

EL PORTAVIANDAS MEDIEVAL DE POLLENTIA (ALCUDIA-MALLORCA)

G. ROSSELLÓ-BORDOY

A lo largo de las excavaciones desarrolladas en Pollentia durante el verano de 1981 se produjo el singular hallazgo que deseo comentar en estas páginas.

El lugar de excavación es conocido con el nombre de "tanca" de Reynes y prácticamente en superficie, medio oculta por un gran fragmento de ánfora se pudo localizar la pieza, completa, que motiva esta breve nota. La sigla de referencia es 81 R 932 bis.

Se trata de un ejemplar cerámico en buen estado de conservación, con roturas producidas al ser descubierta, que tanto por su forma como por su cobertura vítrea se aparta totalmente de los especímenes cerámicos hallados normalmente en aquella zona. No es posible clasificarla como una cerámica de época romana, pues se aparta totalmente de las técnicas constructivas de esta época y entre las cerámicas medievales supone, por ahora, un descubrimiento totalmente nuevo sin paralelo alguno entre los materiales hallados en la Isla y de clasificación muy aventurada.

La pieza consta de dos partes: un recipiente propio del servicio de mesa con cavidad para conservar tizones de modo que las viandas pudieran llegar calientes a la mesa y una tapadera cónica, rematada por un amplio botón, para cubrir la pieza inferior del conjunto.

La pieza inferior adopta una forma de cono invertido con amplio repie en la base, moldurado, cavidad central, amplia accesible mediante una ventanilla circular abierta en una de sus caras, mientras en la posterior se observan unos agujeros de aireación en número de tres. Es de suponer que en esta cavidad, sobre un lecho de cenizas se colocarían los tizones para mantener calientes los alimentos; dos asas laterales, suficientemente grandes y separadas de las paredes del cuerpo central completan esta zona. El espacio destinado a portar viandas o zafa es una membrana de cerámica que recubre toda la cavidad central y adopta una forma cóncava bastante pronunciada. El punto de enlace entre esta membrana y las paredes de la zona central está reforzado por una moldura, gruesa que bordea toda la boca del recipiente.

Las dimensiones son las siguientes: Altura total del cuerpo inferior: 0'171 m. Diámetro máximo en la moldura periférica: 0'295 m. Diámetro máximo en la zona de las asas: 0'319 m. Altura del repie: 0'022 m. Altura de la cavidad para el servicio de los alimentos: 0'050 m. Altura de la cavidad de la cámara de calefacción: 0'093 m. Diámetros del agujero de alimentación: máximo: 0'090 m. mínimo: 0'075 m. Altura del reborde superior de la zafa: 0'011 m.

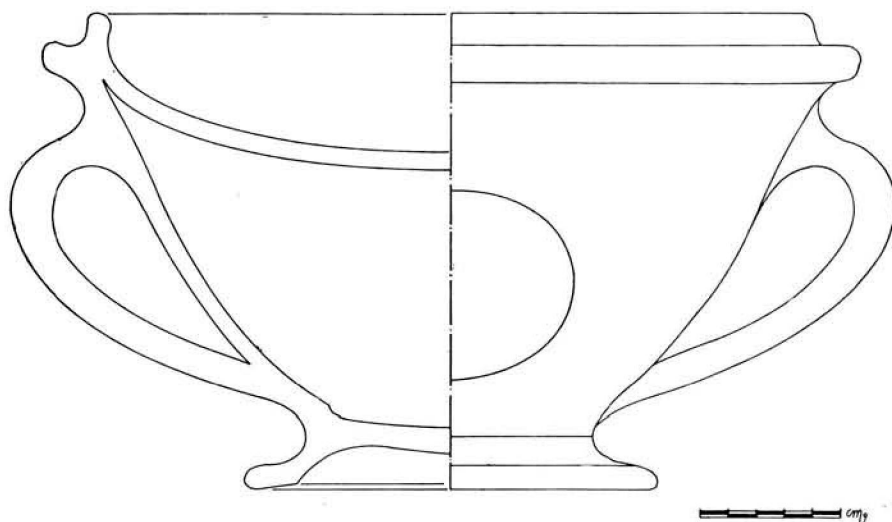


FIGURA 1

Perfil del portaviandas

La tapadera adopta una forma cónica, hueca de labios rectos que encajan por completo en el reborde y moldura que delimitan la zona de alimentos. Se halla rematada por un gran pomo también hueco. Mide: 0'282 m. de diámetro máximo en la base y 0'12 m. de altura.

Ambas piezas se hallan recubiertas con una capa gruesa de vidrio de color amarillo intenso, casi melado, que presenta un magnífico estado de conservación en las superficies externas, mientras en el interior se observa una degradación interna a modo de superficie rugosa blanquecina, con abundantes zonas donde el vidrio ha caído, por donde se transparenta el color rojizo interno del barro que fue utilizado al tornear la pieza. Esta degradación es patente en el interior de la tapadera, a lo largo de la membrana que cierra la pieza inferior y en el interior de la cavidad o cámara de fuego. La parte inferior de la membrana

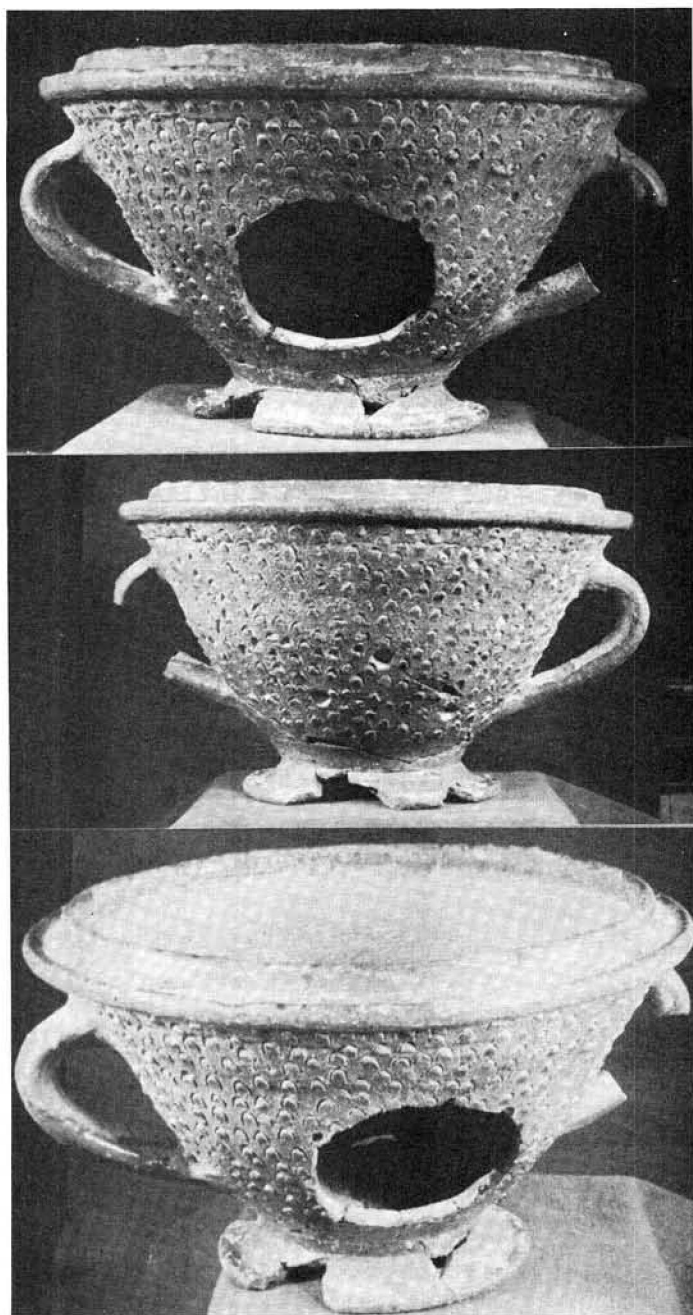


Lámina I.— a, b, c.— Aspectos del portaviandas de Pollentia.

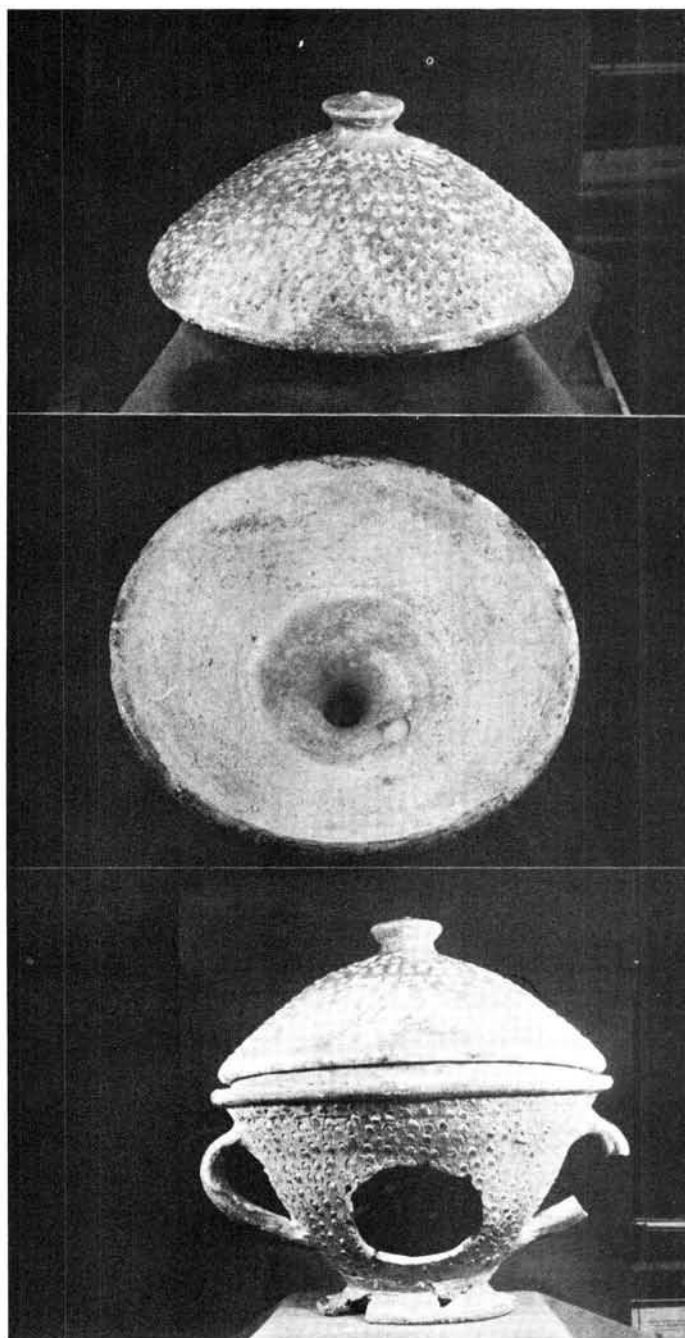


Lámina II.— a.) La tapadera, b.) La tapadera en posición invertida. c.) Portavian-
das y tapadera en posición de servicio.

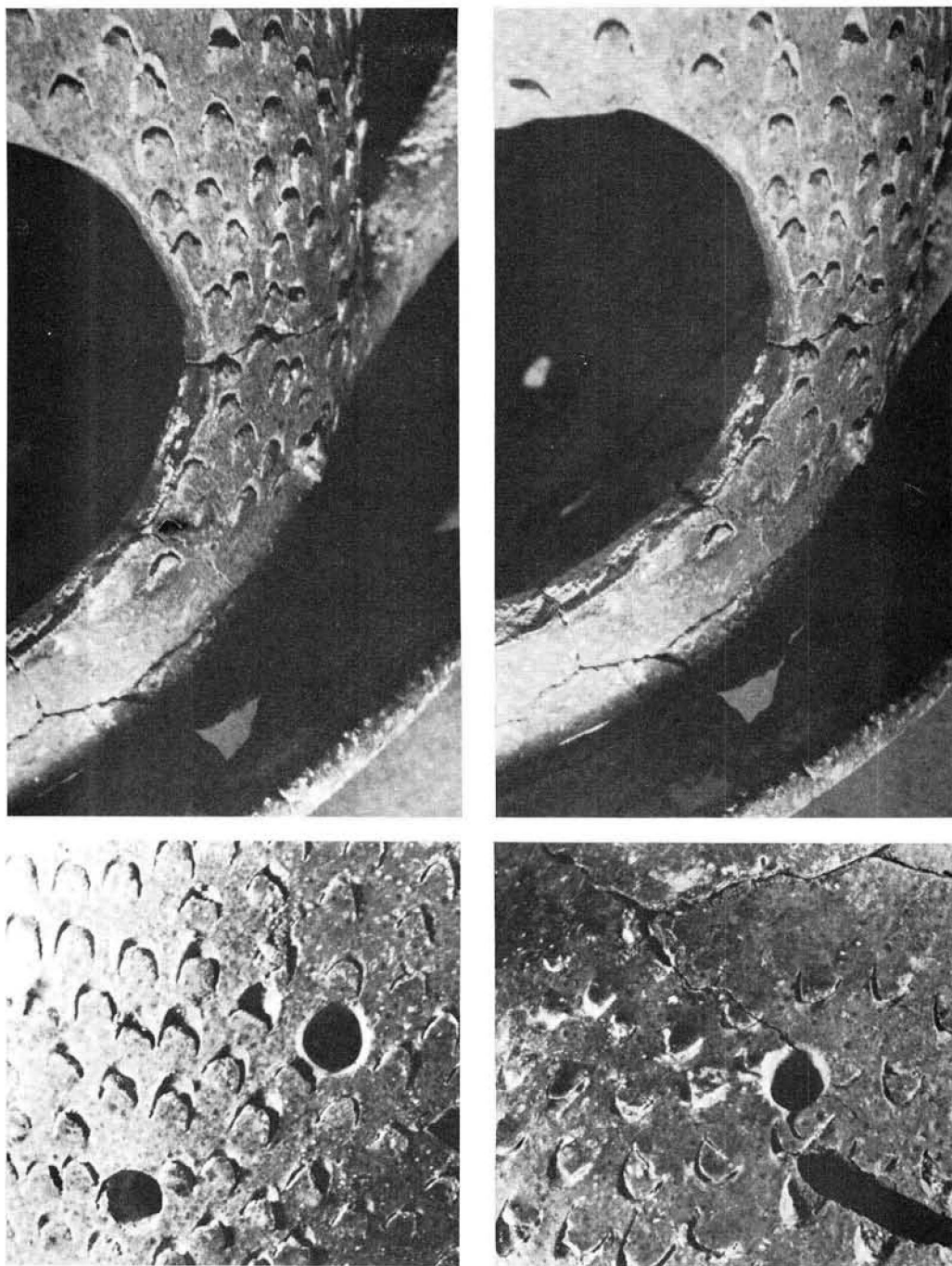


Lámina III.— a y b.— Aspectos del agujero de acceso a la cavidad inferior. En el borde se aprecian restos de vidrio. e y d.— Agujeros de aireación.

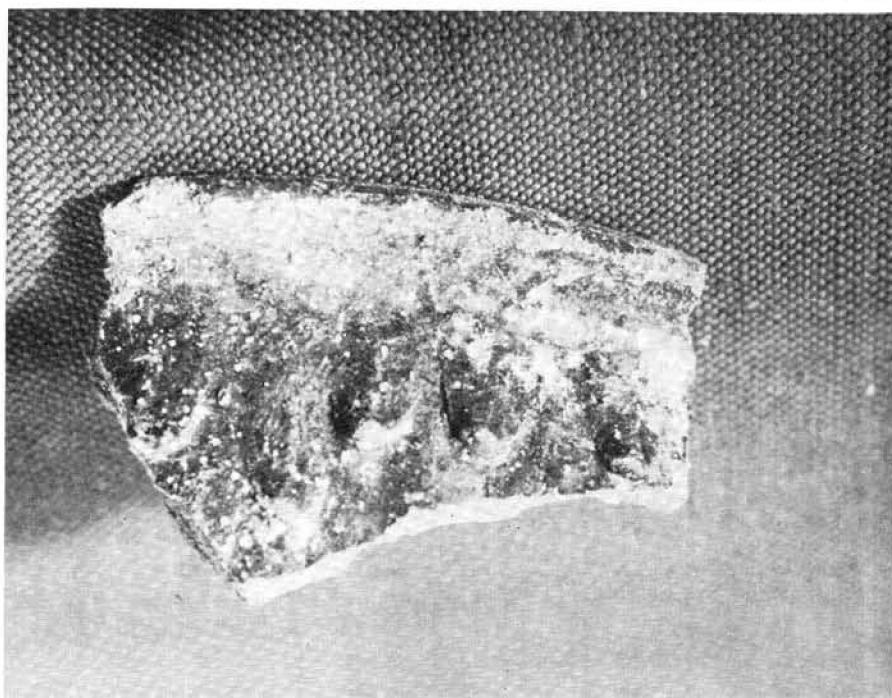
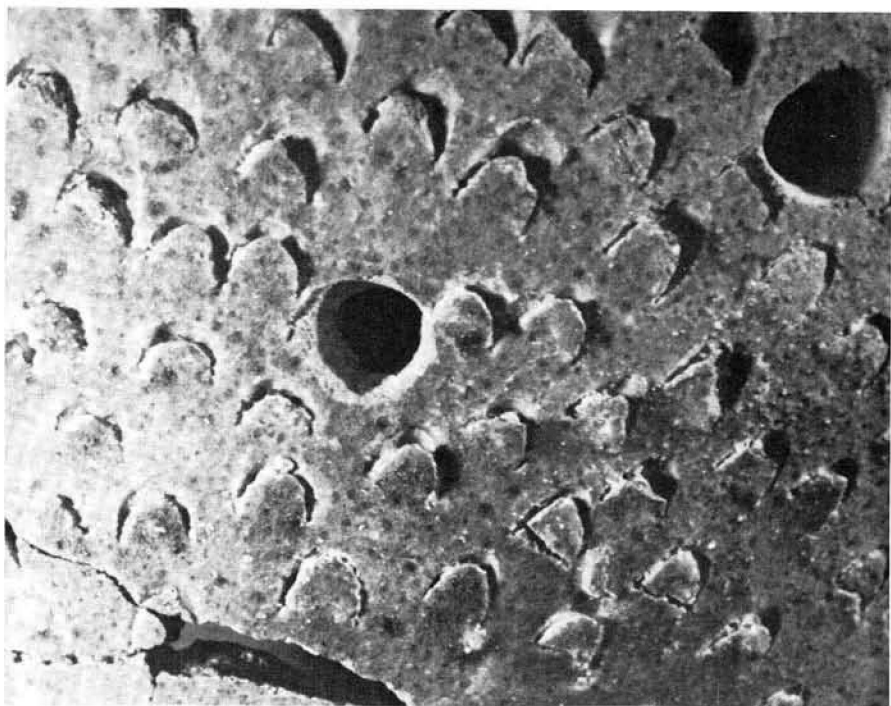


Lámina IV.— a.) Detalle de la decoración de escamas. b.) El fragmento 81 R 931 bis y su decoración de escamas en relieve.

no fue vidriada. En los bordes del agujero de alimentación, que adopta una forma oval, mal recortado, hay indicios claros de la cubierta vítrea, que vienen a demostrar que dicho agujero fue realizado antes de vidriar la pieza, respondiendo a una necesidad funcional de la misma. En la parte posterior, en cambio, los tres agujeros de aireación, de perfil cónico, no presentan indicios de vedrio y pudieron ser practicados después de la cochura de la pieza, utilizando una lima o raspa cónica.

La superficie externa de los dos elementos que constituyen la pieza estudiada se hallan decorados con unas incisiones a modo de escamas practicadas mediante la aplicación de un punzón "ad hoc" sobre el barro verde y antes de aplicar la cobertura vítrea a la totalidad de la pieza. Las escamas se hallan dispuestas en bandas más o menos horizontales, aunque con una irregularidad patente en la distribución de las escamas.

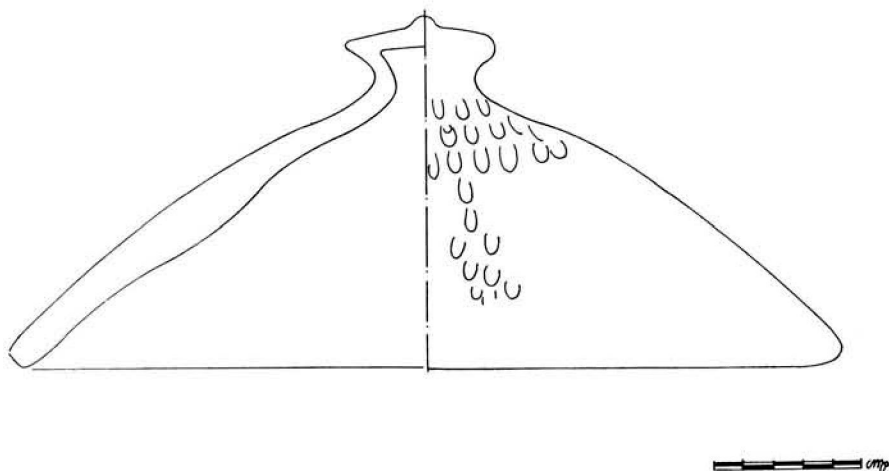


FIGURA 2

Perfil de la tapadera

El punzón curvo pudo ser una simple caña de sección oval, incompleta, que deja una impronta alargada. En la tapadera todas las escamas presentan su lado curvo dispuesto hacia abajo mientras que en la pieza inferior la disposición adopta la forma contraria. Como se ha dicho la decoración a modo de escamas sólo ocupa las superficies externas, quedando libre el pomo de la tapadera y la cavidad inferior del repie.

La técnica constructiva de ambos elementos pudo ser la siguiente:

- a) Torneado de las dos piezas que se realizaron con ayuda de un barro tosco de color rojo intenso con abundante desgrasante.
- b) Adición de la membrana de separación y asas en la pieza inferior y abertura, mediante cortes, no muy exactos, del agujero de alimentación.
- c) Decoración de las superficies externas mediante la impresión de las escamas con la ayuda del punzón o punzones.
- d) Aplicación de la materia vitrificante de cobertura.
- e) Cochura de la pieza.
- f) Apertura de los tres agujeros de alimentación mediante lima o berbiquí cónico.

La función de este ejemplar es evidente. Se trata de un elemento del servicio de mesa altamente especializado pues cumple una doble función: presentación de viandas de modo que se mantengan calientes en la mesa. Es, pues, una pieza de lujo propia de un ambiente refinado que en principio identificaría con el mundo islámico, si bien no hay pruebas suficientes para ello pues las referencias estratigráficas del hallazgo no aclaran el problema y la pieza en si carece de paralelos formales que permitan una clara adscripción cronológica.

Desde el punto de vista formal y técnico los paralelos más directos los tenemos en las más primitivas lozas vidriadas del medievo italiano, especialmente en las cerámicas del Foro romano que podrían tener un origen en cerámicas bizantinas con cobertura oscura o verdosa fechables a partir del 750-850 pero con amplias perduraciones posteriores. En las cerámicas del Foro (Whitehouse, 1980 citando a Mazzucatto, 1972) se observa este tipo de decoración a base de impresiones ovales en cerámicas vidriadas. Esta técnica se ve reemplazada con otra que cubre parcialmente la superficie a base de manchones vidriados. La técnica se define en inglés como "pottery with sparse glaze" por analogía con la denominación italiana de "ceramica con vetrina pesante a macchia". (Whitehouse, 1980). El tipo de vidriado de la pieza de Pollentia podría enlazar directamente con la técnica a "vetrina pesante" (Mazzucatto, O., 1972) pero al presentar toda la superficie vidriada se aleja totalmente del sistema "a macchia" lo cual nos impide obtener un encuadre cronológico definitivo.

En las cerámicas de la ciudad real de Susa se observan algunos fragmentos de tapaderas con decoración de impresiones hechas mediante punta de caña (Rosen Ayalon, 1974) que podrían enlazar con

el motivo decorativo identificado en Pollentia, sin embargo los dos ejemplares que podrían servir de elemento comparativo no presentan una cronología segura.

En el conjunto del hallazgo que se estudia se puede describir un fragmento similar (81 R 931 bis) que corresponde a un borde de una zafa de gran diámetro (aproximadamente 0'320 m. de orla), pero de forma inidentificable. El barro es de características iguales al de la pieza completa y la decoración de escamas, más compleja, hecha posiblemente a molde se halla recubierta por una gruesa capa de vedrío verde oscuro que recubre únicamente la superficie externa del vaso. Otros fragmentos corresponden a cuencos medievales cristianos del siglo XV, con cobertura en verde sobre barro gris que no presentan relación alguna con las piezas aquí descritas.

La existencia de materiales de época islámica en los niveles superficiales de Pollentia es conocida desde antiguo (González Martí, 1952 I) y en los últimos años algunos ejemplares mal clasificados como romanos procedentes de las excavaciones Llabrés e Isasi acentúan la posibilidad de un nivel de ocupación en época islámica del solar de Pollentia con ello no sería de extrañar que el portaviandas de Pollentia hallado en 1981 estuviera relacionado con este mundo por ahora mal conocido. La publicación de esta singular pieza fuera del contexto normal de la excavación está motivada por la urgencia de dar a conocer un ejemplar tan extraño y ponerlo a disposición de los investigadores que puedan aclarar algunos de los múltiples aspectos que quedan oscuros. Mi agradecimiento a los profesores Arribas y Tarradell, directores de la excavación de la ciudad romana de Pollentia, que me han autorizado a estudiar esta singular pieza que provisionalmente considero como de época islámica y relacionable con la serie de ejemplares comunes que identifiqué en la serie de anafes (Rosselló Bordoy, 1978) de la variante A procedentes de los yacimientos de Zavellá y Son Mossón. El ejemplar de Pollentia no puede adscribirse a ninguna de las variantes hasta ahora descritas pues la pieza presenta una complicación formal que adopta caracteres específicos del anafe A y otros del ataífor, fundiéndose ambas funciones en un tipo singular que ofrecemos a la investigación en espera de una mayor información que nos permita aclarar su problemática. En prensa este artículo he podido observar en el Museo del Agora de Atenas algunos braserillos o ánafes de época bizantina, que por forma, decoración y vedrío enlazan con este portaviandas de Pollentia, sin embargo las referencias cronológicas aportadas son sumamente imprecisas.

BIBLIOGRAFIA ESENCIAL

- GONZÁLEZ MARTÍ, M.: "Cerámica del Levante Español". Barcelona, 1952, vol. I.
- MAZZUCATO, Oto: "La cerámica a vetrina pesante", Roma, 1972.
- ROSEN. AYALON, Miriam: Ville Royale de Suse IV. La poterie islamique, Paris, 1974, p. 124, Figs. 277 y 278.
- ROSSELLÓ-BORDOY, Guillermo: "Ensayo de sistematización de la cerámica árabe en Mallorca". Palma de Mallorca, 1978.
- WHITEHOUSE, David: "Medieval pottery in Italy: the present state of research" en La ceramique médiévale en Méditerranée Occidentale. Valbonne, 1978 (Paris, 1980).