

Univerzita Pardubice  
Fakulta filozofická

**Město Chrudim za 1. světové války**  
Dominik Kroutil

Vedoucí práce: doc. PhDr. Tomáš Jiránek, Ph.D.

Bakalářská práce  
2020/2021

Univerzita Pardubice  
Fakulta filozofická  
Akademický rok: 2019/2020

## ZADÁNÍ BAKALÁŘSKÉ PRÁCE

(projektu, uměleckého díla, uměleckého výkonu)

Jméno a příjmení: **Dominik Kroutil**  
Osobní číslo: **H18052**  
Studijní program: **B7105 Historické vědy**  
Studijní obor: **Kulturní dějiny**  
Téma práce: **Město Chrudim za 1. světové války**  
Zadávací katedra: **Ústav historických věd**

### Zásady pro vypracování

Student prostuduje literaturu k dějinám města Chrudimi obecně, k dějinám místního školství a hospodářství, příslušné archivní fondy v Státním okresním archivu Chrudim a dobový místní tisk, a na tomto základě zpracuje vývoj města Chrudimi v letech první světové války s ohledem na výjimečné okolnosti let 1914-1918.

Rozsah pracovní zprávy:

Rozsah grafických prací:

Forma zpracování bakalářské práce: **tištěná/elektronická**

Seznam doporučené literatury:

Pavel KOBETIČ – Tomáš PAVLÍK – Ivo ŠULC a kol., *Chrudim: Vlastivědná encyklopedie*, Praha 2005.

Vilém NOVÁK, *Královoštěpánské město Chrudim v prvním roce světové války, 1914-1915*, Chrudim 1915.

Jiří VANĚČEK, *Chrudimské vojenské nemocnice 1914-1920*, Chrudim 2015.

SOkA Chrudim – f. Archiv města Chrudim, Okresní úřad Chrudim, Místní školní rada Chrudim, fondy jednotlivých škol ad.

*Chrudimský kraj*

*Hlasý východočeské*

Vedoucí bakalářské práce:

**doc. PhDr. Tomáš Jiránek, Ph.D.**

Ústav historických věd

Datum zadání bakalářské práce: **30. března 2020**

Termín odevzdání bakalářské práce: **30. března 2021**

---

**doc. Mgr. Jiří Kubeš, Ph.D.**  
děkan

---

**doc. Mgr. Pavel Marek, Ph.D.**  
vedoucí katedry

V Pardubicích dne 30. listopadu 2020

## **Prohlášení autora**

Prohlašuji, že jsem tuto práci vypracoval samostatně. Veškeré literární prameny a informace, které jsem v práci využil, jsou uvedeny v seznamu použité literatury.

Byl jsem seznámen s tím, že se na moji práci vztahují práva a povinnosti vyplývající ze zákona č. 121/2000 Sb., o právu autorském, o právech souvisejících s právem autorským a o změně některých zákonů (autorský zákon), ve znění pozdějších předpisů, zejména se skutečností, že Univerzita Pardubice má právo na uzavření licenční smlouvy o užití této práce jako školního díla podle § 60 odst. 1 autorského zákona, a s tím, že pokud dojde k užití této práce mnou nebo bude poskytnuta licence o užití jinému subjektu, je Univerzita Pardubice oprávněna ode mne požadovat přiměřený příspěvek na úhradu nákladů, které na vytvoření díla vynaložila, a to podle okolností až do jejich skutečné výše.

Beru na vědomí, že v souladu s § 47b zákona č. 111/1998 Sb., o vysokých školách a o změně a doplnění dalších zákonů (zákon o vysokých školách), ve znění pozdějších předpisů, a směrnicí Univerzity Pardubice č. 7/2019 Pravidla pro odevzdávání, zveřejňování a formální úpravu závěrečných prací, ve znění pozdějších dodatků, bude práce zveřejněna prostřednictvím Digitální knihovny Univerzity Pardubice.

V Pardubicích dne 15. dubna 2021

.....

Dominik Kroutil

## **Poděkování**

Na tomto místě bych rád poděkoval především vedoucímu mé bakalářské práce doc. PhDr. Tomáši Jiránkovi, Ph.D. za konzultace, odbornou pomoc, čas, ochotu a rady, které mně pravidelně poskytoval při tvorbě práce.

Dále bych chtěl poděkovat zaměstnancům SOkA Chrudim, zvláště Mgr. Jřímu Vaněčkovi za pomoc při hledání archivních materiálů. Dík také patří řediteli SOA Zámorsk Mgr. Ivo Šulcovi za cenné informace.

Také děkuji mé rodině, která mě po celou dobu studia trpělivě podporovala.

## **ANOTACE**

Tato bakalářská práce má za úkol představit město Chrudim během první světové války. Na začátku jsou nastíněny výchozí podmínky, tedy hospodářství a život lidí těsně před první světovou válkou. Chrudim měla dobré železniční spojení a vyhovující infrastrukturu – elektrárnu, kanalizaci a vodovod, nacházela se tam řada větších veřejných budov, včetně budov školních. Hlavní pozornost je zaměřena na změny, které nastaly ve městě v důsledku dopadu světové války, a to jak v obecné rovině, tak zejména v rámci chrudimského školství. Část škol byla během války využita ve státním zájmu pro jiné účely, například jako vojenská zdravotnická zařízení. Žáci a studenti měli vyučování v náhradních budovách, mnoho z nich muselo pomáhat v těžké válečné situaci. Veškeré zásobování obyvatel bylo podřízeno potřebám fronty. Jako hlavní zdroje posloužily archivní prameny ze SOkA Chrudim, dobový tisk a příslušná literatura.

### **Klíčová slova**

Chrudim – náhradní vyučování – první světová válka – přidělový systém – válečné hospodaření – vojenské nemocnice

## **TITLE**

Chrudim during the World War I

## **ANNOTATION**

The aim of this thesis paper is to introduce the town of Chrudim during World War I. Initial conditions are outlined at the beginning, in particular agriculture and people's lives before World War I. Chrudim used to have a convenient train connection and adequate infrastructure- an electric power station, sewage and water supply systems. There were a lot of public buildings there, including schools. The thesis paper focuses mainly on the changes, which occurred in the town, due to the impact of the world war. It deals with these changes in general, as well as in a more detailed approach referring to the schools in Chrudim. Part of the schools were used for other purposes for the sake of national interests, for example they became military treatment facilities. Primary and secondary students had lessons in alternative buildings, they also had to help in this difficult war period. All the inhabitants' supplies were subjected to the needs of the people at the frontline. The main sources used are historical documents from the State District Archive Chrudim, as well as period press and relevant literature.

## **Keywords**

Alternative schools – Chrudim – military treatment facilities – rationing system – war economy – World War I

# OBSAH

1	ÚVOD.....	10
2	PRAMENY A LITERATURA .....	13
3	CHRUDIM .....	16
	3.1 Něco z historie .....	16
	3.2 Urbanistický vývoj.....	19
	3.3 Hospodářství.....	21
	3.3.1 Zemědělství .....	22
	3.3.2 Průmysl.....	22
	3.4 Vojenství.....	28
	3.5 Veřejný pořádek.....	28
	3.6 Veřejná správa .....	29
	3.7 Zájmové organizace a sdružení.....	30
	3.8 Školství.....	30
	3.8.1 Předchůdci základních škol .....	31
	3.8.2 Střední školy v Chrudimi .....	32
4	LÉTA VÁLEČNÁ V CHRUDIMI .....	39
5	ÚLOHA ŠKOL V CHRUDIMI BĚHEM PRVNÍ SVĚTOVÉ VÁLKY .....	50
	5.1 Náhradní objekty pro válečné vyučování.....	56
	5.1.1 Průmyslové muzeum Chrudim .....	56
	5.1.2 Občanská záložna v Chrudimi .....	57
6	CHRUDIM JAKO OBŘÍ NEMOCNICE.....	58
	6.1 Z veřejných budov lazarety .....	58
	6.1.1 Spolky Červeného kříže v Chrudimi.....	59
	6.1.2 Vykládací stanice pro infekčně nemocné .....	60
	6.1.3 Filiální lazarety všeobecné veřejné nemocnice .....	62
	6.1.4 Školy se mění na nemocnice .....	64
	6.2 Soužití nemocnic s městem .....	68
	6.3 Záložní nemocnice a konec války .....	70
7	ZÁVĚR.....	72
8	SUMMARY.....	76
9	PRAMENY A LITERATURA .....	78



10	SEZNAM TABULEK.....	81
11	SEZNAM VYOBRAZENÍ.....	82

# 1 ÚVOD

Pro svoji bakalářskou práci jsem si vybral město Chrudim, kde jsem se narodil a dosud bydlím. Je to druhé největší město v Pardubickém kraji a v současnosti zde žije přibližně 23 tisíc obyvatel.<sup>1</sup>

Cílem této práce je přiblížit Chrudim za první světové války. Větší pozornost bude věnována veřejným budovám – školám a vojenským nemocnicím. Změny, které nastaly ve městě v důsledku dopadu světové války, se týkaly života všech obyvatel, ale zejména chrudimského školství. Část škol byla právě během války využita pro jiné účely – především pro zřízení vojenských nemocnic. Žáci a studenti se učili v náhradních budovách. Mnoho z nich místo vyučování muselo pomáhat v každodenní těžké válečné situaci.

Evropské monarchistické mocnosti uzavíraly na konci 19. století vzájemné smlouvy a mírová ujednání. V období 1879-1882 vznikl Trojspolek, který byl tvořen Německem, Rakouskem-Uherskem a Itálií. Jako protiváha k Trojspolku vzniklo spojení Francie, Ruska a Velké Británie mezi lety 1893-1907.<sup>2</sup> Státy Dohody byly velké koloniální říše, naproti tomu státy Trojspolku koloniemi zrovna neoplývaly. S počtem kolonií stoupal samozřejmě i vliv každé velmoci na světové dění. Vztahy mezi těmito dvěma bloky byly velmi napjaté. Kromě touhy po koloniích byly na obou stranách i různé staré nevyřešené územní a mocenské spory. Velmocenská hra byla rozehrána a čekalo se vlastně jen na vhodnou záminku.<sup>3</sup>

Hranice států byly spíše formalitou a volnost pohybu v Evropě byla veliká. Evropa před první světovou válkou procházela obdobím prosperity. I přes velké sociální rozdíly vzrostla životní úroveň lidí a přibýlo příslušníků střední třídy.<sup>4</sup> Obyvatelé Evropy cestovali ve vlacích, plavili se na lodích přes oceány, uzavírali obchody s odlehlými kontinenty. Lidstvo si tehdy myslelo, že vlastní osud drží pevně ve svých rukou a že tento stav bude trvat navždy.<sup>5</sup>

Po smrti korunního prince Rudolfa – prvorozeného syna císaře Františka Josefa I. se následníkem trůnu stal císařův synovec – František Ferdinand d'Este. Se svojí ženou, kněžnou von Hohenberg, rozenou hraběnkou Chotkovou měl tři děti a sídlil na zámku

---

<sup>1</sup> Počet obyvatel v Chrudimi. Český statistický úřad [online]. [cit. 2020-11-01]. Dostupné z: <https://www.czso.cz/csu/czso/pocet-obyvatel-v-obcich>.

<sup>2</sup> JINDRA, Zdeněk. *První světová válka*. Praha, 1984. ISBN 14-557-84. s. 20.

<sup>3</sup> ŠEBELA, Martin. *Česká Třebová a Velká válka 1914-1918*. Ústí nad Orlicí, 2018. ISBN 978-80-7405-448-8. s. 7.

<sup>4</sup> DOBRÝ, Václav. *Světová válka*. Plzeň, 2014. ISBN 978-80-260-5895-3. s. 6.

<sup>5</sup> Tamtéž, s. 5.

v Konopišti. Vzhledem k stavovskému nerovnému sňatku se vzdal práva na trůn pro své potomky.

Bosna a Hercegovina byly roku 1878 usnesením berlínského kongresu – při zachování formální svrchovanosti tureckého sultána – svěřeny do správy Rakousko-Uherska, které je po vypuknutí mladoturecké revoluce v roce 1908 anektovalo. Obě provincie měly významnou strategickou polohu ve směru na Soluň a monarchie je považovala za náhradu kolonií. Hospodářský a národní útlak ze strany monarchie vyvolaly v obou provinciích národně revoluční hnutí, v němž hrály osobní msta a individuální teror velkou roli. Srbové hledali spojence, ale marně, svět chtěl mír. Na otevřený boj neměli prostředky, a tak se uchýlili k terorismu.<sup>6</sup>

Dne 28. června 1914 byl spáchán atentát na následníka trůnu Františka Ferdinanda d'Este. O měsíc později, 28. července 1914 Německo a Rakousko-Uhersko vypověděly válku Srbsku a o den později již byl rakousko-uherským dělostřelectvem bombardován Bělehrad. Postupně se přidaly další státy a zpočátku podceňovaný srbský konflikt se změnil ve světovou válku.<sup>7</sup>

Válečné útrapy se nevyhnuly ani Chrudimi. Jak uvádí Ottův slovník naučný z roku 1897, Chrudim byla královské věnné město ve východních Čechách na řece Chrudimce s nadmořskou výškou 260,41 m n. m. a zaujímala 31,44 km<sup>2</sup>. Skládala se z vnitřního města, nového města, čtvrtí Svatokateřinské a Svatojanské a ze samot: Pumberky, Vlčí Hora, Presy, Lindy, Pištovy, Říště, Podhůra, Vrcha a „u Markovic“. Měla v 928 domech 12 220 obyvatel. K městu náležel obecní les v Pohledě a ke špitálu les „Hůra Králové“. Úprava města v posledních letech značně pokročila a Chrudim svou dlažbou, kanalizací, rozsáhlým parkem a vodovodem, kterým obec z bohatých pramenů v blízkém okolí zdravou pitnou vodou se zásobuje, řadí se mezi moderní města česká.<sup>8</sup>

Město k sobě pravděpodobně přitáhlo pozornost díky velkému množství veřejných budov, hlavně škol. Chrudim má velmi bohatou historii školství, jejíž kořeny sahají již do 14. století. Průmysl se prosazoval v Chrudimi pomalu a těžce, snad proto, že ze strany městských orgánů nebylo vždy dost rozhledu, rozhodnosti a snahy pomoci. Jedním z důvodů bylo také odmítnutí zapojení do železniční sítě. První vlak přijel do Chrudimě až 1. června 1871 od Německého Brodu.<sup>9</sup> Město tedy nemělo možnost přilákat jiné obyvatelstvo a s ním

---

<sup>6</sup> JINDRA, Zdeněk. *První světová válka*. Praha, 1984. s. 57.

<sup>7</sup> WEBER, Václav a kol. *Dějiny Rakouska*. Praha, 2007. ISBN 978-80-7106-239-4. s. 463.

<sup>8</sup> Chrudim. *Ottův slovník naučný, díl XII*. Praha, J. Otto, 1897. s. 418.

<sup>9</sup> KOBETIČ, Pavel, PAVLÍK, Tomáš, ŠULC, Ivo a kol. *Chrudim: Vlastivědná encyklopedie*. Praha, 2005. ISBN 80-903481-4-9. s. 221.

spojený kapitál, proto začalo zakládat školy. Přítomnost mnoha studentů a kantorů přidala Chrudimi na věhlasu.<sup>10</sup> Pro svou bohatou a dodnes žijící kulturní tradici si naše město vysloužilo přirovnání k jednomu z nejstarších míst našeho kontinentu, v němž se rodila evropská kultura. František Palacký přiřkl Chrudimi z tohoto důvodu honosný název Athény východních Čech. Naše město bylo od druhé poloviny 19. století proslaveno mimořádně aktivním společenským a kulturním životem, a to převážně na poli divadelním a hudebním.<sup>11</sup>

Nacházely se zde ústavy vyučovací a vzdělávací: státní reálné a vyšší gymnázium, státní odborná škola průmyslová, obchodní akademie, střední a zimní (= pro méně majetné rolníky) škola hospodářská, paedagogium školských sester sv. Františka pro dívky s penzionátem, škola ženského výrobního spolku, měšťanské školy pro chlapce a pro dívky, tři školy obecné, pokračovací školy obchodní a průmyslové, průmyslové muzeum pro východní Čechy s tržnicí, veřejnou knihovnou a kreslírnu, tělocvična „Sokola“ a městské divadlo.<sup>12</sup> Všeobecný rozvoj města bohužel přetrhl prozatím největší konflikt, který svět zažil.

Vypuknutí války znamenalo, že bude nutné zajistit dostatečnou péči o raněné a nemocné vojáky. Pro zřízení filiálek veřejné všeobecné nemocnice se jako ideální jevily právě školy a celkově Chrudim měla dobré železniční spojení a vyhovující infrastrukturu – elektrárnu, kanalizaci a vodovod. Chrudim se proměnila v obří nemocnici, která patřila mezi největší v Evropě. Ošetřila tisíce lidí zraněných za první světové války.<sup>13</sup>

Mým záměrem bylo prostudovat veškeré získané prameny a sekundární literaturu. Pokusil jsem se přiblížit vliv zásadních událostí na město z hlediska politického, vojenského a hospodářského. Časový záběr byl totožný s trváním první světové války, nicméně bylo potřeba zasáhnout do starších dějin vzhledem k vymezení regionu a přiblížení života obyvatel těsně před válkou. Hlavní pozornost jsem zaměřil na školství, vojenské nemocnice a náhradní válečné vyučování. Školy byly ideální budovy, které se daly zabrat pro potřeby lazaretů. Učitelé a žáci často na vlastní kůži pocítili tvrdou válečnou realitu – značná část učitelstva byla odvedena, žákům a studentům také narostly povinnosti spjaté s novou válečnou situací.

Domnívám se, že jsem sestavil určitý celistvý obraz života ve městě Chrudim během první světové války a přinesl zajímavé informace.

---

<sup>10</sup> CHARVÁT, Jiří. *Stará Chrudim*. Chrudim, 1991. s. 195.

<sup>11</sup> ŘEZNÍČEK, Petr. *Chrudim hudební. Chrudimský zpravodaj: měsíčník chrudimské radnice*. Chrudim: Městský úřad, 2017. s. 2.

<sup>12</sup> *Ottův slovník naučný*, díl XII. Praha, J. Otto, 1897. s. 418.

<sup>13</sup> VANĚČEK, Jiří. *Chrudimské vojenské nemocnice 1914-1920*. Chrudim, 2015. ISBN 978-80-86585-30-7. s. 2.

## 2 PRAMENY A LITERATURA

Před zahájením písemné práce jsem se seznámil s dosavadními dostupnými informacemi k danému tématu, zejména s příslušnou literaturou.

K vylíčení událostí světové války a připomenutí, co strašného se stalo před více než sto lety nám poslouží kniha *Světová válka*, která je proložena velkým množstvím barevných fotografií.<sup>14</sup> Kompletní přehled o vypuknutí a průběhu války přináší také publikace Zdeňka Jindry *První světová válka*.<sup>15</sup> Válečný konflikt z pohledu jednoho malého města představuje kniha Martina Šebely *Česká Třebová a Velká válka 1914-1918*.<sup>16</sup> Vždy nejbezprostřednějším sousedem v dobrém i zlém nám bylo Rakousko a naše osudy se několikrát křížily. Více nám přiblíží kniha Václava Vebra s kolektivem autorů *Dějiny Rakouska*.<sup>17</sup> Zajímavé informace najdeme v knize Aloise Žipka *Domov za války II*.<sup>18</sup>

Základní údaje o městě Chrudim nám poskytne *Ottův slovník naučný*<sup>19</sup> z roku 1897. Další informace můžeme nalézt ve vlastivědném vyprávění o minulosti českého města *Stará Chrudim*<sup>20</sup> a též v knize *Zmizelé Čechy – Chrudim*.<sup>21</sup> Další údaje o tomto městě ve všech sférách života najdeme v obsáhlé knize *Chrudim: Vlastivědná encyklopedie*,<sup>22</sup> kde jsou jednotlivá hesla buď dostačující pro zpracování, nebo poslouží jako úvod k jinému tématu.

Poněkud novější publikace *Chrudimské firmy*<sup>23</sup> nás dobře provede oblastí hospodářství v Chrudimi, kde jsou zmínky o obchodních kontaktech města už od 10. století. Při „procházce“ městem se dozvíme o potravinářství, textilní a obuvnické výrobě, strojírenství, stavebnictví, dopravě, energetice, pohostinství, tiskárnách, peněžnictví a mnoho dalšího. Důležité události z chrudimského regionu po celé 20. století přináší publikace Pavla Kobetiče *Chrudimský kaleidoskop XX. století*.<sup>24</sup>

Naverbovaní muži chyběli v domácích hospodářstvích, v továrnách a jiných oblastech života. Bylo potřeba zajistit výživu obyvatelstva a také počítat se zásobováním armády.

<sup>14</sup> DOBRÝ, Václav. *Světová válka*. Plzeň, 2014.

<sup>15</sup> JINDRA, Zdeněk. *První světová válka*. Praha, 1987.

<sup>16</sup> ŠEBELA, Martin. *Česká Třebová a Velká válka 1914-1918*. Ústí nad Orlicí, 2018.

<sup>17</sup> VEBER, Václav a kol. *Dějiny Rakouska*. Praha, 2007.

<sup>18</sup> ŽIPEK, Alois. *Domov za války II*. Praha, 1930.

<sup>19</sup> *Ottův slovník naučný*, díl XII. J. Otto, Praha, 1897.

<sup>20</sup> CHARVÁT, Jiří. *Stará Chrudim*. Chrudim, 1991.

<sup>21</sup> ŠULC, Ivo. *Zmizelé Čechy – Chrudim*. Praha, 2010. ISBN 978-80-7432-065-1.

<sup>22</sup> KOBETIČ, Pavel, Pavlík Tomáš, Šulc Ivo a kol. *Chrudim: Vlastivědná encyklopedie*. Praha, 2005.

<sup>23</sup> SMLSAL, Josef a Šulc Ivo. *Chrudimské firmy*. Chrudim, 2003. ISBN 80-86585-06-09.

<sup>24</sup> KOBETIČ, Pavel. *Chrudimský kaleidoskop XX. století*. Chrudim, 2002. ISBN 80-902531-6-4.

Nemálo informací o prvním roce světové války přímo v Chrudimi přináší publikace Viléma Nováka *Královské věnné město Chrudim v prvním roce světové války 1914-1915*.<sup>25</sup> Přehled o zajištění péče pro raněné a nemocné vojáky nám představí publikace Jiřího Vaněčka *Chrudimské vojenské nemocnice*.<sup>26</sup> Informace o odvedených brancích, legionářích a padlých či nezvěstných mužích nám poskytne publikace *Svoboda nad život – Českoslovenští legionáři – rodáci a občané okresu Chrudim*. Vydal ji Státní okresní archiv Chrudim v roce 2000.<sup>27</sup>

Od 70. let 19. století Chrudim pomalu získávala charakter průmyslově zemědělského města, ovšem z různých důvodů začíná v oblasti hospodářství zaostávat. Chrudim vyvíjela až do druhé světové války všemožné snahy o povznesení hospodářské úrovně a neúspěchy kompenzovala velkorysími investicemi do školství a kultury.

V souvislosti s těžkým životem dětí během první světové války musím zmínit knihu kolektivu autorů – Milena Lenderová, Martina Halířová, Tomáš Jiránek – *Vše pro dítě! Válečné dětství 1914-1918*.<sup>28</sup>

Mnoho příspěvků od různých autorů ohledně první světové války poskytují periodika *Chrudimské vlastivědné listy*<sup>29</sup> a *Chrudimský vlastivědný sborník*.<sup>30</sup> Obojí vydává Regionální muzeum Chrudim, *Chrudimské vlastivědné listy* od roku 1992 šestkrát ročně, *Chrudimský vlastivědný sborník* vychází od roku 1996 zpravidla jedenkrát ročně.

Také Východočeské muzeum v Pardubicích vydává od roku 1991 odborné recenzované periodikum *Východočeský sborník historický*.<sup>31</sup> Od roku 2013 vychází dvakrát ročně. Přinese důležité informace třeba o reformě obchodních a živnostenských komor nebo o stavbě Průmyslového muzea v Chrudimi. Tato budova byla během první světové války využita pro náhradní válečné vyučování.

Cenné informace přináší dobový tisk včetně inzerce a reklamy, zejména *Chrudimský kraj*<sup>32</sup> a *Hlasy východočeské*.<sup>33</sup> Ucelené řady těchto periodik jsou k dispozici prezenčně v knihovně Regionálního muzea Chrudim. Zajímavé informace lze také nalézt v periodickém

---

<sup>25</sup> NOVÁK, Vilém. *Královské věnné město Chrudim v prvním roce světové války 1914-1915*. Chrudim, 1915.

<sup>26</sup> VANĚČEK, Jiří. *Chrudimské vojenské nemocnice 1914-1920*. Chrudim, 2015.

<sup>27</sup> HANZLÍK, František a ŠULC, Ivo. *Svoboda nad život. Českoslovenští legionáři – rodáci a občané okresu Chrudim*. Chrudim, 2000. ISBN 80-902257-4-8.

<sup>28</sup> LENDEROVÁ, Milena, HALÍŘOVÁ, Martina, JIRÁNEK, Tomáš. *Vše pro dítě! Válečné dětství 1914-1918*. Praha-Litomyšl, 2015. ISBN 978-80-7432-499-4.

<sup>29</sup> *Chrudimské vlastivědné listy*. Chrudim: Okresní muzeum Chrudim, 1992-. ISSN 1214-7508.

<sup>30</sup> *Chrudimský vlastivědný sborník*. Chrudim: Okresní muzeum Chrudim, 1996-. ISSN 1214-6048.

<sup>31</sup> *Východočeský sborník historický*. Pardubice: Východočeské muzeum Pardubice, 1991-. ISSN 1213-1733.

<sup>32</sup> *Chrudimský kraj: krajský list českého Východu*. Chrudim, 1912-.

<sup>33</sup> *Hlasy východočeské*. Chrudim, 1901-.

tisku *Chrudimský zpravodaj*,<sup>34</sup> který vydává Město Chrudim. Vychází jedenkrát měsíčně od roku 1997.

Pramenný materiál k životu ve městě Chrudim za první světové války je poněkud roztržštěný. Různé vyhlášky, nařízení, oběžníky, telegramy a další listiny z období první světové války v Chrudimi jsou součástí archivního fondu *Okresní úřad Chrudim*, který je uložen ve Státním okresním archivu Chrudim<sup>35</sup>. Zde je uložen i fond *Městský úřad Chrudim*, kde se nacházejí informace o měšťanském špitále, svolávací vyhlášky nebo listiny k prohlídkám domobranců. Dalším je fond *Archiv města Chrudim* – vyhlášky, ustanovení, např. o přidělování válečných zajatců ku pracím v Rakousku. Velmi důležitým zdrojem uloženým v SOkA Chrudim jsou jednotlivé kroniky škol, ať už přímo kroniky ústavu nebo pamětní knihy či fotoalba. *Kronika města Chrudim* nebyla pro období první světové války vedena.

---

<sup>34</sup> *Chrudimský zpravodaj: měsíčník chrudimské radnice*. Chrudim: Městský úřad Chrudim, 1997-.

<sup>35</sup> SOkA Chrudim. Filištínská 37, 537 01 Chrudim.

## 3 CHRUDIM

### 3.1 Něco z historie

Území, na němž se dnes rozkládá město Chrudim, poskytovalo po skončení poslední doby ledové příznivé podmínky pro život – úrodnou sprašovou půdu, řeku a vyvýšená místa nad ní. Patrně jako první se na návrší zvaném Pumberky opevnil lid lengyelské kultury. Na něj o mnoho později navázal lid popelnicových polí. Zřejmě v této době vzniklo první hradiště i na ostrohu nad řekou, na němž se dnes nachází vnitřní město.<sup>36</sup>

V období starohradištním, někdy v 8. století, se v záplavě řeky Chrudimky usadili první Slované, kteří se zabývali zemědělstvím.<sup>37</sup> Od této doby se dá hovořit o nepřetržitém osídlení, které trvá dodnes. Někdy v 9. století bylo založeno hradiště na ostrohu nad meandrem řeky, k němuž náležela síť sídlišť doložená v prostoru od Městského parku v Pardubické ulici po lokalitu u kostela Povýšení svatého kříže.<sup>38</sup>

Hradiště, jež se za vlády knížat z rodu Přemyslovců stalo důležitým správním centrem východních Čech, bylo opevněno valem s vnitřní komorovou konstrukcí. V areálu hradiště se pravděpodobně nacházel okrsek správce, který zastupoval kníže v době jeho nepřítomnosti. Obyvatelé žili v dřevěných srubech.<sup>39</sup>

První spolehlivá zmínka o hradišti zvaném „Chrudim“ se vztahuje k roku 1055. Kronikář Kosmas zaznamenal, že 10. ledna toho roku zde zemřel kníže Břetislav I. Plocha hradiště byla si devět hektarů, v podstatě shodná s dnešním vnitřním městem, ohraničená sypanými hliněnými valy. Předhradí hradiště tvořila část území dnešního Nového města, chráněná hliněným valem v průběhu dnešní ulice Na valech. Vstup do hradiště byl pravděpodobně dnešní Břetislavovou ulicí – tedy od východu. Ze samotného obvodu hradiště asi ve 12. století se vydělil zvlášť opevněný zeměpanský hrad jako sídlo územní správy. Hrad měl pravděpodobně trvalou vojenskou posádku.<sup>40</sup>

---

<sup>36</sup> ŠULC, Ivo. *Zmizelé Čechy – Chrudim*. Praha, 2010. ISBN 978-80-7432-065-1. s. 6.

<sup>37</sup> CHARVÁT, Jiří. *Stará Chrudim*. Chrudim, 1991. s. 15.

<sup>38</sup> ŠULC, Ivo. *Zmizelé Čechy – Chrudim*. Praha, 2010. s. 6.

<sup>39</sup> Tamtéž, s. 7.

<sup>40</sup> CHARVÁT, Jiří. *Stará Chrudim*. Chrudim, 1991. s. 17.



Chrudim měla řadu předpokladů stát se městem, a tak se rozhodl král Přemysl Otakar II. založit na ploše stávajícího hradiště *královské město*. Přesné datum není známo, ale údajně se tak stalo někdy před rokem 1276.<sup>41</sup>

To dokládá skutečnost, že v zakládací listině města Hranice na Moravě z roku 1276 se uvádějí lány „chrudimské míry“. Je tedy zřejmé, že chrudimské rozměření již muselo existovat.<sup>42</sup>

Na rozdíl od pouhého hradiště a hradu bylo středověké město „středisko obehnané hradbami a nadané výsadami (= privilegii). Ty zajišťovaly obyvatelstvu jistou míru samosprávy a svobody trhu, obchodu a řemesel. Hradby činily z města pevnost ve službách zakladatele a pána. Měšťané byli osobně svobodní.“<sup>43</sup>

Na počátku 14. století se Chrudim stala královským městem „věnným“. Král Václav II. odkázal manželce Elišce Rejčce (= Alžběta Polská) obnos ve výši 20 tisíc hřiven stříbra jako roční plat. Totéž po smrti manžela obdržela od svého druhého chotě – Rudolfa I. Aby pojistil řádné placení ročního platu, zastavil jí panovník města Hradec Králové, Jaroměř, Chrudim, Vysoké Mýto a Poličku jako města věnná. Práva těchto měst rozšířil zejména právem mílovým.<sup>44</sup>

K roku 1400 byla Chrudim městem asi o třech tisících obyvatelích a 281 domech. Obyvatelstvo se živilo především řemeslnou výrobou – především soukeníci, řezníci a ševci. Někteří se přizívovali zemědělstvím.<sup>45</sup>

K podstatné změně dochází na počátku husitských válek. 26. dubna 1421 „přitáhl“ se svým vojskem do Chrudimi od jihu Žižka. Také sem vtrhla vojska pražanů. Obě vojska chtěla dobýt město. Vojenský velitel Jan Městecký z Opočna přijímá dne 28. dubna 1421 nabídnutou kapitulaci. Po odchodu královské posádky se brány města otevřely husitským sborům. Kdo nechtěl přistoupit na nové učení, pozbyl právo pobývat ve městě a mít tam majetek. Odstěhovali se také někteří Němci, město bylo zcela počestěno. Po husitských válkách se i Chrudim přičinila, aby Jiří Poděbradský byl zvolen za „správce mocného a pravého království Českého“.<sup>46</sup>

Poměrně klidný vývoj města za jagellonské dynastie byl narušen až za prvního Habsburka, Ferdinanda I. Chrudim se také účastnila neúspěšné revoluce proti panovníkovi,

---

<sup>41</sup> ŠULC, Ivo. *Zmizelé Čechy – Chrudim*. Praha, 2010. s. 7.

<sup>42</sup> KOBETIČ, Pavel, PAVLÍK, Tomáš, ŠULC, Ivo a kol. *Chrudim: Vlastivědná encyklopedie*. Praha, 2005. s. 211.

<sup>43</sup> CHARVÁT, Jiří. *Stará Chrudim*. Chrudim, 1991. s. 19.

<sup>44</sup> Tamtéž, s. 18.

<sup>45</sup> Tamtéž, s. 19.

<sup>46</sup> KOBETIČ, Pavel, PAVLÍK, Tomáš, ŠULC, Ivo a kol. *Chrudim: Vlastivědná encyklopedie*. Praha, 2005. s. 195.

a byla za to potrestána. Město přišlo o všechny své statky, zaplatilo velkou pokutu a propadla mu privilegia. Sotva se Chrudim trochu vzpamatovala z hlediska financí a hospodářství, přišla nová pohroma. Město se účastnilo odboje proti Habsburkům v roce 1618 a nastolení zimního krále uvítalo mohutnou slavností.<sup>47</sup>

Válka pro český odboj sice skončila bitvou na Bílé hoře, ale pokračovala do roku 1648. Majetek města tak byl znovu roku 1622 konfiskován. Chrudimí procházely cizí i císařské armády, které vydíraly a loupily. Vzhledem k tomu, že v té době ještě nebyly kasárny, postihlo ubytování a stravování vojska městské obyvatelstvo, které muselo vojsku dodat předepsané množství potravin a prostory pro ubytování.<sup>48</sup>

Nové války, zejména o rakouské dědictví v letech 1742 až 1744, přivedly do Chrudimi pruská vojska, jejichž velitel, panovník Fridrich II. Veliký, měl zde svůj hlavní stan. Roku 1750 zde zřizuje královna Marie Terezie poštu a od roku 1751 je Chrudim sídlem reorganizovaného a trvale zde umístěného krajského úřadu. To s sebou přineslo i jisté hospodářské oživení, ale také bohužel přítomnost německého úřednictva.<sup>49</sup>

V první polovině 19. století je Chrudim poklidné venkovské město, zatím bez železničního spojení. Hlavním zaměstnáním bylo soukenictví, koželužství a zemědělská výroba. Převratné události roku 1848 přinesly i novou správní organizaci. Při ní přišla Chrudim o krajský úřad a o kriminální soud, obojí se vrátilo zpět roku 1855. Ve druhé polovině 19. století dostala obec železniční spojení, byly založeny peněžní ústavy – spořitelna, občanská záložna a okresní záložna hospodářská i četné průmyslové podniky. Obec zakládá školy, pro něž zřizuje budovy. Také staví mohutný komplex dnešního okresního kulturního střediska s částí společenskou a muzejní. Podnětně se rozvíjí divadlo i hudba.<sup>50</sup>

20. století překonalo předchozí vývoj v celé řadě parametrů. Už v roce 1910 žilo v Chrudimi 13 556 osob v 998 domech.<sup>51</sup> V první polovině 20. století spadá největší rozmach výstavby do období hospodářské prosperity ve 20. letech. Tehdy vznikly nebo se rozrostly tři desítky ulic.

---

<sup>47</sup> CHARVÁT, Jiří. *Stará Chrudim*. Chrudim, 1991. s. 21.

<sup>48</sup> Tamtéž, s. 22.

<sup>49</sup> KOBETIČ, Pavel, PAVLÍK, Tomáš, ŠULC, Ivo a kol. *Chrudim: Vlastivědná encyklopedie*. Praha, 2005. s. 195.

<sup>50</sup> CHARVÁT, Jiří. *Stará Chrudim*. Chrudim, 1991. s. 22-23.

<sup>51</sup> ŠULC, Ivo. *Zmizelé Čechy – Chrudim*. Praha, 2010. s. 14.

## 3.2 Urbanistický vývoj

K velkému rozvoji města došlo v průběhu druhé poloviny 18. století, ale výrazně se začalo město rozrůstat až s rozvojem industrializace v průběhu 19. století, a zvláště na jeho konci.

V severní části města vznikla na volných zelených plochách Janského podměstí průmyslová oblast, kde se nacházely podniky převážně potravinářského průmyslu – cukrovar, lihovar, sladovna a plynárna. Další průmyslové objekty vznikly v okrajových částech města – při hlavní silnici na Slatiňany byl vybudován městský pivovar a přádelna. Historické jádro bylo poměrně hustě zastavěno a zbývající volné plochy ve středu města byly využity pro výstavbu reprezentativních budov škol a úřadů.<sup>52</sup>

Radní dům, označovaný jako „stará radnice“, stojí na hlavním chrudimském náměstí od doby husitské. Od roku 1780 nesl popisné číslo 1/I. V roce 1806 budova vyhořela a po nových úpravách se stala sídlem chrudimského soudu okresního. Sídlem MěstNV – městské „radnice“ se staly na protilehlé straně hlavního náměstí domy čp. 77/I a 78/I. V sousedství sídla MěstNV stojí dům zvaný Rozvodovský, na rohu hlavního náměstí a Štěpánkovy ulice dům zvaný Sochorad. Na dalším rohu hlavního náměstí a vyústění Široké ulice stojí dům zvaný Khomovský. V ulici dnes Břetislavově, dříve Klášterní, stojí proslulý Mydlářovský dům. Na hlavní chrudimské ulici pod bývalými hradbami vnitřního města u zrušené Dolní brány mezi hlavním tokem Chrudimky a jejím náhonem, starou to Strúhou, vznikl koncem 19. století rozsáhlý stavební komplex, dosud dobře sloužící, označovaný v běžném rozhovoru jako muzeum. Jde o dva samostané objekty.<sup>53</sup>

V roce 1868 byly veřejnosti zpřístupněny muzejní sbírky v budově tehdejšího reálného gymnázia. V roce 1891 byla muzejní společnost z provozních důvodů rozpuštěna, a ještě v téže roce bylo zřízeno muzeum s průmyslovým a kulturně historickým oddělením. V roce 1895 se obecní zastupitelstvo rozhodlo postavit novou muzejní budovu.<sup>54</sup>

Na jihozápadě v lokalitě Na Skřivánku vznikla budova dívčího pedagogia (dnes gymnázium), na severozápadě, na místě zvaném Na Kůlnách, budova hospodářské školy (dnes střední odborná škola), na východě na Novém Městě budova obchodní akademie a budova základní a měšťanské školy v dnešní ulici Sladkovského i budova gymnázia

---

<sup>52</sup> KOBETIČ, Pavel, PAVLÍK, Tomáš, ŠULC, Ivo a kol. *Chrudim: Vlastivědná encyklopedie*. Praha, 2005. s. 193.

<sup>53</sup> CHARVÁT, Jiří. *Stará Chrudim*. Chrudim, 1991. s. 29-36.

<sup>54</sup> BURDYCHOVÁ, Milena. Z historie chrudimských muzejních budov. In: *Chrudimský vlastivědný sborník 2*. Chrudim, 1997. s. 117-120.

v Městském parku. Přelom 19. a 20. století přinesl výstavbu dalších velkých budov v okrajových částech města, například hospodyňské školy a okresního hejtmanství.<sup>55</sup>

Ke konci 13. století vznikl v Chrudimi dominikánský klášter s kostelem mariánského zasvěcení. Klášter a kostel zanikly v roce 1421, kdy Chrudim otevřela své brány Janu Žižkovi a mniši byli upáleni na chrudimském náměstí.<sup>56</sup> V roce 1656 na dnešním Školním náměstí byly položeny základy kláštera kapucínského. Jako církevní komunita zanikla po druhé světové válce.<sup>57</sup> První písemná zmínka o kostele v Chrudimi je v listině pražského arcibiskupa Arnošta z Pardubic z roku 1350 o zřízení litomyšlské diecéze. Kostel byl vícekrát upravován a od roku 1894 slouží jako arciděkanský kostel Nanebevzetí Panny Marie.<sup>58</sup> Dnešní bohoslužebná budova katolické církve v Chrudimi – kostel sv. Kateřiny – byl původně svatyní jednoho ze dvou chrudimských špitálů. Svatyně byla obklopena hřbitůvkem určeným převážně pro špitálníky. Původní kostelík byla vlastně špitální kaple.<sup>59</sup> Další bohoslužebnou budovou katolické církve v Chrudimi je kostel sv. Michaela v Zieglerových sadech. Jedná se o prostou budovu, která byla dostavěna v roce 1521. Původně se jednalo hřbitovní kostel. Byl zasvěcen právě archanděli Michaelovi, který je ochráncem umírajících a duší v očistci.<sup>60</sup>



**Obr. 1: Měšťanský špitál čp. 24/III z roku 1857**

Zdroj: ŠULC, Ivo. *Zmizelé Čechy – Chrudim*. Praha, 2010. s. 38.

V celém Chrudimském kraji byly v polovině 19. století jen dvě nemocnice, a to v Poličce – šest lůžek a v Litomyšli – dvě lůžka. Chrudimská nemocnice byla zřízena

<sup>55</sup> KOBETIČ, Pavel, PAVLÍK, Tomáš, ŠULC, Ivo a kol. *Chrudim: Vlastivědná encyklopedie*. Praha, 2005. s. 194.

<sup>56</sup> CHARVÁT, Jiří. *Stará Chrudim*. Chrudim, 1991. s. 86.

<sup>57</sup> KOBETIČ, Pavel, PAVLÍK, Tomáš, ŠULC, Ivo a kol. *Chrudim: Vlastivědná encyklopedie*. Praha, 2005. s. 194.

<sup>58</sup> Tamtéž, s. 65.

<sup>59</sup> CHARVÁT, Jiří. *Stará Chrudim*. Chrudim, 1991. s. 75.

<sup>60</sup> Tamtéž, s. 79.

v roce 1853 u špitálu sv. Jana Křtitele a měla osm lůžek. V roce 1856 byla přemístěna do domu čp. 20/II v Rubešově ulici. První moderní nemocnice (= dnešní stará poliklinika) byla postavena v letech 1861-1863 a ve své době patřila mezi skutečně moderní zdravotnická zařízení. Od začátku byla nemocnicí všeobecnou. Na začátku 20. století přestala dostáčet potřebám a jednalo se o stavbě nové nemocnice. Realizaci zabránila první světová válka a poté hospodářská krize na počátku 30. let.<sup>61</sup>

### 3.3 Hospodářství

Do 19. století vstupovala Chrudim jako provinční, stále ještě krajské město se zhruba 4 tisíci obyvatel. Na konci tohoto století už byla jen městem okresním a v oblasti hospodářství a růstu populace výrazně ztrácela v porovnání se sousedními Pardubicemi. Přesto se začala výrazněji rozrůstat a modernizovat.<sup>62</sup>

Jasně vymezený střed Chrudimi se nemohl dále rozvíjet, ale u předměstí tomu bylo jinak. Zvětšovala se zde plocha zástavby, zahušťovala se uliční síť a vznikaly ulice nové, např. Pardubická. Do podoby Kateřinského a části Janského podměstí významně zasáhl v roce 1850 velký požár. Bylo zničeno několik koželužských dílen, některá velká hospodářství včetně zásob obilí, městský pivovar, měšťanský špitál, divadlo, kostel sv. Kateřiny a bylo zasaženo několik desítek domovních čísel.<sup>63</sup>

V letech 1880 a 1883 zasáhly obě podměstí velké povodně, které vyvolaly debatu o protipovodňových opatřeních. K realizaci došlo až ve století 20.<sup>64</sup>

Napojení města na železniční síť proběhlo v letech 1871 – trať Havlíčkův Brod – Pardubice a roku 1899 trať Borohrádek – Heřmanův Městec.<sup>65</sup>

Funkce správního střediska a hradiště přinášela Chrudimi nejpozději od 10. století významnější obchodní kontakty a podporovala i řemeslnou výrobu. Hluboko do 19. století představovalo základ chrudimského hospodářského života zemědělství, ale od založení královského města sem neodmyslitelně patřili řemeslníci a obchodníci pracující pro zisk. Od 15. století se sdružovali do tzv. cechů – nejstarší cech v Chrudimi je doložen k roku 1455, a to řeznický. Do roku 1859 v Chrudimi vzniklo 22 cechů.<sup>66</sup>

---

<sup>61</sup> CHARVÁT, Jiří. *Stará Chrudim*. Chrudim, 1991. s. 164-167.

<sup>62</sup> ŠULC, Ivo. *Zmizelé Čechy – Chrudim*. Praha, 2010. s. 11.

<sup>63</sup> Tamtéž, s. 12.

<sup>64</sup> Tamtéž, s. 13.

<sup>65</sup> KOBETIČ, Pavel, PAVLÍK, Tomáš, ŠULC, Ivo a kol. *Chrudim: Vlastivědná encyklopedie*. Praha, 2005. s. 194.

<sup>66</sup> SMLSAL, Josef a ŠULC, Ivo. *Chrudimské firmy*. Chrudim, 2003. s. 3.

### 3.3.1 Zemědělství

Na zemědělskou prvovýrobu v chrudimském regionu navazovala v Chrudimi řada zpracovatelských závodů. Ve středověku to byly mlýny a pivovary, od druhé poloviny 19. století velké podniky jako cukrovar, pivovar, lihovar a sladovna. Pěstovala se zde zejména cukrová řepa, ječmen, pšenice a brambory.

Na poli osvěty i konkrétních ekonomických přínosů významně působil Hospodářský spolek pro okresy chrudimský, nasavrcký a hlinecký. Založen byl v roce 1869. V roce 1890 bylo ještě založeno Hospodářské družstvo.<sup>67</sup>

### 3.3.2 Průmysl

Živnostenský řád z roku 1859 byl zákon, kterým se v podstatě rušila omezení svobod podnikání a legalizovala hospodářská politika. Živnosti byly rozděleny na koncesované, řemeslné a svobodné.

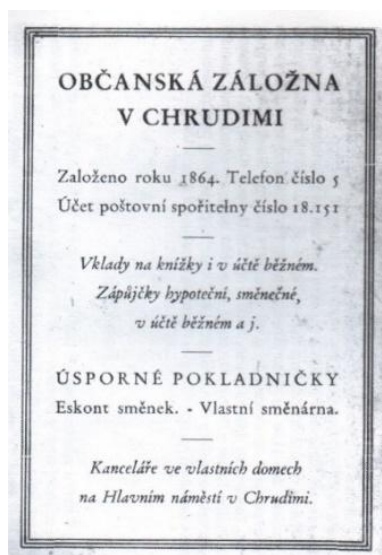
Od 70. let 19. století Chrudim pomalu získávala charakter průmyslově zemědělského města. Cechy nahradila živnostenská společenstva. Větší průmyslové a obchodní podnikatele sdružovaly obchodní a živnostenské komory.<sup>68</sup> Teritoriální obvody komor určilo ministerstvo velmi jednoduše, a to dle tehdejšího rozdělení krajů. Tento způsob vedl k řadě potíží, prohlubovala se nevyrovnanost jednotlivých komorních obvodů. První náznaky ke zřízení komor se v Rakousku objevily krátce po skončení napoleonských válek, významnější je potom rok 1848, kdy zanedlouho vznikla Obchodní a živnostenská komora ve Vídni. Od roku 1850 následovaly další komory. Chrudimsko náleželo od počátku existence OŽK v Rakousku do obvodu pražské komory. Kolem roku 1860 žilo v Chrudimi už zhruba deset tisíc obyvatel a jako hlavní výrobní odvětví se uvádělo koželužství a soukenictví. V té době pracoval ve městě jeden parní mlýn a několik mlýnů vodních. Nejvýznamnějším průmyslovým podnikem byly Wiesnerovy strojírny. Řemeslníci se věnovali nejvíce soukenictví a obuvnictví. S rozvojem podnikání vznikají první finanční ústavy – Městská spořitelna a Občanská záložna.<sup>69</sup>

---

<sup>67</sup> KOBETIČ, Pavel, PAVLÍK, Tomáš, ŠULC, Ivo a kol. *Chrudim: Vlastivědná encyklopedie*. Praha, 2005. s. 214.

<sup>68</sup> SMLSAL, Josef a ŠULC, Ivo. *Chrudimské firmy*. Chrudim, 2003. s. 5.

<sup>69</sup> JIRÁNEK, Tomáš. Návrh chrudimských obchodníků na reformu obchodních a živnostenských komor z roku 1866. In: *Východočeský sborník historický* 9. Pardubice, 2000. ISSN 1213-1733. s. 67-70.



**Obr. 2:** Vnější strana reklamního kalendáře Občanské záložny

Zdroj: SMLSAL, Josef a ŠULC, Ivo. *Chrudimské firmy*. Chrudim, 2003. s. 34.

V roce 1866 byla v Chrudimi uspořádána první hospodářská výstava. Ve stejném roce sepsalo chrudimské obchodnictvo pro ministra obchodu „memorandum“, ve kterém navrhovalo reformu obchodních a živnostenských komor. Chrudimští navrhli zachování komor za podmínky, že bude provedena jejich reforma. Návrhy směřovaly zejména k decentralizaci, k posílení živnostenských společenstev, zvýšení počtu komor a zřízení zemské komory, která by práci všech usměrňovala. Požadovaný vznik nové komory v Chrudimi se nikdy neuskutečnil.<sup>70</sup>

Až do 60. let 19. století přežilo v Chrudimi ve větším množství z tradičních řemesel pouze barvířství, jirchářství, koželužství a soukenictví. I tyto obory později zlikvidovala tovární konkurence. Někteří řemeslníci se transformovali na obchodníky nebo správkaře, některé obory zanikly úplně.<sup>71</sup>

Sepsat celý seznam chrudimských řemeslníků, obchodníků, živnostníků, podnikatelů a firem nelze, tak alespoň zmínka o některých, které byly pro chrudimské dějiny významné.

## **Potravinářství**

V Chrudimi je známo spolehlivě 11 lokalit spojených s mlynářstvím. Počátky většiny mlýnů spadají do 15. až 16. století. Do dnešních dnů se dochovaly různě upravené objekty bývalých mlýnů – např. Klobásovského, Podkopanického nebo Podpumbereckého, ale udržovaný je dnes už jen mlýn Janderovský.

<sup>70</sup> JIRÁNEK, Tomáš. Návrh chrudimských obchodníků na reformu obchodních a živnostenských komor z roku 1866. In: *Východočeský sborník historický* 9. Pardubice, 2000. s. 71-72.

<sup>71</sup> SMLSAL, Josef a ŠULC, Ivo. *Chrudimské firmy*. Chrudim, 2003. s. 5.

Cukrovarnický závod byl založen v Chrudimi v roce 1867, v plné sezóně zaměstnával až 350 lidí. Jeho činnost byla ukončena s postavením moderního cukrovaru v Hrochově Týnci.<sup>72</sup>



**Obr. 3: Budova cukrovaru po roce 1900**

Zdroj: KOBETIČ, Pavel, PAVLÍK, Tomáš, ŠULC, Ivo a kol. *Chrudim: Vlastivědná encyklopedie*. Praha, 2005. s. 20.

Obecní pivovar fungoval v Chrudimi v Lázeňské ulici už od 16. století. Moc se mu nedařilo a v roce 1860 přestal pivo vařit. O osm let později, v roce 1868, založila Chrudim moderní pivovar za městem u silnice na Slatiňany. S různými organizačními změnami se zde poslední pivo vařilo v roce 1942.<sup>73</sup>

S rozvojem potravinářského průmyslu v Chrudimi byl v roce 1871 založen akciový lihovar a v roce 1872 akciová sladovna, která slad vyráběla převážně pro export.<sup>74</sup>

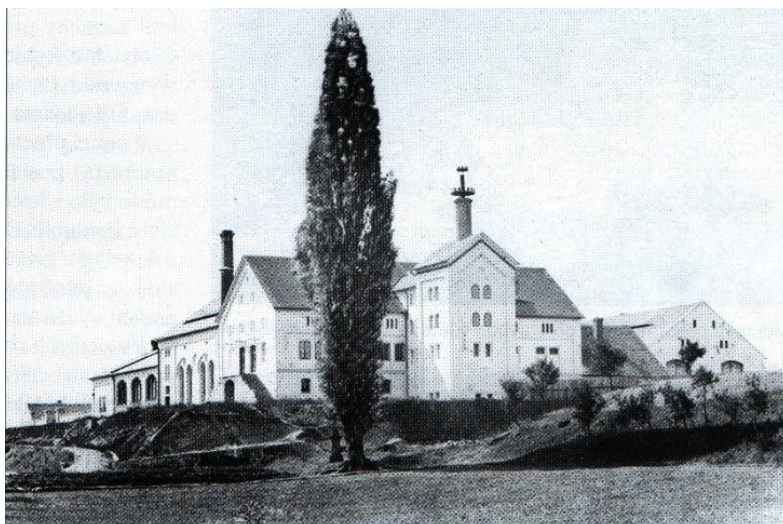
---

<sup>72</sup> SMLSAL, Josef a ŠULC, Ivo. *Chrudimské firmy*. Chrudim, 2003. s. 11.

<sup>73</sup> KOBETIČ, Pavel, PAVLÍK, Tomáš, ŠULC, Ivo a kol. *Chrudim: Vlastivědná encyklopedie*. Praha, 2005. s. 119.

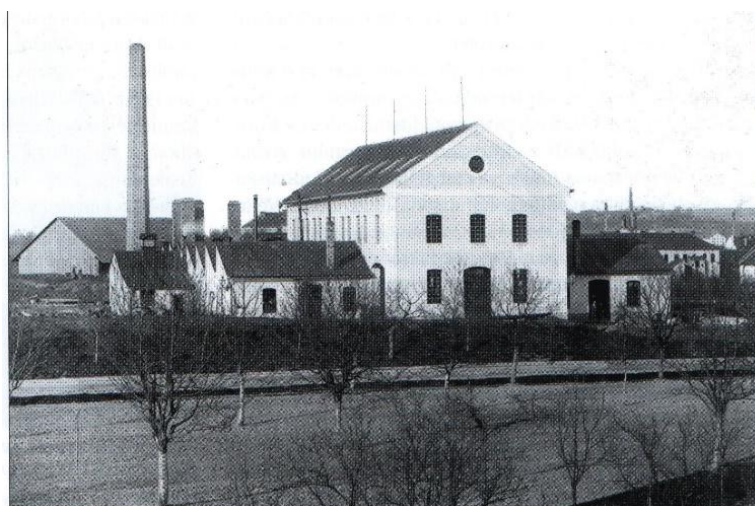
<sup>74</sup> SMLSAL, Josef a ŠULC, Ivo. *Chrudimské firmy*. Chrudim, 2003. s. 13.





**Obr. 4: Městský pivovar v roce 1870**

Zdroj: KOBETIČ, Pavel, PAVLÍK, Tomáš, ŠULC, Ivo a kol. *Chrudim: Vlastivědná encyklopedie*. Praha, 2005. s. 119.



**Obr. 5: Lihovar po roce 1900**

Zdroj: KOBETIČ, Pavel, PAVLÍK, Tomáš, ŠULC, Ivo a kol. *Chrudim: Vlastivědná encyklopedie*. Praha, 2005. s. 119.

### **Textilní a obuvnická výroba**

K nejslavnějším chrudimským produktům patřilo po staletí sukno. Kolem roku 1400 pracovalo v Chrudim na 150 soukeníků. Manufakturní a tovární způsob výroby se v Chrudimi prosazoval obtížně a první podnik, který se udržel delší dobu, byla textilní továrna a barvárna Jana Čížka založená roku 1785. Nejvýznamnějším chrudimským podnikem obuvnické a textilní výroby byla tzv. „Popprovka“ – továrna na obuv. Přes jisté problémy se od roku 1903 pyšnila titulem „největší v Rakousku.“<sup>75</sup>

<sup>75</sup> SMLSAL, Josef a ŠULC, Ivo. *Chrudimské firmy*. Chrudim, 2003. s. 15.

Manželé Klubalovi zahájili v roce 1871 výrobu pánských a stejnokrojových látek z čisté vlny. Ke komplexu budov bývalého parního mlýna v ulici Obce Ležáků krátce působila tkalcovna a přádelna. Mezi známé výrobce oděvů s dlouhou tradicí patřil třeba Josef Kulda a syn u Širokých schodů nebo Jaroslav Halousek v Havlíčkově ulici. Do roku 1891 spadá začátek známé kožešnické firmy Hoffmann.<sup>76</sup>

## Strojírenství

Jeden z nejvýznamnějších chrudimských průmyslníků František Wiesner přišel do Chrudimě v roce 1850. Pracoval u zámečnicka Josefa Kálese. Na krátkou dobu odešel pracovat do Pardubic. Do Chrudimě se vrátil roku 1856 a na Kateřinském podměstí založil svou první dílnu. Vyráběl drobné přístroje, čerpadla, stroje pro pivovary a lihovary. Ve druhé polovině šedesátých let 19. století se stal významným výrobcem kompletních zařízení cukrovarů. V roce 1869 zakoupil Neuperský dvůr.<sup>77</sup> Továrna prosperovala.<sup>78</sup>



Obr. 6: Prospekt firmy Wiesner z roku 1907 včetně ukázky pochvalných zákaznických dopisů

Zdroj: SMLSAL, Josef a ŠULC, Ivo. *Chrudimské firmy*. Chrudim, 2003. s. 20.

Z menších podniků od „černého řemesla“ s dlouhou tradicí nesmíme zapomenout na Zámečnictví Káles. Vznik firmy je kladen do roku 1843. Nové sídlo na rohu Pobřežní a Široké ulice zakoupil Josef Káles v roce 1904. Jednalo se o obchod veškerým zbožím kovovým a železem a stavební, strojní a umělecké zámečnictví.<sup>79</sup>

<sup>76</sup> KOBETIČ, Pavel, PAVLÍK, Tomáš, ŠULC, Ivo a kol. *Chrudim: Vlastivědná encyklopedie*. Praha, 2005. s. 119.

<sup>77</sup> Tamtéž, s. 207.

<sup>78</sup> Více viz – SATRAPA, Vít. *Wiesnerové a jejich vliv na utváření a modernizaci průmyslu v 19. a 20. století ve středních a východních Čechách*. Diplomová práce. ÚHV FF Univerzity Pardubice. Pardubice, 2020.

<sup>79</sup> SMLSAL, Josef a ŠULC, Ivo. *Chrudimské firmy*. Chrudim, 2003. s. 23.

## Ostatní obory

Od chvíle, kdy se začala Chrudim měnit na kamennou a cihelnou, patřily k velmi důležitým stavební živnosti. Od druhé poloviny 19. století začaly vznikat stavební hutě a pod nimi existovala řada malých „firmiček“. Od roku 1850 existovalo několik stavitelských kanceláří.

V 18. a části 19. století ležela hlavní tíha nákladní a osobní dopravy na formanech. V 50. až 80. letech 19. století nastal větší rozvoj dostavníkové dopravy a vzniklo též povoznictví a přeprava osob jako živnost. Automobily se jako kuriozita začaly prohánět chrudimskými ulicemi na přelomu 19. a 20. století. Ve větší míře se prosadily až po skončení první světové války.<sup>80</sup>



**Obr. 7: Budova elektrárny a parních a vanových lázní F. Kočího kolem roku 1900**

Zdroj: KOBETIČ, Pavel, PAVLÍK, Tomáš, ŠULC, Ivo a kol. *Chrudim: Vlastivědná encyklopedie*. Praha, 2005. s. 35.

Roku 1886 vznikla v Chrudimi plynárna akciové společnosti spojených plynáren v Augsburgu. Plynárna v Tovární ulici osvětlovala město i soukromé domy.<sup>81</sup> U mostu mezi Husovou a Radoušovou ulicí vznikla roku 1898 malá elektrárna Ferdinanda Kočího. Měla výkon 100 koňských sil a dodávala elektřinu několika výrobním závodům a také pro osvětlení Muzea. Její provoz skončil v roce 1907, kdy ji augsburské plynárny zakoupily, zrušily a ve svém závodu zbudovaly vlastní elektrárnu s motorem na svítiplyn o výkonu 120 koňských sil. V roce 1913 pak přidaly diesellové motory.<sup>82</sup>

<sup>80</sup> SMLSAL, Josef a ŠULC, Ivo. *Chrudimské firmy*. Chrudim, 2003. s. 25-27.

<sup>81</sup> Tamtéž, s. 29.

<sup>82</sup> KOBETIČ, Pavel, PAVLÍK, Tomáš, ŠULC, Ivo a kol. *Chrudim: Vlastivědná encyklopedie*. Praha, 2005. s. 35.

Také polygrafie má v Chrudimi velkou tradici. K nejstarším provozovněm patřila tiskárna Josefa Košiny, která byla založena roku 1820 ve Filištínské ulici. Živnost později převzal Stanislav Pospíšil a po něm jeho zeť. Tisklo se na rohu Štěpánkovy a Široké ulice a od roku 1891 v bývalé Wiesnerově strojárně na Masarykově náměstí. Od roku 1917 zde pokračovala tiskárna Slavík, která funguje dodnes.<sup>83</sup>

Z méně zastoupených oborů musíme zmínit i obchod hudebními nástroji a výrobou houslí – rodina Prokopů ve Štěpánkově ulici. Velkého věhlasu i mimo region dosáhlo Zahradnictví Vaněk. Od samého začátku patřily k městu lázně – na jedné straně neměly dobrou pověst, na straně druhé plnily důležitou hygienickou funkci. Ještě na začátku 20. století koupelny vlastnilo jen několik lidí ve městě. Ke známým patřily lázně manželů Kočích z roku 1898 v sousedství jejich elektrárny nebo lázně Na Heleně v Lázeňské ulici od roku 1848. není pochyb, že lázeňství bylo spojováno s neřestí. V Chrudimi byly služby prostitutek také většinou poskytovány v různých hostincích.<sup>84</sup>

### 3.4 Vojenství

Chrudim plnila až do 18. století úlohu opevněného místa. Asi do roku 1869 existovala na hlavním náměstí před čp. 136/I vojenská strážnice, kterou nechalo upravit v příslušném domě právozárečné měšťanstvo. Světnice měla z náměstí vlastní vchod a od ostatního domu byla zcela oddělena. Povinnost udržovat vojenskou světnici, chodník před ní, opěradla pro zbraně a plechové stříšky náležela vlastníku domu. Důležitou roli plnily instituce zabezpečující odvody branců. V roce 1854 přišla Chrudim o okresní doplňovací velitelství, do Chrudimě pak dojížděly odvodní komise a městský úřad odpovídal za náročnou organizaci odvodů ze širšího okrsku. Odvodní řízení se konala na různých místech, do roku 1888 v hostinci u Cabicarů, v letech 1888-1914 v hostinci Na Sklepích.<sup>85</sup>

### 3.5 Veřejný pořádek

V Chrudimi postupně vyrostla obecní policie, jejíž činnost vyplývala z příslušných zákonů, a především obecních policejních řádů a nařízení – v Chrudimi byly vydány v letech 1840 a 1887. Obecní policii byla svěřována péče o bezpečnost života, zdraví a majetku

---

<sup>83</sup> SMLSAL, Josef a ŠULC, Ivo. *Chrudimské firmy*. Chrudim, 2003. s. 23.

<sup>84</sup> Tamtéž, s. 35-37.

<sup>85</sup> KOBETIČ, Pavel, PAVLÍK, Tomáš, ŠULC, Ivo a kol. *Chrudim: Vlastivědná encyklopedie*. Praha, 2005. s. 204.

v nejširším slova smyslu – veřejný pořádek, mravnost, bezpečnost osob, doprava, obchod, hygienické poměry a požární bezpečnost. Chrudimská obecní policie zanikla v roce 1948.

Důležitou bezpečnostní službu na území města a v jeho okolí plnilo vojensky organizované četnictvo. V Chrudimi působilo mezi lety 1850-1945 několik jeho útvarů – velitelství četnického oddělení, okresní četnické velitelství, četnická pátrací stanice (až od roku 1928) a místní četnická stanice v síle asi deset mužů. Její obvod zahrnoval obce v okruhu zhruba šesti kilometrů.<sup>86</sup>

Za mimořádných podmínek vznikly v Chrudimi za účelem ochrany veřejného pořádku několikrát občanské dobrovolnické útvary, které buď doplňovaly nebo nahrazovaly činnost státních bezpečnostních orgánů. V roce 1848 to byla národní garda, v roce 1866 občanské hlídky a v roce 1918 tzv. bezpečnostní stráž.<sup>87</sup>

### 3.6 Veřejná správa

Chrudim byla centem Chrudimského kraje od středověku do roku 1850. V letech 1850-2002 byla Chrudim centrem politického okresu Chrudim a sídlem orgánů státní okresní politické správy – podkrajský úřad, okresní hejtmanství, okresní úřad, okresní národní výbor. V období existence soudních okresů v letech 1850-1949 byla Chrudim též centrem politicko-soudního okresu Chrudim.

Vrchnostenská soustava byla 1. ledna 1850 nahrazena novými územně správními celky, které dostaly jméno okres. Okresním městem se stala také Chrudim a zůstala jím i po roce 1869, kdy byl počet okresů redukován. Podle nového uspořádání v roce 1855 se sídlem kraje stala právě Chrudim. Chrudimský kraj měl v té době rozlohu 3 357 km<sup>2</sup>, 351 269 obyvatel, 25 měst, 10 městysů a 801 vesnic.<sup>88</sup>

V letech 1865-1928 sídlilo v Chrudimi okresní zastupitelstvo, jež dohlíželo na hospodaření obcí, výstavbu a údržbu okresních silnic, rozvoj zemědělství a řešení sociální a zdravotní problematiky na území soudního okresu Chrudim.

Zhruba od 14. století byla pro řízení města rozhodující městská rada v čele s purkmistrem a později starostou. Rada byla roku 1850 doplněna voleným městským

---

<sup>86</sup> KOBETIČ, Pavel, PAVLÍK, Tomáš, ŠULC, Ivo a kol. *Chrudim: Vlastivědná encyklopedie*. Praha, 2005. s. 198.

<sup>87</sup> Tamtéž, s. 199.

<sup>88</sup> BASTL, Miroslav. Demografický vývoj v chrudimském okrese v letech 1850-2001. In: *Chrudimský vlastivědný sborník 2*. Chrudim, 1997. s. 101.

zastupitelstvem. V letech 1788-1850 existoval regulovaný magistrát, od roku 1850 do současnosti funguje jako orgán městské samosprávy městský úřad.

Berní úřad v Chrudimi v letech 1850-1949 zajišťoval vyměrování a výběr daní v soudním okrese Chrudim. Okresní finanční ředitelství se sídlem v Chrudimi bylo od 50. let 19. století do roku 1953 nadřízeným orgánem berních úřadů a mělo působnost v rozsáhlé oblasti východních Čech.<sup>89</sup>

### 3.7 Zájmové organizace a sdružení

K rozvoji společnosti po uvolnění politického a veřejného života ve druhé polovině 19. a na začátku 20. století přispívaly četně vznikající spolky. Mezi lety 1850-1949 vzniklo v Chrudimi přes 400 nejrůznějších korporací s různou délkou trvání. Ve starším našem zákonodárství nebyl vydán žádný všeobecný předpis o spolčovacím právu. Teprve císařský patent ze dne 26. listopadu 1852 upravil spolkové právo.<sup>90</sup>

Dlouhou působnost měl pěvecký spolek Slavoj, Sokol, spolek včelařský a rybářský. Od roku 1872 v Chrudimi působil Sbor dobrovolných hasičů. Jedním z center chrudimského vzdělávání a zábavy se stala Měšťanská beseda, která vznikla již v roce 1847. Z humoristických společností musíme jmenovat stolní společnost Kosů chrudimských.<sup>91</sup>

### 3.8 Školství

Tradice školství sahá v Chrudimi až do 14. století. O dvě století později zde byla vyšší partikulární škola. Změny přineslo zavedení povinné školní docházky a systému škol triviálních, hlavních a normálních v roce 1774.

Právě velké množství veřejných budov – hlavně škol sehrálo v životě města Chrudim důležitou roli. Prostory škol posloužily pro zřízení vojenských lazaretů, které zmíním později.

Postupně představím předchůdce dnešních základních škol a následovat budou střední školy. Město se pyšnilo velkou nabídkou vzdělání v mnoha oborech.

---

<sup>89</sup> KOBETIČ, Pavel, PAVLÍK, Tomáš, ŠULC, Ivo a kol. *Chrudim: Vlastivědná encyklopedie*. Praha, 2005. s. 198.

<sup>90</sup> MARŠÍK, Bohumil. *Právo spolkové a shromažďovací*. Praha, B. Kočí, 1909. s. 5.

<sup>91</sup> KOBETIČ, Pavel, PAVLÍK, Tomáš, ŠULC, Ivo a kol. *Chrudim: Vlastivědná encyklopedie*. Praha, 2005. s. 170.

### 3.8.1 Předchůdci základních škol

V Chrudimi byla zřízena hlavní škola, která byla v roce 1782 změněna na trojtřídní školu městskou, protože ve čtvrté třídě bylo málo žáků. Na začátku 19. století se opět uvažovalo o změně městské školy na hlavní, ale pro nedostatek financí k tomu nedošlo. Podařilo se to až v roce 1847, kdy gubernium (= zemský správní úřad) povolilo přeměnu chrudimské městské školy v hlavní školu se čtyřmi třídami. V 50. letech také začaly být oddělovány třídy chlapců a dívek.<sup>92</sup>

Na konci 60. let 19. století byly přijaty nové školské zákony. Základní školský zákon, který upravoval školství v Rakousku, byl vydán 14. května roku 1869. V té době byl ministrem vyučování Leopold Hasner, hovoří se proto často o Hasnerově zákonu<sup>93</sup>. Hlavní škola byla v roce 1870 přeměněna na pětitřídní obecnou školu a byla oddělena dívčí škola od chlapecké.



Obr. 8: I. obecná škola dívčí a měšťanská

Zdroj: [cit. 2021-02-10]. Dostupné

z: <https://www.google.cz/search?q=školní+náměstí+6+chrudim+bývalá+budova+gymnázia>.

V roce 1872 vznikla dívčí měšťanská škola a pod její vedení byla krátce na to převedena dívčí obecná škola.

Od roku 1878 byla I. obecná škola dívčí a měšťanská umístěna v bývalé budově gymnázia č. 6/II, chlapecká škola zůstala v č. 57/1.

Protože dívčí i chlapecká škola měly mnoho žáků, byla na Kateřinském předměstí otevřena v roce 1881 pobočka, ze které vznikla II. obecná škola a v roce 1897 byla rozdělena

<sup>92</sup> KOBETIČ, Pavel, PAVLÍK, Tomáš, ŠULC, Ivo a kol. *Chrudim. Vlastivědná encyklopedie*. Praha, 2005. s. 209.

<sup>93</sup> SOMR, Miroslav. *Dějiny školství a pedagogiky*. Praha, 1987. s. 165.

na II. obecnou školu chlapeckou a II. obecnou školu dívčí. Umístěny byly v budovách č. 209/III a 9/III v Husově ulici.

V září roku 1893 byla v Chrudimi otevřena chlapecká měšťanská škola, k níž byla připojena I. obecná škola chlapecká. V roce 1904 se přestěhovaly do nové školní budovy č. 28/II v Sladkovského ulici. Vyučování ve školách bylo narušeno první světovou válkou.<sup>94</sup>



**Obr. 9: Chlapecká měšťanská škola s I. obecnou školou chlapeckou**

Zdroj: [cit. 2021-02-10]. Dostupné

z: <https://www.google.cz/search?q=sladkovského+28+chrudim+měšťanská+škola+a+obecná+chlapecká>.

### **3.8.2 Střední školy v Chrudimi**

Zde představím střední školy, které zasahují do období první světové války v Chrudimi. Řazeny budou chronologicky od nejstaršího ústavu ve městě Chrudim.

#### **Střední škola zaměřená na zemědělství**

Dvouletá hospodářská škola při podreálce otevřená v roce 1862 spolu s podreálkou sdílela učitelský sbor i budovu č. 57/1. Spojení obou škol se po roce ukázalo nevýhodné, a proto v roce 1863 byla správa škol oddělena a pro hospodářskou školu byl najat Kuchynkův dvůr č. 55/IV i s přílehlými pozemky. V roce 1872 koupil Kuchynkův dvůr František Wiesner a škola byla nucena zrušit internát a přestěhovat se do jeho uvolněných místností. Prostory brzy přestaly vyhovovat, proto se v roce 1878 škola přestěhovala do budovy Občanské záložny č. 47/IV. na Palackého třídě. Dosavadní dvouletá hospodářská škola byla od září 1885 přeměněna na tříletou střední školu hospodářskou. Současně zde byla otevřena zimní škola hospodářská pro méně majetné rolníky.

<sup>94</sup> KOBETIČ, Pavel, PAVLÍK, Tomáš, ŠULC, Ivo a kol. *Chrudim. Vlastivědná encyklopedie*. Praha, 2005. s. 209.





**Obr. 10: Královská česká zemská střední hospodářská škola Chrudim**

Zdroj: [cit. 2021-02-10]. Dostupné z: <https://sos-sou.chrudim.cz/history>.

V roce 1900 byla střední hospodářská škola převzata do zemské správy a její název byl změněn na Královskou českou zemskou střední hospodářskou školu v Chrudimi. Zimní hospodářská škola se krátce předtím oddělila a byla převedena pod správu obce spolu s městskou zahradnickou školou, která byla otevřena v listopadu 1892. Pro dívky, které nemohly studovat na střední hospodářské škole, byly určeny hospodyňské kurzy, poprvé otevřené v roce 1889. Zájem o ně byl veliký, proto v roce 1906 byla zřízena hospodyňská škola s celoroční výukou. Později při ní byl otevřen pedagogický seminář pro učitelky hospodyňských škol. Samostatnou budovu získala hospodyňská škola v roce 1910 v č. 92/III v ulici Obce Ležáků.<sup>95</sup>

## **Gymnázium**

Gymnázium vzniklo v Chrudimi v roce 1863, kdy byla podreálka změněna v nižší reálné gymnázium se třemi ročníky a 6. října byl slavnostně zahájen školní rok. Gymnázium sídlilo zpočátku v budově hlavní školy č. 57/I. V roce 1864 se přestěhovalo do nové budovy č. 6/II. V roce 1866 byla otevřena čtvrtá třída reálného gymnázia. O rok později byla škola postátněna a zároveň rozšířena na vyšší gymnázium s osmi ročníky. První maturity v roce 1875 složilo 17 studentů.

O tři roky později byla dokončena nová budova školy č. 274/IV v Městském parku a gymnázium se stěhovalo. V této budově zůstalo s výjimkou první světové války až do roku 1951.<sup>96</sup>

---

<sup>95</sup> KOBETIČ, Pavel, PAVLÍK, Tomáš, ŠULC, Ivo a kol. *Chrudim. Vlastivědná encyklopedie*. Praha, 2005. s. 212-213.

<sup>96</sup> Tamtéž, s. 42.



**Obr. 11: Reálné vyšší gymnázium (tč. psané jako C. k. reálné a vyšší Gymnasium) v Městském parku na pohlednici vydané kolem r. 1907**

Zdroj: [cit. 2021-02-10]. Dostupné z:  
<https://www.google.cz/search?q=reálné+vyšší+gymnázium+chrudim&tbm>.

### **Odborná škola pro zpracování dřeva**

Výuka začala roku 1882 v nově postavené budově č. 238/II. Do prvních ročníků byli přijímáni čtrnáctiletí žáci, mladší se mohli vzdělávat v přípravně. Škola vychovávala řemeslníky, kteří ovládali celý proces – od návrhů až po realizaci. V době svého vzniku měla škola tato oddělení – tříletou odbornou školu pro modelářské truhlářství, nábytkové a stavební truhlářství, řezbářství a soustružnictví. Ke škole byla připojena i pokračovací škola a kreslárna.

V roce 1907 byla při dřevařské škole zřízena jednoletá mistrovská škola pro truhláře a v roce 1920 mistrovská škola pro malíře pokojů. Po roce 1918 se název dřevařské školy změnil na Státní odborná škola Chrudim. Do roku 1921 to byla jediná česká škola toho druhu.<sup>97</sup>

---

<sup>97</sup> KOBETIČ, Pavel, PAVLÍK, Tomáš, ŠULC, Ivo a kol. *Chrudim. Vlastivědná encyklopedie*. Praha, 2005. s. 34.



**Obr. 12: Odborná škola pro zpracování dřeva**

Zdroj: [cit. 2021-02-10]. Dostupné z:  
<https://www.google.cz/search?q=odborná+škola+pro+zpracování+dřeva+chrudim>.

## **Obchodní akademie**

Obchodní akademie v Chrudimi byla založena v roce 1882. Původně městské zastupitelstvo uvažovalo o přičlenění obchodního kurzu k právě zakládané odborné škole pro zpracování dřeva. Později byl prosazen záměr otevřít tříletou obchodní akademii, zakončenou maturitní zkouškou. Ministerstvo návrh přijalo s tím, že školu bude financovat město.

Zpočátku byla obchodní akademie umístěna společně s odbornou školou pro zpracování dřeva v budově č. 57/I na Školním náměstí, následující rok byla přemístěna do prostor Občanské záložny na Resselově náměstí č. 77/I. Teprve v roce 1893 se škola stěhuje do nové budovy na Tyršově náměstí č. 250/II, ve které sídlí dosud. Původně tříleté studium bylo v roce 1903 rozšířeno na čtyři roky.

Ředitelství obchodní akademie spravovalo v letech 1882-1946 pokračovací kupeckou školu a v letech 1907-1942 abiturientský kurz pro absolventy středních škol, především gymnazisty. V roce 1911 byla akademie i s přidruženými školami postátněna.<sup>98</sup>

---

<sup>98</sup> KOBETIČ, Pavel, PAVLÍK, Tomáš, ŠULC, Ivo a kol. *Chrudim. Vlastivědná encyklopedie*. Praha, 2005. s. 109.



**Obr. 13: Obchodní akademie Chrudim – druhá nejstarší v republice**

Zdroj: [cit. 2021-02-10]. Dostupné z: [http://www.kraj.kppardubicka.cz/stranky/ctiprispevky.php?id=Obchodni\\_akademie\\_Chrudim](http://www.kraj.kppardubicka.cz/stranky/ctiprispevky.php?id=Obchodni_akademie_Chrudim).

### **Odborná škola pro ženská povolání**

Roku 1885 byla tato škola založena zásluhou Ženského výrobního spolku. Jednalo se o instituci s oddělením pro šití prádla a vyšívání a oddělením pro šití šatů. Vyučování bylo především praktické, ale studentky se okrajově vzdělávaly i v oblasti literatury. Ze začátku byly učební prostory rozmístěny v soukromých bytech.

Školní budova v Poděbradově ulici č. 336/IV byla postavena v roce 1897. Celé první patro využívala pro své potřeby nově nazvaná Odborná škola pro ženská povolání. Přízemí bylo pronajímáno jako soukromé byty. S novým názvem se měnila i výuka, kromě šití se vyučovalo praní, žehlení a vaření.<sup>99</sup>

---

<sup>99</sup>MATYSOVÁ, Marie. *Odborná škola pro ženská povolání v Chrudimi*. Chrudim, SOkA Chrudim, 1959. s. 4.



**Obr. 14: Budova Odborné školy pro ženská povolání**

Zdroj: [cit. 2021-02-10]. Dostupné z: <https://www.perspektivnichrudimsko.cz/clanek/vzpominky-na-starou-chrudim>.

Studium ve škole trvalo dva roky a po škole bylo vedeno ještě mimořádné oddělení, kde se vyučovalo šití bílého prádla a vyšívání. Dívky mohly do výuky nastoupit během celého roku. Od roku 1909 škola pořádala bezplatné večerní kurzy šití prádla pro dělnice a služebné. Ženský výrobní spolek se neustále snažil zlepšovat vzdělávání dívek, tak roku 1905 otevřel jednoletou dívčí obchodní školu, která byla záhy rozšířena na dvouletou. Při ní byl veden jednoletý kurz pro absolventy středních škol.<sup>100</sup>

### **Městské dívčí lyceum**

V roce 1905 vznikl z podnětu města Chrudim Spolek pro založení a udržování městského dívčího lycea, který v září 1906 otevřel v I. obecné a měšťanské škole ve Sladkovského ulici dívčí lyceum. V roce 1907 byla škola přestěhována do budovy č. 47/IV na Palackého třídě. Zde lyceum zůstalo až do svého sloučení s gymnáziem.

V roce 1912 byla lycea zahrnuta do soustavy středních škol, šestá třída měla být ukončena zkouškou dospělosti, která nebyla shodná s maturitou na gymnáziu a neopravňovala ke vstupu na vysokou školu. Absolventky dívčího lycea se mohly stát externistkami a studovat dále soukromě po dva roky. Potom se mohly přihlásit k předběžné zkoušce a poté ke gymnaziální maturitě. Lyceum bylo od školního roku 1923/1924 přeměněno na reformní reálné gymnázium, které bylo později připojeno ke gymnáziu. Spolek pro založení a udržování městského dívčího lycea se rozešel v roce 1926.<sup>101</sup>

<sup>100</sup> MATYSOVÁ, Marie. *Odborná škola pro ženská povolání v Chrudimi*. Chrudim, SOKA Chrudim, 1959. s. 5.

<sup>101</sup> CHARVÁT, Jiří. *Stará Chrudim*. Chrudim, 1991. s. 133.

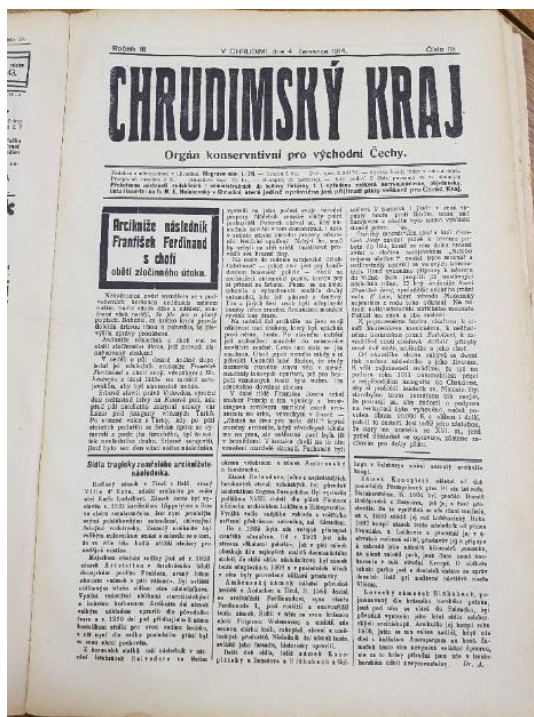


**Obr. 15: Městské dívčí lyceum na pohlednici z roku 1917**

Zdroj: [cit. 2021-02-10]. Dostupné z: <https://www.perspektivnichrudimsko.cz/clanek/vzpominky-na-starou-chrudim>.

## 4 LÉTA VÁLEČNÁ V CHRUDIMI

Velká válka byla vyhlášena 28. července 1914. Formální příčinou byl úspěšný atentát na arcivévodu a následníka rakousko – uherského trůnu Františka Ferdinanda d'Este v Sarajevu. Původně se myslelo, že bude válka krátká a rychlá, ale opak byl pravdou. Pro české země se stávala stále více nesnesitelnou kvůli hospodářským a zásobovacím potížím.



Obr. 16: Místní tisk informuje o atentátu na následníka trůnu

Zdroj: *Chrudimský kraj*, 4. července 1914, titulní list.

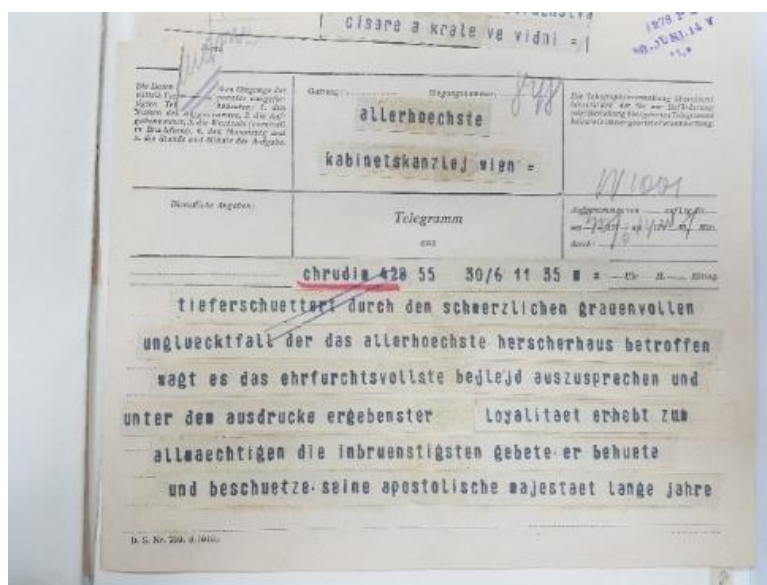
Válečné útrapy zasáhly i Chrudim. Císařským nařízením z 1. srpna 1914 bylo hospodářství podřízeno válečným potřebám. Zásobování lidí v zázemí bylo omezováno ve prospěch vojska. Chrudimští obyvatelé byli s nařízením seznámeni v tisku. Městská rada podala žádost na Ministerstvo železnic, aby Chrudim byla zařazena do zásobovací sféry a mohla se volně zásobit všemi potřebami s využitím železnice.<sup>102</sup> Nejdůležitější bylo císařské nařízení z 1. srpna 1914:

*„Nejširší z přísl. zákonných ustanovení bylo císařské nařízení z 1. srpna 1914. č. 194 ř. z., dle něhož vydány byly zásady o zásobování obyvatelstva předměty nezbytné potřeby pro dobu mimořádných poměrů válečných; zemské polit. úřady zmocněny, aby dle potřeby*

<sup>102</sup> NESEJT, František. Dopad aprovizčních opatření na život v Chrudimi na začátku první světové války. In: *Chrudimský vlastivědný sborník* 3. Chrudim, 1998. s. 109–110.

provedly soupis zásob předmětů nezbytné potřeby, dále, aby požadovaly od výrobcův a obchodníků zásob jejich k nutnému zásobování obcí, konečně zakázáno bylo porušení smluv dodávkových, zatajování zásob a vyhánění cen do výše.“<sup>103</sup>

Také v Chrudimi je vyhláškou realizována dočasná suspenze tiskové svobody na základě nařízení ministerstva vnitra. Vzrůstala panika mezi obyvatelstvem a někteří soukromníci z občanstva si činili zásoby na předmětech denní spotřeby, hlavně na cukru a soli. Přes neustálé uklidňování lidí úřady i tiskem propukala panika. Banky a spořitelny obklopovaly zástupy lidí, kteří žádali své úspory zpět. Přes hrozby přísnými tresty cena obilí neustále stoupala. K řešení narůstajících problémů ve městě byla ustavena sociální komise, která rozhodla, že vytvoří sekci zdravotnickou, zásobovací, dopravní a podpůrnou. Odbor se soustředil hlavně na zásobování potravinami a uhlím. Zdravotní sekci bude věnována samostatná část práce.<sup>104</sup>



**Obr. 17: Jeden z mnoha soustrastných telegramů odešel také z Chrudimi**

Zdroj: Státní okresní archiv Chrudim. Fond Okresní úřad Chrudim I. Inv. č. 2498, k. 23. Atentát na arcivévodu Ferdinanda d'Este a jeho manželku v Sarajevu – telegram. Chrudim 27. 6. – 13.8. 1914.

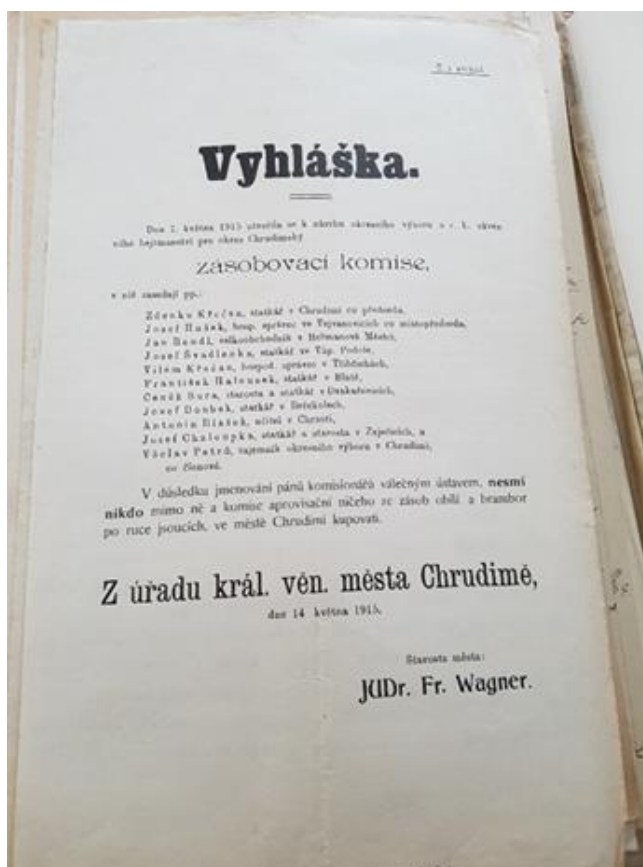
Život města ovlivňovala řada opatření vycházejících z císařských a ministerských nařízení, která reagovala na válečné poměry. Patřila mezi ně např. povinnost obcí a veřejných úředníků spolupůsobit při úkolech obrany země, podřízení civilních osob vojenské trestní pravomoci pro některé delikty (velezrada, urážka císaře, vzbouření, poškození železnic

<sup>103</sup> NOVÁK, Vilém. *Královské věnné město Chrudim v prvním roce světové války 1914-1915*. Chrudim, 1915. s. 14.

<sup>104</sup> NESEJT, František. Chrudim na počátku první světové války. In: *Chrudimské vlastivědné listy 3*. Chrudim, 1994. s. 8.



a telegrafů, ukrývání zběhů, vyhrožování úředním osobám, vyzvědačství a další), pozastavení vybraných článků o všeobecných právech občanů.



**Obr. 18: Vyhláška ohledně zřízení zásobovací komise. Státní okresní archiv Chrudim. Fond**

Zdroj: Archiv města Chrudim. Inv. č. 1288, k. 197. Vyhláška ohledně zřízení zásobovací komise.  
14. května 1915.

Den po vyhlášení mobilizace<sup>105</sup> odcházeli muži na frontu. Z Chrudimi odešlo jenom z Popprovy továrny na výrobu obuvi 140 dělníků. Pokud byli někde muži v továrně uchráněni před odvodem, tak proto, že se jednalo o odborné síly. Odvody mužů se netýkaly jen velkých podniků, ale i živností a obchodů. Živnosti často řídili příslušníci rodin bez odborných znalostí, aby zajistili alespoň samotný chod a existenci firmy.<sup>106</sup>

Po vypuknutí války byli branci<sup>107</sup> povoláváni do nejrůznějších jednotek rakousko-uherské armády. V případě Chrudimska se jednalo o pěší pluky č. 21 se sídlem v Čáslavi

<sup>105</sup> Mobilizace = odvod záložníků do armády a formování nových jednotek.

<sup>106</sup> NESEJT, František. Chrudim na počátku první světové války. In: *Chrudimské vlastivědné listy 3*. Chrudim, 1994. s. 12-13.

<sup>107</sup> Domobrana = doplňující část branné moci. Doplňováno mělo být vojsko, válečné loďstvo a zeměbrana. K domobranecké službě byli povinni všichni státní občané, kteří byli schopni ke službě se zbrani a nepatřili ke společné branné moci, ani k zemské obraně. Patřili sem všichni občané, kteří ukončili osmnáctý rok věku až do roku, kdy dosáhnou padesáti let věku. *Domobranec. Jeho povinnosti a práva za nynější války*. Praha, 1915. Národní knihovna ČR. s. 4-5. [cit. 2021-02-10].

a č. 98 se sídlem ve Vysokém Mýtě. Dále se jednalo o zeměbrancecké pěší pluky č. 12 – čáslavský a č. 30 – vysokomýtský. Do těchto doplňovacích obvodů Chrudimsko patřilo.<sup>108</sup>

Vyhlášení částečné mobilizace bylo v Chrudimi publikováno dne 26. července 1914 v pět hodin odpoledne. První mobilizační den byl 28. července 1914 a všeobecná mobilizace byla prohlášena 31. července 1914, také v odpoledních hodinách. Nastoupení vojenské služby pro odvedence ročníků 1891-1893 bylo určeno na den 21. srpna 1914.<sup>109</sup>

Následující tabulka č. 1 nám představuje počet domobranců povolaných k povinným prohlídkám. Jedná se o první válečný rok. Kromě říjnové prohlídky v Čáslavi se prohlídky dalších domobranceckých ročníků konaly v Chrudimi. Prohlídka v květnu roku 1915 byla již druhou prohlídkou, příslušní muži byli již jednou prohlíženi. Prohlídka v září roku 1915 se konala podle novely k domobranceckému zákonu č. 108 z 1. května 1915. Nastoupení k činné domobrancecké službě bylo vždy krátce po vykonané prohlídce.<sup>110</sup>

Pokusil jsem se udělat alespoň stručný přehled povolaných mužů v prvním roce války. Celkový počet povolaných z Chrudimi v tomto roce ale nelze určit, protože někteří byli pozváni k prohlídce dvakrát.

Bohužel nemohu sestavit podrobnější seznamy za jednotlivé roky povolaných a odvedených mužů z Chrudimi za celou dobu trvání války. Jak jsem se dozvěděl od ředitele Státního oblastního archivu v Zámrsku, Mgr. Ivo Šulce, žádné statistiky nebo seznamy k povolancům se ve fondech SOkA Chrudim nenacházejí. Údajně šlo o agendu vyřizovanou mimo kompetence civilních úřadů. Kdo nepadl, nestal se legionářem nebo nezanechal konkrétní vzpomínky, ten se prý dohledává těžko. Často se ale jedná o dílčí střípky.

---

<sup>108</sup> HANZLÍK, František a ŠULC, Ivo. *Svoboda nad život. Českoslovenští legionáři – rodáci a občané okresu Chrudim*. Chrudim, 2000. s. 10.

<sup>109</sup> NOVÁK, Vilém. *Královské věnné město Chrudim v prvním roce světové války 1914-1915*. Chrudim, 1915. s. 167.

<sup>110</sup> Tamtéž, s. 168.

**Tab. 1: Počet mužů povolanych k domobraneckým prohlídkám**

Datum	Rok narození	Počet povolanych mužů
10. 10. 1914	1892-1894	255*
20.-21. 11. 1914	1878-1890	611
11. 2. 1915	1891,1895	216
24. 3. 1915	1896	148
7. 4. 1915	1877-1873	173
30.-31. 5. 1915	1878-1890 1892-1894	616**
28. 6. 1915	1897	165
20.-21. 9. 1915		456***
2. 10. 1915	1873-1877, 1891, 1895, 1896	290

Zdroj: NOVÁK, Vilém. *Královské věnné město Chrudim v prvním roce světové války 1914-1915*.

Chrudim, 1915. s. 167-168.

\* prohlídka se konala v Čáslavi

\*\* druhá prohlídka domobranců – již byli prohlíženi

\*\*\* povolání dle novely k domobraneckému zákonu č. 108 z 1. května 1915

Jak uvádím v této práci, k roku 1910 žilo v Chrudimi necelých 14 tisíc obyvatel.<sup>111</sup> Pokud alespoň podle tabulky č. 1 odhadneme počet povolanych mužů k povinným prohlídkám jen v prvním roce války, zjistíme, že se vzhledem k počtu obyvatel v Chrudimi jedná o poměrně vysoké číslo. Mgr. Jiří Vaněček ze Státního okresního archivu v Chrudimi dodal, že bohužel konkrétnější odhady také nejsou k dispozici. Dále mně sdělil, že dost velkým problémem při dohledávání osob je definice „Chrudimák“. V podstatě to byl ten, kdo se v Chrudimi narodil, ten, kdo měl ve městě domovské právo, a ten, kdo v Chrudimi bydlel. I toto stanovení není ale definitivní.

Co se týká celého období první světové války, na webových stránkách Vojenského ústředního archivu Praha jsem v databázi padlých v první světové válce zjistil, že u místa narození Chrudim se jedná o 105 padlých vojáků.<sup>112</sup> Ve snaze dohledat co nejvíce údajů jsem oslovil i vojenský útvar v Chrudimi, ale podle kapitána Modráčka se v budovách nenacházejí žádné dokumenty vztahující se k první světové válce.

Protože výše uvedené údaje jsou přibližné, jak mně potvrdili i odborní pracovníci archivů, rozhodl jsem se sestavit další tabulku, která se také týká celého válečného období, aby obraz města Chrudim za první světové války byl co možná nejkompletnější.

Tabulka č. 2 nám přiblíží počet legionářů, kteří měli místo narození nebo pobyt ve městě Chrudim. Příslušné údaje jsou čerpány z níže uvedené publikace a jednotlivé

<sup>111</sup> ŠULC, Ivo. *Zmizelé Čechy – Chrudim*. Praha, 2010. s. 14.

<sup>112</sup> <http://www.vuapraha.cz/fallensoldierdatabase>. [cit. 2021-02-10].

zjištěné počty z tabulky č. 2 jsou dále vysvětleny. Zdánlivě spolu tabulka č. 1 a tabulka č. 2 nesouvisí, ale je pravděpodobné, že někteří z mužů, kteří byli povoláni k domobraneckým prohlídkám, se později stali legionáři.

Cesta do legií začínala ve většině případů zajetím na ruské či italské frontě nebo dobrovolnou dezercí k nepříteli. Celkový počet legionářů v okrese Chrudim byl 2 749 mužů.<sup>113</sup> Z výše uvedeného jsem zjistil, že ze samotné Chrudimi bylo 544 legionářů.<sup>114</sup>

**Tab. 2: Seznam legionářů – Chrudim**

<b>Rok narození</b>	<b>Počet osob</b>	<b>Rok narození</b>	<b>Počet osob</b>
1872	1	1887	15
1873	3	1888	33
1874	2	1889	14
1875	1	1890	28
1876	4	1891	20
1877	6	1892	38
1878	3	1893	36
1879	5	1894	30
1880	6	1895	35
1881	9	1896	43
1882	11	1897	23
1883	20	1898	27
1884	18	1899	10
1885	17	1900	5
1886	19	1901	4
Bez ročníku narození		58 osob	
<b>Celkem</b>		<b>544 osob</b>	

Zdroj: HANZLÍK, František a ŠULC, Ivo. *Svoboda nad život. Českoslovenští legionáři – rodáci a občané okresu Chrudim*. Chrudim, 2000. s. 58-62.

Nejstarší odvedený muž se narodil roku 1872. Pokud vezmeme v úvahu hned začátek války, bylo mu již 42 let. Nejvíce odvedených činil ročník narození 1896 – dotyčným bylo 18 let. Celkově jsou nejvíce zastoupeny ročníky narození 1888 až po právě výše zmíněný ročník narození 1896, tedy rozpětí věku od 18 do 26 let. Jak vidíme v tabulce č. 2, od ročníku narození 1897 do roku 1901 je 69 mužů. Mohu se domnívat, že do války nebyli povoláni hned na začátku, ale až později, jakmile byli plnoletí.

<sup>113</sup> HANZLÍK, František a ŠULC, Ivo. *Svoboda nad život. Českoslovenští legionáři – rodáci a občané okresu Chrudim*. Chrudim, 2000. s. 10.

<sup>114</sup> Publikaci, se kterou pracuji, vydal Státní okresní archiv Chrudim. Je v ní upozornění, že se jedná o pracovní seznamy osob, stále se dohledávají přesná data a někdy chybí důležité prameny. Můžeme to vidět názorně na údajích osob bez určeného ročníku narození. Přes tyto neúplnosti mohu určit, že na samotnou Chrudim připadlo přibližně 20 % legionářů z celého okresu Chrudim.

Svolávací vyhlášky byly pravidelně zveřejňovány v denním tisku a také byly vylepovány. Uznání po prohlídce se zpravidla dostavovali do 48 hodin k příslušnému velitelství. S sebou přinášeli na doporučení obuv, teplé prádlo, šaty, svetry, kožichy, teplé pláště, čepice, rukavice, teplé přikrývky a tlumoky na záda. Pokud byly předměty vhodné k vojenské službě, byly podle hodnoty nahrazeny. V každém případě museli dotyční přinést nádobu na jídlo, příbor a zásoby potravin na tři dny. Neuposlechnutí svolávacího rozkazu se trestalo přísně podle zákona ze dne 28. června 1890, Zákoníka říšského čís. 137.<sup>115</sup>



Obr. 19: Svolávací vyhláška – informace v denním tisku

Zdroj: *Chrudimský kraj*, 8. května 1915, titulní list.

Jednoduchá tabulka č. 3 se vztahuje k tabulce č. 2 a obsahuje počet osob – legionářů s místem narození či pobytem Chrudim – osob padlých, zemřelých či nezvěstných. Podle dostupného zdroje činil celkový počet padlých, zemřelých a nezvěstných legionářů pro okres Chrudim 90 mužů. Na samotnou Chrudim připadlo 11 osob, což je přibližně 12 % z celkového počtu zemřelých legionářů v okrese Chrudim.

<sup>115</sup> Státní okresní archiv Chrudim (dále SOkA Chrudim). Fond Archiv města Chrudim 1850-1945. Inv. č. 1133, sign. 1-57, č. kart. 153. Svolávací vyhlášky 1915-1924.

**Tab. 3: Seznam padlých, zemřelých a nezvěstných legionářů – Chrudim**

Počet osob – padlí, zemřelí, nezvěstní		11
Z toho	nezvěstní	1
	padlí	2
	úmrtí na nemoc, zranění	8

Zdroj: HANZLÍK, František a ŠULC, Ivo. *Svoboda nad život. Českoslovenští legionáři – rodáci a občané okresu Chrudim*. Chrudim, 2000. s. 90-91.

Válečné hospodaření s sebou brzy přineslo i přidělový systém. Základní potraviny se vydávaly na lístky. Opatření se nejvíce týkala mouky a mlýnských výrobků. Veškeré zásoby se hospodářům zabíraly a odevzdávaly státu pro vojáky na frontě. Na lístky byly postupně všechny základní potraviny – hlavně sůl, cukr, brambory, mouka, luštěniny, vejce, tuky, také látka a uhlí. Od října 1914 nastala regulace zásobování masem. Vysoké ceny masa způsobily pokles jeho spotřeby a tím trpěla obecní pokladna.<sup>116</sup>

Zásobování bylo velmi chaotické. Nejhorší situace vždy přicházela začátkem zimy. Všeobecná nouze a drahota nahrávaly lichvářům a prodejcům na černém trhu. Neustále se zvyšovaly ceny denních potřeb a peníze začaly ztrácet svou hodnotu. Nedostatek se netýkal jen potravin, ale chybělo uhlí, petrolej a energie.<sup>117</sup>

Zabírání kovů probíhalo od roku 1915, kdy bylo shromažďováno kuchyňské kovové nádoby, za oběť měly padnout i měděné střechy a okapy. Na konci ledna 1917 bylo zabráno pro válečné účely také deset zvonů.<sup>118</sup> Kovy byly potřeba hlavně pro výrobu střeliva:

*„V této době nastal nedostatek kovů, potřebných při výrobě střeliva a tu zapřažena škola do velmi nemilé povinnosti. Tehdy už byl lid nasycen války, protože byl vyléčen z klamu, že se jedná jen o malou trestnou expedici proti Srbsku a poznával, že zákopová válka se protáhne na léta.“<sup>119</sup>*

Druhý rok válečného období byl charakterizován především prudkým zhoršením situace v zásobování obyvatelstva, které od první poloviny roku provázela nedostatek veškerého zboží denní potřeby. Tento problém byl způsoben vedle skutečného nedostatku zboží také lichváři a překupníky. Úřady tuto nezákonnou činnost mlčky trpěly, už také proto, že samy nebyly schopny lidem chybějící potřeby zajistit. Kritické bylo zásobování palivem, takže mnoho domácností nemohlo denně vařit. Zřizovaly se lidové kuchyně, které za režijní cenu prodávaly

<sup>116</sup> NESEJT, František. Dopad aprovizčních opatření na život v Chrudimi na začátku první světové války. In: *Chrudimský vlastivědný sborník 3*. Chrudim, 1998. s. 111-113.

<sup>117</sup> NESEJT, František. Chrudim ve válečném roce 1917. *Chrudimské vlastivědné listy 5*. Chrudim, 1996. s. 12.

<sup>118</sup> KOBETIČ, Pavel. *Chrudimský kaleidoskop XX. století*. Chrudim, 2001. s. 36.

<sup>119</sup> ŽIPEK, Alois. *Domov za války II*. Praha, 1930. s. 156.

obědy připravené ze státních přiděľů masa, mouky, brambor a zeleniny. Právě ve druhém roce války se začal formovat jakýsi druh směnného obchodu ve smyslu výměny zboží za zboží.<sup>120</sup>

Obyvatelstvo bylo zasaženo i různými zákazy. Nesměly se posílat pohlednice zobrazující města či vojensky důležité podniky, stavby a památky monarchie. Do restaurací si museli lidé donášet vlastní cukr. Trestný byl prodej trikolor, stuh, kartiček, obalů knih a dalších věcí červeno – modro – bílé barvy.<sup>121</sup>

Válka zasáhla i školní mládež. Každý musel pomáhat přiměřeně svému věku, i nejmenší školáci sbírali listí na čaj:

*„Po prázdninách byla hned zase mládež zapřažena do vojenské káry: zem. školní rada nařizuje pečovati o sběr duběnek<sup>122</sup> pro kožní průmysl a tento sběr má prováděti mládež za vedení učitelů. Rovněž sbírání jahodového listí se znova požaduje a konečně i listí ostružinové jest od škol žádáno.“<sup>123</sup>*

V průběhu roku 1916 se opět potvrdilo, že úvahy o možnosti brzkého ukončení války se ukázaly nereálné. Chrudimské okresní hejtmanství s odvoláním na ministerstvo vnitra vydávalo další vyhlášky a nařizení – o semilání obilí, o výrobě chleba, o snížení denních dávek pro obyvatele a další. Ceny potravin se neustále zvyšovaly bez ohledu na postihy. Ani žně v roce 1916 nepřinesly očekávané výnosy. Zásobovací potíže a prodlužování pracovní doby v továrnách se staly hlavní příčinou hromadných projevů nespokojenosti. Už 11. a 12. července roku 1916 došlo v Chrudimi k demonstraci proti špatnému zásobování. Při demonstraci byla hlavně vytlučena okna pekařských obchodů. Proti demonstrantům zakročilo četnictvo. Začaly se ale objevovat další druhy protestů.

Přes veškeré válečné útrapy neustal zcela kulturní život ve městě. Postaralo se o to Divadlo sdružených měst východočeských. Divadlo dávalo lidem alespoň na chvíli zapomenout na každodenní strasti, které přinášela válečná doba.<sup>124</sup>

Na počátku roku 1917 se objevují téměř ve všech novinách úvahy, vyjadřující víru v blížící se konec války. Přes vyslovené naděje se situace v zázemí nezlepšila, spíše naopak. Potřeba nových sil na frontě vedla v dubnu 1917 k prohlídce domobranců ročníků 1871-1867,

---

<sup>120</sup> NESEJT, František. Chrudim na počátku první světové války. In: *Chrudimské vlastivědné listy 4*. Chrudim, 1995. s. 13.

<sup>121</sup> SOkA Chrudim. Fond obecního zastupitelstva. Inv. č. 24. Jednání obecního zastupitelstva. Chrudim 11. 12. 1916.

<sup>122</sup> Duběnka = druh hálky (= rostlinný novotvar), kterou způsobuje drobný blanokřídľý hmyz – žlabatka dubová.

<sup>123</sup> ŽIPEK, Alois. *Domov za války II*. Praha, 1930. s. 158.

<sup>124</sup> NESEJT, František. Chrudim v letech první světové války. In: *Chrudimské vlastivědné listy 4*. Chrudim, 1995. s. 15.

dříve uznaných k vojenské službě neschopných. Poté se konaly v Chrudimi prohlídky domobranců dalších ročníků.<sup>125</sup>

Předposlední válečný rok sebou přinesl opět problémy se zásobováním a nedostatkem všech důležitých potřeb, především potravin. Musely se zužitkovávat i kosti, které se přidávaly do krmiv pro zvířata. Taktéž se přidávali do krmení pro drůbež chrousti.<sup>126</sup>

Drahota a lichvaření s potravinami vyvolaly v srpnu stávkou dělníků ve Wiesnerově továrně. Dělníci se odvrácení hladu domáhali marně. Naopak byla vydána další omezující opatření. Dokonce bylo úředně vydáno tzv. Osvědčení potřeby. Každému držiteli se do tohoto osobního listu zaznamenávalo koupené zboží – především prádlo, šatstvo a obuv.

Regulace spotřeby jídla v každodenním životě během první světové války bez ohledu na rozdílnou sociální příslušnost měla za úkol efektivní využití potravin. Narůstající nedostatek potravin, hlavně masa, sužoval všechny obyvatele. O přidělu potravin a věci denní potřeby více viz Rudolf Kučera v publikaci *Život na příděl*.<sup>127</sup>

Nedařilo se většině živnostníků. Obec bojovala s nedostatkem financí. Ztráty se snažila kompenzovat zvyšováním některých dávek. Také se přistoupilo ke zvýšení obecní příirážky ke všem státním daním přímým, a to nejprve o 120 %, později dokonce o 150 %.<sup>128</sup>

Rok 1918 v Chrudimi se po stránce hospodářské mnoho nelišil od let minulých. Zima, která nastala po skončení války odčerpala veškeré chrudimské zásoby palivového dříví. Životní situace se nezlepšovala a přibývalo různých projevů nespokojenosti. Proti neustálému zdražování chleba a mouky protestovali na schůzi obyvatelé Chrudimě 23. srpna 1918. Také zde byla přijata rezoluce, v níž se mimo jiné praví:

*„Protestujeme co nejrozhodněji, by po době čtyřletého utrpení v době válečné, byla na bedra občanstva zvláště nemajetného uvalována nová břemena v podobě zdražování nejrůznějších potravin, jako jest chleba a mouka. . .“*<sup>129</sup>

V létě 1918 přinášel místní tisk rozhořčené zprávy o připravované přestavbě Rakouska, kterou však veřejnost odmítla a žádala samostatnost. Reprezentanti Chrudimě se také

---

<sup>125</sup> NESEJT, František. Chrudim ve válečném roce 1917. In: *Chrudimské vlastivědné listy* 5. Chrudim, 1996. s. 12.

<sup>126</sup> KOBETIČ, Pavel. *Chrudimský kaleidoskop XX. století*. Chrudim, 2001. s. 34.

<sup>127</sup> KUČERA, Rudolf. *Život na příděl. Válečná každodennost a politiky dělnické třídy v českých zemích 1914-1918*. Praha, 2013. s. 20.

<sup>128</sup> SOKA Chrudim. Fond obecního zastupitelstva. Inv. č. 24. Jednání obecního zastupitelstva. Chrudim 31. 7. 1917.

<sup>129</sup> NESEJT, František. Chrudim v posledním roce první světové války. *Chrudimské vlastivědné listy* 4. Chrudim, 1996. s. 14.



přihlásili k podpoře Tříkrálové deklarace<sup>130</sup> a k přísaze národa<sup>131</sup> ze 13. dubna tohoto roku. Projev byl pronesen na radnici 22. srpna 1918.<sup>132</sup>

Dne 5. října se v Hlasech východočeských objevilo oznámení, že Německo a Rakousko – Uhersko chce vyjednávat podmínky míru na podkladě Wilsonova čtrnáctibodového programu z ledna 1918.<sup>133</sup> Pravděpodobně později zasáhla cenzura, protože další zprávy o vývoji politické situace v dobovém tisku nejsou.

Ráno 28. 10. 1918 nic nenasvědčovalo tomu, že bude tento den nějak výjimečný. Vše se změnilo až po poledni. Dodnes je sporné, jak se chrudimští obyvatelé dozvěděli o vzniku samostatného Československa. Jedna z variant je, že zprávu přineslo „zvláštní odpolední vydání Východu“,<sup>134</sup> jiná varianta hovoří o „telefonické zprávě do Chrudimi“.

Zprávy o uznání samostatnosti Československa byly v Chrudimi nejprve přijímány s určitou skepsí. Obavy rozptýlil až kolem 17. hodiny příjíždějící vlak s chrudimskými obyvateli, kteří pracovali v Pardubicích. Ti vyprávěli, že v Pardubicích již lidé strhávají z budov rakouské znaky a oslavují.

Po těchto informacích se hloučky lidí přesunuly směrem k náměstí. Za zpěvu národních písní se dav vydal na pochod městem. U divadla pronesl vlasteneckou řeč doktor Karel Pippich.<sup>135</sup> Oficiální ráz oslavám dodal telegram pražského Národního výboru, který došel o půlnoci.<sup>136</sup>

---

<sup>130</sup> Tříkrálová deklarace = slavnostní prohlášení českých poslanců vídeňské říšské rady a zemských sněmů historických českých zemí ze dne 6. ledna 1918, formulující cíle národně-osvobozenického boje českého a slovenského národa za první světové války. <http://1914-1918.npmk.cz/node/22>. [cit. 2021-02-10].

<sup>131</sup> 13. 4. 1918 – Národní přísaha českých spisovatelů přednesená Aloisem Jiráskem v Obecním domě. <http://1914-1918.npmk.cz/node/37>. [cit. 2021-02-10].

<sup>132</sup> SOkA Chrudim. Fond obecního zastupitelstva. Inv. č. 24. Jednání obecního zastupitelstva. Chrudim 21. 8. 1918.

<sup>133</sup> *Hlasy východočeské*, 5. října 1918. s. 1.

<sup>134</sup> KOBETIČ, Pavel. *Chrudimský kaleidoskop XX. století*. Chrudim, 2001. s. 39.

<sup>135</sup> Dr. Karel Pippich byl advokát, organizátor divadelního, hudebního a literárního dění v Chrudimi, významný sokolský pracovník. Jeho zásluhou vystupovali ve městě známí umělci. KOBETIČ, Pavel, PAVLÍK, Tomáš, ŠULC, Ivo a kol. *Chrudim: Vlastivědná encyklopedie*. Praha, 2005. s. 118.

<sup>136</sup> *Hlasy východočeské*, 5. listopadu 1918. s. 2.

## 5 ÚLOHA ŠKOL V CHRUDIMI BĚHEM PRVNÍ SVĚTOVÉ VÁLKY

Válka začala o prázdninách, ale problémy, které její počátek přinesl, nebylo možné do prvního zazvonění zvládnout. Česká zemská školní rada doporučovala na všech obecných i měšťanských školách zahájit školní rok, pokud možno v době předepsané, ale vyučování mělo být bez výpomocných sil, a to sloučením tříd, vyučováním polodenním nebo převzetím nižších tříd učitelkami. V případě zabránění budov pro vojenské lazarety nemělo být vyučování přerušeno.<sup>137</sup>

Obecné a měšťanské školy musely vyklidit své budovy a poskytnout je vojenské nemocnici. V I. obecné a měšťanské škole dívčí v Chrudimi byl zřízena Pobočka chirurgické ústředny s kapacitou 256 lůžek, další Pobočka chirurgické ústředny s kapacitou 278 lůžek byla zřízena v I. obecné a měšťanské škole chlapecké v Chrudimi. II. obecná škola dívčí a II. obecná škola chlapecká Chrudim také sloužily pro zřízení Pobočky chirurgické ústředny s kapacitou 238 lůžek. Náhradní výuka probíhala v dřevařské škole, v prostorách Občanské záložny a v Průmyslovém muzeu. Odvedené učitele nahrazovaly nekvalifikované výpomocné síly.<sup>138</sup>

V pamětní knize II. obecné školy dívčí v Chrudimi se píše:

*„V úterý dne 15. září 1914 před začátkem školního roku byl vynesena všechn nábytek ze všech tříd a tělocvičny do místnosti ve druhém poschodí, do dvora a zde uložen a místnosti odevzdány za filiálku nemocnice.“<sup>139</sup>*

Pamětní kniha také obsahuje informace, které dokládají, že děti dokázaly zlobit i během válečných dní. Je pravděpodobné, že si hrůzy války ještě nedokázaly představit.

*„Úřad král. věn. města Chrudimě ze dne 2. března 1915 č. 2058 oznamuje, že při prvním transportu zraněných a nemocných vojáků dne 24. února t. r. do zdejší pozorovací c. k. stanice školní mládež kolem pobíhala, ba i do prázdných vozů sedala. Ze zdravotních zájmu města žádá, aby tento nešvar byl dětem zakázán.“<sup>140</sup>*

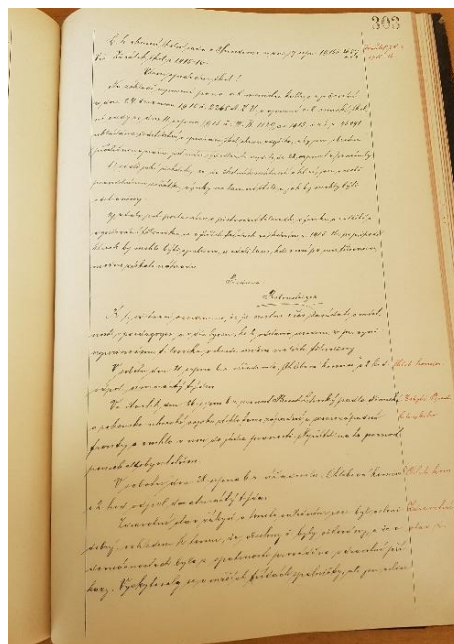
---

<sup>137</sup> LENDEROVÁ, Milena, HALÍŘOVÁ, Martina, JIRÁNEK, Tomáš. *Vše pro dítě! Váleční dětství 1914-1918*. Praha-Litomyšl, 2015. s. 68-69.

<sup>138</sup> KOBETIČ, Pavel, PAVLÍK, Tomáš, ŠULC, Ivo a kol. *Chrudim. Vlastivědná encyklopedie*. Praha, 2005. s. 209.

<sup>139</sup> SOKA Chrudim. Pamětní kniha II. obecné školy dívčí v Chrudimi. Inv. č. 1. s. 264.

<sup>140</sup> Tamtéž, s. 283.



**Obr. 20: Stránka č. 303 z Pamětní knihy II. obecné školy dívčí v Chrudimi – informace o začátku školního roku 1915/1916**

Zdroj: Státní okresní archiv Chrudim. Pamětní kniha II. obecné školy dívčí v Chrudimi. Inv. č. 1.

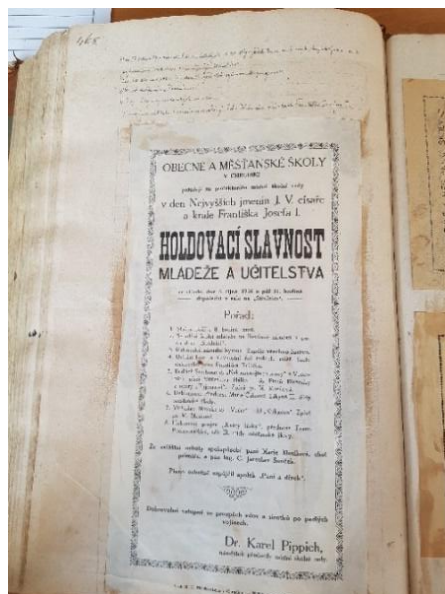
Velmi podrobné informace z každodenního života školy najdeme také v Knize památní obecné školy pro chlapce v Chrudimi.

Při listování knihou jsem zjistil, že zápisy byly vedeny velmi pečlivě. Válka provázela každodenní život, takže i obyčejné označení školního roku neslo přípis – „v 3. roce světové války“.

Učitelé a žáci byli pravidelně bráni k válečné pomoci. Tím bylo omezeno vyučování, které také nemilosrdně postihoval nedostatek paliva. Lidé dokonce vyměňovali potraviny za topivo. Žáci i učitelé byli podvyživení, školy zasáhla válečná žebrota. Zameškání školní docházky se nijak netrestalo, učitelé často hájili vlastní život. Často museli učitelé suplovat komisaře při nákupu obilí. Pracovních sil byl ve škole nedostatek a neustálé povolávání učitelů k výkonu jiných povolání situaci ještě zhoršovalo. Školy nemohly řádně provozovat svoji činnost, nebylo uhlí, nebyly školní pomůcky, knihy, řádná potrava a často chyběli otcové v rodinách. Děti strádaly mravně.<sup>141</sup>

Pokud škola pořádala nějaké akce, vlepovala si letáky přímo do knihy. Níže můžeme vidět, že i v době válečné nebyly opomenuty jmeniny císaře Františka Josefa I.

<sup>141</sup> ŽIPEK, Alois. *Domov za války II*. Praha, 1930. s. 274-275.



**Obr. 21:** Stránka č. 468 – oslava jmenin císaře Františka Josefa I. – akce obecné a měšťanské školy

Zdroj: Státní okresní archiv Chrudim. Kniha památní obecné školy chlapecké. Inv. č. 1.

Také Pamětní kniha druhých obecných škol „u sv. Kateřiny“ v Chrudimi obsahuje velmi podrobný přehled každodenního školního života. Na stránce 347 se dočteme o učitelích, kteří byli ihned po vyhlášení mobilizace povoláni do služby vojenské.<sup>142</sup>

*„Za pět jmenovaných učitelů, kteří odešli za vojenskou povinností, přijaly místa bezplatně učitelky.“<sup>143</sup>*

Vzhledem k tomu, že učitelskou práci v minulosti zastávali především muži, válka způsobila značnou změnu oproti tradičním poměrům. Dříve byla práce žen spatřována především v jejich přirozené úloze v rodině. Měly odpovědnost za výchovu dětí. Práce vychovatelky a později učitelky byla spojována s mateřskou rolí žen. Pro učitelské povolání bylo potřebné vzdělání, které bylo ženám dlouhodobě zapovězeno. Pozvolný nárůst žen ve školství nalezneme od druhé poloviny 19. století. První ročník gymnázia, kde mohly ženy dosáhnout vyššího vzdělání, byl otevřen až v roce 1890 spolkem Minerva. Stále byla učitelská profese vnímána jako práce pro muže. Jako počátek feminizace oboru u nás je vnímán více než třetinový podíl žen v oboru vyučování v roce 1910. Ženy ale měly nižší kvalifikaci než muži, vyučovaly rukodělné práce, učily na nižších veřejných školách nebo jako domácí učitelky.<sup>144</sup>

<sup>142</sup> SOKA Chrudim. Pamětní kniha druhých obecných škol „u sv. Kateřiny“ v Chrudimi. Inv. č. 1. str. 347.

<sup>143</sup> Tamtéž, s. 347.

<sup>144</sup> SMETÁČKOVÁ, Irena a JARKOVSKÁ, Lucie. *Gender ve škole. Příručka pro budoucí i současné učitelky a učitele*. Praha, 2006. ISBN 80-903331-5-X. s. 20.

Pokud budovy škol poskytl útočiště pro válečné účely, snažili se zaměstnanci příslušné školy – zde se jednalo o II. obecnou školu chlapeckou – zorganizovat vyučování tak, aby všichni žáci měli každý den alespoň částečnou výuku, často v náhradních prostorách. Museli vše důkladně promyslet:

*„V době válečné tak jako v loni byla školní budova II. obecné školy chlapecké zabrána pro lazaret a proto veškeré třídy spokojiti se musely pouze s vyučováním polodenním a to tak, že I. II. pak III. B a IV. A vyučovaly se polodenně (I. a II. střídavě, III. B pouze odpoledne, IV. A dopoledne) ve školní budově na Jánsku. Vyučování dopolední začínalo v 8 hod., odpolední o 1. hodině. III. B vyučovala se v malém sále musejním, IV. B v oddělení tržnici, a V. v jídelně musejní.“<sup>145</sup>*

O zahájení školního roku 1914/1915 nás také informuje Pamětní kniha měšťanské a I. obecné dívčí školy v Chrudimi.<sup>146</sup> Přes veškeré obavy chtěly školy zahájit školní vyučování v řádném termínu:

*„Srdce nás všech naplňovala se obavou, zda bude možno, abychom se dne 16. září se svými žákyněmi v místnostech školních k nové práci sešli. Obavy rostly, když město Chrudim po příkladě jiných měst nabídlo své veřejné budovy na zařízení lazaretů pro naše statečné vojiny. Hned po 1. září upravovala se vedle okresní hospodyňské školy budova obou II. obecných škol na předměstí kateřinském na filiální vojenské lazarety při zdejší všeobecné nemocnici. Bylo zřejmo, že ve školství obecném nastanou vážné změny.“<sup>147</sup>*

Ve školním roce 1917/1918 stoupla cena školních pomůcek až o 340 %. Škola se rozhodla podpořit chudé žactvo školními pomůckami.<sup>148</sup>

Tak jako obecné a měšťanské školy musely poskytnout budovy pro vojenské účely, stejně tak musely střední školy uvolnit buď celé budovy nebo alespoň jejich části.

V budově hospodářské školy byla umístěna vojenská nemocnice – Interní oddělení s kapacitou 127 lůžek. Náhradní výuka probíhala v budově Průmyslového muzea po celou dobu války, a ještě rok po jejím skončení.<sup>149</sup>

V gymnazijní budově byla také zřízena vojenská nemocnice – Interní oddělení s kapacitou 223 lůžek. Do armády byli povoláni někteří profesoři a studenti. Pro ostatní studenty také poskytlo náhradní prostory Průmyslové muzeum.<sup>150</sup>

<sup>145</sup> SOKA Chrudim. Pamětní kniha druhých obecných škol „u sv. Kateřiny“ v Chrudimi. Inv. č. 1. s. 393.

<sup>146</sup> SOKA Chrudim. Pamětní kniha měšťanské a I. obecné dívčí školy v Chrudimi. Inv. č. 3.

<sup>147</sup> Tamtéž, s. 37.

<sup>148</sup> Tamtéž, s. 79.

<sup>149</sup> KOBETIČ, Pavel, PAVLÍK, Tomáš, ŠULC, Ivo a kol. *Chrudim. Vlastivědná encyklopedie*. Praha, 2005. s. 213.

<sup>150</sup> Tamtéž, s. 42.

Budova odborné školy pro zpracování dřeva byla zabrána pro vojensko-nemocniční účely až na dvě učebny. Ředitel úřadoval ve svém bytě. Hlavní budova byla propůjčena obchodní akademii a měšťanským školám. Studenti dřevařské školy se učili v prostorách dílen – jak praxi, tak teorii. V dílnách také vznikala nábytek a další zařízení pro nemocnici.<sup>151</sup>

V budově obchodní akademie byla zřízena vojenská nemocnice – chirurgická ústředna včetně operačních sálů a rentgenu s kapacitou 125 lůžek. Budovu museli opustit studenti i veškerý personál – náhradní prostory jim poskytla odborná škola pro zpracování dřeva. Velká část studentů i pedagogů postupně odcházela na frontu. Jen v roce 1915 odešlo na bojiště přes sedm desítek studentů a 17 pedagogů. Studenti, kteří zůstali, se na válečném úsilí podíleli také – organizovali sbírky a pořádali kulturní akce pro veřejnost.<sup>152</sup>

Odborná škola pro ženská povolání byla hned na začátku války zestátněna a připojena k Obchodní akademii. Žákyně často šily šaty pro děti z místního sirotčince a děti z mateřských škol. Budova č. 336 v Poděbradově ulici nebyla zabrána jako objekt pozorovací stanice. Je tedy velmi pravděpodobné, že žákyně po celou dobu války šily prádlo a jiné zboží pro účely válečného zásobování.<sup>153</sup>

Také budova Městského dívčího lycea v Chrudimi č. 47/IV na Palackého třídě byla zabrána pro vojenské účely. Byly zde zřízeny úřadovny, účtárna, skladiště a lékárna.<sup>154</sup>

Téměř totožné informace o účasti škol na válečných událostech se také dočteme v kronice ústavu – Městské dívčí lyceum v Chrudimi.<sup>155</sup>

Zaměstnanci škol vše do školních knih pečlivě zapisovali. Velkou pozornost věnovali podrobnému zápisu, jak se příslušná škola podílela na válečných událostech:

*„Budova školní jest z větší části zabrána c. k. pozorovací stanicí za úřadovny a skladiště. Škole zbylo jen 6 místností pro vyučování, sborovna, ředitelna a dva malé kabinety, kde jsou všechny sbírky směstnány. Jest pochopitelno, že ruch způsobený velikou frekvencí pozorovací stanice na dvoře i v budově školní, působil nepříznivě na vyučování a jen největším úsilím učitelů byly tyto překážky překonávány.“<sup>156</sup>*

Níže můžeme vidět, jak vypadal příslušný list v kronice. Téměř všechny zápisy jsou provedeny pečlivým rukopisem, i když někdy méně čitelným.

---

<sup>151</sup> <https://www.sps-chrudim.cz/historie-skoly/>. [cit. 2021-01-14].

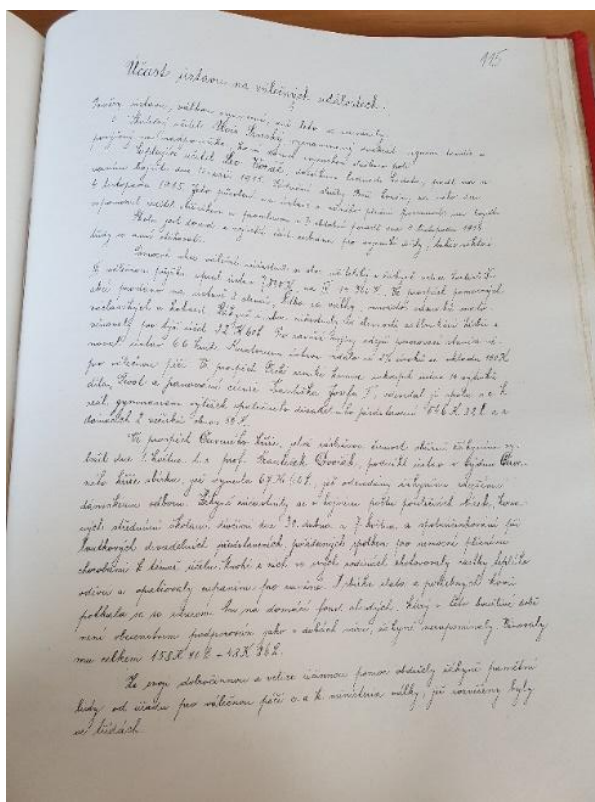
<sup>152</sup> [https://www.kraj.kpardubicka.cz/stranky/cti-prispevky.php?id=Obchodni\\_akademie\\_Chrudim](https://www.kraj.kpardubicka.cz/stranky/cti-prispevky.php?id=Obchodni_akademie_Chrudim). [cit. 2021-01-14].

<sup>153</sup> <https://www.perspektivnichrudimsko.cz/clanek/vzpominky-na-starou-chrudim>. [cit. 2021-01-14].

<sup>154</sup> VANĚČEK, Jiří. *Chrudimské vojenské nemocnice 1914–1920*. Chrudim, 2015. s. 30.

<sup>155</sup> SOKA Chrudim. Fond Městské dívčí reformní reálné gymnázium Chrudim. Inv. č. 1. Městské dívčí lyceum – kronika ústavu.

<sup>156</sup> Tamtéž, s. 110.



Obr. 22: List z kroniky č. 115 – účast na válečných událostech z roku 1915/1916

Zdroj: Státní okresní archiv Chrudim. Fond Městské dívčí reformní reálné gymnázium Chrudim. Inv.

č. 1. Městské dívčí lyceum – kronika ústavu.

Škola za války měla mnoho nepřátel. Učitelé i žáci byli zneužíváni pro vlastenecké úkoly. Neexistovala žádná úcta ke škole, natož pak k učitelům. Při mobilizaci samozřejmě nastupovali i učitelé. Úřadům ale chyběl přehled, kdo vojenskou službu nastoupil a kdo mohl zůstat ve škole. Obavy, zda bude v roce 1914 zahájen školní rok, narůstaly. Nedalo se nic dělat, všichni museli respektovat úřední přípisy:

*„Školy neměly tehdy zaručeno, že budou pracovat po prázdninách, protože školy ve městech s posádkami vojenskými byly zabrány pro ubytování vojska, během prázdnin pak mnohá škola byla proměněna v lazaret a pod.“<sup>157</sup>*

Učitelé byli uznáváni schopnými k vojenské službě. Školní úřady nejdříve nevěnovaly těmto odvodům mnoho pozornosti. Učilo se, jak se dalo. Výsledky byly stále horší, ale spoléhalo se na to, že válka brzy skončí. Teprve tehdy se začalo pomýšlet na osvobozování některých učitelů od konání vojenské služby.<sup>158</sup>

<sup>157</sup> ŽIPEK, Alois. *Domov za války II*. Praha, 1930. s. 206-208.

<sup>158</sup> Tamtéž, s. 210.

## 5.1 Náhradní objekty pro válečné vyučování

V průběhu války byly využity pro rezervní nemocnice takřka všechny objekty chrudimských škol. V mnoha případech se vyučovalo v náhradních prostorech. Obecné a měšťanské školy našly dočasné provizorium v Průmyslovém muzeu, Občanské záložně nebo v Odborné škole pro zpracování dřeva. Prostory Průmyslového muzea také posloužily studentům Střední školy zaměřené na zemědělství a Gymnázia. Odborná škola pro zpracování dřeva poskytla svým studentům výuku v dílnách. Hlavní budovu této školy postoupila Obchodní akademii.

### 5.1.1 Průmyslové muzeum Chrudim

Komplex budov sloužících potřebám města a původně určených pro muzejní účely byl postaven chrudimskou obcí pro potřeby Průmyslového muzea pro východní Čechy v Chrudimi v letech 1897-1901. Novorenesanční budova č. 86/IV byla slavnostně zpřístupněna v roce 1898. Novobarokní objekt č. 85/IV byl slavnostně zpřístupněn v roce 1901.<sup>159</sup>



**Obr. 23: Komplex budov Muzeum Chrudim na pohlednici z roku 1901**

Zdroj: [cit. 2021-02-10]. Dostupné z: <https://www.muzeumcr.cz/cz/historie-muzea-roll-polnab>.

Obě budovy Průmyslového muzea byly krásně vyzdobeny, ale díky náhradnímu školnímu vyučování došlo k značné demolici. V muzejnické činnosti nastal útlum, sbírky chátraly v náhradních prostorách.

<sup>159</sup> KOBETIČ, Pavel, PAVLÍK, Tomáš, ŠULC, Ivo a kol. *Chrudim. Vlastivědná encyklopedie*. Praha, 2005. s. 100.



### 5.1.2 Občanská záložna v Chrudimi

V chrudimském okrese působilo koncem roku 1906 celkem deset záložen. Největší peněžní výši vykazuje bilance záložny v Chrudimi, která se počítá mezi největší české ústavy vůbec. Občanská záložna Chrudimská působila blahodárně v několika směrech. Přispěla k zvelebení města a rozšíření náměstí a ulic.<sup>160</sup>



BUDOVY OBČANSKÉ ZÁLOŽNY PO R. 1883.

**Obr. 24: Budovy Občanské záložny v monografii Chrudimsko a Nasavrcko**

Zdroj: [cit. 2021-02-10]. Dostupné z: <https://www.knihovna-cr.cz/chrudimsko-nasavrcko-dil-2>, s. 44.

Větší z těchto domů s původním číslem 78/I se dříve jmenoval Boleslav. V 18. století byl dům označován jako várečný, šenkovní a hostinský. Později jej získala z dědictví chrudimská nemocnice a prodala ho Občanské záložně. Ta zakoupila i sousední užší dům s číslem 77/I a oba je upravila roku 1883 do jednotné podoby.

V budově působily Občanská záložna i Chrudimská spořitelna. V domě se nacházelo první sídlo Obchodní akademie a za první světové války zde byla chlapecká škola.<sup>161</sup>

<sup>160</sup> <https://www.knihovna-cr.cz/chrudimsko-nasavrcko-dil-2>, s. 461. [cit. 2021-02-10].

<sup>161</sup> <https://www.chrudim.eu/tz-na-pruce-li-chrudimske-radnice>. [cit. 2021-02-10].

## 6 CHRUDIM JAKO OBŘÍ NEMOCNICE

Vypuknutí války v červenci 1914 znamenalo, že bude nutné zajistit dostatečnou péči o raněné a nemocné vojáky. Chrudim se proměnila v obří nemocnici, která patřila mezi největší v Evropě. Ošetřila tisíce lidí zraněných za první světové války.

Rakouská vojenská služba měla bohaté zkušenosti z válek během 19. století. Snažila se tedy stále zdokonalovat vojenské zdravotní služby. V roce 1864 vzniká Ženevská konvence a byl vybudován mezinárodní Červený kříž. Rakousko-Uhersko přistoupilo k Ženevské konvenci v roce 1866.<sup>162</sup>

### 6.1 Z veřejných budov lazarety

Chrudim k sobě pravděpodobně přitáhla pozornost díky velkému množství veřejných budov, hlavně škol.

V únoru 1915 byla oficiálně uvedena do provozu Pozorovací stanice v Chrudimi. Dřevěnou přijímací budovou ve stanici Chrudim – město prošli první ranění vojáci.

Koncem září 1914 na východní frontě začala mezi vojáky řadit cholera a úplavice. Proto armáda svěřila politické správě zřízení tzv. pozorovacích stanic pro raněné a nemocné vojáky. Šlo v podstatě o karanténní zařízení, kde byli vojáci alespoň na pět dní vyloženi a pozorováni. Pokud se u nich infekce neprojevila, pokračovali do některé vojenské nemocnice.

Přípravy na možné využití Chrudimě jako sídla pozorovací stanice probíhaly od poloviny října do počátku listopadu 1914. C. a k. Pozorovací stanice v Chrudimi začala administrativně fungovat 8. listopadu 1914.<sup>163</sup>

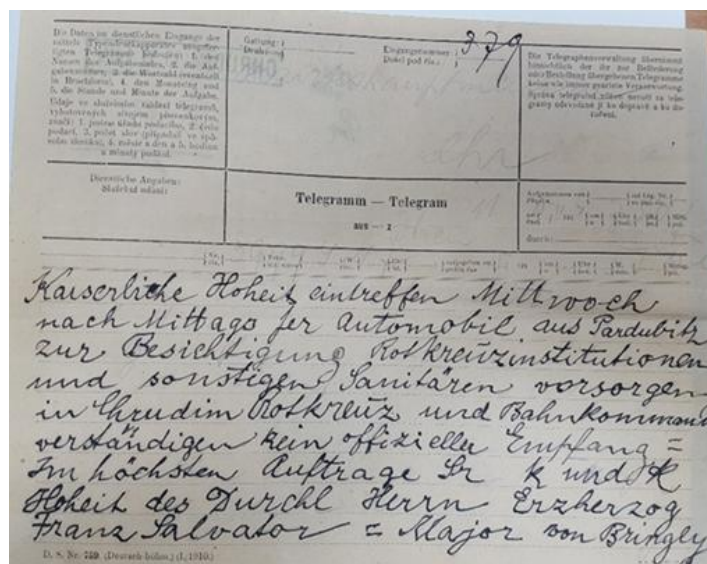
Po jednodenní přestávce, kterou si 18. listopadu vynutila návštěva arcivévod Františka Salvátora, pokračovaly přípravy k zabránění budov.<sup>164</sup>

---

<sup>162</sup> Více viz – JIRÁNEK, Tomáš. Zdravotní poměry a zdravotní péče v armádě habsburské monarchie v dlouhém 19. století. *Theatrum historiae*. Pardubice: Univerzita Pardubice, 2007, (2), 335-353. ISSN 1802-2502.

<sup>163</sup> VANĚČEK, Jiří. *Chrudimské vojenské nemocnice 1914–1920*. Chrudim, 2015. s. 3.

<sup>164</sup> Tamtéž, s. 14-15.



**Obr. 25: Telegram – zpráva o návštěvě arcivévody Františka Salvátora**

Zdroj: Státní okresní archiv Chrudim. Fond Okresní úřad Chrudim I. Inv. č. 2575. Arcivévoda František Salvator návštěva vojenského lazaretu v Chrudimi. Chrudim 16. 11. 1914.

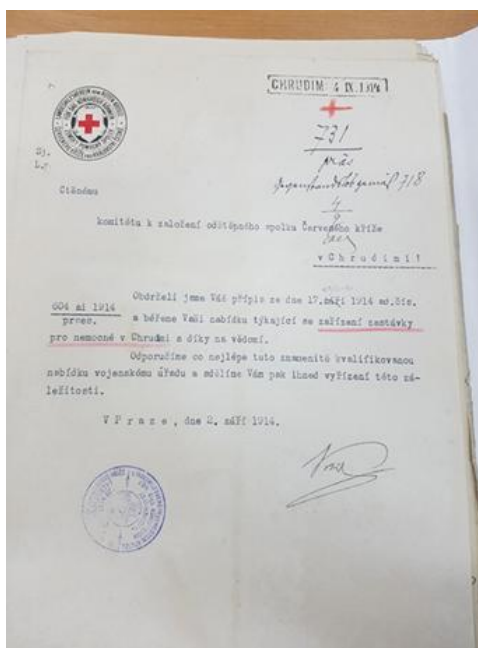
František Salvátor Rakousko-Toskánský byl rakouský arcivévoda a generál pocházející z toskánské větve habsbursko-lotrinského rodu. Narodil se v roce 1866 – Horní Rakousy a umírá roku 1939 ve Vídni. Od mládí byl veden k vojenství. V období první světové války zastával funkci generálního inspektora dobrovolných zdravotníků.<sup>165</sup>

### 6.1.1 Spolky Červeného kříže v Chrudimi

Vedle armádních zdravotnických zařízení byla kvalifikovanou zdravotní péči schopna poskytnout v první řadě organizace Červeného kříže. Kromě péče o raněné a nemocné vojáky také poskytovala podporu invalidům, válečným vdovám, sirotkům a rodinám s živitelem v poli.

Červený kříž v Chrudimi působil již od roku 1892. Jednalo se o chrudimský odštěpný spolek ženského pomocného spolku Červeného kříže pro Království české. Jeho aktivity byly ještě před vypuknutím války ukončeny.

<sup>165</sup> HAMANN, Brigitte. *Habsburkové. Životopisná encyklopedie*. Praha, 2001. ISBN 80-7243-109-9. s. 140.



**Obr. 26: Žádost k založení odštěpného spolku Červeného kříže**

Zdroj: Státní okresní archiv Chrudim. Fond Okresní úřad Chrudim I. Inv. č. 2522. Umíst'ování raněných a nemocných vojáků do nemocnic, škol a jiných objektů v okrese Chrudim. Chrudim 6. 8. – 28. 12. 1914.

Mužský odbor organizace byl založen 18. srpna 1914. Prvním sídlem mužského odboru se stala budova hejtmanství č. 67/IV. Pánský odbor se soustředil především na zajišťování financí formou sbírek či spoluúčasti při organizování oficiálních akcí Červeného kříže.

Péče a skutečná každodenní práce však spočinula od počátku spíše na dámském odboru. Odštěpný spolek Chrudimský Ženského pomocného spolku Červeného kříže v Království českém vznikl 11. září 1914. Sídlem spolku byla budova č. 336/IV, kde byla provozována průmyslová škola. Kromě výroby ložního a spodního prádla se zde nacházel sklad vyrobeného a sbírkami získaného materiálu. Práce pro válečnou péči se zúčastnily všechny učitelky a také mnoho žákyň.<sup>166</sup>

### **6.1.2 Vykládací stanice pro infekčně nemocné**

Průvodním jevem prvních měsíců války byl panický strach z rozšíření nakažlivých nemocí. V září 1914 bylo rozhodnuto vykládat podezřele nemocné u vápenky mimo nádraží a zřízení infekční stanice pro jejich umístění bylo v polovině října dokončováno v pěti dělnických domcích č. 238–240/III, 252/III a 352/III u cihelny. Vzhledem k blízkosti trati a odlehlosti budov od města byl důvod volby na místě. Kapacita činila 50 lůžek. Byla také

<sup>166</sup> VANĚČEK, Jiří. *Chrudimské vojenské nemocnice 1914–1920*. Chrudim, 2015. s. 3.

zřízena studna a zvláštní přístupová cesta ze stolanské silnice, což mělo bránit nežádoucímu kontaktu nemocných s obyvatelstvem.<sup>167</sup>

Příslušná opatření směřovala hlavně k tomu, aby se zamezilo válečnému nebezpečí zavlečení epidemických nemocí mezi civilní obyvatelstvo. Bylo vydáno mnoho předpisů o zachovávaní čistoty, opatrnosti při styku s potravinami. Zvláštní opatrnosti mělo být věnováno při týdenních trzích, byl vydán zákaz používání vody z řeky a ulice byly vydatně kropeny před zametáním.<sup>168</sup> Na vše musela dohlížet městská samospráva:

*„Ve městě Chrudimi bylo nutno již od počátku válečného období soustřediti činnost městské samosprávy přímo stežejně ve vyřizování záležitostí zdravotních proto, že město Chrudim stalo se od počátku září 1914. t. zv. vykládací stanicí pro osoby, mezi železniční jízdou infekčně onemocnělé, pak od polovice listopadu 1914. sídlem c. k. pozorovací stanice pro raněné a nemocné vojíny.“<sup>169</sup>*



**Obr. 27: Domky, kde bylo zřízeno infekční oddělení – nynější podoba – foto z výstavy**

Zdroj: [cit. 2021-02-10]. Dostupné z: <https://www.muzeumcr.cz/cz/foto-galerie/vystavy/category/203vystavy-2004>.

<sup>167</sup> VANĚČEK, Jiří. *Chrudimské vojenské nemocnice 1914–1920*. Chrudim, 2015. s. 6.

<sup>168</sup> NOVÁK, Vilém. *Královské věnné město Chrudim v prvním roce světové války 1914-1915*. Chrudim, 1915. s. 48.

<sup>169</sup> Tamtéž, s. 47.



**Obr. 28: Původní podoba domků – foto z výstavy**

Zdroj: [cit. 2021-02-10]. Dostupné z: <https://www.muzeumcr.cz/cz/foto-galerie/vystavy/category/203vystavy-2004>.

### **6.1.3 Filiální lazarety všeobecné veřejné nemocnice**

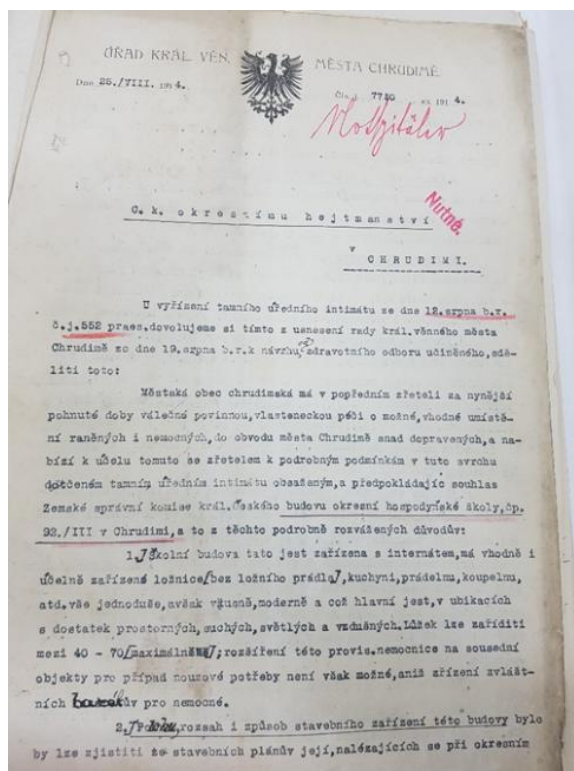
Již v září 1914 byla přeplněnost vojenských nemocnic zřejmá. Pomoci měly zřízené pobočky veřejných nemocnic.

Městská rada se 15. září 1914 usnesla na zřízení filiálek veřejné všeobecné nemocnice, které měly být umístěny v pěti budovách. Jako ideální pro zabrání byly školy a celkově Chrudim měla dobré železniční spojení a vyhovující infrastrukturu – elektrárnu, kanalizaci a vodovod.

Se 40 zařízeními lůžky pro nejtěžší případy bylo možno okamžitě počítat v samotné všeobecné nemocnici. Pobočky měly být zřízeny v okresní hospodyňské škole č. 92/III, v sousedních budovách II. obecné školy dívčí a II. obecné školy chlapecké v č. 9/III a 209/III, v sokolovně č. 249/II a v městském jubilejním sirotčinci č. 193/II.<sup>170</sup>

---

<sup>170</sup> VANĚČEK, Jiří. *Chrudimské vojenské nemocnice 1914–1920*. Chrudim, 2015. s. 8–9.



**Obr. 29: Usnesení z rady královského věnného města Chrudimě o poskytnutí pomoci pro raněné a nemocné**

Zdroj: Státní okresní archiv Chrudim. Fond Okresní úřad Chrudim I. Inv. č. 2522. Umisťování raněných a nemocných vojáků do nemocnic, škol a jiných objektů v okrese Chrudim. Chrudim 6. 8. – 28. 12. 1914.

Lůžka připravená v nově zřízených pobočkách všeobecné veřejné nemocnice nezůstala dlouho prázdná, jak můžeme vidět podle počtu ošetřených vojinů zhruba za jeden měsíc:

*„Od 8. listopadu do 10. prosince 1914. ošetřováno bylo v chrudimských lazaretech celkem 276 raněných resp. nemocných vojinův, stížených namnoze těžkými úrazy, střel. ranami, zlomeninami apod., v jediném případě též infekční nemocí (střevním tyfem, akvirovaným z nemocnice krakovské); z takto ošetřovaných vojinův nezemřel tu nikdo.“<sup>171</sup>*

Pro srovnání je zajímavé zmínit, že v září roku 1914 blízkými Pardubicemi během pěti dnů projelo 4 500 vojáků. Rezervní nemocnice se rychle plnily. Na počátku listopadu roku 1914 bylo přijato dohromady 1 345 raněných a nemocných vojáků. Městská rada se zavázala ke zbudování 2 500 lůžek. Občané byli neustále uklidňováni před strachem z nakažlivých chorob. Jak můžeme vidět, sousední Pardubice byly nesrovnatelně více vytíženy transportem raněných a nemocných vojáků.<sup>172</sup>

<sup>171</sup> NOVÁK, Vilém. *Královské věnné město Chrudim v prvním roce světové války 1914-1915*. Chrudim, 1915. s. 54.

<sup>172</sup> Více viz – HORÁK, Petr. *Vojenská karanténa v Pardubicích 1914-1918*. Bakalářská práce. ÚHV FF Univerzity Pardubice. Pardubice, 2009.





Můžeme se domnívat, že všichni doufali v brzký konec války.

Odborným zařízením pozorovací chrudimské stanice pověřen byl p. MUDr. Hugo Wolff, c. k. vrchní okresní lékař z Duchcova, který v krátké době necelých tří měsíců zařídil příslušné adaptace v 11 veřejných chrudimských budovách.<sup>176</sup>

Z dopravených vojinů byli vždy odděleni:

- 1) vojínové, kteří infekčně onemocněli;
- 2) vojínové podezřelí z infekčního onemocnění;
- 3) vojínové, kteří byli ve styku s osobou postiženou nakažlivou nemocí;
- 4) ostatní vojínové nemocní a ranění;
- 5) zdraví zajatci.

Zdraví zajatci na tom byli vlastně relativně dobře, proto:

*„Pro zdravé zajatce byly mezitím zařízeny vojenské tábory barákové, takže péče o ně pro pozorovací stanici odpadla.“<sup>177</sup>*

Ve východní oblasti Českého království byly zřízeny čtyři pozorovací stanice – v Čáslavi, v Chrudimi, v Kolíně a v Pardubicích.<sup>178</sup>

Ve všech objektech bylo zavedeno přísné dělení nemocných a raněných vojáků. Nečisté části sloužily k očištění, odvšivení a vykoupání. V čisté části budov vojáci pobývali až do propuštění.

Nečisté prádlo a vojenská výstroj byly řádně ošetřeny a dezinfikovány. Každému vojákovi pak bylo vše řádně vráceno.<sup>179</sup>

Ve všech lazaretech bylo také řádně pečováno o personál – nejen o lékaře a ošetřovatelky, ale také o pomocný personál – kancelářský, kuchyňský a služební. Byly pro ně zřízeny oddělené koupelny, toalety i obývací místnosti.<sup>180</sup>

---

<sup>176</sup> NOVÁK, Vilém. *Královské věnné město Chrudim v prvním roce světové války 1914-1915*. Chrudim, 1915. s. 93.

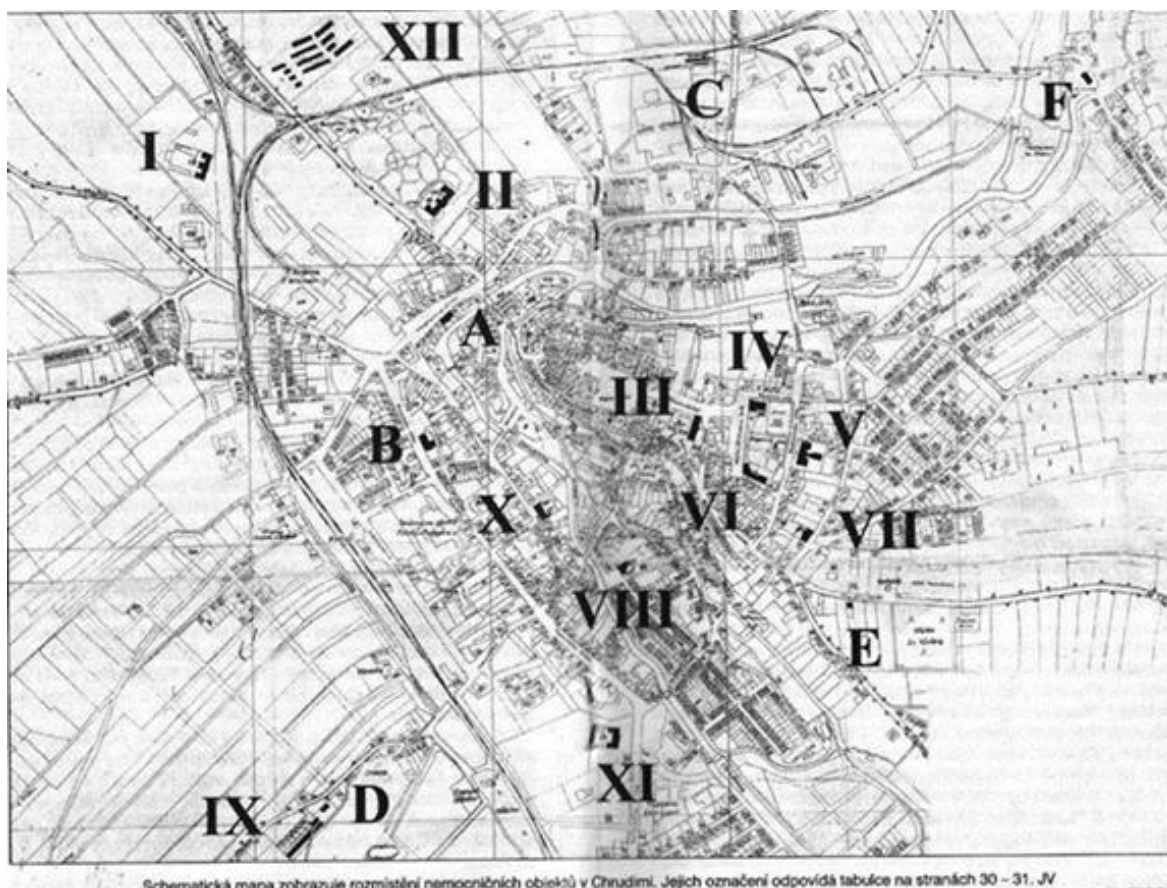
<sup>177</sup> Tamtéž, s. 97.

<sup>178</sup> Tamtéž, s. 93.

<sup>179</sup> Tamtéž, s. 93-94.

<sup>180</sup> Tamtéž, s. 94.

Schematická mapa níže není příliš čitelná, ale je dobře vidět střed města. Můžeme tedy rozpoznat, že příslušné nemocniční objekty byly rozmístěny po celém městě a bylo jich mnoho. Následná tabulka č. 4 nám přehledně popisuje jednotlivé objekty pozorovací stanice včetně adres a lůžkových kapacit.



**Obr. 31: Schematická mapa zobrazuje rozmístění nemocničních objektů v Chrudimi**

Zdroj: VANĚČEK, Jiří. *Chrudimské vojenské nemocnice 1914–1920*. Chrudim, 2015. s. 38-39.

**Tab. 4: Jednotlivé budovy pozorovací stanice**

Označení objektu	Funkce objektu pozorovací stanice	Původní využití objektu	Lůžková kapacita
I.	Interní oddělení	Královská česká zemská střední hospodářská škola Chrudim, č.p. 205/IV	127
II	Interní oddělení	Vyšší reálné gymnázium Chrudim, č.p. 274/IV	223
III	Pobočka chirurgické ústředny	I. obecná a měšťanská škola dívčí Chrudim č.p. 6/II	256
IV	Pobočka chirurgické ústředny	Sokolovna, Chrudim č.p. 249/II	112
V	Pobočka chirurgické ústředny	I. obecná a měšťanská škola chlapecká Chrudim č.p. 28/II	278
VI	Chirurgická ústředna (operační sál a rentgen)	Obchodní akademie Chrudim, č.p. 193/II	125
VII	Interní karanténní oddělení	Městský jubilejní sirotčinec císaře a krále Františka Josefa, č.p. 193/II	72
VIII	Interní karanténní oddělení	expozitura mateřské školy, č.p. 345/III	60
IX	Infekční oddělení	dělnické domy u cihelny, č.p. 238-240/III, 252/III, 352/II	40
X	Pobočka chirurgické ústředny	II. obecná škola dívčí Chrudim a II. obecná škola chlapecká Chrudim, č.p. 9/II a 209/III	238
XI	Interní oddělení	Okresní hospodyňská škola Chrudim, č.p. 92/III	101
XII	Infekční oddělení		150
A	Vojenské velitelství	Dům č.p. 41/IV	-
B	Úřadovny, účtárna, skladiště a lékárna	Městské dívčí lyceum Chrudim, č.p. 47/IV	-
C	Přijímací a vypravovací budova u železniční stanice Chrudim-město		-
D	Dezinfekční stanice		-
E	Bakteriologický ústav	Dům č.p. 335/II	-
F	Vojenská prádelna		-

Zdroj: VANĚČEK, Jiří. *Chrudimské vojenské nemocnice 1914–1920*. Chrudim, 2015. s. 30-31.

V budově I. obecné školy dívčí a měšťanské, kterou jsem představil výše, byla zřízena pobočka chirurgické ústředny s největší lůžkovou kapacitou. Vidíme na obr. 32. Na dalším obrázku je ukázka provizorních operačních sálů.



**Obr. 32: Budova I. obecné školy dívčí a měšťanské – za první světové války chirurgické oddělení – foto z výstavy**

Zdroj: [cit. 2021-02-10]. Dostupné z: <https://www.muzeumcr.cz/cz/foto-galerie/vystavy/category/203-vystavy-2004>.



**Obr. 33: Operační sály chirurgického oddělení – foto z výstavy**

Zdroj: [cit. 2021-02-10]. Dostupné z: <https://www.muzeumcr.cz/cz/foto-galerie/vystavy/category/203-vystavy-2004>.

## **6.2 Soužití nemocnic s městem**

Vztah obyvatel města k vojenským nemocnicím byl především poznamenán strachem z rozšíření nákazy. K žádné epidemii ale v důsledku provozu nemocničních zařízení nedošlo.

Jinou, než zdravotní stránkou byly občasné drobné krádeže ze strany léčených vojáků, kterým i přes dozor stráží nebylo možné zabránit.

Neblahé důsledky válečného stavu nejvíce pociťovaly nemajetné vrstvy civilních občanů. Z mnoha domácností odešel jediný mužský živitel rodiny plnit vojenské povinnosti. Jak již bylo zmíněno dříve, došlo ke zdražení všech denních životních potřeb a sílila nezaměstnanost. Výsledkem byly nouze i hlad v širokých lidových vrstvách.<sup>181</sup>

Bylo zřejmé, že hlavní pomoc musí vycházet od státu, který může v nejširším rozsahu (= zákonným příkazem) zmírnit nejtěžší důsledky válečného stavu pro majetkově nejslabší. V Rakousku byla včas pro případ válečného stavu zajištěna opora sociálně slabých vrstev obyvatelstva dle říšského zákona č. 237 ze dne 26. prosince 1912. Podle tohoto zákona se rodinám mobilizovaných vojnů poskytuje státní vyživovací příspěvek.<sup>182</sup> V Chrudimi se staraly městská správa i různé spolkové organizace:

*„Ve městě Chrudimi dlužno tu v přední řadě uvést pomocnou činnost městské správy samé, pak míst. odborův Zemského pomoc. spolku Červeného kříže i některých spolkových organizací, jejichž činnost nesla se význačně za tím, aby rušivé, místní účinky trvalého stavu válečného byly co možno zmírněny jak pro ty, kdož přímo byli postiženi útrapami války, tak i pro ostatní, nemajetné občanstvo chrudimské.“<sup>183</sup>*

Místní odbory Zemského pomocného spolku Červeného kříže, mužský i ženský, si vzaly za hlavní náplň své činnosti řízení prací v kuchyních lazaretů. Současně se snažily získávat dary pro vojíny na přilepšenou. Později přebrala tuto činnost pod svou správu c. a k. pozorovací stanice.<sup>184</sup>

Příjemnější podobu měly kontakty v podobě darů pro pacienty a pořádání kulturních akcí, zvláště na Vánoce.<sup>185</sup>

O všech charitativních akcích pravidelně informoval místní tisk. Hlasy východočeské ze dne 7. října 1916 např. přinesly zprávu o uspořádání výstavy a prodeji darovaných předmětů pro tuberkulózní vojíny. Večer téhož dne byl pořádán kabaretní večírek v restauraci Průmyslového muzea, který byl zakončen dobročinnou tombolou. V té době nikdo netušil, kdy válka skončí, proto bylo zapotřebí pořádat velké množství těchto akcí. Pomáhal, kdo mohl, ale nejvíce se staraly právě výše uvedené spolky Červeného kříže, mnoho také pomáhaly školy.<sup>186</sup>

---

<sup>181</sup> NOVÁK, Vilém. *Královské věnné město Chrudim v prvním roce světové války 1914-1915*. Chrudim, 1915. s. 105.

<sup>182</sup> Tamtéž, s. 105-106.

<sup>183</sup> Tamtéž, s. 108.

<sup>184</sup> Tamtéž, s. 118.

<sup>185</sup> VANĚČEK, Jiří. *Chrudimské vojenské nemocnice 1914–1920*. Chrudim, 2015. s. 41–42.

<sup>186</sup> *Hlasy východočeské*, 7. října 1916. s. 2.

### 6.3 Záložní nemocnice a konec války

Když se dostala zpráva o vyhlášení republiky do Chrudimě, vojáci začali opouštět nemocnice, aby se v ulicích dozvěděli podrobnosti a někteří zůstali na oslavy.

Válka sice skončila, ale boj s válečným nedostatkem všeho pokračoval. Bylo třeba snížit počty strážníků, proto se co nejrychleji přistoupilo k odesílání raněných a nemocných cizinců do nemocnic v jejich zemích. Domácí vojáci dostali dovolené a byli propouštěni do domácího ošetřování. Mnozí opustili nemocnice bez dovolení.

Kvůli nedostatku uhlí se muselo ve městě omezit soukromé i veřejné osvětlování. Vojenské velitelství bylo požádáno o omezení svícení v jednotlivých nemocničních objektech. Veřejné osvětlení se řídilo podle počasí, svitu měsíce, zatažené či nezatažené oblohy, a ne podle kalendáře.<sup>187</sup>

Ve městě byla zřízena Národní obrana<sup>188</sup>, která měla především udržovat pořádek a podchytit vývoz potravin z města.

Koncem ledna 1919 byly ještě obsazeny objekty č. I, II, V, X a XI (viz mapka výše), ale s jejich vyklizením se počítalo v nejbližší budoucnosti.<sup>189</sup> Jednalo se o interní a chirurgická oddělení. Je pravděpodobné, že někteří vojáci vzhledem k rozsahu svého zranění nemohli být propuštěni ihned s koncem války, ale museli se doléčit.

Chrudimská obec žádala náhrady za mimořádné náklady, které jí vznikly v průběhu celé války, včetně restitučních nákladů za upotřebení obecních budov, kde byly umístěny objekty pozorovací vojenské stanice, resp. vojenské záložní nemocnice. Také vyjednávala o zakoupení vnitřních zařízení v jednotlivých nemocničních objektech pro potřebu obecních budov a ústavů.<sup>190</sup>

Cesta ke vzniku československého státu nebyla jednoduchá. V průběhu měsíce října roku 1918 byla uznána prozatímní československá vláda s předsedou T. G. Masarykem. Zásadní pak bylo jednání zástupců Národního výboru s Edvardem Benešem v Ženevě dne 28. října 1918. Na této schůzce bylo dohodnuto, že nový stát se stane republikou. Během dopoledne se dostaly zprávy do Prahy, po poledni telefonicky do Chrudimě. Informace

---

<sup>187</sup> *Hlasy východočeské*, 21. prosince 1918. s. 2.

<sup>188</sup> Národní obrana neboli národní stráž je jakýmsi všeobecným ozbrojením občanstva hlavně pro vnitřní službu, bezpečnostní, tudíž na zachování veřejného pořádku. Má menší kázeň a nedostatečný výcvik vzhledem ke stálému vojsku, které je důkladněji organizované. Úspěch národní obrany je okamžitý a pomíjející. Národní obrana. *Ottův slovník naučný, díl XVII*. Praha, J. Otto, 1901. s. 1050-1051.

<sup>189</sup> VANĚČEK, Jiří. *Chrudimské vojenské nemocnice 1914–1920*. Chrudim, 2015. s. 46.

<sup>190</sup> *Hlasy východočeské*, 21. prosince 1918. s. 2.

se po městě šířily rychlostí blesku.<sup>191</sup> Zanedlouho po vlně radostí ze samostatného státu nastal čas adventní. Všichni občané byli zasaženi válkou, ale nejvíce děti. Blížící se Vánoce měly být pro všechny děti šťastné. Dětský odbor Českého srdce<sup>192</sup> vyzval celou československou zemi, aby všichni dobří lidé, spolky a společnosti ve svých obcích nenechali neobdarované a nenasycené dítě. Lidé byli vyzváni, ať se stanou jejich ochránci pro příští dny.<sup>193</sup>

---

<sup>191</sup> RICHTER, David. 28. říjen 1918 v Chrudimi. *Chrudimský zpravodaj: měsíčník chrudimské radnice*. Chrudim: Městský úřad, 2018. s. 4.

<sup>192</sup> Ve 20. století převzaly hlavní část péče o sociálně slabší osoby státní instituce, které se staly výkonnými orgány sociálně zaměřené politiky. Československá republika podporovala i činnost dobrovolných zdravotních institucí, neboť mohly pružněji reagovat na místní potřeby. Po první světové válce zaznamenaly v souvislosti s překonáváním hrůz války dobročinné spolky nový rozmach, např. Národní pomocné sdružení České srdce a Československý červený kříž. PÁNEK, Jaroslav. *Akademická encyklopedie českých dějin 4*. Praha, 2015. ISBN 978-80-7286-202-32. s. 195.

<sup>193</sup> *Hlasy východočeské*, 14. prosince 1918. s. 1.

## 7 ZÁVĚR

Cílem mé práce bylo sestavit celistvý obraz života ve městě Chrudim za první světové války. Chrudim byla hluboko v týlu válečných operací. Přesto, a právě proto se v Chrudimi v průběhu války objevily desítky tisíc vojáků.

Pro svoji práci jsem využil výše uvedené zdroje – literaturu a odborné studie, dobový tisk. Vše jsem doplnil údaji z fondů škol, které jsem mohl získat ze SOkA Chrudim. Pro získání co nejvíce informací k uvedenému tématu jsem také diskutoval s uvedenými pracovníky příslušných institucí.

Práce je rozdělena na čtyři hlavní části – první část nás seznamuje s městem od samých počátků jeho vzniku včetně přiblížení života obyvatel těsně před válkou. Další část popisuje samotná léta válečná. Na tento úsek navazuje úloha škol v Chrudimi během válečných let a v poslední části je Chrudim představena jako obří nemocnice.

K velkému rozvoji města došlo v průběhu druhé poloviny 18. století, ale výrazněji se město rozrůstalo s rozvojem industrializace v průběhu 19. století. Na mnoha zelených plochách vznikaly podniky jako cukrovar, lihovar, sladovna a plynárna. Stavělo se i v okrajových částech města. Hustě se stavělo i v historickém jádru města, nově vzniklé budovy sloužily úřadům a školám. Chrudim se pyšnila i klášterem a několika kostely. Na konci 19. století byla vybudována i nemocnice.

Na zemědělskou výrobu v celém chrudimském regionu navazovala řada zpracovatelských závodů. Jako hlavní výrobní odvětví se v Chrudimi uvádělo koželužství a soukenictví. Nejvýznamnějším průmyslovým podnikem byly Wiesnerovy strojírny. Veřejný pořádek měla na starost v Chrudimi obecní policie, důležité bylo i organizované četnictvo. Na hospodaření obcí dohlíželo okresní zastupitelstvo. Řízení města náleželo od 14. století městské radě v čele s purkmistrem, později starostou. V Chrudimi působil i berní úřad. Od konce 19. století v Chrudimi vzniklo mnoho spolků.

Průmysl se ve městě prosazoval pomalu, ale Chrudim upoutala pozornost díky velkému množství veřejných budov, hlavně škol. Budovy vznikaly na volných plochách ve středu města od konce 19. století. Právě tyto budovy sehrály za války velkou roli. Výhodou bylo, že Chrudim měla dobré železniční spojení a vyhovující infrastrukturu – elektrárnu, kanalizaci a vodovod.

Veškeré hospodářství bylo s vypuknutím války podřízeno válečným potřebám. Zásobování lidí v zázemí bylo omezováno ve prospěch vojska. Základní potraviny



se vydávaly na lístky. Mezi lidmi začala propukat panika, někteří si dělali tajné zásoby. Postupně byly zřizovány komise, které měly usměrnit přídělky potravin a topiva. Všeobecná nouze a drahota nahrávaly lichvářům a rozvíjel se černý trh. Lidé měli strach, že se na ně potraviny nedostanou, přepláceli proto i tak už dost vysoké ceny nejen potravin. Chybělo uhlí a petrolej. Nejhorší situace zavládla vždy počátkem zimy. Obyvatelstvo bylo neustále sužováno různými zákazy a když se úvahy o možnosti brzkého ukončení války ukázaly nereálné, lidé začali protestovat. Proti demonstrantům zasahovalo četnictvo.

Po vyhlášení mobilizace odcházeli muži na frontu. Odvody se pravidelně opakovaly, a protože rozhodoval ročník narození, mohli občas dostat povolávací rozkaz i studenti sexty. Často se jednalo o jediného živitele rodiny. Ze samotné Chrudimi za první válečný rok bylo povoláno k prohlídce zhruba 2 300 mužů. Jak uvádím v práci, přesné číslo nelze určit, ale i tak vidíme, že se jednalo o velmi vysoký počet mužů. Pokud tedy zůstala doma žena s dětmi, měla na starost často celé hospodářství. Do práce byly zapojovány i malé děti, každý musel pomáhat podle schopností a možností. V továrnách a podnicích ženy musely převzít celý chod provozu, i když těmto věcem nerozuměly. Pořád bylo lepší zajistit nutný provoz než podnik zavřít. Ve městě se v době první světové války už nacházelo opravdu hodně škol. Odvod na frontu se nevyhnul ani učitelům. Školy fungovaly v omezeném režimu, zastoupit odvedené kolegy museli starší učitelé a často byly povolány ženy-učitelky. Jak popisuji v práci, ženy nebyly v těchto profesích žádané, změnu si vlastně vyžádaly válečné události.

Právě chrudimské školy sehrály v životě města důležitou roli během první světové války. Na učitele a jejich žáky a studenty byly kladeny stále větší nároky, aby se i oni zapojili do válečného snažení a militarizace společnosti. Mládež musela být vychovávána k vlastenectví a lásce k panovníkovi a vojsku. K rozvíjení těchto ideálů docházelo zejména při hodinách dějepisu a zeměpisu. Chlapci navíc měli být cíleně připravováni k budoucí službě v armádě. Učitelé a žáci pocítili tvrdou válečnou realitu často na vlastní kůži. Jak jsem již zmínil, část učitelstva byla odvedena a budovám škol hrozilo, že budou zabaveny armádou pro válečné účely. Ostatním učitelům narostla pracovní zátěž. Vedle vlastních hodin museli suplovat za odvedené kolegy často desítky hodin měsíčně. Také museli organizovat sbírky pro válečné účely a podávat pravidelné zprávy o vlasteneckém chování žáků. Žákům a studentům také narostly povinnosti spjaté s novou válečnou situací. Povinně sbírali kovy a sběrné aktivity žactva se průběžně rozšiřovaly. Pravidelnou činností bylo sbírání ostružiníkového listí na čaj a kopřiv na výrobu tkanin. Studenti stejně jako jejich učitelé pomáhali při žních a manuálních činnostech. Dívky povinně v přidáných hodinách pracovního vyučování zhotovovaly části oděvů. Výjimku neměly ani malé děti, vyráběly cupaninu

z bavlny a vlny. Kvůli nedostatku dříví na otop si v zimních měsících musely děti nosit do školy dříví z domova. Některé dny se dokonce neučilo vůbec. Pracovní přetěžování dětí a studentů spolu s nedostatečnou stravou a podvýživou způsobily únavu, mdloby či spánek dětí ve škole. S přibývajícimi raněnými a nemocnými vojáky se z budov škol postupně stávaly lazarety a nemocnice. Učilo se v náhradních prostorách a nevyhovujících podmínkách.

V průběhu války byly využity pro rezervní nemocnice takřka všechny objekty chrudimských škol, jak můžeme vidět výše v příslušné tabulce a mapce. Kapacita lazaretů činila kolem 1 800 pacientů. Přeplněnost vojenských nemocnic byla zřejmá již v září roku 1914. Objekty škol pro zřízení filiálek veřejné všeobecné nemocnice byly zabírány postupně. V únoru roku 1915 pak byla v Chrudimi oficiálně uvedena do provozu Pozorovací stanice. Vedle armádních zdravotnických zařízení kvalifikovanou zdravotní péči poskytovala také organizace Červeného kříže. Zdravotníci nedělali mezi vojáky rozdíly. Jen do srpna roku 1915 postupně ošetřili přes sedm tisíc zraněných. Do Chrudimě přijíždělo nejvíce vojáků v době ofenzivy na ruské frontě, kolem bitvy u Gorlice v roce 1915.

Obyvatelé města měli strach z rozšíření nákazy, ale k žádné epidemii v důsledku provozu náhradních nemocnic nedošlo. Naopak byly pořádány sbírky pro raněné a nemocné, často i kulturní akce. Všichni obyvatelé se s nastalou válečnou situací museli naučit žít. Bohužel stále převládala všeobecná nouze a hlad. Počty odvedených mužů na frontu byly vysoké a mužská síla čím dál víc chyběla v mnoha hospodářstvích, ale i úřadech, podnicích a školách. Právě ve školách se zbylí zaměstnanci snažili co nejvíce přizpůsobit výuku válce, nechtěli, aby se přestalo vyučovat.

Euforie z konce války a vytvoření samostatného státu přetrvávala v chrudimských občanech několik týdnů. Slavnostní nálada začala postupně ustupovat realitě všedních dnů. Problémy s výživou obyvatelstva přetrvávaly, navíc se opět blížila zima, která důrazně připomněla nedostatek uhlí a dříví. Velmi aktuální byla otázka zaměstnání vojáků, kteří se vrátili z fronty. Konec války vroucně uvítaly i školy. Budovy po nemocnicích se musely nákladně čistit, opravovat a uklízet.

Ve své práci jsem představil to nejdůležitější z válečných let v Chrudimi. Různá vyobrazení, které prokládají celou práci, mají při čtení textu přiblížit danou dobu. Jak uvádím, v roce 1910 žilo v Chrudimi necelých 14 tisíc obyvatel. Z vypracovaných tabulek si můžeme udělat představu o odvedených mužích na frontu, i když se jedná jen o omezený úsek. Čísla jsou opravdu vysoká. Jen necelý první válečný rok hodně přesahuje dva tisíce odvedených mužů pouze z Chrudimě. Pro celistvější obraz jsem zpracoval i dostupné údaje o legionářích. Přesné počty padlých a raněných přímo z Chrudimě nejsou bohužel známy.

S nastalou válečnou situací se obyvatelstvo města muselo naučit žít. Odvedení muži na frontu chyběli všude. Nejvíce byly postiženy školy, ale vyučovat se nepřestalo.

Myslím, že tato práce přinesla řadu zajímavých údajů a myšlenek. Podle mého názoru by bylo možné některé údaje dále zkoumat, dohledávat další dílčí informace a později je zpracovat a upřesnit.

## 8 SUMMARY

Chrudim was at the very rear of the military operations. Despite this fact and at the same time due to it, tens of thousands of soldiers appeared in Chrudim during the war.

The thesis paper is divided into four main parts. In the first part we get acquainted with the town at the beginning of its existence, it also deals with the life of Chrudim inhabitants exactly before the war period. The next part describes the essence of the war years, which is followed by the issue of Czech schools during this period and in the last part Chrudim is introduced like an enormous hospital.

The first Slavs settled at the Chrudinka river basin as early as the 8th century. The first reliable reference of the settlement called Chrudim dates back to 1055, the year when prince Břetislav died there. Since that time there existed a lot of conditions paving the way for Chrudim to become a town. The second half of the 18th century was marked by the town's enormous prosperity, but it started to develop even more rapidly thanks to the industrialization in the 19th century.

The first world war affected the town in a lot of aspects. Chrudim attracted the attention due to the big number of public buildings, mainly schools. These buildings in particular appeared to be perfect for the establishment of public general hospitals branches which provided healthcare for the injured and ill soldiers. After the announcement of emergence mobilization, men would leave to join the frontline. At the outbreak of the war all the economy was subjected to the war needs. The general poverty and expensive goods were a good chance for money lenders and this way black market flourished. At that time there was not only a lack of food supplies but also a lack of coal and paraffin. The most difficult situation always set in at the beginning of winter.

Education in Chrudim is a deep-rooted tradition. The schools in particular played an important role in the town life during World War I. Bigger and bigger demands were placed on primary and secondary students in order to take part in the war affairs. Almost all school buildings were used as alternative hospitals during the war. Then, in February 1915 an observatory was officially set up in Chrudim. A qualified healthcare was provided not only by military healthcare facilities but also by The Red Cross. Medical workers treated all the soldiers in the same way. By August 1915 they had gradually treated over seven thousand injured.

As a matter of fact, during World War I Chrudim changed into an enormous hospital. Thousands of injured and ill soldiers were treated in particular buildings. The town inhabitants feared contagion but no epidemic, as a result of the introduction of alternative hospitals, appeared.

On the contrary, fund- raising campaigns, together with cultural events, were organized for the ill and injured. All the people had to learn to cope and live with the current situation.

## 9 PRAMENY A LITERATURA

### Archivní prameny nepublikované

1. Státní okresní archiv Chrudim. Fond Archiv města Chrudim. Inv. č. 1288, k. 197.
2. Státní okresní archiv Chrudim. Fond Archiv města Chrudim 1850-1945. Inv. č. 1133, sign.
3. 1-57, č. kart. 153.
4. Státní okresní archiv Chrudim. Fond obecního zastupitelstva. Inv. č. 24.
5. Státní okresní archiv Chrudim. Fond Okresní úřad Chrudim I. Inv. č. 2498.
6. Státní okresní archiv Chrudim. Fond Okresní úřad Chrudim I. Inv. č. 2522.
7. Státní okresní archiv Chrudim. Fond Okresní úřad Chrudim I. Inv. č. 2575.
8. Státní okresní archiv Chrudim. Fond Pamětní kniha II. obecné školy dívčí v Chrudimi. Inv. č. 1.
9. Státní okresní archiv Chrudim. Fond Pamětní kniha druhých obecných škol „u sv. Kateřiny“ v Chrudimi. Inv. č. 1.
10. Státní okresní archiv Chrudim. Fond Pamětní kniha měšťanské a I. obecné dívčí školy v Chrudimi. Inv. č. 3.
11. Státní okresní archiv Chrudim. Fond Městské dívčí reformní reálné gymnázium Chrudim. Inv. č. 1. Městské dívčí lyceum – kronika ústavu.

### Literatura

12. BASTL, Miroslav. Demografický vývoj v chrudimském okrese v letech 1850-2001. In: *Chrudimský vlastivědný sborník 2*. Chrudim: Okresní muzeum Chrudim, 1997, s. 101-155. ISSN 1214-6048.
13. BURDYCHOVÁ, Milena. Z historie chrudimských muzejních budov. In: *Chrudimský vlastivědný sborník 2*. Chrudim: Okresní muzeum Chrudim, 1997, s. 117-136. ISSN 1214-6048.
14. DOBRÝ, Václav. *Světová válka*. Plzeň: Slovan, 2014. ISBN 978-80-260-5895-3.
15. HAMANN, Brigitte. *Habsburkové: životopisná encyklopedie*. Praha: Brána, 2001. ISBN 80-7243-109-9.
16. HANZLÍK, František a Ivo ŠULC. *Svoboda nad život: Českoslovenští legionáři – rodáci a občané okresu Chrudim*. Chrudim: SOKA Chrudim, 2000. ISBN 80-902257-4-8.
17. CHARVÁT, Jiří. *Stará Chrudim: vlastivědné vyprávění o minulosti českého města*. Chrudim: Okresní muzeum Chrudim, 1991. Bez ISBN.
18. JINDRA, Zdeněk. *První světová válka*. Praha: Státní pedagogické nakladatelství, 1984. ISBN 14-557-84.
19. JIRÁNEK, Tomáš. Návrh chrudimských obchodníků na reformu obchodních a živnostenských komor z roku 1866. In: *Východočeský sborník historický 9*. Pardubice: Východočeské muzeum Pardubice, 2000, s. 67-91. ISSN 1213-1733.
20. JIRÁNEK, Tomáš. Zdravotní poměry a zdravotní péče v armádě habsburské monarchie v dlouhém 19. století. *Theatrum historiae*. Pardubice: Univerzita Pardubice, 2007, (2), 335-353. ISSN 1802-2502.
21. KOBETIČ, Pavel, Pavlík Tomáš, Šulc Ivo a kol. *Chrudim: Vlastivědná encyklopedie*. Praha: MILPO MEDIA, 2005. ISBN 80-903481-4-9.
22. KOBETIČ, Pavel. *Chrudimský kaleidoskop XX. století*. Chrudim: Regionální muzeum Chrudim, 2001. Bez ISBN.

23. KUČERA, Rudolf. *Život na příděl: válečná každodennost a politiky dělnické třídy v českých zemích 1914-1918*. Praha: Lidové noviny, 2013. ISBN 978-80-7422-232-0.
24. LENDEROVÁ, Milena, Martina HALÍŘOVÁ a Tomáš JIRÁNEK. *Vše pro dítě! Válečné dětství 1914-1918*. Praha a Litomyšl: Paseka, 2015. ISBN 978-80-7432-499-4.
25. MARŠÍK, Bohumil. *Právo spolkové a shromažďovací*. Praha: B. Kočí, 1909. Bez ISBN.
26. MATYSOVÁ, Marie. *Odborná škola pro ženská povolání v Chrudimi*. Chrudim: SOKA Chrudim, 1959.
27. NESEJT, František. Dopad aprovizčních opatření na život v Chrudimi na začátku první světové války. In: *Chrudimský vlastivědný sborník 3*. Chrudim: Okresní muzeum Chrudim, 1998, s. 109-117. ISSN 1214-6048.
28. NESEJT, František. Chrudim na počátku první světové války. In: *Chrudimské vlastivědné listy 3*. Chrudim: Okresní muzeum Chrudim, 1994, s. 8-9 (první část), 12-13 (druhá část). ISSN 1214-7508.
29. NESEJT, František. Chrudim na počátku první světové války. In: *Chrudimské vlastivědné listy 4*. Chrudim: Okresní muzeum Chrudim, 1995, s. 13 (část třetí). ISSN 1214-7508.
30. NESEJT, František. Chrudim v letech první světové války. In: *Chrudimské vlastivědné listy 4*. Chrudim: Okresní muzeum Chrudim, 1995, s. 13 (rok 1916). ISSN 1214-7508.
31. NESEJT, František. Chrudim ve válečném roce 1917. In: *Chrudimské vlastivědné listy 5*. Chrudim: Okresní muzeum Chrudim, 1996, s. 12-13. ISSN 1214-7508.
32. NESEJT, František. Chrudim v posledním roce první světové války. In: *Chrudimské vlastivědné listy 4*. Chrudim: Okresní muzeum Chrudim, 1996, s. 13-14. ISSN 1214-7508.
33. NOVÁK, Vilém. *Královské věnné město Chrudim v prvním roce světové války 1914-1915*. Chrudim: J. Scholle, 1915. Bez ISBN.
34. OTTO, Jan. *Ottův slovník naučný: ilustrovaná encyklopedie obecných vědomostí 12. Ch-Sv. Jan*. Praha: Vydavatel a nakladatel J. Otto, 1897. Bez ISBN.
35. PÁNEK, Jaroslav. *Akademická encyklopedie českých dějin 4*. Praha: Historický ústav, 2015. ISBN 978-80-7286-202-32.
36. ŘEZNÍČEK, Petr. Chrudim hudební. *Chrudimský zpravodaj: měsíčník chrudimské radnice*. Chrudim: Městský úřad, 2017, 2017(4), s. 2-16.
37. RICHTER, David. 28. říjen 1918 v Chrudimi. *Chrudimský zpravodaj: měsíčník chrudimské radnice*. Chrudim: Městský úřad, 2018, 2018(10), s. 2-16.
38. SMETÁČKOVÁ, Irena a Lucie JARKOVSKÁ. *Gender ve škole: příručka pro budoucí i současné učitelky a učitele*. Praha: Otevřená společnost, 2006. ISBN 80-903331-5-X.
39. SMLSAL, Josef a Ivo ŠULC. *Chrudimské firmy*. Chrudim: PORS, 2003. ISBN 80-86585-06-09.
40. SOMR, Miroslav. *Dějiny školství a pedagogiky*. Praha: Státní pedagogické nakladatelství, 1987. Bez ISBN.
41. ŠEBELA, Martin. *Česká Třebová a Velká Válka 1914-1918*. Ústí nad Orlicí: OFTIS, 2018. ISBN 978-80-7405-448-8.
42. ŠULC, Ivo. *Zmizelé Čechy – Chrudim*. Praha a Litomyšl: Paseka, 2010. ISBN 978-80-7432-065-1.
43. VANĚČEK, Jiří. *Chrudimské vojenské nemocnice 1914-1920*. Chrudim: Edice "Chrudim" - svazek 43, 2015. ISBN 978-80-86585-30-7.
44. VEBER, Václav a kol. *Dějiny Rakouska*. Praha: Lidové noviny, 2007. ISBN 978-80-7106-239-4.
45. ŽIPEK, Alois. *Domov za války II*. Praha: Pokrok, 1930. Bez ISBN.

## Tisk

46. *Hlasy východočeské: List svobodomyšlný*, r. 1916.
47. *Hlasy východočeské: List České státoprávní demokracie*, r. 1918.
48. *Chrudimský kraj: Orgán národní dohody pro Český Východ*, r. 1914, 1915.

## Bakalářské a diplomové práce

49. HORÁK, Petr. *Vojenská karanténa v Pardubicích 1914-1918*. Bakalářská práce. ÚHV FF Univerzity Pardubice. Pardubice, 2009.
50. SATRAPA, Vít. *Wiesnerové a jejich vliv na utváření a modernizaci průmyslu v 19. a 20. století ve středních a východních Čechách*. Diplomová práce. ÚHV FF Univerzity Pardubice. Pardubice, 2020.

## Internetové zdroje

51. Budova Občanské záložny a Chrudimské spořitelny. Průčelí chrudimské radnice [online]. [cit. 2021-02-10]. Dostupné z: <https://www.chrudim.eu/tz-na-pruceli-chrudimske-radnice>.
52. Databáze padlých v 1. světové válce. Vojenský ústřední archiv [online]. [cit. 2021-02-10]. Dostupné z: <http://www.vuapraha.cz/fallensoldierdatabase>.
53. Domobranec. Jeho povinnosti a práva za nynější války. Národní knihovna [online]. Praha, 1915 [cit. 2021-02-10]. Dostupné z: <https://www.nkp.cz/>.
54. Historie školy. Střední průmyslová škola [online]. Chrudim [cit. 2021-01-14]. Dostupné z: <https://www.sps-chrudim.cz/historie-skoly/>.
55. Národní přísaha českých spisovatelů z 13. dubna 1918. Národní pedagogické muzeum a knihovna J. A. Komenského [online]. [cit. 2021-02-10]. Dostupné z: <http://1914-1918.npmk.cz/node/37>.
56. Občanská záložna v Chrudimi. Chrudimsko a Nasavrcko [online]. [cit. 2021-02-10]. Dostupné z: <https://www.knihovna-cr.cz/chrudimsko-nasavrcko-dil-2>.
57. Obchodní akademie Chrudim – Druhá nejstarší obchodní akademie u nás. Sdružení přátel Pardubického kraje [online]. [cit. 2021-01-14]. Dostupné z: [https://www.kraj.kppardubicka.cz/stranky/ctiprispevky.php?id=Obchodni\\_akademie\\_Chrudim](https://www.kraj.kppardubicka.cz/stranky/ctiprispevky.php?id=Obchodni_akademie_Chrudim).
58. Odborná škola pro ženská povolání. Vzpomínky na starou Chrudim [online]. [cit. 2021-01-14]. Dostupné z: <https://www.perspektivnichrudimsko.cz/clanek/vzpominky-na-starou-chrudim>.
59. Počet obyvatel v obcích. Český statistický úřad [online]. [cit. 2020-11-01]. Dostupné z: <https://www.czso.cz/csu/czso/pocet-obyvatel-v-obcich>.
60. Tříkrálová deklarace. Národní pedagogické muzeum a knihovna J. A. Komenského [online]. [cit. 2021-02-10]. Dostupné z: <http://1914-1918.npmk.cz/node/22>.



## **10 SEZNAM TABULEK**

Tab. 1: Počet mužů povolanych k domobraneckým prohlídkám.....	43
Tab. 2: Seznam legionářů – Chrudim.....	44
Tab. 3: Seznam padlých, zemřelých a nezvěstných legionářů – Chrudim.....	46
Tab. 4: Jednotlivé budovy pozorovací stanice .....	67

## 11 SEZNAM VYOBRAZENÍ

Obr. 1: Měšťanský špitál čp. 24/III z roku 1857.....	20
Obr. 2: Vnější strana reklamního kalendáře Občanské záložny .....	23
Obr. 3: Budova cukrovaru po roce 1900 .....	24
Obr. 4: Městský pivovar v roce 1870.....	25
Obr. 5: Lihovar po roce 1900.....	25
Obr. 6: Prospekt firmy Wiesner z roku 1907 včetně ukázky pochvalných zákaznických dopisů .....	26
Obr. 7: Budova elektrárny a parních a vanových lázní F. Kočího kolem roku 1900.....	27
Obr. 8: I. obecná škola dívčí a měšťanská.....	31
Obr. 9: Chlapecká měšťanská škola s I. obecnou školou chlapeckou.....	32
Obr. 10: Královská česká zemská střední hospodářská škola Chrudim.....	33
Obr. 11: Reálné vyšší gymnázium (tč. psané jako C. k. reálné a vyšší Gymnasium) v Městském parku na pohlednici vydané kolem r. 1907 .....	34
Obr. 12: Odborná škola pro zpracování dřeva .....	35
Obr. 13: Obchodní akademie Chrudim – druhá nejstarší v republice .....	36
Obr. 14: Budova Odborné školy pro ženská povolání .....	37
Obr. 15: Městské dívčí lyceum na pohlednici z roku 1917 .....	38
Obr. 16: Místní tisk informuje o atentátu na následníka trůnu .....	39
Obr. 17: Jeden z mnoha soustrastných telegramů odešel také z Chrudimi .....	40
Obr. 18: Vyhláška ohledně zřízení zásobovací komise. Státní okresní archiv Chrudim. Fond.....	41
Obr. 19: Svolávací vyhláška – informace v denním tisku .....	45
Obr. 20: Stránka č. 303 z Pamětní knihy II. obecné školy dívčí v Chrudimi – informace o začátku školního roku 1915/1916 .....	51
Obr. 21: Stránka č. 468 – oslava jmenin císaře Františka Josefa I. – akce obecné a měšťanské školy .....	52
Obr. 22: List z kroniky č. 115 – účast na válečných událostech z roku 1915/1916.....	55
Obr. 23: Komplex budov Muzeum Chrudim na pohlednici z roku 1901.....	56
Obr. 24: Budovy Občanské záložny v monografii Chrudimsko a Nasavrcko.....	57
Obr. 25: Telegram – zpráva o návštěvě arcivévodě Františka Salvátora .....	59
Obr. 26: Žádost k založení odštěpného spolku Červeného kříže .....	60

Obr. 27: Domky, kde bylo zřízeno infekční oddělení – nynější podoba – foto z výstavy .....	61
Obr. 28: Původní podoba domků – foto z výstavy.....	62
Obr. 29: Usnesení z rady královského věnného města Chrudimě o poskytnutí pomoci pro raněné a nemocné.....	63
Obr. 30: Zboží potřebné k vybavení uvolněných budov .....	64
Obr. 31: Schematická mapa zobrazuje rozmístění nemocničních objektů v Chrudimi .....	66
Obr. 32: Budova I. obecné školy dívčí a měšťanské – za první světové války chirurgické oddělení – foto z výstavy.....	68
Obr. 33: Operační sály chirurgického oddělení – foto z výstavy .....	68