

Ostravská univerzita v Ostravě
Fakulta sociálních studií



UNIVERSITAS
OSTRAVIENSIS
Fakulta sociálních studií

Institucionální sborník Fakulty sociálních studií
Ostravské univerzity v Ostravě



Kolektiv autorů

Ostrava 2014

**Ostravská univerzita v Ostravě
Fakulta sociálních studií**

**INSTITUCIONÁLNÍ SBORNÍK
FAKULTY SOCIÁLNÍCH STUDIÍ
OSTRAVSKÉ UNIVERZITY V OSTRAVĚ**

Kolektiv autorů

Ostrava 2014

Název: Institucionální sborník Fakulty sociálních studií Ostravské univerzity v Ostravě

Kolektiv autorů: Detlef Baum, Jan Keller, Ivana Loučková, Eva Nedomová, Iva Tichá

Recenzenti: Jelena Petrucijová, František Znebejánek, Pavel Navrátil

© Detlef Baum, Jan Keller, Ivana Loučková, Eva Nedomová, Iva Tichá, 2014

© Ostravská univerzita v Ostravě, 2014

ISBN 978-80-7464-539-6

Obsah

Předmluva	4
Social Exclusion and Spatial Segregation as a Problem of Social Policy and as a Topic for Social Professions <i>(Detlef Baum)</i>	5
Sociální stát ve věku přístupu <i>(Jan Keller)</i>	16
Jak se učí výzkum výzkumem? (Aneb proč integrovaný výzkumný přístup nemůže být výzkumným přístupem smíšeným) <i>(Ivana Loučková)</i>	30
Sociální práce očima klientů <i>(Eva Nedomová, Iva Tichá)</i>	46
Governance sociální exkluze: případová studie Ostrava <i>(Iva Tichá)</i>	60

Předmluva

Fakulta sociálních studií Ostravské univerzity v Ostravě byla založena v roce 2008. V současné době má fakulta 757 studentů. Má akreditovány tři studijní programy, a to Sociální politika a sociální práce, Sociální politika a Zdravotně sociální péče. Fakulta má akreditovány všechny tři stupně vysokoškolského vzdělání. Doktorský studijní obor Sociální práce je akreditován v českém i anglickém jazyce. Fakulta má rovněž práva k habilitačnímu řízení a k řízení ke jmenování profesorem v oboru Sociální práce.

V oblasti vědy a výzkumu se fakulta koncentruje na výzkumná témata související s důsledky vývoje společnosti pro teorii a praxi sociální práce. Členové fakulty se zabývají problematikou sociální exkluze, chudobou rodin s dětmi a seniorů.

Předkládaný sborník nabízí přehled témat, kterými se v současné době autoři Fakulty sociálních studií zabývají.

Stať profesora Detlefa Bauma se zabývá sociální exkluzí a prostorovou segregací ve vztahu k sociální politice a sociální práci. Autor nabízí nejen vymezení pojmu, ale i konkrétní návrhy pro sociální práci, jak poskytovat pomoc a podporu mladým lidem, kteří žijí v podmínkách socioprostorové exkluze.

Profesor Jan Keller předkládá stať zabývající se debatou o významu sociálního státu. Do debaty vstupuje s využitím argumentů z práce amerického autora Rifkina s názvem „Věk přístupu“ s podtitulem „Nová kultura hyperkapitalismu, v níž se celý život stává předplaceným zážitkem.“

Docentka Ivana Loučková nabízí ve své stati o výuce výzkumu v sociální práci řadu podnětů pro vysokoškolské pedagogy i pro studenty. Cenná je její argumentace týkající se integrovaného výzkumu a jeho výuky.

Stať studentek doktorského studia Mgr. Evy Nedomové a Mgr. Ing. Ivy Tiché prezentuje parciální výsledky výzkumu rodin s dětmi a seniorů žijících v chudobě, případně ohrožených chudobou. Autorky se koncentrují na možnosti sociální práce s těmito skupinami klientů.

V poslední předkládané stati autorka Mgr. Ing. Iva Tichá diskutuje vymezení pojmu governance a možnosti governance při dosahování sociální koheze na příkladu města Ostravy.

doc. PaedDr. Oldřich Chytil, Ph.D.

Social Exclusion and Spatial Segregation as a Problem of Social Policy and as a Topic for Social Professions

prof. Dr. Dr. h. c. Detlef Baum

Abstract¹: *This article deals with some aspects or reasons for the connection between spatial segregation in urban contexts and exclusion from important areas of social life, from possibilities of action, from participation in urban life, all in all, exclusion from the average living conditions of the country population and the consequences for people living in excluded and deprived areas. The connection between spatial separation and social exclusion is meanwhile a problem of social policy in cities, because the capacity of integration of urban societies is threatened and social work is more and more faced with problems of individuals or groups being excluded by the conditions and the structure of the space.*

In this article it should be explained why living conditions in a special spatial context either privilege or deprive people living there. And it should be reflected why the negative consequences of spatial segregation in their spatial concentration are central conditions for social exclusion - at least as much important as being unemployed. What are the consequences for social policy and social work?

Abstrakt: *Tento článek se zabývá některými aspekty či příčinami souvislosti mezi prostorovou segregací v urbánním kontextu a vyloučením z důležitých oblastí sociálního života, z možnosti aktivně jednat či participovat na urbánním životě, tedy vyloučením z obvyklých životních podmínek běžných pro ostatní obyvatele určité země, včetně důsledků pro osoby žijící ve vyloučených a deprivovaných lokalitách. Spojení prostorové segregace a sociální exkluze je problém sociální politiky ve městech. Integrovaná kapacita urbánních společenství je totiž ohrožena a sociální práce je stále častěji konfrontována s problémy individuů nebo skupin, vyloučených za podmínek daných strukturou daného prostoru.*

V tomto článku se snažíme objasnit, proč životní podmínky panující ve specifickém prostorovém kontextu své obyvatele buď privilegují nebo deprivují. Zajímá nás, proč jsou negativní důsledky prostorové segregace v dané prostorové koncentraci klíčovými podmínkami pro vznik sociální exkluze, přičemž hrají přinejmenším stejně důležitou

¹ Text vznikl v rámci realizace projektu Rozšíření a rozvoj vědeckovýzkumného týmu Ostravské univerzity, Fakulty sociálních studií, číslo projektu: CZ.1.07/2.3.00/20.0080, který je spolufinancován Evropským sociálním fondem a státním rozpočtem České republiky

rolí jako nezaměstnanost. Klademe si otázku: Jaké jsou důsledky pro sociální politiku a sociální práci?

Key words: social exclusion, spatial segregation, housing as a central condition for social exclusion, consequences for social policy and social work.

Klíčová slova: sociální exkluze, prostorová segregace, bydlení jako klíčová podmínka ve vztahu k sociální exkluzi, důsledky pro sociální politiku a sociální práci.

Introduction

I would like to explain some aspects or reasons for the connection between spatial segregation in urban contexts and exclusion from important areas of social life, from possibilities of action, from participation in urban life, all in all, exclusion from the average living conditions of the country population and the consequences for people living in excluded and deprived areas. In this context I refer to a definition of the EU, which was developed in connection with the programmes against poverty in the seventies. Poverty is there defined as an exclusion from the average living conditions in a country. Theoretically we could also justify why we could apply the definition also to a bigger urban region. The point is that this definition refers to social exclusion when it discusses poverty.

The connection between spatial separation and social exclusion is meanwhile a problem of social policy in the cities, because the capacity of integration of urban societies is threatened and social work is more and more faced with problems of individuals or groups being excluded by the conditions and the structure of the space.

My reflections are based on many years of experience in practical social work with young people in a deprived area in Koblenz and on researching the conditions of their life, their behaviour and self-awareness and on that what they know, think and what they expect in the future (Baum 1996, 1996a, 1999).

I and my students have founded and organized a youth-centre in a very strongly deprived neighbourhood with about 2600 inhabitants in 700 flats. There is no urban structure, the distance to the city is 2.5 km. The neighbourhood is separated from the city by a river and an industrial area. There is one supermarket, nothing else, no doctors or other services, there is nothing indicating that the people live in an urban context - except for a sun-tanning studio. It is a part of the city without being urban. Most of the adults are unemployed or are working in low-paid jobs without perspective. A big part of them are dependent on social support by the community. The share of young people under 18 years is very high. They usually visit a low-level secondary school, their integration in the job market by a job training is very difficult. They do not find places for training or professional work. Furthermore, we find there a higher part of migrants or people coming from Russia.

My theoretical background is an approach of the Chicago School, the socio-ecological approach, developed in the twenties in the States (Burgess, Park 1925, Wirth 1964) and the discussion of this approach in the sociological literature of the last years (Friedrichs 1995, Löw 2001, Vorkamp 2003).

For our consideration four central premises are important:

- a) In a social space, the population is spread over the space according to certain conditions or distribution patterns.
- b) The spatial distribution of the population reflects social stratification of the society in a certain space.
- c) Spaces must be taken in possession by the people acting there, before they become a social context in which people live and their life is influenced by the space.
- d) The space itself produces privileges and deprivations or problems by its structure regarding the arrangement and the quality of the buildings, the streets, the places etc., by its varied character, its borders and crossings to other quarters.

The Phenomena in General: The Meaning of the Connection between Social and Spatial Segregation

In general we can say: in modern societies and especially in urban regions we observe a growing connection between spatial exclusion on the one hand and socio-economical deprivation, socio-cultural discrimination and social exclusion on the other hand. These processes have even more advanced in large cities, leading to divisions into very privileged areas and very deprived areas. My thesis in this context is that there is an interdependence of privileging and deprivation, respectively between inclusion and exclusion. We do not have deprivation in spite of privileging but through privileging.

The division of cities is related to problems which we usually explain with the increasing and spatial accumulation of social problems in deprived areas, combined with the high cohesion of problems and homogeneity of the social stratification and social structure. In these neighbourhoods we only find a deprived population, nobody else. There is no social mixture of the population, no functional mixture of commerce, business and public and private services. That is the condition why these quarters are socially, culturally and economically divided from the centre. Furthermore, these quarters get a specific reputation, which means the physical distance becomes a symbolic distance. The spatial exclusion is reinforced by the symbolic exclusion, because there is structurally no easy way to change from the quarter to the other parts of the city (Kronauer 2002, Dangschat 2000, Farwick 2001, Bremer 2000).

In urban centres of modern societies, socio-spatial segregation leads to special experience of social exclusion by the excluded people. Failures in the other areas of integration, at school, in job training or in the job itself or acting not successfully in the public space lead to reduced possibilities of action at all and lead to a feeling of being deprived. We have noticed that these experiences of deprivation outside the environment of the neighbourhood lead to a retreat in the neighbourhood and to an increased identification with the nearby neighbourhood. If inhabitants of such areas cannot be ensured of their identity outside the neighbourhood, they can do that inside the neighbourhood, because they know and fulfil the values and norms being shared with the significant others just there. Therefore, they are accepted by the people there and they are considered as integrated by the people there.

Social Exclusion

The term “exclusion” means firstly that the logic of capitalism concerning the social organisation of work and the distribution of possibilities and chances privileges some groups of people and deprives others. So some have possibilities for decision making and for acting, because they are integrated in central markets, while others do not. Because of that we must not discuss the voluntary segregation, but the forced segregation, forced by these two kinds of logic of capitalism. The main question is the question of forced exclusion from the central markets as a central condition for exclusion from relevant social processes, interactions, from public communication and from possibilities to reach social goals which are considered as an essential condition for integration into the society. Social exclusion is the social dimension of the question: does someone belong to a social-interactive context or not? It means a process of psycho-social exclusion from communication processes, interactions or participation through discrimination or by losing the status or reputation. And social exclusion means an exclusion from constitutional ideas of values and norms, from principles of integration or from ideas of how members of societies should be integrated. The consequence is that people are excluded from social contexts of action, in which they ensure their identity or their status as a condition of integration. Normally, we consider people as integrated if they are able to arrange their life independently and without any support from others. They should be integrated in the labour market and in the markets of consumption and in the housing market. This is an integration value. Any other social situation is discreditable.

Furthermore, social exclusion means a kind of exclusion from social support and social security. In Germany, this kind of exclusion is historically based on social policy which mainly concentrates on integration into the labour market. People who do not work have no chance to be supported by social security; they have to ask for social help and welfare.

Spatial Segregation

Spatial segregation means a process of spatial division of a population in a socio-spatial context such as a city because of the socio-economic principles of access to chances and mechanisms of distribution for instance by the housing market or because of political decisions by the city administration.

Spatial segregation is a result of the process of development of privileged and deprived residential areas in a city. It is a “natural” process and leads to the consequence that privileged residential quarters privilege their inhabitants and deprived residential areas disadvantage their inhabitants.

Connection between Social Exclusion and Spatial Segregation as a Problem of Social Policy

In the perspective of a theory of social policy, a welfare state has to solve problems on two levels:

- a) On the level of **social integration**: People must have the possibility to get social security, they should be able to reach acting goals which promise integration and guarantee an identity. Especially under the conditions of a modern functionally differentiated society, the welfare state has to ensure that individuals are able to find access to all important fields of life (education, housing, work, health, social security and so on).
- b) On the level of **system integration**: the welfare state has to make sure that its economic system is able to integrate people economically and the welfare state has to guarantee the economic, cultural and social resources for social security and social integration under the condition of a differentiated society. The integration in the society as a goal of social policy is achieved if people reach goals for social integration, if they have access to all important fields of life, if people find conditions for realising values, which are shared by all and if they have the awareness of being integrated. In this context, the relationship between different functional areas of the society is important. This is meant by system integration.

The social problem of social exclusion lies in lacking effectiveness of socio-political benefits on the state and community level concerning security and social integration. Therefore, it is a problem of social policy.

Through its importance of integration in the labour market or by work, especially the system of social security leads to a division of the welfare state into people who are included by work vs. people who are excluded from work and therefore from central areas of living: housing, working, consuming and security. This is a problem of national policy.

This argument is a historical one as well as a systematic one and refers to the central control possibilities of the welfare state: controlling by distribution of rights and money. Furthermore, the characteristic form of social security in Germany is the reason for the division of the social system grounded in the different forms of social support: social security by acquired rights on the basis of waged work vs. social support by entitled rights, entitled by the society.

On the community level the problem of social policy is evident in reduced possibilities of social integration in and through social spaces, because of the logic of the housing market, of the structure of the space, of the arrangement of the housing and buildings, in the infrastructure of services and possibilities for urban life. In deprived areas we find special effects of socialisation. Children and young people do not learn appropriate forms of presentation in an urban public space, above all they do not learn how they should fulfil norms, how they should play roles, how to define situations of interaction. People are not only people in the space but by the space. Spatial exclusion leads to an exclusion from the urban way of life and is reinforced by people's poverty. Both lead,

together with other conditions, to social exclusion from the urban context or a way of life and lead to consequences for the individuals being excluded.

Connection between Social Exclusion and Spatial Segregation as a Topic of Social Professions

If socio-spatial segregation leads to social exclusion and if socio-spatial segregation is the reason for reduced chances of acting and for reduced possibilities of access to resources for securing one's identity and the social status, and if the topic of social professions is social integration - then socio-spatial segregation is an important topic for social professions, too.

Our experience is that especially children and young people are missing the access to areas of urban public spaces as an important experience of socialisation and as an important condition for growing up. This is also a result of empirical research. In their quarter they do not learn what it means to interact in an urban public space, how to act reasonably under the condition of "uncompleted integration" (Hans Paul Bahrtdt 1974). But it is an essential condition of urban public spaces. That means, somebody is only successfully integrated in a special social context with their role and not with their whole personality and therefore someone is able to interact reasonably, if he/she is able to play their role and to fulfil the expectations of the public space by uncompleted integration. Inhabitants of deprived areas do not have the experience of this form of integration in a public context and of how to maintain their identity under these conditions. That is the reason why children and young people fear the city centre as a social space for special experiences or acting. Above all young people retreat therefore to the nearer environment of their neighbourhood, because there they can present their identity successfully and fulfil the norms and expectations. Therefore, they are often not interested in visiting the city, they do not have any thematic access to the urban lifestyle and the public space remains an unknown space. They feel the potential discrimination by the others, because of the known reputation of their address. And people will be discriminated by their address, indeed.

More and more we all are forced to justify our interests in public discourses and to explain what we want and what we do not want. Therefore, we need certain competences and knowledge, especially competences of communication. We must learn and reflect these competences in the contexts of experiences with such interactions and decisions in social spaces where these processes take place. Under normal conditions of socialisation we learn this, but people of deprived areas do not learn it.

Social professions must at first develop the awareness concerning the importance of social spaces and spatial contexts for the development of such competences and psycho-social conditions for the identity. This topic must still be transferred into the theory and the methods of social work.

In order to repeat: social professions must know that people live not only in a space but by the space, by its conditions. If the space itself does not offer any conditions for gaining certain competences, if people do not know, why they should learn - why should they be

interested in changing their situation or their conditions of life? Social work must work together with the people in taking possession of the social space.

Social spaces are taken in possession by the inside acting individuals in a special way. Through this process individuals interpret the space according to their interests, their needs, their awareness and their competences. In order to do that, structures for stimulations, suggestions, participation, possibilities for alternative thinking and completing of other experiences are needed. Individuals in such social spaces will only become active creators of this space if they have taken possession of the space and they are able to realise their interests in the space and by its structure. They do not become active creators if they have just adjusted to the circumstances. If they consider the space as being conformed to their interests or needs - why should they change anything?

These arguments are important referring to the situation in a space as well as referring to the relation to other spaces, for instance the public space of the inner city. Now we see that people living in deprived areas do not have any cultural, interactive and psycho-social access to the urban life because of the socio-spatial distance to the city.

People must make the experience what it is like to be needed and therefore to have a value. Our societies allow the disastrous process, to take no notice of the people who are not needed - and spatial integration is a symbolic expression for not being needed. We consider them even as troublesome, they are a burden for the social security system and they are turned away from the public spaces of the city. Capitalistic societies do not need such groups and their number is increasing. People are needed if they fulfil the norms and values of work, consumption and housing.

The social dynamite of this process and the threat to the urban life are not assessed in all consequences at this time.

If the inhabitants of a deprived area - above all young inhabitants - do not feel that they are needed or that they have a value in relation to others - why should they accept the society? Above all young people are in a process of finding out their identity. If they grow up with the feeling they are not needed - then it is a threat to their identity. But the whole socialisation in the family and at school is aimed to integrate young people in the central markets of our society, to enable them to define their own cultural and social accesses to the society through their work, through their aims of living and through their consumer behaviour. Young people in deprived areas are refused these experiences, but not in addition to their social and spatial situation, but because of it.

Social work must recognise that people are only able to change their situation if they are accepted by others. And they are only able to accept others, if nobody wounds their identity and integrity. People are only able to act if they can articulate their interests and needs as reasonable demands.

Social work must support these processes of self-definition and self-articulation. Young people must be supported in finding their identity and their competences to articulate their interests. Together with - and not for - the inhabitants, social work must exert influence on the social policy of the community; together with the people, social work has to represent the interests towards institutions and organisations, first and foremost against the administration. The inhabitants must intervene in the processes of planning

and of decisions regarding improvement of their living conditions. Social work must help to develop chances of participation.

Conclusion

Increasingly, we receive an impression that conditions of the reproduction sphere leads to social exclusion more than conditions of the production sphere. Being unemployed is one of the conditions of social exclusion - but only one. Unemployment alone does not explain social exclusion.

And our experience is that the residential quarter and its structural frame lead to social exclusion - at least to social disadvantages. If we want to explain social exclusion, we have to do with a lot of factors which are interdependently connected. In our research we discussed a theoretical frame in which we assume that the residential quarter is the first condition of social exclusion. In deprived areas we find all the described disadvantages cumulated: poverty missing urbanity, spatial distances to the nuclear city, missing infrastructures. And therefore, the deprived area leads to a depriving area. Only under these conditions, spatial segregation leads to negative consequences for the behaviour and the consciousness of the inhabitants. In the interactive connections of these conditions we find the reason for spatial segregation. Not only the spatial distance is important, it is important when spatial distances become social distance - one of the central principles of the Chicago School.

The consequences of this form spatial segregation are relevant to the behaviour of the people there. These consequences in their interactive connections then lead to social exclusion.

Therefore, we have the thesis that housing and living conditions - conditions of the reproduction sphere - have more influence in the question: Do people still belong to a social context of a socio-spatial structure such as the city or a part of the city or village or not? Are the already socially excluded or threatened to be excluded or not?

This thesis is based on the theoretical position that the central question of social structure is no longer a question of social stratification but a question of inside or outside. Does someone belong to the society or not and this question is increasingly reflected on the background of housing and living conditions.

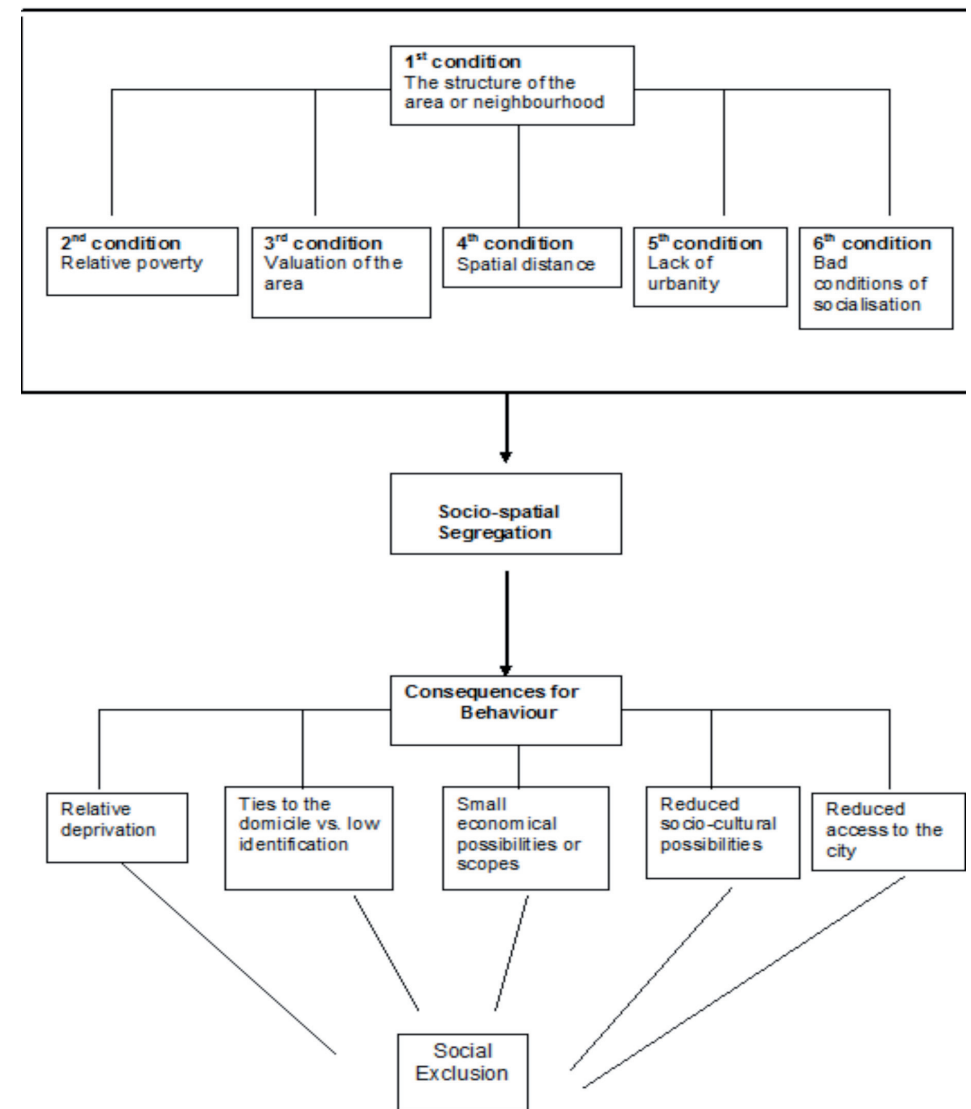


Fig. 1: The framework for our theoretical explanations and our research design in an overview

Literature

- Bahrdt, H. P. (1971) *Die moderne Großstadt, Soziologische Überlegungen zum Städtebau*. München: Christian Wegner Verlag.
- Baum, D. (1996) Can Integration Succeed? Research into Urban Childhood and Youth in a Deprived Area in Koblenz. *Social Work in Europe*, vol. 3. no. 2, pp. 30–35. Luton, Russell House Publishing.
- Baum, D. (1996a) Wie kann Integration gelingen? Städtische Kindheit und Jugend im Sozialen Brennpunkt - Bedingungen und Folgen räumlicher und sozialer Segregation. *Kind Jugend Gesellschaft*, No. 2/1996, pp. 49–56. Neuwied: Luchterhand.
- Baum, D. (1999) Der Stadtteil als sozialer Raum - Sozialökologische Aspekte des strukturellen Kinder- und Jugendschutzes. Pp. 30–57 in *„Bevor es zu spät ist...“: Präventiver Kinder- und Jugendschutz in sozialen Brennpunkten, Dokumentation eines Fachforums im Rahmen des Aktionsprogramms „Entwicklung und Chancen junger Menschen in sozialen Brennpunkten“*. Bonn: Bundesministerium für Familie, Senioren, Frauen und Jugend.
- Bremer, P. (2000) *Ausgrenzungsprozesse und die Spaltung der Städte, Zur Lebenssituation von Migranten*. Opladen: Leske+Budrich.
- Burgess, E. W.; Park, R. E. (Hrg.) (1925) *The City*. Chicago: University of Chicago Press.
- Dangschat, J. S. (Hrg.) (1999) *Modernisierte Stadt. Gespaltene Gesellschaft. Ursachen von Armut und Ausgrenzung*. Opladen: Leske+Budrich.
- Dangschat, J. S. (2000) Segregation. Pp. 209–221 in Häußermann, H. (Hrg.) *Großstadt, Soziologische Stichworte*. Opladen: Leske+Budrich.
- Farwick, A. (2001) *Segregierte Armut in der Stadt, Ursachen und soziale Folgen der räumlichen Konzentration von Sozialhilfeempfängern*. Opladen: Leske+Budrich.
- Friedrichs, J. (1995) *Stadtsoziologie*. Opladen: Leske+Budrich.
- Friedrichs, J.; Blasius, J. (2000) *Leben in benachteiligten Wohngebieten*. Opladen: Leske+Budrich.
- Kronauer, M. (2002) *Exklusion. Die Gefährdung des Sozialen im hoch entwickelten Kapitalismus*. Frankfurt/M., New York: Campus Verlag.
- Löw, M. (2001) *Raumsoziologie*. Frankfurt/M.: Suhrkamp.
- Schubert, H. (2000) *Städtischer Raum und Verhalten. Zu einer integrierten Theorie des öffentlichen Raumes*. Opladen: Leske+Budrich.
- Vortkamp, W. (2001) *Partizipation und soziale Integration in heterogenen Gesellschaften, Louis Wirths Konzeption sozialer Organisation in der Tradition der Chicagoer Schule*. Opladen: Leske+Budrich.
- Wirth, L. (1964) Urbanism as a Way of life. In *On Cities and Social Change*. Chicago: University of Chicago Press.

Sociální stát ve věku přístupu

prof. PhDr. Jan Keller, CSc.

Abstract²: *The article analyzes the concept of society of access by the American scientist Jeremy Rifkin. The author shows that for each of the three main layers of social stratification, society of access means something different.*

Only the upper layers benefit from it clearly, being able to maximize profit through organizational changes in companies. At the same time, it treats them to a high degree of safety in the form of guarded communities. It allows the owners of media to control the experiential world of the whole society, while service providers can charge for non-work aspects of life of middle classes.

The position of middle classes is in the era of access highly ambivalent. They become the main subject of mass development of services. This saves them time and labour, yet the price which they pay for it is high. It is represented by commercialization and commoditization of all relationships which they enter into.

The main problem of the lower layers in the era of access consists in the fact that they are excluded from access. Their connection to the network would not serve as profit for the upper layers because they cannot be imposed charges on through a network of paid services as in the case of middle classes. They are unable to pay for commercialization of their daily lives. Even in the age of access, their social exclusion will not be changed anyhow.

On this theoretical basis, the author in the second part of the article contends with a number of stereotypes regarding the nature of the social state which are commonly handed down.

Abstrakt: *Stat analyzuje koncept společnosti přístupu amerického badatele Jeremy Rifkina. Autor ukazuje, že pro každé ze tří hlavních pater sociální stratifikace znamená společnost přístupu něco jiného.*

Pouze horní vrstvy z ní jednoznačně profitují, umožňuje jim pomocí organizačních změn firem maximalizovat profit. Zároveň jim dopřává vysokou míru bezpečí v podobě strážných komunit. Vlastníkům médií umožňuje kontrolovat zkušenostní svět celé společnosti, poskytovatelům služeb zase zpoplatňovat mimopracovní aspekty života středních vrstev.

Postavení středních vrstev je v éře přístupu silně ambivalentní. Stávají se hlavním objektem masového rozvoje služeb. To jim šetří čas a práci, cena, kterou za to platí je ovšem vysoká. Je jí komercializace a komodifikace všech vztahů, do nichž vstupují.

Hlavní problém dolních vrstev v éře přístupu spočívá v tom, že jsou z přístupu vyloučeny. Jejich připojení k síti by nesloužilo profitu horních vrstev, neboť není možné je skrze síť placených služeb zpoplatňovat jako vrstvy střední. Nejsou schopny zaplatit si komercializaci svého každodenního života. Na jejich sociální exkluzi se ani ve věku přístupu nic nezmění.

Na tomto teoretickém základu autor ve druhé části stati polemizuje s řadou stereotypů, týkajících se povahy sociálního státu, které jsou běžně tradovány.

Key words: social state, social stratification, access.

Klíčová slova: sociální stát, sociální stratifikace, přístup.

Úvod

Debata o významu sociálního státu pro společnost patří bezesporu k ústředním bodům polemiky vedené mezi pravíci a levíci. Debata o významu sociálního státu je o to více zarážející, že žijeme - slovy Jeremy Rifkina - ve věku přístupu, kdy údajně ustupuje význam hmotného bohatství a úměrně tomu narůstá přístup ke službám, které lidi nezatěžují starostmi o majetek, nýbrž usnadňují jim život. Je zřejmé, že právě sociální stát by měl patřit k institucím, které důstojný život nejen usnadňují, ale patří k jeho základním předpokladům. Ve skutečnosti se sociální stát právě uprostřed údajného věku přístupu propadá do hluboké krize. Pokusme se zamyslet nad tím, proč tomu tak je.

Probereme nejprve základní tvrzení Jeremy Rifkina, abychom zjistili, jaké místo podle tohoto autora sociálnímu státu ve věku přístupu náleží. Poté si ve stručnosti povšimneme hlavních argumentů kritiků sociálního státu, jimiž zdůvodňují jeho rostoucí finanční problémy. Nakonec se pokusíme doložit, že sociální stát se stává neprávem institucí obviňovanou z toho, že si žijeme údajně až příliš nad poměry.

1. Stratifikace společnosti přístupu

Vlivný americký analytik Jeremy Rifkin je kromě řady jiných studií autorem knihy pojednávající o údajně zcela zásadní, přelomové změně ve fungování kapitalistické společnosti. Jeho práce „Věk přístupu“ nese dlouhý, ale výmluvný podtitul: „Nová kultura hyperkapitalismu, v níž se celý život stává předplaceným zážitkem“. (Rifkin 2000).

² Text vznikl v rámci realizace projektu Rozšíření a rozvoj vědeckovýzkumného týmu Ostravské univerzity, Fakulty sociálních studií, číslo projektu: CZ.1.07/2.3.00/20.0080, který je spolufinancován Evropským sociálním fondem a státním rozpočtem České republiky

Ve své diagnóze vychází z řady inovací, které se prosazují při přechodu od průmyslové k postindustriální společnosti. Klíčovou roli mezi nimi hraje dematerializace produkce, tedy posun od pouhé produkce zboží k poskytování služeb, a doprovodný přesun strategie producentů od výroby k marketingu³. V organizační rovině je tento vývoj doprovázen přeměnou pevných, pyramidálně uspořádaných organizací v měnlivé síť, kdy se jádro firem volně a vždy jen krátkodobě napojuje na síť dodavatelů a subdodavatelů.

Z těchto evidentních skutečností pro autora vyplývá ústřední teze jeho práce v podobě tvrzení, že „v nové éře trhy uvolňují cestu sítím a vlastnictví je nahrazováno přístupem“ (Rifkin 2000: 4).

Takové kategorické tvrzení může vzbudit rozpaky, jestliže nepřihlédneme k tomu, co konkrétně Rifkin chápe pod pojmem „trh“ a co pod označením „sítě“. Trh u něho znamená, že prodejce a kupující jednorázově vyjednávají o prodeji určitého zboží. Tímto zbožím může být cokoliv, podstatné však je, že aktem směny přechází daná věc z držení prodávajícího do držení kupujícího. Prodávající s ní ztrácí veškerý kontakt, kupující si ji se vším všudy bere na starost.

Oproti tomu síť jsou prostorem pro poskytování služeb. Namísto vztahu kupující - prodávající, zde nacházíme vztah poskytovatel služby - klient. Zatímco pro klasický prodej zboží je příznačná jednorázová platba, obstarávání služeb v síti je hrazeno formou leasingu, spotřebitelského (zákaznického) úvěru, či splátkového prodeje, ale také skrze předplatné, či plateb za členství v klubech těch, kdo mají k dané službě přístup⁴.

Rifkin tvrdí, že přechod od takto chápaných trhů k sítím zároveň znamená, že majetek je ve svém významu nahrazován přístupem. Takový posun by mohl mít převratný význam právě ve vztahu k instituci sociálního státu. Již podle německých katedrových socialistů konce 19. století vzniká sociální stát jako předpoklad a pojistka důstojného života pro ty, které nepojišťuje jejich majetek (Keller 2005: 10-15).

Bylo by ovšem mylné vyvozovat z Rifkinova tvrzení, že v dnešní společnosti je stále zbytečnější disponovat majetkem, neboť přístup k žádaným službám nám tuto formu pojištění bohatě vynahradí.

Ve skutečnosti americký autor popisuje, jak funguje přístup k sítím výhradně u těch, kteří majetkem (a často obrovským majetkem) disponují. Principy fungování „věku přístupu“ ukazuje jednak na příkladu velkých firem, jednak na příkladu nejbohatších majetkových a příjmových kategorií.

1.1 Přístup z hlediska horních vrstev

V rovině velkých firem „přístup“ znamená, že tyto velké společnosti se zbavují všeho, s čím byly spojeny fixní náklady, a přenášejí tyto aktivity na nezávislé subdodavatele.

³ Tento zásadní posun dále konkretizuje. Pro průmyslovou společnost byl charakteristický důraz na výrobu a prodej zboží. Poskytování služeb bylo něčím navíc, něčím, co mělo zboží učinit atraktivnějším. Postupně se vztah mezi službami a zbožím změnil. Rostoucí počet prodejců rozdává své produkty zadarmo či téměř zadarmo v naději, že se tím naváže dlouhodobý vztah mezi poskytovatelem služeb a jeho klienty, což umožní zvyšovat profit.

⁴ Rifkin předpokládá, že laciné zboží bude i dále prodáváno a kupováno na trzích, nákladnější věci, jako je automobil či bydlení budou užívány formou leasingů, skrze členství v klubech těch, kdo k nim mají přístup a jinými způsoby.

Vlastnictví je totiž příliš pomalá instituce, která člověka i firmu zbytečně brzdí ve věku, jenž je stále rychlejší. Mít, držet, akumulovat nedává smysl v ekonomice, v níž jedinou konstantou se stává změna a v níž je rychlost obratu důležitější než rozsah akumulace.

Téměř třetinu strojů a zařízení dnes v USA výrobci užívají, ale nevlastní, nýbrž krátkodobě si pronajímají. To jim umožňuje využívat inovace (např. nové technologie) mnohem rychleji a pružněji, než kdyby to vlastnili. Podobně outsourcing slouží k nahrazení vlastnictví fyzického kapitálu přístupem k žádaným zdrojům, které poskytují vnější dodavatelé. Kromě toho outsourcing firmám umožňuje oslabovat sílu organizované práce (Rifkin 2000: 48).

V případě horních majetkových a příjmových kategorií vysvětluje Rifkin princip přístupu na příkladu bydlení. Hovoří o strážných komunitách (gated communities) jako preferovaných sídelních formách horních vrstev. Konstatuje, že se jedná o komunity, kde nákup domu slouží jako vstupenka k získání přístupu k předem připravenému životnímu stylu. Přístup do nich je přesně vymezen, což je hlavní důvod, proč je lidé vyšších společenských kategorií vyhledávají. Přístup hlídají „strážci bran“.

Vlastnictví domů v nich je svázáno s určitými povinnostmi, nečlenové nemají žádná práva. Neexistují v nich veřejná prostranství, kam by mohl vstoupit kdokoli. Bydlení v nich je vetkáno do sítě předplacených služeb. Členové se skládají na veškeré výdaje za údržbu a provoz. Jedná se výlučně o komunitu pro ty, kdo jsou ochotni a schopni platit členské poplatky.

Z obou podaných ilustrací je zřejmé, že přístup se všemi svými výhodami je vyhrazen pouze pro privilegované. V případě firem mechanismus přístupu umožňuje dále zvyšovat zisky těm, kteří již i tak mají kapitálovou převahu. Chráněné komunity jsou zase rezervovány pro ty, kdo si mohou dovolit platit vysoké náklady svázané s přebýváním v nich.

Obě ilustrace přístupu jsou zároveň dokladem toho, že mechanismus přístupu zavádí komodifikaci i do těch vztahů, v nichž dříve nebyla přítomna. V případě firem je trvalý zaměstnanecký vztah nahrazován jednorázovým peněžním kontraktem. V případě chráněných komunit, zdůrazňuje sám Rifkin, máme co do činění s totálně komodifikovanými životní prostory. Členství v těchto „komunitách“ je založeno na komerčních vztazích, nikoliv na občanství. Komerční hodnoty v nich dokonce hodnoty občanství zcela potlačují⁵ (Rifkin 2000: 123).

1.2 Přístup z hlediska středních vrstev

Pro firmy a horní vrstvy přináší tedy věk přístupu jen další zvýhodnění oproti společnosti průmyslové, ve které již získaly ve společnosti dominantní pozici. Zatímco horním vrstvám přináší komodifikace především výhody (v oblasti produkce zvyšuje zisk, v oblasti bydlení zvyšuje pocit bezpečí), pro střední vrstvy má „přístup“ a komodifikace s ním spojená poněkud jiný význam. Pro vrstvy uprostřed společnosti má zvláštní relevanci skutečnost, že společnost přechází od průmyslové produkce k produkci postprůmyslové, tedy v nejširším smyslu kulturní.

⁵ V souvislosti s bydlením horních příjmových vrstev nalézáme v knize ještě další, tentokrát spíše izolovanou poznámku: S tím, jak je práce mobilnější a flexibilnější, je výhodnější i pro vyšší příjmové skupiny si bydlení pronajímat, než je vlastnit (Rifkin 2000: 126).

Rifkin vyjmenovává oblasti, jichž se to týká. Konstatuje, že novým centrem hyperkapitalismu se stalo zajišťování přístupu ke kulturním zážitkům ve formě cestování a turistiky, provozování center zábavy a wellness středisek, věci spjaté s módou a vařením, hraním a sportováním, sázením a hazardem, hudbou, filmem a televizí, nejnověji kyberprostorem a počítačovými hrami. V souvislosti s tím, konstatuje dále, dochází k přechodu od etiky práce k etice hry. Jinými slovy: už nejde v první řadě o komodifikaci práce a výroby, nýbrž o komodifikaci odpočinku a hry.

Proč k tomuto posunu došlo? Vývoj ekonomických priorit od výroby zboží nejprve k poskytování základních služeb a konečně k prodeji přístupu ke kulturním zážitkům považuje Rifkin za potvrzení určující snahy komerční sféry učinit všechny vztahy ekonomickými, tedy takovými, z nichž mohou poskytovatelé profitovat. Žádná sféra nezůstává vůči této snaze imunní. Stále více proniká prvek marketingu do všech forem aktivit včetně sociálních hnutí, duchovních aktivit a občanské angažovanosti.

Rifkin prognózuje, že proces automatizace vytlačí pracovní sílu postupně z hlavních oblastí klasické výroby, takže nejvíce pracovních příležitostí zůstane právě v oblasti komercializované kultury. Stále větší počty těch, kdo ještě práci mít budou, bude obsluhovat kulturní potřeby a touhy svých spoluobčanů. Již nyní utrácí pětina světové populace žijící v ekonomicky vyspělých zemích téměř tolik ze svého příjmu za kulturní zážitky jako za všechno ostatní zboží a služby⁶.

Je zcela zřejmé, z čeho vyrůstá Rifkinův důraz na význam sítí a přístupu k nim. Byl iniciován debatami v souvislosti se zaváděním nejprve telefonu a rozhlasu, poté televize a posléze internetu do domácností. Rifkin opakovaně konstatuje, kolik procent světové populace ještě toto elementární připojení k moderní civilizaci postrádá⁷.

V připojení k sítím, jež masově zprostředkují kulturní zkušenost a zážitky, však zároveň spatřuje velkou hrozbu. Připojení k telekomunikačním sítím a přístup k síti provozovatelů průmyslově produkováné zábavy slouží provozovatelům k tomu, aby začlenili maximum lidské zkušenosti do komerční sféry. Rozvoj komunikační éry v tomto kontextu umožnil, aby společné sdílení splynulo s obchodováním. Rodí se tak „ekonomie zážitků“: Kultura či to, co je za ni vydáváno, se stává nejdůležitějším komerčním zdrojem. Čas a pozornost publika se stávají nejvíce oceňovaným vlastnictvím. A život každého jednotlivce se stává nejvýznamnějším trhem.

„Představme si svět“, varuje Rifkin, „ve kterém každá aktivita vně nejužších rodinných vztahů se stane předplacenou zkušeností. Svět, ve kterém tradiční vzájemné povinnosti a očekávání – zprostředkované pocity víry, empatie a solidarity – jsou nahrazeny smluvními vztahy ve formě placeného členství, předplatného, členských příspěvků, záloh a poplatků“ (Rifkin 2000: 9).

Ziskově přínosné vytěžení veškeré lidské existence má zcela konkrétní podobu v praktikách byznysu. Novým operačním termínem se stává „hodnota životního času“ (lifetime value) každého zákazníka. Vyjadřuje míru toho, jakou zpeněžitelnou hodnotu má lidský život,

⁶ Deregulace v 80. a 90. letech vedla k tomu, že trh absorboval to, co bývalo pod kontrolou vlády – hromadná doprava, inženýrské sítě, telekomunikace. Nyní se trh orientuje na poslední nezávislou sféru lidské aktivity – na kulturu. Včetně sociálních hnutí a občanské angažovanosti (Rifkin 2000: 10).

⁷ Čtyři pětiny lidstva stále žijí ve světě nedostatku. Dvě třetiny lidstva ani jednou netelefonovaly a 40% nemá přístup k elektrině (Rifkin 2000: 229).

jestliže by byl každý jeho okamžik v té či oné formě komodifikován pro potřeby komerční sféry. V konečném výsledku tak hrozí, že celý lidský život se stane prodejním zážitkem.

Právě středních vrstev se týká odvrácená strana věku přístupu: „Věk přístupu je definován především rostoucí komodifikací veškeré lidské zkušenosti. Komerční sítě každého druhu vytvářejí pavučinu kolem veškeré lidské existence“ (Rifkin 2000: 97).

Sítě médií a zábavního průmyslu s jejich poskytováním kulturních zážitků přitom kontroluje několik obřích korporací. Získaly obchodní monopol nad kulturní zkušeností lidí.

Tyto okolnosti vrhají nové světlo na kategorii služeb, která hraje při přechodu od průmyslové éry k éře přístupu, podle Rifkina, tak klíčovou roli. Hlavní úlohou služeb je z jeho pohledu schopnost navázat trvalý vztah k zákazníkovi či klientovi a komodifikovat ho.

Prostřednictvím služeb, které se snaží proniknout do všech koutů každodenního života, je veškerá lidská existence vpletena do všeobíhající sítě komerčních vztahů. Všudy přítomné služby se nabízejí jako řešení všech myslitelných problémů a zákazník se tak stává zcela závislým na komerčních silách, kterým jen málo rozumí a nad nimiž má stále méně kontroly⁸.

V podstatě jde o změnu podnikatelské strategie, která vychází ze zjištění, že je mnohem více ziskové kontrolovat zákazníka než kontrolovat dělníka ve výrobním procesu a jím vyrobený produkt.

V tomto smyslu je třeba číst výchozí Rifkinovo tvrzení, že ve věku sítí je vlastnictví nahrazováno přístupem. Rozhodně to neznamena, že společnost už nelpí na principu soukromého zisku a dává příležitost všem participovat na poskytovaných službách. Znamená to naopak, že v poskytování služeb byl nalezen účinnější způsob zvyšování zisku, než jaký znala průmyslová modernita v podobě výroby a prodeje zboží ve fyzické podobě⁹.

Přístup ke službám bude (alespoň v případě středních vrstev) stále více nahrazovat vlastnictví věcí proto, že tím lze kontrolovat zákazníka úplněji a finančně výhodněji. Skrze poskytování placených služeb se přístup jedné sociální bytosti ke druhé stává stále více zprostředkovaným peněžními vztahy, jsou tedy nástrojem nové a zatím nejmohutnější vlny komodifikace¹⁰.

Velké rozšíření služeb, které šetří práci a čas, zároveň znamená, že se stejným tempem zvyšuje rozsah komodifikace veškerých aktivit. Ty, kteří se starají, aby byl klient stále zásobován novými službami, a tak byl maximálně komerčně vytěžen, nazývá Rifkin

⁸ „Zákazníci jsou na službách závislí. V jejich komplexnosti jim nemohou rozumět. Jsou závislí na expertizách, které jsou pro ně nesrozumitelné“ (Rifkin 2000: 103). Rifkin tak na oblast služeb aplikuje již dříve vyslovenou myšlenku Ulricha Becka o závislosti občanů laiků na občanech vědcích, kteří jsou jediní kompetentní posoudit, jaká technologická a zdravotní rizika laikům hrozí.

⁹ Takový je skutečný smysl konstatování typu: „Přesun v obchodování od zboží ke službám činí vlastnictví mnohem méně důležitým jak v byznysu, tak v osobním životě“ (Rifkin 2000: 84). Sám Rifkin ovšem tyto skutečnosti poněkud zatemňuje konstatováním, že „služby nejsou vlastnictví, nemohou být drženy, akumulovány, či děděny“ (tamtéž). To je sice pravda, zastírá to však fakt, že firmy poskytující služby drženy, akumulovány a děděny být mohou.

¹⁰ „Fyzické produkty poskytují malý prostor k zisku. Jedinou oblastí, kde příležitost k hromadění zisku existuje, je poskytování expertiz zákazníkům ve formě služeb“ (Rifkin 2000: 92).

„systémovými integrátory“. Integrují společnost tím, že vplétají její členy do pavučiny zpoplatněných služeb, aby tím maximalizovali jejich finanční výtěžnost.

Nástup éry přístupu v podstatě znamená, že místo dělníků, jejichž činnost umožňovala akumulovat kapitál v podmínkách společnosti průmyslové, nastupují ve společnosti postindustriální jako určující zdroj generování zisku vrstvy střední. Zatímco v podmínkách průmyslové společnosti se kapitál reprodukoval v době práce, ve společnosti postindustriální se pro jeho reprodukci otevírají všechny mimopracovní aspekty lidské existence. „Zatímco vlastnictví se zabývá jen úzce materiální oblastí toho, co je mé a co je tvé, přístup se týká širší kulturní otázky - kdo kontroluje samotnou žitou zkušenost¹¹ (Rifkin 2000: 218).

1.3 Přístup z hlediska dolních vrstev

Přístup k sítím jakéhokoliv druhu má binární povahu – buď do nich dotyční přístup získají, anebo nikoliv. Svět založený na sítích tak má v zásadě binární povahu. Také podle Rifkina má svět tendenci vyvíjet se směrem ke dvěma odlišným civilizacím: té, která leží uvnitř kyberprostoru, a té, která žije mimo něj.

Strategické místo zaujímají v tomto světě strážci bran, tedy instituce a jednotlivci, kteří určují podmínky přijetí a tím rozhodují o tom, kdo přístup získá, a kdo bude ze společnosti založené na sítích vyloučen.

Pro nemajetné pochopitelně neplatí, že usilují o to, nahrazovat vlastnictví přístupem. „Ti, kdo jsou bez vlastnictví, se ve věku přístupu stávají navíc také odpojenými“ (Rifkin 2000: 232).

V době, kdy bohatá pětina světové populace upřednostňuje kulturní zážitky a osobní transformaci před vlastnictvím, zbylé čtyři pětiny stále touží po vlastnictví. Má jim pomoci vyřešit problém existenčního přežití¹².

K tomuto Rifkinovu konstatování bychom mohli dodat, že jejich snem je připojit se k prosperující většině, jejímž hlavním problémem je naprostá komodifikace životní zkušenosti. Vůči možnosti tento sen si naplnit je Rifkin značně skeptický. Nejen lidé na jiných kontinentech, ale dokonce i chudí Američané riskují, že jejich situace se dále zhorší tím, jak se bohatší navzájem mezi sebou propojí, jak si vytvoří komerční a sociální síť sdílených zájmů a ponechají všechny ostatní v izolovanosti, osamocené a odsouzené k přežívání ve stále nehostinnějším a chudším světě.

1.4 Problematičnost „éry přístupu“

Viděli jsme, že éra přístupu znamená pro každé ze tří základních pater společnosti něco zcela jiného. Pouze horní vrstvy a majitelé a akcionáři velkých firem z ní jednoznačně

¹¹ Ve společnosti vystavěné kolem soukromého vlastnictví každý, kdo vlastní fyzický kapitál a kontroluje výrobní prostředky, je v pozici toho, kdo určuje, kdo uspěje. Ve společnosti vystavěné kolem přístupu každý, kdo vlastní komunikační kanály, kontroluje přístup do sítě a určuje, do bude hrát a kdo zůstane mimo hru (Rifkin 2000: 178).

¹² Rifkin konstatuje, že na celém světě je 600 milionů bezdomovců, anebo lidí žijících v nebezpečných a nezdravých příbytcích.

profitují. Na úrovni organizačních změn jejich firem jim umožňuje maximalizovat profit. V rovině sídelních strategií jim dopřává jinde nevidanou míru bezpečí v podobě strážných komunit. Vlastníkům médií a provozovatelům průmyslu zábavy dává možnost kontrolovat zkušenostní svět celé společnosti. Velkým poskytovatelům nejručnějších služeb umožňuje zpoplatňovat mimopracovní aspekty života středních vrstev.

Postavení středních vrstev je v éře přístupu silně ambivalentní. Stávají se hlavním objektem masového rozvoje služeb. To jim na jednu stranu šetří čas a práci, cena, kterou za to platí je ovšem vysoká. Touto cenou je komercializace a komodifikace všech vztahů, které je obklopují. Jestliže je každý vpleten do komerčních sítí toho či onoho druhu skrze placení splátek, předplatného a poplatků, pak je všechn čas komerčním časem. Civilizace už nedrží pohromadě díky své kultuře. Ta je nahrazována komerčními svazky. To je obsahem postmoderní krize, konstatuje Jeremy Rifkin.

Komodifikace všech vztahů však neohrožuje pouze střední vrstvy, nýbrž celou společnost. Komercializace veškeré kultury (nejen v podobě umění a zábavy, ale i v podobě veškerých vzorců lidského jednání včetně citů, lásky, oddanosti) zpětně podkopává základy naší civilizace. Jaký smysl má lidský život, je-li proměněn v sérii komerčních transakcí realizovaných skrze kontrakty a finanční nástroje?

Klíčovým se tento problém ostává v případě důvěry. Když se kultura změní jen v obchodní artikl, důvěra se vyčerpá. Až dosud kultura vždy předcházela trhům. Napřed musela existovat důvěra a probíhat neformální sociální směna, aby mohl být provozován obchod. Když komerce pohltí kulturu, je zpětně ohrožen základ pro rozvoj komerčních vztahů. Kulturním zdrojům pak hrozí v rukou komerce podobné nadměrné vytěžování a devastace, jaké jsou vzhledem k přírodě a přírodním zdrojům dědictvím věku průmyslu.

Je možno před procesem komercializace kultury ochránit kulturní diverzitu? „Pokud by byly síly komerce schopny dekonstruovat, pozměnit, zabalit a prodat to, co zbývá z kulturní sféry, a změnit veškerou lidskou aktivitu v komodifikovanou životní zkušenost, jejich triumf by byl jen krátkodobý. Trhy a síť nemohou fungovat bez důvěry a empatie“ (Rifkin 2000: 247).

Hlavní problém dolních vrstev v éře přístupu spočívá v tom, že jsou z přístupu vyloučeny. Jejich připojení k síti by nesloužilo profitu horních vrstev, neboť není možné je skrze síť placených služeb zpoplatňovat jako vrstvy střední. Nejsou schopny zaplatit si komercializaci svého každodenního života. Na jejich sociální exkluzi se ani ve věku přístupu nic nezmění¹³.

2. Tucet omylů o sociálním státu

Je překvapivé, kolik sporných, problematických a nedoložených tvrzení se objevuje v diskusích o příčinách krize sociálního státu. Povšimněme si alespoň některých z nich, které se objevují zvláště často.

Neoliberálně orientované kritici sociálního státu zcela rutinně vystupují s tvrzením, podle něhož právě existence a provoz této instituce je hlavní příčinou zadlužení celých zemí.

¹³ Zcela stranou Rifkinových úvah stojí problém možného zhoršování postavení a materiální situace těch, kdo zatím připojení jsou. Nezabývá se tím, co nastane, pokud část těch, kdo byli dosud spolehlivě připojení a kdo byli socializováni do kultury přístupu, bude v důsledku sociálního poklesu odpojena.

Evidence přitom toto předsudečné tvrzení vyvrací. K nejzadluženějším zemím Evropy nepatří ty s nejrozvinutějším sociálním státem, jako je Švédsko či Dánsko, ale země, které patří do skupiny, jež funguje z hlediska sociálního zaopatření populace zdaleka nejsporněji. V Evropě se jedná vesměs o představitele tzv. rudimentárního modelu (Esping-Andersen 1999).

To, že zadluženost států roste z jiných důvodů než kvůli přílišné sociální rozchazivosti, je evidentní na příkladu České republiky. Zadlužení Česka skokově vzrostlo zejména od roku 2008, tedy přesně ve stejné době, kdy dochází k osekávání sociálních dávek.

S předchozím úzce souvisí tvrzení, že sociální stát prý neúměrně zatěžuje státní rozpočet. V České republice jde na všechny výdaje sociálního zabezpečení méně než 18% hrubého domácího produktu. V porovnání s evropským průměrem (27%) je to extrémně nízký podíl, přesto je to pro odpůrce sociálního státu stále příliš, takže volají po další redukci¹⁴.

Srovnatelně problematické je tvrzení, podle něhož prý úspory v sociální oblasti jsou hlavní cestou, jak snížit zadlužení států. Aby bylo možno o tomto argumentu seriózně rokovat, bylo by nutno porovnat míru zadlužení jednotlivých zemí nejen s velikostí jejich sociálního systému, ale také s objemem daňových úlev pro firmy a nejvyšší příjmové skupiny. Bez zjištění těchto korelací je tvrzení o rozchazivosti sociálního státu pouhou ideologickou šablonou.

Podle dalšího z tvrzení odpůrců sociálního státu je obsluha celého systému sociálního zabezpečení příliš drahá, úředníci spolknou velkou část toho, co je určeno sociálně potřebným. Navrhované řešení - snížit počty úředníků a osekát jejich platy patří k populisticky zdaleka nejvděčnějším. Bohužel nebývá doprovázeno finanční rozvahou ohledně ztrát, jež nutně vyplynou z porušení jedné z hlavních zásad péče o potřebné - zásady individuálního přístupu. Je vysoce pravděpodobné, že nerespektování této zásady sníží efektivnost poskytované péče, což se zpětně zase prodraží. Některé úspory bývají hodně nákladné.

Do jiné kategorie patří tvrzení o tom, že klienti zneužívají sociální dávky. Někteří klienti skutečně dávky zneužívají. Pokud by však šlo kritikům sociálního státu právě o to, nepochybně by iniciovali vznik studií, které by vyčíslily, v jaké míře jsou které typy dávek zneužívány. Jestliže mají být dávky kráceny i bez existence takových studií, pak je vysoce pravděpodobné, že volání po krácení dávek postihne v první řadě ty, kdo dávky nezneužívají.

V souvislosti se zneužíváním dávek se hovoří o nutnosti aktivizovat ty, kdo dávky pobírají. Především jde o podporu v nezaměstnanosti. Ti, kdo to požadují, vědí málo o struktuře nezaměstnaných. Velkou část z nich tvoří lidé s různými formami zdravotního postižení, další početnou skupinou jsou matky s malými dětmi, v případě mužů bývá zvláště početná skupina mužů ve věku nad 55 let. Kromě toho velká část lidí bez práce bydlí v oblastech s minimem pracovních příležitostí, vysoké jsou počty těch, kdo přišli o práci v důsledku hospodářské krize. Požadavek aktivizovat zmíněné skupiny tak má pouze hodnotu rétorickou.

¹⁴ Jednotlivé parametry vývoje v Česku a dalších zemích střední a východní Evropy, který bychom nazvali „zpětným procesem sociálního vývoje“ dobře vynikají v porovnání s logickou fungováním zemí s klasickým sociálním státem (Schmidt 2002).

Zcela z oblasti ideologické je tvrzení, podle něhož je prý sociální stát nástrojem kolektivismu. S tímto tvrzením polemizuje například německý sociolog Ulrich Beck. Dokládá, že zhruba 90% dávek směřuje k jednotlivcům. To zvyšuje míru jejich individualismu a pocit nezávislosti na rodině a paradoxně i na státu. Sociální stát tak ve skutečnosti vychoval generace vyhraněných individualistů, kteří poté odmítají na fungování sociálního státu přispívat (Beck 1986).

Podobného typu je tvrzení, podle něhož prý sociální stát omezuje, ba znemožňuje lidem svobodnou volbu. Právě naopak. Sociální stát výrazně podpořil individualismus a svobodu volby. Z nemalé zčásti lidem hradil náklady jejich nesprávných voleb, například když neměli práci, protože vystudovali neperspektivní obor, když si rozbili lehkomyšlně rodinu, když onemocněli vinou svého způsobu života. Pokud by náklady těchto špatných voleb měli dotyční hradit sami, ekonomicky by je to ruinovalo. Pomoc ze strany sociálního státu mnohým usnadnila nový start. Pokud by byl výrazně oslaben, či zrušen, svoboda volby by se pro mnohé snížila (Beck 1986).

Velmi rozšířené je tvrzení, podle kterého sociální stát prý může být nahrazen rodinnou solidaritou. Problém je v tom, že rodinná solidarita zvyšuje nerovnost mezi rodinami. Pomáhá se více v rámci bohatších rodin, chudší rodiny mívají na pomoc méně zdrojů. Rodinná solidarita tak funguje nikoliv v závislosti na závažnosti problémů, kterým je nutno čelit, nýbrž v závislosti na výši majetku rodiny, která se do problémů dostane. Navíc rodinná solidarita poměrně silně stigmatizuje, vytváří pocit závislosti a dluhu, to vše v porovnání s anonymnější pomocí ze strany státu.

Oblíbeným tvrzením odpůrců sociálního státu je, že tato instituce prý snižuje konkurenceschopnost ekonomiky. Zcela přitom přehlíží, že sociální stát mnoha různými způsoby posiluje sociální smír, což představuje nejen hodnotu samu o sobě, ale také mohutné lákadlo pro cizí investory, kteří nejsou ochotni riskovat v zemích zmítaných nepokoji. Kromě toho patří k banálním pravdám, že sociální stát svými preventivními opatřeními dokáže zvyšovat kvalifikovanost pracovní síly a zlepšovat její zdravotní stav. Obojí opatření konkurenceschopnost země umocňuje.

Již zhruba čtyřicet let se tvrdí, že sociální stát svojí péčí o potřebné vrhá lidi do pasti chudoby. Zajištění sociálními dávkami, odvyknou si pracovat a stávají se trvale závislí na pomoci státu. Toto tvrzení může platit v jednotlivých případech, jako obecné konstatování je však neudržitelné. Stačilo by přitom porovnat podíl lidí žijících pod hranicí bídy podle stupně rozvinutosti sociálního státu. Zjistilo by se potom, že v ekonomicky srovnatelně vyspělých zemích žije ve slabých sociálních státech více lidí v chudobě a bídě než v zemích s rozvinutým sociálním státem. Ostatně po naprostou většinu 19. století sociální stát neexistoval, a chudoba byla výrazně rozšířenější než dnes. Zbývá vysvětlit, jak to, že se tehdy lidé ocitali v pasti bídy, když je tam nadměrná sociální péče prokazatelně nemohla zavést.

Podle některých krajních odpůrců sociálního státu, lze prý tuto instituci nahradit státem punitivním, trestajícím. Zpřísněním opatření a kriminalizace chudoby má lidi odradit od toho, aby se stávali klienty sociálního státu. Francouzský sociolog Loic Wacquant v několika studiích ukázal, že ve Spojených státech se vězení stalo hlavní formou sociálního bydlení. Zároveň prokázal, že náklady na stavbu a provoz věznic jsou vyšší než náklady na pořízení a provoz sociálního bydlení. Je pravda, že kriminalizace chudoby může snížit

oficiální míru nezaměstnanosti v zemi. Je ovšem otázka, jestli je právě to ten správný způsob boje s nezaměstnaností (Wacquant 1999, 2004).

3. Život nad poměry

Vraťme se k zásadnímu mylnému tvrzení, podle něhož je prý právě sociální stát hlavní příčinou toho, že si žijeme nad poměry.

Státy i domácnosti se zadlužují nejprve poměrně nevýrazně a poté stále rychleji počínaje sedmdesátými lety 20. století. Právě od sedmdesátých let 20. století se ti nejbohatší přestávají dělit o příjmy se zbytkem společnosti. Poválečný příjmový smír trval pouze třicet let, někdy do poloviny 70. let 20. století. Následujících více než třicet let narůstá vážná asymetrie: na jedné straně se hromadí majetky astronomické výše, na straně druhé, se kupí obrovské dluhy.

Příjmy domácností v řadě ekonomicky vyspělých zemí již přes třicet let stagnují, ba klesají. Z části je to způsobeno dezindustrializací. Ve stejné době, kdy muži ztrácejí dobře placenou práci v továrnách, získávají ženy zpravidla mnohem hůře placenou práci v sektoru služeb. Dochází pak k tomu, že domácnost, ve které pracují oba manželé, má příjmy nižší, než měla ještě poměrně nedávno, kdy do práce chodil pouze muž.

Druhý typ zadlužení má podobu deficitů státních rozpočtů. Také ony narůstají v ekonomicky vyspělých zemích počínaje sedmdesátými lety. K nejrychleji rostoucím patří deficit financí USA. Štědrost jejich sociálního zabezpečení přitom rozhodně není nijak přehnaná.

Bohužel se ekonomové hlavního proudu nezabývají hypotézou, zda za hlavního viníka rostoucího zadlužování nelze považovat proces deregulace. Tento proces se týká především dvou oblastí: trhu práce a finančních trhů. Trh práce je upravován tak, aby to vyhovovalo především velkým firmám. Finanční trhy jsou zase modifikovány tím směrem, aby to vyhovovalo velkým transakcím s novými bankovními produkty.

Deregulace pracovní síly vede ke stagnaci, ba k poklesu příjmů velké části pracujících. Deregulace finančnictví vede k zázračnému bohatnutí majitelů těch nejbizarnějších finančních produktů. Umožnila půjčovat lidem, o kterých se vědělo, že půjčky nikdy nesplatí. Tím přispěla k růstu zadluženosti domácností. Stačilo ponouknout lidi se stagnujícími příjmy, aby si půjčovali u finančních ústavů, které nevěděly, co s penězi.

Život nad poměry je produktem doby, kdy bohatí se přestali „dělit“ s ostatními o výsledky jejich práce a nabídli jim místo toho příslib udržení životní úrovně za cenu rostoucího zadlužení.

Co je na celé věci nejabsurdnější. Tento vývoj proběhl právě v době, kdy na scénu nastoupily masy vysokoškolsky vzdělaných lidí. Šli studovat v domněnku, že tím zvýší svůj příjem a stanou se víceméně imunní vůči hrozbě nezaměstnanosti a zadluženosti. V šedesátých a sedmdesátých letech 20. století to takto skutečně fungovalo. S nárůstem počtů vysokoškoláků se však situace začíná měnit.

Jsme tak svědky velkého paradoxu. V dekadách po druhé světové válce relativně málo vzdělaná společnost dokázala prudce zbohatnout a vytvořila masivní vzdělané vrstvy.

Nyní dochází naopak k tomu, že vysoce vzdělaná společnost se zadlužuje a nedostává se jí prostředků na takové odměňování příslušníků vzdělaných vrstev, na jaké byli zvyklí.

Existují jen dva způsoby, jak se stát platným členem společnosti i přesto, že člověk vystudoval. První možností je dávat k dispozici laciněji než druzí své vědění těm, kteří ho dokáží prodat co nejvýhodněji. Druhou - a pro mnohé absolventy vysokých škol jedinečnou - možností je zadlužit se, a tak přispět ke zhodnocování prostředků těch, kdo podnikají v peněžnictví a soukromých fondech. Jsou vítaným klientem, neboť je ve škole naučili plnit všechny své závazky svědomitě, bez reptání a ve stanovené lhůtě.

Je vysoce pravděpodobné, že v důsledku snížení průtoku peněz od velkých firem k zaměstnancům budou dostávat také vysokoškoláci za práci v souhrnu čím dál méně peněz. V důsledku snížení toku daní od nejbohatších příjmových skupin do státní pokladny se však budou muset stále více podílet na financování vzdělávání, budou muset za vzdělání více platit. Obojí povede k tomu, že se budou více zadlužovat, a tedy si budou stále více žít nad poměry.

To, co je dnes politiky, ekonomy i médii označováno za „život nad poměry“, můžeme vyložit jako jeden z důsledků toho, že v podmínkách postindustriální společnosti se přístup ke službám v Rifkinově smyslu (tedy zpoplatnění a komercializace každodenního života) prosazuje nejen v oblasti kulturních zážitků, her a zábavy, ale pevně se usídlil též v oblasti pojištění všech mimopracovních aspektů lidského života. Právě ony představují další oblast, ve které je možno začlenit lidskou zkušenost do komerční sféry. Přitom je to oblast, jež je pro důstojný život členů pozdně moderní společnosti neméně důležitá než průmysl zábavy. V případě příslušníků středních vrstev vytváří přímo jeden z klíčových rozměrů jejich statusu.

Fungující sociální stát dokázal v průběhu třiceti let po druhé světové válce zajistit pojištění mimopracovních aspektů lidské existence (nemoc, nezaměstnanost, penze, vzdělání potomků) z rozhodující části prostřednictvím kolektivních pojistných systémů.

Krise této instituce má zajisté celou řadu příčin (Keller 2005). Součástí této krize je však snaha ziskově vytěžit veškeré aspekty lidské existence. „Hodnota životního času“ (lifetime value), o níž se zmiňuje Jeremy Rifkin tak nachází svůj další rozměr a dosud ne plně vytěžený rozměr. Vyjadřuje míru toho, jakou zpeněžitelnou hodnotu mají obavy z nemoci, ze stáří a z nedostatečného uplatnění vlastních potomků. Všechny tyto obavy mohou v té či oné formě komodifikovány pro potřeby komerční sféry. Představují odvětví poskytování služeb, které slibuje zvyšovat soukromý zisk účinněji, než jak to znala průmyslová modernita v podobě výroby a prodeje zboží ve fyzické podobě.

Čím více bude zkomplikován přístup klientů ke službám poskytovaným sociálním státem, tím širší prostor se otevře k tomu, aby mohly komerční sítě vytvořit ještě neprostupnější pavučinu kolem veškeré lidské existence.

Literatura:

Beck, U. (1986) *Risikogesellschaft. Auf dem Weg in eine andere Moderne*. Frankfurt am Main: Suhrkamp.

Esping-Andersen, G. (1999) *Social Foundations of Postindustrial Economies*. Oxford: University Press.

Keller, J. (2005) *Soumrak sociálního státu*. Praha: SLON.

Rifkin, J. (2000) *The Age of Access*. New York: J. P. Tarcher.

Schmidt, J. (2002) *Wohlfahrtsstaaten im Vergleich*. 2. Auflage. Opladen: Leske+Budrich.

Wacquant, L. (1999) *Les prisons de la misère*. Paris: Raison d'Agir.

Wacquant, L. (2004) *Punir les pauvres. Le nouveau gouvernement de l'insécurité sociale*. Marseille: Agone.

Jak se učí výzkum výzkumem? (Aneb proč integrovaný výzkumný přístup nemůže být výzkumným přístupem smíšeným)

doc. RNDr. Ivana Loučková, CSc.

Abstract: This article was written as a requirement of the grant project expansion and development of the scientific research team of the University of Ostrava, Faculty of Social Studies, Project ID: CZ.1.07/2.3.00/20.0080, which is co-financed by the European Social Fund and the state budget of the Czech Republic, one of whose goals was to write a text with the above name. First, the proposed text reflects the characteristics of research approaches used in social work and the possibility of their teaching. Then focuses on putting research into the issue of the researcher's own capabilities, which allow to distinguish between the phenomenon and concept, between theoretical concepts and empirical experience.

Abstrakt: Příspěvek vznikl jako požadavek grantového projektu Rozšíření a rozvoj vědeckovýzkumného týmu Ostravské univerzity, Fakulty sociálních studií, číslo projektu: CZ.1.07/2.3.00/20.0080, který je spolufinancován Evropským sociálním fondem a státním rozpočtem České republiky, jehož jedním z cílů byla tvorba tohoto dokumentu. Předložený text nejprve reflektuje charakteristiky výzkumných přístupů používaných v sociální práci a možnosti jejich výuky. Následně se zaměřuje na uvedení do problematiky výzkumu vlastních schopností badatele, které umožňují rozlišovat mezi jevem a pojmem, mezi teoretickými koncepty a empirickou zkušeností.

Key words: interaction, integrated research, paradigm.

Klíčová slova: interakce, integrovaný výzkum, norma, paradigma.

Úvod

Cílem příspěvku je odpovědět na otázky spojené s výukou výzkumu sociální práci. Příspěvek vznikl v rámci realizace projektu Rozšíření a rozvoj vědeckovýzkumného týmu Ostravské univerzity, Fakulty sociálních studií, číslo projektu: CZ.1.07/2.3.00/20.0080, který je spolufinancován Evropským sociálním fondem a státním rozpočtem České republiky, jehož jedním z cílů bylo napsat text s výše uvedeným názvem. Obtížnost obsahově vyhovět názvu příspěvku však spočívá v okolnosti, že v zásadě nelze psát nic

jiného, než že „výzkum se učí výzkumem tak, že učitel badatel (nikoliv tedy teoretik) spolu se studenty realizuje konkrétní výzkumnou úlohu“.¹⁵

Výuka klasických výzkumných přístupů, tj. kvantitativního a kvalitativního, je spojena s obsahovými tezemi jednotlivých vyučujících. Otázkou proto je, jaký výzkum může být výzkumem vyučován, pokud by se nemělo jednat o triviality a popisování toho, co již bylo mnohokrát formulováno v nejrůznějších učebnicích tuzemské i zahraniční provenience. Navíc není možno předpokládat, že by v jednom příspěvku měl být popsán postup výuky výzkumného přístupu jak kvantitativního, tak kvalitativního. Proto odpovědí na první otázku: Výuka jakého výzkumu?, aby se nejednalo o triviální odpověď, je: Výuka tzv. integrovaného výzkumného přístupu.¹⁶ Odpovědí na druhou otázku: Jakým výzkumem může být integrovaný výzkumný přístup vyučován? je: Výzkumem vlastních schopností badatele, které umožňují rozlišovat mezi jevem a pojmem, mezi teoretickými koncepty a empirickou zkušeností.

Předložený text nejprve reflektuje charakteristiky výzkumných přístupů používaných v sociální práci a možnosti jejich výuky, následně se zaměřuje na uvedení do problematiky výzkumu vlastních schopností badatele.

1. Jaký výzkum?

Výzkumné přístupy používané v sociální práci a jejich výuka¹⁷

Kvantitativní výzkum a jeho výuka

Kvantitativní výzkum lze charakterizovat tzv. objektivností, tj. předpokládanou nestranností badatele, který není součástí výzkumného prostředí, spojenou s výzkumným problémem a měřitelností zkoumaných oblastí prostřednictvím vhodných indikátorů. Model standardně používá behaviorální psychologické paradigma¹⁸: podnět - chování, které se promítá do používání techniky, která je obvykle konstruovaným dotazníkem. Kvantitativní přístup je implicitně spojen s deduktivním, přesněji hypoteticko-deduktivním logickým principem, to znamená, že „fakta“ mohou být odvozena na základě aplikace obecné teorie nebo hypotéz převáděných na specifickou situaci. Hypotézy se promítají do předem formulovaných otázek prostřednictvím zjištění získaných například z pozorování, dotazníků či strukturovaných interview. Je proto možné testovat spekulativní „předjímanou“ teorii formulovanou do podoby hypotéz.

¹⁵ To znamená, že např. učitel, obdobně jako lékař chirurg vyučující operaci srdce, ukazuje studentům na konkrétní úloze či operaci, jakým způsobem používá vše, co umí, tedy vědomosti, dovednosti a kompetence pro vyřešení výzkumné úlohy, v případě lékaře k provedení operace tak, aby pacient byl uzdraven. Dá se říci, že kolik je lékařů, tolik je možností, jak operovat. Obdobně kolik je výzkumníků, tolik je možností, jak výzkum realizovat. Nebudeme předpokládat, že by existoval lékař učitel, který by nikdy neoperoval, obdobně nebudeme předpokládat, že by existoval výzkumník učitel, který by nikdy výzkum nerealizoval.

¹⁶ Viz např. Loučková 2001, 2010.

¹⁷ Termíny „výzkum“ a „výzkumný přístup“ používáme v textu jako synonyma.

¹⁸ Termín paradigma používáme ve dvou specifikacích, a to paradigma psychologické, dále paradigma metodologické, v němž můžeme upřesnit jednotlivé elementy, které paradigma v rámci výzkumného procesu diferencují (Loučková 2010:178).

Výuka v metodách a technikách orientovaných na kvantitativní výzkumnou strategii je aplikována v teorii a empirii výzkumné činnosti s akcentem na oblast sociální práce. Výuka studentů obvykle zahrnuje standardní témata: výzkum v sociálních vědách, rozlišení výzkumných strategií (kvantitativní, kvalitativní); vztah teorie a empirie výzkumu, výzkumný cyklus výzkumné práce; projekt a jeho části; problémy a hypotézy, pojmy a konstrukty, znaky a proměnné; problematika operacionalizace, měření; populace, soubor cílový, základní a výběrový, reprezentativnost výběrových šetření; metody a techniky výzkumu v sociálních vědách, druhy metod a technik, pozorování jako základní výzkumná technika; interview, druhy, metodika vedení interview, dotazník a jeho funkce, druhy dotazníkových šetření; data v sociálně vědním výzkumu, vztahy jevů (fenoménů), fakt (dat), role výzkumníka, tazatele a respondenta; analýza dat, univariační analýza, bivariační analýza, sofistikované postupy analýzy dat a druhy výzkumů ve vědách o člověku včetně příkladů. Není možné, aby výuka byla realizovaná bez ohledu jak na praktické ukázky řešených úloh od vytvoření projektu konkrétní úlohy až po statistickou analýzu získaných údajů, jejich interpretaci a vnoření získaných zjištění do teorie, z níž byla úloha odvozována, tak na samostatné výzkumné úlohy řešené jednotlivými studenty, případně dvojicemi studentů.

Kvalitativní výzkum a jeho výuka

Kvalitativní výzkumný přístup lze charakterizovat subjektivností a významem, které zkoumaným tématům dávají lidé žijící/pracující v určitém prostředí, z něhož zkoumaná témata vyvstávají. Důležitým předpokladem pro dobré zvládnutí kvalitativního výzkumu je schopnost strukturovaného myšlení. Badatel, který toto myšlení nemá, je zpravidla v kvalitativním výzkumu přehlčen nepřehledným množstvím informací a neumí si s nimi poradit. Stěží je schopen v této situaci nestranně vyhledat skryté pravidelnosti a struktury, protože se mu mnohdy jeví chaoticky. Subjektivnost a význam zkoumaného tématu není spojen s osobou badatele, který není součástí výzkumného prostředí, ale osob pocházejících ze zkoumaného prostředí. Proto takový výzkum předkládá preteoretické otázky typu, jak je dané téma vnímáno a interpretováno zkoumanými osobami výzkumu, nikoliv badatelem. Implicitním předpokladem spojeným s kvalitativním přístupem je použití induktivního logického principu pro budování teorie. Induktivní výzkumný proces začíná, obdobně jako v deduktivní strategii, výběrem tématu vhodného pro zkoumání. Avšak vybrané téma není odvozeno z již existující teorie, či hypotéz, ale ze sociální praxe, která je badateli zřejmá a může být upřesněna nebo definována z velké rozmanitosti sociálních kontextů. Opakovaným návratem badatele do zkoumaného prostředí jsou významy upřesňovány nikoliv z pozice badatele, ale z pozice osob zkoumaného prostředí.

Modelem pre-teoretických otázek typu: „Jak je svět vnímán? Jak je interpretován subjekty výzkumu?“ se snažíme proniknout do hloubky problému.

Čtyři charakteristiky kvalitativního výzkumu¹⁹ jsou:

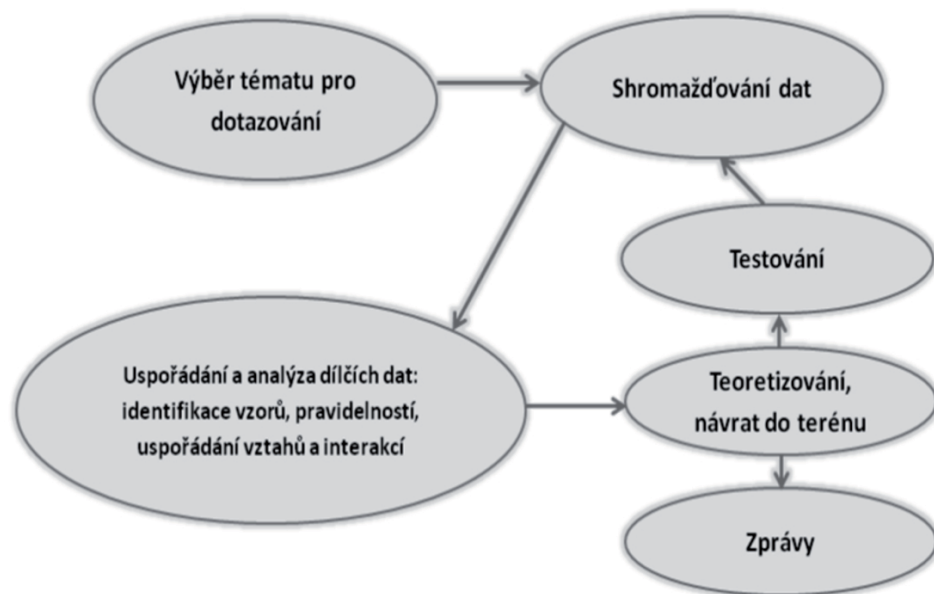
- a) Emický aspekt, tj. subjektivní dimenze, která zdůrazňuje zaměřenost na sdělovanou (ohlašovanou) zkušenost nebo vnímání výzkumného subjektu.
- b) Holistický aspekt, který představuje kontextualizovanou povahu výzkumného subjektu a prostředí.
- c) Techniky získávání dat, které obsahují pozorování, interview, lingvistickou a kulturní analýzu (Morse 1992).
- d) Teorie, která je odvozena induktivně nebo interaktivně; badatel se opakovaně přesouvá ze specifického subjektivního pozorování do obecných pojmů a tak tvoří teorii (Strauss, Corbin 1990).

Výzkumný model kvalitativního výzkumného přístupu je uveden v diagramu 1 a odpovídající elementy metodologického paradigma v tabulce 1. Podstatou uvedeného vymezení je opakovaný návrat do zkoumaného prostředí s cílem získat další podrobnější zjištění, které kvalitativní metody předpokládají (viz tabulka 1, řádek „metody“). Z tohoto důvodu jsou kvalitativní výzkumy náročné zejména časově.

Tab.1: Elementy kvalitativního metodologického paradigma

ELEMENTY	KVALITATIVNÍ
Epistemologie	Fenomenologické, interpretativní, konstruktivistické
Teorie	Induktivní konstrukce, diagram kvalitativního výzkumu
Koncepty, tvorba dat, kritéria kvality výzkumů	Domény, kódy; textové údaje; vycházejí zásadně z dat, různá úroveň abstrakce, reflexivita, dokumentace, teoretické výběry a analýza negativního případu, citlivost ke sjednaným okolnostem, přenositelnost
Metody	Např. případová studie, interpretativní a fenomenologická, zakotvená teorie, etnografie, narativní analýza; diskurzivní analýza (promluva)
Úkoly	Např. sociální potřeby handicapovaných, děti ve školní třídě
Autority	Např. Dilthey, Spradley, Denzin, Feyerabend, Strauss, Corbinová, Goffman

¹⁹ Loučková 2001:318, také 2010: 47.



Obr. 1: Výzkumný model kvalitativního přístupu

Z metodologického pohledu je důležité rozlišit různé způsoby práce, které jsou i v současnosti chápány jako kvalitativní výzkum, ačkoliv se často jedná o dílčí aktivity, jejichž „společným jmenovatelem“ je pouze termín „kvalitativní“.

Kvalitativní technika

Výše uvedenému vymezení kvalitativního výzkumu potom nemůže odpovídat takový výzkumný přístup, v němž sice jsou používány kvalitativní (nenumerní) techniky pro zjišťování údajů a následnou práci s daty, ale liší se epistemologickou pozicí, která pro budování teorie induktivní logický princip nepoužívá. I tento přístup se často nazývá termínem „kvalitativní výzkum“²⁰. Takový přístup je implicitně spojen s deduktivním logickým principem, „kvantitativním“. V něm by mělo být možné ověřit spekulativní „předjímanou“ teorii formulovanou do podoby hypotéz prostřednictvím zjištění získaných například z pozorování a strukturovaných i polo-strukturovaných interview použitím standardních kritérií, která by měla být formulovaná rovněž předem. S formulací kritéria pro ověření hypotéz promítnutých do např. polostrukturovaného interview se v tomto přístupu zpravidla nesetkáváme. Jestliže otázky pro polostrukturovaná interview jsou nesené zájmem badatele o vyřešení „svého“ problému, protože je formuluje on sám předem, nikoliv komunikační partner zkoumaného prostředí, vytrácí se subjektivnost

²⁰ Dr. Paul Drew zabývající se kvalitativní metodologií a konverzační analýzou na Department of Sociology University of York v Anglii, požadoval striktní rozlišování epistemologických pozic. Kvalitativní techniku používanou v tradičním metodologickém přístupu hypoteticko - deduktivním, považoval za zásadně „kvantitativní“ model zkoumání. Stejnou pozici zastává i autor standardní metodologické publikace Miroslav Disman.

a význam přiřádaný těm tématům, které mohou být pro komunikační partnery klíčové. Použití kvalitativní techniky potom nemůže být kvalitativním výzkumem ve smyslu vymezení, které bylo uvedeno výše. Nerozlišení epistemologických pozic vede k nepochopení způsobu realizace výzkumných aktivit, k nejednoznačné roli teoretických východisek zpracovávaných v přípravné fázi výzkumu, rovněž k problémům týkajících se výzkumných souborů (a jejich velikosti) včetně problémů interpretačních a problémů spojených s hodnocením závěrečných zjištění podle jasných kritérií. Pokud není ve výuce zdůrazněno rozlišení, co je kvalitativní výzkum a co je specifikace používané techniky, nejen že studenti nejsou schopni řešit samostatné úlohy, ale nejsou schopni ohodnotit výzkumné úlohy řešené výzkumníky jinými.

Kvalitativní analýza dat

Analýza dat získaných některou z technik kvalitativního výzkumu bez možnosti opakovaného vstupu do zkoumaného prostředí je analýzou dílčí²¹ a nemůže být chápána jako kvalitativní výzkum v jeho celku. Z obecného pohledu by dílčí analýza při opakovaném vstupu do zkoumaného prostředí a při získání nových dat mohla být doplněna či změněna. Je řada výzkumných projektů, kdy je učitelům k dispozici jeden typ dat (záznamů) a tato data jsou analyzována různými metodami (např. biografii, etnografií, diskursivní analýzou, fenomenologickou analýzou). Získaná zjištění potom odpovídají na jiné otázky.

Kvalitativní výzkum může být vyučován až v situaci, kdy jsou studenti schopni rozlišit významy, které dávají jednotlivým tématům osoby náležející do zkoumaného, od významů konkrétních situací, které jim dává on sám. Jinými slovy, když student přestane posuzovat chování výzkumných osob jako komunikačních partnerů a je minimálně schopen popisovat to, co se děje, nikoliv to, co předpokládá, že se asi děje.

Výuka v metodách a technikách orientovaných na kvalitativní výzkumnou strategii obvykle seznamuje posluchače s kvalitativní metodologií a odpovídajícími metodami a technikami zkoumání. Jedná se jak o rovinu teoretickou (objasňuje principy), tak empirickou (jsou seznamováni s konkrétními metodami zkoumání včetně prezentace již realizovaných výzkumů). Důraz je kladen na dovednost posluchačů vést relevantní pozorování a interview, které jsou nutnou podmínkou pro tvorbu dat v této výzkumné strategii. Obvykle zahrnuje témata: Teoretický (paradigmatický) a výzkumný rámec pro volbu postupů pro analýzu dat; úvod do kvalitativní strategie analýzy dat, rozlišení kvalitativní výzkumné strategie a kvalitativní techniky; charakteristiky kvalitativních výzkumů, rozmanitost metod a technik používaných v kvalitativní analýze dat, diagramy přístupů; interakce ve výzkumném prostředí a tvorba dat, pozorování a interview (základní nosné výzkumné metody), badatel a dotazovaný, principy při utváření výzkumné situace. Je řešena problematika autochtonního a heterochtonního přístupu, rovněž tvorba dat ve vybraných metodách kvalitativního výzkumu. Např. zakotvená - „grounded“ teorie obsahující: úvod do metody, procedury kódování (otevřené, axiální a selektivní), včetně příkladů. Dále etnografický přístup, zahrnující etnografické pozorování a interview, metodický postup ve dvanácti krocích. Rovněž je poskytováno seznámení s metodou biografie a narativními postupy, jakož i práce s dokumenty. Je důležité orientovat výuku na shody a rozdíly v uváděných výzkumných metodách, aby studenti byli schopni rozlišit

²¹ Je pouze jednou z charakteristik uvedených v začátku této části.

výhody a nevýhody použitých metod podle toho, zda ta či ona metoda umí odpovědět na jimi položenou výzkumnou otázku.

Integrovaný výzkum a jeho výuka

Integrovaný se od jednostranných, tedy výše uvedených výzkumných modelů, liší tím, že bere v úvahu dynamický systém lidí jako živých bytostí, které struktury systému nejen reprodukuje, ale i průběžně mění. Liší se způsobem tvorby dat, metodickým systematickým zaznamenáváním interakčních situací a analytickým zpracováním získaných údajů. Klíčovým rozlišením od jednostranných přístupů je pro výzkumné aktivity, které jsou realizované v rámci integrovaného přístupu, použití integrovaného psychologického paradigma „prožívání - vědění (o prožíváním) - jednání“ v procesu získávání zdrojových údajů a následně tvorby dat, které je uplatňováno ve všech výzkumných situacích na všechny účastníky výzkumu, i na badatele jako jeho součást. Jedná se o použití triády, která je analogií prostoru. Zatímco pokud použijeme paradigma dyády, „podnět - chování“, jedná se o analogii roviny, nikoliv prostoru. Odtud vyplývá, že prostorové údaje můžeme promítat do roviny, pokud nám technické možnosti nedovolí používat holistické informace. Avšak z roviny či dyády nelze vytvořit bez přidání další dimenze prostor, tedy triádu. Proto integrovaný výzkum nemůže být chápán jako výzkum kvalitativní, resp. tzv. „smíšený“, v němž jsou kombinované (postupně, sukcesivně, případně i paralelně) přístupy kvantitativní a kvalitativní v dílčích výzkumných segmentech širších výzkumných projektů, případně i v jedné výzkumné úloze.²² Integrovaný výzkum získává a používá ve všech interakčních situacích se zkoumanými jednotkami další informační záznamy o výzkumném interakčním kontextu. Je používán zejména v případech kdy z dalších informačních zdrojů z jedné výzkumné situace mohou být zjištěny potenciální rozdíly ve vnímání zkoumaného problému jednak dotazovanými osobami a jednak pozorovateli interakce. Záznamy interakcí slouží k metodickému vyhledání potenciálních disproporcí ve vnímání problému všech participujících na výzkumném šetření v rámci metodicky získaných dat. Jinými slovy metodologii integrovaného společenskovedního výzkumu lze použít v situacích výzkumné interakce při získávání primárních výzkumných údajů od všech účastníků jedné sociální události v terénním výzkumném prostředí. Tato metodologie je vhodná právě pro řešení témat např. jednání sociálních pracovníků, jednání specifických cílových skupin, motivace k povolání apod.

Je však legitimní výstupy integrovaného výzkumu popisovat tradičními technickými prostředky (standardními zprávami kvantitativních i kvalitativních výzkumů). Ale vždy je možné specifické údaje, k nimž můžeme mít přístup díky použitému integrovanému paradigma, vhodným a argumentovaným způsobem využít. Jedná se zejména o záznamy interakcí jak v modelu kvantitativního, tak i kvalitativního přístupu a jejich následné využití či zahrnutí do interpretací. Proto integrovaný výzkumný přístup je schopen standardní výzkumy obohatit o další poznatky, které jsou na základě badatelem povšimnutých jevů zaznamenávány. Je dovedností konkrétních výzkumníků, jak dalece je využijí pro formulování adekvátních interpretací.

²² K tomuto pojetí přispívají publikace, které přerpracovávají a přejímají části prací zahraničních autorů, aniž by principy integrovaného výzkumu byly autory publikací vyzkoušeny. Odkazujeme na model smíšeného výzkumu vyskytujícího se např. v knize Hendla (2005), který neodpovídá (a ani nemůže odpovídat) integrovanému výzkumnému přístupu, neodkazuje na klíčového psychologického paradigma, které je v integrovaném výzkumu používáno.

Pokud budeme hledat analogii tohoto přístupu v zahraniční literatuře, nenajdeme ho, protože integrované psychologické paradigma formuloval český autor M. Frýba²³. V zahraniční literatuře toto „nové“ paradigma k dispozici není. Oprávněnost uvedeného paradigma vychází z pragmatické aktivity, která je spojena s výzkumem a empirickou zkušeností spojenou s poznáváním světa („vnějšího i vnitřního“), jak bude argumentováno následně.²⁴ Zdrojem integrovaného výzkumného přístupu jsou rovněž formy vědění odkazující na poznatky kvantové fyziky, teorie pole, kybernetiky, sémiotiky apod.²⁵ Badatelé integrované paradigma používají intuitivně, o jeho používání pouze nevědí. Varianty ve smyslu ekvivalentních formulací paradigma si uvědomují ti badatelé, kteří terénní výzkumy přímo realizují, případně tomuto způsobu výzkumu dobře rozumějí.²⁶

Výzkumný model integrovaného přístupu je uveden v diagramu 2 a odpovídající elementy metodologického paradigma v tabulce 2.

Tab. 2: Elementy integrovaného metodologického paradigma

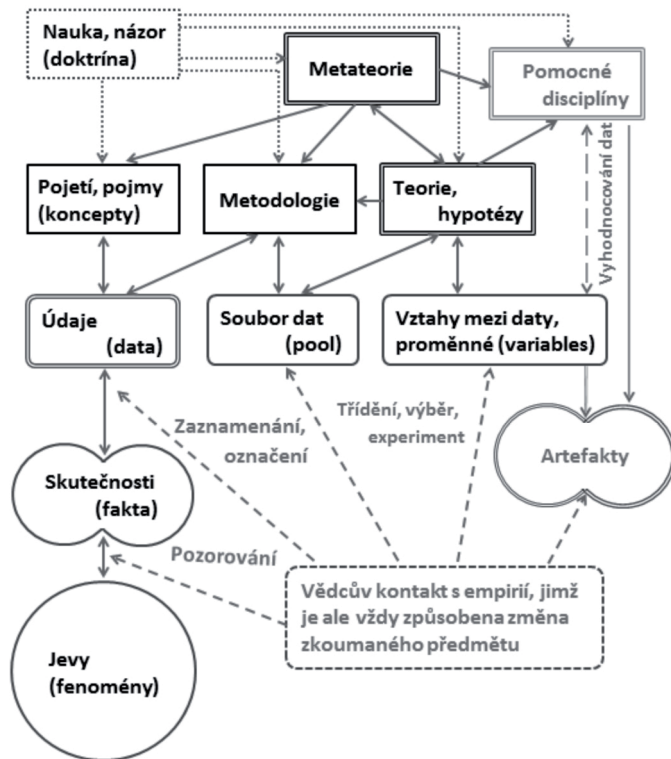
ELEMENTY	INTEGROVANÉ
Epistemologie	Konstruktivistická
Teorie	Systemický přístup, diagram integrovaného výzkumu
Koncepty, tvorba dat, kritéria	Proměnné, kódy – dle výzkumné fáze; interaktivní tvorba dat; možnosti dle jednostranných strategií, vyhledání problémových potencialit, sociální změna, vyřešení problému
kvality výzkumů	
Metody	Např. výzkum jednání, teorie sociálních reprezentací
Úkoly	Např. marginální skupiny v podniku, situace seniorů, vnímání terminálního onemocnění
Autority	Např. Lewin, Maturana, Bateson, Watzlavick, Frýba

²³ Paradigma bylo autorem zveřejněno minimálně v r. 1995 jeho habilitační přednáškou v Brně, tak v dalších publikacích.

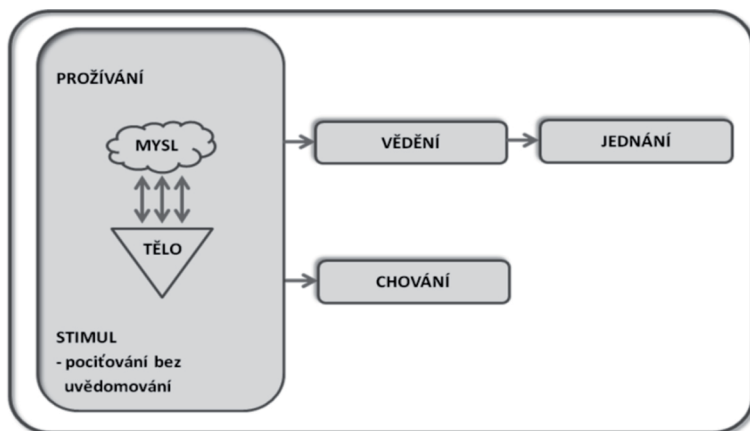
²⁴ Integrované paradigma je empiricky přístupné každé osobě a důvod ho ve výzkumu nepoužívat může být spojeno se skutečností, že ti, kteří ho použijí, nemohou odkázat na žádnou zahraniční autoritu, pouze na tuzemské autory (Frýba 1995, Hájek 2002, Hytych 2008, Loučková 2010, Němcová 1995 a 1996), nebo na vlastní zkušenost (ačkoliv autor paradigma M. Frýba žije ve Švýcarsku, kde dlouhodobě profesně působil).

²⁵ Loučková 2001:318, také 2010: 47.

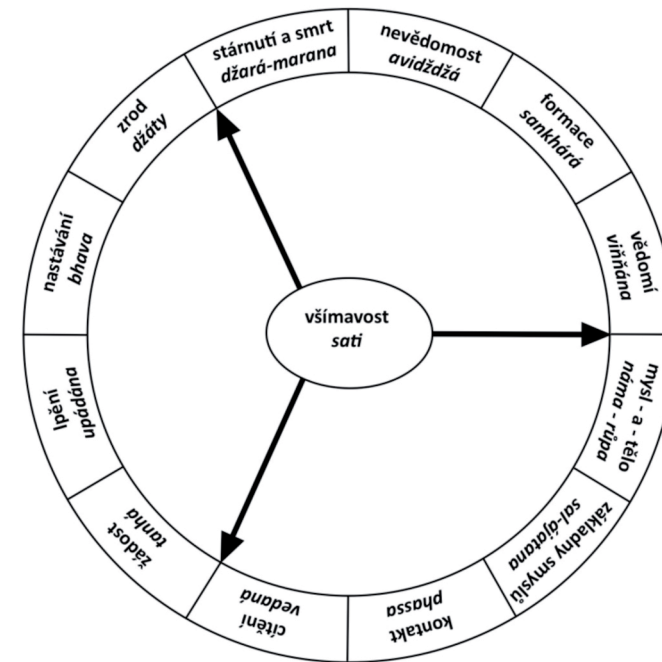
²⁶ Např. Poruba, s. 85, uvádí: „... zaznamenávat, pochopit a následně interpretovat...“. Výrok je ekvivalentní integrovanému výzkumnému paradigma, aniž by bylo explicitně formulováno.



Obr. 2: Výzkumný model integrovaného přístupu (Zdroj Frýba 1995:28)



Obr. 3: Integrované výzkumné paradigma



Obr. 4: Stádia podmíněného vznikání (Zdroj Frýba 1995:106)

Integrované paradigma má v psychologii paralelu v tradičně přijímaném modelu postoje, který předpokládá existenci afektivní, emotivní složky postoje spojenou se vztahy k předmětu postoje, kognitivní (poznávací) složky postoje vyjadřující intenzitu vědomostí o předmětu postoje a konativní složky vyjadřující tendenci k jednání ve smyslu existujícího postoje.

Integrované výzkumné paradigma obsahuje tři vybraná stádia (z dvanácti stádií) procesu tzv. podmíněného vznikání prožívaných jevů (podrobněji např. Frýba 1995:105), které můžeme zaznamenat jednak svými smysly (zrakem, chutí, čichem, sluchem, hmatem) a jednak myslí, která procesy zaznamenávání koordinuje.

Proces podmíněného vznikání, přesněji jeho stádia mohou být zaznamenávána tzv. všímavostí. Schopnost zaznamenat prožívané jevy je závislá na pojmově bezprostředním vztahu toho, kdo zaznamenává, tedy badatele, k empirické skutečnosti jevů. Všímavost je jedním z klíčových faktorů jeho schopnosti nejen jevy zaznamenávat, ale i „sebe řídit“, což je pro výzkumníka jistě schopnost zásadní. Všimání si jevů je nejmenším společným jmenovatelem všimání si tzv. skutečnosti, kterou můžeme definovat jako zaznamenávání či sledování procesů tělesnosti, citění, stavů mysli a jevů mysli, jehož standardní aktivitou je myšlení.²⁷ Integrované paradigma formálně zjednodušuje proces podmíněného

²⁷ Z osobní zkušenosti víme, že mysl může být používána jednak jako nástroj myšlení, což je obvyklá aktivita, ale i jako nástroj všimání si, toho, co můžeme zaznamenat na nejen výše zmíněných smyslech (přesněji smyslových kanálech), ale můžeme zaznamenávat i procesy myšlení jako specifickou aktivitu mysli.

vznikání zvýznamněním těch klíčových stádií, která mohou být zaznamenána každým výzkumníkem, který je zakotven v prožívané skutečnosti, nikoliv v poznání získávaném pouze prostřednictvím pojmů. Proces podmíněného vznikání je uveden v diagramu 4.²⁸

Z diagramu vybíráme stádia, která odpovídají integrovanému paradigma „prožívání – vědění o prožívaném – jednání“, a to stádia umístěná nad a pod šipkou vpravo: „vědění“ reprezentující „vědění o prožívaném“ a „mysl a tělo“ reprezentující „prožívání“, dále stádia „zrod“ reprezentující „jednání“ umístěný na opačné straně diagramu 4. Je zřejmé, že v procesu poznávání skutečnosti dochází k interakcím vždy (v prožívání jako interakci mysli a tělesnosti badatele), jde o úroveň uvědomění si probíhajících interakcí, což vyžaduje trénink, avšak stádia odpovídající integrovanému paradigma lze zaznamenat vždy. Důležité je, že vědomé používání integrovaného paradigma umožňuje rozlišování slova (teoretických pojmů, konceptů, představ badatele apod.) a skutečnosti (empirie, které těmto pojmům odpovídají, v izomorfním slova smyslu, významů komunikačních partnerů, dotazovaných osob).

Integrovaný výzkumný přístup bere v úvahu okolnost, že badatel v interakci s empirií vždy způsobuje změnu zkoumaného předmětu, jevu či procesu a tato změna je reflektována. Data jsou vytvářena prostřednictvím integrovaného paradigma popisováním, interpretacemi a zobecňováním na základě pozorování resp. interview. Pomocí takto vytvářených dat lze budovat teorie v interakci mezi jevy a pojmy, kde interakce je chápána jako dynamický systém. Jinými slovy operace prožívání, vědění a jednání badatele kvalitativně definují psychologická fakta, kterými jsou vytvořená data a tato data se mohou dále zpracovávat kvalitativními (ale i kvantitativními) metodami. Volba integrovaného výzkumného přístupu s převahou kvalitativních (nebo kvantitativních) postupů se děje na základě rozhodnutí o přijetí konkrétní epistemologické pozice podle výzkumného záměru.

Výuku integrovaného výzkumu lze realizovat za předpokladu, že jsou badatelům - učitelům velmi dobře známé obě jednostranné výzkumné strategie (kvalitativní, kvantitativní) a v rámci integrovaného výzkumu mohou jednu převažující také dovedně používat. Zvolená převažující výzkumná strategie bude obsahovat všechny okolnosti, které jsou v jednostranné strategii vyžadovány. Změna nastává prostřednictvím rozšíření vědomostí, dovedností a kompetencí, které jsou získané technikami (zejména psychologickými) umožňujícími rozlišení slovních konceptů a empirických jevů, které označujeme slovem skutečnost. Skutečnost se nedá vymyslet, skutečnosti si lze povšimnout a následně s ní adekvátně pracovat.

2. Jakým výzkumem?

Výzkum vlastních schopností výzkumníka

Použití integrovaného výzkumného přístupu vyžaduje specifické dovednosti a kompetence, které lze trénovat. Výzkum vlastních schopností badatele, přesněji jeho vlastní mysli, se děje prostřednictvím specializovaných postupů dlouhodobě rozvíjejících jejich všímavost a vhled, obojí zaměřené na prožitkovou skutečnost. Klíčovou okolností je, aby byli studenti/badatelé schopni rozlišovat, co je v daném výzkumném kontextu „slovo“ (názvem jevu, pojmovou konstrukcí, teorií) a co je skutečnost (událostí, jevem, empirií, realitou).

Proč je trénink všímavosti a dalších schopností badatele důležitý? Výzkumný pracovník, který jde do terénu provádět rozhovor nebo pozorování, může použít pro záznam interview nahrávací zařízení, záznamový arch či dotazník, v zásadě jakékoliv další pomůcky. Ale to, co by vždy měl použít, je jeho vlastní mysl.

Jak by ji měl použít? Pokud chceme použít nahrávací zařízení jako výzkumný nástroj, v první řadě bychom měli zjistit, zda je připraveno na začátku či na vhodném místě, od kterého chceme nahrávat. Zda je zajištěna správná hlasitost, zda nesmažeme něco předchozího apod. Pokud začneme používat svou mysl, měli bychom udělat také něco obdobného pro její správné vyladění. Pokud se chystáme použít pravítko, měli bychom zkontrolovat, zda není pokroucené. Obdobně bychom měli zjistit, zda mysl není „pokroucená“. Pokud budeme měřit látku na šaty, musíme se přesvědčit, zda metr není špinavý atd. Když budeme používat svou mysl tak, aby se na něco dívala, aby se dívala na skutečnost, měli bychom zkontrolovat, zda sami nemáme mysl znečištěnou představami, vzpomínkami, vlastními problémy, bloumáním apod. Protože když přijdeme k nějaké sociální události se znečištěnou myslí, vidění skutečnosti bude pokroucené. Rovněž bychom měli zjistit, zda naše mysl na výzkumnou situaci vyladěna. Intencionalita vědomí je faktor mysli, který se v prostoru mysli skutečně odehrává. Trénovaná mysl si může povšimnout záměrů jako pohybu či ladění mysli a jako takové je následovat, případně nevhodné záměry opustit.

Základní účinnou metodou, kterou je mysl možno vyladit ke všimání si skutečnosti, je „kotvení ve skutečnosti“²⁹. Jsou čtyři různé roviny skutečnosti, proto je instruováno čtvero zakotvení. Vycházíme ze zakotvení v tělesně prožívané skutečnosti, v té skutečnosti, kterou aktuálně prožíváme pomocí svých pěti smyslů. Toto je nejdůležitějším zakotvením. Druhým zakotvením je zakotvení v cíli, který si klademe, případně v dalších cílech a v jejich smyslu. Provádíme ho tak, že si necháme vybavit, co nás napadá za otázky: „Co chci?“, „Co chci v životě vůbec?“, „A co chci právě teď?“, „Jaký je smysl toho, co tady dělám?“ Pro kompetentní zvládnání výzkumných aktivit je nutným předpokladem jednak zakotvení v tělesné skutečnosti, naše orientace zde a nyní pomocí pěti smyslů, jednak zakotvení ve smyslu budoucích cílů, které jsme schopni si zde a nyní formulovat ve své mysli. Třetím zakotvením je zakotvení v nosných mezilidských vztazích. Jde jak o vztahy k druhým

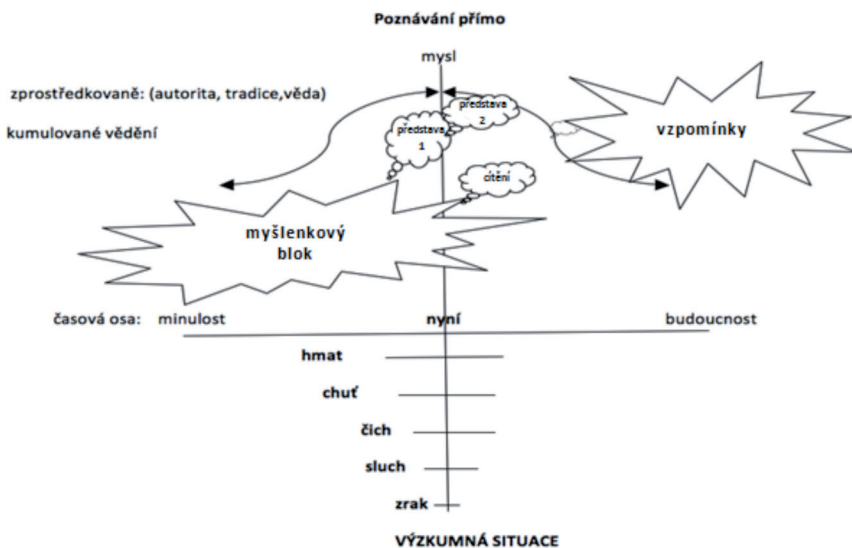
²⁸ Podmíněné vznikání vychází abhidhammy jako psychologického systému uvedeného v publikaci Fryba 1995. Jednotlivá stádia jsou formulována v českém jazyce a v jazyce páli.

²⁹ Poznáváme, že metoda kotvení ve skutečnosti pro anglické prostředí formulovaná jako metoda „přijít ke svým smyslům“ byla instruována v Canterbury magisterským studentům, byla přijata s nadšením a velmi pozitivně. V ČR, Německu či Švýcarsku je metoda známá pod názvem „Máte všech pět pohromadě?“. Autorem metody je švýcarsko-český psycholog M. Fryba, který ji přednesl pro účastníky semináře Návlek dovedností zvládnání života dne 15. 11. 1994 na Filozofické fakultě Masarykovy university v Brně. Učitelé, kteří ji používají, ji samozřejmě modifikují s ohledem na výukové prostředí a skupinu posluchačů.

lidem, které známe a kteří jsou nám sympatičtí, tak i k lidem, se kterými máme problémy. Čtvrté zakotvení je institucionální. „Kam jsem se zapsal?“, „Na kterou fakultu?“, „Do které strany?“ a podobně. Jedná se o institucionální zakotvení, které je definované institucemi, v jejichž rámci děláme, co je od nás očekáváno. Každá instituce vysvětluje skutečnost jiným věděním za jinými účely. Pokud v situaci všímání si pohybů mysli dojde ke komplikacím, např. nepřijemným prožitkům, vracíme se zpět ke svým smyslům a prostřednictvím doteků lze myšlenkové procesy zastavit. Po dovedném zvládnutí „kotvení ve skutečnosti“ mohou následovat instrukce, které všímavost metodicky rozvíjejí.

Poznávání je procesem, jehož výsledkem je poznávané. Poznáváním může být jev, věc, pochopení sociální události, tedy pochopení konkrétní výzkumné situace. Poznávání a poznávané probíhá jako duální proces. Proces poznávání je propojen s jeho výsledkem. Všímání si procesu poznávání a poznávaného v prostoru učebny je pro trénování všímavosti jistě jednodušší než v reálném výzkumu, kdy je výzkumník zahlcen řadou jevů, které není schopen eliminovat, pokud nemá specifické nadání případně nebyl trénován systematicky. Lze si povšimnout, jak dalece je konkrétní výzkumná situace překrývána nejrůznějšími koncepty či představami, které brání jasnému vidění toho, co se aktuálně děje. Problémem může být, že badatel o jevech, které mu brání vidět situaci jasně, ani vědět nemusí, viz obr. 5.

Poznávání a poznávané - proces a výsledek



Obr. 5: Kotvení ve skutečnosti

Co je potřebné vyučovat a tudíž kultivovat nejdříve? To, co je skutečnost a jak je možné se ve skutečnosti zakotvit. Teprve potom následuje kultivace schopností badatele, zejména faktorů řídicích schopností mysli, tedy schopnosti sebeřízení, jejichž cílem je možnost pronikat hlouběji pod povrch zkoumaných věcí, jevů, procesů. Jedná se o pět nejdůležitějších schopností, z nichž klíčovou je všímavost, která umožňuje rozlišení slova a skutečnosti jako aspektu reality označeného tímto slovem, tedy teoretických pojmů a empirických jevů. Z dalších faktorů se jedná o schopnost soustředění, která umožňuje setrvání u předmětu bádání dlouhou dobu bez odklánění a těkání. Zejména v situaci zaznamenávání interakcí může vykulitované soustředění zamezit odbíhání k vlastním původně nereflektovaným představám či předpokladům. Z dalších řídicích schopností se jedná o schopnost úsilí, která vyvažuje soustředění a zajišťuje vytrvalost a dokončení úlohy. Schopnost důvěry rozvíjí vlastní schopnosti badatele ke zvládnutí úkolu. Schopnost moudrosti v souhrnu zajišťuje poznání skutečnosti. Završuje poznání souvislostí, adekvátní interpretace reflektující představy badatele a zjištění získaná z interakcí v terénu.

Každý výzkum je výzkumem integrovaným, jestliže je zaměřen na poznávání sociální skutečnosti v celém kontextu; jestliže jsou vedena relevantní interview a současná pozorování výzkumného kontextu (prostředí, osob přítomných či zmiňovaných); jestliže jsou rozlišována sdělení komunikačního partnera od (i vnitřních) komentářů badatele, tyto události jsou systematicky zaznamenávány a pro tvorbu dat je použito integrované paradigma.

Principy integrovaného výzkumného přístupu byly v akademickém roce 2012/2013 mnou vyučovány v průběhu tří samostatných seminářů doktorského studijního programu v rámci dílčí části projektu: „Role výzkumníka v různých typech výzkumu.“ Na seminářích se ukázala velká obtížnost, která je spojena s pochopením a následným použitím integrovaného výzkumného psychologického paradigma zvláště pro ty studenty, kteří jsou zvyklí výzkumné postupy pouze teoreticky studovat. Používání integrovaného výzkumného přístupu je založeno na metodicky rozvíjeném sebe-zkušenostním pojetí, neboť nemůže být pochopeno pouze prostřednictvím studia textů. Použití integrovaného paradigma je závislé na osobním nadání studentů - výzkumníků a jejich schopnostech a dovednostech vidět jevy, s nimiž mohou být výzkumníci v reálných výzkumných situacích konfrontováni vzhledem k osobní rovině kultivace schopností a dovedností jednotlivých studentů - výzkumníků.

3. Závěr

Cílem výzkumů ve vědách o člověku je poznání předmětu výzkumu včetně odpovídajícího kontextu. Poznání prostřednictvím integrovaného výzkumu vede k respektu ke skutečnosti takové, jaká je, zahrnuje a reflektuje interakce, které se v průběhu výzkumných aktivit mění, jinými slovy udržuje kontakt s měnící se skutečností. Integrovaný výzkum obohacuje standardní kvantitativní a kvalitativní výzkumné postupy a je budoucností výzkumných postupů ve vědách o člověku.

Literatura:

- Disman, M. (1993) *Jak se vyrábí sociologická znalost*. Praha: Univerzita Karlova.
- Frýba, M. (1995) *Psychologie zvládání života*. Brno: Masarykova univerzita.
- Hájek, K. (2002) *Tělesně zakotvené prožívání*. Praha: Karolinum.
- Hendl, J. (2005) *Kvalitativní výzkum*. Praha: Portál.
- Hytych, R. (2008) *Smrt a nesmrtelnost*. Praha: Triton.
- Loučková, I. (2010) *Integrovaný přístup v sociálně vědním výzkumu*. Praha: SLON.
- Loučková, I. (2001) Směrem k integrovaným strategiím nejen ve výzkumu v sociální práci. *Sociologický časopis*, vol. 37, no. 3, s. 313-328.
- Morse, J.M. (1992) *Quantitative health research*. Newbury Park, CA: Sage Publications.
- Němcová, M. (1995) *Individuální a sociální reprezentace v psychotopu*. Dílčí výzkumná zpráva grantového projektu GAČR č. 406/95/1329. Brno: Masarykova Univerzita.
- Němcová, M. (1996) *Sociální reprezentace psychiatrie, psychiatrické léčby a lidských práv pedopsychiatrických pacientů a jejich rodičů*. Přednáška pro 17. celostátní sympozium Duševní zdraví dětí a mládeže v Brně, 22. a 23. listopadu 1996.
- Poruba, J. (2012). Bieda (nielen) post-socialistických humanitných vied alebo prečo vlastne robiť kvalitatívne výskumy? [Abstract]. *Zborník abstraktov a program konferencie*, Fakulta sociálnych a ekonomických vied UK, Bratislava, 23. – 24. Január 2012.
- Strauss, A.; Corbin, J. (1990) *Basics of Qualitative Research. Grounded Theory, Procedures and Techniques*. London: Sage

Sociální práce očima klientů

Mgr. Eva Nedomová, Mgr. Ing Iva Tichá

Abstract³⁰: *Social work is a very broad topic. We could find many definitions in the literature and each from these definitions emphasizes different aspects of social work. The paper presents partial results of the research, which was realized at the Faculty of social studies of University of Ostrava within the project "Enhancing scientific research team of the University of Ostrava." The paper used the results of two sub-teams. That first one is interpreting about the "families with children" and the second one about "seniors at risk of poverty". Both subteams met with themes of social work and social workers during data collection.*

In the first part of this paper summarizes the views of older people on social work and social workers. Seniors opinions were obtained through qualitative research strategy, ie. the biographical narrative interview, distinguishing between the individual positions of social workers. The second part presents the results of quantitative research. Data were obtained through structured interviews. An analysis of the interviews showed that respondents perceive social work, like seniors, at several levels. First, at a general level (to help someone cope) or as specific activity on a purely practical level (specific services, specific activities, monitoring of the family, fill out forms, provide benefits, etc.).

Abstrakt: *Sociální práce je velmi široké téma. V literatuře lze nalézt mnoho definic, kdy každá zdůrazňuje odlišný aspekt sociální práce. Příspěvek prezentuje dílčí výsledky výzkumu, který byl realizován na Fakultě sociálních studií Ostravské univerzity v rámci projektu „Rozšíření a rozvoj vědeckovýzkumného týmu Ostravské univerzity, Fakulty sociálních studií“. Článek předkládá dílčí výsledky dvou subtýmů. První subtým se zaměřuje a „rodiny s dětmi“, druhý pak na „seniory ohrožené chudobou.“ v průběhu sběru a analýzy dat se oba subtými setkali s tématem sociální práce.*

První část příspěvku shrnuje názory a pohled seniorů na sociální práci a jak jí vnímají. Pohled seniorů na sociální práci byl získán zas využití kvalitativní výzkumné strategie prostřednictvím narativních biografických rozhovorů. V druhé části jsou prezentovány výsledky, jež byly získány v rámci kvantitativního výzkumu. Ke sběru dat byl využit strukturovaný rozhovor. Analýza získaných dat ukázala, že jak rodiny s dětmi, tak senioři vnímají sociální práci na několika úrovních. Jednak na obecné úrovni (pomoci, poradit), tak na úrovni konkrétních, čistě praktické úrovni (specifické služby, konkrétní aktivity, monitorování rodiny, vyplňování formulářů, poskytování dávek aj.).

Key words: social work, clients, seniors, families, research.

Klíčová slova: sociální práce, klienti, senioři, rodina, výzkum.

³⁰Text vznikl v rámci realizace projektu Rozšíření a rozvoj vědeckovýzkumného týmu Ostravské univerzity, Fakulty sociálních studií, číslo projektu: CZ.1.07/2.3.00/20.0080, který je spolufinancován Evropským sociálním fondem a státním rozpočtem České republiky

Úvod

Sociální práce je obor s velmi specifickým a přitom velmi obtížně definovatelným zaměřením, který stojí na specifických hodnotách jako solidarita, lidská práva, sociální spravedlnost aj. Jejím hlavním cílem je pomoci uživatelům sociálních služeb, aby vedli ve společnosti spokojený a šťastný život. Laická populace se nikdy nesetkala s rozsáhlými akademickými definicemi týkající se sociální práce a sociální pracovníky vnímá na základě osobní nebo sdílené zkušenosti.

V příspěvku budou prezentovány parciální výsledky výzkumu dvou subtýmů „rodiny s dětmi“ a „senioři ohrožení chudobou“. Oba subtýmy se v průběhu získávání dat krom prioritně zkoumané chudoby a ohrožení chudobou setkaly s tématy sociální práce a sociálních pracovníků. V rámci příspěvku se nejdříve zaměříme na představení sociální práce na základě odborné literatury, popíšeme metodologii získávání dat v obou subtýmech a následně svou pozornost zaměříme na získána data a jejich interpretaci.

1 Sociální práce

Definovat sociální práci není jednoduché, v odborné literatuře můžeme najít široké množství definic sociální práce. Dalo by se říci, kolik existuje autorů, tolik existuje definic. Na toto upozorňují i Novotná a Schimmerlingová (1992), dle kterých prozatím neexistuje jediná, všeobecně platná definice sociální práce. Na toto poukazuje také Navrátil (in Matoušek, 2007), dle kterého i nadále přetrvávají nejasnosti týkající se povahy, účelu i kompetencí sociální práce.

Pro ilustraci lze uvést např. definici Mezinárodní federace sociálních pracovníků, dle které „sociální práce podporuje sociální změnu, řešení problémů v mezilidských vztazích, posílení a osvobození lidí za účelem naplnění jejich osobního blaha. Užívají teorie lidského chování a sociálních systémů, sociální práce zasahuje tam, kde se lidé dostávají do kontaktu se svým prostředím. Pro sociální práci jsou klíčové principy lidských práv a společenské spravedlnosti³¹.“ Jinou definici nabízí Matoušek (2008a s. 200 – 201), který uvádí, že sociální práce je „společensko-vědní disciplína i oblast praktické činnosti, jejichž cílem je odhalování, vysvětlování, zmírňování a řešení sociálních problémů (chudoby, zanedbávání výchovy dětí, diskriminace určitých skupin, delikvence mládeže, nezaměstnanosti aj.). Sociální práce se opírá jednak o rámec společenské solidarity, jednak o ideál naplňování individuálního lidského potenciálu. Sociální pracovníci pomáhají jednotlivcům, rodinám, skupinám i komunitám dosáhnout způsobilosti k sociálnímu uplatnění nebo ji získat zpět. Kromě toho pomáhají vytvářet pro jejich uplatnění příznivé společenské podmínky. Sociální práce je hlavním přístupem při zprostředkování sociální pomoci.“

Jak je z uvedených definic patrné, sociální práce představuje jak praktickou činnost, tak i společensko-vědní disciplínu. Tak, jako jiné společenskovední obory, má i sociální práce své metody a teoretické koncepty, o které se opírá a které pomáhají sociálním pracovníkům orientovat se v sociální problematice (Novotná, Schimmerlingová, 1992). Podle některých autorů, např. Matoušek (2008b), Řezníček (1994), Reid (1992), Novotná

³¹ <http://socialnivevue.cz/item/definice-socialni-prace>

a Schimmerlingová (1992), je základním nástrojem sociální práce vztah mezi klientem a sociálním pracovníkem. Řezníček (1994) zdůrazňuje, že pro kvalitní socioterapeutický vztah je nezbytná empatie, vřelost, opravdovost, tvořivost a flexibilita ze strany sociálního pracovníka. Navrátil (2001) taktéž upozorňuje, že klient by se měl ve vztahu cítit akceptován, sociální pracovník by měl ke klientovi přistupovat bezpodmínečně, tedy bez subjektivního hodnocení. Jak tedy můžeme vidět, profese sociální práce klade na pracovníka specifické požadavky. Tyto požadavky se nedotýkají jen odborných znalostí a dovedností, ale i osobnostních předpokladů.

2 Metodologie získání dat

Oba výzkumné subtýmy využívaly v průběhu získávání dat odlišné výzkumné strategie. Subtým „senioři ohrožení chudobou“ vycházel z kvalitativní výzkumné strategie, kdežto subtým „rodiny“ z kvantitativní. Rozdílným výzkumným strategiím samozřejmě odpovídají také rozdílné užité metody výzkumu.

2. 1 Subtým senioři ohrožení chudobou

Výzkumný soubor

V subtýmu „senioři ohrožení chudobou“ bylo průběhu 15-ti měsíců členy výzkumného týmu realizováno 30 narativních biografických interview³² se seniory, kteří byli dotazováni na životní podmínky v seniorském věku (po odchodu do důchodu), jejich chudobu či ohrožení chudobou a strategie, jak tuto situaci zvládají. Za seniora byl v našem výzkumu považován člověk, který má více než 60 let. Přestože byly osloveny všechny organizace z registru sociálních služeb, kontakty a doporučení na jednotlivé seniory byly získány prostřednictvím sociálních pracovníků úřadů městských obvodů, (Moravská Ostrava a Přívoz, Mariánské Hory a Hulváky, Slezská Ostrava) a neziskových organizací Armáda spásy, Charita. Kontaktování výzkumného souboru bylo realizováno jako záměrný účelový výběr instituce (Miovský, 2006). Protože většina kontaktů byla získána prostřednictvím institucí poskytujících sociální služby, většina již měla zkušenosti ze setkání se sociálními pracovníky s různým pracovním zařazením. (úřední, pečovatelská služba, pracovníky poraden apod.). Z tohoto důvodu lze považovat naše komunikační partnery zároveň považovat za klienty, kteří mají zkušenosti se sociální prací. Vzhledem ke skutečnosti, že se jednalo o narativní biografické interview týkající se životní situace se problematika sociální práce a sociálních pracovníků.

Sběr dat a zpracování dat

Senioři, kteří byli členům subtýmu doporučeni a přislíbili další spolupráci, byli následně kontaktováni členy subtýmu. V průběhu prvního, většinou telefonického rozhovoru

³² Narativní biografický rozhovor, jeho základní charakteristikou je, že dotazovaný respondent je ponechán, aby volně vyprávěl na téma určené výzkumníkem, aniž by se mu kladly přímé otázky. Tento typ rozhovoru je založen na předpokladu, že volně vyprávění odhalí subjektivní zkušenosti, které by prostřednictvím přímého dotazování zůstali skryté. Biografie – napsaná historie života jedince (Hendl, 2008)

byli senioři informováni o tom, jak bude rozhovor probíhat a byla s nimi dohodnuta návštěva v konkrétní den a čas. V několika případech stalo, že původně plánovaná schůzka neuskutečnila z časových či zdravotních problémů seniora. Tato fáze byla časově náročná a komplikovaná, zejména proto, že při telefonním kontaktu je velmi obtížné získat důvěru.

Rozhovory se seniory byly nahrávány na diktafon a následně přepisovány v programu F4. Zároveň byl ke každému rozhovoru připraven zápis z průběhu rozhovoru a rozhovor se samozřejmě odrazil ve výzkumném deníku. Jednotlivé rozhovory byly následně analyzovány.

Mezi tématy, která senioři často opakovali, se objevovala témata bydlení, šetření rodiny a sociálních pracovníků.

Dílčí interpretace

Při zpracování rozhovorů vyplynulo, že námi oslovení senioři vnímají sociální pracovníky ve třech rovinách:

- a) jako zaměstnance městských obvodů, tedy exekutivní úředníky, kteří mají rozhodovací pravomoci,
- b) jako pečovatele, se kterými se denně setkávají, mohou se na ně kdykoli obrátit,
- c) jako na pracovníky neziskových organizací.
- d) „zaměstnance městských obvodů, tedy exekutivní úředníky, kteří mají rozhodovací pravomoci“

S těmito úředníky se námi oslovení senioři setkali obvykle ve velmi tíživé životní situaci, například ve chvíli, kdy byli bez domova, neměli dostatek financí na zaplacení nájemného, nebo se již potýkali s dluhy. V takovéto situaci většina seniorů spoléhala na to, že jim bude nabídnuto řešení jejich tíživé situace, zejména proto, že velkou část svého života považovali „národní výbor“ za orgán s rozsáhlými kompetencemi, který by měl pomáhat lidem v nelehkých životních situacích, a zároveň jako orgán, který disponuje rozsáhlým bytovým fondem. Prioritním tématem, které senioři řešili se sociálními pracovníky městských obvodů bylo bydlení, a to v kontextu snahy o získání obecního bytu, případně bytu v domově s pečovatelskou službou. Senioři svou situaci obvykle prezentovali jako problém bydlení a ne nedostatku financí. Situace, jak s nimi bylo jednáno na úřadech městských obvodů, byla pro mnoho komunikačních partnerů velmi stresující a ponižující.

R2 (862) A tak neměli mě kde jinde místo, jen tam, na té ubytovně. Tak mě sociálka dala to.(875) A to je spíš ten, to je prý nejhorší v tom Přívoze ubytovna.

R4 (333 - 336) Chodila jsem za panem M a potom aji za starostou. Byla jsem no. No dostala jsem se tu, na to jsem šťastná.

R 20 (51) Pak jsem tam začala chodit, protože jsem věděla, že to opravdu neutáhnu ten byt, to strašně zdražili.

R16 (38 – 41) *Tak jsem si dala žádost, ale můžu vám říct, že se strany K to nebylo moc vstřícné, protože mě říkala, že za mě nebude řešit moji bytovou situaci. I když já jsem nechtěla, já jsem vracela byt. Já jsem nechtěla řešit bytovou situaci. A že budu muset čekat aspoň tři až pět let a že to není tak jednoduché a já jsem nechtěla ani jít sem.*

Práci sociálních pracovníků senioři nehodnotí jako celek. Výroky se často váží k jedné konkrétní osobě, která se chovala necitlivě, nebo jejich chování senioři jako necitlivě vnímali. V rozhovorech byly zaznamenány také výroky, které práci sociální práci úředníků městských obvodů vnímají jako čistě pozitivní, a protože se několik rozhovorů odehrávalo v jednom městském obvodu, vyskytují se i stejná jména chválených sociálních pracovníků. Na škodu je, že výzkumník nemá žádnou možnost o těchto výsledcích výzkumu informovat městský obvod a zajistit tak ocenění nebo poděkování těmto lidem.

R5 (158-161) *I to vedení, prostě jo ten pan M., to je chlap k nezaplacení, fakt. (164). Po všech stránkách, veselý, fajný, prostě snaží se, jak on ty babky opečovává.*

R 17 (205) *Já ví, že jsem se šla na tu sociálku zeptat. (208) Jako jsem se ptala, jestli by byla možnost, tady získat a nejdřív mě to přišlo hrozně moc k smíchu. Vono to nebylo k smíchu, ale to byl smích k pláči. Ta úřednice se mě ptala jak dlouho bydlíte s dcerou. Protože já jsem jí říkala, že bych se ráda osamostatnila a já jsem jí řekla 14 dní. Ona říkala a to čtrnáct dní a už toho máte plný zuby? Říkám mám.*

(214) *No ta paní na té sociálce, sepsala se mnou všechno možný a to k tomu je potřeba různých papírů ... No tak potom teda volali, jestli ještě mám zájem, tak že bych se mohla nastěhovat.*

(231) *Tak že bych byla nadšená, že jsem tady, no pro mě to domov teda není.*

Některé problémy, které senioři popisovali, byly založeny také na jejich vlastní nerozhodnosti. Například, kdy následně po podání žádosti o pomoc, nabídnutou pomoc sociálního pracovníka odmítnou. Tuto situaci například ilustrují následující výroky:

R19 (96) *No a tak jsem zažádala v Hrabůvce o ten domov, no tak mi to dali.... (99).... asi po roce volala ta paní, už z toho sociálního, a že jestli to je. Já říkám, ježíš to teď ne, já říkám, já jsem tehda ještě zas začla dělat. (102- 104) Já říkám, nechme to na příští rok. Já říkám, jaksik se cítím dobře, nechcu to. No jak jsem šla za rok, tak se mnou vybilila, že nemám na nic nárok, a že jsem soběstačná a že konec. Vůbec se se mnou nechtěli bavit na té sociálce.....*

Jako jednu z nejhorších senioři popisovali situaci, kdy je sociální pracovníci odkázali na pomoc vlastních dětí a rodiny. Z mnoha rozhovorů je zřejmé, že jednou z největších obav, se kterými se senioři potýkají, je obava, že budou svým dětem „na obtíž“. A proto odkázání sociálních pracovníků na vlastní děti, přestože mnoho let pracovali a odváděli daně, považují za velmi ponižující.

R20 (164) *Já jsem šla na národní výbor nebo obecní úřad, že mi to nevychází, ale ona mi říkala, máte děti, ať vám pomůžou. Jsem šla s brekem od ní. Jsem si říkala, panebože taková nechota? To jsem té paní řekla.*

Situace jednoho z komunikačních partnerů komplikovanější a tíživější tím, že svého syna mnoho let neviděl a snažil se jej najít. Přestože netušil, jak se se synem kontaktovat, byl úředníci odkázán na jeho pomoc.

R21 (428 – 429) *Jo a ta, sociální pracovnice mi řekla, vy máte syna, proč se o vás nepostará. Ne, jako, jako všeobecně, ale tak, dál. Říkám, ano, souhlasím s váma, ale kde ho mám hledat, a jakto, že vy to nevíte. A říkám, kde ho mám hledat? Mi nikdo, včera jsem tam, tamto vzal a někdo mi řekl, to musíš sám, a kde?*

b) *„pečovatele, se kterými se denně setkávají, mohou se na ně kdykoli obrátit“*

Sociální pracovníci, kteří přicházejí se seniory do každodenního kontaktu, byli komunikačními partnery, na rozdíl od předchozí skupiny, vnímání odlišně.

R 1 (577 - 581) ... *Oni to zařizují..... Já jim tam nechávám všechno... jedině když potřebuju nějaké peníze, tak si tam zajdu*

R5 (76) *Holky mi chodily, chodily mi hodně pomáhat. Já jsem vždycky zavolala, byly ochotné.*

(345) *Tak se těma holkama vycházím velmi dobře.*

R5 (309 - 318) *No a doposavad i ta prostě ta vedoucí, která tu byla ta paní M. To je též děvucha k pohledání opravdu. Ta se hodí pro tuto práci, organizační prostě má schopnosti. Neuvěřitelné, fakt šikovná holka. S každým má pochopení, hned vyřídí, zařídí a taková.*

R22 (113) *No, Novák, s Renátou, s Terezou, ti nám pomáhají³³ A voni si toho neváží, ti lumpové někteří, no, já dělám tady pomalu všechno, hlavně tady topím, přes zimu, no....*

c) *Sociální pracovníci z neziskových organizací*

V námi realizovaném výzkumu bylo jen 10 komunikačních partnerů, kteří byli klienty neziskových organizací. Tito klienti neziskových organizací ve svých vyprávěních často porovnávali nebo zmiňovali informace o sociálních pracovnících městských obvodů, kteří jim službu neziskové organizace zprostředkovali.

R1 (1005) *No a jela jsem tady s paní Elenkou, se sestřičkou do Přivozu pro ty věci. Bo já jsem tam měla hodně věcí.*

R 11 (185) *No, dostala jsem se na ten azylový dům, potom na to bydlení, protože mě sociální pracovnice řekla: „Nechcete si dát žádost k nám na bydlení?“ A já říkám, no, tak mě to připadalo hrozně jako jo, azylový dům, já měla veškeré zařízení, nábytek, oblečení, všechno jsem měla uskladené ve skladišti.*

R 21 (168 - 170) *Všecka čest, nemám žádné dluhy, anebo nic, jo. Akorát mi přijdou penízky, nebo něco, že tak vždycky jdu za šéfem, nebo za děvčatama... vyinkasuje, ještě mi dá, ale na nic nedám dopustit, esli to je ředitel, nebo ty dvě, nedám dopustit.*

R2 (189) *takže prakticky na mě ještě prodělávají. Že to tu platijou.*

R2 (1081) *No a takové povídání co má sociálka na srdci, nebo kdo má narozeniny se přeje a tak.*

Jeden z komunikačních partnerů se o službách neziskové organizace dozvěděl od kamarádů (pravděpodobně bezdomovců), kteří se ocitli ve stejné životní situaci.

³³ Veškerá jména uvádění v článku byla změněna

R21 (86) *pojd' s náma na polívku, tak jsem šel, do Přivozu, a tam jsou ty sestřičky. (88) Jo, tak to, a tam jsme prostě, já jsem nevěděl nic, zjistili, ona mi ta sestra říkala, Lojzo, ty se mi moc nelíbíš. ... (89) No a tak mě vzala s sebou, prostě ta sestra, do špitála, prostě do Poruby...*

(95) *A pak jsem už byl, pak mi p.. řekli, ta sestra mi řekla, že tady je volné.*

Méně časté jsou kontakty seniorů se sociálními pracovníky neziskových organizací. Pouze jediná seniorka se pravidelně setkává se sociálními pracovníky neziskové organizace mimo ubytovací zařízení. Jedná se o poradnu, která pomáhá lidem, kteří řeší dluhovou problematiku.

R 11 (234-236) *Takže se snažím být- vždycky se vším se vyrovnat a chodím tam za děvčaty, ona říká: „Já vidím, že vy máte snahu. Vy se snažíte všechno řešit, nic nenechat náhodě. Všechno řešíte. A to je pro vás velké plus.“*

R11 (355 -361) *Je v Ostravě diecézní ehm poradna, to je jako- dalo by se říct katolická, nebo prostě je to- ee no diecéze, no. Diecézní poradna. Takže tam jako. A tam jsou- tam je i právníčka a tak právě tam to je bezplatné, jo. Takže když potřebuju něco sepsat, nebo poslat někde mejl, tak jdu tam, tam mi to holky sepíšou, právě že mám jít do Vítkovic ještě sepsat si zasek, protože pan exekutor mi napsal nějaký dopis, že dostal sice moje všecko, trestní oznámení, všechno, ale že tam jsou nějaké nesrovnalosti, takže zas musím jít do Vítkovic na charitu, aby mi to tam děvčata napsaly, protože on to chce.*

Celkově lze zmínit, že u seniorů převažuje spokojenost, která je prezentována v narativních rozhovorech. Mnoho seniorů přes počáteční obtíže svůj problém vyřešili ke své spokojenosti.

2.2 Subtým „rodiny“

Prezentované výsledky výzkumu „subtýmu rodiny“, představují analýzu dílčí části výzkumu, zaměřeného na možnosti zvládnutí chudoby rodinami ohroženými chudobou a rodinami, které se již v chudobě ocitly. Z tohoto důvodu výzkumná strategie, výběr respondentů, užití metodologické postupy a techniky odpovídají potřebám základního³⁴ výzkumu, tj. výzkumu zaměřeného na strategie zvládnutí chudoby. Získaná data o sociální práci tak představují jen dílčí část rozsáhlejšího celku.

Výzkumný soubor

Výběr respondentů představuje v každém výzkumu klíčovou úlohu. V rámci našeho výzkumu jsme využili kombinaci dvou metod a to metody záměrně účelového výběru a metody sněhové koule³⁵. Záměrný (účelový) výběr dle Pattona (in Mioviský, 2006

³⁴ Reichel (2009) uvádí, že základní výzkum je ten, jehož výsledky přispívají k rozvoji samotné vědy. Ať již po stránce metodologické výbavy či teoretického poznání. Základní výzkum bývá též označován jako primární či akademický výzkum.

³⁵ Hendl (2008) popisuje techniku sněhové koule (snowball) jako jeden z možných způsobů výběru respondentů/komunikačních partnerů. Stojí na principu, že další nový respondenti/komunikační partneri jsou kontaktováni na základě doporučení předchozího respondenta/komunikačního partnera

str. 135) je „postup kdy cíleně vyhledáváme účastníky podle jejich určitých vlastností. Kritériem výběru je právě vybraná (určená) vlastnost (či projev této vlastnosti) nebo stav [...]znamená to, že na základě stanoveného kritéria cíleně vyhledáváme pouze ty jedince, kteří toto kritérium (nebo soubor kritérií) splňují a současně jsou ochotni se do výzkumu zapojit.“

Výběrový soubor byl definován tak, aby korespondoval s cíli výzkumu (Punch, 2008). V našem případě za základní proměnné (znaky) určeny rodiny³⁶s minimálně jedním dítětem do 15-ti let. Zda se jedná o rodinu úplnou či neúplnou, počet dalších dětí a členů domácnosti nebyl rozhodující. Komunikační partneři byli kontaktováni na základě doporučení neziskové organizace, u kterých bylo možné předpokládat, že pracují s popsanou skupinou obyvatel, a prostřednictvím získání kontaktů od předchozích respondentů za respektování stanovených kritérií. Popsanými metodami se podařilo získat cca 300 kontaktů, které byly získány různými způsoby.

Ke sběru dat byla využita metoda řízeného (strukturovaného) rozhovoru za využití strukturovaného dotazníku s otevřenými i uzavřenými otázkami. Dotazník byl zkonstruován pro potřeby základního výzkumu, zaměřoval se na několik oblastí, z nichž jedna byla i sociální práce. Otevřené otázky zaměřující se na sociální práci tvořili tedy jen dílčí část širokého spektra otázek mapující celkovou situaci rodin. V rámci strukturovaného rozhovoru byly respondentům položeny následující otevřené otázky, „Co je podle Vás sociální práce, co si pod tímto pojmem představujete?“, V rámci výzkumné studie bylo realizováno 262 rozhovorů. Pro účely tohoto článku byly otevřené otázky analyzovány pomocí kvalitativních postupů. Tedy cílem nebylo nabídnout statistická výstupy, ale identifikovat, jak klienti sami definují sociální práci. Všechny odpovědi byly doslovně přepsány a následně analyzovány. K analýze bylo využito otevřené kódování dle Strause a Corbinové (1999) Získané kategorie data byly dávány do souvislosti a vzájemných vztahů.

Interpretace dat a vybrané výsledky

Z analýzy rozhovoru vyplynulo, že respondenti definují sociální práci v několika rovinách. Jednak na obecné úrovni (pomoc někomu, poradit) či, jako konkrétní aktivity na ryze praktické úrovni (konkrétní služby, konkrétní činnosti, kontrolovat rodiny, vyplnit papíry, zajistit dávky aj.).

Někteří respondenti definují sociální práci z pohledu mezilidských vztahů či povahových vlastností daného pracovníka. V několika případech respondenti sociální práci spojovali s danou, konkrétní organizací, službou či pracovníkem, jež se pro ně stává synonymem sociální práce. Někteří respondenti vnímali sociální práci z dvojího protikladného úhlu, jako pomoc a zároveň jako kontrolu. Z výzkumu vyplynulo, že respondenti zaměřují sociální práci a veřejně prospěšné práce.

³⁶ Podle Matouška (2010) lze v současnosti rodinu definovat spíše jako rodinné soužití, které je založeno na citových vazbách dospělých členů. „V současnosti totiž v zemích patřících do naší civilizace existuje množství forem rodinného soužití zahrnující všechny myslitelné kombinace biologického příbuzenství, legalizovaných i nelegalizovaných vztahů mezi dospělými a dětmi či mezi samotnými dětmi“ (Matoušek a kol., 2010, s. 13).

a) Sociální práce jako „Pomoc“

Sociální práci jako pomoc respondenti vnímali ve dvou kontextech, a to **pomoci někomu** a **pomoc s něčím**.

Pomoci někomu - definovali jednak v obecné rovině, tedy pomoc lidem, bez spojení s konkrétními osobami. Anebo naopak, jako pomoc „potřebným“, kdy za tyto potřebné spontánně označovali zejména osoby bez domova, nezaměstnané, zdravotně postižené, seniory, menšiny, týrané ženy a osoby chudé.

př. ...*“pomoc potřebným lidem na ulici, postiženým, nemocným...”* ...*“pomoc potřebným a nezaměstnaným...”*; ...*“pomoc lidem bezmocným a zdravotně postiženým...”*; ...*“když je doma někdo bije...”*

Pomoc s něčím - vymezovali nejen ve smyslu, pomoci s konkrétní danou činností nebo problémem (s úředními věcmi, pomoc s vyplněním dokumentů, doprovod k lékaři, pomoc nalézt bydlení, ale mnohdy také „pomoci ke svépomoci“ či „pomoc ve smyslu podpory“, což ilustrují následující výroky: ...*“pomoc lidem, aby se postavili na vlastní nohy...”*; ...*“pomoc osamostatnit se a zapojit do života...”*; ...*“že jim nebude do všeho mluvit, nebude je vodit za ručičku...”*

b) Sociální práce jako „poradenství“

V mnoha případech respondenti definovali sociální práci jako poskytování rad. Nežádka kdy popisovali poskytování rad a pomoc, jako dvě neoddělitelné součásti. „pomoc a rada“ ...*“pomůže, poradí, vysvětlí...”*; ...*“pracovnice, co radí a pomáhají lidem...”* Stejně jako pomoc, i poskytování rad vnímali ve dvou rovinách, a to jako obecnou aktivitu bez konkretizace oblastí, ve které potřebují poradit, nebo naopak, poskytování rad v konkrétních přesně vymezených oblastech. Tyto oblasti většinou byly spojovány zejména s péčí o děti, zdravotním stavem či vysvětlením nároků respondentů ...*“poradenství ohledně dětí...”*; ...*“řešení problému v rodině...”*; ...*“radí při potížích, radí se zdravotním stavem, jak zdravě vařit...”*; ...*“vysvětlí, na co máte nárok, my to nevíme...”*

c) Sociální práce jako „Úřednictví a kontrola“

Respondenti popisovali sociální práci jako administrativní činnosti a práci v kanceláři, nežádka pak ve spojení s konkrétní pracovníci, se kterou měli osobní zkušenost. Pro mnohé respondenty sociální práce, zejména na úřadech, znamená kontrolu, dávanou do kontextu převážně s dětmi ...*“chodí na úřad něco hlásit...”*; ...*“zjišťování školní docházky...”*; ...*“pracovnice co mě kontrolují, jak se starám o děti před rozvedem...”*, ...*“když děti nechodí do školy, vezme je z domu...”* a nebo spojují sociální práci výhradně s výplatou sociálních dávek, ...*“člověk který pomůže se sociálním zabezpečením...”*; ...*“rozdávání dávek...”*.

d) Sociální práce jako „ Sociální služba“

Pro respondenty je sociální práce synonymem sociální služby, či dané konkrétní organizace, přestože tyto dva pojmy nelze považovat za synonyma. V této souvislosti respondenti sociální práci nejčastěji definovali jako neziskové organizace, charitu, azylové domy nebo dle zaměření na určitou klientskou skupinu. Toto pojetí lze ilustrovat následujícím výrokem: ...*“služby pro různé skupiny (odvětví), například rizikové skupiny jako, bezdomovci, narkomani, nebo práce se seniory, různé poradny...”*; ...*“je to práce v sociálních službách...”*

e) Sociální práce jako „ Vztah“

Je potřeba podotknout, že někteří respondenti si pod pojmem sociální práce nepředstavují profesi, ale spíše vztah, jaký by sociální pracovník měl mít či má ke svým klientům. Méně často podle charakterových vlastností, které by měl sociální pracovník mít. Tyto výpovědi respondentů zpravidla tento vztah odráží respondentovy osobní zkušenosti se sociálním pracovníkem

...*“lidský přístup k člověku...”*; ...*“smysluplný vztah mezi klientem a sociálním pracovníkem...”*; ...*“sociální pracovnice co mě vyhodí, když má špatnou náladu...”*; ...*“práce po potřebné, kterou dělá člověk, který tomu věří. Mám pocit, že to dělají lidé, které to nebaví...”*

To, jak respondenti vnímají, respektive definují sociální práci, se nežádka prolíná s jejich očekáváními od sociální práce a sociálních pracovníků, nebo co by měli sociální pracovníci ve své praxi změnit. Obecně by se dala očekávání respondentů rozdělit do několika oblastí, které se dotýkají náplně práce, chování a přístupu sociálních pracovníků ke klientům, jejich odborných znalostí a „obecných principů poskytování služeb“.

f) Náplň práce

Od sociální práce, respektive sociálních pracovníků, respondenti očekávají převážně pomoc, avšak mnohdy v průběhu rozhovoru tuto pomoc buďto nespecifikovali, nebo mluvili převážně v obecné rovině (ve smyslu pomoc lidem, pomoc, s čím je potřeba aj.). Pokud pomoc specifikovali, zaměřovali se zejména na svou osobní situaci. V této souvislosti od sociálních pracovníků očekávají pomoc s nalezením bytu, hledáním práce, pomoc s hlídáním a výchovou dětí, finančním a materiálním zajištěním aj. „R (174/68)...*aby mi pomohli sehnat byt...”*; „R (212/68)...*pomoc s prací, vymáhat alimony...”*; „R (214/68)...*pomoc s péčí o děti, hledání bydlení...”*;

V mnoha případech spojují pomoc sociálního pracovníka s poradenstvím, zejména pak v oblasti právních předpisů, vysvětlením možných nároků respondentům a poskytování dávek. „R (13/68)...*možnost zorientovat se v zákoně a v možnostech, které mi společnost nabízí”*...„R (103/68)...*jednoduché vysvětlení požadavků”*...

g) Přístup a odbornost sociálního pracovníka

Chování sociálního pracovníka vůči klientům představuje v očích respondentů důležitý aspekt. Je to také nejčastěji zmiňovaná oblast, kterou by měli, podle vyjádření respondentů, sociální pracovníci ve své praxi změnit. Od sociálních pracovníků respondenti očekávají zejména vstřícný lidský přístup, soucit, úctu ke klientům, pochopení a projevení zájmu o jejich situaci. Dle respondentů by sociální pracovníci měli být více aktivní, „neškatulkovat“ klienty, ale přistupovat k nim bez rozdílu, nenechat se svazovat normami a předpisy. V komunikaci s klienty by měli odbourat své sympatie či antipatie vůči klientům, a nevyužívat odbornou terminologii, které klienti nerozumí. Vše zmíněné, lze ilustrovat následujícími výroky respondentů: *R (101/68 – 69) ...“vlídný přístup, aktivní přístup...chování vůči klientům, vysvětlovat polopaticky...“; R (116/68)...“že pochopí situaci, do které jsem se dostal...“; R (223/68)...“aby mě pochopila, vyslechla mě...”*

Krom výše zmíněného chování a přístupu ke klientům, od sociálních pracovníků očekávají také vysokou odbornost, profesionalitu a kvalifikaci, jinými slovy, aby sociální pracovníci měli přehled a dokázali jim pomoci s jejich problémy, zejména v oblasti právního poradenství.

h) „Obecné principy poskytování služeb“

Principy poskytování služeb se úzce prolínají jak s nabízenou pomocí, s přístupem či chováním sociálních pracovníků, tak se „systémem“. Podle respondentů je potřeba zvýšit počet sociálních pracovníků, zvednou jim plat, sjednotit postupy jednotlivých odborů, zrychlit vyřizování úředních záležitostí, případně změnit zákony či „systém“ celkově, což může, dle respondentů, vést k zlepšení poskytování služeb. *R(41/68-69)...“rozdělit dávky na více částí a posílat je postupně během měsíce“...; R (229/68-69...)“kdyby jim zvýšili plat a měli by více pracovníků, měli by možná lepší přístup...je jich málo“ R20/69...“oni (sociální pracovníci) nic, zákony stejně změnit nemůžou...“R (211/69)...“jiný systém, hlavně kvůli dětem, tady v ČR je to stále horší a horší...”*

Zajímavostí je, že někteří respondenti by posílili kontrolní funkci sociálních pracovníků, zejména v případech, kdy jsou rodinám vypláceny sociální dávky, vyskytuje se v nich násilí, nebo kde jeden či oba rodiče užívají alkohol či jiné látky. V těchto případech by, dle vyjádření respondentů, mohli sociální pracovníci jednat více represivně. *R (29/68-6)...“navštěvovat všechny rodiny, které pobírají dávky a nedávají ty peníze na děti, ale na alkohol a drogy, odebrat děti...kontrolu ve všech rodinách, i v těch nejchudších...“; „více návštěv v rodině, zjistit jakým způsobem využívají dávky...“ R (210/6)...“zaměřit se na rodiny, kde se o děti nestarají...”*

V kontextu výše uvedeného, je však potřeba zmínit, že velká část respondentů je s poskytovanou sociální prací, respektive nabízenými sociálními službami a chováním sociálních pracovníků vůči klientům spokojená. Dle jejich slov, by sociální pracovníci ve své praxi neměli nic měnit. Někteří pak vyjadřovali vůči sociálním pracovníkům svůj obdiv, oceňují zejména snahu sociálních pracovníků pomoci jim, s jejich problémy.

Závěr

Z výpovědí seniorů získaných v rámci realizovaných narativních biografických interview lze usuzovat, že se se sociálními pracovníky v období seniorského věku setkávají „poměrně“ často. Tato skutečnost mohla být zvýrazněna způsobem konstrukce výzkumného souboru a problémem kontaktovat seniory bez vazby na sociální služby. Avšak z realizovaných rozhovorů vyplynul dobrý vztah seniorů k lidem či pracovníkům, se kterými se každodenně setkávají, případně, kteří jim poskytují sociální služby.

Na druhou stranu lze na základě rozhovorů konstatovat, že mezi seniory a pracovníky měst a úřadů městských obvodů, úřadů práce je mnohdy velmi výrazný hierarchický odstup. Z rozhovorů vyplynulo, že nejhůře senioři vnímají situaci, kdy je sociální pracovník, od kterého očekávají pomoc, odkáže na pomoc rodiny, které nechtějí být na obtíž. Takováto situace byla komunikačním partnerům velice nepříjemná a vždy byla interpretována velice negativně. V tomto kontextu lze v sociální práci spatřovat příležitost pro progres a zlepšení situace.

Respondenti „subtýmu rodina“ vnímají sociální práci v několika rovinách, jednak jako praktickou činnost, kterou vykonává příslušný pracovník. Do této činnosti zahrnují pomoc, poradenství i specifické aktivity, jako vyplňování úředních dokumentů, schvalování dávek, poskytování materiálního zajištění aj. Druhou rovinu představuje vztah sociálního pracovníka s klientem a jeho chování. Respondenti zdůrazňují, že od sociálního pracovníka očekávají porozumění, akceptaci, ochotu, empatické jednání, zároveň však někteří poukazují na to, že tohoto se jim od sociálních pracovníků ne vždy dostává.

Jak je vidět, stejně jako odborní autoři, i klienti kladou na vztah mezi klientem a sociálním pracovníkem veliký důraz. Respondenti (komunikační partneři) očekávají od sociálních pracovníků empatické a vstřícné chování, stejně jako kvalifikované rady. Což je v souladu s požadavky, kladenými na sociálního pracovníka, jak je definovali autoři odborné literatury, např. Matoušek (2008b), Řezníček (1994), Reid (1992), Novotná a Schimmerlingová (1992).

Literatura

Hendl, J. (2008) *Kvalitativní výzkum. Základní teorie, metody a aplikace*. 2. přepracované a aktualizované vydání. Praha: Portál.

Matoušek, O. a kol. (2007) *Základy sociální práce*. Praha: Portál.

Matoušek, O. (2008a) *Slovník sociální práce*. 2. vyd. Praha: Portál.

Matoušek, O. (2008b) *Metody a řízení sociální práce*. Praha: Portál.

Matoušek, O.; Pazlarová, H. (2010) *Hodnocení ohroženého dítěte a rodiny*. Praha: Portál.

Miovský, M. (2006) *Kvalitativní přístup a metody v psychologickém výzkumu*. 1. vydání. Praha: Grada.

Navrátil, P. Humanistické a existenciální teorie. Matoušek, O. a kol. (2001) *Základy sociální práce*. 1. vyd. Praha: Portál.

Novotná V.; Schimmerlingová, V. (1992) *Sociální práce, její vývoj a metodické postupy*. Praha: Univerzita Karlova.

Reichel, J. (2009) *Kapitoly metodologie sociálních výzkumů*. Praha: Grada Publishing.

Reid, W., J. (1992) *Task Strategies : An empirical Approach to Clinical Social Work*. New York: Columbia University Press.

Řezníček, I. (1994) *Metody sociální práce*. Praha: Slon.

Strauss, A.; Corbin, J. (1992) *Základy kvalitativního výzkumu. (Postupy a techniky zakotvené teorie)*. Boskovice: Albert.

Governance sociální exkluze: případová studie Ostrava

Mgr. Ing. Iva Tichá

Abstract³⁷: *The article presents model of governance, which is mainly based on the participation of a wide spectrum of hierarchically different actors, who complement each other and looking for opportunities, how to deal with current situation in the social excluded localities. Model (mode of governance) is influenced by many factors such as membership in the EU, the legislative framework and the historical development of the country, political relationships and priorities of state government, regional government, city and city districts councils. Ostrava is structurally affected city, where socio-economic problems are multiplied by high unemployment rate and negative migration balance.*

As one of the possible solutions, how to deal with social problems in the city is cooperation in governance platform. Governance concept is used in foreign countries, and its based on the participation and wide range of interacting actors. Management system in the form of governance was originally studied in the USA and Western Europe, and on this research in mentioned countries, is also based the typology of governance. In Ostrava we could define governance in social cohesion as pluralistic mode of governance (according Di Gaetano and Storm). Pluralistic mode of governance is based on the formulation of priorities and wide discussion.

Abstrakt: *V článku je představen model governance, který je založený především na participaci širokého spektra hierarchicky rozdílných aktérů, kteří se vzájemně doplňují a hledají možnosti řešení současné situace ve zkoumaných oblastech. Model (způsob řízení) je ovlivňován mnoha skutečnostmi např. členstvím v EU, legislativním rámcem a historickým vývojem země, politickou příslušností a prioritami vedení na úrovni státu, kraje a města.*

Ostrava je strukturálně postiženým městem, kde jsou standardní socioekonomické problémy násobeny nadprůměrnou nezaměstnaností a negativním migračním saldem.

Jako jedno z možných řešení sociální problematiky na území města je rozšíření řízení formou governance. Governance se v zahraniční užívaným konceptem, který je založen a participaci širokého spektra vzájemně se ovlivňujících aktérů. Systém řízení formou governance byl původně zkoumán v USA a zemích západní Evropy a na základě výzkumu v těchto zemích byla zpracována také typologie governance. V Ostravě můžeme governance v oblasti sociální koheze definovat spíše jako pluralistickou, která je založena na formulaci priorit a širším projednání.

Key words: Ostrava, social exclusion, governance, actors.

Klíčová slova: Ostrava, sociální exkluze, governance, aktéři.

Úvod

V současnosti se sociální koheze a sociální exkluze stávají tématy politické a odborné diskuse. Tato témata jsou veřejně diskutována především z hlediska ekonomického (věk odchodu do důchodu, výše důchodu, výše životního a existenčního minima), což souvisí s alokací finančních zdrojů v těchto oblastech. Tento článek si klade za cíl ukázat problematiku sociální koheze z pohledu sociálněgeografického. Téma sociální koheze bylo původně sociologické (A. Comte, E. Durkheim, N. Luxman a D. Lockwood) a následně se rozšířilo do příbuzných vědních oborů (sociální geografie, geopolitiky, politologie). Dnes je sociální a kulturní soudržnost zejména v rychle se měnících demokratických společnostech jednou z nejzávažnějších otázek jak praktické aplikované politiky, tak i teoretických společenských věd. Konkrétně na příkladu Ostravy se výzkumem sociálně vyloučených lokalit zabývají především Kvasnička (2010), Horák, Ivan (2009), Hruška-Tvrďý (2011). Ostrava je strukturálně postiženým městem, kde jsou standardní socioekonomické problémy násobeny nadprůměrnou nezaměstnaností a negativním migračním saldem. Jedním z možných řešení sociální problematiky na území města je rozšíření řízení formou governance. V Ostravě můžeme současnou governance v oblasti sociální koheze definovat spíše jako pluralistickou, která je založena na formulaci priorit a širším projednání.

1 Teoretický rámec

Po roce 1990 se přístupy k řízení formou governance rozvíjejí v zemích severní a západní Evropy a ve Spojených státech amerických. Pojem governance byl původně spojován pouze se vztahy ve veřejné správě. Dnes je však všeobecně vnímán jako systém řízení založený na participaci širokého spektra aktérů, jejich vzájemných racionálních a iracionálních interakcích, a to jak formálních, tak neformálních. Interakce aktérů se horizontálně a vertikálně prolínají na úrovni lokální, regionální, národní, mezinárodní (globální). Za aktéry governance jsou obvykle považovány vlády/veřejné správy (místní, regionální, centrální), aktéři privátního sektoru (firmy, podnikatelé) a občanská společnost (obvykle nestátní neziskové organizace).

Pojem governance je v současnosti vnímán jako vágní (Vymětal 2007) a koncept řízení formou governance nemá v současnosti žádný všeobecně ukotvený formát a metodiku, jak výzkum, měření a hodnocení governance provádět. Tématem „governance“ se zabývali Pierre a Peters (2000), Bernstein (2002) Di Gaetano a Strom (2003) a z českých autorů Potůček (2006), Nekola (2006), Vymětal (2007).

Rik van Berkel (2007) svůj výzkum zakládá na dvou úrovních analýzy vládnoucích struktur, a to *institucionálních*, stanovených zákonnými předpisy, a *aktuálních*, zahrnujících způsob, jakým politické subjekty jednají, a vymezujících, které instituce, organizace a další aktéři jsou skutečně zapojeni do vztahů a vazeb uvnitř daného systému governance.

³⁷ Text vznikl v rámci realizace projektu Rozšíření a rozvoj vědeckovýzkumného týmu Ostravské univerzity, Fakulty sociálních studií, číslo projektu: CZ.1.07/2.3.00/20.0080, který je spolufinancován Evropským sociálním fondem a státním rozpočtem České republiky

Na výzkumu a hodnocení vzájemných vztahů mezi aktéry veřejné správy, nestátních neziskových organizací a privátního sektoru, zkoumaných ve Velké Británii, USA, Francii a Německu, je založena také typologie forem řízení (modes of governance), publikovaná A. Di Gaetanem a E. Strom (2003), která rozlišuje 5 modů „urban governance“.

Klinteristický: založený na osobních nebo partikulárních vztazích směny/výměny ve smyslu „něco za něco“ mezi politiky a jejich „klienty“. Logika je založena na pragmatické směně, jejímž hlavním cílem, je poskytování vzájemných selektivních výhod politikům a zúčastněným aktérům.

Korporátní: založený na vyjednávání a kompromisech mezi vládními a občanskými elitami. *Manažerský:* systém řízení založený na formálních, byrokratických a smluvních vztazích mezi vládou (místní, lokální, regionální) a privátním sektorem a jejich zájmy. Víceméně autoritativní rozhodnutí úředníků jsou činěna konsenzuálně a pragmaticky a dávají governance manažerskou logiku.

Pluralistický: forma vládnutí je definována prostřednictvím vysokého stupně rozdělení kompetencí mezi aktéry s rozdílnými zájmy. V tomto modelu veřejná správa slouží jako zprostředkovatel mezi aktéry s různými zájmy. Vzhledem k napětí, které je charakteristické pro pluralistický režim vládnutí, je hlavním úkolem politiků a veřejné správy zvládat konflikty a motivovat soupeřící strany ke konsenzu.

Populistický: vládnutí je založeno na demokratické inkluzi obyvatel, což skupinové a individuální aktéry povzbuzuje k posílení participace. Tomuto participativnímu přístupu musí odpovídat nastavení organizačních forem politik, jako jsou např. kulaté stoly, setkání s občany apod. Takto definované režimy governance se obvykle nevyskytují v jejich „čisté“ podobě, v praxi je obvykle vidíme jako hybridní kombinace dvou nebo více forem governance. Režimy, které mají pevný legislativní rámec, jsou mnohem rezistentnější ke změnám.

2 Metodika a zdroje informací

Článek vychází z popisu a analýzy současného stavu v oblasti studia a přístupů k problematice governance. Prezentované přístupy aplikuje na oblast sociální koheze města Ostrava. Hlavními metodami využitými k získání potřebných informací byly zúčastněné pozorování, semistrukturovaná hloubková interview s aktéry, studium strategických dokumentů, odborné literatury a článků, tiskových zpráv a internetových zdrojů a reakcí na tyto informace. Byl proveden výzkum aktivit jednotlivých aktérů, užívaných nástrojů řízení a vazeb (formálních a neformálních) mezi aktéry v oblasti vybraných sociálních služeb souvisejících se zkoumanou problematikou sociální koheze ve statutárním městě Ostrava.

3 Sociální exkluze

Koncept sociálního vyloučení má své kořeny v 70. letech 20. století ve Francii. Tehdy byl poprvé použit pro specifickou situaci určitých skupin obyvatel žijících na okraji společnosti, kteří byli odříznuti od pracovních příležitostí a zároveň od záchranné sítě státní sociální pomoci. Prvními autory, kteří se tématem sociální exkluze zabývali, byli

Silver (1994 v Mareš 2008) a Levitas (2000 v Mareš 2008), který definoval tři základní diskursy sociální exkluze, které jsou spojené s představou jejich příčin (chudoba, nezaměstnanost, sociálně patologické jednání). Následně se téma sociální exkluze stalo předmětem mnoha sociologických a politologických výzkumů v dalších zemích včetně České republiky Duffy (1995), Dahrendorf (1988), Strobel (1996), Room (1995), Barry (2002), Gabal (2006), Mareš (2002, 2008).

Mareš, Rákoczyová a Syrovátka (2006) shrnují vývojovou trajektorii problematiky sociální inkluze následujícím způsobem: zatímco byl diskurs sociální politiky Evropské unie v osmdesátých letech minulého století soustředěn kolem konceptu chudoby a boje proti chudobě, v polovině devadesátých let se jeho ohniskem stal koncept sociální exkluze a boj proti sociální exkluzi a následně v něm začíná dominovat koncept sociální inkluze. Od 90. let 20. století je sociální inkluze jednou z klíčových politik Evropské unie a je začleněna jako jedno z prioritních témat do strategického dokumentu EU 2020.

Existuje řada vymezení sociální exkluze, z nichž je možno přednostně prezentovat definici, která představuje pohled užívaný představiteli Evropské komise a je všeobecně rozšířená v zemích Evropské unie. Tato definice vymezuje sociálně vyloučené jedince jako „obyvatele (občany) společnosti, kteří z důvodů, které nemají sami pod kontrolou, nemohou participovat na obvyklých aktivitách, k nimž by je jejich občanství opravňovalo a na něž aspirují“ (Burchardt, Le Grand, Piachaud 1999:229). Podle Giddense (1998) dnes koncept sociální exkluze nevyjadřuje gradaci ani tak nerovnosti (jako tomu bylo v případě konceptu chudoby), jako spíše mechanismus, jenž vylučuje lidi od hlavního proudu společnosti (tím je širší než koncept chudoby). Sociální vyloučení je možno definovat jako mechanismus, který vytlačuje jednotlivce i celé sociální skupiny na okraj společnosti a brání jejich rozvoji v plném rozsahu. Sociální exkluzi je možno vnímat jako omezenou participaci na životě společnosti a v naplnění občanských práv (Mareš, Horáková, Rákoczyová 2008). V obecném pojetí je možno sociální exkluzi vnímat jako proces, který výrazně polarizuje společnost, a jako důsledek selhání některé z dnešních klíčových institucí – demokratického systému, pracovního trhu, sociálního státu či rodiny a komunity (Bergman 1998).

Akcent na sociální kohezi se objevuje od 90. let 20. století jako jeden z centrálních cílů politik zejména evropských zemí, a to na národní i nadnárodní úrovni. Vedení EU i jednotlivých států si je vědomo faktu, že sociální koheze je podmínkou stability politického systému. Nedostatek sociální soudržnosti, slabé sociální vazby a nízká solidarita v komunitách může vést ke zvýšenému tlaku na výdaje z veřejných rozpočtů (Berger-Schmitt 2002).

4 Governance

Formy a užívané nástroje „governance“ se v oblasti sociální politiky mohou odvětvově a geograficky lišit z různých důvodů, kterými jsou národní legislativní rámec v odvětví, rozdílné kompetence a role jednotlivých aktérů, ale také v závislosti na historickém vývoji a politickém vedení jednotlivých států, regionů, měst a obcí. Současné přístupy governance sociální problematiky se liší od stávajících přístupů k místní sociální politice. V oblasti governance rozlišujeme mezi dvěma rozměry místních řídicích struktur, a to *institucionální a skutečnou (aktuální)* strukturou řízení (viz van Berkel).

Institucionální struktura řízení je v oblasti sociální koheze dána národními zákony, politickými programy a vyhláškami. Základním analytickým krokem je tedy výzkum právních předpisů, které upravují místní sociální politiky a definují klíčové aktéry. První krok analýzy – místní institucionální struktury řízení představuje studium místní správní struktury a dalších subjektů v oblasti sociální politiky a jejich význam pro politické rozhodování, zejména jejich skutečné vztahy a interakce mezi subjekty. Pro porovnání struktur místní správy je nezbytné v druhém analytickém kroku zvážit také skutečnou strukturu řízení (van Berkel 2007).

5 Sociální problémy po roce 1990

Ekonomika České republiky byla od roku 1948 založena na centrálním plánování, v němž významnou roli hráli primární sektor a sekundární sektor (těžba surovin a těžké strojírenství). Rozvoj zmíněných odvětví, násobený povinností být zaměstnán, vyžadoval množství nízkokvalifikovaných (vyučených, zaučených) pracovníků, kteří pracovali v neatraktivních provozech s vysokou prašností a hlučností. Do Ostravy tak přicházeli dělníci z méně rozvinutých částí Československa, mimo jiné také početná romská komunita.

Společenský zlom v roce 1989 přinesl významné změny v oblasti hospodářské (ekonomické), společenské a sociální. Ekonomická transformace spojená s privatizací a restitucemi, doplněná zrušením povinnosti být zaměstnán, přinesla do české ekonomiky do té doby neznámý fenomén - nezaměstnanost. Na nezaměstnanost, resp. nedostatek pracovních míst, je vázána celá řada dalších sociálních problémů v oblasti bytové politiky, školství, sociálních služeb, zdravotnictví, životního prostředí atd. Zmíněné problémy se od roku 1990 prohlubují a stávají se pro Ostravu i další česká města stále palčivějšími, zejména v kontextu ukončení těžby uhlí, útlumu hutnictví a těžkého průmyslu.

6 Sociální exkluze v Ostravě

Ostrava je metropolí Moravskoslezského kraje a zároveň se svými 304 136 obyvateli (k 1. 1. 2014) představuje třetí největší město České republiky. Ostrava se rozkládá na ploše 214 km² a správně je rozdělena na 23 městských obvodů.

Problematika sociální exkluze na území města Ostravy je většinou spojována s existencí etnické menšiny Romů na území města, o které je k dispozici velice málo přesných informací (dle údajů ze sčítání lidu 2001 žilo v Ostravě 693 Romů). Romská komunita je (dle vyjádření účastníků stakeholder meetingu projektu Shrink Smart³⁸) početně rostoucí a zároveň velice problémová - zejména z pohledu vzdělanostní struktury, zaměstnatelnosti a vysoké koncentrace v určitých lokalitách města. V období socialismu 1948–1989 nebyli Romové přímo ohroženi sociální exkluzí, protože jejich materiální zabezpečení bylo v rámci socialistického redistribučního modelu sociální politiky poměrně uspokojivé. Navíc museli chodit do zaměstnání, protože to byla zákonná povinnost. I v tomto období však byli koncentrováni do starších domů a bytů nižší kategorie v chátrajících městských čtvrtích. Skoncem socialismu povinnost pracovat skončila. Ostrava zaznamenala významný

úbytek pracovních míst a někteří občané využili možnosti nepracovat a žít ze sociálních dávek, které byly v 90. letech poměrně štědré. Z obyvatel, kteří využili této možnosti, se následně stala poměrně početná skupina „nepřízpůsobivých“ obyvatel žijících ze sociálních dávek. Poslední velká vlna romské imigrace ze Slovenska se uskutečnila v roce 1992 těsně před rozdělením Československa. Dnes již v sociálně vyloučených lokalitách dosahují dospělosti obyvatelé, kteří se nikdy nesetkali s povinností pracovat, a proto v sociálně vyloučených lokalitách dětem a dospívajícím chybí vzorce chování, které jsou obvyklé u majoritní populace.

Zpráva o stavu romských komunit v České republice za rok 2009 uvádí, že na území města Ostravy žije romská komunita, která dle odhadu čítá 25 až 40 tisíc Romů. Přesnější vymezení sociálně vyloučených lokalit, kde se koncentrují problémy romské komunity, jsou uvedeny v Popisu sociálně vyloučených romských lokalit v regionu Ostravska (2010). Podle tohoto dokumentu žije ve 14 sociálně vyloučených lokalitách cca 5,5 tisíce Romů.

Sociální exkluze je tématem, které se do povědomí aktérů dostalo až po roce 1989, kdy se začíná prohlubovat sociální diferenciací mezi obyvateli i v jednotlivých lokalitách území, projevuje se vliv nezaměstnanosti a plně se projevily sociální rozdíly. Sociální exkluze, zejména v kontextu s romskou tematikou, se pak stala problémem se kterým se setkávaly především místní správy a samosprávy. Ty začaly podnikat první pokusy o zlepšení situace v sociálně vyloučených lokalit vzhledem tlaku jejich obyvatel. Státní správa se v první polovině 90. let příliš situací nezabývala a problémy sociálního vyloučení se začaly stupňovat. V Ostravě problém znásobily povodně z roku 1997. Rok 1997 byl zároveň významný, tím že se začal výrazněji rozvíjet veřejný sektor a začalo období, které lze charakterizovat jako „agenda setting“.

Po roce 2000 již byl problém sociální exkluze zřejmý a proto jak státní správa na ústřední úrovni tak samospráva města i obvodu musely reagovat. V Ostravě se poměrně rychle rozvíjely aktivity neziskového sektoru, proto statutární město přistoupilo ke vzájemné spolupráci a začalo rozvíjet nástroj komunitního plánování. Komunitní plánování (někdy střednědobé plánování) se stalo základem sociální politiky a následně tento postup byl zakotven také v legislativě, která ukládá střednědobě plánovat minimálně na úrovni krajů. K rozvoji komunitní práce přispěl také rozvoj Ostravské univerzity, zejména Zdravotně sociální fakulty, která umožnila další vzdělávání sociálních pracovníků. Ostravská univerzita se tak zapojila jako další aktér do problematiky řešení sociální inkluze. Akademická sféra je v Ostravě poměrně dobře propojena s praxí.

Komunitní plánování bylo v Ostravě použito již v roce 2005, kdy výstupem z jednání představitelů města Ostravy s představiteli nestátních neziskových organizací byl 1. Komunitní plán v sociálních služeb a doprovodných aktivit. Po jeho evaluaci na něj navázaly druhý a třetí komunitní plán, který je nyní realizován. Metoda komunitního plánování tak významně rozšířila okruh aktérů, kteří se na definování potřeb a realizaci opatření začali podílet. Významným přínosem bylo zapojení terénních pracovníků nestátních neziskových organizací.

Ve 3. Komunitním plánu sociálních služeb a souvisejících aktivit ve městě Ostrava na období 2011–2014 jsou zmiňovány také další skupiny obyvatel, které jsou ohroženy chudobou a sociální exkluzí, jako například občané nezaměstnaní (především dlouhodobě

³⁸ 7. Rámcový program

nezaměstnaní) a obtížně zaměstnatelní, jednotlivci a rodiny v nepříznivé sociální situaci, národnostní a etnické menšiny, občané, kterým byl uložen alternativní trest, občané propuštění z výkonu trestu odnětí svobody, migranti a uprchlíci.

Romové v Ostravě historicky byli a jsou stále více koncentrováni do sociálně vyloučených lokalit. Romské problematice je proto v odborných a politických diskusích věnována značná pozornost, protože se nejedná pouze o problém Ostravy, ale problém mnoha míst v celé České republice (např. Sirovátka 2004, Mareš 2000, Polívková 2009). Interetnický vztah majorita-Romové lze považovat do jisté míry za dědictví nezdařené integrace do společnosti a akulturace.

7 Závěr

Česká republika je řízena v tzv. kombinovaném modelu veřejné správy. To znamená, že je zde oddělena státní správa od samosprávy. Do vedení a řízení sociální oblasti zasahují jak státní správa (zejména z hlediska financování, určování hlavních finančních toků), tak samospráva (která spíše určuje své místní priority se znalostí regionálního nebo místního problému).

System lokální governance ve vztahu k řešení sociální koheze má celou řadu aktérů, jejichž činnost je dána legislativním rámcem na úrovni ČR a EU. Těmito aktéry systému governance obecně jsou politické strany (ODS, ČSSD, KSČM, TOP 09, VV, KDU-ČSL a místní politické subjekty), vláda České republiky a Ministerstvo práce a sociálních věcí České republiky, parlament – Poslanecká sněmovna, Senát a další instituce veřejného sektoru, které mohou ovlivnit jak legislativu jako rámec pro realizaci sociální politiky, tak i formulaci určitých politických opatření a iniciativ k eliminaci negativních dopadů těchto jevů.

Stávající systém governance řešení sociálních otázek lze stále charakterizovat jako slabý a průběžně se vyvíjející. Tlak v oblasti sociální inkluze je vyvíjen jak ze strany občanů (bottom – up), tak ze strany mezinárodních a evropských struktur (top – down). Oba tyto tlaky motivují vedení města Ostravy k rozvoji a hledání nových možností, jak dosáhnout vyšší sociální koheze.

Dominantní roli v oblasti governance sociální koheze sehrává stát, zejména díky možnosti formulovat legislativní rámce, strategické dokumenty a veřejné politiky, které jsou pro ostatní aktéry závazné. Další významná možnost státu, jak ovlivnit sociální inkluzi, je rozhodování o alokaci finančních zdrojů. Stát rozhoduje o podmínkách a výši existenčního a životního minima, příspěvku na bydlení, přídávku na děti a podmínkách vyplácení těchto sociálních dávek. Na úrovni vlády jsou zřízeny poradní orgány, kterým jsou Rada vlády ČR pro národnostní menšiny, Rada vlády ČR pro záležitosti romské komunity a Agentura pro sociální začleňování v romských komunitách.

Úkolem regionálních municipálních a lokálních orgánů (kraje, městské a obecní úřady včetně jejich poradních orgánů) je zajistit informace o obyvatelích žijících v sociálně vyloučených lokalitách a formulovat opatření vedoucí ke zlepšení situace. Na získávání a hodnocení informací se podílí pracovníci sociálních odborů (statutárního města Ostravy a městských obvodů) ve spolupráci s terénními pracovníky nestátních

neziskových organizací. Mezi nejvýznamnější aktéry v Ostravě patří Helena Balabánová³⁹ a KumarWishvanathan⁴⁰. Na základě takto získaných priorit jsou formulovány komunitní plány, střednědobé plány rozvoje sociálních služeb, Strategický plán rozvoje města Ostravy a další.

V současné době se v Ostravě na hledání cest, jak docílit sociální koheze, podílí celá řada aktérů z různých horizontálních a vertikálních úrovní. Aktuálně se představitelé Magistrátu města Ostravy na setkání se zástupci Evropské komise a sekce OSN pro lidská práva rozhodli zpracovat dlouhodobý program pro inkluzi sociálně vyloučených obyvatel. Cílem tohoto integrovaného programu „Sociální inkluze Ostrava“ je definovat a implementovat řešení směřující ke zlepšení kvality života sociálně vyloučených obyvatel formou dvanácti projektů z různých oblastí (vzdělání, zaměstnanost, bydlení, sociální oblast, zdraví a hygiena a bezpečnost a prevence kriminality). Ostrava má ambici stát se evropským příkladem „dobré praxe“ a vytvořit základ pro širší mezinárodní spolupráci při řešení této problematiky prostřednictvím sdílení zkušeností s partnery v zahraničí. V případě úspěchu je možné, že by Ostrava zapojením širokého spektra aktérů získala.

Protože problematika sociální exkluze, není pro politiky atraktivním tématem, na kterém by volení představitelé v rámci politického cyklu získali preference, situace umožňuje masivní rozvoj neziskových organizací, které se město snaží podporovat a jejich prostřednictvím udržet tak situaci v sociálně vyloučených lokalitách pod kontrolou. Na rozvoj této spolupráce má vliv rostoucí obava vedení města ze vzniku napětí mezi sociálně vyloučenými obyvateli a majoritní populací. Rozpory se v období narůstajících nejistot majoritní populace (nárůst nezaměstnanosti, další ohlášená propouštění) prohlubují a jsou rozdmýchávány vnějšími vlivy, jako jsou demonstrace Dělnické strany sociální spravedlnosti. V průběhu demonstrací se ukázala kvalita práce neziskového sektoru v Ostravě, protože jeho prostřednictvím se podařilo zamezit organizaci „domobran“ ze strany romské komunity a zabránit rozšíření nepokojů a střetů s policisty do dalších lokalit.

Vývoj governance v oblasti sociální exkluze se vyvíjel od prvotní minimální činnosti, či spíše nečinnosti na úrovni státní správy k průběžnému zapojování dalších aktérů zejména z oblasti rozvíjejícího se neziskového sektoru. Takto nastíněný vývoj situace lze označit jako governance, kdy k řešení problematiky bylo přistoupeno způsobem „bottom up“ a z hlediska governance dle metodiky Di Gaetana and E. Storm za pluralistický.

³⁹ Zakladatelka základní školy Přemysla Pittra, nyní vede neziskovou organizaci Jekhetane

⁴⁰ Nezisková organizace Vzájemné soužití

Literatura:

- Barry, B. (2002) „*Exclusion, Isolation, Income.*“ *Understanding social exclusion*. London: Oxford University Press.
- Berghman, J. (1998) Social Protection and Social Duality in Europe. In Beck, W., Measen I, Walker, A. *The Social Quality of Europe*. Bristol: The Policy Press.
- Berkel, R. (2007) *Governance structures in local social policy, analytical framework and two examples from municipal elderly care policy in Germany, workingpaper*. Vienna.
- Bernstein, S. (2002) Liberal Environmentalism and Global Environmental Governance. *Global Environmental Politics*, no. 2:3, s. 1-16.
- Burchardt, T.; Le Grand, J.; Piachaud, D. (1999) Social Exclusion in Britain 1991-1995, *Social Policy and Administration*, vol. 33, no. 3, s. 227-244.
- Coffé, H.; Geys, B. (2005) Institutional Performance and Social Capital: An Application to the Local Government Level. *Journal of Urban Affairs*, vol. 27, no. 5, s. 485–501.
- Dahrendorf, R. (1998) *The Modern Social Conflict: An Essay on the Politics of Liberty*. London: Georgie Weidenfeld and Nicolson. (slovensky Dahrendorf, R. Moderný sociálny konflikt, Bratislava, Archa. 1991)
- Di Gaetano, A.; Storm, E. (2003) Comparative urban governance, An Integrated Approach. *Urban Affaires Rewiew*, vol. 38, no. 3, s. 356-395.
- Duffy, K. (1995) *Social Exclusion and Human Dignity in Europe*. Strasbourg: Council of Europe.
- Gabal, I. (2006) *Analýzy sociálně vyloučených lokalit a komunit v české republice a absorpční kapacity subjektů působících v této oblasti*. Praha: GAC, Nová škola.
- Giddens, A. (1992) *The third way*. Cambridge: Blackwell Publisher.
- Horák, J. et al. (2009) *In dentification and Monitoring of Socialy Excluded Localities of Ostrava City a register of Unemployment*. Ostrava: VŠB - Technická Univerzita.
- Mareš, P. (2002) Chudoba, marginalizace, sociální vyloučení. *Sociologický časopis/Czech Sociological Review*, no. 36, s. 285-297.
- Mareš, P.; Horáková, M.; Rákoczyová, M. (2008) Sociální exkluze na lokální úrovni. Praha: VÚPSV
- Mareš, P.; Sirovátka, T. (2008) Sociální vyloučení (exkluze) a sociální začleňování (inkluzie) – koncepty, diskurz a agenda. *Sociologický časopis/Czech Sociological Review*, no. 44, s. 271-294.
- Nekola, M. (2006) Analýza a evaluace hlavních přístupů k měření vládnutí ve světě. *Veřejná politika a prognostika* PPF -018. [online] [cit. 26. 7. 2006]. Dostupné z: http://publication.fsv.cuni.cz/attachments/121_018_Nekola.pdf
- Pierre, J. (1999) Models of urban governance: the institutional dimension of urban politics. *Urban Affairs Review*, vol. 34, s. 372–96.
- Pierre, J.; Peters, B. (2000) *Governance, Politics and the State*. London: Macmillan.
- Pierre, J.; Peters, B. (2006) *Handbook of public policy*. London: Sage Publications.
- Polívková, E. (2009) *Bezdomovectví-nedostatek solidarity?* Bakalářská práce na Filozofické fakultě, Univerzity Pardubice, katedře sociálních věd. Vedoucí diplomové práce Lucie Vítková.
- Potůček, M.; Veselý, A.; Nekola, M. *Understanding Governance: Theory, Measurement and Practice*. [online] Praha: UK FSV CESES [cit. 26. 7. 2006]. Dostupné z <http://ceses.cuni.cz/downloads/studie/sesit04-05_potucek.pdf>.
- Rabušic, L. (1997) Polemicky k současným změnám charakteru reprodukce v ČR (sociologická perspektiva v demografii). *Demografie* 39, vol. 2, s. 114 -119.
- Rabušic, L.; Mazáčová, M. (2003) *Senioři a sociální opatření v oblasti stárnutí v pohledu veřejnosti. Zpráva z empirického výzkumu*. Praha: Výzkumný ústav práce a sociálních věcí.
- Rakušanová, P. (2005) „Třetí sektor a občanská participace v České republice“, in Mansfeldová, Z., Kroupa, A. (eds.) *Participace a zájmové organizace v České republice*. Praha: SLON.
- Room, G. (1995) Poverty in Europe: competing paradigms of analysis. *Policy&Politics*, vol. 23, no. 2, s. 103-113.
- Sirovátka, T. (2004) *Sociální exkluze a sociální inkluze menšin a marginalizovaných skupin*. Brno: Masarykova univerzita.
- Sirovátka, T.; Mareš, P. (2006) Chudoba, deprivace, sociální vyloučení: nezaměstnaní a pracující chudí. *Sociologický časopis/Czech Sociological Review*, vol. 42, no. 4, s. 627-655.
- Šotkovský, I. (2009) Population Ageing in the Moravian-Silesian. *Region Journal of Economics, Management and Business*, vol. 15, no. 1 s.125–132. Ostrava: Faculty of Economics, VŠB TU Ostrava.
- Strobel, P. (1996) From Poverty to Exclusion: A Wage-Earning Society or Society of Human Rights? *International Social Science Journal*, no. 48, s. 173-189.
- Sýkorová, D. (2007) *Autonomie ve stáří*. Praha: Sociologické nakladatelství (SLON).
- Tvrď L. a kol. (2007) *Trh práce a vzdělanost v regionálním kontextu*. Ostrava: VŠB TU - Ostrava.
- Vymětal, P. (2007) *Governance: Defining the Concept*. Praha: Oeconomica.

Informace o autorech

prof. Dr. Detlef Heinrich Baum, Dr. h. c. **Fakulta sociálních studií Ostravské univerzity v Ostravě**

Prof. Dr. Detlef Baum, Dr. h. c., byl profesorem sociologie a sociální politiky na Vysoké škole Koblenz (Hochschule Koblenz), obor sociální vědy. Vedl také Institut pro výzkum města a obce. Jeho stěžejní témata jsou sociologie města, sociální problémy ve městě, chudoba a sociálně prostorová segregace, sociální exkluze a inkluze a komunitní sociální práce.

V současné době je vedoucím výzkumného týmu na Fakultě sociálních studií na Ostravské univerzitě v Ostravě v rámci Evropského programu.

prof. PhDr. Jan Keller, CSc. **Fakulta sociálních studií Ostravské univerzity v Ostravě**

Prof. PhDr. Jan Keller, CSc. je profesorem sociologie. Od roku 2000 působí na Fakultě sociálních studií Ostravské univerzity v Ostravě. Oblastmi jeho odborného zájmu jsou dějiny sociologie, sociologická teorie s důrazem na relevantní aspekty sociální práce, společenské souvislosti ekologických problémů, sociologie organizace. Věnuje se také tématům sociální a bytové exkluze a novým sociálním rizikům. Je autorem řady odborných publikací, za něž dostal několik ocenění. Přednáší na zahraničních univerzitách, např. na univerzitách v Lille, Poitiers, Trentu a Barceloně.

doc. RNDr. Ivana Loučková, CSc. **Fakulta sociálních studií Ostravské univerzity v Ostravě;** **Slezská univerzita v Opavě**

Doc. RNDr. Ivana Loučková, CSc., vystudovala učitelství oboru matematika a fyzika a další specializaci numerická matematika na Univerzitě Palackého v Olomouci. Od roku 1979 se zabývá empirickým výzkumem v sociologii a příbuzných vědních oborech. Hodnost kandidáta filozofických věd v oboru sociologie získala v roce 1992 na Masarykově univerzitě v Brně, habilitovala se v roce 2003 pro obor sociologie prací „Tvorba a redukce dat v současném sociálně vědním výzkumu“. V současnosti působí jako docentka pro obor sociologie se zaměřením na metodologii výzkumu ve společenských vědách na Ústavu veřejných politik Slezské univerzity v Opavě a jako vědecký pracovník na Fakultě sociálních studií Ostravské univerzity v Ostravě. Dlouhodobě působila jako

docentka na katedře sociologie a andragogiky Filozofické fakulty Univerzity Palackého v Olomouci. Absolvovala studijní pobyty na Department of Sociology, University of York. Napsala studijní publikaci Integrovaný přístup v sociálním výzkumu, která byla vydána Sociologickým nakladatelstvím SLON v Praze v r. 2010. Integrovaný výzkum přednášela na univerzitách v Anglii (Canterbury Christ Church University College), Německu (Katholische Universität Eichstätt) a Finsku (Univerzita Kuopio). Od roku 2002 participuje na projektech ve výzkumné agentuře Sociotrendy, kde uplatňuje metodologii integrovaného výzkumného přístupu.

Mgr. Eva Nedomová **Fakulta sociálních studií Ostravské univerzity v Ostravě**

Mgr. Eva Nedomová je studentkou doktorského studijního oboru Sociální práce na Fakultě sociálních studií Ostravské univerzity v Ostravě. V rámci disertační práce se věnuje tématu využitelnosti úkolově orientovaného přístupu v praxi a tématu předluženosti v české společnosti. Na fakultě vyučuje předměty Znakový jazyk a Finanční gramotnost pro sociální pracovníky. Ve volném čase se věnuje práci s osobami se sluchovým postižením.

Ing. Mgr. Iva Tichá **Fakulta sociálních studií Ostravské univerzity v Ostravě**

Mgr. Ing. Iva Tichá je začínajícím vědeckým pracovníkem na Fakultě sociálních studií Ostravské univerzity v Ostravě. Zabývá se výzkumnými tématy stárnutí populace, sociální exkluze, sociální segregace a také jejich vlivem na financování města. Její výzkum je orientován především na město Ostravu a Moravskoslezský kraj. V současnosti dokončuje Ph.D. studium na Přírodovědecké fakultě Ostravské univerzity v Ostravě. Aktivně se zapojuje do aktivit samosprávy města Ostravy a Moravskoslezského kraje, Evropského výzkumného institutu sociální práce a Institutu pro udržitelný rozvoj sídel.

INSTITUCIONÁLNÍ SBORNÍK FAKULTY SOCIÁLNÍCH STUDIÍ OSTRAVSKÉ UNIVERZITY V OSTRAVĚ

Kolektiv autorů:

Prof. Dr. Dr. h. c. Detlef Baum; prof. PhDr. Jan Keller, CSc.; doc. RNDr. Ivana Loučková, CSc.; Mgr. Eva Nedomová; Mgr. Ing. Iva Tichá

Recenzenti:

doc. PhDr. Jelena Petrucijová, CSc.

Mgr. František Znebejánek, Ph.D.

doc. PhDr. Pavel Navrátil, Ph.D.

Místo a rok vydání: Ostrava 2014

Jazyková korektura:

Jazyková korektura nebyla provedena, za jazykovou stránku odpovídají autoři

Vydavatel: Ostravská univerzita v Ostravě

Vydání: první

Počet stran: 73

© Detlef Baum, Jan Keller, Ivana Loučková, Eva Nedomová, Iva Tichá, 2014

© Ostravská univerzita, 2014

ISBN 978-80-7464-539-6