

Provence-Alpes-Côte d'Azur, Alpes-Maritimes
Saint-Jean-Cap-Ferrat
avenue Jean-Mermoz

Le mobilier de l'église paroissiale Saint-Jean-Baptiste

Références du dossier

Numéro de dossier : IM06000473

Date de l'enquête initiale : 1996

Date(s) de rédaction : 2002

Cadre de l'étude : inventaire topographique

Désignation

Parties constituantes non étudiées : tribune, autel, antependium, tabernacle, exposition, confessionnal, fonts baptismaux, chaire à prêcher, clôture de chœur, meuble de sacristie, lutrin, dais de procession, chandelier pascal, bouquet d'autel, canon d'autel, chandelier d'autel, croix d'autel, boîte à hosties, calice, couteau eucharistique, découpoir à hosties, fer à hosties, patène, ostensor, ampoule aux saintes huiles, réserves aux saintes huiles, salière baptismale, vase pour l'administration du baptême, encensoir, navette à encens, bannière de procession, brancard de procession, croix de procession, ombellino de procession, croix de pénitent, parure d'image sacrée, reliquaire, lampe d'église, chape, chasuble, étole, manipule, bourse de corporal, voile de calice, costume de statue, lanterne, statue, peinture monumentale, tableau, cloche, orgue, ex-voto, verrière, autel, bénitier, fonts baptismaux, prie-Dieu, fauteuil, bas-relief, statue, peinture monumentale, tableau, calice, chandelier d'autel, croix, croix d'autel, encensoir, ostensor, patène, ciboire des malades, vase d'autel, porte-cierges votifs, lustre, pièce de tissu, cloche

Localisation

Aire d'étude et canton :

Aire d'étude : Villefranche-sur-Mer, *Canton* :

Précisions :

Historique

L'église, rénovée dans les années 1990, conserve très peu de l'abondant mobilier construit ou acheté au 19e siècle (voir annexe 2).

Auteur(s) de l'oeuvre : Joseph Béragé (menuisier, attribution par source), Bignon (maçon, attribution par source), Brondet (feronnier, attribution par source), Agostino Carlino (maçon, attribution par source), Francisco Ciaulandi (marchand, attribution par source), Alexandro Davigo (menuisier, attribution par source), Didomenico (menuisier, attribution par source), Gioanin (menuisier, attribution par source), Carlo Giorgi (orfèvre, attribution par source), César Giuge (maçon, attribution par source), La Verdura (feronnier, attribution par source), Luigi (peintre, attribution par source), Giovanni Antonio Mangiapan (menuisier, attribution par source), D. Provenzal (peintre, sculpteur, attribution par source), Robiolis (sculpteur, attribution par source), Giovanni Tagliasco (menuisier, attribution par source), D. Villarey (marchand, attribution par source), Estève de Besse (dessinateur, signature), Favier Frères (branche lyonnaise) (orfèvre), Joseph Rosina (fondeur de cloches, attribution par source), Frédéric Mayer (facteur d'orgues, attribution par source, ?), Jean-Pierre Bellion (peintre-verrier, signature), Jamain & Chevron (orfèvre, signature), Bellon (marbrier, sculpteur, attribution par source)

Références documentaires

Documents d'archive

•

[Inventaire du mobilier de l'église paroissiale Saint-Jean-Baptiste de Saint-Jean-Cap-Ferrat], 1793.

Archives départementales des Alpes-Maritimes, Nice : 1 Q 145.

- **Inventaire du mobilier de l'église paroissiale Saint-Jean-Baptiste de Saint-Jean-Cap-Ferrat, 1848.**
Archives paroissiales, Saint-Jean-Cap-Ferrat : 1 E 1.
- **Comptes de la fabrique de Saint-Jean-Cap-Ferrat, 19e siècle.** Archives paroissiales, Saint-Jean-Cap-Ferrat : 4 C ; 1 E ; 2 E.
- **Inventaire des biens dépendant de la fabrique de l'église paroissiale de Saint-Jean-Cap-Ferrat, 1906.**
Archives départementales des Alpes-Maritimes, Nice : 3 V 5 / 02.

Annexe 1

Liste du mobilier de l'église paroissiale Saint-Jean-Baptiste de Saint-Jean-Cap-Ferrat

1. Mobilier étudié

ensemble de 2 gradins d'autel et tabernacle

ensemble de 2 burettes et bassin à burettes, dits de la duchesse d'Arenberg

calice et patène N° 1, dits de la duchesse d'Arenberg

calice et patène N° 2

ciboire

croix de procession

croix encadrée

ensemble de 2 reliquaires-monstrances des saints Clément, Victor, Alexandre, Louis de Gonzague, des saintes Marguerite et Victoire, des saints Bassus, Laurent, Justin, Antoine abbé, des saintes Catherine, Réparate et Adélaïde

ensemble de 3 orfrois (croix de chasuble et deux bandes de chape)

haut-relief : Saint Sébastien

statue : Saint Jean Baptiste N° 1

statue : Saint Jean Baptiste N° 2

statue : La Vierge à l'Enfant

ensemble de 2 tableaux et 2 cadres : La Mort de saint Louis de Gonzague, Sainte Philomène en prière

tableau : Sainte Famille et saint Jean Baptiste enfant

tableau : Saint Jean Baptiste

tableau : Saint Sébastien

2. Mobilier non étudié

VERRIERES (4)

•Baptême du Christ. Fenêtre axiale du chœur. Verre transparent coloré. H = 250, La = 80. Signatures : ESTEVE DE BESSE, BELLION/CASTILLON.

•La pêche miraculeuse. Collatéral nord, première travée. H = 150 environ.

•Noces de Cana : baie est du collatéral nord. H = 80 environ.

•La multiplication des pains. Collatéral sud, troisième travée.

Ces verrières ont été dessinées par monsieur Estève de Besse, de Saint-Jean-Cap-Ferrat et réalisées par monsieur Bellion de l'Atelier du Vitrail de Castillon, peu avant 1995.

VERRIERES (2) n° 1

Saint Joseph, saint Antoine de Padoue. Chœur, baies latérales. En plein cintre. Verre transparent peint ou coloré. H = 250, La = 75. 3e quart 19ème siècle. Vraisemblablement à la suite de l'agrandissement de deux fenêtres du chœur en 1864 (A.D. 06, 2/0.6806).

VERRIERES (2) n° 2

Mur ouest des deux collatéraux. Oculus du bas-côté nord : Croix et IHS. Verrière décorative sur l'autre baie. Limite 19ème 20ème siècle.

VERRIERE

Verrière décorative. Mur ouest, dans la tribune. Baie en plein cintre. Verre transparent peint, polychrome. Médaillons ronds superposés, ornés de rinceaux perlés et fleuris. 3e quart 19e siècle ?

AUTEL (voir notice IM06000474)

De la Vierge. Chapelle latérale sud. Autel mixte en marbre blanc, comportant une plaque à décor gravé et doré, analogue à celle placée sous le Sacré-Coeur. 20ème siècle.

BENITIER

Suspendu au second pilier nord. Vasque en marbre gris, en forme de coeur. H = 15, Pr = 43. 18ème siècle ?

FONTS BAPTISMAUX

Collatéral nord, 1ère travée. Cuve en calcaire, de plan circulaire, posée sur un piédestal récent. D = 52.

PRIE-DIEU

Collatéral nord, 3ème travée, dans la niche. Bois, peint en noir, décor ajouré ou en bas relief ; garnitures en velours coupé rouge. H tot. = 93, La = 48 ; agenouilloir : H = 26, La = 47, Pr = 40. Instruments de la Passion. Etat moyen. 2ème moitié 19ème siècle.

FAUTEUILS (2)

Fauteuils-curules. Noyer. Décor Renaissance en haut relief et bas relief dans la masse : feuilles d'acanthes, volutes de feuillage et mascarons. H = 107, la = 64.5 ; siège : H = 40. 20ème siècle.

BAS-RELIEF

Collatéral nord, 2ème travée, sous la statue du Sacré-Coeur. Plaque maçonnée dans le mur. Marbre blanc, décor gravé et doré. H = 103, La = 130. Monogramme marial entouré par un rosaire formant quadrilobe ; fleurs de lis dans les écoinçons. Cette plaque a pu être intervertie avec celle placée sous l'autel de la Vierge lors d'une restauration. 2ème moitié 19ème siècle ?

STATUES

- Notre-Dame-de-Lourdes. Collatéral nord, 4ème travée, dans la niche. Plâtre, peint, polychrome. H = 130. Limite 19ème 20ème siècle (mentionnée en 1906).
- Sacré-Coeur. Collatéral nord, 2ème travée, sur un culot. Plâtre, peint, polychrome. H = 110. Bon état. Limite 19ème 20ème siècle (mentionnée en 1906).
- Saint Antoine de Padoue. Collatéral nord, 3ème travée, dans la niche. Plâtre, peint, polychrome. Socle creux. H = 90, dont socle : H = 11. Limite 19ème 20ème siècle (mentionnée en 1906).
- Saint Joseph. Collatéral sud, 2ème travée, sur un culot. Plâtre, peint, polychrome, peint doré. H = 110. 2ème moitié 19ème siècle (mentionnée en 1906).
- Sainte Hélène. Déposée. Plâtre peint, polychrome. H = 85. 2ème moitié 19ème siècle.
- Sainte Rita de Cascia. Collatéral nord, 3ème travée, dans la niche. Plâtre, peint, polychrome. H = 81. Inscription sur la face du socle : STE RITA. Ecaillés dues à l'humidité. 20ème siècle.
- Sainte Thérèse de Lisieux. Collatéral nord, 3ème travée, dans la niche. Plâtre, peint, polychrome. H = 120. Estampille métallique rongée par l'humidité, sur le côté droit du socle. 20ème siècle.

PEINTURES MONUMENTALES

Peinture faux marbre beige très clair. Décor au pochoir à la base des piles, sur les arcs, autour des niches. Ecaillés dans le cul-de-four de l'abside. Feuilles de lierre stylisées, feuillages, avec des colombes autour des bouches de chauffage. Soupirail en trompe l'oeil, orné de branches de lierre au-dessus de la niche, dans la troisième travée du collatéral sud. 1994-1995.

TABLEAU

L'arche de Noé. Toile fine, de texture assez lâche. Préparation rose. Forme rectangulaire horizontale. H 95, La = 170. Très mauvais état. Partie supérieure découpée, plis, écaillés. Animaux franchissant une passerelle vers l'arche. Début du 19ème siècle ? Etait dans le chœur en 1906.

CALICE

Métal argenté, fausse-coupe en cuivre argenté. Pied hexalobé, décor de feuilles d'eau. Poinçon de Jamain et Chevron sur la coupe et poinçon de garantie et titre argent, Paris après 1838. H = 23, pied : D = 14.5. Entre 1865 et 1879.

CHANDELIERS D' AUTEL (4)

Déposés. Bronze doré. Pied triangulaire ; tige cannelée, à partie inférieure en balustre ; binet. Bustes du Christ, de la Vierge et de saint Joseph sur le pied. H = 60. 19ème siècle.

CHANDELIERS D'AUTEL (2)

Chœur. Bois doré. H = 91, jusqu'à la pique. Petit décor floral sur la face antérieure. Mauvais état : dorure presque disparue. Chandeliers semblables à ceux de l'église paroissiale de Beaulieu et de la chapelle Saint-Hospice. 1er quart 19ème siècle ? Les comptes paroissiaux mentionnent la dorure de 6 chandeliers en 1860 (Archives paroissiales, 2E n°2).

CROIX

- Christ en croix. Chapelle latérale sud. Croix en bois doré ; INRI gravé sur titulus. Christ au pagné jadis doré, repeint. Croix : H = 165, La = 85; Christ : H = 71, La = 64. 19ème siècle.
- Croix en bois portant un Christ en ivoire. H = 38. Ressemble à celui de Villefranche. 19ème siècle.

CROIX D' AUTEL

Bronze doré. Extrémités pattées. 20ème siècle.

ENCENSOIR

Métal argenté. Trois angelots, acanthes. H = 27. 19ème siècle. 1857 : un encensoir argenté est acheté au marchand Ciaulandy pour la somme de 301. Archives paroissiales, 2 E n° 2.

OSTENSOIRS

1 - Bronze doré, custode bordée de verre taillé, entourée de six motifs en filigranne en forme de flamme. H 60, pied : D = 17. 2ème moitié 19e siècle ?

2 - Métal argenté ? Pied et partie supérieure amovibles. Custode bordée de six verres taillés. Décor de feuilles d'acanthes, palmettes et feuilles d'eau ; nuée peuplée d'angelots. H = 47.5, D = 14. 19ème siècle.

PATENE

Argent doré. Bourrelet avec torsade, pas de marli. Décor gravé. Agnus Dei dont le sang tombe dans un calice. Poinçon de maître à demi effacé : losange horizontal contenant deux initiales, ? et F, avec une étoile en dessous. D = 14.5. Décor effacé. 2ème moitié 19e siècle ?

CIBOIRE DES MALADES

1 - Argent. H = 8, pied : D = 4. Poinçon lyonnais Favier Frères et poinçon de garantie et de titre argent après 1838. 19ème siècle.

2 - Bronze. Forme de la panse ventrue. Décor de perles et de torsades. H = 14.2, pied 5.2. 19ème siècle.

VASES D'AUTEL (2)

Porcelaine blanche et dorée 19ème ?

PORTE-CIERGES

Bronze doré. Plateau circulaire muni de piques, sur un pied. H = 108 20ème siècle.

LUSTRES (2) n° 1

Nef. Bronze et pampilles de verre taillé. D 100 environ. 19ème siècle.

LUSTRES (2) n° 2

Collatéraux. Bronze, coupelles et pampilles de verre taillé. Cinq branches. D = 50 environ. 19ème siècle.

PIECE DE TISSU

Rectangle de tissu encadré. Façonné : fond satin jaune, lancé trois lats, rouge brique, orange clair et vert, broché de fils d'or et d'argent. Agneau mystique. H = 29, La = 37.5. 1ère moitié 19ème siècle ?

CLOCHES

Les cloches n'ont pas été vues. Nous donnons les indications trouvées dans les archives les concernant.

1819, 18 octobre : j'ai reçu du sieur Marc Semeria une cloche de vingt et une livres environ en cadeau pour la paroisse. Le sieur Rosina avance 300 livres à la paroisse de Saint Jean pour une cloche neuve d'un poids de 5 « rubs » On lui paie 200 livres en 1821. Archives paroissiales, 2 E n°1.

1844 : au sieur Rosina pour la cloche paroissiale : 100 livres. Archives paroissiales, 2 E n° 2.

Annexe 2

Eglise paroissiale Saint-Jean-Baptiste de Saint-Jean-Cap-Ferrat. Liste des œuvres disparues, connues par sources d'archives.

Les objets mentionnés dans les inventaires de 1793 et 1848, donnés dans l'annexe suivante, ne sont pas intégrés ici.

TRIBUNE

- 1813 : « pour 15 planches bois blanc rebut » pour faire la tribune : 9 F 35. Archives paroissiales, 2 E n° 1.
- 1840 : à Alexandro Davigo pour faire la tribune ; à Valentino pour la peinture grise de la tribune et de la porte : 9 l. 13. Archives paroissiales, 2 E n° 2.
- 1852 : facture de la tribune. Archives paroissiales, 2 E n° 2.

AUTELS

- 1803, juin : au menuisier Didomenico pour la confection des fonts baptismaux et réparation à l'autel : 10 l.
- 1809 : au maître-maçon Agostino Carlino, pour la confection et rénovation du maître autel et d'un autel latéral : 100 l ; au menuisier Giovanni Antonio Mangiapan, pour travaux et fournitures : 57 l. 17 S ; pour trois « rubi » de poussière de marbre pour colorer l'autel : 4 l. 10. pour une grande lauze pour le gradin de l'autel : 3 l. Archives paroissiales, 2 E n°1 .
- 1900, 10 juillet : 229 F. de réparation à l'autel. Archives paroissiales, 1 E n° 2.

AUTEL de saint Joseph

- 1836, juillet : réparation : 13 l. Archives paroissiales, 2 E n° 1.
- 1839, 9 juin : pour l'autel de saint Joseph : 10 l. 11 s. Archives paroissiales, 4 C.

AUTEL de saint Pierre Mentionné en 1848. Archives paroissiales, I E, inventaire

AUTEL de la Vierge

- 1820, novembre : pour une charge de plâtre pour réparer l'autel de la Vierge : 12 s. pour le travail du maître Bignon : 2 l. 5 s. Archives paroissiales, 2 E n° 1.
- 1892, 24 avril : achat d'un autel pour la Vierge et remplacement des ornements abîmés par l'humidité : 400 F. Archives paroissiales, 1 E n° 2.

AUTEL des Ames du purgatoire Mentionné en 1848. Archives paroissiales, I E, inventaire.

TABERNACLE

- 1805, 17 décembre : pour une armoire et réparation du tabernacle : 6 l.
- 1806, 16 janvier : au menuisier Gioanin pour les corniches du tabernacle et réparation du confessionnal : 3 l.
Archives paroissiales, 2 E n° 1.

EXPOSITION ou GLOIRE (?)

1838, 9 mai : per I raggio in legnofatto dal sig. Robiolis : 30 l. Archives paroissiales, 2 E n° 1.

EXPOSITION

1900, 10 juillet : projet d'exposition en marbre blanc pour le maître-autel, confié à M. Bellon, marbrier-sculpteur à Nice : 116 F. Archives paroissiales, 1 E n° 2.

CONFESSIONNAUX (2)

1806, 16 janvier : au menuisier Gioanin pour les corniches du tabernacle et réparation du confessionnal : 3 l. ; à Gio. Tagliasco, menuisier, pour travaux, fenêtres, confessionnaux et portes : 89 l. ; à M. Gautié, boscami, pour fourniture de bois pour fenêtres, confessionnaux et portes : 36,9 l. Archives paroissiales, 2 E n° 1.

FONTS BAPTISMAUX

- 1803, juin : au menuisier Didomenico pour la confection des fonts baptismaux et réparation à l'autel : 10 l.
- 1823, janvier : achat d'une bassine en faïence (majolica) : 40 s.
- 1841 : au ferronnier Brondet pour trois charnières (papillons) pour la porte des fonts baptismaux 1 l. 35.
Archives paroissiales, 2 E n° 1.
- 1840 : à Alexandro Davigo, maître menuisier, pour avoir fait les fonts baptismaux en bois : 12 l. Archives paroissiales, 2 E n° 2.

CHAIRE A PRECHER

1811, décembre : « 14 planches dit tauliers bois brute pour faire la chère », plus 4 minces : 20, 50 (F ?) au menuisier Di Domenico pour avoir fait la « chère » : 43 F 60, au maître maçon pour avoir fait les maçonneries nécessaires à la « chère » : 20 F 50 Archives paroissiales, 2 E n° 1.

CLOTURE DE CHŒUR

- 1807, décembre : achat de pièces de bois pour faire la balustrade : 14 l.
- 1809, 27 juillet : paiement à Joseph Bérangé pour avoir fait la balustrade devant le maître-autel : 27 l.
- 1840 : à [Alexandro Davigo, menuisier] pour faire la « garniture » du chœur avec les agenouilloirs. Archives paroissiales, 2 E n° 1.

MEUBLE DE SACRISTIE

1805, 17 décembre : pour une armoire et réparation du tabernacle : 6 l. Archives paroissiales, 2 E n° 1.

DAIS DE PROCESSION

- 1803, novembre : à D. Villarey pour étoffe et galons pour le dais (baldachino) : 69 l.
- 1804 : 4 bâtons pour le dais : 24 l.
- 1806, octobre : couleurs pour peindre les « barres » de la Vierge : 2 l. 9 s. Archives paroissiales, 2 E n° 1.

CHANDELIER PASCAL

1804 : candelieri del cero etc. Archives paroissiales, 2 E n° 1.

BOUQUETS D'AUTEL

- 1838, 30 mai : pour une douzaine de fleurs achetées à Gênes 51 l. 60 centesimi. Archives paroissiales, 2 E n° 1.
- 1860 : à M. Ciaulandy, pour canons d'autel, fleurs, aspersoir et autres. Archives paroissiales, 2 E n° 2.

CANONS D'AUTEL

1860 : à M. Ciaulandy, pour canons d'autel, fleurs, aspersoir et autres. Archives paroissiales, 2 E n° 2.

CHANDELIERS D' AUTEL

- 1834, janvier : au doreur, pour les chandeliers et autres : 17 l.
- 1849, 2 mars : au sieur Robiori pour 10 chandeliers : 30 l. 1851, mars : achat de 6 chandeliers : 30 lires.
Archives paroissiales, 2 E n° 1.

CALICE

Cuivre jaune, mentionné dans l'inventaire de 1793. A. D. Alpes-Maritimes, I Q 145, liasse.

BOITE A HOSTIES

1820, avril : achat d'une boîte (scatola) en fer-blanc pour les hosties : 10 s. Archives paroissiales, 2 E n° 1.

AMPOULES AUX SAINTES HUILES (2) Argent.

1806, juillet : 12 l. Archives paroissiales, 2 E n° 1.

RESERVE AUX SAINTES HUILES

1820, avril : achat d'un petit « vase » en fer-blanc pour l'huile sainte : 4 s. Archives paroissiales, 2 E n° 1.

SALIERE DE BAPTEME

1836, février : une salière per il sacro fonte battesimale. Idem.

VASE POUR L'ADMINISTRATION DU BAPTEME

1820, avril : achat d'une cuillère en fer-blanc pour baptiser : 10 s. Archives paroissiales, 2 E n° 1.

OSTENSOIR

- 1834, novembre : pour faire réparer l'ostensoir par l'orfèvre niçois Carlo Giorgi, dit Mariano, 4 F.
- 1849, 7 juin : achat d'un ostensorio : 73 l. Archives paroissiales, 2 E n° 1.

ENCENSOIR ; NAVETTE A ENCENS

- 1820, avril : réparation de l'encensoir et remplacement de la coupe en fer : 2 l. 6 s.
- 1833, mai : pour un encensoir (sinsiero) et une navette : 36 l. Archives paroissiales, 2 E n° 1.

BANNIERE DE PROCESSION

- 1804 : candelieri del cero, tricola e baston della bandiera : 6 l. 10 s. Remplacement du baudrier et de la hampe.
- 1827, juin : achat d'une bannière de procession neuve en damas, avec hampe dorée, au sieur Tibaud. Archives paroissiales, 2 E n° 1.
- 1895, 21 avril : la bannière de Marie doit être remplacée. Archives paroissiales, 2 E n°2

CROIX DE PENITENT

1805 : achat d'une croce di penitenza. Archives paroissiales, 2 E n° 1.

CHEMIN DE CROIX

- 1806, janvier : pour les cornes d'abondance (cornucopia) du chemin de croix : 6 l.
- 1841 : 14 cadres des tableaux du chemin de croix : 10 l. 50. Archives paroissiales, 2 E n° 1.

CROIX

- 1823, mars : au maître Mangiapan pour avoir fait une croix de bois blanc : 1 l. 50.
- 1850, octobre : à César Giuge pour avoir fait le piédestal de la croix : 5 l. 10 s. Archives paroissiales, 2 E n° 1.
- 1838 : pour la croix paroissiale. Archives paroissiales, 4 C.

PARURE D'IMAGE SACREE

- 1810, août : pour réparation et nettoyage de la couronne et des boucles d'oreille de la statue de la Vierge : 3 l. ; pour la dorure de la couronne de la Vierge : 12 l.
- 1817, juin : pour réparation de la couronne de l'Enfant Jésus (et un chandelier) : 11. 1s.
- 1834, avril : pour réparation de la couronne de la Vierge 10 s. Archives paroissiales, 2 E n° 1.

LAMPES D'EGLISE (4)

1805 : achat de quatre lampes con suoi nattini. Archives paroissiales, 2 E n° 1.

CHAPES

1833, septembre : pour 4 chapes de manopolan, 80 pans : 14 l. ; pour 4 cordons : 5 l. ; facture : 3 l. Archives paroissiales, 2 E n° 1.

CHASUBLE ; ETOLE ; VOILE HUMERAL ; ANTEPENDIUM

1823, décembre : confection d'un ensemble à galons dorés : 8 l. 50. Archives paroissiales, 2 E n° 1.

MANIPULE ; ETOLE ; BOURSE DU SAINT SACREMENT ; VOILE DE CALICE

1825 : 1 l. 10. Archives paroissiales, 2 E n° 1.

ORNEMENTS

1892, 24 avril : achat d'un autel pour la Vierge et remplacement des ornements abîmés par l'humidité : 400 F. Archives paroissiales, 1 E n° 2.

COSTUME DE STATUE (pour la statue de la Vierge)

1806, octobre : togaper il manto : 9 l. Archives paroissiales, 2 E n° 1

LANTERNES

1803, octobre : pour 4 fers pour soutenir les fanaux. Archives paroissiales, 2 E n° 1.

STATUE : La Vierge à l'Enfant ; BRANCARD DE PROCESSION

- 1807, août : au maître Provenzale, statuaire, pour la confection d'une statue de la Vierge : 12 l. ; pour la confection des vêtements de la Vierge : 2 l. 5 s, pour couleurs pour le « trône et siège » de la Vierge : 15 s. ; au menuisier Tagliasco pour la facture du « trône et siège » : 7 l.
- 1810, mai : au sieur Provenzale pour la confection de l'Enfant manquant à la statue de la Vierge et pour celle des mains de la Vierge, qui étaient cassées : 18 l.
- 1835, 3 octobre : pour faire arranger l'Enfant Jésus à M. Luigi, peintre à Nice 3 l. Archives paroissiales, 2 E n°1.

PEINTURES MONUMENTALES

- 1848, mars, avril : au sieur Tibau pour avoir peint l'église : 20 l.
- 1851, 30 novembre : à Francesco Lavagna pour la façade de l'église : 40 l. Archives paroissiales, 2 E n°1.

TABLEAUX

- La Madone. 1806 : au peintre D. Provenzal : 24 l. et 3 l. au maître Sarto. Archives paroissiales, 2 E n°1.
- Saint Jean Baptiste n°1 : Grand tableau, mentionné dans l'inventaire de 1793. A. D. Alpes-Maritimes, I Q 145, liasse.

- Saint Jean Baptiste n°2 : Peinture sur bois payée 24 l. en mai 1810. Archives paroissiales, 2 E n°1.

CLOCHE

1807, mars : au maître ferronnier La Verdura pour réparation à la cloche : 3 l. 10 s. ; au maître menuisier G. Tagliasco pour la facture du mouton (ceppo) : 5 l.

Archives paroissiales, 2E n°1.

ORGUE

- 1852, 24 juin : à M. Mayer : 200 l.
- 1853 : pour solde à M. Mayer : 31 l. Archives paroissiales, 2 E n°2.

Annexe 3

Eglise paroissiale Saint-Jean-Baptiste de Saint-Jean-Cap-Ferrat. Inventaires du mobilier, 1793 et 1848.

I - Inventaire des effets de la chapelle de St. Jean à la campagne, 1793 (A. D. Alpes-Maritimes, I Q 145, liasse.)

- Un grand tableau du saint et une Pierre sacrée,
- Le Cartegloire, Evangile et Lavabo,
- Le liturin et un missal,
- Deux cesubles,
- Une aube et un amict,
- Un calice de cuivre jaune et coupe et patène d'argent,
- Un confessional,
- Une petite table fermée

II - Inventario della chiesa parrocchiale di S. Giovanni, 21 dicembre 1848 (Archives paroissiales, 1 E n° 1)

Art. 1. Interno della chiesa.

Il vaso della chiesa parrocchiale vien sostenuto da otto colonne d'ordine quadrato, le quali servono d'ornamento. Le mura ben proporzionate e nell'intorno elegantemente intonacate di calce, nella sua semplice e tranquilla bellezza per la disposizione dell'architettura è assai vaga e leggiadra, avendo ne suoi laterali due confessionali e quattro altari, i due primi dedicati l'uno a S. Giuseppe, l'altro a S. Pietro, i due secondi poi l'uno alla Vergine delle Grazie e consecrato l'altro alle anime del Purgatorio.

Quindi viene l'altar maggiore, rimarchevole pel suo elegante tabernacolo, supra cui posa il quadro del titolare S. Giovanni.

Art. 2. Della sacrestia, del campanile

Nella parte dirita verso il coro, trovasi la sacristia nella quale vi è un guardaroba per i suppellettili, due armari per conservare la cera ed i vasi sacri, una scrivania, laquale serve di archivio per i libri de conti dell'amministrazione parrocchiale e degli altri altari e registri . , un rituale, il [. . .] diocesano, un graduale, due vesperali, la lettera pastorali et ufficiali . . .

Un campanello sull'ingresso della porta e tre campane sul campanile, una scala per gli apparati e due cassette per custodiar i massi di fiore

Art. 3 Beni stabili.

Art. 4. Dei vasi sacri e voti in argento

- Due pisside, una in argento, l'altra d'ottone
- Tre calici, uno in argento ed i due altri in ottone
- Un costello in argento per dar la benedizione
- Sette voti parimenti in argento ed uno da oro
- Tre vasi in argento per gli ogli santi, un chiuchiano argentato per i battismi
- Un vaso d'aramo per contener l'acqua battesimale
- Una scatola per entro tenere i vasi del sacro crisma

Art. 5. Ornamenti di chiesa

- Candelieri dorati numero quarant'otto e sei argentati
- Una reliquia di S. Giovanni col suo reliquario
- Sette crocifissi per gli altari
- Due croci per le procezioni, una argentata, in ferro l'altra
- Tre croci in legno per far i Via crucis
- Un grande crocifisso per far le procezioni

- Un turibulo colla sua navetta in ottone
- Un baldachino per le procezioni del S.S. Sacramento
- Una bandiera per le figlie
- Due fanali per portar il viatico
- Due aspersori in ottone
- Sei carte glorie per gli altari
- Quindici massetti di fiori per gli apparati
- Dieci quadri, tra quali uno rapresenta S. Antonio, S. Ambrogio, S. Carlo, il Cuor di Gesu, l' Adorata e gli altri.
- Quatordici piccoli quadri, rapresentanti le stassioni del Via crucis
- Due statue della Vergine Maria ed un bambino
- Una lampada in ottone per l'altar maggiore
- Due piccoli campanelli per la messa
- Tre missali con due porta missale Due banchi e due banchi di chiesa
- Dodici sedie ed un tavolino
- Una bassina per ricevere le elemosine
- Due ginochiatooi ed una banchetta per l'altare
- Un ombrela per portar il viatico agl'infermi
- Due borse col suo manico per colletare
- Tre bossole in ferro bianco per porre il denaro
- Una scatola per le ostie in ferro bianco
- Un modulo per far le ostie ed un ferro per tagliarle
- Quattro contro altari duo di quali Iugori (usés)
- Un velo per mettere inanzi il Santissimo in occasione delle 40 ore

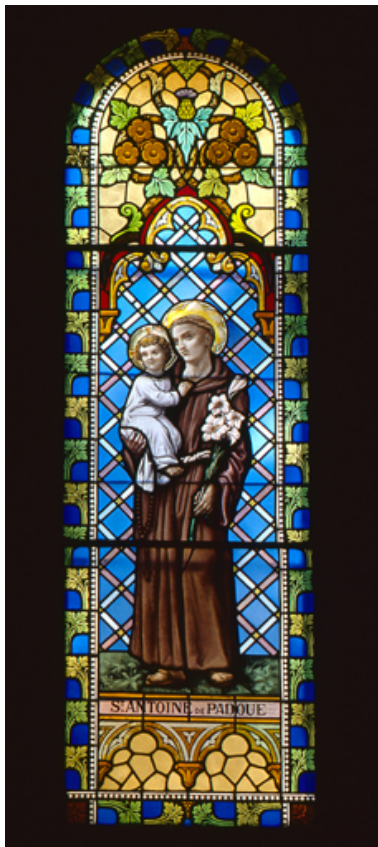
Art. 6. Dei suppelletili

- Due tovaglie per la mensa della comunione
- Otto tovaglie per gli altari
- Sei sotto tovaglie ugualmente per gli altari
- Tre pluviali di color diverso
- Tre shirpe (voiles huméraux)
- Otto cotte, tre logore, 5 in buon stato
- Sei amitti, due di quali logori
- Quattro albe
- Trenta purificatori
- Quattro fazzoletini per la messa
- Otto pianete
- Quattro cordons
- Otto corporali
- Quattro pezzi tappesseria
- Due freggi (ornements) in oro per gli apparato
- Due tappetti per i due laterali dell'altar maggiore.

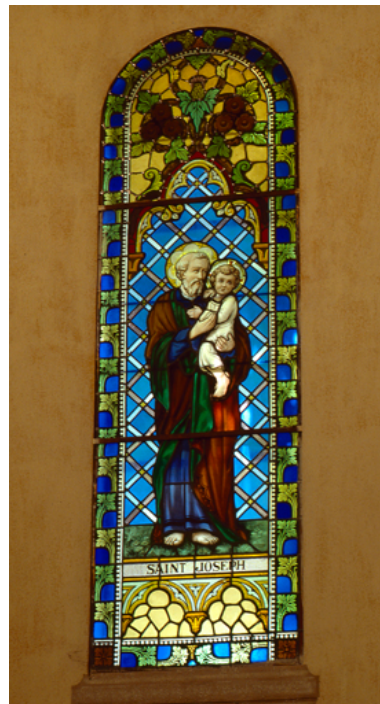
Illustrations



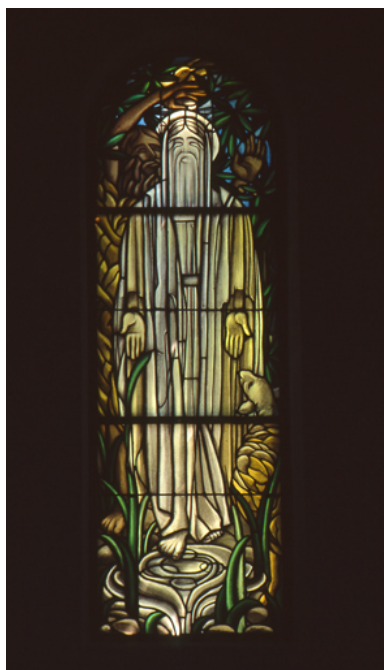
Vue d'ensemble du mobilier
de la nef et du chœur.
Phot. Gérard Roucaute,
Phot. Marc Heller
IVR93_19970600891ZA



Verrière : saint Antoine de Padoue.
Phot. Marc Heller,
Phot. Gérard Roucaute
IVR93_19970600893ZA



Verrière : saint Joseph et l'Enfant.
Phot. Marc Heller,
Phot. Gérard Roucaute
IVR93_19970600894ZA



Verrière : le Bon Pasteur.
Phot. Marc Heller,
Phot. Gérard Roucaute
IVR93_19970600895ZA



Prie-Dieu.
Phot. Marc Heller,
Phot. Gérard Roucaute
IVR93_19970600868X



Statue : sainte Hélène.
Phot. Marc Heller,
Phot. Gérard Roucaute
IVR93_19970600915ZA



Croix et statues de sainte Rita
de Cascia, sainte Thérèse de
Lisieux, saint Antoine de Padoue.
Phot. Marc Heller,
Phot. Gérard Roucaute
IVR93_19970600897ZA



Ostensoir.
Phot. Marc Heller,
Phot. Gérard Roucaute
IVR93_19970600909ZA

Dossiers liés

Édifice : église paroissiale Saint-Jean-Baptiste (IA06001026) Provence-Alpes-Côte d'Azur, Alpes-Maritimes, Saint-Jean-Cap-Ferrat, avenue Jean-Mermoz

Objet(s) contenu(s) dans l'édifice :

calice et patène (N° 1) dits de la duchesse d'Arenberg (IM06000485) Provence-Alpes-Côte d'Azur, Alpes-Maritimes, Saint-Jean-Cap-Ferrat, avenue Jean-Mermoz

calice et patène (N° 2) (IM06000487) Provence-Alpes-Côte d'Azur, Alpes-Maritimes, Saint-Jean-Cap-Ferrat, avenue Jean-Mermoz

ciboire (IM06000489) Provence-Alpes-Côte d'Azur, Alpes-Maritimes, Saint-Jean-Cap-Ferrat, avenue Jean-Mermoz

croix de procession (IM06000486) Provence-Alpes-Côte d'Azur, Alpes-Maritimes, Saint-Jean-Cap-Ferrat, avenue Jean-Mermoz

croix encadrée (IM06000475) Provence-Alpes-Côte d'Azur, Alpes-Maritimes, Saint-Jean-Cap-Ferrat, avenue Jean-Mermoz

ensemble de 2 burettes et bassin à burettes dits de la duchesse d'Arenberg (IM06000484) Provence-Alpes-Côte d'Azur, Alpes-Maritimes, Saint-Jean-Cap-Ferrat, avenue Jean-Mermoz

ensemble de 2 gradins d'autel et tabernacle (IM06000474) Provence-Alpes-Côte d'Azur, Alpes-Maritimes, Saint-Jean-Cap-Ferrat, avenue Jean-Mermoz

ensemble de 2 reliquaires-monstrances des saints Clément, Victor, Alexandre, Louis de Gonzague, des saintes Marguerite et Victoire, des saints Bassus, Laurent, Justin, Antoine abbé, des saintes Catherine, Réparate et Adélaïde (IM06000488) Provence-Alpes-Côte d'Azur, Alpes-Maritimes, Saint-Jean-Cap-Ferrat, avenue Jean-Mermoz

ensemble de 2 tableaux de broderie et 2 cadres : La Mort de saint Louis de Gonzague, Sainte Philomène en prière (IM06000480) Provence-Alpes-Côte d'Azur, Alpes-Maritimes, Saint-Jean-Cap-Ferrat, avenue Jean-Mermoz

ensemble de 3 orfrois (croix de chasuble et deux bandes de chape) (IM06000490) Provence-Alpes-Côte d'Azur, Alpes-Maritimes, Saint-Jean-Cap-Ferrat, avenue Jean-Mermoz

haut-relief : Saint Sébastien (IM06000476) Provence-Alpes-Côte d'Azur, Alpes-Maritimes, Saint-Jean-Cap-Ferrat, avenue Jean-Mermoz

statue : Saint Jean Baptiste (N° 1) (IM06000477) Provence-Alpes-Côte d'Azur, Alpes-Maritimes, Saint-Jean-Cap-Ferrat, avenue Jean-Mermoz

statue : Saint Jean Baptiste (N° 2) (IM06000478) Provence-Alpes-Côte d'Azur, Alpes-Maritimes, Saint-Jean-Cap-Ferrat, avenue Jean-Mermoz

statue (petite nature) : La Vierge à l'Enfant (IM06000479) Provence-Alpes-Côte d'Azur, Alpes-Maritimes, Saint-Jean-Cap-Ferrat, avenue Jean-Mermoz

tableau : Sainte Famille et saint Jean Baptiste enfant (IM06000481) Provence-Alpes-Côte d'Azur, Alpes-Maritimes, Saint-Jean-Cap-Ferrat, avenue Jean-Mermoz

tableau : Saint Jean Baptiste (IM06000482) Provence-Alpes-Côte d'Azur, Alpes-Maritimes, Saint-Jean-Cap-Ferrat, avenue Jean-Mermoz

tableau : Saint Sébastien (IM06000483) Provence-Alpes-Côte d'Azur, Alpes-Maritimes, Saint-Jean-Cap-Ferrat, avenue Jean-Mermoz

Auteur(s) du dossier : Françoise Feracci-Reynier

Copyright(s) : (c) Région Provence-Alpes-Côte d'Azur - Inventaire général

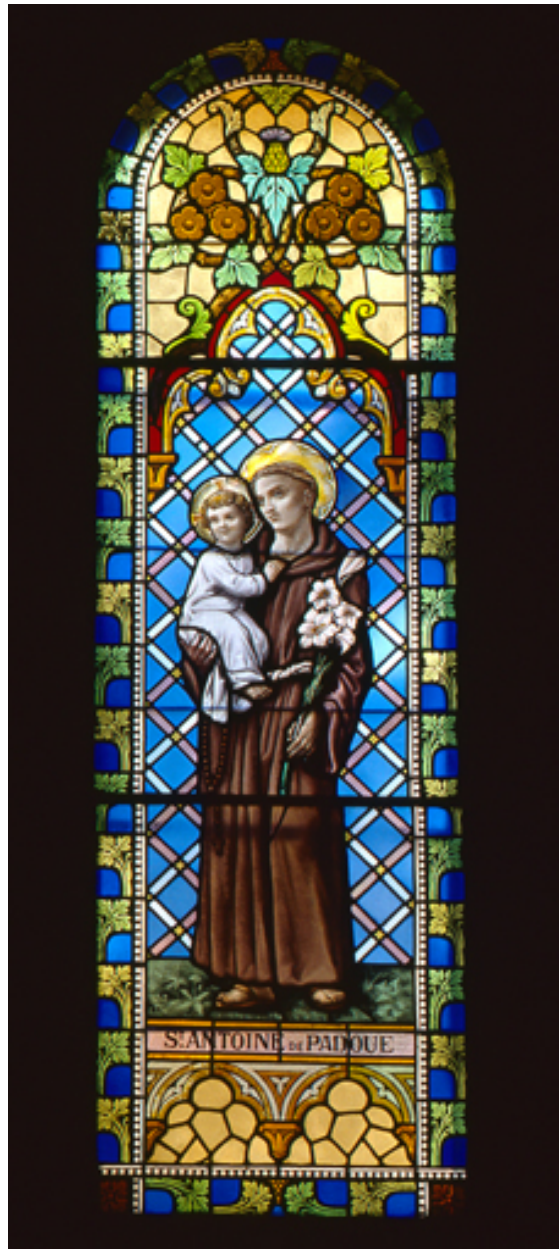


Vue d'ensemble du mobilier de la nef et du chœur.

IVR93_19970600891ZA

Auteur de l'illustration : Gérard Roucaute, Auteur de l'illustration : Marc Heller

(c) Région Provence-Alpes-Côte d'Azur - Inventaire général
communication libre, reproduction soumise à autorisation



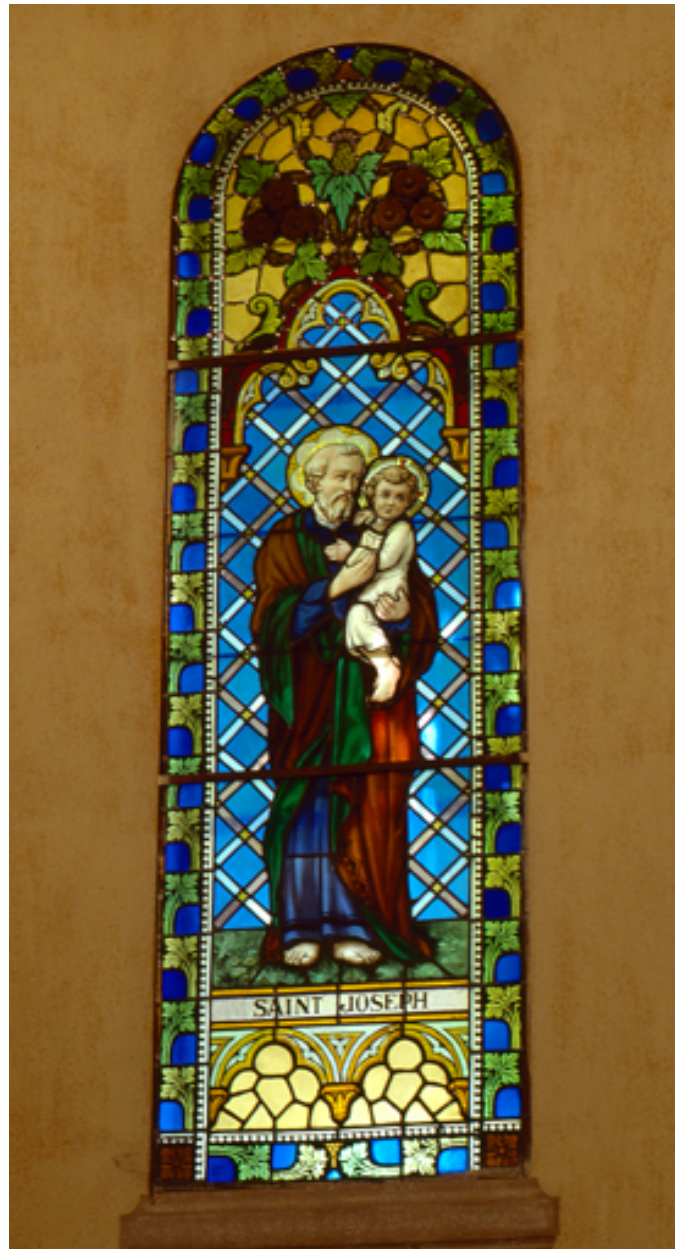
Verrière : saint Antoine de Padoue.

IVR93_19970600893ZA

Auteur de l'illustration : Marc Heller, Auteur de l'illustration : Gérard Roucaute

Date de prise de vue : 1997

(c) Région Provence-Alpes-Côte d'Azur - Inventaire général
communication libre, reproduction soumise à autorisation



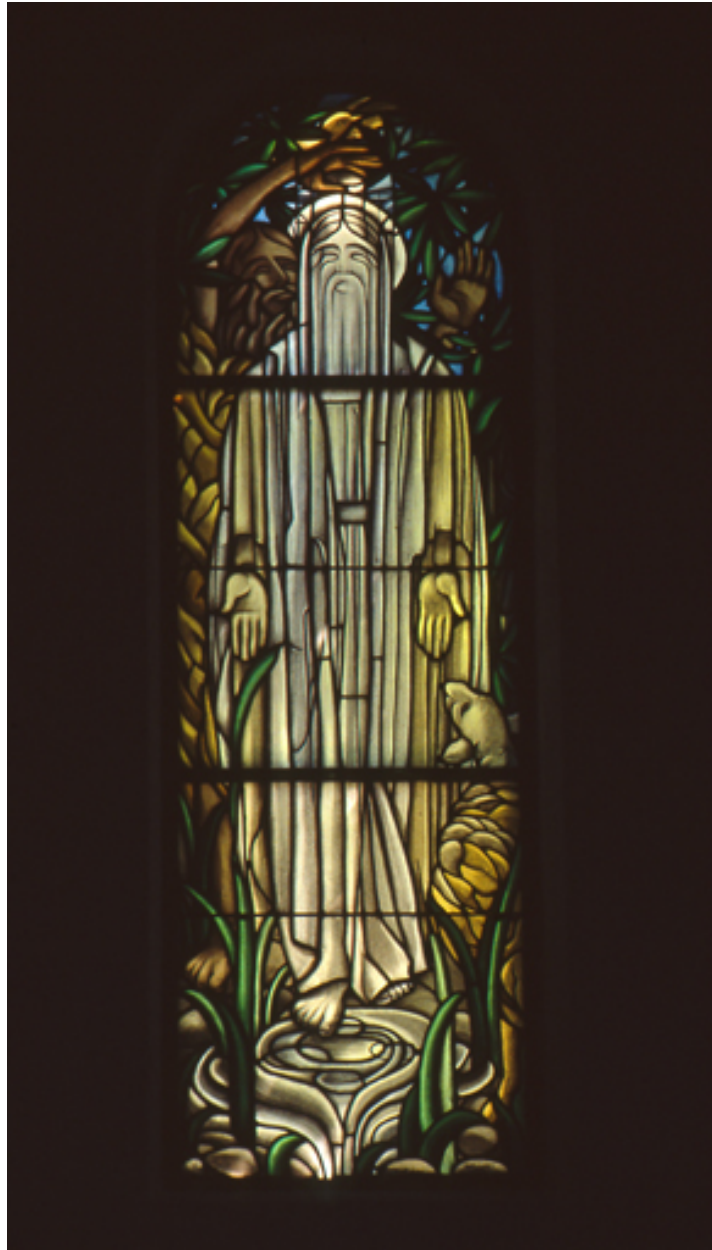
Verrière : saint Joseph et l'Enfant.

IVR93_19970600894ZA

Auteur de l'illustration : Marc Heller, Auteur de l'illustration : Gérard Roucaute

Date de prise de vue : 1997

(c) Région Provence-Alpes-Côte d'Azur - Inventaire général
communication libre, reproduction soumise à autorisation



Verrière : le Bon Pasteur.

IVR93_19970600895ZA

Auteur de l'illustration : Marc Heller, Auteur de l'illustration : Gérard Roucaute

Date de prise de vue : 1997

(c) Région Provence-Alpes-Côte d'Azur - Inventaire général
communication libre, reproduction soumise à autorisation



Prie-Dieu.

IVR93_19970600868X

Auteur de l'illustration : Marc Heller, Auteur de l'illustration : Gérard Roucaute

Date de prise de vue : 1997

(c) Région Provence-Alpes-Côte d'Azur - Inventaire général
communication libre, reproduction soumise à autorisation



Statue : sainte Hélène.

IVR93_19970600915ZA

Auteur de l'illustration : Marc Heller, Auteur de l'illustration : Gérard Roucaute

Date de prise de vue : 1997

(c) Région Provence-Alpes-Côte d'Azur - Inventaire général
communication libre, reproduction soumise à autorisation



Croix et statues de sainte Rita de Cascia, sainte Thérèse de Lisieux, saint Antoine de Padoue.

IVR93_19970600897ZA

Auteur de l'illustration : Marc Heller, Auteur de l'illustration : Gérard Roucaute

Date de prise de vue : 1997

(c) Région Provence-Alpes-Côte d'Azur - Inventaire général
communication libre, reproduction soumise à autorisation



Ostensoir.

IVR93_19970600909ZA

Auteur de l'illustration : Marc Heller, Auteur de l'illustration : Gérard Roucaute

Date de prise de vue : 1997

(c) Région Provence-Alpes-Côte d'Azur - Inventaire général
communication libre, reproduction soumise à autorisation