

ZÁPADOČESKÁ UNIVERZITA V PLZNI
FAKULTA EKONOMICKÁ

Bakalářská práce

**Změna prostorového rozložení obyvatelstva
Plzeňského kraje od roku 1930 do současnosti a
socioekonomické souvislosti tohoto jevu**

**The change of spatial distribution of Pilsen region
population from the year 1930 until the present and
socio-economic context of such phenomenon**

Aneta Malafova

Plzeň 2018

Zadání BP

Čestné prohlášení

Prohlašuji, že jsem bakalářskou práci na téma

„Změna prostorového rozložení obyvatelstva Plzeňského kraje od roku 1930 do současnosti a socioekonomické souvislosti tohoto jevu“

vypracovala samostatně pod odborným dohledem vedoucí bakalářské práce za použití uvedené literatury a zdrojů informací.

V Plzni, dne 20. 04. 2018

.....

podpis autora

Poděkování

Tímto bych chtěla poděkovat paní doc. PaedDr. Aleně MATUŠKOVÉ, CSc. za odborné konzultace a důkladné vedení této bakalářské práce. Dále bych chtěla poděkovat rodině a přátelům za psychickou podporu a ohleduplnost.

Obsah

Úvod.....	6
1 Cíle práce	7
2 Metodologie	7
3 Rozbor a hodnocení literatury.....	9
3. 1 Teoretická a regionální literatura	9
3. 2 Statistické zdroje informací	10
4 Vybrané informace o Plzeňském kraji.....	11
5 Vývoj a charakteristika osídlení Plzeňského kraje od roku 1930	12
6 Vymezení terminologie.....	13
6. 1 Rozmístění obyvatelstva	13
6. 2 Základní ukazatelé rozmístění obyvatelstva	14
6. 3 Urbanizační procesy	15
7 Změny prostorového rozložení obyvatelstva v Plzeňském kraji a jejich důsledky	16
7. 1 Změny prostorového rozložení obyvatelstva v období 1930-1950	16
7. 1. 1 Socioekonomické důsledky změn v období 1930-1950	22
7. 2 Změny prostorového rozložení obyvatelstva v období 1950-1991	27
7. 2. 1 Socioekonomické důsledky změn v období 1950-1991	32
7. 3 Změny prostorového rozložení obyvatelstva od roku 1991 do současnosti	38
7. 3. 1 Socioekonomické důsledky změn od roku 1991 do současnosti.....	43
8 Závěr	55
Seznam literatury a zdrojů dat	57
Seznam tabulek	66
Seznam obrázků.....	68
Seznam grafů	69
Seznam příloh	70
Přílohy	

Úvod

Tématem bakalářské práce je změna prostorového rozložení obyvatelstva v Plzeňském kraji od roku 1930 do současnosti a socioekonomické souvislosti tohoto jevu. Rozmístění obyvatelstva již od pravěku ovlivňovaly přírodní podmínky. Nejčastěji se lidé usazovali podél vodních toků, které mohli využít jako zdroj potravy a pitné vody. Kvůli významné strategické poloze se často první obyvatelé usazovali podél obchodních cest. Obyvatelstvo se tedy koncentrovalo do míst, kde mělo dostatek možností, jak se uživit. Ať už to byla místa s výskytem nerostných surovin nebo oblasti klimaticky vhodné pro zemědělství. V dnešní době tento trend pokračuje. Obyvatelstvo se stále koncentruje do míst, kde snadno uspokojí všechny své potřeby a kde má možnost uplatnit se na pracovním trhu. Stále více obyvatel je také ochotných za svoji práci dojíždět.

Naše území bylo od roku 1930 ovlivněno mnoha historickými událostmi, kterým se nevyhnul ani Plzeňský kraj. Pravděpodobně největší změna v prostorovém rozmístění obyvatelstva nastala po druhé světové válce. Z velké části území Plzeňského kraje muselo odejít německé obyvatelstvo a česko-bavorské pohraničí tak muselo být dosídlováno obyvatelstvem jiným. „Osídlování chápeme jako migrační proces s cílem zajistit spolehlivé a ekonomicky aktivní obyvatelstvo za odsunutě Němce“ (Jílek, 2010, s. 37). Po druhé světové válce postupně dochází na území Plzeňského kraje k projevu urbanizace, tedy koncentrace obyvatelstva do měst. Největší hustota zalidnění je ve městě Plzeň, kde se také koncentruje nejvíce průmyslu. Po roce 1989 se obyvatelům naskytují nové možnosti. Díky růstu příjmů a poskytování hypotečních úvěrů si obyvatelé mohou pořídit své vlastní bydlení. V posledních letech ale dochází k dalšímu přesunu obyvatelstva a to přesuny obyvatel z centra města za jeho hranice. V Plzeňském kraji můžeme nejvíce tento jev pozorovat u města Plzně. Nazýváme ho suburbanizace a i v této práci bude zmíněn. Všechny větší přesuny obyvatelstva s sebou nesou nějaké dopady. Mohou to být například dopady ekologické, ekonomické nebo sociální. Často se setkáváme ve spojení s urbanizací a suburbanizací s důsledky ekologickými, jakou jsou například velké zábory zemědělské půdy, zvýšená hluchost anebo znečištění ovzduší, které roste se stále se zvyšujícím počtem aut na silnicích. V této práci budou zmíněny spíše důsledky sociální a ekonomické.

1 Cíle práce

Práce si klade za cíl zhodnotit a zdůvodnit změny v prostorovém rozložení obyvatelstva na území dnešního Plzeňského kraje. Změny hodnotit mimo jiné pomocí ukazatelů koncentrace obyvatelstva jako je hustota zalidnění, geografický medián nebo Lorenzův oblouk. Změny jsou zkoumány od roku 1930 do současnosti, tedy do roku 2016. Práce bude zaměřena na největší změny, které ve vybraném časovém období nastaly.

Druhým cílem práce je zhodnocení socioekonomických důsledků, které nastaly změnou prostorového rozložení obyvatelstva v daném období.

2 Metodologie

Pro práci jsou stěžejní sekundární data, která byla získávána především ze statistických lexikonů a databází Českého statistického úřadu. Data byla následně zpracována pomocí statistických metod a mapových výstupů.

Mezi statistické metody, které byly využity, patří indexní analýza, analýza časových řad a vývojová analýza dat o hustotě obyvatel v Plzeňském kraji. Indexní analýza byla využita pro uvedení změny v hustotě osídlení mezi vybranými roky. Pro analyzování změny v koncentraci obyvatelstva byly využity ukazatele hustoty zalidnění a Lorenzův oblouk. Metoda koncentrační křivky, neboli Lorenzova oblouku, se používá v geografii k vyjádření koncentrace obyvatelstva na určitém území. Úhlopříčka v grafu zobrazuje naprosto rovnoměrnou koncentraci obyvatel v určitém území. Vzdálenost koncentrační křivky od úhlopříčky poté určí, zda je obyvatelstvo rozloženo rovnoměrně nebo nikoliv. Dále byl pro zachycení změny v rozložení obyvatelstva použit ukazatel geografického mediánu. Geografický medián je čára, která rozděluje území do dvou polovin se stejným počtem zvolených objektů. V tomto případě rozdělení území do dvou částí se stejným počtem obyvatel. Dále byl také v práci použit index ekonomického zatížení, který vyjadřuje kolik ekonomicky neaktivních obyvatel (dětí a obyvatel důchodového věku), připadá na 100 ekonomicky aktivních obyvatel.

Jádrová města a suburbanizované oblasti rezidenční suburbanizace v Plzeňském kraji byly převzaty podle metodiky sledování rozsahu rezidenční suburbanizace (Ouředníček, Špačková, Novák, 2013). Jádrová města jsou podle této metodiky vymezeny jako města s více než 10 000 obyvateli. Autoři dále vymezili suburbánní zóny v celé České republice. Zóny následně rozdělili do tří skupin podle kritérií intenzity přistěhování a objemu bytové výstavby. Podle vymezení rezidenční suburbanizace autorů byl následně vytvořen kartogram v programu ArcMap.

Program ArcMap 10.5.1. byl dále využit k vytvoření jednoduchých mapových výstupů, např. kartogramů a kartodiagramů. Mapové výstupy byly využity k zobrazení změny hustoty zalidnění v jednotlivých okresech Plzeňského kraje, k zobrazení úbytku počtu domů v poválečném období a také k znázornění změny národnostního složení před a po druhé světové válce.

K utřídění dat a převážně k tvorbě grafů byl použit program Microsoft Excel 2007.

Název Plzeňský kraj neoznačoval v minulosti vždy stejné území. V práci se pracovalo se současným vymezením a administrativním členěním Plzeňského kraje pro rok 2017. Do okresu Plzeň-město bylo tedy zahrnuto nejen město Plzeň ale také město Starý Plzenec a další obce, které byly do tohoto okresu přidány v roce 2007 (viz příloha A).

Zkoumané časové období bylo zvoleno od roku 1930 z důvodu podstatných demografických změn na území Plzeňského kraje po druhé světové válce. Praktická část práce je rozdělena na tři období. První období od roku 1930 do roku 1950 bylo vybráno kvůli již zmíněným výrazným změnám po druhé světové válce a jejich důsledkům. Druhé období od roku 1950 do roku 1991 zahrnuje období po válce až do změny politického režimu v roce 1989. Poslední období je od roku 1991 do současnosti, které zahrnuje současné trendy v rozmístění obyvatelstva.

Dále byla velmi často použita komparace dat mezi jednotlivými zvolenými roky a následné vyvození závěrů o příčinách a důsledcích změn v prostorovém rozložení obyvatelstva.

3 Rozbor a hodnocení literatury

3.1 Teoretická a regionální literatura

K ujasnění pojmů, které byly využity, posloužila rozsáhlá publikace *Základy demografie* od Pavlíka a kolektivu. Z publikace je zde využita hlavně část, kde se autoři věnují demografické analýze a demografickým ukazatelům. Dále byla využita publikace *Základy humánní geografie 1: Geografie obyvatelstva a sídel*, kde se autoři Marián Halás, Šárka Brychtová a Miloš Fňukal věnují základním pojmům, které se týkají humánní geografie. Tato studijní opora se ale bohužel nevěnuje jednotlivým ukazatelům rozmístění obyvatelstva, a proto byla využita publikace *Základy demografie* od autorky Leny Scholzové, kterou vydala Jihočeská univerzita již v roce 1996. Stejně tak posloužila publikace *Základy geografie obyvatelstva* od autora Jozefa Mládka.

Dále pro tuto práci byla užitečná publikace od autorů Sýkory a dalších: *Suburbanizace a její sociální, ekonomické a ekologické důsledky*, kde se autoři zabývají dopady, které suburbanizace způsobila. Z novějších publikací byla využita publikace autorů Šilhánkové a kolektivu: *Ekonomické a bezpečnostní dopady (sub)urbanizace*. Kniha posloužila především k pochopení problematiky suburbanizace a jejich důsledků. Podobnou problematiku řeší publikace od stejné autorky Šilhánkové a kol.: *Suburbanizace – hrozba fungování malých měst*.

Pro základní charakteristiku Plzeňského kraje byla z velké části využita studijní opora *Geografie Plzeňského kraje*, kterou vydala katedra geografie ZČU. V této studijní opoře autoři velmi přehledně popisují jednotlivá témata a charakterizují tak Plzeňský kraj z pohledu geografického. Také publikace *Rozvojový potenciál Plzeňského kraje* posloužila pro získání přehledných informací o Plzeňském kraji. Speciálně kapitola o demografickém potenciálu byla pro práci klíčová.

Pro ucelení informací o vývoji osídlení ve vybraném regionu byla využita publikace *Kapitoly z historie Západních Čech 20. století* od autora Tomáše Jílka. Kniha přehledně popisuje historický vývoj západočeského regionu s důrazem na obraz dnešního Plzeňského kraje. Dále také publikace *Plzeňsko – příroda, historie, život*, konkrétně kapitola o vývoji osídlení od novověku napsaná autorkou Alenou Matuškovou.

Podrobnější informace o problematice česko-bavorského pohraničí v průběhu válečného období byly získány z publikace *Vliv hranice na přírodní a socioekonomické prostředí česko-bavorského pohraničí* od autorů Dokoupila, Koppa a kolektivu. Nejvíce byla pro tuto práci přínosná kapitola o vlivu hranice na socioekonomické prostředí, a to konkrétně historicko-demografický pohled na nejvíce zasažené okresy Domažlicko a Tachovsko. Další publikace, zabývající se problematikou česko-bavorského pohraničí, je publikace od autorů Dokoupila a kolektivu: *Život v česko-bavorském pohraničí: příroda, lidé, památky*. Konkrétně byly nejvíce využity informace o vývoji regionu po roce 1989 v česko-bavorském pohraničí.

3. 2 Statistické zdroje informací

K získání dat o počtu obyvatel a domů za jednotlivé obce již od roku 1930 byl nejvíce využit *Historický lexikon obcí České republiky - 1869-2005*. Lexikon byl vydán Českým statistickým úřadem v roce 2006 a následně v roce 2015 byla vydána rozšířená elektronická verze Historického lexikonu obcí České republiky – 1869-2011. Tento lexikon byl v práci také využit.

Podrobnější data za rok 1930 byla získána především z publikace *Statistický lexikon obcí v zemi České pro rok 1930*. Publikace byla přínosná hlavně při získávání dat o národnostní struktuře obyvatel v tomto kraji před válkou. Statistický lexikon obcí za rok 1950 bohužel nebyl k dispozici, a proto byla pro získání dat o národnostním složení po válce použita data z historického časopisu *Slezský sborník*, ročník č. 92. Data z tohoto sborníku jsou za rok 1961. Podrobná data o ekonomické činnosti obyvatelstva byla získána z publikací *Statistický lexikon obcí ČSSR za rok 1965* a *Statistický lexikon obcí České republiky za rok 1991*.

Novější data byla získávána převážně na stránkách Českého statistického úřadu, například z databáze demografických údajů obcí ČR, Sčítání lidu, domů a bytů za roky 2001 a 2011 a vybraných ukazatelů za ORP a okresy Plzeňského kraje.

4 Vybrané informace o Plzeňském kraji

Plzeňský kraj leží v jihozápadní části České republiky. Poloha tohoto kraje je výhodná zejména kvůli umístění mezi hlavním městem Prahou a zeměmi západní Evropy. Svojí polohou může také přispět k rozvoji cestovního ruchu na území kraje.

Rozloha kraje v roce 2017 činila 7 649 km² a tím se Plzeňský kraj zařadil na třetí místo v České republice. Tento kraj je tvořen sedmi okresy – Domažlice, Klatovy, Plzeň-město, Plzeň-jih, Plzeň-sever, Rokycany a Tachov. Tyto okresy se mezi sebou výrazně odlišují ve více faktorech (Business Info, 2017).

K datu 31. 12. 2017 žilo na území Plzeňského kraje 580 816 obyvatel (ČSÚ, 2017), což ho řadí na 9. místo při srovnání s ostatními kraji České republiky. Nejvíce obyvatel bylo v roce 2016 v okrese Plzeň-město a nejméně v okrese Rokycany (ČSÚ, 2016). Plzeňský kraj je druhý nejřidčeji osídlený kraj v České republice, hned po kraji Jihočeském. Hustota obyvatelstva byla na konci roku 2016 75,6 obyvatel na km² (Business Info, 2016). Nejnižší hustota zalidnění je v okresech Tachov a Klatovy. Obyvatelstvo je v Plzeňském kraji rozloženo velmi nerovnoměrně. Téměř 1/3 obyvatelstva je koncentrována do statutárního města Plzeň a aglomerace v jeho blízkém okolí (Plzeň-jih, Plzeň-sever a Rokycany). Dále se také obyvatelstvo koncentruje do měst Tachov, Klatovy, Domažlice, Sušice, která jsou dalšími centry osídlení (Matušková, 2014). V Plzeňském kraji je zřejmý vysoký počet starších obyvatel. V roce 2016 dosáhl průměrný věk v kraji 42,5 let (Business Info, 2016). Obyvatelstvo tohoto kraje postupně stárne a je zde stále více obyvatel v poproduktivním věku. Počet starších občanů dosáhl nejvyšších hodnot v okrese Klatovy a Plzeň-město.

Na základě ústavního zákona č. 347 bylo od 1. ledna 2000 vytvořeno na území České republiky 14 vyšších územních samosprávních celků. Jeden z těchto samosprávních celků je i Plzeňský kraj, ve kterém se nachází 7 okresů. V roce 2002 bylo následně stanoveno 35 obcí s pověřeným obecním úřadem (POU) a 15 obcí s rozšířenou působností (ORP)(ČSÚ, 2005)(viz příloha A).

5 Vývoj a charakteristika osídlení Plzeňského kraje od roku 1930

Rok 1930 byl charakteristický velkou hospodářskou krizí, která se později projevila i na našem území. Tato krize způsobila mimo jiné i zvýšenou nezaměstnanost hlavně v pohraničních okresech, ve kterých se nacházela převaha německého obyvatelstva. V roce 1938 došlo k připojení území Sudet k nacistické Říši na základě podepsání Mnichovské dohody o postoupení českého pohraničí Německu. Jednalo se o území až k západnímu okraji Plzně (viz příloha B). Podepsání této dohody znamenalo mimo jiné i průmyslovou a surovinovou ztrátu (Jílek, 2010). Po obsazení území německým obyvatelstvem spousta domácností raději opustila své domy a přestěhovalo se do jiné části kraje.

Již od května 1945 docházelo k vysídlování německých obyvatel zpět do Německa a k následnému dosídlování opuštěných oblastí obyvatelstvem nejen z vnitrozemí. Tato událost velmi ovlivnila osídlení Plzeňského kraje, a to hlavně v příhraničních okresech. Dosídlené obyvatelstvo často nemělo s územím žádnou vazbu, a tak se po krátké době stěhovalo zpět do vnitrozemí.

Po druhé světové válce byla ekonomická situace velmi kritická. Postupně však docházelo k obnovám národního hospodářství a situace se v zemi lepšila. Od 50. let začala vznikat sídliště, zvláště pro pracovníky průmyslových podniků. V Plzni to byly sídliště Slovany, Doubravka a také například sídliště U Pošty a Nad Rybníčky v Klatovech (Jílek, 2010). V této době také docházelo ke zvyšování počtu chat, které obyvatelé využívali hlavně o víkendech. Od poloviny 20. století se sídla na území dnešního Plzeňského kraje dále rozvíjela a to nejčastěji s pomocí územně-plánovacích dokumentů, jako např. územních plánů nebo různých urbanistických studií (Matušková, 2008).

Na začátku 60. let dále vznikala další bytová výstavba a probíhalo zakládání kulturních a sportovních zařízení (Jílek, 2010). Vývoj osídlení na Plzeňsku ovlivňovaly různé koncepce rozvoje. Jedna z těchto koncepcí byla koncepce střediskové soustavy osídlení, kterou v 60. letech navrhla skupina urbanistů. Tato koncepce rozdělovala sídla do dvou skupin: na středisková a nestředisková. Středisková sídla měla obyvatelům poskytovat služby a být cílem investic a nestředisková sídla se dále dělila na sídla

trvalého charakteru a sídla ostatní, u kterých se předpokládal postupný zánik (Matušková, 2008).

V 70. letech se koncepce rozvoje osídlení zaměřovala na rozvoj sídelních regionálních aglomerací. Na Plzeňsku to tedy byla Plzeňská aglomerace. V 80. letech vznikla krajská koncepce, která měla vést k celkovému rozvoji území.

V současné době se rozvojem území zabývají různé dokumenty. V Plzeňském kraji je to například Regionální akční plán Plzeňského kraje, Program rozvoje Plzeňského kraje nebo Program stabilizace a obnovy venkova Plzeňského kraje. Všechny tyto dokumenty řeší i sídelní problematiku (Matušková, 2008).

6 Vymezení terminologie

6.1 Rozmístění obyvatelstva

Rozmístění obyvatelstva je ovlivněno mnoha vlivy. Mezi nimi je i historický vývoj daného území, který ovlivnil rozložení obyvatelstva i na území Plzeňského kraje. Halás a kol. (2013, s. 22) ve své publikaci uvádí, že rozmístění obyvatelstva je v podstatě jeho prostorové rozložení. „Rozmístění obyvatelstva je výsledkem působení několika vlivů a je závislé na charakteru územní organizace hospodářství.“

Dále můžeme hodnotit rozmístění obyvatelstva ve vztahu k fyzicko-geografickému prostředí. Reliéf krajiny nebo nadmořská výška jsou faktory, které mohou ovlivnit rozmístění obyvatelstva na Zemi. Uplatňují se tedy různé metody a techniky při studiu této problematiky, které popisují i autoři Maryáš, Vystoupil a kol. (2001, s. 28). První metoda využívá informace o rozmístění obyvatelstva v jednotlivých prostorových regionech (kontinent, stát, kraj). Druhou metodou je poté studium rozmístění obyvatelstva ve vztahu k dalším geografickým prvkům prostoru, jako je například hustota zalidnění, rozmístění podle nadmořské výšky nebo dle dopravní obslužnosti.

Rozmístění obyvatelstva v prostoru lze vyjádřit různými ukazateli. Scholzová (1996, s. 46) ve své knize uvádí základní ukazatel, jako je hustota zalidnění, ale i ukazatele další. Například koncentrační křivku (neboli Lorenzův oblouk), geografický

medián nebo metodu areálů maximálního zalidnění. Popisuje rozmístění obyvatelstva jako: „Vyjádření, kolik obyvatel připadá na jednotku plochy.“

6. 2 Základní ukazatelé rozmístění obyvatelstva

Hustota osídlení je jedním ze základních ukazatelů, kterým můžeme rozložení obyvatelstva v prostoru vyjádřit. Používá se z uvedených ukazatelů nejvíce, protože se snadno vypočítá a dá se s ní snadno pracovat. Hustota zalidnění se vypočítá jako poměr počtu obyvatel na celkovou plochu území. Mládek (1992, s. 46) ve své publikaci hustotu charakterizuje jako podstatnou strukturní charakteristiku každého osídleného prostoru. „Pomocí hustoty obyvatelstva můžeme časově i prostorově porovnávat rozmístění obyvatelstva, což nám může poskytnout další užitečné informace o zkoumaném regionu.“

Halás a kol. (2013, s. 24) zmiňují ve své publikaci, že „hustotou zalidnění se měří intenzita průměrné koncentrace obyvatelstva v daném regionu.“ Nejčastěji se můžeme setkat s obecnou hustotou zalidnění, což může být ale například ve velkých městech nedostatečné. Dodává, že v některých případech je lepší používat ukazatel specifické hustoty.

Mezi další ukazatele rozmístění obyvatelstva patří Lorenzův oblouk nebo také koncentrační křivka, která vyjadřuje koncentraci určitého jevu v prostoru. V této práci je ukazatel využit pro zobrazení koncentrace obyvatelstva na určitém území. Scholzová (1996, s. 46) ho charakterizuje takto: „Koncentrační křivkou neboli Lorenzovo obloukem zjišťujeme podíl obyvatelstva připadajícího na určité území. Pomocí tohoto ukazatele můžeme zjistit, zda je obyvatelstvo rozmístěno rovnoměrně nebo je tomu naopak.,,Čím menší územní jednotky zvolíme, tím větší hodnoty tohoto ukazatele budou“ (Pavlík a kol., 1986, s. 464).

Geografický medián patří mezi další ukazatele. Je to obdoba klasického mediánu, ale tento medián se využívá v geografii pro znázornění poloviny počtu obyvatel na dvou částech území. Znázorňuje ho čára, která rozděluje území tak, aby v každé polovině byl stejný počet obyvatel. V Plzeňském kraji se v průběhu sledovaného území geografický medián několikrát změnil.

Pavlík a kol. (1986, s. 458) vystihuje geografický medián obdobně a ve své publikaci uvádí: „Geografický medián rozděluje plochu území tak, aby v obou vymezených částech byl stejný počet obyvatel. Pomocí tohoto ukazatele je možno vystihnout změny celkového rozmístění obyvatelstva v čase“.

Scholzová (1996, s. 46) charakterizuje geografický medián téměř obdobně jako v publikaci předchozí. Dodává však přesněji, jak zjistíme geografický medián v praxi.

6.3 Urbanizační procesy

Pojem urbanizace je často chápán jako soustředění obyvatelstva a hospodářského a kulturního života do měst, na úkor života venkovského. Pro tento jev je typické zvyšování počtu obyvatel ve městech, ale snižování počtu venkovských obyvatel. Obdobně je tento pojem vysvětlen i v publikaci autorů Mariáše, Vystoupila a kol. (2006, s. 62), podle kterých urbanizaci můžeme chápat jako pronikání městských prvků do celého prostoru osídlení. Je to proces formování a rozvíjení městského způsobu života. Autoři urbanizaci spojují s vývojem měst v předindustriálním, industriálním a poindustriálním období.

„Je to jeden z nejdůležitějších geografických jevů v dnešním světě. Růst měst a urbanizace venkovských oblastí jsou nyní nevratné.“ Takto popisují autoři Knox a Marston (2011, s. 352) urbanizaci ve své publikaci.

Scholzová (1996, s. 59) ve své knize popisuje urbanizaci jako jev, který je typický spíše pro rozvojové země. Uvádí: „Obyvatelé opouštějí venkov a odcházejí do měst s vidinou získání lepších životních podmínek pro sebe i své rodiny.“

Sýkora a Posová (2011, s. 3) rozlišují urbanizaci a suburbanizaci takto: „Městský region se nachází ve stádiu urbanizace, když dominuje růst jádra nad zázemím, a zároveň rostě celý městský region. K suburbanizaci dochází, když dominuje růst zázemí nad jádrem, a přitom městský region stále roste.“

K suburbanizaci docházelo na území České republiky již v meziválečném období a to zejména podél železničních tratí, které vedly z velkých měst. Za období komunismu se suburbanizace v podstatě zastavila a znovu se začala ve větší míře rozvíjet v polovině devadesátých let. Obyvatelstvo dosahovalo větších příjmů a také mělo možnost vypůjčení peněz od státu (Sýkora, 2002, s. 12). Projev suburbanizace je

charakteristický zvýšením počtu obyvatel v suburbánních zónách na úkor snížení počtu obyvatel v jádrech měst.

Ouředníček (2003, s. 236) tento pojem charakterizuje jako: „Jeden z druhů urbanizačních procesů, při kterém se obyvatelstvo a jeho aktivity stěhují z jádra města do zázemí.“ Suburbanizaci někteří autoři vymezují jako stěhování obyvatelstva za administrativní hranice městských celků ale s tím, že se zachovají úzké funkční vztahy s jádrem měst, jako například Šilhánková a kol. (2007, s. 20) ve své publikaci.

7 Změny prostorového rozložení obyvatelstva v Plzeňském kraji a jejich důsledky

7.1 Změny prostorového rozložení obyvatelstva v období 1930-1950

V období od roku 1930 do roku 1950 se rozmístění obyvatelstva v Plzeňském kraji velmi změnilo. Největší změna ale nastala v tomto období po druhé světové válce a následném odsunu německého obyvatelstva z oblasti Sudet z českého pohraničí.

Slezák, Čapka (2005) vymezili oblast Sudet jako: „území hraničních okresů, přimykající se k dnešní státní hranici česko-německé, česko-polské a česko-rakouské, kde až do roku 1947 žilo německé obyvatelstvo a to většinou jako majoritní populace.“

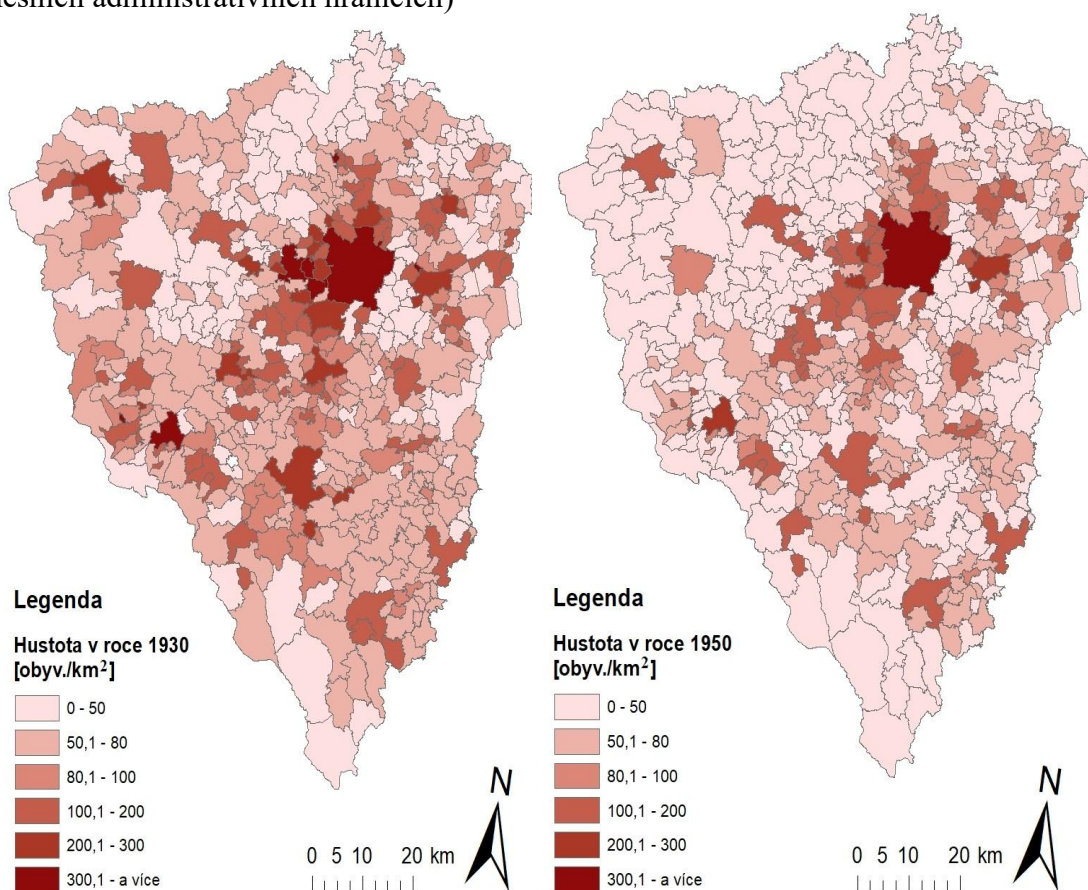
V roce 1938 byla od Československa odtržena území, ve kterých byl podíl obyvatelstva německé národnosti větší než 50% (Matušková, 2011). Připojení oblasti Sudet k třetí říši a výskyt německého obyvatelstva nesnesla většina obyvatel české národnosti, která bydlela v tomto regionu. Mnoho domácností tedy opouštělo své domovy a přesouvalo se do jiné části kraje.

Poté, co se německé obyvatelstvo odsunulo z oblasti Sudet, rázem počet obyvatel v této oblasti klesl na minimum a s tím i hustota obyvatelstva. K výraznému odsunu německého obyvatelstva došlo v roce 1946, kdy hlavně z Tachovska a Domažlicka muselo odejít kolem 66 000 obyvatel německé národnosti (Jílek, 2005).

Změna hustoty zalidnění v obcích na území dnešního Plzeňského kraje v období 1930 až 1950 je zobrazena v obr. č. 1. Na mapě vlevo je zobrazena hustota zalidnění v roce 1930, tedy před druhou světovou válkou. Mapa vpravo poté ukazuje hustotu zalidnění v roce 1950, hned po druhé světové válce.

Zřetelné je velké snížení hustoty obyvatelstva. Nejvíce obyvatel ubylo v obcích nacházejících se v česko-bavorském pohraničí. Celkově tedy v okrese Tachov, Domažlice a Klatovy (viz obr. č. 1). I v obcích nacházejících se v okrese Plzeň-sever, došlo ke znatelnému snížení hustoty zalidnění.

Obr. č. 1: Hustota obyvatelstva v obcích Plzeňského kraje v letech 1930 a 1950 (v dnešních administrativních hranicích)

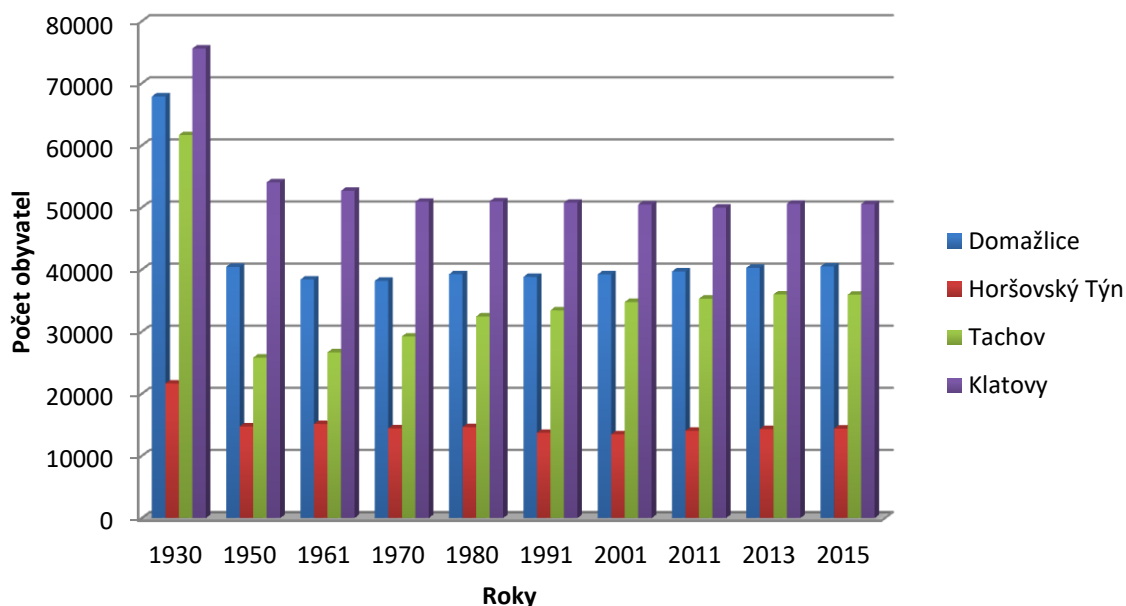


Zdroj: vlastní zpracování na základě dat z Historického lexikonu obcí České republiky 1869-2005

Nejvíce byly zasaženy obce v okrese Tachov. Okres Tachov nese následky až dodnes. Stejně tak okres Domažlice a Klatovy, kde se také počet obyvatel stále nedostal na předválečný počet. Nejmenší úbytek obyvatelstva z celého pohraničí zaznamenaly správní obvody dnešních ORP - Klatovy a Horšovský Týn (viz graf č. 1). V některých částech těchto okresů u státní hranice zůstaly oblasti téměř neobydlené nebo dokonce i liduprázdné. Aby se tyto liduprázdné oblasti zaplnily, docházelo k dosídlování obyvatelstva. V pohraničí v této době probíhaly velké migrační pohyby.

Celkem se mezi lety 1945-1947 přistěhovalo do pohraničí Plzeňského kraje kolem 120 077 lidí (Topinka, 2008).

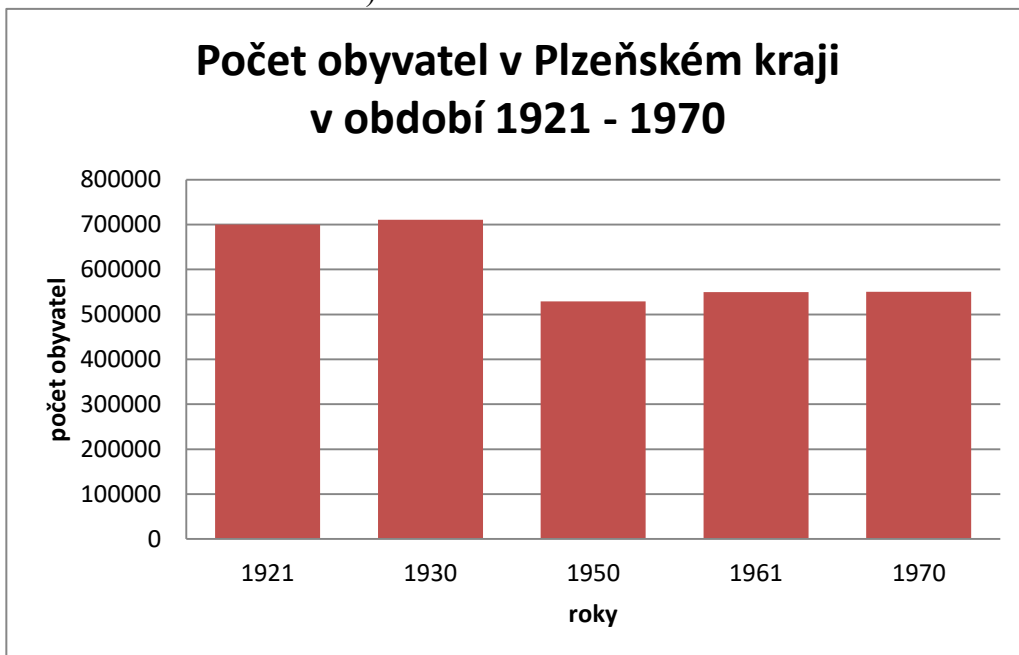
Graf č. 1: Počet obyvatel ve vybraných správních obvodech ORP od roku 1930 do roku 2015 (v dnešních administrativních hranicích)



Zdroj: vlastní zpracování na základě dat z Historického lexikonu obcí České Republiky 1869- 2001, Statistického lexikonu obcí 2013 a Malého lexikonu obcí ČR, 2015

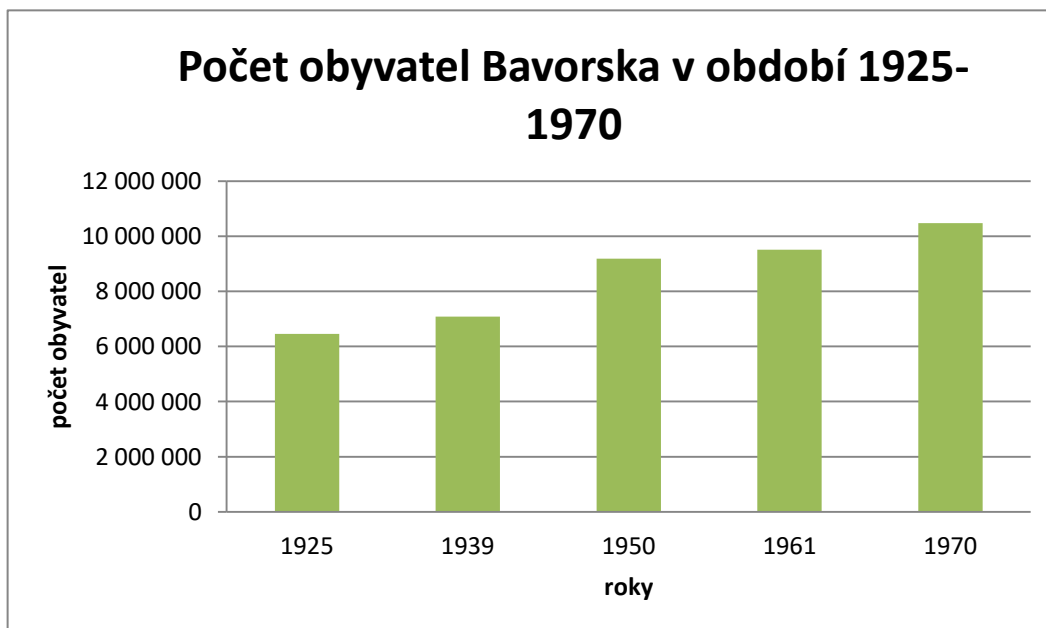
Pro představu o úbytku počtu obyvatelstva z Plzeňského kraje a následném přírůstku obyvatel do Bavorska byl vytvořen graf č. 2 a 3. Toto období bylo zvoleno pro zobrazení, kolik obyvatel měly oba regiony před válkou a poté po válce. Protože sčítání lidu probíhá v SRN v jiných letech než v České republice, byly proto vybrané obdobné roky i v grafu č. 2. V roce 1930 měl Plzeňský kraj celkem 710 722 obyvatel (ČSÚ, 1930) (viz graf. č. 2). Po skončení druhé světové války a odsunu německého obyvatelstva v roce 1950 měl Plzeňský kraj 528 787 obyvatel (ČSÚ, 1950). Celkem tedy mezi lety 1930-1950 došlo k celkovému úbytku o 181 935 obyvatel z Plzeňského kraje.

Graf č. 2: Počet obyvatel v Plzeňském kraji v období 1921-1970 (v dnešních administrativních hranicích)



Zdroj: vlastní zpracování na základě dat z Historického lexikonu obcí České republiky – 1869-2011

Graf č. 3: Počet obyvatel Bavorska v období 1925 -1970



Zdroj: vlastní zpracování na základě dat z: Volkszählung und Bevölkerungsfortschreibung , 2015

Opačně tomu bylo v Bavorsku, kdy počet obyvatel v roce 1939 byl 7 084 086 (Volkszählung, 1939) a v roce 1950, tedy současně s přesouváním Němců, měl tento hraniční region počet obyvatel celkem 9 184 466 (Volkszählung, 1950). Celkem tedy o 2 100 380 obyvatel více než v předcházejícím sčítání lidu. V tomto regionu obyvatelstvo přibývalo i v následujících letech. V roce 1961 o 331 013 obyvatel více než v roce předchozím a v roce 1970 o dalších téměř milion obyvatel více než předcházející rok, přesněji o 963 907 obyvatel (Volkszählung, 1970). Samozřejmě není jasné, odkud se obyvatelstvo do Bavorska stěhovalo, ale je zřetelný velký celkový přírůstek v poválečném období v tomto regionu.

Celkové migrační přírůstky a úbytky ve vybraných okresech, které se nacházely v pohraničí Plzeňského kraje jsou zobrazeny v tabulce č. 1. Je zřetelné, že migrační saldo v okresech se od roku 1950 pohybovalo v záporných hodnotách, to znamená, že více lidí se z okresu stěhovalo pryč než opačně. Obyvatelstvo, které bylo do pohraniční oblasti dosídleno, se často nedokázalo sžít s podmínkami, které v těchto místech panovaly a tak lidé odcházeli zpět do vnitrozemí nebo jiné oblasti. Od roku 1954 ale ve všech zmíněných okresech nakonec k migračnímu přírůstku došlo (viz tab. č. 1).

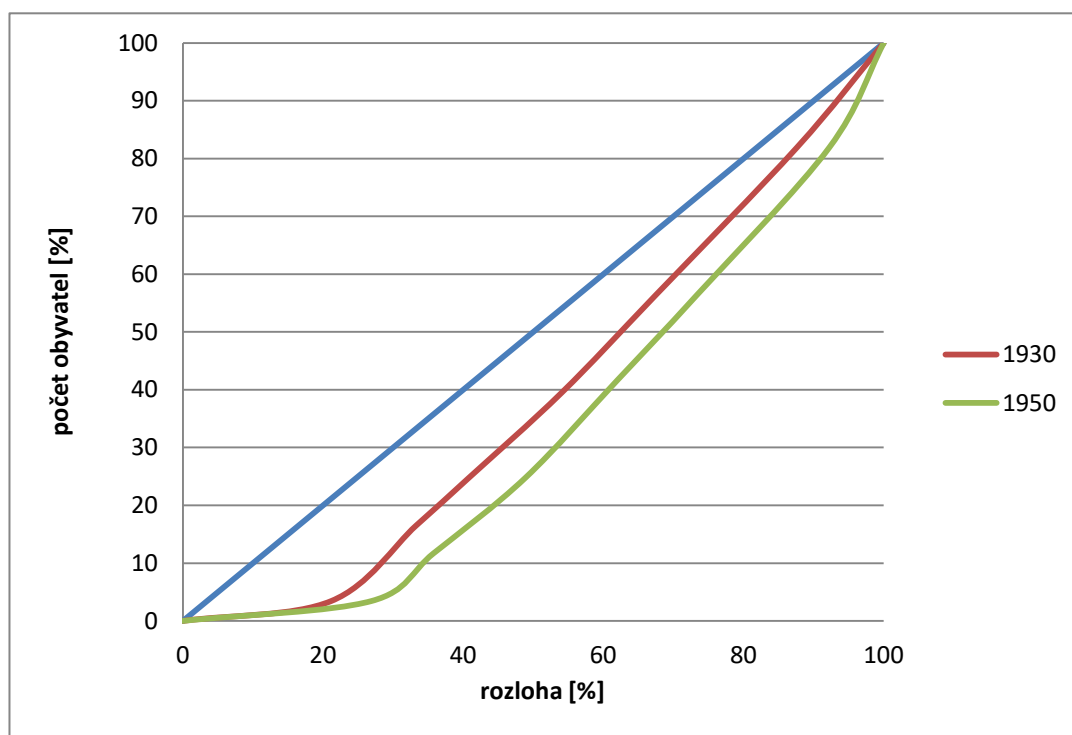
Tab. č. 1: Migrační saldo ve vybraných okresech v česko-bavorském pohraničí Plzeňského kraje od roku 1950 v ‰

Název okresu	1950	1951	1952	1953	1954	1955
Domažlice	-13,52	-3,75	-12,05	-1,35	2,48	5,18
Horšovský Týn	-14,84	-28,47	-24,50	-11,78	3,68	14,95
Tachov	10,36	-41,76	-6,24	1,17	17,07	11,66

Zdroj: převzato z Matušková A., 2011

Obyvatelstvo se po druhé světové válce začalo koncentrovat méně rovnoměrně. (viz graf. č.4). Z grafu koncentrační křivky je zřetelné, že v roce 1930 bylo obyvatelstvo rozprostřeno daleko rovnoměrněji než v roce 1950, kdy se obyvatelstvo začalo koncentrovat spíše do měst.

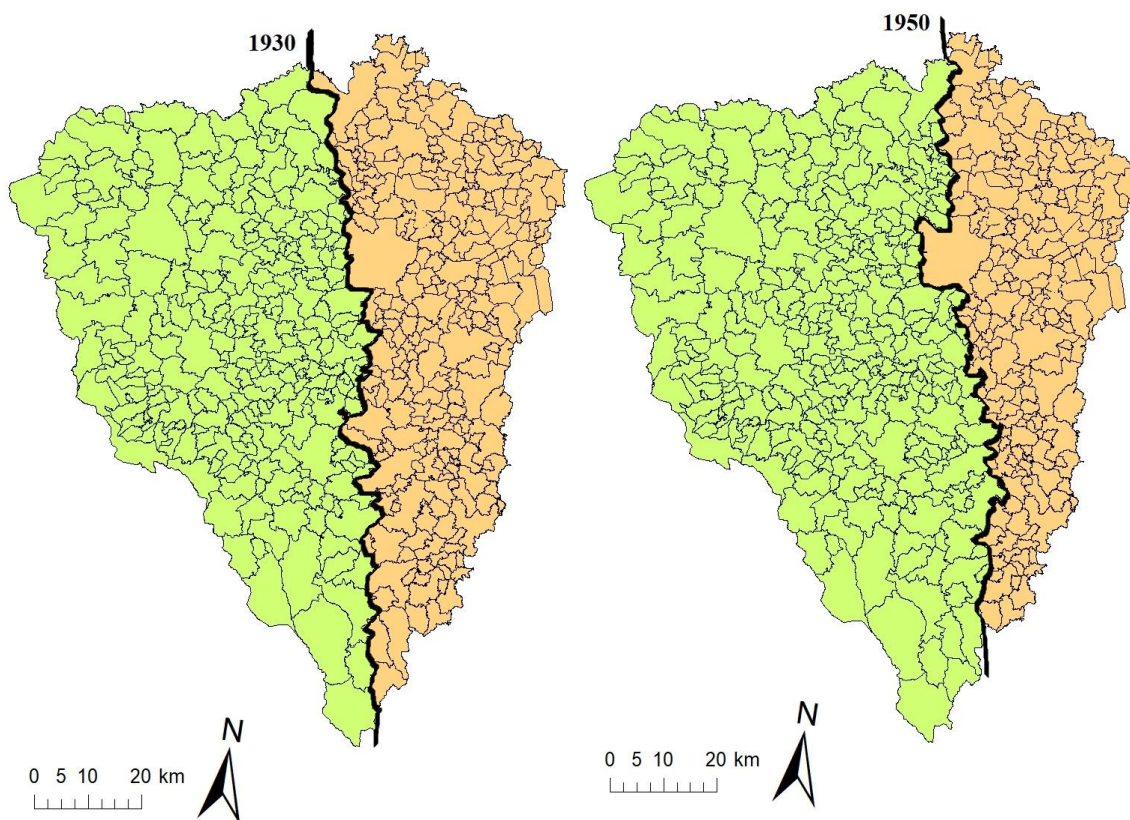
Graf č. 4: Lorenzův oblouk pro okresy Plzeňského kraje v roce 1930 a 1950 (v dnešních administrativních hranicích)



Zdroj: vlastní zpracování na základě dat z Historického lexikonu obcí České republiky - 1869-2005

V roce 1930 byla polovina obyvatelstva rozmístěna poměrně vyváženě na polovině území Plzeňského kraje (viz obr. č. 2). V roce 1950, vzhledem k masivním přesunům obyvatelstva v celém Plzeňském kraji, se polovina obyvatelstva kraje nacházela na výrazně větším území než v roce 1930. Čára geografického mediánu se tedy mezi rokem 1930 a 1950 posunula výrazněji na východ.

Obr. č. 2: Geografický medián Plzeňského kraje v letech 1930 a 1950 (v dnešních administrativních hranicích)



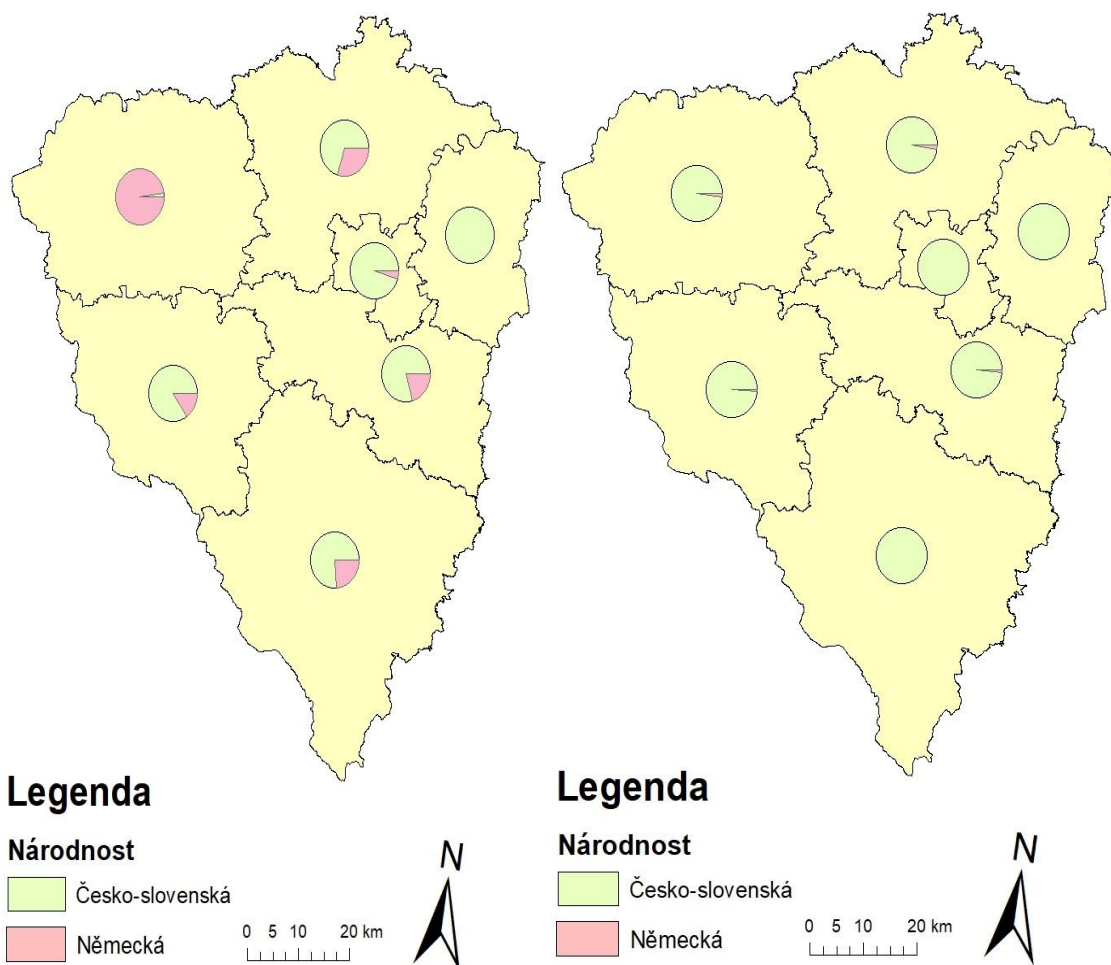
Zdroj: vlastní zpracování na základě dat z Historického lexikonu obcí České republiky – 1869-2011

7. 1. 1 Socioekonomické důsledky změn v období 1930-1950

Masivní přesuny obyvatel, které probíhaly v tomto období v Plzeňském kraji, ovlivnily a změnily například i věkovou strukturu obyvatelstva v příhraničních okresech. Například v Tachově a Horšovském Týně se po odsunu německého obyvatelstva přistěhovalo obyvatelstvo spíše mladšího věku (Matušková, 2011).

Samozřejmě docházelo i k dalším změnám ve struktuře obyvatelstva, a to hlavně v té národnostní. Na mapkách přiložených níže je zobrazena změna národnostní struktury před a po druhé světové válce (viz obr. č. 3).

Obr. č. 3: Podíl česko-slovenského a německého obyvatelstva v okresech Plzeňského kraje v roce 1930 a 1961(v dnešních administrativních hranicích)



Zdroj: vlastní zpracování na základě dat ze Statistického lexikonu obcí v zemi České, 1930 a Slezského sborníku, 1994

Na obr. č. 3 jsou zobrazeny podíly německého a česko-slovenského obyvatelstva v roce 1930 a poté v roce 1961. Protože nebyla k dispozici data o národnostním složení za rok 1950, musel být použit rok 1961 z důvodu dostupnosti dat o počtu obyvatel příslušné národnosti.

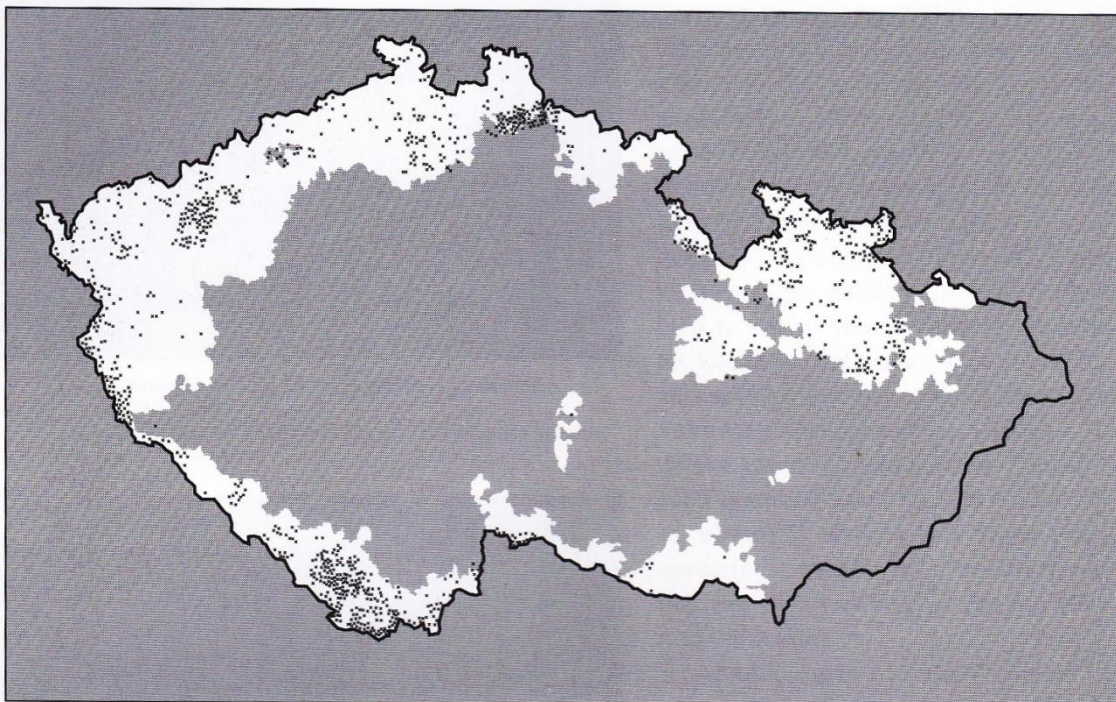
V roce 1930 bylo nejvíce německého obyvatelstva v okrese Tachov (viz obr. č. 3). Přesněji se zde nacházelo 39 960 obyvatel německé národnosti a pouze 842 obyvatel národnosti česko-slovenské (Statistický lexikon, 1930). Po odsunu německého obyvatelstva a následném dosídlování obyvatelstvem české národnosti, žilo v roce 1961 v tomto okrese jen 778 obyvatel německé národnosti a 41 144 obyvatel národnosti česko-slovenské (Slezský sborník, 1994). V okrese Klatovy před druhou světovou válkou žilo až 32% obyvatel německé národnosti, přesněji 18087 obyvatel (Statistický lexikon, 1930). V roce 1961 zde zůstalo obyvatel německé národnosti jen 587, což je jen nepatrný podíl z celkového počtu obyvatelstva, tedy 99 219 (Slezský sborník, 1994). Počet obyvatel německé národnosti postupně klesal. V roce 1980 v okrese Klatovy bylo jen 257 obyvatel německé národnosti (Slezský sborník, 1994). Je zřejmé, že německé obyvatelstvo se nacházelo téměř po celém Plzeňském kraji. Jediný okres, který před druhou světovou válkou neměl tak velký podíl německého obyvatelstva byl okres Rokycany, kde bylo jen 458 obyvatel německé národnosti (Statistický lexikon, 1930).

Vylidněné oblasti nebyly dosídlovány pouze českým obyvatelstvem, ale přicházeli také obyvatelé slovenské, rumunské, bulharské a další národnosti (Jílek, 2005).

Dosídlování obyvatelstva se ale ne vždy dařilo. Protože tato oblast měla nízkou životní úroveň, nebyl zde téměř žádný průmysl a oblast měla celkově velké hospodářské problémy, lidé se často vraceli zpět do vnitrozemí, což bylo nepříjemné pro ekonomiku a hospodaření v této oblasti. Jeden z důvodů dosídlování obyvatelstva byla také potřeba pracovních sil, které by v opuštěných oblastech znovu pracovaly v zemědělství. Obyvatelé z vnitrozemí často neuměli tyto činnosti v zemědělství vykonávat, a tak se raději přesunuli zpět do vnitrozemí.

Časté zanikání sídel je pro tuto oblast pohraničí velmi typické. Na obrázku č. 4 jsou zobrazené zaniklé obce a samoty v České republice těsně po válce. V Plzeňském kraji se nacházelo nejvíce zaniklých obcí v oblasti Českého lesa a také Šumavy, tedy v česko-bavorském pohraničí.

Obr. č. 4: Zaniklé obce, části obcí a samoty v České republice po roce 1945

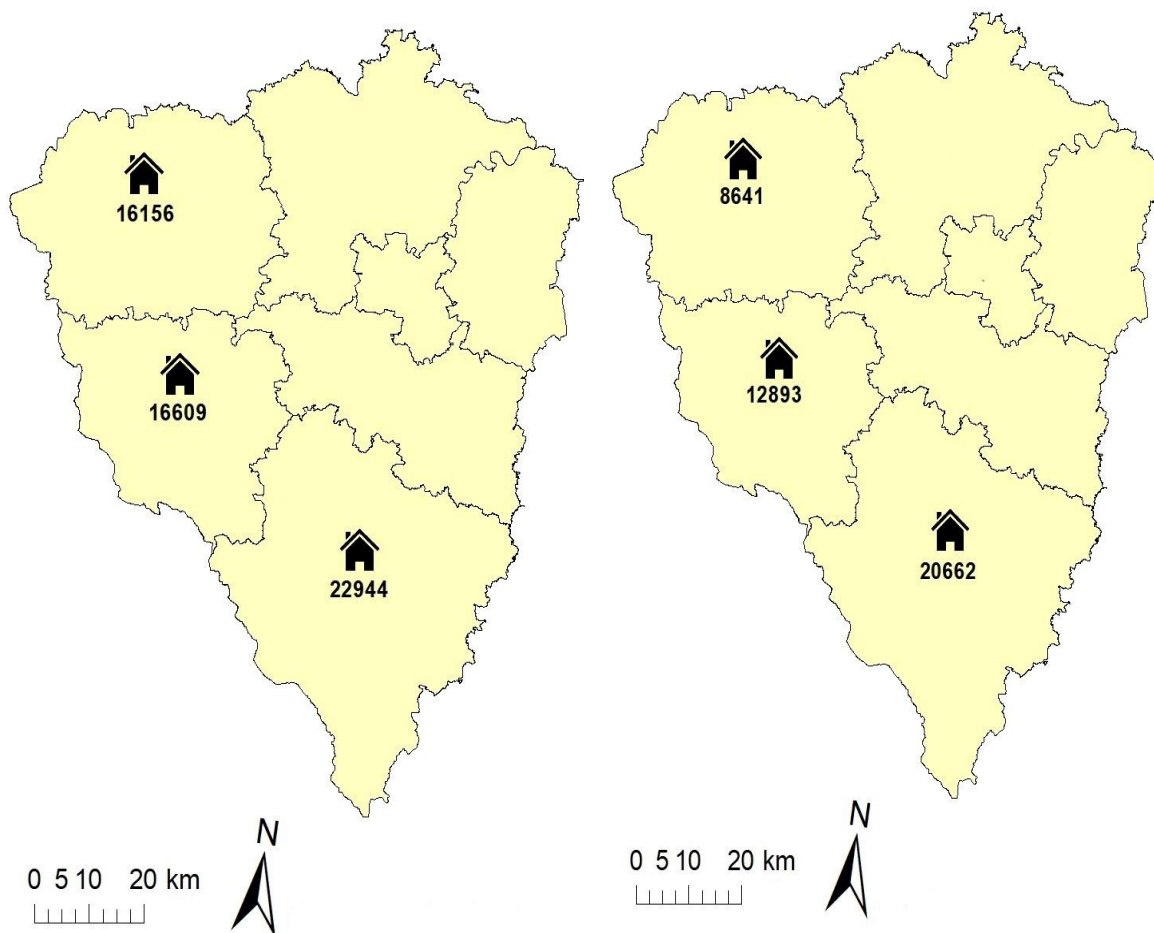


Zdroj: Mikšíček a kol., 2007

V příloze C je uveden seznam obcí, osad nebo samot, které zcela zanikly z důvodu vysídlení po roce 1945. Nejvíce těchto míst zaniklo v okrese Tachov a Domažlice. Na původním místě, kde dříve stály budovy, zůstaly dnes jen základy budov anebo téměř nic.

Pro představu o tom, kolik domů bylo v pohraničních okresech před druhou světovou válkou a kolik jich zcela zaniklo, byla vytvořena mapa na obr. č. 5. Mapa zobrazuje celkový počet domů před druhou světovou válkou v roce 1930 a po druhé světové válce v roce 1961. Záměrně byl zvolen rok 1961, aby byla zřetelná změna v zanikání sídel, které probíhalo i po roce 1950. Je vidět, že nejvíce domů ubylo v okrese Tachov, kdy v roce 1930 zde bylo 16 156 domů (ČSÚ, 1930) a v roce 1961 zde zůstalo domů jen 8 641 (ČSÚ 1950). Téměř polovina domů byla v tomto okrese zbourána nebo zcela zanikla. V porovnání s okresem Tachov ve zbylých příhraničních okresech - Domažlice a Klatovy nedocházelo k tak výraznému zániku domů. V okrese Domažlice ubylo po válce 3716 domů a v okrese Klatovy 2 282 domů (ČSÚ, 1950).

Obr. č. 5: Počet domů v příhraničních okresech Tachov, Domažlice a Klatovy v roce 1930 a 1961 (v dnešních administrativních hranicích)



Zdroj: vlastní zpracování na základě dat z Historického lexikonu obcí České republiky – 1869-2005

Důvodem zániku mnoha staveb byl nedostatek obyvatelstva, které se v oblasti bývalých Sudet usadilo. Mnoho staveb také zaniklo z důvodu vytvoření hraničního pásma, které mělo šířku až 10 km. Několik desítek vesnic, které se nacházely v hraničním pásmu, byly postupně vysídleny a domy zde zničeny. Situace se ale po roce 1961 výrazně zlepšila, a to díky chalupářům, kteří některé chátrající objekty začali opravovat. Díky nim se podařilo zachránit mnoho historických budov (Mikšíček a kol., 2007. s. 24).

Existence hraničního pásma měla ale i pozitivní dopad, a to na vegetaci. Z důvodu výrazného zákazu vstupu do česko-německého pohraničí se zde uchovaly poměrně vzácné druhy rostlin a živočichů. Mezi uchované rostliny patří například kolotočník zdobný, čechřice vonná nebo křídlatka japonská (Chocholoušková, 2011). Díky hraničnímu pásmu se zde také dochovala poměrně vzácná zvířena. Z větších savců je to například vlk, rys ostrovid nebo srnec obecný (Jílek, 2011).

7. 2 Změny prostorového rozložení obyvatelstva v období 1950-1991

Prostorové rozložení obyvatelstva bylo následkem druhé světové války velmi změněné. Situace se ale ve sledovaném období začínala pomalu zlepšovat (viz tab. č. 2). Téměř ve většině dnešních správních obvodů ORP došlo mezi roky 1950-1961 ke zvýšení hustoty zalidnění.

Tab. č. 2: Vývoj hustoty zalidnění ve správních obvodech ORP Plzeňského kraje ve vybraných letech [obyv./km²] (v dnešních administrativních hranicích)

	1950	1961	1970	1980	1991
Blovice	60,5	60,54	56,05	53	48,39
Domažlice	53	50,34	50,06	51,47	50,89
Horážd'ovice	57	59,62	55,7	53,39	49,5
Horšovský Týn	51,1	52,47	50,05	50,72	47,57
Klatovy	59,7	58,15	56,2	56,28	56,03
Kralovice	35,9	36,28	34,87	35,05	34
Nepomuk	55,5	53,47	46,34	42,96	38,15
Nýřany	72,8	79,17	75,32	75,18	73,32
Plzeň	544	597,5	646,1	713,8	719,8
Přeštice	79,4	81,48	79,49	78,8	72,84
Rokycany	71,5	76,98	74,36	73,3	70,23
Stod	85	85,52	84,68	83,01	81,08
Stříbro	35,4	37,15	37,98	38,01	38,53
Sušice	39,9	39,61	36,69	35,09	33,41
Tachov	27,3	28,16	30,85	34,26	35,29

Zdroj: vlastní zpracování na základě dat z Historického lexikonu obcí České republiky - 1869 - 2005

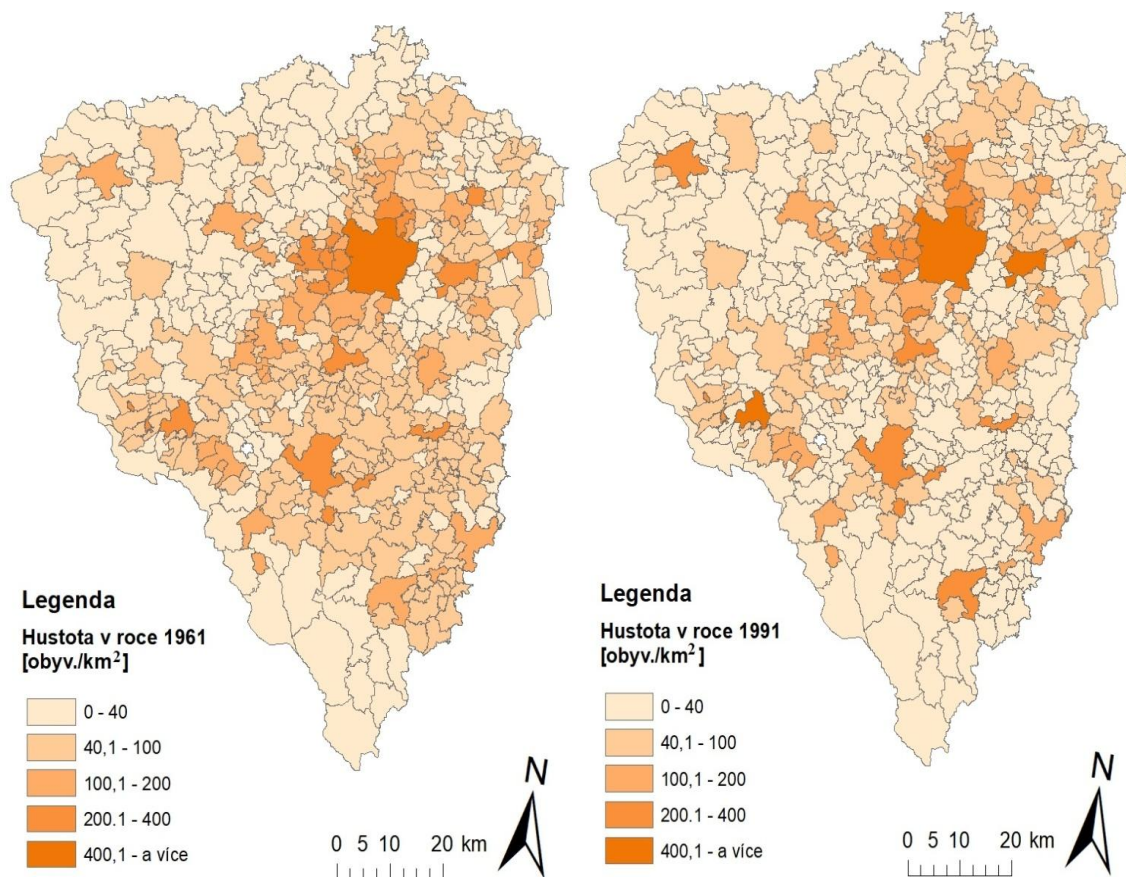
Ke snížení počtu obyvatel a tím i snížení hustoty zalidnění ve sledovaném období došlo ve všech správních obvodech, které se nachází v příhraničí Plzeňského kraje. Jedině na Tachovsku se hustota zalidnění postupně zvyšovala.

Nejvíce se mezi roky 1950-1970 zvýšila hustota zalidnění na Plzeňsku a to o 102 obyv./km². Největší pokles v hustotě zalidnění mezi roky 1950-1970 bylo podle tab. č. 2 zaznamenáno v dnešním správním obvodu ORP Nepomuk, kde byl i v následujících zkoumaných letech klesající trend.

Mezi roky 1980 a 1991 se hustota zalidnění ve všech sledovaných správních obvodech snížila (viz tab. č. 2). Jediné území, ve kterém výrazněji narostla hustota zalidnění, bylo území Plzeňska. Dále také na Tachovsku a Stříbrsku, ale ne výrazněji. Město Plzeň ve sledovaném období demograficky rostlo. Hustota zalidnění se zde stále zvyšovala, a to také kvůli zvyšující se bytové výstavbě a růstu počtu pracovních míst v průmyslu. V dnešních příhraničních správních obvodech Domažlice, Klatovy a Sušice měla hustota zalidnění ve sledovaném období trend spíše klesající. Nejvýrazněji klesala hustota zalidnění na Sušicku, a to po celé sledované období. Výrazný úpadek v počtu obyvatel v tomto správním obvodu zaznamenaly mimo jiné města Rabí a Rejštejn, která se díky umístění mimo hlavní dopravní komunikaci dostala do úpadku, což mohlo přispět k celkovému snížení hustoty zalidnění v této oblasti.

Hustota zalidnění mezi roky 1961 a 1991 celkově výrazněji klesla v obcích, které se nacházejí v blízkém okolí měst větších. Jsou to obce u města Rokycany a výrazněji poté v okolí měst Sušice a Klatovy (viz obr. č. 6). V okrese Plzeň-jih se také snížila hustota zalidnění ve většině obcí. Tento pokles v hustotě zalidnění mohl být odůvodněn zvýšenou migrací mladého obyvatelstva, které nemělo v okolí dostatek pracovních příležitostí a tak se stěhovalo za prací do větších měst, v tomto případě do nedalekého města Plzně a Klatov (Mištera, 1996). K výraznějšímu zvýšení hustoty zalidnění mezi sledovanými roky došlo například ve městě Tachov. To může být způsobené postupným zlepšováním obslužné vybavenosti a budováním průmyslových podniků, které se zde začaly objevovat od 60. let (Pelant, 1988).

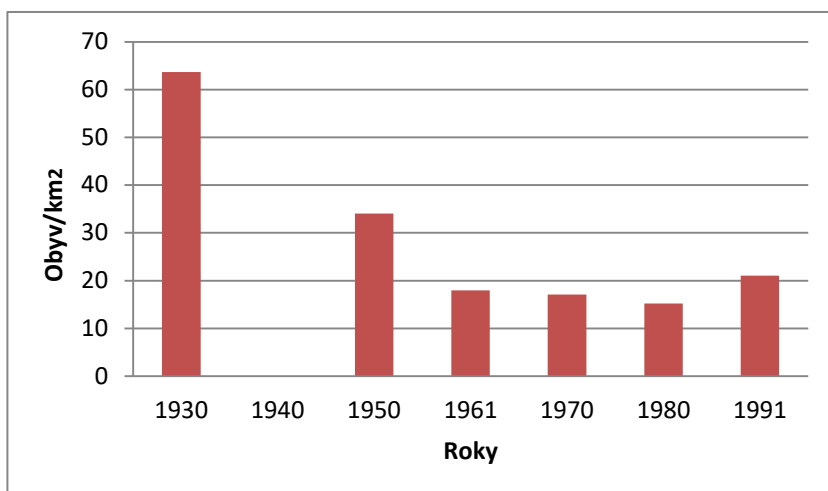
Obr. č. 6: Hustota zalidnění v obcích Plzeňského kraje v roce 1961 a v roce 1991 (v dnešních administrativních hranicích)



Zdroj: vlastní zpracování na základě dat z Historického lexikonu obcí České republiky 1869-2011

Města nacházející se v blízkosti česko-bavorských hranic mohla naopak těžit ze svého umístění, a to obzvláště po pádu železné opony. Jako příklad můžeme uvést město Železná Ruda, která se nachází v česko-bavorském pohraničí. Toto město bylo také velmi poznamenáno odsunem německého obyvatelstva po druhé světové válce. Hustota obyvatelstva v Železné Rudě po válce klesla zhruba na polovinu (viz graf.č 5). Právě po pádu železné opony se ale Železná Ruda začala hospodářsky rozvíjet a navazovat různé přeshraniční kontakty, a tak počet obyvatel začal postupně stoupat (Matušková, 2011). Z grafu č. 5 je zřetelný nárůst hustoty zalidnění ve městě Železná Ruda po roce 1980.

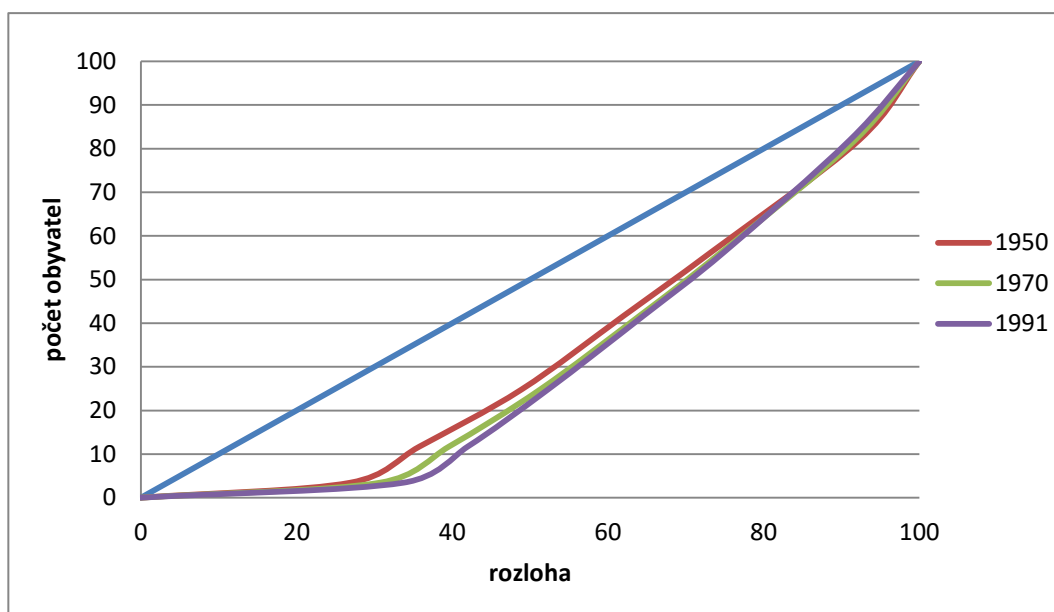
Graf č. 5: Vývoj hustoty zalidnění ve městě Železná Ruda od roku 1930 do roku 1991



Zdroj: vlastní zpracování na základě dat z Historického lexikonu obcí České republiky 1869-2005

Obyvatelstvo v Plzeňském kraji bylo rozloženo stále méně rovnoměrně. I když mezi rokem 1970 a 1991 to nebyla tak markantní změna. Obyvatelstvo se podle vzdalujících se křivek od úhlopříčky stále více koncentrovalo spíše do větších měst. Rozmístění v okresech Plzeňského kraje bylo tedy stále nerovnoměrnější. Koncentrace obyvatelstva byla velmi ovlivněna městem Plzeň, do kterého se koncentrovalo nejvíce obyvatel z celého kraje.

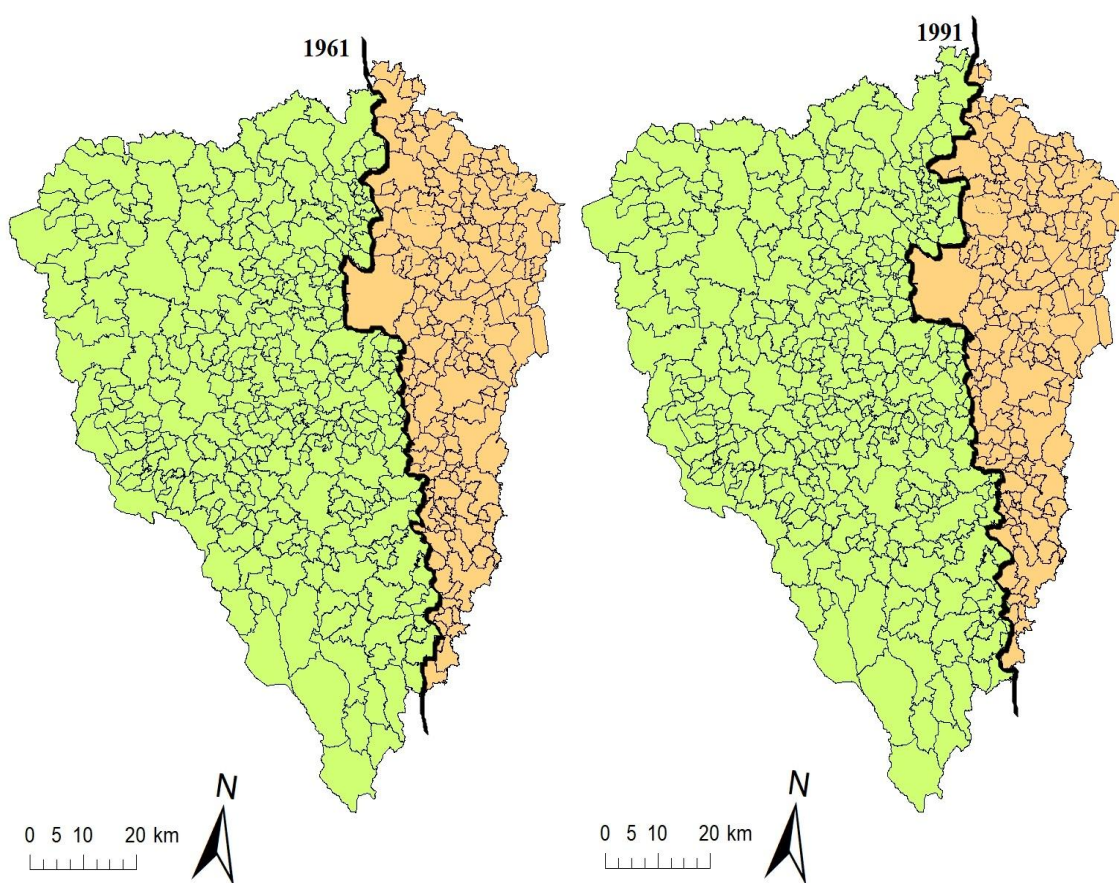
Graf č. 6: Lorenzův oblouk pro okresy Plzeňského kraje v období 1950-1991 (v dnešních administrativních hranicích)



Zdroj: vlastní zpracování na základě dat z Historického lexikonu obcí České republiky – 1869- 2005

Na obr. č. 7 je uveden geografický medián v Plzeňském kraji v roce 1961 a 1991. V roce 1991 byla polovina obyvatelstva rozmístěna na poměrně větším území než v roce 1961 (viz obr. č. 7). Čára geografického mediánu se tedy mezi roky 1961 a 1991 posunula mírně na východ.

Obr. č.7: Geografický medián Plzeňského kraje v roce 1961 a v roce 1991 (v dnešních administrativních hranicích)



Zdroj: vlastní zpracování na základě dat z Historického lexikonu obcí České republiky – 1869-2011

7. 2. 1 Socioekonomické důsledky změn v období 1950-1991

Po skončení druhé světové války se v Plzeňském kraji obyvatelstvo začalo postupně koncentrovat spíše do větších měst. V 90. letech 20. století byl stupeň urbanizace v dnešním Plzeňském kraji třetí nejvyšší ze všech krajů naší země. Ke zvýšení urbanizace docházelo hlavně z důvodu rozvíjející se průmyslové výroby a soustředování bytové výstavby do větších a velkých měst (Mištera, 1996). Hlavním průmyslovým centrem bylo město Plzeň, kde docházelo k výstavbě sídlišť a panelových domů.

Tabulka č. 3 uvádí míru urbanizace v okresech Plzeňského kraje od roku 1950 do roku 1991. Uvedené roky byly zvolené pro náhled na vývoj míry urbanizace. V příloze D je uveden seznam měst jednotlivých okresů Plzeňského kraje.

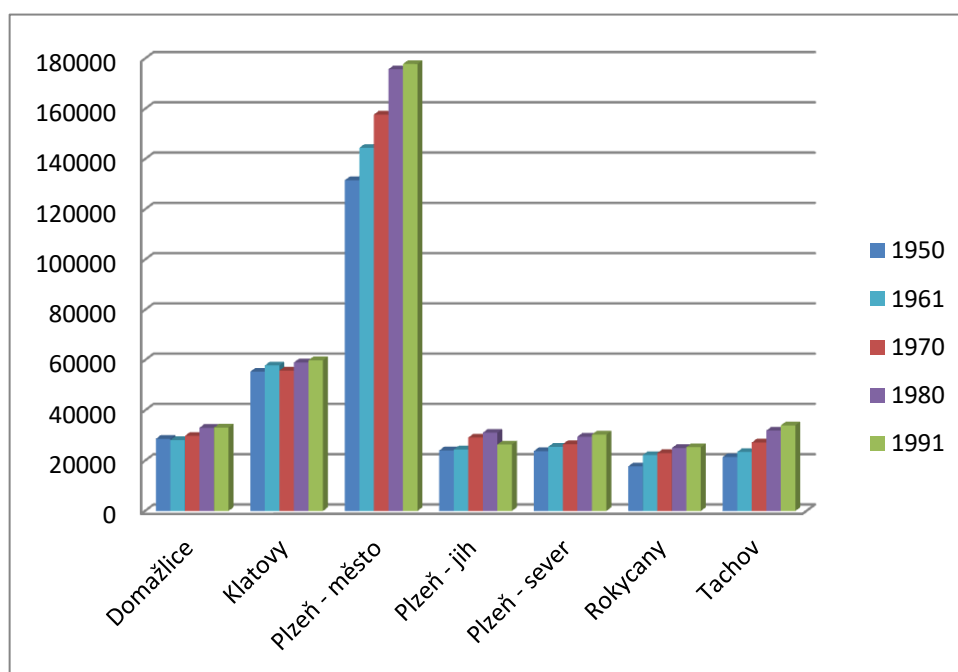
Tab. č. 3: Míra urbanizace v okresech Plzeňského kraje od roku 1950 do roku 1991 v % (v dnešních administrativních hranicích)

Kraj / okres	1950	1961	1970	1980	1991
Plzeňský kraj	56,47	58,95	62,73	67,17	69,42
Domažlice	47,36	47,22	50,70	55,12	56,45
Klatovy	55,37	58,35	57,34	63,99	66,79
Plzeň-město	92,58	92,51	93,39	94,19	94,52
Plzeň-sever	34,29	34,70	37,82	42,03	44,43
Plzeň-jih	35,11	36,03	45,72	50,46	46,30
Rokycany	38,20	44,01	47,20	52,05	55,02
Tachov	52,28	54,98	59,72	65,49	68,08

Zdroj: vlastní zpracování na základě dat z Historického lexikonu obcí České republiky - 1869-2005

Na základě tab. č. 3 je zřejmý postupný nárůst míry urbanizace od roku 1950 ve všech okresech Plzeňského kraje. Největší nárůst ve sledovaném období byl zpozorován v okrese Rokycany a poté v okrese Tachov. Ve městě Rokycany docházelo k rozvoji průmyslu a obyvatelstvo se zde koncentrovalo hlavně kvůli pracovním příležitostem. Největší míra urbanizace byla v okrese Plzeň-město, který je tvořen převážně městským obyvatelstvem. Naopak nejméně obyvatel měla města v okresech Plzeň-jih a Plzeň-sever, kde byla nejnižší míra urbanizace ze všech okresů Plzeňského kraje. Města v okresu Plzeň-jih a Plzeň-sever nenabízela dostatek pracovních příležitostí, proto zde převažovala zaměstnanost spíše v zemědělství, a tak se obyvatelstvo z těchto okresů z pracovních důvodů stěhovalo do blízkého okresu Plzeň-město (Mištera, 1996). Celkově ale urbanizace v celém Plzeňském kraji ve sledovaném období postupně rostla.

Graf č. 7: Vývoj počtu obyvatel ve městech okresů Plzeňského kraje v období 1950-1991 (v dnešních administrativních hranicích)



Zdroj: vlastní zpracování na základě dat z Historického lexikonu obcí České republiky – 1869- 2005

Graf č. 7 zobrazuje vývoj počtu obyvatel žijících ve městech v jednotlivých okresech Plzeňského kraje. Velký rozdíl mezi okresem Plzeň- město a zbylými okresy je zřejmý. V roce 1950 žilo ve městech tohoto kraje (bráno podle dnešního administrativního rozdělení) 302 820 obyvatel (ČSÚ, 1950). V roce 1991 bylo ve městech tohoto kraje celkem 387 224 obyvatel (ČSÚ, 1991). Z grafu je zřejmé, že počet obyvatel žijících ve městech jednotlivých okresů postupně stoupal. Výjimku tvoří okres Plzeň-jih, kdy v roce 1991 došlo k značnému poklesu počtu městského obyvatelstva. Pokles mohl být způsoben úbytkem obyvatelstva ve prospěch blízkého města Plzeň, kvůli nedostatečným pracovním příležitostem.

Po roce 1989 došlo k privatizaci a postupnému rozprodávání státních podniků, což výrazně ovlivnilo ekonomiku našeho území. Mnoho průmyslových podniků bylo po roce 1989 postupně zavřeno a celý proces byl doprovázen uvolňováním pracovních sil v sekundárním sektoru. Následně se na našem území začalo objevovat čím dál tím víc soukromých podnikatelů. Podnikatelé se často rozhodli podnikat v terciárním sektoru, který na našem území do té doby nebyl tak rozvinutý. I v sektoru zemědělství docházelo ke snižování počtu pracovníků a to postupně od druhé světové války, což dokazuje i tabulka č. 4.

Tab. č. 4: Podíl ekonomicky aktivního obyvatelstvo v okresech Plzeňského kraje v roce 1961 a 1991 v % (v dnešních administrativních hranicích)

Okres	Podíl ekonomicky aktivních obyv. v průmyslu v %		Podíl ekonomicky aktivních obyv. v zemědělství v %	
	1961	1991	1961	1991
Domažlice	30,2	32,7	35	23,7
Klatovy	29,2	30,1	35,3	23,2
Plzeň-město	51,1	38,3	2,2	2,5
Plzeň-jih	37	33,8	31,4	22,1
Plzeň-sever	44,7	40,6	27,5	19,6
Rokycany	49,7	42,2	20,3	14,2
Tachov	16,6	25,4	41,9	24

Zdroj: Statistický lexikon obcí ČSSR 1965 a Statistický lexikon obcí České republiky 1991

Největší procentuální podíl ekonomicky aktivních obyvatel v průmyslu v období kolem roku 1961 byl v okrese Plzeň-město (viz tab. č.4) a to v první řadě ve městě Plzeň. Zde obyvatelstvo pracovalo především v závodech Škoda anebo plzeňském pivovaru (Mištera, 1996). Podíl ekonomicky aktivních v průmyslu v okrese Plzeň-město mezi roky 1961 a 1991 výrazně poklesl. Hlavním důvodem bylo zvýšení počtu obyvatel pracujících v sektoru terciárním. Druhé největší procentuální zastoupení obyvatel pracujících v průmyslu bylo v okrese Rokycany. Mnoho obyvatel zaměstnaných v průmyslových podnicích bylo ve městě Holoubkov, Radnice a hlavně ve městě Rokycany. Ve městě Radnice se nacházelo několik menších závodů, konzervárna a sodovkárna Západočeských lihovarů a konzerváren nebo také brusírna skla. Město Rokycany bylo charakteristické několika významnými průmyslovými podniky. Největším podnikem byly Kovohutě Rokycany, které vznikly již v roce 1911. Dále se zde nacházel známý podnik Favorit, ve kterém se vyráběla závodní jízdní kola, konzervárna Marila a pobočky koncernového podniku Škoda Plzeň. Nacházel se zde i závod na výrobu plyšových hraček n. p. Hamiro (Pelant, 1988). V okrese Rokycany byl také zřejmý klesající trend mezi sledovanými roky.

Přestože okres Plzeň-sever byl řazen spíše do oblasti zaměřené na zemědělskou výrobu, nacházely se zde i města zaměřená spíše na sektor průmyslu. Jsou to například města Horní Bříza nebo Kaznějov, která k těžbě využívala ložiska kaolínu. Také město Nýřany mělo velký počet obyvatel zaměstnaných v průmyslu a to například v národním podniku Tesla Karlín, který byl zřízen v 60. letech a sloužil k výrobě telekomunikačních zařízení. Velké množství obyvatel tvořili horníci, kteří pracovali v dolech v Tlučné, v Týnci nebo ve Zbůchu (Pelant, 1988).

Nejvyšší procentuální podíl obyvatelstva zaměstnaného v zemědělství byl v okrese Tachov, přestože se zde již od 19. století rozvinul dřevařský průmysl. Nacházel se zde například závod na výrobu pracovních rukavic (n. p. Kozak), závod Plastimat nebo kombinát Rybena (Pelant, 1988).

Celkově se podíl obyvatel pracujících v zemědělství mezi sledovanými roky výrazně snižoval. Oproti tomu rostl podíl obyvatelstva pracujícího v průmyslu. Tento růst ale neměl tak dlouhodobé trvání. Do popředí se totiž dostal sektor služeb a zvyšující se zaměstnanost právě v tomto sektoru.

Zvýšená koncentrace obyvatelstva do měst může vést k nedostatku pracovních míst a tím pádem ke zvýšení nezaměstnanosti.

Za politického režimu, který fungoval na našem území do roku 1989, se nezaměstnanost považovala za trestný čin. Všichni, kteří byli práce schopní, museli chodit do práce, nezaměstnanost tedy vůbec neexistovala. Za toto období existují data jen o ekonomicky neaktivních obyvatelích. Následující tabulka udává počet nezaměstnaných osob, ale až v roce 1991, kdy se již při sčítání lidu počet nezaměstnaných osob udával.

Tab. č. 5: Počet zaměstnaných a nezaměstnaných obyvatel v okresech Plzeňského kraje v roce 1991 (v dnešních administrativních hranicích)

Okres	Ekonomicky aktivní	Z toho zaměstnaní	Z toho nezaměstnaní
Domažlice	30 727	30 147	580
Klatovy	45 900	45 036	864
Plzeň-město	101 060	98 742	2 318
Plzeň-jih	29 771	29 404	367
Plzeň-sever	36 029	35 390	639
Rokycany	23 751	23 404	347
Tachov	27 117	26 172	945

Zdroj: vlastní zpracování na základě dat z ČSÚ, 2018

Na základě tab. č. 5 lze pozorovat velmi nízký podíl nezaměstnaných osob k podílu osob zaměstnaných ve všech okresech Plzeňského kraje. Nezaměstnanost byla po změně politického režimu na nízké úrovni. Teprve po změně režimu se začal rozvíjet trh služeb, spousta potencionálních pracovníků se tedy mohla uplatnit v tomto sektoru. Většina pracujících po propuštění jen změnila zaměstnání, a tím počet nezaměstnaných osob nijak nenarostl. Postupně docházelo na našem území ke zvýšení nezaměstnanosti.

Zvýšená koncentrace obyvatelstva do měst může mít naopak i pozitivní dopady. Může docházet k celkovému zvýšení životní úrovně, což může vést k lepší zdravotní péči, zlepšení infrastruktury anebo i zvýšení počtu vzdělaných lidí.

Tabulky č. 6 a 7 uvádějí počet obyvatel podle dosaženého vzdělání mezi rokem 1980 a 1991. Uvedené roky byly zvoleny z důvodu zobrazení zvýšení počtu obyvatel s alespoň středoškolským vzděláním. Mezi sledovanými roky je zřetelné celkové snížení počtu obyvatel, které mají jen základní vzdělání. Naopak přibyl počet obyvatel, kteří mají střední vzdělání bez maturity vč. vyučení, úplné střední vyučení a poměrně zřetelně také narostl počet obyvatel se vzděláním vysokoškolským. Největší nárůst byl v okrese Plzeň-město, kde počet obyvatel s dokončeným vysokoškolským vzděláním mezi sledovaným obdobím narostl o 4 716 obyvatel (ČSÚ, 2018). Počet obyvatel bez vzdělání mezi roky 1980 a 1991 v některých okresech klesl, jako např. v okrese Klatovy a Tachov. Nejvíce obyvatel s vysokoškolským vzděláním bylo v roce 1991 v okrese Plzeň-město a nejméně v okrese Plzeň-jih.

Tab. č. 6: Počet obyvatel podle dosaženého vzdělání v okresech Plzeňského kraje v roce 1980 (v dnešních administrativních hranicích)

okres	Základní vč. neukončeného	Střední bez maturity vč. vyučení	Úplné střední a vyšší odborné	Vysokoškolské	Bez vzdělání
Domažlice	22177	14967	6655	1259	116
Klatovy	34768	22757	11276	2254	293
Plzeň-město	48803	51499	33797	10285	218
Plzeň-jih	24498	16560	6277	1002	231
Plzeň-sever	27424	18455	6668	1132	139
Rokycany	16846	13677	5939	1206	122
Tachov	17943	10989	5008	1143	295

Zdroj: vlastní zpracování na základě dat z ČSÚ, 2018

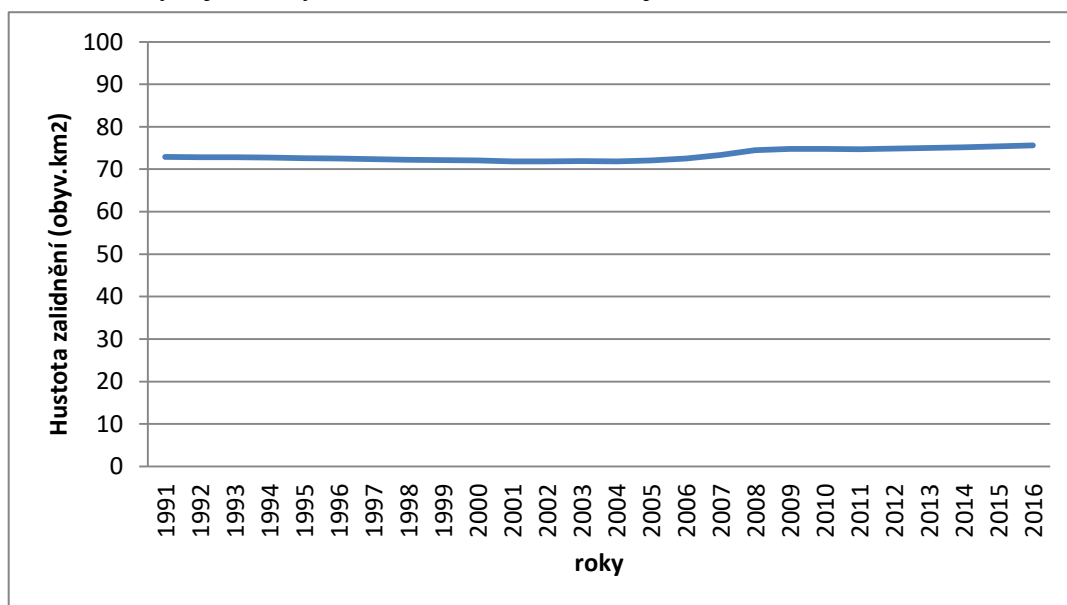
Tab. č. 7: Počet obyvatel podle dosaženého vzdělání v okresech Plzeňského kraje v roce 1991 (v dnešních administrativních hranicích)

Okres	Základní vč. neukončeného	Střední bez maturity vč. vyučení	Úplné střední a vyšší odborné	Vysokoškolské	Bez vzdělání
Domažlice	16677	17165	9404	1972	139
Klatovy	25769	25507	15475	3650	262
Plzeň-město	38366	51888	44276	15001	274
Plzeň-jih	17907	17540	8589	1595	312
Plzeň-sever	21056	20950	9715	1903	139
Rokycany	12191	14156	8232	1831	247
Tachov	15126	13057	7618	1818	245

Zdroj: vlastní zpracování na základě dat z ČSÚ, 2018

7. 3 Změny prostorového rozložení obyvatelstva od roku 1991 do současnosti

Graf č. 8: Vývoj hustoty zalidnění Plzeňského kraje v období 1991-2016

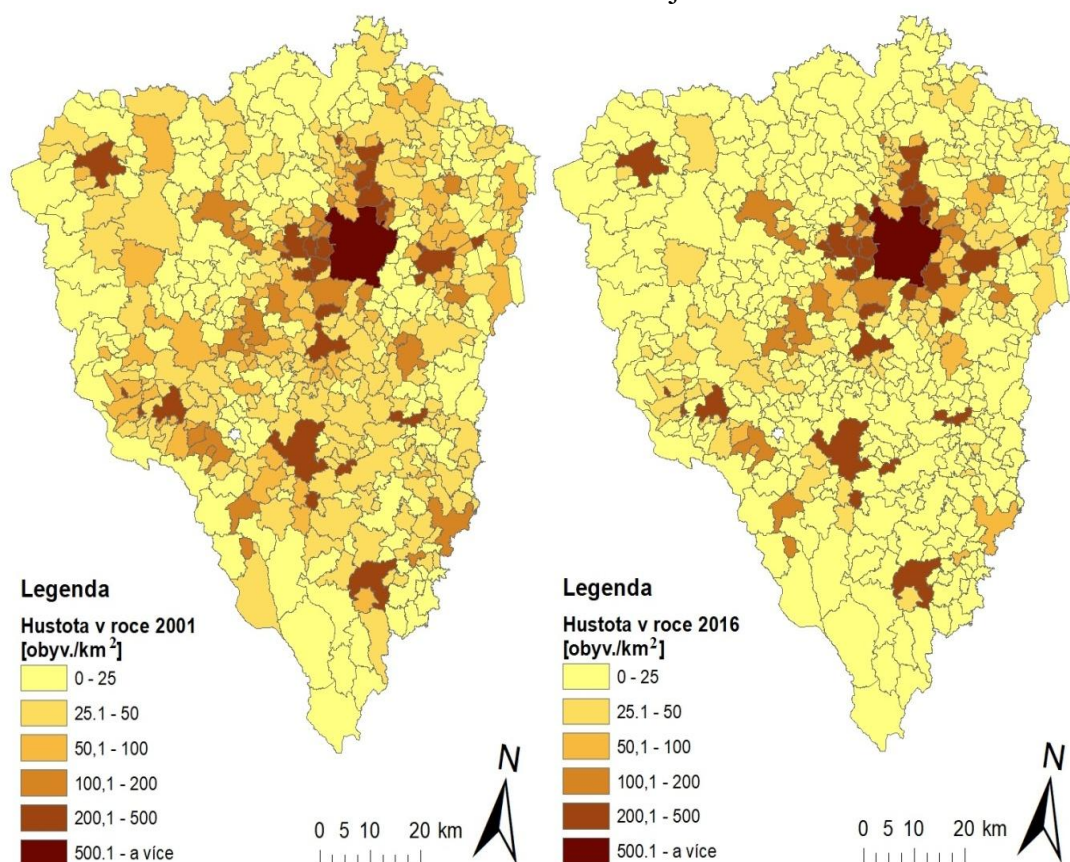


Zdroj: vlastní zpracování na základě dat z Historického lexikonu obcí České republiky 1869-2011 a ČSÚ, obyvatelstvo Plzeňského kraje od roku 2012 až 2016

V grafu č. 8 je podrobně znázorněn vývoj hustoty zalidnění v Plzeňském kraji od roku 1991 do roku 2016. Od roku 1991 až do roku 2001 je zřetelné postupné snižování hustoty zalidnění. Je to způsobené mimo jiné postupným snižováním počtu narozených dětí v tomto kraji. V roce 2001 ještě hustota osídlení mírně klesla a do roku 2005 byla hustota zalidnění kolem hodnoty 72 obyv./km² (ČSÚ, 2016). Poté byl zaznamenán v Plzeňském kraji mírný nárůst. V roce 2008 byla hodnota zalidnění 74,5 obyv./km² (ČSÚ, 2016). Hustota zalidnění stále postupně rostla a v roce 2016 dosáhla hodnoty 75,65 obyv. /km² (ČSÚ, 2016). Nárůst počtu obyvatel může být způsoben zvýšením počtu narozených dětí v Plzeňském kraji a zvýšením počtu přistěhovalých osob. Migrační saldo v roce 2016 činilo 2 207 osob (Statistická ročenka Plzeňského kraje, 2017).

Pro znázornění změny v hustotě zalidnění mezi roky 2001 a 2016 byly vytvořeny kartogramy na obr. č. 8. Kartogramy zobrazují hustotu zalidnění v obcích Plzeňského kraje za rok 2001 (vlevo) a rok 2016 (vpravo).

Obr. č. 8: Hustota zalidnění v obcích Plzeňského kraje v roce 2001 a v roce 2016



Zdroj: vlastní zpracování na základě dat z ČSÚ, vybrané ukazatele za jednotlivé ORP za rok 2001 a 2016

Z obr. č. 8 je obzvláště zřetelné zvýšení hustoty zalidnění v obcích, které se nacházejí poblíž města Plzeň. Hlavním důvodem je projevující se suburbanizace, kdy se obyvatelstvo stěhuje z města Plzně do obcí a menších měst v okolních okresech. Více o suburbanizaci v Plzeňském kraji v další podkapitole.

V obcích nacházejících se převážně východně od města Rokycany došlo ve sledovaném období k mírnému poklesu hustoty obyvatelstva (viz obr. č. 8). Je to způsobené i zvětšením území okresu Rokycany o plochu bývalého Vojenského újezdu Brdy. Část bývalého vojenského újezdu byla připojena i k okresu Plzeň-jih a to na začátku roku 2016. V okrese Rokycany se území zvětšilo o 8 137 ha a z toho důvodu je hustota obyvatelstva v obcích nacházejících se u hranice Plzeňského kraje nižší (ČSÚ, 2016). Celkově má východní část kraje více obyvatelstva staršího věku, a tak dochází i k úbytku obyvatelstva přirozenou měnou.

Velmi nízká hustota zalidnění se nachází v obcích při severních hranicích okresu Plzeň-sever. Ve sledovaném období se hustota zalidnění v obcích, které nespádají do Plzeňské aglomerace, v tomto okrese ještě snížila. Problémem těchto periferních oblastí je většinou nedostatek pracovních míst, které nutí obyvatele přesunout se do míst, kde se lépe uplatní na pracovním trhu. V oblasti Manětínska je jedna z nejvyšších nezaměstnaností z celého kraje. Často v této oblasti není rozvinutá dostatečná technická infrastruktura a v obcích je také malá občanská vybavenost. Pracovní příležitosti chybí i v okrese Tachov, kde je i největší míra nezaměstnanosti z celého kraje. Nejhůře je na tom periferní oblast Bezručicka, kterou trápí špatná dopravní dostupnost a již dlouhodobě se potýká s úbytkem obyvatelstva. Na Domažlicku je to oblast Poběžovicka a Kdyňska, kde je vysoká nezaměstnanost. Nedostatek pracovních příležitostí je i v oblasti Šumavy a obzvláště oblast Kašperských Hor. Tato oblast je limitována horší dostupností do města Klatovy a podobně jako město Sušice se potýká s úbytkem pracovních příležitostí a poměrně vysokou nezaměstnaností (Monitor, 2006).

Na základě této problematiky byla vytvořena tabulka č. 8, která zobrazuje migrační saldo ve vybraných periferních obcích Plzeňského kraje, které se potýkají s úbytkem počtu obyvatel.

Tab. č. 8: Migrační saldo ve vybraných obcích Plzeňského kraje v roce 2001,2006,2011 a 2016 v ‰

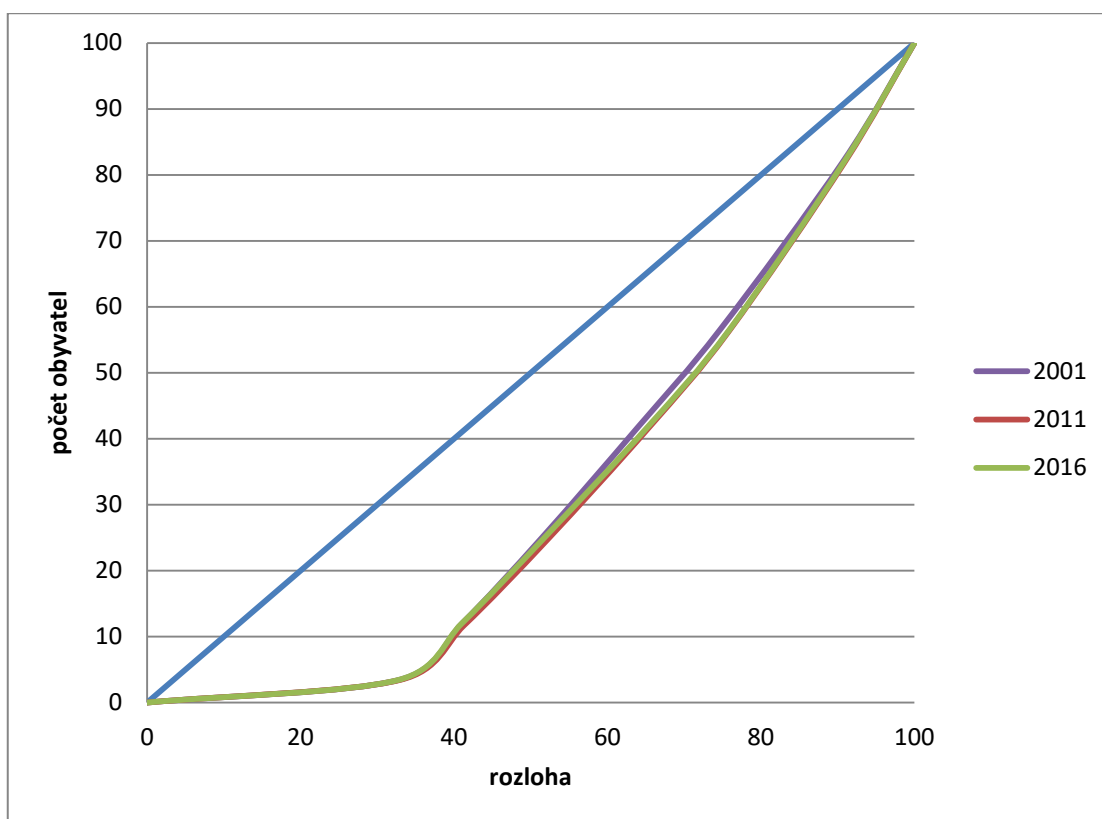
Název obce	2001	2006	2011	2016
Manětín	23	16	18	5
Bezvřrov	-8	1	5	-3
Nečtiny	-9	12	-13	0
Hvozd	-22	-14	11	-18
Štichovice	-18	-17	-11	-6
Dražeh	-3	-14	-15	-8
Bezdrůžice	12	-1	13	3
Kokašice	-24	-2	-16	-20
Konstantinovy Lázně	13	3	16	16
Horní Kozolupy	-15	-22	-42	-5
Cebiv	-47	-9	2	-13
Kašperské Hory	2	47	24	25
Rejštej	-20	-28	-9	-4
Srní	-16	-29	-10	-33
Horská Kvilda	-19	-33	-87	-9
Modrava	-79	-33	-10	-16

Zdroj: vlastní zpracování na základě dat z ČSÚ, databáze demografických údajů za obce ČR

Migrační saldo se ve většině obcí pohybuje v záporných hodnotách (viz tab. č. 8). Nejvíce obyvatel odcházelo z obcí Modrava a Horská Kvilda, které se nacházejí u česko-německých hranic. Tato oblast se potýká s dlouhodobým ubýváním počtu obyvatel. Negativní migrační saldo bylo ve sledovaných letech také v obci Horní Kozolupy, která se nachází v oblasti Bezdrůžicka. V okrese Plzeň-sever se s výraznější migrační ztrátou nejvíce potýká obec Hvozd. Jak již bylo zmíněno, v těchto oblastech dochází k úbytku obyvatel převážně kvůli nedostatku pracovních míst a často i z důvodu nedostatečné občanské vybavenosti.

Proces koncentrace obyvatelstva v Plzeňském kraji se téměř zastavil. Dokazuje to i graf č. 9. Z tohoto grafu je zřejmé, že v roce 2001 a 2011 bylo rozmístění obyvatelstva obdobné jako v roce 2016. Koncentrační křivky za všechny uvedené roky se téměř kopírují.

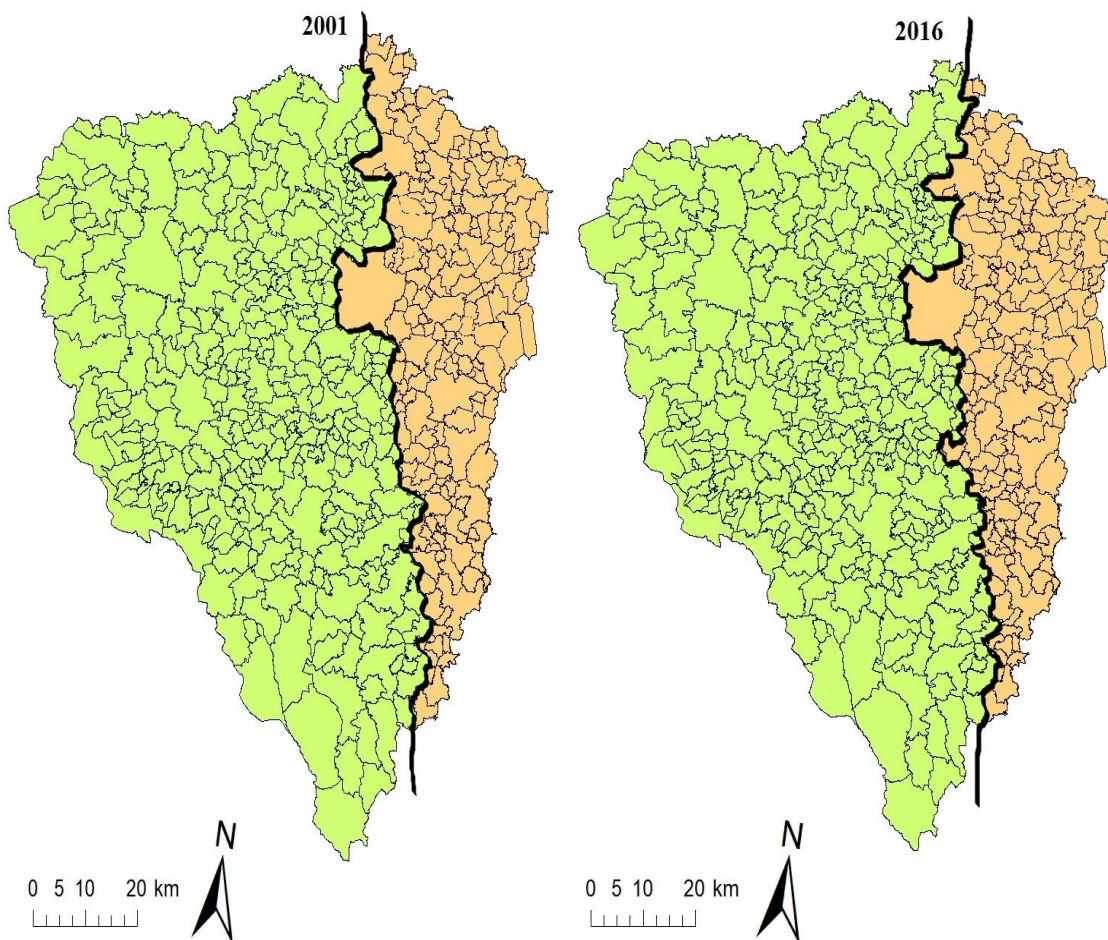
Graf č. 9: Lorenzův oblouk pro okresy Plzeňského kraje v období 2001-2016



Zdroj: vlastní zpracování na základě dat z ČSÚ, vybrané ukazatele za všechny okresy Plzeňského kraje pro roky 2001, 2011 a 2016

V roce 2016 byla polovina obyvatelstva rozmístěna na nepatrně menším území než v roce 2001 (viz obr. č. 9). Čára geografického mediánu se tedy mezi roky 2001 a 2016 nepatrně posunula směrem na západ. I pomocí metody geografického mediánu je prokázáno, že změna v koncentraci obyvatelstva byla ve sledovaném období jen velmi malá.

Obr. č. 9: Geografický medián Plzeňského kraje v roce 2001 a v roce 2016



Zdroj: vlastní zpracování na základě dat z Historického lexikonu obcí České republiky – 1869-2011 a ČSÚ, počet obyvatel v obcích Plzeňského kraje k 1. 1. 2016

7. 3. 1 Socioekonomické důsledky změn od roku 1991 do současnosti

V průběhu sledovaného období můžeme na území Plzeňského kraje pozorovat zvyšující se projevy suburbanizace.

Tabulka č. 9 udává počet obyvatel ve městech jednotlivých okresů Plzeňského kraje. Města v okresech Plzeňského kraje jsou vypsána v příloze D.

Tab. č. 9: Počet obyvatel ve městech okresů Plzeňského kraje od roku 1991 až 2016 (v dnešních administrativních hranicích)

	1991	2001	2006	2011	2016
Domažlice	33155	33263	34440	34339	34413
Klatovy	59954	59910	59828	59833	58075
Plzeň-město	177845	170361	167815	172149	175551
Plzeň-jih	26429	26768	27461	28785	28780
Plzeň-sever	30398	30483	30772	31698	31543
Rokycany	25376	25137	24718	24807	27794
Tachov	34067	34603	34630	35657	35059

Zdroj: vlastní zpracování na základě dat z ČSÚ, databáze demografických údajů za obce ČR

Největší změnu v počtu obyvatel ve městech lze pozorovat v okresu Plzeň-město. Celkově mezi lety 1991-2001 došlo k úbytku počtu obyvatel o 7 484 obyvatel (ČSÚ, 2001). V následujícím období tedy mezi lety 2001–2006 došlo k dalšímu úbytku obyvatel a to o 2 546 obyvatel (ČSÚ, 2006). Obyvatelé se z krajského města Plzně většinou začali stěhovat do okolních suburbánních obcí, a proto v tomto městě počet obyvatel klesal. Úbytek městského obyvatelstva byl také v okresu Tachov, kdy se mezi lety 1991–2001 vystěhovalo 536 obyvatel.

Naopak ve městech okresů Plzeň – jih a Plzeň- sever došlo k přírůstku počtu obyvatelstva ve všech sledovaných letech. Obyvatelé se stěhují do okresu Plzeň-jih a Plzeň-sever z důvodu velké propojenosti, vyvinuté dopravní i technické infrastruktury a blízké vzdálenosti do města Plzně. Mezi lety 2011-2016 mají poté tyto okresy menší úbytky v počtu obyvatel. Poměrně větší úbytek obyvatel byl také v okrese Klatovy, kdy se celkem 1758 obyvatel vystěhovalo z měst tohoto okresu. Naopak velký přírůstek městského obyvatelstva zaznamenal mezi rokem 2011 a 2016 okres Rokycany, a to 2 987 obyvatel (ČSÚ, 2016). I okolo města Rokycany lze hovořit o suburbanizaci. Území je ale ovlivněno blízkostí města Plzně a jeho suburbanizací. Je to například oblast Radnicka, kterou lze zařadit do oblasti ovlivňované suburbanizací města Plzně (Monitor, 2006).

Tabulka uvedená níže uvádí indexní analýzu hustoty zalidnění ve vybraných městech okresů Plzeňského kraje.

Tab. č. 10: Indexní analýza hustoty zalidnění ve vybraných městech okresů Plzeňského kraje v období 2001-2011 v %

město	I 2006/2001	I 2011/2006	I 2016/2011
Bělá nad Radbuzou	106,14	96,24	99,04
Horšovský Týn	97,73	103,11	100,74
Domažlice	98,12	101,76	101,32
Kašperské Hory	101,64	92,11	99,19
Klatovy	99,57	98,20	99,55
Sušice	100,54	98,18	98,14
Blovice	103,13	104,57	99,64
Dobřany	105,15	102,76	101,82
Přeštice	101,22	111,02	98,53
Plzeň	99,43	102,39	101,94
Horní Bříza	100,29	95,83	97,95
Město Touškov	108,74	108,67	103,29
Třemošná	103,20	102,85	100,90
Mirošov	98,56	100,00	101,60
Mýto	103,36	105,47	99,80
Rokycany	96,01	101,95	100,09
Bor	103,72	102,30	100,29
Stříbro	98,89	103,81	97,59
Tachov	98,60	101,34	100,18

Zdroj: vlastní zpracování na základě dat z ČSÚ, databáze demografických ukazatelů za obce ČR

Ve sledovaném období dochází k růstu počtu obyvatel zejména ve městech Blovice, Dobřany, Město Touškov, Třemošná, Mýto a město Bor.

Město Dobřany disponuje veškerou občanskou vybaveností. Také díky dobré dopravní dostupnosti do blízkého města Plzně může být toto město lákavé pro mnoho obyvatel. Stejně tak Město Touškov, ve kterém hustota zalidnění rostla ve všech sledovaných obdobích. V roce 2006 bylo Město Touškov registrované jako město s nejnižší mírou nezaměstnanosti v Plzeňském kraji (ČSÚ, 2006). Obyvatelé mohou najít uplatnění například ve firmě Novem Car Interior Design, která se zabývá výrobou dílů do automobilů anebo za prací dojíždět do blízkého města Plzně. Město Mýto se ve sledovaném období také těšilo zvýšením hustoty zalidnění a to hlavně mezi roky 2006-2011. V tomto městě se nachází firma Carrier Refrigeration Operation s.r.o., zabývající se výrobou chladících zařízení. Dalo by se říci, že tato firma poskytuje nejvíce pracovních příležitostí pro občany tohoto města a může nabízet pracovní místa i občanům okolních obcí. Občanská vybavenost je zde také poměrně vyspělá. Obyvatelé mohou jezdit za prací a většími nákupy do města Rokycany, které se nachází cca 15 minut jízdy autem. Ve městě Bor u Tachova bylo zaznamenáno zvýšení hustoty zalidnění ve všech sledovaných obdobích. Toto město může být pro obyvatele atraktivní hlavně díky dostatku pracovních příležitostí. Nachází se zde největší průmyslová zóna CTPark, která má výhodnou polohu a nachází se jen 15 km od německých hranic. Další firmy nabízející pracovní příležitosti jsou například IDEAL AUTOMOTIVE Bor, s.r.o. nebo Eissmann Automotive Česká republika s.r.o. Ve městě Bor byl v roce 2015 zaznamenán třetí největší počet volných pracovních míst v kraji a to 233 (ČSÚ, 2015).

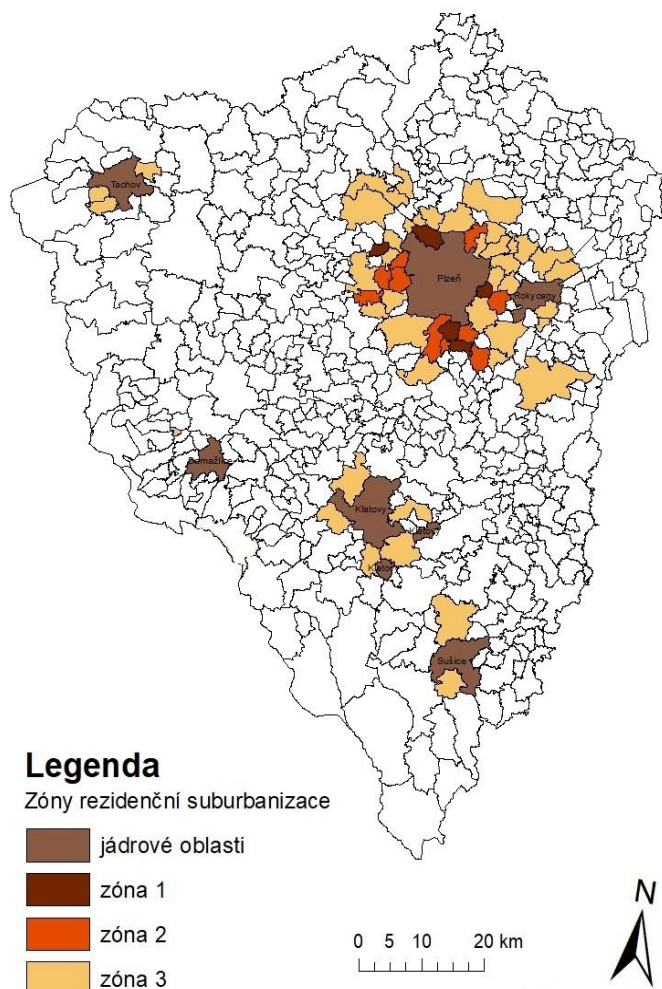
Snížení hustoty zalidnění je pozorovatelné ve větších městech a to například ve městě Domažlice, Klatovy, Plzeň, Rokycany, Stříbro, Tachov. Ke snížení zde došlo hlavně mezi lety 2001 a 2006.

Celkově by se dalo říci, že se snižuje hustota větších měst a naopak roste hustota zalidnění menších měst, které jsou v jejich blízkosti. Tento jev můžeme pozorovat například u města Plzeň a to v případě měst Dobřany, Přeštice, Město Touškov, Blovice aj., což je charakteristické pro jev suburbanizace.

Jádrové oblasti, tedy zdrojová města, z kterých obyvatelstvo migruje do přilehlých suburbanizovaných zón, byly již podle zmiňované metodiky vymezeny, jako města, která mají více než 10 000 obyvatel. V Plzeňském kraji jsou to pouze tato města: Tachov, Klatovy, Sušice, Rokycany, Plzeň a Domažlice. V Plzeňském kraji se na sto procent toto vymezení jádrových oblastí aplikovat nedá, protože jediné město, okolo kterého se vytvořily souvislé suburbánní zóny je město Plzeň. Zbylá města byla zařazena hlavně z důvodu možného budoucího rozvoje suburbánních zón.

Podle zmíněné metodiky autoři vymežili tři suburbánní zóny. Tyto zóny vymežují na základě dat o počtu přistěhovalých a počtu dokončených bytů. V první zóně, tedy zóně, která je nejvíce napojena na jádrové oblasti, je minimální objem bytové výstavby v období 1997-2008 stanoven na 50 bytů. V druhé zóně poté 30 bytů a ve třetí 20 bytů (Ouředníček, Špačková a Novák, 2013). Na základě těchto údajů a mapy, kterou autoři v publikaci také uvádí, byla vytvořena mapa na obr. č. 10.

Obr. č. 10: Zóny rezidenční suburbanizace v Plzeňském kraji



Zdroj: převzato z Metodiky sledování rezidenční suburbanizace v České republice, 2013

V příloze E je uveden seznam jednotlivých obcí v Plzeňském kraji, které jsou podle zmíněné metodiky ovlivněné procesem rezidenční suburbanizace. Na základě tohoto seznamu obcí byla poté sestavena tabulka, která zaznamenává indexní analýzou vývoj počtu obyvatel ve vybraných obcích, které patří do suburbánních zón. Tabulka č. 11 uvádí vybrané obce, které se nachází v zóně 3 rezidenční suburbanizace, to znamená v zóně, kde je minimální počet nových dokončených bytů stanoven na 20. Tato zóna se nachází kolem všech jádrových oblastí.

Tab. č. 11: Indexní analýza počtu obyvatel ve vybraných obcích suburbánní zóny 3 v období 1991-2016 v %

Zóna 3	Jádrová oblast	I 2001/1991	I 2011/2001	I 2016/2011
Studánka	Tachov	108,86	124,93	102,94
Dlouhý Újezd	Tachov	111,69	138,63	100
Dolany	Klatovy	97,91	114,44	106,66
Pařezov	Domažlice	128	120,17	124,48
Bezděkov	Klatovy	104,58	111,01	98,83
Dlouhá Ves	Sušice	97,78	104,92	103,13
Hrádek	Sušice	100	105,20	100,36
Kamenný Újezd	Rokycany	105,03	109,11	115,52
Veselá	Rokycany	104,82	158,05	103,64
Dobřany	Plzeň	100,73	108,05	101,82
Nýřany	Plzeň	94,5	104,83	98,03
Dýšina	Plzeň	101,04	131,23	102,85
Starý Plzenec	Plzeň	105,14	112,88	103,22

Zdroj: vlastní zpracování na základě dat z ČSÚ, databáze demografických údajů za obce ČR

Celkový největší nárůst počtu obyvatelstva byl zaznamenán mezi roky 2001-2011. Mezi roky 2011-2016 poté nedochází k tak velkému nárůstu počtu obyvatelstva a v některých obcích dochází i k úbytku obyvatel. Může to být způsobeno přirozeným úbytkem počtu obyvatel. Obec Dlouhý Újezd zaznamenala v tomto rozmezí až 39% nárůst počtu obyvatelstva. Největší nárůst z těchto vybraných obcí ale zaznamenala obec Veselá u Rokycan, která měla až 58% nárůst počtu obyvatel.

Dále také obec Dýšina u Plzně měla poměrně vysoký nárůst obyvatelstva a to přes 31%. Tyto obce jsou charakteristické velkou blízkostí od jádrového města. Obec Veselá je malá obec, která se nachází jen 10 minut cesty autem od jádrové oblasti Rokycany. Od roku 2007 byl v této obci zaznamenán přírůstek převážně mladšího obyvatelstva, které si vybudovalo nové rodinné domy v nové části této obce (Veselá, oficiální stránky obce).

Tab. č. 12: Indexní analýza počtu obyvatel ve vybraných obcích suburbánní zóny 2 v období 1991-2016 v %

Zóna 2	Jádrová oblast	I 2001/1991	I 2011/2001	I 2016/2011
Vochov	Plzeň	100,35	122,01	124,96
Tlučná	Plzeň	105,49	128,47	107,63
Tymákov	Plzeň	82,71	128,87	113,07
Zruč-Senec	Plzeň	113,66	124,78	108,06
Vejprnice	Plzeň	105,94	147,33	111,55

Zdroj: vlastní zpracování na základě dat z ČSÚ, databáze demografických údajů za obce ČR

Zóna rezidenční suburbanizace číslo 2 značí poměrně zřetelnější nárůst počtu obyvatel než zóna číslo 3. Zóna 2 se nachází jen kolem jádrové oblasti Plzeň a minimální počet nových bytů je stanoven na 30 (viz obr. č. 10). Nejvíce v této zóně obyvatelstvo přibývalo v obci Vejprnice, kde byl zaznamenán až 47% nárůst počtu obyvatelstva. Tato obec je charakteristická zvýšenou výstavbou nových rodinných domů. Obyvatelstvo je sem přilákáno hlavně z důvodu malé dojíždějící vzdálenosti do Plzně (4 km od městské části Plzeň-Skvrňany). Obec také disponuje základní občanskou vybaveností jako je základní škola, česká pošta a zdravotní středisko (Vejprnice, oficiální stránky obce). Dále také obce Tlučná a Tymákov, které jsou pro obyvatelstvo snadno dostupné z jádrové oblasti, zaznamenaly kolem 28 % nárůstu počtu obyvatel (viz tab. č. 12).

Na základě tabulky č. 13 je velmi dobře pozorovatelný největší nárůst počtu obyvatel ze všech tří suburbánních zón. Zóna 1 se nachází v nejbližší blízkosti města Plzně a je vymezena minimálním počtem nových vystavených bytů v období 1997-2008 na 50 a více.

Tab. č. 13: Indexní analýza počtu obyvatel ve vybraných obcích suburbánní zóny 1 v období 1991-2016 v %

Zóna 1	Jádrová oblast	I 2001/1991	I 2011/2001	I 2016/2011
Chotíkov	Plzeň	107,31	145,39	104,78
Bdeněves	Plzeň	94,6	163,1	102,69
Štěnovice	Plzeň	113,01	132,51	113,99
Štěnovický Borek	Plzeň	99,0	162,87	114,80
Letkov	Plzeň	112,75	180,95	108,39

Zdroj: vlastní zpracování na základě dat z ČSÚ, databáze demografických údajů za obce ČR

Obec Letkov zaznamenala největší nárůst a to téměř o dvojnásobek počtu obyvatelstva mezi roky 2001-2011. Přesněji tedy o 80,95% obyvatel více. Dále také obec Bdeněves a Štěnovický Borek zaznamenaly velký nárůst. Ve všech obcích také docházelo ke zvýšení výstavby rodinných domů. Obce jsou pro obyvatele atraktivní hlavně díky dopravní dostupnosti a spojení do blízkého města, kam nejčastěji dojíždí za prací, kulturou i za nákupy. V obci se nachází základní občanské vybavení, ale většinou není tak rozvinuté.

Stěhování obyvatelstva za hranice města s sebou nese pozitivní i negativní dopady. Jedním z negativních důsledků je mimo jiné znečištění životního prostředí. Hojná výstavba rodinných domů zabírá stále větší plochu půdy.

Obyvatelstvo se za hranice města stěhuje mimo jiné za zdravějším a klidnějším prostředím. Často jsou to mladší rodiny s dětmi, které si postaví rodinný dům se zahradou nedaleko většího města a mají tak více prostoru a klidu pro svoji rodinu. Počet domů v suburbánních zónách tedy začíná stoupat, což je jeden ze znaků projevu suburbanizace (viz tab. č. 14). Následující tabulky uvádí počty domů ve vybraných obcích již zmíněných suburbánních zón. Celkově je zřetelný poměrně velký nárůst počtu domů.

Tab. č. 14: Počet domů ve vybraných obcích suburbánní zóny 3 v období 1991-2011 a indexní analýza počtu domů mezi roky 2001-2011 v %

Zóna 3	Jádrová oblast	1991	2001	2011	I 2011/2001
Studánka	Tachov	105	115	140	121,74
Dlouhý Újezd	Tachov	80	85	111	130,59
Dolany	Klatovy	302	314	347	110,51
Pařezov	Domažlice	35	48	62	129,2
Bezděkov	Klatovy	284	297	339	114,14
Dlouhá Ves	Sušice	278	299	322	107,70
Hrádek	Sušice	479	520	535	102,88
Kamenný Újezd	Rokycany	239	247	267	108,1
Veselá	Rokycany	83	88	111	126,14
Dobřany	Plzeň	895	925	1073	116
Nýřany	Plzeň	1134	1160	1266	109,14
Dýšina	Plzeň	350	374	466	124,6
Starý Plzenec	Plzeň	1151	1254	1455	116,03

Zdroj: vlastní zpracování na základě dat z Historického lexikonu obcí České republiky – 1869- 2011

Největší procentuální nárůst domů v zóně 3 byl v obci Dlouhý Újezd u Tachova, kde počet domů mezi lety 2001-2011 narostl až o 30%. V obci Pařezov, která podle vymezených zón je jediná suburbánní obec, která spadá pod jádrovou oblast Domažlice, vzrostl počet domů o 29%. Také v obci Veselá u Rokycan vzrostl počet domů a to o 26%. Podobně je na tom obec Dýšina u Plzně a obec Studánka u Tachova. Počet domů pro jednotlivé obce v roce 2016 bohužel nebyl k dispozici.

Tab č. 15: Počet domů ve vybraných obcích suburbánní zóny 2 v období 1991-2011 a indexní analýza počtu domů mezi roky 2001-2011 v %

Zóna 2	Jádrová oblast	1991	2001	2011	I 2011/2001
Vochov	Plzeň	159	173	202	116,76
Tlučná	Plzeň	592	634	768	121,14
Tymákov	Plzeň	258	272	312	114,71
Zruč-Senec	Plzeň	661	780	922	118,21
Vejprnice	Plzeň	561	660	915	138,64

Zdroj: vlastní zpracování na základě dat z Historického lexikonu obcí České republiky – 1869- 2011

Tabulka uvedená výše zobrazuje vývoj počtu domů v suburbánní zóně číslo 2, tedy v zóně, která se nachází pouze kolem jádrového města Plzeň. Největší nárůst v počtu domů mezi roky 2001- 2011 zaznamenala obec Vejprnice, která se nachází osm kilometrů severně od města Plzně. Dále také v obci Tlučná, která sousedí s obcí Vejprnice vzrostl počet domů. Tyto obce mohou být velmi atraktivní vzhledem k malé vzdálenosti do jádrové oblasti, poměrně rozsáhlou sociální vybaveností a stále novými lákavými nabídkami pozemků na prodej.

Tab č. 16: Počet domů v obcích suburbánní zóny 1 v období 1991-2011 a indexní analýza počtu domů mezi roky 2001-2011 v %

Zóna 1	Jádrová oblast	1991	2001	2011	I 2011/2001
Chotíkov	Plzeň	267	282	376	133,33
Bdeněves	Plzeň	129	141	224	158,87
Štěnovice	Plzeň	345	406	527	129,80
Štěnovický Borek	Plzeň	122	122	160	131,15
Letkov	Plzeň	108	123	204	165,85

Zdroj: vlastní zpracování na základě dat z Historického lexikonu obcí České republiky – 1869- 2011

Největší nárůst počtu domů v suburbánní zóně 1 zaznamenala obec Letkov. Počet domů zde mezi lety 2001-2011 narostl o 81 domů, celkově tedy přes 65%. Od roku 2000 začalo docházet v této obci k developerské činnosti, tedy činnosti kdy developeři nakoupí pozemky pro určité investiční záměry a následně tento pozemek i s novou výstavbou prodají zákazníkovi. Další velký nárůst počtu domů byl v obci Bdeněves.

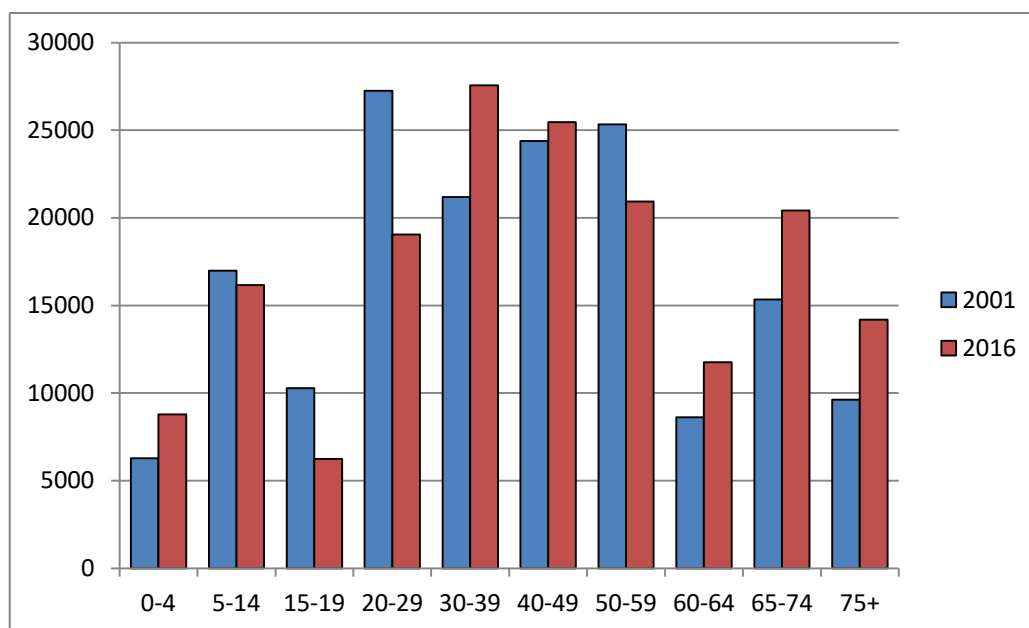
Se suburbanizací souvisí zvýšené využívání osobního automobilu. Obyvatelstvo je zvyklé z přilehlých obcí dojíždět do jádrového města a to hlavně za prací, protože často v místě bydliště práci nenajde. Závislost na osobním automobilu lze vnímat jako další negativní vliv přesunu obyvatel za hranice města. Lidé auto využívají nejen na dojíždění do práce, ale také za kulturou, na nákupy, k lékaři. S tím souvisí samozřejmě zvýšení produkce emisí do vzduchu, hluchnost a také dopravní zácpy, které se tvoří hlavně ve městě Plzeň.

Z výsledků SLDB v roce 2001 bylo zjištěno, že v Plzeňském kraji vyjíždí celkem 230 669 osob za prací. Z uvedeného počtu více jak 44% vyjíždělo za prací z obce, zbytek se přemísťoval pouze v rámci obce. Nejčastěji obyvatelé denně dojíždí do města Plzeň a poté vždy do největšího okresního města (SLDB, 2001).

Odliv mladých lidí z měst je dalším problémem, s kterým se lze setkat i v Plzeňském kraji. Tento jev může být i důsledkem suburbanizace. Často jsou náklady na bydlení ve městě daleko větší, a tak mladí lidé hledají řešení v podobě bydlení za městem či na venkově. Obyvatelstvo staršího věku většinou raději zůstává ve městech kvůli lepší dostupnosti základních potřeb a zdravotních zařízení. Typickým příkladem je město Plzeň, ve kterém dochází k celkovému stárnutí populace.

Pro porovnání počtu obyvatelstva ve vybraných věkových skupinách byl vytvořen graf č. 10, který porovnává počet obyvatel v roce 2001 a v roce 2016 ve městě Plzeň.

Graf č. 10: Počet obyvatel ve vybraných věkových skupinách za rok 2001 a rok 2016 ve městě Plzeň



Zdroj: vlastní zpracování na základě dat z SLDB 2001 a ČSÚ, obyvatelstvo podle pohlaví a věkových skupin v obcích Plzeňského kraje k 31. 12. 2016

V grafu č. 10 je uvedena změna počtu obyvatelstva ve vybraných věkových skupinách za rok 2001 a 2016. Největší úbytek obyvatelstva ve sledovaném období lze zaznamenat ve věkové skupině 20-29 let, kde mezi sledovaným obdobím ubylo celkem 8 206 obyvatel (ČSÚ, 2016). Druhá největší změna je poté pozorována ve věkové skupině 30-39, kdy naopak ve městě Plzeň přibylo v této věkové skupině 6 377 obyvatel (ČSÚ, 2016). Dále došlo k úbytku obyvatelstva ve věkové skupině 50-59 let. Ve věkové skupině od 60 let věku došlo mezi obdobími 2001 a 2016 jen k nárůstu počtu obyvatel. Nejvíce ale ve věkové skupině 65-74 let, kdy přibylo přes 5000 obyvatel (ČSÚ, 2016). Celkově se tedy dá říci, že ve městě Plzeň se stále více zvyšuje počet obyvatel důchodového věku.

8 Závěr

Hlavním cílem této práce bylo zhodnocení změny prostorového rozložení obyvatelstva v Plzeňském kraji od roku 1930 do současnosti a následném zhodnocení socioekonomických důsledků, které tyto změny způsobují.

Časové období bylo rozděleno do 3 částí. V prvním sledovaném období je zřetelná změna v počtu a hustotě osídlení díky následkům druhé světové války, která velmi ovlivnila nejen příhraniční okresy tohoto kraje. Nejvíce byl zasažen okres Tachov a Domažlice, kde byly úbytky obyvatelstva největší. Zde také docházelo k výraznému zanikání sídel a obcí. Po odsunutí německých obyvatel z oblasti Sudet musely být oblasti dosídlovány obyvatelstvem z vnitrozemí a docházelo tak k velké změně národnostní i věkové struktury obyvatelstva.

V druhém sledovaném období docházelo postupně ke zvyšování hustoty obyvatelstva v Plzeňském kraji. Obyvatelstvo se začalo koncentrovat spíše do větších měst díky rozvíjejícím se průmyslovým podnikům, které nabízely velké množství pracovních míst. Největší koncentrace obyvatelstva byla ve sledovaném období ve městě Plzeň, které nabízelo nejvíce pracovních příležitostí v závodech Škoda a v plzeňském pivovaru. Postupně docházelo k výstavbě sídlišť. Nejdříve se stavěly domy cihlové a poté domy panelové. Spolu s rozvíjejícím se průmyslem ale klesal počet pracujících v zemědělství. Největší procento obyvatel v roce 1961 pracovalo v zemědělství v okrese Tachov, Klatovy a Plzeň-jih. Postupně ale počet pracujících v tomto odvětví začal klesat ve všech okresech. Po roce 1991 docházelo postupně ke zvýšení nezaměstnanosti, která před rokem 1991 vůbec neexistovala. Nejvíce nezaměstnaných osob se nacházelo v okrese Plzeň-město, Klatovy a Plzeň-jih. Zvýšená koncentrace obyvatelstva do měst s sebou nese i pozitivní dopady, například rozvoj infrastruktury, zvýšení životní úrovně ve městech, což může vést ke zvýšení úrovně zdravotnictví nebo zvýšení vzdělanosti obyvatel. Nejvíce obyvatel s vysokoškolským vzděláním se koncentrovalo v okrese Plzeň-město a Klatovy.

Poslední sledované období je vymezeno od roku 1991 a pokračuje až do současnosti, tedy do roku 2016. V tomto období dochází k největší změně a tou je proces suburbanizace. Po roce 1991 tedy nastává jev opačný, a to stěhování obyvatel za

hranice města. Nejvíce můžeme tento jev pozorovat u města Plzeň a jeho suburbánních obcí. Ale také u města Domažlice nebo Tachov se s projevy začínající suburbanizace setkat můžeme. Obyvatelé se často soustředí do blízkých obcí nebo menších měst, ve kterých naleznou základní občanskou vybavenost a dostatek pracovních příležitostí. Z těch menších měst je to například Město Touškov u Plzně nebo Horní Bříza či Bor u Tachova, které nabízí dostatek pracovních příležitostí v průmyslových zónách, které se zde nachází. Naopak nedostatek pracovních příležitostí trápí například severní část okresu Plzeň-sever, oblast Kašperských Hor nebo Bezručicko. Z těchto oblastí se obyvatelstvo spíše stěhuje pryč. V oblasti Kašperských Hor jsou to obce Modrava a Horská Kvilda, které se dlouhodobě potýkají s výraznou migrační ztrátou. Obce okolo města Plzně, do kterých se obyvatelstvo soustřeďuje nejvíce, jsou například obce Letkov, Štěnovický Borek nebo obec Bdeněves. Je pro ně charakteristická zvýšená výstavba nových rodinných domů za posledních 10-15 let. I tento jev sebou nese pozitivní i negativní důsledky. Mezi pozitivní důsledky může patřit například rozvoj venkova a suburbánních obcí, do kterých se obyvatelstvo nejčastěji koncentruje. Jako negativní důsledek bylo vyhodnoceno zvýšení počtu nových domů v suburbánních zónách, což je samozřejmě pro tento jev typické, ale pro životní prostředí velmi nepříznivé. Nejvíce domů se postavilo v suburbánní zóně, která je nejbližší k Plzni, a to v obci Letkov, Bdeněves nebo Chotíkov u Plzně. V Plzeňském kraji také dochází k odlivu mladých lidí z velkých měst a to například z důvodu vysokých nákladů na bydlení. Konkrétně ve městě Plzeň postupně dochází ke zvyšování počtu obyvatel důchodového věku.

Seznam literatury a zdrojů dat

ANDERLE, Jan, DUDÁK, Vladislav, ed. *Plzeňsko: příroda, historie, život*. Praha: Baset, 2008. ISBN 978-80-7340-100-9.

ČAPKA, František, SLEZÁK Lubomír, VACULÍK Jaroslav. *Nové osídlení pohraničí českých zemí po druhé světové válce*. Brno: Akademické nakladatelství CERM, 2005. ISBN 80-720-4419-2

DOKOUPIL, Jaroslav, KOPP Jan a kol. *Vliv hranice na přírodní a socioekonomické prostředí česko-bavorského pohraničí*. Plzeň: Západočeská univerzita v Plzni, 2011. ISBN 978-80-261-0089-8.

DOKOUPIL, Jaroslav, MATUŠKOVÁ Alena. *Rozvojový potenciál Plzeňského kraje*. V Plzni: Západočeská univerzita, 2005. ISBN 80-704-3429-5.

DOKOUPIL, Jaroslav. *Život v česko-bavorském pohraničí - příroda, lidé, památky: vývoj po listopadu 1989*. V Plzni: Západočeská univerzita, 2011. ISBN 978-80-261-0079-9.

FIALOVÁ, Ludmila. Národnostní skladba obyvatelstva České republiky podle okresů v letech 1950-1990 : statistický přehled. In: *Slezský sborník*, Roč. 92, rok 1994, číslo 3-4, stránky 254-269.

HALÁS, Marián, BRYCHTOVÁ Šárka, FŇUKAL Miloš. *Základy humánní geografie 1: Geografie obyvatelstva a sídel*. Olomouc: Univerzita Palackého v Olomouci, 2013. ISBN 978-80-244-3847-4.

JÍLEK, T. (ed.) 2005. *Český les: Příroda, historie, život*. Praha: Baset, 2005, ISBN: 80-7340-065-0

JÍLEK, Tomáš. *Kapitoly z historie západních Čech 20. století*. V Plzni: Západočeská univerzita, Ústav celoživotního vzdělávání, 2010. ISBN 978-80-7043-927-2.

KNOX, Paul L. MARSTON Sallie A, KNOX Paul L. *Human geography: places and regions in global context*. 6th ed. New York: Pearson, c2011. ISBN 978-032-1769-664.

MARYÁŠ, Jaroslav, VYSTOUPIL Jiří. *Ekonomická geografie I*. 2. rozš. a dopl. vyd. Brno: Masarykova univerzita, 2001. ISBN 80-210-2595-6.

MIKŠÍČEK, PETR a kol. *Zmizelé Sudety = Das verschwundene Sudetenland*. 5. upravené a rozšířené vydání. Domažlice: nakl. Český les, 2007. ISBN 978-808-6125-213.

MIŠTERA, Ludvík. *Geografie krajů ČSSR*. Praha: Státní pedagogické nakladatelství, 1984.

MIŠTERA, Ludvík. *Geografie západočeské oblasti*. Vyd. 2. Plzeň: Vydavatelství ZČU, 1996. ISBN 80-708-2282-1.

MLÁDEK, Jozef. *Základy geografie obyvatelstva: vysokoškolská učebnice*. Bratislava: Slovenské pedagogické nakladateľstvo, 1992. ISBN 80-080-0768-0.

OUŘEDNÍČEK, Martin. Suburbanizace Prahy. In: *Sociologický časopis*. 39. Praha: Sociologický ústav AV ČR, 2003.

PAVLÍK, Zdeněk, RYCHTAŘÍKOVÁ Jitka, ŠUBRTOVÁ Alena. *Základy demografie*. Praha: Academia Praha, 1986.

PELANT, Jan. *Města a městečka Západočeského kraje: stručné dějiny, současnost a výběrová bibliografie 129 míst*. Plzeň: Západočeské nakladatelství, 1984.

RŮŽKOVÁ, Jiřina, ŠKRABAL Josef. *Historický lexikon obcí České republiky 1869-2005*. Praha: Český statistický úřad, 2006. ISBN 80-250-1277-8.

SCHOLZOVÁ, Lena. *Základy demografie*. České Budějovice: Jihočeská univerzita, 1996. ISBN 80-704-0194-X.

Statistický lexikon obcí České republiky 1992: Podle správního rozdělení k 31. prosinci 1992 a výsledků sčítání lidu, domů a bytů ke 3. březnu 1991 ; Zprac. kol. aut. pod ved. Jiřiny Růžkové. Praha: SEVT, 1994. ISBN 80-704-9096-9.

Statistický lexikon obcí v zemi České: úřední seznam míst podle zákona ze dne 14. dubna 1920, čís. 266 Sb. zák. a nař. Praha: Orbis, 1934.

Statistický lexikon obcí ČSSR 1965. Praha: Ústřední komise lidové kontroly a statistiky a ministerstvo vnitra, 1966.

SÝKORA, Luděk, ed. *Suburbanizace a její sociální, ekonomické a ekologické důsledky*. Praha: Ústav pro ekopolitiku, 2002. Vícetematické informace. ISBN 80-901-9149-5.

SÝKORA, L., POSOVÁ, D. (2011): Formy urbanizace: kritické zhodnocení modelu stadií vývoje měst a návrh alternativní metody klasifikace forem urbanizace. *Geografie*, 116, č. 1, s. 1–22.

ŠILHÁNKOVÁ, Vladimíra. *Ekonomické a bezpečnostní dopady (sub)urbanizace*. Hradec Králové: Civitas per Populi, 2013. ISBN 978-80-87756-04-1.

ŠILHÁNKOVÁ, Vladimíra. *Suburbanizace - hrozba fungování (malých) měst*. Hradec Králové: Civitas per populi, 2007. ISBN 978-80-903813-3-9.

Topinka, Jiří. Dosídlování pohraničí Plzeňska 1954-1960. Topinka, Jiří. In: *Minulostí Západočeského kraje* /Plzeň: Albis international 43, (2008,) s. 115-162.

Internetové zdroje

CZECHTRADE. Podnikatelské prostředí. *BusinessInfo. Oficiální portál pro podnikání a export* [online]. Praha: CzechTrade, ©1997–2018 [cit. 25. 03. 2018]. Dostupný z: <http://www.businessinfo.cz/cs/podnikatelske-prostredi.html>

Databáze demografických údajů za obce ČR. *Český statistický úřad* [online]. 2017 [cit. 2018-04-02]. Dostupné z: <https://www.czso.cz/csu/czso/databaze-demografickych-udaju-za-obce-cr>

Historický lexikon obcí České republiky 1869-2011 [online]. Praha: Český statistický úřad, 2015 [cit. 2018-03-25]. Dostupné z: <https://www.czso.cz/csu/czso/historicky-lexikon-obci-1869-az-2015>

Charakteristika kraje [online]. Statistická ročenka Plzeňského kraje, 2017 [cit. 2018-04-04]. Dostupné z: https://www.czso.cz/documents/11252/17840049/charakteristika_kraj.pdf/69b5df83-6174-4024-871c-6ae89d2c474b?version=1.5

Malý lexikon obcí České republiky - 2015. *Český statistický úřad* [online]. 2015 [cit. 2018-04-02]. Dostupné z: <https://www.czso.cz/csu/czso/maly-lexikon-obci-ceske-republiky-2015>

MARYÁŠ, Jaroslav, VYSTOUPIL Jiří. [online]. Brno: Masarykova univerzita, 2006 [cit. 2018-03-25]. Dostupné z: https://is.muni.cz/www/206961/DSO-Ekonomicka_geografie-pracovni_text.pdf

MATUŠKOVÁ, Alena a kol. *Geografie Plzeňského kraje* [online]. Plzeň: Západočeská univerzita v Plzni, 2014 [cit. 2018-03-25]. ISBN 978-80-261-0461-2. Dostupné z: https://zcu.cz/export/sites/zcu/pracoviste/vyd/online/Geografie_Plzenskeho_kraje.pdf

Města a městečka Plzeňského kraje - N. *Český statistický úřad* [online]. 2006 [cit. 2018-04-02]. Dostupné z: <https://www.czso.cz/csu/czso/mesta-a-mestecka-plzenskeho-kraje-n-dn6jrcmhof>

Města a obce [online]. 2017 [cit. 2018-03-25]. Dostupné z: <http://mesta.obce.cz/>

Monitor: Čtvrtletník o lidech a práci v Plzeňském kraji [online]. Plzeň: Regionální rozvojová agentura Plzeňského kraje, 2006, (1) [cit. 2018-04-11]. Dostupné z: http://www.rra-pk.cz/gallery/monitor_cislo1_09_2006.pdf

Nejnovější údaje: Plzeňský kraj. *Český statistický úřad* [online]. [cit. 2018-04-02]. Dostupné z: <https://www.czso.cz/csu/xp/1-xp>

Nezaměstnanost v obcích Plzeňského kraje k 31. 1. 2015. *Český statistický úřad* [online]. 2015 [cit. 2018-04-02]. Dostupné z: <https://www.czso.cz/csu/xp/nezamestnanost-v-obcich-plzenskeho-kraje-k-31-1-2015>

Obyvatelstvo Plzeňského kraje - 2012. *Český statistický úřad* [online]. 2013 [cit. 2018-04-02]. Dostupné z: <https://www.czso.cz/csu/czso/obyvatelstvo-plzenskeho-kraje-2012-fgyq09982c>

Obyvatelstvo. *Český statistický úřad* [online]. [cit. 2018-04-02]. Dostupné z: <https://www.czso.cz/csu/xp/obyvatelstvo-xp-obce>

Okres Domažlice. *Český statistický úřad* [online]. [cit. 2018-04-02]. Dostupné z: <https://www.czso.cz/csu/xp/domazlice1>

Okres Klatovy. *Český statistický úřad* [online]. [cit. 2018-04-02]. Dostupné z: <https://www.czso.cz/csu/xp/klatovy1>

Okres Plzeň-město. *Český statistický úřad* [online]. [cit. 2018-04-02]. Dostupné z: https://www.czso.cz/csu/xp/plzen_mesto1

Okres Plzeň-jih. *Český statistický úřad* [online]. [cit. 2018-04-02]. Dostupné z:
https://www.czso.cz/csu/xp/plzen_jih1

Okres Plzeň-sever. *Český statistický úřad* [online]. [cit. 2018-04-02]. Dostupné z:
https://www.czso.cz/csu/xp/plzen_sever1

Okres Rokycany. *Český statistický úřad* [online]. [cit. 2018-04-02]. Dostupné z:
<https://www.czso.cz/csu/xp/rokycany1>

Okres Tachov. *Český statistický úřad* [online]. [cit. 2018-04-02]. Dostupné z:
<https://www.czso.cz/csu/xp/tachov1>

Okresy Plzeňského kraje. *RIS: Regionální informační servis* [online]. [cit. 2018-04-03].
Dostupné z: <http://www.risy.cz/cs/krajske-ris/plzensky-kraj/okresy/>

OUŘEDNÍČEK, Martin, ŠPAČKOVÁ Petra, NOVÁK Jakub, *Metodika sledování rozsahu rezidenční suburbanizace v České republice* [online]. Verze 3. Praha: Univerzita Karlova v Praze, 2013 [cit. 2018-03-25]. Dostupné z:
http://www.suburbanizace.cz/odborne/25_MetodikaRS_3verze.pdf

Počet obyvatel podle dosaženého vzdělání v okresech Plzeňského kraje v roce 1980 a 1991, ČSÚ 2018, poskytl Mgr. Tomáš Hamerský, oddělení informačních služeb

Počet obyvatel v obcích Plzeňského kraje k 1. 1. 2016. *Český statistický úřad* [online]. 2016 [cit. 2018-04-03]. Dostupné z: <https://www.czso.cz/csu/xp/pocet-obyvatel-v-obcich-plzenskeho-kraje-k-1-1-2016>

Počet zaměstnaných a nezaměstnaných obyvatel v okresech Plzeňského kraje v roce 1991, ČSÚ 2018, poskytl Mgr. Tomáš Hamerský, oddělení informačních služeb

Sčítání lidu, domů a bytů 2001 - Pramenné dílo - 2001. *Český statistický úřad* [online]. 2005 [cit. 2018-04-02]. Dostupné z: <https://www.czso.cz/csu/czso/scitani-lidu-domu-a-bytu-2001-pramenne-dilo-2001-zi09as02dt>

Sčítání lidu, domů a bytů - Pramenné dílo - 2011. *Český statistický úřad* [online]. 2013 [cit. 2018-04-02]. Dostupné z: https://www.czso.cz/csu/czso/24000-13-n_2013-030101

SO ORP Blovice. *Český statistický úřad* [online]. [cit. 2018-04-02]. Dostupné z: https://www.czso.cz/csu/xp/so_orp_blovice

SO ORP Domažlice. *Český statistický úřad* [online]. [cit. 2018-04-02]. Dostupné z: https://www.czso.cz/csu/xp/so_orp_domazlice

SO ORP Horažďovice. *Český statistický úřad* [online]. [cit. 2018-04-02]. Dostupné z: https://www.czso.cz/csu/xp/so_orp_horazdovice

SO ORP Horšovský Týn. *Český statistický úřad* [online]. [cit. 2018-04-02]. Dostupné z: https://www.czso.cz/csu/xp/so_orp_horsovsky_tyn

SO ORP Klatovy. *Český statistický úřad* [online]. [cit. 2018-04-02]. Dostupné z: https://www.czso.cz/csu/xp/so_orp_klatovy

SO ORP Kralovice. *Český statistický úřad* [online]. [cit. 2018-04-02]. Dostupné z: https://www.czso.cz/csu/xp/so_orp_kralovice

SO ORP Nepomuk. *Český statistický úřad* [online]. [cit. 2018-04-02]. Dostupné z: https://www.czso.cz/csu/xp/so_orp_nepomuk

SO ORP Nýřany. *Český statistický úřad* [online]. [cit. 2018-04-02]. Dostupné z: https://www.czso.cz/csu/xp/so_orp_nyrany

SO ORP Plzeň. *Český statistický úřad* [online]. [cit. 2018-04-02]. Dostupné z:

https://www.czso.cz/csu/xp/so_orp_plzen

SO ORP Přeštice. *Český statistický úřad* [online]. [cit. 2018-04-02]. Dostupné z:

https://www.czso.cz/csu/xp/so_orp_prestice

SO ORP Rokycany. *Český statistický úřad* [online]. [cit. 2018-04-02]. Dostupné z:

https://www.czso.cz/csu/xp/so_orp_rokycany

SO ORP Stod. *Český statistický úřad* [online]. [cit. 2018-04-02]. Dostupné z:

https://www.czso.cz/csu/xp/so_orp_stod

SO ORP Stříbro. *Český statistický úřad* [online]. [cit. 2018-04-02]. Dostupné z:

https://www.czso.cz/csu/xp/so_orp_stribro

SO ORP Sušice. *Český statistický úřad* [online]. [cit. 2018-04-02]. Dostupné z:

https://www.czso.cz/csu/xp/so_orp_susice

SO ORP Tachov. *Český statistický úřad* [online]. [cit. 2018-04-02]. Dostupné z:

https://www.czso.cz/csu/xp/so_orp_tachov

Statistická ročenka Plzeňského kraje [online]. Český statistický úřad, 2017 [cit. 2018-04-01]. Dostupné z:

https://www.czso.cz/documents/11252/17840049/charakteristika_kraj.pdf/69b5df83-6174-4024-871c-6ae89d2c474b?version=1.5

Statistický lexikon obcí - 2013. *Český statistický úřad* [online]. 2013 [cit. 2018-04-02].

Dostupné z: <https://www.czso.cz/csu/czso/statisticky-lexikon-obci-2013-a8m6eyff20>

Vejprnice: Oficiální stránky obce [online]. 2018 [cit. 2018-04-02]. Dostupné z:

<http://www.vejprnice.cz/obec/soucasnost/>

Veselá: Oficiální internetové stránky [online]. 2010 [cit. 2018-04-02]. Dostupné z: <http://www.obecvesela.eu/>

Volkszählung und Bevölkerungsfortschreibung. *GENESIS-Online: Datenbank* [online]. 2015 [cit. 2018-04-04]. Dostupné z: <https://www.statistikdaten.bayern.de/genesis/online/data?operation=abruftabelleBearbeiten&levelindex=2&levelid=1522861882206&auswahloperation=abruftabelleAuspraegungAuswaehlen&auswahlverzeichnis=ordnungsstruktur&auswahlziel=werteabruf&selectionname=12111-101r&auswahltext=&nummer=2&variable=1&name=GEMEIN&werteabruf=Werteabruf>

Zaniklé obce a objekty: Verschundene Orte und Objekts [online]. Pavel Beran, 2015 [cit. 2018-03-25]. Dostupné z: <http://www.zanikleobce.cz/>

Seznam tabulek

Tab. č. 1: Migrační saldo ve vybraných okresech v česko-bavorském pohraničí Plzeňského kraje od roku 1950 v ‰

Tab. č. 2: Vývoj hustoty zalidnění ve správních obvodech ORP Plzeňského kraje ve vybraných letech [obyv./km²] (v dnešních administrativních hranicích)

Tab. č. 3: Míra urbanizace v okresech Plzeňského kraje od roku 1950 do roku 1991 v ‰ (v dnešních administrativních hranicích)

Tab. č. 4: Podíl ekonomicky aktivního obyvatelstvo v okresech Plzeňského kraje v roce 1961 a 1991 v ‰ (v dnešních administrativních hranicích)

Tab. č. 5: Počet zaměstnaných a nezaměstnaných obyvatel v okresech Plzeňského kraje v roce 1991 (v dnešních administrativních hranicích)

Tab. č. 6: Počet obyvatel podle dosaženého vzdělání v okresech Plzeňského kraje v roce 1980 (v dnešních administrativních hranicích)

Tab. č. 7: Počet obyvatel podle dosaženého vzdělání v okresech Plzeňského kraje v roce 1991 (v dnešních administrativních hranicích)

Tab. č. 8: Migrační saldo ve vybraných obcích Plzeňského kraje v roce 2001,2006,2011 a 2016 v ‰

Tab. č. 9: Počet obyvatel ve městech okresů Plzeňského kraje od roku 1991 až 2016 (v dnešních administrativních hranicích)

Tab. č. 10: Indexní analýza hustoty zalidnění ve vybraných městech okresů Plzeňského kraje v období 2001-2011 v ‰

Tab. č. 11: Indexní analýza počtu obyvatel ve vybraných obcích suburbánní zóny 3 v období 1991-2016 v ‰

Tab. č. 12: Indexní analýza počtu obyvatel ve vybraných obcích suburbánní zóny 2 v období 1991-2016 v ‰

Tab. č. 13: Indexní analýza počtu obyvatel ve vybraných obcích suburbánní zóny 1 v období 1991-2016 v %

Tab. č. 14: Počet domů ve vybraných obcích suburbánní zóny 3 v období 1991-2011 a indexní analýza počtu domů mezi roky 2001-2011 v %

Tab. č. 15: Počet domů ve vybraných obcích suburbánní zóny 2 v období 1991-2011 a indexní analýza počtu domů mezi roky 2001-2011 v %

Tab. č. 16: Počet domů v obcích suburbánní zóny 1 v období 1991-2011 a indexní analýza počtu domů mezi roky 2001-2011 v %

Seznam obrázků

Obr. č. 1: Hustota obyvatelstva v obcích Plzeňského kraje v letech 1930 a 1950 (v dnešních administrativních hranicích)

Obr. č. 2: Geografický medián Plzeňského kraje v letech 1930 a 1950 (v dnešních administrativních hranicích)

Obr. č. 3: Podíl česko-slovenského a německého obyvatelstva v okresech Plzeňského kraje v roce 1930 a 1961 (v dnešních administrativních hranicích)

Obr. č. 4: Zaniklé obce, části obcí a samoty v České republice po roce 1945

Obr. č. 5: Počet domů v příhraničních okresech Tachov, Domažlice a Klatovy v roce 1930 a 1961 (v dnešních administrativních hranicích)

Obr. č. 6: Hustota zalidnění v obcích Plzeňského kraje v roce 1961 a v roce 1991 (v dnešních administrativních hranicích)

Obr. č. 7: Geografický medián Plzeňského kraje v roce 1961 a v roce 1991 (v dnešních administrativních hranicích)

Obr. č. 8: Hustota zalidnění v obcích Plzeňského kraje v roce 2001 a v roce 2016

Obr. č. 9: Geografický medián Plzeňského kraje v roce 2001 a v roce 2016

Obr. č. 10: Zóny rezidenční suburbanizace v Plzeňském kraji

Seznam grafů

Graf č. 1: Počet obyvatel ve vybraných správních obvodech ORP od roku 1930 do roku 2015 (v dnešních administrativních hranicích)

Graf č. 2: Počet obyvatel v Plzeňském kraji v období 1921-1970 (v dnešních administrativních hranicích)

Graf č. 3: Počet obyvatel Bavorska v období 1925 – 1970

Graf č. 4: Lorenzův oblouk pro okresy Plzeňského kraje v roce 1930 a 1950 (v dnešních administrativních hranicích)

Graf č. 5: Vývoj hustoty zalidnění ve městě Železná Ruda od roku 1930 do roku 1991

Graf č. 6: Lorenzův oblouk pro okresy Plzeňského kraje v období 1950-1991 (v dnešních administrativních hranicích)

Graf č. 7: Vývoj počtu obyvatel ve městech okresů Plzeňského kraje v období 1950-1991 (v dnešních administrativních hranicích)

Graf č. 8: Vývoj hustoty zalidnění Plzeňského kraje v období 1991-2016

Graf č. 9: Lorenzův oblouk pro okresy Plzeňského kraje v období 2001-2016

Graf č. 10: Počet obyvatel ve vybraných věkových skupinách za rok 2001 a rok 2016 ve městě Plzeň

Seznam příloh

Příloha A – Administrativní členění Plzeňského kraje k 1. 1. 2017

Příloha B – Výřez mapy správního rozdělení protektorátu

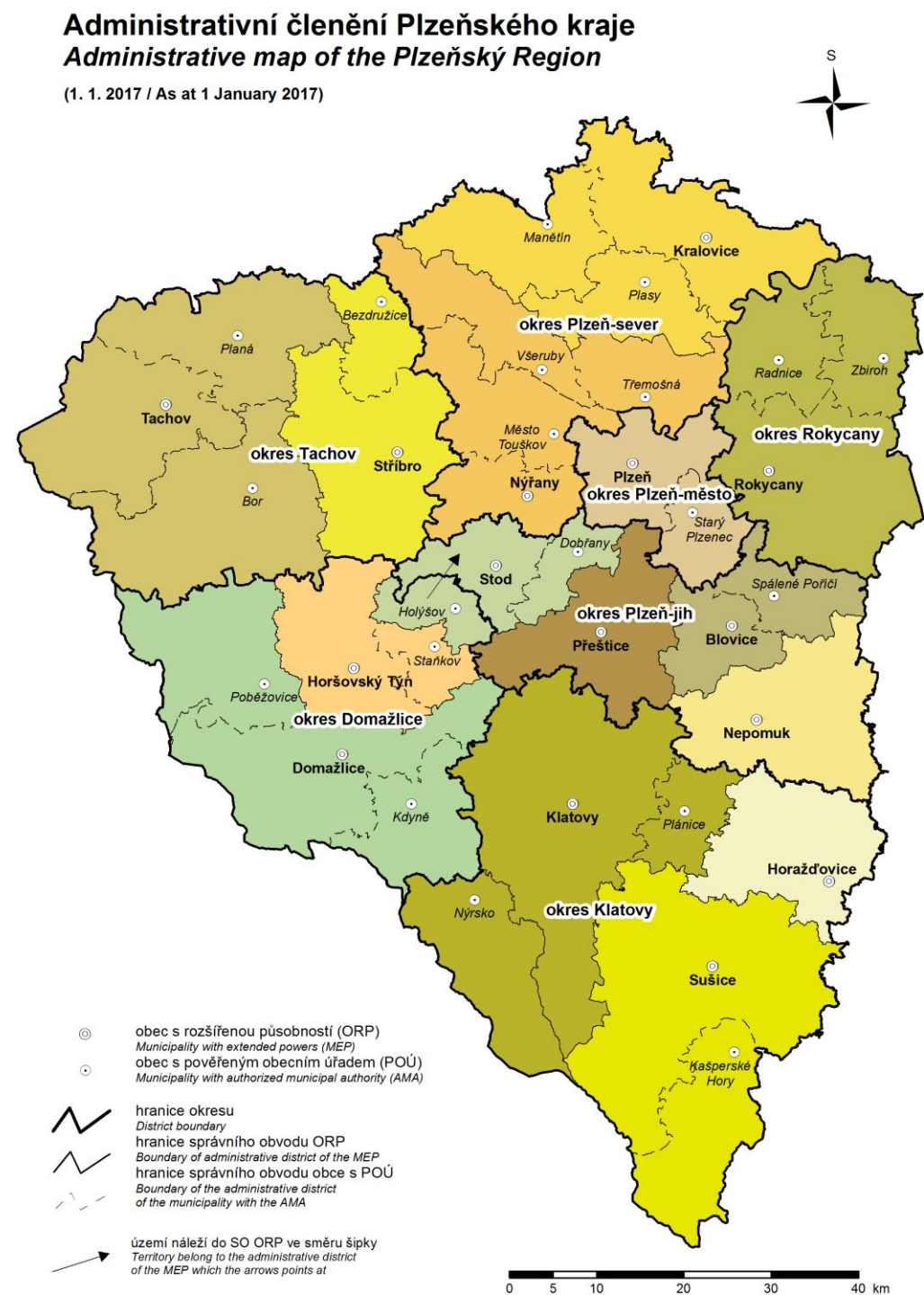
Příloha C - Seznam vysídlených obcí, osad a samot v okresech Plzeňského kraje

Příloha D – Města v okresech Plzeňského kraje

Příloha E – Seznam jednotlivých suburbánních obcí v Plzeňském kraji

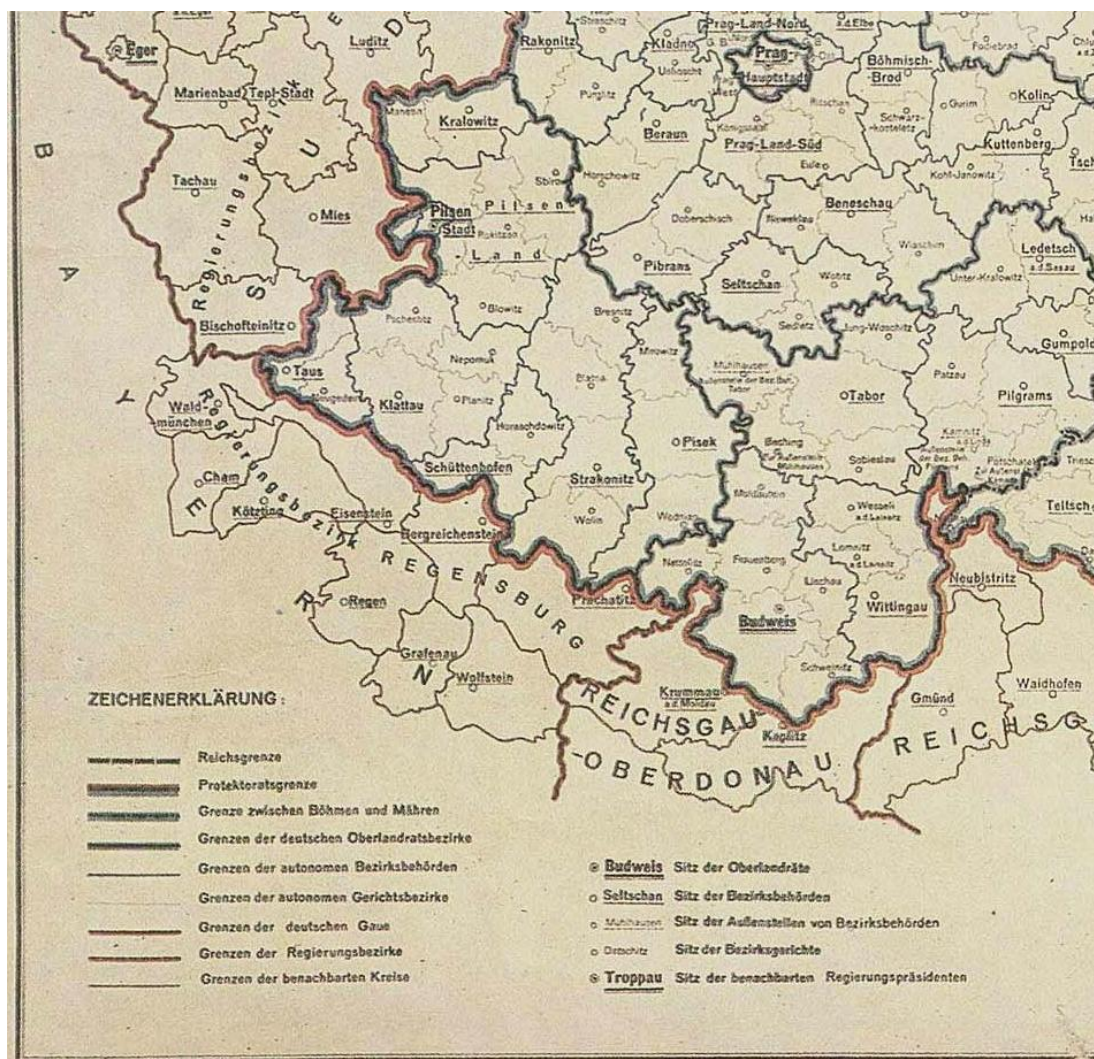
Přílohy

Příloha A – Administrativní členění Plzeňského kraje k 1. 1. 2017



Zdroj: převzato ze Statistické ročenky Plzeňského kraje, 2017

Příloha B – Výřez mapy správního rozdělení protektorátu



Zdroj: Matušková A., 2011

Příloha C - Seznam vysídlených obcí, osad a samot ve vybraných okresech Plzeňského kraje

okres	Název obce, osad, samot
Domažlice	Bedřichov, Dolní Úpor, Horka, Korytany, Křížová Huť, Lískovec, Liščí Hora, Ovčí Vrch, Pffafenberg, Pozorka, Rudolfova Pila, Růžov, Waldorf
Tachov	Bažantov, Bohuslav, Dolní Plezom, Frauentál, Horní Víška, Kulm, Milkov, Milov, Mlýnské Domky, Novohradský, Pastvina, Pavlův Studenec, Pořejov, Steinhof, Svatá Apolena, Vítovice, Volfštejn, Zeislova Zahrada, Žebrácký Žďár
Klatovy	Horní Kochánov, Hynkovice, Köhlerwastl, Mokřany, Preisleiten, U Daniela, Zhůří u Rejštejna
Plzeň-sever	Gerclín, Holčívky Chalupy, Na hranicích, Na louce u lesa, Novomlýnské chalupy, Ovčí hora, Umír

Zdroj: Zaniklé obce a objekty, 2018

Příloha D – Města v okresech Plzeňského kraje

Okres	Města
Domažlice	Bělá nad Radbuzou, Domažlice, Holýšov, Horšovský Týn, Hostouň, Kdyně, Poběžovice, Staňkov
Klatovy	Hartmanice, Horažďovice, Janovice nad Úhlavou, Kašperské Hory, Klatovy, Měčín, Nalžovské Hory, Nýrsko, Plánice, Rabí, Rejštejn, Strážov, Sušice, Švihov, Železná Ruda
Plzeň-jih	Blovice, Dobřany, Kasejovice, Nepomuk, Přeštice, Spálené Poříčí, Stod
Plzeň-město	Plzeň, Starý Plzenec
Plzeň-sever	Horní Bříza, Kaznějov, Kozlany, Manětín, Město Touškov, Nýřany, Plasy, Třemošná Všeruby
Rokycany	Hrádek, Mirošov, Mýto, Radnice, Rokycany, Zbiroh
Tachov	Bezručice, Bor, Černošín, Kladruby, Planá, Přimda, Stříbro, Tachov

Zdroj: Města a obce online, 2018

Příloha E – Seznam jednotlivých suburbánních obcí v Plzeňském kraji

okres	Název obce
Tachov	Studánka, Dlouhý Újezd, Lom u Tachova
Domažlice	Pařezov
Klatovy	Dolany, Bezděkov, Vrhavěč, Mochtín, Bolešiny
Sušice	Dlouhá ves, Hrádek
Rokycany	Kamenný Újezd, Veselá, Volduchy, Osek, Šťáhlavy, Nezvěstice
Plzeň – zóna 1	Chotíkov, Bdeněves, Štěnovice, Štěnovický Borek, Letkov
Plzeň – zóna 2	Vochoz, Tlučná, Vejprnice, Úherce, Útušice, Týmákov, Losiná, Chválenice, Zruč-Senec, Čizice
Plzeň – zóna 3	Dolní Lukavice, Dobřany, Zbůch, Líně, Nýřany, Kozolupy, Město Touškov, Líšťany, Všeruby, Nekmír, Příšov, Ledce, Třemošná, Druztová, Chrást, Smedčice, Bušovice, Dýšina, Kyšice, Ejpovice, Starý Plzenec, Hromnice

Zdroj: Ouředníček, Špačková, Novák, 2013

Abstrakt

MALAFOVÁ, Aneta. *Změna prostorového rozložení obyvatelstva Plzeňského kraje od roku 1930 do současnosti a socioekonomické souvislosti tohoto jevu*. Plzeň, 2018. Bakalářská práce. Západočeská univerzita v Plzni. Fakulta ekonomická.

Tato bakalářská práce hodnotí změny prostorového rozložení obyvatelstva v Plzeňském kraji od roku 1930 do současnosti, přesněji do roku 2016. Zahrnuje tedy i historické události, které významně ovlivnily nejen Plzeňský kraj. Změny jsou hodnoceny pomocí ukazatelů hustoty zalidnění, Lorenzova oblouku a geografického mediánu. Nejčastěji jsou znázorněny pomocí kartogramů v programu ArcMap, tabulek a jednoduchých grafů. Práce se dále zabývá důsledky, které byly způsobeny největšími změnami v prostorovém rozložení obyvatelstva. V práci jsou hodnocené spíše důsledky socioekonomické, a to například urbanizace, suburbanizace a další.

Klíčová slova: rozmístění obyvatelstva, hustota zalidnění, urbanizace, suburbanizace, socioekonomické důsledky, Plzeňský kraj

Abstract

MALAFOVÁ, Aneta. *The change of spatial distribution of Pilsen region population from the year 1930 until the present and socio-economic context of such phenomenon.* Plzeň, 2018. Bachelor thesis. University of West Bohemia. Faculty of Economics.

This bachelor thesis evaluates changes of spatial distribution of population in a Pilsen region from the year 1930 until the present, more exactly until 2016. This thesis also contains historical events that have significantly influenced not only the Pilsen region. Changes are evaluated with population density indicator, Lorenz curve and geographic median. Most often they are shown in cartograms in ArcMap, tables and simply graphs. The thesis deals also with consequences that were caused by the biggest changes in the spatial distribution of population. The consequences are rather socio-economic, such as urbanization, suburbanization and others.

Key words: population distribution, population density, urbanization, suburbanization, socio-economic consequences, Pilsen region