

**Západočeská univerzita v Plzni**

**Fakulta právnická**

**Katedra veřejné správy**

**DIPLOMOVÁ PRÁCE**

*Sociální exkluze*

**Předkládá:** Bc. Eliška Urbanová

**Vedoucí diplomové práce:** Ing. Milan Lindner, Ph.D.

Plzeň 2020

ZÁPADOČESKÁ UNIVERZITA V PLZNI

Fakulta právnická

Akademický rok: 2019/2020

## ZADÁNÍ DIPLOMOVÉ PRÁCE

(projektu, uměleckého díla, uměleckého výkonu)

Jméno a příjmení:	<b>Bc. Eliška URBANOVÁ</b>
Osobní číslo:	<b>R18N0047P</b>
Studijní program:	<b>N6807 Veřejná správa</b>
Studijní obor:	<b>Veřejná správa</b>
Téma práce:	<b>Sociální exkluze</b>
Zadávací katedra:	<b>Katedra veřejné správy</b>

### Zásady pro vypracování

1. Úvod
2. Teoretická část – vymezení pojmu – aspekty ovlivňující sociální exkluzi – sociální začleňování – segregace – současná situace v ČR
3. Praktická část
4. Závěr

Rozsah diplomové práce:  
Rozsah grafických prací:  
Forma zpracování diplomové práce: **tištěná**

Seznam doporučené literatury:

viz zvláštní seznam

Vedoucí diplomové práce: **Ing. Milan Lindner, Ph.D.**  
Katedra veřejné správy

Datum zadání diplomové práce: **29. března 2019**

Termín odevzdání diplomové práce: **31. března 2020**



---

**Doc. JUDr. Jan Pauly, CSc.**  
děkan



---

**JUDr. Tomáš Louda, CSc.**  
vedoucí katedry

V Plzni dne 1. listopadu 2019

### **Prohlášení**

Prohlašuji, že jsem diplomovou práci na téma „Sociální exkluze“ zpracovala samostatně, a že jsem vyznačila prameny, z nichž jsem pro svou práci čerpala, způsobem ve vědecké práci obvyklým.

V Domažlicích, březen 2020

.....

Bc. Eliška Urbanová

## **Poděkování**

Tímto bych ráda poděkovala Ing. Milanu Lindnerovi, Ph.D., vedoucímu mé diplomové práce, za jeho vstřícnost, ochotu a cenné rady, jež vedly k vypracování této diplomové práce. Dále bych chtěla poděkovat zaměstnancům a klientům Městského centra sociálně rehabilitačních služeb – domova pro seniory v Domažlicích, bez nichž by tato práce nemohla vůbec vzniknout.

## Obsah

Úvod .....	8
<b>TEORETICKÁ ČÁST .....</b>	<b>9</b>
<b>1. Sociální exkluze.....</b>	<b>10</b>
<b>1.1 Pojem sociální exkluze .....</b>	<b>10</b>
<b>1.2 Historie sociální exkluze .....</b>	<b>11</b>
<b>1.3 Příčiny sociální exkluze.....</b>	<b>13</b>
1.3.1 Aspekty přispívající k sociální exkluzi.....	14
<b>1.4 Roviny sociálního vyloučení.....</b>	<b>15</b>
1.4.1 Ekonomické vyloučení .....	15
1.4.2 Sociální vyloučení v užším slova smyslu .....	15
1.4.3 Kulturní vyloučení.....	16
1.4.4 Prostorové vyloučení .....	16
1.4.5 Symbolické vyloučení .....	17
1.4.6 Politické vyloučení .....	17
<b>1.5 Sociálně vyloučené lokality .....</b>	<b>18</b>
<b>1.6 Separace skupin lidí.....</b>	<b>19</b>
1.6.1 Dobrovolné oddělování (separace).....	19
1.6.2 Nedobrovolné oddělování (segregace) .....	20
<b>1.7 Distribuce rizika sociální exkluze a její dimenze .....</b>	<b>20</b>
1.7.1 Projevy a faktory sociálního vyloučení .....	20
<b>1.8 Sociální vyloučení v České republice .....</b>	<b>22</b>
1.8.1 Zákonný rámec .....	24
<b>1.9 Sociální začleňování.....</b>	<b>25</b>
<b>2. Sociální politika.....</b>	<b>26</b>
<b>2.1 Pojem a podstata sociální politiky .....</b>	<b>26</b>
<b>2.2 Formy pojetí sociální politiky .....</b>	<b>27</b>
2.2.1 Paternalistické pojetí (paternalistický stát).....	27
2.2.2 Reziduální pojetí (liberální stát) .....	27
2.2.3 Institucionální pojetí (sociální či sociálněprávní stát).....	28
2.2.4 Současné pojetí sociální politiky .....	29
<b>2.3 Principy sociální politiky.....</b>	<b>30</b>
<b>2.4 Nástroje sociální politiky.....</b>	<b>31</b>
<b>2.5 Sociální politika ve vztahu ke stáří.....</b>	<b>32</b>

<b>3. Příklady exkluzí ohrožených skupin .....</b>	<b>34</b>
<b>3.1 Romové .....</b>	<b>34</b>
3.1.1 Právní definice a její vývoj.....	34
3.1.2 Sociální vyloučení Romů – celospolečenská dimenze .....	36
3.1.3 Klíčové nástroje a hlavní principy strategie změny.....	37
<b>3.2 Bezdomovci.....</b>	<b>38</b>
3.2.1 Definice pojmu .....	38
3.2.2 Příčiny bezdomovectví .....	39
3.2.3 Sociální exkluze lidí bez domova.....	40
<b>3.3 Senioři .....</b>	<b>41</b>
3.3.1 Definice pojmu .....	41
3.3.2 Exkluze seniorů jako sociální a legislativní otázka .....	41
3.3.3 Příčiny a prevence sociální exkluze seniorů.....	43
<b>PRAKTICKÁ ČÁST .....</b>	<b>44</b>
<b>4. Cíl práce a stanovení hypotéz .....</b>	<b>45</b>
<b>5. Forma výzkumných metod.....</b>	<b>46</b>
<b>6. Výzkum .....</b>	<b>47</b>
<b>6.1 Charakteristika zkoumaného vzorku .....</b>	<b>47</b>
<b>6.2 Vyhodnocení praktické části.....</b>	<b>49</b>
<b>7. Vyhodnocení hypotéz.....</b>	<b>55</b>
<b>8. Shrnutí .....</b>	<b>66</b>
<b>9. Návrhy a doporučení .....</b>	<b>67</b>
<b>10. Shrnutí šetření v rámci světové pandemie COVID-19 .....</b>	<b>70</b>
<b>Závěr .....</b>	<b>71</b>
<b>Resumé .....</b>	<b>72</b>
<b>Zdroje.....</b>	<b>73</b>
<b>Seznam tabulek .....</b>	<b>79</b>
<b>Seznam grafů.....</b>	<b>80</b>
<b>Přílohová část .....</b>	<b>81</b>

## Úvod

V dnešní době se stále častěji setkáváme s pojmem sociální exkluze, neboli vyloučení ze společnosti. Pokud se touto problematikou nezačneme hlouběji a aktivněji zabývat, mohla by pospolitost společnosti směřovat k úpadku. Problém exkluze úzce souvisí s pojmem chudoba, antisemitismus nebo diskriminace obecně. V kritických případech se můžeme potýkat s hrozbou sociální izolace, kdy jsou určité skupiny společnosti odloučeny, ať už dobrovolně nebo nedobrovolně.

Sociální vyloučení je často vnímáno jako kolaps některého z nastavených systémů. Mnozí z nás se mylně domnívají, že problém exkluze se týká pouze velkých měst. Opak je však pravdou. Zvláště na venkově nebo v menších municipalitách se s tímto problémem můžeme setkávat velmi často. Obyvatelé obcí mají ve většině případů problém s nepořádkem, nadměrným hlukem a drobnou kriminalitou – převážně tyto aspekty mohou pak zapříčinit vznik sociální exkluze.

Hrozbě sociálního vyloučení jsou vystaveny všechny sociální skupiny (gambleři, senioři, bezdomovci, romské skupiny, drogově závislí,...). K zabránění odsunu ze středu společnosti napomáhá tzv. sociální inkluze. Jednou z možností začleňování mohou být neziskové organizace, ale i terénní sociální služby, kdy se díky osobnímu kontaktu s exkludovanými napomáhá ke zmírnění pocitu samoty.

Toto téma jsem si zvolila z toho důvodu, že jsem se seniory spolupracovala již v rámci bakalářské práce, mám s nimi osobní vztahy, a taktéž z toho důvodu, že mi problematika sociálního vyloučení seniorů připadala zajímavá.

Teoretická část je rozdělena do třech hlavních kapitol, v jejichž podkapitolách je charakterizováno několik pojmů, právní úprava, legislativa a problematika konkrétních příkladů vyloučených skupin.

Praktická část obsahuje výzkum prostřednictvím dotazníkového šetření, kdy jsem se pokoušela zjistit, pomocí tří hypotéz, do jaké míry se cítí klienti Městského centra sociálně rehabilitačních služeb – domova pro seniory býti vyloučenou skupinou, a co by přispělo ke zlepšení této situace.



# TEORETICKÁ ČÁST

# 1. Sociální exkluze

## 1.1 Pojem sociální exkluze

Pojem sociální exkluze, neboli také sociální vyloučení, můžeme chápat jako proces, během něhož jsou lidé (jednotlivci i skupiny osob) zbavováni možnosti přístupu ke zdrojům, právům, možnostem, zboží a službám, jež jsou nezbytné pro začlenění se do ekonomických, sociálních, kulturních a politických aktivit společnosti jako celku. Mimo tyto aktivity se může jednat také o prostorové vyloučení, vyloučení z bezpečí nebo vyloučení z mobility v prostoru. Sociální exkluze ovlivňuje kvalitu života, ale zároveň i soudržnost společnosti jako celku.<sup>1</sup>

Pojem sociálního vyloučení pochází z francouzského *exclusion sociale*. Často se můžeme setkat se situací, kdy bývá tento pojem nahrazen a zaměněn s pojmem chudoba. V průběhu historie se kritika často opírala o tezi, že je vyloučení bráno velmi obecně, ze širokého hlediska, a zároveň se kritika věnovala neuplatnění v praktické sociální politice, a to především z důvodu vysoké míry komplexnosti a náročnosti na důslednost při aplikaci.<sup>2</sup>

Síť znalostí o sociálním vyloučení (SEKN) zkoumala procesy, které vedou k vyloučení konkrétních skupin ze začlenění do sociálního života. Tyto procesy fungují na:

- makroúrovni
  - přístup ke vzdělání,
  - právní předpisy o rovných pracovních příležitostech,
  - genderové a kulturní normy.
- mikroúrovni
  - finanční příjem,
  - postavení v zaměstnání,
  - sociální sítě – kolem rasy, pohlaví, náboženství.<sup>3</sup>

---

<sup>1</sup> *The multi-dimensional analysis of social exclusion* [online]. Spojené království, 2007 [cit. 2020-02-11]. Dostupné z: <https://dera.ioe.ac.uk/6853/1/multidimensional.pdf>. University of Bristol.

<sup>2</sup> MATOUŠEK, Oldřich, KŘIŠŤAN, Alois, ed. *Encyklopedie sociální práce*. Praha: Portál, 2013. ISBN 978-80-262-0366-7, s. 232-235.

<sup>3</sup> Social exclusion. *World Health Organization* [online]. Švýcarsko: WHO, 2008 [cit. 2020-02-11]. Dostupné z: [https://www.who.int/social\\_determinants/themes/socialexclusion/en/](https://www.who.int/social_determinants/themes/socialexclusion/en/)

Sociální vyloučení je složitým procesem vzájemných vazeb mezi jedinci, sociálními skupinami a společenskými systémy. Je tedy jevem odepření nebo omezení přístupu k možnostem, zdrojům a institucím, jež jsou členům společnosti běžně k dispozici. Tento koncept je chápán ve formě multidimenzionální. Dílčími možnostmi vyloučení pak může být hned několik forem. Ekonomické vyloučení (spojené především s chudobou, marginalizací a neparticipací na trhu práce včetně např. ztráty bydlení), prostorové vyloučení (samovolný nebo záměrný vznik sociálně vyloučených lokalit), politické vyloučení (nízká volební účast, omezení volebních práv) či kulturní vyloučení (zákazy projevů kultury, podpora majoritní kultury na úkor kultur minoritních). V rozvinutějších a extrémnějších případech se může sociální vyloučení vymezovat nebo projevat ve formě omezení práv, perzekuce, vykázání do vymezeného prostoru (ghetta), vyhnanství nebo fyzická likvidace jedince či skupiny jedinců. V oboru sociologie je tento jev užíván i jako nástroj sociální kontroly (srov. Mareš, 2002, 2004, 2006).<sup>4</sup>

## 1.2 Historie sociální exkluze

První zmínky o sociálním vyloučení můžeme nalézt ve francouzské odborné literatuře v polovině šedesátých let dvacátého století.<sup>5</sup>

Dříve fungovala sociální exkluze jako nástroj sociální kontroly, jež byla hrozbou pro narušitele norem, devianty, ale i pro cizince zpochybňující platnost norem. Vedle toho sloužila exkluze jako nástroj k posilování sdílené identity, vnitřní koheze, integrity, ale zároveň plnila i preventivní funkci v případě vyloučení na základě domněnek.<sup>6</sup>

Postupem času se význam sociální exkluze v mnohém posunul od dřívějšího významu. Podíváme-li se na postmoderní společnost, pak se staneme svědky toho, že se význam sociální exkluze stává nechtěným. V této době tedy zaujímá postavení

---

<sup>4</sup> MATOUŠEK, Oldřich, KŘIŠŤAN, Alois, ed. *Encyklopedie sociální práce*. Praha: Portál, 2013. ISBN 978-80-262-0366-7, s. 232-235.

<sup>5</sup> KELLER, Jan. *Exkluze jako sociální problém a jako otázka metodologická*. Ostrava: Ostravská univerzita v Ostravě, 2014. ISBN 978-80-7464-490-0, s. 7.

<sup>6</sup> MAREŠ, Petr, SIROVÁTKA, Tomáš. 2008. „Sociální vyloučení (exkluze) a sociální začlenování (inkluzie) – koncepty, diskurz, agenda.“ *Sociologický časopis / Czech Sociological Review* 44 (2), s. 271-294.

v evropských demokraciích jako negativní vyjádření nerovností a zároveň tedy přispívá k roztržtosti společenské jednoty, posiluje polarizace a je důsledkem desintegrace.<sup>7</sup>

Celkový náhled na sociální vyloučení kooperuje s myšlenkou, že navzdory vertikálních nerovností se objevuje mnohem větší problém, a to horizontální nerovnosti. V tomto případě se nejedná o klasické rozdělení společnosti, ale jde o separaci „uvnitř“ a „vně“ společnosti.<sup>8</sup>

K rozšíření sociálního vyloučení napomohla i druhá světová válka a s ní spojená ekonomická expanze, která zapříčinila vzrůst pracovních nabídek a také prostředků pro sociální politiku státu, přičemž měla původně obohacovat určitá sociální práva osob, ať už v oblasti práce, zdravotní péče nebo bydlení. Díky ropné krizi v roce 1973 a zároveň s ní i kvůli úpadku sociálního státu byly odstraněny základní a důležité sjednocovací procesy západní společnosti.<sup>9</sup>

Pojmem sociální exkluze se zabýval René Lenoir, jenž byl vysokým státním úředníkem a centristickým francouzským politikem. V knize s názvem *Lex Exclus: un Français sur dix* z roku 1974 zaujímal postoj k exkluzi jako k prvku pro nedostatek začlenění se. Snahou této knihy je formovat vyloučení sociálními nebo fyzickými vlivy, přičemž tyto faktory zapříčiňují stav izolace a chudoby. Zajímavou informací je, že mezi skupiny ohrožené exkluzí nebyla zahrnuta problematika nezaměstnanosti, jelikož v době vzniku zmíněné knihy nebyla nezaměstnanost problémem francouzské populace. Lenoirovo dílo čelilo kritice například z toho důvodu, že se zabývá pouze ohroženými skupinami jako takovými, nezabývá se příčinami problémů, nezabývá se problémem „do hloubky“ a celkově působí dílo nepříznivým dojmem.<sup>10</sup>

Problematika vysoké úrovně nezaměstnanosti, migrace mezi jednotlivými státy a sílící nenávisť mezi lidmi zapříčinily politické diskuze, jež vedly k uvědomění si potřeby změny. V polovině osmdesátých let učinila Evropská unie zásadní zlom – místo

---

<sup>7</sup> SIROVÁTKA, Tomáš, ed. *Menšiny a marginalizované skupiny v České republice*. Brno: Masarykova univerzita, 2002. Rubikon (Masarykova univerzita). ISBN 80-210-2791-6, s. 9.

<sup>8</sup> KOTÝNKOVÁ, Magdalena. *Sociální ochrana chudých v České republice*. Praha: Oeconomica, 2007. ISBN 978-80-245-1302-7.

<sup>9</sup> SEDLÁKOVÁ, L.: Proměny hranic v moderní společnosti: od marginality k marginalizaci, od inkluzivní k exkluzivní společnosti. In Sirovátka, T. (eds., 2002): *Menšiny a marginalizované skupiny v České republice*, Brno, Nakladatelství Georgetown, s. 25–37.

<sup>10</sup> KELLER, Jan. *Exkluze jako sociální problém a jako otázka metodologická*. Ostrava: Ostravská univerzita v Ostravě, 2014. ISBN 978-80-7464-490-0, s. 7-11.

konceptu chudoby, marginalizace a underclass se začal využívat pojem sociální exkluze.<sup>11</sup>

Evropská unie je také zajímavá tím, že propagovala program chudoby, který se poprvé objevil v roce 1974, avšak již v roce 1994 odmítla Rada Evropy nově vytvořený program. Obhájí se tím, že se tato problematika vztahuje spíše k cílům sociální politiky Evropské unie.<sup>12</sup> Rok 2010 se stal mezním rokem pro boj s chudobou a sociální exkluzí.<sup>13</sup>

### 1.3 Příčiny sociální exkluze

S historickým vývojem se zároveň utvářely i příčiny sociální exkluze. Dají se rozlišit na vnější a vnitřní.

Vnitřní příčiny exkluze ovlivňují lidi, jež se vyskytují přímo v určité skupině. Jde tedy o jednání nebo chování lidí, díky nimž se skupina separuje, nebo naopak díky nim vůbec existuje a udržuje se. Právě sami jednotlivci v dané skupině své chování korigují a zároveň můžou své jednání i eliminovat. Konkrétním příkladem takového způsobu může být například chybějící motivace k pracovním úkonům nebo ignorování a opomíjení finančních závazků. Pokud jsou vnitřní příčiny již ve velkém množství a seskupují se, pak může dojít i k situaci, že vznikají na základě nějaké konkrétní vnější příčiny.<sup>14</sup>

Vnější vlivy jsou opakem vnitřních. Tyto příčiny již nelze ovlivnit jedinci, nesouvisí s vůlí a nelze je exkludovanými kontrolovat. Určuje je společnost jako celek. Vnější vlivy mohou ovlivnit pouze osoby mimo sociální exkluzi, tedy vně.

---

<sup>11</sup> ROOM, Graham. *Beyond the threshold: the measurement and analysis of social exclusion*. Bristol: The Policy Press, 1995. ISBN 978-1861340030, s. 10.

<sup>12</sup> DRÁPALOVÁ, Kristýna. Fenomén sociálního vyloučení a způsoby jeho řešení v České republice. [online]. Brno, 2018 [cit. 2020-02-12]. Dostupné z: <<https://theses.cz/id/rdw815/>>. Diplomová práce. Masarykova univerzita, Fakulta sociálních studií. Vedoucí práce doc. PhDr. Tomáš Katrňák, Ph.D., s. 8.

<sup>13</sup> Ministerstvo práce a sociálních věcí. 2009. 2010 – Evropský rok boje proti chudobě a sociálnímu vyloučení. Praha: MPSV ČR. Dostupné z: <https://www.mpsv.cz/web/cz/-/evropsky-rok-boje-proti-chudobe-a-socialnimu-vyloucení-konci-vystupy-nabidnou-voditko-pro-dalsi-obdobi>.

<sup>14</sup> TOUŠEK, Ladislav. Sociální vyloučení a prostorová segregace. *AntropoWebzin* [online]. 2007 [cit. 2020-02-15]. Dostupné z: <http://www.antropoweb.cz/cs/socialni-vyloucení-a-prostorova-segregace>.

Charakteristická je pro tuto oblast diskriminace a rasismus, bytová politika, praxe samospráv ve vztahu k sociální oblasti nebo i trh práce.<sup>15</sup>

### 1.3.1 Aspekty přispívající k sociální exkluzi

Charakteristické faktory, jež ovlivňují sociální vyloučení, lze rozdělit do tří oblastí:

- individuální,
- skupinové,
- společenské (strukturální).<sup>16</sup>

Individuální faktory se odvozují od vlastností osobností, hodnotové orientace, vlastností podmíněných vůlí člověka, a od nepatřičného a nežádoucího chování (například alkoholismus, drogová závislost, kriminální chování).<sup>17</sup>

Skupinové aspekty jsou, jak je zřejmé již z názvu, typické pro skupiny osob. Jedná se o chování a jednání, která se odvozují od ideálů a celkové subkultury určité společnosti (skupiny). Mohou mít podstatu v náboženském uznávání (křesťané, muslimové). Na místní úrovni se mohou projevovat několika způsoby, a to pozitivně, negativně a v nejhorším možném případě až destruktivně. V takovém případě se jedná o tzv. ostrůvky pozitivní deviace nebo (na druhé straně) sektářství a paralelní komunity. V mnoha případech záleží také na tom, kdo dané jedince klasifikuje a kdo na ně v určitém případě nahlíží.<sup>18</sup>

Společenské faktory může jedinec ovlivnit jen ve velmi malé míře. V případě, že je ovlivnění možné, lze takto činit například pomocí veřejné politiky.<sup>19</sup>

---

<sup>15</sup> TOUŠEK, Ladislav. Sociální vyloučení a prostorová segregace. *AntropoWebzin* [online]. 2007 [cit. 2020-02-15]. Dostupné z: <http://www.antropoweb.cz/cs/socialni-vyloucení-a-prostorova-segregace>.

<sup>16</sup> ŠŤASTNÁ, Jaroslava. *Když se řekne komunitní práce*. Praha: Univerzita Karlova v Praze, nakladatelství Karolinum, 2016. ISBN 978-80-246-3356-5, s. 50.

<sup>17</sup> ŠŤASTNÁ, Jaroslava. *Když se řekne komunitní práce*. Praha: Univerzita Karlova v Praze, nakladatelství Karolinum, 2016. ISBN 978-80-246-3356-5, s. 55.

<sup>18</sup> ŠŤASTNÁ, Jaroslava. *Když se řekne komunitní práce*. Praha: Univerzita Karlova v Praze, nakladatelství Karolinum, 2016. ISBN 978-80-246-3356-5, s. 55.

<sup>19</sup> ŠŤASTNÁ, Jaroslava. *Když se řekne komunitní práce*. Praha: Univerzita Karlova v Praze, nakladatelství Karolinum, 2016. ISBN 978-80-246-3356-5, s. 55.

## 1.4 Roviny sociálního vyloučení

Roviny sociálního vyloučení existuje hned několik. Konkrétněji se jedná o ekonomické vyloučení, sociální vyloučení v užším slova smyslu, dále pak kulturní, prostorové, symbolické a politické vyloučení.<sup>20</sup> Existují ale i další, na které není kladen takový důraz, a to například vyloučení z bezpečí (vystavení vyšším rizikům) nebo vyloučení z mobility.<sup>21</sup>

### 1.4.1 Ekonomické vyloučení

Ekonomické vyloučení je převážně důsledkem ztráty zaměstnání, potažmo se může také jednat o podřadnou práci a s tím spojené obavy o nejistou pracovní pozici. V takové situaci si pak někteří jedinci v důsledku nejistoty pořizují co nejlacinější byty, které se vyskytují převážně na okrajích měst, městských čtvrtí nebo v chudinských částech. V extrémních případech, kdy jsou lidé dlouhodoběji bez práce, se vyskytují kompletně mimo trh práce, dostávají se do dluhů, exekucí, a tím jsou pro zaměstnavatele nevyhovující a nedůvěryhodní. Typickým znakem ekonomického vyloučení je tedy vyloučení z trhu práce, což postupem času vede k chudobě, jež je, jak již bylo zmíněno, častým pojmem, který se zaměřuje se sociální exkluzí. S ekonomickým vyloučením také souvisí situace, kdy je jedinec vázán na sociální dávky od příslušného Úřadu práce, a zároveň využívá černý trh práce.<sup>22</sup>

### 1.4.2 Sociální vyloučení v užším slova smyslu

Vyloučení v užším slova smyslu je charakteristické tím, že je člověk odproštěn od sociálních sítí, je neschopen komunikovat s jednotlivými vrstvami lidí, a tím je omezen jeho sociální kontakt s širším okolím. Tito jedinci se stávají introvertními, uzavírají se do sebe a odprošťují se od zbytku společnosti. Vzdalují se tedy sociálnímu životu a sociální kontrole, což vede k omezení socializačního procesu a jedinci nejsou schopni

---

<sup>20</sup> SIROVÁTKA, Tomáš, ed. *Menšiny a marginalizované skupiny v České republice*. Brno: Masarykova univerzita, 2002. Rubikon (Masarykova univerzita). ISBN 80-210-2791-6, s. 287-289.

<sup>21</sup> SIROVÁTKA, Tomáš, ed. *Menšiny a marginalizované skupiny v České republice*. Brno: Masarykova univerzita, 2002. Rubikon (Masarykova univerzita). ISBN 80-210-2791-6, s. 3.

<sup>22</sup> KLIMENT, Pavel a DOČEKAL, Vít. *Pohled na bezdomovství v České republice*. Olomouc: Univerzita Palackého v Olomouci, 2016. ISBN 978-80-244-5007-0, s. 32.

navrátit se do stabilního života. Navíc jim chybí určitý vzor někoho konkrétního, kdo by jim pomohl se adaptovat zpět do známého prostředí.<sup>23</sup>

### 1.4.3 Kulturní vyloučení

Kulturní vyloučení se vyznačuje interpretací dvěma různými způsoby. U prvního z nich se jedná o ztížení podmínek ke vstupu k formám vzdělání. Tyto formy vzdělání jsou zároveň klíčem k sociálnímu začleňování do společnosti. V druhém případě jde o vylučování dominantní sortou populace, jež nechce přijmout za své kulturně rozdílné jedince. S tímto problémem se setkávají tedy přistěhovalci a domorodá část populace. Právě kvůli kulturnímu vyloučení nemá daná skupina možnost sociálního rozvoje. S tím souvisí i problém ghetizovaných oblastí, na něž by se nemělo nahlížet jen jako na výsledek např. rasové segregace nebo sociálního zařazení, ale měl by být spojován právě s kulturní exkluzí.<sup>24</sup>

### 1.4.4 Prostorové vyloučení

Výsledkem procesu prostorového vyloučení jsou prostorově a sociálně vyloučené lokality. Tyto lokality jsou významné tím, že jsou situovány na místech, kde není zajištěna dopravní dostupnost, a je zde také absence služeb. Tato místa nenalezneme v centrech měst, ale naopak se nacházejí na okrajích. V prostorově vyloučených lokalitách může hrozit stav přelidnění a nevyhovujících podmínek (hygienických, osobních).<sup>25</sup>

---

<sup>23</sup> TOPINKA, Daniel a KLIMENT, Pavel. *Podoba závislosti v sociálně vyloučených lokalitách: případová studie města Přerov* [online]. Prešov: Občanské sdružení potenciál. Prešov: Marek Lukáč, Branislav Frk, 2010. *Chudoba a sociálne vylúčenie jako problém súčasnosti. Vývoj a trendy*. [cit. 2020-02-13]. ISBN 978-80-969073-1-1. Dostupné z: [https://www.academia.edu/451872/Chudoba\\_a\\_soci%C3%A1lne\\_vyl%C3%BA%C4%8Denie\\_ako\\_prob%C3%A9m\\_s%C3%BA%C4%8Dasnosti](https://www.academia.edu/451872/Chudoba_a_soci%C3%A1lne_vyl%C3%BA%C4%8Denie_ako_prob%C3%A9m_s%C3%BA%C4%8Dasnosti), s. 24-28.

<sup>24</sup> Cultural Exclusion and Civil Society. *The Pontifical Academy of Social Sciences* [online]. Ana Marta Gonzáles, 2017 [cit. 2020-02-13]. Dostupné z: <http://www.pass.va/content/scienzesociali/en/publications/acta/participatorysociety/gonzalez.html>

<sup>25</sup> KAJANOVÁ, Alena. *Sociální determinanty zdraví vybraných romských komunit*. České Budějovice, 2009. Disertační práce. Jihočeská univerzita v Českých Budějovicích, Zdravotně sociální fakulta, s. 29-30.



#### 1.4.5 Symbolické vyloučení

Symbolické vyloučení se projevuje stigmatizací ze strany dominantní části společnosti. Stigmatizace je určitý rys člověka, nejčastěji se týká jeho osobnosti (může jít o poruchu, rasu, sexuální orientaci, aj.). Obecně jde o konkrétní znak odlišnosti, jenž se neztotožňuje s daným sociálním vzorkem. Tento rys není většinovou společností akceptován. Příkladem symbolického vyloučení mohou být Romové.<sup>26</sup>

#### 1.4.6 Politické vyloučení

Principem politického vyloučení je odepření určitých práv. Jedná se o politická, občanská a základní lidská práva, ale zároveň jde v tomto případě i o vyloučení z vlivu na společnost a vlastní osud.<sup>27</sup>

Politickým vyloučením trpí nejvíce imigranti a příslušníci etnických menšin, jež nezískali příslušné státní občanství země, do které imigrovali. Převážně kvůli chybějícímu občanství jsou daní lidé vyloučeni ze svých politických práv, ale i z práv vyplývajících z konkrétních mezinárodních smluv. V podmínkách naší společnosti takto trpí i Romové.<sup>28</sup>

Tématem této dimenze se zabývala i autorka Janie Percy-Smithová v rámci jejího díla.<sup>29</sup> Dle ní má politická exkluze několik typických znaků. Jedná se o nedostatek politických práv, nízkou volební účast nebo třeba nepříliš vysokou aktivitu v rámci společnosti. Tato neaktivita často souvisí s tím, že nemají jedinci žádné nebo velmi malé povědomí o svých právech a možnostech.<sup>30</sup>

---

<sup>26</sup> KLIMENT, Pavel a DOČEKAL, Vít. *Pohled na bezdomovství v České republice*. Olomouc: Univerzita Palackého v Olomouci, 2016. ISBN 978-80-244-5007-0, s. 33.

<sup>27</sup> SIROVÁTKA, Tomáš, ed. *Menšiny a marginalizované skupiny v České republice*. Brno: Masarykova univerzita, 2002. Rubikon (Masarykova univerzita). ISBN 80-210-2791-6, s. 3.

<sup>28</sup> BARŠA, Pavel. *Politická teorie multikulturalismu*. Brno: Centrum pro studium demokracie a kultury, 1999. Politologická řada. ISBN 80-85959-47-x, s. 273-275.

<sup>29</sup> PERCY-SMITH, Janie. *Policy responses to social exclusion*. Philadelphia, PA: Open University Press, c2000. ISBN 0335204732.

<sup>30</sup> ŠŤASTNÁ, Jaroslava. *Když se řekne komunitní práce*. Praha: Univerzita Karlova v Praze, nakladatelství Karolinum, 2016. ISBN 978-80-246-3356-5, s. 50.

## 1.5 Sociálně vyloučené lokality

Sociálně vyloučené lokality představují určitou městskou nebo venkovskou geografickou oblast, která se dá charakterizovat vysokým vzorkem nezaměstnaných osob nebo jiným způsobem znevýhodněných lidí. Obyvatelé dané lokality mají nízký finanční příjem, mají často i nízké vzdělání. Lokality trpí nedostupností, obecně špatnou infrastrukturou a nedostatkem služeb. Životní prostředí má nerozvinutý ekosystém a sociologický vzorek nezvládá zaručit udržitelný rozvoj oblasti.<sup>31</sup>

Sociálně vyloučené lokality jsou taktéž definovány jako oblasti, kde dochází ke koncentraci více než 20 jedinců, kteří jsou závislí na příspěvcích na bydlení, a zároveň fyzicky či symbolicky obývají vyhraněný prostor.<sup>32</sup> Segregace určitého prostoru nemusí být jen důsledkem sociálního vyloučení, ale naopak může být i jeho příčinou.<sup>33</sup>

V průzkumu skrze Českou republiku jsou sociálně vyloučené lokality pravidelně zkoumány a porovnávány. Byly zaznamenány markantní nerovnosti ve vzdělání. Tyto nerovnosti jsou jedním z největších problémů a reaguje na ně například dokument s názvem *Strategie vzdělávací politiky České republiky do roku 2020*. Za hlavní příčinu rozdílností je uváděna jiná úroveň aspirací k učení, která je předurčena převážně rodinným prostředím. Hlavním cílem vzdělávací politiky je snižování rozdílů komplexním zlepšováním celé vzdělávací soustavy. Strategický plán se nezaměřuje pouze na rovnost přístupu ke vzdělání, ale zároveň i na schopnost vzdělávacího systému vytvářet podmínky a uplatňovat působivé a mocné postupy pro efektivní prevenci a kompenzaci znevýhodnění tak, aby byly nerovnosti co nejmenší, a aby všichni studenti a žáci dosáhli stejné úrovně znalostí a dovedností.<sup>34</sup>

---

<sup>31</sup> ŠŤASTNÁ, Jaroslava. *Když se řekne komunitní práce*. Praha: Univerzita Karlova v Praze, nakladatelství Karolinum, 2016. ISBN 978-80-246-3356-5, s. 49-50.

<sup>32</sup> GAC SPOL. S R. O., 2015. *Analýza sociálně vyloučených lokalit v ČR*. Praha: GAC spol. s r. o. Dostupné z: <https://www.gac.cz/cz/nase-prace/aktualni-zakazky>.

<sup>33</sup> TOUŠEK, Ladislav, WALACH, Václav a KUPKA, Petr, et al. *Labyrintem zločinu a chudoby: kriminalita a viktimizace v sociálně vyloučených lokalitách*. Brno: Doplněk, 2018. Společensko-ekologická edice. ISBN 978-80-7239-340-4, s. 26.

<sup>34</sup> *Strategie vzdělávací politiky České republiky do roku 2020*. Ministerstvo školství, mládeže a tělovýchovy [online]. Praha: Ministerstvo školství, mládeže a tělovýchovy, 2014 [cit. 2020-02-17]. Dostupné z: [http://www.vzdelavani2020.cz/images\\_obsah/dokumenty/strategie-2020\\_web.pdf](http://www.vzdelavani2020.cz/images_obsah/dokumenty/strategie-2020_web.pdf)

## 1.6 Separace skupin lidí

Po celém světě se setkáváme se situací, kdy se skupiny osob téhož druhu sdružují. Tato automatická soudržnost je ve výsledku pouhou pohodlností – je totiž mnohem složitější se učit novým jazykům, poznávat novou kulturu, podřizovat se lidem s jiným stupněm vzdělání, a proto je pro nás jednodušší se pohybovat v sortě lidí nám podobným.<sup>35</sup>

Velmi častým způsobem komunikace s lidmi odlišného zařazení dochází v zaměstnání. Například v průmyslu, kde je firma roztržena do několika vrstev, jsme nuceni komunikovat s dělníky, ale zároveň i s vedoucími pracovníky. Ve fabrikách mohou pracovat u strojů různé etnické skupiny, avšak o pauzách se jistě budou shlukovat s lidmi sobě podobným, mezi nimiž se cítí dobře. V případě, že menšinová skupina zahraničních dělníků získá šanci na karierní postup a budou povýšeni, pak se dostáváme do situace, kdy vzrůstá pocit žárlivosti a někdy i nenávisti ze strany početnější skupiny.<sup>36</sup>

Ne vždy ale platí stav, že dominantní skupina ohrožuje a izoluje tu méně početnou, jelikož té větší a mocnější skupině jde o svou pověst a zároveň i identitu, kterou si v průběhu pracovního nasazení vybudovala.<sup>37</sup>

### 1.6.1 Dobrovolné oddělování (separace)

Prostorové odloučení nemusí být vždy nutně nedobrovolné. Můžeme se setkat se situací, kdy se obyvatelé separují dobrovolně. Konkrétním příkladem dobrovolné segregace mohou být ghetta nebo slumy. Důvodem může být zachování kultury, náboženství nebo určitého způsobu života.<sup>38</sup>

V případě dobrovolného odloučení se setkáváme s pozitivními přínosy pro obyvatele dané lokality. Lidé se seskupují s lidmi sobě rovnými, vyznávajícími stejné náboženství a hodnoty. Vzroste tím pocit bezpečí a jistoty. Zároveň lze počítat se

---

<sup>35</sup> ALLPORT, Gordon Willard. *O povaze předsudků*. Praha: Prostor, 2004. Obzor (Prostor). ISBN 80-726-0125-3, s. 48-51.

<sup>36</sup> ALLPORT, Gordon Willard. *O povaze předsudků*. Praha: Prostor, 2004. Obzor (Prostor). ISBN 80-726-0125-3, s. 48-51.

<sup>37</sup> ALLPORT, Gordon Willard. *O povaze předsudků*. Praha: Prostor, 2004. Obzor (Prostor). ISBN 80-726-0125-3, s. 48-51.

<sup>38</sup> MAREŠ, Petr, HORÁKOVÁ, Markéta a RÁKOCZYOVÁ, Miroslava. *Sociální exkluze na lokální úrovni*. Praha: VÚPSV, 2008. ISBN 978-80-7416-014-1, s. 16-18.

zachováním určité kultury, kterou si vzorek buduje. V případě toho, že by byla separace rozptýlena, pak by byla šance na ztrátu formy kultury.

### **1.6.2 Nedobrovolné oddělování (segregace)**

Nedobrovolná segregace úzce souvisí s diskriminací. Skupiny obyvatel bývají odsouvány na základě rasy, náboženství, genderovému rozlišení, a různých prvcích osobnosti. Toto vyloučení se vyznačuje problémem rozvoje šancí na život, jelikož návrat do „obyčejného“ života bývá někdy nemyslitelný a dokonce i nepředstavitelný. S tímto jevem souvisí již zmíněné vyloučené lokality, v nichž se tyto skupiny populace nejčastěji vyskytují.<sup>39</sup>

## **1.7 Distribuce rizika sociální exkluze a její dimenze**

Vymezení jedinců a jiných faktorů, jež jsou vystaveny většímu riziku sociální exkluze, není vůbec jednoduché. V průběhu průzkumu sociální exkluze existuje již celá řada strategií, ať už vymezení dle výčtu jejich charakteristik (převážně heterogenní soubor) nebo pak taxativním způsobem, kdy se jedná o relativně homogenní kategorie (stanovené na principu etniky, kultury nebo náboženství), jež zahrnují i komunity a obyvatele určitých území.<sup>40</sup>

Mezi osoby sociálně vyloučené je zařazeno mnoho skupin – mohou to být nezaměstnaní lidé, osoby trpící chudobou, handicapovaní, lidé jiné věkové kategorie, nábožensky odlišně založení, týraní,.. Možností je opravdu mnoho a je složité vymezit každou oblast, které se to týká.

### **1.7.1 Projevy a faktory sociálního vyloučení**

Projevů sociálního vyloučení může být hned několik. Do oblastí jsou zařazovány osoby s nižším stupněm vzdělání, nezaměstnaní obecně (popřípadě dlouhodobě nebo opakovaně nezaměstnaní), osoby s handicapem, lidé trpící závislostí, senioři, imigranti, příslušníci menšin či lidé, kteří se potýkají s těžkou životní situací, kdy si ve většině případů nedokáží sami poradit a pomoci (Gabal, 2006). Dále se může jednat o jedince

---

<sup>39</sup> SÝKORA, Luděk. *Rezidenční segregace*. Praha: Univerzita Karlova v Praze, Přírodovědecká fakulta, 2010. ISBN 978-80-86561-34-9, s. 20-26.

<sup>40</sup> MAREŠ, Petr, HORÁKOVÁ, Markéta a RÁKOCZYOVÁ, Miroslava. *Sociální exkluze na lokální úrovni*. Praha: VÚPSV, 2008. ISBN 978-80-7416-014-1, s. 14.

bez domova, o rodiče samoživitele (převážně matky), ale také o týrané děti. Seznamů bývá mnoho a liší se v závislosti na mnoha okolnostech. Mingione (2004) rozeznává čtyři typy evropských skupin ohrožených sociální exkluzí, a to:

- Migranty, minority a žadatele o azyl vystavené rasismu a diskriminaci,
- izolované jedince, zejména pak nekvalifikované osoby (jmenovitě mladé), jež jsou dlouhodobě nezaměstnaní a nezaměstnatelní,
- osamělé matky či otce se závislými dětmi,
- rodiny se závislými členy, jež jsou bez výdělků nebo s velmi nízkým příjmem.<sup>41</sup>

Jak již bylo výše zmíněno, tak sociální exkluze je chápána multidimenzionálně co do své povahy, ale i co se týče jejích příčin a důsledků. Vyloučení může být chápáno a viděno v mnoha oblastech a složkách života – jedná se například o bydlení, vzdělávání, zdravotní péči, politiku nebo sociální sítě. Jiný pokus naopak exkluzi kategorizuje do dimenze spotřeby zboží a služeb na trhu (kupní síly), dimenze produkce neboli participace v sociálních či ekonomických ceněných aktivitách, dimenze politického vlivu a politické participace a dimenze integrace v rodině, sociálních sítích, komunitě, apod. (Burchardt et al. 2002:31). Oběti sociálního vyloučení mohou být chápány dvěma způsoby, kdy na jedné straně exkluze otevírá jedincům, domácnostem či kolektivitám oprávnění k určitému zaopatření, avšak na druhé straně je stigmatizuje.<sup>42</sup>

V tomto případě je nutno podotknout, že problémem není jen samotný stav sociálního vyloučení, ale také bariéra jejich zpětné integrace do normálního plnohodnotného života. Bez ohledu na to, zda je to dáno nedostatkem příležitostí nebo naopak absencí chuti se začlenit, tak k segregaci může docházet hned v několika oblastech lidské činnosti, a to přímo nebo nepřímo. Je třeba si umědomit, že problém vyloučení není problémem jen dané skupiny lidí, ale jde o otázku integrace celé společnosti.<sup>43</sup>

---

<sup>41</sup> MAREŠ, Petr, HORÁKOVÁ, Markéta a RÁKOCZYOVÁ, Miroslava. *Sociální exkluze na lokální úrovni*. Praha: VÚPSV, 2008. ISBN 978-80-7416-014-1, s. 14-15.

<sup>42</sup> MAREŠ, Petr, HORÁKOVÁ, Markéta a RÁKOCZYOVÁ, Miroslava. *Sociální exkluze na lokální úrovni*. Praha: VÚPSV, 2008. ISBN 978-80-7416-014-1, s. 14-15.

<sup>43</sup> MAREŠ, Petr, HORÁKOVÁ, Markéta a RÁKOCZYOVÁ, Miroslava. *Sociální exkluze na lokální úrovni*. Praha: VÚPSV, 2008. ISBN 978-80-7416-014-1, s. 14-15.

## 1.8 Sociální vyloučení v České republice

V celém světě se můžeme setkat s problémem sociální exkluze. Výjimkou není ani Česká republika, pro niž je toto téma taktéž aktuálním. Jedná se většinou o finančně nezaopatřené Romy, kteří se dostávají do tíživých podmínek převážně kvůli neplacení nájmu nebo daní. V České republice neexistují místa, ve kterých by byli Romové absolutně odříznuti od okolního světa – čímž se odlišujeme od Slovenské republiky, kde můžeme nalézt venkovské kolonie bez potřebných služeb, infrastruktury nebo vybavenosti. Oproti Slovenské republice jsou pro Českou republiku typická spíše městská ghetta situována především na okrajích měst, popřípadě mohou tvořit přímo celou čtvrť (příkladem může být Chánov). Je všeobecně známo, že nejvyšší koncentrace vyloučených osob najdeme v Ústeckém kraji, na Ostravsku (Ostravsko-karvinská oblast) a v hlavním městě Praha. Vyloučené lokality se neanalyzují jednoduchým způsobem, složitostem napomáhá zejména problém určení hranic. V častých případech nelze jednoznačně určit vyloučené území, proto jsou hranice volné a pohyblivé. Další komplikací je určení prvků, díky nimž je lokalita předurčena k vyloučení, respektive atributů, které koncentrují sociálně vyloučené jedince či skupiny jedinců. Posledním problémem je rozlišování lokalit a komunit, protože ne vždy je nutností, aby určitá sociálně vyloučená lokalita představovala komunitu.<sup>44</sup>

Problematika sociální exkluze se dostala do popředí díky několika událostem. Jednou z nich bylo po roce 1989 zrušení trestu příživnictví - stalo se tak novelou trestního zákona č. 175/1990 Sb. Díky zrušení zmíněného trestu byla nepřímou stanovena povinnost práce. V praxi se (ještě za platnosti trestu) jednalo o to, že měli lidé povinnost být zařazeni do nějakého zaměstnání, popřípadě museli být schopni prokázat legální zdroje příjmu. Napomáhal jim k tomu i stát, který ručil za pracovní umístění jednotlivců. Právě po zrušení trestu příživnictví nastal kolaps systému, během něhož se začaly formovat sociálně vyloučené lokality a exkludovaní jedinci, jež postupem času získávali charakteristické rysy, často přisuzovány Romům. V této době docházelo také k vyloučení seniorů, jimž byly snižovány důchody.<sup>45</sup>

---

<sup>44</sup> MAREŠ, Petr. *Faktory sociálního vyloučení*. Praha: VÚPSV, výzkumné centrum Brno, 2006. ISBN 80-87007-15-8, s. 12-13.

<sup>45</sup> KRIŠTOF, Roman. Sociální politika v České republice ve vztahu k sociálně vyloučeným. *POLIS - Podpora nediskriminačních politik měst* [online]. [cit. 2020-02-20]. Dostupné z: [http://www.epolis.cz/download/pdf/materials\\_78\\_1.pdf](http://www.epolis.cz/download/pdf/materials_78_1.pdf), s. 2.

Dalším faktorem, který přivedl sociální exkluzi do popředí současnosti, byl přenos jistoty povinného pojištění (zdravotního a sociálního) přímo na občany společnosti. Do té doby byla garance v rukou státu a poději v rukou zaměstnavatele, od kterých přešla povinnost právě na samotné jedince. Tento tah taktéž nebyl adekvátním, protože to v praxi mělo na občany nepříznivé důsledky. V případě, že zaměstnavatelé zbankrotovali, pak všechny pohledávky automaticky přešly na zaměstnance, kteří tíživou finanční situací nezvládli, stali se nezaměstnanými a ocitli se mimo primární společnost.<sup>46</sup>

Právě problém nezaměstnanosti je jedním z hlavních aspektů a faktorů sociální exkluze. Tomu napomohl vznik úřadů práce v roce 1990, jež vznikli na základě a bázi okresních úřadů. Úřad práce ČR vznikl přijetím zákonného opatření předsednictva ČNR č. 306/1992 Sb., o zřízení úřadů práce.<sup>47</sup> Někteří jedinci neplnili povinnosti, a proto byli vyřazeni z evidence úřadu práce, díky čemuž poté přišli o možnost pobírat sociální dávky.<sup>48</sup>

Jedním z největších nástrah devadesátých let dvacátého století byl problém romství. V tomto období migrovali Romové do zahraničí, převážně do západních zemí. S tím souvisí i některé potíže, které přetrvávají dodnes – například vízová povinnost ze strany Kanady. Romské lokality se v průběhu času neustále rozšiřovaly, což přineslo potřebu analýzy a souhrnné zprávy. První taková komplexní zpráva byla sestavena v roce 1997. Zabývala se důvody propadů v oblasti zaměstnanosti a vzdělanosti. Tento souhrn byl několikrát doplněn o nejnovější údaje tak, aby odpovídal konkrétní situaci.<sup>49</sup>

---

<sup>46</sup> KRIŠTOF, Roman. Sociální politika v České republice ve vztahu k sociálně vyloučeným. *POLIS - Podpora nediskriminačních politik měst* [online]. [cit. 2020-02-20]. Dostupné z: [http://www.epolis.cz/download/pdf/materials\\_78\\_1.pdf](http://www.epolis.cz/download/pdf/materials_78_1.pdf), s. 2-3.

<sup>47</sup> Historie Úřadu práce ČR. *MPSV* [online]. Praha: MPSV [cit. 2020-02-20]. Dostupné z: <https://www.uradprace.cz/web/cz/historie>

<sup>48</sup> KRIŠTOF, Roman. Sociální politika v České republice ve vztahu k sociálně vyloučeným. *POLIS - Podpora nediskriminačních politik měst* [online]. [cit. 2020-02-20]. Dostupné z: [http://www.epolis.cz/download/pdf/materials\\_78\\_1.pdf](http://www.epolis.cz/download/pdf/materials_78_1.pdf), s. 3.

<sup>49</sup> KRIŠTOF, Roman. Sociální politika v České republice ve vztahu k sociálně vyloučeným. *POLIS - Podpora nediskriminačních politik měst* [online]. [cit. 2020-02-20]. Dostupné z: [http://www.epolis.cz/download/pdf/materials\\_78\\_1.pdf](http://www.epolis.cz/download/pdf/materials_78_1.pdf), s. 3-4.

### 1.8.1 Zákonný rámec

Potřeba komplexnosti systému sociální pomoci zapříčinila postupně její realizaci. První návrhy systému se objevovaly již v roce 1994, avšak mezním bodem sociálních služeb se stal rok 2006, kdy byl přijat nový zákon o sociálních službách (Zákon č. 108/2006 Sb., o sociálních službách), který dohromady se zákonem č. 110/2006 Sb., o životním a existenčním minimu, a zákonem č. 111/2006 Sb., o pomoci v hmotné nouzi, přinesl nové podmínky sociální péče.<sup>50</sup>

Zákon č. 108/2006 Sb., o sociálních službách, přijatý 14. března 2006, účinný od 1. ledna 2007, se zaměřuje převážně na stanovení podmínek pro pomoc a podporu fyzickým osobám, které se dostaly do nepříznivé životní situace. Pomoc se uplatňuje prostřednictvím sociálních služeb nebo příspěvků na péči. Tento zákon upravuje dále například formu poskytování sociálních služeb, funkci veřejné správy v této oblasti, inspekci a podmínky pro výkon činnosti v sociálních službách. Sociální exkluze není tímto zákonem příliš definována, ale oblast sociálních služeb se s pojmem sociálního vyloučení velmi prolíná – avšak v §3 nalezneme například definice sociálního vyloučení nebo sociálního začleňování, kdy je pojem vyloučení popisován jako: „*vyčlenění osoby mimo běžný život společnosti a nemožnost se do něj zapojit v důsledku nepříznivé sociální situace*”.<sup>51</sup>

Zákon č. 110/2006 Sb., o životním a existenčním minimu, platný od 31. března 2006, účinný od 1. ledna 2007, se zabývá osobami, které balancují na hraně chudoby, a zároveň se u těchto osob dá předpokládat, že jsou nuceni přijmout sociální dávky.<sup>52</sup> Tento zákon nezmiňuje sociální vyloučení v žádném z paragrafů, avšak s problematikou je taktéž úzce spjatý. Lidé, kteří jsou ze společnosti exkludováni, jsou často odsunuti na hranice měst a žijí v nepříznivých podmínkách, a v krajích případech může dojít k situaci, kdy žijí na hranici životního minima. Jde o část společnosti, která není schopna zaopatřit sebe, popřípadě ani své rodiny. Částka životního minima pro osoby, které nejsou

---

<sup>50</sup> URBANOVÁ, Eliška. *Domov pro seniory, adaptační proces a finanční dostupnost pobytu z pohledu klientů*. Plzeň, 2018, 61. Bakalářská práce. Západočeská univerzita v Plzni, Fakulta právnická, Katedra veřejné správy. Vedoucí práce Mgr. Helena Sequensová.

<sup>51</sup> Zákon č. 108/2006 Sb., o sociálních službách

<sup>52</sup> TICHÝ., Michal. *Práce se sociálně neadaptovanými klienty*. Ostrava: Ostravská univerzita v Ostravě, Pedagogická fakulta, 2007. ISBN 978-80-7368- 310-8, s. 69-70.



posuzované s jinými osobami, je stanovena ve výši 3410 Kč měsíčně. Existenční minimum činí 2200 Kč měsíčně.<sup>53</sup>

Zákon č. 111/2006 Sb., platný od 31. března 2006, účinný od 1. ledna 2007, poskytuje pomoc fyzickým osobám v hmotné nouzi. Pomoc se poskytuje dávkami v hmotné nouzi a slouží k tomu, aby byli lidé schopni zajistit své základní a obecné životní potřeby.<sup>54</sup>

## 1.9 Sociální začleňování

Sociální inkluze, neboli také sociální začleňování, definuje zákon č. 108/2006 Sb., o sociálních službách v § 3 jako: „proces, který zajišťuje, že osoby sociálně vyloučené nebo sociálním vyloučením ohrožené dosáhnou příležitostí a možností, které jim napomáhají plně se zapojit do ekonomického, sociálního i kulturního života společnosti a žít způsobem, který je ve společnosti považován za běžný“.<sup>55</sup>

K obecným zásadám sociálního začleňování můžeme zařadit rovný přístup ke zdrojům, právům, zboží a službám. Dalším faktorem inkluze je pomoc státu nejvíce zasaženým skupinám, ale zároveň také zakomponování všech aktérů, kteří mohou být nápomocni. Důležitým aspektem předcházení exkluze je její prevence, která by měla být průběžná a komplexní.<sup>56</sup>

Jedním z komplexních plánů je tzv. Strategie sociálního začleňování 2014 – 2020. Je to dokument platný pro celou Českou republiku, jehož prvotním cílem je boj s chudobou a snaha o efektivitu sociálního začleňování. Tento plán byl schválen usnesením vlády 8. ledna 2014.<sup>57</sup>

---

<sup>53</sup> Zákon č. 110/2006 Sb., o životním a existenčním minimu

<sup>54</sup> Zákon č. 111/2006 Sb., o pomoci v hmotné nouzi

<sup>55</sup> Zákon č. 108/2006 Sb., o sociálních službách

<sup>56</sup> Sociální začleňování. *Ministerstvo práce a sociálních věcí* [online]. Praha: MPSV [cit. 2020-03-07]. Dostupné z: <https://www.mpsv.cz/socialni-zaclenovani>

<sup>57</sup> Sociální začleňování. *Ministerstvo práce a sociálních věcí* [online]. Praha: MPSV [cit. 2020-03-07]. Dostupné z: <https://www.mpsv.cz/socialni-zaclenovani>

## 2. Sociální politika

### 2.1 Pojem a podstata sociální politiky

Obecně lze sociální politiku charakterizovat jako správu, jež se elementárně zabývá člověkem, rozvojem a kultivací jeho životních podmínek, dispozic a rozvojem jeho osobnosti a kvality života. Sociální politika formuje vztahy mezi jedinci a sociálními podmínkami. Potýká se se sociálními a ekonomickými problémy, zároveň ale vytváří předpoklady pro rozvoj společnosti.<sup>58</sup>

Sociální politika má významné postavení v rámci celé společnosti. Je za tím několik faktorů. První z nich se dá konkretizovat jako skutečnost, že tento pojem není izolován, ale je vždy součástí nějakého společenského komplexu, a je tak i vyspělými zeměmi vnímán. Pro kýžený vývoj společnosti je nezbytné mít vyvážený a rozvinutý rozvoj ve všech oblastech (zejména ekonomické, sociální, ekologické, politické). Z hlediska komplexnosti se dá říci, že všechny tyto sféry na sebe navazují a tvoří jednotný systém. Tato vzájemná komparace oblastí má za následek, že se sociální politika tvoří v souladu s oblastmi a v souvislosti s řadou norem (ať už mravních, politických nebo ekonomických). Provázanost všech těchto oborů má za následek nejednoduché formulování pojmu sociální politiky.<sup>59</sup>

Dalším podbodem důležitosti sociální politiky je uvědomění si toho, že rozvoj společnosti je vysokou měrou odvíjen od rozvoje a aktivního začlenění lidského jedince. Člověk je v dnešním prostředí středobodem světa a vše se pohybuje okolo nás. Tvoří cílovou skupinu veškerého společenského dění, ale je také rozhodujícím nástrojem dosahování dynamického rozvoje. Člověk a jeho práva jsou proto stavěny na vyšší a vyšší příčky.<sup>60</sup>

Třetí důležitý bod je taktéž zaměřen na člověka. Skupiny jedinců utvářejí celou společnost a díky tomu se také formují názory. Sociální politika se v tom angažuje tak, že působí na člověka, a tím může ovlivňovat hodnotové orientace lidí, působit na jejich

---

<sup>58</sup> DUKOVÁ, Ivana, DUKA, Martin a KOHOUTOVÁ, Ivana. *Sociální politika: učebnice pro obor sociální činnost*. Praha: Grada, 2013. ISBN 978-80-247-3880-2, s. 13

<sup>59</sup> KREBS, Vojtěch a DURDISOVÁ, Jaroslava. *Sociální politika*. Praha: Codex Bohemia, 1997-. ISBN 80-86395-33-2, s. 11.

<sup>60</sup> KREBS, Vojtěch a DURDISOVÁ, Jaroslava. *Sociální politika*. Praha: Codex Bohemia, 1997-. ISBN 80-86395-33-2, s. 11-12.

rozhodování a může zkoumat jejich chování. Sociální politika tedy není jen soubor prostředků, ale je i politickým a zřetelným axiologickým opatřením.<sup>61</sup>

## 2.2 Formy pojetí sociální politiky

### 2.2.1 Paternalistické pojetí (paternalistický stát)

V tomto případě se jedná o historicky nejstarší pojetí sociální politiky a zároveň i sociálních institucí. Na nejvyšším stupni se nacházel „otec“ (náčelník, později despota, feudál, diktátor), jež rozděloval úkoly, role a prostředky všem, tedy i sociálně potřebným. V tomto období fungoval přidělový systém. V přední Asii a severní Africe se přidělovaly různé role, ať už vládní, pracovní nebo bojovní, a s tím fungoval i přidělový systém v podobě prostředků k obživě. Příslušníci skupin, jež nebyli schopni zastávat určené role, byli zprvu zavražděni, avšak postupem času byli zařazováni do podřadných a méně záslužných prací. Jedinci, kteří nebyli schopní, byli odkázáni na rodinu – význam rodiny přetrvává i v pozdějších dobách, převážně u zemědělsky a průmyslově nevyspělých zemí, a i v některých náboženstvích.<sup>62</sup>

### 2.2.2 Reziduální pojetí (liberální stát)

Paternalistický stát vystřídal v historickém kontextu času stát liberální. V tomto systému mají zásadní postavení sociální instituce. Poskytovaly totiž pomoc a péči těm jedincům, kteří se ocitli vně primárního systému, a zároveň pokud selhala podpůrná funkce uvnitř rodiny. Tento stát se ztotožňuje s charakteristickým konceptem. Nezasahuje totiž do soukromých záležitostí jedinců, převážně v oblasti zaměstnání. Stát poskytoval péči jen těm, kteří ji opravdu potřebovali a kteří se dostali do opravdu tíživé situace. Poskytoval jim jen prostředky, které na tyto účely „zbyly“, a to jen za předpokladu, že o ně nebylo postaráno jinak, například za pomoci církve.<sup>63</sup>

---

<sup>61</sup> KREBS, Vojtěch a DURDISOVÁ, Jaroslava. *Sociální politika*. Praha: Codex Bohemia, 1997-. ISBN 80-86395-33-2, s. 12.

<sup>62</sup> TOMEŠ, Igor. *Sociální politika: teorie a mezinárodní zkušenost: výběr z přednášek přednesených na Filozofické fakultě Univerzity Karlovy*. Praha: Sociopress, 1996. Sešity pro sociální politiku (Socioklub). ISBN 80-902260-0-0, s. 12.

<sup>63</sup> TOMEŠ, Igor. *Sociální politika: teorie a mezinárodní zkušenost: výběr z přednášek přednesených na Filozofické fakultě Univerzity Karlovy*. Praha: Sociopress, 1996. Sešity pro sociální politiku (Socioklub). ISBN 80-902260-0-0, s. 12-13.

V liberalistickém pojetí je sociální politika svěřena do rukou nestátním subjektům. V posledních letech se objevuje pojem neoliberalismus. Přichází s ním kritikové evropských státních sociálních institucí, kteří požadují po státu zaručení nezbytných sociálních podmínek práce a života. V ostatních případech by se měly postarat soukromoprávní instituty (například soukromoprávní penzijní fondy a různá sdružení). Tyto instituty by tak měly činit na své vlastní náklady a pomocí svých vlastních prostředků. Cílem neoliberalismu je alespoň částečná privatizace sociální domény. Konkrétní uplatnění našel tento systém v zemích Latinské Ameriky a Asie.<sup>64</sup>

### **2.2.3 Institucionální pojetí (sociální či sociálněprávní stát)**

Na předchozí (reziduální) pojetí navazuje pojetí institucionální. Sociální politika začala být vnímána jako hlavní scelovací součást společenského uspořádání. Svou roli sehrává průběžně a má podpůrnou funkci ve vztahu k jiným institucím – nejde tedy o to, že by sehrávaly roli až v poslední řadě. Sociální dávky jsou prvkem rozdělování ve společnosti a občané k nim mají nezadatelná občanská práva. Stát díky těmto právům a institucím vytváří přirozené prostředí pro občany, v němž se uspokojují potřeby a občanská práva.<sup>65</sup>

Institucionální pojetí se dá interpretovat dvěma způsoby, a to staticky a dynamicky. Statické ztvárnění zdůrazňuje struktury činností a odpovědností, a jejich celkové uspořádání. Jak je již z názvu patrné, toto pojetí se specializuje na začlenění péče o jedince do klasických sociálních struktur, podmínek a prostředí, převažují pasivní pečovatelské formy. Toto pojetí nemá dostatek dynamických prvků v oblasti začlenění člověka do zpět do klasické formy života a práce. Naopak pojetí dynamické se nezabývá lidmi jako takovými, ale jde o uskupení státních institucí. Hlavním cílem tohoto pojetí je vývoj nebo změna sociálních funkcí. Lze ho popsat jako strategický plán či soubor rozhodovacích činností působících do budoucnosti, nebo také jako řetězec směřující ke stanovení sociálních plánů, legislativy nebo priorit, na nichž stojí koncept sociální

---

<sup>64</sup> TOMEŠ, Igor. *Sociální politika: teorie a mezinárodní zkušenost: výběr z přednášek přednesených na Filozofické fakultě Univerzity Karlovy*. Praha: Sociopress, 1996. Sešity pro sociální politiku (Socioklub). ISBN 80-902260-0-0, s. 13.

<sup>65</sup> TOMEŠ, Igor. *Sociální politika: teorie a mezinárodní zkušenost: výběr z přednášek přednesených na Filozofické fakultě Univerzity Karlovy*. Praha: Sociopress, 1996. Sešity pro sociální politiku (Socioklub). ISBN 80-902260-0-0, s. 13-15.

péče. V dlouhodobých programech převažují aktivní způsoby readaptace člověka do různých forem prostředí.<sup>66</sup>

Institucionální koncept obecně je prostředkem naplňujícím sociální práva ve smyslu Všeobecné deklarace lidských práv z roku 1948 a dvou dalších paktů z roku 1966. Sociální politika státu má za úkol vytvořit pro všechny stejné podmínky, šance a zároveň i možnosti rozvoje.<sup>67</sup>

S tímto souvisí takzvaný social welfare state, neboli sociální stát. V odborné literatuře se můžeme setkávat s různými názory, které tento koncept kritizují. Mluví se o krizi sociálního státu, kdy díky tomu rostou náklady na sociální dávky a služby způsobené převážně sníženou komparací občanů na podílu výdělečné činnosti. Předmětem zkoumání kritiků je ale spíše sociální ochrana poskytovaná státem nebo jinými veřejnoprávními institucemi, než krize jako taková. Stav problémů vyžaduje zejména řešení poskytování dávek (změnu přerozdělování).<sup>68</sup>

#### 2.2.4 Současné pojetí sociální politiky

V současné době je vymezení sociální politiky charakterizováno třemi způsoby:

- Široké pojetí sociální politiky – dle tohoto vymezení je sociální politika konkretizována jako jednání státu, jímž je ovlivňována sociální realita dané společnosti v širokém měřítku.
- Sociální politika je součástí politiky hospodářské – v tomto případě je zaměření na užší specifikaci v oblasti zaměstnanosti, mezd a sociálního zabezpečení.
- Sociální politika se ztotožňuje se sociálním zabezpečením – zde se jedná o nejspecifičtější formu, kdy je sociální politika korigována na soubor prostředků

---

<sup>66</sup> TOMEŠ, Igor. *Sociální politika: teorie a mezinárodní zkušenost: výběr z přednášek přednesených na Filozofické fakultě Univerzity Karlovy*. Praha: Sociopress, 1996. Sešity pro sociální politiku (Socioklub). ISBN 80-902260-0-0, s. 14.

<sup>67</sup> TOMEŠ, Igor. *Sociální politika: teorie a mezinárodní zkušenost: výběr z přednášek přednesených na Filozofické fakultě Univerzity Karlovy*. Praha: Sociopress, 1996. Sešity pro sociální politiku (Socioklub). ISBN 80-902260-0-0, s. 13.

<sup>68</sup> DUNDAR ARAVACIK, Esra. Social Policy and the Welfare State. AÇIKGÖZ, Bernur, ed. *Public Economics and Finance* [online]. IntechOpen, 2019, 2019-10-23 [cit. 2020-02-19]. DOI: 10.5772/intechopen.82372. ISBN 978-1-78984-794-9. Dostupné z: <https://www.intechopen.com/books/public-economics-and-finance/social-policy-and-the-welfare-state>.

ve prospěch společnosti, jejichž životní úroveň je po určitou dobu a do určitého stupně zaopatřována společenskými spotřebními fondy.<sup>69</sup>

### 2.3 Principy sociální politiky

Průběh a užití sociální politiky předpokládá existence vzájemně propojených podpůrných systémů, prostředků a organizací, díky nimž jsou naplňovány její záměry. Je ale třeba dodržovat čtyři nejvýznamnější principy sociální politiky, a to: princip sociální spravedlnosti, princip sociální solidarity, princip subsidiarity a princip participace.<sup>70</sup>

Princip sociální spravedlnosti představuje pravidla, podle nichž jsou mezi jednotlivé subjekty a instituce rozdělovány společenské předpoklady a prostředky veřejného blahobytu. Sociální spravedlnost je také vícevýznamový pojem, proto je na něj nahlíženo z několika úhlů.<sup>71</sup> Josef Macek (působil jako československý ekonom, politický teoretik a poslanec) vyzdvihuje tři základní zásady sociální spravedlnosti, a to „každému stejně, každému podle jeho potřeb a každému podle jeho zásluh“. První zásada nemusí být ve všech případech uskutečnitelná a může se dostat do rozporu se společenskými zájmy. Druhá zásada se týká rozdělení úkolů a práce dle schopností mezi jednotlivce. Pro uskutečnění této zásady je třeba určité formy autority.<sup>72</sup>

Princip sociální solidarity se zakládá na vzájemné podpoře sociálních komunit při přerozdělování prostředků. Princip můžeme definovat i celostátně nebo mezinárodně - záleží na tom, kdo ho organizuje. Použití principu sociální solidarity by ale neměl bránit rozvoji aktivity jedinců, ale naopak by jej měl vést.<sup>73</sup>

Princip subsidiarity se užívá v mnoha směrech. Je spojen s osobní odpovědností a se solidaritou. Subsidiarita se dá volně přeložit jako podpůrnost, což pro člověka

---

<sup>69</sup> KOTOUS, Jan - MUNKOVÁ, Gabriela - ŠTEFKO, Martin. *Obecné otázky sociální politiky*. Praha: Ústav státu a práva AV ČR, 2013. ISBN 978-80-87439-08-1, s. 11.

<sup>70</sup> KOTOUS, Jan - MUNKOVÁ, Gabriela - ŠTEFKO, Martin. *Obecné otázky sociální politiky*. Praha: Ústav státu a práva AV ČR, 2013. ISBN 978-80-87439-08-1, s. 12.

<sup>71</sup> KOTOUS, Jan - MUNKOVÁ, Gabriela - ŠTEFKO, Martin. *Obecné otázky sociální politiky*. Praha: Ústav státu a práva AV ČR, 2013. ISBN 978-80-87439-08-1, s. 12.

<sup>72</sup> MACEK, Josef. *Základy sociální politiky*. Praha: nákladem Ústředního dělnického knihkupectví a nakladatelství (Ant. Svěcený), 1925, s. 182-196.

<sup>73</sup> KOTOUS, Jan - MUNKOVÁ, Gabriela - ŠTEFKO, Martin. *Obecné otázky sociální politiky*. Praha: Ústav státu a práva AV ČR, 2013. ISBN 978-80-87439-08-1, s. 11.

znamená, že je povinen nejdříve pomoci sám sobě svépomocí, a pokud toho není schopen, má mu pomoci rodina nebo jiné instituce. Až na posledním místě v žebříčku pomoci se nachází stát. Povinností státu je vytvořit podmínky pro to, aby si občané byli schopni poradit sami a aby on sám zasáhl až v nejnútnejších případech, jsou-li vyčerpány všechny ostatní možnosti.<sup>74</sup>

Posledním principem je princip participace. Jeho výchozí koncepcí je uplatňování možnosti lidí se aktivně účastnit na veřejných věcech – tedy na všem, co přímo ovlivňuje jejich životy.<sup>75</sup> Naplňování principu participace je dlouhodobým procesem, jež se dá definovat také jako přechod od člověka, jako převážně objektu sociální politiky k člověku, jako plnoprávnému a respektovanému subjektu.<sup>76</sup>

## 2.4 Nástroje sociální politiky

Mezi nástroje sociální politiky lze zařadit opatření, díky nimž působí sociální subjekt na sociální objekt/objekty nebo také na jiný sociální subjekt/subjekty. Objekty sociální politiky jsou všichni, pro něž jsou určena opatření sociální politiky (objekty jsou děleny dle charakteru a účelu opatření – například z hlediska věku, pohlaví, vzdělání, ekonomické aktivity, aj.). Subjektem sociální politiky je každý, kdo má zájem, vůli, schopnosti, předpoklady a prostředky k dané sociální činnosti nebo chování, a kdo takové činnosti a chování může zahajovat a naplňovat. Mezi subjekty sociální politiky můžeme zařadit:

- stát a jeho orgány;
- zaměstnavatele a firmy;
- orgány zaměstnavatelské, zaměstnanecké a odborové;
- místní komunity, obce, orgány a instituce, iniciativy, občanské organizace;
- církve;
- občany, rodiny a domácnosti.<sup>77</sup>

---

<sup>74</sup> KREBS, Vojtěch a DURDISOVÁ, Jaroslava. *Sociální politika*. Praha: Codex Bohemia, 1997-. ISBN 80-86395-33-2, s. 24-25.

<sup>75</sup> KOTOUS, Jan - MUNKOVÁ, Gabriela - ŠTEFKO, Martin. *Obecné otázky sociální politiky*. Praha: Ústav státu a práva AV ČR, 2013. ISBN 978-80-87439-08-1, s. 12.

<sup>76</sup> KREBS, Vojtěch a DURDISOVÁ, Jaroslava. *Sociální politika*. Praha: Codex Bohemia, 1997-. ISBN 80-86395-33-2, s. 26.

<sup>77</sup> KREBS, Vojtěch a DURDISOVÁ, Jaroslava. *Sociální politika*. Praha: Codex Bohemia, 1997-. ISBN 80-86395-33-2, s. 37–39.

Nástroje sociální politiky je nutné volit dle toho, k čemu jsou užívány a čeho mají cíleně dosáhnout. Mezi nejdůležitější nástroje sociální politiky se řadí:

- regulace;
- peněžité dávky;
- věcné dávky;
- služby (sociální poradenství, dočasná a provizorní ubytování, denní pobyty, stravování, pečovatelské služby, krizová centra, zařízení, komunity, sociálněprávní ochrana, aj.);
- kontraktace (konání samostatně nebo prostřednictvím někoho jiného);
- nátlak (pomocí petic, tisku, demonstrací, stávek,..).<sup>78</sup>

Nástroje sociální politiky napomáhají také snižovat sociální exkluzi a zvyšovat funkčnost sociální inkluze.

## 2.5 Sociální politika ve vztahu ke stáří

Sociální politika ve vztahu k seniorům stojí na principu toho, že česká populace stárne, a tím je potřeba komplexního přístupu k systému všech veřejných politik a jejich fungování tak, aby byla stárnoucí společnost schopna prosperovat, fungovat, a aby byla schopna si udržet soudržnost v případě demografických výkyvů. V roce 2015 vzniklo na základě usnesení vlády č. 218 samostatné odvětví politiky stárnutí. Koordinátorem politiky stárnutí v České republice je Ministerstvo práce a sociálních věcí. Ministerstvo práce a sociálních věcí vytváří strategické plány vždy na několik let. Posledním akčním plánem je tzv. Strategie přípravy na stárnutí společnosti 2019 – 2025 (navazuje na tzv. Národní akční plán podporující pozitivní stárnutí pro období let 2013 až 2017). Nejnovější plán formuluje dlouhodobé záměry k přípravě společnosti na stárnutí. Měl by reagovat nejen na aktuální problémy seniorů, ale zároveň by měl formulovat opatření, která nezahrnuje jen stárnoucí část populace, ale všechny věkové kategorie.<sup>79</sup>

---

<sup>78</sup> TOMEŠ, Igor. *Sociální politika: teorie a mezinárodní zkušenost: výběr z přednášek přednesených na Filozofické fakultě Univerzity Karlovy*. Praha: Sociopress, 1996. Sešity pro sociální politiku (Socioklub). ISBN 80-902260-0-0, s. 141-151.

<sup>79</sup> Strategie přípravy na stárnutí společnosti 2019-2025. *Ministerstvo práce a sociálních věcí* [online]. Praha: MPSV, 2019 [cit. 2020-03-04]. Dostupné z: [http://amsp.cz/wp-content/uploads/2019/08/Strategie-p%C5%99%C3%ADpravy-na-st%C3%A1rnut%C3%AD-spole%C4%8Dnosti-2019-2025-ma\\_ALBSBADJYUA2.pdf](http://amsp.cz/wp-content/uploads/2019/08/Strategie-p%C5%99%C3%ADpravy-na-st%C3%A1rnut%C3%AD-spole%C4%8Dnosti-2019-2025-ma_ALBSBADJYUA2.pdf), s. 3-4.



Politika stárnutí se netýká jen jediného aktéra (státu), ale zahrnuje v sobě také obce, kraje, zaměstnavatele, neziskový sektor, akademické sféry a média. Oblast stárnutí by měla být i v zájmu jedinců – všichni bychom měli mít snahu se na stárnutí připravit vlastními možnostmi. Role státu a samosprávy by nás jen měla koordinovat a udržovat v patřičných mezích.

Strategie přípravy na stárnutí společnosti 2019 – 2025 obsahuje tzv. Desatero přípravy na stárnutí společnosti. Jedná se o:

- spravedlivé přerozdělování důchodů;
- dostupnější a kvalitnější sociální a zdravotní služby;
- dostupnější a bezbariérové bydlení pro seniory;
- podporu sandwichové generace a neformálních rodinných pečujících;
- přípravu státu na stárnutí společnosti;
- podporu rodiny a mezilidských vztahů;
- bezpečný život seniorů, boj proti násilí a tzv. šmejdům, zvýšení ochrany spotřebitele;
- celoživotní učení a aktivní stárnutí;
- bezbariérový veřejný prostor;
- osvětu a medializaci tématu stárnutí.<sup>80</sup>

---

<sup>80</sup> Strategie přípravy na stárnutí společnosti 2019-2025. *Ministerstvo práce a sociálních věcí* [online]. Praha: MPSV, 2019 [cit. 2020-03-04]. Dostupné z: [http://amsp.cz/wp-content/uploads/2019/08/Strategie-p%C5%99%C3%ADpravy-na-st%C3%A1rnut%C3%AD-spole%C4%8Dnosti-2019-2025-ma\\_ALBSBADJYUA2.pdf](http://amsp.cz/wp-content/uploads/2019/08/Strategie-p%C5%99%C3%ADpravy-na-st%C3%A1rnut%C3%AD-spole%C4%8Dnosti-2019-2025-ma_ALBSBADJYUA2.pdf), s. 22-26.

## 3. Příklady exkluzí ohrožených skupin

### 3.1 Romové

#### 3.1.1 Právní definice a její vývoj

Během dvacátého století se formoval význam pojmu menšina. Právní význam vznikl v roce 1950. Vyšetřovací výbor komise pro lidská práva Organizace spojených národů přijal definici menšiny, která ale byla nepřesná a nejednoznačná. Plynutím času se definice měnila v čase i v prostoru. Původně zahrnoval tento termín pouze skupiny společnosti, jež se snažily si zachovat své charakteristické rysy a identitu ve formě etnické, náboženské a jazykové tradice. Definice se změnila v roce 1979, kdy se pojem menšina zaměřoval již na užší skupinu v určitém státě, která byla charakterizována nedominantní pozicí, zároveň byli tito lidé součástí určitého státu a měli snahu o udržení vlastní kultury. Třetím mezním bodem se stal rok 1985. K pojmu menšina se přiřadil pojem motivace. Motivace se týkala převážně vůle k odstranění nerovností mezi jednotlivci.<sup>81</sup>

Další instituce, která se zabývala již pojmem národnostní menšina, byl Stálý dvůr mezinárodní spravedlnosti. Tato instituce byla významná zejména díky tomu, že se jednalo o první celosvětový soud. Díky této insttuci bylo určeno několik prvků, které by národnostní menšina měla obsahovat:

- osidlování určité oblasti – není zde ale zřejmé, zda je potřeba mít státní příslušnost toho státu, ve kterém určitá skupina žije;
- přítomnost určitých typických prvků, které jsou odlišné od většinové společnosti (může se jednat například o rasu, náboženství nebo tradice);
- soudržnost (solidarita), která zaručuje pospolitost společnosti;
- předání charakteristických rysů potomkům proto, aby se zajistila udržitelnost identity.<sup>82</sup>

Ve spoustě vědních disciplín je definice menšiny rozdílná, avšak obecně lze říci, že se u většiny případů vychází z následujících předpokladů:

- Nejobecněji se dá slovo menšina popsat jako početně menší skupina obyvatel určitého celku, která je v poměru ke zbytku společnosti v menšině. Může to být

---

<sup>81</sup> KAŠPAROVÁ, Irena. *Politika romství - romská politika*. Praha: Sociologické nakladatelství (SLON), 2014. Sociologické aktuality. ISBN 978-80-7419-157-2, s. 38-43.

<sup>82</sup> SCHEU, Harald Christian. *Ochrana národnostních menšin podle mezinárodního práva*. Praha: Karolinum, 1998. ISBN 80-7184-632-5, s. 19.

bráno z pohledu sociálního, ale také třeba z politického hlediska, nebo z podřízeného postavení.

- Konkrétněji lze říci, že se jedná o menší část společnosti, která má své určité charakteristické rysy, jimiž se liší od majority (může se jednat o odlišnou národnost, původ, náboženství, jazyk, atp.).
- Menšiny jako uskupení protikladné majoritě v rámci určitého systému, zejména tedy politického, a to například v zastupitelských orgánech státu, v politických stranách, spolcích, občanských hnutích, které se obvykle často mění. V některých situacích mohou mít případně i trvalý charakter, a to zejména v případě stranických systémů, pokud dojde k tzv. zmrazení linií konfliktu.
- Menšiny, které se cítí být společensky nebo politicky zneuznány, i když by naproti tomu mohli tvořit i většinu.<sup>83</sup>

Díky výše uvedenému lze Romy považovat za menšinu. V roce 1991 se začal pojem Romové charakterizovat jako národnostní menšina. Pojem národnostní menšina se taktéž historicky proměňoval. První snahou o definici pojmu byl tzv. Koncept přístupu vlády k otázkám národnostních menšin ze dne 9. února 1994. Charakterizoval typické znaky, které by menšina měla obsahovat, aby byla národnostní. Jsou to tyto prvky:

- Osoby trvale žijí v České republice a jsou jejími občany.
- Sdílejí etnické, kulturní a jazykové struktury, které jsou odlišné od majoritní společnosti.
- Projevují vůli k tomu, aby byli označováni jako národnostní menšina. Zároveň chtějí zachovat svou kulturu a rozvíjet identitu, která je pro tuto skupinu charakteristická.
- Mají dlouhodobý, pevný a trvajícím vztah ke společenství žijícímu na území České republiky.<sup>84</sup>

Výše uvedené ale stále není právní definicí pojmu národnostní menšina. V roce 1991, kdy vyšel již zmíněný Koncept přístupu vlády k otázkám národnostních menšin, a byl tedy Romům přiznán status národnostní menšina, nebylo v celém právním řádu České republiky stanoveno, jaké menšiny se na našem území nacházejí, natož v jakém

---

<sup>83</sup> Jak se vyvíjel pojem "menšina." *Britské listy* [online]. Karolína Adamová, Ladislav Křížkovský, 2002 [cit. 2020-03-01]. Dostupné z: <https://legacy.blisty.cz/art/10842.html>

<sup>84</sup> KAŠPAROVÁ, Irena. *Politika romství - romská politika*. Praha: Sociologické nakladatelství (SLON), 2014. Sociologické aktuality. ISBN 978-80-7419-157-2, s. 42.

rozsahu. Pokud bylo nutné definovat pojem národnostní menšina, pak vycházela Česká republika z definic, které byly vytvořeny orgány Organizace spojených národů.<sup>85</sup>

Klíčovým mezníkem se stal rok 2001, kdy vstoupil v platnost Zákon č. 273/2001 Sb., o právech příslušníků národnostních menšin a o změně některých zákonů. Tento zákon navazuje na Listinu základních práv a svobod. V tomto zákoně je pojem národnostní menšina obsažen v § 2, kdy se stanovuje, že: „Národnostní menšina je společenství občanů České republiky žijících na území současné České republiky, kteří se odlišují od ostatních občanů zpravidla společným etnickým původem, jazykem, kulturou a tradicemi, tvoří početní menšinu obyvatelstva a zároveň projevují vůli být považováni za národnostní menšinu za účelem společného úsilí o zachování a rozvoj vlastní svébytnosti, jazyka a kultury, a zároveň za účelem vyjádření a ochrany zájmů jejich společenství, které se historicky utvořilo.” Zároveň je v druhém odstavci tohoto paragrafu uvedeno, že: „*Příslušníkem národnostní menšiny je občan České republiky, který se hlásí k jiné než české národnosti a projevuje přání být považován za příslušníka národnostní menšiny spolu s dalšími, kteří se hlásí ke stejné národnosti.*”<sup>86</sup>

### 3.1.2 Sociální vyloučení Romů – celospolečenská dimenze

K obecné rovině určení definice Romů můžeme přidat, mimo příslušníků romských lokalit, také jedince, kteří jsou příslušníci skupin, jež je považují za Romy, a tito jedinci jsou charakterističtí tím, že sami šíří sociální prostředí typické pro romskou skupinovou identitu. Toto ztotožnění má však ale nevýhodu toho, že kopíruje tradiční pohled, kdy jsou za příslušníky romské lokality považováni chudí a neintegrování jedinci.<sup>87</sup>

Sociální vyloučení se týká všech podstatných sfér lidského života. Hlavním prvkem exkluze Romů je jejich nevýznamná pozice a vyloučení z trhu práce, chápána jako dlouhodobá, trvalá a opakovaná nezaměstnanost a přístup jen k nepříliš dobře placeným pracovním místům. Postavení Romů na trhu práce se může stát subjektivní materiální deprivací. Dalším problémem je předčasné ukončování povinné školní docházky, což může následně vyústit v problém na trhu práce, kdy bude romská populace

---

<sup>85</sup> KAŠPAROVÁ, Irena. *Politika romství - romská politika*. Praha: Sociologické nakladatelství (SLON), 2014. Sociologické aktuality. ISBN 978-80-7419-157-2, s. 42.

<sup>86</sup> Zákon č. 273/2001 Sb., o právech příslušníků národnostních menšin a o změně některých zákonů

<sup>87</sup> Zpráva o stavu romských komunit v České republice. *Vláda České republiky* [online]. Praha: Vláda ČR, 2004 [cit. 2020-03-01]. Dostupné z: <https://www.vlada.cz/scripts/detail.php?id=7721>

exkludována například i z chybějícího základního vzdělání. Existují i specializované školy, kde je vysoká koncentrace romských dětí, což ale způsobuje životní ochuzení v tom, že jsou děti exkludováni od okolního světa a zároveň v tomto případě ztratí kontakt s vrstevníky majoritní společnosti.<sup>88</sup>

Tíživým prvkem sociální exkluze Romů je také bydlení, což ale bývá také často spojeno s problémem vyloučení z trhu práce. Příjmy s hranicí životního minima jsou důsledkem nepříznivé životní situace a taktéž i nevyhovujícího bydlení.<sup>89</sup>

### 3.1.3 Klíčové nástroje a hlavní principy strategie změny

Hlavním cílem je navrácení a mobilita jednotlivců nebo rodin do sociální struktury společnosti a zároveň osvojení jejich základních ekonomických a sociálních charakteristik způsobu života, jenž je postavený na stálém zaměstnání, mzdě, spotřebě a životní úrovni odpovídající pracovním příjmům, úsporám, apod.<sup>90</sup>

Prvotní snahou je tedy vstup Romů na pracovní trh, dále pak postupné posilování zaměstnatelnosti a zaměstnání u členů a příslušníků rodin. Za druhé je třeba zvládnout mezigenerační překonání sociálního vyloučení zvyšováním vzdělání a kvalifikace u generace dětí až do té míry, kdy budou schopni získat své vlastní zaměstnání, a opuštění prostředí vyloučených romských lokalit a vřazení do majoritní společnosti. Strategickými body začleňování jednotlivců a skupin do majoritní společnosti jsou tedy vnitrogenerační pracovní mobilita, mezigenerační vzestupná vzdělanost a profesní mobilita. Další podmínkou bude také prostorová mobilita mimo segregované lokality a tím i dostupnost bydlení pro ty jedince, kteří se zapojili do mobilního procesu skrze pracovní trh a zaměstnání.<sup>91</sup>

Analýza strategických komponentů identifikovala některé parametry, které jsou lokální a individuální – je třeba užívat lokální a individuální aktivity mířící ke konkrétním

---

<sup>88</sup> Zpráva o stavu romských komunit v České republice. *Vláda České republiky* [online]. Praha: Vláda ČR, 2004 [cit. 2020-03-01]. Dostupné z: <https://www.vlada.cz/scripts/detail.php?id=7721>

<sup>89</sup> Zpráva o stavu romských komunit v České republice. *Vláda České republiky* [online]. Praha: Vláda ČR, 2004 [cit. 2020-03-01]. Dostupné z: <https://www.vlada.cz/scripts/detail.php?id=7721>

<sup>90</sup> Východiska strategického boje proti sociálnímu vyloučení. *Národně vzdělávací institut* [online]. Praha: Ival Gabal, Petr Víšek, 2010 [cit. 2020-02-13]. Dostupné z: [http://www.vzdelavaci-institut.info/?q=system/files/Vychodiska\\_strategie\\_boje\\_proti\\_socialnimu\\_vyloucenim.pdf](http://www.vzdelavaci-institut.info/?q=system/files/Vychodiska_strategie_boje_proti_socialnimu_vyloucenim.pdf), s. 31-32.

<sup>91</sup> Východiska strategického boje proti sociálnímu vyloučení. *Národně vzdělávací institut* [online]. Praha: Ival Gabal, Petr Víšek, 2010 [cit. 2020-02-13]. Dostupné z: [http://www.vzdelavaci-institut.info/?q=system/files/Vychodiska\\_strategie\\_boje\\_proti\\_socialnimu\\_vyloucenim.pdf](http://www.vzdelavaci-institut.info/?q=system/files/Vychodiska_strategie_boje_proti_socialnimu_vyloucenim.pdf), s. 31-32.

jednotlivcům, jejich mobilitě a životním podmínkám. Dále analýza určila, kdo vyžaduje systémové zásahy a změny s cílem zesílení šancí na zahájení procesu mobility v pozitivním slova smyslu. Vytvoření těchto systémových nástrojů a požadavků, respektive oslabení bariér, podmiňuje uvolnění prostoru pro lokální a institucionální aktivity ve prospěch mobility a integrace jednotlivců a rodin.<sup>92</sup>

Důležitým aspektem udržení změny je převážně pevná vůle spojená s motivací. Pocit uvědomění si potřeby změny je skvělým začátkem pro nový život, a navíc s podporou ostatních jedinců bude proces začlenění se mnohem snazší.

## 3.2 Bezdomovci

### 3.2.1 Definice pojmu

Problematika bezdomovectví je uplatněna ve všech zemích světa. Ve světovém měřítku se jedná o velký problém, který negativně ovlivňuje stabilitu jednotlivých zemí – v nejhorších případech může být příčinou válečného konfliktu nebo přírodní katastrofy.<sup>93</sup> Obecně lze říci, že je bezdomovectví jedním z projevů sociálních nerovností, kdy jsou dané osoby bez odpovídajícího bydlení buď úplně nebo zčásti. Bezdomovectví některých skupin obyvatelstva bývá důsledkem kulturního a národního příslušenství, nejde jen o sociální selhání. Tito lidé si volí tento způsob života dobrovolně, a hlásí se tak ke zvyklostem určitého národa. V tomto případě se jedná převážně o Romy, původní indiánské obyvatelstvo či australské Aborigince.<sup>94</sup>

V legislativě vyspělých zemí se rozlišují dva typy bezdomovectví, a to: bezdomovectví rodin a bezdomovectví jednotlivců. Rodiny jsou na tom většinou finančně lépe, mají lepší postavení a dostávají se jim vyšší podpory ze strany státu. V legislativě ČR prakticky neexistuje bezdomovectví rodin. V našich podmínkách se setkáváme spíše s azylovými domy pro matky s dětmi, avšak s otci tato zařízení již nepočítají. V případě, že se dostane rodina do problémů, pak se ve většině případů rozdělí.<sup>95</sup>

---

<sup>92</sup> Východiska strategického boje proti sociálnímu vyloučení. *Národně vzdělávací institut* [online]. Praha: Ival Gabal, Petr Víšek, 2010 [cit. 2020-02-13]. Dostupné z: [http://www.vzdelavaci-institut.info/?q=system/files/Vychodiska\\_strategie\\_boje\\_proti\\_socialnimu\\_vyloucení.pdf](http://www.vzdelavaci-institut.info/?q=system/files/Vychodiska_strategie_boje_proti_socialnimu_vyloucení.pdf), s. 31-32.

<sup>93</sup> HAYCOCK, Kate. *Shelter*. Hove: Wayland, 1993. Human rights. ISBN 0-7502-0641-1, s. 8.

<sup>94</sup> MAREK, Jakub, STRNAD, Aleš a HOTOVCOVÁ, Lucie. *Bezdomovectví: v kontextu ambulantních sociálních služeb*. Praha: Portál, 2012. ISBN 978-80-262-0090-1, s. 12.

<sup>95</sup> MAREK, Jakub, STRNAD, Aleš a HOTOVCOVÁ, Lucie. *Bezdomovectví: v kontextu ambulantních sociálních služeb*. Praha: Portál, 2012. ISBN 978-80-262-0090-1, s. 12-13.

Slovo bezdomovec je v právním řádu České republiky definováno jako člověk bez státní příslušnosti. Tento termín je relativně novým a v průběhu času se jeho význam měnil. Z pohledu většinové populace a často i z pohledu státní správy jsou bezdomovci bráni jako lidé bez přístřeší nad hlavou nebo lidé, kteří přespávají v dočasném a nevyhovujícím prostředí (mohou to být například prostory vlakových nádraží nebo polorozpadlé a opuštěné budovy). Díky této definici se stává, že je společnost rozdělována na dva tábory, a to na občany, kteří mají odpovídající bydlení, a zároveň pak na osoby bez domova. Díky tomu je bezdomovectví v České republice spojováno s nízkým počtem osob (v řádu desetitisíců). Bezdomovci si přitahují pozornost především tím, že pobývají na veřejných prostranstvích, často žádají kolemjdoucí o finanční prostředky a někdy mohou vyvolávat v ostatních lidech pocit strachu. V současných podmínkách by bylo ale třeba věnovat pozornost nejen lidem bez domova, ale také jedincům, kteří mají nejisté nebo nevyhovující bydlení – tedy i skrytým nebo případným bezdomovcům.<sup>96</sup>

### 3.2.2 Příčiny bezdomovectví

Sociální vyloučení se projevuje v různých formách chudoby, avšak jedním z nejextrémnějších projevů bídy je bezdomovectví. Lidé bez domova jsou považováni za tzv. specifickou minoritní společnost, která je opovrhovaná, diskriminovaná, segregovaná a marginální. S tím souvisí příčiny bezdomovectví, které můžeme rozdělit na objektivní a subjektivní.<sup>97</sup>

Objektivní příčiny (strukturální příčiny) jsou ovlivněny státem – například sociální politikou nebo sociálním zákonodárstvím. Řadíme mezi ně například nezaměstnanost, nezaměstnatelnost, nekonkurenceschopnost na trhu práce, absenci finančně dostupného bydlení.<sup>98</sup>

Subjektivní příčiny (vnitřní příčiny) se týkají jednotlivců, rodin, společenských skupin, jejich schopností, rysů, temperamentu, charakteru, věku, apod. Mezi subjektivní příčiny můžeme zařadit domácí násilí, konkrétní psychiatrickou diagnózu (například

---

<sup>96</sup> KLIMENT, Pavel a DOČEKAL, Vít. *Pohled na bezdomovství v České republice*. Olomouc: Univerzita Palackého v Olomouci, 2016. ISBN 978-80-244-5007-0, s. 20.

<sup>97</sup> HRADECKÁ, Vlastimila a HRADECKÝ, Ilja. *Bezdomovství - extrémní vyloučení*. Praha: Naděje, 1996. ISBN 80-902292-0-4, s. 33.

<sup>98</sup> HOLÁ, Michaela. Propad na okraj společnosti - bezdomovectví. *Zdravě.cz* [online]. 2010 [cit. 2020-03-02]. Dostupné z: <https://handicapovani.zdrave.cz/propad-na-okraj-spolecnosti-bezdomovectvi/>

závislost na alkoholu, závislost na drogách, schizofrenii), nebo poruchu chování (psychicky labilní jedinci).<sup>99</sup> Subjektivní faktory lze uspořádat do čtyř kategorií:

- faktory materiální (ztráta střechy nad hlavou, nejisté bydlení, ztráta zaměstnání, nízké příjmy, vysoký podíl finančních závazků, neudržitelnost vlastního rozpočtu, aj.);
- faktory vztahové (změna skladby rodiny, problémy v rodině, vztahové problémy, špatné vztahy mezi rodinnými příslušníky, rozchody, rozvody, sexuální zneužívání, znásilnění, aj.);
- faktory osobní (mentální postižení, duševní onemocnění, tělesné onemocnění, invalidita různého rozsahu, závislosti, aj.);
- faktory institucionální (sociální inkluze ve formě propuštění z ústavu, vězení nebo odchod z dětského domova).<sup>100</sup>

Vnější a vnitřní příčiny se mohou vzájemně prolínat a v důsledku života bez domova na ně mohou navazovat i jiné faktory, díky nimž je pro jedince náročné se inkludovat zpět do normálního a běžného života.

### 3.2.3 Sociální exkluze lidí bez domova

Sociální vyloučení lze v určitých případech pojmout jako příčinu nebo důsledek bezdomovectví. Jedná se o extrémní formu sociální exkluze a je projevem radikální chudoby. Vyjadřuje existenci jedinců, kteří ztratili (popřípadě nikdy neměli) dostačující bydlení, rodinné zázemí nebo sociální postavení.<sup>101</sup>

Nejvíce lidí, kteří jsou označováni za chudé, jsou právě lidé bez domova. Co se týče statistických údajů, často jsou tato čísla skrytá, nezaznamenávaná. Může to být zapříčiněno například i tím, že sami lidé, kteří žijí na ulici, nemají povědomí o tom, že mohou využívat sociálních dávek, popřípadě sociálních služeb.<sup>102</sup>

---

<sup>99</sup> HOLÁ, Michaela. Propad na okraj společnosti - bezdomovectví. *Zdravě.cz* [online]. 2010 [cit. 2020-03-02]. Dostupné z: <https://handicapovani.zdrave.cz/propad-na-okraj-spolecnosti-bezdomovectvi/>

<sup>100</sup> HRADECKÁ, Vlastimila a HRADECKÝ, Ilja. *Bezdomovství - extrémní vyloučení*. Praha: Naděje, 1996. ISBN 80-902292-0-4, s. 33-34.

<sup>101</sup> ŠTĚCHOVÁ, Markéta, LUPTÁKOVÁ, Marina, KOPOLDOVÁ, Bedřiška, ed. *Bezdomovectví a bezdomovci z pohledu kriminologie: závěrečná zpráva*. Praha: Institut pro kriminologii a sociální prevenci, 2008. Studie (Institut pro kriminologii a sociální prevenci). ISBN 978-80-7338-069-4, s. 37-38.

<sup>102</sup> ŠTĚCHOVÁ, Markéta, LUPTÁKOVÁ, Marina, KOPOLDOVÁ, Bedřiška, ed. *Bezdomovectví a bezdomovci z pohledu kriminologie: závěrečná zpráva*. Praha: Institut pro kriminologii a sociální prevenci, 2008. Studie (Institut pro kriminologii a sociální prevenci). ISBN 978-80-7338-069-4, s. 38.



Obecně je možno říci, že lidé bez domova mají neúplné možnosti uplatňovat práva, která plynou ze statusu občana, ale zároveň i plnit povinnosti. V některých případech nemají tito lidé ani vůli k tomu, aby se aktivně zapojovali do obyčejného života, navíc se tím uzavírají do začarovaného kruhu i tím, že se stýkají s lidmi stejné vrstvy a totožného způsobu života.<sup>103</sup>

### 3.3 Seniori

#### 3.3.1 Definice pojmu

Za seniora by měl být označován každý jedinec, který splňuje podmínky pro získání starobního důchodu, které jsou stanoveny legislativou České republiky. Toto nesouvisí s tím, jakého věku občan dosahuje, nebo zda starobní důchod pobírá či nepobírá. Tato definice v praxi znamená, že právo na starobní důchod (nebo také důchodové zabezpečení) mají ti lidé, kteří splnili pracovní povinnosti vůči státu. Dále mají nárok na právní ochranu, ale i jiné přínosy ze strany státu. Všechny výhody by měly být podmíněny splněním určitých předpokladů, a to ne v závislosti na dosažení věku, jehož výše se zákonem často mění, ale naopak splněním již zmíněných pracovních povinností vůči státu.<sup>104</sup>

#### 3.3.2 Exkluze seniorů jako sociální a legislativní otázka

Zákon č. 108/2006 Sb., o sociálních službách popisuje sociální vyloučení jako proces vyčlenění jedince mimo obyčejný a běžný život, a zároveň jako problém znovuzачlenění se do společnosti, a to především kvůli nepříznivé sociální situaci. Zákon o sociálních službách se zabývá i definicí nepříznivé sociální situace, kdy ji charakterizuje v §3 jako „*oslabení nebo úplnou ztrátu schopnosti z důvodu věku, nepříznivý zdravotní stav, krizovou sociální situaci, životní návyky a způsob života vedoucí ke konfliktu se společností, sociálně znevýhodňující prostředí, ohrožení práv a zájmů trestnou činností jiné fyzické osoby nebo z jiných závažných důvodů řešit vzniklou situaci tak, aby toto řešení podporovalo sociální začlenění a ochranu před sociálním vyloučením*”.<sup>105</sup>

---

<sup>103</sup> ŠTĚCHOVÁ, Markéta, LUPTÁKOVÁ, Marina, KOPOLDOVÁ, Bedřiška, ed. *Bezdomovectví a bezdomovci z pohledu kriminologie: závěrečná zpráva*. Praha: Institut pro kriminologii a sociální prevenci, 2008. Studie (Institut pro kriminologii a sociální prevenci). ISBN 978-80-7338-069-4, s. 39.

<sup>104</sup> DVOŘÁK, Milan. Právní definice seniora stále chybí. *Seniori České republiky, z. s.* [online]. Milan Dvořák, 2018 [cit. 2020-03-04]. Dostupné z: <https://senioricr.cz/pravni-definice-seniora-dosud-chybi/>

<sup>105</sup> Zákon č. 108/2006 Sb., o sociálních službách

Sociální vyloučení seniorů se dá brát jako sociální chování jednotlivců, kteří svým stereotypním chováním jednají neadekvátně se starými lidmi takovým způsobem, který má některé prvky rasismu. Diskriminací se rozumí takový přístup, kdy je s jednou osobou zacházeno horším způsobem, než s jinou osobou, i když jsou oba jedinci ve srovnatelné situaci. Toto chování může být z důvodu odlišné rasy, odlišného náboženství, nebo jiného věku.<sup>106</sup>

Diskriminace z věkového hlediska (vůči seniorům) je v posledních letech v celém světě velice rozšířená. Jde o neadekvátní chování mladších jedinců vůči starším, ale také o přístup zaměstnanců na úřadech, v nemocničních zařízeních, apod. Ageismus, tedy diskriminace na základě věku, je jednou z podob odepírání nebo porušování práv seniorů, čemuž přispívá převážně stav, že současná společnost nemá v dnešní době zájem o stárnoucí společnost, přestože i staří lidé mají svá určitá práva a potřeby.<sup>107</sup>

V krajních a extrémních případech může diskriminace balancovat na hraně s týráním a zneužíváním seniorů. Může se jednat o tělesné zneužívání, psychické týráně, popřípadě i o finanční zneužívání, nebo celkové zanedbávání péče o seniory. Zneužívání jako takové se netýká masy lidí, ale je zaměřeno převážně na konkrétní jedince. Agresor v těchto případech disponuje nadřazeným postavením zejména kvůli tomu, že jedná z pozice moci vůči zneužívanému.<sup>108</sup>

Důsledky diskriminačního chování jsou společenskou otázkou, ale zároveň i občanskoprávní a trestněprávní.

---

<sup>106</sup> DVOŘÁČKOVÁ, Dagmar. Specifické faktory ovlivňující sociální exkluzi seniorů žijících v domácím prostředí. *Aktuální otázky sociální politiky - teorie a praxe* [online]. 2014, **2014**(Vol 9 No 2), 14 [cit. 2020-03-04]. Dostupné z:

[https://dk.upce.cz/bitstream/handle/10195/58636/DvorackovaD\\_SpecifickeFaktory\\_2014.pdf?sequence=](https://dk.upce.cz/bitstream/handle/10195/58636/DvorackovaD_SpecifickeFaktory_2014.pdf?sequence=1)  
1, s. 4.

<sup>107</sup> DVOŘÁČKOVÁ, Dagmar. Specifické faktory ovlivňující sociální exkluzi seniorů žijících v domácím prostředí. *Aktuální otázky sociální politiky - teorie a praxe* [online]. 2014, **2014**(Vol 9 No 2), 14 [cit. 2020-03-04]. Dostupné z:

[https://dk.upce.cz/bitstream/handle/10195/58636/DvorackovaD\\_SpecifickeFaktory\\_2014.pdf?sequence=](https://dk.upce.cz/bitstream/handle/10195/58636/DvorackovaD_SpecifickeFaktory_2014.pdf?sequence=1)  
1, s. 4.

<sup>108</sup> DVOŘÁČKOVÁ, Dagmar. Specifické faktory ovlivňující sociální exkluzi seniorů žijících v domácím prostředí. *Aktuální otázky sociální politiky - teorie a praxe* [online]. 2014, **2014**(Vol 9 No 2), 14 [cit. 2020-03-04]. Dostupné z:

[https://dk.upce.cz/bitstream/handle/10195/58636/DvorackovaD\\_SpecifickeFaktory\\_2014.pdf?sequence=](https://dk.upce.cz/bitstream/handle/10195/58636/DvorackovaD_SpecifickeFaktory_2014.pdf?sequence=1)  
1, s. 4.

### 3.3.3 Příčiny a prevence sociální exkluze seniorů

Příčiny sociální exkluze seniorů se dají rozdělit na tři hlavní faktory, které ji ovlivňují – jedná se o faktory zdravotní, psychické a sociální.

Zdravotní faktory souvisejí s neúplnou tělesnou hybností, omezenou sebeobslužností a zdravotními potížemi (nemoci a celkové ubývání fyzických sil). Kromě fyzických obtíží jsou faktorem i psychické problémy (konkrétněji jde o psychické poruchy a jiná onemocnění). V seniorském věku je také problémem adaptace, tedy schopnost přizpůsobit se novému prostředí. Nejvyšším vzorkem ohroženým sociální exkluzí jsou jedinci, kteří jsou odkázáni na pomoc druhých, tedy ti, kteří nejsou schopni se o sebe svépomocí postarat. Sociální exkluze těchto lidí je připisována nedostatečné participaci k začlenění do většinové společnosti.<sup>109</sup>

Prevence sociální exkluze spočívá v napomáhání seniorům v celé řadě oblastí. Sociální vyloučení je příčinou neodpovídající kvality života, ale má také nepříznivý vliv na psychickou a fyzickou stránku člověka. Prevence by se měla zabývat již předdůchodovým věkem, jelikož může nastat situace, kdy bude jedinec exkludován již ve středním věku a zároveň se to přeneso do důchodového stadia. Důležitým aspektem je vytyčit politiku aktivního stárnutí a včas začít řešit problematiku exkluze. Sociální vyloučení není masovým problémem všech, ohroženi jsou konkrétní jednotlivci, ale ani tak nejsou všichni ohroženi stejnou měrou. Vyším rizikem ohrožení trpí například osamělé ženy, lidé s určitým znevýhodněním, popřípadě lidé bez domova. Preventivní opatření by měla být zařazena do dlouhodobých a strategických plánů. Tyto strategie by měly poskytnout pomoc nejen ohroženým skupinám společnosti, ale také rodinám a blízkým, kteří zajišťují péči o seniory v jejich domácím prostředí.<sup>110</sup>

---

<sup>109</sup> DVOŘÁČKOVÁ, Dagmar. Specifické faktory ovlivňující sociální exkluzi seniorů žijících v domácím prostředí. *Aktuální otázky sociální politiky - teorie a praxe* [online]. 2014, **2014**(Vol 9 No 2), 14 [cit. 2020-03-04]. Dostupné z: [https://dk.upce.cz/bitstream/handle/10195/58636/DvorackovaD\\_SpecifickeFaktory\\_2014.pdf?sequence=1](https://dk.upce.cz/bitstream/handle/10195/58636/DvorackovaD_SpecifickeFaktory_2014.pdf?sequence=1), s. 5.

<sup>110</sup> KNEALE, Dylan. Is social exclusion still important for older people? *International Longevity Centre UK* [online]. UK: Dylan Kneale, 2012 [cit. 2020-03-04]. Dostupné z: [http://library.bsl.org.au/jspui/bitstream/1/3316/1/Is\\_social\\_exclusion\\_still\\_important\\_for\\_older\\_people\\_I\\_LCUKSept2012.pdf](http://library.bsl.org.au/jspui/bitstream/1/3316/1/Is_social_exclusion_still_important_for_older_people_I_LCUKSept2012.pdf)

# PRAKTICKÁ ČÁST

## 4. Cíl práce a stanovení hypotéz

Cílem diplomové práce je zjistit, do jaké míry se cítí klienti Městského centra sociálně rehabilitačních služeb – domova pro seniory v Domažlicích být plnohodnotnou součástí dnešní společnosti. Zda nemají pocit, že současná populace má tendenci vytěšňovat je ze svého středu – a tím pádem by se mohli cítit sociálně exkludováni. V rámci výzkumu bude zkoumána organizace sociální práce, která je nezbytnou součástí každodenního života rezidentů zařízení. Ze zjištěných výsledků budou provedena následná doporučení, která by vedla ke zlepšení kvality života této cílové skupiny.

Tyto výstupy byly ověřovány následujícími hypotézami:

Hypotéza č. 1:

- a) Je předpokládáno, že oslovení respondenti pobytového zařízení se necítí být okrajovou částí společnosti.
- b) Je předpokládáno, že klienti žijící v zařízení méně než 6 let tvoří nejvyšší vzorek ze sledovaných.

Hypotéza č. 2:

- a) Hypotéza stanovuje, že důležitým aspektem v rezidenčních zařízeních je práce sociálních pracovníků, ale i všech ostatních zaměstnanců, kteří napomáhají snižovat pocit sociální exkluze.
- b) Hypotéza stanovuje, že senioři nejčastěji využívají pomoci zaměstnanců centra při jednání s úřady.

Hypotéza č. 3:

- a) Touto hypotézou bude zkoumáno, zda nejsou zpřetrhány rodinné vazby, které klienti budovali před nástupem do Městského centra sociálně rehabilitačních služeb – domova pro seniory v Domažlicích.
- b) Touto hypotézou bude zkoumáno, zda nejsou zpřetrhány společenské vztahy, které klienti budovali před nástupem do Městského centra sociálně rehabilitačních služeb – domova pro seniory v Domažlicích.

Výzkumná otázka, vztahující se k první části hypotézy č. 2, bude vyhodnocena v bodě č. 9 (Návrhy a doporučení):

- Jakými konkrétními metodami napomáhají sociální pracovníci a pracovníci přímé péče ke snižování pocitu sociální exkluze?

## 5. Forma výzkumných metod

Metodou šetření pro tento výzkum byl zvolen dotazník, který byl předložen seniorům zařízení Městského centra sociálně rehabilitačních služeb v Domažlicích. Záměrně byli vynecháni klienti Domova se zvláštním režimem, jelikož se jedná o specifickou skupinu lidí, kteří by vzhledem ke svému zdravotnímu stavu zkreslovali celkové výsledky dotazníkového šetření.

Typologie výzkumu byla zvolena tak, aby cílová skupina klientů byla schopna porozumět obsahu otázky. Byly zvoleny proto pouze uzavřené otázky. Uvědomuji si, že v průběhu svého výzkumu se mohu setkat s problémy v komunikaci s cílovou skupinou, ať už ze zdravotních, nebo osobních důvodů. V těchto případech bude využita pomoc zaměstnanců, konkrétně sociálních pracovníků, kteří mají důvěru vzorku dotázaných.

Výzkum bude prováděn osobně „face to face“. I přesto, že zařízení navštěvuji pravidelně a v rámci šetření pro bakalářskou práci jsem si získala důvěru výzkumného vzorku, se skladba seniorů zčásti změnila, a proto právě v tomto případě bude využita již zmíněná pomoc sociálních pracovníků.

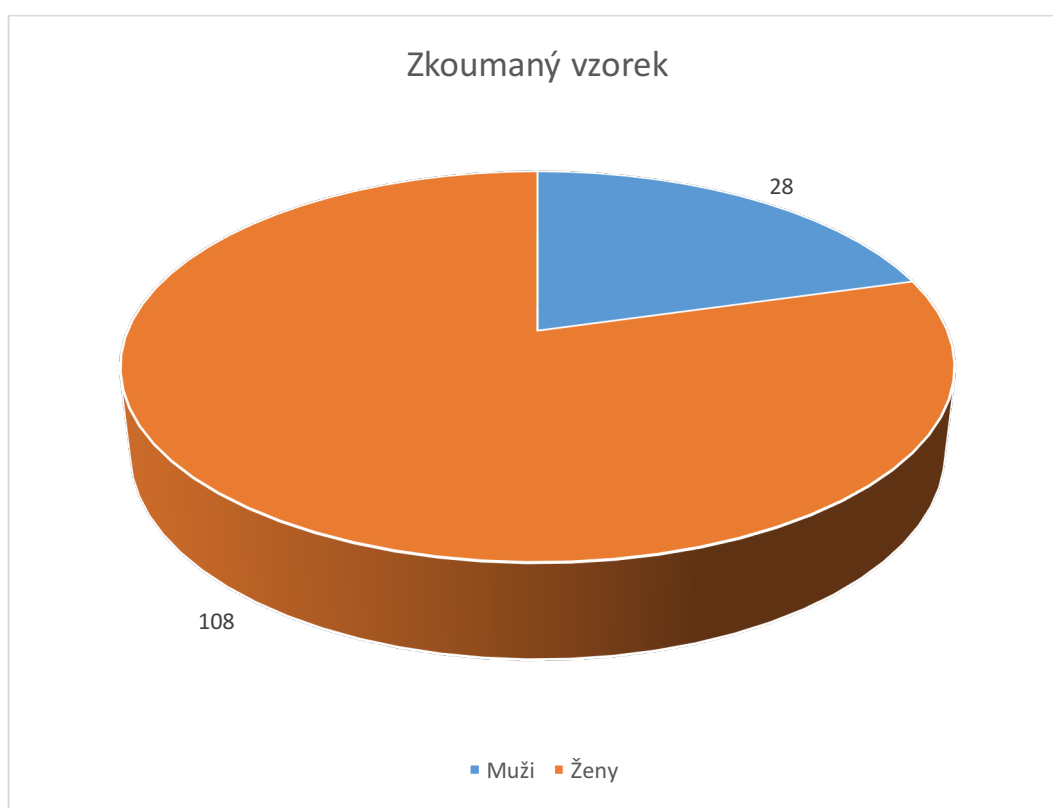
## 6. Výzkum

### 6.1 Charakteristika zkoumaného vzorku

#### V závislosti na pohlaví:

Dotazovanými byli senioři z Městského centra sociálně rehabilitačních služeb – domova pro seniory v Domažlicích. Celé centrum je rozděleno do třech budov, kde pobývá 39, 27 a 70 osob. Celkovým vzorkem zkoumaných bylo tedy 136 jedinců. Spolupráci na praktické části diplomové práce neodmítl nikdo, avšak v několika případech upřednostnili klienti možnost, kdy byli nápomocni sociální pracovníci, místo toho, abych byla přítomna já.

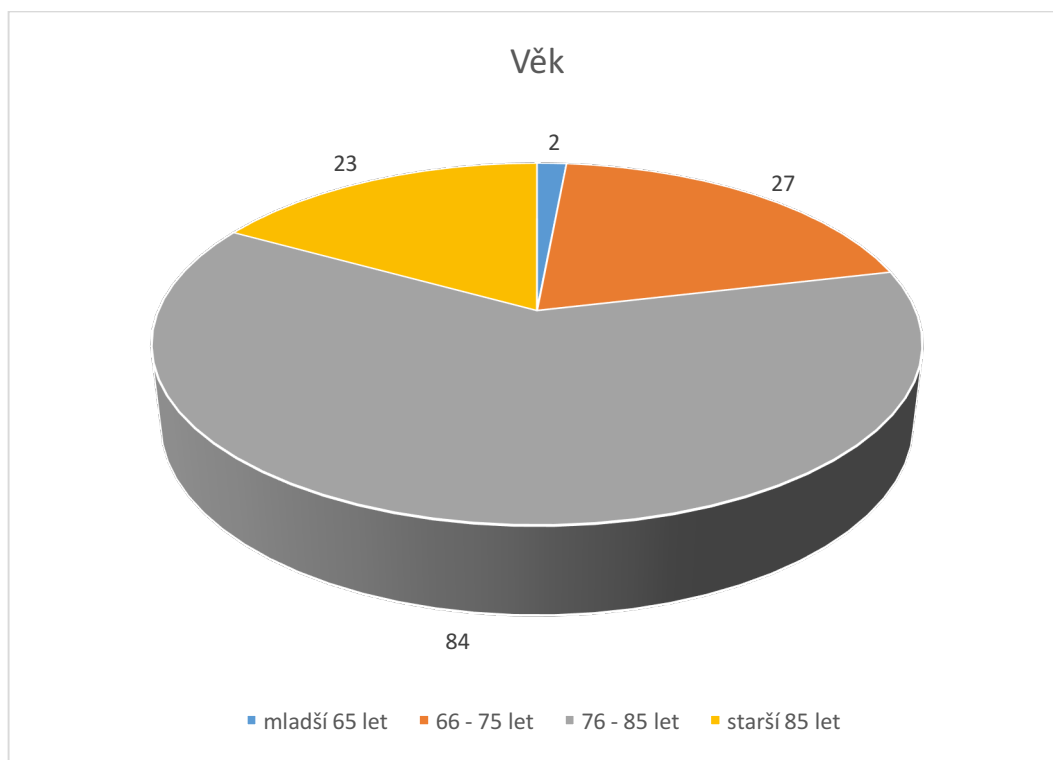
Graf 1 - Zkoumaný vzorek v závislosti na pohlaví



První zjišťovací otázkou dotazníku byla tzv. identifikace, kdy byl zjišťován poměr mužů a žen. Bylo zjištěno, že z kompletního počtu 136 klientů je převážná část žen, a to v počtu 108 (79 %). Mužů je celkem 28 (21 %).

V závislosti na věku:

Graf 2 - Zkoumaný vzorek v závislosti na věku



Druhou otázkou bylo zjišťováno, v jaké věkové kategorii se klienti pohybují. Kategorii mladší 65 tvoří 2 jedinci (1 %), ve věku 66 – 75 let se nachází 27 klientů (20 %). Nejpočetnější kategorii tvoří senioři ve věku 76 – 85, kterých je 84 (62 %). Poslední kategorií jsou lidé starší 85 let, kterých je 23 (17%).



## 6.2 Vyhodnocení praktické části

1. Otázka: „Jak dlouho jste klienty Městského centra sociálně rehabilitačních služeb – domova pro seniory v Domažlicích?“

Tabulka 1 - Vyhodnocení otázky: „Jak dlouho jste klienty Městského centra sociálně rehabilitačních služeb - domova pro seniory v Domažlicích?“

Jak dlouho jste klienty Městského centra sociálně rehabilitačních služeb – domova pro seniory v Domažlicích?	
0 – 3 roky	17
3 – 6 let	46
6 – 10 let	58
více než 10 let	15

První konkrétní otázka měla za úkol zjistit, jak dlouho žijí respondenti v domově pro seniory. Klienti měli na výběr ze čtyř možností. Nejpočetnější skupinou je vzorek respondentů, který žije v pobytovém zařízení v rozmezí 6 - 10 let , kam spadá celkem 58 osob (43 %). Naopak nejméně klientů zvolilo možnost nad 10 let. Určilo ji přesně 15 osob (11 %).

2. Otázka: „ Zúčastňujete se aktivit a akcí pořádaných v zařízení?“

Tabulka 2 - Vyhodnocení otázky: „Zúčastňujete se aktivit a akcí pořádaných v zařízení?“

Zúčastňujete se aktivit a akcí pořádaných v zařízení?	
ANO	74
NE	13
OBCĀS	49

Díky této otázce z dotazníkového šetření vyplynulo, že aktivity a akce v zařízení jsou pro klienty velmi důležité. Pouze 13 osob (10 %) se nezapojuje do těchto událostí vůbec, naopak ostatní klienti jsou aktivní, ať už pravidelně nebo příležitostně.

3. Otázka: „ Máte pocit, že se Váš život po příchodu do zařízení zásadním způsobem změnil?“

Tabulka 3 - Vyhodnocení otázky: „Máte pocit, že se Váš život po příchodu do zařízení zásadním způsobem změnil?“

Máte pocit, že se Váš život po příchodu do zařízení zásadním způsobem změnil?	
ANO	134
NE	2

Na otázku č. 3 odpověděla jasná většina dotazovaných, že se jejich život zásadně změnil. Pouze dvě osoby (1 %) jsou toho názoru, že zůstal jejich život totožný, stejně tak jako před nástupem do zařízení.

4. Otázka: „V případě, že jste v předchozí otázce odpověděl/a ANO, uveďte, prosím, jakým způsobem se Váš život změnil?“

Tabulka 4 - Vyhodnocení otázky: „V případě, že jste v předchozí otázce odpověděl/a ANO, uveďte, prosím, jakým způsobem se Váš život změnil?“

V případě, že jste v předchozí otázce odpověděl/a ANO, uveďte, prosím, jakým způsobem se Váš život změnil?	
pozitivně (kladně)	113
negativně (záporně)	21

Z celkového počtu 134 respondentů, kteří v předchozí otázce odpověděli ANO, se 113 osob přiznalo k tomu, že se jejich život v zařízení změnil k lepšímu (tedy 84 %). Naopak 21 osob (16 %) uvedlo, že se jejich život změnil k horšímu.

5. Otázka: Vyhovuje Vám program aktivit, které pro Vás připravují zaměstnanci Městského centra?

Tabulka 5 - Vyhodnocení otázky: „Vyhovuje Vám program aktivit, které pro Vás připravují zaměstnanci Městského centra?“

Vyhovuje Vám program aktivit, které pro Vás připravují zaměstnanci Městského centra?	
ANO	98
NE	38

Otázka č. 5 měla zjistit, zda jsou respondenti spokojeni s nabídkou aktivit, které jsou jim prostřednictvím zaměstnanců poskytovány. 98 klientů (72 %) považuje volnočasové akce za dostačující. Naopak vzorek 38 seniorů (28 %) s nabídkou spokojen není.

6. Otázka: „Které aktivity pořádané zařízením Vám nejvíce vyhovují? (lze zvolit více možností)“

Tabulka 6 - Vyhodnocení otázky: „Které aktivity pořádané zařízením Vám nejvíce vyhovují?“

Které aktivity pořádané zařízením Vám nejvíce vyhovují? (Lze zvolit více možností)	
přednášky	72
besedy	48
koncerty	56
výlety	111
pohybové formy	43
trénink paměti	86
tématické akce	109
žádné nevyžívám	13

Tato otázka byla zaměřena na průzkum nejoblíbenějších aktivit zařízení. Z výzkumu vyplynulo, že nejoblíbenějšími činnostmi jsou výlety a tématické akce, naopak nejméně oblíbenou činností jsou pohybové formy a besedy. 13 respondentů aktivity nevyžívá vůbec.

7. Otázka: „Myslíte si, že Vám sociální pracovníci zařízení dokáží pomoci s Vašimi problémy?“

Tabulka 7 - Vyhodnocení otázky: „Myslíte si, že Vám sociální pracovníci zařízení dokáží pomoci s Vašimi problémy?“

Myslíte si, že Vám sociální pracovníci zařízení dokáží pomoci s Vašimi problémy?	
ANO	64
NE	4
částečně	68

Tato otázka měla zjistit, zda respondenti využívají služeb sociálních pracovníků, nebo zda se snaží být soběstačnými, a pomoci zaměstnanců se vyhýbají. Z výzkumu vyplynulo, že klienti využívají pomoci buď zcela nebo částečně. Naopak bylo překvapivé, že pouze 4 respondenti (3 %) nevyužívají pomoci vůbec.

8. Otázka: „S jakými problémy se nejčastěji obracíte na zaměstnance/sociální pracovníky? (lze zvolit více možností)“

Tabulka 8 - Vyhodnocení otázky: „S jakými problémy se nejčastěji obracíte na zaměstnance/sociální pracovníky?“

S jakými problémy se nejčastěji obracíte na zaměstnance/sociální pracovníky?	
jednání s úřady	32
žádosti o příspěvky (na péči, na mobilitu, aj.)	76
vyzvedávání/odesílání pošty	112
osobní záležitosti	82
nevyužívám	4

Z vyhodnocení otázky č. 8 vyplývá, že nejčastějším problémem, kdy respondenti využívají pomoci zaměstnanců Městského centra, je vyzvedávání nebo odesílání pošty. Činí tak 112 oslovených klientů (82 %). Na druhém místě se umístila pomoc s osobními záležitostmi (ať už se jedná o složenky, nákupy nebo pochůzky), které využívá 82 klientů (60 %). Stejně jako v předchozí otázce odpověděli 4 senioři, že pomoci zaměstnanců Městského centra vůbec nevyužívají.

9. Otázka: „Jak často Vás navštěvuje rodina?“

Tabulka 9 - Vyhodnocení otázky: „Jak často Vás navštěvuje rodina?“

Jak často Vás navštěvuje rodina?	
pravidelně každý týden	46
alespoň jednou v měsíci	59
méně než jednou měsíčně	22
vůbec	9

Otázka č. 9 vyhodnocuje, jak udržují respondenti vztahy s jejich blízkými. Nejvíce seniorů uvedlo, že je jejich rodiny navštěvují pravidelně alespoň jednou v měsíci. Překvapivou informací bylo, že 9 klientů (7 %) upřetrhalo vztahy s rodinou úplně – ať už z vlastní vůle nebo z vůle jejich blízkých.

10. Otázka: „Setkáváte se i se svými přáteli, kteří nejsou klienty stejného zařízení jako Vy, a se kterými jste se vídali v době před nástupem do domova?“

Tabulka 10 - Vyhodnocení otázky: „Setkáváte se i se svými přáteli, kteří nejsou klienty stejného zařízení jako Vy, a se kterými jste se vídali v době před nástupem do domova?“

Setkáváte se i se svými přáteli, kteří nejsou klienty stejného zařízení jako Vy, a se kterými jste se vídali v době před nástupem do domova?	
ANO	91
NE	45

V návaznosti na otázku č. 9 se i otázka č. 10 týkala společenských vztahů mezi respondenty a jejich okolím. S přáteli se stýká 91 oslovených (67 %). Naopak neočekávaným zjištěním byl stav, kdy 45 klientů (33 %) se již se svými známými neseťkává.

11. Otázka: „V případě, že jste v předchozí otázce odpověděl/a ANO, uveďte, prosím, jak často se navštěvujete?“

Tabulka 11 - Vyhodnocení otázky: „V případě, že jste v předchozí otázce odpověděl/a ANO, uveďte, prosím, jak často se navštěvujete?“

V případě, že jste v předchozí otázce odpověděl/a ANO, uveďte, prosím, jak často se navštěvujete?	
pravidelně každý týden	2
alespoň jednou v měsíci	19
méně než jednou měsíčně	48
příležitostně	22

Poslední otázka z dotazníkového šetření navazovala na předchozí otázky a zkoumala, jak často se respondenti stýkají se svými známými. Nejčastěji volili senioři možnost třetí, tedy že se navštěvují méně než jednou měsíčně (53 %). Druhou možností je styk příležitostný, kterou zvolilo 22 klientů (24 %). Alespoň jednou v měsíci se navštěvuje se svými přáteli 19 osob (21 %). Pravidelně každý týden se scházejí pouze 2 respondenti (2 %).

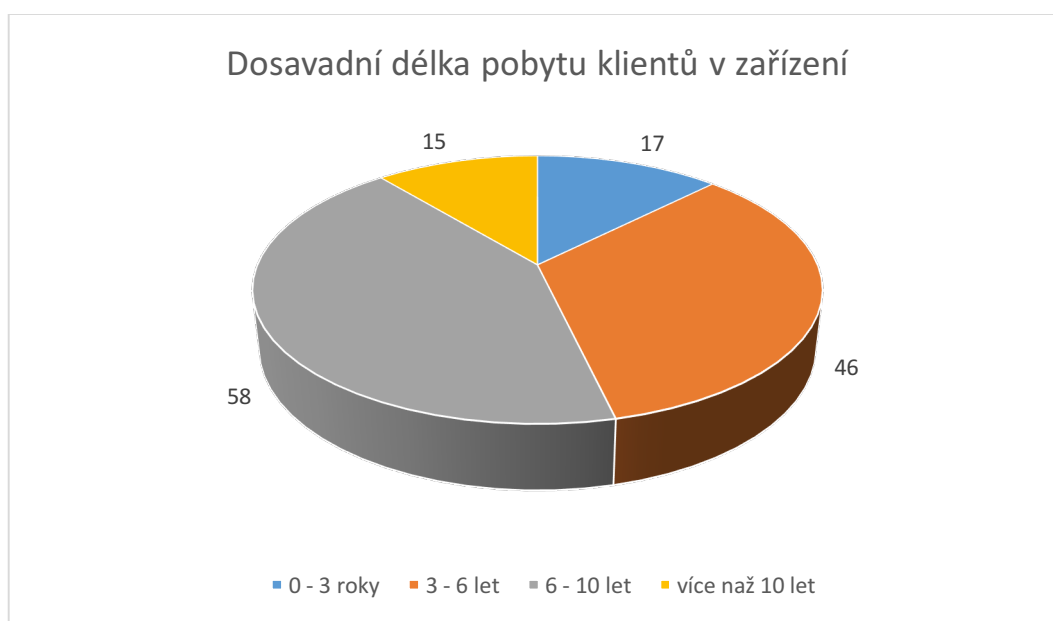
## 7. Vyhodnocení hypotéz

K ověřování první hypotézy, která zní:

- a) Je předpokládáno, že oslovení respondenti pobytového zařízení se necítí býtí okrajovou částí společnosti;
- b) Je předpokládáno, že klienti žijící v zařízení méně než 6 let tvoří nejvyšší vzorek ze sledovaných;

byly použity otázky č. 1, 2, 3 a 4 z dotazníkového šetření.

Graf 3 - Dosavadní délka pobytu klientů v zařízení



Z grafu je patrné, že nejpočetnější skupina klientů je ta, která žije v zařízení 6 – 10 let (43 %). Druhou nejčetnější skupinou je ta, pro niž je zařízení domovem v rozmezí 3 – 6 let. Do této skupiny spadá 46 respondentů (34 %). Třetí skupina je tvořena klienty, kteří jsou v domově „noví“, a tedy se v zařízení pohybují v rozmezí 0 – 3 roky, kam patří 17 seniorů (13 %). Nejméně četná skupina žije v zařízení více než 10 let, a to je celkem 15 osob.

Graf 4 - Zúčastňují se klienti aktivit a akcí pořádaných v zařízení?



Z dotazníkového šetření je zřejmé, že převážná část klientů využívá aktivity a akce, které pro ně zaměstnanci Městského centra sociálně rehabilitačních služeb – domova pro seniory pořádají. Aktivních klientů je 74 (54 %). Tito respondenti se zúčastňují pravidelně a sami akce vyhledávají. V těsné návaznosti na aktivní členy je skupina lidí, která na akcích participuje alespoň občas. V tomto případě můžeme hovořit o 49 klientech (36 %). Mezi seniory je ale také část, která tyto akce nevyhledává a raději zůstává mimo centrum dění. Tento vzorek tvoří 13 osob (10 %).

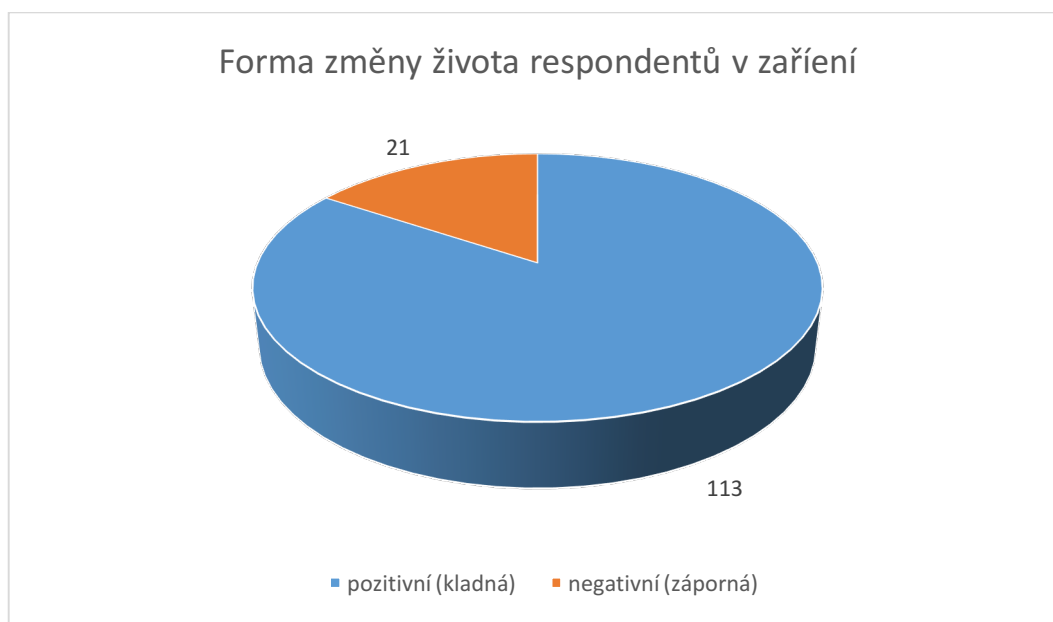


Graf 5 - Změnil se klientům život po nástupu do zařízení?



Z grafu lze jasně vyčíst, že opravdu drtivé většině, a to 134 osobám (99 %), se určitým způsobem změnil způsob života, který žili před nástupem do Městského centra sociálně rehabilitačních služeb – domova pro seniory v Domažlicích. Pouhé dvě osoby (1 %) uvedly, že je jejich život totožný s tím, co prožívali předtím.

Graf 6 - Forma změny života respondentů v zařízení



134 osob uvedlo, že se jejich život po nástupu do zařízení určitým způsobem změnil. Celý výzkumný prvek se, co se týče změny, dá rozdělit na dva vzorky. Prvním jsou ti, kteří shledávají změnu kladnou (pozitivní). Do této skupiny spadá 113 osob (84 %). Druhým vzorkem je pak skupina, které se život změnil v určitém směru negativně (záporně) – sem patří 21 klientů (16 %).

#### Vyhodnocení hypotézy č. 1:

K vyhodnocení hypotézy č. 1, která nese název:

- a) Je předpokládáno, že oslovení respondenti pobytového zařízení se necítí býtí okrajovou částí společnosti;
- b) Je předpokládáno, že klienti žijící v zařízení méně než 6 let tvoří nejvyšší vzorek ze sledovaných;

byly použity otázky č. 1, 2, 3 a 4 z dotazníkového šetření.

Hypotéza v části a) se potvrdila, protože respondenti uvedli, že se jejich život díky zařízení mění k lepšímu a že rádi využívají aktivity, které jsou pro ně pořádány zaměstnanci. Část hypotézy b) se ale nepotvrdila, jelikož bylo předpokládáno, že nejvyšším vzorkem klientů budou ti, kteří jsou v zařízení mezi 3 – 6 lety, avšak nejpočetnější skupinou jsou lidé, kteří zde žijí déle (6 – 10 let).

Z výše uvedeného tedy vyplývá, že se první hypotéza potvrdila pouze částečně.

K ověření druhé hypotézy, která zní:

- a) Hypotéza stanovuje, že důležitým aspektem v rezidenčních zařízeních je práce sociálních pracovníků, ale i všech ostatních zaměstnanců, kteří napomáhají snižovat pocit sociální exkluze;
- b) Hypotéza stanovuje, že senioři nejčastěji využívají pomoci zaměstnanců centra při jednání s úřady;

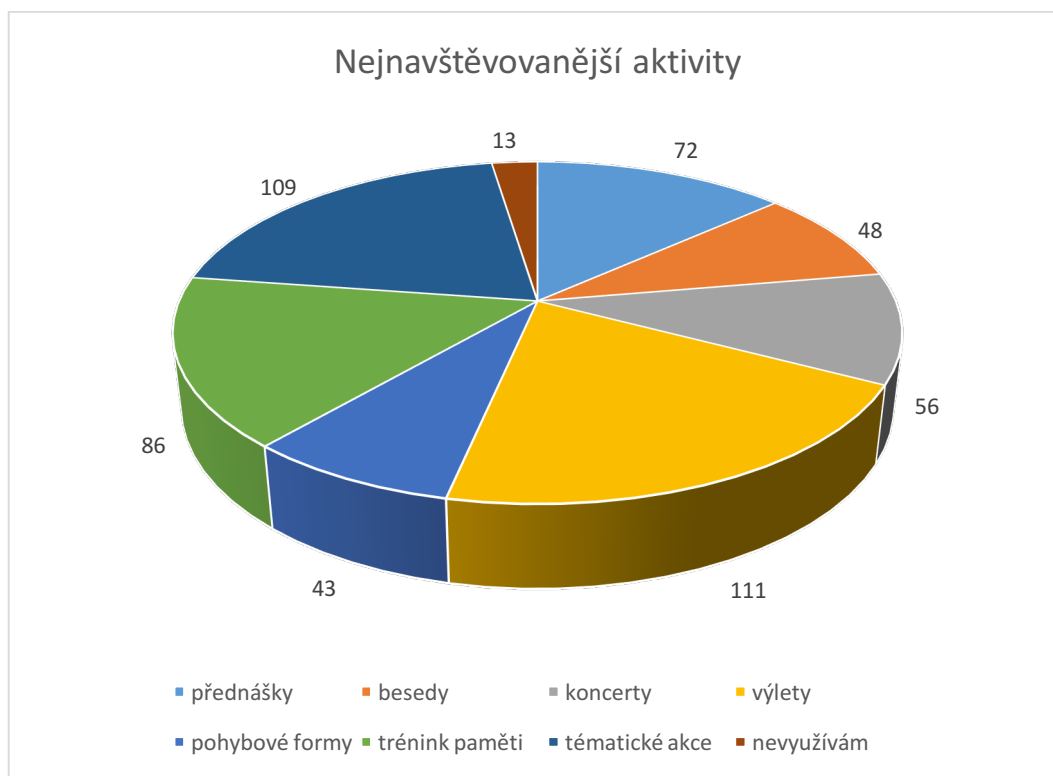
byly užity otázky z dotazníku pod čísla 5, 6, 7 a 8.

Graf 7 - Vyhovuje klientům program aktivit vytvořený zaměstnanci?



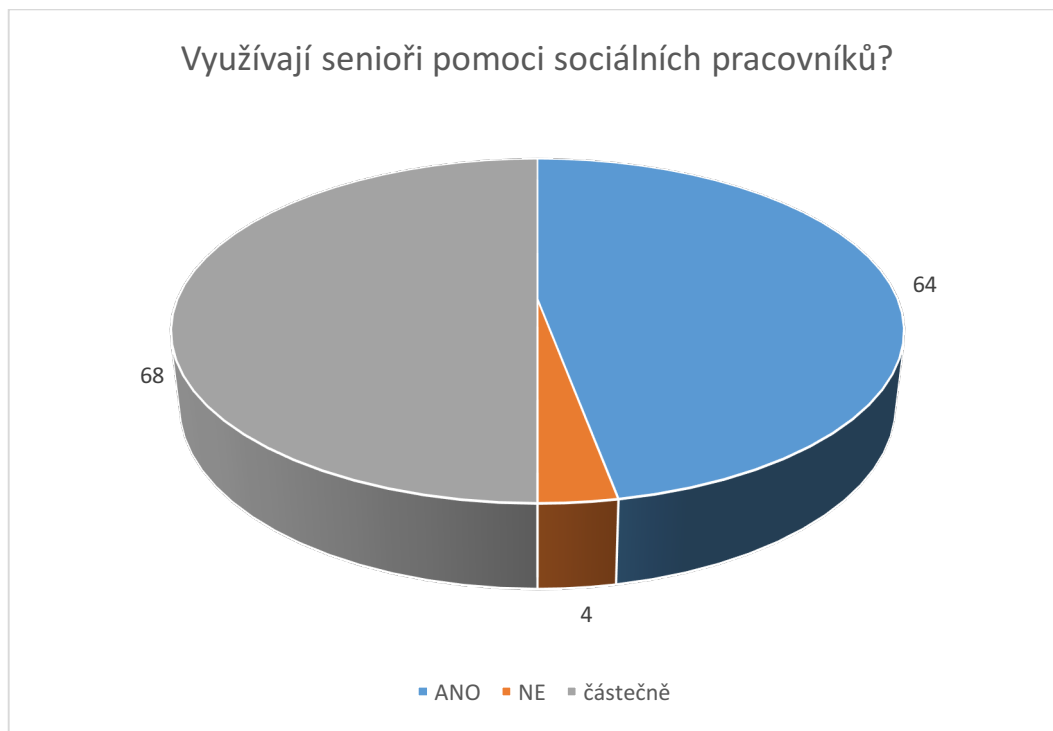
Z uvedeného grafu vyplývá, že převážná většina respondentů je spokojena s nabídkou aktivit, které zařízení nabízí. Jen 38 osob (28 %) by nabídku nejspíše obměnila. Někteří lidé se straní kolektivu, jsou introvertní, a proto ne každému mohou akce ve velkém počtu lidí vyhovovat.

Graf 8 - Nejnavštěvovanější aktivity



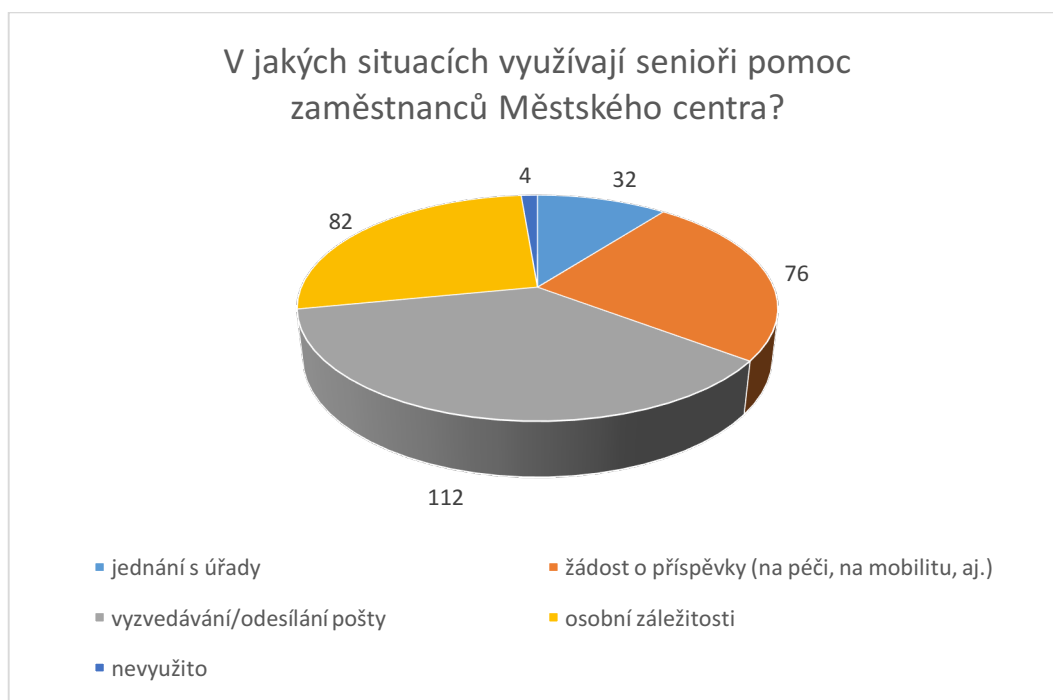
V tomto případě měli respondenti možnost zvolit několik možností. Z výsledků lze říci, že nejoblíbenějšími aktivitami seniorů jsou výlety a tématické akce. Pořádají se cesty na Čerchov, seniorům je také umožněno pravidelné setkávání se seniory města Furth im Wald, a v každém roce se pořádají výlety na nova atraktivní místa. Následuje trénink paměti, kdy hrají senioři různé hry, luští křížovky, rébusy, a dávají si vzájemně hádanky. Dle četnosti jsou dalšími aktivitami přednášky, koncerty, besedy a pohybové formy. 13 respondentů aktivit vůbec nevyžívá.

Graf 9 - Využívají senioři pomoci sociálních pracovníků?



Z dotazníkového šetření je zřejmé, že bez pomoci sociálních pracovníků (nebo obecně zaměstnanců), by se klienti Městského centra sociálně rehabilitačních služeb – domova pro seniory v Domažlicích neobešli. Pomoci nevyužívají pouze 4 jedinci (3 %). Zbýlý vzorek dotazovaných pomoci využívá buď pravidelně nebo nepravidelně – ale i přesto jsou sociální pracovníci nezbytným prvkem celého zařízení.

Graf 10 - V jakých situacích využívají senioři pomoc zaměstnanců Městského centra?



Nejčastěji využívají klienti pomoci od sociálních pracovníků v případě vyzvedávání/odesílání pošty. Nepříliš využívanou možností je jednání s úřady. Pouze 4 klienti (3 %) nevyžívají pomoci zaměstnanců vůbec.

#### Vyhodnocení hypotézy č. 2:

K ověření druhé hypotézy, která zní:

- Hypotéza stanovuje, že důležitým aspektem v rezidenčních zařízeních je práce sociálních pracovníků, ale i všech ostatních zaměstnanců, kteří napomáhají snižovat pocit sociální exkluze;
- Hypotéza stanovuje, že senioři nejčastěji využívají pomoci zaměstnanců centra při jednání s úřady;

byly užity otázky z dotazníku pod čísla 5, 6, 7 a 8.

Hypotéza v části a) se potvrdila. Z výše uvedených grafů je jasně patrné, že práce všech zaměstnanců zařízení je nepostradatelná, a že díky veškerým aktivitám napomáhají snižování sociálního vyčlenění klientů. V části b) se hypotéza nepotvrdila v tom směru, že nejčastěji není využívána pomoc při jednání s úřady, ale v případě vyzvedávání/odesílání pošty.

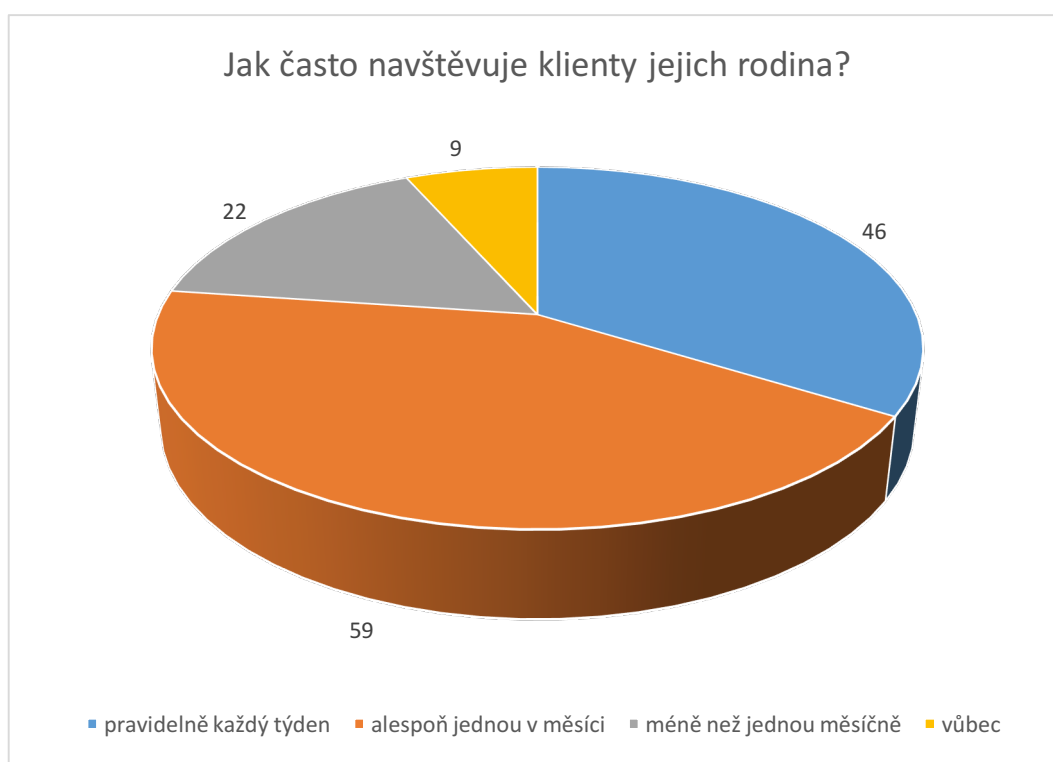
Hypotéza č. 2 se tedy taktéž potvrdila jen částečně.

K vyhodnocení hypotézy č. 3, která zní:

- a) Touto hypotézou bude zkoumáno, zda nejsou zpřetrhány rodinné vazby, které klienti budovali před nástupem do Městského centra sociálně rehabilitačních služeb – domova pro seniory v Domažlicích;
- b) Touto hypotézou bude zkoumáno, zda nejsou zpřetrhány společenské vztahy, které klienti budovali před nástupem do Městského centra sociálně rehabilitačních služeb – domova pro seniory v Domažlicích;

byly použity otázky z dotazníkového šetření, a to č. 9, 10 a 11.

Graf 11 - Jak často navštěvuje klienty jejich rodina?



Je zřejmé, že klienti ve většině případech nezpřetrhali vazby a vztahy s jejich rodinami, jelikož velká část z nich se s nimi navštěvuje zcela pravidelně, popřípadě několikrát do roka. Nejpočetnější skupinu tvoří lidé, kteří své příbuzné v zařízení navštěvují alespoň jednou v měsíci – uvedlo tak celkem 59 dotazovaných (43 %). Jen v 9 případech (7 %) bylo uvedeno, že se respondenti s rodinami a blízkými nestýkají vůbec.

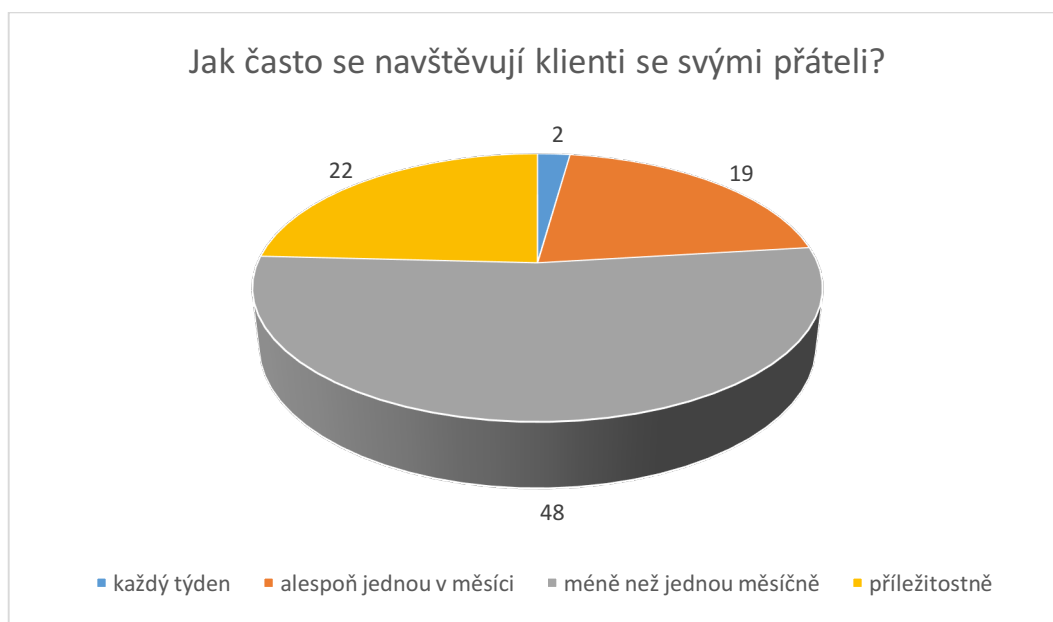
Graf 12 - Vídají se klienti se svými přáteli, kteří nežijí ve stejném zařízení?



Lze říci, že respondenti nezpřetrhali vazby s rodinami, ale ani s přáteli a známými, kteří žijí mimo Městské centrum sociálně rehabilitačních služeb – domov pro seniory v Domažlicích. Celých 91 klientů (67 %) uvedlo, že jsou v kontaktu stále – jde tedy o nadpoloviční většinu celku. 45 jedinců (33 %) se s přáteli již nenavštěvuje.



Graf 13 - Jak často se navštěvují klienti se svými přáteli?



Z 91 respondentů, jež uvedli, že se s přáteli stýkají i mimo zařízení, se nejčastěji vídají méně než jednou měsíčně (48 klientů, 53 %). Naopak jen 2 seniory (2 %) se stýkají pravidelně každý týden. Alespoň jednou měsíčně udržuje kontakt 19 osob (21 %) a příležitostně se se známými stýká 22 klientů (24 %).

#### Vyhodnocení hypotézy č. 3:

K vyhodnocení hypotézy č. 3, která zní:

- Touto hypotézou bude zkoumáno, zda nejsou zpřetrhány rodinné vazby, které klienti budovali před nástupem do Městského centra sociálně rehabilitačních služeb – domova pro seniory v Domažlicích;
- Touto hypotézou bude zkoumáno, zda nejsou zpřetrhány společenské vztahy, které klienti budovali před nástupem do Městského centra sociálně rehabilitačních služeb – domova pro seniory v Domažlicích;

byly použity otázky z dotazníkového šetření, a to č. 9, 10 a 11.

Dle výsledků šetření došlo k závěru, že nejsou zpřetrhány ani společenské a ani rodinné vazby klientů, a to ani ty, které mají respondenti mimo zařízení.

Z výše uvedeného je tedy patrné, že se hypotéza potvrdila zcela.

## 8. Shrnutí

K vyhodnocování zvolených hypotéz byla zvolena forma dotazníku, tedy dotazníkového šetření. Konkrétní dotazníky byly předloženy celkem 136 respondentům Městského centra sociálně rehabilitačních služeb – domova pro seniory v Domažlicích.

První hypotéza předpokládala, že se respondenti zařízení necítí býti vyloučenou skupinou. Zároveň bylo touto hypotézou předpokládáno, že nejvyšším vzorkem sledovaných budou ti klienti, kteří žijí v zařízení mezi 3 – 6 lety.

Tato hypotéza se potvrdila pouze částečně.

Druhá hypotéza stanovovala, že důležitým aspektem rezidenčních zařízení je práce sociálních pracovníků, ale i ostatních zaměstnanců zařízení, kteří napomáhají snižovat pocit sociálního vyloučení, a to patřičnými metodami a aktivitami. Zároveň bylo stanoveno, že nejčastěji využívají klienti centra pomoci zaměstnanců v případě jednání s úřady.

Tato hypotéza se potvrdila jen částečně.

Třetí hypotézou bylo zkoumáno, zda nejsou zpřetrhány rodinné a společenské vztahy, které budovali klienti ještě před nástupem do Městského centra sociálně rehabilitačních služeb – domov pro seniory v Domažlicích.

Tato hypotéza se potvrdila.

## 9. Návrhy a doporučení

Výzkumná otázka: Jakými konkrétními metodami napomáhají sociální pracovníci a pracovníci přímé péče ke snižování pocitu sociální exkluze?

Díky osobním kontaktům s klienty v rámci dotazníkového šetření vyplynulo několik konkrétních podnětů, které by, dle mého názoru, napomohly ke zlepšení kvality života seniorů v tomto zařízení.

Aktivizace je jednou z hlavních priorit tohoto konkrétního zařízení. K tomuto závěru jsem dospěla díky mé osobní zkušenosti při pohovorech s klienty. Sami senioři se rádi aktivně podílejí na jejím konání a přispívají i svými podněty k dalším budoucím akcím v domově.

Nejčastějšími akcemi v tomto domově jsou přednášky, besedy, koncerty, výlety, pohybové formy, trénink paměti nebo tématické akce. Z dotazníkového šetření vyplynulo, že k nejoblíbenějším aktivitám patří výlety, tématické akce a trénink paměti. Jen nepatrná část oslovených respondentů žádné akce konané v zařízení i mimo ně nevyužívá. Jedná se o klienty, kteří nejsou společensky založeni a jsou introvertním typem osobnosti. Po konzultaci se sociálním pracovníkem zařízení jsem byla informována, že tento vzorek klientů zásadně odmítá participaci na těchto akcích.

Zbýlý výzkumný vzorek se dá rozdělit do několika skupin. Obecně lze říci, že ženy jsou ve většině případů aktivnější než muži. Muži si zpravidla vybírají nabízené aktivity dle osobních zájmů, kterým se věnovali před nástupem do zařízení (například přednášky o přírodě, včelařství, turistice, aj.). Ženy naopak vyhledávají aktivnější způsob života. Tím, že se zúčastňují jednotlivých typů aktivizace, smysluplně vyplňují svůj volný čas.

Dalším možným typem rozlišení je věk klientů. Skupina obyvatel do 75 let se podílí aktivněji – může to být dáno tím, že většina z nich žije v domově teprve krátce, a proto jsou stále navyklí na předchozí způsob života. I zde platí, že jsou ženy iniciativnějšími. Naopak skupina starší 80 let je pasivnější, a to i vzhledem k častějším zdravotním problémům.

V rámci výzkumu jsem došla k názoru, že sociální pracovníci jsou nezbytným prvkem celého zařízení. Z tohoto důvodu jsem iniciovala osobní setkání s jedním z tamějších pracovníků, který má dlouholeté zkušenosti v oboru, a diskutovala jsem s ním nad touto problematikou.

V řízeném rozhovoru jsme došli k těmto návrhům, díky nimž by se kvalita života klientů mohla ještě více obohatit:

- aktivizační programy by se měly více zaměřit na cílovou skupinu obyvatel;
- program volnočasových aktivit častěji obměňovat, aby se nestaly monotónními;
- zapojovat do jednotlivých programů i samotné klienty;
- nebát se jazykových bariér při setkávání se se seniory z příhraničí, zajistit více tlumočnicků pro navázání nových přátelských vztahů;
- medializace jednotlivých akcí v zařízení tak, aby byly volně přístupné veřejnosti;
- umožnit další celoživotní vzdělávání přímo v prostorách zařízení;
- zařazení většího počtu přednášek zaměřených na zdravotní témata, o která by byl v této cílové skupině největší zájem.

Společně se sociálním pracovníkem jsme došli k názoru, že situace v Městském centru sociálně rehabilitačních služeb – domov pro seniory je dostačující k tomu, aby klienti nebyli exkludováni. Zároveň jsme ale usoudili, že je ještě mnoho možností, jak seniorům život v zařízení obohatit.

Jednou z možností ke zlepšení života v domovech pro seniory je otázka financování. Je všeobecně známo, že sociální služby jsou v celorepublikovém srovnání platů zaměstnanců výrazně podfinancovány. Z toho plyne i výrazná fluktuace zaměstnanců v tomto sektoru. Senioři obecně špatně snášejí každou změnu. V případě, že se během krátké doby vystřídá několik zaměstnanců v rámci přímé obslužné péče, znamená to velký nápor nejen na psychiku, ale i na zdravotní stav většiny klientů. I z tohoto důvodu by bylo užitečné zapřemýšlet o změně platových tarifů v sociální sféře. Pravdou je, že v posledních letech se platové tarify v sociálních službách navyšovaly, avšak z mého pohledu ještě stále nedostatečně.

Zákon č. 108/2006 Sb., o sociálních službách, který upravuje podmínky poskytování pomoci prostřednictvím sociální péče, a vyhláška č. 505/2006 Sb., která je nedílnou součástí zákona o sociálních službách, upravuje celkovou maximální výši hodinové sazby, kterou mohou jednotlivá zařízení klientům účtovat. Většina zařízení účtuje klientům maximální částku za úkony uvedené v zákoně. Je však zcela zřejmé, že úhrady klientů nepokryjí náklady vynaložené do sociální sféry. Již mnoho let odborníci, v čele s Ing. Jiřím Horeckým, Ph. D., MBA, prezidentem Asociace poskytovatelů sociálních služeb ČR, diskutují nad změnou výše maximální úhrady, avšak do dnešního dne se žádná změna neuskutečnila.

Další možnou změnou ke zlepšení financování sociálních služeb by bylo posílení úředníků Úřadů práce ČR. Zejména ve sféře pečovatelské služby, kdy příspěvky na péči plynou přímo do rukou uživatelů, kteří si sami rozhodují o tom, které služby využijí a které ne. Často dochází k situaci, kdy se klienti domnívají, že tyto prostředky slouží k „přilepšení k důchodu“, a proto se často zdráhají finance vrátit zpět do koloběhu sociální sféry pomocí pečovatelské služby. V případě, že by docházelo k pravidelným kontrolám využívání příspěvků na péči ze strany Úřadů práce ČR, nedocházelo by ke zneužívání těchto finančních prostředků. Kontroly by mohly probíhat přímo v konkrétním zařízení, které poskytuje pečovatelské služby. Každý sociální pracovník má zákonem stanovenou povinnost každý měsíc provádět pro všechny klienty vyúčtování služeb. Nebylo by nic jednoduššího, než pravidelnými kontrolami zjišťovat, kolik procent z přiznaného příspěvku na péči klient využil. To by však znamenalo posílit počet úředníků, kteří by zodpovídali za procentuální využívání těchto finančních prostředků.

Dle výše uvedeného se dá říci, že obecně platí, že sociální sféra v rámci celé republiky, je výrazně podfinancována. Pokud by management měl dostatek finančních prostředků, mohl by se zaměřit nejen na problematiku sociálních služeb obecně, ale i na stav jednotlivých objektů, případně vybudování víceúčelových parků, které by taktéž mohly napomáhat snížení rizika sociálního vyloučení respondentů.

## 10. Shrnutí šetření v rámci světové pandemie COVID-19

Vzhledem k současné situaci s celosvětovou pandemií COVID-19 bych ráda zmínila, že veškeré řízené rozhovory a dotazníkové šetření s klienty probíhaly s dostatečným předstihem, a to přibližně od měsíce října. V situaci, kdy již byla pandemie rozšířena v rámci celé České republiky, jsem veškeré své otázky směřovala na sociální pracovníky formou e-mailů, popřípadě telefonických rozhovorů.

Dle mého názoru se i v této vypjaté situaci potvrdila moje domněnka, že jsou senioři exkludováni. Rozumím tomu, že veškeré ochranné prostředky prvoplánově směřovaly do řad zdravotníků a bezpečnostních složek státu. Ale i přesto mě napadá několik otázek.

- Jak je možné, že právě o nejrizikovější skupinu obyvatel se začali naši političtí představitelé zajímat až v době, kdy se v domovech pro seniory začali objevovat první klienti i zaměstnanci, kteří byli zasaženi příznaky této nemoci?
- Jak se mohlo stát, že v rezidentských zařízeních nebyly vůbec žádné ochranné pomůcky a zařízení neměla možnost potřebné vybavení objednat?
- Proč ani na urgence manažerů v jednotlivých domovech nebyl Plzeňský kraj schopen včas zareagovat?
- Proč si základní pravidla na opatření zajištění provozu v případě, že dojde k zasažení nemocí COVID-19 si management určoval sám dle vlastního uvážení, tedy bez pomoci státního aparátu?

Souhlasím s tím, že nikdo z nás nebyl připraven na nastalou situaci. Doufám, že si z toho vezme (nejen) státní aparát ponaučení, a v případě, že by nastala v budoucnu obdobná situace, budeme na ni lépe připraveni.

V této celosvětově vypjaté situaci patří velké poděkování všem lidem, kteří čelí nákaze v první linii, ale i všem ostatním lidem, kteří byli touto nákazou jakkoli omezeni.

## Závěr

Problematika sociální exkluze se dostává do popředí zájmu dnešní společnosti. Z tohoto důvodu jsem se touto tematikou zabývala v rámci své práce. Sociální vyloučení se netýká jen jednotlivců, ale naopak i větších skupin obyvatel, které je obtížné kategorizovat.

Cílem diplomové práce, která se nazývá „Sociální exkluze“, bylo definování charakteristických pojmů, která s tímto tématem souvisí, a zároveň analyzování situace v Městském centru sociálně rehabilitačních služeb – domov pro seniory v Domažlicích. Cílem bylo (pomocí dotazníkového šetření) zjistit, zda se cítí být tamější klienti vyloučenou skupinou společnosti.

V prvotních kapitolách teoretické části diplomové práce je charakterizováno několik pojmů, ať už se jedná o sociální vyloučení (jeho historii, typologii nebo příčiny), sociální začleňování nebo sociální politiku. Důležitým bodem je také charakteristika současné situace v České republice.

Závěr teoretické části je zaměřen na konkretizaci některých ohrožených skupin sociální exkluzí. Zvoleni byli Romové, bezdomovci a senioři.

Se seniory souvisí i druhá část diplomové práce, a to část praktická. Cílem této části bylo zjistit, do jaké míry se cítí klienti Městského centra sociálně rehabilitačních služeb – domova pro seniory v Domažlicích být plnohodnotnou součástí dnešní společnosti, a zda nemají pocit, že by mohli být exkludováni současnou populací. Dále byla zkoumána organizace práce sociálních pracovníků, kteří napomáhají klientům domova se snižováním pocitu sociálního vyloučení. V závěru práce byly doplněny návrhy a doporučení v souvislosti s výzkumnou otázkou.

Většina seniorů je odkázána na rezidenční zařízení, kde tráví poslední část svého života, proto je nutné jim sklonek života zpříjemnit a snažit se o to, aby ho prožili co nejplnohodnotněji.

## Resumé

The issue of social exclusion is coming to the forefront of the interest of today's society. That is the reason why I have been engaged in this issue in my thesis. Social exclusion is related not only to individuals, but also to larger groups of inhabitants that are, however, difficult to categorize.

The aim of my diploma thesis, named "Social exclusion", is to define the characteristic terms related to social exclusion while at the same time analyzing the situation in a social rehabilitation centre and home for elderly people in Domažlice called "Městské centrum sociálně rehabilitačních služeb - domov pro seniory v Domažlicích". Via a survey, I intended to find out whether the clients of the social rehabilitation centre and home for the elderly feel like a socially excluded group.

There are characteristics of some terms in the first chapters of the theoretical part of my diploma thesis. Those terms include for example social exclusion (its history, typology or causes), social integration or social politics. Another significant point is a description of today's situation in the Czech Republic.

The conclusion of the theoretical part of my diploma thesis specifies some of the groups that are in danger of social exclusion, such as the Romany, the homeless, and elderly people.

The second part of my diploma thesis, that is the practical part, is related to elderly people. Firstly, I aimed to find out to what extent the clients of the social rehabilitation centre in Domažlice mentioned above feel like an integral part of today's society, and more specifically, to determine whether the clients feel like they may be excluded by our society of today. Furthermore, I carried out a research on work arrangement of social workers who help those clients decrease their feeling of social exclusion. At the end of my thesis, there are attached some suggestions and recommendations connected to the research question.

Most of elderly people are totally reliant on retirement homes where they spend the rest of their lives. That is why it is necessary to make the end of their lives as pleasant as possible and to attempt to help them enjoy it to the fullest.



## Zdroje

### *Tištěné dokumenty (knihy + časopisy)*

ALLPORT, Gordon Willard. *O povaze předsudků*. Praha: Prostor, 2004. Obzor (Prostor). ISBN 80-726-0125-3.

BARŠA, Pavel. *Politická teorie multikulturalismu*. Brno: Centrum pro studium demokracie a kultury, 1999. Politologická řada. ISBN 80-85959-47-x.

DUKOVÁ, Ivana, DUKA Martin a KOHOUTOVÁ, Ivanka. *Sociální politika: učebnice pro obor sociální činnost*. Praha: Grada, 2013. ISBN 978-80-247-3880-2.

HAYCOCK, Kate. *Shelter*. Hove: Wayland, 1993. Human rights. ISBN 0-7502-0641-1, s. 8.

HRADECKÁ, Vlastimila a HRADECKÝ, Ilja. *Bezdomovství - extrémní vyloučení*. Praha: Naděje, 1996. ISBN 80-902292-0-4.

KAJANOVÁ, Alena. *Sociální determinanty zdraví vybraných romských komunit*. České Budějovice, 2009. Disertační práce. Jihočeská univerzita v Českých Budějovicích, Zdravotně sociální fakulta.

KAŠPAROVÁ, Irena. *Politika romství - romská politika*. Praha: Sociologické nakladatelství (SLON), 2014. Sociologické aktuality. ISBN 978-80-7419-157-2

KELLER, Jan. *Exkluze jako sociální problém a jako otázka metodologická*. Ostrava: Ostravská univerzita v Ostravě, 2014. ISBN 978-80-7464-490-0.

KLIMENT, Pavel a DOČEKAL, Vít. *Pohled na bezdomovství v České republice*. Olomouc: Univerzita Palackého v Olomouci, 2016. ISBN 978-80-244-5007-0.

KOTOUS, Jan - MUNKOVÁ, Gabriela - ŠTEFKO, Martin. *Obecné otázky sociální politiky*. Praha: Ústav státu a práva AV ČR, 2013. ISBN 978-80-87439-08-1.

KOTÝNKOVÁ, Magdalena. *Sociální ochrana chudých v České republice*. Praha: Oeconomica, 2007. ISBN 978-80-245-1302-7.

KREBS, Vojtěch a DURDISOVÁ, Jaroslava. *Sociální politika*. Praha: Codex Bohemia, 1997-. ISBN 80-86395-33-2.

MACEK, Josef. *Základy sociální politiky*. Praha: nákladem Ústředního dělnického knihkupectví a nakladatelství (Ant. Svěcený), 1925.

MAREK, Jakub, STRNAD, Aleš a HOTOVCOVÁ, Lucie. *Bezdomovectví: v kontextu ambulantních sociálních služeb*. Praha: Portál, 2012. ISBN 978-80-262-0090-1.

MAREŠ, Petr. *Faktory sociálního vyloučení*. Praha: VÚPSV, výzkumné centrum Brno, 2006. ISBN 80-87007-15-8.

MAREŠ, Petr, HORÁKOVÁ, Markéta a RÁKOCZYOVÁ, Miroslava. *Sociální exkluze na lokální úrovni*. Praha: VÚPSV, 2008. ISBN 978-80-7416-014-1.

MAREŠ, Petr, SIROVÁTKA, Tomáš. 2008. „Sociální vyloučení (exkluze) a sociální začlenování (inkluzie) – koncepty, diskurz, agenda.“ *Sociologický časopis / Czech Sociological Review* 44 (2).

MATOUŠEK, Oldřich, KŘIŠŤAN, Alois, ed. *Encyklopedie sociální práce*. Praha: Portál, 2013. ISBN 978-80-262-0366-7.

PERCY-SMITH, Janie. *Policy responses to social exclusion*. Philadelphia, PA: Open University Press, c2000. ISBN 0335204732.

ROOM, Graham. *Beyond the threshold: the measurement and analysis of social exclusion*. Bristol: The Policy Press, 1995. ISBN 978-1861340030.

SEDLÁKOVÁ, L.: Proměny hranic v moderní společnosti: od marginality k marginalizaci, od inkluzivní k exkluzivní společnosti. In Sirovátka, T. (eds., 2002): *Menšiny a marginalizované skupiny v České republice*, Brno, Nakladatelství Georgetown.

SCHEU, Harald Christian. *Ochrana národnostních menšin podle mezinárodního práva*. Praha: Karolinum, 1998. ISBN 80-7184-632-5.

SIROVÁTKA, Tomáš, ed. *Menšiny a marginalizované skupiny v České republice*. Brno: Masarykova univerzita, 2002. Rubikon (Masarykova univerzita). ISBN 80-210-2791-6.

ŠTĚCHOVÁ, Markéta, LUPTÁKOVÁ, Marina, KOPOLDOVÁ, Bedřiška, ed. *Bezdomovectví a bezdomovci z pohledu kriminologie: závěrečná zpráva*. Praha: Institut pro kriminologii a sociální prevenci, 2008. Studie (Institut pro kriminologii a sociální prevenci). ISBN 978-80-7338-069-4.

ŠŤASTNÁ, Jaroslava. *Když se řekne komunitní práce*. Praha: Univerzita Karlova v Praze, nakladatelství Karolinum, 2016. ISBN 978-80-246-3356-5.

SÝKORA, Luděk. *Rezidenční segregace*. Praha: Univerzita Karlova v Praze, Přírodovědecká fakulta, 2010. ISBN 978-80-86561-34-9.

TOMEŠ, Igor. *Sociální politika: teorie a mezinárodní zkušenost: výběr z přednášek přednesených na Filozofické fakultě Univerzity Karlovy*. Praha: Sociopress, 1996. Sešity pro sociální politiku (Socioklub). ISBN 80-902260-0-0.

TOUŠEK, Ladislav, WALACH Václav, KUPKA, Petr, et al. *Labyrintem zločinu a chudoby: kriminalita a viktimizace v sociálně vyloučených lokalitách*. Brno: Doplněk, 2018. Společensko-ekologická edice. ISBN 978-80-7239-340-4.

TICHÝ., Michal. *Práce se sociálně neadaptovanými klienty*. Ostrava: Ostravská univerzita v Ostravě, Pedagogická fakulta, 2007. ISBN 978-80-7368-310-8, s. 69-70.

URBANOVÁ, Eliška. *Domov pro seniory, adaptační proces a finanční dostupnost pobytu z pohledu klientů*. Plzeň, 2018, 61. Bakalářská práce. Západočeská univerzita v Plzni, Fakulta právnická, Katedra veřejné správy. Vedoucí práce Mgr. Helena Sequensová.

### ***Elektronické zdroje***

Cultural Exclusion and Civil Society. *The Pontifical Academy of Social Sciences* [online]. Ana Marta Gonzáles, 2017 [cit. 2020-02-13]. Dostupné z: <http://www.pass.va/content/scienze-sociali/en/publications/acta/participatory-society/gonzalez.html>

DRÁPALOVÁ, Kristýna. Fenomén sociálního vyloučení a způsoby jeho řešení v České republice. [online]. Brno, 2018 [cit. 2020-02-12]. Dostupné z: <<https://theses.cz/id/rdw815/>>. Diplomová práce. Masarykova univerzita, Fakulta sociálních studií. Vedoucí práce doc. PhDr. Tomáš Katrňák, Ph.D.

DUNDAR ARAVACIK, Esra. Social Policy and the Welfare State. AÇIKGÖZ, Bernur, ed. *Public Economics and Finance* [online]. IntechOpen, 2019, 2019-10-23 [cit. 2020-02-19]. DOI: 10.5772/intechopen.82372. ISBN 978-1-78984-794-9. Dostupné z: <https://www.intechopen.com/books/public-economics-and-finance/social-policy-and-the-welfare-state>.

DVOŘÁČKOVÁ, Dagmar. Specifické faktory ovlivňující sociální exkluzi seniorů žijících v domácím prostředí. *Aktuální otázky sociální politiky - teorie a praxe* [online]. 2014, 2014 (Vol 9 No 2), 14 [cit. 2020-03-04]. Dostupné z: [https://dk.upce.cz/bitstream/handle/10195/58636/DvorackovaD\\_SpecifickeFaktory\\_2014.pdf?sequence=1](https://dk.upce.cz/bitstream/handle/10195/58636/DvorackovaD_SpecifickeFaktory_2014.pdf?sequence=1)

DVOŘÁK, Milan. Právní definice seniora stále chybí. *Seniori České republiky*, z. s. [online]. Milan Dvořák, 2018 [cit. 2020-03-04]. Dostupné z: <https://senioricr.cz/pravni-definice-seniora-dosud-chybi/>

GAC SPOL. S R. O., 2015. Analýza sociálně vyloučených lokalit v ČR. Praha: GAC spol. s r. o. Dostupné z: <https://www.gac.cz/cz/nase-prace/aktualni-zakazky>.

Historie Úřadu práce ČR. *MPSV* [online]. Praha: MPSV [cit. 2020-02-20]. Dostupné z: <https://www.uradprace.cz/web/cz/historie>

HOLÁ, Michaela. Propad na okraj společnosti - bezdomovectví. *Zdravě.cz* [online]. 2010 [cit. 2020-03-02]. Dostupné z: <https://handicapovani.zdrave.cz/propad-na-okraj-spolecnosti-bezdomovectvi/>

Jak se vyvíjel pojem "menšina." *Britské listy* [online]. Karolína Adamová, Ladislav Křížkovský, 2002 [cit. 2020-03-01]. Dostupné z: <https://legacy.blisty.cz/art/10842.html>

KNEALE, Dylan. Is social exclusion still important for older people? *International Longevity Centre UK* [online]. UK: Dylan Kneale, 2012 [cit. 2020-03-04]. Dostupné z: [http://library.bsl.org.au/jspui/bitstream/1/3316/1/Is\\_social\\_exclusion\\_still\\_important\\_for\\_older\\_people\\_ILCUKSept2012.pdf](http://library.bsl.org.au/jspui/bitstream/1/3316/1/Is_social_exclusion_still_important_for_older_people_ILCUKSept2012.pdf)

KRIŠTOF, Roman. Sociální politika v české republice ve vztahu k sociálně vyloučeným. *POLIS - Podpora nediskriminačních politik měst* [online]. [cit. 2020-02-20]. Dostupné z: [http://www.epolis.cz/download/pdf/materials\\_78\\_1.pdf](http://www.epolis.cz/download/pdf/materials_78_1.pdf).

Ministerstvo práce a sociálních věcí. 2009. 2010 – Evropský rok boje proti chudobě a sociálnímu vyloučení. Praha: MPSV ČR. Dostupné z: <https://www.mpsv.cz/web/cz/-/evropsky-rok-boje-proti-chudobe-a-socialnimu-vyloucení-konci-vystupy-nabidnou-voditko-pro-dalsi-obdobi>.

Social exclusion. *World Health Organization* [online]. Švýcarsko: WHO, 2008 [cit. 2020-02-11]. Dostupné z: [https://www.who.int/social\\_determinants/themes/socialexclusion/en/](https://www.who.int/social_determinants/themes/socialexclusion/en/)

Sociální začleňování. *Ministerstvo práce a sociálních věcí* [online]. Praha: MPSV [cit. 2020-03-07]. Dostupné z: <https://www.mpsv.cz/socialni-zaclenovani>

Strategie přípravy na stárnutí společnosti 2019-2025. *Ministerstvo práce a sociálních věcí* [online]. Praha: MPSV, 2019 [cit. 2020-03-04]. Dostupné z: [http://amsp.cz/wp-content/uploads/2019/08/Strategie-p%C5%99%C3%ADpravy-na-st%C3%A1rnut%C3%AD-spole%C4%8Dnosti-2019-2025-ma\\_ALBSBADJYUA2.pdf](http://amsp.cz/wp-content/uploads/2019/08/Strategie-p%C5%99%C3%ADpravy-na-st%C3%A1rnut%C3%AD-spole%C4%8Dnosti-2019-2025-ma_ALBSBADJYUA2.pdf)

Strategie vzdělávací politiky České republiky do roku 2020. *Ministerstvo školství, mládeže a tělovýchovy* [online]. Praha: Ministerstvo školství, mládeže a tělovýchovy, 2014 [cit. 2020-02-17]. Dostupné z: [http://www.vzdelavani2020.cz/images\\_obsah/dokumenty/strategie-2020\\_web.pdf](http://www.vzdelavani2020.cz/images_obsah/dokumenty/strategie-2020_web.pdf)

*The multi-dimensional analysis of social exclusion* [online]. Spojené království, 2007 [cit. 2020-02-11]. Dostupné z: <https://dera.ioe.ac.uk/6853/1/multidimensional.pdf>. University of Bristol.

TOUŠEK, Ladislav. Sociální vyloučení a prostorová segregace. *AntropoWebzin* [online]. 2007 [cit. 2020-02-15]. Dostupné z: <http://www.antropoweb.cz/cs/socialni-vyloucení-a-prostorova-segregace>.

TOPINKA, Daniel a KLIMENT, Pavel. *Podoba závislosti v sociálně vyloučených lokalitách: případová studie města Přerov* [online]. Prešov: Občanské sdružení potenciál. Prešov: Marek Lukáč, Branislav Frk, 2010. *Chudoba a sociálne vylúčenie jako problém súčasnosti. Vývoj a trendy*. [cit. 2020-02-13]. ISBN 978-80-969073-1-1. Dostupné z: [https://www.academia.edu/451872/Chudoba\\_a\\_soci%C3%A1lne\\_vyl%C3%BA%C4%8Denie\\_ako\\_probl%C3%A9m\\_s%C3%BA%C4%8Dasnosti](https://www.academia.edu/451872/Chudoba_a_soci%C3%A1lne_vyl%C3%BA%C4%8Denie_ako_probl%C3%A9m_s%C3%BA%C4%8Dasnosti), s. 24-28.

Východiska strategického boje proti sociálnímu vyloučení. *Národně vzdělávací institut* [online]. Praha: Ival Gabal, Petr Víšek, 2010 [cit. 2020-02-13]. Dostupné z: [http://www.vzdelavaci-institut.info/?q=system/files/Vychodiska\\_strategie\\_boje\\_proti\\_socialnimu\\_vyloucení.pdf](http://www.vzdelavaci-institut.info/?q=system/files/Vychodiska_strategie_boje_proti_socialnimu_vyloucení.pdf)

Zpráva o stavu romských komunit v České republice. *Vláda České republiky* [online]. Praha: Vláda ČR, 2004 [cit. 2020-03-01]. Dostupné z: <https://www.vlada.cz/scripts/detail.php?id=7721>

### ***Zákony***

Zákon č. 273/2001 Sb., o právech příslušníků národnostních menšin a o změně některých zákonů

Zákon č. 108/2006 Sb., o sociálních službách

Zákon č. 110/2006 Sb., o životním a existenčním minimu

Zákon č. 111/2006 Sb., o pomoci v hmotné nouzi

## Seznam tabulek

Tabulka 1 - Vyhodnocení otázky: „Jak dlouho jste klienty Městského centra sociálně rehabilitačních služeb - domova pro seniory v Domažlicích?“ .....	49
Tabulka 2 - Vyhodnocení otázky: „Zúčastňujete se aktivit a akcí pořádaných v zařízení?“ .....	49
Tabulka 3 - Vyhodnocení otázky: „Máte pocit, že se Váš život po příchodu do zařízení zásadním způsobem změnil?“ .....	50
Tabulka 4 - Vyhodnocení otázky: „V případě, že jste v předchozí otázce odpověděl/a ANO, uveďte, prosím, jakým způsobem se Váš život změnil?“ .....	50
Tabulka 5 - Vyhodnocení otázky: „Vyhovuje Vám program aktivit, které pro Vás připravují zaměstnanci Městského centra?“ .....	51
Tabulka 6 - Vyhodnocení otázky: „Které aktivity pořádané zařízením Vám nejvíce vyhovují?“ .....	51
Tabulka 7 - Vyhodnocení otázky: „Myslíte si, že Vám sociální pracovníci zařízení dokáží pomoci s Vašimi problémy?“ .....	52
Tabulka 8 - Vyhodnocení otázky: „S jakými problémy se nejčastěji obracíte na zaměstnance/sociální pracovníky?“ .....	52
Tabulka 9 - Vyhodnocení otázky: „Jak často Vás navštěvuje rodina?“ .....	53
Tabulka 10 - Vyhodnocení otázky: „Setkáváte se i se svými přáteli, kteří nejsou klienty stejného zařízení jako Vy, a se kterými jste se vídali v době před nástupem do domova?“ .....	53
Tabulka 11 - Vyhodnocení otázky: „V případě, že jste v předchozí otázce odpověděl/a ANO, uveďte, prosím, jak často se navštěvujete?“ .....	54

## Seznam grafů

Graf 1 - Zkoumaný vzorek v závislosti na pohlaví.....	47
Graf 2 - Zkoumaný vzorek v závislosti na věku.....	48
Graf 3 - Dosavadní délka pobytu klientů v zařízení.....	55
Graf 4 - Zúčastňují se klienti aktivit a akcí pořádaných v zařízení?.....	56
Graf 5 - Změnil se klientům život po nástupu do zařízení?.....	57
Graf 6 - Forma změny života respondentů v zařízení.....	58
Graf 7 - Vyhovuje klientům program aktivit vytvořený zaměstnanci?.....	59
Graf 8 - Nejnavštěvovanější aktivity.....	60
Graf 9 - Využívají senioři pomoci sociálních pracovníků?.....	61
Graf 10 - V jakých situacích využívají senioři pomoc zaměstnanců Městského centra? .....	62
Graf 11 - Jak často navštěvuje klienty jejich rodina?.....	63
Graf 12 - Vídají se klienti se svými přáteli, kteří nežijí ve stejném zařízení?.....	64
Graf 13 - Jak často se navštěvují klienti se svými přáteli?.....	65



## Přílohová část

Dotazník k praktické části diplomové práce:

### Pohlaví

- muž
- žena

### Věk

- mladší 65 let
- 66 – 75 let
- 76 – 85 let
- starší 85 let

1. Jak dlouho jste klienty Městského centra sociálně rehabilitačních služeb – domova pro seniory v Domažlicích?

- 0 – 3 roky
- 3 – 6 let
- 6 – 10 let
- více než 10 let

2. Zúčastňujete se aktivit a akcí pořádaných v zařízení?

- ANO
- NE
- OBČAS

3. Máte pocit, že se Váš život po příchodu do zařízení zásadním způsobem změnil?

- ANO
- NE

4. V případě, že jste v předchozí otázce odpověděl/a ANO, uveďte, prosím, jakým způsobem se Váš život změnil:

- pozitivně (kladně)
- negativně (záporně)

5. Vyhovuje Vám program aktivit, které pro Vás připravují zaměstnanci Městského centra?

- ANO
- NE

6. Které aktivity pořádané zařízením Vám nejvíce vyhovují? (lze zvolit více možností)

- přednášky
- besedy
- koncerty
- výlety
- aktivní pohybové formy (cvičení, jóga, overbally)
- trénink paměti
- tématické akce (Masopust, vánoční posezení, Mikulášská besídka)
- žádné z uvedených možností nevyužívám

7. Myslíte si, že Vám sociální pracovníci zařízení dokáží pomoci s Vašimi problémy?

- ANO
- NE
- částečně

8. S jakými problémy se nejčastěji obracíte na zaměstnance/sociálními pracovníky? (lze zvolit více možností)

- jednání s úřady
- žádosti o příspěvky (na péči, na mobilitu, aj.)
- vyzvedávání/odesílání pošty
- osobní záležitosti
- nevyužívám

9. Jak často Vás navštěvuje rodina?

- pravidelně každý týden
- alespoň jednou v měsíci
- méně než jednou měsíčně
- vůbec

10. Setkáváte se i se svými přáteli, kteří nejsou klienty stejného zařízení jako Vy, a se kterými jste se vídali v době před nástupem do domova?

- ANO
- NE

11. V případě, že jste v předchozí otázce odpověděl/a ANO, uveďte, prosím, jak často se navštěvujete:

- pravidelně každý týden
- alespoň jednou v měsíci
- méně než jednou měsíčně
- příležitostně