



ΠΑΝΕΠΙΣΤΗΜΙΟ  
ΠΑΤΡΩΝ  
UNIVERSITY OF PATRAS

ΑΝΟΙΚΤΑ ακαδημαϊκά  
μαθήματα ΠΠ

# Αγροτική Οικονομία

Ενότητα 1: Εισαγωγή

Κοντογεώργος Αχιλλέας

Σχολή Οργάνωσης και Διοίκησης Επιχειρήσεων

Τμήμα Διοίκησης Επιχειρήσεων Αγροτικών  
Προϊόντων & Τροφίμων (Δ.Ε.Α.Π.Τ.)



# Σκοποί ενότητας

- Σκοπός της ενότητας είναι να παρουσιάσει τον ορισμό της αγροτικής οικονομίας και να δείξει την διαφορετικότητα της σε σχέση με άλλους τομείς της οικονομικής δραστηριότητας.
- Σ' αυτή την κατεύθυνση παρουσιάζει το αντικείμενο της αγροτικής οικονομίας, δίνει το πλαίσιο της αγροτικής απασχόλησης και παρουσιάζει τους λόγους για τους οποίους είναι απαραίτητη η ενασχόληση με το αντικείμενο της αγροτικής οικονομίας.
- Επιπλέον γίνεται μια σύντομη παρουσίαση για τη σημαντικότητα της αγροτικής δραστηριότητας στην Ελλάδα με την παράθεση των βασικών μεγεθών του αγροτικού τομέα στη χώρα.
- Τέλος, γίνεται μια σύντομη παρουσίαση των αλλαγών που έχουν συμβεί στην ελληνική γεωργία με τη είσοδο της χώρας στην Ευρωπαϊκή Ένωση, τις μεταβολές των Γεωργό-Οικονομικών Μεγεθών και την παρουσίαση των διαρθρωτικών προβλημάτων της Ελληνικής Γεωργίας.



# Περιεχόμενα ενότητας

- Αγροτική Οικονομία - Ορισμός
- Λόγοι ενασχόλησης με την Αγροτική Οικονομία
- Το Πλαίσιο της Αγροτικής Απασχόλησης
- Ο αγροτικός τομέας ως οικονομική και παραγωγική δραστηριότητα στην Ελλάδα:
  - Βασικά μεγέθη αγροτικού τομέα
- Αλλαγές Αγροτικής Οικονομίας των τελευταίων ετών
  - Η Ελληνική γεωργία στην Ε.Ε.
  - Διαρθρωτικά προβλήματα της Ελληνικής γεωργίας
  - Μεταβολές Γεωργό-Οικονομικών Μεγεθών

Χρήση Διατάξεων



# Αγροτική Οικονομία

- Η έννοια χρησιμοποιείται για να εκφράσει τον παραγωγικό τομέα που ασχολείται με την παραγωγή αγροτικών προϊόντων (πρωτογενή προϊόντα \*)
- Τι είναι τα **ΟΙΚΟΝΟΜΙΚΑ ΑΓΑΘΑ**?
- Είναι τα πρωτογενή προϊόντα **ΟΙΚΟΝΟΜΙΚΑ ΑΓΑΘΑ**;



# Αγροτική Οικονομία

- Είναι τα πρωτογενή προϊόντα **ΟΙΚΟΝΟΜΙΚΑ ΑΓΑΘΑ**;



# Αγροτική Οικονομία





# Αγροτική Οικονομία

- Ο αγροτικός τομέας ως οικονομικός κλάδος, είναι παραγωγός χρήσιμων αγαθών, τα οποία:
  - προσφέρει στην κοινωνία με την ευρεία έννοια,
  - δημιουργεί απασχόληση,
  - δημιουργεί εισόδημα και δημιουργεί πλούτο,
  - συνεισφέρει στο κράτος.
- Χρησιμοποιεί τους παραγωγικούς συντελεστές με τη μεγαλύτερη δυνατή **αποτελεσματικότητα**.

Η αποτελεσματικότητα δείχνει την αποδοτική χρήση των διαθέσιμων πόρων του αγροτικού τομέα, ώστε να ικανοποιήσει τις ανάγκες και τις επιθυμίες όλων των μελών της κοινωνίας.







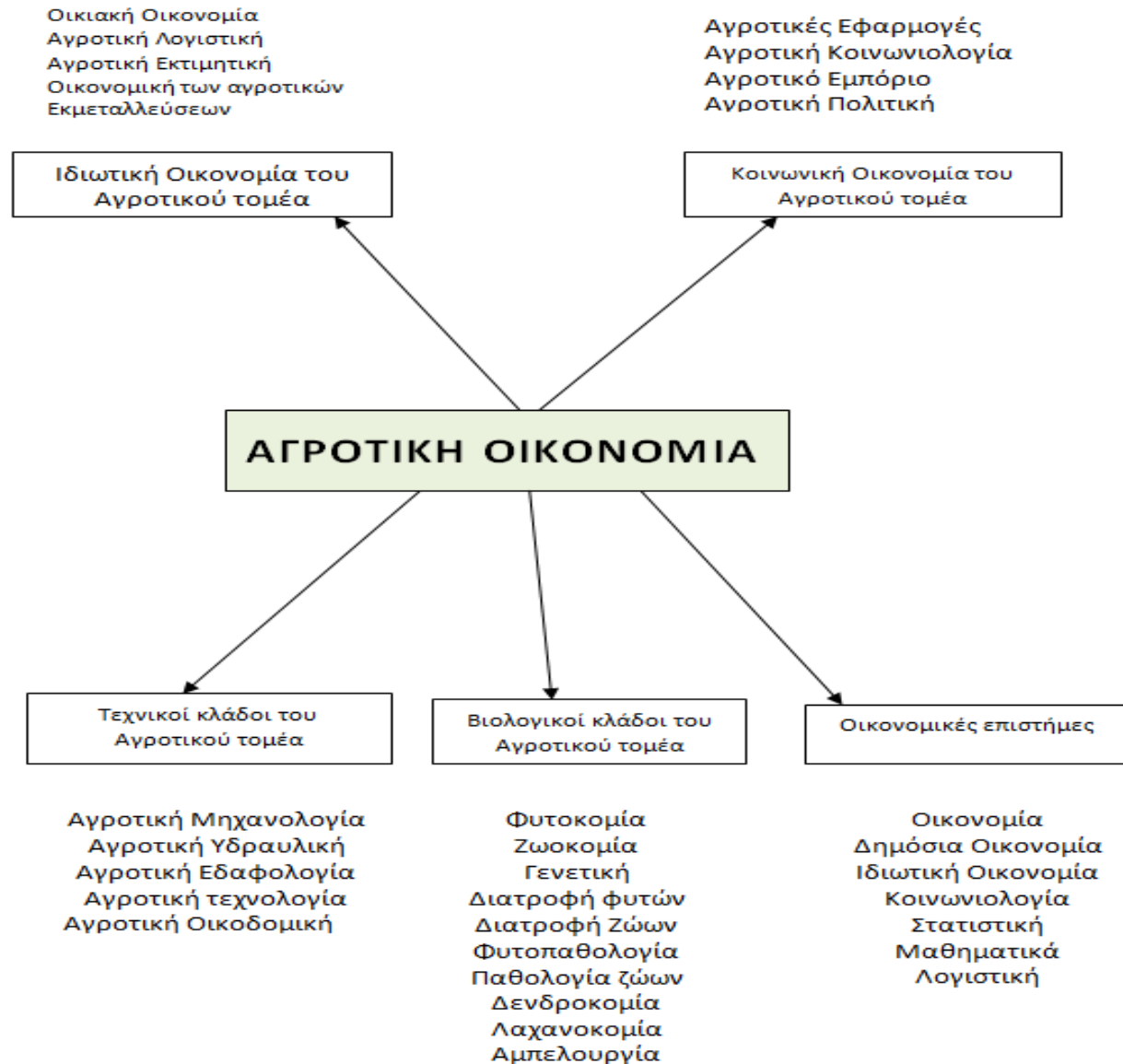
# Αγροτική Οικονομία

- Η διαδικασία της αγροτικής παραγωγή είναι ένας συνδυασμός οικονομικής οργάνωσης, συντελεστών παραγωγής, βιολογικών παραγόντων και κλιματικών συνθηκών που συμμετέχουν σε ολόκληρη τη διαδικασία της παραγωγής.
- Έτσι η οικονομική μελέτη αυτής της μορφής της παραγωγής είναι δύσκολη έως αδύνατη αν δεν υπάρχουν γνώσεις βιολογικών επιστημών και όχι μόνο ...



# Αγροτική Οικονομία

Βασικές επιστήμες που υποστηρίζουν την Αγροτική Οικονομία



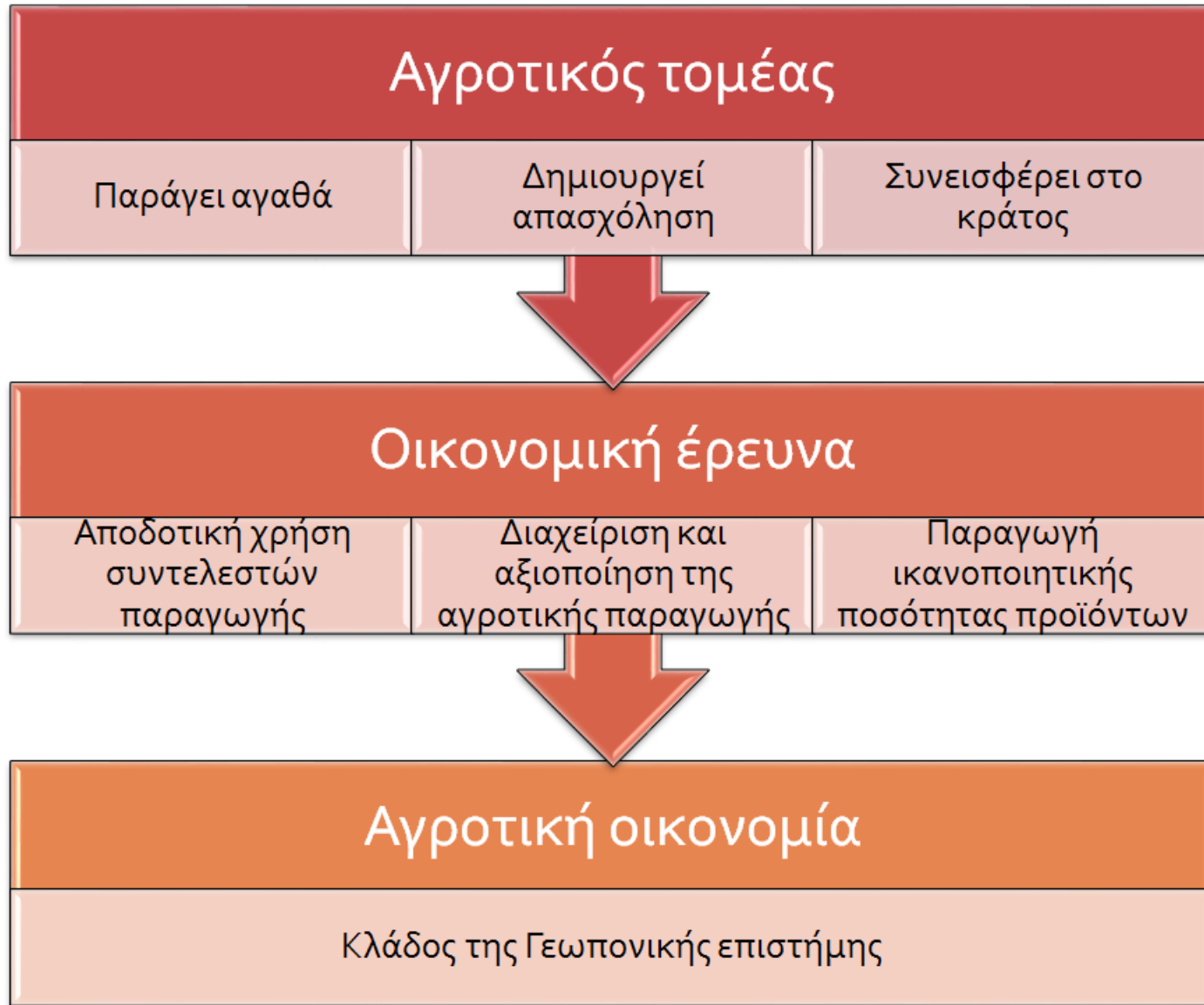


# Αγροτική Οικονομία-Ορισμός

- Η Αγροτική Οικονομία είναι ο κλάδος της Γεωπονικής Επιστήμης, ο οποίος ασχολείται:
  - με την οικονομική έρευνα των αγροτικών εκμεταλλεύσεων
  - την έρευνα χρήσης των διαθέσιμων συντελεστών παραγωγής
  - τη διαπίστωση οικονομικών προβλημάτων στην παραγωγική διαδικασία
  - το σχεδιασμό της αγροτικής παραγωγής σε μια αγροτική εκμετάλλευση, ως οικονομικής μονάδας
  - με κύριο στόχο την εξασφάλιση της άριστης απόδοσης αυτής.



# Αγροτική Οικονομία



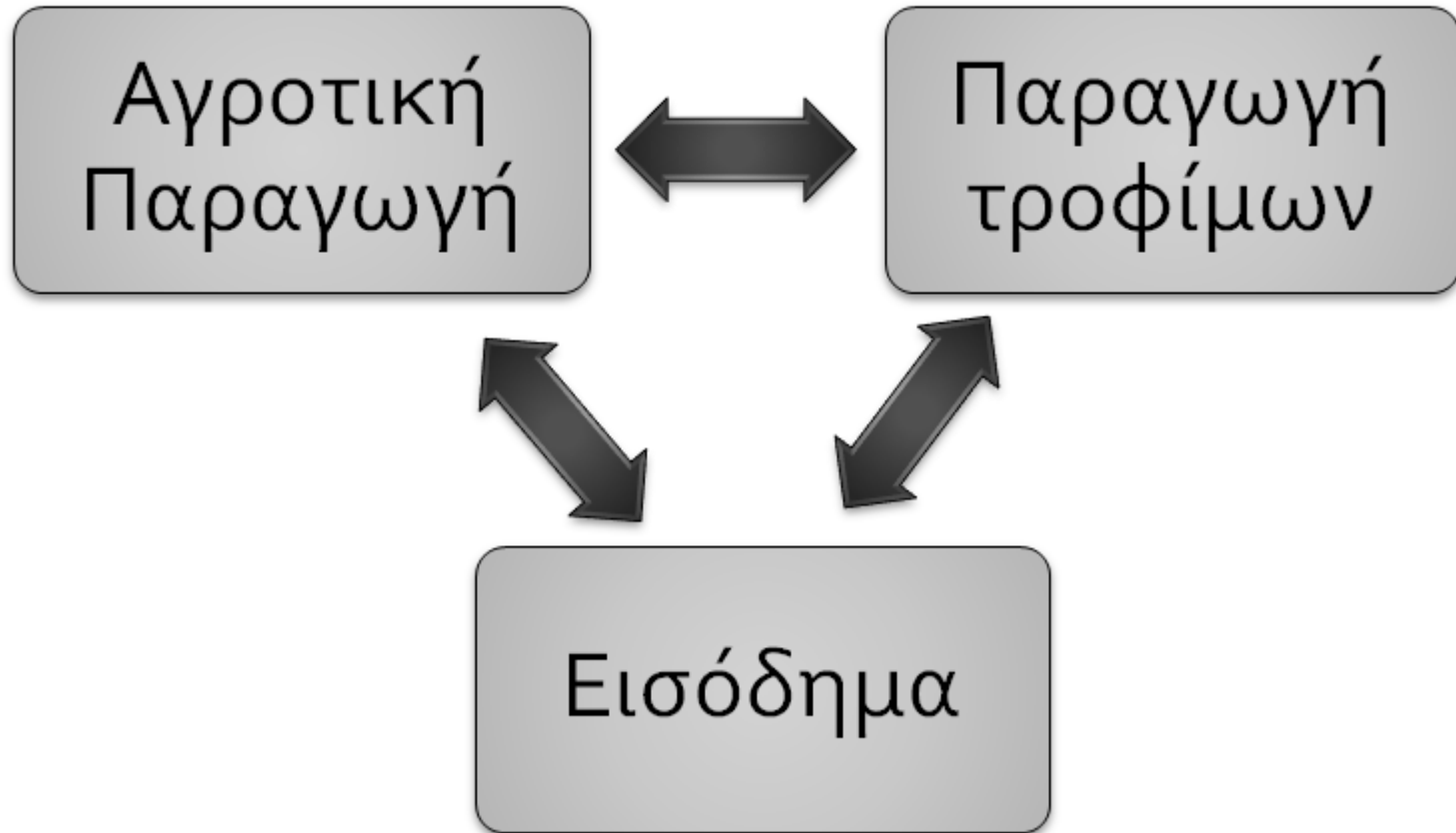


# Λόγοι ενασχόλησης με την Αγροτική Οικονομία

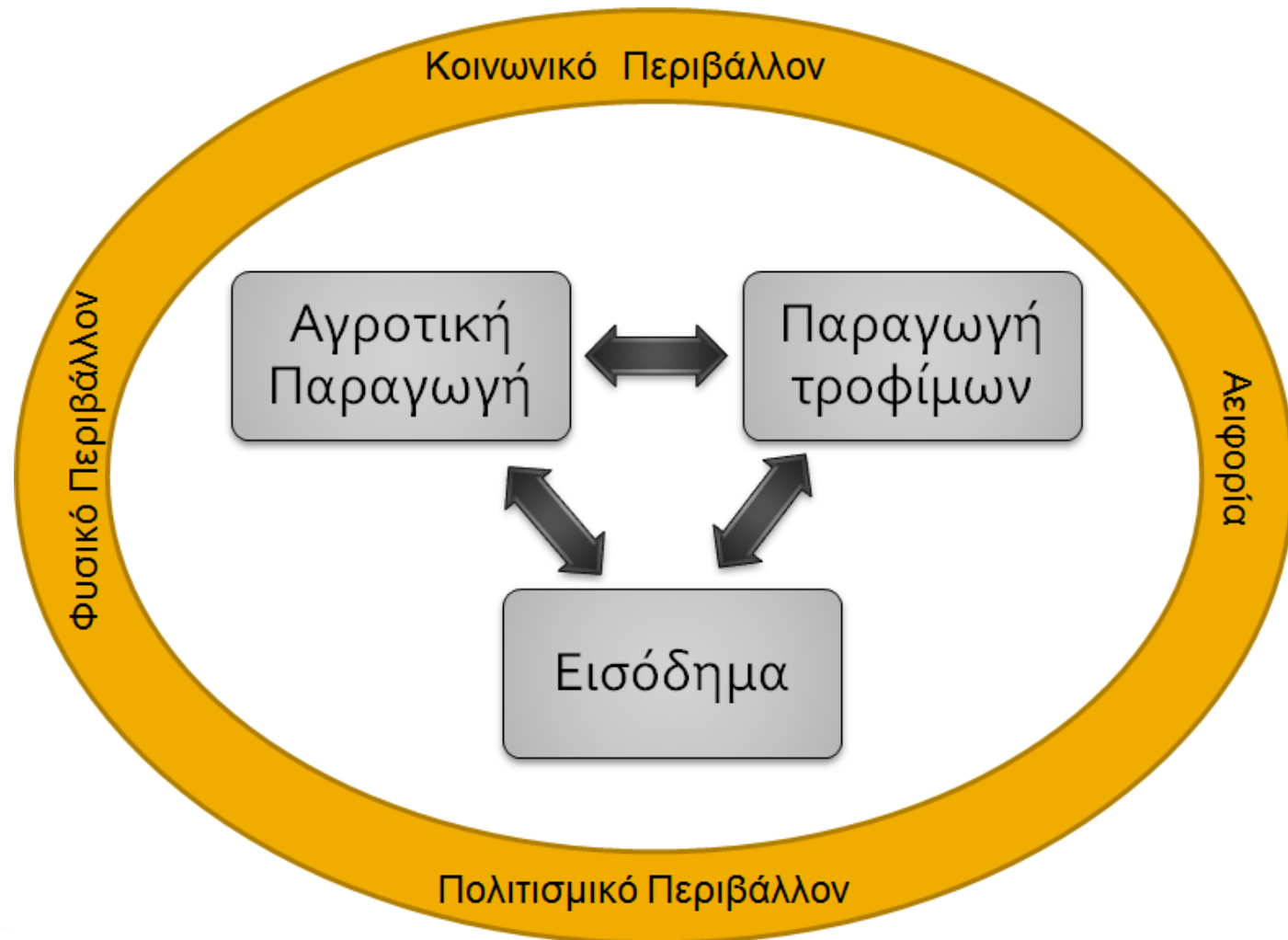
- Οι αγρότες αποτελούν τον πρώτο κρίκο στην τροφική αλυσίδα αφού παράγουν τα πρωτογενή αγροτικά προϊόντα
- Πολλά προβλήματα για τον συγκεκριμένο τομέα που προέρχονται από τις πολιτικές που έχουν εφαρμοστεί π.χ. Κοινή Αγροτική Πολιτική (ΚΑΠ) στην Ευρώπη και την Ελλάδα
- Λόγω της πολυπλοκότητας του επαγγέλματός τους, οι αγρότες, γεωργοί και κτηνοτρόφοι, υποχρεώνονται να παίζουν πολλούς ρόλους. Π.χ. η διαχείριση των φυσικών πόρων
- Για τους περισσότερους, η αγροτική απασχόληση είναι και τρόπος ζωής αλλά και πρωταρχική πηγή εισοδήματος



# Το Πλαίσιο της Αγροτικής Απασχόλησης



# Το Πλαίσιο της Αγροτικής Απασχόλησης





# Λόγοι ενασχόλησης με την Αγροτική Οικονομία

- Ο αγροτικός τομέας είναι μια σημαντική οικονομική και παραγωγική δραστηριότητα
- Έντονες αλλαγές τα τελευταία χρόνια
  - Η ελληνική γεωργία στην Ε.Ε
  - Διαρθρωτικά προβλήματα της ελληνικής γεωργίας
  - Δομικές αλλαγές στην ελληνική γεωργία
  - Αλλαγές στα γεωργοοικονομικά μεγέθη
- Διαφέρει από τους άλλους τομείς οικονομικής δραστηριότητας
- Έχει επιπτώσεις στους άλλους τομείς της οικονομίας





# Λόγοι ενασχόλησης με την Αγροτική Οικονομία

- Προστασία του φυσικού περιβάλλοντος και του τοπίου, όπως και η διατήρηση της αγροτικής κληρονομιάς
- Ο αγροτικός τομέας δεν είναι μόνο τομέας παραγωγής υλικών αγαθών αλλά και άυλων, σημαντικών για την κοινωνική, οικονομική και πολιτισμική συνέχεια αγροτικών περιοχών και όχι μόνο
- Η ύπαρξή του συμβάλλει:
  - στη διατήρηση της φυσιογνωμίας της υπαίθρου
  - στη διατήρηση του κοινωνικού ιστού
  - αποτρέπει την πληθυσμιακή απογύμνωση των απομονωμένων περιφερειών της Ευρώπης



# Λόγοι ενασχόλησης με την Αγροτική Οικονομία





# Ο αγροτικός τομέας ως οικονομική και παραγωγική δραστηριότητα: Στην Ελλάδα

Σύντομος εισαγωγικός σχολιασμός στο γεγονός ότι...

- Ο αγροτικός τομέας είναι μια σημαντική οικονομική και παραγωγική δραστηριότητα.



# Μορφές αγροτικής πρακτικής

## Κλασική αγροτική δραστηριότητα

- Επάρκεια τροφίμων
- Εντατικοποίηση παραγωγής
- Αυξημένη αποδοτικότητα


## Προβληματική αγροτική δραστηριότητα

- Δραστηριότητα στις μειονεκτικές περιοχές

Οι καταναλωτές επέβαλαν δύο παράλληλες και διαφορετικές αγορές αγροτικών προϊόντων:

- Η μία με ακριβότερα προϊόντα ποιότητας (βιολογικά, ονομασίας προέλευσης, κλπ.)
- η άλλη με τα φθηνά προϊόντα μαζικής παραγωγής.





# Ο αγροτικός τομέας ως οικονομική και παραγωγική δραστηριότητα Στην Ελλάδα

- Ο αγροτικός τομέας της Ελλάδος και η ύπαιθρος, γενικότερα, έχουν τεράστια οικονομική, κοινωνική και πολιτισμική αξία
  - Στην ύπαιθρο ζει το 50 % του πληθυσμού
  - Στην ύπαιθρο ανήκει το 85% της γεωγραφικής έκτασής της
  - Ενώ, η αγροτική δραστηριότητα ήταν η βασική δραστηριότητα (τα τελευταία χρόνια η αγροτική οικονομία έχει παραχωρήσει τη θέση της στον τριτογενή τομέα της μεταποίησης και των υπηρεσιών)
  - Έντονες διαφορές από περιοχή σε περιοχή ανάλογα με τη γεωργική δραστηριότητα
  - Τα παραπάνω απαιτούν την ύπαρξη μιας ξεχωριστής «στρατηγικής για τη γεωργία και την ύπαιθρο»



# Βασικά μεγέθη αγροτικού τομέα

Χρήση γης	Έκταση εκατ. στρ.	%
Καλλιεργήσιμη γη	39,0	29,6
Βοσκότοποι	52,2	39,6
Δάση	29,8	22,6
Λοιπές εκτάσεις	11,0	8,2
<b>Σύνολο</b>	<b>132,0</b>	<b>100</b>

ΕΣΥΕ 2007

Είδος καλλιέργειας	Σύνολο		Αρδευ	θείσες
	Χιλ. στρ.	%	Χιλ. στρ.	%
Αροτριάες καλλιέργειες	21.300	63,1	9.465	66,3
Λαχανόκηποι	1.121	3,3	1.179	8,3
Δένδρα	10.050	29,8	3.271	22,8
Αμπέλια	1.272	3,8	367	2,6
<b>Σύνολο</b>	<b>33.743</b>	<b>100</b>	<b>14.282</b>	<b>100</b>
Αγρανάπαυση	5.699			
<b>Σύνολο</b>	<b>39.442</b>			
Διπλή καλλιέργεια	442			
<b>Καλλιεργήσιμη έκταση</b>	<b>39.000</b>			



# Βασικά μεγέθη αγροτικού τομέα

<b>Μεγέθη</b>	<b>ΕΕ-27</b>	<b>Ελλάδα</b>
Έκταση κυρίως αγροτικών περιοχών (% της συνολικής, το 2008)	57,6	82,0
Πληθυσμός κυρίως αγροτικών περιοχών (% του συνολικού, το 2008)	23,6	43,0
Χρησιμοποιούμενη γεωργική γη (σε 1000 εκτάρια, το 2011)	171 603,0	3 478,0
Αριθμός γεωργικών εκμεταλλεύσεων (σε 1000, το 2011)	11 757,0	717,0
Έκταση ανά εκμετάλλευση (σε εκτάρια, το 2011)	14,6	4,9
Σύνολο εργατικού δυναμικού εκμεταλλεύσεων (σε 1000, το 2010)	24 889,0	1 133,0
Απασχόληση κυρίως αγροτικών περιοχών (% της συνολικής, το 2008)	21,7	41,0
Αριθμός απασχολουμένων πρωτογενούς τομέα (σε 1000, το 2011)	10 761,0	507,0
Ποσοστό απασχόλησης πρωτογενούς τομέα στο σύνολο (% , το 2011)	5,0	12,4
Αξία προϊόντος γεωργικού τομέα, σε τρέχουσες τιμές (δισ €, το 2012)	405,6	10,8
Ακαθάριστη Προστιθέμενη Αξία, σε βασικές τιμές (δισ €, το 2012)	159,4	5,1
ΑΠΑ κυρίως αγροτικών περιοχών (% της συνολικής, το 2008)	17,2	34,0
Ποσοστό γεωργίας στο ΑΕΠ (% , το 2011)	1,2	2,5
Ποσοστό ΑΠΑ πρωτογενούς τομέα στην οικονομία (% , το 2011)	2,3	4,0
Μερίδιο εισαγωγών αγροτικών προϊόντων στο σύνολο (% , το 2011)	5,8	13,6
Μερίδιο εξαγωγών αγροτικών προϊόντων στο σύνολο (% , το 2011)	6,8	17,5
Εμπορικό ισοζύγιο αγροτικών προϊόντων (σε δισ €, το 2011)	6 579,6	-1,9

**Πηγή:** European Commission, Agriculture in the EU, Statistical and Economic Information, Report 2012, December 2012





# Έντονες αλλαγές της Αγροτικής Οικονομίας τα τελευταία χρόνια

- Ένας σύντομος σχολιασμός στις έντονες αλλαγές των τελευταίων ετών:
  - Η ελληνική γεωργία στην Ε.Ε.
  - Διαρθρωτικά προβλήματα της ελληνικής γεωργίας.
  - Αλλαγές στα γεωργοοικονομικά μεγέθη







# Η Ελληνική γεωργία στην Ε.Ε.

- ΚΟΙΝΗ ΑΓΡΟΤΙΚΗ ΠΟΛΙΤΙΚΗ:
  - ΕΠΙΣΤΙΤΙΣΤΙΚΗ ΑΣΦΑΛΕΙΑ,
  - ΑΓΡΟΤΙΚΟ ΠΡΟΒΛΗΜΑ,
  - ΠΟΛΙΤΙΚΗ ΕΝΙΣΧΥΣΕΩΝ ΚΑΙ ΕΠΙΔΟΤΗΣΕΩΝ
- ΟΔΗΓΗΣΕ σε ...
  - Βελτίωση του εισοδήματος και του βιοτικού επίπεδου
  - Σε ΥΠΕΡ προστατευτισμό (επιδοτήσεις, ενισχύσεις κυρίως εισοδηματικές...)
  - Απομάκρυνση από την αγορά. Δυσλειτουργία της αγοράς
  - Ο αριθμός των αγροτικών εκμεταλλεύσεων μειώθηκε, το μέσο μέγεθός τους αυξήθηκε, η παραγωγή εξειδικεύτηκε και η έξοδος από την αγροτική δραστηριότητα αυξήθηκε λόγω της εσωτερικής και εξωτερικής μετανάστευσης





# Διαρθρωτικά προβλήματα της Ελληνικής γεωργίας

- **Η Αγροτική γη:**
  - Ο μικρός και πολυτεμαχισμένος κλήρος
  - Η ανεπαρκής και μη ορθολογική αξιοποίηση των υδάτινων πόρων
  - Η ανεπαρκής αξιοποίηση και υποβάθμιση των βοσκοτόπων.
- **Η Αγροτική απασχόληση (εργασία).**
  - έλλειψη εργατικών χειρών σε περιόδους αιχμής.
  - άτομα μεγάλης ηλικίας
  - η σύνθεση των καλλιεργειών και των μορφών εκτροφής του αγροτικού τομέα απαιτεί σε κάποια χρονική περίοδο τουλάχιστον, ικανό αριθμό εργατικών χειρών
  - Περιορισμένες ευκαιρίες για εξωγεωργική απασχόληση
  - Χαμηλός συντελεστής παραγωγικότητας της εργασίας στις Αγροτικές περιοχές





# Διαρθρωτικά προβλήματα της Ελληνικής γεωργίας

- **Η τεχνολογική πρόοδος:**
  - Απαραίτητη η εφαρμογή της με σημαντικά θετικά αποτελέσματα για την ανάπτυξη της γεωργίας ,
  - Η «τεχνολογική πρόοδος» στον αγροτικό τομέα είναι πολύ ευρεία έννοια (σπόροι, λιπάσματα, Η/Υ, τηλεμετρία κλπ)
  - Η εκμηχάνιση της αγροτικής δραστηριότητας βρίσκεται σε υψηλά επίπεδα και σε πολλές περιπτώσεις ξεπερνά κατά πολύ τα ανώτερα επιτρεπτά όρια.
  - Η υποαπασχόληση των γεωργικών μηχανημάτων σημαίνει σημαντική επιβάρυνση στο κόστους παραγωγής (π.χ. γεωργικοί ελκυστήρες)



# Διαρθρωτικά προβλήματα της Ελληνικής γεωργίας

- Αγροτική γη



1. Μικρός και Πολυτεμαχισμένος αγροτικός κλήρος
2. Ανεπαρκής και μη ορθολογική αξιοποίηση υδάτινων πόρων
3. Ανεπαρκής αξιοποίησης βοσκοτόπων

- Αγροτική απασχόληση



1. Μεγάλος αγροτικός πληθυσμός
2. Μεγάλης ηλικίας
3. Έλλειψη εργατικού δυναμικού σε περιόδους αιχμής
4. Έλλειψη ευκαιριών εξω γεωργικής απασχόλησης

- Τεχνολογική πρόοδος



1. Βελτίωση αποδοτικότητας της γεωργικής παραγωγής
2. Αύξηση παραγωγής
3. Παραγωγή ποιοτικών προϊόντων
4. Υψηλές επενδύσεις
5. Μη ορθολογική χρήση (υποαπασχόληση) γεωργικών εισροών

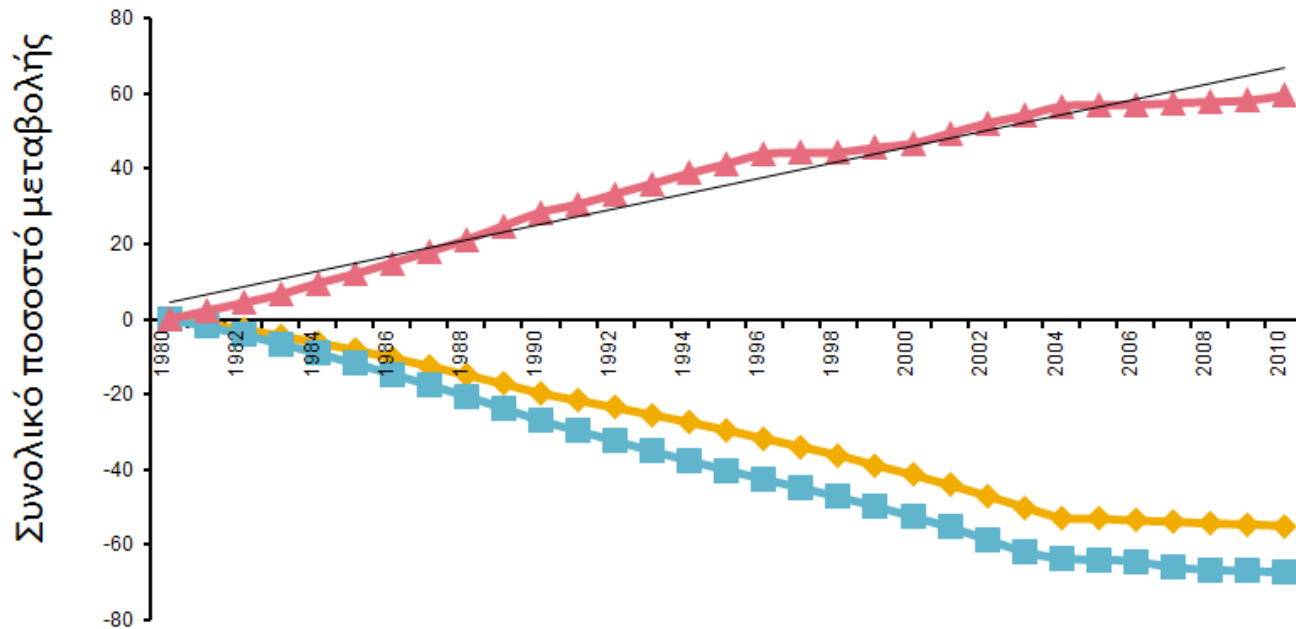


# Γεωργό-Οικονομικά Μεγέθη

- Σημαντικές δομικές αλλαγές τα τελευταία χρόνια για τον αγροτικό τομέα της Ελλάδος :
  - Μείωση του αγροτικού πληθυσμού και ιδιαίτερα του ενεργού αγροτικού πληθυσμού
  - Αλλαγή των καλλιεργειών
  - Αύξηση στο μέγεθος των γεωργικών εκμεταλλεύσεων (με βάση είτε την καλλιεργούμενη έκταση είτε την κεφαλαιακή συγκρότηση) (*από μέσο πραγματικό 48 στρμ. το 1980 στα 70 στρμ το 2010*)
  - Η συμμετοχή του ακαθάριστου αγροτικού προϊόντος στο ΑΕΠ, μειώθηκε σημαντικά (από 17% περίπου το 1980 μειώθηκε στο 4 % το 2010)



# Διαχρονικές μεταβολές στη δομή της ελληνικής γεωργίας 1980-2010



—♦— Ποσοστό μείωσης του ενεργού γεωργικού πληθυσμού

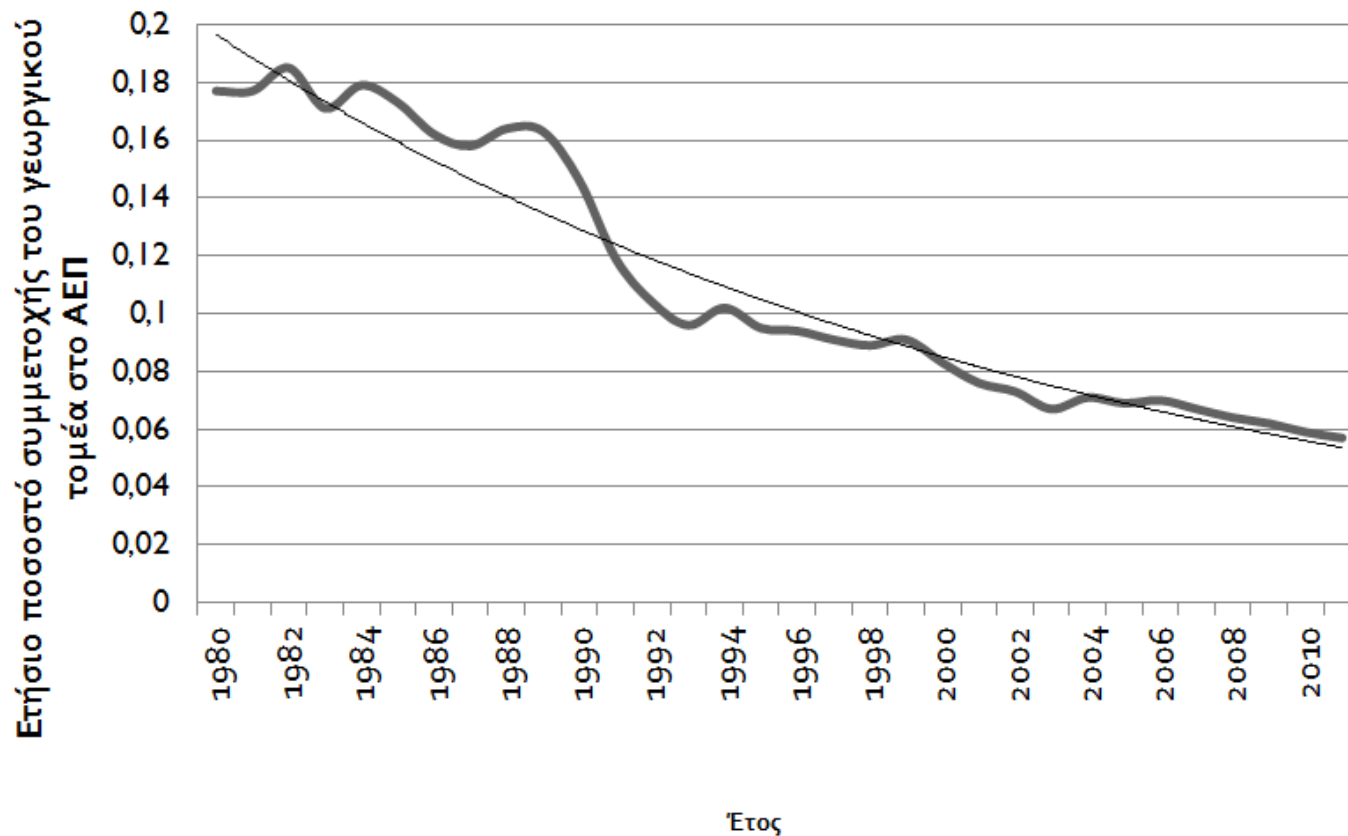
—■— Ποσοστό μείωσης του αριθμού των Γεωργικών Εκμ/σεων

—▲— Ποσοστό μεταβολής του Μεγέθους της Γεωργικής Εκμετάλλευσης

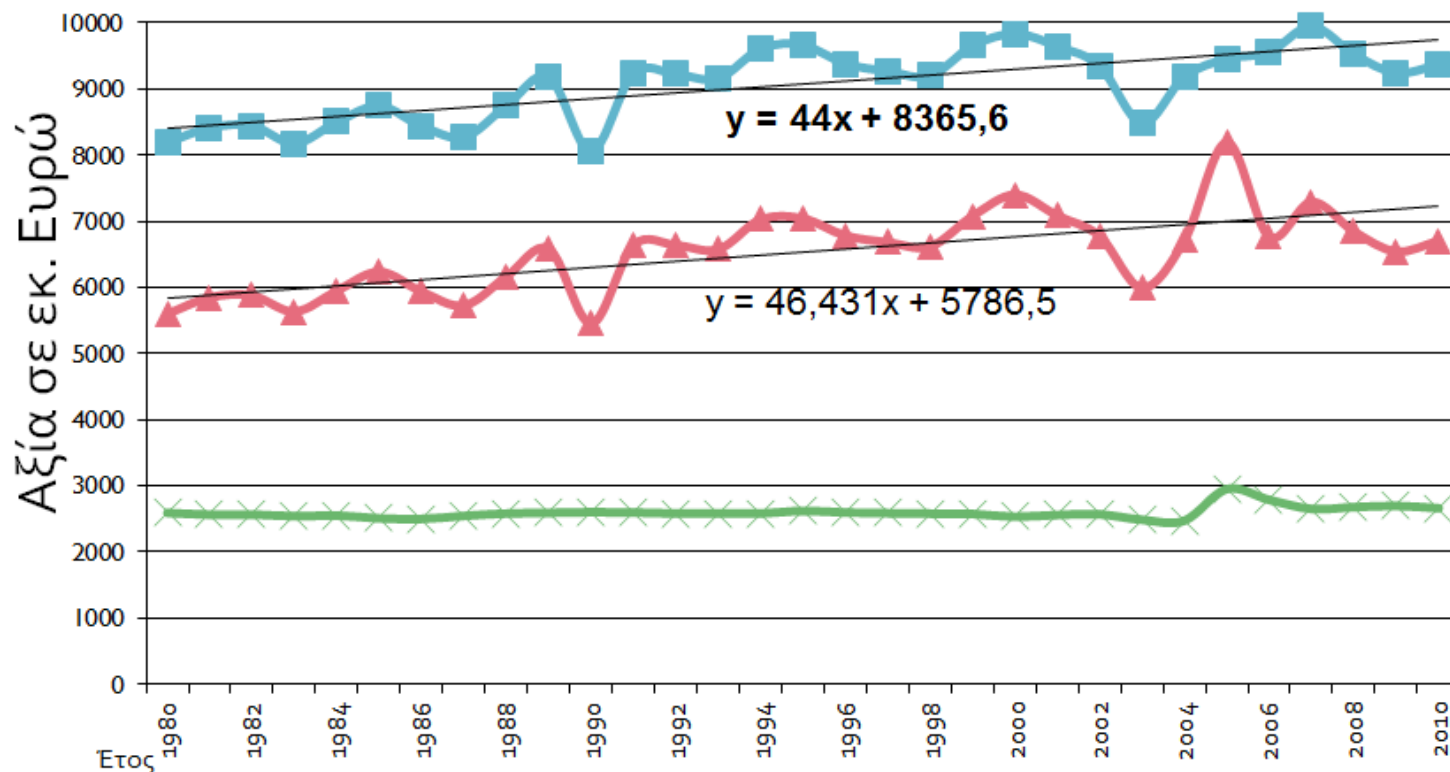
— Linear (Ποσοστό μεταβολής του Μεγέθους της Γεωργικής Εκμετάλλευσης)



# Διαχρονική μεταβολή της συμμετοχής του αγροτικού προϊόντος στο ΑΕΠ της χώρας



# Εξέλιξη της αξίας της αγροτικής παραγωγής



■ Αξία αγροτικής παραγωγής

▲ Αξία φυτικής παραγωγής

× Αξία ζωικής παραγωγής

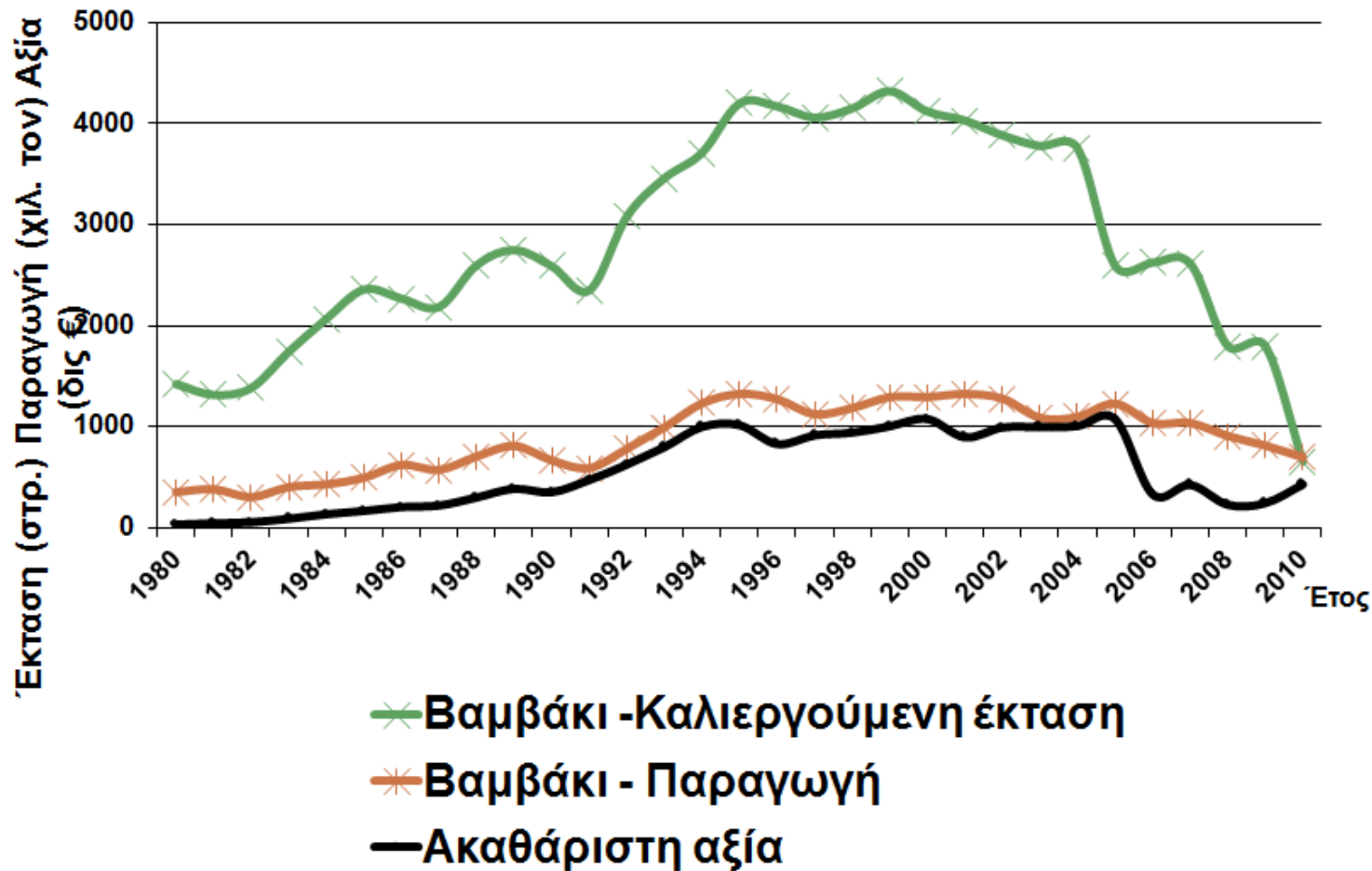
— Linear (Αξία αγροτικής παραγωγής)

— Linear (Αξία φυτικής παραγωγής)

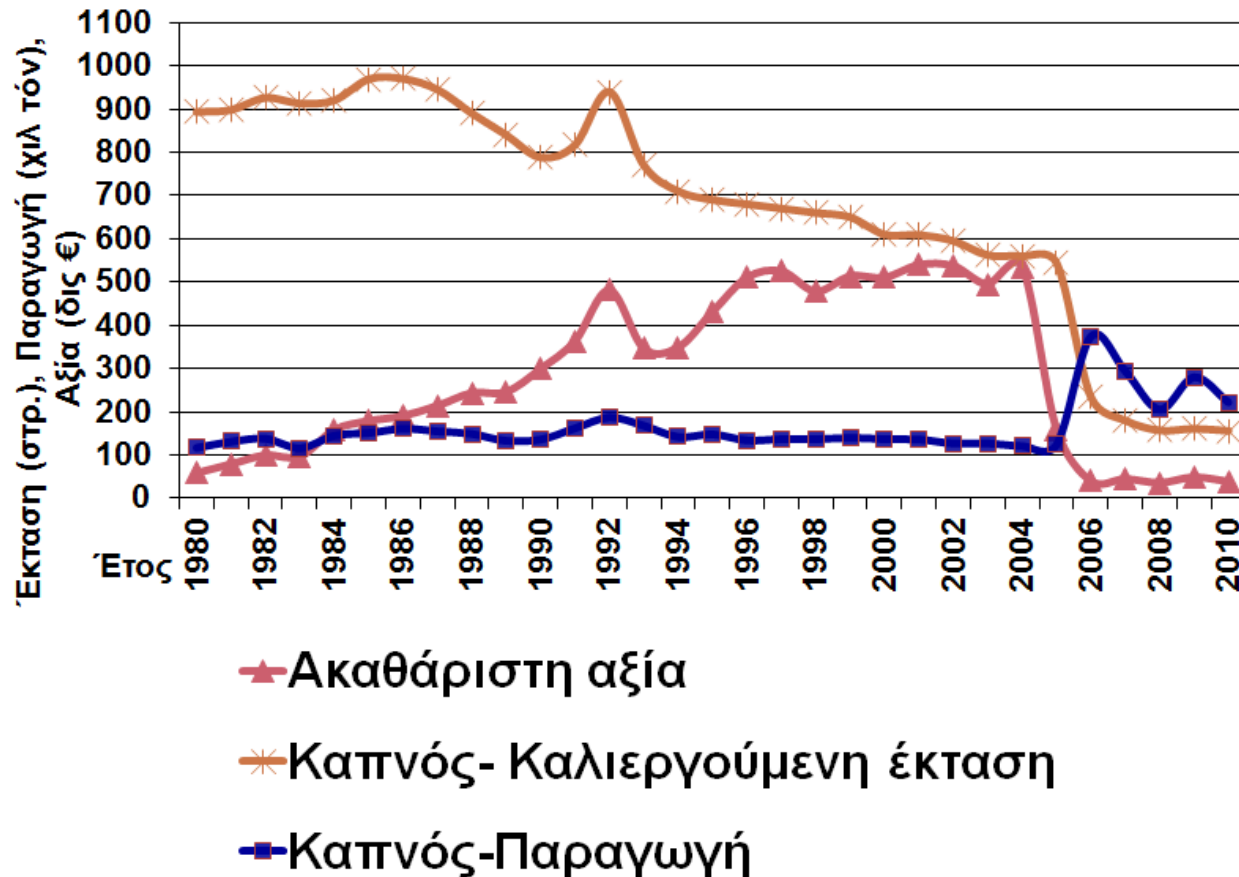




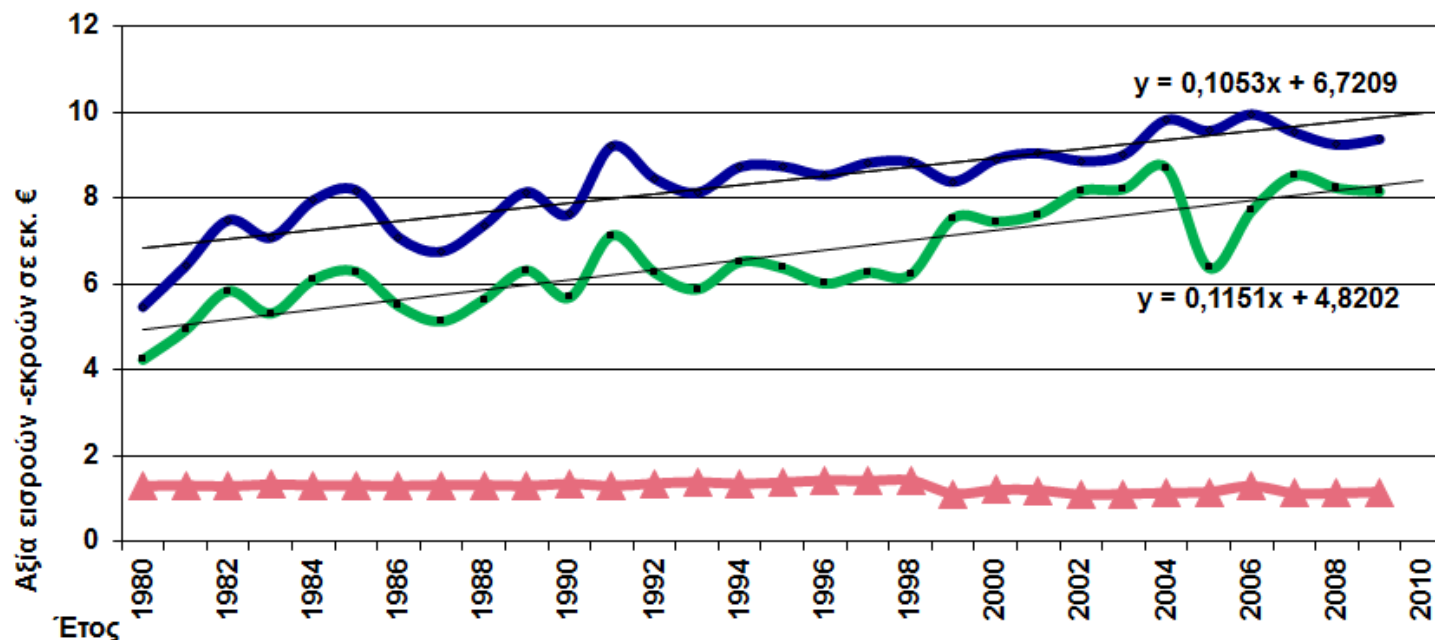
# Μεταβολές της βαμβακοκαλλιέργειας την περίοδο 1980- 2010



# Εξέλιξη της καπνοκαλλιέργειας την περίοδο 1980-2010



# Μεταβολές εισροών-εκροών και παραγωγικότητας στην Ελληνική Γεωργία την περίοδο 1980-2010



— Αξία παραγωγής

— Δαπάνες εισροών

▲ Δείκτης παραγωγικότητας

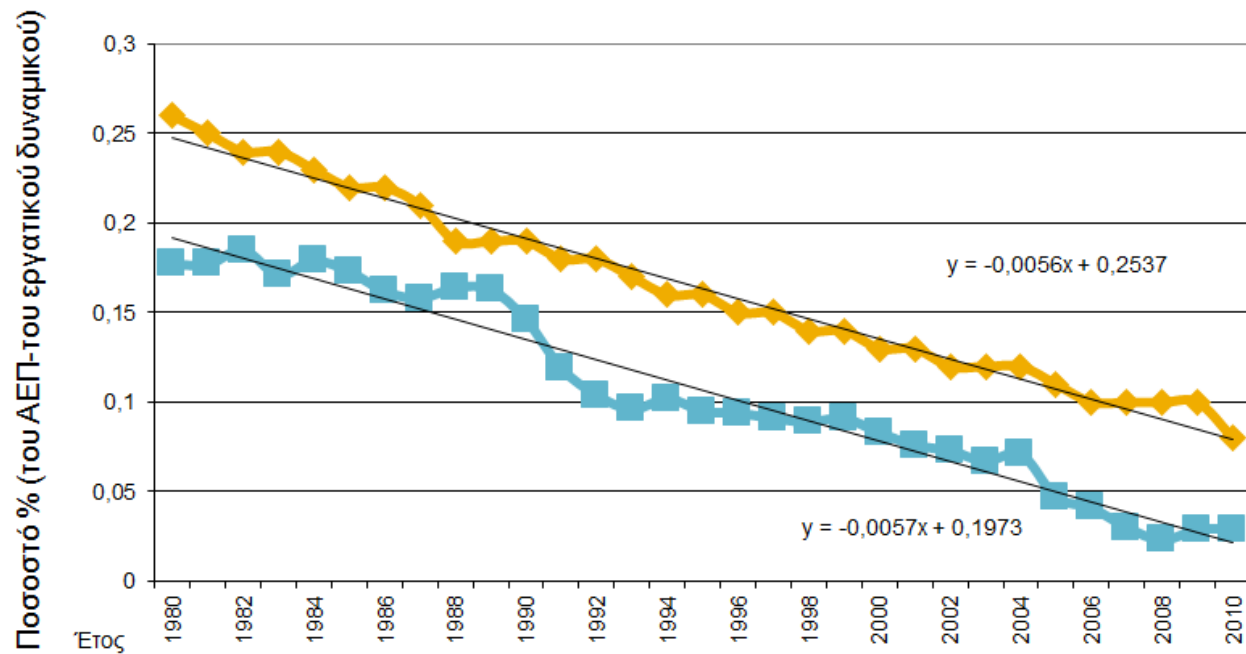
— Linear (Αξία παραγωγής)

— Linear (Αξία παραγωγής)

— Linear (Δαπάνες εισροών)



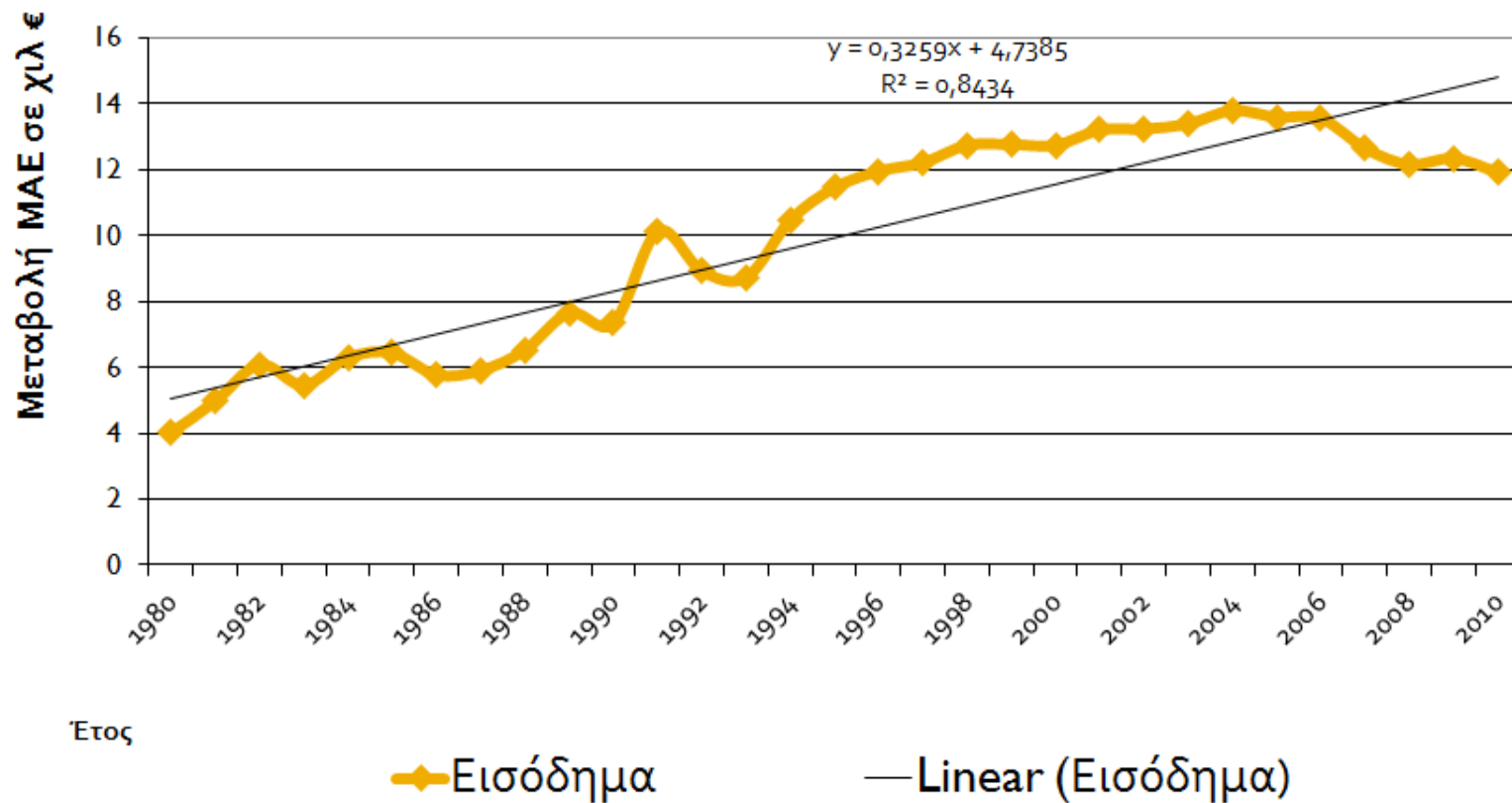
# Σύγκριση ποσοστού απασχολούμενων στον Αγροτικό τομέα και ποσοστού ΑΕΠ προερχόμενο από τον Αγροτικό τομέα.



- Ποσοστό ακαθάριστου γεωργικού προϊόντος
- ◆ Ποσοστό γεωργικού πληθυσμού
- Linear (Ποσοστό ακαθάριστου γεωργικού προϊόντος)
- Linear (Ποσοστό γεωργικού πληθυσμού)



# Μεταβολή του καθαρού αγροτικού εισοδήματος ανά ΜΑΕ\* σε χιλ. €



1 ΜΑΕ (Μονάδα Ανθρώπινης Εργασίας) = 1750 ώρες / έτος





# Συμπεράσματα...

- Αγροτική οικονομία: κλάδος παράγωγης και η επιστήμη του ασχολείται με αυτόν
- Σημαντικότετος κλάδος με πολλές διαστάσεις, ρόλους και ιδιαιτερότητες
- Επηρεάζει το σύνολο της οικονομίας αλλά και της κοινωνίας





# Επιδίωξη

Με γνώσεις της αγροτικής οικονομίας επιδιώκεται

- Να χρησιμοποιούνται οι συντελεστές παραγωγής ορθολογικά
- Να παράγεται μια πρώτη ύλη ποιότητας -προδιαγραφών,
- Να αξιοποιείται με τη μεταποίησή της σε τρόφιμα ποιότητας -προδιαγραφών,
- Να επιτυγχάνεται μια αποτελεσματική εμπορία.
  
- Και συνεπώς να λειτουργεί ο πολυδιάστατος ρόλος της αγροτικής παραγωγής και των αγροτών





# Ποιοι οι στόχοι του μαθήματος της Αγροτικής Οικονομίας;

Η Αγροτική Οικονομική ως **βασικό μάθημα** του προγράμματος σπουδών παρέχει στους φοιτητές οικονομικές γνώσεις της παραγωγής (και της διάθεσης) γεωργικών προϊόντων, με στόχο την:

- **ορθολογική αξιοποίηση** των συντελεστών παραγωγής μέσω των κλάδων φυτικής και ζωικής προέλευσης και τη
- **Βελτιστοποίηση του γεωργικού εισοδήματος**





Τέλος Ενότητας

# Χρηματοδότηση

- Το παρόν εκπαιδευτικό υλικό έχει αναπτυχθεί στο πλαίσιο του εκπαιδευτικού έργου του διδάσκοντα.
- Το έργο «**Ανοικτά Ακαδημαϊκά Μαθήματα στο Πανεπιστήμιο Αθηνών**» έχει χρηματοδοτήσει μόνο την αναδιαμόρφωση του εκπαιδευτικού υλικού.
- Το έργο υλοποιείται στο πλαίσιο του Επιχειρησιακού Προγράμματος «Εκπαίδευση και Δια Βίου Μάθηση» και συγχρηματοδοτείται από την Ευρωπαϊκή Ένωση (Ευρωπαϊκό Κοινωνικό Ταμείο) και από εθνικούς πόρους.



Σημειώματα

# Σημείωμα Ιστορικού Εκδόσεων Έργου

Το παρόν έργο αποτελεί την έκδοση 4.0.



# Σημείωμα Αναφοράς

Copyright Πανεπιστήμιο Πατρών, Αχιλλέας Κοντογεώργος. «Αγροτική Οικονομία». Έκδοση: 4.0. Πάτρα 2015. Διαθέσιμο από τη δικτυακή διεύθυνση:

<https://eclass.upatras.gr/modules/document/document.php?course=DEAPT1>  
46



# Σημείωμα Αδειοδότησης

Το παρόν υλικό διατίθεται με τους όρους της άδειας χρήσης Creative Commons Αναφορά, Μη Εμπορική Χρήση Παρόμοια Διανομή 4.0 [1] ή μεταγενέστερη, Διεθνής Έκδοση. Εξαιρούνται τα αυτοτελή έργα τρίτων π.χ. φωτογραφίες, διαγράμματα κ.λ.π., τα οποία εμπεριέχονται σε αυτό και τα οποία αναφέρονται μαζί με τους όρους χρήσης τους στο «Σημείωμα Χρήσης Έργων Τρίτων».



[1] <http://creativecommons.org/licenses/by-nc-sa/4.0/>

Ως **Μη Εμπορική** ορίζεται η χρήση:

- που δεν περιλαμβάνει άμεσο ή έμμεσο οικονομικό όφελος από την χρήση του έργου, για το διανομέα του έργου και αδειοδόχο
- που δεν περιλαμβάνει οικονομική συναλλαγή ως προϋπόθεση για τη χρήση ή πρόσβαση στο έργο
- που δεν προσπορίζει στο διανομέα του έργου και αδειοδόχο έμμεσο οικονομικό όφελος (π.χ. διαφημίσεις) από την προβολή του έργου σε διαδικτυακό τόπο

Ο δικαιούχος μπορεί να παρέχει στον αδειοδόχο ξεχωριστή άδεια να χρησιμοποιεί το έργο για εμπορική χρήση, εφόσον αυτό του ζητηθεί.

# Σημείωμα Χρήσης Έργων Τρίτων

Το Έργο αυτό κάνει χρήση των ακόλουθων έργων:

Πίνακας Διαφάνειας 24: ΠΑΣΕΓΕΣ 2013, «Πρόσφατες Εξελίξεις στην Αγροτική Οικονομία» διαθέσιμο από [www.paseges.gr](http://www.paseges.gr)

Σχήματα Διαφανειών 31-38 : Σέμος Αναστάσιος (2013), “Εισαγωγή στην αγροτική οικονομία” ISBN: 978-960-456-389-0 Εκδόσεις Ζήτη, Κωδ. Βιβλ. στον Εύδοξο: 33134081

