

LO QUE CONOCEREMOS EN ESTA UNIDAD DE APRENDIZAJE

En la presente unidad de aprendizaje que contiene cinco unidades temáticas, abordaremos las distintas teorías sobre el origen del cosmos, veremos los planteamientos mitológicos sobre el origen del universo, detallaremos las teorías sobre el origen del ser humano americano, veremos la historia de la astronomía en la edad antigua, etc. Conoceremos la dinámica económica, política, social y cultural de las primeras naciones y pueblos en los periodos preclásico y clásico de Abya Yala.

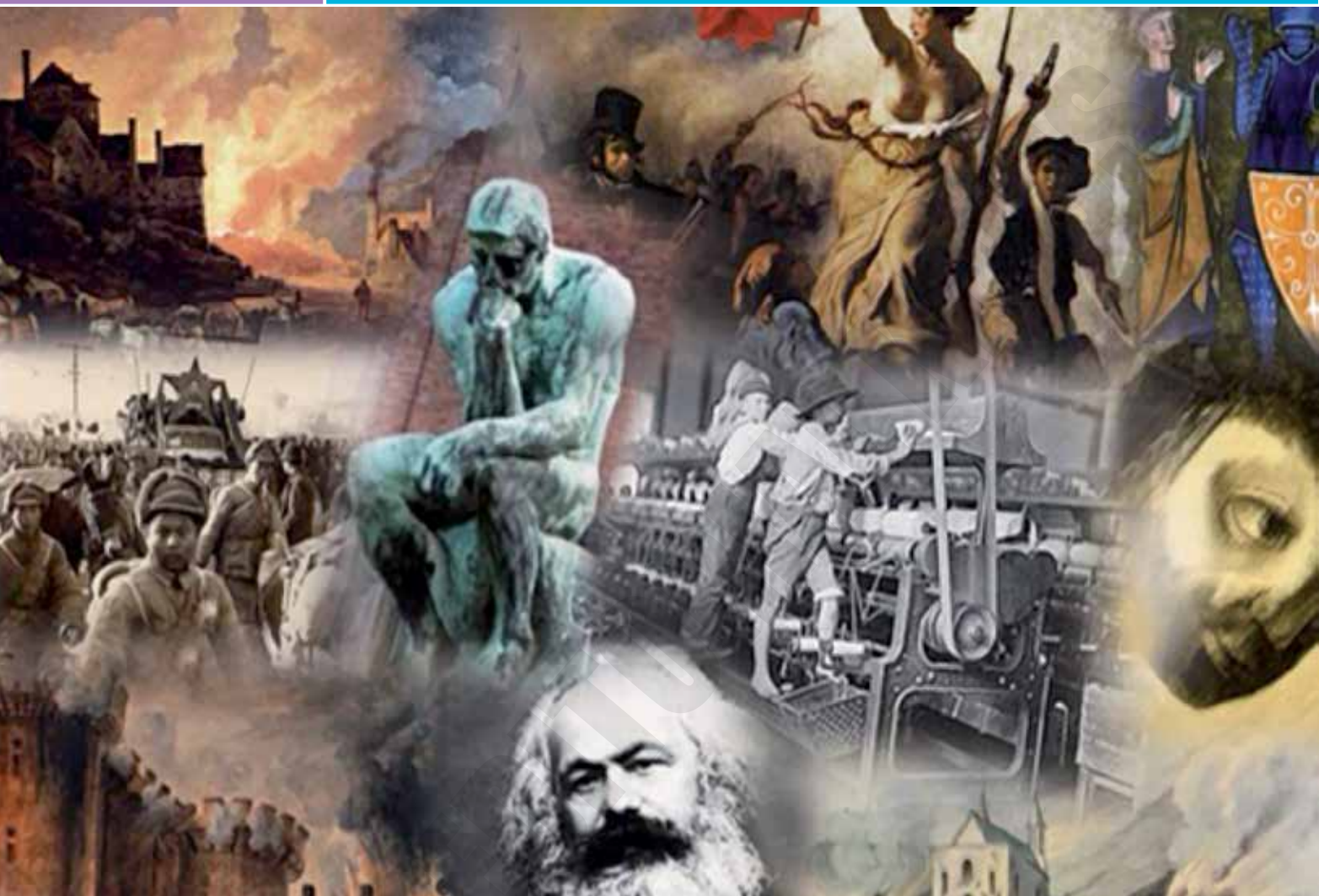
Les invitamos a desarrollar la mencionada unidad de aprendizaje de acuerdo a las estrategias didácticas propuestas en el presente libro o de acuerdo a las propias estrategias del o la docente que acompaña en el aprendizaje de la materia.

UNIDAD 1

ORIGEN DEL COSMOS, DE LA VIDA Y DEL SER HUMANO

CONTENIDO TEMÁTICO

- TEMA 1 TEORÍAS SOBRE EL ORIGEN DEL COSMOS, DE LA VIDA Y DEL SER HUMANO
- TEMA 2 EL UNIVERSO Y EL ORIGEN DEL SER HUMANO SEGÚN LOS RELATOS MÍTICOS DE LAS CULTURAS DE LOS PUEBLOS DEL MUNDO
- TEMA 3 TEORÍAS SOBRE EL POBLAMIENTO DEL CONTINENTE AMERICANO
- TEMA 4 PERIODOS HISTÓRICOS DE ABYA YALA PREHISPÁNICA Y LAS PRIMERAS CULTURAS ANDINAS DE BOLIVIA
- TEMA 5 HISTORIA Y ORGANIZACIÓN DE LAS NACIONES Y PUEBLOS EN LOS PERIODOS PRECLÁSICO Y CLÁSICO DE ABYA YALA



Antes de iniciar

1. ¿Qué conocemos acerca del cosmos, de la vida y del ser humano?

2. ¿Qué componentes conoces del universo?

3. ¿Qué estudia la teoría evolucionista y qué la teoría creacionista?



¿EL VERDADERO COLOR?

Dolores Marino

Me gusta hacer experimentos de observación, porque son muy **reveladores**. Decidí, no recuerdo específicamente por qué, tomar un escarabajo verde, que tiene la particularidad de adaptarse al medio, cambiando su color de acuerdo al ambiente en que vive.

Si se lo ubica, por ejemplo, en un campo donde predomina el color marrón, su aspecto tornará al marrón. Si se encuentra en un lugar donde prevalecen los tonos **ambarinos**, **virará** al amarillo...

Entonces tomé mi escarabajo, lo coloqué en una pecera de vidrio con tierra y comencé a observar su comportamiento. Lo cuidé, le di de comer y conservé su temperatura adecuada. Lo curioso fue que el escarabajo no cambió su verde original como decían los libros.

La conclusión del trabajo fue algo contundente: el escarabajo, al sentirse cuidado, protegido, casi "mimado", no sintió la necesidad de cambiar, no le hacía falta, estaba cómodo y sin peligros en el pequeño hábitat que le había creado.

Benavides, Luis M. *Cuentos para ser humano*. 2012: 117



Léxico

Reveladores. Que revelan o descubren.

Ambarinos. Del ámbar o que tienen el color entre amarillo y naranja y el aspecto translúcido y brillante del ámbar.

Virar. Cambiar de dirección o de orientación [un vehículo] en su marcha.

Reflexionamos:

1) ¿Por qué el escarabajo no cambió de color?

2) ¿En qué momento, a lo largo de tu vida, sentiste que debías cambiar?

3) ¿Pudiste hacer el cambio? ¿El cambio mejoró tu situación?



Promoviendo saberes y conocimientos

1.- EL UNIVERSO

La palabra universo proviene del latín universus que significa: unus (uno) y versus (girado o convertido). En consecuencia, universo expresa algo integral que no se puede dividir y que gira.

El **universo**, en consecuencia, es todo: materia, energía, espacio y tiempo; todo lo que existe forma parte del universo. En términos sencillos se puede decir que universo es la suma de todo lo que existe en el espacio infinito.

1.1.- Origen del universo o cosmos

Uno de los temas del que se ha teorizado bastante es respecto al origen del cosmos u origen del universo. En ese sentido, los estudiosos del mencionado tema han planteado diversas teorías, entre las cuales las de mayor influencia son las siguientes: Teoría del Universo Pulsante, Teoría del Estado Continuo y Teoría de la Gran Explosión o Big Bang.

- **Teoría del Universo Pulsante.** - Según esta teoría toda la materia que antes se hallaba comprimida y que ahora se está expandiendo a gran velocidad, llegará al punto en el que se detendrá y comenzará a contraerse en una especie de implosión por la fuerza de la gravedad. Se la denomina pulsante porque esta teoría asemeja este fenómeno a la pulsación del corazón que se expande y se contrae. Asimismo, esta teoría se basa en la experiencia de algunas estrellas en proceso de extinción, cuya densidad disminuye por el consumo de su material atómico y se expande hasta cierto punto, para luego comprimirse por la fuerza de su gravedad.

- **Teoría del Estado Continuo.** - Sostiene que en el punto de origen del universo hay una creación permanente de materia, cuya presión hace que el universo se dilate de forma continua. En ese proceso de dilatación la materia va formando los cuerpos celestes que conocemos.

- **Teoría de la Gran Explosión.** - Conocida también como Big Bang, esta teoría afirma que el universo en su origen estaba formado por un solo cuerpo o materia cósmica y que debido a la alta concentración de energía de sus componentes habría explotado dicha materia; con el paso del tiempo la temperatura y la densidad habrían disminuido y, de a poco, de ese material cósmico se habrían formado galaxias, constelaciones, estrellas, planetas, cometas, etc.

De las tres teorías presentadas y dilucidadas la del Big Bang es la que tiene mayor aceptación por el mundo de la ciencia y la academia



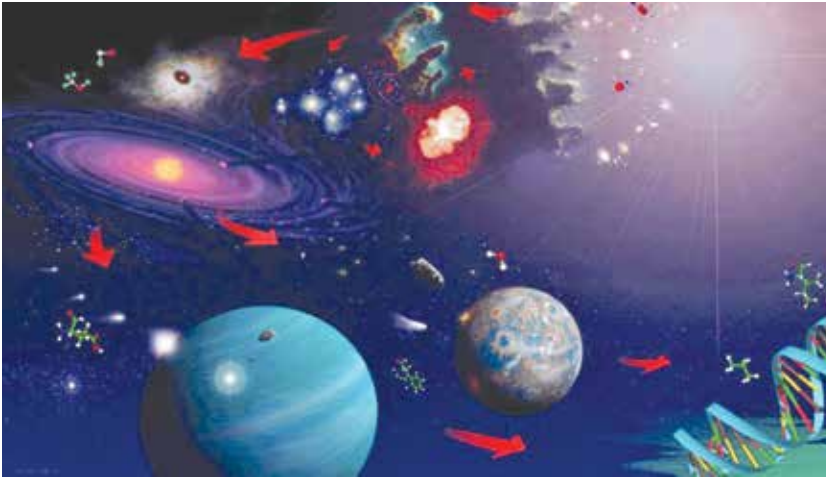
Teoría del Big Bang.

Amplía tus Conocimientos

¿Cómo inició el universo?



<https://youtu.be/tGnniFH-iNg>



1.2.- Componentes del universo

En términos sencillos, el universo está compuesto por estrellas, galaxias y constelaciones. Veamos a cada uno de los mencionados componentes:

- **Estrellas.-** Son cuerpos celestes que tienen luz propia. Tienen gran tamaño y en su interior se producen reacciones nucleares lo que precisamente hace que brillen en la noche. Todas las estrellas, en apariencia, se ven fijas; sin embargo, todas ellas están en proceso de movimiento permanente. Este movimiento no es visible debido a la lejanía de la Tierra y porque la existencia humana es efímera, por lo que no se pueden percibir los cambios de posición.

En la amplia visión nocturna del universo se pueden apreciar estrellas jóvenes y estrellas viejas. Las jóvenes brillan con mayor intensidad y son de color blanco o azul; en cambio, las estrellas de mayor edad disminuyen la intensidad de su brillo. Las estrellas de igual o menor tamaño que nuestro Sol, al morir se calientan, se expanden y se vuelven rojas, denominándose así, **gigantes rojas**. Así también, las estrellas, que en su estructura son más grandes que el Sol, al morir se convierten en super **gigantes rojas**, que al explotar se convierten en **super novas**. Finalmente las estrellas, que son mucho más pequeñas que nuestro Sol, al morir se contraen con una luz blanca convirtiéndose así en **enanas blancas**.

- **Galaxias.-** Son conjuntos, de millones y millones de estrellas que por su gravedad se atraen entre sí y giran alrededor de su centro galáctico. El Sistema Solar, que se halla en la galaxia llamada Vía Láctea, gira aproximadamente de 200 a 209 kilómetros por segundo.

En el universo hay infinidad de galaxias y existen en diferentes formas como las siguientes: galaxias con forma espiral como la Vía Láctea donde se halla el Sistema Solar, galaxias con forma elíptica como la del sombrero M104 y galaxias con formas irregulares como la Nebulosa de la Hélice, la nube de Magallanes, etc.

- **Constelaciones.-** Son millones de estrellas que al ser unidas mediante una línea imaginaria pueden formar figuras de seres humanos, de animales y de cosas, a las que nuestros antepasados pusieron diferentes nombres. Por eso se escucha hablar de Osa Mayor, Osa Menor, Cisne, Andrómeda, Perseo, Hércules, etc.

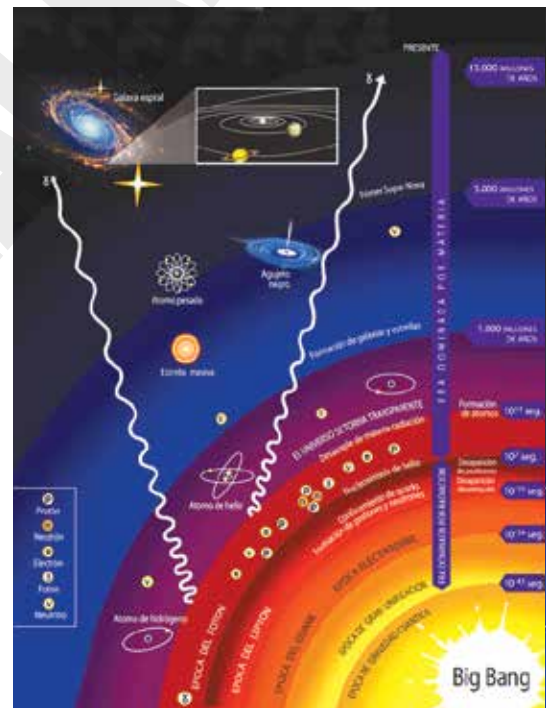
A los componentes mencionados (estrellas, galaxias y constelaciones), debemos agregar a otros componentes de menor importancia como pueden ser cometas, asteroides, sistemas, planetas, satélites, etc.

**Amplía tus
Conocimientos**

Universo, estrellas y galaxias



https://youtu.be/8oyPWLW3_4



Componentes del universo.



Galaxia.



Todos los seres vivos tienen un origen en común.

2.- ORIGEN DE LA VIDA

El origen de la vida es una de las cuestionantes más importantes de la ciencia actual; no obstante, la pregunta es ¿Qué es la vida?

La vida es la fuerza o la energía interna que rige a un determinado cuerpo y se manifiesta en plantas y animales.

En la actualidad, la ciencia ha descubierto que los seres vivos son el producto de una larga evolución basada en **mutaciones** y la selección natural, procesos que han durado millones de años; se sabe también que todo ser vivo desciende de otro ser vivo y que especies distintas tienen antepasados comunes. En realidad, todos los seres vivos tienen un origen común que se manifiesta en tres propiedades comunes, las cuales son: universalidad de la composición química, universalidad del código genético y universalidad de la organización celular. Veamos en que consiste cada una de ellas:

- **Universalidad de la composición química.** - Significa que todo ser vivo, sea animal o vegetal, está formado por ciertas moléculas basadas en la química del carbono ya que el carbono, gracias a sus propiedades, es fuente de una inmensa variedad de compuestos compatibles con las condiciones de vida.
- **Universalidad del código genético.** - Significa que todo ser vivo almacena su información hereditaria en el ADN y éste traduce su lenguaje al del ARN y el del ARN al lenguaje de las proteínas formadas por los 20 tipos de aminoácidos y construidas por los ribosomas que son iguales básicamente en todo ser vivo.
- **Universalidad de la organización celular.** - Significa que todo ser vivo está compuesto por una o varias células, que realizan todas las funciones básicas de la vida.

Con lo explicado podemos decir que el "Árbol de la Vida" es grande y que existe un único "Árbol de la Vida", lo que quiere decir que la vida apareció en una determinada etapa de la historia de la Tierra y que de esa vida se han originado todos los seres vivos que existen en la actualidad.

De acuerdo a estimaciones científicas es muy probable que la vida haya aparecido hace 3 mil o 4 mil millones de años y que los seres vivos se originaron de una materia orgánica determinada por los siguientes pasos:

- Formación inicial de moléculas orgánicas.
- Agrupación de moléculas y aparición de sistemas orgánicos de sencilla composición.
- Perpetuación de algunos grupos, por sí solos, y su correspondiente desarrollo.
- Formación de la célula, unidad básica de la vida.
- Finalmente aparición de diferentes grupos de organismos vivos que fueron progresando hacia formas de vida cada vez más complejas.

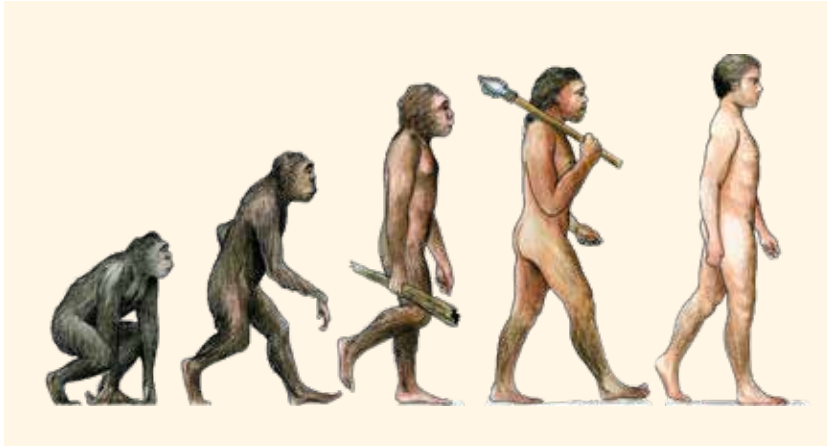
De esa forma se habría originado la vida, a través de un largo proceso evolutivo, que logró desarrollar al ser humano, como veremos a continuación:

Nota aclaratoria

Mutación

Una mutación es un cambio al azar en la secuencia de genes que componen el ADN (es el nombre químico de la molécula que contiene la información genética en todos los seres vivos), el ADN de un organismo influye en su aspecto físico, en su comportamiento y en su fisiología; por lo tanto, un cambio en el ADN de un organismo puede producir cambios en todos los aspectos de su vida.

3.- ORIGEN DEL SER HUMANO



Proceso de hominización.

Sobre el origen del ser humano existen las siguientes dos teorías: teoría evolucionista y teoría creacionista.

3.1.- Teoría Evolucionista

Sostiene que a lo largo de millones de años una especie animal llegó a formar al ser humano actual, proceso al que se le llama hominización. El proceso de hominización, como se sabe, es el resultado de la interacción de dos tipos de evolución, la evolución física y la evolución cultural.

Evolución física. - Se refiere a la transformación de la columna vertebral, al desarrollo del cráneo y a la liberación de las manos.

Evolución cultural. - Se refiere a la fabricación, utilización y perfeccionamiento permanente de utensilios para la supervivencia de nuestra especie.

La interacción de ambos factores, evolución física y evolución cultural, permitió el nacimiento del ser humano actual con todas sus complejidades como ser humano.

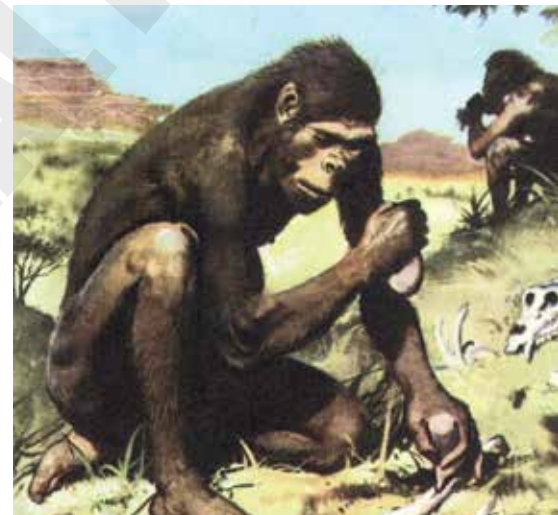
3.1.1.- Cuestionamientos a la Teoría Evolucionista

En los últimos años han surgido investigadores críticos que cuestionan seriamente la validez de la teoría evolucionista. Estos cuestionamientos se basan en dos pruebas irrefutables, las cuales son: la falsificación de pruebas y la insostenibilidad de transformación de una especie en otra. Veamos:

3.1.1.1.- Falsificación de pruebas

Guillermo Lange Loma, en su obra denominada: "Los gigantes, verdaderos ancestros del hombre", relata con lujo de detalles la falsificación de pruebas. Los casos más significativos en las falsificaciones fueron el del "**Hombre de Piltdown**" y el del "**Hombre de Nebraska**" que fueron presentados como pruebas irrefutables de la evolución del ser humano.

- El caso del "**Hombre de Piltdown**" fue fabricado con partes de diferentes criaturas como dientes de un orangután, quijada de un mono y cráneo de un hombre; esta falsificación estuvo vigente por más de 40 años como prueba fehaciente de la teoría evolucionista.
- El caso del "**Hombre de Nebraska**", que fue montado a partir de un diente fósil con características parecidas a las del ser humano y al mono, fue presentado, según Lange: "**... en un ambiente**



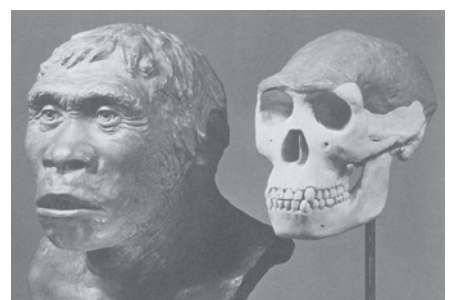
Evolución cultural.

**Amplía tus
Conocimientos**

El origen del ser humano



<https://youtu.be/Eb7z8AhmvDE>



Hombre de Piltdown.

natural junto a su esposa e hijos. Posteriormente se comprobó que el diente, sobre el que se montó toda esa fantasía, correspondía a un cerdo". (LANGE, 2006: 19)

Esos dos casos llamaron a la atención. Pero a esas falsificaciones hay que añadir el caso de un pigmeo del Congo, llamado Ota Benga, que habría sido capturado por algún evolucionista y en nombre de la ciencia fue encadenado y enjaulado para ser transportado hacia Estados Unidos de Norteamérica. Ya en ese país el desafortunado Ota Benga fue sometido a una serie de hechos infrahumanos, todo en nombre de la ciencia y la evolución, calificándole como **"eslabón transitorio más cercano al ser humano"**. Ota Benga fue exhibido en numerosos eventos, como ferias o conferencias que organizaron los evolucionistas. Posteriormente, fue residenciado en el zoológico de Bronx junto a cuatro chimpancés, un gorila y un orangután con un trato nada humano. Finalmente, este desafortunado pigmeo no pudo soportar el encierro junto a los animales y decidió quitarse la vida. (Véase, "Los Gigantes, Verdaderos Ancestros del Hombre" de Guillermo Lange Loma)

3.1.1.2.- Insostenibilidad de transformación de una especie en otra

Al respecto existen investigadores que cuestionan la validez de la teoría evolucionista. Entre ellos el científico David Webb, graduado en Ciencias Naturales en la Universidad de Oxford, quien escribió el libro denominado: **"La Identidad Secreta de Charles Darwin"**, donde sostuvo que la evolución biológica es una ficción absoluta. Por tanto, nada científica. Declaró que la evolución, más que una teoría científica, es un mito o ciencia ficción.

Por su parte, D'arcy Thompson, en su libro "Sobre el crecimiento y la forma", afirmó: **"La evolución darwinista no nos ha enseñado cómo las aves descienden de los reptiles, los mamíferos de cuadrúpedos anteriores, los cuadrúpedos de los peces, ni los vertebrados de la rama invertebrada (...) buscar piedras de paso a través de las lagunas que hay entre ellos es buscar en vano, para siempre"**. (Cit. Por, LANGE, 2006: 17)

Asimismo, otro de los críticos a la teoría evolucionista, el investigador, Harun Yahya, expresó: **"En una manada de ciervos amenazada por animales carnívoros es natural que sobreviva el que corra más rápido. Eso es cierto. Pero, independientemente de lo dilatado que sea este proceso, no transformará al ciervo en otra especie. El ciervo será siempre ciervo"**. ("El engaño del evolucionismo", Harun Yahya)

3.2.- Teoría Creacionista

La teoría creacionista acerca del origen del ser humano es muy conocida por las religiones, sobre todo, por las más grandes como el cristianismo, el islamismo y el judaísmo. Las tres estructuras religiosas tienen más semejanzas que diferencias en cuanto a la creación del ser humano. En el caso particular del cristianismo, los escritos de la Biblia indican que el ser humano ha sido creado por Dios. **"Los dos primeros capítulos del Génesis nos relatan el origen del universo y del hombre..."** ((U.S.B., 2000: 15).

La Biblia, con lujo de detalles, narra la creación del primer ser humano, llamado Adán, que en hebreo significa "Hombre", de cuya costilla creó a la mujer: **"Dios crea al hombre, varón y hembra"** (Génesis, Cap. 1. Versículo 26). **"Y dijo Jehová Dios: No es bueno que el hombre esté solo; le haré ayuda idónea para él. Y de la costilla que Jehová Dios tomó del hombre, hizo una mujer y la trajo al hombre"**. (Génesis, Cap. 2 Versículo 18).

En el aprendizaje referido al origen del ser humano, desde la perspectiva de la teoría creacionista, esa es la prédica que dogmáticamente se acepta, a pesar de que muchísimas culturas y pueblos en el mundo tienen su propia versión creacionista del ser humano como la teoría andina aimara-inca de la creación del universo y del ser humano por **"Qhan Tiki Pachayachiri"**, el principio creador.

En concreto, está claro que en el aprendizaje acerca del origen del ser humano los textos oficiales de historia únicamente toman en cuenta a la teoría evolucionista con aportes de la ciencia y a la teoría creacionista desde la fe puesta en la divinidad Judeo-cristiana; sin embargo, más allá de la historia oficial existen mitos y teorías que se refieren al origen del ser humano, que veremos en el tema número 2.



Dios crea al hombre, varón y hembra.
(Génesis, Cap. 1. Versículo 26).

1. Investigamos el significado de las siguientes palabras:

Cuerpos celestes

.....

Gigantes rojas

.....

Súpernovas

.....

Enana blanca

.....

Selección natural

.....

Código genético

.....

2. Respondemos de forma concreta a las siguientes preguntas:

- a.** Existen varias teorías acerca del origen del universo. Sin embargo, nosotros aprendimos tres importantes teorías. ¿Cuáles son?

R.-

.....

- b.** ¿Qué elementos comprende el universo?

R.-

.....

- c.** Todos los seres vivos tienen un origen común, que se manifiesta en tres propiedades comunes. ¿Cuáles son esas propiedades?

R.-

.....

- d.** Respecto a la evolución del ser humano, ese largo proceso de hominización implicó dos tipos de evolución. ¿Cuáles son?

R.-

.....

- e.** En el universo hay infinidad de galaxias y existen en diferentes formas. ¿Qué formas conocemos según el tema estudiado?

R.-

.....

3. Buscamos las respuestas para las siguientes preguntas:

- a.** Son cuerpos celestes que tienen luz propia. Tienen gran tamaño y en su interior se producen reacciones nucleares, lo que precisamente hace que brillen en la noche. ¿A qué componentes del universo nos estamos refiriendo?

R.-

- b.** Son conjuntos de millones y millones de estrellas que por su gravedad se atraen entre sí y giran alrededor de su centro galáctico. ¿A qué componente del universo, nos estamos refiriendo?

R.-

.....

c. Están conformadas por millones de estrellas que al ser unidas mediante una línea imaginaria pueden formar figuras de seres humanos, de animales y de cosas. ¿A qué componente del universo nos estamos refiriendo?

R.-

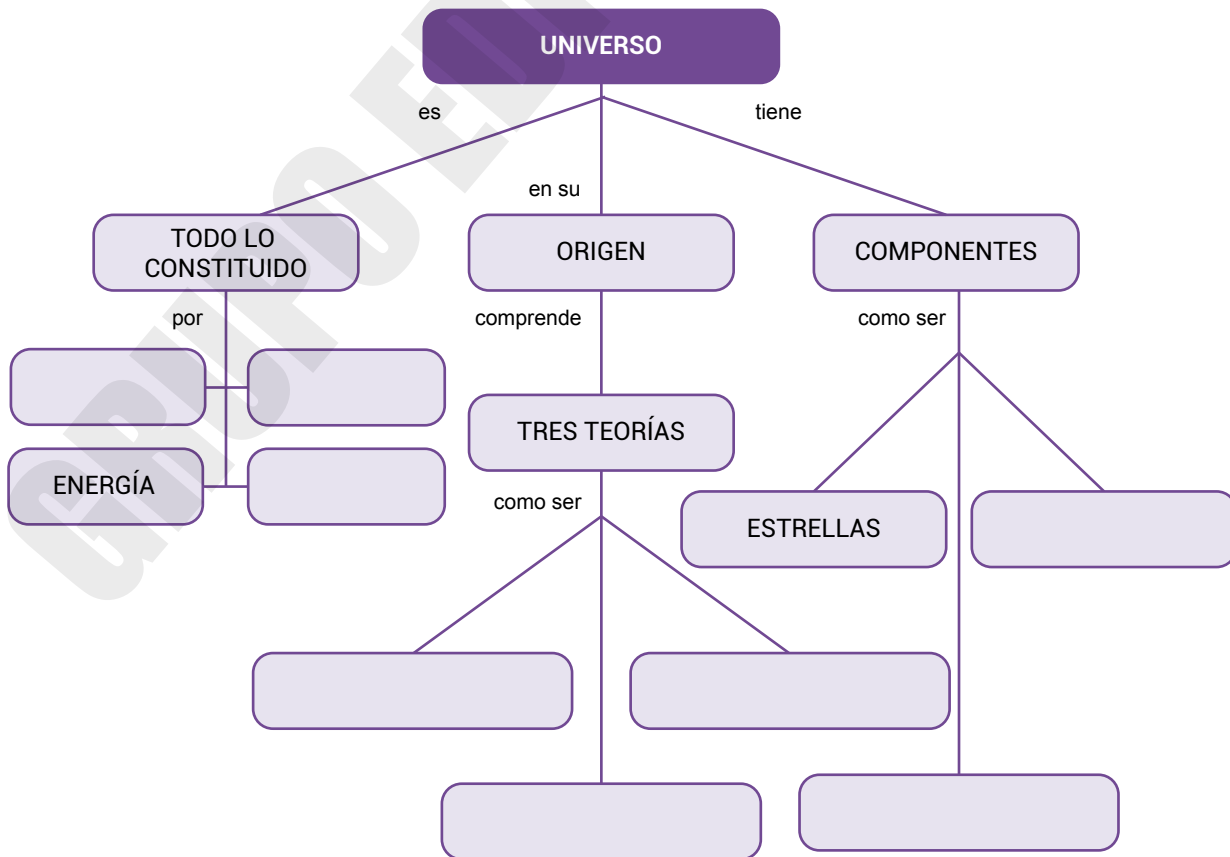
4. En grupos de trabajo profundizamos el estudio sobre las dos teorías del origen del ser humano. Luego desarrollamos un debate intergrupual.

5. Desarrollamos la autoevaluación de la unidad temática mediante el siguiente cuadro:

CUADRO DE AUTOEVALUACIÓN

¿Qué aprendí del nuevo tema?	¿Qué datos me impactaron en el aprendizaje del nuevo tema?	¿Qué importancia tiene el tema aprendido?

6. Completamos el mapa conceptual:



EL UNIVERSO Y EL ORIGEN DEL SER HUMANO SEGÚN LOS RELATOS MÍTICOS DE LAS CULTURAS DE LOS PUEBLOS DEL MUNDO

TEMA 2



Antes de iniciar

1. Recapitulamos el tema anterior, puntualizando las partes de mayor relevancia

2. ¿Qué conocemos acerca de los aimaras, quechuas o guaraníes y su visión sobre el universo?

3. ¿Qué conocemos sobre los egipcios y su visión sobre el universo?



PRÓXIMO A NACER



Refiere una **leyenda** que un niño, próximo a nacer, dijo a Dios: —Me vas a enviar mañana a la Tierra pero, ¿cómo viviré allá siendo tan pequeño y tan débil?

—Entre los muchos ángeles escogí a dos que te esperan —contestó Dios.

—Pero aquí en el cielo no hago más que cantar y sonreír y eso basta para mi felicidad. ¿Podré hacerlo allá?

—Esos ángeles te cantarán y sonreirán todos los días y te sentirás muy feliz con sus canciones y sonrisas.

—¿Y cómo entenderé cuando me hablen si no conozco el extraño idioma de los hombres?

—Esos ángeles te hablarán y te enseñarán las palabras más dulces y tiernas que escuchan los seres humanos.

—¿Qué haré cuando quiera hablar contigo?

—Esos ángeles juntarán tus pequeñas manos y te enseñarán a orar.

—He oído que en la Tierra hay hombres malos, ¿Quién me defenderá?

—Esos ángeles te defenderán, aunque les cueste la vida.

—Pero estaré siempre triste porque no te veré más, Señor; sin verte me sentiré muy solo.

—Esos ángeles te hablarán de mí y te mostrarán el camino para volver a mi presencia.

En ese instante una paz inmensa reinaba en el cielo, no se oían voces terrestres y el niño dijo suavemente:

—Dime sus nombres, Señor.

Dios le contestó:

—Esos ángeles se llaman: MAMÁ Y PAPÁ.

Anónimo

Léxico

Leyenda.- Narración popular que cuenta un hecho real o fabuloso adornado con elementos fantásticos o maravillosos del folclore, que en su origen se transmite de forma oral.

Reflexionamos

1) ¿Qué enseñanza nos deja el texto que acabamos de leer?

2) ¿Cuál es rol de los padres en la educación de los hijos?

3) En la leyenda Dios dice "Esos ángeles se llaman: MAMÁ Y PAPÁ", ¿Por qué?



Promoviendo saberes y conocimientos

Desde la perspectiva del mundo científico y académico se han estructurado diversas teorías sobre el origen del universo y el origen del ser humano, como las que hemos explicado en el tema anterior respecto a las teorías evolucionista y creacionista.

No obstante, en la amplitud de nuestro planeta, que está habitado por diferentes culturas ancestrales, existen también relatos propios de cada cultura sobre el origen del cosmos y el origen del ser humano, como veremos a continuación.

1.- EL UNIVERSO SEGÚN LAS CULTURAS DE LOS PUEBLOS DEL MUNDO

Como mencionamos, nuestro planeta estuvo y está habitado por diferentes pueblos y culturas, de los cuales, algunos como los hindúes, los chinos y los aimaras tienen tradición milenaria. Estos pueblos en su observación al espacio profundo plantearon sus propias teorías mitológicas respecto al origen del universo. Veamos algunas de las teorías o mitos que estructuraron diferentes pueblos del mundo.

1.1.- La visión andina del universo

La visión andina del universo tiene testimonios en cerámicas, monumentos y otros artefactos. También esta visión tiene testimonios en las crónicas escritas por españoles, quechuas y aimaras. El cronista aimara Juan de Santa Cruz Pachacuti Yamqui Salcamayhua, junto a su obra "Antigüedades deste reyno del Perú", de 1613, dejó un dibujo con los elementos que comprende la concepción andina del universo. Según este cronista, dicha lámina es de oro y se halla colgada en la pared principal del Altar Mayor del Coricancha en Cuzco, Perú.

Esa visión andina comprende al universo como un todo interrelacionado entre sí. Según esta concepción, ningún elemento del universo está separado o aislado. **"Las cosas o las personas son ante todo relaciones; existen porque se encuentran en interrelación y en comunión con la comunidad cósmica"**. (QUISPE, 2006; 9). Desde esta perspectiva se comprende que todos los elementos del universo como personas, cerros, lagos, divinidades, astros, ecosistemas, etc. representan a la comunidad cósmica que convive en un proceso de interrelación equilibrada entre sí, reguladas por el principio fundamental de la reciprocidad. Por ello, el universo para el ser humano andino es sagrado porque toda la comunidad cósmica está relacionada por un Dios que está en todo (panteísmo).

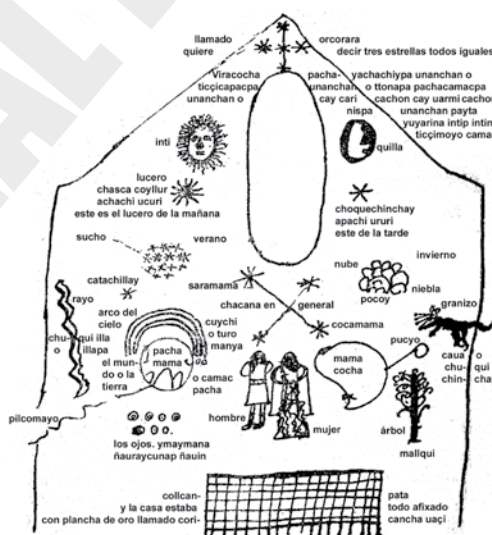
Finalmente, según la cosmovisión andina, el ser humano de los Andes no es antropocentrista, como sugiere el pensamiento occidental. Es parte constitutiva del universo que ocupa cierto lugar en la red cósmica de relaciones. Por eso en el pensamiento del ser humano andino resalta el concepto de unidad inseparable entre hombre y mujer (chacha – warmi en aimara y qhari – warmi en quechua). Sin esta coexistencia no hay existencia plena.

1.2.- La visión egipcia del universo

Los egipcios de la antigüedad fueron una de las civilizaciones más antiguas y esplendorosas del planeta. Este pueblo estaba representado por los integrantes de una casta sacerdotal, sobrevivientes del diluvio universal. Se cree que eran herederos del conocimiento de los atlantes, quienes fueron destruidos por catástrofes planetarias.



Cosmovisión andina.



Representación de la cosmovisión andina por Juan de Santa Cruz Pachacuti Yamqui Salcamayhua (1613).



La creación del universo según la cultura egipcia.

CURIOSIDADES

¿Sabías que después de hacer una comparación cercana entre la Biblia hebrea y los textos sumerios, revelaron muchas similitudes; no solo en sus historias, sino también en su lenguaje. Por ejemplo **Adam** significa hombre en hebreo, mientras que los sumerios se refieren al primer hombre como **Adamu**, los esclavos de los Anunnaki?

También se cree que esos sacerdotes utilizaron a los diferentes templos como una especie de libros abiertos para comprender y develar las verdades sobre Dios y el funcionamiento del universo. Según a las enseñanzas de los sacerdotes egipcios, el eterno espíritu se reencarna repetidas veces en distintos cuerpos para vivir un proceso de perfeccionamiento diseñado por Dios. También se afirmaba que, los egipcios conocían el viaje del Sistema Solar alrededor de la galaxia que, según ellos, lo hacía en 25.920 años, un giro al que llamaron **"Año cósmico"**.

Durante este viaje la conciencia del ser humano, según la visión egipcia del universo, es influida por la energía de distintas constelaciones de estrellas. Afirmaban que esas constelaciones determinan mayores procesos de evolución del ser humano hasta llegar a un estado de perfección plena. De la misma forma, los egipcios creían que las estrellas que alumbraban al nacimiento marcaban el destino del ser humano y, en una escala mayor, el de toda la humanidad.

Los egipcios, eran buenos observadores de las estrellas. No solamente determinaron el año cósmico, sino que también establecieron el calendario de 365 días.

1.3.- La visión sumeria del universo

La cultura de la civilización sumeria, que se desarrolló en Mesopotamia, es la más antigua del planeta. Los sumerios elaboraron documentos administrativos en tablillas de arcilla en escritura cuneiforme. En esas tablillas también escribieron la visión sumeria del universo. Los sumerios estaban convencidos de que el universo era gobernado por un panteón conformado por un grupo de seres vivientes que tenían formas humanas pero que eran inmortales e invisibles. Estos seres tenían inmensos poderes sobrenaturales

destinados a controlar al cosmos y a todo lo que hay en él, según un plan preelaborado y leyes estrictamente fijadas.

Los sumerios en su religión tenían los siguientes cuatro dioses creadores: An, dios del cielo; Ki, diosa de la tierra; Enlil, dios del aire y Enki, dios del agua. Esos cuatro elementos: cielo, tierra, aire y agua, constituían los cuatro componentes fundamentales del universo.

Finalmente, cabe indicar que en la actualidad se cree que los sumerios recibieron a visitantes de otras galaxias, quienes habrían sido sus guías en el esplendor de su cultura. No debemos olvidar que, **sumer o sumeria significa, país de las naves espaciales.**

1.4.- La visión Hindú del universo

En el **Veda** de los antiguos hindúes se encuentran varias versiones de la creación del mundo. La idea común en ellas es que el universo nació de un estado primordial indefinible. Después de pasar por varias etapas morirá cuando el tiempo llegue a su fin. Entonces, se iniciará un nuevo ciclo de creación, evolución y destrucción, y así sucesivamente.

Según el **Rig Veda**, en el principio había el no-ser, del que surgió el ser, al tomar conciencia de sí mismo: el demiurgo Prajapati, creador del cielo y de la Tierra, el que separó la luz de las tinieblas y creó al primer hombre.



Orígenes del universo según la mitología sumeria.



Tablilla sumeria

Nota aclaratoria

Rig Veda

El Rig Veda es el más antiguo de los cuatro Vedas. Es una gran colección de himnos de alabanza a los dioses cantados en varios rituales. Fueron compuestos en un idioma arcaico llamado védico que gradualmente evolucionó hacia el sánscrito clásico. El Rig Veda consta de 1.028 himnos, organizados en 10 libros conocidos como mandalas.



Rig Veda, creado entre 1495 y 1735.

Según otro mito, el dios Visnu flotaba sobre las aguas primordiales, montado en la serpiente sin fin Ananta. De su ombligo brotó una flor de loto, de la que nació Brahma para forjar al mundo.

Según los mitos hindúes el universo era una superposición de tres mundos: el cielo, el aire y la Tierra. La Tierra era plana y circular. En su centro se encontraba el mítico monte Sumeru (probablemente identificado con el Himalaya), al sur del cual estaba la India, en un continente circular rodeado por el océano. El cielo tenía siete niveles y el séptimo era la morada de Brahma; otros siete niveles tenía el infierno, debajo de la Tierra.

1.5.- La visión hebrea del universo

El pueblo hebreo antiguamente estaba constituido por tribus de pastores nómadas de origen semita y de organización patriarcal. Se asentaron en la zona de Palestina, lugar que era el paso obligado entre Egipto y Mesopotamia. Durante el gobierno de Salomón se desencadenó una rivalidad entre las 12 tribus que originó a los reinos de Judá y de Israel.

Los hebreos tienen a la Biblia como la máxima expresión de su literatura. Como se sabe, la Biblia está dividida en dos partes: el Antiguo y el Nuevo Testamento. El Antiguo Testamento fue escrito por los hebreos. En el libro de Génesis narraron la concepción hebrea del universo, que en síntesis sostiene que Dios creó al cielo a la tierra y a todo lo que en ella existe como agua, luz, aire, animales, seres humanos, árboles, montañas, planicies, etc. Este proceso de creación ocurrió en seis días y el séptimo fue consagrado para el descanso y la comunión con Dios.

2.- ORIGEN DEL SER HUMANO SEGÚN LAS CULTURAS DE LOS PUEBLOS DEL MUNDO

Al igual que hay diferentes visiones y perspectivas sobre el universo, existen también diversas teorías mitológicas de los pueblos del mundo sobre el origen del ser humano. Veamos algunos relatos míticos al respecto:

2.1.- Origen del ser humano, según la cultura sumeria

Se considera que la cultura sumeria es la más antigua del planeta. Curiosamente, sumeria significa "**Pais de las naves espaciales**". Las escrituras cuneiformes en tablillas de arcilla, halladas y desenterradas en las cercanías del Mar Muerto y decodificadas por Zacarías Sitchen, narran lo que los sumerios creían que era la verdadera historia del ser humano. Ese prominente investigador, en su monumental obra: "**Génesis Decodificado**", afirmó que el ser humano fue creado por unos seres extraterrestres llamados "**anunakis**", cuyo planeta, según las escrituras sumerias, se llama "**Nibiru**" y pasa por el Sistema Solar cada 3.600 años, un giro elíptico que para los nibirianos significaría un año. Lo que los anunakis habrían hecho fue mejorar genéticamente al ser humano en dos intentos:

• **Primer intento.-** Se refiere a la fase in vitro que consistió en extraer un óvulo de una hembra homo erectus para ser fertilizado con un espermatozoide de un astronauta anunaki joven, para reimplantarlo en el útero de la hembra del homo erectus. Los alumbramientos se dieron, pero, los nuevos seres presentaban una serie de problemas de deformidad. Según esas escrituras algunos tenían brazos mucho más largos que las piernas, otros habrían nacido sin riñones y con caras monstruosas. Al llegar a la adultez no sabían utilizar herramientas ni obedecían a las ordenes de los anunakis. Frente a este problema, Enki (dios creador del ser humano, según la escritura cuneiforme de Sumeria) pensó que había fracasado



La tortuga gigante que sostiene al mundo según la mitología hindú.



Un Dios que está en todo (panteísmo).

Amplía tus Conocimientos

Los sumerios y la creación del hombre



https://youtu.be/uq0_J6-3eIA



Orígenes de la humanidad: Mitología sumeria.

Amplía tus
Conocimientos

La creación de Wiracocha


<https://youtu.be/sEVIULr4Rk>


Los quipus.



Los quipucamayoc.

en la creación de un nuevo ser, lo que informó a Ninhursag, su hermanastra, quien también tenía amplio conocimiento de la ingeniería genética. Ella había hecho la fertilización de óvulo.

- **Segundo intento.** - Se refiere con a cópulas de Enki (dios de las aguas) con dos mujeres salvajes de la Tierra hace 107.600 años. Según las traducciones de Zacarías Sitchén, Enki estaba navegando por las aguas de un río y habría encontrado allí a dos mujeres desnudas bañándose. Al ver esta escena Enki se habría sentido atraído por las dos mujeres y habría preguntado a su acompañante Isimud si era lícito besarlas. Éste le habría respondido que sí era lícito si era su deseo. Entonces, Enki saltando de la barca habría llamado a una de las jóvenes con quien, después de comer frutas y besarla habría tenido relaciones sexuales. Lo mismo habría pasado con la segunda mujer y ambas quedaron encintas. Tiempo después habrían nacido una niña y un niño, a los que Enki habría llamado Adapa al niño y Titi a la niña. Adapa y Titi fueron los primeros homo sapiens que posteriormente poblarían la Tierra hasta nuestros días. Cabe aclarar que los descendientes de Adapa y Titi, fueron los que sustituyeron al primitivo hombre de Neardenthal.

Según la escritura cuneiforme de la cultura sumeria, el origen del ser humano se relaciona con la mejora genética y la hibridación de anunakis y seres humanos.

2.2.- Origen del ser humano, según la culturas aimara y quechua

El origen del ser humano según las culturas aimara y quechua fue narrado por los quipucamayoc, que eran los intérpretes de los quipus que eran nudos de hilos. En ellos se hallaban las distintas narraciones de la cosmogonía andina como los seis días de creación, Adán y Eva habitando en el Edén, Ñokke o Noé y su sagrada familia, la construcción del Arca Salvadora y el diluvio que exterminó a una humanidad perversa y decadente.

Los españoles al escuchar esas narraciones quedaron sorprendidos porque lo que escuchaban no se ajustaba a la Mesopotamia, como describe la Biblia, sino a los Andes de Tiahuanaco y al lago Titicaca. De acuerdo con los quipus los quipucamayoc de aquellos tiempos de la conquista sostenían que el ser humano había sido creado en los Andes centrales de América del Sur, más propiamente en la inmediaciones del lago Titicaca.

Con respecto a la creación del ser humano, según los quipus y los quipucamayoc inicialmente el ser humano fue hermafrodita. Según el esoterismo, hace 18 millones de años se habría producido la separación de sexos. Veamos lo relacionado con la creación de la mujer: **"Al mismo momento, ese DIOS-VIVO, viendo QUE ERAN MUY ABULTADOS LOS PECHOS DEL CHACHA (VARÓN) Y QUE NO TENÍA COMPAÑERA, LOS RECORTÓ SIN QUE ÉL SIENTA NINGÚN DOLOR. DE ESAS MENUDENCIAS AMASÓ EL CUERPO DE LA PRIMERA MUJER, y le sopló diciendo: "TAYKA, CHA! CHA! MAMA, CHA! CHA! (Mujer nacida del varón, o sea Mujer... perfecta PÁRATE! PONTE DE PIE!!)"** (Cit por, LANGE LOMA, 2009: 412).

Veamos el pasaje bíblico del Génesis respecto a la creación del ser humano: **"Entonces dijo Dios: hagamos al hombre a nuestra imagen, conforme a nuestra semejanza; y señoree en los peces del mar, en las aves de los cielos, en las bestias, en toda la tierra, y en todo animal que se arrastra sobre la tierra. Y creó Dios al hombre a su imagen, a imagen de Dios lo creó; varón y hembra los creó"**. (GÉNESIS, 1: 26 – 27)

Con posterioridad a ese trascendental suceso, Dios consideró que las cosas ya estaban hechas y concluidas, como expresa el libro del Géne-

sis: **“Las obras están concluidas: Y acabó Dios en el día séptimo la obra que hizo; y reposó el día séptimo de toda obra que hizo”.** (GÉNESIS, 2, 2)

Una vez concluida la creación, posteriormente Jehová, al ver que el hombre está sólo decide crear a la mujer: **“Y dijo Jehová Dios: No es bueno que el hombre esté solo; le haré ayuda idónea para él. Y de la costilla que Jehová Dios tomó del hombre, hizo una mujer, y la trajo al hombre”.** (GÉNESIS, 2, 18).

Las evidencias de la creación del ser humano, inicialmente como hermafrodita y la posterior separación de sexos, parece contundente e irrefutable, tanto desde la perspectiva de los quipus como desde los pasajes bíblicos del Génesis.

2.2.1.- Investigaciones de Emeterio Villamil de Rada sobre el origen del ser humano en las culturas aimara y quechua

En su libro titulado: **“La Lengua de Adán”** Emeterio Villamil de Rada sostiene que la actual humanidad tiene origen en Tiahuanaco y en el lago Titicaca. Según este prominente investigador, los sucesos bíblicos habrían tenido lugar en los Andes centrales de Sudamérica. Además, lo que es ciertamente sorprendente, Adán y Eva habrían tenido como lengua originaria al aimara. Esta lengua sería la madre de todas las lenguas. Es por ello que, en algunas partes del mundo, en particular en el continente americano, se hallan ciudades y regiones cuyos nombres derivan del aimara. Veamos:

- **Olimpo**, morada de los dioses griegos, derivaría de ILLAMPU, que según los aimaras es también morada de los dioses.
- **Acapulco**, ciudad mexicana de Norteamérica, derivaría del vocablo aimara: AGJA PUNCU.
- **Misuri**, derivaría de la lengua aimara, MYSTURI.
- **Misisipi**, derivaría de la lengua aimara: MISI-ZIPITA.
- **Nicaragua**, derivaría de la lengua aimara: NINA-WARA.
- **Anahuac**, derivaría de la lengua aimara: ALLCA-HUACKA.
- **México**, derivaría de la lengua aimara: MISSICCU.
- **Teocaly**, derivaría de la lengua aimara: THIUTY-CCALA.
- **Caracas**, derivaría de la lengua aimara: CCARA-ARKAS.
- **Antillas**, derivaría de la lengua aimara: INTI-ILLA.
- **Panamá**, derivaría de la lengua aimara: PHAYAÑAA.
- **Paraguay**, derivaría de la lengua aimara: PHARA-WAYU.
- **Uruguay**, derivaría de la lengua aimara: URU-WAYU.
- **Patagones**, derivaría de la lengua aimara: PATA-CYULLOS, etc.

También, según el mencionado investigador, Adán y Eva, personajes de la Biblia, en los Andes de Sudamérica, eran conocidos como Wiñata y Wirahka respectivamente, y después de ser expulsados del Jardín de Edén se habrían ido a vivir detrás del Illampu, valle denominado: Paa Ccallo o Pacallo. **“La protohistoria andina, según testifican los QUIPUCAMAYOC CENTUAGENARIOS, señala que los restos de Wiñata y Wirahka, es decir, LAS MOMIAS DE SERES HUMANOS GIGANTES Y MUY EVOLUCIONADOS DE AQUELLA HUMANIDAD DESAPARECIDA, FUERON CONSERVADOS EN UN TEMPLO ANTIQUÍSIMO Y SECRETO CONSTRUIDO SOBRE LAS CUMBRES DEL ILLAMPU. ALLÍ ESTUVIERON “CONSERVADOS ‘COMO VIVIENTES’” y siempre rodeados de Wilumis (Sumos sacerdotes) y yumanis o Ñustas (Doncellas Sagradas del Sol), de sus**



“Y acabó Dios en el día sexto la obra que hizo; y reposó el día séptimo de toda obra que hizo”

Amplía tus Conocimientos

8 curiosas coincidencias entre religiones



<https://youtu.be/5Fj6FJPSgEQ>



Origen del mundo quechua.

Amplía tus Conocimientos

Los quipus, la escritura secreta de los antiguos incas.



<https://www.ngenespanol.com/el-mundo/que-es-un-quipu-escritura-inca-epoca-precolombina/>



Sol azteca.

Amplía tus Conocimientos

Leyenda de los soles



<https://youtu.be/0hjass5Vo28>

treinta generaciones HASTA LOS SETENTA DIAS ANTES DEL DILUVIO UNIVERSAL". (LANGE, 2009: 426)

La tradición andina, o Génesis aimara, expresa que, días antes de que se precipitara el "diluvio universal", los restos de Wiñata (Adán) y Wirahka (Eva) fueron exhumados y trasladados en su doble caja de oro y plata, hasta la cripta sagrada del "Arca de Ñokke", vale decir, hasta un lugar de la Isla del Sol, donde se supone que permanecen hasta el tiempo presente.

Finalmente, cabe aclarar, que según los "quipucamayoc" o intérpretes de los quipus, la Isla del Sol sería el Arca de Noé. Fue en esa isla que, según las tradiciones aimaras, se salvaron cuatro familias: los AYMARUS o AUTIN-KICHUS y YAPU WARAS; los TUNUPAS o CULLAGUAS Y PATTÁ WARAS; los TAAPAKAS y CCONU WARAS; y los CCANNA WIRIS y SAYA WARAS. **(Véase, EL MENSAJE DEL SOL, Guillermo Lange Loma).**

La cosmogonía andina ofrece, ciertamente, datos desconcertantes sobre la fundación del mundo y sobre el surgimiento de la humanidad actual, desde Tiahuanaco, con posterioridad a la catástrofe universal del diluvio. La versión aimara-quechua de la creación no es abismalmente distinta a la versión bíblica. Ambas se refieren a la creación, a Adán y Eva, al "diluvio universal", al Arca de Noé y al repoblamiento del mundo.

2.3.- Origen del ser humano según la cultura azteca

en la mitología azteca se menciona la creación de cinco soles y que la humanidad actual se halla transitando por la etapa del quinto sol.

- **Primer sol.**- Fue creado por el dios **Tezcatlipoca**, que era el dios de la Tierra. Pero su creación fue algo imperfecto, puesto que los seres humanos eran gigantes y el sol que les alumbraba no era completo; de modo que, los seres humanos de ese primer sol se alimentaban únicamente con bellotas y piñones que no eran suficientes para su crecimiento y para obtener fuerza; por lo que, tanto el medio sol y los seres humanos fueron devorados en la oscuridad por jaguares.
- **Segundo sol.**- Fue creado por el dios Quetzalcoatl, dios del Viento. En la etapa de este sol los seres humanos se alimentaron únicamente con semillas de árboles. Pero esa dieta era insuficiente para dar energía a los seres humanos de aquella segunda creación o la etapa del segundo sol; de manera que, los fuertes vientos de aquella época arrojaban con facilidad a los seres humanos de aquella época, causándoles la muerte y los sobrevivientes se habrían convertido en monos

- **Tercer sol.**- Fue creado por el dios Tlaloc, que era dios de la Lluvia. En esa época los seres humanos sobrevivían a base de cereales; no obstante, el mundo era inestable con tremendos volcanes que habrían destrozado a los seres humanos y los que sobrevivieron a las catástrofes se habrían convertido en pájaros.

- **Cuarto sol.**- Fue creado por la diosa Chalchiuhtlique, diosa del Agua. Los seres humanos de esta cuarta creación intentaron sobrevivir en base a las semillas de los árboles. Pero las enormes inundaciones de esa época habrían destrozado a los seres humanos de entonces y los que lograron sobrevivir se habrían convertido en peces.



Tlaloc, dios de la Lluvia.

- **Quinto sol.-** Fue creado a partir del sacrificio de los dioses Nahuatl y Teucciztecatl. Nahuatl se convertiría en el Sol resplandeciente y Teucciztecatl en la Luna. Sin embargo, Nahuatl no se iluminaría si no se le brindaba el sacrificio de 1.600 dioses que dieron al quinto sol sus corazones para comer y sangre para beber. Después de ese trascendental acto de sacrificio el quinto sol se alzó desde el este y los seres humanos somos nosotros.

Como se pudo apreciar, el origen del ser humano, según los relatos míticos de la cultura azteca, se relaciona con la creación de cinco soles, de cinco mundos y de cinco humanidades.

2.4.- Origen del ser humano según la cultura maya

En la mitología maya sobre la creación del ser humano se menciona a tres dioses: Tepeú, dios del cielo; Gucumatz, dios de las tempestades y Huracán, dios del aire, la tormenta y el fuego.

Los mencionados dioses idearon crear a los seres humanos para que les adorasen y en ese sentido, primeramente crearon a un hombre de barro, pero que se deshacía; frente a esta dificultad, crearon a hombres de madera, pero que carecían de sentimientos y alma lo que ocasionó su destrucción con inundaciones provocadas por los tres dioses.

Finalmente los dioses crearon a cuatro hombres de maíz llamados Balam-Quitze, Balam-Agab, Mahucutah y Iqi-Balam. Estos hombres resultaron ser muy listos, de modo que el dios Huracán les nublaría sus ojos para que no pudieran ver al Sol. Más adelante, los dioses decidieron crear a las mujeres, que se llamaban Caha-Paluná, Chomiha, Tzunihá y Cakix-há. Con esta nueva creación, hombres y mujeres comenzaron a relacionarse y a tener hijos.

Como se podrá comprender, todas las culturas mencionadas, con respecto al origen del ser humano, narran sus creencias desde la perspectiva de la teoría creacionista. Cada cultura en el mundo tiene su propia versión de la teoría creacionista.



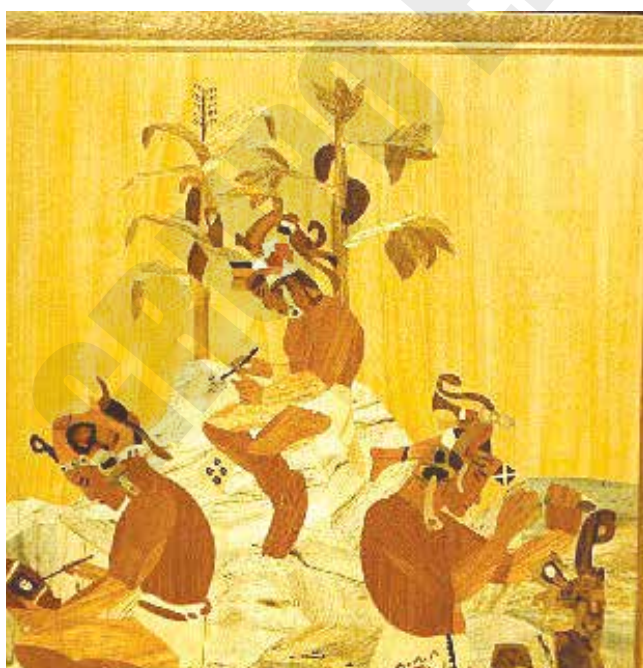
Quinto Sol azteca.

**Amplía tus
Conocimientos**

Popol Vuh



<https://youtu.be/AKZCLYxchIE>



Leyenda de Popol Vuh.



Con la masa amarilla y la masa blanca formaron y modelaron la carne del tronco, de los brazos y de las piernas.

1. Investigamos el significado de las siguientes unidades semánticas: mundo científico, espacio profundo, teorías mitológicas, tradición milenaria, comunidad cósmica, cosmovisión andina, casta sacerdotal, año cósmico, estado primordial y organización patriarcal.
2. Ubicamos con una flecha la respuesta correcta de los siguientes enunciados:

Comprende el universo como un todo interrelacionado entre sí. Por tanto, según esta concepción, ningún elemento del universo está separado o aislado. ¿A qué visión corresponde esta concepción del universo?

VISIÓN ANDINA DEL UNIVERSO

La siguiente cultura en su religión tenían cuatro dioses creadores, los cuales fueron: An, dios del cielo; Ki, diosa de la tierra; Enlil, dios del aire y Enki, dios del agua. En este sentido, estos cuatro elementos: cielo, tierra, aire y agua constituían los cuatro componentes fundamentales del universo. ¿A qué visión cultural pertenece este enunciado?

VISIÓN HINDÚ DEL UNIVERSO

Según la cultura de la que estamos hablando el eterno espíritu se reencarna repetidas veces en distintos cuerpos para vivir un proceso de perfeccionamiento diseñado por Dios. En este sentido, los de esta cultura conocían el viaje del Sistema Solar alrededor de la galaxia, que según ellos lo hacía en 25.920 años, un giro que llamaron "Año cósmico". ¿A qué visión cultural pertenece este enunciado?

VISIÓN SUMERIA DEL UNIVERSO

La idea de esta cultura sobre la creación del mundo es que el Universo nació de un estado primordial indefinible; después de pasar por varias etapas, tendrá que morir cuando el tiempo llegue a su fin; entonces se iniciará un nuevo ciclo de creación, evolución y destrucción, y así sucesivamente.

VISIÓN EGIPCIA DEL UNIVERSO

3. Encerramos en un círculo a la F, a la V o a la C, si consideramos falso, verdadero o cuestionable a lo que se expresa en los párrafos a, b y c:

a.	La cultura egipcia, respecto al origen del ser humano, nos dice, que el ser humano fue creado por unos seres extraterrestres llamados "Anunakis".	F	V	C
b.	El origen del ser humano según las culturas aimara y quechua fue narrado por los quipucamayoc, es decir por los intérpretes de los quipus. En estos nudos de hilos (quipus) se hallaban las distintas narraciones de la cosmogonía andina como los seis días de creación, Adán y Eva habitando en el Edén, Ñokke o Noé y su sagrada familia, la construcción del Arca Salvadora y el diluvio que exterminó a una humanidad perversa y decadente.	F	V	C
c.	Emeterio Villamil de Rada, es un importante investigador que sostiene que Adán y Eva hablaban aimara. De la misma forma, este investigador de origen hindú, nos indica que los anunakis estuvieron en Tiahuanaco.	F	V	C

4. Observamos un video documental y analizamos de forma crítica el documental observado.

La creación del universo según diferentes culturas

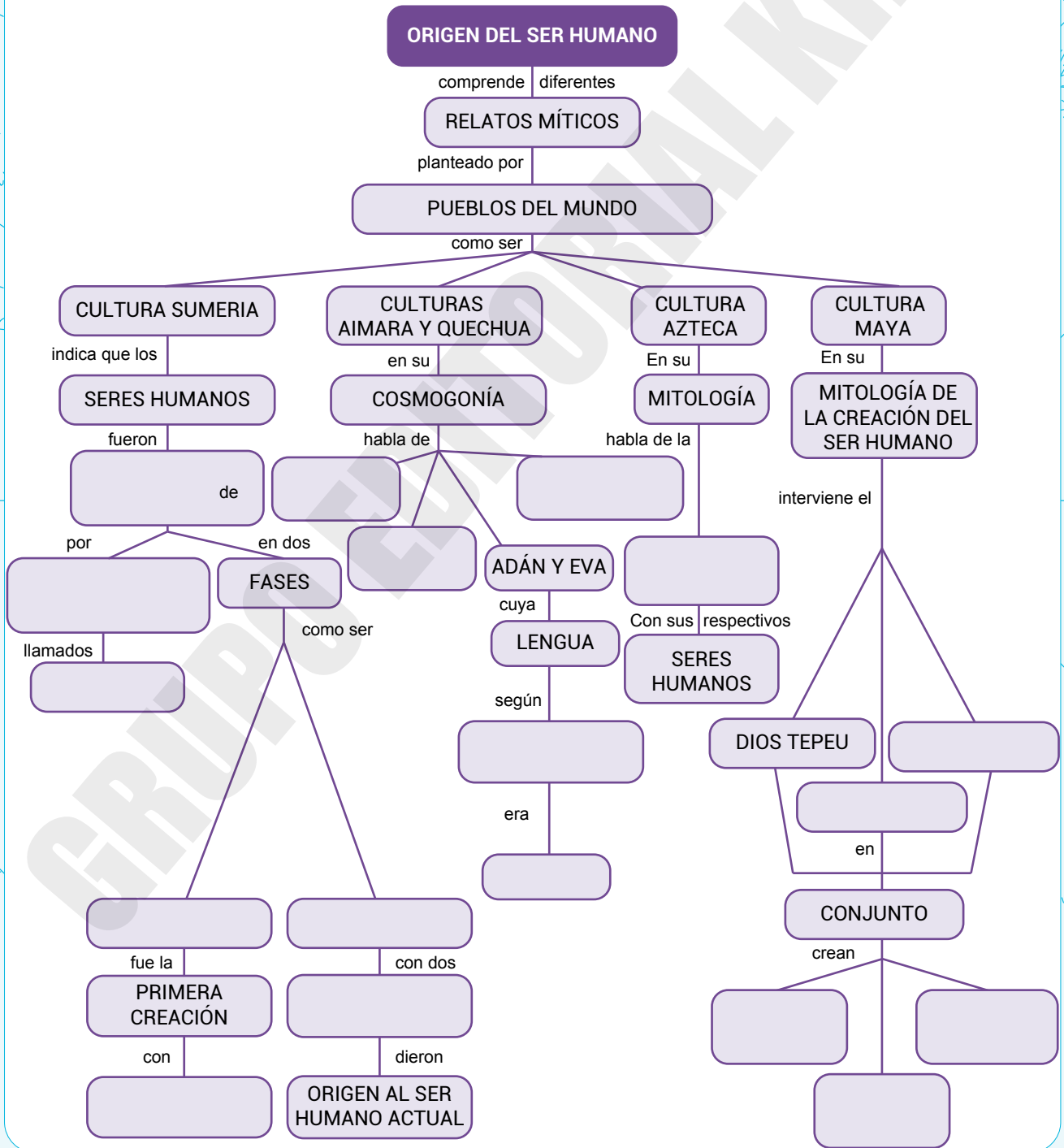


<https://youtu.be/YMvenpMCJic>

5. Hacemos la autoevaluación de la unidad temática desarrollada mediante el siguiente cuadro.

CUADRO DE AUTOEVALUACIÓN		
¿Qué aprendí del nuevo tema?	¿Qué datos me impactaron en el aprendizaje del nuevo tema?	¿Qué importancia tiene el tema aprendido?

6. Completamos el mapa conceptual.



© Grupo Editorial Kipus. Prohibida su reproducción