



Escola Lloret

ESCOLA LLORET

PEC

ESCOLA SUBVENCIONADA
ENSENYAMENT INFANTIL
PRIMARI I SECUNDARI

MATRICULA
OBERTA

Curs: 2019-20

Tel: 93.332.99.43

escolalloret.cat

esc-lloret@xtec.cat

ÍNDEX DEL PEC

1. INTRODUCCIÓ	5
2.- MARC LEGAL	5
2.1.- Marc Normatiu	5
2.2 Principis rectors dels sistema educatiu.....	5
3.- CONTEXT	10
3.1 Context escolar	10
3.2.- El Barri.....	11
3.3 Titularitat	13
3.4 L'alumnat	14
3.5 Òrgans de Govern i gestió de centre	15
3.6 OFERTA EDUCATIVA.....	27
4.- TRES D'IDENTITAT	31
5.2 Necessitats educatives de l'alumnat.....	33
5.2.1 Modalitats de suport i organització.....	34
5.2.3 L'organització de l'acció tutorial.....	35
5.2.3.1 Eixos de l'acció tutorial	35
5.2.3.2 Funcions de l'acció tutorial.....	36
5.2.4 Justificació i objectius del Pla d'Acollida.....	37
5.2.5 Criteris per a l'atenció a la diversitat	38
5.2.6 Els infants amb NESE.....	38
5.2.7 Identificació de les NESE	39
5.2.8 Valorar les necessitats de l'alumnat	40
5.2.9 Criteris per al seguiment i l'orientació de l'alumnat. CAD.....	41
5.2.10 Avaluar tot el procés	41
5.2.11 Documentació individual i mesures curriculars	42
5.2.12 Pla Individualitzat (PI).....	43
5.2.13 Objectius i metodologia en l'alumnat nouvingut.....	47
Criteris per a la planificació general de la tasca de l'alumnat	47
Planificació de l'horari de l'alumne.....	48
5.2.14 L'aula d'acollida	48

Objectius generals de l'aula d'acollida.....	48
Criteris metodològics	49
Criteris d'adjudicació d'hores	49
Criteris per deixar d'assistir-hi	50
5.2.15 Planificació dels objectius dels diferents àmbits	50
5.2.16 Objectius de l'àmbit de català.....	50
5.2.17 Detecció de necessitats educatives especials i assistència a reforços..	52
5.2.18 Avaluació del procés d'aprenentatge	53
5.2.18.1 Criteris d'avaluació.....	53
5.2.18.2 Seguiment de l'aprenentatge de la llengua a l'aula d'acollida	53
5.2.18.3 Informes per a comunicar l'avaluació als pares i mares	53
5.2.18.4 CRITERIS D'AVALUACIÓ LLENGUA CATALANA A L'ÀULA D'ACOLLIDA	54
CICLE INICIAL.....	54
CICLE MITJÀ.....	55
CICLE SUPERIOR	56
5.2.19 Protocol d'acollida dels alumnes en pràctiques	58
5.3 tractament de les llengües TIL.....	60
A -Marc legal.....	60
1. Àmbit pedagògic.....	61
1.1 El tractament de la llengua catalana com a llengua vehicular i d'aprenentatge...	61
1.2 El procés d'ensenyament aprenentatge de la llengua castellana.	62
1.3 El procés d'ensenyament aprenentatge de les llengües estrangeres.	63
1.4 Adequacions del procés d'ensenyament aprenentatge de les llengües a la realitat sociolingüística del centre.	63
2. Àmbit de govern institucional.....	64
2.1 El tractament de la llengua catalana com a llengua vehicular i d'aprenentatge...	64
2.2 Adequacions del procés d'ensenyament aprenentatge de les llengües a la realitat sociolingüística del centre.	65
3. Àmbit humà i de serveis	65
3.1 El tractament de la llengua catalana com a llengua vehicular i d'aprenentatge...	65
4. Àmbit administratiu.....	66
4.1 El tractament de la llengua catalana com a llengua vehicular i d'aprenentatge..	66
B. Anàlisi del context.....	67
1. El barri.....	67
2. L'alumnat	68

3. El centre	68
C. Objectius i actuacions	69
D. Distribució horària de les llengües a Primària	75
E. Tractament de les llengües.....	76
1. Tractament de les llengües al parvulari.....	76
2. Criteris metodològics.....	83
3. Criteris per deixar d'assistir a l'AA.....	84
4.-Tractament de les estructures lingüístiques comunes (ELC).....	85
5.-Tractament de la llengua estrangera a primària	86
F.- Estratègies per a l'aprenentatge de la lectoescriptura.....	87
6.- OBJECTIUS DE CENTRE:.....	100
6.1. Àmbit pedagògic:	100
6.2 Àmbit institucional i administratiu:	101
6.3 Àmbit humà i de serveis:	102
6.4 Àmbit de l'entorn:.....	103
7- Criteris d'Avaluació.....	103
7.1 Criteris d'avaluació d'infantil	108
7.2 Criteris avaluació cicle inicial	109
7.3 Criteris avaluació cicle mitjà	115
7.4 Criteris d'Avaluació Cicle Superior	122
7.5 CRITERIS D'AVALUACIÓ ÀMBIT D'APRENDRE APRENDRE CICLE INICIAL, MITJÀ I SUPERIOR	130
7.6 CRITERIS D'AVALUACIÓ ÀMBIT D'AUTONOMIA, INICIATIVA PERSONAL I EMPRENEDORIA CICLE INICIAL, MITJÀ I SUPERIOR.....	131
7.7 CRITERIS D'AVALUACIÓ ÀMBIT DIGITALCICLE INICIAL, MITJÀ I SUPERIOR.....	132

1. INTRODUCCIÓ

L'Escola Lloret és una escola privada concertada, democràtica, catalana, confessional i plural, l'objectiu de la qual és desenvolupar totes les capacitats dels seus alumnes.

Aquestes capacitats els han de permetre, en un futur, contribuir a la realització d'una societat en què puguin progressar i gaudir dels resultats positius del procés democràtic. Pretenem formar nens i nenes amb personalitat, esperit crític i criteris propis. No volem excloure ningú. Formem una escola inclusiva.

2.- MARC LEGAL

2.1.- Marc Normatiu

- Llei 12/2009, del 10 de juliol (DOGC del 16) d'Educació-LEC
- Decret 102/2010,3 d'agost, d'autonomia dels centres educatius. (DOGC 05.08.2010)
- Decret 181/2008, de 9 de setembre, pel qual s'estableix l'ordenació dels ensenyaments del segon cicle de l'educació infantil (DOGC 16.09.2008)
- Decret 142/2007, de 26 de juny pel qual s'estableix l'ordenació dels ensenyaments de l'educació primària (DOGC 29.06.2007)
- Ordre Edu/296/2008, de 13 de juny per la qual determinen el procediment i els documents i requisits formals del procés d'avaluació a l'educació primària (DOGC 18.06.2008)

2.2 Principis rectors dels sistema educatiu

Article 2 -LEC

Principis rectors del sistema educatiu

1-El sistema educatiu, en el marc deis valors definits per la Constitució i per l'Estatut, es regeix pels principis generals següents:

- El respecte dels drets i els deures que deriven de la Constitució, l'Estatut i la resta de legislació vigent.
- La transmissió i la consolidació dels valors propis d'una societat democràtica: la llibertat personal, la responsabilitat, la solidaritat, el respecte i la igualtat

- La universalitat i l'equitat com a garantia d'igualtat d'oportunitats i la integració de tots els col·lectius, basada en la coresponsabilitat de tots els centres sostinguts amb fons públics.
- El respecte a la llibertat d'ensenyament, a la llibertat de creació de centres, la llibertat d'elecció entre centres públics o privats. La llibertat de càtedra del professorat i la llibertat de consciència dels alumnes.
- El pluralisme.
- La inclusió escolar i la cohesió social.
- La qualitat de l'educació, que possibilita l'assoliment de les competències bàsiques i la consecució de l'excel·lència, en un context d'equitat
- El coneixement de Catalunya i l'arrelament dels alumnes al país, i el respecte a la convivència.
- El respecte i el coneixement del propi cos.
- El foment de la pau i el respecte dels drets humans.
- El respecte i la preservació del medi ambient i el gaudir respectuós i responsable dels recursos naturals i del paisatge.
- El foment de l'emprenedoria.
- L'afavoriment de l'educació més enllà de l'escola.
- L'educació al llarg de la vida.
- El respecte del dret de mares i pares perquè llurs fills rebin la formació religiosa i moral que vagi d'acord amb llurs conviccions.
- L'exclusió de qualsevol mena de proselitisme o adoctrinament.

2.-El sistema educatiu es regeix pels principis específics següents:

- La formació integral de les capacitats intel·lectuals, ètiques, físiques, emocionals i socials dels alumnes que els permeti el ple desenvolupament de la personalitat, amb un ensenyament de base científica, que ha d'ésser laic, d'acord amb l'Estatut, en els centres públics i en els centres privats en què ho determini llur caràcter propi.
- La vinculació entre pensament, emoció i acció que contribueixi a un bon aprenentatge i condueixi els alumnes a la maduresa i la satisfacció personals.
- La capacitació cultural, científica i tècnica que permeti als alumnes la plena integració social i laboral.
- L'habilitació per a l'aprenentatge permanent
- L'estímul i el reconeixement de l'esforç i la valoració del rigor, l'honestedat i la constància en el treball.
- La capacitació per a exercir activament la ciutadania.
- L'aplicació general de criteris i procediments d'avaluació.
- La competència per a la utilització autònoma i creativa deis sistemes digitals.
- La competència per a l'anàlisi i la contrastació de tota la informació, sigui quin sigui el mitjà de transmissió.

3.-El sistema educatiu es regeix pels principis organitzatius següents:

- El funcionament integrat i la gestió descentralitzada.
- La flexibilitat suficient per anar-se adaptant a les necessitats canviants de la societat.
- L'autonomia de cada centre.
- La participació de la comunitat educativa.
- La promoció del reconeixement social i professional del professorat.
- El compromís de les famílies en el procés educatiu i l'estímul i el suport

- per a fer-lo possible.
- La programació de les necessitats educatives territorialment i socialment equilibrada que emmarca tots els centres sostinguts amb fons públics.
 - La col·laboració, la cooperació i la corresponsabilització amb els ajuntaments i altres administracions públiques.

Article 3-LEC

Dret a una educació integral

- ✓ Els alumnes tenen dret a rebre una educació integral, orientada al ple desenvolupament de la personalitat, amb respecte als principis democràtics de convivència i als drets i les llibertats fonamentals.

Article 4-LEC

Accés al sistema educatiu

1. Tothom té dret a accedir en condicions d'igualtat al sistema educatiu. També té dret a l'elecció de centre, en el marc de l'oferta educativa.

2. El Govern ha de garantir l'exercici efectiu del dret a l'educació mitjanant la programació general de l'ensenyament. El Govern, per a garantir el dret de totes les persones a accedir a l'educació en condicions d'igualtat i el dret a l'elecció de centre, ha de regular un procediment únic d'accés als centres públics i als centres privats sostinguts amb fons públics.

Article 5-LEC

Ensenyaments obligatoris i ensenyaments declarats gratuïts

1. Són ensenyaments obligatoris els compresos en l'educació bàsica, que inclou:
 - A) L'educació primària.
 - B) L'educació secundària obligatòria.
2. Són gratuïts i universals els ensenyaments següents:
 - a) El segon cicle de l'educació infantil.
 - b) L'educació primària.
 - c) L'educació secundària obligatòria.
 - d) Els programes de qualificació professional inicial.
 - e) La formació professional de grau mitja.

Article 6-LEC

Beques i ajuts

- 1) El sistema públic de beques per a l'estudi té com a objectiu la compensació de les desigualtats econòmiques i socials i, en els ensenyaments no obligatoris, sens perjudici del que estableix aquesta llei, la incentivació de l'estudi.
- 2) Tots els alumnes tenen dret a accedir, en condicions d'igualtat, al sistema públic de beques per a l'estudi en funció de llurs recursos econòmics, aptituds i preferències. Els procediments d'adjudicació han de garantir el compliment dels principis de publicitat i de concurrència.
- 3) Les administracions públiques, a fi de facilitar d'accés en condicions d'equitat als serveis escolars de menjador i transport durant els ensenyaments obligatoris i en els ensenyaments declarats gratuïts, han d'oferir ajuts als alumnes que visquin en poblacions sense escola, en nuclis de població allunyats o en zones rurals, als alumnes amb discapacitats i als alumnes amb necessitats educatives específiques reconegudes. Els ajuts poden cobrir totalment o parcialment la despesa, atenent la naturalesa del desplaçament i el nivell de renda de les famílies. Les administracions públiques han de promoure mesures que facilitin l'accés de tots els alumnes a les activitats complementaries i extraescolars i, si escau, als ensenyaments postobligatoris de batxillerat i de formació professional.
- 4) El Departament ha d'adoptar les mesures necessàries per a introduir progressivament un sistema d'ajuts general, en les diverses modalitats, per als llibres de text i altre material escolar en l'ensenyament obligatori per a l'alumnat dels centres públics i dels centres privats sostinguts amb fons públics. S'entén per *Departament*, als efectes del que estableix aquesta llei, el departament competent en matèria d'educació.
- 5) El Departament ha d'oferir ajuts als alumnes d'ensenyaments postobligatoris a fi de promoure la continuïtat en els estudis i fer possible la mobilitat territorial i la compatibilitat entre educació i treball.
- 6) *El Govern* pot atorgar ajuts per a la realització d'activitats educatives fora de l'horari lectiu.

3.- CONTEXT

3.1 Context escolar

Va ésser inaugurada el dia 1 de setembre de 1947, per dos mestres de “Primera Ensenyança” els senyors Joan i Ramon Lloret, ambdós germans. Aquest centre d’ensenyament es deia Acadèmia Lloret, denominació que en aquests moments queda com a nom jurídic.

El seu funcionament va ser sol·licitat al “Ministerio de Educación Nacional” provisionalment amb data 15 de febrer de 1950, i l’any 1961 com a definitiva.

El morir l’any 1959 Ramon Lloret, va portar la direcció el germà gran fins la seva mort l’any 1987.

En aquest moment es va fer el relleu generacional assumint la direcció Montserrat Lloret, conjuntament amb les seves germanes M^a Àngels i Carme Lloret.

A més a més una tercera generació de la família segueix la tasca de l’ensenyament Montserrat Esteve Lloret, actual directora pedagògica.

Des de la seva fundació l’any 1947, l’escola s’ha dedicat a Parvulari i Ensenyança Primària, Comerç Pràctic, (classes diürnes i nocturnes), Batxillerat lliure (classes diürnes i nocturnes) Peritatges Mercantils... Després va passar a ser un centre d’ Educació General Bàsica.

Des de sempre la seva línia ha estat administrativa doncs en els cursos de 7è. i 8è. de l’Ensenyament Primari i d’EGB. s’impartien matèries de preparació professional administrativa, que han ajudat als alumnes a introduir-se en aquest món laboral. Quan acabaven el curs hi havia la possibilitat d’iniciar el BUP. o la Formació Professional, branca administrativa que l’escola ofería amb el 1er. Grau i també el Secretariat.

Aquests ensenyaments es van exhaurir totalment el 30 de juny del curs 1999, aleshores vàrem seguir en l’ensenyament reglat l’ Educació Primària. Ja en previsió al 1996 varen fer un conveni de col·laboració amb l’escola Joan Pelegrí amb data *Resolució 16197 / 20 de març de 1997 per iniciar l’Ensenyament Secundari.

El dia 1 de setembre de 1999, s’inaugura la Llar d’Infants.

Els ensenyaments que imparteixen actualment l’escola són: Ed. Infantil de 0 a 6 anys (Llar d’Infants - Parvulari) i Ed. Primària de 6 a 12 anys.

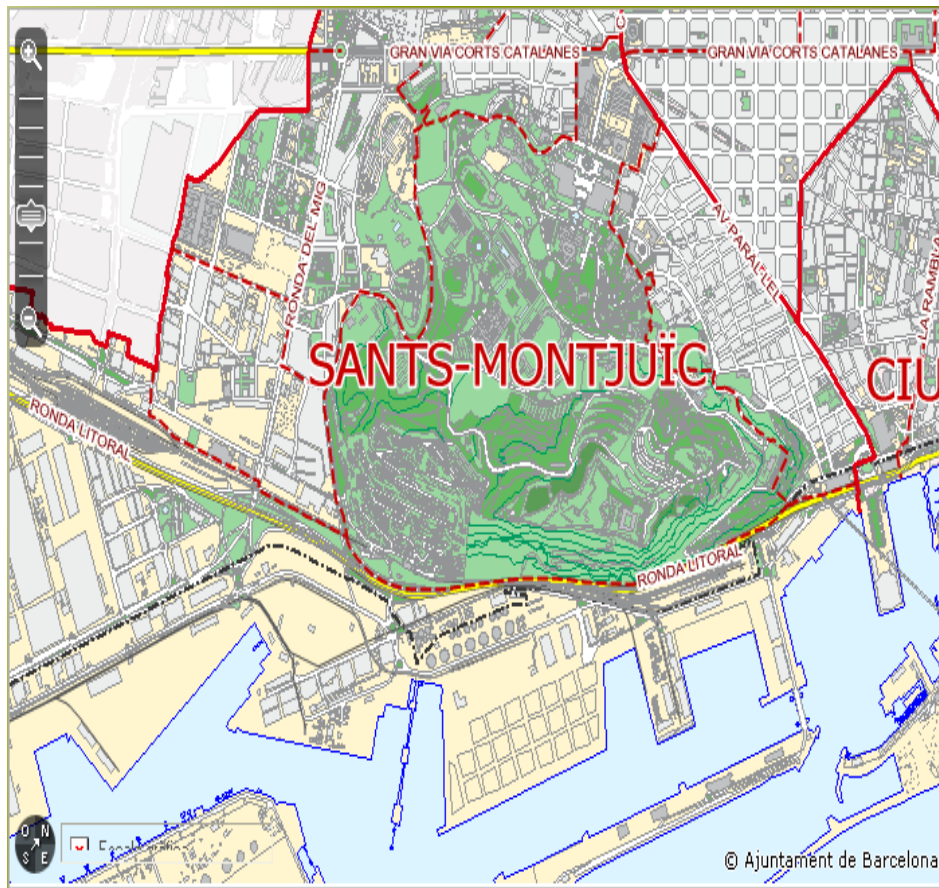
L'escola Lloret es troba al barri de Sants dins el districte Sants-Montjuïc de la ciutat de Barcelona. Sants és el nucli de població més important i el barri més extens i més antic del districte al qual dona nom. S'originà al llarg de l'antic camí ral. La construcció de la carretera nova, a finals del segle XVIII, animà el seu ritme econòmic i constructiu. Un segle més tard, Cerdà aprofitaria l'orientació est-oest d'aquesta carretera per a recolzar-hi un dels grans eixos estructuradors del seu projecte d'Eixample, el Paral·lel.

El gran salt endavant de Sants es produí a finals de la primera meitat del segle XIX, quan s'instal·laren els grans vapors, es construí la línia ferroviària, i la carretera de Sants passà a allotjar molts establiments comercials que fugien dels impostos de Barcelona. El vell nucli rural es convertí en un suburbi industrial que gaudí durant una cinquantena d'anys d'autonomia municipal, fins que fou annexat a Barcelona el 1897 juntament amb la resta de municipis del pla. Malgrat l'annexió, el barri conservà bona part de les seves característiques de nucli obrer. Alhora, l'activitat comercial de la carretera augmentava fins a convertir-la en el seu carrer major.

El creixement de Barcelona ha fet cada vegada més central aquella antiga població suburbana i avui l'eix comercial de Creu Coberta-carrer de Sants és més viu que mai, amb projecció a tota la ciutat i a molts municipis del Baix Llobregat. Les grans reformes urbanes al barri i zones veïnes han propiciat la revitalització econòmica basada en un progressiu canvi d'us cap el sector terciari.

3.2.- El Barri

El nostre barri pertany al districte 3 de Barcelona i forma part de Sants - Montjuïc. Sempre s'ha caracteritzat per ser un barri comerciant, amb una classe social mitjana baixa. És un barri ben comunicat (metro, autobús, tren). Degut a la bona situació geogràfica i a les vies de comunicació hi ha anat arribant molta gent immigrada, als anys 50 i 60 procedent de Castella i Andalusia i actualment procedent d'arreu del món. Des de el primer moment l'escola s'adapta a aquest fet i és pionera en impartir classes de llengua catalana, actualment tornem a donar impuls al català amb diferents actuacions, entre elles hem modificat el Projecte Lingüístic, hem confeccionat un Pla d'acollida i hem fet cursos intensius de català per a pares.



DISTRICTE III - Sants Montjuïc

3.3 Titularitat

El seu nom jurídic és **ACADÈMIA LLORET S.L.**, fou fundada l'any 1947, per iniciativa de dos germans mestres en Joan i Ramon Lloret a fi d'oferir a la societat una educació de qualitat en un estil personalitzat.

Actualment la direcció general del Centre està a càrrec de Montserrat Lloret Bruna, la gerència Carme Lloret Bruna i la direcció pedagògica Montse Esteve Lloret.

La seva seu és a Barcelona al carrer de SANTS, 99-97, districte postal 08014. Districte municipal III.

Telèfon: 93.332.99.43

Fax: 93.332.99.43

E-mail:esc-lloret@xtec.cat

Web: escolallorete.cat

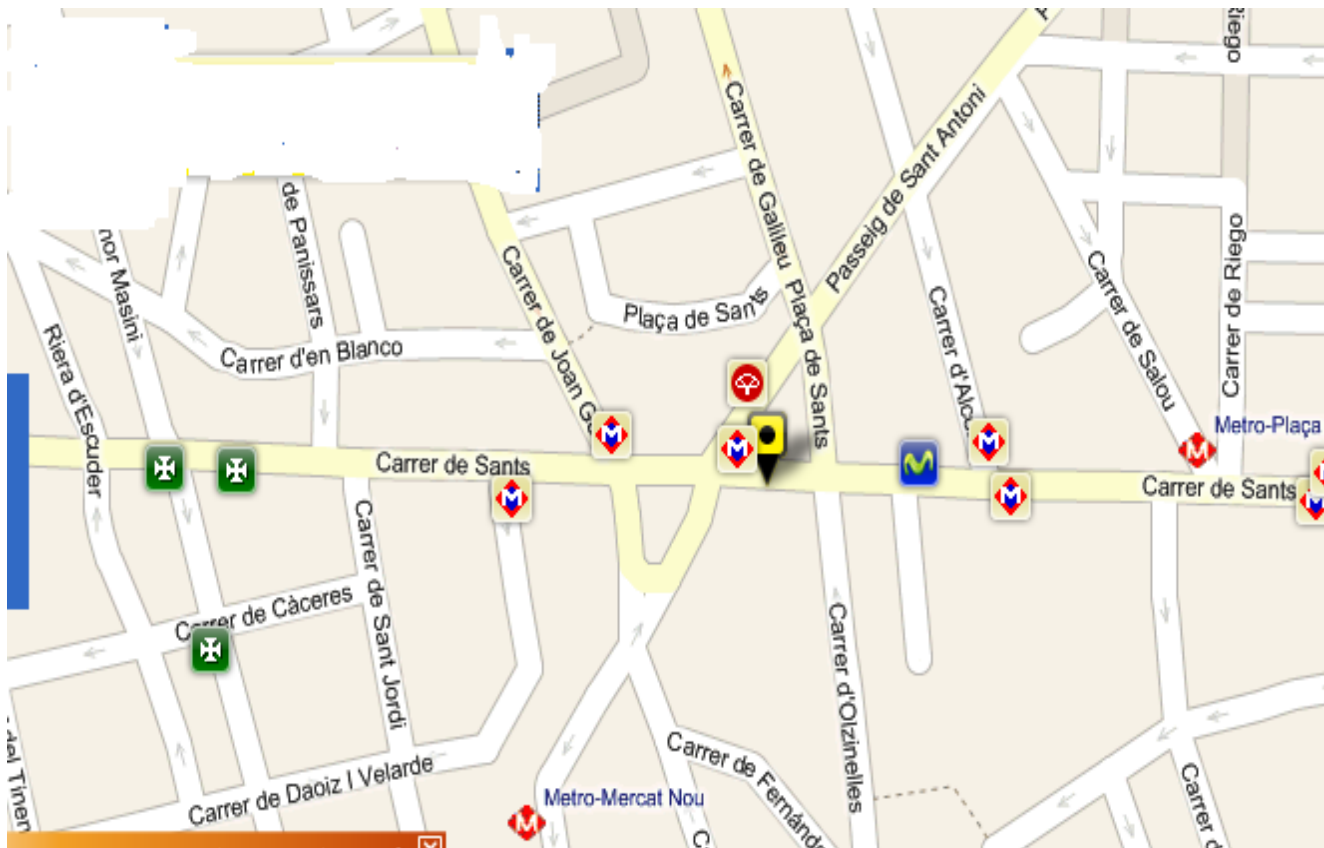
Centre concertat amb la Generalitat de Catalunya.

Codi centre: 08006477

Els nivells que imparteix són:

- Llar d'Infants
 - Parvulari
 - Ed. Primària
 - E.E. / A.A.
- } Ed. Infantil 1r. i 2n. cicle

Pel que fa a l'Educació Secundària té conveni de col·laboració amb l'Escola Joan Pelegrí. La continuïtat està totalment garantida DOG. resolució 16197 / 20-03-97.



3.4 L'alumnat

Des de fa uns quants anys la diversitat del nostre barri és cada vegada més evident. L'escola, com a element clau de la nostra societat, ha d'estar atenta a les necessitats que es deriven d'aquesta pluralitat de maneres de viure i de ser. De la mateixa manera, ha d'aprofitar la possibilitat de propiciar l'enriquiment cultural de l'alumnat a partir del reconeixement de les diferències, de la igualtat d'oportunitats i del respecte a la diversitat. Treballem en una societat democràtica basada en la tolerància i la solidaritat per conviure-hi tots plegats molt millor. Per tant s'ha actualitzat el Pla de Convivència per donar resposta en aquestes necessitats del nostre alumnat.

Posem i posarem l'èmfasi a donar prioritat l'ensenyament de la llengua catalana perquè pensem que és una de les eines que fa possible la integració dels nostres alumnes a la societat catalana.

Per aquesta raó el centre disposava d'una Aula d'Acollida (A A) que és un lloc de treball obert amb una constant interacció amb la dinàmica de la classe i del centre; una aula adaptada a les necessitats educatives dels nostres alumnes, que permeti una atenció emocional i curricular personalitzada i un aprenentatge intensiu de la llengua catalana.

Actualment, degut a les restriccions del Departament d'Educació, malgrat tenir molt alumnat nouvingut, ens van suprimir l'aula d'acollida i des de l'escola, per atendre les necessitats d'aquest alumnat els atenem a l'aula de Parlem.

Des de la diversitat de l'alumnat s'han creat diferents espais d'aprenentatge per donar resposta a les necessitats específiques dels nostres alumnes fent-los protagonistes del seu propi procés de coneixement.

3.5 Òrgans de Govern i gestió de centre

Objectius concrets:

* Orientar l'organització i gestió del centre: En quan a autonomia de gestió organitzativa i pedagògica, assoliment dels objectius didàctics i pedagògics, participació de la comunitat educativa en la direcció i gestió del centre, millora dels processos d'ensenyament– aprenentatge, investigació i innovació educatives i formació del personal docent.

- Informar al Consell Escolar de la gestió del PEC, el pla de convivència i el pla anual de centre perquè aquest aprovi els documents i les noves propostes i actuacions.

- Informar dels acords amb altres estaments (Ajuntament, departament d'ensenyament, Consorci, entitats del barri....) Els acords seran aprovats per la Direcció, el Claustre i el Consell Escolar. El retiment de comptes es farà davant l'administració corresponent i se n'informarà al Claustre i al Consell Escolar.

Estructura organitzativa de govern i de coordinació del centre:

Òrgans unipersonals de direcció. Els òrgans unipersonals de l'Escola Lloret són la directora, la secretària i la cap d'estudis . Aquests òrgans unipersonals formen l'Equip Directiu del centre. Les funcions de cadascun són reglamentades i formen un conjunt estructurat i coordinat. L'Equip Directiu és l'òrgan executiu de govern de l'escola. Els membres de l'equip directiu són els responsables de la gestió del projecte de direcció També li correspon l'assignació o la delegació de funcions a altres membres del claustre i la revocació d'aquestes funcions.

L'Equip Directiu es reuneix diàriament. La directora de la nostra escola és responsable de l'organització, el funcionament i l'administració del centre, n'exerceix la direcció pedagògica i és la cap de tot el personal. La directora té funcions de representació, funcions de lideratge pedagògic i de lideratge de la comunitat escolar i funcions de gestió. Aquestes funcions s'exerceixen en el marc de l'ordenament jurídic vigent, del projecte educatiu del centre i del projecte de direcció aprovat. - Correspon a la directora del centre establir els elements organitzatius dels centres que quedaran reflectits en el projecte educatiu i concretats en el projecte de direcció.

D'acord amb els òrgans de govern i participació, adoptar i impulsar mesures per millorar l'estructura organitzativa. La directora treballa coordinadament amb la cap d'estudis del centre i les secretàries.

Òrgans organitzatius del centre

DIRECCIÓ GENERAL: Vetllar pel bon funcionament del centre escolar.

DIRECCIÓ PEDAGÒGICA : Ha de vetllar en tot moment per portar a terme la programació, execució, supervisió i avaluació de tots els mitjans i activitats del centre, per tal de cohesionar-lo i garantir-ne el seu bon funcionament i ajustar-los a l'ideal escolar projectat.

CAP D'ESTUDIS: Forma part de l'equip directiu de l'escola i ha de cooperar en tot moment amb el director del centre.

DEPARTAMENTS: Es reuneixen a principis de curs per tal de coordinar criteris, continguts i metodologia.

COORDINADORS de CICLE: Es reuneixen er programar i temporalment per preparar les activitats del cicle.

TUTORS/ES: Son fonamentals per realitzar el projecte educatiu i per donar atenció i orientació a l'alumnat.

PROFESSORS/ES: Són els/les responsables immediats de la formació dels alumnes i depèn de la seva eficàcia l'èxit de l'assoliment del nostre model educatiu.

GABINET DE PSICOLOGIA: Tenim un gabinet responsable de les tasques d'assessorament als professors i a les famílies. Estan en contacte amb altres institucions (EAP., EAIA., CEDIAP., CSMIJ., CREDAC., ONCE., Assistents Socials).

Està format:

*Dues psicòlogues per infantil i primària, encarregades de la detecció i orientació psicològica dels alumnes amb dificultats o necessitats específiques, assessorament a mestres i famílies, contacte amb ells, professionals externs i la coordinació del gabinet.

VETLLADORS: Pels casos que ho requereixen .

ALUMNAT: Raó d'ésser de l'escola.

PERSONAL NO DOCENT:

*Administratiu

*Serveis: Menjador (Cuina pròpia i monitors externs).

*Manteniment

*Neteja

CONSELL ESCOLAR: Òrgan col·legiat, es responsabilitza de promoure la realitat del Projecte Educatiu.

El Consell Escolar ha de tenir coneixement de l'acció educativa global de l'escola i del conjunt d'activitats formatives. Està compost per professors, titularitat, famílies i personal no docent.

AMPA: La seva finalitat és constructiva i de suport a la tasca educativa i a la direcció de l'escola per contribuir a realitzar amb plenitud el projecte educatiu. Té els seus propis estatuts. Es reuneixen dos cops cada curs.

FUNCIONS DELS MEMBRES DEL CENTRE ESCOLAR:

LA DIRECTORA GENERAL

La Directora General vetlla per un bon funcionament de l'entitat escolar.

Es reuneix amb l'equip directiu per coordinar les diferents accions que s'han de prendre dins i fora de l'àmbit escolar.

S'encarrega de gestionar conjuntament amb la secretària tota la part administrativa del centre escolar.

LA DIRECTORA PEDAGÒGICA

La Directora pedagògica vetlla pel bon funcionament del projecte educatiu del centre escolar.

Així mateix, també representa el centre davant totes les instàncies administratives i socials. En aquest punt, li correspon traspasar a l'administració les aspiracions, necessitats i formular les propostes que pertocuin.

- Presideix el claustre de mestres i el Consell Escolar i també el consell de direcció, a més dels actes acadèmics del centre.

- S'ha de coordinar amb el representant de l'ajuntament, l'AMPA i la resta de l'Equip Directiu.

- Formula la proposta inicial de projecte educatiu i les modificacions i adaptacions corresponents.

- Formula la proposta inicial de les normes d'organització i funcionament de centre i les modificacions i adaptacions posteriors.

- Té qualsevol altra funció que li sigui assignada i totes les relatives al govern del centre no assignades a cap altre òrgan.
- En l'exercici de les seves funcions, té la consideració d'autoritat pública i gaudeix de presumpció de veracitat en els seus informes i d'ajustament a la norma en les seves actuacions, llevat que es provi el contrari. Així mateix, en l'exercici de les seves funcions, és autoritat competent per a defensar l'interès superior de l'Infant.
- Coordinar les activitats d'orientació escolar i, si escau, les activitats extraescolars en col·laboració amb el Consell Escolar del centre.
- Coordinar-se amb l'educadora social del barri de Sants per tal de treballar conjuntament en la detecció d'alumnes amb necessitats socioeconòmiques i fer-ne el seguiment.
- Assistir a les reunions de la comissió social que es convoquin.
- Vetllar per la conservació i el manteniment de les instal·lacions del centre.

CAP D'ESTUDIS

La cap d'estudis és nomenat pel director del centre.

Correspon a la cap d'estudis l'exercici de les funcions que li delegui la direcció entre les previstes a l'article 147.4 de la Llei d'Educació. Substitueix el director en cas d'absència, malaltia o vacant. Li corresponen les tasques delegades per la direcció quant a:

- Vetllar per la concreció i desplegament del currículum.
- Assegurar l'aplicació de la carta de compromís educatiu, del projecte lingüístic, plantejaments tutorials, coeducació i inclusió (Pla de convivència). A més a més, s'encarrega de les funcions següents:
 - Coordinació i seguiment de la impartició dels ensenyaments.
 - Coordinació i seguiment de l'atenció a la diversitat.
 - Coordinació o seguiment de l'acció tutorial.
 - Elaboració, juntament amb el director i la secretaria, de l'horari escolar.
 - Distribució dels grups, de les aules i altres espais docents, segons la naturalesa de l'activitat acadèmica i de les demandes del claustre.
 - Coordinar-se setmanalment amb els coordinadors d'infantil i de primària per tal de fer un bon traspàs d'informació i d'organització pedagògica.
 - Vetllar per la coherència i l'adequació a la selecció dels llibres de text, material didàctic i bibliogràfic utilitzat al llarg del procés educatiu i tenir cura, també, de la seva conservació.

LA SECRETÀRIA

La secretària és anomenada per la directora del centre. Correspon a la secretaria l'exercici de les funcions que li delegui la direcció entre les previstes a l'article 147.4 de la Llei d'Educació. La secretaria li correspon, exercir les funcions delegades per la direcció:

- Assegurar la custòdia de la documentació acadèmica i administrativa.
- Dur a terme la gestió econòmica i administrativa del centre.
- Vetllar per la documentació acadèmica i administrativa del centre.

- Estendre les certificacions i els documents oficials de l'escola amb el vistiplau de la directora.
- Tenir cura de la comptabilitat derivada de la gestió econòmica del centre.
- Elaborar l'avantprojecte de pressupost del centre.
- Formular i mantenir actualitzat l'inventari general del centre.
- Vetllar pel compliment adequat de la gestió administrativa del procés de matriculació.
- Altres funcions que li encarregui l'equip directiu.

COORDINADOR/A LIC (llengua, interculturalitat i cohesió social del centre)

El càrrec de coordinador LIC pot recaure en qualsevol mestre del centre o en l'especialista d'EE. El nomena la directora i té aquestes funcions:

- Promoure en la comunitat educativa, coordinadament amb l'assessor LIC, accions de sensibilització, foment i consolidació de la interculturalitat i de la llengua catalana.
- Assessorar l'equip directiu i col·laborar en els documents d'organització del centre (PEC, PAC, NOFC,...) i en la gestió de les actuacions que fan referència a l'acollida i integració, programació general anual del centre, etc.
- Ajudar a la integració de l'alumnat nouvingut.
- Promoure actuacions en el centre i en col·laboració amb l'entorn per potenciar la convivència mitjançant l'ús de la llengua, l'educació intercultural afavorint la participació de l'alumnat i garantint la igualtat d'oportunitats.
- Col·laborar en la planificació d'estratègies d'atenció a l'alumnat nouvingut.

COORDINADOR/A DE RISCOS LABORALS

El nomena l'equip directiu. Les seves tasques són les següents:

- Col·laborar amb la direcció en l'elaboració i implantació del pla d'emergència del centre i en la planificació i realització dels simulacres d'evacuació.
- Revisar periòdicament la senyalització del centre, telèfons, i altres aspectes relacionats amb el pla d'emergència.
- Revisar periòdicament els aparells de lluita contra incendis com a activitat complementària a les revisions oficials.
- Promoure actuacions d'ordre i neteja als espais.
- Complimentar i trametre als Serveis Territorials els fulls de notificació d'accidents. -- Col·laborar amb els tècnics del servei de prevenció de riscos laborals en la investigació dels accidents que es produeixin en el centre docent.
- Col·laborar amb els tècnics de servei de prevenció de riscos laborals en l'avaluació i control dels riscos específics del centre.
- Coordinar la formació dels membres del claustre del centre en matèria de prevenció de riscos laborals.
- Col·laborar amb el claustre en el desenvolupament dins el currículum de l'alumnat dels continguts de prevenció de riscos.

COORDINADOR/A TIC

L'equip directiu nomena un coordinador TIC que fa les funcions següents:

- Proposar a l'equip directiu els criteris per a la utilització i adquisició de nous recursos.
 - Coordinar la comissió TIC del centre.
 - Impulsar l'ús didàctic de les TIC i assessorar el professorat del centre.
 - Assessorar el professorat en la utilització educativa d'equips informàtics i programes educatius.
 - Assistir a seminaris i cursos TIC i traspasar la informació al claustre.
 - Elaborar amb l'equip directiu el pla TIC del centre.
 - Aquelles altres que el director del centre li pugui encarregar. Coordinador de projectes d'innovació o d'altres que faci l'escola En cas que l'escola participi en un projecte d'innovació o altres projectes, hi haurà una comissió que serà coordinada per un mestre que designarà l'equip directiu.
- Aquest càrrec serà vigent mentre duri el projecte. Les seves funcions seran les següents:
- Assistir –o delegar, si escau– a les reunions, trobades amb altres escoles que també participin en el projecte o el comparteixin.
 - Elaborar la memòria anual i la de final del projecte.

CONSELL DE DIRECCIÓ

És format per dos mestres del claustre designats pel director. Es convocarà el consell de direcció quan s'hagin de debatre i decidir temes que per la seva complexitat i/o transcendència impliquin buscar l'opinió de companys del claustre. En principi, el Consell de direcció és format per l'equip directiu i els coordinadors d'educació Infantil i de primària.

CONSELL ESCOLAR

Composició (article 45 del decret 102/2010) El Consell Escolar de l'Escola Lloret és format per les següents persones membres:

- a) La directora, que el presideix.
- b) La cap d'estudis.
- c) 6 representants del professorat elegits pel claustre
- d) 5 representants dels pares i mares de l'escola, elegits respectivament per ells i elles.
- e) 1 representant dels pares i mares designat per l'AMPA.
- f) Un representant del personal d'administració i serveis, elegit per aquest personal i entre aquest personal.

La secretària de l'escola no és membre del Consell però hi assisteix amb veu i sense vot i exerceix la secretaria del Consell. El centre no pot modificar la configuració del Consell Escolar dins dels tres cursos acadèmics posteriors a aquells en què és determinada. L'aprovació d'una modificació 13 en la

composició del Consell Escolar no entrarà en vigor fins al primer procés electoral que es dugui a terme després d'haver-se aprovat. Un cop constituït el Consell Escolar del centre s'ha de designar una persona que impulsi mesures educatives de foment de la igualtat efectiva entre homes i dones. Aquest representant sempre serà un mestre del claustre que pot tenir càrrec directiu o no. El Consell Escolar de l'Escola Lloret és format per:

- Representants dels pares. El sector pares és format per cinc membres més un representant de l'AMPA. El sector pares es renova cada dos anys: en una convocatòria, dos membres i a la següent convocatòria, tres. I així successivament amb periodicitat biennal.
- Representants dels mestres. Hi ha sis representants dels mestres i cada dos anys, quan es convoquen eleccions, se'n renova la meitat (tres membres).
- Representant del sector d'administració i serveis. És un representant escollit entre el personal d'aquest àmbit.
- Equip directiu: cap d'estudis (amb veu i vot), la secretària (amb veu i sense vot), director o directora (president del Consell Escolar amb veu i vot)

-. Renovació Es pren com a referència el decret 102/2010, art. 28.1.2. Els membres electes del Consell, ho són per un període de quatre anys. El Consell Escolar renovarà cada dos anys la meitat de les persones que formen part dels sectors. Les eleccions es duren a terme el primer trimestre del curs escolar. I, si no hi ha cap ordre contrària des del govern, s'han de constituir abans no acabi el període lectiu del mes de desembre. Les eleccions les convoca la directora amb quinze dies d'antelació en el termini que fixi el Departament d'Ensenyament. O bé, si no són fixades des del Departament, prenent com a referència el Decret d'Autonomia de Centres en el període lectiu esmentat anteriorment.

Si hi hagués cap vacant en el Consell Escolar, s'ha d'ocupar pel procediment següent: Sector mestres es recorrerà a l'acta de claustre on van quedar especificades les persones elegides i entrarà a formar part del Consell la persona amb més vots i així successivament. En cas d'empat, entraria a formar-ne part el mestre amb més antiguitat al centre. Ocupació de vacants. Supòsits Si la persona a qui tocava entrar per ordre de vots està de baixa, cal comunicar-li ho i si aquesta baixa és per un període que excedeix el període del curs actual es passa al següent candidat de la llista, amb més vots. Funcions del Consell Escolar:

Les funcions del Consell Escolar de l'Escola Lloret vénen determinades pel que estableix l'article 148.3 de la Llei d'Educació. «3. Corresponen al Consell Escolar les funcions següents:

- a) Aprovar el projecte educatiu i les modificacions corresponents per una majoria de tres cinquenes parts dels membres.
- b) Aprovar la programació general anual del centre i avaluar-ne el desenvolupament i els resultats.
- c) Aprovar les propostes d'acords de corresponsabilitat, convenis i altres acords de col·laboració del centre amb entitats o institucions.
- d) Aprovar les normes d'organització i funcionament i les modificacions corresponents.
- e) Aprovar la carta de compromís educatiu.
- f) Aprovar el pressupost del centre i el rendiment de comptes.

- g) Intervenir en el procediment d'admissió d'alumnes.
- h) Aprovar les directrius per a la programació d'activitats escolars complementàries i d'activitats extraescolars, i avaluar-ne el desenvolupament.
- i) Participar en les anàlisis i les avaluacions del funcionament general del centre i conèixer l'evolució del rendiment escolar.
- J) Aprovar els criteris de col·laboració amb altres centres i amb l'entorn.
El Consell Escolar ha d'aprovar les seves normes de funcionament.

COMPOSICIÓ DEL CLAUSTRE

El claustre de professors és format per la totalitat dels professors que treballen al centre, sigui quina sigui la seva dedicació horària. «1. El claustre del professorat és l'òrgan de participació del professorat en el control i la gestió de l'ordenació de les activitats educatives i del conjunt dels aspectes educatius del centre. És integrat per tot el professorat i el presideix la directora del centre.» (art 146 LEC).

A l'Escola Lloret es convoca reunió de claustre una al mes excepte quan hi ha període d'entrevistes amb les famílies, generalment hi ha coordinacions tots els dimarts per la tarda i les avaluacions es realitzen al migdia. Amb tot, si l'equip directiu ho creu convenient, es pot convocar claustre extraordinari o bé no convocar-ne.

L'assistència al claustre és obligatòria per a tots els membres.

- Funcionament del claustre:

La convocatòria del claustre correspondrà a la directora i haurà de ser acordada i notificada amb antelació, excepte en cas d'urgència. A la convocatòria s'adjuntarà l'ordre del dia, que pot recollir també propostes que sorgeixin de cicle, comissions o càrrecs.

El claustre també podrà ser convocat prèvia sol·licitud, almenys, d'un terç dels membres. Perquè el claustre sigui vàlidament constituït necessita dos terços dels seus membres. 20 L'ordre del dia dels claustres ordinaris comprendrà els següents punts:

- a) Lectura i aprovació, si escau, de l'acta del claustre pendent d'aprovació.
- b) Punts de l'ordre del dia a debat.
- c) Torn obert de paraules. En cas que hi hagi esmenes, totes les observacions i rectificacions a les actes llegides es consignaran en l'acta del claustre on s'efectuen. Els acords s'adoptaran per consens. En cas de no arribar-hi i si s'ha de fer votació, es resoldrà per majoria absoluta dels assistents. Si cap proposta no obté la majoria absoluta, es repetirà la votació i s'aprovarà aquella que obtingui la majoria simple, previ torn d'intervencions. Dirimirà els empats el vot del director o directora. En l'absència d'un mestre, el seu substitut oficial té dret a votar sempre que el titular no hi sigui present i el tema que es tracti l'afecti directament. Els membres del claustre que discrepin de l'acord majoritari poden demanar que consti en acta el seu desacord, i queden exempts de la responsabilitat legal que pugui derivar-se'n, però no de l'execució. Tots els membres del claustre poden fer ús de la paraula en el punt de l'ordre del dia que es debat, i també tenen dret a exposar prec, formular preguntes i presentar propostes.

Tota intervenció s'haurà d'ajustar a la proposta objecte del debat, i s'haurà d'expressar de forma correcta i evitant de molestar el claustre o qualsevol dels components. El director o la directora podrà prendre part en els debats demanat torn de paraula com qualsevol altre mestre. Exhaurides les intervencions reglamentàries, es procedirà a la votació, sense poder tornar a començar el debat un cop se sàpiga el resultat de la votació. Les votacions es podran fer a mà alçada o secreta segons el tema a tractar o la demanda dels membres del claustre.

- Funcions del claustre, seguint allò que estableix l'article 146.1 de la LEC, les funcions del claustre són les següents:

- a) Intervenir en l'elaboració i la modificació del projecte educatiu.
- b) Establir directrius per a la coordinació docent i l'acció tutorial.
- c) Decidir els criteris per a l'avaluació dels alumnes.
- d) Programar les activitats educatives del centre i avaluar-ne el desenvolupament i els resultats.
- e) Elegir els representants del professorat en el Consell Escolar.
- f) Donar suport a l'equip directiu i, si escau, al consell de direcció, en el compliment de la programació general del centre.

ACCIÓ I COORDINACIÓ TUTORIAL (decret 102/2010, articles 38 i 39)

La tutoria i l'orientació de l'alumnat forma part de la funció docent. Tot el professorat del claustre de l'escola podrà exercir les funcions de tutor o tutora quan correspongui. El mestre tutor té les següents funcions:

-Ha de tenir coneixement del procés d'aprenentatge i evolució personal dels alumnes.

-Coordinar la coherència de les activitats d'ensenyament-aprenentatge i de l'avaluació dels mestres que intervenen amb el seu grup d'alumnes.

-Responsabilitzar-se del seu grup d'alumnes a les sessions d'avaluació.

-Vetllar per la realització dels informes que es donaran a les famílies.

-Mantenir una relació periòdica amb les famílies a fi i efecte d'informar-los de l'evolució dels seus fills.

-Vetllar per la convivència del grup d'alumnes i la seva participació en la vida escolar.

-Participar en l'avaluació interna del centre.

-Aquelles altres que li encomani el director o li atribueixi el Departament d'Ensenyament.

Els tutors són nomenats pel director del centre per un curs acadèmic com a mínim, havent escoltat el claustre en relació amb els criteris flexibles segons les necessitats o circumstàncies. El director informa el Consell Escolar del centre i el claustre de professorat del nomenament i cessament de tutors i tutores. Els pares són atesos pels mestres tutors dels seus fills un dia determinat a la setmana. Però si una de les dues parts ho considera necessari, es pot fixar qualsevol dia dins l'horari establert per atendre les famílies. Dins el període escolar, hi ha uns dies establerts, normalment, a inicis del segon trimestre en què els mestres tutor tenen una trobada amb les famílies per tal de fer un seguiment acadèmic dels seus fills. Així mateix, és previst dins l'horari lectiu un temps dedicat a resoldre conflictes a reflexionar i a treballar aspectes relacionats a potenciar l'autoestima, l'autoconeixement i la cohesió de grup.

MESTRES ESPECIALISTES

Les àrees de música, educació física i llengua estrangera, com també l'educació infantil i l'educació especial i l'aula d'acollida, s'assignaran al professorat que en tingui l'especialitat o l'acreditació corresponent. El mestre d'educació especial centrarà la seva tasca en els àmbits següents: - Atendre alumnes amb necessitats educatives especials. - Prioritzar l'atenció a l'alumnat amb disminucions greus o permanents. - Prioritzar l'atenció a l'alumnat amb necessitats socioeducatives. - Participar i col·laborar en l'elaboració dels PI.

PLA D'ACOLLIDA:

Pla d'acollida d'alumnes, de famílies i mestres.

El pla d'acollida de l'Escola Lloret pretén pautar de forma general l'acollida d'un nou membre al nostre centre. Inclou els aspectes de funcionament pedagògic i de normes de convivència generals i imprescindibles per al bon funcionament de l'escola. La família és acollida per un membre de l'equip directiu i per la mestra d'aula d'acollida que l'acompanya pel centre i el presenta a la classe i tutor/a. Aquesta li farà l'acompanyament durant el curs per poder adaptar-se a l'escola i al nou entorn escolar.

MESTRE

L'acull ,la directora del centre. La directora del centre serà l'encarregada de lliurar al nou mestre el document del pla d'acollida d'ensenyar-li les dependències del centre i de situar-lo en la seva aula o espai de treball. A l'escola s'usa la llengua catalana com a llengua d'aprenentatge, s'estudia el castellà com a segona llengua i l'anglès des de P2 com a llengua estrangera.» Es farà a primera hora del matí o en el moment en què el nou mestre o la nova mestra s'incorpori al nostre centre. S'informa al mestre nouvingut dels següents punts: Personal que treballa al centre i contactes S'informa el mestre nouvingut de la composició del claustre, i en la primera reunió es presenta a tots els mestres de manera oficial. També es presenta al personal no docent. Calendari del curs i horari de l'escola S'informa de l'horari general d'escola i del calendari de l'any en curs. També s'informa de les normes bàsiques de funcionament (entrades i sortides alumnes, bata, etc.) que són detallades a l'apartat corresponent de les NOFC. Tots els dimarts estan establerts com a dies de coordinacions i claustres. Informacions pedagògiques: informes, comissions d'avaluació i entrevistes amb els pares. Durant curs es lliuren tres informes a primària i l'educació infantil.

COMUNICATS

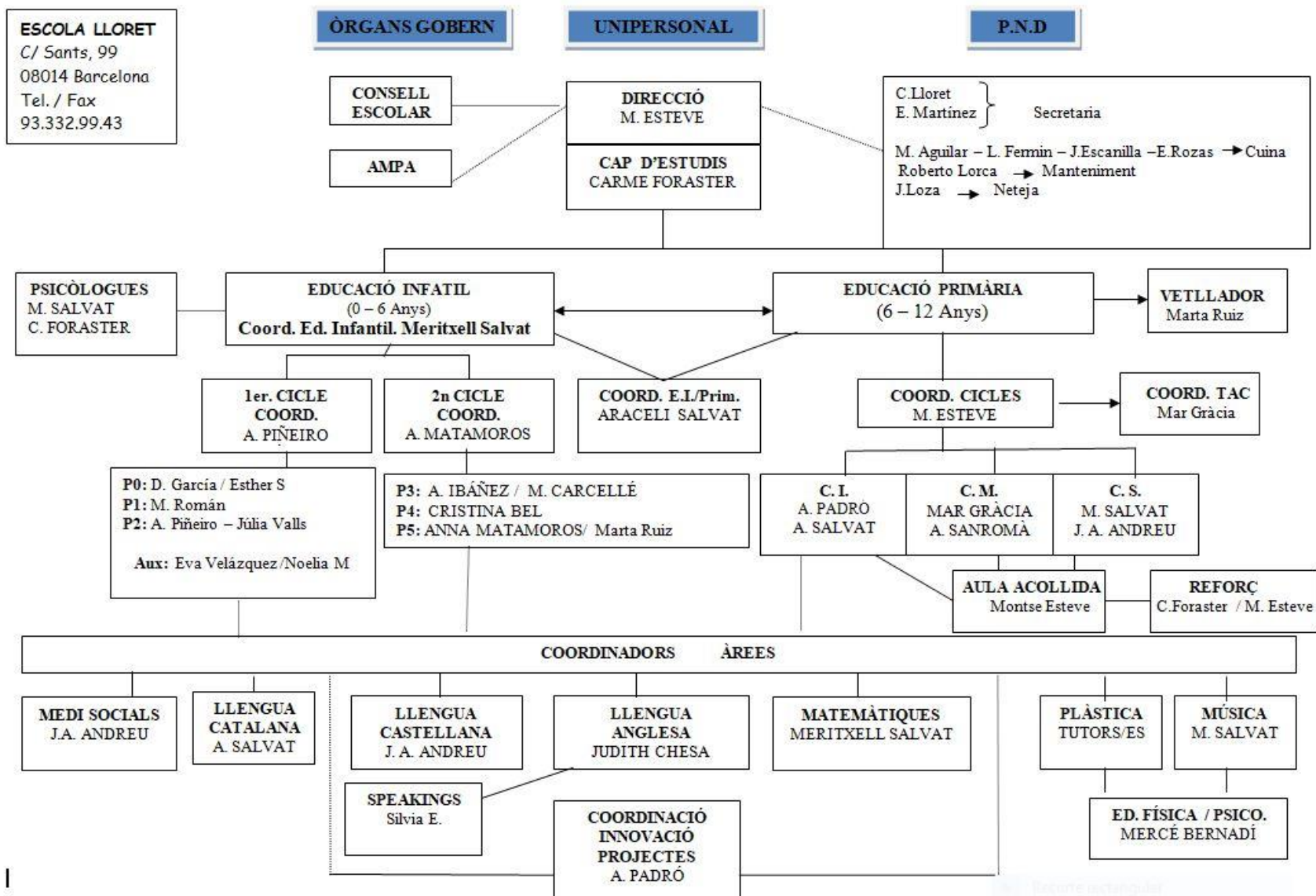
Comunicats(baixes i altes mèdiques i altres incidències) El personal afectat ha d'adreçar els comunicats de baixa mèdica, alta i altres incidències a la Directora de l'escola. Les faltes d'assistència són justificades quan hi ha llicència o permís concedits. Quan es produeixi una absència o una manca de puntualitat del

personal i no hi hagi permís concedit, la direcció del centre ho notificarà immediatament a la persona interessada.

Substitucions de curta durada. Els mestres han de cobrir les substitucions dels companys que falten al centre segons els següents criteris:

- a. Es desfan suports. El mestre que fa suport a l'aula cobreix la substitució.
- b. Es desfan desdoblaments.
- c. Es prioritza la substitució de la persona, si és un especialista es deixen de fer especialitats.
- d. Equip directiu - coordinadors (hores de càrrec). Es deixen de fer hores de dedicació a càrrec de l'Equip directiu o dels coordinadors. També depèn del nombre de membres que hi hagi cada curs en plantilla.

3.5.1 Organigrama



3.6 OFERTA EDUCATIVA

CICLE INFANTIL	
Llar d'infants (0 a 2 anys)	<ul style="list-style-type: none"> • Iniciació amb la llengua anglesa(especialista) • Espais d'aprenentatge • Educació musical • Expressió artística i corporal • Panera del tresor • Joc heurístic
Parvulari (3 a 5 anys)	<ul style="list-style-type: none"> • Tallers: <ul style="list-style-type: none"> - d'anglès - Story telling - Lectoescriptura - Matemàtics - Optomètric • Treball per projectes • Arts and craft • Espais d'aprenentatge: <ul style="list-style-type: none"> -loga - Taules de llum - Joc simbòlic - Robòtica - Construccions - Experimentació • Assemblees • Jocs cooperatius • Tallers de dinàmiques d'educació emocional • Expressió artística i corporal • Expressió musical • Natació
EDUCACIÓ PRIMÀRIA	
Cicle Inicial – 1r i 2n	<ul style="list-style-type: none"> • Espais d'aprenentatge (matemàtiques) • Arts and craft • Metodologia CLIL(anglès) • Jocs cooperatius • Programa d'activació de les intel·ligències: PAI • Treball per projectes • Expressió artística i corporal

	<ul style="list-style-type: none"> • Tallers de dinàmiques d'educació emocional • Assemblees • Taller de l'hort (remeieres i hortalisses) • Robòtica • Natació
Cicle Mitjà (3r i 4t)	<ul style="list-style-type: none"> • Espais d'aprenentatge (matemàtiques) • Arts and craft • Metodologia CLIL(anglès) • Jocs cooperatius • Treball per projectes • Expressió artística i corporal • Programa d'activació de les intel·ligències: PAI • Tallers de dinàmiques d'educació emocional • Projectes Inter cicles • Assemblees • Taller de teatre (3r) • El país a l'escola: Sardanes (4t) • Natació
Cicle Superior (5è I 6è)	<ul style="list-style-type: none"> • Espais d'aprenentatge (matemàtiques) • Arts and craft • Science Project • Metodologia CLIL(anglès) • Jocs cooperatius • Treball per projectes • Expressió artística i corporal • Programa d'activació de les intel·ligències: PAI • Tallers de dinàmiques d'educació emocional • Projectes Inter cicles • Taller d'expressió oral i corporal (6è) • Assemblees • Natació

CLIL: Content and Language Intergrated Learning. Aquestes sigles fan referència a aprenentatges no lingüístics que es duen a terme en anglès.

SERVEIS COMUNS A TOTA L'ESCOLA

- Desdoblements de grup des de P3 fins a 6è.
 - Reforç en petits grups de 1r a 6è de primària.
 - Aula de Parlem pels alumnes nouvinguts/des de 1r a 6è.
- Acollida: des de les 8h del matí i a la tarda, fins a les 18h.
- Gabinet psicopedagògic.
 - Sortides escolars que es complementen amb el treball de l'aula.
- Celebracions populars: castanyada, Halloween, Sta. Cecília, Nadal, la Pau, Carnaval, St. Jordi, Festival de primavera, Jocs Florals.
- Biblioteca: oberta els dies establerts.
 - Colònies: Important activitat de lleure i convivència que es realitza la setmana abans de les vacances d'estiu.
 - AMPA: Col·labora i organitza les activitats lúdiques esportives.
 - Consell Escolar:
 - Plataforma Educamos: plataforma digital a on els pares consulten les avaluacions dels seus fills.
 - Casal d'estiu: Al juliol
 - Servei de menjador i cuina pròpia.
-

4.- TRETOS D'IDENTITAT

- ✓ **Escola Catalana:** L'ús de català com a llengua vehicular d'aprenentatge.
- ✓ **Escola Inclusiva. Respekte a la diversitat:** Respekte la diversitat individual i cultural de totes les persones i ètnies del nostre entorn social.
- ✓ **Escola Democràtica:** Fomentem el debat crític i responsable a través de les assemblees. Compartim idees i debats amb els altres respectant les opinions i decisions del grup.
- ✓ **Escola Activa:** En tot moment el claustre es forma i aplica els nous canvis pedagògics de innovació i transformació educativa (Xarxa pel canvi).
- ✓ **Aprenentatge integral:** Implicació total de l'alumnat per desenvolupar la màxima diversitat de capacitats: intel·lectuals, emocionals, socials, actitudinals...
- ✓ **Aprenentatge actiu:** Fomentar la curiositat i la investigació dels infants amb una actitud de protagonisme actiu.
- ✓ **Constructivisme:** Els nens i nenes han de partir de les seves experiències i capacitats, tot treballant per assolir nous coneixements i noves competències. Sent respectuosos amb l'evolució dels seus propis interessos i ritmes tant personals com els dels altres (espais d'aprenentatges, projectes, treball cooperatiu...)
- ✓ **L'avaluació com a eina d'aprenentatge:** No ens regim per una única avaluació si no que ens gestionem per diferents tipus d'avaluar, autoavaluació, coavaluació, rúbriques. Avaluació Inicial, Formativa i Sumativa.
- ✓ **Aprenentatge amb l'ús de les tecnologies:** Aplicació i utilització de les tecnologies de la informació (tauletes, portàtils, PDI) en tots els àmbits curriculars.
- ✓ **Aprenentatge plurilingüe:** Assolir i posar en pràctica la competència en l'ús de tres o quatre llengües (Català, castellà, anglès i francès al C.S.)
- ✓ **Confessionalitat:** Escola confessional. S'imparteix història de la religió i dels valors cristians. Aquests es treballen sempre respectant les diferents creences, religions i maneres de pensar. Celebrem les festes tradicionals de la nostra terra.
- ✓ **Implicació de les famílies:** Participació de les famílies en les diferents activitats i des de l'escola escoltem, aconsellem i recolzem en el que calgui.

5.- OBJECTIUS DE L'ÀMBIT METODOLÒGIC

- Programar les activitats d'ensenyament-aprenentatge d'acord amb el desenvolupament maduratiu de l'alumnat i el seu entorn social.
- Fer les programacions tenint en compte les orientacions del departament d'educació i del propi centre.
- Parar atenció a la necessària individualització de l'ensenyament, tot adaptant-lo a les característiques del grup classe i programar activitats de suport i d'ampliació pels alumnes que ho requereixin, o sigui plans individualitzats (PI).
- Utilitzar diferents metodologies de treball: projectes, observació, manipulació, rúbrica, experimentació, xerrades de les famílies, espais, tallers, recursos tecnològics, treball cooperatiu, biblioteca, teatre...
- Potenciar i afavorir l'aprenentatge significatiu i competencial observant diàriament el propi treball per valorar el desenvolupament competencial del nostre alumnat. Proves de nivell internes i externes.
- Afavorir el treball cooperatiu i la coeducació, potenciant un ensenyament democràtic i participatiu, respectant la diversitat i la tolerància dins dels principis democràtics i de convivència.

5.1 Estratègies metodològiques

La nostra actuació es fonamenta en un tracte individualitzat que s'adeqüi al ritme evolutiu i a les capacitats de cada alumne. Es potenciaran sistemes actius, que impliquin la participació dels alumnes en el propi procés d'aprenentatge. No existeix una metodologia única per donar resposta a les necessitats d'aprenentatge i per tant, la combinació i selecció de diferents opcions metodològiques ens permetran donar resposta a les necessitats de cada alumne/a.

La metodologia, doncs, vol ser una eina al servei del procés del desenvolupament i aprenentatge, partint de la base que els alumnes construeixen coneixements i que els mestres incidim en aquest procés, tenint, en compte les diferències individuals de cadascun d'ells, i mirant de reforçar el procés interactiu que du a l'ampliació, reconstrucció o modificació dels coneixements prèviament adquirits. El professorat, en aquest plantejament, adequa el tipus d'ajut pedagògic al nivell del desenvolupament dels alumnes a les seves experiències socioculturals i al ritme d'aprenentatge.

L'escola és activa. Ens caracteritzem per un estil de treball que tracta de:

- Tenir clar el què volem ensenyar i avaluar.
- Donar importància a l'adquisició de les competències bàsiques. Pensar en una utilització pràctica, amb la idea que no hi hagi desconexió entre la teoria i la pràctica.
- Admetre la diversitat de ritmes evolutius i de capacitats intel·lectuals.
- Aprendre partit de diversos projectes de centre.
- Ús variat de recursos per adquirir els coneixements
- Fomentar l'activitat i la iniciativa enfront de la recerca dels coneixements.
- Cercar una actitud positiva vers els aprenentatges i el treball.

5.2 Necessitats educatives de l'alumnat

“El problema de elegir estrategias adecuadas de enseñanza es diferente si en lugar de perseguir el único camino bueno, nos concentramos en las posibilidades de una sola variedad de modelos que nos ofrece la experiencia. Ningún método exclusivo conocido tiene éxito con todos los alumnos ni alcanza todos los objetivos. Nuestra tarea consiste en aportar un medio ambiental en el que poder enseñar a los alumnos con una variedad de modos que faciliten su desarrollo”. (Joyce y Weil, 1985: 19)

Criteris pedagògics i metodologia.

El centre tracta de donar resposta a tots els infants que presenten dificultats d'aprenentatge o d'altra mena al llarg de l'escolarització, de la forma més normalitzada possible. Per això quan és possible s'intenta fer extens l'ús de l'aula de suport i dels seus recursos (personals i materials) per a que tot l'alumnat se'n pugui beneficiar.

Prioritàriament el suport es farà dins l'aula per tal que diferents alumnes es puguin beneficiar de l'entrada d'un segon mestre. Els agrupaments que reben suport s'organitzen en funció de les característiques específiques de l'alumnat i del grup de referència.

Quan el suport s'ha d'organitzar fora de l'aula cal evitar la sortida de l'alumnat durant les sessions que tenen un caire més socialitzador. Aquestes sessions fora de l'aula de referència han de ser fruit de la coordinació amb la feina feta dins de l'aula ordinària i, amb la intenció d'introduir nous materials, reforçar aspectes treballats en el moment, amb anterioritat o amb posterioritat, i treballar aspectes que no s'hagin pogut atendre dins del gran grup.

Es tractarà en la mesura del possible diversificar les metodologies. Això suposa que no necessàriament tots els alumnes han de fer el mateix al mateix temps, sinó establir metodologies adaptades a les necessitats i les característiques del diferent alumnat. Una intervenció més inclusiva ha de permetre mantenir la unitat del grup, incidir en els hàbits de treball i proporcionar a tothom la consecució dels objectius de cicle.

Les coordinacions setmanals amb les psicòlogues de l'escola serveixen per orientar sobre la intervenció amb les noves demandes detectades i fer el seguiment dels casos que ja s'estan atenent. Quan es necessari, s'estableixen coordinacions amb els tutors o especialistes per determinar així la intervenció més adient segons el cas. La CAD revisa tots els casos d'alumnes amb NESE, per tal d'avaluar el curs escolar i introduir canvis i recomanacions de cara al proper curs.

Es prioritzarà que un sol especialista treballi en un mateix grup-classe, sempre que sigui possible. Les funcions dels especialistes podran ser assumides per un especialista diferent (sempre coordinats dins l'equip de suport) sempre i quan les característiques de l'alumnat ho permetin.

5.2.1 Modalitats de suport i organització

Hi ha diferents modalitats de suport que s'organitzen en funció del grup classe i de les característiques de l'alumnat NESE. Podem diferenciar les modalitats de suport en funció:

a. dels grups que s'organitzen dins l'aula:

Grups heterogenis: es tracta de partir la classe vetllant per l'heterogeneïtat dels alumnes de cada grup. Els grups s'equilibren segons un criteri adoptat: nivell, actitud, rendiment, problemes i/o dificultats... És una estratègia on es pot treballar l'aprenentatge cooperatiu.

Grups homogenis: es parteix la classe en diferents grups que es formen segons criteris d'homogeneïtat: nivells, actitud, rendiment, treball, actitud... És una estratègia per poder treballar amb alumnes que presenten dificultats d'aprenentatge o bé dificultats concretes i definides. També pot servir per treballar activitats de reforç de temes bàsics de la matèria o per treballar activitats d'ampliació de la matèria.

b. del tipus d'activitats que es treballen:

Petit grup d'ampliació: s'usa per fer una ampliació d'alguns continguts amb un grup d'alumnes que presenten més possibilitats.

Petit grup de reforç: s'usa per reforçar temes bàsics de la matèria, amb un grup d'alumnes que presenten dificultats d'aprenentatge o bé presenten dificultats concretes i definides.

c. de la metodologia i dinàmica de treball:

Dos mestres treballant a l'hora dins l'aula: es tracta d'aconseguir que tots els alumnes puguin ser atesos i ajudats a l'aula per part de dos mestres. La distribució dels alumnes dins l'aula pot ser variada i es farà en relació a un criteri pedagògic.

Agrupament flexible en grups diversificats: es segueix una programació que s'ha intentat adaptar al seu nivell d'un determinat alumnat, per tal de poder oferir una atenció més individualitzada i adequada que faciliti l'aprenentatge. Es pot dur a terme en activitats puntuals, i dins la mateixa aula.

Atenció individualitzada: l'atenció individualitzada pot ser dins o fora de l'aula, i es planifica en funció d'una valoració inicial amb la finalitat d'oferir una resposta adequada. Durant el curs escolar s'haurà de tornar a valorar per tal de fer les modificacions necessàries.

Desdoblaments: s'utilitza en activitats concretes. Es divideix el grup classe en dues meitats que conformen un grup (en funció de l'activitat aquest grups poden ser homogenis o heterogenis), que rep classe per separat, per part d'un especialista i el mestre d'aula. Això implica una bona coordinació entre el mestre i l'especialista.

Projectes: a partir d'un mateix projecte de treball de caràcter globalitzador poden participar tots els alumnes, en diferents graus d'aprofundiment. S'organitza al voltant d'una investigació on es conjuguen les diferents capacitats, interessos i motivacions personals amb els diferents ritmes dels alumnes, alhora que es desenvolupen estratègies comunicatives, cognitives i d'aprenentatge.

Treball per racons i tallers: l'organització de l'aula per racons i tallers suposa un canvi metodològic que implica que en el mateix temps i espai, els alumnes fan activitats diferents, individuals i/o en col·laboració. La principal funció del mestre es centra en la facilitació i la guia del procés d'ensenyament-aprenentatge.

Aprenentatge cooperatiu: és una estratègia d'ensenyament-aprenentatge

que parteix de l'organització de l'aula en petits grups heterogenis on l'alumnat treballa conjuntament de manera coordinada per resoldre les tasques proposades i poder aprofundir en el seu propi aprenentatge.

Espais d'aprenentatge: S'organitzen espais per treballar diferents competències, a partir d'activitats diverses. Aquests espais es realitzen entre diferents nivells.

Aula d'acollida: pels alumnes nous ja especificat en el Pla d'Acollida del Centre.

5.2.3 L'organització de l'acció tutorial

L'acció tutorial al nostre centre s'organitza en tres eixos, els quals despleguen diferents actuacions amb els diferents agents implicats (mestres, alumnes i famílies)

5.2.3.1 Eixos de l'acció tutorial

1. Desenvolupament personal
2. Seguiment del procés d'aprenentatge
3. Relació amb les famílies

5.2.3.2 Funcions de l'acció tutorial

Funcions amb l'equip de professors	Funcions amb l'alumnat	Funcions amb les famílies
<p><input type="checkbox"/> Presidir i coordinar les actuacions de la junta d'avaluació i la resta de reunions dels professors del grup</p>	<p><input type="checkbox"/> Organitzar l'aula per tal d'afavorir el desenvolupament personal, per exemple, amb la creació i distribució dels càrrecs</p> <p><input type="checkbox"/> Vetllar pel compliment de les normes d'organització de la classe</p> <p><input type="checkbox"/> Afavorir la convivència i la cooperació</p> <p><input type="checkbox"/> Seleccionar activitats vinculades a la programació curricular</p> <p><input type="checkbox"/> Avaluar el procés d'aprenentatge de l'alumnat</p> <p><input type="checkbox"/> Orientar l'alumnat amb dificultats d'aprenentatge, de desenvolupament maduratiu o de relació social.</p> <p><input type="checkbox"/> Elaborar els PI juntament amb el gabinet psicopedagògic per a l'alumnat amb dificultats.</p>	<p><input type="checkbox"/> Informar periòdicament de l'evolució del procés d'aprenentatge dels seus fills i comunicar els resultats de les avaluacions trimestralment.</p> <p><input type="checkbox"/> Rebre les famílies d'acord l'horari establert quan, per qualsevol motiu relacionat amb el procés educatiu dels seus fills, sigui necessari.</p> <p><input type="checkbox"/> Fer partícip a la família de les decisions que s'hagin de prendre respecte al procés educatiu dels seus fills i que suposin l'adopció de mesures singulars no previstes amb caràcter general per a la resta d'alumnes.</p>

5.2.4 Justificació i objectius del Pla d'Acollida

Des del moment de la fundació del centre "Escola Lloret" els seus titulars varen tenir clar que el centre tindria un ideari social basat totalment en els drets humans i en les llibertats fonamentals de l'individu, exercint la tolerància vers la pluralitat.

Aquest últim punt ha tingut continuïtat a la nostra escola, però amb la diferència que la pluralitat dels anys 50 era una immigració espanyola i ara, al segle XXI, és d'arreu del món.

Així doncs, el centre ja va crear la imatge d'un professor de reforç pels alumnes nouvinguts des del curs 2002-2003, preludi de l'Aula d'Acollida (A.A.)

Davant això concretem la nostra tasca en uns **objectius**:

- Preparar l'alumnat per conviure entre les diferents cultures
- Garantir l'ús de la llengua catalana com a llengua vehicular del centre
- Fomentar l'educació intercultural basada en la igualtat, la solidaritat i el respecte

5.2.5 Criteris per a l'atenció a la diversitat

El model d'escola comprensiva i inclusiva és el d'una escola que busca oferir les mateixes possibilitats a tots els seus alumnes, acceptant que aquests són diferents ja que cadascú té unes capacitats, necessitats, interessos, motivacions, etc., determinats, però també que tots els infants, siguin quines siguin les seves característiques tenen capacitat per aprendre.

Es parteix de la idea que tots els alumnes tenen determinades necessitats educatives que han de ser satisfetes si volem que avancin en el seu desenvolupament, però a més, hi ha tota una sèrie de nens i nenes per als quals és més difícil arribar a assolir els aprenentatges que corresponen a la seva edat pel fet de tenir unes característiques peculiars. Aquests nens són, segons alguns autors, els que tenen necessitats educatives especials.

Per poder arribar a donar una resposta a aquestes necessitats educatives especials i que aquests nens puguin arribar a assolir els objectius marcats al final d'etapa, ens calen, a més de les mesures d'atenció a la diversitat preses per a tots, el concurs de tota una sèrie d'ajuts pedagògics o de serveis educatius especialitzats.

Moltes de les actuacions i dels serveis educatius destinats als infants amb necessitats educatives especials ens vénen marcats per alguns decrets, ordres, etc., que cal conèixer.

5.2.6 Els infants amb NESE

És important remarcar i tenir en compte que les maneres de categoritzar o classificar els infants que requereixen una atenció educativa diferent de l'ordinària tenen una finalitat únicament descriptiva, ja que no sempre les necessitats educatives que pot presentar un infant han de ser determinades pel tipus de discapacitat que presenta.

Més que agrupar els infants en categories segons les seves dificultats o discapacitats, els haurem d'agrupar segons les seves necessitats pedagògiques, per descriure les després detalladament. Es tractaria de conèixer les necessitats que tenen aquests infants per buscar la resposta educativa que les pugui satisfer millor. Nosaltres parlarem d'infants amb necessitats educatives especials i ens referirem a tots aquells nens i nenes que, per qualsevol causa, tenen unes dificultats d'aprenentatge més grans que la resta per accedir als aprenentatges definits en el currículum que els correspondrien per edat, i aquells alumnes que necessiten una ampliació del currículum per satisfer les seves inquietuds de manera que, per

compensar-les, s'aplicaran mesures específiques de les quals parlarem més endavant.

Podem convenir que els infants que tenen NESE són aquells que presenten els trets següents:

1. Retard en el seu desenvolupament
2. Mancances o desavantatges en el procés d'aprenentatge
3. Malalties greus que poden ser transitòries o permanents.
4. Altes capacitats intel·lectuals.
5. Alguna deficiència que els provoca discapacitat.
6. Alumnat nouvingut.

5.2.7 Identificació de les NESE

Un dels aspectes importants que cal tenir en compte, i que també queda remarcat en totes les normatives que tenen a veure amb aquest tema, és la identificació de les necessitats educatives especial. Aquesta identificació s'ha de fer tan aviat com sigui possible i començar amb la detecció inicial. El professorat identifica la necessitat, i ho comunica a la psicòloga de l'escola, aquesta fa l'observació o avaluació pertinent. A partir d'aquí s'activen els protocols (entrevista amb les famílies, derivació psicològica CDIAP-CSMIJ-CRIL...) i finalment es comunica a l'EAP.

La detecció precoç s'hauria de fer tan aviat com fos possible, ja que si les dificultats, discapacitats, alteracions, retards, etc., són detectats a temps i tractats adequadament, s'evita que es tornin més greus. .

Aquest procés d'avaluació psicopedagògica ha de ser realitzat pels equips d'assessorament i orientació psicopedagògica (EAP) o per les psicòlogues de l'escola en col·laboració amb els educadors i les educadores, i amb els especialistes i altres serveis específics.

Aquesta avaluació psicopedagògica ha de recollir, analitzar i valorar totes les informacions sobre les condicions personals de l'alumne i poder fonamentar les decisions que es preguin respecte dels ajuts i suports que pot necessitar per assolir el nombre més elevat possible dels objectius establerts en el currículum.

La seva interacció amb el context escolar i familiar que siguin rellevants per poder identificar les seves necessitats educatives, i per fer l'avaluació psicopedagògica, s'ha de tenir en compte la informació relativa als aspectes següents:

- La seva autonomia personal i social
- La seva competència comunicativa
- El tipus i grau d'aprenentatge assolit en relació amb altres continguts bàsics del currículum.
- Les condicions personals de discapacitat o altes capacitats.
- La seva evolució educativa i escolar.

S'han d'analitzar i valorar aquestes informacions considerant les característiques del seu entorn escolar i familiar.

Els procediments que s'han d'utilitzar s'han de centrar en el següent:

1. L'observació
2. Les entrevistes
3. La revisió dels treballs realitzats pels infants
4. Els protocols i els qüestionaris referits a habilitats personals i socials, i a competències curriculars.

I han de tenir en compte les altres avaluacions, diagnòstics i orientacions que hi pugui haver procedents d'altres serveis d'atenció internes – externes a l'escola .

5.2.8 Valorar les necessitats de l'alumnat

Els fulls de demanda es donen a les psicòlogues de l'escola que conjuntament amb l'EAP analitza, estableix l'ordre de prioritats i decideix les actuacions inicials que s'han de dur a terme.

- Valoració per part de CAD. Informe Psicopedagògic
- Valoració per part de la mestra d'Audició i Llenguatge. Informe Logopèdia
- Valoració per part de les psicòlogues i orientacions a l'Equip Docent.

Un cop presa la decisió es comunica a les famílies, i s'elabora si s'escau, el Pla Individualitzat.

5.2.9 Criteris per al seguiment i l'orientació de l'alumnat. CAD

Després de la valoració s'han de realitzar les coordinacions necessàries per acordar les actuacions de cadascuna de les persones que intervenen amb l'alumnat. Aquestes actuacions es recolliran en diferents documents, amb la finalitat de tenir la informació recollida i organitzada per donar la millor resposta educativa i per avaluar-la i modificar-la si és necessari.

Correspon a la CAD:

- A) Determinar les actuacions i decisions orientacions i seguiment de cada infant.
- B) L'elaboració del Pla Individualitzat
- C) Explicar els resultats de l'informe psicopedagògic i transmetre les orientacions a tot l'equip docent (principalment al tutor/a) i a la família.
- D) Donar pautes a la família de com treballar amb l'alumne/a.
- E) Sol·licitar el dictamen de l'alumne de NESE, si cal.
- F) Realitzar les coordinacions amb els altres serveis.
- G) Fer un seguiment trimestral de l'assistència a classe, intervenir segons les instruccions en cas d'absentisme escolar.
- H) Fer un seguiment periòdic dels alumnes NESE.
- I) Adaptar els informes d'avaluació.

Qui forma la CAD:

- Una persona de l'equip directiu.
- Mestra aula d'acollida.
- Tutor/a de l'alumne.
- Mestra de suport.
- Psicòlegs de l'escola

5.2.10 Avaluar tot el procés

Les actuacions acordades per cada alumne es van avaluant, revisant constantment per millorar, canviar-les si no funcionen, optimitzar els recursos personals, etc.

Les reunions dels tutors/es amb els/les mestres de suport i la CAD han de servir per coordinar les actuacions que es duren a terme, i també per anar-les avaluant, i si l'avaluació no és positiva fer els canvis necessaris.

S'ha d'avaluar la feina de cada persona que hi intervé, i també els documents individuals principalment els plans individualitzats.

5.2.11 Documentació individual i mesures curriculars

Tots els alumnes amb necessitats específiques de suport educatiu han de tenir dins el seu expedient tota la documentació relativa a la seva situació i als plans individualitzats adoptades al llarg de l'escolarització.

Un PI individual ha d'incloure:

- La identificació de l'alumnat i el professorat que participa en l'elaboració.
- Les necessitats educatives especials detectades i les propostes d'adaptació, elements facilitadors que els permeti de participar de l'entorn general i comú.
- El nivell de competència curricular (relació entre les capacitats indicades en els objectius generals de la programació d'aula i el que sap fer l'alumne d'aquestes capacitats)
- La proposta d'adaptació (tant dels elements d'accés com dels curriculars) per a desenvolupar el nivell de competència.
- L'organització del professorat i dels recursos materials, adequats a la resposta de l'alumne.
- Les pautes i la distribució temporal del seguiment i l'avaluació, amb els indicadors, els instruments i la planificació temporal.
- Els criteris de promoció amb els indicadors que s'han de tenir presents, per decidir en quin moment s'ha de deixar d'oferir aquesta personalització de l'ensenyament i/o en quines circumstàncies ha de canviar de nivell o etapa educativa.
- Els acords amb la família i altres professionals que treballin amb l'alumne extern a l'escola.

Al nostre centre els documents que se'n deriven d'aquesta adaptació són:

1. Documentació de l'alumne durant el Cicle. Cada inici de curs i sempre que l'alumne s'incorpori al llistat d'alumnat NESE. es faran els documents individuals. El curs següent només es revisaran aquests documents i s'adjuntarà la part d'informacions del present curs (mestre que l'atenen, horari full de seguiment, etc).
2. El Pla individualitzat de l'alumnat NESE o altes capacitats (model del centre).

5.2.12 Pla Individualitzat (PI)

Un PI és una estratègia educativa on a partir de la modificació del currículum, de forma més o menys extensa, es pretén facilitar el procés d'ensenyament-aprenentatge de l'alumnat amb necessitats específiques de suport educatiu.

La finalitat d'un PI és facilitar a cada alumne la resposta més adient dins l'àmbit del seu context. El PI tracta d'adequar el "currículum a les necessitats individuals de l'alumne, amb la finalitat de que aquest pugui assolir, en la major mesura possible, les capacitats establertes en els objectius generals del curs participant dels entorns generals comunes escolars i extraescolars".

Per poder assolir aquesta finalitat, el PI s'ha d'incloure en la programació de l'aula i el seu referent curricular serà el projecte curricular de centre.

La responsabilitat de fer els PI és dels mestres tutors/es, amb l'estreta col·laboració dels mestres de suport i la CAD. Les funcions dels especialistes es centraran en facilitar i dinamitzar el procés d'elaboració, planificació i seguiment de les adaptacions curriculars de forma conjunta amb els mestres tutors/es, per tal d'oferir una resposta el més ajustada possible en l'atenció de cada cas.

Tipologia dels plans individualitzats.

Els PI són significatives quan la modificació dels elements curriculars, modifica substancialment els criteris d'avaluació i el grau de consecució de les capacitats del curs corresponent. Els PI no són significatives quan les modificacions realitzades permetin assolir les capacitats establertes en els objectius del curs.

En funció d'aquest criteri podem diferenciar:

a. Adaptacions d'accés: són adequacions adreçades a facilitar l'accés amb normalitat al currículum. Aquestes adequacions poden ser per compensar:

- Necessitats d'accés físic: adequacions d'espai, mobiliari i recursos didàctics.
- Necessitats de comunicació: utilització de codis/sistemes augmentatius o alternatius de comunicació i de suports lingüístics específics.
- Necessitats socioafectives derivades de la incorporació al sistema educatiu: mesures per millorar la relació i l'augment de la coordinació amb l'entorn familiar.

b. Adaptacions d'elements curriculars: adequacions dels elements curriculars (objectius, competències, metodologies i criteris d'avaluació). Algunes d'aquestes adequacions són:

Adequació d'objectius i/o competències a partir de:

*La incorporació: introducció d'objectius i/o de competències que no es tenen en compte en el currículum general o que el complementen (normalment d'etapes educatives anteriors o posteriors.)

*La reformulació: canvi-lleu de la formulació d'objectius i/o de competències, mantenint les mateixes capacitats.

*L'èmfasi o prioritat: donar més importància a uns objectius i/o uns competències que poden condicionar l'aprenentatge de la resta. Tot i així, els que no s'han prioritzat també es treballen.

*La temporalització: modifica el temps d'adquisició de l'objectiu i/o de la competència.

*No inclusió o supressió: L'eliminació d'un objectiu i/o una competència perquè: no és assolible per l'alumne, no és essencial o s'ha d'invertir molt de temps per la seva adquisició.

Organització del procés d'elaboració.

L'adaptació s'ha d'elaborar després del procés d' observació i avaluació inicial, dins el termini més breu possible, comptant amb la informació aportada en l'avaluació de la CAD. L'equip docent té la responsabilitat d'elaborar l'adaptació curricular; per això, ha d'establir el calendari necessari per a l'elaboració de les PI pertinents, que ha d'incloure.

a) Les tasques que ha de realitzar cada membre de l'equip educatiu.

b)Els recursos necessaris amb què cal comptar.

c)La distribució temporal de cada acció planificada.

Durant aquest procés, el tutor o la tutora assumeix la responsabilitat de coordinació i ha de comptar amb el professorat de suport per col·laborar en la realització i valoració de l'avaluació inicial, i amb l'aportació d'orientacions i estratègies educatives, per a la intervenció docent, com també ha de comptar amb la col·laboració i participació de la CAD.

La duració del PI ha de ser la mateixa que la programació en què es troba inclosa, i ha de servir de referent al treball desenvolupat diàriament. Per aquest motiu se n'ha de preveure la revisió, i si cal, la modificació.

Criteris per realitzar els plans individualitzats:

1. L'avaluació de l'alumnat al qual es fa un PI s'ha de regir pels mateixos criteris establerts de forma general per tot l'alumnat, és a dir, es tracta d'una avaluació inicial, formativa i sumativa; que proporciona informació constant i que permet millorar els processos i resultats de la intervenció educativa.
2. Quan els plans individualitzats curriculars individuals no siguin significatius, el professorat pot modificar les tècniques i els instruments d'avaluació que ha d'emprar, però ha de mantenir l'avaluació referida a les capacitats expressades en els objectius generals de l'etapa i els criteris d'avaluació de les diferents àmbits i al mateix temps regir-se per la normativa d'aplicació general vigent.

Documentació relativa als PI

1. Tota la informació relativa al procés d'avaluació ha de constar en l'expedient acadèmic de l'alumne, en el qual s'ha d'incloure una còpia de l'informe elaborat per la CAD i una còpia del document del pla individualitzat.
2. Al final de cada curs s'han de consignar els resultats de l'avaluació en les actes corresponents, amb els termes proposats de manera general per a tot l'alumnat, però referits als objectius i criteris d'avaluació de la seva adaptació.
3. Els informes d'avaluació individualitzats, elaborats pels tutors o tutores en acabar cada any acadèmic, han d'indicar la situació de l'alumne en el moment què s'emet l'informe, respecte a la consecució dels objectius establerts en el seu pla individualitzat i els criteris d'avaluació de les diferents àmbits. La seva finalitat és facilitar dades rellevants que facilitin la continuïtat del procés d'ensenyament-aprenentatge.

Desenvolupament de l'avaluació

- 1- En el començament de cada curs la CAD, amb la coordinació del tutor o de la tutora, ha de realitzar una revisió del PI, n'ha de proposar aquelles modificacions necessàries per fer proporcionat al currículum a les necessitats que té l'alumne per poder assolir, en la major mesura possible, les capacitats establertes en els objectius.
- 2- Quan finalitzi cada any escolar el tutor o la tutora ha de fer constar les dades més rellevants de l'avaluació en l'informe d'avaluació individualitzat.
- 3- En acabar cada curs, s'ha de realitzar una estimació global de l'avanç de l'alumne en la consecució dels objectius i criteris d'avaluació del seu PI.

Com s'avaluarà?

L'avaluació de l'alumnat al qual es fa un PI s'ha de regir pels mateixos criteris establerts de forma general per tot l'alumnat: avaluació inicial, formativa i sumativa, que ha de permetre millorar els processos i resultats de la intervenció educativa. El procés d'avaluació ha de passar per diferents fases: recollida d'informació sobre l'alumne, emissió d'un judici de valor en funció dels criteris de valor adoptats com a marc de referència, i la qualificació. Per la recollida d'informació s'utilitzaran diversos procediments i instruments, en funció de les característiques del grup i de l'alumnat NESE.

Instruments d'avaluació

Es podran usar diferents instruments d'avaluació: diari de classe, resums/esquemes, treballs, quaderns de classe, resolució d'exercicis i problemes, textos escrits, mapes conceptuals i resums, diaris de classe, produccions orals, plàstiques, musicals, motrius, investigacions, jocs de simulació i dramàtics, diàlegs, assemblea, posades en comú, exposició d'un tema, qüestionaris d'enregistrament en vídeo o àudio i observador extern. I diferents instruments d'autoavaluació: grupal a partir d'un material específic: anàlisi de vídeo, de fotografies o amb informes. I individual a partir d'informes personals: qüestionaris tancats on l'alumne ha d'autoavaluar el seu propi procés d'aprenentatge.

Criteris de promoció

Les decisions sobre la promoció de cada alumne és responsabilitat de la CAD.

La decisió de promoció dels alumnes es valorarà en funció dels següents criteris:

1. Els criteris d'avaluació mínims o màxims de cada àmbit. En cas del alumnes amb NESE, s'han de tenir com a referència per a la promoció els criteris d'avaluació que se li han adaptat.
2. Les característiques del seu grup de referència i del grup on aniria si no promocionés.
3. El nombre d'alumnes amb NESE

La proposta de repetició es farà el més aviat possible (durant les primeres etapes) quan no es superin els criteris mínims d'avaluació de

les diferents àmbits. Quan un alumne en repetir curs no assoleix els criteris d'avaluació, ha de promocionar amb reforç educatiu. Els alumnes amb NESE permanents (integració educativa) poden romandre un curs més a l'etapa infantil i a la de primària.

*La proposta de promocionar un curs més endavant es farà quan sigui oportú i s'hagin superat els criteris màxims d'avaluació de les diferents àmbits. Sempre amb el vist- i- plau de la CAD i de la família.

5.2.13 Objectius i metodologia en l'alumnat nouvingut

criteris per a la planificació general de la tasca de l'alumnat

L'alumnat nouvinguts ha de poder participar en el màxim nombre possible d'activitats escolars amb la resta d'alumnes del seu grup classe. Evidentment, i sobretot al principi de la seva escolarització, l'assistència normalitzada a l'aula presentarà dificultats, degudes, sobretot, a la manca de coneixença de la llengua vehicular. És per aquesta raó que els i les alumnes assistiran a l'aula d'acollida una part de les seves hores lectives.

Per a la planificació de l'horari de l'alumne s'ha de tenir en compte que es prioritzarà l'assistència de l'alumne/a a les àrees de plàstica, música i educació física ja que són àrees que faciliten una major interrelació personal i permeten un treball amb menys interferències per culpa de la llengua.

Per altra banda, l'alumnat nouvingut, ha de participar de les àrees de matemàtiques, coneixement de medi social i coneixement del medi natural com la resta de companys/es, tot i que, en funció del seu moment d'entrada al nostre sistema educatiu, del seu procés d'aprenentatge de la llengua catalana i de les seves aptituds i capacitats d'aprenentatge, caldrà que el/la mestre/a de l'àrea adapti el currículum i confegeixi materials manipulatius, visuals i auditius que l'ajudin a anar adquirint els continguts d'una manera autònoma. Si tot i això no se'n surt s'ha de plantejar la conveniència de fer un pla individual que es podrà dur a terme a l'aula d'acollida. Cal tenir en compte que hi haurà alumnat nouvingut que no hauran de fer classes ni de castellà ni d'anglès, segons la seva procedència. A l'hora de confegir els horaris cal tenir en compte que:

Només s'ha d'introduir una llengua, per tant si l'alumne mai ha iniciat un procés d'aprenentatge de l'anglès o del castellà, tampoc el farà a l'escola fins que hagi adquirit prou competència amb el català.

En el cas que hagi assistit a classes d'alguna de les llengües, hi assistirà amb normalitat.

Si l'alumnat té com a pròpia alguna de les llengües que s'imparteixen a l'escola, a l'hora de confeccionar l'horari de l'alumne, sempre que sigui possible, es prendrà com a criteri prioritzar la seva assistència a aquest àmbit.

Planificació de l'horari de l'alumne

En funció de les possibilitats de l'escola i de les necessitats dels alumnes cal confeccionar un horari que permeti a l'alumne/a assistir totes les hores que siguin necessàries al Pla d'acollida, especialment en el moment de la seva arribada.

5.2.14 L'aula d'acollida

L'aula d'acollida és un espai físic del centre escolar en el qual es pretén que l'alumnat nouvingut hi trobi un entorn de treball que li faciliti l'aprenentatge de la llengua vehicular a partir d'una atenció totalment individualitzada i adaptada a les seves necessitats i potencialitats. També pretén ser un recolzament per la resta de la comunitat educativa per a que es pugui donar la millor resposta educativa possible als nous reptes educatius.

Objectius generals de l'aula d'acollida

Assolir una certa estabilitat emocional i facilitar les relacions interpersonals a partir de la creació d'un ambient càlid i acollidor on cadascú se senti valorat, respectat i reconegut.

Provocar situacions funcionals per promoure l'ús de la llengua catalana en situacions de la vida quotidiana, treballant especialment el vocabulari i les funcions lingüístiques que facilitaran als alumnes una bona integració al nostre sistema educatiu.

Assolir competència lingüística suficient per a integrar-se el més aviat possible a la vida ordinària escolar

Ajudar a que cada alumne/a desenvolupi al màxim les seves potencialitats, fent especial atenció a la detecció de possibles necessitats educatives especials.

Oferir a l'alumnat la descoberta i el coneixement del nou món cultural que els envolta.

Recolzar el tutor/a de l'aula i la resta de l'equip educatiu per a que l'alumne/a adquireixi d'una manera progressiva els hàbits i les normes escolars.

Oferir informació i formació sobre la procedència dels nostres alumnes a tota la comunitat educativa.

criteris metodològics

Es busca l'aprenentatge de la llengua a partir de la necessitat comunicativa que tenen els alumnes en el seu entorn social: amb el professorat, entre companys... És bàsic establir un vincle afectiu amb cada alumne, a partir de l'interès per la seva vida i cultura. Els alumnes han de sentir-se estimats, reconeguts i valorats. Només així poden reconèixer i valorar la nostra llengua i cultura.

En un principi es prioritza el treball oral de la llengua, i a mesura que els i les alumnes van comprnent els missatges es van introduint de forma escrita, començant per exponents lingüístics molt senzills, amb frases molt curtes. El procés d'ensenyament i aprenentatge es fa amb l'ajuda de tot tipus de material manipulatiu i visual, el màxim de proper a ells mateixos (murals per treballar el cos humà amb la seva imatge). És bàsic que se sentin motivats i això s'aconsegueix presentant les activitats com a jocs. L'aprenentatge dels nous vocabularis és una feina força feixuga i densa, és per això que cal preparar materials que permetin possibilitats diverses de treball perquè caldrà jugar-hi una i altra vegada, fins que els alumnes consolidin els continguts. En el cas d'alumnes escolaritzats en llengües no romàniques o que no ho han estat, es prioritza juntament amb el treball oral, l'aprenentatge de la lectura i l'escriptura. En aquest cas s'intentarà que tot el treball que sigui possible es faci tenint com a centre d'interès el vocabulari que en aquell moment s'està treballant a l'aula.

L'aprenentatge de la lectura i l'escriptura és farà en paral·lel, però s'ha de tenir molt en compte que tot allò que els alumnes han d'escriure ha hagut de ser treballat oralment i ha estat entès.

D'altra banda, en aquests casos també és probable que calgui treballar la motricitat fina per aconseguir un bon traç.

criteris d'adjudicació d'hores

Les hores dedicades a cada alumne o grup d'alumnes a l'aula d'acollida dependran del volum de nous alumnes que cal atendre. En un principi, però, els criteris per adjudicar hores seran:

Prioritzar l'alumnat que té una llengua no romànica. D'entre aquests, com més gran és l'alumne/a, més hores necessitarà de recolzament a l'aprenentatge de la llengua.

L'alumnat hispanoparlant acostuma a incorporar-se fora bé al nostre sistema educatiu ja que ràpidament assoleix un bon nivell de comprensió, tant oral com escrita. Aquest

alumnat assistirà a l'aula d'acollida, donant prioritat a l'alumnat de cursos superiors ja que probablement necessitaran més suport per seguir les àmbits d'aprenentatge.

L'alumnat hispanoparlant que entra al centre de petit tindrà més facilitat per adquirir la llengua. Tot i això, sempre que es pugui, se'ls donarà el màxim de suport possible, especialment en el cas de nens i nenes que no han estat mai escolaritzats.

criteris per deixar d'assistir-hi

Un cop l'alumnat adquireixi la competència bàsica per seguir les classes amb normalitat podrà deixar d'assistir a l'aula d'acollida.

La decisió sobre la no assistència dels alumnes a l'aula d'acollida s'ha de prendre en equip. La tutora de l'aula d'acollida, la tutora de l'aula i tot l'equip docent que treballa amb l'alumne ha de valorar i decidir si l'alumne/a ha adquirit prou competència per seguir les classes amb normalitat. Es pot donar el cas que l'alumne/a pugui seguir les classes però que li calgui una ajuda per assimilar els vocabularis més complexos de les àrees de medi natural i medi social. En el moment que això es plantegi s'haurà de valorar si cal reconvertir algunes de les hores de l'aula d'acollida en un reforç lingüístic de les àrees que poden presentar més dificultats de comprensió.

5.2.15 Planificació dels objectius dels diferents àmbits

Quan l'alumnat s'incorpora a les nostres aules s'ha de decidir fins on volem que arribin abans d'anar a l'institut. És especialment important saber què han de treballar quan s'incorporen a cicle superior ja que han d'arribar a la ESO amb un mínim bagatge cultural i de competències que generalment no tenen quan arriben al nostre país.

Es per aquesta raó que cada especialista de les diferents àrees ha de decidir els objectius i continguts a treballar.

5.2.16 Objectius de l'àmbit de català

Un dels objectius de l'aula d'acollida és el de provocar situacions funcionals per promoure l'ús de la llengua catalana en situacions de la vida quotidiana, treballant especialment el vocabulari i les funcions lingüístiques que facilitaran als alumnes una bona integració al nostre sistema educatiu. Més concretament, els objectius de l'àrea de català dins l'aula d'acollida són els següents:

a. Comprensió oral

Els i les alumnes hauran de ser capaços d'entendre:

- *Les respostes més predictibles a preguntes formulades per ells mateixos
- *Preguntes que algú els faci, relacionades amb l'àmbit dels seus interessos o dels seus coneixements
- *Les intervencions d'altres en converses en les quals estiguin implicats
- *Informació sobre els temes que els poden interessar
- *Avisos, advertiments, ordres i consells adreçats a ells en particular o a un conjunt de persones
- * Explicacions, indicacions i instruccions, molt especialment les que es deriven de la seva activitat escolar
- *Cançons i contes adequats a la seva edat
- *Programes de televisió o radio adequats a la seva edat
- *Pel·lícules o representacions teatrals adequades a un públic de la seva edat.

d. Expressió oral

Els i les alumnes hauran de ser capaços de:

- Demandar i donar informació sobre si mateixos i el seu entorn
- Expressar sentiments i estat d'ànim
- Descriure persones, objectes i llocs
- Narrar experiències viscudes
- Transmetre informació rebuda a través d'altres persones o d'altres canals
- Expressar raonaments senzills
- Formular peticions, demanar ajut i expressar necessitats, desitjos o la voluntat de fer alguna cosa

-D'usar els mecanismes conversacionals que permeten mantenir una interacció comunicativa oral i són propis d'usos socials

c. Comprensió lectora

Els i les alumnes han de ser capaços de llegir:

- Textos didàctics adequats a la seva edat
- Els anuncis, avisos i rètols més usuals
- Revistes il·lustrades, contes i obres de narració adequades
- Correspondència personal (cartes, postals, felicitacions)
- Notícies breus procedents de la premsa que els pugui interessar

d. Expressió escrita

Els i les alumnes han de ser capaços de: desenvolupar la seva habilitat d'expressió escrita en activitats com:

- Prendre notes o apunts sobre informació provinent de la seva activitat lectiva
- Resumir, esquematitzar o transcriure informació escrita oral relacionada amb la seva activitat lectiva.
- Dur l'agenda de la seva activitat escolar o extraescolar
- Expressar per escrit, en forma de dietari, de resum o correspondència, experiències relacionades amb la seva activitat quotidiana o lectiva
- Omplir impresos
- Mantenir correspondència amb amics

5.2.17 Detecció de necessitats educatives especials i assistència a reforços

La detecció de nee. es farà seguint el protocol establert per l'escola. El tutor o tutora ha de donar la veu d'alarma a la psicòloga del centre omplint els documents necessaris ja establerts per aquests casos. Un cop detectades necessitats educatives

que requereixin la intervenció de l'especialista es procurarà que l'alumne/a assisteixi a tots els reforços que siguin necessaris mirant d'interferir el menys possible en les hores d'assistència a l'aula d'acollida i en les activitats grupals que s'han considerat prioritàries pel seu caràcter socialitzador.

5.2.18 Avaluació del procés d'aprenentatge

5.2.18.1 Criteris d'avaluació

(veure document adjunt)

5.2.18.2 Seguiment de l'aprenentatge de la llengua a l'aula d'acollida

En tenir grups molt reduïts el seguiment i l'avaluació de l'alumne pot ser un treball continu molt individualitzat. Per a l'avaluació de la progressió dels alumnes es fa servir una graella que avalua aspectes escrits i orals tant d'expressió com de comprensió.

Per al seguiment de les feines diàries la mestra només registra l'avaluació d'aquelles feines que considera de consolidació o d'avaluació, a no ser que davant d'alguna tasca calgui fer una observació en concret.

5.2.18.3 Informes per a comunicar l'avaluació als pares i mares

Sempre que sigui possible, en totes les àrees curriculars, l'alumne serà avaluat amb la mateixa graella que la resta dels seus companys de grup. Si algun dels aspectes a treballar encara no ha estat possible fer-ho en el moment de l'avaluació trimestral l'ítem corresponent es deixarà sense omplir.

En el cas de l'àrea de català també s'estableix com a criteri prioritari que la graella sigui la mateixa que la resta de l'alumnat tot i que es faran canvis de continguts a avaluar en funció del cicle i de la procedència de l'alumne/a.

Hi ha diferents models d'informe en funció de la procedència i del temps que l'alumne/a porta escolaritzat a Catalunya.

5.2.18.4 CRITERIS D'AVALUACIÓ LLENGUA CATALANA A L'AULA D'ACOLLIDA

CICLE INICIAL

- Participar de forma adequada en les situacions comunicatives habituals en el context escolar i social, respectant les normes d'interacció oral i mostrar interès i respecte quan parlen els altres.
- Comprendre tot tipus de missatges orals que es produeixen en activitats d'aula, situacions d'aprenentatge i vida quotidiana, i també els que provenen d' informàtics.
- Realitzar exposicions orals de textos memoritzats adaptant el to de veu o el gest a la situació comunicativa
- Comprendre i extreure informacions rellevants d' audiovisuals adequats a l'edat i presentats en diferents suports.
- Aplicar a les lectures individuals algunes estratègies treballades col·lectivament, començant per les més senzilles, com mirar les imatges i llegir el títol per fer hipòtesis.
- Haver mecanitzat que abans d'escriure s'ha de pensar i, un cop escrit, s'ha de revisar.
- Mostrar coneixement de l'ortografia de base i de les normes ortogràfiques més bàsiques en algunes o en la majoria de les produccions.
- Ser capaç d'observar el funcionament de la llengua: formació de paraules i de frases senzilles.
- Interès per aplicar els coneixements apresos a la lectura i a l'escriptura i per la bona presentació dels treballs.
- Mostrar interès per la lectura en general i pels textos tradicionals i de literatura adequats a l'edat.
- Conèixer el funcionament bàsic de la biblioteca de centre.
- Comprendre que la llengua és un instrument de comunicació, per aprendre i apropar-se a altres cultures, que hi ha diversitat de llengües i mostrar respecte per totes.
- Percebre algunes característiques de les semblances entre les llengües que hi ha a l'aula o a l'entorn més proper.
- Tenir una actitud crítica cap a tota mena d'estereotips que reflecteixen prejudicis racistes, classistes o sexistes.

CICLE MITJÀ

Participar activament en les converses de classe i utilitzar un llenguatge comprensible per a les funcions bàsiques.

Comprendre i extreure informació rellevant de produccions orals i escrites

presentades en qualsevol mitjà, distingint les idees principals amb el suport de la mestra.

Exposar temes de manera ordenada i comprensible a partir d'un guió i utilitzant els recursos adequats (to de veu, gesticulació) i suports audiovisuals sempre que sigui convenient.

Llegir de manera autònoma i comprensiva, mostrant interès per llegir tot tipus de textos.

Aplicar estratègies afavoridores del procés de comprensió abans, durant i després de la lectura (planificació, anticipació, idea principal, inferències, entre altres).

Conèixer el funcionament d'una biblioteca escolar i iniciar-se en l'ús de les virtuals.

Valorar els avenços en escriptura i consciència de les mancances.

Mostrar seguretat en l'ortografia de base i coneixement de les normes ortogràfiques que responen a lleis constants.

Tenir capacitat per observar el funcionament de la llengua: els canvis de significat quan s'hi fan transformacions, la formació de les paraules, la relació entre puntuació i sentit o el llenguatge literari.

Mostrar autonomia progressiva en l'aprenentatge: reflexió en el procés, organització i planificació del treball, acceptació de l'error, autocorrecció.

Participar en lectures conjuntes per aprofundir en el sentit del text, practicar algunes estratègies lectores i aprendre a interpretar el llenguatge literari.

Escriure textos narratius fent atenció a l'estructura i al llenguatge.

Produir textos audiovisuals senzills tenint en compte els elements bàsics del llenguatge audiovisual per expressar idees, emocions, records.

- Conèixer i valorar la diversitat lingüística (entre llengües diferents o dintre d'una mateixa llengua) i cultural de l'entorn, amb actitud de respecte cap a les persones que parlen altres llengües i tenir interès per comprendre-les.
- Comparar produccions de diferents llengües per trobar-hi semblances i diferències.
- Tenir una actitud crítica cap a els estereotips lingüístics i audiovisuals que reflecteixen prejudicis racistes, classistes o sexistes.

CICLE SUPERIOR

- Valorar la participació activa en les converses de classe i l'ús d'un llenguatge comprensible per a les funcions bàsiques, com relacionar-se, aprendre, expressar experiències viscudes, imaginar. Així mateix, ha de saber escoltar els altres i respectar els torns de paraula.
- Comprendre produccions orals (conferències, exposicions, explicacions), provinents de diferents mitjans. Tenir capacitat per fer-ne una síntesi també oral a partir de les idees principals que s'hi han exposat.
- Exposar temes de producció pròpia oralment (exposicions, processos, comentaris d'actualitat, entre altres) amb preparació prèvia, i adaptant l'entonació, el to de veu o el gest a la situació comunicativa. Utilització de material gràfic.
 - Aplicar tot tipus d'estratègies per comprendre el sentit global i informació específica de textos escrits de tipologia diversa i en diferents formats. Saber elaborar síntesis en forma d'esquema o mapa conceptual.
 - Comprendre autònomament textos escrits (contes, poemes, articles, fullets informatius, entre d'altres) i audiovisuals (pel·lícules, anuncis, informatius).

- Saber respondre i formular preguntes referides als textos que s'han llegit o mirat.
- Conèixer el funcionament d'una biblioteca -també de les virtuals-, per localitzar llibres de coneixements i lectures literàries.
- Saber sintetitzar informació provinent de webs utilitzant el format hipertext.
- Escriure textos funcionals, narratius, literaris i audiovisuals coherents -a mà i fent ús de TIC- ben construïts, amb riquesa de llenguatge, partint del procés de pensar, escriure o elaborar i revisar.
- Conèixer i aplicar l'estructura que determina la tipologia dels textos.
- Expressar idees a través d'esquemes.
- Utilitzar programari per comunicar-se amb l'exterior: correu electrònic i entorns virtuals de comunicació.
- Saber escriure textos de totes les tipologies amb un lèxic i estructura que s'adigui al tipus de text, a les intencions i al registre. Tenir capacitat per revisar i millorar els textos d'un mateix o dels altres.
- Conèixer la terminologia gramatical bàsica i la funció de cada element en un enunciat.
- Mostrar seguretat en l'ortografia de base, bon coneixement de les normes ortogràfiques que responen a lleis constants i haver après algunes normes d'excepció i algunes excepcions; haver memoritzat les paraules d'ús freqüent.
- Aplicar l'accentuació gràfica en la majoria de casos en els textos de producció.
- Conèixer els mecanismes de la llengua per crear significat, com derivació, composició, sentit figurat i tots els treballats durant el curs. Aplicació en els textos de producció pròpia.

- Mostrar progressiva autonomia en l'aprenentatge: reflexió sobre el procés, organització i planificació del treball, acceptació dels errors, autocorrecció i autoavaluació de tot el procés.
- Mostrar comprensió dels llibres de literatura que llegeixen: saber explicar com són els protagonistes, la trama, els escenaris. Valorar el llenguatge i la il·lustració. Saber-ne fer una valoració global.
- Escriure textos de tot tipus: contes, poemes, còmics, diaris personals, notícies.
- Conèixer i valorar la diversitat lingüística i cultural de Catalunya, d'Espanya i del món, amb actitud de respecte cap a les persones que parlen altres llengües i interès a comprendre-les.
- Saber comparar produccions de diferents llengües per trobar-hi semblances i diferències i canviar el punt de vista personal per poder comprendre altres maneres de veure el món.
- Tenir interès per solucionar els problemes de comprensió i comunicació que es produeixen en contextos multilingües sabent adaptar els missatges.
- Usar un llenguatge no discriminatori i respectuós amb els altres i ser crític amb els prejudicis racistes, sexistes i classistes.

5.2.19 Protocol d'acollida dels alumnes en pràctiques

L'equip directiu de l'Escola ja fa anys vàrem assumir acollir als estudiants de practiques de Magisteri.

El Centre està autoritzat segons la resolució del departament n2 5425 del 21.7.09, EDU 2001/2009 de 25 de juny, per l'acolliment en el DOG., tan pels estudiants de la Ramón Llull (Blanquerna), com la UB, UNIR. També amb escoles de Lleure.

La Directora del Centre fa la coordinació amb la Universitat i la distribució dels alumnes arribats a les diferents tutories sol·licitades. Tot el claustre està d'acord fer aquest acolliment.

Els tutors de les Universitats es posen en contacte amb els tutors de l'escola corresponents.

Com funciona? Quin és el protocol a seguir quan s'arriba al Centre?

- 1r. Reunió de presentació i pautes a seguir i organització interna. Se'ls hi dona tota la informació bàsica perquè es puguin moure còmodament per l'Escola, explicant el dia a dia.
- 2n. Durant el curs la Direcció assumeix la tasca de fer un seguiment mentre dura l'estada de l'estudiant a l'escola per comprovar que aquest dugui a terme les seves pràctiques sense incidències.
- 3r. Els estudiants, el dia que venen han de fer la jornada escolar sencera, 9.00 a 17.00h, incloent-hi les estones de pati, doncs el pati és temps educatiu. La jornada estarà distribuïda entre el matí i tarda amb dues hores de pausa.
- 4t. El mestre d'aula s'implicarà al màxim per poder demostrar què vol dir ser mestre, i a ajudar als estudiants a perdre la por davant d'una aula.
- 5è. S'acorda a quines reunions poden assistir, coordinacions del nivells en què es troben, reunions de cicles...
- 6è. Els alumnes tenen permís per participar activament en la dinàmica diària de l'aula, i no ser simples observadors, sempre amb prudència i educació.
- 7è. Els estudiants hauran de dur a terme unes intervencions a l'aula. (Sempre amb la supervisió del tutor del Centre, d'aquell curs).
- 8è. Els mestres del nostre Centre hauran d'acompanyar positivament als alumnes de pràctiques, per poder realitzar les seves actuacions a l'aula de manera distesa i recolzada pel tutor d'acollida, ja que estan en procés d'aprenentatge.
- 9è. Els alumnes han de justificar les faltes al tutor i si s'escau, hauran de recuperar-les.
- 10è. Els estudiants de pràctiques en acabar, cal que realitzin una avaluació i valoració en general de la seva estada a l'Escola.

5.3 tractament de les llengües TIL

A -Marc legal

El marc legal del Projecte Lingüístic de Centre (PLC) es contextualitza en la llei 7/1983 de normalització lingüística a Catalunya i en la promulgació de la llei 1/1998 de política lingüística, on es contempla que:

- El català, com a llengua pròpia de Catalunya, ho és també de l'ensenyament, en tots els nivells i les modalitats educatius. (art. 20.1)
- Els centres d'ensenyament de qualsevol grau han de fer del català el vehicle d'expressió normal en llurs activitats docents i administratives, tant les internes com les externes. (art. 20.2)
- El català s'ha d'utilitzar normalment com a llengua vehicular i d'aprenentatge en l'ensenyament no universitari. (art. 21.1)
- L'ensenyament del català i del castellà han de tenir garantida una presència adequada en els plans d'estudi, de manera que tots els infants, qualsevol que sigui llur llengua habitual en iniciar l'ensenyament, han de poder utilitzar normalment i correctament les dues llengües oficials al final de l'educació obligatòria. (art. 21.3)
- El professorat dels centres docents de Catalunya de qualsevol nivell de l'ensenyament no universitari ha de conèixer les dues llengües oficials i ha d'estar en condicions de poder fer-ne ús en la tasca docent. (art. 24.1)

Simultàniament al procés de normalització lingüística s'ha desenvolupat a nivell estatal un procés d'ajustament del sistema educatiu amb la promulgació de la Llei Orgànica del Dret a l'Educació (LODE. Llei 8/1985) i la Llei Orgànica d'Ordenació General del Sistema Educatiu (LOGSE).

La normativa fa referència a diferents àmbits.

1. Àmbit pedagògic

1.1 El tractament de la llengua catalana com a llengua vehicular i d'aprenentatge.

- El català, com a llengua pròpia de Catalunya, ho és també de l'ensenyament. Al nostre centre s'utilitzarà normalment com a llengua vehicular i d'aprenentatge. (Articles 20.1. i 21.1. de la Llei 1/1998 de política lingüística; article 6.1. del Decret 94/1992, que fa referència a l'educació infantil; article 5;1. del Decret 95/1992, que fa referència a l'educació primària).
- Els centres d'ensenyament de qualsevol grau han de fer del català el vehicle d'expressió normal en llurs activitats docents i administratives, tant les internes com les externes. (Article 20.2. de la Llei 1/1998.)
- El centre vetllarà per l'ús habitual de la llengua catalana, com a llengua vehicular i d'aprenentatge, en els recursos materials i didàctics del centre (llibres, jocs, audiovisuals, programari, etc.). A més, a les àrees o assignatures que s'imparteixen en llengua catalana s'emprarà aquesta en totes les activitats orals i escrites: l'exposició del professor, el material didàctic o llibres de text, els exercicis de l'alumne i els d'avaluació. (Article 6.2. del Decret 362/1983.)
- El professorat dels centres docents de Catalunya de qualsevol nivell de l'ensenyament no universitari ha de conèixer les dues llengües oficials i ha d'estar en condicions de poder fer-ne ús en la tasca docent. (Article 24.1. de la Llei 1/1998.)
- El centre fomentarà la participació del personal docent en cursos d'actualització lingüística i cultura catalana.
- El centre tindrà cura de la qualitat de la llengua vehicular, i el professorat en serà el transmissor del model d'ús per a l'alumnat perquè aquest en tingui un referent clar i sòlid. (Apartat 2. Tractament de les llengües a l'educació primària i a l'educació secundària obligatòria.)

- Les àrees s' impartiran normalment en llengua catalana excepte la de llengua castellana i la de llengües estrangeres. Les activitats orals i escrites, l'exposició

del mestre/a, el material didàctic, els llibres de text i les activitats d'avaluació seran en llengua catalana. (*Resolució de 12 de juny de 1998.*)

- La distribució de les hores de l'àrea de llengua a l'educació primària podrà adaptar-se a programes lingüístics específics, sempre que es respectin globalment en el conjunt de l'etapa les assignacions horàries establertes. (*Resolució de 12 de juny de 1998.*)
- Es considerarà prioritari l'aprenentatge de la lectura i l'escriptura en llengua catalana, atès que és aquesta la que s'utilitzarà, normalment, com a llengua vehicular i d'aprenentatge. (*Resolució de 12 de juny de 1998.*)
- El centre vetllarà perquè l'escola sigui l'espai on l'alumne adquireixi els senyals d'identitat nacionals propis de la nostra personalitat col·lectiva: la història, la cultura, el patrimoni, les tradicions i sobretot, la llengua pròpia han de ser-hi presents de manera fonamental per tal de desenvolupar la comunicació i l'expressió, el sentiment de pertinença i estimació al país, la relació amb l'entorn, l'obertura al món i la iniciació a participar en la societat que els envolta. (*Decret 95/1992*).
- El centre vetllarà perquè en acabar l'educació primària l'alumnat conegui i utilitzi correctament i apropiadament la llengua catalana, tant oralment com per escrit, emprant-la normalment com a llengua vehicular i d'aprenentatge. (*Decret 95/1992*)

1.2 El procés d'ensenyament aprenentatge de la llengua castellana.

- El centre vetllarà perquè a l'ensenyament primari, l'alumnat conegui la llengua castellana a nivell oral i escrit de manera que pugui utilitzar-la apropiadament com a font d'informació i vehicle d'expressió. (*Article 2.6. del Decret 95/1992.*)

1.3 El procés d'ensenyament aprenentatge de les llengües estrangeres.

- Els centres que plantegin la introducció d'una llengua estrangera abans del cicle mitjà sense modificació dels elements prescriptius del currículum hauran de notificar-ho a la delegació corresponent, fent-hi constar: la titulació del professorat que hi participarà, el desenvolupament curricular de l'àrea en el marc del projecte curricular, el tractament conjunt de les llengües segons el projecte lingüístic i les garanties de continuïtat del projecte presentat. (*Resolució de 12 de juny de 1998*)

1.4 Adequacions del procés d'ensenyament aprenentatge de les llengües a la realitat sociolingüística del centre.

- El centre vetllarà perquè en el moment d'ingrés d'alumnat amb llengua familiar diferent de la catalana, aquest se senti acollit, establint estratègies que li facilitin una ràpida comunicació en llengua catalana per tal d'afavorir la seva participació activa en la dinàmica de l'escola. (Tractament de les llengües a l'Educació Primària.)
- El centre tindrà present la seva realitat sociolingüística per dissenyar el model organitzatiu de l'àrea de Llengua en funció de les seves necessitats d'acord amb la flexibilitat horària que li permeten els decrets 95/1992 i 223/1992. (Tractament de les llengües a l'Educació Primària.)
- L'alumnat que s'incorpori tardanament al sistema educatiu de Catalunya ha de rebre un suport especial i addicional d'ensenyament del català (*Article 21.8. Llei 1/1998*). El centre garantirà l'aprenentatge de la llengua catalana i vetllarà perquè aquests alumnes n'adquireixin, al més aviat possible, el nivell llinar.

2. Àmbit de govern institucional

2.1 El tractament de la llengua catalana com a llengua vehicular i d'aprenentatge

- El català com a llengua pròpia de Catalunya, ho és també de l'ensenyament en tots els nivells i les modalitats educatius. (*Article 20.1. de la Llei 1/1998.*) Al centre, s'utilitzarà normalment com a llengua vehicular i d'aprenentatge de l'educació infantil i de l'educació primària. (*Article 6 del Decret 94/1992; article 5 del Decret 95/1992,. article 5.1. del Decret 96/1992,. article 6:1. del Decret 332/1994,. article 5.1. del Decret 82/1996.)*
- Els centres d'ensenyament de qualsevol grau han de fer del català el vehicle d'expressió normal en llurs activitats docents i administratives, tant les internes com les externes. (*Article 20.2. de la Llei 1/1998.*)
- La llengua catalana serà el vehicle d'expressió normal en els centres d'ensenyament, tant en les activitats internes com en les de projecció externa. Així mateix, els directors dels centres vetllaran perquè la llengua catalana sigui el vehicle d'expressió normal en les reunions del claustre i del consell escolar. (*Resolució de 12 de juny de 1998.)*
- La llengua catalana serà el vehicle d'expressió normal en totes les reunions i actes de la comunitat educativa. (*Decret 362/1983.*)
- El centre vetllarà perquè totes aquelles activitats pedagògiques que es realitzin fora del centre es duguin a terme en llengua catalana.
- El centre assegurarà i incrementarà la seva participació en totes les activitats organitzades per les entitats locals que tinguin com a objectiu fomentar l'ús de la llengua i la integració a la cultura catalana.

2.2 Adequacions del procés d'ensenyament aprenentatge de les llengües a la realitat sociolingüística del centre.

- El centre vetllarà per la difusió entre la comunitat educativa de les ofertes institucionals que fomentin l'ampliació de coneixements sobre la cultura catalana i la situació del català en relació amb les altres llengües presents en el centre i en el context on esta ubicat.
- El centre fomentarà la participació del col·lectiu escolar en les activitats organitzades per les institucions que tinguin com a objectiu fomentar l'ús de la llengua i el coneixement de la cultura catalana i la integració, si és el cas.
- El centre demanarà a l' AMPA l'ús de la llengua catalana en les activitats internes i externes d'acord amb el PLC. També es demanarà la seva participació en la difusió de cursos de llengua i cultura catalanes per a les famílies de l'escola, perquè aquestes s'impliquin en el procés d'aprenentatge de la llengua catalana de llurs fills/es.

3. Àmbit humà i de serveis

3.1 El tractament de la llengua catalana com a llengua vehicular i d'aprenentatge

- El català, com a llengua pròpia de Catalunya, ho és també de l'ensenyament en tots els nivells i les modalitats educatius. (*Article 20.1. de la Llei 1/1998.*) Al centre, s'utilitzarà normalment com a llengua vehicular i d'aprenentatge de l'educació infantil i de l'educació primària. (*Article 6 del Decret 94/1992; article 5 del Decret 95/1992; article 5.1. del Decret 96/1992; article 6.1. del Decret 332/1994; article 5.1. del Decret 82/1996.*)
- Els centres d'ensenyament de qualsevol grau han de fer del català el vehicle d'expressió normal en llurs activitats docents i administratives, tant les internes com les externes. (*Article 20.2. de la Llei 1/1998.*)
- El professorat dels centres docents de Catalunya de qualsevol nivell de l'ensenyament no universitari ha de conèixer les dues llengües oficials i ha

d'estar en condicions de poder fer-ne ús en la tasca docent. (*Article 24.1. de la Llei 1/1998.*)

- El professorat exercirà la seva tasca docent en la llengua que correspongui segons el projecte lingüístic del centre, elaborat d'acord amb la normativa aplicable. (*Article 1.2 del Decret 244/1991*)
- El centre utilitzarà, normalment, la llengua catalana com a llengua de comunicació oral i escrita entre tot el professorat, el personal no docent i l'alumnat dins i fora de l'àmbit curricular.
- El professorat tindrà cura de la qualitat de la llengua emprada (tant dins com fora d'espais curriculars) per tal de ser-ne model d'ús per a la resta de la comunitat educativa.
- El centre vetllarà perquè tot el personal del centre (professorat, PAS i personal contractat) tingui competència lingüística en català, segons la tasca que desenvolupa. Es demanarà a l' AMPA que tingui en compte aquest criteri a l'hora de contractar personal de suport.
- El centre fomentarà la participació del personal docent i no docent en cursos d'actualització lingüística i de cultura catalana.

4. Àmbit administratiu

4.1 El tractament de la llengua catalana com a llengua vehicular i d'aprenentatge

- Els centres d'ensenyament de qualsevol grau han de fer del català el vehicle d'expressió normal en llurs activitats docents i administratives, tant les internes com les externes. (*Article 20.2. de la Llei 1/1998.*)
- La Generalitat, les administracions locals i les altres corporacions públiques de Catalunya, les institucions i les empreses que en depenen i els concessionaris de llurs serveis han d'emprar el català en llurs actuacions internes i en la relació entre ells. També l'han d'emprar normalment en les comunicacions i en les notificacions adreçades a persones físiques o jurídiques residents en l'àmbit lingüístic català, sens perjudici del dret dels ciutadans o ciutadanes a rebre-les en castellà si ho demanen. (*Article 9.1. de la Llei 1/1998.*)

- En els procediments administratius tramitats per l' Administració de la Generalitat, per les administracions locals i per les altres corporacions de Catalunya s'ha d'emprar el català, sens perjudici del dret dels ciutadans i ciutadanes a presentar documents, a fer manifestacions i, si ho sol·liciten, a rebre notificacions en castellà. (*Article 10.1. de la Llei 1/1998.*)
- Les actuacions administratives del règim interior dels centres com són actes, comunicats diversos, horaris, rètols indicatius de dependències, etc., es redactaran normalment en llengua catalana (*Decret 362/1983*). El català serà emprat en totes les actuacions administratives de tots els centres: arxius, qualificacions, informes interns i comunicacions. (*Resolució 12 de juny de 1998*).
- Les actuacions administratives sol·licitades pel públic es faran en català, exceptuant-ne els casos en els quals els usuaris les demanin castellà. (*Decret 362/1983.*)
- Els avisos al públic que s'hagin d'inserir al tauler d'anuncis del centre es faran normalment en llengua catalana. (*Decret 362/1983*)
- Es vetllarà per la utilització habitual d'un llenguatge no sexista en les comunicacions internes i externes del centre.

B. Anàlisi del context

1. El barri

El nostre barri pertany al districte 3 de Barcelona i forma part de Sants–Montjuïc. Sempre s'ha caracteritzat per ser un barri comerciant, amb una classe social mitjana baixa. És un barri ben comunicat (metro, autobús, tren). Degut a la bona situació geogràfica i a les vies de comunicació ha anat rebent força immigració, sobretot als anys 50 i 60 procedent de Castella i Andalusia i actualment, d'arreu del món. L'escola segueix adaptant-se a aquest canvi, tot mantenint l'impuls al català, la nostra llengua vehicular, amb diferents actuacions. Entre elles hem modificat el Projecte Lingüístic, hem confeccionat un Pla d'Acollida i hem fet cursos intensius de català per als pares.

2. L'alumnat

Degut a aquest canvi social i a la seva diversitat, l'escola ha hagut de cobrir necessitats que se n'han derivat, oferint suport lingüístic als nouvinguts i a les famílies que ho han necessitat.

Aquesta pluralitat representa un enriquiment cultural, ja que és una oportunitat per descobrir i conèixer els trets culturals i identitaris dels nouvinguts.

Treballem en una societat democràtica basada en la tolerància i la solidaritat per conviure-hi tots plegats molt millor.

Posem i posarem l'èmfasi a donar prioritat a l'ensenyament de la llengua catalana perquè pensem que és una de les eines que fa possible la integració dels nostres alumnes a la societat catalana.

Per aquesta raó el centre disposa d'una Aula d'Acollida (A A) que és un lloc de treball obert amb una constant interacció amb la dinàmica de la classe i del centre; una aula adaptada a les necessitats educatives dels nostres alumnes, que permeti una atenció emocional i curricular personalitzada i un aprenentatge intensiu de la llengua.

3. El centre

L'Escola Lloret, situada al bell mig del barri de Sants, fou fundada l'any 1947. Des de llavors sempre ha acollit tot tipus d'alumnat. Es defineix com Escola Catalana.

La diversitat del nostre alumnat ha fet que s'hagués d'anar variant el TIL (Tractament d'Integració de la Llengua), segons les necessitats.

El centre compta actualment amb 7 aules d'Educació Infantil (Llar d'Infants i Parvulari), 6 d'Educació Primària, 1 aula d'informàtica i 1 aula d'acollida.

La plantilla està formada per 16 mestres, 7 de les quals intervenen a educació infantil i la resta comprèn 6 tutories de primària, les especialitats de música, educació física, llengua estrangera i aula d'acollida.

Tot el professorat de l'escola té l'acreditació corresponent per poder impartir les classes en llengua catalana, llengua vehicular de l'escola, tant a nivell oral com a nivell escrit.

Pel que fa a les persones que intervenen a la resta d'activitats del centre: secretaria, manteniment i personal de neteja; tot i que tenen un bon nivell de comprensió del català, de vegades no l'utilitzen en les seves comunicacions orals, ni amb els alumnes, ni amb les famílies.

Les activitats que es desenvolupen fora del centre, com per exemple l'activitat de piscina, sortides guiades, etc., totes es vehiculen en català.

C. Objectius i actuacions

ÀMBIT PEDAGÒGIC

OBJECTIUS	ACTUACIONS	RESPONSABLES	TEMPORITZACIÓ	RECURSOS
Assegurar la utilització del català com a llengua vehicular i d'aprenentatge de l'escola.	Fer servir el català de forma habitual entre tots els membres de la comunitat escolar i en totes les situacions		Tot el curs	PLC
	Revisió de l'avaluació del pla i del procés d'acollida (A.A)	Tutor/a de l'A.A.	Final de curs	Graella
	Grup flexible de reforç de la llengua	Mestres de suport	Tot el curs	Material adequat
Revisar el procés d'aprenentatge del català que segueix l'alumnat de l'escola	Avaluació a nivell oral i escrit de la llengua segons el cicle	Mestres	Tot el curs	Activitats d'avaluació programades

Aconseguir que l'actitud dels alumnes vers la llengua catalana sigui positiva.	Difusió d'informació referent als plans d'entorn on es programin activitats en llengua catalana.	Mestres	Tot el curs	Revistes d'informació del barri
	Afavorir la necessitat de parlar el català com a mitjà d'integració social	Mestres	Tot el curs	
Garantir el coneixement de la llengua catalana, castellana i anglesa segons els graus establerts al currículum.	Assoliment dels objectius de les àrees de llengua segons el criteri de competència bàsica lingüística.	Professorat/tutors i especialistes	Al llarg de tot el curs	Materials curriculars i materials curriculars adaptats.
Assegurar que la metodologia de l'àrea de llengua tingui en compte el contacte entre totes les llengües presents al centre.	Establiment de comparacions i reflexions lèxiques, estructurals i semàntiques de les llengües de l'alumnat del centre.	Tutor/a de l'A.A. Mestres de llengua, amb les dues llengües oficials	Al llarg de tot el curs	Treball sistemàtic d'estructures lingüístiques comunes.

Confeccionar material que faciliti l'ús i l'aprenentatge de la llengua catalana	Confecció de material per l'alumnat nouvingut	Tutor/a A.A.	Tot el curs	Material de l'A.A. i noves aportacions
Impartir continguts d'àrees no lingüístiques en castellà o en una llengua estrangera.	Ús de la llengua anglesa en alguns continguts de l'àrea de Coneixement del Medi.	Tutor/a Mestra especialista en llengua anglesa.	Tot el curs	Recursos tecnològics Materials suport
Potenciar la comprensió i expressió oral en llengua estrangera (anglès).	Incorporació d'un nadiu en gran i petit grup de forma periòdica.	Persona nadiua en coordinació amb l'especialista de llengua anglesa.	Tot el curs	
Incorporar una 4a llengua al C Superior (francès)	Introducció d'estructures i vocabulari bàsic de la llengua francesa.	Mestra especialista en llengua francesa.	Tot el curs	Material adequat

ÀMBIT RECURSOS HUMANS I DE SERVEIS

OBJECTIUS	ACTUACIONS	RESPONSABLES	TEMPORITZACIÓ	RECURSOS
Revisar els materials existents i adquirir-ne de nous quan calgui	Organització i actualització del material existent	Mestres	Periòdicament	
Vetllar perquè el professorat i el personal de serveis faci ús de la llengua catalana	Ús del català com a llengua vehicular del centre.	Comunitat educativa	Sempre	

ÀMBIT ADMINISTRATIU

OBJECTIUS	ACTUACIONS	RESPONSABLES	TEMPORITZACIÓ	RECURSOS
Aconseguir que la llengua catalana esdevingui plenament la llengua de comunicació de la comunitat escolar en els diferents àmbits d'informació del centre	Ús del català com a llengua vehicular de la comunitat educativa.	Claustre i PAS	Sempre	Comunicacions

ÀMBIT D'ACTIVITATS COMPLEMENTÀRIES I EXTRAESCOLARS

OBJECTIUS	ACTUACIONS	RESPONSABLES	TEMPORITZACIÓ	RECURSOS
Utilitzar el català com a llengua vehicular en les activitats complementàries i extraescolars	Sensibilització del personal en l'ús de la llengua	Mestres i monitors	Tot el curs	

D. Distribució horària de les llengües a Primària

	CICLE INICIAL			CICLE MITJÀ			CICLE SUPERIOR			TOTAL ETAPA
	1r	2n	TOTAL	3r	4t	TOTAL	5è	6è	TOTAL	
Àrea de llengua catalana i literatura	140	140	280	140	140	280	140	140	280	840
Àrea de llengua castellana i literatura	70	70	140	105	105	210	105	105	210	560
Estructures lingüístiques comunes	35	35	70	35	35	70	35	35	70	210
Àrea de llengua estrangera	70	80,5	150,5	80,5	70	150,5	80,5	140	220,5	521,5

(Hores setmanals x 35)

E. Tractament de les llengües

1. Tractament de les llengües al parvulari

Al cicle de Parvulari el català és la nostra llengua vehicular i té un paper molt important en tot l'aprenentatge escolar. Cal tenir en compte que els alumnes han estat acollits al medi escolar procedent de les distintes varietats lingüístiques (català, castellà i altres). La tutora utilitzant diferents estratègies i suports facilita l'entrada del nen en l'ús de la llengua vehicular.

L'objectiu en aquest cicle és usar la llengua de manera oral per tal que els nens siguin capaços de complir ordres, entendre els missatges i expressar els seus sentiments i les seves vivències. Un altre objectiu és planificar activitats que garanteixin el coneixement de la llengua i cultura catalana per part de tota la comunitat educativa.

Quant a la llengua escrita s'inicia primordialment com instrument de comunicació i com a eina per a representar la realitat. Psicopedagògicament es tenen en compte molts aspectes constructivistes ja que es parteix dels interessos del propis nens (fulls de sortides, comunicacions i cartes, noms dels nens, etc). A P3 i a P4 s'inicia l'escriptura amb lletra majúscula i a P5 s'introdueix la lletra lligada.

Com a instrument avaluatiu, cal remarcar l'ús del TEST TEBEROSKY, per tal de conèixer a quin estadi es troba cada infant, per tal de saber quin és el seu nivell de lecto-escriptura. Aquest test es passa a P-3, P-4 i P-5, dos cops durant el curs (gener i juny).

1.1 La llengua anglesa a Parvulari

Pel que fa a la llengua estrangera, l'anglès, s'introdueix a P3. L'objectiu en aquest cicle és que els nens entrin en contacte per primera vegada amb una llengua diferent que no és la materna (català, castellà, altres).

Bàsicament es treballa tot a nivell oral mitjançant cançons, rimes, contes, pósters, flashcards, big books, gestos, jocs , etc. Fent una classe on el gaudir, el ritme i el moviment siguin objectius imprescindibles.

Els nens van aprenent sense adonar-se, com si fos un joc. S'habituen i identifiquen a la senyoreta, Mrs com la persona que quan entra a la classe parla amb una llengua desconeguda. Poc a poc entren i s'adapten fàcilment sense cap problema.

Mitjançant la utilització d'una mascota de classe s'introdueixen tasques com les salutacions, el dia, el temps que fa, qui està a classe, etc. També es realitzen fitxes molt senzilles relacionades amb el tema que s'ha treballat.

Cal destacar la incorporació d'una persona nativa, per tal de potenciar l'expressió i la comprensió oral en la llengua anglesa.

La metodologia és molt dinàmica i s'intenta que tots els nens participin en les tasques, tot motivant-los, i alhora, respectant als més tímids.

2. Tractament de les llengües al cicle inicial

Al C.I. el català és la nostra llengua vehicular i té un paper molt important en tot l'aprenentatge escolar.

L'objectiu en aquest cicle és desenvolupar la capacitat de comunicació i expressió tan oral com escrita, experimentant amb les diverses possibilitats comunicatives de la llengua.

A nivell oral es fomenta la conversa, la comprensió d'explicacions de dificultat diversa, el relat de fets vivencials o relacionats amb l'entorn, la dramatització d'històries, la memorització de poemes... i la importància de saber escoltar i guardar el torn de paraula.

Descobrir la significació de la lectura per comprendre diversos textos, per gaudir-ne i per aprendre. Per aquest motiu s'introdueix, dins el Pla ILEC (Impuls a la lectura) mitja hora de lectura diària, així com el foment de la biblioteca i el seu servei de préstec. Diàriament la mestra llegeix diferents lectures en veu alta, per propiciar el gaudi de la mateixa. Setmanalment es lliure un text a l'alumnat per fer-ne la lectura amb les famílies, i treballar-ne els diferents aspectes de la llengua, a classe.

Pel que fa a la llengua escrita es procura que els nens i nenes coneguin i manipulin diversos tipus de text: narratiu, expositiu, conversacional, retòric... per tal de poder elaborar-ne alguns de nous, aprofitant les lectures setmanals.

Per afavorir i motivar l'expressió escrita es comença el dilluns redactant el que més ha emocionat a l'alumne, durant el cap de setmana.

Es fomenten també els hàbits de presentació de textos: títols, lletra, marges, estructura del text.

Pel que fa al treball sistemàtic de la llengua s'afavoreix el generar nou vocabulari amb la derivació i composició de paraules.

Es donen a conèixer les normes ortogràfiques més bàsiques de l'escriptura per poder-les aplicar en els textos escrits.

S'observa el funcionament de la llengua, per tal d'ordenar-la bé i de respectar-ne les concordances.

Si bé en aquesta etapa la llengua base d'aprenentatge és el català, també s'introdueix la llengua castellana a primer, de forma oral i a segon s'amplia amb l'expressió escrita, prestant atenció als trets diferencials fonètics, i lèxics.

En general es dóna força importància a la lectura usant diverses estratègies per a poder comprendre-la: formulació d'hipòtesis, anàlisi del títol, comprensió de vocabulari, manipulació del text...

L'avaluació de l'àrea de llengua és continuada, però per tal de valorar el procés lectoescriptor es passen proves específiques (velocitat i comprensió lectora i text Teberosky a 1r)

3. Tractament de les llengües al cycle mitjà

És el moment de fer una ampliació per consolidar la llengua, a nivell d'expressió i comprensió oral i escrita.

L'enfocament és globalitzat perquè motiva a l'alumne i l'implica en el procés d'ensenyament-aprenentatge permetent-li de realitzar aprenentatges significatius.

A nivell oral es continua fomentant la conversa espontània i dirigida, així com també la comprensió i expressió de fets vivencials i de l'entorn, la dramatització d'històries, la memorització de poemes, rodolins, dites i refranys, embarbussaments... i la importància de saber escoltar i guardar el torn de paraula.

Pel que fa a la llengua escrita es manipula i experimenta amb diversos tipus de text: narratiu, expositiu, conversacional, retòric... per tal de poder elaborar-ne de nous, de forma individual i col·lectiva. Per a tot això es donen diverses estratègies i recursos que enriqueixen el nivell expressiu de l'alumne/a.

També es té cura de la bona presentació en els treballs escrits.

La comprensió escrita es treballa mitjançant preguntes obertes i tancades, en la resolució de problemes, en diferents tipus de texts, seqüenciant històries i d'altres aspectes que observem deficitaris en cada cas concret.

Es treballen els trets diferencials de la llengua, fonètics i lèxics.

Es fomenta la lectura diària de qualsevol tipus de text i l'ús de la biblioteca.

Pel que fa al treball sistemàtic de la llengua s'enriqueix el vocabulari amb la derivació i composició de paraules, l'estructuració de frases més complexes, l'ús de connectors, l'ús del diccionari i d'altres.

S'incideix en les normes ortogràfiques per a millorar l'expressió escrita.

A nivell gramatical s'intenta conèixer les funcions de les paraules dins d'una frase, respectant-ne les concordances.

L'avaluació de l'àrea de llengua és continuada, però per tal de valorar el procés lectoescriptor es passen proves específiques de velocitat i comprensió lectores.

4. Tractament del català al cicle superior

Com a tota la primària se segueix utilitzant el català com a llengua vehicular i el castellà com a segona llengua.

Els objectius en les dues llengües són molt semblants, ja que al final del cicle es pretén que els alumnes tinguin un nivell satisfactori d'ambdues, tant a la llengua escrita com a l'oral.

Les estructures bàsiques s'introdueixen normalment en català (gramàtica, ortografia i lèxic). L'àrea de castellà reforça algun d'aquests aspectes i posa més èmfasi en els trets diferencials de la llengua. Tant en una com en l'altra es treballen les interferències.

Es dona molta importància a la comunicació oral i escrita d'ambdues per tal d'ajudar a desenvolupar les capacitats expressives i comunicatives dels alumnes, i així poder arribar a ser interlocutors i receptors actius i crítics.

Per això es fomenten activitats de conversa (simulant situacions comunicatives reals i quotidianes), com debats, col·loquis, conferències, memorització i recitació de poemes, refranys...

S'aprofiten les festes tradicionals, els fets actuals i qualsevol altre tipus d'activitat per treballar l'expressió de la llengua, així com l'exposició oral dels diversos treballs realitzats a classe.

Cada curs, els alumnes es presenten als Jocs Florals del barri; una bona motivació per a escriure.

Es participa de tallers on l'expressió corporal es treballa com una forma més de comunicació motivant la producció d'un text escrit. S'intenta, sobretot, en l'expressió escrita que sempre hi hagi un receptor.

Pel que fa a la lectura, l'escola s'ha adscrit al Pla ILEC. Es potencia el gaudi de la mateixa, llegint mitja hora cada dia, a classe. S'impulsa l'ús de la biblioteca de l'escola i de la classe. El servei de préstec d'aquesta última es registra en una llibreta on els alumnes recomanen els millors llibres als companys.

A l'aula el mestre llegeix textos en veu alta per treballar l'expressió dels mateixos. Es lliuren lectures als alumnes amb la mateixa intenció, per treballar-les amb la família.

Com a petició del Parvulari (P5), l'alumnat de 6è acompanya els infants, essent els Padrins de lectura, al llarg del curs. Per als fillols les trobades amb els padrins són de gran importància.

Es passen diverses proves de comprensió i velocitat lectores per tal de millorar la lectura.

Per a una bona sistematització de l'ortografia es fan diferents activitats. Els "dictats preparats" són un bon exemple per poder anar assolint a cada moment les normes ortogràfiques treballades.

Es fan adaptacions curriculars segons les necessitats de l'alumnat, de manera que pugui augmentar la seva capacitat d'expressió i comprensió tant oral com escrita.

S'utilitzen diversos materials com els llibres de text que s'escullen entre els mestres de cicle.

L'avaluació de l'àrea de llengua és continuada.

En general s'intenta que hi hagi una bona predisposició envers la llengua catalana i un enriquiment amb la seva cultura.

5. Tractament del català a l'AA

Un dels objectius de l'aula d'acollida és el de provocar situacions funcionals per promoure l'ús de la llengua catalana en situacions de la vida quotidiana, treballant especialment el vocabulari i les funcions lingüístiques que facilitaran als alumnes una bona integració al nostre sistema educatiu. Més concretament, els objectius de l'àrea de català dins l'aula d'acollida són els següents:

5.1. Comprensió oral

Els alumnes hauran de ser capaços d'entendre:

- Les respostes més predictibles a preguntes formulades per ells mateixos
- Preguntes que algú els faci, relacionades amb l'àmbit dels seus interessos o dels seus coneixements
- Les intervencions d'altres en converses en les quals estiguin implicats
- Informació sobre els temes que els poden interessar
- Avisos, advertiments, ordres i consells adreçats a ells en particular o a un conjunt de persones.
- Explicacions, indicacions i instruccions, molt especialment les que es derivin de la seva activitat escolar
- Cançons i contes adequats a la seva edat
- Programes de televisió o ràdio adequats a la seva edat
- Pel·lícules o representacions teatrals adequades a un públic de la seva edat

5.2. Expressió oral

Els alumnes hauran de ser capaços de:

- Demanar i donar informació sobre si mateixos i el seu entorn
- Expressar sentiments i estat d'ànim
- Descriure persones, objectes i llocs
- Narrar experiències viscudes
- Transmetre informació rebuda a través d'altres persones o d'altres canals
- Expressar raonaments senzills
- Formular peticions, demanar ajut i expressar necessitats, desitjos o la voluntat de fer alguna cosa
- D'usar els mecanismes conversacionals que permeten mantenir una interacció comunicativa oral i són propis d'usos socials

5.3. Comprensió lectora

Els i les alumnes han de ser capaços de llegir:

- Textos didàctics adequats a la seva edat
- Els anuncis, avisos i rètols més usuals
- Revistes il·lustrades, contes i obres de narració adequades
- Correspondència personal (cartes, postals, felicitacions)
- Notícies breus procedents de la premsa que els pugui interessar

5.4. Expressió escrita

Els i les alumnes han de ser capaços de desenvolupar la seva habilitat d'expressió escrita en activitats com:

Prendre notes o apunts sobre informació provinent de la seva activitat lectiva

- Resumir, esquematitzar o transcriure informació escrita oral relacionada amb la seva activitat lectiva
- Dur l'agenda de la seva activitat escolar o extraescolar
- Expressar per escrit, en forma de dietari, de resum o correspondència, experiències relacionades amb la seva activitat quotidiana o lectiva
- Omplir impresos
- Mantenir correspondència amb amics

2. Criteris metodològics

Es busca l'aprenentatge de la llengua a partir de la necessitat comunicativa que tenen els alumnes en el seu entorn social: amb la mestra, entre companys... És bàsic establir un vincle afectiu amb cada alumne, a partir de l'interès per la seva vida i cultura. Els alumnes han de sentir-se reconeguts i valorats. Només així poden reconèixer i valorar la nostra llengua i cultura.

En un principi es prioritza el treball oral de la llengua, i a mesura que els i les alumnes van comprenent els missatges es van introduint de forma escrita, començant per exponents lingüístics molt senzills, amb frases molt curtes.

El procés d'ensenyament i aprenentatge es fa amb l'ajuda de tot tipus de material manipulatiu i visual, el màxim de proper a ells mateixos (p.e. murals per treballar el cos humà amb la seva imatge). És bàsic que se sentin motivats i això s'aconsegueix presentant les activitats com a jocs. L'aprenentatge dels nous vocabularis és una feina força feixuga i densa, és per això que cal preparar materials que permetin possibilitats diverses de treball perquè caldrà jugar-hi una i altra vegada, fins que els alumnes consolidin els continguts.

En el cas d'alumnes escolaritzats en llengües no romàniques o que no ho han estat, es prioritza juntament amb el treball oral, l'aprenentatge de la lectura i l'escriptura. En aquest cas s'intentarà que tot el treball que sigui possible es faci tenint com a centre d'interès el vocabulari que en aquell moment s'està treballant a l'aula.

L'aprenentatge de la lectura i l'escriptura és farà en paral·lel, però s'ha de tenir molt en compte que tot allò que els alumnes han d'escriure ha hagut de ser treballat oralment i ha estat entès.

D'altra banda, en aquests casos també és probable que calgui treballar la motricitat fina per aconseguir un bon traç.

3. Criteris per deixar d'assistir a l'AA

Un cop l'alumnat adquireixi la competència bàsica per seguir les classes amb normalitat podrà deixar d'assistir a l'aula d'acollida.

La decisió sobre la no assistència dels alumnes a l'aula d'acollida s'ha de prendre en equip. La tutora de l'aula d'acollida, la tutora de l'aula i tot l'equip docent que treballa amb l'alumne ha de valorar i decidir si l'alumne/a ha adquirit prou competència per seguir les classes amb normalitat.

Es pot donar el cas que l'alumne/a pugui seguir les classes però que li calgui una ajuda per assimilar els vocabularis més complexos de les àrees de medi natural i medi social. En el moment que això es plantegi s'haurà de valorar si cal reconvertir algunes de les hores de l'aula d'acollida en un reforç lingüístic de les àrees que poden presentar més dificultats de comprensió.

4.-Tractament de les estructures lingüístiques comunes (ELC)

Per afavorir el treball de les estructures lingüístiques comunes cal:

- Evitar la repetició sistemàtica de continguts.
- Evitar l'anticipació d'aprenentatges: és necessari introduir els continguts primer en català i després concretar-los en altres llengües.
- Centrar-se en el que és propi o diferencial respecte del català.
- Aplicar en cada llengua les ELC apreses.
- Revisar la programació de l'àrea de llengua, per valorar l'efectivitat del tractament de les estructures comunes.

Estructures lingüístiques comunes treballades:

- Aconseguir una lletra llegible.
- Separació de paraules a final de línia.
- Format del text escrit.
- Tractament de la comprensió lectora.
- Ús del diccionari tradicional i en línia.
- Tècniques d'estudi: resums, mapes conceptuals, esquemes...
- Tractament de diversa tipologia textual.
- Ús correcte de l'ortografia.
- Lectura expressiva de textos.
- Fluïdesa en l'expressió oral.

L'aplicació i la pràctica de la competència comunicativa lingüística que és la base de tots els aprenentatges, cal que es desenvolupi amb responsabilitat des de totes les àrees. I matèries del currículum.

5- Tractament de la llengua estrangera a primària

L'aprenentatge de la llengua estrangera a Primària segueix una progressiva adquisició amb l'objectiu d'aconseguir una competència comunicativa (comprendre i fer-se comprendre).

A aquesta edat els nens tenen més plasticitat perceptiva, una gran capacitat de comunicar-se, un gran interès per totes les coses noves i una falta d'inhibició que els fa no tenir vergonya ni prejudicis en general.

La interacció de la classe es fa en llengua anglesa i la materna (si cal) però progressivament es procura –sobretot amb el professor com a model-, que sigui només en anglès.

S'utilitza la motivació com a eina per a crear una situació d'intercanvi, el llenguatge verbal – no verbal, el corporal (gestos, moviment, mirades, etc...) imprescindibles en la comprensió i expressió del llenguatge (tant els alumnes com el professor).

Pel que fa als continguts, la llengua s'aprèn quan s'usa i per això és molt important que la classe es converteixi en un espai creatiu de la llengua, utilitzant activitats comunicatives molt variades.

Aquest aspecte, juntament amb els materials que es fan servir, s'han de tenir en compte per a facilitar la tasca als alumnes i les seves maneres d'aprendre: dramatitzacions, rimes, cançons, petites converses d'ús diari (salutacions, el temps, la data, l'hora, la llista de la classe...), històries, jocs (normes), activitats amb recursos informàtics com la PDI (pissarra digital), flashcards, listenings, vídeos, llibres d'il·lustracions, Big Books, contes, titelles, picture dictionaries...

Com l'ensenyament-aprenentatge de la llengua estrangera és un procés cíclic i acumulatiu s'ha d'anar actualitzant constantment el procés d'adquisicions mitjançant l'avaluació (inicial, formativa i final).

També és molt important fomentar els procediments d'actituds, valors i normes. En aquest apartat es treballen els aspectes culturals, com les festes típiques: Halloween, Christmas, St. Valentain, Carnival, Father's day, Mother's day... Al mateix temps es

comparen per trobar-ne les diferències i semblances amb les catalanes (costums, horaris, menjars, tradicions populars)...

Tot això fomentat en un clima de confiança, bon humor, actitud positiva i respecte a les normes, regles i limitacions per a un bon funcionament dins de l'aula.

Per a fomentar l'ús oral, la comprensió i l'aprenentatge global, les tasques han d'estar relacionades amb activitats que desenvolupin les quatre destreses: listening, speaking, reading and writing. Per això és important l'ús del "story telling" on, per mitjà d'unes cartes, s'expliquen i interpreten els contes, fomentant així la llengua oral anglesa. A més a més aquesta llengua s'ha incorporat per reforçar i ampliar alguns continguts de l'àrea de Coneixement del Medi.

Cal destacar la incorporació d'una persona nativa (curs 2013/2014) per tal d'impulsar l'expressió i comprensió oral de la llengua anglesa.

F.- Estratègies per a l'aprenentatge de la lectoescriptura

1.Parvulari

A Parvulari s'introdueix la lectoescriptura seguint els passos següents:

- Presentació de la lletra
- Discriminació auditiva
- Discriminació visual entre lletres
- Discriminació visual entre paraules
- Confegir paraules i grups sil·làbics (P4-P5)
- Resseguir la lletra presentada amb diferents materials.
- Escriure-la sobre diferents suports.
- Avaluació: passem, dos cops durant el curs (gener i maig) el test Teberosky de lectoescriptura, per tal de saber el nivel de cada nen.

1.1 P3

Tota la introducció de la lectoescriptura es fa a partir del nom propi de cada nen i després a partir del nom dels companys. És el que senten més proper. És un treball

absolutament oral i que serveix per corregir els vicis d'alguns nens de l'aula. Més endavant es comença a escriure, amb la lletra de pal o majúscula. S'intenta que al final de curs els nens sàpiguen reconèixer les vocals i escriure el seu nom.

Què es fa a l'aula?

- Reconeixement dels noms
- Passi dels bits dels noms dels nens de la classe.
 - Reconeixement del propi nom.
 - Aprendre a repassar-lo amb diferents materials.
 - Aprendre a copiar-lo primer amb suport visual i després sense.
- El "Bon dia": es passa llista per veure quins nens han faltat a l'escola. S'escriu el seu nom a la pissarra, i s'hi busquen algunes lletres treballades. Observació del temps que fa i les activitats que es realitzaran durant el dia.
- Discriminació de paraules llargues o curtes.
- Explicació i representació de contes per tal de donar importància al llenguatge.
- Biblioteca de l'aula, de l'escola i del barri
- Jocs d'informàtica i PDI
- Confecció dels fulls grocs per a les sortides. Informació als pares de la sortida.
- Projectes a l'aula: El nom de la classe i un tema lliure.
- Mascota de la classe amb el suport del Quadern viatger. Es demana la col.laboració de les famílies.
- Conversa general: vivències, conflictes, inquietuds, curiositats...
- Memorització de poemes, cançons, dites i endevinalles
- Racons de joc i aprenentatge
- Lletres treballades: A,E,I,O,U

1.2P4

Es continua treballant la lectoescriptura a partir del nom propi i de noms propers a l'entorn del nen. Es treballa de forma oral, encara que es dóna força importància a l'escriptura. Es fa servir la lletra de pal o majúscula. S'acaba el curs confegint i llegint grups de vocals, vocals i consonants i monosíl.labs.

Què es fa a l'aula?

- El “Bon dia”: es passa llista, reconeixent els noms dels nens. S’observa el temps que fa i es comenten les activitats del dia.
- S’aprèn a copiar el nom primer amb suport visual i després sense.
- Discriminació de paraules llargues o curtes i de les síl·labes que tenen.
- Reconeixement dels dies de la Setmana discriminant les lletres treballades. Es treballa el número del dia i del mes.
- Discriminació amb logotips.
- Confecció dels fulls grocs per a les sortides i còpia a la pissara de les paraules més importants.
- Explicació i representació de contes per tal de donar importància al llenguatge amb models de lectura.
- Creació de contes.
- Biblioteca de l'aula, de l'escola i del barri.
- Jocs d'informàtica i PDI
- Projectes a l'aula: El nom de la classe, el tema transversal de tota l'escola i un tema lliure.
- El protagonista de la setmana amb la col.laboració de les famílies
- Mascota de la classe: explicació del cap de setmana.
- Conversa general: vivències, conflictes, inquietuds, curiositats...
- Memorització de poemes, cançons, dites i endevinalles.
- Confecció de llistes amb els temes treballats, d'amics, dels nens que es queden a menjador, etc.
- Escriptura de notícies importants que han passat als nens (ha caigut una dent, ha nascut un germanet, etc.)
- Realització dels missatges de la bústia
- Racons de joc i d'aprenentatge
- Lletres treballades: A,E,I,O,U,P,L,M,LL.

1.3 P5

Se segueix amb la lectoescriptura del nom propi i el dels altres. S'introdueix la lletra lligada o manuscrita. S'hauria d'acabar fent una lectura sil·làbica, confegint, llegint i entenent paraules i frases curtes.

Què es fa a l'aula?

- Treball del Calendari: reconeixement i discriminació dels noms i els nombres dels dies de la setmana i dels mesos.
- Es passa llista i es mira el temps que fa.
- Tria d'encarregats.
- Treball de discriminació amb els Logotips
- Confecció dels fulls grocs per a les sortides i còpia a la pissara de les paraules més importants.
- Explicació i representació de contes per tal de donar importància al llenguatge amb models de lectura.
- Creació de contes.
- Biblioteca de l'aula, de l'escola i del barri.
- Jocs d'informàtica i PDI
- Discriminació de paraules llargues o curtes.
- Padrins de Lectura de 6è de P
- Carpeta Va de Contes: lectura i explicació de contes
- Projectes a l'aula: El nom de la classe, el tema transversal de tota l'escola i un tema lliure.
- Mascota de la classe: explicació del cap de setmana.
- Conversa general: vivències, conflictes, inquietuds, curiositats...
- Memorització de poemes, cançons, dites i endevinalles.
- Confecció de llistes amb els temes treballats, d'amics, dels nens que es queden a menjador, etc.
- Dibuix lliure
- Racons de joc i aprenentatge
- Lletres treballades: vocals i consonants, síl·labes travades .

1.1.1 Prerequisits treballats a Parvulari

- Laberints
- Figura-fons
- Sanefes
- Orientació espacial
- Direccionalitat
- Lateralitat
- Seqüenciació i temporització: tres, quatre, sis vinyetes.
- Seriació de dos elements i de tres
- Discriminació visual
- Simetries: figures geomètriques, cos humà i objectes
- Associació
- Bufar
- Pintar regions
- Discriminació de síl·labes
- Paraules curtes i llargues
- Línies: verticals, horitzontals, inclinades, tirabuixons amunt i avall, etc.
- Resseguir línies i traçar-les
- Confegir paraules
- Logotips
- Psicomotricitat fina
- Coordinació: peu-mà, ull-mà, ull-objecte
- Psicomotricitat gruixuda, jocs d'imitació (persones, animals, objectes), expressió de sentiments, jocs de relaxació...
- Jocs: Pica paret, La rateta, El mocador, A comprar peix (cançó-joc), Els paquets, Veig, veig...La gallineta cega, Jocs de memòria visual, Conillets a amagar, La xerranca, Ritmos, El penjat, Carreres, Volen,volen, Terra, mar i aigua, Estàtues, Saltar a corda,
- Música i dansa.

1.1.2 Materials

- M. FROSTIG “Nivel Intermedio” (P4)
- M. FROSTIG “Nivel Elemental” (P5)
- Quaderns “Mirem 3 anys”, “Mirem 4 anys”, “Mirem 5 anys” Editorial Casals
- Quaderns de grafomotricitat Editorial EDEBÉ P3, P4, P5
- Quaderns de lectoescriptura Editorial EDEBÉ
 - P4 números 2, 3
 - P5 números 4, 5, 6
- Carpets Projecte: Els camins del saber, (una per trimestre) de P3, P4, P5 Editorial Santillana
- Fotocòpies de material de reforç per cada curs.

2. Cicle Inicial

2.1 Nivell de lectoescriptura a 1r

Lectura

- Identificació dels sons vocàlics i consonàntics
- Adquisició dels sons: ll, l·l, ig, tg, tj, ix
- Abecedari
- Lectura de paraules sense sil·labejar
- Comprensió d'una frase i d'un petit relat
- Lectura expressiva i memorització del text literari

Escriptura

- Escriptura de paraules, frases i petits textos
- Escriptura de missatges orals
- Separació de síl·labes tònica-àtona (oral)
- Separació de paraules
- Adquisició de l'ortografia natural
- Adquisició de l'ortografia arbitrària: majúscules, plurals –es, els articles i el punt final

Es finalitza el curs amb un nivell sil·làbic alfabètic (proves Teberosky)

2.2 Nivell de lectoescriptura a 2n

Lectura

- Identificació de tots els sons vocàlics i consonàntics
- Separació de síl·labes tònica-àtona
- Ampliació de lèxic, família de paraules
- Correspondència so i grafia
- Lectura mental i expressiva de textos breus
- Lectura i memorització de textos literaris
- Lectura comprensiva

Escriptura

- Escriptura de missatges
- Producció de textos diversos a partir de models
- Tècniques de reescriptura de paraules i frases
- Identificació de tipus de frases: enunciativa, exclamativa i interrogativa
- Adquisició de l'ortografia natural
- Adquisició de l'ortografia arbitrària: majúscules, plurals –es, terminació verbal –ava i els articles
- Dígrafs: rr,qu,gu,ny,ll,l·l,tg,tj,ix
- Identificació del temps verbal: passat, present i futur
- Concordança: gènere i nombre
- Ús de connectors: i, que, perquè, quan

Requisits treballats al Cicle Inicial:

- Percepció visual
- Memòria
- Pensament
- Estructuració espacial
- Atenció
- Vivència del temps: ordenació temporal
- Sèries i direccions (psicomotricitat específica)

- Expressió artística
- Coneixement personal: identificar sentiments

Donar especial importància a:

- Millora de l'autonomia
- Lateralitat: dreta/Esquerra
- Identificació de la posició d'un objecte respecte l'altre.
- Donat un objecte, saber canviar una o més qualitats (pensament)
- Seqüenciació temporal de quatre cartrons

2.3 Estratègies per ensenyar llengua al CI

- Presentació de diferents models de lectura
- Formulació d'hipòtesis a partir de la il·lustració o/i el títol de la lectura
- Treball de vocabulari
- Lectura en veu alta, per part de la mestra
- Manipulació de frases i paraules a la pissarra
- Còpia i dictat
- Identificació de paraules en la lectura
- Lectura individual i silenciosa
- Ordenació de textos
- Creació de situacions que portin a l'escriptura
- Memorització de textos breus
- Jocs lingüístics
- Complexió de paraules i de frases.
- Originar situacions de reflexió a partir de qüestions proposades pel mestre, per treballar la concordança i la cohesió del text
- Identificació dels sons vocàlics i consonàntics
- Lectura sil·làbica i escriptura de paraules senzilles amb consonants (p,t,m,n,r,s,t)
- Control de la direccionalitat en la grafia de lletres i nombres.

2.4 Materials

- PAI
- Models de lectures diverses
- Llibre de lectura de classe
- Biblioteca
- Recursos de la PDI
- Jocs de llengua: dictats muts, encreuats, d'expressió oral...
- Vídeos i suports visuals.

3. Cicle mitjà

3.1 Nivell de lectoescriptura

Lectura:

- Lectura individual i col·lectiva de forma fluïda i ben articulada.
- Lectura comprensiva de diferent tipologia de texts.
- Interés per una bona pronunciació i entonació en la lectura.
- Diferenciació de la síl·laba tònica d'una paraula.
- Discriminació fonética i reproducció correcta dels sons vocàlics i consonàntics.
- Emmudiments al final de paraula.
- Relació grafia-so dins la frase amb l'adequació a les possibles variants dialectals.
- Aproximació al llenguatge figuratiu i poètic.
- Memorització de paraules noves i de textos curts.
- Servei de préstec de la biblioteca d'aula i de l'escola.

Esriptura:

- Confecció de petits textos de tipologia diversa, individual o col·lectivament.
- Manipulació de narracions.
- Confecció de textos de tipologia diversa (entrevista, narració, descripció, text expositiu...)
- Identificació i aplicació de les normes ortogràfiques.

- Extracció i ordenació de les idees principals d'un text.
- Ús i coneixement d'alguns diccionaris.
- Concordança de les paraules.
- Ús i reconeixement de les diverses categories gramaticals.
- Coneixement i ús d'alguns connectors.
- Realització de dictats i la posterior autocorrecció

Requisits treballats al Cicle Mitjà:

- Percepció visual
- Memòria
- Pensament
- Estructuració espacial i temporalització
- Atenció
- Psicomotricitat fina
- Simetria

3.2 Estratègies per ensenyar llengua al CM

- Formulació d'hipòtesis a partir del títol o de les imatges.
- Resposta a preguntes de comprensió parcial i global.
- Lectura comprensiva.
- Exposició raonada d'un tema.
- Cerca de vocabulari
- Ús dels diccionaris
- Memorització de textos
- Seqüenciació de textos.
- Comprensió i recitació de textos poètics.
- Recull i còpia d'acudits temàtics.
- Realització de jocs lingüístics.
- Elaboració d'una fitxa de lectura.
- Formulació de preguntes coherents per a l'obtenció d'informació.
- Significat del vocabulari per deducció.

- Foment de la lectura diària.
- Millora de la velocitat lectora.
- Presentación i representació d'una obra de teatre.

3.2 Materials

- PAI
- Sudokus i Sopes de lletres
- Jocs lingüístics
- Jocs psicomotors
- Quaderns d'ortografia
- Bits d'ortografia
- Recursos de la PDI
- Vídeos i suports visuals.

4. Cicle superior

4.1 Nivell de lectoescriptura

Requisits a treballar:

- Percepció
- Atenció
- Memòria
- Pensament
- Simetria
- Estructuració espacial i temporal
- Psicomotricitat fina

4.2 Estratègies per ensenyar llengua al CS

Lectura:

- Anticipació del contingut formulant hipòtesi, a partir del títol i de les il·lustracions.
- Tria i realització d'algunes de les preguntes introductòries proposades a l'inici de cada lectura.

- Aportació dels coneixements previs.
- Treball previ del vocabulari de la lectura (AA).
- Motivació de l'alumne al plaer de la lectura (la biblioteca d'aula i d'escola).
- Lectura silenciosa i individual per a la comprensió del significat global.
- Lectura expressiva, en veu alta.
- Deducció del significat de les paraules segons el context.
- Aclariment dels possibles dubtes del text.
- Relectura de petits trams del text.
- Lectura compartida (posar-se en situació d'algun personatge...)
- Formulació de preguntes sobre el que es llegeix.
- Comprovació o verificació de les hipòtesis formulades.
- Predicció del que queda per llegir.
- Identificació de la idea global del text i de les secundàries (subratllats, paraules destacades, apartats i subapartats...)
- Gestió de la informació per a l'elaboració d'esquemes, mapes conceptuals...
- Explicació de l'argument.
- Identificació del tipus de text, les característiques.
- Relació de la lectura amb fets vivencials,.
- Ordenació de les seqüències temporals per a la confecció de resums.
- Conversa sobre algun aspecte de la lectura interessant i justificació de la pròpia opinió.
- Manipulació del text.
- Simulació oral de diferents situacions comunicatives.
- Reconeixement dels personatges més importants i descripció dels mateixos.
- Comprovació del significat del vocabulari, sinònims.
- Frases fetes i expressions concretes amb sentit figurat.
- Potenciació de la velocitat lectora.
- Memorització d'alguns textos (poemes, endevinalles...)
- Foment de l'ús de la lectura com a font d'informació.
- Realització de jocs lingüístics i de pensament per reforçar els requisits (percepció visual, la memòria, el pensament, l'estructuració espacial, vivència del temps,

psicomotricitat específica, coneixement personal).

- Aprenentatges personals de la lectura (moralina).

Escriptura:

Planificació de l'escrit:

- Pluja d'idees, coneixements previs.
- Format de l'escrit.
- Models de textos i les seves característiques.
- Coneixement del destinatari.
- Llistats de vocabulari adequat al tipus de text.
- Conceptes gramaticals que cal usar.
- Ús dels connectors.

Durant la realització de l'escrit:

- Ordenació de les idees.
- Relectura de fragments.
- Aplicació dels continguts de gramàtica (temps verbals...).

Després de l'escrit:

- Comprovació de la coherència i la cohesió del text.
- Repàs de l'ortografia fent ús del diccionari o d'altres recursos.
- Repàs dels signes de puntuació.
- Precisió del vocabulari.
- Reescriptura del text fent la correcció adequada.

4.3 Materials

- Llibres d'aula
- Biblioteca de l'escola
- Activitats en la PDI
- Passi de vídeos i d'imatges
- Recursos de la PDI
- Vídeos i suports visuals.

6.- OBJECTIUS DE CENTRE:

- * **Participar en la formació de l'alumne**, per ajudar-lo a resoldre de forma competent les diferents situacions que se li puguin presentar al llarg de la vida.
- * **Afavorir un entorn d'aprenentatge motivador**, tenint en compte les característiques pròpies de cada alumne en tot moment.
- * **Ser conscient del valor del treball en equip**, l'empatia envers als altres tot desenvolupant l'esforç i de treball així com actituds de confiança amb iniciativa personal i emprenedora, autodisciplina , sentit crític, responsabilitat, curiositat, creativitat.
- * **Crear un ambient acollidor** tot respectant el dret a la diferència de les persones, cultural, religiosa, de gènere.
- * **Fomentar la participació**, en les diferents activitats de l'escola i del barri.

6.1. Àmbit pedagògic:

- Potenciar l'educació integral dels alumnes respectant sempre l'evolució global de cada nen respecte a ell mateix.
- Atendre la diversitat de ritmes d'aprenentatge per tal d'afavorir el progrés de l'alumnat.
- Valorar el propi progrés, la confiança i l'esforç emprat amb la realització dels treballs.

- Potenciar una educació activa, que estimuli la iniciativa, potenciï la curiositat i la inquietud per experimentar, fomentant amb l'alumne una actitud curiosa, crítica i investigadora, que mitjançant la comunicació i el treball, esdevindrà la base de la seva formació i de l'adquisició dels aprenentatges.
- Inserir l'acció educativa en el nostre context sociocultural incorporant a les programacions didàctiques objectius i continguts relacionats amb l'entorn proper.
- Realitzar una selecció i utilització del material didàctic adequat al principi de la coeducació, i que potenciï l'activitat i la creativitat de l'alumne.

- Potenciar el desenvolupament de les competències bàsiques, aconseguint dels alumnes la capacitat d'utilitzar els coneixements i habilitats d'una manera transversal i interactiva, en contextos i situacions que requereixin la intervenció de coneixements vinculats a diferents sabers.
- Potenciar la llengua catalana com a llengua vehicular, de relació i d'aprenentatge dins el centre.
- Aprendre a ser i actuar de manera autònoma, per tal de que cadascú construeixi la seva manera de ser i utilitzi aquesta per desenvolupar-se en les situacions que l'àmbit escolar i la pròpia vida li plantegen.
- Donar pautes als alumnes per obtenir i tractar informació, seleccionar-la per les finalitats que calgui i presentar-la als altres de manera útil i entenedora, tot utilitzant els mitjans de comunicació.
- Treballar de manera cooperativa i ser conscient dels propis aprenentatges . Tot desenvolupant actituds i hàbits que potenciïn la convivència i el respecte mutu, mitjançant el treball en equip.
- Conèixer la llengua castellana a nivell oral i escrit de manera que pugui utilitzar-la apropiadament com a font d'informació i vehicle d'expressió.
- Comprendre i expressar en llengua anglesa missatges senzills dintre d'un context.

6.2 Àmbit institucional i administratiu:

- Aprofitar i gestionar els recursos que el centre disposa perquè aquests repercuteixin al màxim amb la millora dels indicadors de centre i afavoreixin un bon clima escolar.
- Potenciar i perfeccionar els procediments d'informació entre el professorat com a base per generar actituds de confiança i col·laboració, mitjançant l'Equip Directiu, claustres, reunions de cicle, grup impulsor (escoles pel canvi), reunions inter cicles.

- Aconseguir que el professorat, les famílies, el personal no docent i alumnat participin en els diferents òrgans participatius de l'escola.
- Establir i mantenir relacions sistemàtiques de coordinació i col·laboració amb els centres i/o institucions que per les seves característiques incideixin en la dinàmica escolar.
- Participar en activitats culturals i educatives proposades per institucions culturals, solidàries, CRP, entitats del barri sempre que siguin coherents amb el Pla Anual de Centre i hi puguin tenir cabuda.
- Programar i fer difusió d'activitats per apropar l'escola a la comunitat: portes obertes, xerrades, reunions...

6.3 Àmbit humà i de serveis:

- Estimular el treball en equip del professorat, mitjançant els cicles, comissions, coordinacions... i la realització de programacions coordinades.
- Fomentar la bona entesa i bon clima en el lloc de treball, per a tot el personal del centre, fent ús de la fluïdesa de la informació i la transparència.
- Educar a l'alumnat en el respecte i en la valoració positiva i enriquidora de la diversitat.
- Utilitzar el llenguatge de forma no discriminatòria.
- Crear expectatives positives de cadascun dels nostres alumnes per tal de que adquireixin confiança en si mateixos.
- Treballar d'acord amb uns hàbits i normes que condueixin l'alumne cap a la seva autonomia personal.
- Realitzar anàlisis freqüents del treball professional mitjançant la reflexió en comú.
- Possibilitar la participació dels Mestres en activitats de formació permanent, principalment quan aquestes reverteixen en benefici de l'escola.
- Orientar l'organització i funcionament del menjador com un servei, que possibiliti l'adquisició d'hàbits personals i socials. Establir una bona coordinació.
- Afavorir el diàleg com a instrument de coneixement de la realitat.
- Fomentar estratègies de comunicació en públic.

6.4 Àmbit de l'entorn:

- Afavorir la col·laboració amb l'Ajuntament del districte, els centres i les entitats de la zona educativa. Hi ha coordinació amb l'administració local per dur a terme actuacions concretes pel foment de l'escola inclusiva – amb l'EAP, i centres en els que es fa escola compartida.
- Mantenir el contacte amb totes aquelles persones i/o institucions que atenen els nostres alumnes en qualsevol aspecte (serveis socials, psicòlegs, pediatres...) especialment a través del treball en xarxa i les reunions de coordinació.
- Participar en activitats públiques conjuntament amb alumnat d'altres centres, que permetin desenvolupar la dimensió comunicativa – Dansa Ara, Cantàta, trobada d'escoles per competir amb els Escacs, Sardanes...
- Aprofitar els recursos del territori – Associacions i ONG- per educar a favor de la cultura de la Pau.
- Potenciar el coneixement i el respecte de l'entorn més proper.
- Fomentar actituds positives envers la cultura de la sostenibilitat ambiental, per tal de contribuir a preservar per a les futures generacions un medi ambient igual o millor del que els nostres alumnes han heretat.

7- Criteris d'Avaluació

En l'avaluació dels alumnes, seguim els criteris que tenim establerts en el nostre Projecte Educatiu i que ens venen donats per la normativa vigent ORDRE ENS/164/2016, de 2 de novembre 14 de juny.

L'etapa d'educació primària té com a finalitat proporcionar a tots els alumnes una educació que els permeti assolir les competències bàsiques fixades en el currículum.

Criteris generals per a l'avaluació dels alumnes .

1. L'avaluació dels processos d'aprenentatge dels alumnes en l'educació primària ha de ser contínua i global, amb l'observació sistemàtica de l'assoliment dels objectius educatius, integradora de les valoracions de totes les àrees, amb una visió globalitzada del procés d'aprenentatge al llarg de l'etapa i centrada en el desenvolupament i la consolidació de les competències bàsiques.

2. Ha de ser, també, formadora i formativa, amb la finalitat de detectar les dificultats tan bon punt es produeixin, esbrinar-ne les causes i prendre les mesures necessàries a fi que l'alumne pugui continuar l'aprenentatge amb èxit.

3. Es posarà especial cura en el caràcter formatiu de l'avaluació. Per això es fomentaran les activitats d'autoavaluació i de coavaluació i es facilitarà el coneixement previ dels criteris d'avaluació.

4. Els referents per a l'avaluació són les competències bàsiques i els criteris d'avaluació de les àrees. Aquests criteris mostren el grau d'assoliment de les competències bàsiques de cada àmbit.

5. Així doncs, l'alumne estarà informat en tot moment del seu procés, per tal d'orientar el seu rendiment cap a l'èxit escolar. En el supòsit que el progrés de l'alumne no sigui l'adequat, s'establiran mesures i suports per atendre les seves necessitats educatives per poder seguir el procés educatiu. Aquestes mesures i suports s'adoptaran en qualsevol moment de l'etapa i, si escau, es procedirà a una valoració psicopedagògica de l'alumne per tal d'identificar les seves dificultats i ajustar la intervenció docent a les necessitats de l'alumne.

6. De la mateixa manera, el centre informarà periòdicament els pares o tutors legals sobre el progrés educatiu de l'alumne i dels seus resultats respecte als criteris d'avaluació de les diferents àrees i rebran orientacions per ajudar-los a millorar, amb pautes d'actuació per aplicar en l'àmbit familiar, si s'escau, i poder fer un seguiment conjunt d'aquest treball per ambdues parts.

Promoció

1. **Generalment, en finalitzar el curs escolar**, els alumnes passen al curs següent i a l'etapa d'educació secundària obligatòria en finalitzar el sisè curs de l'educació primària.
2. En algun cas **la comissió d'avaluació** pot decidir que un alumne romanguí en el mateix curs si els aprenentatges adquirits o el grau de maduresa no permeten que segueixi amb profit els aprenentatges del curs superior.
3. Aquesta decisió només es pot adoptar una vegada al llarg de primària, o dues en el cas dels alumnes amb necessitats específiques de suport educatiu.
4. **Els alumnes amb necessitats educatives especials** podran ampliar la seva permanència en l'etapa de l'educació primària fins a dos cursos, sempre que això afavoreixi la seva integració socioeducativa i l'evolució dels seus aprenentatges.
5. **L'alumnat nouvingut** que presenti un desfasament de més de dos anys en el seu nivell d'assoliment de les competències es pot escolaritzar en un curs inferior al que li correspondria per edat.
6. **Els alumnes amb altes capacitats** poden flexibilitzar la permanència en un nivell en tota l'etapa quan el ritme personal d'aprenentatge i el grau de maduresa adequat així ho aconsellin. Aquesta mesura es concretarà en un pla individualitzat.
7. **En finalitzar l'etapa**, s'accedirà a l'educació secundària obligatòria si s'han assolit els objectius de l'etapa, un nivell satisfactori en les competències bàsiques pròpies de cada àmbit i un grau de maduresa adequat. S'hi accedirà, així mateix, sempre que els aprenentatges no assolits no impedeixin seguir amb aprofitament la nova etapa, en la qual l'alumne rebrà els ajuts i suport corresponent. L'equip de mestres ha de garantir que l'alumne de sisè que el curs següent ha d'iniciar l'educació secundària obligatòria però no ha assolit satisfactòriament les competències de l'àmbit lingüístic i de l'àmbit matemàtic, durant l'estiu faci activitats de reforç d'aquests àmbits.

Acordem per a la promoció o no de l'alumnat:

- 2 Llengües No assolides + 2 àrees No assolides: **NO PROMOCIONA**
- 2 Llengües No assolides + Matemàtiques No assolides: **NO PROMOCIONA**
- 3 Àrees No assolides (excepte llengües i matemàtiques) : **A CRITÈRI DE LA COMISSIÓ D'AVALUACIÓ** •
- Àmbit artístic (plàstica + música): **PROMOCIONA** malgrat no es superi una de les dues àrees.
- Competència d'aprendre a aprendre No assolida **NO PROMOCIONA**.

Documents d'avaluació Cada mestre disposa d'un registre o full de seguiment per recollir sistemàticament les observacions del procés d'aprenentatge de cada alumne, per avaluar els continguts que li permetran l'assoliment de les competències bàsiques.

Comissió d'avaluació La comissió d'avaluació es reuneix un cop per trimestre per cursos. Es fan conjuntament els cursos de 1r i 2n, 3r i 4t i 5è i 6è, en tres sessions diferents.

La comissió d'avaluació

La comissió d'avaluació composta per l'equip docent dels cursos en qüestió, està presidida per la directora, la cap d'estudis el tutor/a del cada curs, i mestres que passen per aquell nivell. Es llegeix l' acta d'avaluació, seguint el protocol que hi ha establert. Després de cada sessió de la comissió d'avaluació, s'informarà per escrit els pares, les mares o els representants legals de l'alumne/a. L'informe reflectirà els resultats obtinguts en l'avaluació, la valoració del procés d'aprenentatge de l'alumne/a, i els aspectes personals, evolutius i orientacions que es consideri oportú esmentar. De manera general, aquesta informació anirà acompanyada d'orientacions qualitatives que permetin a les famílies i als alumnes trobar estratègies per aconseguir millorar el rendiment dels aprenentatges.

Avaluació final de curs

Al final de cada un dels sis cursos de l'etapa s'avaluarà el procés d'assoliment de les competències bàsiques dels alumnes. En la darrera sessió d'avaluació de cada curs s'avaluarà el grau d'assoliment de les competències pròpies de cada àmbit agrupades en dimensions i el resultat global de l'àrea de cada alumne. Els resultats d'aquesta avaluació s'expressaran en els documents oficials d'avaluació. En la darrera sessió d'avaluació dels cursos de 2n, 4t i 6è, que corresponen als finals de cicle inicial, mitjà i superior, també s'avaluarà el grau d'assoliment de les competències bàsiques de l'àmbit digital, d'aprendre a aprendre i d'autonomia, iniciativa personal i emprenedoria. Els resultats d'aquesta avaluació expressaran en els documents oficials d'avaluació.

Nomenclatura utilitzada

Termes que s'utilitzen per valorar el grau d'assoliment de les competències: .

AE Assolit de manera excel·lent .

AN Assolit notablement .

AS Assolit satisfactòriament .

NA No assolit

A final de curs s'avaluarà:

ÀMBITS

- Lingüístic
- Matemàtic
- Medi
- Educació física
- Artístic
- Educació en valors: Religió

Al final de cada cicle:

ÀMBITS

- Digital
- Aprendre a aprendre
- Autonomia, iniciativa personal i emprenedoria .

Avaluació dels Tallers Complementaris

Pel que fa a l'avaluació dels tallers complementaris la realitzen els professors que els imparteixen i queda recollida dins les àrees corresponents.

Queden avaluats a la dimensió que correspon a cadascun, dins de l'àrea:

TCS – Àmbit Coneixement del Medi: dimensió Ciutadania (Valors de Convivència)

T. Projectes/experimentació – Àmbit Coneixement del Medi: Projectes de treball, (Natural o Social).

T. Lectoescriptura – Àmbit Lingüístic: Àrea Llengua catalana - Dimensió literària. T. Expressió oral Àmbit Lingüístic: Àrea Llengua catalana -Dimensió Comunicació oral.

T. Consciència Corporal – Àmbit d'E.F: Dimensió expressió i comunicació corporal.

T Informàtica - Àmbit Coneixement del Medi: Dimensió Tecnologia i vida quotidiana. T Robòtica - Àmbit Coneixement del Medi: Dimensió Tecnologia i vida quotidiana. T. Emprenedoria – Àmbit Coneixement del Medi – Dimensió Món actual.

Espais d'aprenentatge: Àmbit matemàtic

Prova d'avaluació de sisè d'educació primària. L'alumnat de sisè d'educació primària, tots els alumnes, excepte aquells que siguin declarats exempts per a la corresponent convocatòria, han de realitzar una prova d'avaluació externa. Les proves d'avaluació de l'educació primària tenen com a objectiu avaluar les competències i coneixements bàsics que han d'haver adquirit els alumnes al final de l'educació primària per poder seguir amb normalitat el currículum previst per a l'ESO. El resultat de les proves no té efectes ni en l'avaluació final dels alumnes ni en les decisions del pas de curs. Els resultats de la prova completen i enriqueixen les diferents fonts d'informació de què disposen els centres per identificar en cada alumne el grau d'assoliment de les competències i els coneixements bàsics i, si s'escau, els factors que li poden dificultar el seguiment de les activitats d'aprenentatge al llarg de l'educació secundària obligatòria.

7.1 Criteris d'avaluació d'infantil

1. Explorar i conèixer les característiques del seu cos i reconèixer les seves parts.
2. Identificar les pròpies emocions i les dels altres i començar a expressar-les.
3. Iniciar-se en la comprensió de les normes d'un joc i participar-hi de manera activa.
4. A partir de la relació amb els companys, sentir que forma part del grup.
5. Adquirir autonomia a l'hora de realitzar les rutines i hàbits diaris.
6. Identificar els diferents canvis en l'entorn natural, social i cultural, i saber-ho representar i comunicar.
7. Saber fer hipòtesis en les activitats d'experimentació i utilitzar les mesures adequades a l'hora de representar-ho.
8. Aplicar estratègies matemàtiques (càlcul, comparacions, classificacions ordenacions...) i verbalitzar-les.
9. Utilitzar la llengua oral per expressar idees, desitjos, sentiments i emocions.
10. Escoltar i participar en les situacions habituals de conversa i d'aprenentatge a l'aula, amb actituds de respecte vers als companys.
11. Mostrar interès per la lectura i l'escriptura i iniciar-se en l'ús funcional que té.
12. Escoltar, observar, interpretar i crear utilitzant els diferents llenguatges: verbal, corporal, plàstic, musical, matemàtic i audiovisual.

7.2 Criteris avaluació cicle inicial

Àmbit Llengua catalana

Dimensions

Comunicació oral

- Comprendre tot tipus de missatges orals que es produeixen en activitats d'aula.
- Participar habitualment de forma adequada en les situacions comunicatives en el context escolar i social.
- Exposar temes de manera comprensible a partir d'un model.
- Realitzar exposicions orals de textos memoritzats adaptant el to de veu o el gest a la situació comunicativa.
- Mostrar interès i respecte quan parlen els altres.

Comprensió lectora

- Llegir frases senceres de manera continuada fent l'aturada correcte en cada punt.
- Aplicar algunes estratègies de comprensió senzilles: llegir el títol i anticipar el contingut, mirar les imatges, fer hipòtesis.
- Comprendre el que llegeix, presentat en diferents suport.
- Mostrar interès per la lectura de diferents tipus de textos.

Expressió escrita

- Escriure frases ben estructurades i coherents d'un mateix tema.
- Escriure textos de diferents tipologies i que responguin a diferents situacions (notícies, experiències, descripcions...) Interioritzar l'hàbit de pensar abans d'escriure i revisar un cop escrit.
- Revisar el text per millorar-ne la presentació, l'ortografia.

Literària*

- Mostrar interès pels llibres de la biblioteca d'aula tant pel text com per les il·lustracions.
- Escriure textos narratius de caràcter poètic (contes, poemes, endevinalles...) tenint models de referència.

Plurilingüe i intercultural* *Aquestes dimensions són iguals per les tres llengües.

- Respectar la diversitat de llengües dels companys i companyes de l'aula i l'entorn més proper.
- Usar habitualment la llengua catalana en tots els àmbits de la vida escolar.

Àmbit Llengua Castellana

Dimensions

Comunicació oral

- Comprendre tot tipus de missatges orals que es produeixen en activitats d'aula.
- Participar habitualment de forma adequada en les situacions comunicatives.
- Exposar oralment vivències, coneixements o fets de manera comprensible a partir d'un model.
- Mostrar interès i respecte quan parlen els altres.

Comprensió lectora

- Llegir frases senceres de manera continuada fent l'aturada correcte en cada punt.
- Aplicar algunes estratègies de comprensió senzilles: contestar preguntes, completar un text, escollir un dibuix.
- Comprendre el que llegeix, missatges breus, presentat en diferents suport.
- Mostrar interès per aplicar els coneixements apresos a la lectura i a l'escriptura i per la bona presentació dels treballs.
- Mostrar interès per la lectura de diferents tipus de textos.

Expressió escrita

- Escriure amb correcció paraules o frases d'un mateix tema.
- Escriure missatges relacionats amb aprenentatges i experiències pròpies.
- Revisar el text per millorar-ne la presentació, l'ortografia i la coherència.
- Mostrar interès per aplicar els coneixements apresos a la lectura i a l'escriptura i per la bona presentació dels treballs.

Literària

- Mostrar interès pels llibres de la biblioteca d'aula tant pel text com per les il·lustracions.
- Escriure textos narratius (contes, poemes, endevinalles...) tenint models de referència.

Plurilingüe i intercultural

- ***Aquestes dimensions són iguals per les tres llengües.**
- Respectar la diversitat de llengües dels companys i companyes de l'aula i l'entorn més proper.
- Usar la llengua castellana quan es treballa aquesta matèria (itineraris, matèria curricular, altres matèries en aquesta llengua).

Àmbit Llengua Anglesa

Dimensions

Comunicació oral

- Comprendre diferents missatges orals que es produeixen en un context real.
- Reproduir textos orals de manera comprensible a partir d'un model.

- Participar activament de forma adequada en contextos on s'ha de fer ús de la llengua anglesa.
- Mostrar interès i respecte quan parlen els altres.

Comprensió lectora

- Reconèixer de manera escrita el vocabulari treballat a l'aula o fora de l'aula
- Mostrar interès per la lectura de diferents tipus de textos.

Expressió escrita

- Escriure paraules i frases curtes a partir d'un model
- Mostrar interès per aplicar els coneixements apresos a la lectura i a l'escriptura i per la bona presentació dels treballs.

Literària

- Mostrar interès pels llibres de la biblioteca d'aula tant pel text com per les il·lustracions.

Plurilingüe i intercultural*

- Respectar la diversitat de llengües dels companys i companyes de l'aula i l'entorn més proper.
- Usar la llengua anglesa quan es treballa aquesta matèria (itineraris, matèria curricular, altres...).

Àmbit matemàtiques

Dimensions

Dimensió Resolució de problemes

- Comprendre situacions-problema relacionades amb aspectes concrets i vinculats a la pròpia experiència.
- Formular preguntes en situacions conegudes per acabar formulant problemes.
- Emprendre la resolució de forma autònoma, expressar la solució i el procés seguit.
- Usar l'assaig-error per cercar solucions als problemes i a les exploracions.
- Mostrar interès per resoldre problemes de l'entorn proper.

Dimensió Raonament i prova

- Cercar semblances i diferències entre objectes i situacions properes; i classificar i ordenar objectes d'acord amb diferents criteris.
- Desenvolupar agilitat en el càlcul a través del joc.
Reconèixer i utilitzar nombres (cardinals, ordinals, identificadors) en situacions familiars i en altres àrees.
- Comprendre i utilitzar el significat de les operacions (suma, resta sense portar) amb els nombres naturals de forma apropiada a cada context.
- Mostrar interès per resoldre correctament diferents operacions.

Dimensió Connexions

- Establir relacions entre diferents conceptes o diferents significats sobre un mateix concepte.
- Identificar les matemàtiques implicades en situacions quotidianes i escolars i cercar situacions que es puguin relacionar amb idees matemàtiques concretes.
- Mesurar objectes, espais i temps familiars amb unitats no convencionals (pams, peus, passes...) i convencionals (kg, m, l, dia i hora) tot utilitzant instruments propers i adequats a cada situació.
- Identificar, analitzar, reconèixer i descriure figures geomètriques tridimensionals i planes.
- Mostrar interès per reconèixer les matemàtiques en situacions quotidianes i escolars.

Dimensió Comunicació i representació

- Expressar la solució i el procés seguit.
- Interpretar, representar i utilitzar el nombres naturals (inferiors a 1.000) en contextos de la vida quotidiana per poder-los comparar, ordenar i descompondre els nombres utilitzant diferents models.
- Interpretar i construir gràfics (pictogrames i diagrames de barres) amb dades sobre fets coneguts relatius a la vida quotidiana i altres àrees.
- Mostrar interès per raonar la resolució d'una activitat.

Àmbit coneixement del medi (natural, social i cultural) mon actual

Dimensions

- Plantejar-se preguntes sobre fets i fenòmens a partir de l'observació.
- Reconèixer i classificar, amb criteris elementals, els éssers vius de l'entorn.
- Observar l'entorn i identificar relacions senzilles entre els elements que en formen part, distingint els elements humanitzats i els naturals.
- Distingir éssers vius i objectes inerts i relacionar característiques (nutrició, relació, reproducció) d'animals i plantes propers amb la seva identificació com a éssers vius.
- Valorar el paper de les famílies i descriure alguns aspectes de la vida personal i familiar.
- Ordenar temporalment alguns fets rellevants (calendari, pas del temps)
- Utilitzar croquis, així com referents d'orientació espacial per a situar-se en l'entorn, localitzar determinats elements i desplaçar-se.
- Expressa oralment les seves experiències en el moment oportú.

Salut i equilibri personal

- Reconèixer les principals parts del cos humà i relacionar-les amb la seva funció i amb els canvis físics que es produeixen al llarg de la vida.
- Identificar semblances i diferències entre les persones i valorar la seva diversitat física.

- Valorar positivament la relació entre la salut i el benestar de la persona i la pràctica de determinats hàbits associats a la higiene, l'alimentació variada i equilibrada, l'exercici físic i el descans.

Tecnologia

- Observar i identificar les propietats d'alguns materials i relacionar-les amb els seus usos fent-se preguntes.

Vida quotidiana

- Resoldre situacions quotidianes vers la reducció aprofitament i reciclatge dels materials.
- Desmuntar i tornar a muntar objectes senzills i joguines, diferenciar els diferents components manipulant-los amb precaució i descriure algunes característiques del seu funcionament.
- Acceptar i practicar les normes de convivència i els hàbits cívics.

Ciutadania

- Valorar la importància de respectar i protegir el medi.
- Conèixer alguns valors fonamentals de la convivència democràtica aplicats a la classe tot respectant les normes bàsiques.

Criteris d' avaluació artística

Àmbit visual i plàstica

Dimensions

Percepció, comprensió i valoració

- Reconèixer algunes de les característiques de les produccions artístiques presents en l'entorn.
- Expressar de forma senzilla i compartir el que suggereix una experiència artística mostrant respecte i responsabilitat.
- Mostrar interès i respecte per les creacions dels companys.

Interpretació i producció

- Elaborar produccions aplicant els coneixements adquirits fent ús de materials i tècniques diverses.
- Iniciar-se en el procés de producció i creació de les diferents elaboracions. Mostrar interès per posar en practica allò que s'ha après a l'aula.

Dimensió imaginació i creativitat

- Expressar pensaments, emocions i experiències mitjançant el llenguatge visual i plàstic.
- Mostrar interès per crear i desenvolupar la imaginació.

Àmbit música

Dimensions

Percepció, comprensió i valoració

- Reconèixer algunes de les característiques de les produccions artístiques presents en l'entorn.
- Expressar de forma senzilla i compartir el que suggereix una experiència artística mostrant respecte i responsabilitat.
- Mostrar interès, participar i esforçar-se a l'hora de fer les activitats.

Interpretació i producció

- Conèixer i utilitzar els elements bàsics del llenguatge musical.
- Interpretar i reproduir patrons melòdics i rítmics utilitzant la veu, el cos i els instruments.
- Participar activament de les activitats proposades

Dimensió imaginació i creativitat

- Elaborar composicions senzilles sonores i corporals que desenvolupin la creativitat de l'alumnat.
- Valorar i respectar les produccions pròpies i dels companys.

Àmbit Educació Física

Dimensions

Activitat física

- Orientar-se a l'espai en relació a un mateix i als altres en les diverses activitats físiques.
- Desplaçar-se, girar, llençar, rebre i controlar objectes de forma diversa .
- Equilibrar el cos realitzant diferents postures .
- Participa activament de les activitats proposades.

Hàbits saludables

- Seguir les normes d'higiene personal associades a la realització de l'activitat física.

Expressió i comunicació corporal

- Sincronitzar els moviments corporals davant d'estímuls auditius o visuals mitjançant estructures rítmiques senzilles.
- Representar personatges i situacions mitjançant el cos i el moviment.
- Participa activament de les activitats proposades.

Joc motor i temps lleure

- Participar i gaudir dels jocs i les activitats físiques respectant les normes i els companys.
- Col·laborar en els jocs col·lectius mostrant respecte i responsabilitat.

7.3 Criteris avaluació cicle mitjà

Àmbit Llengua Anglesa

Dimensions

Comunicació oral

- Captar el missatge global i específic de les diferents situacions orals a l'aula.
- Reproduir textos orals de manera ordenada i comprensible a partir d'un guió.
- Participar activament de forma adequada en les situacions comunicatives.
- Mostrar interès i respecte quan parlen els altres.

Comprensió lectora

- Captar el sentit global del missatges escrits sobre temes familiars, coneguts i d'interès.
- Extreure informació de textos escrits lligats de temes coneguts.
- Associar grafia, pronunciació i significat del vocabulari treballat a l'aula.
- Mostrar interès per la lectura de diferents tipus de textos.
-

Expressió escrita

- Escriure frases i textos curts a partir d'un model.
- Mostrar interès per aplicar els coneixements apresos a la lectura i a l'escriptura i per la bona presentació dels treballs.

Literària

- Gaudir dels moments de biblioteca d'aula i mostrar gust per la literatura, compartint els llibres llegits.
- Emprar en textos breus recursos literaris simples com rodolins, frases fetes, comparacions...

Àmbit Llengua Catalana

Dimensions

Comunicació oral

- Captar el missatge global i específic de les diferents situacions orals a l'aula.
- Reproduir textos orals de manera ordenada i comprensible a partir d'un guió.
- Participar activament de forma adequada en les situacions comunicatives.
- Mostrar interès i respecte quan parlen els altres.

Comprensió lectora

- Captar el sentit global de missatges escrits sobre temes familiars, coneguts i d'interès.
- Extreure informació de textos escrits lligats a temes coneguts.
- Associar grafia, pronunciació i significat del vocabulari treballat a l'aula.
- Mostrar interès per la lectura de diferents tipus de textos.

Expressió escrita

- Mostrar interès i respecte quan parlen els altres.
- Mostrar interès per aplicar els coneixements apresos a la lectura i a l'escriptura i per la bona presentació dels treballs.

Literària

- Emprar en textos breus recursos literaris simples com rodolins, frases fetes, comparacions...
- Gaudir dels moments de biblioteca d'aula i mostrar gust per la literatura, compartint els llibres llegits.
- Emprar en textos breus recursos literaris simples com rodolins, frases fetes, comparacions...
- Mostrar interès pels llibres de la biblioteca tant pel text com per les il·lustracions.

Plurilingüe i intercultural

- Respectar la diversitat de llengües dels companys i companyes de l'aula i l'entorn més proper.
- Usar la llengua anglesa quan es treballa aquesta matèria (Itineraris, matèria curricular, altres...)

Àmbit Llengua Castellana

Dimensions

Comunicació oral

- Diferenciar la idea o idees principals de missatges orals que es produeixen en activitats d'aula.
- Participar habitualment de forma adequada en les situacions comunicatives.
- Exposar temes de manera ordenada i comprensible a partir d'un guió.
- Mostrar interès i respecte quan parlen els altres.

Comprensió lectora

- Llegir de manera autònoma i comprensiva respectant els signes de puntuació.

- Aplicar estratègies de comprensió abans, durant i després de la lectura: planificació, anticipació idea principal, inferències, deduccions...
- Reconèixer la idea o idees principals de textos de diferents tipologies i en diferents suports.
- Mostrar interès per la lectura de diferents tipus de textos.

Expressió escrita

- Planificar el text per escrit a partir d'un guió, exposant les idees que volen comunicar, l'ordre i el destinatari.
- Escriure textos de diferent tipologia, tenint cura de la coherència, presentació, cohesió i ortografia.
- Revisar el text i identificar errades i millorar-ne la presentació, la coherència cohesió i ortografia.
- Mostrar interès per aplicar els coneixements apresos a la lectura i escriptura i per la bona presentació dels treballs.

Literària

- Gaudir dels moments de biblioteca d'aula i mostrar gust per la literatura, compartint els llibres llegits.
- Emprar en textos breus recursos literaris simples com rodolins, frases fetes, comparacions...
- Mostrar interès pels llibres de la biblioteca tant pel text com per les il.lustracions.

Plurilingüe i intercultural

- Respectar la diversitat de llengües dels companys i companyes de l'aula i l'entorn més proper.
- Usar la llengua anglesa quan es treballa aquetsa matèria (Itineraris, matèria curricular, altres matèries en aquesta llengua.)

Àmbit Matemàtiques

Dimensions

Resolució de problemes

- Comprendre situacions-problema de l'entorn proper.
- Cercar, seleccionar i organitzar les dades necessàries utilitzant taules i gràfics senzills.
- Desenvolupar estratègies de solució i estimar una resposta contextualitzada en la situació- problema.
- Reconèixer estratègies de resolució diferents.
- Formular preguntes en situacions conegudes per acabar formulant problemes.
- Mostrar interès per resoldre problemes de l'entorn proper.

Raonament i prova

- Cercar, amb criteri, les regularitats i canvis que es produeixen en una col·lecció o una seqüència coneguda, descriure-les i continuar la seqüència. Classificar i establir criteris de classificació.
- Desenvolupar agilitat en el càlcul exacte i aproximat: càlcul mental i escrit.
- Comprendre i utilitzar el significat de les operacions (suma, resta, multiplicació i divisió) amb els nombres naturals de forma apropiada a cada context.
- Seleccionar le càlcul adient a cada situació: mental, escrit amb mitjans tècnics. Recolzar aquest càlcul amb l'ús de la calculadora i altres dispositius digitals.
- Mostrar interès per resoldre diferents operacions.

Dimensions i connexions

- Identificar les matemàtiques implicades en situacions quotidianes i escolars i cercar situacions que es puguin relacionar amb idees matemàtiques concretes.
- Interpretar el valor posicional del sistema de numeració decimal.
- Utilitzar de forma adequada els nombres naturals com a expressió concreta de la mesura.
- Conèixer les unitats de mesura de longitud i la seva aplicació en situacions quotidianes i escolars.
- Conèixer les unitats de mesura de massa i capacitat i la seva aplicació en situacions quotidianes i escolars.
- Identificar, reconèixer i descriure figures planes de l'entorn més proper.
- Reconèixer diferents cossos geomètrics.
- Mostrar interès per reconèixer les matemàtiques en situacions quotidianes i escolars.
- Expressar el procés de solució i la resposta.

Comunicació i representació

- Interpretar, representar i utilitzar els nombres naturals en contextos de la vida quotidiana per poder-los comparar, ordenar i descompondre els nombres utilitzant diferents models.
- Interpretar les dades recollides utilitzant diferents tipus de gràfics.
- Mostrar interès per guanyar la resolució d'una activitat.

Àmbit Coneixement del Medi (natural, social i cultural)

Dimensions

Mon actual

- Plantejar-se interrogants sobre determinats fets i fenòmens.
- Recollir dades per mitjà de l'observació sistemàtica directa i indirecta amb els mitjans i fonts adequats.
- Comunicar els resultats de la recerca oralment, gràficament i per escrit.
- Recollir dades utilitzant parells de mesura, relacionant alguns factors de medi físic i les formes de vida i activitats humanes, i mostrar una actitud de respecte pel medi.
- Analitzar i descriure elements naturals i humanitzats del paisatge de l'entorn proper i establir comparacions amb altres tipus de paisatge.
- Classificar animals i plantes de l'entorn proper i reconèixer les característiques bàsiques d'acord amb criteris científics.
- Utilitzar fonts documentals i patrimonials per justificar canvis i continuïtats.
- Situar alguns fets històrics rellevants, d'acord amb els criteris de successió i duració temporals.
- Utilitzar plànols i mapes, així com mecanismes d'orientació espacial per situar-se en l'entorn, localitzar determinats elements i desplaçar-se.
- Expressar oralment les seves vivències i experiències en el moment oportú.

Salut i equilibri personal

- Identificar les parts d'un cos que permeten el moviment, relacionar-les amb altres òrgans i comprendre el funcionament del cos humà des d'un sentit global.
- Relacionar la nutrició amb l'obtenció d'energia i el creixement.
- Valorar positivament la pràctica de determinats hàbits associats a la higiene, l'alimentació, l'exercici físic i el descans, tot discernint les activitats que perjudiquen la salut.

Tecnologia i vida quotidiana

- Observar i identificar les propietats d'alguns materials i relacionar-se amb els seus usos fent-se preguntes que permetin obtenir informacions rellevants.
- Muntar, desmuntar i utilitzar algunes màquines senzilles, analitzant el seu funcionament, posant atenció especial a l'energia que utilitzen. Valorar la importància de fer un ús responsable de les fonts d'energia.
- Acceptar i practicar les normes de convivència i els hàbits cívics.

Ciutadania

- Identificar alguns usos que es fan dels recursos naturals i algunes de les conseqüències que se'n deriven.

- Analitzar les situacions que poden comportar risc en l'àmbit viari i proposar mesures de prevenció.
- Conèixer i valorar el funcionament bàsic de les institucions municipals i comarcals i els mecanismes democràtics de participació, utilitzant-los per participar activament en el centre escola.
- Valorar la importància de respectar i protegir el medi.

Àmbit Artística

Dimensions

Percepció, comprensió i valoració

- Identificar i verbalitzar amb la terminologia adequada les característiques de les diferents produccions artístiques.
- Cercar informació, expressar i compartir el que suggereix una experiència artística mostrant respecte i responsabilitat.
- Mostrar interès i respecte per les creacions dels companys/es.

Interpretació i producció

- Elaborar produccions aplicant els coneixements adquirits fent ús de materials i tècniques diverses.
- Desenvolupar el procés de producció i creació de les diferents elaboracions.
- Utilitzar els elements del llenguatge musical en les produccions individuals i col·lectives.
- Interpretar cançons, partitures i danses apreses utilitzant la veu, el cos i els instruments.
- Mostrar interès a l'hora de posar en pràctica el què s'aprèn a l'aula.

Imaginació i creativitat

- Expressar pensament, emocions i experiències mitjançant el llenguatge visual i plàstic.
- Mostrar interès a l'hora de crear i desenvolupar la seva imaginació.
- Elaborar composicions sonores i corporals que desenvolupin la creativitat de l'alumnat.
- Mostrar interès a l'hora de crear i desenvolupar la seva imaginació.
- Valorar i respectar les produccions pròpies i dels companys.

Àmbit Educació Física

Dimensions

Activitat física

- Orientar-se a l'espai en relació als altres i als objectes en les diverses activitats físiques.
- Ajustar el moviment corporal a les pròpies capacitats.
- Desplaçar-se, girar, llençar, rebre i controlar objectes de forma coordinada.
- Participar activament en les activitats proposades.

Hàbits saludables

- Seguir les normes d'higiene personal associades a la realització de l'activitat física.
- Incorporar conductes actives d'acord amb el valor de l'exercici físic per a la salut.

Expressió comunicació corporal

- Proposar estructures ritmiques senzilles i reproduir-les corporalment.
- Representar emocions i històries utilitzant els recursos expressius del cos.
- Participa activament en les activitats proposades.

Joc motor i temps lleure

- Participar i gaudir dels jocs i de les activitats físiques respectant les normes i els companys/es.
- Cooperació i esforç en les activitats físiques mostrant una actitud positiva vers els companys/es.

7.4 Criteris d'Avaluació Cicle Superior

LLENGUA CATALANA

DIMENSIONS

Comunicació oral

- Sintetitzar les idees principals en exposicions orals
- Participar habitualment de forma adequada en les situacions comunicatives
- Exposar temes de manera ordenada (entonació, to, gest..) amb preparació prèvia.
- Mostrar interès i respecte quan parlén els altres.

Comprensió lectora

- Llegir de manera autònoma, mantenint un ritme àgil i una entonació adequada que facilitin la comprensió.
- Aplicar estratègies per comprendre el sentit global i la informació específica de textos escrits de tipologia diversa i en diferents formats.
- Comrendre textos de tipologia diversa: responent i formulant preguntes, diferenciat les idees principals de les secundàries...
- Mostrar interès per la lectura de diferents tipus de textos.

Expressió escrita

- Planificar el text, elaborant un esquema, un guió, un mapa conceptual... del contingut que s'hi vol exposar i de la manera com es vol comunicar.
- Escriure textos de diferents tipologies amb coherència, presentació, cohesió, ortografia i amb riquesa de llenguatge.
- Revisar un text (propí o d'altre company/a) i identificar les errades de presentació, coherència, cohesió, lèxic i ortografia.
- Mostrar interès per aplicar els coneixements apresos a la lectura i a l'escriptura i per la bona presentació dels treballs.

Literària

- Gaudir dels moments de biblioteca d'aula i mostrar gust per la literatura, compartint els llibres llegits.
- Crear textos poètics i narratius, fent ús de recursos diversos: onomatopeia, comparació...
- Mostrar interès pels llibres de la biblioteca d'aula tant pel text com per les il.lustracions.

Plurilingüe i intercultural

- Respectar la diversitat de les llengües dels companys/es de l'aula i l'entorn més proper.
- Usar habitualment la llengua catalana en tots els àmbits de la vida escolar.

CRITERIS D'AVUACIÓ CICLE SUPERIOR

LLENGUA CASTELLANA

DIMENSIONS

Comunicació oral

- Sintetitzar les idees principals d'exposicions orals.
- Participar habitualment de forma adequada en les situacions comunicatives.
- Exposar temes de manera ordenada (entonació, to, gest..) amb preparació prèvia.
- Mostrar interès i respecte quan parlen els altres.

Comprensió lectora

- Llegir de manera autònoma, mantenint un ritme àgil i una entonació adequada que facilitin la comprensió.
- Aplicar estratègies per comprendre el sentit global i la informació específica de textos escrits de tipologia diversa i en diferents formats.
- Comrendre textos de tipologia diversa: responent i formulant preguntes, diferenciat les idees principals de les secundàries...
- Mostrar interès per la lectura de diferents tipus de textos.

Expressió escrita

- Planificar el text, elaborant un esquema, un guió, un mapa conceptual... del contingut que s'hi vol exposar i de la manera com es vol comunicar.
- Escriure textos de diferents tipologies amb coherència, presentació, cohesió, ortografia i amb riquesa de llenguatge.
- Revisar un text (propri o d'altre company/a) i identificar les errades de presentació, coherència, cohesió, lèxic i ortografia.
- Mostrar interès per aplicar els coneixements apresos a la lectura i a l'escriptura i per la bona presentació dels treballs.

Literària

- Gaudir dels moments de biblioteca d'aula i mostrar gust per la literatura, compartint els llibres llegits.
- Crear textos poètics i narratius, fent ús de recursos diversos: onomatopeia, comparació...

- Mostrar interès pels llibres de la biblioteca d'aula tant pel text com per les il.lustracions.

Plurilingüe i intercultural

- Respectar la diversitat de les llengües dels companys/es de l'aula i l'entorn més proper.
- Usar habitualment la llengua catalana en tots els àmbits de la vida escolar.

CRITERIS D'AVUACIÓ CICLE SUPERIOR

Àmbit Llengua Anglesa

Dimensions

Comunicació Oral

- Distingir diferents tipus de produccions orals i saber donar-hi resposta
- Exposar textos orals de manera ordenada i adequada (entonació, to, gest) a partir d'una preparació prèvia.
- Participar de forma adequada en situacions comunicatives concretes
- Mostrar interès i respecte quan parlen els altres

Comprensió lectora

- Comprendre textos escrits de diferent tipologia
- Extreure informació de textos escrits amb una finalitat comunicativa concreta.
- Llegir diferents textos amb entonació i pronunciació adequades.
- Mostrar interès per la lectura de diferents tipus de textos.

Expressió escrita

- Elaborar textos escrits de manera coherent i ordenada, a partir d'un model.
- Mostrar interès per aplicar els coneixements apresos a la lectura i a l'ecriptura i per la bona presentació dels treballs.

Literària

- Gaudir dels moments de biblioteca d'aula i mostrar gust per la literatura, compartint els llibres llegits.
- Crear textos poètics i narratius, fent ús de recursos diversos: onomatopeia, comparació...
- Mostrar interès pels llibres de la biblioteca d'aula tant pel text com per les il.lustracions.

Plurilingüe i intercultural

- Respectar la diversitat de les llengües dels companys/es de l'aula i l'entorn més proper.
- Usar habitualment la llengua catalana en tots els àmbits de la vida escolar.

Àmbit Matemàtiques

Dimensions

Resolució de problemes

- Reconèixer i comprendre situacions-problema.
- Cercar, seleccionar i organitzar les dades necessàries utilitzant taules i gràfics i estimar una resposta raonable.
- Desenvolupar estratègies de resolució analogia, identificació d'operacions...
- Reconèixer la validesa de diferents processos de resolució d'una situació-problema i comprovar la validesa de les respostes.
- Formular problemes a partir de situacions conegudes.
- Mostrar interès per resoldre problemes de l'entorn proper

Raonament i prova

- Cercar, amb criteri, les regularitats i canvi que es produeixen en una col.lecció o una seqüència propera. Fer conjetures i comprovar-les. Establir generalitzacions.
- Desenvolupar agilitat en el càlcul exacte i aproximat: càlcul mental i escrit.
- Comrendre i utilitzar el significat de les operacions amb els nombres naturals, fraccionaris i decimals de forma apropiada a cada context.
- Seleccionar i justificar el càlcul adient a cada situació: mental i escrit. Recolzar aquest càlcul amb l'ús de la calculadora i altres dispositius digitals.
- Mostrar interès per resoldre correctament diferents operacions.

Connexions

- Establir relacions entre diferents conceptes o diferents significats sobre un mateix concepte.

- Identificar les matemàtiques implicades en situacions quotidianes i escolars i cercar situacions que es pugin relacionar amb idees matemàtiques.
- Mostrar interès per reconèixer les matemàtiques en situacions quotidianes i escolars.

Comunicació i representació

- Comunicar oralment i per escrit, de forma coherent, clara i precisa, coneixements i processos matemàtics realitzats (càlculs, mesures, construccions geomètriques, resolucions de problemes...)
- Interpretar, representar i utilitzar els nombres racional per valorar la quantificació (comparació, l'ordenació i la classificació) en situacions de la vida real.
- Interpretar, seleccionar i comunicar un conjunt de dades un llenguatge precís, amb els instruments de dibuix, els recursos TAC adients i amb els gràfics adequats, per a cada situació treballada.
- Mostra interès per raonar la resolució d'una activitat.

Àmbit Coneixement del Medi Natural, Social i Cultural

Dimensions

Mon actual

- Plantejar-se interrogants, sobre determinats problemes socialment rellevants.
- Obtenir informació i recollir dades a partir de l'observació directa i indirecte utilitzant diferents tipus de fonts documentals (textuals, patrimonials, orals) i experimentals.
- Interpretar i comunicar els resultats de la recerca oralment, gràficament i per escrit.
- Analitzar els elements físics i humanitzats dels paisatges i dels principals factors de canvi produïts per processos naturals i per l'activitat humana al llarg del temps.
- Reconèixer la diversitat de paisatges de Catalunya i la necessitat de preservar la riquesa paisatgística i patrimonial.
- Reconèixer la diversitat de paisatges d'Espanya i la necessitat de preservar la riquesa paisatgística i patrimonial.
- Reconèixer i explicar la presència dels microorganismes en el medi.
- Relacionar l'estructura d'un ésser viu amb les funcions que realitza.
- Utilitzar diferents tipus de font documentals (textuals, patrimonials, orals) i arqueològiques per obtenir informació sobre els trets significatius de la societat d'èpoques passades, situant els fets en línies de temps.
- Identificar, descriure i analitzar processos de canvi i transformació socials, culturals, econòmics i tecnològics en l'entorn, en especial, els canvis provocats per la globalització.

- Valorar algunes de les causes de les desigualtats en el món actual.
- Utilitzar plànol i mapes a diferents escales interpretant els diferents signes convencionals, així com fotografies aèries.
- Elaborar croquis i plànols senzills com a mitjà per analitzar elements del territori i comunicar els resultats de les observacions i interpretacions.
- Expressar i debatre les idees plantejades a l'aula.

Salut i equilibri personal

- Identificar els principals òrgans del cos humà, amb les funcions que realitzen.
- Reconèixer el cos humà com un sistema, relacionat les funcions que funciona que es realitzen els diferents òrgans.
- Conèixer les repercussions dels hàbits incorrectes sobre la salut.
- Valorar positivament la pràctica de determinats hàbits associats a la higiene, l'alimentació, l'exercici físic i el descans, tot discernint les activitats que perjudiquen la salut.

Tecnologia i vida quotidiana

- Analitzar alguns dels usos que es fan dels recursos naturals i de les fonts d'energia, així com algunes conseqüències dels usos inadequats.
- Planificar i portar a terme experiències senzilles sobre alguns fenòmens físics i químics de la matèria: plantejar-se hipòtesis, seleccionar el material necessari, registrar els resultats i comunicar les conclusions, amb diferents llenguatges per mitjans convencionals i amb l'ús de les TAC.
- Planificar i realitzar projectes de construcció d'alguns objectes, maquetes i aparells senzills, seleccionant els materials pertinents, vetllant per la pròpia seguretat i la dels altres.
- Saber planificar-se la feina.

Ciutadania

- Valorar i conèixer diferents maneres de prevenir o reduir l'impacte de les activitats humanes sobre el medi, l'aigua com un bé escàs entre altres.
- Conèixer, analitzar i valorar els mecanismes de funcionament i de participació de les societats democràtiques aplicats als òrgans de govern de diferents institucions, assumint responsabilitats en el si del marc escolar.
- Participar en les assemblees de classe i respectar-ne les decisions.

Àmbit Artística

Dimensions

Percepció, comprensió i valoració

- Identificar i reconèixer les característiques i els trets socials, culturals i d'estructura en les diferents produccions artístiques.
- Formular opinions i argumentacions al voltant de l'experiència artística i cultural mostrant respecte i responsabilitat.
- Mostrar interès i respecte per les creacions dels companys.
- Mostrar-se atent i receptiu als conceptes que es treballen.

Interpretació i producció

- Elaborar produccions aplicant els coneixements adquirits fent ús de materials i tècniques diverses.
- Planificar el procés de producció i creació de les diferents elaboracions.
- Utilitzar els elements del llenguatge musical en les produccions individuals i col·lectives.
- Interpretar cançons, partitures i danses apreses utilitzant la veu, el cos i els instruments.
- Participar activament de les activitats proposades.
- Mostrar interès a l'hora de posar en pràctica al què s'aprén a l'aula

Imaginació i creativitat

- Expressar pensaments, emocions i experiències mitjançant el llenguatge visual i plàstic.
- Elaborar composicions sonores i corporals que desenvolupin la creativitat de l'alumnat.
- Valorar i respectar les produccions pròpies i la dels companys
- Mostrar interès a l'hora de crear i desenvolupar la seva imaginació.

Àmbit Educació Física

Dimensions

Activitat Física

- Ajustar els moviments corporals a les necessitats de les diferents activitats físiques.
- Implicar-se en la millora de la condició física en funció de les seves pròpies capacitats
- Despleçar-se, girar, rebre i controlar objectes de forma coordinada adaptant-se a diferents situacions de joc.
- Participar activament de les activitats proposades.

Hàbits saludables

- Seguir les normes d'higiene personal associades a la realització de l'activitat física.
- Identificar conductes actives d'acord amb el valor de l'exercici físic per a la salut.

Expressió i comunicació corporal

- Construir composicions col·lectives i individuals utilitzant els recursos expressius del cos.
- Comunicar i expressar personatges i situacions complexes utilitzant els recursos expressius del cos.
- Participar activament de les activitats proposades.

Joc motor i temps lliure

- Organitzar, participar i gaudir dels jocs i les activitats físiques respectant les normes i els companys.
- Actuar d'acord amb valors com l'esforç personal i la cooperació en les activitats físiques mostrant respecte vers els companys.

7.5 CRITERIS D'AVALUACIÓ ÀMBIT D'APRENDRE APRENDRE CICLE INICIAL, MITJÀ I SUPERIOR

Dimensions

Autoconeixement respecte de l'aprenentatge

Criteris d'avaluació	CI	CM	CS
Conèixer els punts forts personals vers l'aprenentatge	X	X	X
Conèixer els punts febles vers l'aprenentatge	X	X	X
Identificar els elements afavoridors i disruptors que dificulten l'aprenentatge	X	X	X
Proposar-se objectius assolibles	X	X	X
Identificar els propis coneixements i habilitats respecte a un objectiu a aconseguir		X	X
Identificar els coneixements que cal adquirir per a aconseguir un objectiu		X	X
Ser capaç d'autovoavaluar-se	X	X	X

Aprenentatge Individual

Criteris d'avaluació	CI	CM	CS
Planificar les tasques d'aprenentatge i el seu procés		X	X
Regular el seu propi procés d'aprenentatge			X
Organitzar el seu propi espai d'aprenentatge (espai, material...)	X	X	X
Utilitzar la tècnica adient a la naturalesa de l'aprenentatge			X
Repetir les seqüències que componen un aprenentatge processual	X	X	X
Reproduir tot el procés d'aprenentatge adquirit	X	X	X
Associar diferents continguts de l'aprenentatge amb elements verbals, numèrics, pictòrics, espacials			X
Relacionar diferents continguts d'aprenentatge per consolidar-los		X	X
Aplicar els aprenentatges conceptuals per consolidar-los		X	X
Sintetitzar l'aprenentatge adquirit		X	X
Comunicar el coneixement per consolidar l'aprenentatge adquirit	X	X	X

Aprenentatge en grup

Criteris d'avaluació	CI	CM	CS
Expressar les idees, criteris, propostes i dubtes propis	X	X	X
Escollar les idees, criteris, propostes i dubtes dels altres	X	X	X
Definir i compartir objectius de grup assolibles	X	X	X
Assumir i associar els diferents rols i tasques per aconseguir els objectius com a grup	X	X	X

Relacionar el resultat de les tasques per aconseguir els objectius com a grup	X	X	X
Relacionar el resultat de les tasques de cadascú per integrar-lo com a aprenentatge	X	X	X
Autoevaluar l'activitat i els aprenentatges adquirits en el treball en grup	X	X	X

Actitud positiva envers l'aprenentatge

Criteris d'avaluació	CI	CM	CS
Manifestar curiositat per aprendre	X	X	X
Mostrar satisfacció per allò après	X	X	X
Mostrar desig per continuar aprenent	X	X	X

7.6 CRITERIS D'AVALUACIÓ ÀMBIT D'AUTONOMIA, INICIATIVA PERSONAL I EMPRENEDORIA CICLE INICIAL, MITJÀ I SUPERIOR

Dimensions

Autoconcepte

Criteris d'avaluació	CI	CM	CS
Conèixer els punts forts personals vers els diferents àmbits de la vida	X	X	X
Conèixer els punts febles personals vers els diferents àmbits de la vida	X	X	X
Vincular les fortaleses i febleses pròpies amb àmbits diversos			X
Expressar les pròpies opinions	X	X	X
Assumir tasques amb bona predisposició	X	X	X
Ser capaç de superar les dificultats o errors	X	X	X
Identificar i regular les pròpies emocions	X	X	X
Tenir en compte cadascuna de les possibles opcions davant d'un problema	X	X	X
Cercar i ampliar la informació per resoldre un problema	X	X	X
Escollir una opció que resolgui un problema	X	X	X

Presca de decisions

Criteris d'avaluació	CI	CM	CS
Fer aportacions al grup	X	X	X
Valorar les aportacions dels altres	X	X	X
Acceptar les decisions preses de manera col·lectiva	X	X	X

Creació i realització de projectes personals i col·lectius

Criteris d'avaluació	CI	CM	CS
Proposar-se fites assolibles	X	X	X
Dur a terme amb constància i diligència les diferents tasques planificades	X	X	X
Tenir en compte en els projectes personals les possibles conseqüències per als altres	X	X	X
Plantejar-se projectes personals dels quals es derivin beneficis comunitaris	X	X	X
Cercar solucions davant les possibles dificultats	X	X	X
Proposar fites per als projectes col·lectius	X	X	X
Promoure projectes col·lectius dels quals es derivin beneficis comunitaris		X	X
Fer propostes per a la planificació de les diferents tasques	X	X	X
Complir les funcions i tasques assignades amb constància i diligència	X	X	X
Complir els terminis fixats	X	X	X
Cercar solucions als problemes vinculats al projecte	X	X	X

7.7 CRITERIS D'AVALUACIÓ ÀMBIT DIGITALCICLE INICIAL, MITJÀ I SUPERIOR

Dimensions

Instruments i aplicacions

Criteris d'avaluació	CI	CM	CS
Usar els dispositius (tauleta, ordinador, PDI...) utilitzant-ne les funcionalitats bàsiques per poder-hi treballar	X	X	X
Recuperar informació des de diversos dispositius i desar-la a l'ordinador		X	X
Utilitzar un sistema establert per emmagatzemar la informació digital		X	X
Resoldre reptes o problemes fent servir la lògica i el pensament per arribar a una possible solució.		X	X
Documents de text: aplicar diferents formats a documents de text i incorporar-hi elements multimèdia i enllaços	X	X	X
Full de càlcul: utilitzar diferents funcions de càlcul com ara recollida de dades, generar gràfics o fer servir fórmules.			X
Elaborar presentacions amb elements multimèdia.		X	X
Aplicar eines de programes de dibuix per fer produccions pròpies			X
Enregistrar i editar arxius de so, imatge i vídeo	X	X	X

Tractament de la informació i organització els entorns de treball i aprenentatge

Criteris d'avaluació	CI	CM	CS
Detectar una necessitat d'informació que pot resoldre consultant	X	X	X

entorns digitals.			
Planificar les cerques en línia amb l'ús de paraules clau i operadors lògics		X	X
Identificar i seleccionar la informació rellevant i fiable de les cerques realitzades		X	X
Emmagatzemar referències web en aplicacions convingudes			X
Utilitzar aplicacions digitals per analitzar i sintetitzar la informació: mapes del temps, localització geogràfica, mapes conceptuals, murals...	X	X	X
Triar les aplicacions digitals més adequades per ordenar i classificar la informació rellevant.			X
Utilitzar aplicacions digitals incorporant diversos formats (imatge, vídeo, àudio...)		X	X
Organitzar i gestionar el dossier personal d'aprenentatge			X
Elaborar un recull organitzat de les aplicacions web més utilitzades			X

Comunicació

Criteris d'avaluació	CI	CM	CS
Conèixer i utilitzar diferents aplicacions per comunicar-se	X	X	X
Utilitzar el registre adequat i les normes bàsiques de cortesia en els sistemes de comunicació (blogs, correu electrònic, videoconferència, ràdio...)			X

Interpersonal i col·laboració

Criteris d'avaluació	CI	CM	CS
Respectar les normes bàsiques de comportament i participació en l'ús d'eines de treball col·laboratiu	X	X	X
Conèixer i evitar els riscos per la salut derivats d'un ús inadequat de la tecnologia de les pantalles	X	X	X
Reconèixer trets o aspectes de l'assetjament digital i compartir-los, si s'escau, amb els docents		X	X

Hàbits, civisme i identitat digital

Criteris d'avaluació	CI	CM	CS
Conèixer que la identitat digital la conformen les dades i informacions que aporta en utilitzar mitjans digitals.		X	X
Conèixer la importància de no compartir informacions personals i privades sobre si mateix i sobre les altres persones		X	X
Conèixer els programes de lliure ús i respectar les llicències d'autoria de materials i programes			X