

 <p>Vedruna Escorial Vic</p>	<p>PROJECTE LINGÜÍSTIC</p>	<p>Desembre de 2016</p>
---	-----------------------------------	------------------------------------

Projecte lingüístic

Escorial, gener de 2017

(revisió de projectes anteriors. Primera redacció juliol, 1994. Segona redacció, setembre 2006. Tercera redacció, juny de 2009. Quarta redacció, octubre de 2014.

1. Definició de les llengües a l'escola i el seu estatus

La nostra escola es defineix com a *Escola Catalana* des de finals dels anys setanta, en concret des del 1978. Partint, doncs d'aquest fet i tenint ben present el Caràcter Propi del Centre (Projecte Educatiu) podem dir que:

- La llengua Catalana és la llengua vehicular de comunicació i aprenentatge del centre, tant a les classes com en la gestió administrativa del centre.
- El nostre centre s'insereix dins d'un context sociolingüístic catalanoparlant, tot i que l'escola ha participat i participa del procés migratori que ha rebut la ciutat de Vic en els 16 anys (especialment a partir de l'any 2.000) que fa que existeixi, cada vegada més, una diversitat lingüística important, amb famílies bàsicament de procedència del Magreb, però també de moltes altres cultures.
- A més del català, a la nostra escola s'imparteixen aquestes llengües:
 - Castellà: El paper de la llengua castellana a l'escola és el de segona llengua d'ensenyament-aprenentatge. Com a tal, s'introdueix en el cicle inicial, amb el tractament curricular que demana l'aplicació mínima legal i s'ofereix de forma obligatòria, en la resta d'etapes educatives.
 - Anglès: té el tractament de llengua estrangera i s'introdueix a partir del setembre del curs 2009-10 a partir de P2 (Llar d'Infants) i a la resta d'etapes educatives: infantil (3-6), primer curs d'educació infantil.
 - S'oferta, de forma optativa, la llengua francesa a partir de primer de secundària A l'etapa de batxillerat s'ofereix el Bachibac. (Batxillerat en francès).
 - S'oferta, de forma optativa, la llengua d'alemany a secundària i a batxillerat.

 <p>Vedruna Escorial Vic</p>	<p>PROJECTE LINGÜÍSTIC</p>	<p>Desembre de 2016</p>
---	-----------------------------------	------------------------------------

2. Criteris d'introducció de les llengües

* Introducció de la llengua catalana

La llengua catalana, com a vehicular de l'escola, s'incorpora al centre des del primer moment de l'escolarització, a l'etapa de la Llar d'Infants.

Com a claustre d'escola entenem que la llengua ha de tenir, des de l'inici del seu ensenyament dues funcions:

- a) **Una funció comunicativa:** es tracta d'ajudar a l'alumne/a a adequar l'ús de la llengua en el context que l'utilitza, de manera que es converteixi en un instrument d'ús i comunicació, a través del qual va eixamplant la seva capacitat d'expressió.
- b) **Una funció representativa:** es tracta d'ajudar a l'alumne a organitzar el propi pensament a través del llenguatge. Aquesta feina ultrapassa l'àrea estricta de la llengua i és i ha de ser, objecte de treball en totes les àrees. Des de les àrees, la llengua es pot treballar tot col·laborant:
 - a. A fomentar una bona comprensió lectora.
 - b. Recollint i ordenant la informació treballada.
 - c. Fent un tractament ampli de l'expressió oral i escrita.
 - d. Ajudant a esquematitzar i organitzar el pensament.

El fet d'entendre la llengua catalana com a primera llengua suposa:

1. Posar el català com a llengua base i referencial, i per tant, introduir les estructures comunes de les llengües en català.
2. Evitar la repetició de continguts, a través d'una bona seqüenciació i coordinació amb la resta de llengües ensenyades a l'escola.

 <p>Vedruna Escorial Vic</p>	<p>PROJECTE LINGÜÍSTIC</p>	<p>Desembre de 2016</p>
---	-----------------------------------	------------------------------------

*** Introducció de la llengua castellana**

Entenem la llengua castellana com a segona llengua a l'escola. Es farà la introducció del castellà en el cicle inicial, treballant-lo de manera bàsica a través de l'expressió oral i la introducció de vocabulari a partir de camps semàntics essencials: la casa, la família, l'escola...

La introducció de la llengua castellana es farà tenint present que majoritàriament a la població dels alumnes és catalanoparlant. En aquest sentit, serà important reforçar les activitats de llengua castellana destinades a l'expressió oral, la fonètica i l'ampliació del lèxic. La part de gramàtica s'introduirà en els cursos superiors de primària, per estudiar-ne les diferències en referència a la primera llengua.

*** Introducció de la llengua anglesa**

La introducció de la llengua anglesa ha de poder afavorir:

- Que els alumnes es mostrin receptius i interessats envers la llengua i els trets culturals del món anglosaxó.
- Que valorin la llengua anglesa com a instrument de cultura i comunicació.
- Que treballin més específicament els aspectes de la fonètica i l'entonació per a una bona comunicació oral.
- Que s'afavoreixi progressivament la lectura, tenint present l'estructura lingüística i la comprensió.
- Que l'aprenentatge ajudi a resoldre situacions de comunicació quotidianes senzilles a nivell oral.

*** Introducció de la llengua francesa i alemanya**

S'oferten a Secundària de forma optativa amb la intenció d'atendre les necessitats d'alumnes i famílies que demanen un enriquiment en l'ampliació del camp de les llengües estrangeres. En el cas del francès, s'ofereix la possibilitat d'obtenir la graduació en el batxillerat oficial de França. (Baccalauréat).

 <p>Vedruna Escorial Vic</p>	<p>PROJECTE LINGÜÍSTIC</p>	<p>Desembre de 2016</p>
---	-----------------------------------	------------------------------------

3. Criteris generals de tractament de les llengües

Des de l'escola entenem que l'ensenyament de totes les llengües ha de tenir una funció comunicativa (enfortir la capacitat d'ús, ajudant a l'alumne a saber argumentar, descriure, narrar, exposar...en la vida quotidiana) i una funció representativa (de reflexió, quan calgui, en relació als components de la llengua).

Per a qualsevol de les llengües que són objecte d'ensenyament-aprenentatge procurarem avançar en aquests quatre eixos:

1. Un eix lingüístic centrat en la fonètica, l'ortografia i la gramàtica. Fins ara és l'eix que ha tingut més pes en els programes escolars. Pensem que cal continuar treballant-lo, però essent capaços, també, de donar relleu als altres eixos.
2. Eix sociolingüístic: normes que regulen la comunicació. Saber fer bé les funcions d'emissor i receptor, aprendre a parlar-escoltar. Pensem que sempre el receptor ha de tenir una actitud activa.
3. Eix discursiu: la llengua ha de ser una eina útil per al debat, l'exposició, la descripció...de l'entorn i dels sentiments d'aquell que la utilitza.
4. Eix estratègic: ens cal reforçar la capacitat de cada alumne per a saber entonar, gesticular, parlar...en definitiva saber expressar-se cada vegada més i millor.

Com a claustre es veu important que tots aquests quatre eixos es treballin des de totes les àrees del currículum i que, sigui possible i viable, l'expressió que hem comentat tant sovint: "Tot mestre és mestre de llengua".

En el conjunt de totes les etapes es procurarà que els alumnes facin un aprenentatge que no sigui exclusivament acadèmic i que tingui un grau important de funcionalitat, aquesta qüestió és especialment necessària en els alumnes que s'incorporen de forma tardana a l'escola i tenen una llengua d'origen que no és la catalana.

 <p>Vedruna Escorial Vic</p>	<p>PROJECTE LINGÜÍSTIC</p>	<p>Desembre de 2016</p>
---	-----------------------------------	------------------------------------

Educació Llar (0-3 anys) i Educació Infantil (3-6 anys)

En aquesta etapa tot l'ensenyament és en llengua catalana. Els alumnes que no tenen aquesta llengua com a materna són escolaritzats mitjançant la immersió lingüística. S'introdueix la llengua anglesa, amb una sessió setmanal, de forma oral.

Educació Primària

Distribució horària de les llengües a l'etapa de primària

** Cicle inicial*

A cicle Inicial es dediquen un total de 4 hores setmanals (140 h/curs) al treball de llengua catalana i 3 hores setmanals (105 h/ curs) al de llengua castellana. El treball del castellà és bàsicament a partir de l'aprenentatge oral, buscant l'adquisició de la riquesa lèxica i de l'expressió.

La llengua anglesa s'introdueix en aquest cicle a raó d'1 hora setmanal a primer curs (35 h/curs) i de 2 hores setmanals a segon curs. (70 h./curs). Com en el cas de castellà, el treball és essencialment oral.

** Cicle mitjà*

A cicle mitjà, com en el cicle anterior, es dediquen un total de 4 hores setmanals (140h/curs) al treball de llengua catalana i 3 hores setmanals (105 h./curs) al de llengua castellana. A la llengua anglesa s'hi dediquen 2 hores a la setmana (75h./curs) a tercer i 3 hores setmanals (105 h./curs) a quart.

** Cicle Superior*

A cicle superior es dediquen un total de 3 hores a la setmana (105h/curs) al treball de llengua catalana i 3 hores setmanals (105h./curs) al de llengua castellana. A la llengua anglesa s'hi dediquen el mateix nombre d'hores: 105h/curs.

Per a tots tres cicles, els continguts i les estructures comuns estan inclosos dins les hores de llengua catalana i castellana, ensenyant-se primer en llengua catalana i buscant-ne l'aplicació al castellà.

 Vedruna Escorial Vic	PROJECTE LINGÜÍSTIC	Desembre de 2016
--	----------------------------	-----------------------------

En tots els casos es comptabilitzen les hores partint de les 25 hores lectives setmanals. El centre organitza hores complementàries relacionades amb l'ensenyament de la llengua que tenen, sempre, un caràcter de reforç o d'ampliació sense que s'avanci en la impartició del currículum. En aquest àmbit s'hi consideraran les activitats relacionades amb la biblioteca i els tallers de contes.

Metodològicament, a tota l'etapa de primària, a la classe de llengua es fa una distribució dels alumnes d'un mateix curs (grups A/B/C) en quatre grups d'alumnes repartits de forma heterogènia, excepte a cicle inicial que de cada grup classe se'n fan dos. Aquest fet fa possible que l'atenció individualitzada sigui més viable i es doni una força especial a l'assoliment dels hàbits de lectura i comprensió lectora, entenent que la llengua és una estructura bàsica i instrumental per a l'adquisició dels objectius de totes les àrees.

Educació secundària:

A més d'impartir les hores que preveu el currículum corresponents a cada llengua. A Secundària es realitzen agrupaments flexibles, fent desdoblaments de grups, passant de 3 grups-classe a 4 grups de treball per a les classes de llengua catalana, llengua castellana i anglès.

Batxillerat:

A més de la impartició de les àrees de llengua seguint el nombre d'hores marcades pel currículum, els alumnes poden accedir –de forma voluntària- a classes de reforç de totes les llengües.

 <p>Vedruna Escorial Vic</p>	<p>PROJECTE LINGÜÍSTIC</p>	<p>Desembre de 2016</p>
---	-----------------------------------	------------------------------------

Per a tota l'escola:

Al llarg de tota l'escolarització, l'escola aporta activitats i instruments per al coneixement i l'estima de la llengua, essencialment, a través del *Pla d'Impuls a la lectura*, el foment en activitats i concursos extraescolars (*de TV, ràdio i concursos literaris*), i de la celebració de festes, com el Jocs Florals que es publiquen a la revista "EL CUC".

Així mateix i donada la importància de l'adquisició de la llengua com a element d'integració de les famílies nouvingudes al país, l'escola ofereix els espais i les infraestructures necessàries per a poder impartir classe de llengua i cultura catalanes a totes les famílies que ho desitgin. Es treballa amb coordinació amb les Mares Enllaç.

En el marc de les Escoles Vedruna de Catalunya, que opten en el seu Projecte Educatiu pel model d'una escola que camina cap el concepte d'Escola, l'escola ha optat en els darrers cursos per:

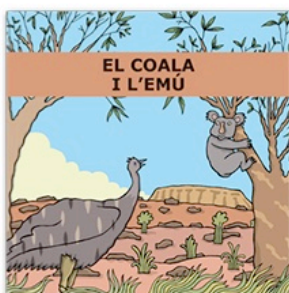
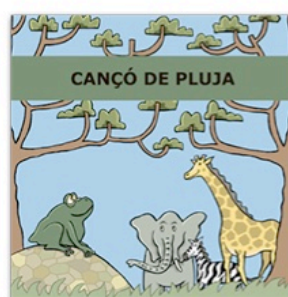
1. Introduir la figura dels auxiliars de conversa, amb un auxiliar per a primària i un per secundària i batxillerat.
2. Ofertar classes de CLIL a primària i secundària, optatives en anglès a secundària i alguna matèria de Batxillerat en anglès.
3. Ofertar classes d'extraescolar de preparació dels exàmens de Cambridge a secundària i batxillerat.
4. Ofertar classes d'anglès en horari extraescolar a Infantil i primària.
5. Ofertar una estada lingüística a tots els alumnes de 2n de Secundària, en una setmana d'horari escolar.
6. Ofertar Colònies en Anglès a Primària a l'estiu i Estadets Lingüístiques a Anglaterra durant l'estiu a secundària i batxillerat.
7. Afavorir propostes de formació concretes al Professorat, a partir de la Fundació Privada Educativa Vedruna-Barcelona i la Coordinadora de Vedruna-Catalunya.
8. Treballar per a l'establiment d'un Pla Integral de llengües.



TREBALL ESPECÍFIC DE LLENGUA CATALANA. Infantil

Des del curs 2015-2016, l'escola disposa per a l'Educació Infantil d'un material propi de llengua, elaborat pel mateix equip de Mestres d'Educació Infantil, consistent en 6 contes (Rodamón) que introdueixen als alumnes en la consciència fonològica, la lectura i l'escriptura.

EDUCACIÓ INFANTIL



Tot el desdoblament del Projecte està editat en aquesta pàgina web:

<http://www.didactics.info/llengua/>

Els codis per a la consulta del material són:

Usuari: usarillengua

Contrassenya: 1516LlenguaW



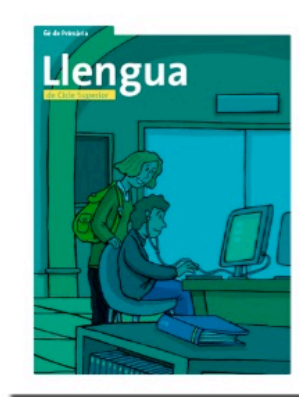
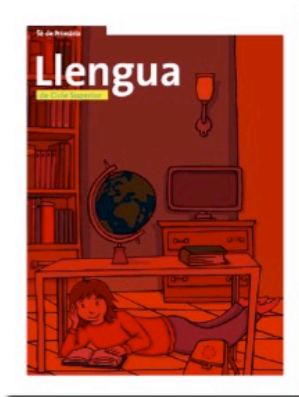
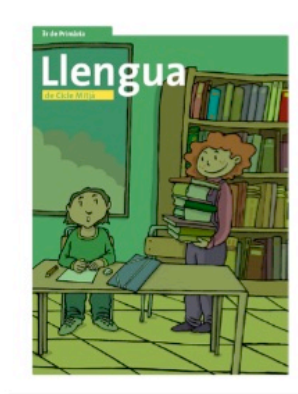
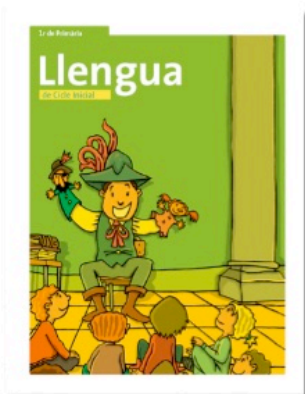
Vedruna
Escorial Vic

PROJECTE LINGÜÍSTIC

**Desembre de
2016**

Així mateix, l'escola ha participat activament, a partir de la integració de Mestres en cada cicle de primària d'aquests materials propis d'Escoles Vedruna:

EDUCACIÓ PRIMÀRIA



Els codis d'accés són els mateixos:

<http://www.didactics.info/llengua/>

Usuari: usarillengua

Contrassenya: 1516LlenguaW



DIVERSITAT LINGÜÍSTICA I CULTURAL DE L'ESCOLA.

En el desenvolupament d'aquest Projecte, hem de tenir clara la diversitat lingüística i cultural que hi ha a l'escola.

Total d'alumnes: 1315 (Desembre de 2016)

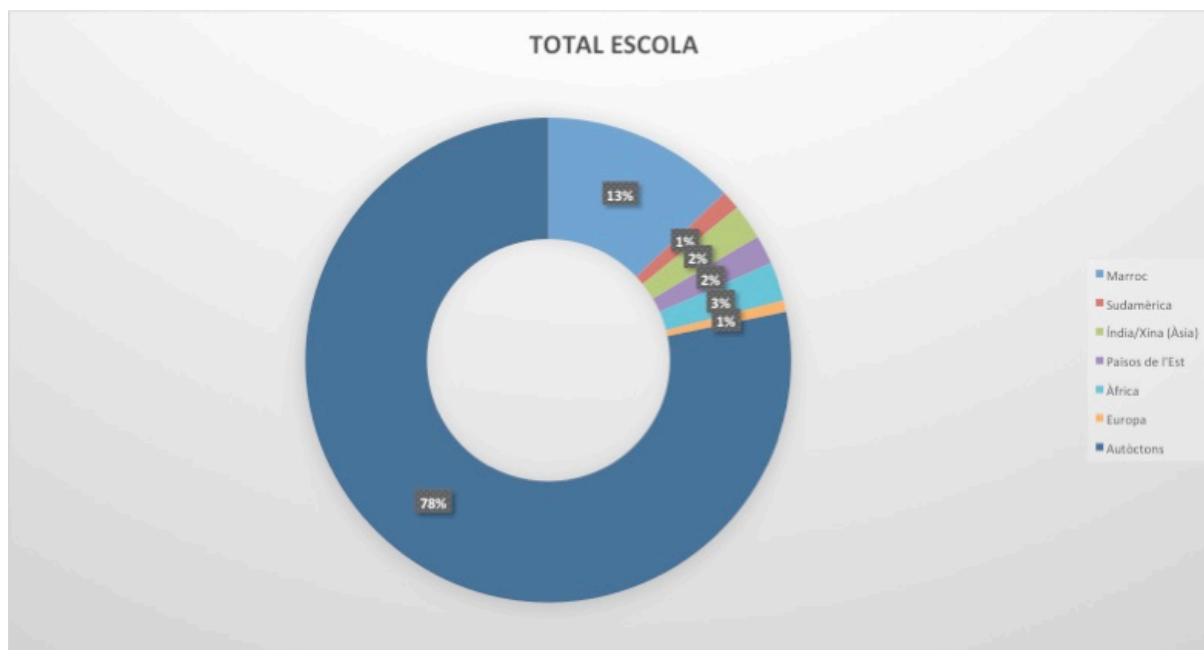
Repartits entre aquestes etapes:

Llar d'Infants:	137
Infantil:	231
Primària:	408
Secundària:	380
Batxillerat:	159

Els tant per cent d'alumnes procedents de diverses cultures és el següent;

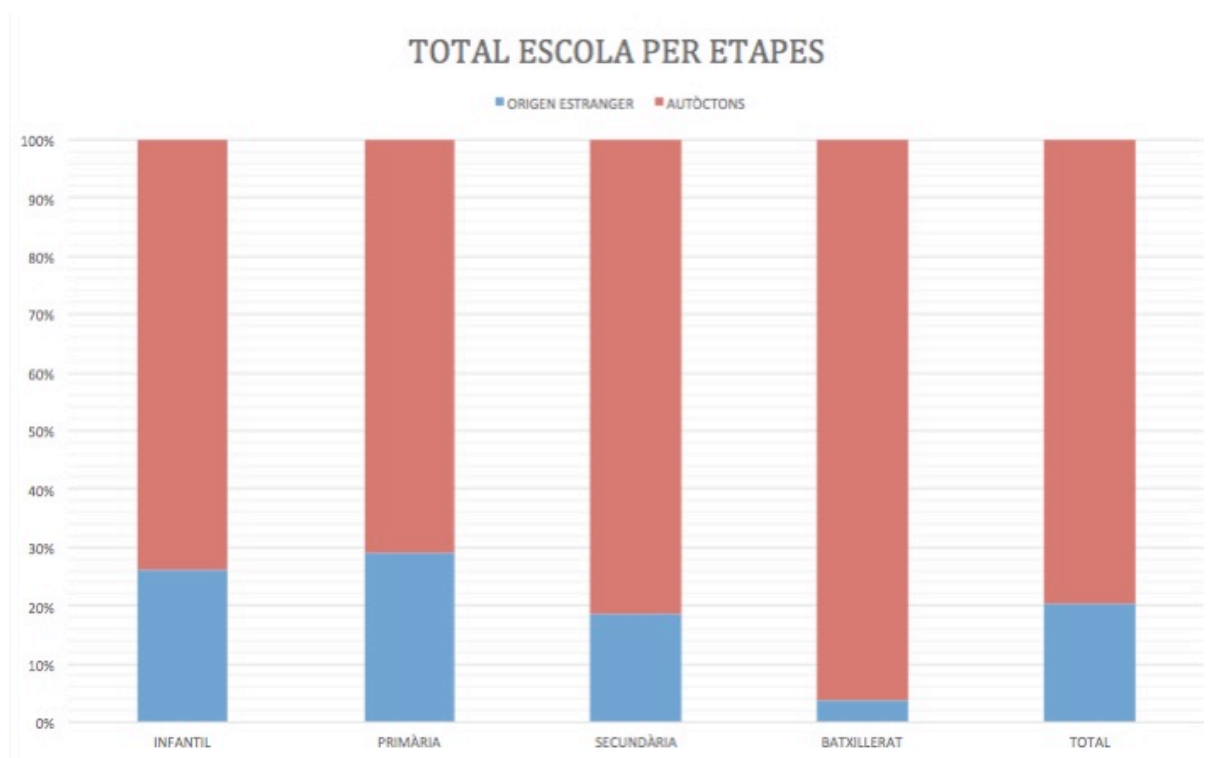
Magrebí:	13%
Sudamèrica:	1%
Índia /Xina:	2%
Països Europa de l'Est:	2%
Àfrica:	3%
Europa occidental:	1%

Nascuts a Catalunya: 78% (poden incloure famílies estrangeres que han obtingut nacionalitat).





Distribució per etapes:

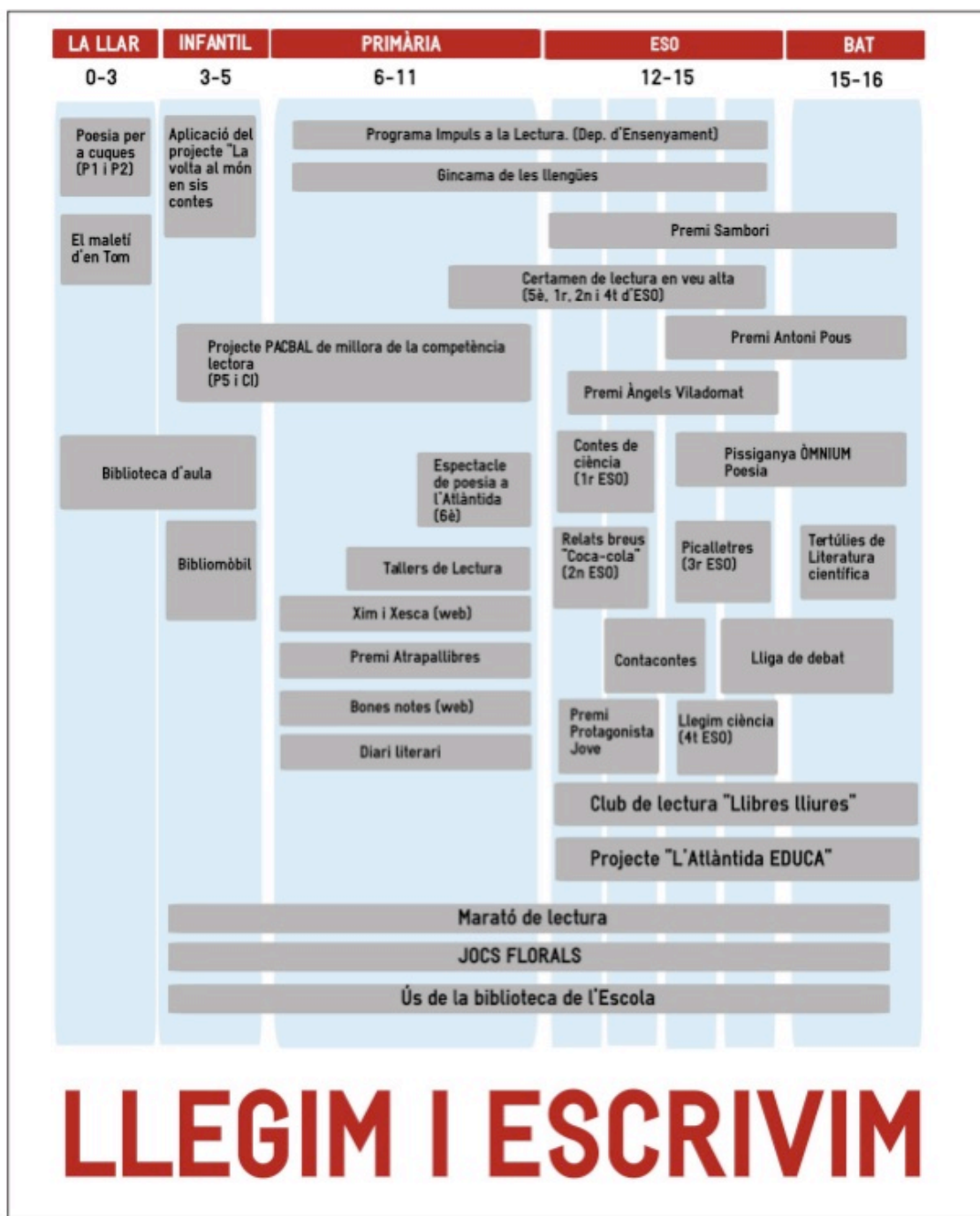


A l'etapa de la Llar d'Infantil no hi ha famíles d'origen estranger.



Annex al Projecte Lingüístic relacionat amb Pla Anual de l'escola i que són objecte de seguiment i avaluació.

1. Activitats que figuren en el Pla Anual del curs 16/17 per impulsar la llengua:





2. Activitats que figuren en el Pla Anual per fomentar el multilingüisme:

