

Cecropiaceae

1. Características



Porte: árboles dioicos o arbustos de 3-15 m de alto, con ramas fistulosas y nudosas, con látex.



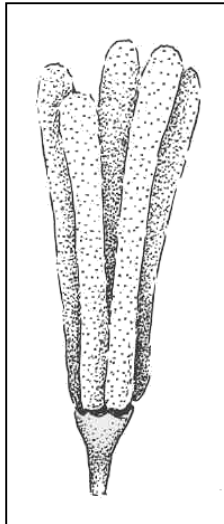
Hojas: alternas, más o menos peltadas, profundamente palmadas, largamente pecioladas, tomentosas en la cara inferior.



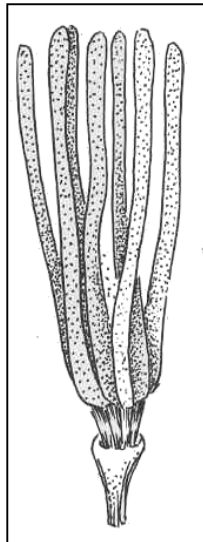
Flores: reunidas en densas espigas, generalmente fasciculadas. Generalmente las espigas estaminadas son más numerosas. *Estaminadas:* perianto tubuloso, íntegro o bidentado; estambres 2, con anteras de dehiscencia longitudinal. *Pistiladas:* con el perianto tubuloso, engrosado en su parte superior, ovario súpero, 1-locular, 1-ovulado, con estigma subsésil y capitado.



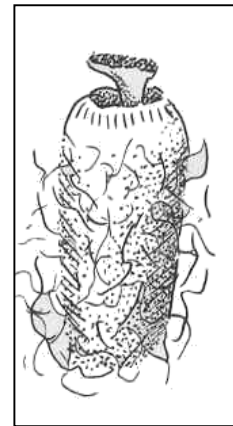
Fruto: aquenios reunidos en la superficie de grandes receptáculos digitados.



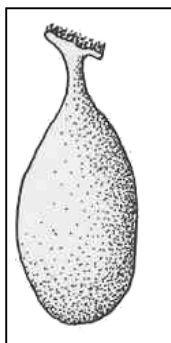
Inflorescencia pistilada



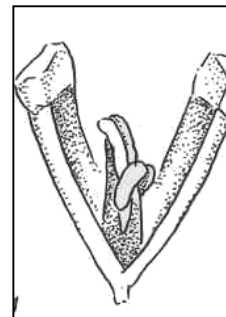
Inflorescencia estaminada



Flor pistilada con perianto



Flor pistilada sin perianto



Flor estaminada

2. Biología Floral y/o Fenología: *Cecropia glaziovii* Snethlage florece de agosto a diciembre y fructifica de noviembre a febrero.

3. Distribución y hábitat: se distribuyen en ambos hemisferios. Habitan suelos arcillosos, ricos en materia orgánica y sometidos a inundaciones.



4. Especies de la Familia Cecropiaceae: 6 géneros y 200 especies originarias de América tropical. En Argentina vive un solo género y una sola especie: *Cecropia pachystachya* Trécul (ambaí).

5. Importancia: el ambaí es una planta que se cultiva como ornamental por lo llamativo de sus hojas. Se trata de un árbol muy usado en medicina popular contra la tos y el catarro. Se lo prepara en forma de jarabe, quemando azúcar con una brasa y preparando un decoctado que debe hacerse hervir hasta que alcance la consistencia requerida. Un jarabe liviano contra la tos se obtiene tostando en las brasas dos o tres hojas de éste árbol y luego cocinándolas en un litro de agua con azúcar quemado. Las infrutescencias son comestibles. Las hojas son utilizadas como lija casera, ya que son muy ásperas en la superficie superior (Martínez Crovetto, 1981).

Es una especie característica de las selvas marginales de los ríos del nordeste argentino. Como registro más austral se la especie existen citas para la provincia de Entre Ríos. El ambaí presenta la particularidad de albergar en sus cavidades internas a hormigas del género *Azteca*, que retribuyen el hospedaje y el alimento proporcionado por ciertos corpúsculos del interior del tallo, defendiéndolo del ataque de otros insectos fitófagos. Su corteza suele estar cubierta por líquenes gris-verdosos o blanco-plateados que disfrazan su color natural.

Cecropia pachystachya



a. Porte



b. Detalle de las hojas y las inflorescencias pistiladas



c. Detalle de las inflorescencias pistiladas



d. Detalle de las semillas

(Figuras extraídas de Lorenzi, 1992)