



P  L S K I
FADN

SYSTEM ZBIERANIA I WYKORZYSTYWANIA
DANYCH RACHUNKOWYCH Z GOSPODARSTW ROLNYCH

Poziom i struktura dochodów rodzin rolniczych z gospodarstw prowadzących rachunkowość w 2004 r.

OPRACOWANIE:

dr inż. Lech Goraj

mgr inż. Katarzyna Grabowska

Paweł Madej

Warszawa, grudzień 2005

Spis treści

1.	Wstęp.....	3
2.	Podstawowe informacje o Wspólnotowej Sieci Danych Rachunkowych z Gospodarstw Rolnych (FADN)	3
2.1.	Informacje ogólne.....	3
2.2.	Wspólnotowa Typologia Gospodarstw Rolnych.....	5
2.3.	Zakres podmiotowy FADN	7
2.4.	Wybór próby gospodarstw rolnych z pola obserwacji FADN	8
2.5.	Zakres przedmiotowy FADN.....	8
3.	Struktura zbioru gospodarstw podlegających analizie.....	11
4.	Analiza rozkładu gospodarstw wg kwot dochodu rodziny rolniczej z gospodarstw prowadzących rachunkowość rolną w 2004 r.....	14
5.	Analiza dochodów rodzin rolniczych w gospodarstwach prowadzących rachunkowość rolną w 2004 r.....	16
5.1.	Analiza struktury dochodów rodzin rolniczych z gospodarstw rolnych grupowanych według typów rolniczych (TF 8)	17
5.2.	Analiza struktury dochodów rodzin rolniczych z gospodarstw rolnych grupowanych według wielkości ekonomicznej (ES 6).....	19
5.3.	Analiza struktury dochodów rodzin rolniczych z gospodarstw rolnych grupowanych według powierzchni użytków rolnych (UAA 6)	22

1. Wstęp

Na podstawie Ustawy z dnia 29 listopada 2000 r. o zbieraniu i wykorzystywaniu danych rachunkowych z gospodarstw rolnych (Dz. U. Nr 3 poz. 20 z 2001 r.) Instytut Ekonomiki Rolnictwa i Gospodarki Żywnościowej – Państwowy Instytut Badawczy zbierał dane rachunkowe w 2004 r., we współpracy z 26 biurami rachunkowymi z reprezentatywnego zbioru, liczącego 12 296 towarowych gospodarstw rolnych.

W niniejszej publikacji prezentowane są wyniki uzyskane w 2004 r. przez towarowe gospodarstwa rolne. W opracowaniu znalazło się 7 846 gospodarstw spośród 9 391¹ nadesłanych do Instytutu przez Biura Rachunkowe. Te gospodarstwa należą do reprezentatywnej próby, liczącej 12 100 towarowych gospodarstw rolnych prowadzących rachunkowość na potrzeby Polskiego FADN.

Opracowane wyniki są w pełni zgodne z pojęciami i kategoriami ekonomicznymi, prezentowanymi w publikacjach Dyrekcji Generalnej do Spraw Rolnictwa UE (DG AGRI).

2. Podstawowe informacje o Wspólnotowej Sieci Danych Rachunkowych z Gospodarstw Rolnych (FADN)

2.1. Informacje ogólne

FADN to europejski system zbierania danych rachunkowych z gospodarstw rolnych, którego formalne kształtowanie rozpoczęło się w 1965 r.

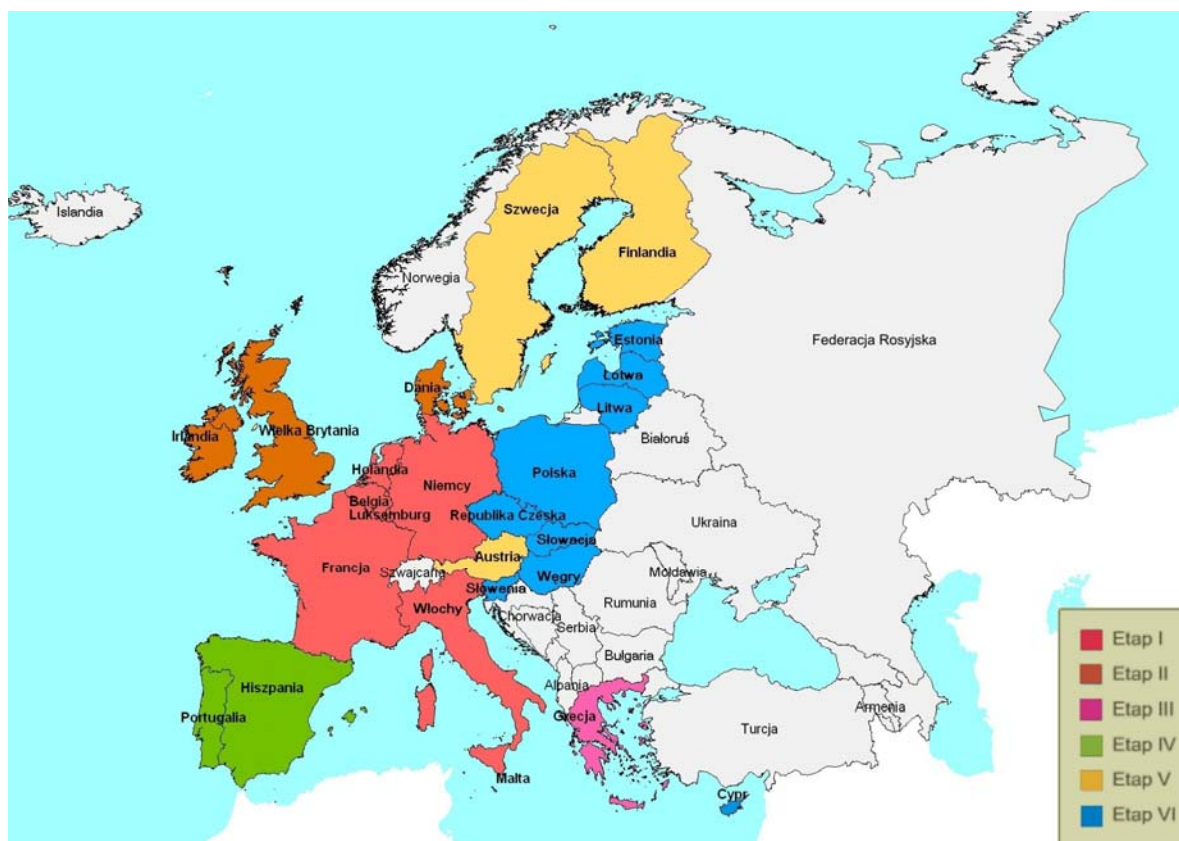
FADN był tworzony etapowo w miarę poszerzania Unii Europejskiej, na podstawie Rozporządzenia Rady EWG nr 79/65/EWG z dnia 15 czerwca 1965 r. w sprawie utworzenia sieci zbierania danych rachunkowych dotyczących dochodów i działalności gospodarstw rolnych w Europejskiej Wspólnocie Gospodarczej. W początkowej fazie zaistniał w sześciu krajach założycielskich, a po poszerzeniu w 1973 r. (etap II) w Wielkiej Brytanii, Irlandii i Danii, w Grecji (etap III) od 1981 r.,

¹ 1 545 gospodarstw nie zostało uwzględnionych w analizie z powodu zakwestionowania danych rachunkowych dotyczących gospodarstwa rolnego.

w Hiszpanii i Portugalii (etap IV), od 1986 r. w Finlandii, Szwecji i Austrii (etap V) od 1995 r. i od 1 maja 2004 r. (etap VI) na Cyprze, w Estonii, Litwie, Łotwie, Malcie, Polsce, Słowacji, Słowenii, Republice Czeskiej i na Węgrzech.

Obecnie FADN funkcjonuje na terenie 25 krajów członkowskich UE.

Schemat 1. Etapy tworzenia FADN w Europie.



Unikalność FADN polega na tym, że gromadzi on dane zaliczane do grupy wrażliwych z tej racji, że opisują przede wszystkim sytuację ekonomiczną i finansową gospodarstw rolnych.

Mając na uwadze cele do spełnienia, FADN bazuje na danych rachunkowych dostarczanych przez rachunkowość realizowaną w konwencji rachunkowości tzw. zarządczej, a ta odmiana rachunkowości w odróżnieniu od finansowej² ma na celu jak najpełniejsze odzwierciedlenie sytuacji produkcyjno – ekonomicznej gospodarstwa rolnego. O wyborze tej konwencji rachunkowości zdecydowała chęć podejmowania decyzji jak najbardziej adekwatnych do sytuacji gospodarstw rolnych.

² Rachunkowość finansowa podlega odpowiednim przepisom prawa, które są różne w poszczególnych Krajach Członkowskich Unii Europejskiej.

W polu obserwacji FADN znajdują się gospodarstwa towarowe, mające zasadniczy udział w tworzeniu wartości dodanej w rolnictwie. Za takie uznawane są gospodarstwa, które mieszczą się w grupie gospodarstw wytwarzającej w danym regionie FADN lub kraju, co najmniej 90% wartości standardowej nadwyżki bezpośredniej (SGM).

Progi wielkości ekonomicznej, wyznaczające minimalną wielkość gospodarstw rolnych włączanych do pola obserwacji FADN są różne w poszczególnych Krajach Członkowskich. Różnice te wynikają przede wszystkim z powodu istniejących różnic w strukturze agrarnej Krajów Członkowskich.

Podkreślić należy, że FADN jest jedyną bazą danych, zbieranych według jednolitych zasad z reprezentacyjnej próby towarowych gospodarstw rolnych funkcjonujących na obszarze Unii Europejskiej.

2.2. Wspólnotowa Typologia Gospodarstw Rolnych

Zasady klasyfikacji gospodarstw rolnych zostały precyzyjnie określone i po raz pierwszy formalnie ustanowione Decyzją Komisji (EWG) 78/463/EEC z dnia 7 kwietnia 1978 r. Według tych zasad gospodarstwa rolne funkcjonujące na terenie Wspólnoty klasyfikowane są najczęściej według dwóch kryteriów:

- wielkości ekonomicznej,
- typu rolniczego.

W podstawowej klasyfikacji gospodarstw rolnych mają zastosowanie parametry ekonomiczne. Są nimi:

- standardowa nadwyżka bezpośrednia (SGM – Standard Gross Margin),
- europejska jednostka wielkości (ESU – European Size Unit).

- 1. Standardowa nadwyżka bezpośrednia (SGM - Standard Gross Margin)** jest nadwyżką wartości produkcji danej działalności rolniczej nad wartością kosztów bezpośrednich **w przeciętnych dla danego regionu warunkach produkcji**. W celu wyeliminowania wpływu zmian w produkcji (np. wywołanych złą pogodą) lub cen produktów i środków produkcji, do obliczeń przyjmowane są średnie z trzech lat odpowiedniego okresu, na podstawie uśrednionych danych rocznych

z danego regionu. Z tego właśnie powodu, pojęcie nadwyżki bezpośredniej zostało uzupełnione terminem „standardowa”.

Współczynniki SGM są obliczane dla każdego regionu statystycznego i dla każdej prowadzonej działalności w odniesieniu do 1 ha uprawy lub 1 sztuki zwierzęcia.

- 2. Europejska Jednostka Wielkości (ESU-European Size Unit)** jest parametrem służącym do określania wielkości ekonomicznej gospodarstwa rolnego. W tym celu wartość standardowej nadwyżki bezpośredniej gospodarstwa rolnego wyraża się w jednostkach ESU. Jedna ESU odpowiada obecnie równowartości 1 200 euro.
- 3. Wielkość ekonomiczna gospodarstwa rolnego** stanowi jedno z kryteriów używanych dla charakteryzowania gospodarstwa rolnego we Wspólnotowej Typologii Gospodarstw Rolnych. Jest ona określana na podstawie sumy wartości standardowych nadwyżek bezpośrednich (SGM) wszystkich działalności występujących w gospodarstwie.
- 4. Typ rolniczy gospodarstwa** jest drugą cechą stosowaną w klasyfikacji gospodarstw rolnych. Jest on określany na podstawie udziału poszczególnych działalności w tworzeniu ogólnej wartości standardowej nadwyżki bezpośredniej (SGM) w gospodarstwie rolnym.

W zależności od pożądanego stopnia dokładności, typy rolnicze są dzielone na:

- 8 typów ogólnych i grupę gospodarstw niesklasyfikowanych (oznaczanych z użyciem jednego znaku),
- 17 typów podstawowych (oznaczanych z użyciem dwóch znaków),
- 50 typów szczegółowych (oznaczanych z użyciem trzech znaków),
- podtypy 50 typów szczegółowych (oznaczanych z użyciem czterech znaków).

Współczynniki SGM liczone są okresowo na podstawie średnich danych z trzech kolejnych lat w wydzielonych regionach Krajów Członkowskich. Komisja UE ustala listę działalności rolniczych, dla których konieczne jest policzenie SGM. Obecnie lista ta obejmuje 109 działalności rolniczych.

2.3. Zakres podmiotowy FADN

Minimalny próg określający gospodarstwo jako towarowe (oznacza to włączenie gospodarstwa do badań) wyrażony jest w ESU. Wielkość ta ustalana jest oddzielnie dla każdego Kraju Członkowskiego (patrz: tabela 1).

Tabela 1. Progi minimalnej wielkości ekonomicznej i liczebność próby FADN wg Krajów Członkowskich w 2004 r.

Kraj	Dolny próg wielkości ekonomicznej ESU	Liczba gospodarstw w próbie szt.	Struktura %
Austria	8	2 000	2,5
Belgia	16	1 000	1,2
Cypr	1	500	0,6
Czechy	4	1 300	1,6
Dania	8	2 000	2,5
Estonia	2	500	0,6
Finlandia	8	1 300	1,6
Francja	8	6 100	7,5
Grecja	2	5 500	6,8
Hiszpania	2	10 100	12,4
Holandia	16	1 500	1,8
Irlandia	2	1 300	1,6
Litwa	2	1 000	1,2
Luksemburg	8	300	0,4
Łotwa	2	1 000	1,2
Malta	8	500	0,6
Niemcy	8	5 300	6,5
Polska	2	12 100	14,9
Portugalia	2	3 000	3,7
Słowacja	6	600	0,7
Słowenia	2	900	1,1
Szwecja	8	1 000	1,2
Węgry	2	1 900	2,3
Wielka Brytania (w tym: Irlandia Północna)	16 (8)	2 500 (320)	3,1 (0,4)
Włochy	4	18 000	22,2
Razem FADN UE	x	81 200	100,0

Źródło: Rozporządzenie Komisji nr 730/2004 z 19 kwietnia 2004 zmieniające Rozporządzenia nr 1859/82 dotyczące wyboru gospodarstw dla ustalania dochodów gospodarstw rolnych z powodu przyłączenia Cypru, Estonii, Litwy, Łotwy, Malty, Polski, Republiki Czeskiej, Słowacji, Słowenii i Węgier do Unii Europejskiej.

2.4. Wybór próby gospodarstw rolnych z pola obserwacji FADN

Agencje łącznikowe z poszczególnych krajów opracowują corocznie plany wyboru gospodarstw rolnych do badań w ramach FADN. Po ich opracowaniu i zaakceptowaniu przez Komitety Krajowe FADN, są one przekazywane w celu akceptacji do Komitetu Wspólnoty nadzorującego FADN.

Wewnątrz pola obserwacji FADN istnieje wielkie zróżnicowanie gospodarstw rolnych pod względem ich wielkości ekonomicznej i typu rolniczego.

Dla zapewnienia precyzyjnego odzwierciedlenia tego zróżnicowania w próbie badawczej Agencja łącznikowa dzieli pole obserwacji na warstwy. Pominięcie tej czynności w procesie wyboru próby, mogłoby spowodować brak właściwej reprezentacji niektórych rodzajów gospodarstw (np. dużych gospodarstw mlecznych w jednym regionie, czy małych gospodarstw sadowniczych w innym regionie). W procedurze warstwowania zbioru gospodarstw mają zastosowanie trzy kryteria:

- położenie regionalne,
- wielkość ekonomiczna,
- typ rolniczy.

2.5. Zakres przedmiotowy FADN

FADN regulowany jest przepisami prawa, spośród których podstawowym jest Rozporządzenie Rady nr 79/65 EWG z dnia 15 czerwca 1965 r. ustanawiające ten system i nakładające na każdy Kraj Członkowski obowiązek jego utworzenia. Ten przepis określił trzy podstawowe zasady obowiązujące w FADN. Spośród nich na pierwszym miejscu wyróżniona jest zasada dobrowolnego udziału rolników w tym systemie. O zakresie i formacie zbieranych danych rachunkowych w gospodarstwach rolnych dla potrzeb FADN, decyduje zawartość tzw. sprawozdania z gospodarstwa rolnego FADN, opisanego w Rozporządzeniu Komisji 2253/2004/EEC z dnia 29 grudnia 2004 r. Przepisy te obok szczegółowego wykazu zmiennych, zawierają także instrukcje

dotyczące sposobu wypełniania sprawozdania oraz definicje stosowanych pojęć.

Kierując się zapisami tego rozporządzenia można stwierdzić w sposób bardzo ogólny, że gromadzone dane w ramach FADN:

- dotyczą wyłącznie gospodarstwa rolnego,
- odzwierciedlają stan i strukturę składników majątkowych a także stan i strukturę źródeł zobowiązań,
- odzwierciedlają strukturę przychodów i kosztów na poziomie gospodarstwa rolnego,
- szczególna uwaga zwrócona jest na elementy związane ze Wspólną Polityką Rolną (dotacje).

Zatem ze względów formalnych nie istnieje prosta możliwość poszerzenia zakresu zbieranych danych rachunkowych w ramach Polskiego FADN³. Jedynym formalnym źródłem danych o dochodach rodzin rolniczych jest badanie budżetów gospodarstw domowych (m.in. rodzin rolniczych) prowadzone przez Główny Urząd Statystyczny (GUS)⁴.

Mając jednak świadomość, że brak takich danych w przypadku indywidualnych gospodarstw rolnych stanowi duże ograniczenie dla poznania i wyjaśniania zasad funkcjonowania indywidualnych gospodarstw rolnych⁵, w czasie projektowania bazy danych rachunkowych i organizacji ich zbierania, podjęto decyzję o uruchomieniu zbierania danych o dochodach rodzin rolniczych spoza gospodarstwa rolnego. Badanie to prowadzone jest równoległe do Polskiego FADN, w tych samych gospodarstwach, lecz na odrębnym formularzu z zachowaniem zasady „super dobrowolności”. Oznacza to, że rolnik może uczestniczyć (też dobrowolnie)

³ I to jest właśnie powód odstąpienia od zbierania w ramach podstawowego zakresu Polskiego FADN danych o dochodach rodzin rolniczych pozyskiwanych spoza gospodarstwa rolnego, praktykowanego w rachunkowości rolnej organizowanej przez IERiGŻ-PIB do momentu uzyskania statusu polskiej agencji łącznikowej FADN.

⁴ W 2002 r. badaniem objęto 32 342 gospodarstwa domowe, tj. ponad 0,2% ogólnej liczby gospodarstw domowych. Rocznik Statystyczny Rzeczypospolitej Polskiej. GUS. Warszawa 2003 str. 198-226.

⁵ Określone zachowania rolników dotyczące gospodarstwa rolnego, w tym podejmowanie decyzji produkcyjnych i inwestycyjnych, warunkowane jest sytuacją finansową i ekonomiczną rodziny rolniczej, a nie tylko samego gospodarstwa rolnego. Zależność ta wynika z faktu, że w indywidualnych gospodarstwach rolnych, w odróżnieniu od przedsiębiorstw, nie ma wyraźnego rozdziału pomiędzy gospodarstwem rolnym i gospodarstwem domowym rodziny rolnika. W szczególności dotyczy to przepływu kapitału. W ciągu okresu obrachunkowego odbywają się w zależności od potrzeb bieżących dwukierunkowe przesunięcia kapitału pomiędzy gospodarstwem rolnym i gospodarstwem domowym. W rachunkowości stan ten określa się pojęciami anglojęzycznymi: „capital introduced” i „capital withdrawal”, rozumianymi jako: wprowadzenie kapitału (do gospodarstwa rolnego) i pobranie kapitału (z gospodarstwa rolnego).

w Polskim FADN, lecz może odmówić dostarczania danych o dochodach spoza gospodarstwa rolnego. Deklaracja woli uczestniczenia w dodatkowym badaniu z jednoczesną zgodą na udostępnienie tych danych dla celów naukowo-badawczych IERiGŻ-PIB stanowi integralną część kwestionariusza do ewidencji danych p.t. „Ankieta dotycząca dochodów spoza gospodarstwa rolnego rodziny rolnika w 2004 r.”⁶

Schemat 2. Fragment kwestionariusza do ewidencji danych p.t. „Ankieta dotycząca dochodów spoza gospodarstwa rolnego rodziny rolnika w 2004 r.”

Wyrażam zgodę na udostępnienie powyższych danych dla celów naukowo- badawczych	
<input type="checkbox"/>
NIG:	data i podpis rolnika

Dotychczasowe doświadczenia w zbieraniu danych wskazują, iż ten rodzaj danych należy do grupy najbardziej wrażliwych spośród zbieranych w badaniach statystycznych. Pamiętając o tym, dla ograniczenia stopnia odmowy rolników od uczestnictwa w tego rodzaju badaniach a także ograniczenia skłonności respondentów (przedstawicieli rodzin rolniczych) do samoograniczenia rozmiaru kwot dochodów, odstąpiono od zbierania danych o dochodach określanych kwotami pieniężnymi. Zamiast tego posłużono się kodami odpowiednich 30. przedziałów kwot dochodu⁷ (np. kod 5 odpowiada kwocie dochodu od 800 zł do 999 zł)⁸.

W trakcie zbierania danych w kolejnych 12. miesiącach roku, dokonywano rejestracji odpowiednich kodów przypisywanych do 4. źródeł dochodów:

- pracy najemnej,
- świadczeń emerytalno-rentowych,
- innych świadczeń społecznych,
- pozostałych źródeł.

⁶ Pełny format kwestionariusza p.t. „Ankieta dotycząca dochodów spoza gospodarstwa rolnego rodziny rolnika w 2004 r.” jest zamieszczony w załączniku nr 4.

⁷ Ten sposób zastosowano z powodzeniem w badaniu dochodów gospodarstw rolnych metodą wywiadu, realizowanym w czerwcu 1994 r. na terenie 2. gmin we współpracy z ekspertami z Economic Research Service (ERS) i National Agency of Statistic Service (NASS) z USA. Zob.: D. Nieć, D. Osuch, J. Gomółka: „Badanie dochodów gospodarstw rolnych metodą wywiadu.” IERiGŻ-PIB, Warszawa 1997.

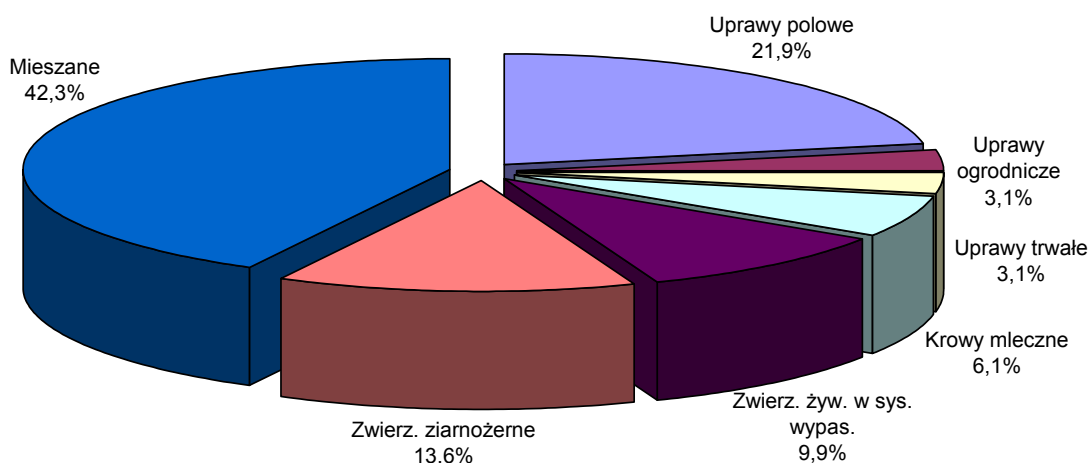
⁸ Pełen wykaz kodów dla przedziałów kwotowych zamieszczony jest w załączniku nr 5.

Dla określenia dochodów z prowadzenia zarejestrowanej działalności gospodarczej wymagane było podanie kodu określającego przedział dochodu uzyskany w całym roku. W tym przypadku, w odróżnieniu od innych źródeł, konieczne jest bowiem określenie nadwyżki ekonomicznej stanowiącej różnicę pomiędzy przychodami i kosztami. Na potrzeby analizy dochodu spoza gospodarstwa rolnego została użyta średniowa wartość przedziału kwot dochodu.

3. Struktura zbioru gospodarstw podlegających analizie

Podstawą empiryczną analizy poziomu i struktury dochodów rodzin rolniczych są dane 9 071 gospodarstw rolnych prowadzących rachunkowość w 2004 r. Dla rozpoznania problematyki struktury dochodów rodzin rolniczych, zbiór gospodarstw podzielono przy użyciu trzech kryteriów, a mianowicie: typu rolniczego, wielkości ekonomicznej i wielkości obszaru.

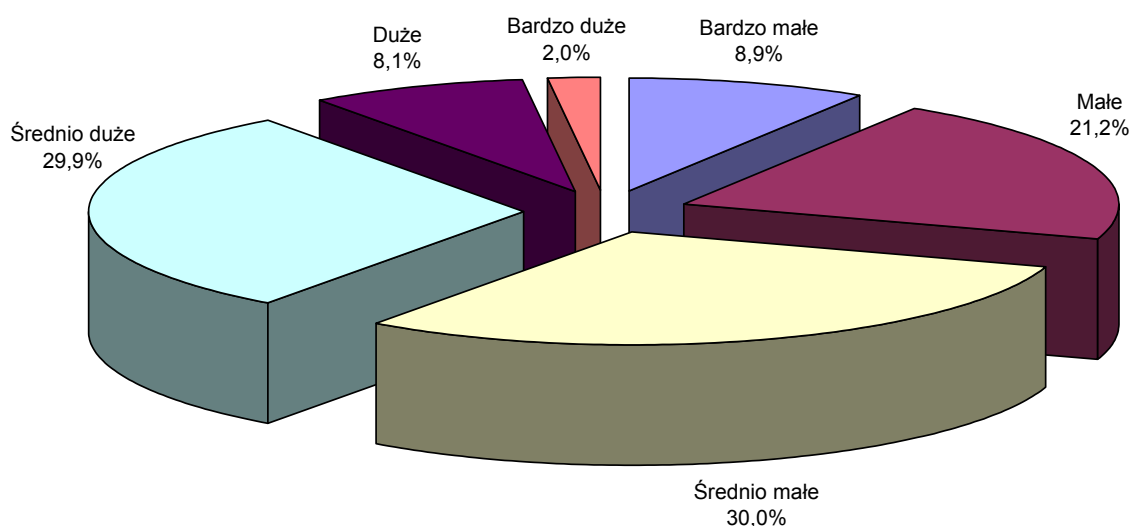
Wykres 1. Rozkład gospodarstw rolnych według typów rolniczych (TF 8)⁹.



⁹ Pełen wykaz typów rolnych został zamieszczony w załączniku 6.

Z analizy rozkładu gospodarstw według ich typów rolniczych wynika, że w zbiorze analizowanych gospodarstw najbardziej liczną grupą, spośród siedmiu analizowanych, były gospodarstwa mieszane z produkcją roślinną i zwierzęcą (42,3% zbioru). W następnej kolejności znalazły się gospodarstwa specjalizujące się w uprawach polowych (21,9%), gospodarstwa specjalizujące się w chowie zwierząt żywionych paszami treściwymi (13,6%) i gospodarstwa specjalizujące się w chowie zwierząt żywionych w systemie wypasowym (bez krów mlecznych) (9,9%). Pozostałe trzy typy gospodarstw miały udział nie przekraczający łącznie 15 % analizowanego zbioru (12,3%).

Wykres 2. Rozkład gospodarstw rolnych według klas wielkości ekonomicznej (ES 6)¹⁰.

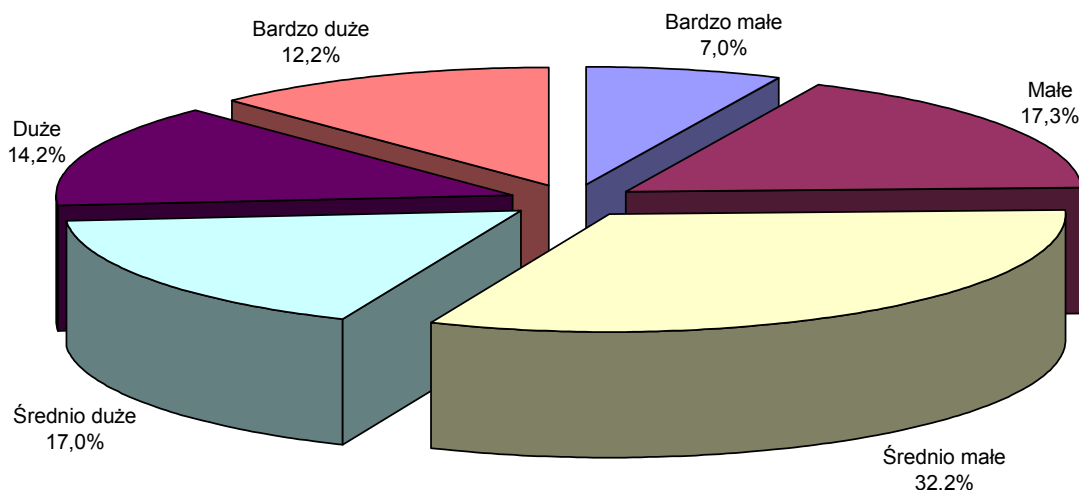


Struktura rozkładu zbioru gospodarstw według sześciu klas wielkości ekonomicznej (tzw. ES6) wskazuje na dominujący (81,1%) udział trzech kolejnych klas wielkości ekonomicznej (małych, średnio małych i średnio dużych). Ich wielkość ekonomiczna zawiera się w przedziale od 4. do 40. europejskich jednostek wielkości (ESU). Udział każdej z pozostałych trzech klas

¹⁰ Pełen wykaz klas wielkości ekonomicznej został zamieszczony w załączniku 7.

wielkości ekonomicznej ukształtował się na poziomie poniżej 10%, w tym klasy gospodarstw największych (100 i więcej ESU) był niewielki (2,0%).

Wykres 3. Rozkład gospodarstw rolnych według klas obszarowych (UAA 6)¹¹.



Podział zbioru gospodarstw na sześć klas obszarowych wskazuje na dominujący (32,2%) udział jednej grupy obszarowej, a mianowicie - gospodarstw średnio małych, których zasoby zawierają się w przedziale 10 - 20 ha (wykres 3). Udział dwóch innych klas (małych i średnio dużych) zawiera się w granicach 17 %, a w innych dwóch (dużych i bardzo dużych) w granicach 12-14%. Udział klasy szóstej (bardzo małych) wyniósł 7%.

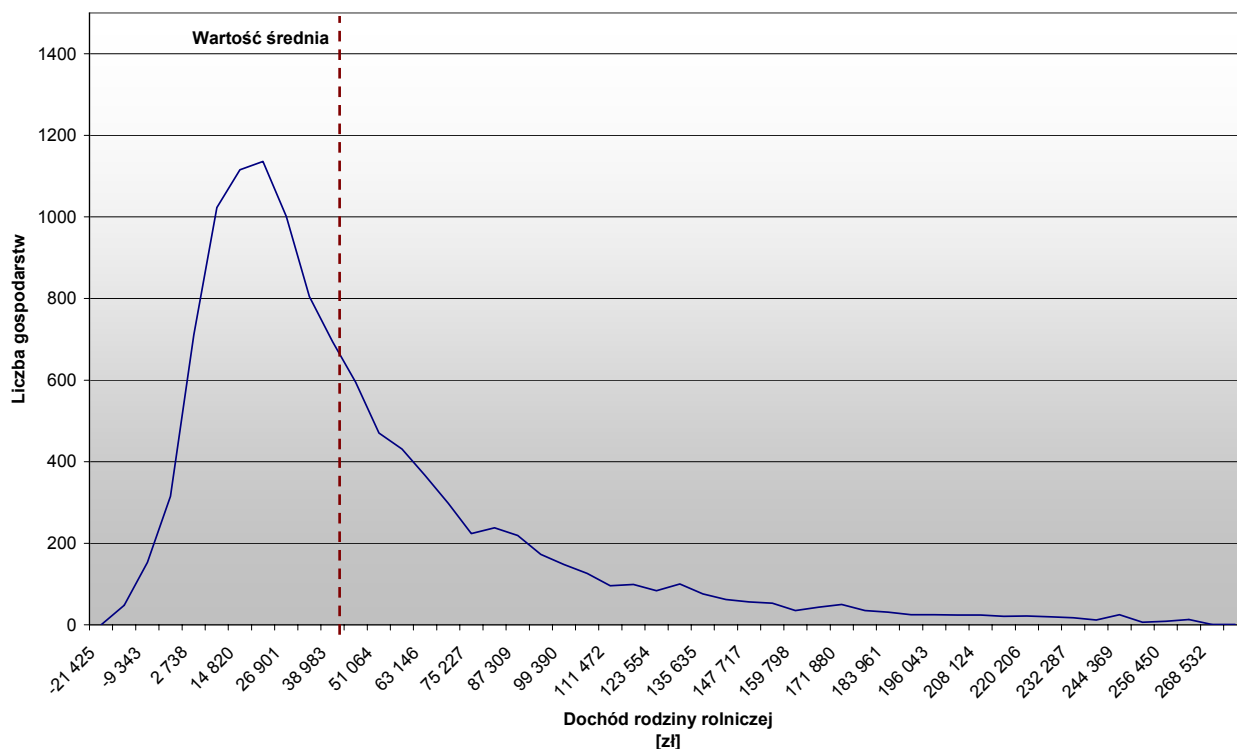
Z porównania rozkładu poszczególnych grup gospodarstw utworzonych według trzech różnych kryteriów grupowania wynika, że najbardziej równomierny rozkład wystąpił w przypadku gospodarstw pogrupowanych według klas obszarowych.

¹¹ Pełen wykaz klas obszarowych został zamieszczony w załączniku 8.

4. Analiza rozkładu gospodarstw wg kwot dochodu rodziny rolniczej z gospodarstw prowadzących rachunkowość rolną w 2004 r.

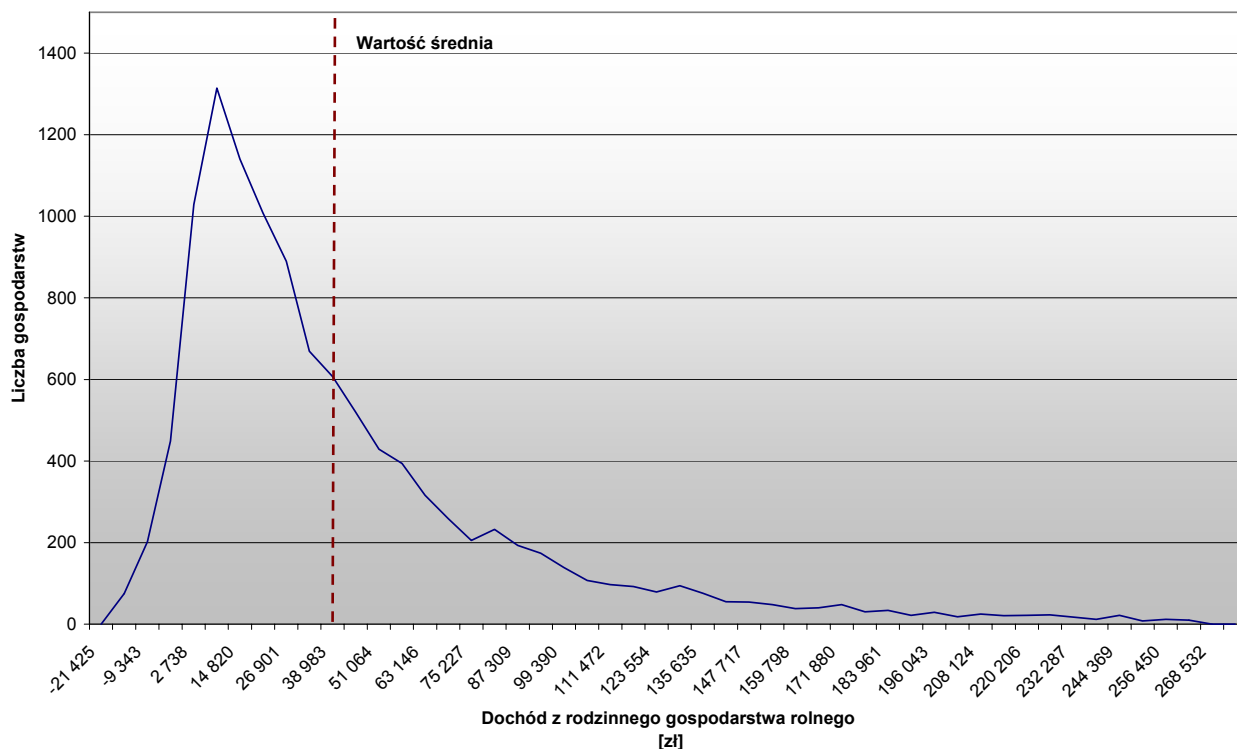
Według danych 9 071 gospodarstw rolnych prowadzących rachunkowość w 2004 r., które dostarczyły dodatkowo informacji o uzyskanych dochodach spoza gospodarstwa rolnego, średnia wartość dochodu rodziny rolniczej wyniosła 48,6 tys. zł. Na tą kwotę złożył się dochód z rodzinnego gospodarstwa rolnego, wynoszący 44,9 tys. zł. W tej kwocie udział dochodu spoza gospodarstwa rolnego wyniósł 7,50%.

Wykres 4. Rozkład gospodarstw według kwoty dochodu rodziny rolniczej



Rozkład gospodarstw rolnych według wartości uzyskanego dochodu z rodzinnego gospodarstwa rolnego (wykres 4) jest lekko prawoskośny. Wartość średnia przesunięta jest na prawo od warstwy dominującej liczącej 1 136 gospodarstw ze średnią kwotą dochodu 20 861 zł.

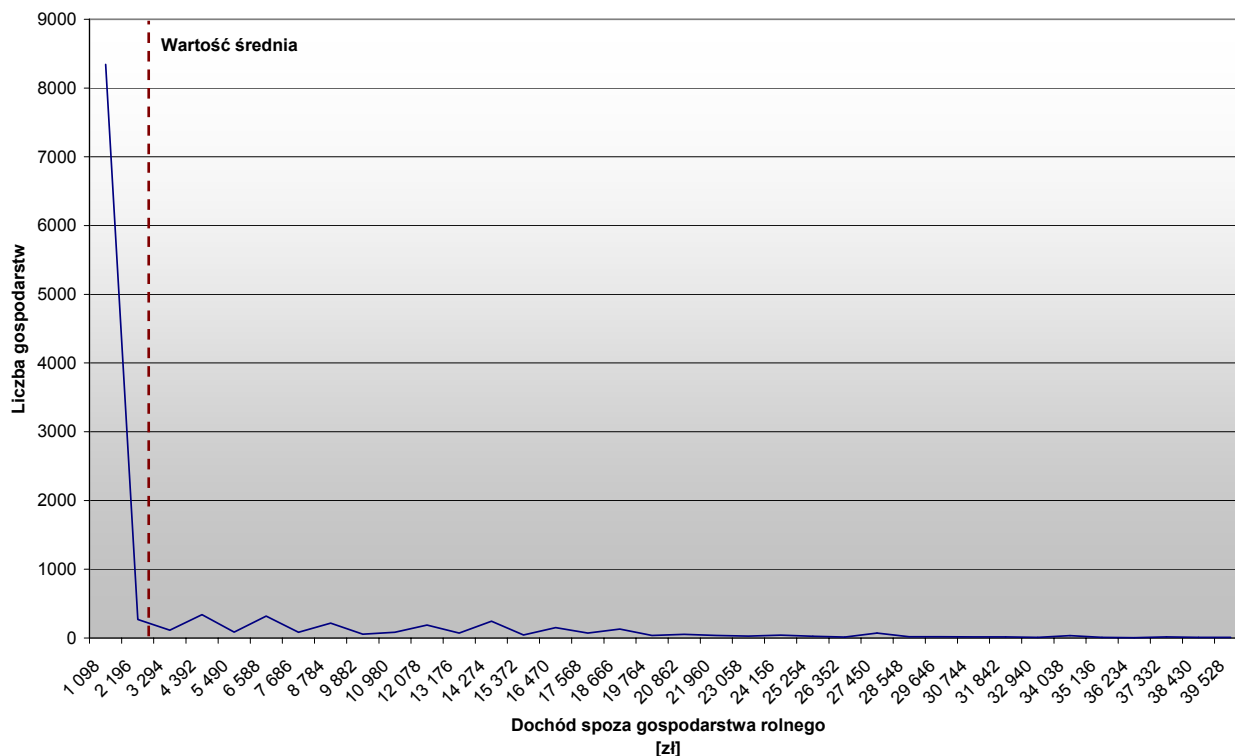
Wykres 5. Rozkład gospodarstw według kwoty dochodu z rodzinnego gospodarstwa rolnego



Analiza statystyczna rozkładu gospodarstw według wartości głównego składnika zrealizowanego dochodu rodziny rolniczej a mianowicie dochodu z rodzinnego gospodarstwa rolnego wskazuje na duże zróżnicowanie gospodarstw pod tym względem. Wobec wartości średniej dochodu wynoszącej 39 034 zł, odchylenie standardowe wyniosło 46 549 zł.

Wykres 5 ilustruje prawoskośny rozkład gospodarstw według wartości uzyskanego dochodu z rodzinnego gospodarstwa rolnego. Dominująca warstwa liczy 1 314 gospodarstw ze średnią kwotą dochodu 8 779 zł.

Wykres 6. Rozkład gospodarstw według kwoty dochodu spoza gospodarstwa



Analiza statystyczna rozkładu gospodarstw według wartości uzyskanych dochodów spoza gospodarstwa rolnego także wskazuje na duże zróżnicowanie gospodarstw pod tym względem. Wobec wartości średniej dochodu wynoszącej 3 650 zł, odchylenie standardowe wyniosło 10 490 zł. Wykres 6 wskazuje na lewoskośny rozkład gospodarstw według wartości uzyskanego dochodu spoza gospodarstwa. Dominująca warstwa liczy 8 345 gospodarstw ze średnią kwotą dochodu 1 098 zł.

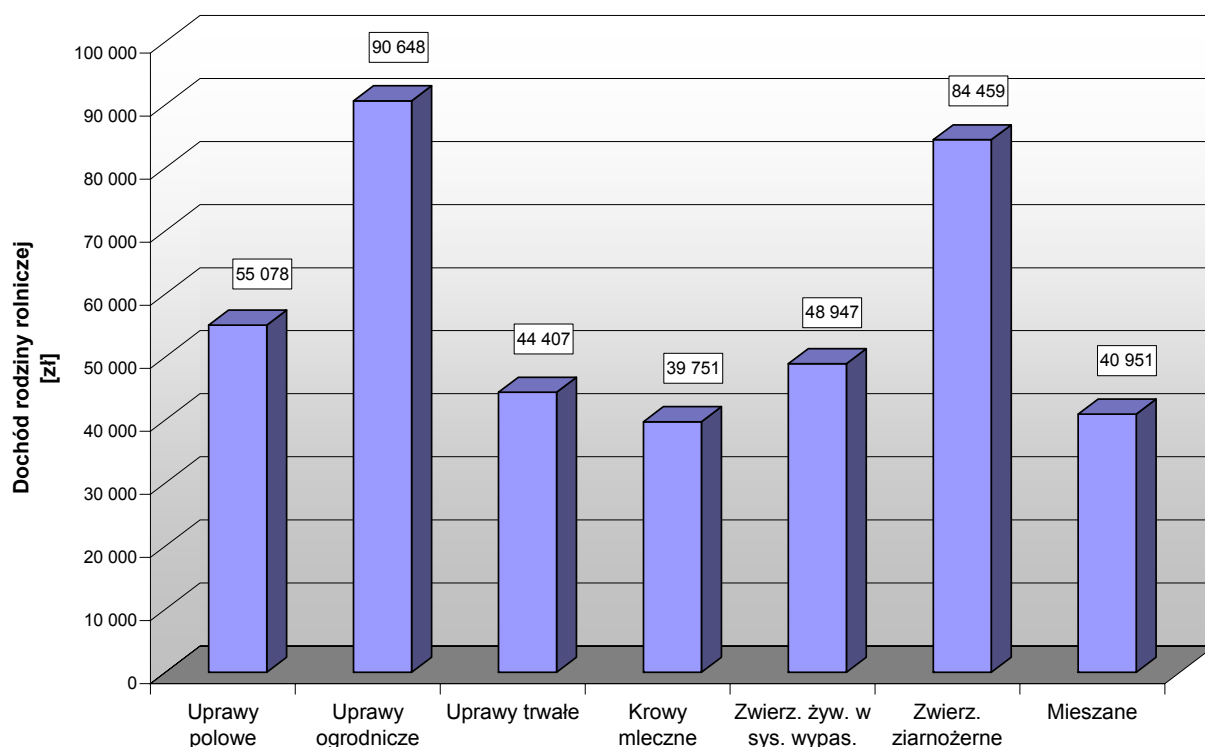
5. Analiza dochodów rodzin rolniczych w gospodarstwach prowadzących rachunkowość rolną w 2004 r.

Analizą objęto dochody rodzin rolniczych z gospodarstw rolnych uzyskane w 2004 r. Dla ustalenia znaczenia pozarolniczych źródeł dochodów w tworzeniu dochodów rodzin rolniczych posłużono się danymi z Polskiego FADN i danymi z ankiet o dochodach spoza gospodarstwa rolnego zbieranych równoległe do prowadzonej rachunkowości rolnej dla potrzeb Polskiego FADN.

5.1. Analiza struktury dochodów rodzin rolniczych z gospodarstw rolnych grupowanych według typów rolniczych (TF 8)

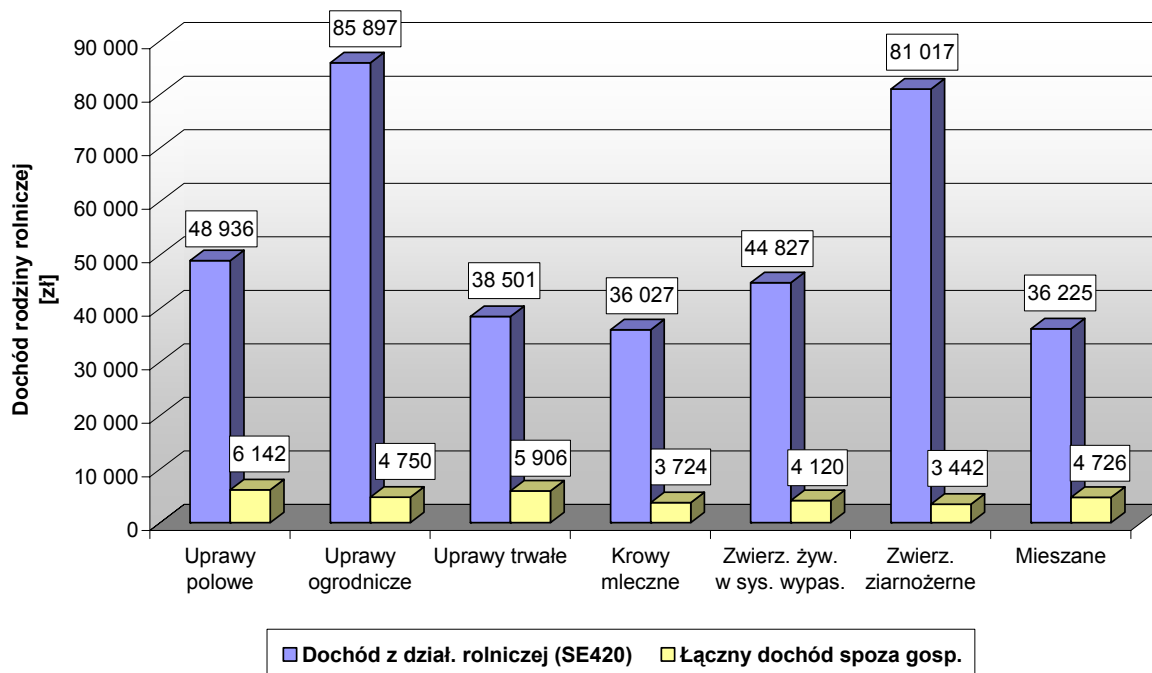
Pod względem poziomu dochodu rodziny rolniczej¹² najlepszą sytuację odnotowały gospodarstwa specjalizujące się w uprawach ogrodniczych i w chowie zwierząt żywnych paszami treściwymi, a najgorszą gospodarstwa specjalizujące się w chowie krów mlecznych. Rodziny z tych typów gospodarstw uzyskały dochody w kwotach wynoszących odpowiednio 90,6 tys. zł, 84,5 tys. zł i 39,8 tys. zł.

Wykres 7. Dochód rodziny rolniczej według typów rolniczych gospodarstw rolnych (TF 8).



¹² Dochód łączny obejmujący dochód z rodzinnego gospodarstwa rolnego i dochody spoza gospodarstwa.

Wykres 8. Wielkość i struktura rodzajowa dochodu rodzin rolniczych według typów rolniczych gospodarstw rolnych (TF 8).

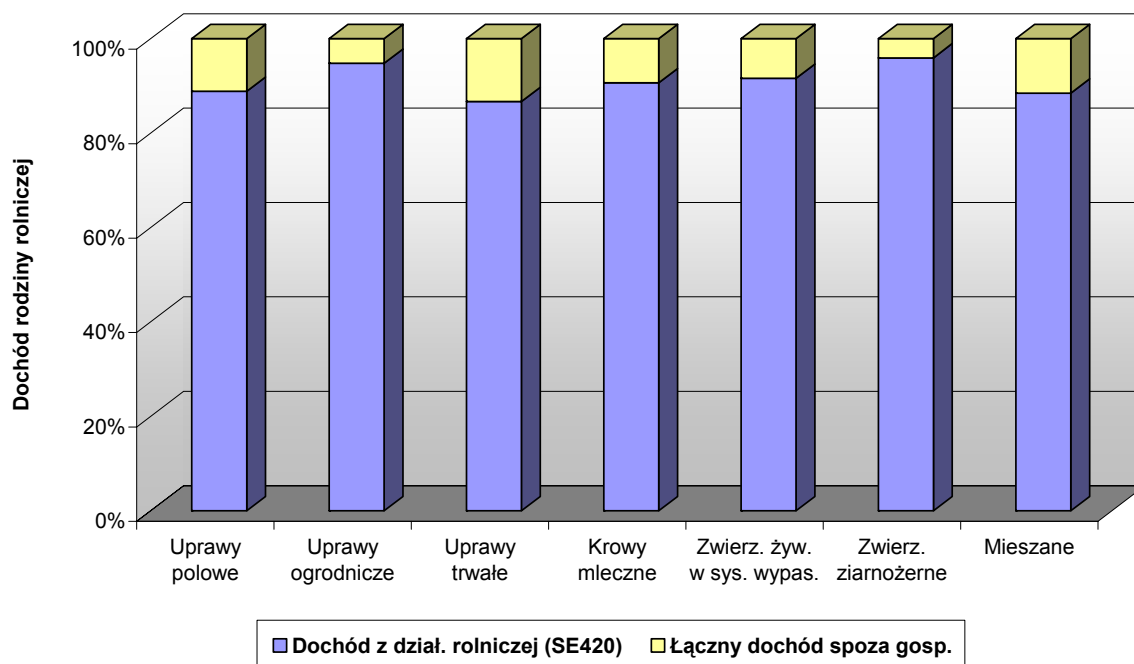


Największy udział dochodu spoza gospodarstwa, w tym przypadku przekraczające po 10 %, odnotowano w trzech grupach gospodarstw:

- specjalizujących się w uprawach trwałych (13,3%),
- mieszanych (11,5%),
- specjalizujących się w uprawach polowych (11,2%).

Biorąc pod uwagę udział samozaopatrzenia w wartości zrealizowanego dochodu z rodzinnego gospodarstwa rolnego, najwyższą wartość odnotowano w gospodarstwach mieszanych (7,7%), a najniższą w gospodarstwach posiadających uprawy trwałe (1,1%).

Wykres 9. Udział dochodów spoza gospodarstwa rolnego w dochodzie rodzin rolniczych według typów rolniczych gospodarstw rolnych (TF 8).



5.2. Analiza struktury dochodów rodzin rolniczych z gospodarstw rolnych grupowanych według wielkości ekonomicznej (ES 6)¹³

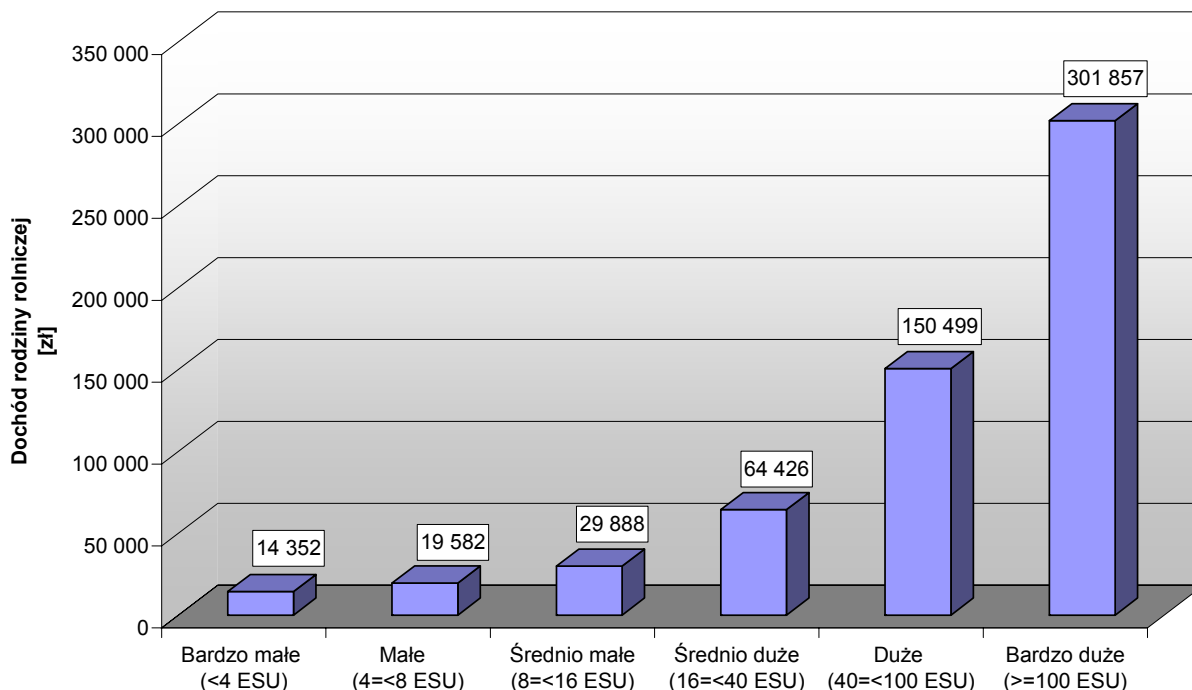
W grupach gospodarstw wyłonionych według kryterium wielkości ekonomicznej odnotowano szereg tendencji zarówno dodatnio jak i ujemnie skorelowanych z wielkością ekonomiczną gospodarstwa:

1. Wśród tendencji dodatnio skorelowanych z wielkością ekonomiczną gospodarstwa odnotowano:
 - wzrost kwoty dochodu rodziny rolniczej: w bardzo dużych kwota dochodu 21. krotnie wyższa w porównaniu z bardzo małymi. Wzrost wielkości ekonomicznej o 1 ESU powodował przyrost dochodu o 166 zł.
 - wzrost udziału dochodu z gospodarstwa rolnego w tworzeniu dochodu rodziny rolniczej. O ile w gospodarstwach bardzo małych udział ten wyniósł 27,7% to w bardzo dużych 97,4%. Wzrost

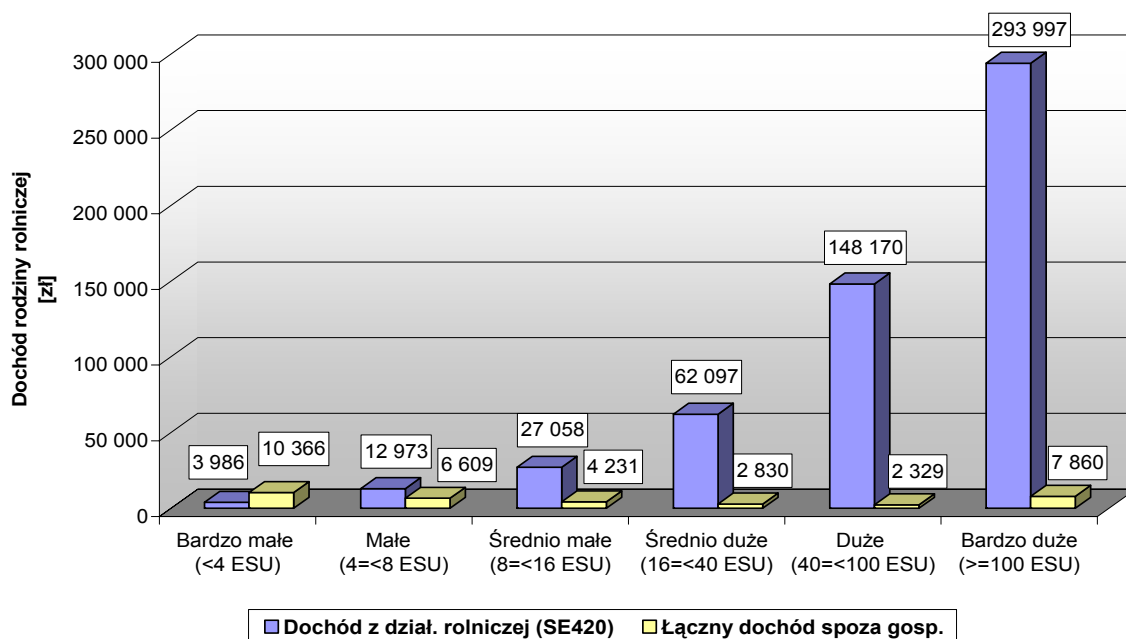
¹³ Przynależność danego gospodarstwa do klasy wielkości ekonomicznej ustalana na podstawie jego wskaźnika ESU.

wielkości ekonomicznej o 1 ESU powodował wzrost udziału dochodu z rodzinnego gospodarstwa rolnego o 0,04 p.p.

Wykres 10. Dochód rodziny rolniczej według wielkości ekonomicznej gospodarstw rolnych (ES 6).

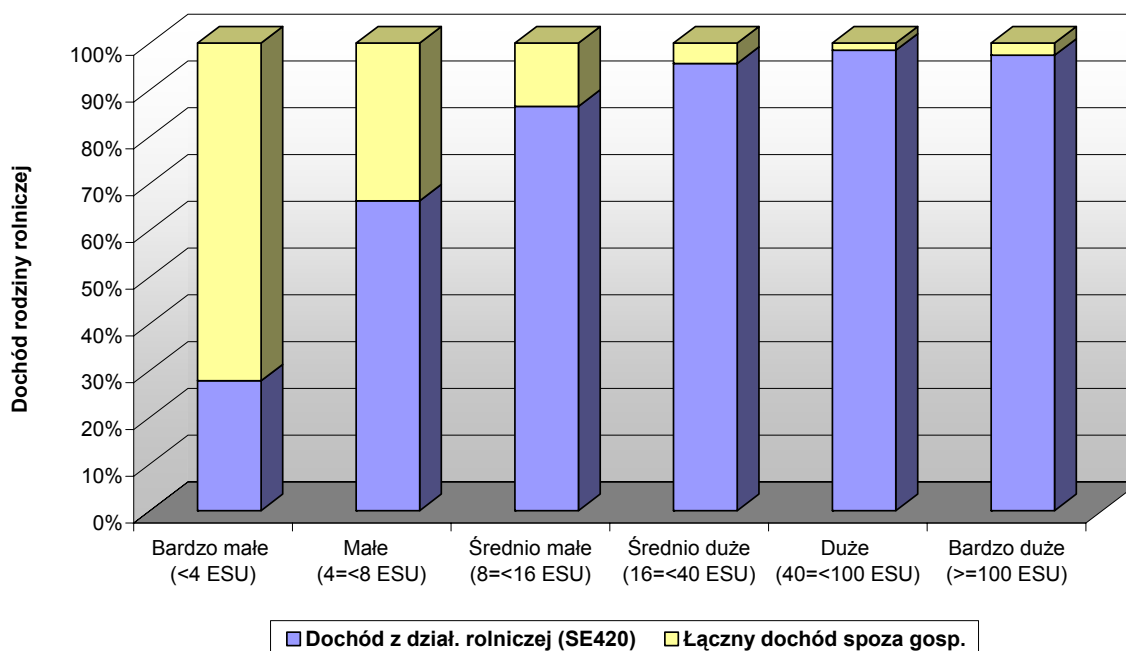


Wykres 11. Wielkość i struktura rodzajowa dochodu rodzin rolniczych według wielkości ekonomicznej gospodarstw rolnych (TF 8).



- 2.** Wśród tendencji ujemnie skorelowanych z wielkością ekonomiczną gospodarstwa odnotowano:
- zmniejszanie kwoty dochodu spoza gospodarstwa. Grupa gospodarstw dużych uzyskała dochód stanowiący 20,9% kwoty uzyskanej przez gospodarstwa bardzo małe. Tendencja ta została zakłócona przez grupę gospodarstw bardzo dużych (100 i więcej ESU) z powodu relatywnie wysokiego dochodu zrealizowanego ze źródeł pozostałych i z pracy najemnej. Wzrost wielkości ekonomicznej o 1 ESU powodował zmniejszenie dochodu spoza gospodarstwa o 1,45 zł.
 - zmniejszanie udziału dochodu spoza gospodarstwa w tworzeniu dochodu rodziny rolniczej. W gospodarstwach bardzo małych (do 4 ESU) udział ten wyniósł 72,2%, gdy w grupie gospodarstw bardzo dużych (100 i więcej ESU) zaledwie 2,6%. Wzrost wielkości ekonomicznej o 1 ESU powodował zmniejszenie dochodu spoza gospodarstwa o 0,04 p.p.
 - zmniejszanie częstości występowania dodatkowych źródeł dochodu. W gospodarstwach bardzo małych odnotowano średnio 1,65 źródeł dochodu spoza gospodarstwa, gdy w grupie gospodarstw dużych tylko 1,19.
 - zmniejszanie udziału wartości produktów gospodarstwa rolnego przekazanych do gospodarstwa domowego rodziny rolniczej (tzw. samozaopatrzenia konsumpcyjnego) w wartości dochodu uzyskanego z rodzinnego gospodarstwa rolnego. W gospodarstwach bardzo małych (do 4 ESU) udział samozaopatrzenia stanowił aż 35,9 % dochodu z rodzinnego gospodarstwa rolnego, gdy w grupie gospodarstw bardzo dużych (powyżej 100 ESU) zaledwie 1,3%. Wzrost wielkości ekonomicznej o 1 ESU powodował zmniejszenie udziału samozaopatrzenia w wartości dochodu uzyskanego z rodzinnego gospodarstwa rolnego gospodarstwa o 0,02 p.p.

Wykres 12. Udział procentowy dochodów spoza gospodarstwa rolnego w dochodzie rodziny rolniczej według klas wielkości ekonomicznej gospodarstw rolnych (ES 6).



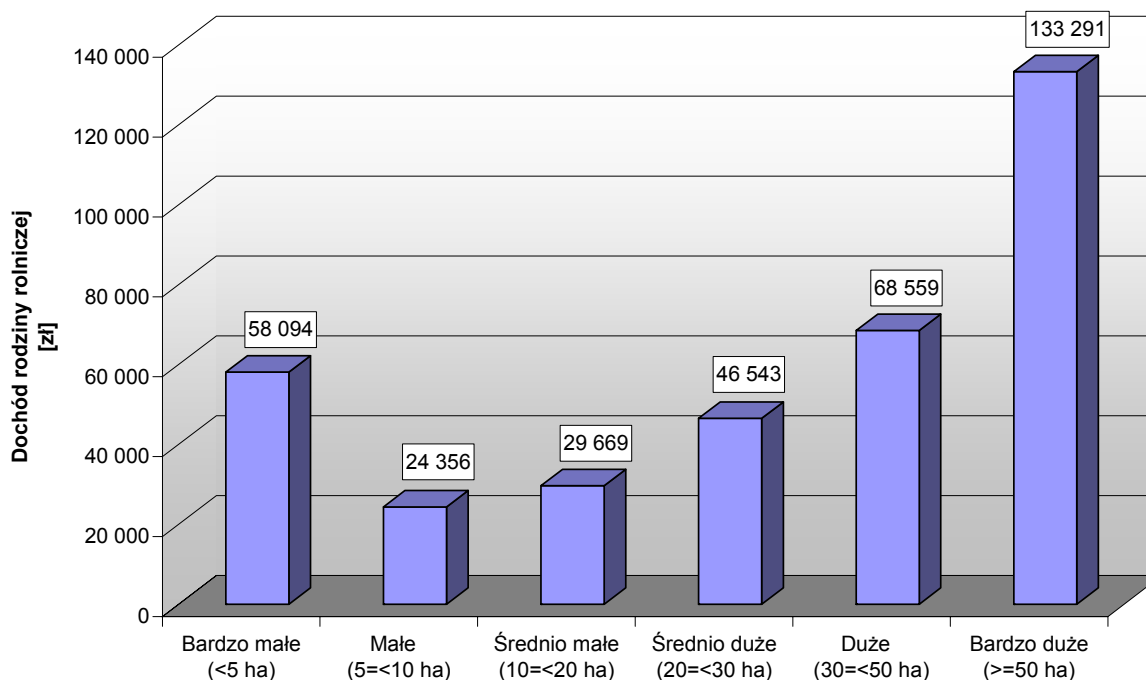
Zaprezentowane dane dowodzą, że gospodarstwa bardzo małe, nie posiadają znamion towarowych gospodarstw rolnych. W tych gospodarstwach dochody spoza gospodarstwa mają 72% udział w tworzeniu dochodu rodziny rolniczej. Równocześnie dochód z rodzinnego gospodarstwa rolnego został w znacznej mierze zrealizowany wartością produktów rolniczych wytworzonych w gospodarstwie, przekazanych do gospodarstwa domowego rodziny rolniczej (na tzw. samozaopatrzenie konsumpcyjne). Udział ten stanowił w tej klasie wielkości ekonomicznej 35,9% dochodu z rodzinnego gospodarstwa rolnego.

5.3. Analiza struktury dochodów rodzin rolniczych z gospodarstw rolnych grupowanych według powierzchni użytków rolnych (UAA 6)

Struktura dochodów rodzin z gospodarstw rolnych pogrupowanych według powierzchni użytków rolnych wskazuje, iż głównym źródłem dochodów dla gospodarstw powyżej 20 ha w 2004 r. był dochód uzyskany z działalności

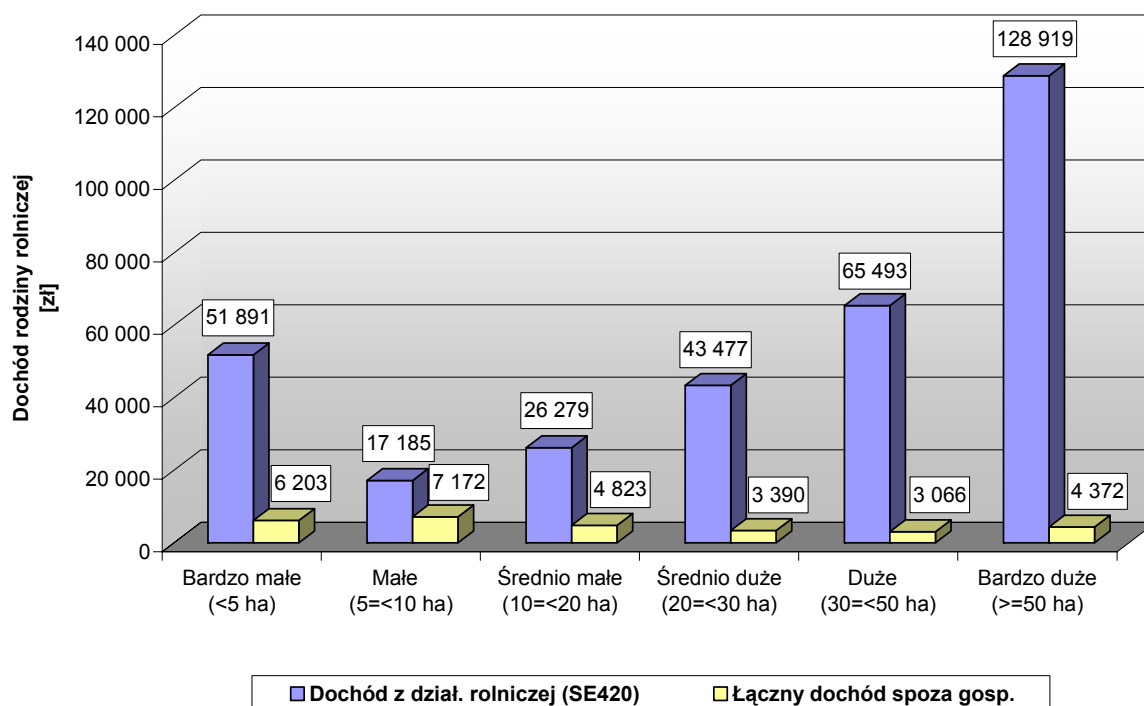
rolniczej, zaś działalność pozarolnicza stanowiła jedynie znikomy odsetek w dochodzie rodziny rolniczej. Tendencję tę ilustruje wykres 13.

Wykres 13. Dochód rodziny rolniczej według wielkości ekonomicznej gospodarstw rolnych (UAA 6).



Wszystkie tendencje stosują się do grup gospodarstw posiadających powyżej 5 ha ziemi. Grupa gospodarstw najmniejszych jest szczególnym przypadkiem gospodarstw rolnych uzyskujących wysokie dochody w relacji do posiadanych zasobów ziemi. Ta grupa uzyskała dochód z rodzinnego gospodarstwa rolnego na poziomie zbliżonym (84,7%) do grupy gospodarstw dużych, posiadających 30-50 ha.

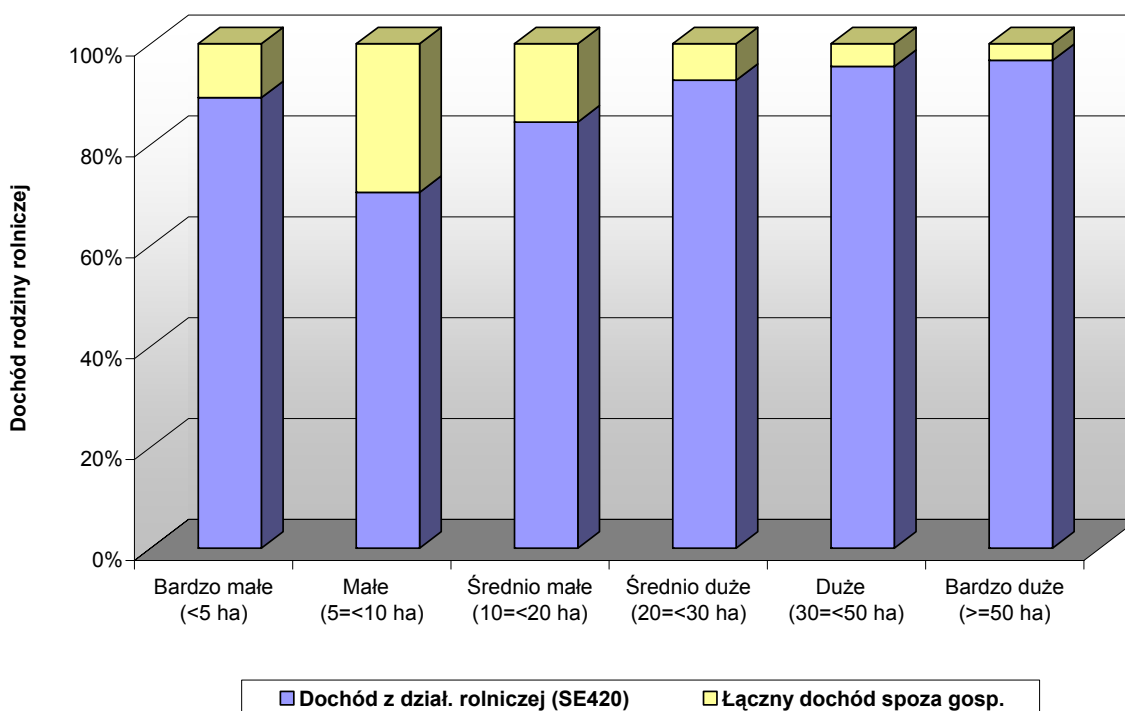
Wykres 14. Struktura dochodu rodzin rolniczych według klas obszarowych gospodarstw rolnych (UAA 6).



W grupach gospodarstw wyłonionych według kryterium obszaru wyrażonego liczbą hektarów użytków rolnych (z wyłączeniem grupy gospodarstw najmniejszych – do 5 ha) odnotowano szereg tendencji zarówno dodatnio jak i ujemnie skorelowanych z wielkością zasobów ziemi:

1. Wśród tendencji skorelowanych dodatnio z wielkością obszaru gospodarstwa odnotowano:
 - zwiększanie rozmiaru dochodu rodziny rolniczej. Dochód uzyskany przez rodziny w gospodarstwach bardzo dużych był 5,5 krotnie większy od dochodu uzyskanego w gospodarstwach małych. Wzrost obszaru gospodarstwa o 1 ha powodował przyrost dochodu o 1 313 zł.
 - rosnący udział dochodu z rodzinnego gospodarstwa rolnego w tworzeniu dochodu rodziny rolniczej. Udział ten z 70,6% w gospodarstwach małych zwiększył się do 96,7% w gospodarstwach bardzo dużych. Wzrost obszaru gospodarstwa o 1 ha powodował wzrost udziału dochodu z rodzinnego gospodarstwa rolnego o 0,32 p.p.

Wykres 15. Udział dochodów spoza gospodarstwa rolnego w strukturze dochodu rodzin rolniczych według klas obszarowych gospodarstw rolnych (UAA 6).



- 2.** Wśród tendencji ujemnie skorelowanych z wielkością obszaru gospodarstwa odnotowano:
- zmniejszanie znaczenia zewnętrznych źródeł dochodu spoza gospodarstwa w tworzeniu dochodu rodziny rolniczej. Grupa gospodarstw bardzo dużych (50 i więcej ha) uzyskała dochód stanowiący 61,0% kwoty uzyskanej przez gospodarstwa małe (5-10 ha). W gospodarstwach małych udział ten wyniósł 29,5%, gdy w grupie gospodarstw bardzo dużych (powyżej 50 ha) zaledwie 3,3%. Wzrost obszaru gospodarstwa o 1 ha powodował zmniejszenie dochodu spoza gospodarstwa o 34 zł.
 - zmniejszanie częstości występowania dodatkowych źródeł dochodu. W gospodarstwach małych odnotowano średnio 1,49 źródła dochodu spoza gospodarstwa, gdy w grupie gospodarstw bardzo dużych 1,17 źródła.
 - zmniejszanie udziału wartości produktów gospodarstwa rolnego przekazanych do gospodarstwa domowego rodziny

rolniczej (tzw. samozaopatrzenia konsumpcyjnego) w wartości dochodu uzyskanego z rodzinnego gospodarstwa rolnego. W gospodarstwach bardzo małych (5 do 10 ha) udział samozaopatrzenia stanowił aż 11,5 % dochodu z rodzinnego gospodarstwa rolnego, gdy w grupie gospodarstw bardzo dużych (powyżej 50 ha) zaledwie 1,9%. Wzrost obszaru o 1 ha powodował zmniejszenie udziału samozaopatrzenia w wartości dochodu uzyskanego z rodzinnego gospodarstwa rolnego gospodarstwa o 0,12 p.p.

**Struktura dochodu rodzin rolniczych z gospodarstw prowadzących rachunkowość w 2004 r.
według typów rolniczych (TF 8) gospodarstw rolnych
(w zł na gospodarstwo)**

Wyszczególnienie	Uprawy polowe	Uprawy ogrodnicze	Uprawy trwałe	Krowy mleczne	Zwierz. żyw. w sys. wypas.	Zwierz. ziarnożerne	Mieszane
Dochód z rodzinnego gospodarstwa rolnego [zł]	48 936	85 897	38 501	36 027	44 827	81 017	36 225
Spożycie [zł]	1 617	2 112	409	1 778	2 212	3 126	2 815
Udział spożycia w dochodzie z rodzinnego gospodarstwa rolnego [%]	3,30	2,46	1,06	4,94	4,93	3,86	7,77
Dochód spoza gospodarstwa rolnego [zł]	6 142	4 750	5 906	3 724	4 120	3 442	4 726
Dochód spoza gospodarstwa rolnego [%]	100,00	100,00	100,00	100,00	100,00	100,00	100,00
w tym z:							
pracy najemnej	48,01	47,12	53,93	35,68	35,95	43,35	41,43
emerytur i rent	13,41	9,50	12,04	25,16	31,58	23,29	22,66
pozostałych świadczeń społecznych	2,16	3,69	3,81	10,59	6,86	4,23	4,94
innych źródeł	27,86	38,40	24,23	24,22	23,59	23,59	27,33
zarejestrowanej działalności pozarolniczej	8,56	1,29	6,00	4,36	2,02	5,55	3,64
Dochód rodziny rolniczej [zł]	55 078	90 648	44 407	39 751	48 947	84 459	40 951
Udział dochodu spoza gospodarstwa rolnego w dochodzie rodziny rolniczej [%]	11,15	5,24	13,30	9,37	8,42	4,08	11,54

**Struktura dochodu rodzin rolniczych z gospodarstw prowadzących rachunkowość w 2004 r.
według klas wielkości ekonomicznej (ES 6) gospodarstw rolnych
(w zł na gospodarstwo)**

Wyszczególnienie	Bardzo małe	Małe	Średnio małe	Średnio duże	Duże	Bardzo duże
	<4 ESU	4=<8 ESU	8=<16 ESU	16=<40 ESU	40=<100 ESU	>=100 ESU
Dochód z rodzinnego gospodarstwa rolnego [zł]	3 986	12 973	27 058	62 097	148 170	293 997
Spożycie [zł]	1 432	1 753	2 466	2 544	3 706	3 952
Udział spożycia w dochodzie z rodzinnego gospodarstwa rolnego [%]	35,94	13,51	9,11	4,10	2,50	1,34
Dochód spoza gospodarstwa rolnego [zł]	10 366	6 609	4 231	2 830	2 329	7 860
Dochód spoza gospodarstwa rolnego [%]	100,00	100,00	100,00	100,00	100,00	100,00
w tym z:						
pracy najemnej	52,05	48,16	42,33	35,35	22,07	27,21
emerytur i rent	20,45	18,35	22,06	24,73	12,94	4,12
pozostałych świadczeń społecznych	4,01	5,34	4,54	4,11	2,16	2,53
innych źródeł	20,05	23,05	26,32	30,95	46,28	60,25
zarejestrowanej działalności pozarolniczej	3,44	5,10	4,75	4,87	16,56	5,90
Dochód rodziny rolniczej [zł]	14 352	19 582	29 888	64 426	150 499	301 857
Udział dochodu spoza gospodarstwa rolnego w dochodzie rodziny rolniczej [%]	72,23	33,75	14,16	4,39	1,55	2,60

**Struktura dochodu rodzin rolniczych z gospodarstw prowadzących rachunkowość w 2004 r.
według klas obszarowych (UAA 6) gospodarstw rolnych
(w zł na gospodarstwo)**

Wyszczególnienie	Bardzo małe	Małe	Średnio małe	Średnio duże	Duże	Bardzo duże
	<5 ha	5=<10 ha	10=<20 ha	20=<30 ha	30=<50 ha	>=50 ha
Dochód z rodzinnego gospodarstwa rolnego [zł]	51 891	17 185	26 279	43 477	65 493	128 919
Spożycie [zł]	870	1 974	2 115	3 184	3 123	2 497
Udział spożycia w dochodzie z rodzinnego gospodarstwa rolnego [%]	1,68	11,49	8,05	7,32	4,77	1,94
Dochód spoza gospodarstwa rolnego [zł]	6 203	7 172	4 823	3 390	3 066	4 372
Dochód spoza gospodarstwa rolnego [%]	100,00	100,00	100,00	100,00	100,00	100,00
w tym z:						
pracy najemnej	50,10	50,06	43,19	37,03	38,92	33,48
emerytur i rent	22,24	19,98	19,17	26,27	25,48	11,11
pozostałych świadczeń społecznych	3,69	5,38	5,08	4,73	3,27	1,63
innych źródeł	21,91	21,34	25,65	29,00	30,06	42,32
zarejestrowanej działalności pozarolniczej	2,06	3,25	6,91	2,97	2,27	11,46
Dochód rodziny rolniczej [zł]	58 094	24 356	29 669	46 543	68 559	133 291
Udział dochodu spoza gosp. w dochodzie rodziny rolniczej [%]	10,68	29,45	16,25	7,28	4,47	3,28

Ankieta dotycząca dochodów spoza gospodarstwa rolnego rodziny rolnika w 2004r.



Instytut Ekonomiki Rolnictwa i Gospodarki Żywnościowej

ul. Świętokrzyska 20
00-950 Warszawa 1
Skr. pocztowa 984
tel./faks: (48 22) 826 93 22, (48 22) 826 61 58
email: rachrol@ierigz.waw.pl
www.rachrol.ierigz.waw.pl

Ankieta dot. dochodów spoza gospodarstwa rolnego rodziny rolnika w 2004 r.

imię i nazwisko pracownika biura rachunkowego: _____

W poniższej tabeli proszę wpisać, w odpowiedniej rubryce, **pr przedziału** w którym określony dochód się znajduje.

		Dochody po potrąceniu zaliczek na podatek dochodowy				Dochody po opodatkowaniu z zarejestrowanej działalności pozarolniczej
		z pracy najemnej	z emerytur i rent	z pozostałych świadczeń społecznych ¹⁾	pozostałe	
		1	2	3	4	
Styczeń	01					X
Luty	02					
Marzec	03					
Kwiecień	04					
Maj	05					
Czerwiec	06					
Lipiec	07					
Sierpień	08					
Wrzesień	09					
Październik	10					
Listopad	11					
Grudzień	12					
RAZEM	13					

¹⁾ np. odszkodowania z tyt. ub. społecznych; zasiłki.

Jeżeli prowadzona jest działalność pozarolnicza proszę podać krótki opis lub symbol EKD/PKD:

.....
.....
.....

Symbol
EKD/PKD:

Wyrażam zgodę na udostępnienie powyższych danych dla celów naukowo-badawczych IERiGŻ.

NIG: _____

.....
data i podpis rolnika

Załącznik 5

Wykaz kodów dla oznaczania przedziałów kwotowych, stosowany w zbieraniu danych o dochodach uzyskanych spoza gospodarstwa rolnego w 2004 r.

Nr przedziału	Przedziały kwot od – do w zł
1	poniżej 200
2	200 - 399
3	400 - 599
4	600 - 799
5	800 - 999
6	1 000 - 1 199
7	1 200 - 1 399
8	1 400 - 1 599
9	1 600 - 1 799
10	1 800 - 1 999
11	2 000 - 2 499
12	2 500 - 2 999
13	3 000 - 3 499
14	3 500 - 3 999
15	4 000 - 4 499
16	4 500 - 4 999
17	5 000 - 5 999
18	6 000 - 6 999
19	7 000 - 7 999
20	8 000 - 8 999
21	9 000 - 9 999
22	10 000 - 14 999
23	15 000 - 19 999
24	20 000 - 24 999
25	25 000 - 29 999
26	30 000 - 34 999
27	35 000 - 39 999
28	40 000 - 44 999
29	45 000 - 49 999
30	50 000 i więcej

Grupowanie gospodarstw rolnych według typów rolniczych (TF 8)

Typy rolnicze		Typy rolnicze podstawowe	
<i>Symbol</i>	<i>Nazwa</i>	<i>Symbol</i>	<i>Nazwa</i>
AB	Uprawy polowe	13	Zboża, oleiste i strączkowe
		14	Inne uprawy polowe
		60	Uprawy polowe ogrodnicze i trwałe, łącznie
C	Uprawy ogrodnicze	20	Uprawy ogrodnicze
D	Winnice	31	Winnice
E	Uprawy trwałe	32	Drzewa i krzewy owocowe (łącznie z cytrusowymi)
		33	Gaje oliwne
		34	Pozostałe uprawy trwałe, łącznie
F	Krowy mleczne	41	Bydło mleczne
G	Zwierzęta żywione w systemie wypasowym (bez krów mlecznych)	42	Bydło opasowe
		43	Bydło ogółem
		44	Owce, kozy i inne zwierzęta żywione w systemie wypasowym
H	Zwierzęta ziarnożerne	50	Zwierzęta żywione paszami treściwymi
I	Mieszane	71	Różne zwierzęta, z przewagą żywionych w systemie wypasowym
		72	Różne zwierzęta, z przewagą żywionych paszami treściwymi
		81	Uprawy polowe i zwierzęta żywione w systemie wypasowym, łącznie
		82	Różne uprawy i zwierzęta, łącznie

Grupowanie gospodarstw rolnych według wielkości ekonomicznej ESU (ES 6)

ES6		Rozmiar w ESU
bardzo małe	(XS)	ESU < 4
małe	(S)	4 ≤ ESU < 8
średnio – małe	(MS)	8 ≤ ESU < 16
średnio – duże	(ML)	16 ≤ ESU < 40
duże	(L)	40 ≤ ESU < 100
bardzo duże	(XL)	ESU ≥ 100

Grupowanie gospodarstw rolnych według powierzchni użytków rolnych (UAA 6)

Wyszczególnienie		Powierzchnia użytków rolnych w ha
bardzo małe	(AXS)	UR < 5
małe	(AS)	5 ≤ UR < 10
średnio – małe	(AMS)	10 ≤ UR < 20
średnio – duże	(AML)	20 ≤ UR < 30
duże	(AL)	30 ≤ UR < 50
bardzo duże	(AXL)	UR ≥ 50