

Výroční zpráva

**Fakulty mezinárodních vztahů
Vysoké školy ekonomické v Praze**

za rok 2010



Praha, duben 2010

Úvod	4
1. Organizační schéma	5
1.1 <i>Organizační schéma Fakulty mezinárodních vztahů</i>	5
1.2 <i>Kontakty na představitele Fakulty mezinárodních vztahů VŠE v Praze</i>	6
2. Orgány fakulty	8
2.1 <i>Vedení</i>	8
2.2 <i>Vědecká rada</i>	8
2.3 <i>Akademický senát</i>	9
3. Studijní a pedagogická činnost	10
3.1 <i>Studijní programy</i>	10
3.2 <i>Programy celoživotního vzdělávání</i>	10
3.3 <i>Zájem o studium, přijímací řízení a jeho výsledky</i>	11
3.3.1 <i>Bakalářské a pětileté magisterské studijní programy</i>	11
3.3.2 <i>Přijímací řízení do studijních programů magisterských navazujících na bakalářské</i>	13
3.3.3 <i>Doktorské studijní programy</i>	13
3.4 <i>Počty studentů v jednotlivých programech</i>	14
3.4.1 <i>Bakalářské a magisterské studijní programy</i>	14
3.4.2 <i>Doktorské studijní programy</i>	15
3.5 <i>Počty zahraničních studentů</i>	15
3.5.1 <i>Bakalářské a magisterské studijní programy</i>	15
3.5.2 <i>Doktorské studijní programy</i>	16
3.6 <i>Počty absolventů</i>	16
3.6.1 <i>Bakalářské a magisterské studijní programy</i>	16
3.6.2 <i>Doktorské studijní programy</i>	17
3.7 <i>Inovace uskutečňovaných studijních programů a uplatnění nových forem studia</i>	17
3.8 <i>Nové studijní programy</i>	17
3.9 <i>Uplatnění absolventů na trhu práce, hodnocení nabídky studijních programů</i>	18
3.10 <i>Studijní neúspěšnost</i>	18
3.10.1 <i>Bakalářské a magisterské studijní programy</i>	18
3.10.2 <i>Doktorské studijní programy</i>	18
3.11 <i>Možnost studia handicapovaných uchazečů</i>	18
3.12 <i>Poskytovaná stipendia</i>	19
4. Informační a komunikační technologie	20
5. Věda a výzkum	21
5.1 <i>Zaměření výzkumu, jeho organizační a personální zabezpečení</i>	21
5.2 <i>Významné vědecké projekty</i>	21
5.3 <i>Výzkumný záměr FMV</i>	22
5.4 <i>Využití účelové podpory v rámci specifického výzkumu</i>	24
5.5 <i>Využití institucionální podpory na dlouhodobý koncepční rozvoj vědy a výzkumu na FMV</i>	26
5.6 <i>Institut integrace České republiky do evropské a světové ekonomiky</i>	29
5.7 <i>Publikační činnost – souhrnný pohled</i>	30
5.8 <i>Významná spolupráce ve výzkumu a vývoji se subjekty v ČR</i>	33

5.9	<i>Mezinárodní spolupráce ve výzkumu a vývoji</i>	34
5.10	<i>Významné vědecké konference (spolu)pořádané FMV VŠE</i>	36
5.11	<i>Účast učitelů a studentů FMV na mezinárodních vědeckých konferencích a jiných akcích</i>	37
5.12	<i>Kolektivní a individuální členství FMV v nevládních mezinárodních odborných organizacích výzkumu a vývoje a ve vědeckých radách zahraničních škol</i>	40
5.13	<i>Ostatní</i>	41
6.	Akademičtí pracovníci	42
7.	Mezinárodní spolupráce ve vzdělávání	44
8.	Zprávy o činnosti kateder	49
8.1	<i>Katedra anglického jazyka</i>	49
8.2	<i>Katedra cestovního ruchu</i>	51
8.3	<i>Katedra mezinárodního obchodu</i>	53
8.4	<i>Katedra německého jazyka</i>	54
8.5	<i>Katedra obchodního podnikání a komerčních komunikací</i>	55
8.6	<i>Katedra podnikového a evropského práva</i>	57
8.7	<i>Katedra politologie</i>	58
8.8	<i>Katedra románských jazyků</i>	58
8.9	<i>Katedra ruského jazyka</i>	59
8.10	<i>Katedra světové ekonomiky</i>	60
8.11	<i>Středisko mezinárodních studií Jana Masaryka</i>	62
8.12	<i>Centrum evropských studií</i>	63
8.13	<i>Francouzsko-český institut řízení</i>	64
Závěr		66
Výroční zpráva o hospodaření Fakulty mezinárodních vztahů VŠE v Praze za rok 2010		67

Úvod

V souladu s dlouhodobým zaměřením fakulty na internacionalizaci byla rozšířena nabídka studia v navazujících magisterských oborech o program International and Diplomatic Studies vyučovaný v angličtině. V akademickém roce 2010/11 byli přijati první studenti a bylo vytvořeno organizační zázemí pro podporu tohoto studia. Dalšímu rozvoji oboru napomůže i přijetí fakulty za přidruženého člena APSIA (Association of Professional Schools of International Affairs). V zájmu hlubšího začlenění fakulty do mezinárodního vzdělávacího prostoru byla v prosinci 2010 podána přihláška k mezinárodní akreditaci EPAS (EFMD Programme Accreditation System) pro obory navazujícího magisterského studia Mezinárodní obchod a International Business – Central European Business Realities.

Fakulta si i v roce 2010 udržela vysoký počet odborných předmětů nabízených v cizím jazyce pro smíšené skupiny zahrnující domácí a zahraniční studenty přijíždějící v rámci výměnných pobytů (30 předmětů semestrálně), přijala 32 zahraničních hostujících profesorů a vyslala do zahraničí 7 vlastních hostujících profesorů, kteří vyučovali 9 předmětů. Podle záměru byly realizovány dvě mezinárodní letní univerzity s americkými partnery.

Mezi další významné počiny v pedagogické oblasti patří získání akreditace pro nový bakalářský obor Manažer obchodu realizovaný v kombinované formě studia, do kterého by měli být první studenti přijati od akademického roku 2011/12. Obor byl vytvořen ve spolupráci se Svazem obchodu a cestovního ruchu ČR jako významným reprezentantem podnikové sféry v oblasti obchodu a služeb. Katedře anglického jazyka se podařilo získat statut autorizovaného zkušebního centra pro všechny typy mezinárodně uznávaných odborných jazykových zkoušek Cambridge ESOL. V rámci doplňkové činnosti získala fakulta v programech celoživotního vzdělávání výnosy ve výši 6,5 mil. Kč (v roce 2009 to bylo 4,9 mil.).

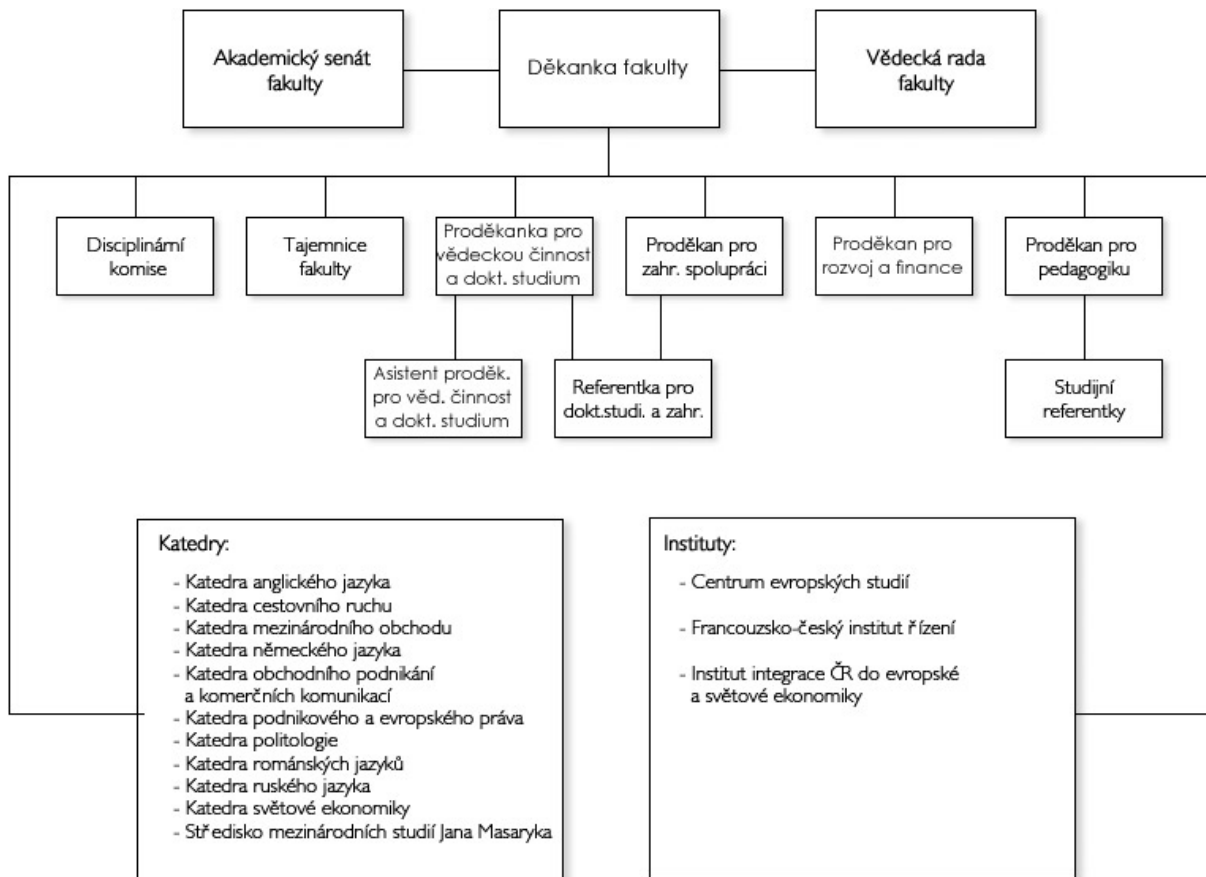
V souladu se změnou ve financování vědy, výzkumu a inovací v důsledku schválené novely Zákona 130/2002 Sb. fakulta vytvořila Interní grantovou radu a pravidla využití jak účelové, tak institucionální podpory vědy a výzkumu. Získané finanční prostředky byly přiděleny schváleným projektům a aktivitám a bylo provedeno závěrečné vyhodnocení včetně úpravy stimulačního systému k podpoře a ocenění publikační aktivity pro další období.

Vedoucí kateder kontinuálně pokračují v realizaci hodnocení akademických pracovníků a plánování jejich kariérního rozvoje. Fakulta si udržuje vysokou pozici v počtu cizinců mezi učiteli a katedrám se daří získávat pro akademickou dráhu nadané absolventy doktorského studia. Podařilo se vnést větší systém do rozvoje materiálně technické základny, vytvořit standardy vybavení pro jednotlivé typy pracovišť a připravit objektivní nástroje pro analyzování dopadů změn studijního plánu na finanční zdroje fakulty v souvislosti s potenciálním přechodem k plně kapitačním platbám.

prof. Ing. Dana Zdražilová, CSc.
děkanka

1. Organizační schéma

1.1 Organizační schéma Fakulty mezinárodních vztahů



1.2 Kontakty na představitele Fakulty mezinárodních vztahů VŠE v Praze

Děkanka	prof. Ing. Dana Zadražilová, CSc. zadrazil@vse.cz mailto:obicka@vse.cz
Tajemnice fakulty	Ing. Ludmila Issová issova@vse.cz
Sekretářka děkanky	Monika Vydrová vydrova@vse.cz
Proděkan pro zahraniční styky	doc. RNDr. Václav Kašpar, CSc. kaspar@vse.cz
Proděkanka pro vědu a doktorské studium	prof. Ing. Eva Cihelková, CSc. cihelka@vse.cz
Proděkan pro pedagogiku	Ing. Jiří Zeman, Ph.D. zeman@vse.cz
Proděkan pro rozvoj a finance	Mgr. Ing. Petr Štěpánek, Ph.D. stepanek@vse.cz
Asistent proděkanky pro vědu a doktorské studium	Ing. Josef Bič, Ph.D. bic@vse.cz
Referentka pro doktorské studium	Lenka Procházková prochazl@vse.cz
Studijní referentka	Oldřiška Chmelinová chmelin@vse.cz
Studijní referentka	Iveta Černá cerna@vse.cz
Studijní referentka	Helena Reindlová reindl@vse.cz
Studijní referentka	Marie Jiříková jirikova@vse.cz
Studijní referentka	Bohumíra Holečková holb01@vse.cz
Studijní referentka pro zahr. programy	Ing. Eva Grebe eva.grebe@vse.cz

Katedra	Vedoucí katedry / sekretariát
Anglického jazyka – KAJ	Mgr. Alena Češková ceskova@vse.cz
	Jana Táborská taborska@vse.cz
Cestovního ruchu – KCR	doc. Ing. Jarmila Indrová, CSc. indrova@vse.cz
	Veronika Tajčová tajcova@vse.cz
Mezinárodního obchodu – KMO	prof. Ing. Hana Machková, CSc. machkova@vse.cz
	Marcela Kalousková kalouskm@vse.cz
Německého jazyka – KNJ	PhDr. Jaroslav Březina, Ph.D. brezina@vse.cz
	Eva Tetaurová tetaur@vse.cz
Obchodního podnikání a komerčních komunikací – KOPKK	Ing. Alena Filipová, Ph.D. filipova@vse.cz
	Iva Kaucká kauckaiv@vse.cz
Politologie – KPOL	prof. PhDr. Vladimíra Dvořáková, CSc. dvorakv@vse.cz

	Renata Oktábcová	oktabec@vse.cz
Podnikového a evropského práva – KPEP	doc. JUDr. Zbyněk Švarc, Ph.D.	svarc@vse.cz
	Helena Furišová	helena.furiso@vse.cz
Románských jazyků – KROJ	doc. PhDr. Vlasta Hlavičková, CSc.	hlavicko@vse.cz
	Patricie Parschová	parschp@vse.cz
Ruského jazyka – KRUI	PhDr. Anna Antošová, CSc.	antosova@vse.cz
	Renata Oktábcová	oktabec@vse.cz
Středisko mezinárodních studií J. Masaryka – SMSJM	prof. PhDr. Zuzana Lehmannová, CSc.	lehmann@vse.cz
	Karla Hůjová	hujovaka@vse.cz
Světové ekonomiky – KSE	prof. Ing. Eva Cihelková, CSc.	cihelka@vse.cz
	Mgr. Markéta Zelená	zelena@vse.cz

Instituty	Vedoucí / sekretariát	
Centrum evropských studií – CES	Ing. Josef Abrhám, Ph. D. – ředitel	abrham@vse.cz
	Mgr. Markéta Zelená	zelena@vse.cz
Francouzsko-český institut řízení – IFTG	prof. Ing. Hana Machková, CSc. – ředitelka	machkova@vse.cz
	Mgr. Vladka Karetová	karetovv@vse.cz

2. Orgány fakulty

2.1 Vedení

prof. Ing. Dana Zadražilová, CSc. – děkanka
doc. RNDr. Václav Kašpar, CSc. – statutární zástupce, proděkan pro zahraniční styky
prof. Ing. Eva Cihelková, CSc. – proděkanka pro vědu a doktorské studium
Ing. Jiří Zeman, Ph.D. – proděkan pro pedagogiku
Mgr. Ing. Petr Štěpánek, Ph.D. – proděkan pro rozvoj a finance
Ing. Ludmila Issová – tajemnice fakulty

2.2 Vědecká rada

Interní členové

prof. JUDr. Martin Boháček, CSc.
doc. PhDr. Milena Bočánková, CSc.
prof. Ing. Eva Cihelková, CSc.
doc. Ing. Eva Černošáková, CSc.
doc. Ing. František Drozen, CSc.
prof. PhDr. Vladimíra Dvořáková, CSc.
doc. PhDr. Vlasta Hlavičková, CSc.
doc. Ing. Jarmila Indrová, CSc.
prof. Ing. Vladimír Jeníček, DrSc.
prof. Ing. Jiří Jindra, CSc.
doc. RNDr. Václav Kašpar, CSc.
prof. PhDr. Zuzana Lehmannová, CSc.
prof. Ing. Hana Machková, CSc.
prof. Ing. Miloš Mařík, CSc.
doc. Ing. Václav Petříček, CSc.
doc. JUDr. Zbyněk Švarc, Ph.D.
prof. Ing. Dana Zadražilová, CSc.

Externí členové

prof. Ing. Peter Baláž, CSc.
prof. JUDr. Stanislava Černá, CSc.
prof. Ing. Ferdinand Daňo, CSc.
PhDr. Blažena Křížová
PhDr. Irena Krasnická
prof. Ing. Václav Kubišta, CSc.
prof. Ing. Ludmila Lipková, CSc.
Ing. Pavol Parížek
doc. PhDr. Blanka Říhová, CSc.
doc. Ing. Jaroslav Světlík, Ph.D.
PhDr. Jaroslav Šedivý, CSc.
Ing. Michal Ševera, CSc.
doc. Ing. Ivana Tichá, PhD.
prof. Ing. František Varadzin, CSc.
Ing. Petr Zahradník

Čestní členové

doc. PhDr. Vladimír Hucl, CSc.
Dr. Frank McMahon
doc. PhDr. Sergěj Tryml, CSc.

2.3 Akademický senát

Kurie akademických pracovníků

Mgr. Alena Češková – předsedkyně	KAJ
Ing. Pavel Žamberský, Ph.D. – místopředseda	KSE
Ing. Zbyněk Dubský, Ph.D.	SMSJM
Ing. Alena Filipová, Ph.D.	KOPKK
Mgr. Zuzana Gelnarová	KNJ
Ing. Soňa Gullová	KMO
Ing. Petr Král, Ph.D.	KMO
PhDr. Zuzana Míšková	KAJ
PhDr. Eva Nováková	KNJ
PhDr. Jana Poláková	KAJ
PhDr. Zdena Pošvicová	KAJ
Doc. Ing. Josef Taušer, Ph.D.	KMO

Studentská kurie

Zbyněk Savara – místopředseda
Adam Krčál – tajemník
David Gabriel
Vojtěch Müller
Eva Pluskalová
Romana Straková

3. Studijní a pedagogická činnost

3.1 Studijní programy

Fakulta měla v roce 2010 akreditovány následující studijní programy a obory:

- bakalářský studijní program Mezinárodní ekonomické vztahy se studijními obory
 - Cestovní ruch a regionální rozvoj
 - Manažer obchodu
 - Mezinárodní obchod
 - Mezinárodní studia – diplomacie
 - Podnikání a právo
- bakalářský studijní program Politologie se studijním oborem
 - Politologie
- navazující magisterský studijní program Mezinárodní ekonomické vztahy se studijními obory
 - Cestovní ruch
 - Evropská integrace
 - Mezinárodní obchod
 - Mezinárodní politika a diplomacie
 - Podnikání a právo
- navazující magisterský studijní program International Economic Relations se studijním oborem
 - International and Diplomatic Studies
- navazující magisterský studijní program Politologie se studijním oborem
 - Politologie
- navazující magisterský studijní program Economics of Globalisation and European Integration (program bez oboru)
- navazující magisterský studijní program Economics of International Trade and European Integration (program bez oboru)
- magisterský studijní program Mezinárodní ekonomické vztahy se studijními obory
 - Mezinárodní a evropská studia – diplomacie
 - Mezinárodní obchod
 - Podnikání a právo
- doktorský studijní program Mezinárodní ekonomické vztahy se studijními obory
 - Evropská studia
 - Mezinárodní obchod (nový název – dříve Mezinárodní ekonomické vztahy)
 - Mezinárodní politické vztahy
 - Obchodní a mezinárodní hospodářské právo
- doktorský studijní program Politologie se studijním oborem
 - Politologie

Výuka v bakalářských a magisterských programech probíhala v prezenční formě studia s výjimkou bakalářského oboru Manažer obchodu, který je akreditován v kombinované formě studia, výuka v doktorských programech byla uskutečňována v prezenční a kombinované (distanční) formě studia.

3.2 Programy celoživotního vzdělávání

K 31. 10. 2010 studovalo celkem 36 osob v programu celoživotního vzdělávání Manažer obchodu, 14 z nich nastoupilo nově k 1. 9. 2010, 22 posluchačů pokračovalo ve studiu

započatém v akademickém roce 2009/2010. Tento program je určen střednímu managementu v obchodních organizacích a odpovídá na požadavky praxe.

V souladu s vnitřními předpisy VŠE uskutečňovala fakulta mimořádné studium upravené vyhláškou děkanky pro příslušný akademický rok. Toto studium spočívá v možnosti absolvovat vybrané akreditované předměty zařazené do jednotlivých studijních programů, v nichž existuje volná kapacita. Předměty mimořádného studia mohou být na základě žádosti uznány po přijetí k řádnému studiu na fakultu do příslušného studijního programu. V roce 2010 navštěvovali tyto kurzy 4 posluchači; důvodem byla skutečnost, že neexistovala téměř žádná volná kapacita v předmětech, o které by byl potenciální zájem.

Na programech celoživotního vzdělávání se dále významně podílely jazykové katedry, a to zejména uskutečňováním přípravných kurzů k přijímacím zkouškám v rámci doplňkové činnosti.

Fakulta se dále podílela na výuce Univerzity třetího věku, a to nabídkou speciálních předmětů vytvořených pro tento program, zabezpečením přednášek v mezifakultně koncipovaných předmětech a zároveň zpřístupněním vybraných akreditovaných předmětů i pro posluchače této univerzity.

Další programy a kurzy celoživotního vzdělávání byly uskutečňovány v rámci doplňkové činnosti. Takto byly realizovány např. vzdělávací programy pro Ústav jaderného výzkumu v Řeži, výuka češtiny Katedrou ruského jazyka či další kurzy celoživotního vzdělávání, např. v gesci Francouzsko-českého institutu řízení.

3.3 Zájem o studium, přijímací řízení a jeho výsledky

3.3.1 Bakalářské a pětileté magisterské studijní programy

Fakultě jako celku se daří udržovat relativně velký zájem o studium. Podrobné údaje o vývoji počtu přihlášek a přijatých studentech uvádějí následující tabulky.

Tab. 3.1: Přijímací řízení do pomaturitního studia pro akademický rok 2010/11

Obor	Předpokládaný počet přijatých	Počet přihlášených		Bodový limit pro přijetí	Počet přijatých		
		Celkem	% k předpokládanému počtu přijatých		Celkem	Muži	Ženy
MO	600	1448	241	190	726	217	509
MS	100	681	681	259	112	33	79
PL	100	79	79	150	136	36	100
PP	100	214	214	150	154	39	115
RC	100	431	431	217	112	15	97
FMV	1 000	2853			1240	340	900
VŠE		16504			6025	2777	3248

**Tab. 3.2: Počet uchazečů v jednotlivých oborech pomaturitního studia
v letech 1996 – 2010**

Obor	1996	1997	1998	1999	2000	2001	2002	2003	2004	2005	2006	2007	2008	2009	2010
MO	1 571	1 897	2 005	1 313	1 336	1 305	1 334	1 915	1 910	1 975	1 861	1 647	1 836	1 541	1 448
MS	×	×	×	976	966	1 032	911	842	423	541	524	603	535	657	681
PL	×	×	×	×	×	×	×	×	×	×	40	63	71	88	79
PP	305	519	477	270	296	261	237	189	173	242	258	242	212	217	214
RC	×	×	×	×	×	×	×	×	403	564	566	518	405	467	431
FMV	1 876	2 416	2 482	2 559	2 598	2 598	2 482	2 946	2 909	3 322	3 249	3 073	3 059	2 970	2 853
VŠE	10 077	12 161	13 178	12 074	10 738	11 363	11 241	12 935	12 452	17 650	16 703	17 952	17 969	16 400	16 504

Relativně

Obor	1996	1997	1998	1999	2000	2001	2002	2003	2004	2005	2006	2007	2008	2009	2010
MO	100	120,75	127,63	83,58	85,04	83,07	84,91	121,9	121,58	125,72	118,46	104,84	116,87	98,09	92,17
MS	×	×	×	100	98,98	105,74	93,34	86,27	43,34	55,43	53,69	61,78	54,82	67,32	69,77
PL	×	×	×	×	×	×	×	×	×	×	100	157,5	177,5	220,00	197,5
PP	100	170,16	156,39	88,52	97,05	85,57	77,7	61,97	56,72	79,34	84,59	79,34	69,51	71,15	70,16
RC	×	×	×	×	×	×	×	×	100	139,95	140,45	128,54	100,5	115,88	106,95
FMV	100	128,78	132,3	136,41	138,49	138,49	132,3	157,04	155,06	177,08	173,19	163,81	163,06	158,32	152,08
VŠE	100	120,68	130,77	119,82	106,56	112,76	111,55	128,36	123,57	175,15	165,75	178,15	178,32	162,75	163,78

Vysvětlivky:

MO – Mezinárodní obchod

MS – Mezinárodní a evropská studia – diplomacie

PP – Podnikání a právo

PL – Politologie

RC – Cestovní ruch a regionální rozvoj

FMV – Fakulta mezinárodních vztahů

VŠE – Vysoká škola ekonomická v Praze

3.3.2 Přijímací řízení do studijních programů magisterských navazujících na bakalářské

Počet přihlášek oproti akademickému roku 2009/10 poklesl o 26, počet přijatých vzrostl z 30 na 46. Následující tabulka uvádí přesná čísla.

Tab. 3.3: Přijímací řízení do navazujícího magisterského programu pro akademický rok 2010/11

Obor	Počet přihlášených	Dostavilo se	Prospělo			Počet přijatých		
			Ekonomie	Odborný předmět	Jazyky	Celkem	Muži	Ženy
CR	124	124	31	113	56	20	1	19
EI	14	14	6	9	8	4	0	4
MO	32	32	19	10	24	10	5	5
MP	28	28	12	23	19	9	2	7
PL	3	3	1	3	2	1	1	0
PP	13	13	4	11	5	2	0	2
FMV	214	214	73	169	114	46	9	37
VŠE	1646	1646	833	1089	114	665	336	329

Vysvětlivky:

CR – Cestovní ruch

EI – Evropská integrace

KP – Komerční právo

MO – Mezinárodní obchod

MP – Mezinárodní politika a diplomacie

FMV – Fakulta mezinárodních vztahů

VŠE – Vysoká škola ekonomická v Praze

Výše uvedená tabulka se týká studentů, kteří byli povinni absolvovat přijímací zkoušky. Prominuto bylo přijímací řízení 120 uchazečům o obor Cestovní ruch, 26 o obor Evropská integrace, 509 v oboru Mezinárodní obchod, 113 v oboru Mezinárodní politika a diplomacie, 22 v oboru Politologie a 77 v oboru Podnikání a právo, celkem tedy 872 studentům.

3.3.3 Doktorské studijní programy

V akademickém roce 2010/11 bylo na Fakultu mezinárodních vztahů přijato do doktorského studia 50 studentů. Oproti předchozímu roku se počet přijatých snížil o 9. Rozložení přijatých mezi jednotlivé obory se zásadním způsobem nezměnilo, nárůst nastal u oboru Mezinárodní politické vztahy, u ostatních oborů došlo k mírnému poklesu. Významné změny nenastaly ani ve struktuře přijímaných studentů z hlediska formy studia. Počet zahraničních studentů se snížil z 11 na 6.

Tab. 3.4: Výsledky přijímacího řízení na doktorské studium pro akademický rok 2010/11

Studijní obor	Počet přihlášených	Nedostavilo se	Nevyhovělo požadavkům	Nenastoupili do studia	Přijatých celkem	Občanství ČR		Cizinci			
						Prezenční	Distanční/kombinov.	Prezenční		Distanční/kombinov.	
								Český program	Vládní stipendia	Český program	Samopl. prezenční
ES	9	2	1	-	6	2	3	1	-	1	-
MO	31	6	3	-	20	9	9	1	-	-	1
MP	17	2	3	1	11	6	4	-	-	1	-
MH	16	5	1	-	10	4	4	1	-	1	-
POL	3	-	-	-	3	1	2	-	-	-	-
Celkem	76	15	8	1	50	22	22	3	-	2	1

Vysvětlivky:

ME – Mezinárodní obchod

MP – Mezinárodní politické vztahy

MH – Obchodní a mezinár. hospodářské právo

ES – Evropská studia

POL – Politologie

3.4 Počty studentů v jednotlivých programech

3.4.1 Bakalářské a magisterské studijní programy

Počet studentů v bakalářských a magisterských programech se na Fakultě mezinárodních vztahů ve srovnání s rokem 2009 zvýšil o 172 (tj. o 3,8 %). Ve struktuře studentů přitom oproti roku 2009 mírně vzrostl podíl studentů magisterských programů.

Tab. 3.5: Počty studentů v roce 2010 – stav k 31. 10. 2010

Studijní program	Typ studia			Celkem
	Bakalářské	Magisterské	Navazující magisterské	
<i>Economics of International Trade and European Integration</i>			24	24
<i>Mezinárodní ekonomické vztahy</i>	2590	134	1702	4426
Cestovní ruch			205	205
Cestovní ruch a regionální rozvoj	306			306
Evropská integrace			48	48
Mezinárodní evropská studia – diplomacie		80		80
Mezinárodní obchod	1755	8	1187	2950

Mezinárodní politika a diplomacie			168	168
Mezinárodní studia – diplomacie	281			281
Podnikání a právo	248	46	94	388
<i>Politologie</i>	229		50	279
Politologie	229		50	279
Fakulta mezinárodních vztahů	2819	134	1776	4729

3.4.2 Doktorské studijní programy

V akademickém roce 2010/11 bylo na Fakultu mezinárodních vztahů přijato do doktorského studia 50 studentů. Oproti předchozímu roku se počet přijatých snížil o 9. Rozložení přijatých mezi jednotlivé obory se zásadním způsobem nezměnilo, nárůst nastal u oboru Mezinárodní politické vztahy, u ostatních oborů došlo k mírnému poklesu. Významné změny nenastaly ani ve struktuře přijímaných studentů z hlediska formy studia. Počet zahraničních studentů se snížil z 11 na 6.

Tab. 3.6: Počty studentů v jednotlivých oborech doktorského studia k 31. 12. 2010

Studijní obor	Počet doktorandů		Z toho		Celkem
	Prezenční forma studia	Distanční/kombinovaná forma studia	Samoplátcí	Vládní stipendisté	
ES	10	20	2	-	30
MO (včetně ME)	24	52	4	-	76
MP	18	19	1	-	37
MH	11	22	-	-	33
POL	8	11	-	-	19
Celkem	71	124	7	-	195

Vysvětlivky:

ME – Mezinárodní ekonomické vztahy

MP – Mezinárodní politické vztahy

MH – Obchodní a mezinár. hospodářské právo

ES – Evropská studia

POL – Politologie

3.5 Počty zahraničních studentů

3.5.1 Bakalářské a magisterské studijní programy

Počty zahraničních studentů ukazuje následující tabulka. Jejich počet oproti roku 2009 vzrostl o 44, tj. cca 5 %.

Tab. 3.7: Počty studentů cizího občanství v roce 2010 - stav k 31. 10. 2010

Studijní program	Typ studia			Celkem
	Bakalářské	Magisterské	Navazující magisterské	
<i>Economics of International Trade and European Integration</i>			7	7
<i>Mezinárodní ekonomické vztahy</i>	544	21	317	882
Cestovní ruch			23	23

Cestovní ruch a regionální rozvoj	55			55
Evropská integrace			7	7
Mezinárodní evropská studia – diplomacie		11		11
Mezinárodní obchod	395	4	238	637
Mezinárodní politika a diplomacie			40	40
Mezinárodní studia – diplomacie	60			60
Podnikání a právo	34	6	9	49
<i>Politologie</i>	30		6	36
Politologie	30		6	36
Fakulta mezinárodních vztahů	574	21	330	925

3.5.2 Doktorské studijní programy

V roce 2010 studovalo na FMV 37 cizinců ze 17 států (Albánie, Bělorusko, Bulharsko, Bolívie, Irák, Kazachstán, Kyrgyzstán, Maďarsko, Moldávie, Německo, Rusko, Salvador, Slovensko, Srbská republika, Súdán, Ukrajina, USA). Žádný student nemá vládní stipendium.

Tab. 3.8: Počty zahraničních studentů v jednotlivých oborech doktorského studia k 31. 12. 2010

Studijní obor	Prezenční	Distanční/ kombinov.	Z toho samoplátcí	Z toho vládní stipendisté	Celkem
Evropská studia	3	7	2	-	10
Mezinárodní obchod (dříve Mezinárodní ekonomické vztahy)	6	8	3	-	14
Mezinárodní politické vztahy	4	3	1	-	7
Obchodní a mezinárodní hospodářské právo	1	3	-	-	4
Politologie	2	-	-	-	2
Celkem	16	21	6	-	37

3.6 Počty absolventů

3.6.1 Bakalářské a magisterské studijní programy

V roce 2010 studium na Fakultě mezinárodních vztahů úspěšně ukončilo celkem 741 studentů, kteří získali titul Bc. (bakalář) a 542 studentů, kteří získali titul Ing. (inženýr). Celkový počet absolventů poklesl o 16 (1,23 %), tato změna byla způsobena nižším počtem absolventů bakalářských programů. Počet absolventů magisterských programů naopak vzrostl.

Tab. 3.9: Počty absolventů bakalářských a magisterských programů v roce 2010

Studijní obor	Bakalářské programy			Magisterské programy		
	2009	2010	Změna v %	2009	2010	Změna v %
Cestovní ruch				37	55	48,65

Cestovní ruch a regionální rozvoj	81	72	-11,11			
Evropská integrace				13	11	-15,38
Komerční právo				2	0	-100
Mezinárodní studia – diplomacie	53	71	33,96			
Mezinárodní a evropská studia – diplomacie				47	51	8,51
Mezinárodní obchod	567	515	-9,17	333	333	0
Mezinárodní politika a diplomacie				34	27	-20,59
Podnikání a právo	47	49	4,26	52	57	9,62
Politologie	31	34	9,68			
Economics of International Trade and European Integration				2	8	300
Fakulta mezinárodních vztahů	779	741	-4,88	520	542	4,23

3.6.2 Doktorské studijní programy

V roce 2010 úspěšně ukončilo svá studia 18 doktorandů, přičemž v roce 2009 to bylo 19 studentů, v roce 2008 29 studentů, v roce 2007 20 studentů a v roce 2006 21 studentů. Dá se tedy konstatovat, že se počet absolventů s výjimkou roku 2008 v zásadě drží na stabilní úrovni. Následující tabulka zachycuje jejich rozložení mezi obory.

Tab. 3.10: Počty absolventů doktorského studia v roce 2010

Obor	Absolventi
Evropská studia	5
Mezinárodní ekonomické vztahy	7
Mezinárodní politické vztahy	1
Obchodní a mezinárodní hospodářské právo	2
Politologie	3
Celkem	18

3.7 Inovace uskutečňovaných studijních programů a uplatnění nových forem studia

Dílčí inovace a tvorba nových předmětů je podrobněji popsána v kapitolách věnovaných jednotlivým katedrám.

3.8 Nové studijní programy

V roce 2010 byl v rámci fakulty akreditován bakalářský studijní obor Manažer obchodu, a to v kombinované formě studia. Zároveň byl akreditován navazující magisterský studijní program Economics of Globalisation and European Integration (program bez oboru).

3.9 Uplatnění absolventů na trhu práce, hodnocení nabídky studijních programů

Fakulta mezinárodních vztahů VŠE v Praze se umístila na prvním místě v šetření, které provedlo Středisko vzdělávací politiky Pedagogické fakulty Univerzity Karlovy prostřednictvím agentury Median. V tomto šetření bylo osloveno 8600 studentů, kteří studium ukončili před čtyřmi až pěti lety. Při dotazu na výši měsíční mzdy absolventi FMV uvedli měsíční příjmy, které v průměru převyšují 57 tis. korun.

3.10 Studijní neúspěšnost

3.10.1 Bakalářské a magisterské studijní programy

Studijní neúspěšnost je na Fakultě mezinárodních vztahů ve srovnání s průměrem školy velmi nízká. Studijní neúspěšnost významně koreluje s požadavky, které museli studenti splnit při přijetí ke studiu na fakultu a daný obor studia.

Tab. 3.11: Studijní neúspěšnost v roce 2010, stav k 31.10. 2010

Studijní program	Bakalářské	Magisterské	Navazující magisterské	Celkem
Mezinárodní ekonomické vztahy	139	5	58	202
Politologie	33	–	7	40

3.10.2 Doktorské studijní programy

V roce 2010 bylo ukončeno studium 27 doktorandů, což je stejně jako v roce 2009. Z uvedeného počtu ukončilo studium 14 doktorandů pro neplnění studijních povinností (ve většině případů vypršela zákonná doba studia), 12 doktorandů ukončilo studium na vlastní žádost (z osobních důvodů) a 1 doktorand nenastoupil po přijetí do studia. Za hlavní příčinu studijní neúspěšnosti lze považovat nezvládnutí intenzivní pracovní zátěže v běžném zaměstnání a požadavků doktorského studia.

Tab. 3.12: Studijní neúspěšnost v doktorském studiu v roce 2010

Obor	Neplnění povinností	Ukončení na vlastní žádost	Nenastoupili ke studiu	Celkem
Evropská studia	-	2	-	2
Mezinárodní obchod (dříve Mezinárodní ekonomické vztahy)	3	5	-	8
Mezinárodní politické vztahy	2	1	1	4
Obchodní a mezinárodní hospodářské právo	3	1	-	4
Politologie	6	3	-	9
Celkem	14	12	1	27

3.11 Možnost studia handicapovaných uchazečů

Možnosti studia handicapovaných uchazečů jsou zajišťovány na úrovni celé školy, a to především technickým vybavením budov – bezbariérový přístup, možnost využívat ke komunikaci informační technologie atd. K řešení situace jednotlivých handicapovaných studentů přistupuje fakulta individuálně s ohledem na charakter postižení. Smyslem je plná integrace do běžného studijního kolektivu. Fakulta v dané oblasti úzce spolupracuje se Střediskem handicapovaných studentů.

3.12 Poskytovaná stipendia

Fakulta poskytuje stipendia na základě Stipendijního řádu školy v závislosti na stavu finančních prostředků ve stipendijním fondu FMV v daném kalendářním roce. Typy a rozsah vyplácených stipendií v akademickém roce 2009/10 a 2010/11 ukazují následující tabulky.

Tab. 3.13: Prospěchová stipendia

2009/2010			2010/11		
Studijní průměr	Výše měsíčního stipendia (Kč)	Počet stipendistů	Studijní průměr	Výše měsíčního stipendia (Kč)	Počet stipendistů
1,00	3 000	35	1,00	3 500	47
do 1,10 včetně	2 000	30	do 1,10 včetně	2 500	47
do 1,20 včetně	1 500	79	do 1,20 včetně	2 000	90
Celkem		144			184

Tab. 3.14: Mimořádná stipendia

Typ mimořádného jednorázového stipendia	2009/2010		2010/2011	
	Výše stipendia (v Kč)	Počet stipendistů	Výše stipendia (v Kč)	Počet stipendistů
Studentské pomocné vědecké síly	2000	16	2000	20
Červené diplomy magisterské	5000	0	5000	8
Červené diplomy bakalářské	3000	95	3000	0
Celkem		111		28

Tab. 3.15: Doktorská stipendia vyplácená podle Stipendijního řádu VŠE

Ročník studia	Výše měsíčního stipendia	Počet prezenčních doktorandů
1.	6.000,- Kč	23
2.	6.500,- Kč	28
3.	7.000,- Kč	9

4. Informační a komunikační technologie

Fakulta využila pro financování rozvoje informačních a komunikačních technologií tři zdroje:

- prostředky na nákupy přidělené z rozpočtu školy fakultě (645 tis. Kč),
 - prostředky kateder z hlavní činnosti (32 tis. Kč),
 - prostředky rozvojových projektů, grantů a výzkumného záměru (165 tis. Kč).
- Celkem tak hodnota nakoupených zařízení činila 842 tis. Kč.

Mezi hlavní nákupy fakulty v roce 2010 patřily:

- 17 notebooků s dokovací stanicí – notebooky použitelné pro výuku a domácí práci učitelů (z toho 16 z prostředků fakulty, 1 z prostředků kateder, 2 z rozvojových projektů),
- 10 stolních PC s LCD 24“ (7 z prostředků fakulty, 2 z grantů a 1 z výzkumného záměru),
- 1 samostatné LCD 27“ (z prostředků fakulty),
- 3 netbooky (z prostředků grantů),
- 3 jednoduché tiskárny (z prostředků fakulty),
- 1 skener (z prostředků grantu).

V roce 2010 fakulta řešila v oblasti informačních technologií rozvojový projekt „Vícedruhové záznamy“ (v rozsahu 1 440 tis. Kč). V rámci rozvojového projektu bylo zakoupeno druhé mobilní záznamové zařízení Mediasite ML za 580 tis. Kč, 4 točivé kamery pro záznam výuky na učebnách SB 306, SB 309, NB D, a RB 212. Byl proveden záznam 1066 vyučovacíh hodin. Na záznamech se podílelo 32 učitelů a asistovalo 16 studentů. Zaznamenáno bylo 49 celých předmětů nebo jejich částí. Dále byly zaznamenány vybrané samostatné odborné přednášky a další hromadné akce (např. Den otevřených dveří, Den s VŠE).

Koncem roku 2010 byla na učebně Katedry románských jazyků SB 334 instalována již čtvrtá interaktivní tabule na fakultě. Již dříve byly instalovány interaktivní tabule na místnostech SB 305, NB 244 a RB 338.

V roce 2010 proběhlo několik infromatických školení (vícedruhové záznamy, intranet, e-learning v ISIS a týmové weby). E-testování v ISIS prováděly katedry KAJ, KNJ, KPEP a v prosinci se přidala KMO.

Fakulta provozovala, obdobně jako v minulých letech, svůj web <http://fmv.vse.cz>, katedrální weby a účelové další weby. Interní materiály fakulty byly zpřístupněny učitelům v rámci týmového webu (intranetu) s využitím služby SharePoint Services.

Studentům byl nabízen předmět Manažerská informatika, mj. s cílem připravit studenty na získání certifikátu ECDL. Ve spolupráci s firmou ComputerHelp bylo umožněno studentům a zaměstnancům skládat za výhodných finančních podmínek testy ECDL a získat osvědčení či certifikát ECDL. Certifikát ECDL v roce 2010 získalo 65 studentů. Studenti mohli v uvedených předmětech získat většinu vyučovaného software pro výukové účely zdarma v rámci programu MSDN AA. Poprvé byli přijímáni studenti do vedlejší specializace Informační a prezentační technologie v praxi.

5. Věda a výzkum

5.1 Zaměření výzkumu, jeho organizační a personální zabezpečení

V roce 2010 vycházelo zaměření vědy a výzkumu na Fakultě mezinárodních vztahů Vysoké školy ekonomické v Praze (FMV) ze „Strategie rozvoje vědecko-výzkumné činnosti pro období 2006–2010“, jež byla schválena Vědeckou radou FMV dne 8. 3. 2006.

V oblasti obsahového směřování vědy na fakultě byly sledovány zejména ty tematické okruhy, které byly koncipovány tak, aby umožnily co nejširší a interdisciplinární využití potenciálu fakulty a provázanost jejích výzkumných aktivit. Konkrétně se jednalo o:

- governance v kontextu globalizované ekonomiky a společnosti, s důrazem na otázky týkající se institucionálních struktur globálního ekonomického, sociálního, politického a bezpečnostního systému a aspektů občanské společnosti, občanství, radikalismu a extremismu,
- institucionální a ekonomické souvislosti prohlubování evropské integrace, včetně problémů spjatých s členstvím ČR v EU a s ním úzce souvisejícími transformačními procesy v zemích střední a východní Evropy,
- trvale udržitelný rozvoj a spotřebu se zaměřením především na otázku výkonnosti a fungování odvětví obchodu z hlediska vytvoření předpokladů pro trvale udržitelnou spotřebu, hospodářský růst a sociální konsenzus,
- didaktiku odborného jazyka zahrnující lingvistické aspekty odborného jazyka, lingvodidaktiku a aplikaci výsledků lingvistického zkoumání na rozvoj moderních didaktických metod.

V oblasti institucionálně organizační a personální to znamenalo především:

- realizovat projekty výzkumu podporované z účelových prostředků státního rozpočtu a průběžně zpracovávat žádosti o udělení grantů a předkládat je do výběrových řízení vypisovaných GA ČR a resortními grantovými agenturami,
- efektivně naplnit cíle projektu Výzkumného záměru FMV (dále VZ) pro čtvrtý rok jeho řešení,
- dbát různými formami o systematické posilování výstupů z vědecko-výzkumné činnosti, zejména zvýšením tzv. typů RIV,
- rozvíjet spolupráci ve výzkumu a vývoji se subjekty v ČR,
- hledat možnosti začlenění se do mezinárodní spolupráce ve výzkumu a vývoji,
- podporovat konání vědeckých konferencí a jiných akcí, které ve svém důsledku povedou ke zvýšení publikační činnosti,
- napomáhat těm výjezdům učitelů a studentů, jejichž posláním bude prezentace výsledků společného výzkumu akademických pracovníků a studentů či výzkumu studentů,
- pokračovat v úsilí o zlepšování kvalifikační struktury pracovníků FMV zvyšováním počtu docentů a profesorů.

Výzkum na FMV byl v daném roce realizován v rámci dílčích projektů. Konkrétní aktivity v oblasti vědy a výzkumu odpovídaly zaměření jednotlivých pracovišť fakulty.

5.2 Významné vědecké projekty

V roce 2010 bylo na FMV řešeno, jak ukazuje tab. 5.1, celkem 5 projektů v rámci účelové podpory ve výši 1,362 mil. Kč a 1 projekt institucionální podpory státního rozpočtu (vý-

zkumný záměr) ve výši 8,220 mil. Kč. Z dané tabulky vyplývá rozložení získaných prostředků mezi jednotlivé projekty.

Tabulka 5.1: Zapojení FMV do řešení projektů podporovaných z účelových a institucionálních prostředků státního rozpočtu v r. 2010

Agentura	Registrační číslo	Řešitel	Název grantu	Celkem v tis. Kč
2010				
GA ČR	P408/10/0191	Druláková (SMS JM)	Mezinárodní kontext současné české sankční politiky	236
GA ČR	GA407/08/0097	Dvořáková (KPOL)	Typologie levicových režimů a vlád v Latinské Americe	540
GA ČR	GA405/09/1566	Hlavičková (KROJ)	Španělská odborná terminologie v oblasti ekonomie a práva	371
GA ČR	GA402/08/P046	Jiráňková (KSE)	Úloha národních států v období globalizace (ekonomický aspekt)	153
GA ČR	GA405/09/P092	Slunéčková (KAJ)	Výzkum zvládnutí slovosledu u studentů odborného anglického jazyka	62
Celkem účelové prostředky				1 362
MŠMT	MSM6138439909	Cihelková (KSE)	Governance v kontextu globalizované ekonomiky a společnosti	8 220
Celkem podpora pro jednotlivé projekty bez projektů IGS				9 582

Grantová činnost FMV v rámci účelové podpory byla spojena téměř výhradně s řešitelským kolektivem jednoho pracoviště a navázána celkově na 5 projektů Grantové agentury ČR. Oproti roku 2009 bylo řešeno o 5 projektů méně, jelikož v tomto roce skončilo řešení 1 resortního a 4 projektů GA ČR. Objem prostředků z účelové podpory (1 362 tis. Kč) tak meziročně poklesl o 64 %. Připočteme-li k hodnotě projektů financovaných z účelových prostředků hodnotu výzkumného záměru (prostředky institucionální podpory), došlo v r. 2010 ve srovnání s rokem 2009 k poklesu prostředků o více než 21 %. Klesající trend v počtu i objemu projektů řešených z prostředků účelové podpory (patrný od roku 2008) bude, bohužel, pokračovat i v roce 2011.

Participace jednotlivých pracovišť, pokud jde o řešené projekty a jejich hodnotu, je rovněž patrná z tab. 5.1.

5.3 Výzkumný záměr FMV

Výzkumný záměr „Governance v kontextu globalizované ekonomiky a společnosti“ (vedoucí E. Cihelková) pro léta 2007–2013 se v roce 2010 zaměřil na:

- publikování pěti odborných knih,
- přípravu dílčích interdisciplinárních studií a jejich zveřejňování formou tištěných a elektronických publikací a příspěvků na domácích i zahraničních konferencích,
- zpracování kolektivní monografie navazující na konání mezinárodní konference z r. 2009,
- pořádání workshopů,
- naplňování komunikační strategie: práce s masmédií, rozvíjení spolupráce s orgány státní správy a jinými subjekty governance, rozvíjení mezinárodní spolupráce,
- pokračování výzkumné činnosti v rámci výzkumných skupin a její koordinaci,
- aktualizaci internetové prezentace výzkumného záměru, včetně publikace časopisu Working Papers,
- průběžné hodnocení řešení výzkumného záměru za období 1. 1. 2009 – 31. 12. 2010.

Dílčí cíle vymezené v harmonogramu pro rok 2010 byly zcela naplněny.

Bylo zpracováno a v r. 2010 vydáno 5 interdisciplinárních kolektivních monografií, z nichž každá představuje ucelený pohled na partikulární oblast governance a ve svém souhrnu naplnění základního vědeckého cíle VZ za 1. etapu řešení. Konkrétně se jedná o výše pojmenované odborné knihy vydané v nakladatelstvích Professional Publishing (1x), Nakladatelství C. H. Beck (3x) a Nakladatelství Oeconomica (1x). Tyto knihy získaly tři ocenění v soutěžích v publikační činnosti VŠE a FMV.

Kromě 5 odborných knih byla publikována řada dílčích a komplexních studií analyzujících jednotlivé aspekty governance ve smyslu obsahových priorit VS pro léta 2009 a 2010 (viz níže).

V návaznosti na konání mezinárodní konference „New Forms of Governance in the World and in Europe in the Context of Globalization“ (4. 11. 2009) byl připraven rukopis odborné monografie „Globální uspořádání a nové formy vládnutí“ (zpracované vedoucími VS pod vedením vedoucí VZ), která je prvním pokusem o propojování dílčích interdisciplinárních projektů. Kniha bude publikována v r. 2011.

V r. 2010 se uskutečnilo několik workshopů, např. Islam democracy: Perspective and Experience, Environmental Security, Porozumění praxi vládnutí a možnosti jejího výzkumu, Výzkum příčin selhávání praxe vládnutí a možností její kultivace, Reklamní trh v ČR v době krize.

V rámci komunikační strategie se dále dařilo výsledky výzkumu prezentovat v médiích v podobě expertních vyjádření a popularizačních výstupů ve vztahu k širší veřejnosti, což sehrálo významnou úlohu v propagaci a popularizaci výstupů VZ v televizi (nejčastěji ČT 24, ČT 1, TV Barrandov, ale např. i finská televize YLE) a v rozhlase (nejčastěji Rádio 6, ČRo 1, Rádio Česko, Radiožurnál). Významnou popularizační roli mají i články v nerecenzovaných časopisech (Trend – Týždenník o ekonomice a podnikání, Literární noviny, Respekt, Mezinárodní politika, iHNed.cz, Czech Business and Trade, Eurobiznis, Dk – Dialog, Marketing & komunikace, Politické vedy a další) a články v denním tisku (Mladá fronta Dnes, Hospodářské noviny, Britské listy, Lidové noviny). Pozornost byla věnována i nadále spolupráci s praxí. Prohlubovala se zejména spolupráce s partnerem – firmou SANEP (interpretace některých výzkumů, komentáře pro internetové první zprávy). Důležité kontakty byly rozvíjeny jednotlivými členy VZ s domácími (a slovenskými) subjekty podnikové sféry a profesních svazů, resp. institucemi veřejné správy (např. RAVEN EU Advisory, Západoslovenská energetika, a.s., Slovenský plynárenský priemysel, a.s., Eximbanka SR, Česká spořitelna, a.s., CzechTrade, Svaz obchodu a cestovního ruchu ČR, Úřad průmyslového vlastnictví, Institut státní správy, Hospodářská komora ČR, EGAP), nevládními organizacemi (CZ UNA, Evropské hnutí v ČR, Transparency International ČR, Občanská futurologická společnost, CEVRO), orgány veřejné správy (MMR ČR, MPO ČR, MV ČR, MZ ČR, Český statistický úřad, Úřad vlády ČR) a dalšími subjekty akademické a výzkumné sféry (MU Brno, ČZU Praha, Ústav mezinárodních vztahů) a společenské praxe (Parlament ČR, Národní rada SR). V souladu s cíli VZ se prohlubovala mezinárodní spolupráce (např. v souvislosti s realizací projektu CINEFOGO – Network of Excellence, účastí v informační síti pro výzkum a pedagogiku – SENT-Universita Roma Tor Vergata, v mezinárodní výzkumné a vzdělávací síti v oblasti retailingu European Retail Academy). Významná byla také spolupráce s mezinárodními asociacemi a vědeckými institucemi (např. UNU-CRIS, ISA, CEEISA, WISC, UNAs Europe Network, IFDT, SGIR ECPR, ISA, ERSA, ACUNS), jakož i se zahraničními univerzitami (Swiss German University Jakarta, Indonésie; Shandong Economic University, Jinan, ČLR; University of Ljubljana, Slovinsko; University of Warsaw, Polsko a řada dalších) a mezinárodními organizacemi/orgány EU (EHK OSN, Evropská komise, ECB). Rozšiřuje se spolupráce s partnerským časopisem Europe's World. Pro širší veřejnost, aka-

demickou a studentskou obec bylo zorganizováno kromě výše uvedené konference několik dalších akcí (další mezinárodní a celostátní konference, videokonference, seminář). Součástí vnější prezentace jednotlivých VS byly příspěvky přednesené na mezinárodních konferencích v zahraničí i tuzemsku. Výsledky výzkumu byly aplikovány do výuky odborných předmětů na FMV. Pro potřeby výuky členové VZ vydali několik knižních monografií – učebnic.

K řízení VZ posloužila funkční koordinační struktura VZ – koordinační úsilí vedoucích VS (mj. v rámci pořádání workshopů) a pravidelná jednání Koordinačního výboru.

Pokračovalo úsilí o průběžnou aktualizaci webové prezentace VZ (<http://vz.fmv.vse.cz>) a o vydávání recenzovaného časopisu Working Papers FMV, který se stal významnou platformou pro publikaci kvalitních výstupů jak pro členy řešitelského týmu VZ, tak pro ostatní badatele. Články v něm jsou zveřejňovány jak v tištěné podobě, tak on-line, čímž jsou dostupné širokému okruhu uživatelů doma i v zahraničí. V r. 2010 bylo vydáno 21 čísel, z toho 13 v anglickém jazyce.

Vykazované výsledky dosažené v rámci řešení VZ v roce 2010 vyplývají z tab. 5.2

Z hlediska kvality dosažených výsledků je možné zdůraznit, že dosavadní dílčí poznatky směřovaly nejrůznějšími cestami ke všem předpokládaným aktérům governance a mohly jim tak napomoci k rychlé a správné reakci na aktuální výzvy globální ekonomiky a společnosti.

Finanční prostředky získané na řešení výzkumného záměru v r. 2010 činily 8,220 mil. Kč.

Tabulka 5.2: Publikační výstupy z výzkumného záměru FMV v letech 2007–2010 z hlediska celkového počtu a struktury

Druh publikace	2009	2010 ¹⁾
Odborné recenzované knihy	1	3
Kapitoly v odborných recenzovaných knihách	27	69
Články v impaktovaných časopisech ISI	5	2
Články v recenzovaných neimpaktovaných časopisech (Seznam)	5	11
Články ve sbornících z konference v ISI	0	0
Celkem publikace s nenulovým RIV	38	85
Články v recenzovaných časopisech	18	2
Články ve sbornících z konference	19	16
Ostatní publikace vstupující do RIV	4	9
Celkem publikace vstupující do RIV	41	27
Články v nerecenzovaných časopisech/tisku	13	5
Ostatní publikace	16	15
Celkem publikace nevstupující do RIV	29	20
Celkem veškeré publikace	108	132

¹⁾ Stav k 18.3.2011

5.4 Využití účelové podpory v rámci specifického výzkumu

Prostředky určené na podporu specifického výzkumu byly v roce 2010 využity v souladu s reformovanou podobou podpory výzkumu, vývoje a inovací. Na tomto základě byl na VŠE v r. 2009 schválen řád interní grantové agentury a pravidla interní grantové soutěže tak, aby mohla být k 18. 11. 2009 vyhlášena Interní grantová soutěž (IGS) pro rok 2010. Návrhy projektů mohly být předkládány do soutěže do 8. 1. 2010. Řešení nových projektů

bylo zahájeno 1. 3. 2010.

V r. 2009 byla zároveň jmenována grantová rada FMV (GRF) ve složení: prof. Cihelková (zvolena předsedkyní), doc. Taušer (zvolen místopředsedou), prof. Zadražilová, doc. Hlavíčková, doc. Müller, doc. Švarc, prof. Gombár (FF UK Praha), doc. Konečný (bývalý pracovník ÚMV Praha) a doc. Konečná (KPMG Česká republika, s.r.o.); dále byl jmenován administrátor (Ing. Bič).

GRF se v roce 2010 sešla dvakrát. Dne 11. 1. byly jejím členům předány jmenovací dekrety a podána informace o charakteru IGS a průběhu výběrového řízení. Rovněž byli stanoveni oponenti jednotlivých projektů. Dne 8. 2. GRF vyhodnotila s ohledem na zpracované posudky předložené projekty. K přijetí bez výhrad navrhla 11 projektů a 1 projekt s výhradou o celkové hodnotě 3.244.500,- Kč. Dále se GRF usnesla na tom, že pokud FMV obdrží dodatečné prostředky určené původně na mezifakultní projekty, souhlasí její členové s podporou projektu umístěného v dalším pořadí jako přijatý s výhradou. Viz tab. 5.3.

Tabulka 5.3: Projekty podpořené v rámci IGS v roce 2010

Číslo	Název projektu	Rozpočet Kč
F2/03/2010	Postavení České republiky jako země původu zboží a služeb Ing. Petr Král, Ph.D. – KMO	135.102
F2/06/2010	Evropská unie jako aktér v mezinárodních vztazích: analýza čtyř typů aktérství Ing. Petr Kratochvíl, Ph.D. – SMS JM	333.730
F2/10/2010	Koncepce účinného finančního managementu hotelových a lázeňských zařízení (spa-komplexů) (přijatý s výhradou) Ing. Alexey Kondrashov – KCR	173.195
F2/13/2010	Evropská terminologie v oblasti ekonomie a práva (přijatý s výhradou) PhDr. Janka Priesolová, CSc. – KROJ	257.200
F2/15/2010	Ekonomická rovnováha nových členských zemí EU v období krize aneb euro jako možný stabilizační prvek regionu? Ing. Radek Čajka – KMO	160.310
F2/18/2010	Global Politics in Hard Times Ing. Zuzana Zelenická – SMS JM	409.331
F2/19/2010	Řešení dopadů finanční a ekonomické krize na vývozce v ČR Ing. Michal Nejedlý – KMO	221.720
F2/24/2010	Politiky EU: koncepce a proměny na pozadí Lisabonské smlouvy Ing. Josef Bič – KSE	719.555
F2/30/2010	Analýza nabídky potravin na českém trhu z pohledu celospolečenské odpovědnosti Ing. Alena Filipová, Ph.D. – KOP KK	234.140
F2/33/2010	Občanská společnost – tradice a současnost: srovnávací studie USA a Rusko Ing. Lenka Andrášová – KPOL	61.755
F2/35/2010	Postavení podnikatele a spotřebitele v současném právu ČR a EU Doc. JUDr. Jiřina Kotoučová, Ph.D. – KPEP	555.105
F2/37/2010	Energetika a evropský systém obchodování s emisemi Ing. Barbora Vondrušková – KSE	95,910
F2/39/2010	Zásadní problémy mezinárodních vztahů očima mladých badatelů Ing. Viera Kočíšiková – SMS JM	144.647
Celkem		3.501.700

Rozhodnutí o přijetí projektů k financování bylo potvrzeno grantovou komisí VŠE (GK) na jejím zasedání dne 19. 2. 2010. Zároveň byly pro FMV určeny dodatečné finanční prostředky, což umožnilo přijmout k financování další projekt s upravenou výší rozpočtu 257.200,- Kč (týká se projektu č. F2/13/2010). Celkem tedy byly na FMV řešeny projekty o hodnotě 3.501.700,- Kč. Doba řešení jednotlivých projektů se liší. Z celkově přijatých 13 projektů byly 3 koncipovány jako jednoleté, 9 jako dvouletých a 1 jako tříletý. 12 projektů mělo vědecký charakter, 1 projekt byl podpořen za účelem organizace konference.

V souladu s harmonogramem IGS pro rok 2011 museli řešitelé 10 víceletých projektů předložit do 20. 12. 2010 žádosti o pokračování, včetně průběžných zpráv o dosažených výsledcích a splněných, příp. nesplněných cílech. Všichni požádali o pokračování výzkumu v roce 2011 o celkové sumě finanční podpory 3.555.870,- Kč. Tyto žádosti byly projednány na zasedání GRF dne 9. 2. 2011. U všech 10 projektů bylo navrženo pokračování řešení, z toho u 6 bez výhrad a u 4 s výhradou a úpravou navrhovaného rozpočtu (viz tab. 5.4). Stanovisko GRF bylo potvrzeno na zasedání GK dne 15. 2. 2011. Pokračující projekty budou v roce 2011 podpořeny úhrnnou částkou 3.083.650,- Kč.

Následně v souladu s harmonogramem IGS (tj. do 28. 2. 2011) zpracovaly řešitelky 3 jednoletých projektů závěrečné zprávy a předložily k posouzení výstupy svého výzkumu. GRF tyto výsledky zhodnotila dne 9. 3. 2011. U všech projektů rada konstatovala splnění bez výhrad.

Tabulka 5.4: Výsledky řešení za rok 2010 u projektů podpořených v rámci IGS

Číslo	Název projektu	Výsledek
F2/33/2010	Občanská společnost – tradice a současnost: srovnávací studie USA a Rusko Ing. Lenka Andryšová – KPOL	Splněno bez výhrad
F2/37/2010	Energetika a evropský systém obchodování s emisemi Ing. Barbora Vondrušková – KSE	Splněno bez výhrad
F2/39/2010	Zásadní problémy mezinárodních vztahů očima mladých badatelů Ing. Viera Kočíšiková – SMS JM	Splněno bez výhrad
F2/03/2010	Postavení České republiky jako země původu zboží a služeb Ing. Petr Král, Ph.D. – KMO	Pokračovat s výhradou
F2/06/2010	Evropská unie jako aktér v mezinárodních vztazích: analýza čtyř typů aktérství Ing. Petr Kratochvíl, Ph.D. – SMS JM	Pokračovat bez výhrad
F2/10/2010	Koncepce účinného finančního managementu hotelových a lázeňských zařízení (spa-komplexů) Ing. Alexey Kondrashov – KCR	Pokračovat s výhradou
F2/13/2010	Evropská terminologie v oblasti ekonomie a práva PhDr. Janka Priesolová, CSc. – KROJ	Pokračovat s výhradou
F2/15/2010	Ekonomická rovnováha nových členských zemí EU v období krize aneb euro jako možný stabilizační prvek regionu? Ing. Radek Čajka – KMO	Pokračovat bez výhrad
F2/18/2010	Global Politics in Hard Times Ing. Zuzana Zelenická, Ph.D. – SMS JM	Pokračovat bez výhrad
F2/19/2010	Řešení dopadů finanční a ekonomické krize na vývozce v ČR Ing. Michal Nejedlý – KMO	Pokračovat bez výhrad
F2/24/2010	Politiky EU: koncepce a proměny na pozadí Lisabonské smlouvy Ing. Josef Bič, Ph.D. – KSE	Pokračovat bez výhrad
F2/30/2010	Analýza nabídky potravin na českém trhu z pohledu celospolečenské odpovědnosti Ing. Alena Filipová, Ph.D. – KOP KK	Pokračovat s výhradou
F2/35/2010	Postavení podnikatele a spotřebitele v současném právu ČR a EU Doc. JUDr. Jiřina Kotoučová, Ph.D. – KPEP	Pokračovat bez výhrad

5.5 Využití institucionální podpory na dlouhodobý koncepční rozvoj vědy a výzkumu na FMV

V souladu s „Rozhodnutím č. 20-RVO/2010-31 o poskytnutí institucionální podpory na dlouhodobý koncepční rozvoj výzkumné organizace na základně zhodnocení jí dosažených výsledků“ a „Strategií rozvoje vědecko-výzkumné činnosti FMV pro období 2006–2010“, jakož i v kontextu „Metodiky hodnocení výsledků výzkumu, vývoje a inovací pro rok 2010“

vynaložila FMV přidělené prostředky institucionální podpory na takové činnosti ve vědě a výzkumu, které mají potenciál 1) podpořit kvalitu předkládání projektů účelové podpory a jejich úspěšnost ve výběrových řízeních, jakož i tendenci nárůstu prostředků ze zapojení do mezinárodních projektů; 2) zvýšit a zkvalitnit publikační aktivity s důrazem na nenulové typy RIV; 3) napomoci stabilizaci věkové struktury zaměstnanců a jejich kvalifikačnímu růstu; 4) vytvořit zázemí pro kvalitní výzkumnou činnost, včetně podpůrných činností vědy a výzkumu.

Na takto vymezené činnosti ve vědě a výzkumu byly čerpány jen tzv. způsobilé náklady, mezi které patřily výdaje (a) osobní, včetně studentských stipendií; (b) na pořízení hmotného nebo nehmotného majetku; (c) na služby; (d) na další provozní náklady nebo výdaje; (e) doplňkové, vynaložené na výzkum nebo na šíření jeho výsledků.

Hlavní činnosti a způsobilé výdaje na využití institucionální podpory, jakož i organizační zajištění čerpání příslušných prostředků a finanční ohodnocení jednotlivých výstupů v roce 2010 byly specifikovány v metodickém materiálu FMV „Činnosti a způsobilé náklady k využití institucionální podpory na dlouhodobý koncepční rozvoj vědy a výzkumu na Fakultě mezinárodních vztahů VŠE v Praze v roce 2010“, který byl přijat vedením fakulty a projednán na dvou kolegiích děkanky v průběhu první poloviny roku 2010.

FMV hospodařila s celkovou částkou 4.448.000,- Kč na samostatně vedené zakázce IP200040.

Mezi hlavní činnosti ve vědě a výzkumu a výdaje z institucionální podpory 2010 byly zahrnuty 3 základní elementy:

1. činnosti vytvářející předpoklad pro posílení vědy a výzkumu v následném období,
2. koordinovaná výzkumná a vědecká činnost za účelem podpory publikační aktivity, včetně motivačních prvků,
3. podpůrné činnosti rozvoje vědy a výzkumu na fakultě.

Další dvě položky čerpání nákladů byly tvořeny odměnami za výsledky dosažené ve vědecké a výzkumné práci a režii odváděnou ve prospěch VŠE. Přehled o vynaložených nákladech podává tab. 5.5.

Řešení individuálního a týmového výzkumného tématu v rámci koncepce pracoviště v roce 2010 a prezentace výsledků vědy a výzkumu na mezinárodní konferenci v zahraničí/prezentace výsledků disertace (vědecké záměry zaznamenané na příslušném formuláři) byly spjaty se závazkem vydání následné publikace bodované v RIV. Na této bázi vyšla 1 monografie v anglickém jazyce (Křečková-Kroupová), reálně vyjdou další 2 knihy v českém jazyce (Lehmannová, Šabacká-Novotná), 1 kniha je připravována na konec roku 2011 (Žamborský). Dále byla zpracována 1 kapitola do zahraniční monografie (Indrová, Petrů). Publikovány byly 3 recenzované články s nenulovou hodnotou. Dále bylo zpracováno a předáno redakci 5 recenzovaných článků (3 již přijaty k vydání) s nenulovou hodnotou a 6 článků s nulovou hodnotou. KPEP předala Úřadu průmyslového vlastnictví 2 přihlášky užitečného vzoru (Vavrečka; Vavrečka a Štěpánek).

Tabulka 5.5: Vynaložené prostředky z institucionální podpory pro rozvoj vědy a výzkumu na FMV v roce 2010

Aktivita	Náklady v Kč
[1] Zpracování a předložení návrhu mezinárodního vědeckého (racionalizačního s vědeckými aspekty) projektu – projekty financované zahraničními institucemi, projekty bilaterální financované GA ČR a dalšími rezortními agenturami	235.451,-
[2] Zpracování a předložení návrhu projektu základního či aplikovaného výzkumu pro GA ČR, TA ČR a jiné rezortní grantové agentury	187.600,-
[3] Uspořádání mezinárodní vědecké konference (obdobné akce v tuzemsku)	72.200,-

[4] Členství v programových/organizačních výborech konferencí v zahraničí a tuzemsku – hodnota 1 bodu: Kč 950,- (bez SZP)	45.828,-
Činnosti vytvářející předpoklad pro posílení vědy a výzkumu v následném období	541.079,-
[5] Řešení individuálního a týmového výzkumného tématu v rámci koncepce pracoviště (věcné náklady)	261.927,-
[6] Prezentace výsledků vědy a výzkumu na mezinárodní konferenci v zahraničí / prezentace výsledků disertace (věcné náklady)	277.660,-
[7a] Činnosti spojené s obhajobou doktorských disertací – odměny oponentům	72.600,-
[7b] Činnosti spjaté s obhajobou doktorské práce – odměny pro školitele doktorandů končící později než do 4 let	75.360,-
[7c] Činnosti spjaté s obhajobou doktorské práce – odměny pro zaměstnance za dosažení Ph.D. při plném pracovním úvazku	53.600,-
Koordinovaná výzkumná a vědecká činnost za účelem podpory publikační aktivity, včetně motivačních prvků	741.147,-
[8] Podpůrné činnosti rozvoje vědy a výzkumu na fakultě – předplatné časopisů, nákup knih a drobného hmotného majetku (věcné náklady)	214.870,-
[9] Členské příspěvky pro působení FMV v orgánech mezinárodních vědeckých a odborných institucí (věcné náklady)	71.245,-
[10] Členství v redakčních radách časopisů v roce 2010 – hodnota 1 bodu: Kč 950,- (bez SZP)	178.220,-
[11a] Vyhodnocení Soutěže v publikační činnosti FMV – autoři	119.930,-
[11b] Vyhodnocení Soutěže v publikační činnosti FMV – komise	8.000,-
[11c] Vyhodnocení Soutěže Komerční banky o nejlepší disertační práci FMV – komise	6.000,-
[12] Podpůrná činnost rozvoje vědy a výzkumu na fakultě – osobní náklady	451.383,-
Podpůrné činnosti rozvoje vědy a výzkumu na fakultě	1.049.648,-
[13] Odměna autorům a vedoucím příslušného pracoviště za články s IF na základě dodatečného rozhodnutí vedení FMV (podpora vyhlášená děkankou)	120.600,-
[14] Publikační činnost pracovníků a studentů FMV VŠE v Praze – hodnota 1 bodu: Kč 1.355,- (bez SZP)	1.328.326,-
Odměny za výsledky dosažené ve vědecké a výzkumné práci	1.448.926,-
Režie	667.200,-
Celkem	4.448.000,-

Mimo individuální a týmové záměry byly publikovány v rámci institucionální podpory další 3 odborné knihy, 1 příspěvek do odborné knihy a 4 recenzované články s nenulovou hodnotou.

Všechny ostatní publikace byly zpracovány převážně v rámci výzkumného záměru FMV, specifického výzkumu či projektů GA ČR a rezortních agentur.

Do hodnocení publikační činnosti pracovníků a studentů FMV VŠE v Praze byly vzaty v úvahu veškeré tituly zabudované do databáze publikační činnosti zhruba do 30. 11. 2011 a ty, jejichž autoři předložili potvrzení o vydání publikace s vročením 2010.

Propočet bodů byl udělán na bázi bodového hodnocení jednotlivých druhů výsledků „Metodiky hodnocení výsledků výzkumných organizací pro léta 2010 a 2011“. Pro udělení počtu bodů byl rozhodný obor dle číselníku informačního systému výzkumu, vývoje a inovací přiřčený k danému typu publikace (v úvahu byl tedy vzat Národní referenční rámec excellence). Autorské podíly byly vypočítány buď podle procentního podílu navrženého vedoucím autorského kolektivu, či dle vlastního propočtu podílu uvedených stran, pokud vedoucí návrh

nepředložil. Celkový počet dosažených bodů činil 750,6. Na dosažených bodech se nejvíce podílely katedry: KSE – 28,4 %; SMS JM – 25,5 % a KMO – 15,9 %. Pěti nejvíce (včetně kvalitativního aspektu) publikujícími pracovníky byli: prof. Jeníček (KSE), Ing. Mgr. Druláková (SMS JM), prof. Veselý (SMS JM), Ing. Jiránková (KSE) a Ing. Vymětal (KPOL); většinou se jedná o pracovníky publikující v Národním referenčním rámci excelence.

Tabulka 5.6: Publikační činnost pracovníků a studentů FMV VŠE v roce 2010:

Katedra	Celkový počet dosažených bodů*	Odměna v Kč**	Podíl v %	Pořadí kateder dle uplatněných výstupů
KAJ	0,0	0,-	0,0	9.-12.
KCR	0,0	0,-	0,0	9.-12.
KMO	119,5	162.100,-	15,9	3.
KNJ	40,0	54.200,-	5,3	6.
KOP KK	14,0	19.000,-	1,9	7.
KPEP	90,5	122.800,-	12,1	4.
KPOL	72,0	97.500,-	9,6	5.
KROJ	10,0	13.600,-	1,3	8.
KRUJ	0,0	0,-	0,0	9.-12.
KSE	213,0	288.600,-	28,4	1.
SMS JM	191,5	259.800,-	25,5	2.
IČRE	0,0	0,-	0,0	9.-12.
C e l k e m	750,5	1.017.600,-	100,0	x
SZP	x	310.726,-	x	x
CELKEM	750,5	1.328.326,-	x	x

* Zaokrouhleno na 0,5 bodu

** Odměna v Kč bez SZP nebo stipendium, zaokrouhleno na stokoruny

5.6 Institut integrace České republiky do evropské a světové ekonomiky

Činnost Institutu integrace ČR do evropské a světové ekonomiky (IČRE) jako výzkumného pracoviště pro řešení problematiky integračních a globalizačních procesů v jejich vazbě na postavení ČR v mezinárodních ekonomických vztazích byla v roce 2010 postupně ukončena vzhledem k úmrtí jeho ředitelky (doc. Klvačová působila od dubna 2009 do února 2010 v rámci VZ FMV VŠE ve výši úvazku 0,5) a ukončení pracovních poměrů zbývajících pracovníků. Celková výše přepočtených úvazků těchto pracovníků v roce 2010 činila 0,22, z toho 0,12 byl úvazek vědeckého pracovníka a 0,1 sekretářky. Činnost byla hrazena z prostředků daru soukromé společnosti Zenova services, s. r. o.

Tabulka 5.7: Publikační výstupy z výzkumných projektů IČRE v r. 2010 z hlediska celkového počtu a struktury

Druh publikace	Uplatněné publikace 2009	Uplatněné publikace 2010
Články v impaktovaných časopisech světové databáze ISI	0	0
Články v recenzovaných neimpaktovaných časopisech	8	0
Odborné recenzované knihy, kapitoly v odborných recenzovaných knihách	1 2	0 4
C e l k e m publikace s nenulovým RIV	11	4
Jiné publikace Články ve sbornících	9	0

Články v časopise nerecenzované	0	0
Výzkumné zprávy	0	0
Uspořádání konference a workshopu	2	0
Jiné publikace		
Články v denním tisku	0	0
Abstrakt příspěvku na konferenci – workshopu publikovaný ve sborníku	0	0
Překlad, sestavovatelské práce, recenze	1	0
Skriptum	0	1
Kvalifikační práce	0	0
Jiné publikace	0	0
Celkem publikace s nulovým RIV	12	1
Celkem veškeré publikace	23	5

5.7 Publikační činnost – souhrnný pohled

Vedení FMV průběžně vysvětlovalo koncepční a metodické otázky související s publikační činností a jejím „zakotvením“ v celém komplexu záležitostí týkajících se nejen vědecké práce, ale i personálního vývoje fakulty (a potažmo i VŠE) jako celku; těžištěm byly nejen otázky četnosti publikací, ale zejména jejich kvalitativní aspekty (typy RIV, recenzované časopisy s impakt faktorem, publikace v zahraničí, ohlasy na publikovaná díla apod.) a pomoc při hledání cest, jak se přiblížit významným časopisům v příslušných oborech.

Přesto v roce 2010 ve srovnání s rokem 2009 došlo ke zhoršení ukazatelů publikační činnosti FMV, jak je patrné z tab. 5.8 (data jsou k 9. 3. 2011; je vysoce pravděpodobné, že počet publikací za rok 2010 ještě vzroste). Z tabulky je ovšem patrné, že poklesl především počet záznamů v kategorii mimo typy RIV. Zatímco se tedy celkový počet publikací snížil z 468 na 389, záznamy publikací typu RIV klesly pouze z 276 na 273. Celková úspěšnost typů RIV činila 65,5 % oproti 56,0 % v r. 2009, resp. 46,3 % v r. 2008, 58,7 % v r. 2007. Ve srovnání s ostatními fakultami školy obsadila FMV v r. 2010 (dle údajů k 9. 3. 2011) v úspěšnosti typů RIV 3. místo (v r. 2009 zaujímala 5. místo, v r. 2008 4. místo, v r. 2007 3. místo). V celkovém počtu publikací obsadila FMV v roce 2010 až 4. místo.

Tabulka 5.8: Příspěvky FMV do databáze RIV v letech 2004–2010 (v komparaci s ostatními fakultami VŠE), stav k 9. 3. 2011

Fakulta	Celkem publikací							RIV typy						
	2004	2005	2006	2007	2008	2009	2010	2004	2005	2006	2007	2008	2009	2010
FFÚ	443	521	666	559	573	496	494	367	457	601	503	496	324	311
FMV	408	411	388	567	573	468	389	284	311	299	463	466	276	273
FPH	351	366	389	601	527	453	476	287	284	309	492	409	241	297
FIS	455	464	385	563	441	533	545	340	345	279	381	340	346	411
FNH	336	220	268	264	345	360	208	259	169	228	200	287	227	139
FM	159	114	96	67	130	108	79	125	93	80	60	98	76	59

Fakulta	RIV celkem							Úspěšnost typů v %						
	2004	2005	2006	2007	2008	2009	2010	2004	2005	2006	2007	2008	2009	2010
FFÚ	301	453	548	430	452	324	311	82,0	99,1	91,2	85,5	91,1	100,0	100,0
FMV	169	157	202	350	277	276	273	59,5	50,5	67,6	75,6	59,4	100,0	100,0
FPH	214	249	293	265	225	241	297	74,6	87,7	94,8	53,9	55,0	100,0	100,0
FIS	306	263	214	320	279	346	411	90,0	76,2	76,7	84,0	82,1	100,0	100,0
FNH	127	87	143	152	202	227	139	49,0	51,5	62,7	76,0	70,4	100,0	100,0
FM	123	76	72	51	62	76	59	98,4	81,7	90,0	85,0	63,3	100,0	100,0

Fakulta	Úspěšnost celkem v %						
	2004	2005	2006	2007	2008	2009	2010
FFÚ	68,0	87,0	82,3	75,0	77,4	62,6	60,7
FMV	41,4	38,2	52,1	58,7	46,3	56,0	65,5
FPH	61,0	68,0	75,3	43,0	41,6	50,6	59,5

FIS	67,3	56,7	55,6	52,7	57,9	57,7	68,4
FNH	37,8	39,6	53,4	54,1	59,2	63,1	70,2
FM	77,4	66,7	75,0	68,9	41,3	61,8	62,1

Poznámka: Celkem	– celkový počet publikací bez jakéhokoliv omezení
RIV typy	– počet publikací, které svým typem vyhovují zařazení do RIV nezávisle na přiřazení záměru nebo projektu
RIV celkem	– celkový počet publikací, které vyhovují pro zaslání do RIV.
Úspěšnost typů	– podíl: RIV-celkem/RIV-typy v %
Úspěšnost celkem	– podíl: RIV-celkem/publikace celkem v %

Pramen: Sklenák, V. *Databáze publikační činnosti VŠE za léta 2003–2009*. Interní materiál VŠE, 2010.

Výsledky v publikační činnosti dle jednotlivých kateder jsou podchyceny v tab. 5.9. Z ní je patrné, že výsledky jednotlivých kateder jsou diferencované (což je částečně způsobeno i rozdílným počtem pracovníků a doktorandů na těchto pracovištích). I v rámci nich je ale patrné, že v roce 2010 se zvýšil počet kvalitnějších publikací (RIV) na úkor publikací, které nejsou typy RIV. Rovněž se začaly diferencovat výsledky v rámci samotných jazykových kateder.

K výsledkům uplatněných motivačních nástrojů jednotlivců přijatých v zájmu zlepšení publikační činnosti na FMV:

- 6. ročník Soutěže v publikační činnosti Fakulty mezinárodních vztahů VŠE v Praze: V r. 2010 bylo uděleno celkem 9 cen děkanky FMV; celkově byla soutěž dotována částkou Kč 119 930,- (bez odměn pro členy nezávislé komise externích odborníků).
- 5. ročník Soutěže Komerční banky o nejlepší doktorskou disertační práci: Celkem byly oceněny tři práce; soutěž byla financována ze sponzorského daru Komerční banky, a.s. ve výši 50.000,- Kč.
- Cena VŠE za prestižní publikaci – 2. místo v kategorii Knižní publikace: Lehmanová, Zuzana aj. *Formování globálního řádu? Globalizace a global governance*. Praha : Nakladatelství Oeconomica, 2010. 287 s. ISBN 978-80-245-1649-3. (Další autoři: Cihelková, Eva; Cupalová, Martina; Hnát, Pavel; Kochan, Jan; Rohrbacher, Tomáš; Rolenc, Jan Martin; Steinmetzová, Dana; Trávníčková, Zuzana) – 2. místo v kategorii Článek: Müller, Karel B.; Skovajsa, Marek. *From Reflections on Post-Communism to Perspectives on Europeanization: Democracy and Civil Society in Central Europe*. *International Political Science Review*. 2009, roč. 30, č. 5, s. 501–517. ISSN 0192-5121.

Tabulka 5.9: Příspěvky kateder FMV do RIV, 2004–2010, stav k 9. 3. 2011

Katedra	Celkem publikací							RIV typy						
	2004	2005	2006	2007	2008	2009	2010	2004	2005	2006	2007	2008	2009	2010
KCR	9	1	3	24	20	23	7	6	1	2	16	14	6	4
KMO	132	109	63	97	81	94	134	96	86	49	84	70	49	94
KOPKK	9	11	24	46	34	33	30	5	11	19	39	29	20	20
KPEP	40	20	25	52	43	50	39	34	14	20	40	33	31	27
KPOL	32	35	45	54	72	38	23	10	18	21	42	52	18	14
KSE	80	96	90	140	121	113	82	65	81	69	118	98	85	69
SMSJM	21	38	31	46	66	42	45	12	22	22	33	48	31	39
KAJ	16	19	36	41	38	26	9	7	16	34	39	36	9	1
KNJ	25	34	23	25	33	26	23	16	26	18	19	27	19	9
KROJ	23	28	21	22	24	13	14	16	19	18	15	17	9	1
KRUJ	14	15	12	10	5	12	6	12	13	11	10	5	5	0
IČRE	29	24	30	39	61	23	5	23	20	27	33	61	17	4

Katedra	RIV celkem							Úspěšnost typů v %						
	2004	2005	2006	2007	2008	2009	2010	2004	2005	2006	2007	2008	2009	2010
KCR	2	1	1	11	9	6	4	33	100	50	69	64,3	100,0	100,0
KMO	68	48	49	71	37	49	94	71	56	100	84	52,9	100,0	100,0
KOPKK	2	5	19	30	21	20	20	40	45	100	77	72,4	100,0	100,0

KPEP	15	2	15	32	13	31	27	44	14	75	80	39,4	100,0	100,0
KPOL	2	6	12	37	45	18	14	20	33	57	88	86,5	100,0	100,0
KSE	56	75	68	116	91	85	69	86	93	99	98	92,9	100,0	100,0
SMSJM	1	5	18	32	37	31	39	8	23	82	97	77,1	100,0	100,0
KAJ	0	0	0	1	0	9	1	0	0	0	3	0,0	100,0	100,0
KNJ	0	0	0	2	0	19	9	0	0	0	11	0,0	100,0	100,0
KROJ	0	0	0	0	0	9	1	0	0	0	0	0,0	100,0	100,0
KRUJ	0	0	0	0	0	5	0	0	0	0	0	0,0	100,0	100,0
IČRE	23	15	27	25	27	17	4	100	75	100	76	44,3	100,0	100,0

Katedra	Úspěšnost celkem v %						
	2004	2005	2006	2007	2008	2009	2010
KCR	22	100	33	46	45,0	26,1	57,1
KMO	52	44	78	74	45,7	52,1	70,2
KOPKK	22	45	79	65	61,7	60,6	66,7
KPEP	38	10	60	62	30,2	62,0	69,2
KPOL	6	17	27	69	62,5	47,4	60,9
KSE	70	78	76	83	75,2	75,2	84,2
SMSJM	5	13	58	70	56,1	73,8	86,7
KAJ	0	0	0	2	0,0	34,6	11,1
KNJ	0	0	0	8	0,0	73,1	39,1
KROJ	0	0	0	0	0,0	69,2	7,1
KRUJ	0	0	0	0	0,0	41,7	0,0
IČRE	79	63	90	64	44,3	73,9	80,0

Pramen: Sklenák, V. *Databáze publikační činnosti VŠE za léta 2003–2010*. Interní materiál VŠE, 2011.

V edičních a redakčních radách odborných časopisů pracovali tyto pracovníci FMV:

- Acta Oeconomica Pragensia, recenzovaný časopis, vydává Vysoká škola ekonomická v Praze (Kotoučová; Štěrbová; Taušer, Veselý; Vošta),
- Agricultural Economics, recenzovaný časopis s nenulovým IF, vydává Česká akademie zemědělských věd (Jeníček, šéfredaktor),
- Cizí jazyky, časopis pro teorii a praxi výuky cizích jazyků, vydává nakladatelství FRAUS (Hlavičková, šéfredaktorka),
- Cestování, časopis vydávaný VŠO Praha (Petrů),
- CSR Fórum, nerezovaný časopis, vydává Klub donátorů (Mikeš),
- Contemporary Issues, recenzovaný časopis, vydává Political Science Research Centre (Dvořáková),
- Ekonomická revue cestovního ruchu, recenzovaný časopis, vydává Univerzita Mateje Bela v Banské Bystrici (Indrová),
- Fórum sociální politiky, recenzovaný časopis, vydává Výzkumný ústav práce a sociálních věcí (Chvátalová),
- Ibero-americana Pragensia, recenzovaný časopis, vydává Univerzita Karlova v Praze (Hlavičková),
- Journal of International Relations and Development, recenzovaný impaktovaný časopis, vydává Palgrave (Lehmannová),
- Marketing Inspirations, vědecko-odborný časopis, vydává Univerzita Komenského v Bratislavě (Turnerová),
- Marketing Trend, nerezovaný časopis, vydává Economia (Mikeš),
- Marketing & Komunikace, odborný recenzovaný časopis, vydává ČMS (Mikeš),
- Mezinárodní vztahy, recenzovaný časopis, vydává Ústav mezinárodních vztahů (Lehmannová),
- Nakladatelství Ústavu mezinárodních vztahů, ediční rada nakladatelství (Druláková),
- Národohospodářský rozbor, recenzovaný časopis, vydává Ekonomicko-správní fakulta Masarykovy univerzity (Šaroch),
- Politologické revue, recenzovaný časopis, vydává Česká společnost pro politické vědy (Dvořáková, šéfredaktorka),

- Prague Economic Papers, recenzovaný časopis v anglickém jazyce, vydává VŠE (Šaroch),
- Perspectives, Review of International Affairs (Kratochvíl, šéfredaktor),
- Politická ekonomie, časopis s nenulovým IF, vydává VŠE (Cihelková),
- Politické vědy, recenzovaný časopis, vydává FPV UMB Banská Bystrica (Vošta, Abrahám),
- Průmyslové vlastnictví, recenzovaný časopis, vydává Úřad průmyslového vlastnictví (Boháček),
- Současná Evropa a Česká republika, recenzovaný časopis, vydává CES VŠE (Stuchlíková, šéfredaktorka, Cihelková, Dvořáková, Lehmannová, Němcová, Neumann, Švarc, Zdražilová),
- Studia Romanistica, Universitas Ostraviensis Facultas Philosophica, recenzovaný časopis, vydává Ostravská univerzita (Hlavičková),
- Working Papers Fakulty mezinárodních vztahů, recenzovaný časopis, vydává Vysoká škola ekonomická (Popovová, šéfredaktorka, Cihelková, Dvořáková, Lehmannová, Cimler, Dubský, Jeníček, Karpová, Vošta, Zdražilová)

5.8 Významná spolupráce ve výzkumu a vývoji se subjekty v ČR

Spolupráce kateder a výzkumného pracoviště FMV se subjekty v ČR se zaměřuje zejména na orgány státní správy, především MPO ČR, MV ČR, MMR ČR (řešení výzkumných projektů a zpracování expertiz), české úřady a svazy – ČSÚ, CzechTrade, ÚMV, Úřad průmyslového vlastnictví ČR, Svaz obchodu a cestovního ruchu ČR (výzkumné studie, konzultační činnost, příprava konferencí), akademická vysokoškolská pracoviště (spolupráce ve vědecké a publikační činnosti), soukromé společnosti a firmy (SANEP a další).

Jako příklady se uvádějí následující partneři a formy spolupráce:

- Ministerstvo průmyslu a obchodu ČR: publikační činnost – časopis vydávaný MPO – Czech Business and Trade, KSE
- Ministerstvo pro místní rozvoj: konzultační činnost ke strategickým materiálům, aktivní podíl na konferencích, KCR
- Ministerstvo zahraničí ČR: všeobecná spolupráce, publikace, semináře, SMS JM
- Ministerstvo zemědělství ČR: výzkum podílu českých výrobků v nabídce maloobchodních řetězců, KOP KK
- Rada vlády ČR pro výzkum a vývoj: členství V. Petříčka, KMO
- Český statistický úřad: práce ve skupině statistiky cestovního ruchu, pracovní skupina pro analýzu efektivit spolupráce v řetězci prvovýrobce – zpracovatel – obchodník, KCR, KOP KK
- CzechTrade: exportní akademie a odborné semináře pro malé a střední podnikatele, spolupráce v oblasti vedení diplomových prací a organizace odborných stáží, KMO
- CzechInvest: účast při výzkumu ekonomické efektivnosti zahraničních investic, KMO
- EGAP: odborné stáže studentů, soutěž o nejlepší diplomovou práci obhájenou na KMO
- Ústav mezinárodních vztahů: všeobecná spolupráce, publikace, semináře, SMS JM
- Úřad průmyslového vlastnictví ČR: analýza role mezinárodních organizací v oblasti práv k duševnímu vlastnictví a mezinárodních smluv na ochranu zeměpisných označení, KMO

- Úřad průmyslového vlastnictví: výzkum možností přijetí Patentu Společenství v ES, KPEP
- Agrární komora, Potravinářská komora, Zemědělský svaz, Svaz obchodu a cestovního ruchu ČR, Český statistický úřad, Ministerstvo zemědělství ČR: vytvořena pracovní skupina k řešení ekonomických vztahů mezi prvovýrobci, zpracovateli a prodejci potravin, KOP KK (Filipová, Zadražilová)
- Svaz obchodu a cestovního ruchu ČR: členství v legislativní komisi – příprava stanovisek k návrhům zákonů a dalších legislativních dokumentů, KOP KK, KPEP (zejména stanovisko k návrhu zákona o významné tržní síle)
- Svaz obchodu a cestovního ruchu ČR: spolupráce na vytvoření výkladového slovníku, KOP KK
- Asociace hotelů a restaurací ČR: práce ve vzdělávací sekci, KCR
- Asociace rozhodců a prostředníků duševního vlastnictví ČR: všeobecná spolupráce, KPEP
- Česká asociace evropských studií: všeobecná spolupráce, KSE (Cihelková, Abrhám, Bič, Vošta; kolektivní členství CES VŠE)
- Česká společnost ekonomická: všeobecná spolupráce, KSE
- Vrchní soud v Praze: spolupráce v oblasti řešení sporů o nekalou soutěž a duševní vlastnictví, KPEP
- Kancelář generálního komisaře čs. účasti na EXPO 2010 v Šanghaji: konzultační činnost, KOP KK
- Komora auditorů: spolupráce při výuce a zkouškách auditorů, KPEP
- Technologické centrum a školící středisko KOMA spol. s r. o., Ostrava – Vítkovice: všeobecná spolupráce, KMO
- Technologické centrum EKOL spol. s r. o.: všeobecná spolupráce, KMO
- Česká zemědělská univerzita, Praha: vědecká a publikační spolupráce, KSE
- Slezská univerzita v Karviné, Obchodně-podnikatelská fakulta: účast ve vědeckém programovém výboru mezinárodní vědecké konference, KPEP
- Univerzita Karlova: všeobecná spolupráce, společná publikace, oponentské práce, konzultace apod., KSE, KPOL, KPEP
- Univerzita Karlova: členství v oborové radě Románská filologie, Iberoamerikanistika, KRoj (Hlavičková)
- Česká televize: informace o průzkumu trhu cestovního ruchu (ve spolupráci se studenty KCR a ve spolupráci s CK Neckermann, RCR)
- Český rozhlas 6: mediální partner při zveřejňování výsledků výzkumu v otázkách governance, Výzkumný záměr FMV VŠE
- SANEP: partner Výzkumného záměru FMV – poskytování dat, konzultace, zapojení do výzkumných projektů (vč. výstupů výzkumu), Výzkumný záměr FMV

5.9 Mezinárodní spolupráce ve výzkumu a vývoji

Mezinárodní spolupráce FMV ve výzkumu a vývoji se realizovala formou 1) podílu na řešení mezinárodních projektů (např. spolupráce v rámci sítě PGV), resp. formou neinstitucionalizované kooperace; 2) podílení se na organizaci velkých mezinárodních vědeckých akcí či seminářů; 3) publikování (přípravy) společných prací či zajišťování podkladů pro oficiální mezinárodní publikace; 4) vědecké a výzkumné činnosti přímo související s výukou; 5) konzultační činnosti a získávání informací pro výzkum.

Příklady konkrétní mezinárodní spolupráce pracovišť FMV ve vědě a výzkumu v roce 2010:

- European Retail Academy: spolupráce při vzdělávání a přenosu informací, KOP KK (Zadražilová)
- ACUNS: příprava mezinárodní konference, Vídeň 2010, SMS JM (Lehmannová)
- CZUNA, ACUNS: workshop „Environmental Security“, SMS JM (Lehmannová)
- European Regional Science Association (ERSA): konzultační činnosti, výzkumná spolupráce v rámci ERSA, KSE (Abrahám, Vošta)
- European Association of Development Research and Training Institutions (EADI), Bonn, SRN: zástupce Výkonného výboru, KSE (Pavlík); prac. skupina „Transnacionální korporace a rozvoj“ („TNCs and Development“): podpora tzv. networkingu členů pracovní skupiny u ESF (European Science Foundation),
- Evropská hospodářská komise OSN: účast v týmu specialistů pro duševní vlastnictví, KMO
- Komise EU, Evropský parlament a Stálé zastoupení ČR v Bruselu: získávání podkladů pro výzkum, SMS JM, KSE
- Komise EU, DG Enterprise and Industry, Tourism Unit: konzultace k projektu CALYPSO – sociální cestovní ruch a aktivní účast (přednáška) na konferencích v rámci tohoto projektu – KCR (Petrů, Indrová)
- Lateinamerikanisches Institut Wien: partnerství v mezinárodním projektu, KROJ (Hlavičková, Vilímková)
- Mezinárodní výzkumná síť PGV koordinovaná Universitě Pierre Mendès France v Grenoblu a jejich výzkumným centrem GREG: vědecko-výzkumná spolupráce v rámci sítě, KMO
- SENT (Network of European Studies): mezinárodní síť interdisciplinárního charakteru pro výměnu specializovaných informací a vyhledávání partnerů pro společné projekty v oblasti evropských studií; výzkumná a pedagogická spolupráce; zapojení do WG 5 Economics a WG 10 Teaching to teach EU Integration, KSE (Němcová, Steinmetzová)
- SGIR ECPR: příprava mezinárodní sekce (5 mezinárodních panelů) Pan-European IR Conference, Stockholm 2010, SMS JM (Lehmannová)
- Ekonomická univerzita v Bratislavě (Slovensko), Obchodná fakulta: oponentské práce, konferenční činnost, publikace, účast na práci vědeckých rad, FMV, KCR, KMO, KSE, KOP KK, KPEP, KROJ
- Ekonomická univerzita v Bratislavě, Fakulta mezinárodních vztahů: oponentské práce, konferenční činnost, publikace, účast na práci vědeckých rad, FMV
- Ekonomická univerzita v Bratislavě: partnerství v mezinárodním projektu za účasti Slovenska, Rakouska, Španělska, KRoJ (Hlavičková, Vilímková)
- Univerzita Komenského v Bratislavě, Filozofická fakulta: oponentské práce, účast na obhajobách disertačních prací, KRoJ (Hlavičková)
- Golden Gate University, San Francisco, USA: spolupráce při přípravě podkladů k výuce smírčího obchodního práva, práva duševního vlastnictví a práva mezinárodního obchodu, KPEP (Boháček)
- John Marshall Law School, Chicago, USA: spolupráce při přípravě materiálů srovnávacího amerického obchodního práva, KPEP (Boháček)
- Manchester Metropolitan University, UK: spolupráce na výzkumném projektu „Úloha organizační kultury v mezinárodních retailingových společnostech“, podpořeno též grantem IGA, KOP KK (Drličková, Průša)

- Moscow State Institute of International Relations (MGIMO), Rusko: spolupráce v oblasti publikační a konferenční činnosti, spolupráce v oblasti hostujících profesorů (Vošta)
- Moscow State University, Faculty of Geography, Rusko: spolupráce v oblasti hostujících profesorů (Vošta)
- Univerzita Mateja Bela v Banskej Bystrici, Slovensko: účast na habilitačních řízeních, recenze prací, přednášková činnost, publikační a konferenční činnost, KCR, KSE (Vošta, Abrhám)
- Universidad de Granada, Ekonomická fakulta: partnerství v mezinárodním projektu za účasti Slovenska, Rakouska, Španělska, KRoJ (Hlavičková, Vilímková)
- Université Jean Moulin Lyon 3: mezinárodní vědecký workshop zaměřený na podporu a rozvoj vzájemné spolupráce v oblasti doktorského studia, KMO
- University of Northern Colorado: výzkum kulturní diverzity, KOP KK (Křečková, Odehnalová, Sajdl)
- University of Warsaw, Polsko: mezinárodní projekt k problematice jihovýchodní Asie, příprava mezinárodní publikace, SMS JM
- Uralská státní technická univerzita, Jekatěrinburg: přednáška a účast na semináři o řešení globální finanční krize, spolupráce v oblasti hostujících profesorů KMO (Petříček), KSE (Vošta)
- Wirtschaftsuniversität Wien, Rakousko: projekt Aktion spolupráce při přípravě materiálů správního obchodní práva, KPEP (Boháček, Dědič)
- Europe's World: publikování článků v oblasti výzkumu governance, Výzkumný záměr FMV VŠE
- Zastupitelské úřady v ČR, zejména členských států EU: konzultační činnost, překladatelská činnost, přednáškové cykly velvyslanců pro posluchače a učitele VŠE apod., KSE, SMS JM, KROJ a další pracoviště FMV

5.10 Významné vědecké konference (spolu)pořádané FMV VŠE

Akademičtí pracovníci a doktorandi (částečně i studenti bakalářského a magisterského studia) každoročně organizují, či se spolu s hlavními organizátory podílejí na organizaci významných mezinárodních konferencí a jiných akcí. Mezi tyto akce v r. 2010 patřily:

- FMV (spolupořadatel): XVI. ročník konference o rozvoji obchodu v ČR „Retail Summit“, 2. a 3. 2. 2010, Praha, ve spolupráci se Svazem obchodu a cestovního ruchu ČR a firmou Blue Event. Zástupci KOP KK.
- FMV (spoluorganizátor): mezinárodní konference „Retail in Summit“, 14. ročník, 29. 9. 2010, Praha, ve spolupráci s Blue Event. Zástupci KOP KK, KPOL, KMO.
- CES, SMS JM, KAS, FMV: XIII. ročník mezinárodní konference „Crucial Problems of International Relations through the Eyes of Young Scholars“, 2010, 27. 5. 2010, VŠE Praha.
- CES, KPOL, KAS, VZ: mezinárodní konference „Lobbying v moderních demokraciích – s pravidly nebo bez pravidel?“ 3. 11. 2010, VŠE Praha.
- CES: Evropský den 2010 – panelové diskuze na téma EU, mediální workshopy, simulace modelu EU. 8. 4. 2010, VŠE Praha.
- CES: 4 přednáškové cykly na aktuální témata o EU a ekonomické situaci v České republice, zejména v kontextu finanční krize (25 přednášek externích lektorů a odborníků), případové studie, kulatý stůl, videokonference.
- KMO: mezinárodní vědecká konference „Česká republika a Slovensko v mezinárodním obchodě a podnikání – Vliv finanční krize na mezinárodní podnikání“, 29. 4.

2010, Praha a Bratislava, videokonference ve spolupráci s Ekonomickou univerzitou v Bratislavě, Obchodnou fakultou.

- KMO: mezinárodní vědecká konference „Trendy v mezinárodním podnikání“, 24. 6. 2010, Praha a Lyon. Videokonference ve spolupráci s Universitě Jean Moulin Lyon 3.
- KPEP (spolupořadatel): IV. mezinárodní vědecká konference „Právo v podnikání vybraných členských států EU“, 16. – 17. 9. 2010, Karviná, ve spolupráci s OPF Slezské univerzity.
- KMO: Den doktorandů, 6. 5. 2010.

5.11 Účast učitelů a studentů FMV na mezinárodních vědeckých konferencích a jiných akcích

Významnou součástí činnosti FMV na úseku vědy a výzkumu je účast zástupců řešitelských kolektivů na mezinárodních konferencích a jiných akcích vědeckého charakteru. Tab. 5.10 podchycuje pouze výjezdy realizované v rámci institucionální podpory, IGS, VZ a dále v rámci výzkumných projektů s účelovou podporou a rozvojových programů pro zvyšování kvalifikace pracovníků, jež mají obdobný charakter. Nejsou tudíž podchyceny výjezdy hrazené z prostředků FMV na cesty do zahraničí (z fondu proděkana pro zahraniční styky), ze získaných stipendií a z prostředků poskytnutých nadacemi, zvacími stranami či jinými subjekty.

Tabulka 5.10: Účast učitelů a studentů FMV na mezinárodních vědeckých konferencích a jiných akcích v roce 2010

Název vědecké konference nebo jiné akce	Termín a místo konání	Účastník – účastníci	Zdroj financování	Referát ano/ne
Mezinárodní konference v rámci projektu CALYPSO	1. – 3. 3. Ministerstvo cestovního ruchu, Řím, Itálie	Petrů, Z.	DČ206038	Ne
Mezinárodní workshop v rámci projektu CALYPSO	24. 3. DG Enterprise and Industry EU, Brusel, Belgie	Petrů, Z.	DČ206038	Ne
Mezinárodní konference „9th GEP Postgraduate Conference“	27. 4. – 1. 5. University of Nottingham, Nottingham, Velká Británie	Pluskalová, E.	IG210020	Ano
Mezinárodní konference „UACES Student Forum Annual Conference“	28. 4. – 1. 5. University of Bath, Bath, Velká Británie	Popovová, M.	IP200040	Ano
Mezinárodní konference „Languages and International Business Communication“	3. – 5. 5. Düsseldorf, Německo	Čapková, H. Kusinová, M.	IP200040	Ne
Mezinárodní konference v rámci projektu CALYPSO	5. – 7. 5. Baile Felix, Rumunsko	Petrů, Z.	DČ206038	Ano
Mezinárodní konference „26th Annual Meeting of Association for Israel Studies“	10. – 12. 5. University of Toronto, Toronto, Kanada	Havlová, R.	ZA210017	Ano
Mezinárodní konference o udržitelném rozvoji cestovního ruchu	19. – 21. 5. Florence, Itálie	Petrů, Z.	DČ206038	Ano
Mezinárodní konference „20th International Conference – International Trade and Finance Association“	23. – 26. 5. Las Vegas, USA	Čajka, R.	RP200030 IG211010	Ano

Mezinárodní konference „The Economic Crisis and the Process of European Integration	1. – 2. 6. Evropský parlament, Brusel, Belgie	Švábková, E Pavlík, Z.	UP200066 9035	Ano
Výzkumný pobyt	1. 6. – 15. 6. Katedra cestovního ruchu a služeb EUBA, Bratislava a Slovenské liečebné kúpele Piešťany, a. s. Slovensko, Vysoká škola FH – Wien (University of Applied Science of WKW), Vídeň, Rakousko	Kondrashov, A.	IG206020	–
Mezinárodní konference „Cudzie jazyky v premenách času“	3. – 5. 6. EUBA, Bratislava, Slovensko	Priesolová, J. Hlavičková, V.	IG208010 GA208019	Ano Ano
Mezinárodní konference „E-leader Conference“	5. – 7. 6. Chinese American Scholars Association, Corvinus University of Budapest, Budapešť, Maďarsko	Král, P.	IG211040	Ano
Mezinárodní seminář CALY-PSO	9. – 13. 6. Palma de Mallorca, Španělsko	Petrů, Z. Indrová, J.	DČ206038	Ano
Mezinárodní konference SECOLA	11. – 12. 6. Humboldtova univerzita v Berlíně, Istanbul, Turecko	Grmelová, N.	IP200040	–
Výzkumný pobyt	27. 6. – 3. 7. University of Oslo, ARENA – Centre for European Studies; University of Bergen, Faculty of Social Sciences, Department of Economics	Cihelková, E.	IP20040	–
Výzkumný pobyt	27. 6. – 23. 7. University of Primorska, Fakulta turismu, Portorož; University Ljubljana; Lázeňský p. Terme Krka, Slovinsko	Kondrashov, A.	IP200040	–
Mezinárodní workshop „IX Workshop of Parliamentary Scholars and Parliamentarians“	24. – 25. 7. Wroxton College, Oxfordshire, Velká Británie	Němec, J.	RP200030	Ano
ECPR Summer School on Parliaments	2. – 14. 8. Universität Bamberg, Bamberg, Německo	Němec, J.	RP200030	–
Mezinárodní konference „50th European Congress of the Regional Science Association International“	18. – 24. 8. Jönköping, Švédsko	Abrahám, J. Vošta, M.	IP200040	Ano
Mezinárodní konference „The 7th Pan-European IR Conference“	8. – 12. 9. SGIR, Stockholm, Švédsko	Bič, J. Čmakalová, K. Dubský, Z. Hnát, P. Holas, P. Jeníčková, M. Jiráňková, M. Jurásek, M. Kočišíková, V. Kovačovská, L.	RP200030 IG212020 IG212020 RP200030 IG212020 IG212020 ZA210017 IG212020 IG212020 IG212020	Ano (všichni vlastní příspěvek)

		Lehmannová, Z. Rolenc, J. M. Sršeň, R. Zemanová, Š. Zelenická, Z.	ZA210017 ZA210017 IG212020 ZA210017 IG212020	
Mezinárodní konference „Analysis and Forecasting the Volatility of Euro-Dollar Exchange Rates“	28. 9. – 2. 10. CRORS, Split, Chorvatsko	Cihelková, E.	ZA210017	Ano
Výzkumný pobyt	1. – 5. 11. Wirtschaftsuniversität Wien, Vídeň, Rakousko	Kondrashov, A.	IG206020	–
Mezinárodní workshop „EU`s 2020 Goals CEE Workshop: Climate Mitigation and Energy Security in CEE Member States“	17. 11. Budapešť, Maďarsko	Horák, J. Vondrušková, B.	IG210010	–
Mezinárodní konference „European Tourism Forum“	17. 11. – 20. 11. Mellieha, Malta	Indrová, J. Petrů, Z.	DČ206048	Ne
Mezinárodní konference „Miekkka sila w stosunkach miedzynarodowych“	18. – 20. 11. Wroclaw, Polsko	Peterková, J.	organizátor	Ano
Mezinárodní konference „International Journal of Arts and Science“	22. – 25. 11. The University of Washington Rome Center, Řím, Itálie	Antal, J. De Castro, T.	IG210020 IG210020	Ano Ano
Mezinárodní konference „Globálna prezentácia SR: možnosti a výzvy“	24. 11. Univerzita Komenského v Bratislavě, Bratislava, Slovensko	Peterková, J.	organizátor	Ne
Mezinárodní konference „1st International Conference of Young Scientists – Economics nad Management 2010“	25. – 27. 11. Lvovská polytechnická univerzita, Lvov, Ukrajina	Procházková Ilinitchi, C.	IP200040	Ano
Mezinárodní konference „International Conference on Applied Business Research ICABR 2010“	29. 11. – 3. 12. Mendelova univerzita v Brně, Kasetsart University, Bangkok, Ras Al Khamah, Spojené arabské emiráty	Gajdušková, K. Jelínek, T. Průša, P. Tunkrová, V.	IP200040 IG210020 ZA210017 IG210020	Ano Ano Ano Ano
Mezinárodní konference „11. Mezinárodní vědecká konference – Mezinárodní vztahy 2010: Aktuální otázky světové ekonomiky a politiky“	1. – 3. 12. EUBA, Bratislava, Slovensko	Sudliankou, A.	IG210020	Ano
Akademie OSN „International Institutions: Global Perspective“	8. – 9. 12. CZUNA, UNO Center Vienna, Diplomatic Academy Vienna, Vídeň, Rakousko	Lehmannová, Z.	organizátoři	–
Mezinárodní konference „36th EIBA Conference on International Business“	8. – 12. 12. Ekonomická fakulta Ekonomické univerzity Porto, Porto, Portugalsko	Nejedlý, Z. Pavlík, Z.	IG211020	Ano
Mezinárodní konference – kulatý stůl „Stav rusko-ukrajinských vztahů a perspektivy jejich rozvoje“; Mezinárodní konference „Inovační	10. – 18. 12. Federace míru a souhlasu, Moskva, Ruská federace	Prorok, V.	organizátoři	Ano

procesy v současné politice: zkušenosti, problémy, priority“				
Mezinárodní konference „Global Transformations: Culture-Politics-Economy“	17. 12. Institut regionálních studií Jagellonské univerzity, Krakov, Polsko	Horák, J. Vondrušková, B.	IG210010 IG210010	Ano

5.12 Kolektivní a individuální členství FMV v nevládních mezinárodních odborných organizacích výzkumu a vývoje a ve vědeckých radách zahraničních škol

Kolektivní členství

- APSIA (The Association of Professional Schools of International Affairs)
- ATLAS (Association for Tourism and Leisure Education)
- EADI (European Association of Development Research and Training Institutes)
- ERA (European Retail Academy)
- ICC (International Chamber of Commerce)
- IFDT (International Forum of Diplomatic Training)
- IIOA (International Input-Output Association)
- INDA (International Network of Diplomatic Academies)
- NECTouRS (Network of European Regions for Competitive and Sustainable Tourism)
- Network of European Universities for Sustainable Tourism
- WFUNA (World Federation of the United Nations Associations)

Individuální členství

- APSA – American Political Science Association (Müller)
- CEEISA – Central and East European International Studies Association (Lehmannová, Druláková, Peterková, Zemanová, Cibulková, Knotková, Kratochvíl)
- ČSE – Česká společnost ekonomická (Šaroch, člen představenstva)
- CEN – European Committee for Standardization TC 329 – služby cestovního ruchu (Petrů, členka pracovní skupiny expertů)
- Council of Europe – Congress of Local and Regional Authorities, Group of independent experts (Reschová, alternát za tituláře)
- EADI – European Association of Development Research and Training Institutes (Pavlik, člen Výkonného výboru)
- ECMA – European Colleagues in Marketing and Advertising (Mikeš)
- ECPR – European Consortium on Political Research (Lehmannová, členka Výboru)
- ECSA – European Community Studies Association (Cihelková, místopředsedkyně ECSA-CZECH; Druláková, Němcová)
- EEA – European Economic Association (Cihelková)
- IDEAS – International Development Evaluation Association (Kváča)
- IPSA – International Political Science Association (Dvořáková, Kratochvíl, Němec, Vymětal)
- ISA – International Studies Association (Lehmannová, Rolenc, Šabacká, Kváča, Peterková, Druláková, Kratochvíl)
- ISO – International Standardization Organisation TC 228 – Cestovní ruch a související služby (Petrů, členka Technického výboru)

- ISO – WG (Working Group) WG2 – Health Services – Medical SPA, WG3 – Tourist Informatik and Reception Services at Tourist Information Centres, WG4 – Golf Services (Petrů, expert)
- Social Sciences and Humanities European Commission (Lehmannová, člen Advisory Board)
- WFUNA – World Federation of United Nation Associations (Lehmannová, Trávníčková, Veselý, členové národní sekce)
- WISC – World International Studies Committee (Lehmannová)
- International Law Association (Trávníčková)

Vědecké rady, Akademické rady:

- Akademický senát Akademie věd ČR (Petříček)
- Technická univerzita v Liberci, Ekonomická fakulta (Cihelková)
- Ekonomická univerzita v Bratislave, Obchodná fakulta (Švarc)
- Ekonomická univerzita v Bratislave, Fakulta medzinárodných vzťahov (Zadrazilová, Lehmannová)
- Metropolitní univerzita Praha (Boháček, Jakl, Kratochvíl)
- Newton College (Šaroch)
- Slezská univerzita v Opavě, Obchodně podnikatelská fakulta v Karviné (Šaroch, Švarc)
- Škoda Auto Vysoká škola (Šaroch, Cihelková)
- Univerzita Jana Evangelisty Purkyně v Ústí nad Labem, Fakulta sociálně ekonomická (Šaroch)
- Univerzita Karlova, Fakulta sociálních věd (Dvořáková)
- Univerzita Karlova, celouniverzitní VR, Fakulta humanitních studií (Dvořáková)
- Univerzita Mateja Bela v Banskej Bystrici, Fakulta politických vied a medzinárodných vzťahov (Vošta)
- Univerzita Tomáše Bati Zlín (Petříček)

5.13 Ostatní

V r. 2010 se konala dvě zasedání Vědecké rady FMV (1. 6. a 27. 10). Zároveň byla uskutečněna dvě hlasování členů vědecké rady „per rollam“. V rámci všech těchto jednání bylo kromě habilitačních řízení a řízení ke jmenování profesorem naplňováno zákonné poslání tohoto orgánu, zejména při projednávání dlouhodobých záměrů vzdělávací a vědecké činnosti (Zpráva o činnosti FMV VŠE v Praze za rok 2009), při schvalování žádosti o prodloužení akreditace navazujícího magisterského programu studijního oboru Economics of International Trade and European Integration a žádosti o akreditaci bakalářského studijního programu Manažer obchodu; v neposlední řadě se Vědecká rada vyjadřovala k otázkám, které předložila děkanka FMV (schválení členů oborových komisí pro státní zkoušky v bakalářských a magisterských studijních oborech, návrh členů zkušebních komisí ke SZZ na bakalářském a magisterském studiu, doplnění členů Komise pro obhajoby doktorských disertačních prací a Komise pro státní doktorské zkoušky v oboru Mezinárodní obchod, Evropská studia apod.).

Před Vědeckou radou FMV v r. 2010 proběhlo 1 habilitační řízení (B. Havel); dále byli 2 úspěšní habilitanti jmenováni docentem (O. Bureš a B. Havel). V roce 2010 bylo rovněž zahájeno jedno řízení ke jmenování profesorem (J. Eichler).

6. Akademičtí pracovníci

Na Fakultě mezinárodních vztahů působilo v roce 2010 celkem 244 pracovníků, z toho 192 učitelů, 32 vědeckých a 20 technicko-hospodářských pracovníků. Ve srovnání s rokem 2009 poklesl fyzický počet pracovníků ve všech uvedených kategoriích, z toho nejvíce učitelů – o 5. Protože průměrný přepočtený počet učitelů poklesl o 1,4 pracovníka (na úroveň roku 2008), lze z toho usuzovat, že se hlavně snížil počet částečných úvazků. Celkově tedy v počtech učitelů na fakultě nedochází k žádným významným výkyvům, není tomu tak ani u jednotlivých kateder. Za zmínku stojí změny počtu pracovníků dlouhodobějšího charakteru: zvýšení přepočteného počtu učitelů zaznamenáváme (jako již v předchozím období) u Katedry obchodního podnikání a komerčních komunikací a Střediska mezinárodních studií JM, naopak pokles vykazuje od roku 2008 Katedra světové ekonomiky a v souvislosti s poklesem výuky i Katedra německého jazyka. Kategorie vědeckých pracovníků zahrnuje z větší části učitele jednotlivých odborných kateder zapojené do řešení výzkumného záměru. Nevýznamný pokles počtu pracovníků této kategorie představuje ukončení činnosti IČRE. Skupinu technicko-hospodářských pracovníků tvoří administrativní pracovníci děkanátu a sekretářky kateder. Drobné změny v počtech těchto pracovníků představuje snížení počtu sekretárek kateder (pro dvě nejmenší katedry funguje od listopadu 2010 jedna sekretářka a naopak byla přijata studijní referentka pro nové studijní programy v angličtině).

V oblasti kvalifikační struktury (Tab. 6.2) nedošlo při meziročním srovnání k významným změnám. Úkol z let předchozích – potřeba řešit úbytek počtu docentů i snížení jejich podílu na celkovém počtu učitelů – se v roce 2010 nepodařilo splnit, až k 1. 2. 2011 nastoupili na FMV tři noví docenti.

Přehled současné věkové struktury akademických pracovníků udává Tab. 6.3 Při porovnání s rokem 2009 není bilance příznivá, protože je zřejmé, že k výše uvedenému poklesu fyzického počtu učitelů došlo ve věkové skupině do 39 let – o 12 osob, zároveň došlo k nárůstu ve věkové skupině nad 60 let – o 7 osob.

Tab. 6.1: Celkový a přepočtený počet pracovníků podle kateder (pracovišť)

Katedra	Průměrný přepočtený počet za rok 2010	Fyzický počet k 31.12.2010
Katedra politologie	7.54	8
Katedra obchodního podnikání a komerčních komunikací	15.92	19
Katedra cestovního ruchu	7.13	10
Katedra podnikového a evropského práva	11.46	14
Katedra světové ekonomiky	15.57	15
Katedra mezinárodního obchodu	18.33	20
Středisko mezinárodních studií JM	14.17	19
Katedra anglického jazyka	37.34	39
Katedra německého jazyka	18.71	19
Katedra románských jazyků	20.44	24
Katedra ruského jazyka	4.90	5

Celkem učitelé	171.51	192
Vědečtí pracovníci	16.90	32
Technickohospodářští pracovníci	18.95	20
Celkem FMV	207.36	244

Tab. 6.2: Kvalifikační struktura

Pracovní zařazení	Počet učitelů	V % z celkového počtu
Profesor	13	6,8
Docent	31	16,1
Odborný asistent	130	67,7
Asistent	12	6,3
Lektor	6	3,1
Celkem FMV	192	100,0

Tab. 6.3: Přehled věkové struktury akademických pracovníků

Pracovní zařazení	Počet pracovníků dané kategorie					
	do 29 let	30 - 39 let	40 - 49 let	50 - 59 let	60 - 69 let	nad 70 let
Profesor				7	2	4
Docent		2	4	10	12	3
Odborný asistent		35	25	44	25	1
Asistent	1	8	2	1		
Lektor	3	2	1			
Celkem	4	47	32	62	39	8

7. Mezinárodní spolupráce ve vzdělávání

Fakulta mezinárodních vztahů vycházela při realizaci zahraničních styků z celoškolských priorit včetně dalšího zkvalitňování spolupráce s partnerskými školami v Evropě i na ostatních kontinentech (PIM, CEMS, APSIA apod.). Po vstupu České republiky do Evropské unie je věnována zvláštní pozornost vysokým školám v členských státech EU.

V roce 2010 realizovalo zahraniční stipendijní pobyty 244 studentů FMV (67 % všech vyjíždějících studentů VŠE), především ve formě semestrální stáže. Celkem 72 studentů fakulty se v akademickém roce 2010/11 účastní studia v zámoří (Argentina, Austrálie, Hong Kong, Mexiko, Nový Zéland, USA, Venezuela a další země).

Za významný úspěch v oblasti zahraničních vztahů lze považovat již 16. výročí trvání programu Master of Arts in Economics of International Trade and European Integration realizovaného konsorciem 7 evropských partnerských univerzit. Program byl opět akreditován MŠMT ČR jako navazující magisterský program Economics of International Trade and European Integration na Fakultě mezinárodních vztahů Vysoké školy ekonomické v Praze. Program byl zařazen mezi programy Erasmus Mundus, a tak spolu se studenty zemí EU studovali studenti z tzv. třetích zemí. V akademickém roce 2009/2010 studovalo společně 45 studentů, studium ukončilo v roce 2010 38 studentů z 23 zemí (ČR – 8 studentů, Čína – 3 studenti, Vietnam – 2 studenti, Bangladéš – 2 studenti a po jednom studentovi ze zemí Albánie, Belgie, Bělorusko, Brazílie, Chile, Etiopie, Francie, Holandsko, Indie, Kazachstán, Kosovo, Libanon, Slovensko, Španělsko, Ukrajina, Uzbekistán, USA a Velká Británie). Diplom MA s vyznamenáním získalo 11 studentů, z toho byli 4 studenti z Vysoké školy ekonomické v Praze. Každý rok naši studenti svými výsledky v programu prokazují, že jsou schopni obstát v rámci mezinárodní konkurence. Hostující univerzitou pro závěrečnou promoci v programu byla 5. prosince 2010 Université Lille 1, Sciences et Technologies ve Francii.

V akademickém roce 2010/2011 zahájilo v programu MA EITEI studium 36 studentů a v programu pokračuje 7 studentů, kteří nesplnili všechny podmínky pro ukončení studia v minulém akademickém roce. Jde opět o mezinárodní kolektiv, který tvoří studenti ze zemí EU spolu se studenty z celého světa (Etiopie, Arménie, Ukrajina, Čína, Moldavsko, Rusko, Bangladéš, Ekvádor).

V akademickém roce 2011/2012 dochází v programu k několika změnám. Je upraven název **M.A. in Economics of Globalisation and European Integration (MA EGEI)**. Do CV programu je zařazen nový povinný předmět Macroeconomics of Globalisation. Pro studenty v programu je připravena širší nabídka volitelných odborných předmětů. Počet členů Konsorcia univerzit zajišťujících program se rozšířil o dvě univerzity – Universidade de Brasília a Xiamen University (ČLR), které se postupně zapojí do realizace magisterského programu formou výuky vybraných předmětů a stanou se rovněž hostitelskými univerzitami.

FMV VŠE je zakládajícím členem European Foundation for Commercial Communications Education (EFCCE). Evropská asociace komunikačních agentur (EACA) iniciovala vznik nadace, jejímž cílem je koordinace výuky komerčních komunikací (propagace) v Evropě, výměny učitelů a studentů a přístup studentů a učitelů do WARC (World Advertising Research Centre). Hlavním cílem EFCCE je zavedení jednotného certifikátu pro absolventy studia komerčních komunikací, který by byl platný pro celou EU.

FMV VŠE je zastoupena Katedrou obchodního podnikání a komerčních komunikací a je jedinou VŠ z ČR v EFCCE.

V roce 2010 se EFCCE rozšířila o další 4 členy. Celkový počet členů v roce 2010 zahrnoval 32 vysokých škol a univerzit z celé Evropy. V květnu 2010 se konala v Berlíně výroční konference EFCCE. Účastníci konference byli seznámeni s výsledkem mezinárodního výzkumu u studentů členských zemí EFCCE – uplatnění v praxi po ukončení studia problematiky komerčních komunikací.

Dále byla vyhlášena soutěž Ad Ventura pro rok 2011 – téma: „Rakovina tlustého střeva u mužů jako celoevropský problém“. Do soutěže se zapojily 4 týmy studentů z vedlejší specializace Komerční komunikace. 1. kolo této soutěže, z něhož vyjde přehled nejlepších týmů, proběhne v dubnu 2011. 3 nejlepší týmy se zúčastní finále soutěže, které se uskuteční v květnu v belgických Antverpách v rámci programu výroční konference EFCCE.

Kromě aktivit v rámci EFCCE zvítězil tým ze specializace Komerční komunikace v národním kole v soutěži společnosti L'Oréal, další 2 týmy z uvedené specializace obsadily v národním kole 2. a 4. místo. Vítězný tým národního kola z FMV se zúčastnil světového finále v Paříži. Do světového finále se český tým probojoval již čtyřikrát.

V roce 2010 se jeden student z FMV (Marcel Bodnár), který studoval specializaci Komerční komunikace, zúčastnil prestižního vzdělávacího týdenního kurzu Roger Harchuel Lions Academy v rámci nejznámějšího světového festivalu reklamy ve francouzském Cannes. Účastníky kurzu jsou studenti z 25 zemí světa – z každé země 1 student.

Čtyřčlenný tým FMV z vedlejší specializace Komerční komunikace se dostal mezi 6 nejlepších týmů EU v soutěži Evropské asociace komunikačních agentur (EACA), která byla vyhlášena ve spolupráci s Evropským parlamentem. Téma soutěže znělo: „Komunikace města, z něhož je Vaše univerzita“. Soutěže se zúčastnilo 45 týmů z 18 zemí Evropy. Českou republiku reprezentovaly 4 týmy z FMV (vedlejší specializace Komerční komunikace). Nejúspěšnější tým z FMV na vyžádání prezentoval svůj návrh Poradnímu sboru primátora hl. města Prahy, ministři pro regionální rozvoj a také na konferenci cestovního ruchu.

Katedra cestovního ruchu spolupracovala se zahraničními univerzitami v rámci přípravy nového studijního oboru. Pokračovala práce zástupců katedry v CENU (Comité Européen de Normalisation), v pracovní komisi Study Languages Tours. Výsledky práce komise byly publikovány v České republice a jsou bezprostředně využívány jak v pedagogické, tak i ve vědecké práci katedry. Katedra cestovního ruchu je přidruženým členem Sítě evropských regionů pro udržitelný cestovní ruch NECSTouR, univerzit zabývajících se udržitelností cestovního ruchu.

V akademickém roce 2009/2010 se dále úspěšně rozvíjela kooperace s John Marshall Law School, Chicago. Uskutečnila se přednáška prof. M. Boháčka na JMLS v červnu 2010 a krátkodobý vědecko-výzkumný pobyt prof. M. Sebga z americké univerzity na Katedře podnikového a evropského práva.

Již 16. konference „Retail Summit“ se jako každoročně i v roce 2010 účastnili zástupci partnerských univerzit: bratislavské Ekonomické univerzity, Uralské státní technické university v Jekatěrinburgu, MGIMO z Moskvy, mnichovské univerzity, dále zástupce Staffordshire University, Stoke-on-Trent, reprezentant Cameron School of Business, University of St. Thomas, Houston, vyučující z Institut of Technology, Dublin a Università degli Studi di Bari, Itálie. Od roku 1995 je VŠE – Fakulta mezinárodních vztahů jako jediná vysoká škola z České republiky aktivním členem v organizaci Diplomatic Academies and Institutes of International Relations sídlící ve Vídni a sdružující university a diplomatické akademie ze sedmdesáti zemí světa. V roce 2010 se uskutečnila výroční konference přímo v hlavním městě Valetta na Maltě.

Fakulta byla jedním z iniciátorů vytvoření Asociace středo- a východoevropských zemí pro mezinárodní studia – CEEISA s ústředím v Praze na VŠE. Prezidentkou se stala v roce 1999 prof. PhDr. Zuzana Lehmannová, CSc.

V roce 2009 podala FMV VŠE přihlášku za přidruženého člena americké organizace univerzit mezinárodních vztahů – The Association of Professional Schools of International Affairs (APSIA) – a v roce 2010 byla přijata.

V akademickém roce 2010/2011 byl zahájen magisterský program v anglickém jazyce International and Diplomatic Studies (IDS).

Internacionalizace v rámci doktorského studia pokračovala i v roce 2010 konferencí

mladých badatelů – XIV. International Conference of Young Scholars – „Crucial Problems of International Relations through the Eyes of Young Scholars“.

Dlouhodobá je spolupráce s Clingendael – Netherlands Institute of International Relations (profesor Dr. Paul Meerts – specialista na mezinárodní vyjednávání).

Dále pokračuje spolupráce s Dublin Institute of Technology, druhou nejvýznamnější vysokou školou v Irské republice. Dosavadní spolupráce a výhledová kooperace je zaměřena na přednáškovou činnost irských pedagogů v rámci výuky předmětů Katedry obchodního podnikání a komerčních komunikací a účast obou partnerů na vědeckých a odborných konferencích v Dublinu a v Praze. Pro FMV je významná dohoda o možnosti několikaměsíčních stáží doktorandů fakulty na DIT.

V roce 2009 zahájila FMV VŠE spolupráci s americkou univerzitou Marquette University, Milwaukee, Wisconsin. V červnu roku 2010 se uskutečnila pro studenty Marquette University na FMV VŠE letní škola – „International Advertising Program“ –v koordinaci s Katedrou obchodního podnikání a komerčních komunikací.

Studenti fakulty se účastní soutěže Premio Iberoamericano vyhlašované velvyslanci iberoamerických zemí, kteří mají sídlo v ČR. V ročníku 2010 obsadili posluchači FMV VŠE 1. a 2. místo v této soutěži.

Deset posluchačů fakulty se účastnilo v roce 2010 týdenní stáže ve Ferrare (Itálie), kterou pořádá ferrarský Lyons Club. Pokračuje výměna studentů s ITZ Mexiko – v červnu/červenci 2010 vyjelo 9 studentů VŠE na měsíční pobyt do Mexika.

Dvoustranná spolupráce FMV se zahraničím na smluvní bázi:

- Belgie - University of Antwerp – RUCA
- Free University, Brussels
- ČLR - Shandong Economic University, Jinan
- Francie - Université Lille 1
- Université de Nice – Sophia Antipolis
- Université Paris 1 Panthéon – Sorbonne
- Université Jean Moulin Lyon 3
- ESCP-EAP
- Audencia Nantes
- Irsko - Institut of Technology, Dublin
- Itálie - Università degli Studi di Bari
- Německo - European Retail Academy (ERA)
- Rusko - MGIMO – Moskevský státní ústav mezinárodních vztahů
- Uralská státní technická univerzita, Ekonomická fakulta, Jekatěrinburg
- Španělsko - Universidad de Cantabria, Santander
- Universidad de Granada
- Uzbekistán - Uzbecká univerzita světové ekonomiky a diplomacie, Taškent
- Velká Británie - Staffordshire University, Stoke-on-Trent
- Metropolitan University, Manchester
- University of Westminster, London

Další partnerské školy:

- ČLR - East China Normal University, Shanghai

- Fudan University, Shanghai
- China Foreign Affairs University, Beijing
- Renmin University, Eastern Europe and Central Asia Studies Institute, Beijing
- Zhejiang University, Hangzhou
- Francie - Ecole Supérieure de Commerce, Dijon
 - Obchodní komora – Région Centre, Université Orléans
 - Université Aix-en-Provence
- Irsko - University of Limerick
- Itálie - Università di Bologna
 - Università degli Studi di Bari, Facoltà Lingue e Letterature Straniere
- Kypr - College of Tourism & Hotel Management, Nicosia
- Polsko - Institut mezinárodních vztahů při University of Warsaw
- Rakousko - Diplomaticke Akademie, Wien
- Slovensko - Ekonomická univerzita v Bratislave, Fakulta mezinárodních vztahov
 - Ekonomická univerzita v Bratislave, Obchodná fakulta
 - Univerzita Mateja Bela v Banskej Bystrici, Ekonomická fakulta
- Švýcarsko - Faculty of Economic and Social Sciences, University of Geneva
- USA - Adelphi University, School of Business, N. Y.
 - Cameron School of Business, University of St. Thomas, Houston
 - Georgetown University, Edmund Walsh School of Foreign Service, Institute for Study of Diplomacy, Washington
 - Hospitality & Service Management, College of Applied Science and Technology, New York
 - John Marshall Law School, Chicago
 - Marquette University, Milwaukee, Wisconsin
 - Rochester Institute of Technology, Rochester
 - Tufts University, The Fletcher School of Law & Diplomacy, Medford, Maryland
 - University of Denver, Korbel School of International Studies, Denver
 - University of Pittsburgh, Graduate School of Public and International Affairs
 - University of St. Thomas, Cameron School of Business, Houston
- Velká Británie - Thames Valley University, London
 - University of Surrey – St. Mary

Podrobný přehled zahraničních cest pracovníků kateder za rok 2010 uvádí následující tabulka.

Tab. 7.1: Počet zahraničních výjezdů v roce 2010 podle jednotlivých kateder

Katedra	Počet výjezdů
Katedra anglického jazyka	6
Katedra cestovního ruchu	24
Katedra mezinárodního obchodu	21
Katedra německého jazyka	1
Katedra obchodního podnikání a komerčních komunikací	5
Katedra podnikového a evropského práva	4
Katedra politologie	3
Katedra románských jazyků	8
Katedra ruského jazyka	0
Katedra světové ekonomiky	26
Středisko mezinárodních studií JM	24
Institut integrace ČR do evropské a světové ekonomiky	0
C E L K E M	110

8. Zprávy o činnosti kateder

8.1 Katedra anglického jazyka

Katedra anglického jazyka je nejpočetnější katedrou VŠE a patří svým rozsahem i kvalitou výuky angličtiny mezi nejvýznamnější pracoviště svého druhu v České republice. Počet jejích členů je 40 učitelů, z toho 10 rodilých mluvčích. Vzhledem k tomu, že většina studentů volí angličtinu jako svůj první jazyk, učí členové katedry v průměru přes 7500 studentů za semestr.

Studijní a pedagogická činnost:

Předměty Katedry angličtiny jsou plně integrovány do studijních programů jednotlivých fakult VŠE. Ve spolupráci s fakultami nabízí jazykové předměty, jejichž program úzce souvisí s hlavním odborným záměrem jednotlivých fakult a umožňuje studentům přípravu na specializované zkoušky.

V ZS 2010/11 zahájila Katedra anglického jazyka novou koncepci výuky angličtiny založenou na modulárním systému výuky. V rámci studijních programů jednotlivých fakult se jedná se o kombinaci několika dvousemestrálních modulů dle výběru studentů. Na základě výběru modulů se mohou studenti rozhodnout pro mezinárodní zkoušku z nabídky katedry.

V březnu 2010 získala Katedra anglického jazyka statut autorizovaného zkušebního centra pro všechny typy mezinárodně uznávaných jazykových zkoušek Cambridge ESOL Examinations:

- FCE – First Certificate in English, úroveň B2 CEFR (Společný evropský referenční rámec pro jazyky Rady Evropy)
- CAE – Certificate in Advanced English, úroveň C1 CEFR
- BEC Preliminary – Business English Certificate, úroveň B1 CEFR
- BEC Vantage – Business English Certificate, úroveň B2 CEFR
- BEC Higher – Business English Certificate, úroveň C1 CEFR
- ILEC – International Legal English Certificate, úroveň B2/C1 CEFR
- ICFE – International Certificate in Financial English, úroveň B2/C1 CEFR

Na Fakultě mezinárodních vztahů probíhá výuka podle programu, který se specializuje již v prvních třech semestrech na výuku Business English a připravuje studenty na složení zkoušky BEC Vantage. V dalších třech semestrech jsou studenti připravováni na mezinárodní zkoušku BEC Higher. Podle akreditací mezinárodně uznávaných zkoušek probíhá výuka i v dalších specializacích FMV:

- Angličtina v mezinárodním právu, která připravuje studenty na mezinárodní zkoušku ILEC,
- Angličtina v mezinárodních studiích,
- Angličtina v cestovním ruchu. Pro tuto specializaci byla používána učebnice English in the Tourism Industry doplněná o publikaci Anglicko-český a česko-anglický slovník cestovního ruchu. Autorkou obou publikací je členka KAJ PhDr. Z. Míšková.

Po zavedení integrovaného studijního informačního systému ISIS využila KAJ možnost testovat studenty elektronickou formou v prostředí e-learningu. Postupně byla vytvořena testová báze pro všechny typy předmětových zkoušek. Tento způsob testování se osvědčil a postupně byl zaveden pro všechny typy zkoušek, a to i v případě průběžného testování. Paralelně s učebními materiály vytvářejí učitelé KAJ e-learningové materiály k vybraným předmětům, studenti tak mají možnost procvičovat jazykové jevy i mimo kontaktní výuku.

Novinkou v roce 2010 bylo zavedení výuky angličtiny (na všech úrovních pokročilosti) v rámci vzdělávání na Univerzitě třetího věku.

Vědecko-výzkumná činnost:

Publikační činnost:

Bylo publikováno 2. vydání učebnice *Angličtina v cestovním ruchu* autorky Z. Míškové (Ekopress 2010, ISBN: 978-80-86929-55) Táž autorka publikovala ve sborníku *Acta linguistica* No 7 Univerzity Mateja Bela v Banskej Bystrici článek „Some specifics in Teaching Professional English in Tourism“. Z. Míšková také částečně přepracovala a nově upravila učebnici Míšková a kol. *Economy in English*. Praha : Ekopress, 2010, ISBN: 978-80-86929-69-9.

Mgr. Kateřina Young publikovala svůj příspěvek na konferenci „Challenges in Foreign Language Education“ v odborném časopise *Studies in Foreign Language Education – Volume 2*. Název článku je „Teaching English Literacy: Phonics in an EFL Classroom“, nakladatel: Z-F Lingua, Bratislava, Slovakia.

Členové katedry spolupracují s časopisem *Ekonom* (pravidelný kurz angličtiny, Čapková, Housková, Kroupová) a přispívají do časopisu *Cizí jazyky*.

Účast na konferencích:

PhDr. Z. Míšková se zúčastnila konference u příležitosti 50. výročí od založení výuky cestovního ruchu na VŠE v Praze „Cestovní ruch České republiky, současný stav, perspektivy dalšího vývoje“. Dále se zúčastnila konference „Bělorusko v současném světě“ na Státní ekonomické univerzitě Běloruska v Minsku na Fakultě mezinárodních vztahů. Do sekce Formování konkurenceschopného turistického komplexu Běloruské republiky přispěla referátem „Some Specifics of Teaching Professional English in Tourism – Based on the Experience of Teaching ESP at the University of Economics, Prague“.

Mgr. Kateřina Young se účastnila konference „Challenges in Foreign Language Education“, Bratislava, Slovensko, 25. – 26. listopadu, 2010, kde vystoupila s příspěvkem na téma „Phonics in an EFL Classroom“.

Mezinárodní projekty:

PhDr. Zuzana Míšková je členkou týmu VŠE (KCR) v mezinárodním projektu *Tempus – MIBET*.

Rozvojové projekty:

Na zahájení činnosti zkušebního centra Cambridge ESOL získala KAJ rozvojový projekt pro rok 2011. Přidělené prostředky budou využity k zajištění potřebného technického, organizačního a metodického zázemí pro zkoušky Cambridge ESOL. Poprvé se budou zkoušky Cambridge ESOL konat na VŠE v dubnu 2011 a poté pravidelně v průměru jednou za měsíc.

Další činnost:

Pracovníci katedry se dlouhodobě zabývají terminologií v oblasti ekonomické, finanční, účetní a právní. Výsledkem jejich práce jsou anglicko-české a česko-anglické odborné slovníky, které opakovaně vycházejí v přepracovaných a doplněných vydáních. Pracovníci KAJ tlumočí na konferencích a seminářích pro odbornou veřejnost a překládají odborné články.

Zahraniční styky a účast zahraničních odborníků:

Katedra spolupracuje v rámci CEMS s katedrami jazyků členských VŠ, probíhá mezinárodní výměna examinátorů při zkouškách CEMS. Dále má KAJ dlouhodobou smlouvu s Randolph College ve Virginii, USA, která na katedru posílá každoročně jednoho až dva své absolventy na pozici lektora. Na KAJ působí dlouhodobě 10 zahraničních lektorů z VB, Irska

a USA s mnohaletou praxí na různých evropských univerzitách.

Kvalifikační a personální rozvoj:

V souvislosti se získáním akreditace pro pořádání mezinárodních zkoušek Cambridge ESOL absolvují vybraní členové KAJ školení, kterým získají oprávnění zkoušet a hodnotit ústní část různých typů zkoušek Cambridge ESOL. Poté budou každoročně procházet standardizací, která zaručí jednotnou úroveň hodnocení zkoušek po celém světě.

Katedra externě spolupracuje s učiteli Katedry politologie, práva a cestovního ruchu VŠE – Z. Míšková přednáší pro zahraniční studenty Katedry CR a studenty CEMS, R. Chalupský pro studenty CESP. Kromě kateder VŠE spolupracuje KAJ s učiteli UK (Katedra Dálného východu).

PhDr. Zuzana Míšková a Mgr. Hana Blažková pokračují v doktorském studiu.

8.2 Katedra cestovního ruchu

Katedra cestovního ruchu garantuje bakalářský studijní obor Cestovní ruch a regionální rozvoj a hlavní a vedlejší specializaci Cestovní ruch na magisterském stupni studia. O studium je trvalý zájem, v rámci vedlejší specializace jsou zastoupeni studenti ze všech fakult VŠE. Pro její práci je typická úzká provázanost s hospodářskou praxí.

Studijní a pedagogická činnost:

V roce 2010 probíhala průběžně inovace obsahu jednotlivých vyučovaných kurzů. Nově byly akreditovány dva volitelné kurzy 2CR409 Aktuální problémy rozvoje cestovního ruchu a 2CR415 Udržitelný rozvoj cestovního ruchu. V rámci prohlubování spolupráce s absolventy katedry byla do výuky zařazena řada expertů, většinou absolventů specializace Cestovní ruch. Katedra zorganizovala studijní a přednáškový pobyt doc. RNDr. Pavola Plesníka, Ph.D, vedoucího Katedry cestovního ruchu z Bratislavy. Zkvalitňování výuky se projevilo i v individuální práci se studenty. V rámci soutěže ESOP byly oceněny 2 bakalářské práce (vedoucí Ing. Jarolímková, Ph.D) a 1 diplomová práce (vedoucí PhDr. J. Netková). Proběhla řada exkurzí spojených s besedami s odborníky z praxe jak v České republice (návštěva veletrhu MADI, Tourfilmu, exkurze v pivovaru Plzeň, hotely Hilton Prague, Adria Praha, Royal Spa Mariánské Lázně), tak i v zahraničí (účast na veletrhu ITB). Pokračovala spolupráce s firmou DataPartners na testování rezervačního systému pro malé a střední podniky (Ing. Bakos). Prohloubila se spolupráce s praxí na základě uzavřených smluv o spolupráci (CK Neckermann – Ing. Herget).

Členové katedry publikovali řadu článků jak v odborném tisku, tak i ve sbornících z mezinárodních konferencí a vyjádřili se k řadě koncepčních materiálů.

V rámci spolupráce s praxí byly zpracovány připomínky ke studii OECD o zaměstnanosti v cestovním ruchu pro MMR ČR (doc. Ing. J. Indrová, CSc., Ing. L. Jarolímková, Ph.D., Ing. Z. Petřů)

Pracovníci katedry spolu se svými studenty sponzorovali v ZOO Praha klokana Bennetova. Uskutečnila se řada mimoškolních aktivit spojených s odbornou problematikou – akce Agentury Czech Tourism, adventní výlet do Görlitz atd. (Ing. L. Jarolímková, Ph.D).

Vědecko-výzkumná činnost:

Pokračovala spolupráce v rámci projektu TEMPUS – Modernisation and Implementation of Business-Education-Programmes for Tourism in Belarus (MIBET) pod vedením Ing. L. Jarolímkové, Ph.D. Katedra v průběhu roku zorganizovala odborné stáže pro 5 docentů a 5 studentů ze spolupracujících univerzit. Byly podány tři projekty IGA, z nichž 1 byl úspěšný (Ing. A. Kongrashov). V rámci projektu „Institucionální podpora rozvoje vědy a výzkumu v rámci EU“ byl přijat a zpracován IP 200040 „Výzkum spotřebního chování návštěvníků lázní“ se zapojením 25 studentů kurzu Lázeňství. Výstup je zařazen do tisku v časopise AOP.

Úspěšně byla obhájena disertační práce Ing. MgA. Terezy Raabové na téma „Ekonomické a sociální dopady kulturního cestovního ruchu v ČR“ (školicitel doc. Ing. J. Indrová, CSc.). Hlavní směr výzkumné činnosti byl i v roce 2010 zaměřen na problematiku udržitelného rozvoje cestovního ruchu a sociálního cestovního ruchu. Pokračovala spolupráce v rámci zapojení katedry do sítě NECSTouR a zapojení do akademické sítě univerzit zkoumajících tuto problematiku. Ing. Zdenka Petrů se stala členkou Akademického výboru sítě NECSTouR. Pokračovala aktivní práce v projektu CALYPSO zaměřeném na sociální cestovní ruch (Ing. Z. Petrů), byl zpracován dotazník EU pro MMR ČR v rámci projektu CALYPSO pro první studii v této oblasti za Českou republiku. Studenti vedlejší specializace Cestovní ruch se v rámci kurzu 2CR526 Speciální seminář podíleli na zpracování podkladových materiálů pro MMR ČR – prezentaci seminárních prací byli přítomni zástupci MMR ČR. V listopadu 2010 byla zpracována studie „Cestovní ruch pro všechny v ČR“ (Ing. Z. Petrů) a spolu s výsledky pilotního průzkumu byla předána MMR ČR. Probíhala jednání o zapojení Katedry cestovního ruchu do mezinárodního vědeckého projektu na danou problematiku. Katedra se podílela v rámci projektu Q-RAM MŠMT ČR na vypracování návrhu deskriptorů pro terciární vzdělávání pro oblast Cestovního ruchu a hotelnictví (Ing. Z. Petrů).

Účast na mezinárodních konferencích:

Účast na mezinárodních konferencích a pracovních setkáních souvisela s vědecko-výzkumnou činností katedry a byla plně hrazena z prostředků projektů. Komise EU, DG Enterprise and Industry, Tourism Unit: konzultace k projektu CALYPSO – sociální cestovní ruch a aktivní účast (přednáška) na konferencích v rámci tohoto projektu (Ing. Petrů, doc. Ing. Indrová, CSc.). V rámci pracovních setkání (Evropské fórum cestovního ruchu na Maltě, Europe meeting ve Florencii) se uskutečnila řada jednání o možnosti zapojení Katedry cestovního ruchu do projektů zaměřených na udržitelný a sociální cestovní ruch. Výsledky dosavadní výzkumné činnosti byly prezentovány na řadě domácích konferencí s mezinárodní účastí (Mezinárodní konference o bezbariérovém cestování Ostrava – Ing. Z. Petrů, Praha – doc. Ing. J. Indrová, CSc.).

Zahraniční styky:

Katedra pokračovala v dosavadních zahraničních kontaktech, a to jak kolektivním členstvím, tak individuálním členstvím – působením v roli experta.

Kolektivní členství:

ATLAS (Association for Tourism and Leisure Education)
NECTouRS (Network of European Regions for Competitive and Sustainable Tourism)
Network of European Universities for Sustainable Tourism

Individuální členství:

CEN – European Committee for Standardization TC 329 – Služby cestovního ruchu (Ing. Z. Petrů, členka pracovní skupiny expertů)
ISO – International Standardization Organisation TC 228 – Cestovní ruch a související služby (Ing. Z. Petrů, členka technického výboru)
ISO – Ing. Z. Petrů (expert)
v pracovních skupinách WG 2 – Health Services – Medical Spa
WG 3 – Tourist Informatik and Reception Services at tourist Information Centres
WG 4 – Golf Services.

Pokračovala spolupráce v rámci redakčního kruhu vědeckého časopisu Ekonomická revue cestovního ruchu (doc. Ing. Indrová, CSc.), který vychází na Univerzitě Mateja Bela v Banskej Bystrici na Slovensku. Pokračovala spolupráce se zahraničními univerzitami Man-

chester Metropolitan University, Univerzitou Mateja Bela v Banskej Bystrici a Ekonomickou univerzitou v Bratislave.

Kvalifikační a personální rozvoj:

Katedra věnuje mimořádnou pozornost průběžnému zlepšování kvalifikační struktury pracovníků. Na katedře studují v rámci interní doktorandury 2 studenti a 5 externích doktorandů. Všichni studenti doktorského studia jsou zapojeni jak do pedagogické, tak i do vědecko-výzkumné práce katedry. Doktorské studium zahájil Ing. Martin Vaško.

8.3 Katedra mezinárodního obchodu

Katedra mezinárodního obchodu je oborovou katedrou, která se specializuje na problematiku mezinárodního obchodu a podnikatelského prostředí. V roce 2010 se KMO zaměřila zejména na rozvoj mezinárodní spolupráce v oblasti vědy a výzkumu, další posílení internacionalizace studia a vytvoření předpokladů pro stabilní kariérní růst pedagogických pracovníků KMO.

Studijní a pedagogická činnost:

V roce 2010 působilo na KMO celkem 20 učitelů, z toho 2 profesori, 8 docentů, 7 odborných asistentů s titulem CSc. nebo Ph.D., 2 odborní asistenti bez ukončené vědecké přípravy a 1 asistent.

Členové KMO rozšířili nabídku kurzů vyučovaných v cizím jazyce, především pak v angličtině – v těchto kurzech učila přibližně polovina pedagogického sboru. Katedra vedla více než 200 bakalářských prací, přibližně 170 prací diplomových a cca 30 prací disertačních.

Do výuky kurzů KMO se pravidelně zapojovali významní manažeři mezinárodních firem a na katedře působila řada hostujících profesorů z Rakouska, Francie, Německa a USA. Učitelé katedry zajišťovali výuku odborných předmětů v cizích jazycích v rámci mezinárodních programů International Business – Central European Business Realities, CEMS, CESP a M.A. Economics of International Trade and European Integration.

Vědecko-výzkumná činnost:

V dubnu 2010 zorganizovala KMO mezinárodní vědeckou konferenci ve spolupráci s Katedrou mezinárodního obchodu EU v Bratislave na téma "Česká republika a Slovensko v mezinárodním obchodě a podnikání – vliv finanční krize na mezinárodní podnikání" s cílem identifikovat dopady finanční krize na vybrané oblasti mezinárodního podnikání. V červnu 2010 pak katedra uspořádala první mezinárodní vědeckou konferenci ve spolupráci s Université Jean Moulin Lyon 3 s názvem „Trendy v mezinárodním podnikání“. Hlavním cílem konference bylo: 1) položit základy dlouhodobější mezinárodní vědecké spolupráce FMV s Université Jean Moulin Lyon 3, zaměřené na podporu vědecké práce studentů doktorských programů a mladých akademických pracovníků a 2) vytvořit diskusní platformu k rozvoji vědeckých metod a postupů směřujících k vyšší úspěšnosti publikačních výstupů v recenzovaných a impaktovaných časopisech.

Členové KMO vyvíjeli v roce 2010 rozsáhlé publikační aktivity a publikovali 133 titulů (mj. 2 knižní monografie, 34 příspěvků v knižní monografii, 6 článků v recenzovaných časopisech) v ČR i zahraničí.

3 učitelé KMO byli zapojeni do řešení Výzkumného záměru FMV „Governance v kontextu globalizované ekonomiky a společnosti“, ve skupině Ekonomická governance – hospodářská politika vyspělých zemí v kontextu globalizace. Na katedře byly úspěšně obhájeny první etapy 3 vědeckých projektů v rámci Interní grantové soutěže, do nichž byli zapojeni všichni studenti interního doktorského studia katedry.

Doc. Ing. Josef Taušer, Ph.D., byl jmenován předsedou výkonné rady Acta Oecono-

mica Pragensia, v níž působila také Ing. Ludmila Štěrbová, CSc. V Radě vlády ČR pro výzkum a vývoj byl zapojen doc. Ing. Václav Petříček, CSc.

Zahraniční styky:

KMO pokračovala ve velmi dobré spolupráci s Katedrou mezinárodního obchodu na Fakultě obchodní Ekonomické univerzity v Bratislavě a zahájila intenzivní spolupráci v oblasti vědy a výzkumu s Universitě Jean Moulin Lyon 3.

Učitelé KMO působili úspěšně jako hostující profesori, zejména na francouzských univerzitách (Universitě Jean Moulin Lyon 3, Audencia Nantes, Universitě Paris 1 Panthéon-Sorbonne) a na WU Wien v rámci projektu LLP Erasmus, dále jsou aktivními členy IFMG (Inter-Faculty Marketing Group) v rámci CEMS a mezinárodní vědecké sítě PGV při Universitě de Grenoble.

8.4 Katedra německého jazyka

Katedra německého jazyka zajišťuje výuku hospodářského, oborově zaměřeného (mezinárodní diplomacie, právo a cestovní ruch) a v dostatečné míře i obecného jazyka na všech jazykových úrovních. Kvalitou a širokým záběrem poskytované výuky, bohatou vědeckou a publikační činností lze KNJ po právu řadit k nejvýznamnějším vysokoškolským pracovištím svého druhu v České republice. Ze strany posluchačů VŠE je vysoce oceňována i nabídka úzce specializovaných kurzů k daným ekonomickým oblastem (bankovníctví a pojišťovnictví, marketing, mezinárodní management či hospodářská etika).

Pedagogická činnost

V roce 2010 KNJ úspěšně dokončila transformaci tradiční podoby závěrečné zkoušky (2NJ204) do její e-learningové podoby. Za tímto účelem byla rovněž vytvořena dostatečně velká databáze testovaných gramaticko-lexikálních jevů. Za velký přínos tohoto typu testování lze pokládat objektivní hodnocení výsledků a sjednocení úrovně náročnosti pro všechny studenty.

V rámci zkvalitnění výuky byl dokončen učební materiál Fachsprache Wirtschaft, určený primárně pro studující F2 a dále pro všechny zájemce z ostatních fakult, kteří se chtějí věnovat hospodářskému jazyku na vyšší jazykové úrovni. Jako doplněk učebnice byl nahrán rozsáhlý audiomateriál.

Jako reakci na rostoucí poptávku po výuce jazyka na nejnižší úrovni zařadila KNJ do své nabídky nově předměty pro úplné začátečníky (2NJ101 a 2NJ 102). Po dohodě s děkany příslušných fakult byly tyto předměty zahrnuty do studijních programů na F3 a F4 a umožňují studentům, kteří jsou v německém jazyce úplnými začátečníky, snáze splnit požadavky stanovené pro úspěšné zvládnutí druhého jazyka.

V segmentu mírně pokročilého jazyka rozšířila KNJ nabídku o předmět 2NJ105 a připravila pro akreditování předmět 2NJ106.

Během roku probíhala jednání mezi KNJ a zástupci Německo-české obchodní komory (DTHIK) o udělení licence opravňující KNJ provádět mezinárodně uznávané zkoušky PWD (Prüfung Wirtschaftsdeutsch) odpovídající úrovni C1 Evropského referenčního rámce pro výuku jazyků. Přes pozitivní vývoj počátečních jednání, kdy s udělením licence zástupci německé strany souhlasili, však nakonec licence nebyla KNJ udělena. KNJ tento fakt chápe jako výzvu a pro příští období si klade za jeden z cílů v oblasti pedagogiky obnovit jednání s německými partnery a pokusit se předložit takové argumenty, které německou stranu definitivně přesvědčí.

V rámci nabídky předmětů KNJ poskytuje studentům i výuku švédštiny. Za účelem zkvalitnění této výuky a z důvodu nedostatečných výukových materiálů byla na KNJ dokon-

čena práce na kvalitní, potřebám českých studentů odpovídající učebnici švédštiny (autor PhDr. E. Nováková).

Vědecko-výzkumná činnost

V roce 2010 předložila KNJ Grantové agentuře České republiky (GA ČR) k posouzení dva výzkumné projekty:

- 1) Odborná komunikace v cestovním ruchu (řešitel PhDr. D. Bednářová)
- 2) Problematika anglicko-německé interlingvální interference (řešitelé Mgr. I. Musilová a PhDr. L. Kalousková)

V závěru roku proběhly přípravné práce k podání výzkumného projektu plánovaného pro GAČR na rok 2011 (Mgr. Petra Valentová).

V rámci obecné lingvistiky probíhá na KNJ dlouhodobě výzkum německo-anglické interlingvální interference (PhDr. L. Kalousková, Mgr. I. Musilová), jehož konkrétní výsledky jsou shrnuty v odborném článku připraveném do tisku v časopise *Acta Oeconomica Pragensia*.

I v uplynulém období KNJ vykázala velmi dobrou publikační činnost. Vedle již tradičních publikací v *Cizích jazycích* a *Acta Oeconomica Pragensia* vyšly odborné příspěvky i v prestižních lingvistických časopisech, např. *Acta Onomastica* (PhDr. L. Kalousková), další článek Mgr. Z. Gelnarové je připraven do tisku v prvním čísle roku 2011. Na sklonku roku 2010 prošly recenzním řízením redakcí lingvistických časopisů *Germanoslavika* (*Zeitschrift für Germano-Slawische Studien*) a *Filologica Pragensia* příspěvky prof. V. Höppnerové.

K vědecko-výzkumným aktivitám katedry je nutno za minulý rok připočíst rovněž pravidelnou účast členů KNJ na mezinárodních konferencích (např. mezinárodní konference v polské Wroclavi – *Germanistische Linguistik im interdisziplinären Gefüge*), tvorbu učebnic či skript a bohatou překladatelskou činnost.

Zahraniční styky

KNJ dlouhodobě spolupracuje s WU Wien a s Ústavem jazyků Ekonomické univerzity v Bratislavě. V rámci projektu e-learningové výuky byla navázána spolupráce s Friedrich-Schiller-Universität Jena. Díky zahraničním lektorům udržuje katedra stálé kontakty s německými organizacemi (Goethe Institut, DAAD a DTIHK).

Kvalifikační a personální rozvoj

V roce 2010 složily Mgr. I. Michňová a Mgr. Lenka Hálková-Vykypělová úspěšně státní závěrečnou zkoušku v rámci jejich doktorského studia. Do doktorského studijního programu byl přijat Mag. Johannes Rotecker.

8.5 Katedra obchodního podnikání a komerčních komunikací

Katedra obchodního podnikání a komerčních komunikací se specializuje na problematiku podnikání v maloobchodě, a to zejména v mezinárodních souvislostech. Je garantem dvou vedlejších specializací napojených na hospodářskou praxi – Retail Business a Komerční komunikace. Nově byla vytvořena třetí vedlejší specializace s názvem Informační a prezentační technologie v praxi, která má výrazně aplikační charakter a kde si studenti osvojují dovednosti pro používání nejnovějších technologií.

Studijní a pedagogická činnost:

V roce 2010 katedra učila dva povinné předměty pro obor Mezinárodní obchod na bakalářském stupni studia, jeden povinný předmět na stejném oboru i v magisterském stupni studia. Vyučující ve všech předmětech pokračovali ve zkvalitňování obsahu výuky a v tvorbě nových učebních pomůcek.

Ve výuce vedlejších specializací se pozornost soustředila zejména na nově vzniklou

specializaci; jednotliví vyučující vytvořili pro tuto specializaci nové učebnice a skripta.

Nabídka volitelných předmětů byla rozšířena o další nové kurzy, vyučované především v anglickém jazyce pod vedením zahraničních hostujících profesorů, a to zejména z USA. Stejně tak se začal volitelný předmět Trénink obchodního jednání vyučovat v anglické mutaci a ve spolupráci s lektory z KPMG byl otevřen nový předmět v angličtině zaměřený na problematiku mezinárodního zdaňování.

Katedra již poněkolkáté zorganizovala a realizovala letní univerzitu pro zahraniční studenty, a to ve spolupráci s ESAC – European Studies Abroad Centre. Zároveň proběhl další ročník „Akademie Public Relation“ ve spolupráci s Asociací Public Relation Agentur (APRA).

V programu celoživotního vzdělávání katedra pokračovala ve výuce v rámci programu Manažer obchodu. Někteří členové katedry také patří mezi vůdčí osobnosti Univerzity třetího věku při VŠE Praha.

Vědecko-výzkumná činnost:

V rámci výzkumného záměru FMV se členové katedry účastní prací ve výzkumné skupině Udržitelný rozvoj, transparentnost a etika (prof. Zadražilová, Ing. Filipová A. a Ing. Průša).

Katedra se významně podílela na organizaci 16. ročníku největší střeoevropské konference zaměřené na oblast maloobchodního podnikání „Retail Summit 2010“ (členství v programovém výboru), stejně tak se členové katedry zapojovali do diskuzí v rámci jednotlivých sekcí.

Katedra se zapojila do činnosti pracovní skupiny, jejímž cílem je analyzovat efektivitu spolupráce v řetězci prvovýrobce – zpracovatel – obchodník a na které participují Agrární komora, Potravinářská komora, Zemědělský svaz, Svaz obchodu a cestovního ruchu ČR, Český statistický úřad, Ministerstvo zemědělství (Zadražilová, Filipová A.).

Katedře byl schválen interní grant IGA (Filipová A., Kubálek, Zadražilová, Zeman a doktorandky Mokrejšová, Matysová), který se zabývá analýzou nabídky potravin na českém trhu z pohledu celospolečenské odpovědnosti. V rámci tohoto grantu provedl tým na žádost Ministerstva zemědělství výzkum v maloobchodních řetězcích, jehož výsledky byly prezentované v tisku.

Zahraniční styky:

Katedra i nadále spolupracuje se sítí European Retail Academy, a to zejména v oblasti výměny informací. Prohloubila se spolupráce s University of Northern Colorado, kde výsledkem je nejenom spolupráce v rámci výuky nových volitelných předmětů, ale také společný výzkum a příprava publikačních výstupů (Křečková). Byla nově navázána spolupráce s Marquette University, Milwaukee, Wisconsin; byl uspořádán workshop pro americké studenty (Průša) na půdě FMV.

Nadále pokračuje intenzivní spolupráce se zahraničními subjekty v oblasti komerčních komunikací (Postler, Mikeš), která zahrnuje zejména účast na mezinárodních konferencích a výjezdy studentů vedlejší specializace na mezinárodní soutěže.

Kvalifikační a personální rozvoj:

V rámci personálního rozvoje byl jeden pracovník převeden po úspěšném ukončení doktorského studia na pozici odborného asistenta/Ph.D. V současné době tedy pouze dva pracovníci na plný úvazek nemají vědeckou hodnost, jeden z nich (Topolová) započal doktorské studium. Byly přijaty dvě nové doktorandky na interní studium, které byly zároveň zapojeny i do vědecko-výzkumných aktivit katedry. Členové katedry absolvovali několik školení zaměřených zejména na využívání všech možností informačního systému. Jedna z pracovníků absolvovala zahraniční workshop se zaměřením na zefektivnění metod výuky (Odehnalová).

8.6 Katedra podnikového a evropského práva

Katedra podnikového a evropského práva se v roce 2010 soustředila stejně jako v předchozích letech na internacionalizaci výuky, na zapojení pracovníků katedry i studentů doktorského studia do vědecké práce, na zvyšování kvalifikace učitelů a na spolupráci s praxí.

Studijní a pedagogická činnost:

Katedra se průběžně věnovala obsahu kurzů, které jsou vyučovány nejen na bakalářském a magisterském oboru Podnikání a právo, ale i na jiných oborech v bakalářských i navazujících studijních programech na FMV a ostatních fakultách VŠE, včetně kurzů v doktorském studiu.

Katedra se podílela také na výuce v kurzech, které byly zařazeny do společného studijního programu VŠE a ČVUT Podnikání a komerční inženýrství v průmyslu.

V rámci internacionalizace výuky katedra spolupracovala na dalším rozvoji kurzů, mimo jiné akreditovala předmět Základy španělského obchodního práva, který bude vyučován ve španělštině. Stejně jako v uplynulých letech pokračovala spolupráce s prof. M. Sengem (JMLS Chicago).

Ve spolupráci s Komorou auditorů ČR zajišťovala katedra přípravu a zkoušky auditorů z Práva v podnikání. Pracovníci katedry se zapojili i do výuky v programech profesního vzdělávání připravených VŠE, resp. FFÚ, FMV a ISBM ve spolupráci s praxí (MPO ČR, SOCR ČR, Metrostav), se Soudcovskou akademií v Kroměříži a v kurzech PIBS při VŠE.

Ve výuce kurzů Soutěžní právo, Soutěžní a reklamní právo, Srovnávací obchodní právo a Právo a etika v komerčních komunikacích a PR byly stejně jako v minulých letech aplikovány metody právních inscenačních her; studenti se v obou semestrech v rámci výuky účastnili jako veřejnost soudního řízení v problematice nekalé soutěže a duševního vlastnictví u Vrchního soudu v Praze a u Městského soudu v Praze s následnou diskusí se soudci.

Vědecko-výzkumná činnost:

Doc. Švarc a JUDr. Soušková pokračovali v zapojení do Výzkumného záměru FMV „Governance v kontextu globalizované ekonomiky a společnosti“. JUDr. Grmelová se podílela spolu s doc. Hlavičkovou na grantu GA ČR, jehož výsledkem má být vypracování česko-španělského a španělsko-českého ekonomického a právního slovníku.

Katedra zahájila v rámci IGA řešení dvouletého projektu „Postavení podnikatele a spotřebitele v současném právu ČR a EU“. Zejména ve spojení s řešením výzkumných projektů výrazně vzrostl podíl pracovníků katedry a jejich doktorandů na publikační činnosti celé fakulty.

Pracovníci katedry (JUDr. Grmelová, doc. Kotoučová, JUDr. Soušková, Mgr. Ing. Štěpánek, doc. Švarc, ten navíc jako člen programového výboru, a 6 doktorandů) se aktivně svými příspěvky zúčastnili VI. ročníku mezinárodní vědecké konference „Právo a podnikání vybraných členských států EU“, kterou uspořádala Katedra práva Obchodně podnikatelské fakulty v Karviné).

Doc. Chvátalová se stala členkou redakční rady časopisu Fórum sociální politiky vydávaného Výzkumným ústavem práce a sociálních věcí. Doc. Švarc je členem redakční rady časopisu Současná Evropa.

Doc. Marková působila jako členka Legislativní rady vlády ČR. Prof. Boháček působil jako člen panelu GA ČR č. 408 (pro právo a politologii).

Zahraniční styky:

V oblasti zahraničních styků pokračovala spolupráce v přípravě výuky i ve vědecko-výzkumné činnosti s John Marshall Law School Chicago a EU v Bratislavě a byla navázána

spolupráce s Právnickou fakultou Universidad de Santiago de Compostela. Učitelé katedry se aktivně zúčastnili řady mezinárodních konferencí pořádaných v ČR i zahraničí.

Kvalifikační a personální rozvoj:

V doktorském studiu pokračuje JUDr. Grmelová. V oboru Obchodní právo garantovaném katedrou, resp. FMV, úspěšně ukončil habilitační řízení JUDr. Bohumil Havel, Ph.D. a byla mu udělena hodnost docent. Doktorské studium v roce 2010 úspěšně ukončili 2 studenti (Ing. Fojtíková, Ing. Naser Safwan)

8.7 Katedra politologie

Katedra politologie se v roce 2010 soustředila na realizaci nově rozběhlé výuky navazujícího magisterského studia politologie. Uskutečnila také 2 mimosemestrální kurzy v rámci bakalářského i magisterského studia jako letní školu politologie s cílem posílit interaktivní metody výuky a napomoci formování studentské obce v rámci politologie. Výzkum se v tomto roce dotýkal problematiky režimů v Latinské Americe, občanské společnosti, lobbingu, korupce a komparativní politologie.

Studijní a pedagogická činnost:

Katedra věnuje pozornost výuce v cizích jazycích. Vyučovala 4 kurzy v angličtině určené pro studenty českých programů a výměnné studenty (Britský a americký politický systém, Úvod do politologie, Evropská politika), 1 kurz v ruštině (Úvod do politologie) a další kurz v angličtině pro studenty programu International Business, který probíhá v angličtině (Comparative government of Central and Eastern Europe), a pro studenty programu International Relations and diplomacy (Comparative politics).

Vědecko-výzkumná činnost:

Výzkumná činnost se zaměřila na realizaci 3. roku projektu GA ČR „Typologie levicových režimů v Latinské Americe“ (řešitelka V. Dvořáková), která vyústila v publikaci monografie *Politické systémy v Latinské Americe*.

Členové katedry se významnou měrou zapojili do Výzkumného záměru FMV VŠE „Governance v kontextu globalizované společnosti a ekonomiky“ a podíleli se na přípravě několika monografií (*Lobbing, Evropeizace veřejné sféry*).

Zahraniční styky:

Pracovníci katedry jsou individuálními členy mezinárodních organizací IPSA – Vladimíra Dvořáková, Jan Němec; APSA – Karel Müller.

Kvalifikační a personální rozvoj:

Z personálního hlediska je katedra stabilizována, působí zde 2 profesori na plný úvazek, dále 1 docent na plný úvazek a 2 docenti na částečný; 1 pracovník ukončil doktorské studium a úspěšně obhájil disertační práci, 2 pracovníci dokončují své doktorské práce s předpokládanou obhajobou v roce 2011.

8.8 Katedra románských jazyků

Katedra patří k nejvýznamnějším pracovištím v oboru romanistiky v ČR nejen počtem posluchačů a kvalitou výuky, ale tradičně i svou odbornou, vědeckou a publikační činností v oboru aplikované lingvistiky, hospodářské lingvistiky, lexikologie, lexikografie a lingvodaktiky.

Studijní a pedagogická činnost:

Katedra poskytuje odbornou jazykovou přípravu ve 4 románských jazycích (španělština,

francouzština, italština, portugalština). V rámci vedlejších specializací Komerční jazyky (komerční francouzština, komerční španělština, komerční italština), Iberoamerická studia a Frankofonní studia mají posluchači možnost prohloubit si znalosti ekonomických, politických a kulturních reálií španělsky a francouzsky mluvících zemí. V roce 2010 byla v soutěži ESOP oceněna seminární práce Evy Škodové s názvem „Comparación de la evolución política en Argentina, Brasil, Chile y Uruguay: La dictadura militar a la transición hacia la democracia“ napsaná v rámci vedlejší specializace Iberoamerická studia (vedoucí práce doc. Hlavičková).

Katedra garantuje předmět Didaktika odborného ekonomického jazyka v doktorském studiu oboru Teorie vyučování ekonomických předmětů na VŠE a je školitelkou 2 doktorandů v tomto oboru.

Katedra je jediným autorizovaným zkušebním centrem v České republice pro mezinárodní zkoušky z ekonomické španělštiny „Español de los Negocios“ a „Español del Turismo“ Obchodní komory v Madridu (Španělsko). Je také zkušebním centrem pro zkoušky francouzského odborného jazyka k získání diplomu „Diplome de Francais professionnel des Affaires – niveau C1“, pořádané ve spolupráci s Obchodní komorou v Paříži.

Vědecko-výzkumná činnost:

Katedra pokračuje v řešení grantového projektu GA ČR „Španělský odborný jazyk v oboru ekonomie a práva“ (řešitelka V. Hlavičková). V roce 2010 byl zahájen projekt IGA „Francouzština v oboru ekonomie a práva“ (řešitelka J. Priesolová).

Zahraniční styky:

Na katedře působí 3 oficiální zahraniční lektori v rámci mezivládních dohod se Španělskem, Francií a Itálií, formou externích smluv spolupracuje katedra s dalšími zahraničními učiteli, především s ekonomy ze Španělska a Latinské Ameriky.

Od října 2008 katedra spolupracuje na dvouletém mezinárodním projektu EACEA Lifelong Learning: Education and Training s názvem „GERM – Knowledge Triangle and EU-LAC Cooperation“. Koordinátorem projektu je Ekonomická univerzita v Bratislavě (Slovensko), na projektu dále spolupracuje Universidad de Granada a Obchodní komora v Granadě (Španělsko) a Rakouský latinskoamerický institut (Rakousko). Tento projekt byl na podzim 2010 prodloužen o 6 měsíců (do 31. března 2011).

Kvalifikační a personální rozvoj:

Učitelé katedry se zúčastnili několika mezinárodních konferencí, na nichž vystoupili s odborným příspěvkem. V rámci publikační činnosti je těžištěm publikování učebnic a příspěvků v lingvodidaktickém časopise Cizí jazyky.

8.9 Katedra ruského jazyka

KRUJ zajišťuje výuku ruštiny a češtiny v bakalářském a inženýrském studiu. Katedra otevírá kurzy povinné a celoškolsky volně volitelné.

Studijní a pedagogická činnost

Kromě povinných kurzů otevírá katedra kurzy celoškolsky volně volitelné v rámci studia odborného předmětu v cizím jazyce. Ve výuce odborné ruštiny jsou používána skripta a učebnice vlastní provenience, pro studium obecného jazyka využívá katedra učebnice renomovaných autorů. Výuka je pravidelně aktualizována materiály z ruských odborných a populárních časopisů, využívají se moderní výukové prostředky jak pro výuku v odborných kurzech, tak i ve výuce obecného jazyka. Pro zájemce z řad zahraničních studentů nabízí katedra možnosti zdokonalovat se v odborném jazyce, gramatice a stylistice češtiny v rámci volitelných předmětů. Velká pozornost je věnována výuce češtiny na základě angličtiny, která se realizuje podle požadavků zahraničního oddělení rektorátu.

V roce 2010 probíhaly přípravné kurzy češtiny (na základě ruštiny) pro zahraniční uchazeče o studium na VŠE.

Učitelé katedry publikovali v časopise Cizí jazyky (terminologická slovníkářská příloha). Podíleli se na překladech a tlumočení pro potřeby školy, připravili testy pro uchazeče o výměnný pobyt na zahraničních univerzitách.

Vědecko-výzkumná činnost

Katedra se v rámci nespecifikovaného výzkumu zabývá sledováním a zkoumáním rozvoje ruského odborného jazyka, především z pohledu ekonomických a politických změn v Rusku.

Zahraníční styky

V roce 2010 probíhají jednání v souvislosti s organizací přípravných kurzů češtiny.

Kvalifikační a personální rozvoj

Jeden člen KRUIJ dokončil svou doktorskou práci a připravuje se k obhajobě. Druhý člen KRUIJ studuje v prvním roce doktorského studia. Kvalifikační rozvoj byl rovněž zaměřen na metodiku výuky a schopnost využívat nových prostředků v oblasti informačních a komunikačních technologií.

8.10 Katedra světové ekonomiky

Činnost Katedry světové ekonomiky (KSE) se i v roce 2010 zaměřila zejména na prohloubení mezinárodní spolupráce v oblasti pedagogiky, internacionalizaci výuky a realizaci řady úkolů vyplývajících ze zapojení do vědecko-výzkumných aktivit.

Studijní a pedagogická činnost:

KSE realizovala hlavní specializaci Evropská integrace (garant E. Cihelková), 2 vedlejší specializace Evropská ekonomická integrace (I. Němcová) a Rozvojová studia (V. Kašpar) a výuku řady předmětů, jimiž vstupuje do dalších oborů na VŠE (Mezinárodní ekonomie) a FMV (Mezinárodní ekonomie II). Zahájila přípravu akreditace nové vedlejší specializace s prozatímním pracovním názvem Čínská studia.

KSE zajišťovala výuku 3 předmětů v cizím jazyce, z toho 2 v angličtině (I. Němcová, B. Vondrušková) a 1 v němčině (Z. Potužáková). V roce 2010 byl akreditován nový předmět v ruském jazyce Ekonomický potenciál postsovětského regionu (A. Sudliankou). KSE zrealizovala rovněž 4 mimosemestrální kurzy v anglickém jazyce, ve kterých působili hostující profesori: Understanding International Economic Order (G. Kutasi, Corvinus University of Budapest – mobilita v rámci programu CEEPUS), Competitiveness of Nations and Regions in the World Economy (I. V. Pilipenko, Faculty of Geography, Lomonosov Moscow State University), World Economy: geoeconomical approach (E. D. Frolova, Faculty of Economics and Management, Ural Federal University) a Commercial and Economic Policy of Russia (T. M. Isachenko, School of International Economic Relations, MGIMO). Ve spolupráci se Shandong Economic University, Jinan byly akreditovány 2 mimosemestrální kurzy v anglickém jazyce, které se však z objektivních příčin nepodařilo zrealizovat (lektorkám nebyla udělena víza). 2 členové katedry participovali na výuce předmětu International Economic Relations v rámci programu International and Diplomatic Studies a International Economics v programu International Business (P. Hnát, P. Žamborský). Kromě toho bylo v předmětech KSE předneseno 11 cizojazyčných přednášek našich i zahraničních lektorů z praxe, z nichž vybíráme: „Energy stability and security of the EU“ (W. Peters, RWE), „Wirtschaftspolitik BRD nach den Bundeswahlen“ (S. Keil, Botschaft der Bundesrepublik Deutschland, Prag), „Rentensysteme in Europa – Beispiel Deutschland“ (A. Schmid, Botschaft der Bundesrepublik Deut-

schland, Prag). Do výuky i mimo ni (přednášky, semináře) byla zapojena řada odborníků z praxe, např. T. Sedláček (hlavní makroekonomický stratég ČSOB, FSV UK), F. Tesař a M. Nožina (Ústav mezinárodních vztahů), M. Procházka (Česká rozvojová agentura), M. Svoboda (DWW, o.s.), M. Hobza a L. Berger (Evropská komise, Brusel), P. Zahradník (Česká spořitelna, a.s.), P. Hrazdil (MMR ČR) a další. KSE v roce 2010 rovněž umožnila 12 vybraným studentům vedlejší specializace Rozvojová studia v rámci kurzu Management rozvojových projektů absolvování krátkodobé stáže v Bruselu, kde navštívili evropské instituce zabývající se rozvojovou problematikou. Stáž umožnila studentům osobně se seznámit s klíčovými pracovníky Stálého zastoupení ČR při EU a vybraných evropských institucí zapojených do řízení rozvojové pomoci EU.

V rámci soutěže ESOP byly oceněny celkem 2 diplomové práce (I. Němcová, M. Vošta), 1 bakalářská práce (P. Hnát) a 1 seminární práce (E. Cihelková) psané na KSE.

Vědecko-výzkumná činnost:

Vědecko-výzkumná činnost KSE se soustředila především na řešení úkolů vyplývajících z realizace Výzkumného záměru FMV „Governance v kontextu globalizované ekonomiky a společnosti“. V roce 2010 na něm participovalo 13 členů katedry. Výsledkem těchto aktivit bylo mimo jiné vydání 5 publikací autorských kolektivů, které odrážejí výsledky vědecko-výzkumné činnosti za poslední 3 roky projektu, z toho publikace *Formování globálního řádu? Globalizace a global governance* (L. Lehmannová a kol.; spoluautoři z KSE: E. Cihelková, P. Hnát, D. Steinmetzová) získala v soutěži o Cenu rektora VŠE za prestižní publikaci 2010 druhé místo. Nadále pokračoval grantový projekt GA ČR „Úloha národních států v období globalizace (ekonomický aspekt)“ (M. Jiráňková), který byl v témže roce úspěšně ukončen. 2 pracovníci katedry získali grantové projekty IGA „Politiky EU: koncepty a proměny na pozadí Lisabonské smlouvy“ (J. Bič) a „Energetika a evropský systém obchodování s emisemi“ (B. Vondrušková).

Publikační činnost KSE v roce 2010 představovala na 80 publikačních výstupů. Za významné počiny lze považovat 2 knižní monografie: *Regionalismus a multilateralismus. Základy nového světového obchodního řádu* (E. Cihelková a kol.), *Národní státy v globálních ekonomických procesech* (M. Jiráňková) a vznik publikace autorského kolektivu KSE *Mezinárodní ekonomie* (P. Neumann, M. Jiráňková, P. Žamberský), stejně tak i 2 články v časopise s impakt faktorem: „Population problem in the future – challenges, questions“ a „World population – development, transitiv“ (oba V. Jeníček). V roce 2010 se významnou měrou do publikační činnosti KSE zapojili i studenti doktorského studia, včetně studentů externí formy. Svědčí o tom řada článků v recenzovaných časopisech, např. „Moderní evropské geopoliticko-energetické aliance“ (A. Ruban), „Otnošenija Rossii i Evropy: energetičeskij aspekt“ (K. Kostitsyna), „Changes in Foreign Affairs in the EU after Lisbon“ (J. Antal).

V rámci soutěže publikační činnosti Cena děkanky FMV byla v kategorii Odborná kniha oceněna 1. místem publikace *Světová ekonomika. Obecné trendy rozvoje* (E. Cihelková a kol.), v kategorii Články v recenzovaných časopisech s impakt faktorem byl 2. místem oceněn již zmiňovaný článek „Population problem in the future – challenges, questions“ (V. Jeníček) a v kategorii Články v recenzovaných časopisech bez impakt faktoru článek „Národní státy v procesech regionalismu“ (M. Jiráňková). V rámci soutěže Komerční banky pro doktorky získala 1. místo doktorská disertační práce na téma „Konkurenceschopnost jako základ ekonomické governance v EU“ (J. Bič) a 3. místo práce „Harmonizace podnikatelského prostředí v EU: příhraniční poskytování služeb a jeho bariéry“ (K. Blanchard-Joklová).

Významným úspěchem na poli vědecko-výzkumné činnosti je i skutečnost, že Rada pro výzkum, vývoj a inovace schválila v červnu 2010 aktualizaci Seznamu recenzovaných neimpaktovaných periodik vydávaných v ČR. Mezi nově zařazenými časopisy je i časopis Centra evropských studií Současná Evropa, jehož šéfredaktorkou je členka KSE Z. Stuchlíková.

Zahraniční styky:

V roce 2010 pokračovalo zapojení do projektů „SENT – Network of European Studies“ (I. Němcová), přičemž v létě 2010 se jmenovaná zúčastnila závěrečného zasedání Generálního shromáždění v Římě.

Tak jako v předešlých letech, i v roce 2010 se řada členů KSE, včetně doktorandů, účastnila mezinárodních konferencí v zahraničí: „50th European Congress of the Regional Science Association International“ (M. Vošta, J. Abrahám), „Politics in Hard Times: International Relations Responses to the Financial Crisis“ (M. Jiráňková, P. Hnát, J. Bič), „1st International Conference of Young Scientists“ (C. I. Procházková), „EU's 2020 Goal CEE workshop: Climate Mitigation and Energy Security in CEE Member States“ (B. Vondrušková, J. Horák), „International Conference on Applied Business Research – ICABR 2010“ (T. Jelínek, V. Tunkrová) a dalších.

V roce 2010 KSE podala návrh na grantový mezinárodní projekt (v rámci 7. Rámcového projektu EU „EROGO – Europe and the Reform of Global Governance“, pracovní program SSH.2010.4.1-1) „Europa facing a rising multi-polar world“ (Cihelková, Hnát, Bič). P. Hnát dále participoval na přípravě projektu Erasmus Mundus – Action 2 (EMA2 – STRAND2) – LOT 3 – JAPAN/KOREA mezinárodní mobility učitelů a doktorandů s názvem „Global Challenges and Regional Responses: Comparing EU and Asian Experiences an EU-JAP-KOR Nexus on Comparative Regionalism“, kterého se účastní nejen řada evropských, ale i mimoevropských univerzit. I. Němcová se zapojila v rámci Výzkumného zámeru FMV do mezinárodně koncipovaného projektu „Středoevropské rozpravy o governanci“, který počítal s účastníky z ostatních zemí Visegrádské čtyřky. Přestože žádost o finanční podporu z Mezinárodního visegrádského fondu neuspěla, uskutečnily se ve spolupráci s Občanskou futurologickou společností (OFS) v omezeném rozsahu dvě rozpravy.

Řada členů katedry byla i nadále zapojena do mezinárodních institucí jako je EADI – Evropská asociace rozvojových výzkumných a vzdělávacích institucí, jejíhož zasedání v Ženevě se na podzim 2010 zúčastnil P. Pavlík.

Kvalifikační a personální rozvoj:

Rok 2010 nepřinesl pro KSE žádné zásadní personální změny v jejím složení, pouze v březnu 2010 opustila katedru D. Steinmetzová (rozvázání pracovního poměru). Ke konci roku působili na katedře: 2 profesori, 6 docentů, 8 odborných asistentů a 1 asistent. Titulu Ph.D. dosáhl J. Bič. Kromě něho v roce 2010 úspěšně ukončilo doktorské studium dalších 5 studentů distanční formy.

8.11 Středisko mezinárodních studií Jana Masaryka

Studijní a pedagogická činnost:

V rámci stávajících studijních programů pokračovalo SMS JM v profilaci a prohloubení výuky pro studenty denního studia. Zvláštní pozornost je tradičně věnována aktuálním otázkám současného vývoje mezinárodních vztahů. SMS JM připravovalo možnosti dalšího rozvoje studijní a pedagogické činnosti, které našly své vyjádření v nových podobách studijních programů.

V roce 2010 byla zahájena výuka v dvouletém magisterském programu International and Diplomatic Studies v anglickém jazyce. V roce 2010 pokračovala výuka předmětů vyučovaných v cizích jazycích (konkrétně se jednalo o předměty 2SM411 Asie v mezinárodních vztazích, 2SM412 Afrika v mezinárodních vztazích a 2SM410 Islámský region v mezinárodních vztazích). V rámci internacionalizace výuky proběhl opětovně mimosemestrální kurz 2SM425 v anglickém jazyce Současná praxe mezinárodního vyjednávání pod vedením hostu-

jícího profesora Dr. Paula Meertse (Clingendael – Netherlands Institute of International Relations).

Vzdělávací aktivity pro širší odbornou veřejnost představují především programy celoživotního vzdělávání Univerzity třetího věku. V roce 2010 SMS JM opětovně zajistilo pokračování tohoto úspěšného cyklu v předmětu Mezinárodní politika a diplomacie.

Vědecko-výzkumná činnost:

Vědecko-výzkumná činnost katedry se zaměřuje především na rozvoj multidisciplinárního přístupu k oblasti mezinárodních vztahů, reflexe globálních a regionálních procesů v dané oblasti a na rozvoj diplomatických studií.

Od ledna 2007 jsou pracovníci SMS JM zapojeni do Výzkumného záměru fakulty s názvem „Governance v kontextu globalizované společnosti a ekonomiky“. V rámci vědecko-výzkumné spolupráce jsou nadále rozvíjeny vztahy s Ústavem mezinárodních vztahů (ÚMV) a Ministerstvem zahraničních věcí ČR (MZV ČR). Spolupráce ve vědě a výzkumu pokračovala v roce 2009 rovněž s Českým sdružením pro Spojené národy (CZ UNA).

Jako každoročně bylo SMS JM v roce 2010 organizátorem mezinárodní konference mladých badatelů s názvem „Crucial Problems of International Relations through the Eyes of Young Researchers“. Pracovníci SMS JM byli v roce 2010 řešiteli grantového projektu IGA „Global Politics in Hard Times“.

Zahraniční styky:

Katedra pokračuje ve spolupráci v rámci zahraničních odborných sítí, do kterých je již po léta zapojena – světové síť diplomatických akademií, v jejím rámci participuje také na činnosti International Forum on Diplomatic Training, dále také Central European Initiative Diplomatic Training Network (CEIDTN), světové síť WFUNA (United Nations Associations) a světové síť ISA, zejména pak s CEEISA, ISA, SG IR ad.

Pracovníci SMS JM se v září 2010 aktivně účastnili konference ve Stockholmu „7th Pan-European International Relations Conference“ (vedení panelů, referáty, diskuse) a v červnu 2010 konference „New Security Challenges“ pořádanou ACUNS (The Academic Council on the United Nations System), která se konala ve Vídni.

Kvalifikační a personální rozvoj:

Personální rozvoj členů katedry se především zaměřil na rozvíjení publikační činnosti jako předpokladu pro habilitační a profesorské řízení a na rozvíjení kontaktů v rámci uvedených mezinárodních sítí se zvláštním zřetelem na možnosti publikování v odborných mezinárodních časopisech. Jako příklad lze uvést Journal of International Relations and Development (CEEISA). V roce 2010 bylo přijato na SMS JM celkem 6 studentů doktorského studia, z toho 3 jako interní.

8.12 Centrum evropských studií

Centrum evropských studií (CES) působí na Vysoké škole ekonomické v Praze od roku 1996 a zaměřuje se na vzdělávací, výzkumnou a publikační činnost související s problematikou evropské integrace. Činnost CES má interdisciplinární charakter a zahrnuje široké spektrum aktivit zaměřených na ekonomické, politické, společenské, právní a jazykové aspekty evropské integrace.

Stejně jako v minulých letech, i v roce 2010 představovaly aktivity CES celou řadu forem (přednášky, semináře, mezinárodní konference, vydávání časopisu, atd.) a byly financovány ze tří zdrojů: z hlavní činnosti, doplňkové činnosti a účelových prostředků. Převažující část aktivit CES byla financována nadací **Konrad-Adenauer-Stiftung (KAS)**, s níž měla VŠE uzavřenou Smlouvu o spolupráci. Pokračovala tak dlouhodobá spolupráce obou institucí. V rámci účelových prostředků poskytnutých KAS byla vyvíjena níže uvedená činnost.

Vzdělávací aktivity pro studenty VŠE:

V roce 2010 zrealizovalo CES více než 50 odborných přednášek a seminářů (z toho 16 v cizím jazyce), 2 případové studie, participovalo na 2 konferencích (z toho jedné mezinárodní) a zrealizovalo 1 konferenci s mezinárodní účastí. Kromě výše uvedených akcí se CES výraznou měrou podílelo na realizaci Evropského dne na VŠE, v jehož rámci se uskutečnila řada zajímavých akcí: panelová diskuse (např. M. Horníková – Evropská komise, A. Kastler – poslanec Evropského parlamentu, P. Zahranidník – manažer EU Office České spořitelny), 3 přednášky, workshop, studentská simulace rozhodování v Evropské radě, European Village (prezentace institucí zabývajících se evropskou problematikou), výstava a promítání filmu. Z projektů uvedených v úvodu a realizovaných v roce 2010 považuje CES za významné tyto: konferenci „Lobbing v moderních demokraciích“ (ve spolupráci s Evropským hnutím v ČR a Výzkumným záměrem FMV VŠE v Praze) a již tradičně finančně podpořený XIV. ročník mezinárodní konference mladých badatelů, jejímž organizátorem bylo Středisko mezinárodních studií Jana Masaryka, FMV VŠE v Praze.

Od roku 2010 realizuje Centrum evropských studií ve spolupráci s Úřadem vlády ČR a EU Office České spořitelny tzv. Certifikát evropských studií, který je určen nejlepším studentům magisterského studijního oboru Evropská integrace.

V roce 2010 pokračovalo CES v projektu výuky evropské integrace na středních školách. Tři výukové moduly byly realizovány ve spolupráci s Úřadem vlády ČR.

Organizační aktivity a mezinárodní spolupráce:

CES v roce 2010 pokračovalo při realizaci svých akcí ve spolupráci s dalšími institucemi, které se podílely na organizaci či na obsahovém zajištění akcí (Úřad vlády ČR, Eurocentrum Praha, Asociace pro mezinárodní otázky, Ústav mezinárodních vztahů, Evropské hnutí v ČR, Výzkumný záměr FMV VŠE v Praze, Středisko mezinárodních studií Jana Masaryka, Rozvojová agentura ČR, Zastupitelství SRN v ČR, Ministerstvo pro místní rozvoj ČR a další). Ve většině akcí, do kterých se CES zapojilo, vystupovalo jako hlavní organizátor a koordinátor.

Pokračovala participace v rámci mezinárodní sítě SENT (Network of European Studies) financované Evropskou komisí. Tato síť spojuje více než 70 pedagogů a dalších odborníků ze všech členských států EU, EHP a přidružených zemí, kteří v několika sekcích mapují současný stav evropských studií v různých oborech. CES se zapojilo do průřezové sekce, v rámci které dochází k diskuzi a výměně informací o přístupech a metodách výuky evropských studií v různých evropských zemích.

Publikační a vědecká činnost:

V roce 2010 došlo k zařazení časopisu Současná Evropa na oficiální seznam recenzovaných periodik v ČR, což zajišťuje uvedení publikovaných odborných článků v časopisu do databáze RIV.

8.13 Francouzsko-český institut řízení

Francouzsko-český institut řízení (IFTG) je účelové vědecko-pedagogické pracoviště VŠE v Praze. Hlavním posláním IFTG je podpora rozvoje ekonomické, pedagogické a vědecko-výzkumné spolupráce mezi Francií a Českou republikou. V roce 2010 oslavil 20. výročí založení. Při této příležitosti zorganizoval mezinárodní konferenci frankofonních vědců sítě PGV.

Francouzsko-český institut řízení při VŠE se specializuje na vzdělávání frankofonních manažerů. Díky spolupráci s francouzským velvyslanectvím nabízí možnost získání kvalitního vzdělání na úrovni západoevropského standardu. V roce 2010 studovalo v postgraduálním

kurzu 23 studentů. Ve spolupráci s konsorciem čtyř francouzských vysokých škol realizuje IFTG postgraduální manažerské studium, jehož absolventi získávají francouzský státní diplom Master Management et Administration des Entreprises. Studenti jsou zapsáni na Université Jean Moulin Lyon 3, ale přitom studují v Praze. Institut organizuje i semináře pro studenty z francouzských vysokých škol. V roce 2010 se jednalo o seminář pro studenty MBA International z IAE de Paris.

Institut dále organizuje výuku francouzského jazyka. Jedná se o výuku ekonomické francouzštiny pro podniky a francouzštiny pro veřejnou správu se zaměřením na problematiku EU.

Závěr

Fakulta mezinárodních vztahů VŠE v Praze si v roce 2010 udržela dobrou pozici jak v zájmu o studium, tak i v oblasti vědecko-výzkumné činnosti a finanční stability svého rozpočtu. Rok 2011 bude bezesporu spojen s prvními kroky v reformě terciárního vzdělávání a větší diferenciací vysokých škol. V této souvislosti bude hrát významnou úlohu schopnost udržet si v náročném prostředí zájem kvalitních uchazečů o studium a zároveň správná reakce na změny ve způsobu hodnocení a financování vysokých škol, která by fakultě přinesla stabilitu. Fakulta vidí své priority pro další období především v oblasti **mezinárodního uznání kvality našich studijních programů**, v akcentu na **spolupráci s praxí** ve všech oblastech, především pak při rozvoji studentských praxí, programů exekutivního vzdělávání a a rezortních vědeckých grantů, a v **internacionalizaci vědecko-výzkumných aktivit**.

Do těchto oblastí budou směřovány aktivity i finanční prostředky. Rok 2010 sehrál významnou úlohu jako odrazový můstek v oblasti efektivního využití prostředků na institucionální podporu budoucí vědecko-výzkumné aktivity. MŠMT v této oblasti změnilo politiku a rozhodlo se pro financování výzkumu veřejných vysokých škol formou institucionální podpory závislé na předchozí výkonnosti ve vědě a výzkumu s tím, že školy mají možnost interně tyto prostředky použít projektovým způsobem pro nastartování dalšího rozvoje vědecko-výzkumných aktivit.

Alfou a omegou dalšího vývoje fakulty bude schopnost řídit personální rozvoj, udržet kvalitní akademické pracovníky v konkurenci praxe a ostatních vysokých škol, nabídnout nejen přijatelné mzdové ohodnocení, ale také atraktivní pracovní prostředí a možnosti osobního rozvoje a dlouhodobého zajímavého kariérního růstu.

prof. Ing. Dana Zadražilová, CSc.
děkanka

Výroční zpráva o hospodaření Fakulty mezinárodních vztahů VŠE v Praze za rok 2010

Cílem předkládané zprávy je podat úplný přehled o hospodaření fakulty a informovat o financování všech hlavních oblastí činnosti fakulty.

Jedná se především o **činnosti rozpočtované** – vzdělávání a věda a výzkum – financované MŠMT, kde je uvedeno i hodnocení vůči rozpočtu. Dále pak **činnosti hrazené z účelových dotací** – granty, rozvojové projekty, v neposlední řadě dary, účelové příspěvky na vzdělávání, příjmy hlavní činnosti a doplňková činnost fakulty.

Tabulka 1 v příloze udává ve sl. 2 celkové **náklady vynaložené na výše uvedené druhy činností v porovnání s rokem 2009** (sl. 3) **včetně mzdových prostředků** (sl. 4 a 5). V roce 2010 FMV vynaložila celkem 143 692 tis. Kč na zabezpečení všech svých aktivit. Z toho převážná část (82,7%) byla financována jako v roce 2009 z příspěvků a dotací na vzdělávání (uk. A+B a D, ř. 1) a vědu a výzkum (ř. 2–5). Celkový meziroční růst vynaložených nákladů (sl. 7, ř. 17) ve výši 5,9% ovlivnil především nový zdroj financování vědy a výzkumu – institucionální podpora na dlouhodobý koncepční rozvoj vědy, nárůst doplňkové činnosti, prostředků na rozvojové projekty, příjmů za přijímací řízení, ale i stipendií. Jsou to položky, které vykazují meziročně značné výkyvy, ale např. u prostředků získaných z grantů je pokles jejich výše již dlouhodobější (nyní o 2 506 tis. Kč).

Rozdíl mezi disponibilními prostředky (sl. 1) a použitými prostředky ve sl. 2 v r. 2010 tvoří převod finančních prostředků do roku 2011 uvedený ve sl. 6, ř. 17 12 408 tis. Kč, 31 tis. Kč v ř. 11 nebylo použito na vydávání skript a učebních pomůcek a vrací se zpět škole do rozpočtu. Z částky 12 408 tis. Kč ve sl. 7 bylo do roku 2011 převedeno formou časového rozlišení 3 272 tis. Kč (doplňková činnost, prostředky za doktorandy samoplátce a akreditovaný magisterský program v AJ), prostřednictvím Fondu účelových prostředků pak 2 819 tis. Kč (zůstatky projektů Erasmus Mundus a GERM, zůstatek grantu a nepoužité dary). Ve stipendijním fondu máme z roku 2010 částku 2 054 tis. Kč (ř. 13, sl. 6), ve fondu investičního majetku 33 tis. Kč (ř. 16, sl. 6) a ve fondu provozních prostředků přibylo k původní částce z r. 2009 9 078 tis. Kč ještě 4 230 tis. Kč (ř. 1, sl. 6) z roku 2010.

K výši této úspory je třeba upřesnit, že v souvislosti s avizovaným krácením rozpočtu v průběhu roku 2010 a naopak vyššími příjmy dosaženými za přijímací řízení nebyly vyplaceny veškeré prostředky z rozpočtu na vzdělávání v kategorii tzv. sdílených nákladů (úspora 1 572 tis. Kč) a na katedrách celkem (úspora 3 452 tis. Kč). Na definitivním krácení rozpočtu ve výši 797 tis. Kč (původně 1 852 tis. Kč) se podílely sdílené náklady částkou 545 tis. Kč a katedry částkou celkem 252 tis. Kč (zaokrouhlení úspor na statisíce). Pro převod do roku 2011 se tedy počítá s částkou 4 230 tis. Kč (ř. 1, sl. 6 Tab. 1), z toho z kateder 3 200, ze sdílených nákladů po zaokrouhlení 1030 tis. Kč.

Za přijímací řízení (ř. 8 Tab. 1), bylo v roce 2010 vybráno o 772 tis. Kč více než loni (nově výběr poplatků i do magisterského studia). Z těchto prostředků, v zájmu jejich vyčerpání do konce roku, byly uhrazeny některé náklady původně plánované ve fondu děkanky a celofakultních nákladech tak, že v těchto položkách došlo k výše uvedené úspoře. Další náklady byly čerpány v obdobné výši jako loni, tj. osobní náklady pracovníků Katedry matematiky a ekonomie (154 tis. Kč), jazykových kateder za přípravu přijímacích zkoušek (711 tis. Kč), režie VŠE činila 311 tis. Kč, materiálové a ostatní náklady 326 tis. Kč. Na odměnách dozorům a dalším pracovníkům fakulty bylo za přijímací řízení vyplaceno celkem 402 tis. Kč. Za aktivní účast na promociích a Dni otevřených dveří FMV pak 187 tis. Kč.

Meziroční růst nákladů nejvýznamnějších položek financování, tj. **nákladů na vzdělávání** (ř. 1) a **vědu a výzkum** (ř. 2–4) z **dotací MŠMT** ve sl. 2 a sl. 3 Tab. 1, uvádí podrobněji podle nákladových druhů **tabulka 2**. Čerpání nákladů na vzdělávací činnost včetně ná-

kladů na vzdělávání zahraničních studentů (195 tis. Kč) ve výši 102 658 tis. Kč vzrostlo oproti roku 2009 pouze o 1,1% a navíc bylo ušetřeno výše zmíněných 4 230 tis. Kč Z toho nárůst mzdových prostředků dosáhl pouze 0,6%.

Objem finančních prostředků pro oblast vědy a výzkumu (sl. 4, 5, 6 Tab. 2) vzrostl o 44,5% (poslední řádek, sl. 6), Největší podíl na tomto nárůstu má nový zdroj financování – institucionální podpora ve výši 4 448 tis. Kč v roce 2010. Nárůst interních grantů (dříve specifický výzkum) činí 733 tis. Kč, financování Výzkumného záměru FMV zůstalo téměř na stejné úrovni jako v roce 2009.

Tab. 1 - Přehled čerpání nákladů dle finančních zdrojů v roce 2010 (srovnání s rokem 2009) za FMV v tis. Kč

	Rozpočet (příjmy) 2010 k 31.12.2009	Čerpání (výdaje) z toho: mzdové prostředky				Převod do roku 2011 +zaokrouhlen í	Meziroční porovnání nákladů v %	Meziroční růst mzdových prostředků v %	
		celkem		2010	2009				
		2010	2009						
		1.	2.	3.	4.				5.
a)	Vzdělávání (AB100+ DZ211)	106 885	102 658	101 543	76 194	75 720	4 230	101,1	100,6
b)	Interní granty (IG) (specifický výzkum)	3 565	3 565	2 832	586	1 218	0	125,9	48,1
c)	Institucionální podpora	4 448	4 448	0	2 079	0	0		
d)	Granty VaV (GA, GM, GZ)	1 362	1 343	3 849	705	1 579	19	34,9	44,6
e)	Výzkumný záměr (ZA210017)	8 220	8 220	8 401	4 824	4 909	0	97,8	98,3
f)	Rozvojové projekty (RP)	2 042	2 042	1 195	832	606	0	170,9	137,3
g)	Dary a příspěvky (DR,ÚP)	4 252	1 452	1 975	866	1 086	2 800	73,5	79,7
h)	Příjímačky (HD)	2 981	2 981	2 209	1 628	1 272	0	134,9	128,0
i)	Doktorandi - samoplátcí (HD)	766	524	100	398	90	242	524,0	442,2
j)	Magisterský stud. program v AJ (HD)	427	384	0			43		
k)	Tisk skript (HD)	563	532	449	362	448	(31)	118,5	80,8
l)	Doplňková činnost (DC)	6 994	4 005	3 221	2 724	2 280	2 987	124,3	119,5
l)	Stipendia prospěch., mimořádná	7 103	5 049	4 757			2 054	106,1	
m)	zahranič- ní	1 177	1 177	1 271			0	92,6	
n)	doktorská	4 669	4 669	3 196			0	146,1	
o)	Fond investičního majetku	676	643	749			33	85,8	
p)	Celkem neinvestiční náklady	156 130	143 692	135 747	91 198	89 208	12 408	105,9	102,2

Pozn.: A/ Z důvodu lepší srozumitelnosti je v příjmech i výdajích r. 2009, resp. 2010, za "Příjímácké řízení" uvedeno o 457, resp. 434, tis. Kč více než v účetních sestavách IFISU, protože tam jsou poplatky od ostatních fakult účtovány ne do výnosů, ale jako minusové náklady.

B/ Ve sl. 6 je uvedeno 31 tis. Kč jako zůstatek, který se nepřevádí, ale vrací do rozpočtu školy.

Tab. 2 – Přehled čerpání příspěvků na vzdělávání, vědu a výzkum roku 2010 ve srovnání s rokem 2009 v tis. Kč

Druh nákladu	Příspěvek na vzdělávání (AB+DZ)			Dotace na vědu a výzkum z MŠMT		
	Čerpání		Podíl nákladů 2010/2009 v %	Čerpání		Podíl nákladů 2010/2009 v %
	2010	2009		2010 IG, IP a VZ ¹⁾	2009 IG, SV a VZ ¹⁾	
Materiál celkem	483	640	75,5	769	594	129,5
v tom:						
Drobný hmot.majetek	49	110	x	169	82	x
Knihy a časopisy	127	132	x	353	113	x
Copy a tisk.papír	125	112	x	29	182	x
Ostatní materiál	152	259	x	218	217	x
Spotřeba ze skladů VŠE	30	27	x	0	0	x
Cestovné tuzemské	3	11	27,3	19	19	100,0
Cestovné zahraniční	384	221	173,8	990	601	164,7
Reprefond	13	12	108,3	0	1	x
Služby celkem	474	530	89,4	503	305	164,9
v tom:						
Telefony	431	450	x		0	x
Tisk	0	0	x	220	210	x
Vložné, členské příspěvky	11	36	x	117	27	x
Inzerce	5	40	x			x
Ostatní služby	27	4	x	166	68	x
Mzdy	76 194	75 720	100,6	7 491	6 127	122,3
Pojistné ke mzdám	25 069	24 452	102,5	2 459	1 880	130,8
Jiné ostatní náklady	38	-43		4 002	1 706	234,6
v tom: stipendia				1 550	350	
režie VŠE				2 452	1 356	
NÁKLADY CELKEM	102 658	101 543	101,1	16 233	11 233	144,5

Pozn.: Příspěvek na vzdělávání zahrnuje čerpání 102 463 tis. Kč (z příspěvku A+B) a dále 195 tis. Kč (z dotace na zahraniční studenty DZ).

V řádku „Jiné ostatní náklady“ jsou ve sloupcích „Dotace na vědu a výzkum“ zahrnuta především stipendia.

Vysvětlivky: ¹⁾ IG = interní granty
IP = institucionální podpora
VZ = výzkumný záměr
SV = specifický výzkum