

# RECURSOS ALIMENTARIOS PARA LOS INMIGRANTES DE COLORADO



## PARA INMIGRANTES DE TODO ESTATUS MIGRATORIO (INCLUYENDO INDOCUMENTADOS)

El acceso a alimentos nutritivos está vinculado a la buena salud. Si usted no puede pagar los alimentos que necesita, los siguientes recursos pueden ayudarlo. **El uso de estos programas NO perjudicará su estado migratorio ahora o en el futuro.**

### SITIOS COMUNITARIOS DE ALIMENTOS

**LAS DESPENSAS DE ALIMENTOS, CAJAS DE ALIMENTOS Y SITIOS DE COMIDAS** ofrecen alimentos o comidas gratis a familias o individuos. **Visitar [HungerFreeColorado.org](https://www.hungerfreecolorado.org)** para encontrar el sitio más cercano.

**LAS COMIDAS ESCOLARES** están disponibles de forma gratuita para los estudiantes elegibles en la mayoría de las escuelas. Póngase en contacto con su distrito escolar para aplicar.

**LAS COMIDAS DE VERANO** están disponibles durante los meses de verano para todos los jóvenes (menores de 18 años). Visite **[KidsFoodFinder.org](https://www.kidsfoodfinder.org)** para encontrar sitios de comidas de verano cerca de usted.

### PROGRAMAS DE NUTRICIÓN

**EL PROGRAMA ESPECIAL DE NUTRICIÓN SUPLEMENTARIA PARA MUJERES, BEBÉS Y NIÑOS (WIC)** proporciona alimentos saludables (como frutas, verduras y alimentos para bebés), educación nutricional, apoyo para la lactancia materna y otros servicios gratuitos para mujeres embarazadas, mujeres en posparto y niños menores de cinco años. Solicite una cita en **[ColoradoWICSignUp.com](https://www.coloradowic.org)**.

**EL EBT DE LA PANDEMIA (P-EBT)** proporciona dinero para comestibles a familias con niños que son elegibles para almuerzos gratis o a precio reducido que perdieron comidas escolares debido a la pandemia. Más información en **[CDHS.Colorado.gov/P-EBT](https://www.cdhs.gov/P-EBT)**.

## Muchas familias inmigrantes también pueden usar SNAP para comprar la comida que necesitan:

### PROGRAMA DE ASISTENCIA NUTRICIONAL SUPLEMENTARIA (SNAP)

Algunos inmigrantes que cumplen con los requisitos de ingresos también pueden recibir **SNAP**. Cada mes, **SNAP** otorga fondos por medio de una tarjeta EBT (transferencia electrónica de beneficios) para comprar los alimentos que usted elija. Solicitar o recibir los beneficios de SNAP **NO** perjudicará su estatus migratorio actual o futuro. **SNAP** **NO** se considera en una prueba de carga pública. Obtenga más información sobre la carga pública en la página siguiente.

**Puede calificar si usted o un miembro de su familia son:**

- >> Inmigrante "por razones humanitarias" (incluye refugiados, asilados y sobrevivientes de trata, violencia doméstica y otros delitos graves)
- >> Residente legal permanente (con residencia por más de 5 años, una conexión militar, 40 cuartos de trabajo calificados, una discapacidad o menores de 18 años)
- >> Ciudadano estadounidense

**Complete la solicitud en [Colorado.gov/PEAK](https://www.colorado.gov/PEAK).**

Visite  
[HungerFreeColorado.org](https://www.hungerfreecolorado.org)  
para más  
información

## CARGA PÚBLICA

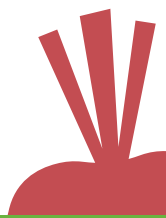
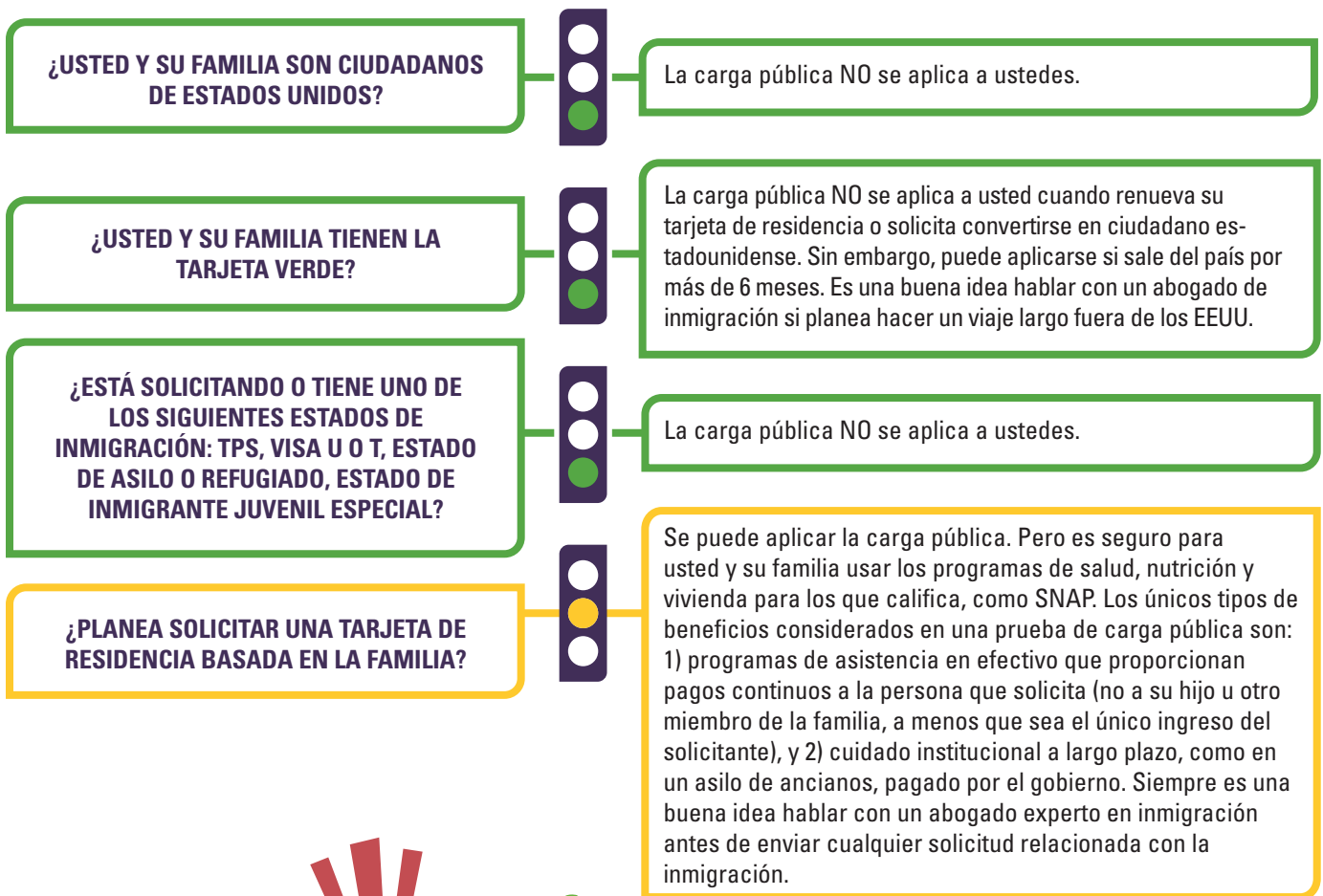
A algunos inmigrantes les preocupa que el uso de los beneficios públicos pueda afectar su posibilidad de obtener una tarjeta verde en el futuro debido a la carga pública, pero esto no es cierto para la mayoría de los programas. **No se consideran programas de alimentación y nutrición en la prueba de carga pública.**

### ¿QUÉ ES CARGA PÚBLICA?

Algunas personas que solicitan una tarjeta verde (estado de residente permanente legal) o una visa para ingresar a los EE. UU. deben pasar una prueba de "carga pública". Esta prueba analiza si es probable que la persona dependa principalmente de los servicios gubernamentales en el futuro. Los funcionarios de inmigración analizan todas las circunstancias de una persona, incluida su edad, ingresos, salud, educación o habilidades, y situación familiar. Esto incluye si un miembro de la familia de otra persona con suficientes ingresos o recursos (un patrocinador) se ha comprometido a mantenerlo. Solo se consideran dos tipos de beneficios públicos en la prueba de carga pública:

- >> Programas de asistencia en efectivo que brindan pagos continuos (SSI, TANF (Colorado Works) o Asistencia general)
- >> Cuidado institucional a largo plazo, como un hogar de ancianos, pagado por el gobierno

### ¿A QUIÉN SE APLICA LA PRUEBA DE CARGA PÚBLICA?



**HUNGER**  
**FREE COLORADO**  
HUNGERFREECOLORADO.ORG



PARA MAS RECURSOS: [PIFCoalition.org](http://PIFCoalition.org) **EVALUACION PERSONALIZADA GRATIS:** [KeepYourBenefits.org](http://KeepYourBenefits.org)  
Este documento no es un consejo legal. Si tiene preguntas específicas para su situación individual o familiar, comuníquese con un abogado de inmigración ([ImmigrationLawHelp.org](http://ImmigrationLawHelp.org)).

*Este documento fue actualizado en octubre de 2022.*