

# Historická hranice Sudet a současná sociálně-prostorová diferenciacie Česka: kvantitativní pohled na dlouhodobý dopad institucionálních změn

MATĚJ KORČÁK, PAVLÍNA NETRDOVÁ

---

Univerzita Karlova, Přírodovědecká fakulta, katedra sociální geografie a regionálního rozvoje, Praha, Česko (Charles University, Faculty of Science, Department of Social Geography and Regional Development, Prague, Czechia); e-mail: matej.korcak@natur.cuni.cz, pavlina.netrdova@natur.cuni.cz

**ABSTRACT** **The historical Sudetenland border and the current socio-spatial differentiation of Czechia: a quantitative look at the long-term impact of institutional changes** – The expulsion of Germans after 1945 and the subsequent resettlement of the borderlands are among the most important processes that affected spatial distribution of population in Czechia during the 20th century. Although the former Sudetenland border existed officially only shortly, its effect on the socio-geographical organization of society is still apparent, even more than 50 years later. The border could be conceptualized as a phantom border which, despite its non-existence, impacts regional differences. The aim of the presented article is to evaluate the relationship of the former Sudetenland border with the current socio-spatial distribution of indicators related to regional identity, social stability, and human capital, using spatial and quantitative methods. The data are from the 2011 census and were analysed at the level of municipalities, which enabled a close examination of the effects of border proximity at the local level. A strong effect was confirmed for all indicators, proving the importance of historical context when interpreting the current socio-spatial differentiation.

**KEY WORDS** Sudetenland – border – phantom border – deinstitutionalization – socio-spatial differentiation – Czechia

---

KORČÁK, M., NETRDOVÁ, P. (2022): Historická hranice Sudet a současná sociálně-prostorová diferenciacie Česka: kvantitativní pohled na dlouhodobý dopad institucionálních změn. *Geografie*, 127, 4, 365–390.

<https://doi.org/10.37040/geografie.2022.011>

Do redakce došlo v únoru 2022, přijato do tisku v červenci 2022.

## 1. Úvod

Problematika odsunu sudetských Němců a následného znovuosidlování pohraničních oblastí zůstává i více než 70 let po této historické události společensky a akademicky relevantním tématem. Souhrnné označení regionu Sudet je ve veřejném prostoru a médiích používáno zejména při volbách při vysvětlování prostorových vzorců volebních výsledků. Nejinak tomu bylo při interpretaci regionální podpory jednotlivých politických stran v parlamentních volbách v roce 2021 (Ligas, Švec 2021). Dlouhodobý efekt bývalé sudetoněmecké hranice jako primární důvod odlišného volebního chování českého pohraničí v porovnání se zbytkem Česka dokládá Šimon (2015), Daněk (2000) nebo Kouba (2007). Rozsáhlé historické změny v rozmístění populace však neakcentuje pouze volební geografie. Odsun a následné řízené dosídlení, tedy ve 20. století největší změny v prostorovém rozmístění a struktuře populace v Česku, se jako možné vysvětlení nabízí i při hledání příčin regionálních rozdílů u dalších jevů a procesů vycházejících z určité míry sociální nestability (Guzi, Huber, Mikula 2021). Na odsun jako na potenciálně důležitý faktor současné socioekonomické situace a rozvinutosti venkovských obcí poukazuje například Bernard (2012).

Zatímco před rokem 1989 bylo téma odsunu sudetských Němců vyjma disentu stranou pozornosti a byl opomíjen především jeho morální aspekt (Glassheim 2000; Kreisslová, Jaroš 2017), v posledních letech se jedná o téma rezonující nejen českou geografickou obcí. Dominantní společenský diskurz charakteristický negativními konotacemi s historickým kontextem k potenciálnímu názvu vznikajícího regionu Nové Sudety ukazuje na základě postoje starostů obcí Osoba (2017). Jeden směr výzkumu lze zařadit do tzv. nové regionální geografie, která se na region dívá jako na dynamický proces a sociální konstrukt (Pred 1984, Thrift 1998, Paasi 2002). Touto optikou vzniklo několik studií věnujících se proměnám regionální identity v pohraničí, v nichž byla využita zejména kvalitativní metodologie doplněná o dotazníková šetření zkoumající subjektivní nahlížení respondentů na periferní pohraniční oblasti (Chromý, Kučerová, Kučera 2009; Chromý, Skála 2010; Šerý, Šimáček 2013). Dopady odsunu sudetských Němců spojeného s diskontinuitou v socio-historickém vývoji postižených regionů diskutují na příkladu Jesenicka a Lanškrounska Šerý a Klementová (2018), přičemž opět zdůrazňují především negativní vliv na tamní regionální identitu. Jak uvádějí Melnychuk a Gnatiuk (2018) nebo Konopski (2021), v regionech s častými administrativními územními změnami mnohdy dochází ke vzniku „hybridní“ teritoriální identity vycházející z kombinace historické i současné zkušenosti. V případě některých pohraničních regionů však nová regionální identita stále chybí (Šerý 2014), přestože potenciál pro její vytvoření lze spatřovat v silnějším propojení obcí ať již v rámci administrativních regionů správních obvodů obcí s rozšířenou působností (ORP), tak v rámci účelové spolupráce obcí a přeshraniční spolupráce. Další směr výzkumu

je zaměřen na význam reliktních hranic pro současnou regionální diferenciaci. Hranici vymezující bývalou sudetoněmeckou oblast, která je nejčastěji definována jako bývalá hranice Protektorátu Čechy a Morava, lze konceptualizovat jako tzv. fantomovou hranici (Šimon 2015). Podle Hirschhausen (2017) tato hranice již z politických map administrativního členění státu dávno vymizela, avšak v různých formách společenského života je stále patrná i v současnosti. Existují také typy fantomových hranic, které skutečnou hranici mezi dvěma regiony nikdy netvořily, ale vyplynuly teprve na základě aktuálního etnického nebo náboženského rozmístění společnosti (Löwis 2015). Fantomové hranice jsou často zkoumány v rámci volební geografie a jejich vliv na současné prostorové vzorce je doložen nejen na příkladu Česka (Šimon 2015), ale i v Polsku (Jańczak 2015), na Ukrajině (Jelen, Dostál 2017) nebo v Rumunsku (Hirschhausen 2015).

Z dosavadních výzkumů sociálně-geografické diferenciaci vyplývá, že pohraniční regiony, jež se podstatnou měrou překrývají s bývalým regionem Sudet v Česku, z hlediska mnohých socioekonomických ukazatelů zaostávají za zbytkem Česka (Bernard 2012). Termín „Sudety“ se používá v mnoha kontextech, a jedná se proto o diskutabilní a minulostí zatížený pojem, jak uvádí Spurný (2006). Právě z důvodu jeho historických konotací i role při utváření veřejného diskurzu je později v textu používán namísto neutrálního pojmu „pohraničí“, přičemž je jím označena zhruba jedna třetina území Česka odtržená na základě mnichovské dohody v roce 1938. Obecné trendy formující české pohraničí formuloval Chromý (2004), který kromě výměny obyvatelstva po 2. světové válce zdůrazňuje také jeho rozdílný krajinný charakter nebo deformaci sídelního systému (blíže viz Kučera 2007). Vysvětlení zaostalosti je jistě v celém komplexu příčin spojených s periferií (Perlín, Kučerová, Kučera 2010) a strukturálním postižením v oblasti hospodářství (Hampl 2000; Blažek, Netrdová 2012). Působení těchto vlivů není izolované v čase ani v prostoru, a tak je velmi obtížné identifikovat a rekonstruovat přesné příčiny stojící za současným stavem. Základní a dosud nezodpovězenou výzkumnou otázkou tedy je, zda a do jaké míry odsun sudetských Němců a následné znovuosídlování oblastí jako historická událost a institucionální změna ovlivňuje regionální rozvoj v těchto oblastech doposud. Právě na tuto otázku nabízí článek odpovědi.

Cílem článku je pomocí kvantitativních metod vyhodnotit souvislost bývalé sudetoněmecké hranice jako tzv. primárního faktoru (Hampl, Blažek, Žížalová 2008) se současnou sociálně-prostorovou diferenciací a tím přispět do probíhající diskuze o významu a dlouhodobém dopadu odsunu sudetských Němců a následného znovuosídlování oblastí na geografickou organizaci společnosti. Pomocí analýzy vybraných objektivně měřitelných indikátorů z roku 2011, které mají vztah k regionální identitě, sociální stabilitě a lidskému kapitálu, je měřena síla faktoru bývalé sudetoněmecké hranice v rámci současné sociálně-prostorové diferenciaci. Sledovaný vztah mezi hranicí a diferenciací přitom není vnímán jednostranně,

tedy že pouze institucionální změny spojené s oficiálním zánikem hranice ovlivňují současnou diferenciaci, natož kauzálně. Dosidlováním oblastí totiž dochází ke vzniku nových sociálních struktur, jež mohou důsledky vysídlení českých Němců násobit, nebo naopak postupně zeslabovat jako v případě historické hranice mezi Moravou a Slezskem (Šerý, Šimáček 2012). Lze nicméně předpokládat, že se tamní nově vzniklá regionální populace natolik odlišuje od vnitrozemí Česka, že hranici neustále reprodukuje a působí v podobě dalších stimulačních mechanismů, jak je metodicky chápou Hampl, Blažek a Žižalová (2008). Využití územního detailu obcí a porovnání situace na obou stranách již více než půl století neexistující hranice umožňuje vyhodnocení efektů blízkosti hranice na mikroúrovni a může zhodnotit vliv této velké institucionální změny na geografickou organizaci společnosti. Za zaměřením na blízké okolí hranice a provedením detailní prostorové analýzy stojí snaha minimalizovat vliv ostatních procesů, které v prostorovém vzorci po více než půl století zanechaly svůj otisk. Teoretickými východisky výzkumu jsou sociálně-geografické koncepty, jež pomáhají vysvětlit historický kontext prostoru Sudet s patrnými dopady i v současnosti. Formování a ustavení regionu popisuje proces institucionalizace regionu (Paasi 1991, Metzger 2013). Jeho historické podmíněnosti a přetrvávajícímu významu v prostorové diferenciaci různých sociálně-ekonomických jevů se věnuje koncept *path-dependency* (Martin 2010).

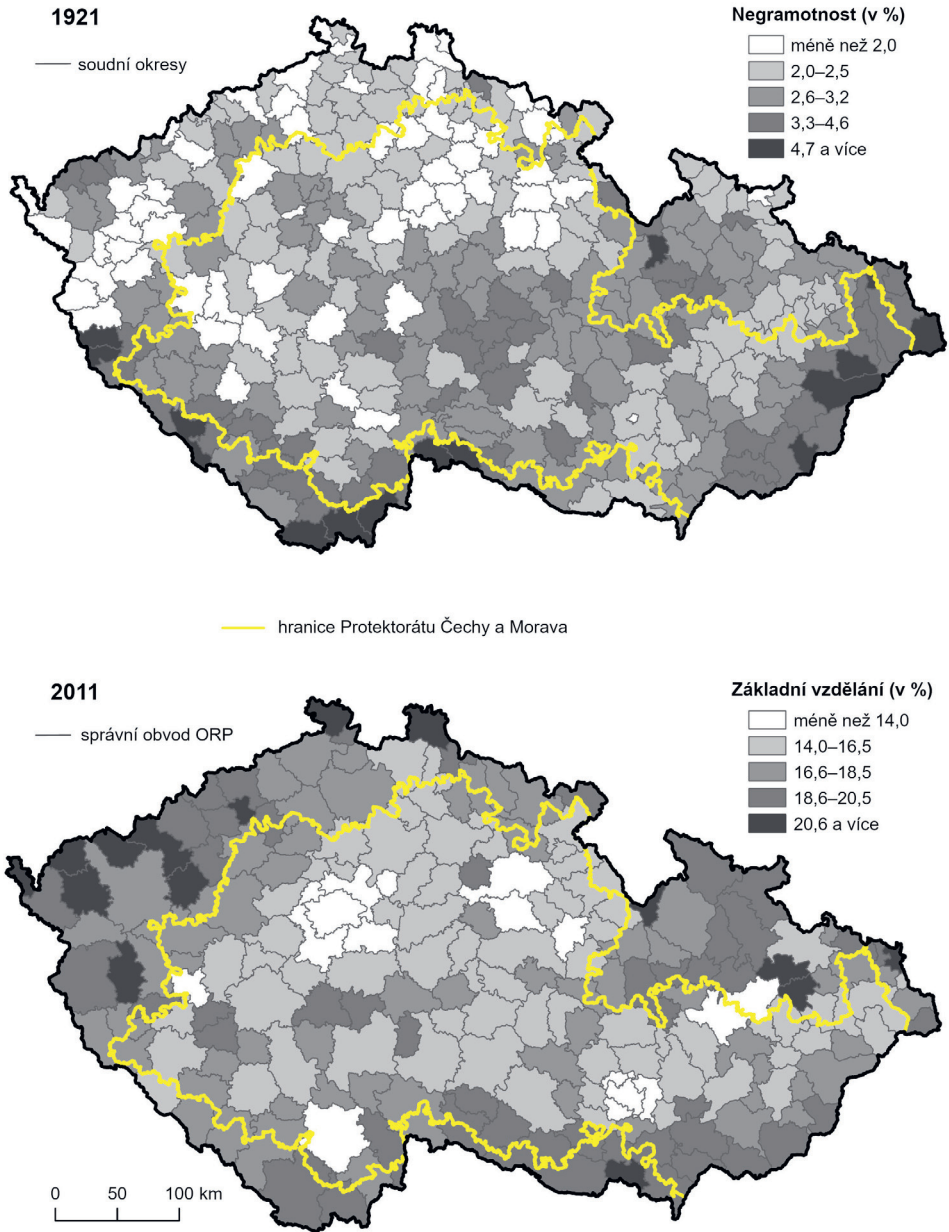
## 2. Historický kontext prostoru Sudet ze sociálně-geografického pohledu

Kořeny zde diskutovaného historického kontextu sudetoněmecké oblasti sahají do období předválečného Československa, kdy dochází k jejímu ustavení skrze prohození role národnostní menšiny v rámci nově vzniklého státního útvaru. Piskorski (2004) nicméně uvádí, že již od vnější kolonizace Česka ve 13. století existuje polarita mezi německou a českou kulturou, která se začíná více projevat v 19. století spolu s rozvojem nacionalismu. Institucionalizace regionu je podle Paasiho (1991) neustávajícím procesem, který vlivem historických událostí a proměn vnímání prostoru může vést k posílení, nebo naopak k zániku regionu. Region může přitom zcela vymizet ze společenské paměti a kolektivního vnímání prostoru („kompletní zánik“ regionu), častější je však vyústění procesu v podobě deinstitucionalizace regionu, kdy region sice přestává oficiálně existovat v administrativním členění území, ale stále sehrává důležitou roli v regionálním vědomí (Zimmerbauer, Paasi 2013). Dokladem je diskutovaný region Sudet, který zůstává v povědomí obyvatel Česka dodnes, i když výrazně méně než historické země Čech, Moravy a Slezska (Siwek, Bogdová 2007). Znamená to, že deinstitucionalizace není pouze reverzním procesem vůči institucionalizaci, kdy by po jednotlivých fázích region postupně vymizel ze sociálně-geografické regionalizace (Zimmerbauer, Riukulehto, Suutari 2017). Jakmile totiž dochází prostřednictvím

procesu institucionalizace ke stabilizaci regionu v rámci širšího celku, následná ztráta jeho pozice v administrativním členění sice představuje zřetelný počátek jeho deinstitucionalizace, aniž lze však analogicky určit její konec. Stejně tak nelze brát podle Zimmerbauera, Riukulehta, Suutariho (2017) deinstitucionalizaci jako synonymum pro odstranění hranice. Na hranici regionu je proto nutné nahlížet jako na komplexní a dynamickou instituci, která je společenskými procesy utvářena, pozměňována a reprodukována a která svojí přítomností naopak ovlivňuje společenské procesy (Cooper, Perkins 2012; Newman 2006). To se může dít podobně jako u regionu i po jejím oficiálním zániku, kdy podle nás dochází k její deinstitucionalizaci a vzniku tzv. fantomové hranice (Hirschhausen 2017).

K pochopení institucionalizace regionu Sudet lze použít Paasiho rozdělení celého procesu do jednotlivých stádií (Paasi 1991), která se mohou prolínat, probíhat současně nebo v různém pořadí. První fáze zahrnuje předpoklad teritoriálního tvaru regionu. U regionu Sudet je možné první náznaky vymezení jeho hranic spojovat se vznikem Československa, kdy lze na datech z cenzu v roce 1921 pozorovat zřetelně viditelný zlom z hlediska podílu populace německé národnosti. Z regionální diferenciací podílu negramotných na celkovém počtu obyvatel soudních okresů v roce 1921 (viz obr. 1) je patrné, že region byl zpočátku formován pouze skrze odlišnou národnostní strukturu, a ne na základě rozdílných sociálně-ekonomických charakteristik. Na politické mapě se region nicméně objevuje poprvé v souvislosti s neuznáním nezávislého Československa ze strany českých Němců a deklarací čtyř samostatných provincií, z nichž jižní tři se měly připojit k Rakousku a severní okolo Ostravy zůstat neutrální (Houžvička 2015). Definitivní podobu teritoriálního tvaru, jenž je zkoumán v empirické části článku, získala oblast Sudet až v souvislosti se vznikem Protektorátu Čechy a Morava v roce 1938, kdy na základě Mnichovské dohody došlo k jejímu odtržení a připojení k Německu. V další fázi podtrhuje Paasi (1991) význam formování symbolického tvaru regionu, jenž umožňuje si daný prostor jednoduše zařadit a představit například skrze jeho název. Etymologii označení „Sudety“ se věnuje Spurný (2006). Pojmenování sudetský Němec se poprvé objevuje již ve 2. polovině 19. století, reálnou politicky geografickou náplň získává ale až v roce 1918 vyhlášením jedné ze čtyř německých provincií Sudetenland. Ta se rozkládala na území Slezska a severní Moravy, tedy jen na části regionu později označovaného jako Sudety. Souhrnné označení pro celý region se ustálilo až za předválečného Československa používáním zejména ze strany německy mluvícího obyvatelstva a německých aktivistických stran. Po třetí fázi, při níž se vyvíjí formální a neformální instituce, může další regionální transformace vyústit až v zánik nebo deinstitucionalizaci regionu.

Na region Sudet lze vhodně aplikovat Metzgerův přístup k procesu institucionalizace regionu, který vystihuje polaritu vztahu mezi obyvateli žijícími uvnitř regionu a vně (Metzger 2013). Počáteční fáze procesu se označuje jako vznik regionální veřejnosti, jež společně vyjadřuje nespokojenost s místními aktuálně



**Obr. 1** – Nejméně vzdělané obyvatelstvo v Česku v letech 1921 a 2011. Podíl negramotných obyvatel ve věku pěti let a více v soudních okresech a podíl obyvatel s nejvyšším dosaženým základním vzděláním ve věku 15 let a více ve správních obvodech ORP je vztažen k celkovému počtu obyvatel sledovaného území. Zdroj: ČSÚ (2011a), URRLAB (2015), vymezení hranice viz kapitola 3.

nastavenými pořádky. Na příkladu Sudet lze první fázi pozorovat v souvislosti se vznikem Československa v roce 1918, čímž se německá část obyvatel soustředící se především do pohraničí nově vzniklého státu dostala do dosud nepoznané role národnostní menšiny. Ve druhém stádiu poukazuje Metzger (2013) na vzájemně se utvářející vztah aktérů s jejich regionem. Čím více se daří regionální veřejnosti prostřednictvím jejích aktérů prosazovat nové návrhy regionalizace, tím výrazněji se také region dostává do povědomí celé společnosti. Zároveň se tím i prohlubuje vztah aktérů k lokalitě, a dochází proto ke stabilizaci regionální veřejnosti vázané na daný region. Z návrhu osamělé skupiny aktérů, jež vyjadřují znepokojení se stávající podobou regionalizace prostoru, se tak rázem stává zájem celého regionu. V regionu Sudet sehrála důležitou roli zejména činnost německých aktivistických politických stran, jejichž značný vliv se ukázal již v parlamentních volbách v roce 1925, kdy pro ně na území celého Československa hlasovalo 69 % obyvatel německé národnosti (Broklová, Formánek, Comer, 1998). Jejich význam ještě umocnila velká hospodářská krize na přelomu 20. a 30. let 20. století, jež podle Seton-Watsona (1938) zasáhla nejvíce právě vysoce industrializovanou oblast Sudet, a radikalizovala v kombinaci s pocitovaným nerovným přístupem státu při zavádění kompenzačních opatření ve prospěch firem v českém vlastnictví (Houžvička 2015) tamní obyvatelstvo. Spolu s nastupujícím růstem moci Adolfa Hitlera v sousedním Německu to při volbách do Národního shromáždění v roce 1935 znamenalo 60% podporu „českých Němců“ Henleinově populistické Sudetoněmecké straně (Broklová, Formánek, Comer 1998). Podle Metzgera (2013) tím vzniká jakýsi dominantní diskurz, jenž může některé aktéry odradit a jiné naopak přilákat.

Paasi (1991) a Metzger (2013) se i přes odlišný pohled na proces institucionalizace regionu ve výsledku shodují na jeho historické podmíненosti. Vysvětlení nabízí Martin (2010) v článku zabývajícím se vývojem, stabilitou a proměnou geografických celků, když v této souvislosti vyzdvihuje vliv konceptu závislosti na ušlé cestě (*path-dependency*). Přestože se jedná o koncept původně používaný v ekonomii, v současnosti je běžně využíván nejen v ekonomické, ale již také v sociální geografii (viz například Heringa, Bolt, Dijst 2018; Wilson 2014). Definovat jej můžeme skrze základní tři fáze. První je spojena s krucíální rolí počátečních malých a zdánlivě nevýznamných událostí, které ale disponují dlouhodobými dopady. Do druhé zásadním způsobem vstupuje příbuzný koncept uzamčení (*lock-in*), jenž je postaven na předpokladu, že instituce mají tendenci se postupem času dostat do jakéhosi stabilního stavu. Vymanit se z něj lze ve třetí fázi pouze prostřednictvím existence nějakého „otřesu“, jenž stávající rovnovážný stav naruší. Proces „odemčení“ je přitom z důvodu velké míry heterogenity a komplexity geografického prostředí průnikem současně vnějších a vnitřních faktorů (Martin 2010).

V regionu Sudet lze nástup na uzamčenou cestu spojovat s již zmíněnou deklarací čtyř německých provincií, jež se vylučovala s představou politické

reprezentace Československa o podobě historické státní hranice (Houžvička 2015). Roli sehrála také tehdy relativně neškodně působící diskriminace německé menšiny v rámci pozemkové reformy probíhající v roce 1919, kdy sekundárním nevyčteným cílem bylo vyrovnání etnické kompozice v pohraničí (Miller 2003). Napjatá atmosféra bezprostředně po vzniku Československa na dlouhá léta dopředu formovala negativní postoj politické reprezentace a posléze i majoritní československé společnosti vůči pohraničním regionům s většinovým podílem obyvatel německé národnosti. Vnímání regionu Sudet jako problémové enklávy se nezměnilo ani po jeho faktickém zániku v souvislosti s koncem 2. světové války, odsunem Němců a následném dosidlování pohraničí (Daněk 2000, Topinka 2005). Po odsunu Němců a následném dosidlování pohraničí zanikla také tamní regionální veřejnost, jejíž snahou bylo prosadit nové návrhy regionalizace. Zatímco za předválečného Československa byl region Sudet formován zevnitř, po odsunu německé části obyvatelstva začal být obraz regionu utvářen zvnějšku, což je zcela v souladu s konceptem tzv. percepčního regionu (Marek 2020) a Passiho (1986) členěním obrazů regionu. K zodpovězení otázky, zda regionální transformace vyústila v kompletní zánik regionu Sudet, nebo k jeho deinstitucionalizaci se stále patrným vlivem na územní diferenciaci podle některých sociálně-ekonomických charakteristik, proto nestačí pouze sledovat fáze procesu institucionalizace regionu navržené Paasim (1991) a Metzgerem (2013). V současnosti je totiž region konstruován zejména skrze diskurz vycházející ze společnosti žijící mimo něj, jak jej popisuje Berg (2009). Pokud bychom se na problematiku dívali perspektivou Semiana (2016), znamená to, že dominantní postavení v rámci procesu institucionalizace regionu má v regionu Sudet vnímaná vrstva (představa regionu).

Z historické zkušenosti je zřejmé, že otřes pocházející pouze zvnějšku je pro úspěšné osvobození se od vlivu dominantního diskurzu nedostatečný. Příkladem takových exogenních otřesů může být diskutovaný odsun Němců a následné dosidlování regionu po roce 1945 nebo později sametová revoluce spojená s transformací průmyslu a společenských hodnot. I když byl v obou případech v souladu s definicí Berga (2009) původní diskurz úspěšně zpochybněn alternativním pohledem, zůstává podstata nového diskurzu stejná. Po roce 1989 jsou do problematiky zahrnovány ze strany vlády dříve opomíjené morální aspekty týkající se odsunu a je otevřen dialog s německou stranou o variantách kompenzací směřujících k upevnění mezistátních vztahů (Houžvička 2015). Region je však v očích zbytku společnosti ukotvený ve shodě s konceptem sociální a prostorové nespravedlnosti (Marcuse 2009) jako problematický. Z výše uvedeného vyplývá, že pro proces „odemčení“ je v tomto případě nutnou podmínkou alespoň částečná iniciativa zevnitř regionu, jež způsobí zmiňovaný endogenní otřes. V případě českého pohraničí je tento předpoklad ještě znásobený tím, že poválečné přesuny obyvatel výrazným způsobem narušily tamní institucionální prostředí. Z pohledu institucionálních teorií regionálního rozvoje, jež pracují s institucemi převážně



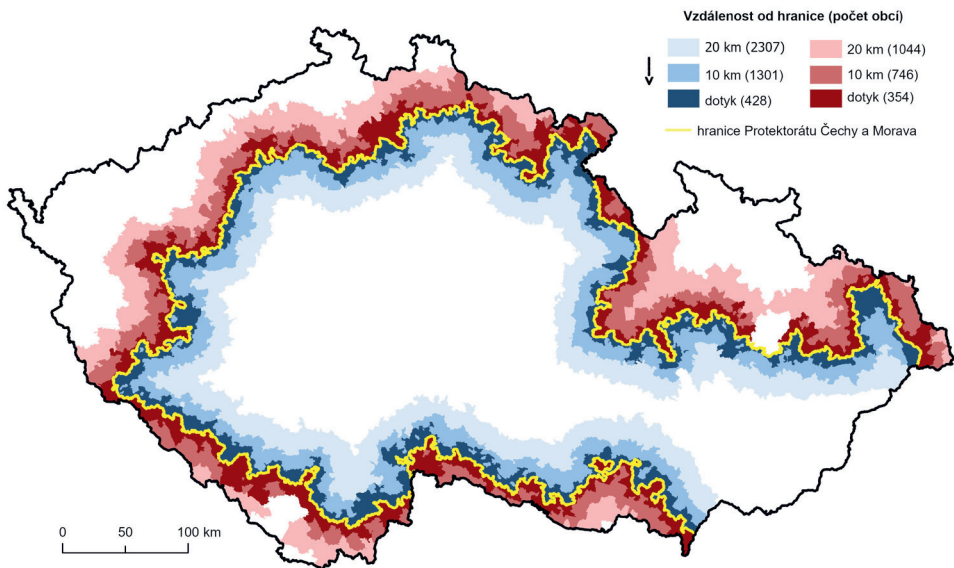
ekonomického charakteru, se nabízí situaci v pohraničí popsat skrze kombinaci dvou typů nedokonalých regionálních inovačních systémů, jak je definují Tödting a Trippel (2005) a v návaznosti na ně Blažek a Uhlíř (2020). Tím prvním je „organizačně tenký“ regionálně inovační systém, který postrádá řadu institucí znalostní základny. Patrné je to například při aplikaci konceptu trojitě šroubovice/*triple helix* (Etzkowitz, Leydesdorff 2000) na identifikaci tamních aktérů regionálního rozvoje, kdy většina pohraničních regionů nedisponuje dostatečnou úrovní kvality tří nezbytných částí šroubovice – firem, univerzit a vlády, a nemůže tak ani docházet ke spolupráci mezi nimi. Druhým typem nedokonalého regionálně inovačního systému, jenž je typický pro české pohraničí, je regionální inovační systém „*locked-in*“ charakteristický pro staré průmyslové regiony, ve kterých došlo ke konzervaci odvětvové struktury (Blažek, Uhlíř 2020). „Uzamčení“ se v jejich případě však v tomto případě neprojevuje pouze skrze závislost na určitém ekonomickém odvětví, ale také v podobě v české společnosti dominantního diskurzu na pohraniční regiony, který z nich nevytváří atraktivní destinaci pro bydlení a nepřispívá ani k přilákání potenciálních zahraničních investorů. Představené navržení současné typologie regionálních inovačních systémů v bývalém pohraničním pásmu Sudet potvrzuje tvrzení Hampla (2000) a Chromého (2004), že region nikdy netvořil i přes určité společné znaky homogenní územní celek. Proto lze předpokládat, že i výsledky výzkumu se budou v jednotlivých segmentech hranice podle převládajícího typu nedokonalého regionálního inovačního systému lišit.

### 3. Data a metodika

Při kvantitativním měření efektu bývalé sudetoněmecké hranice na současnou sociálně-prostorovou diferenciaci je z pohledu metodiky nutné vyřešit několik klíčových otázek. Zaprvé jak přesně bude bývalá sudetoněmecká hranice vymezena, zadruhé na které měřítkové úrovni bude efekt vyhodnocován a zatřetí kterých jevů a potažmo charakteristik se bude týkat hodnocení sociálně-prostorové diferenciaci.

Sudetoněmeckou hranici lze definovat jednak jako bývalou politickou hranici Protektorátu Čechy a Morava vymezenou podle podílu obcovací řeči zjišťované při Sčítání v roce 1910 a jednak jako bývalou etnickou hranici mezi obyvateli převážně české, resp. československé a převážně německé národnosti vycházející z cenzu 1930 (Chromý 2000). Použití etnické hranice má svůj význam, neboť poválečným odsunem bylo zasaženo právě německé obyvatelstvo, tedy velikost dopadu do území a složení populace je přímo úměrná zastoupení obyvatelstva německé národnosti. Naším cílem ale není použít hranici k ohraničení sudetoněmecké oblasti zasažené odsunem, ale analyzovat ji jako spojitý liniový prvek v území, který v minulosti rozdělával prostor a měl funkci bariéry.

Vymezení hranice na základě údajů z cenzu v roce 1930, v němž obyvatelé deklarovali svoji národnost, použili ve svých pracích Kučera (Kučera, Chromý 2012; Kučera, Kučerová 2012) a Šimon (2015). Zatímco Kučera využívá podrobné mapování obcí dle převažující národnosti (československé, německé a polské) a získává nespojitou hranici (Kučera, Chromý 2012; Kučera, Kučerová 2012), Šimon (2015) její průběh vykresluje za pomoci hranic bývalých soudních okresů, kterých bylo v administrativním členění platném za předválečného Československa 328. Průběh takto vymezené hranice je sice spojitý, ale příliš generalizovaný, což znemožňuje její využití k zachycení lokálních rozdílů mezi obcemi na obou stranách hranice. Pro vyhodnocení efektu bývalé sudetoněmecké hranice na sociálně-prostorovou diferenciaci na takto detailní úrovni tak nebylo možné využít ani jeden z uvedených postupů a bylo přistoupeno k jejímu mírně modifikovanému vymezení. To stále vychází z většinového podílu německé národnosti v roce 1930, provedeno však bylo na úrovni obcí v administrativním členění Česka platném při cenzu 2011 (6 251 obcí). Následně byly eliminovány enklávy a exklávy, aby byla vytvořena jedna spojitá hranice. S výjimkou pro účely analýzy zanedbatelných odlišností spojených se změnami v administrativním vymezení zejména větších měst koresponduje takto získaná hranice s hranicí Protektorátu Čechy a Morava (viz obr. 2).



**Obr. 2** – Vymezení hraničních pásem v okolí bývalé sudetoněmecké hranice. Jednotlivá hraniční pásma jsou chápána vždy spojitě od hranice. Znázorněné počty tedy odpovídají všem obcím v dané vzdálenosti od hranice. Zdroj: vlastní zpracování na základě dat ČSÚ (2011a).

Volba detailní úrovně obcí umožňuje vyhodnocení efektu hranice na její přímé okolí, což minimalizuje vliv jiných potenciálních faktorů na sociálně-prostorovou diferenciaci. Nedostatky této volby jsou spojené zejména se značnou územní i populační nerovnocenností současných obcí, jejich vztahovou otevřeností a extrémním zastoupením velmi malých obcí s výrazně kolísajícími hodnotami, jak upozorňuje Netrdová a Nosek (2018). Pro vyhodnocení efektu bývalé sudetoněmecké hranice na současnou sociálně-prostorovou diferenciaci se však jedná o nejlepší volbu z hlediska dostupnosti dat a územního rozsahu. Alternativou by bylo pracovat na hierarchicky vyšší regionální úrovni, například správních obvodů s rozšířenou působností nebo okresů. Vzhledem k velikosti těchto územních jednotek a nekompatibilitě jejich hranic se sudetoněmeckou hranicí bychom, stejně jako Šimon (2015) při použití soudních okresů, narazili na problém spojený s rozdělením regionů k jedné či druhé straně hranice. Případné významné rozdíly by také mohly zůstat skryté při agregaci a zprůměrování ve větších územních jednotkách (Spurná 2008a). Vymezení spojitě hranice a použití úrovně obcí umožňuje navíc tvorbu hraničních pásem na obě strany vymezené hranice, jak ukazuje obrázek 2, což lze využít k navazující kvantitativní analýze.

Výběr indikátorů k analýze sociálně-prostorové diferenciaci vychází z představených teoretických konceptů vysvětlujících dopady odsunu a znovuosídlení na sudetoněmeckou oblast. Snahou bylo vybrat indikátory mající vztah k regionální identitě, sociální stabilitě a lidskému kapitálu, tedy konceptům, které jsou se sudetoněmeckým regionem díky historickému kontextu úzce spjaty. Pokud má bývalá sudetoněmecká hranice vliv na současnou sociálně-prostorovou diferenciaci, tak by se to mělo projevit nejvíce právě u těchto indikátorů. Druhým kritériem pro výběr indikátorů je jejich dostupnost na úrovni obcí, která umožňuje detailní pohled na obě strany bývalé sudetoněmecké hranice, jak bylo diskutováno výše.

Na úrovni obcí jsou uvedené koncepty operacionalizovány pomocí šesti indikátorů, kterými jsou podíl obyvatel se základním a vysokoškolským vzděláním, migrační obrat, podíl rodáků a volební účast v komunálních a krajských volbách. Indikátory týkající se vzdělanosti obyvatel jsou do analýzy zahrnuty na základě předpokladu, že změny v sociální struktuře způsobené odsunem českých Němců a následným dosídlováním oblastí se významným způsobem odrazily na úrovni lidského kapitálu v regionu. Pro očištění úrovně vzdělanosti obyvatel jednotlivých obcí od vlivu věkové struktury, na jehož význam upozorňují Simonová a Hamplová (2016), je podíl obyvatel se základním vzděláním vztažen pouze k populaci ve věku 20–44 let a s vysokoškolským vzděláním jen k osobám ve věku 30–44 let (ČSÚ 2011b). Diskontinuita osídlení, která ovlivňuje sociální stabilitu, je v analýze podchycena prostřednictvím migračního obratu na 1 000 obyvatel. Počty vystěhovalých a přistěhovalých jsou přitom v indikátoru z důvodu nízkých a kolísajících hodnot vypočítány jako průměry za pětileté intervaly. Souhrnný indikátor zahrnující obě složky migrace byl zvolen proto, že na sociální stabilitu v obci mají

oba procesy shodně negativní vliv, i když každý jiným způsobem. Zatímco vysoký počet vystěhovalých může značit nedostatečnou úroveň kvality života v dané obci, jež místní nutí ke změně bydliště, přistěhovalí poukazují naopak spíše na její atraktivitu. Přesto mohou být ale dopady imigrace na sociální stabilitu v obci a vzájemné vztahy starousedlíků a novousedlíků negativní, jak dokládá v českém suburbánním prostředí studie Špačkové, Ouředníčka a Susové (2012). Na základě stejné úvahy vstupuje do analýzy také indikátor podílu rodáků v populaci nad 18 let. Důvodem volby věkového omezení bylo, že možnost odstěhovat se dostává jedinec většinou až s nástupem plnoletosti, a naopak migrace před dovršením 18 let bývá zřídka iniciována daným jedincem. Volební účast ve volbách do obecních a krajských zastupitelstev je zkoumána za účelem postihnouti očekávané nižší regionální identity v regionu Sudet. Volební účast je analyzována v komunálních volbách z roku 2010, ve volbách do krajských zastupitelstev je vypočítána jako průměr z let 2008 a 2012, protože současně s nimi se vždy přibližně v jedné třetině obcí konalo první kolo voleb do Senátu, které by výslednou účast mohlo mírně zvýšit. Kvůli možnosti úplného vyrušení vlivu voleb do Senátu bylo zvažováno do průměru zařadit také volby do krajských zastupitelstev z roku 2016, u kterých ale převážilo riziko změny nálady ve společnosti vycházející z příliš dlouhého časového horizontu uplynulého od ostatních voleb.

Vzhledem ke skutečnosti, že údaje o vzdělanosti jsou zjišťovány pouze při cenzu, jsou všechna data vztažena pokud možno k roku 2011, aby byla zachována časová jednotnost. Při přípravě dat bylo nutné vyřešit problém s dostupností dat u tří obcí, které vznikly až po roce 2008. Část údajů bylo třeba dopočíst na základě poměru počtu obyvatel daných dvou obcí z roku 2011 a získanou hodnotu poté odečíst od obce, ze které se oddělily. Volební účast v krajských volbách nebyla u těchto obcí spočítána jako průměr ze dvou let, ale rovnala se hodnotě volební účasti v roce 2012. V 18 obcích, kde se v roce 2010 nekonaly volby do obecního zastupitelstva v řádném termínu, je tento údaj nahrazen volební účastí v dodatečných volbách v roce 2011 (ČSÚ 2020). Jako problematický se ukázal také údaj volební účasti v krajských volbách v Praze, kde se nevolí hejtman, ale pouze primátor při komunálních volbách. Volební účast v krajských volbách je u Prahy tedy shodná s volební účastí ve volbách do obecních zastupitelstev. Z analýzy bylo nutné vyjmout pět bývalých vojenských újezdů, ve kterých v roce 2010 neproběhly komunální volby a pro chybějící hodnoty neexistovala jiná smysluplná náhrada. Do analýzy vstupuje tedy z celkového počtu 6251 obcí jen 6246.

S vybranými šesti indikátory byla nejprve provedena faktorová analýza, ze které lze vyvodit dva důležité závěry. Za prvé byla ověřena správnost operacionalizace zkoumaných konceptů regionální identity, sociální stability a lidského kapitálu, protože dle předpokladu byly ze šesti indikátorů vyextrahovány právě tři faktory sycené vždy dvěma indikátory. Vzhledem ke skutečnosti, že regionální identitu a sociální stabilitu lze měřit především kvalitativním způsobem a zde

je pouze snaha o jejich co nejlepší kvantitativní podchycení, které neumožňuje postihnout jejich plnou podstatu, však není vhodné označovat získané faktory názvy sledovaných konceptů a je vhodnější využívat jednotlivé vstupní indikátory. Za druhé se ukázalo, že použití faktorové analýzy s cílem velké redukce počtu indikátorů a tvorby syntetického ukazatele nemá smysl. Naopak, navazující analýza se získanými faktory by neumožnila zaměřit se na odlišné aspekty sledovaných konceptů, které jednotlivé indikátory reprezentují. Vybraných šest indikátorů je proto analyzováno pomocí metod prostorové a statistické analýzy odděleně. Analýzu většího počtu indikátorů včetně jejich zpracování s využitím faktorové analýzy provedl Korčák (2021).

Nejprve jsou zobrazeny v mapě pomocí kartogramu statisticky významné prostorové shluky obcí s podprůměrnými a nadprůměrnými hodnotami sledovaných indikátorů v porovnání s celým Českem získané pomocí metody lokální prostorové autokorelace LISA (Anselin 1995; Spurná 2008b). Volba vážícího schématu nutného pro provedení analýzy LISA vychází z článku Blažka a Netrdové (2009, 2012), v rámci kterých se pro případ české sídelní struktury ukazuje jako vhodný vzdálenostní přístup s mezní vzdáleností 10 kilometrů. Lokalizace a charakter (hodnoty, územní rozsah, homogenita) těchto prostorových shluků poukazují na možné podmiňující jevy a faktory, které mohou stát za prostorovým vzorcem a diferenciací sledovaných indikátorů. Při zacílení na okolí bývalé sudetoněmecké hranice je možné sledovat, zda hranice prostorových shluků kopírují bývalou sudetoněmeckou hranici, která tak odděluje prostorové shluky odlišných hodnot. Přestože pomocí metody LISA není možné kvantifikovat efekt hranice na její přímé okolí, představuje pro jeho zhodnocení nepostradatelnou úlohu, protože vykreslení identifikovaných prostorových shluků a vzorců do mapy umožňuje odhalit jejich soulad s vymezenou sudetoněmeckou hranicí nejen celkově, ale také z pohledu jejich případných segmentů.

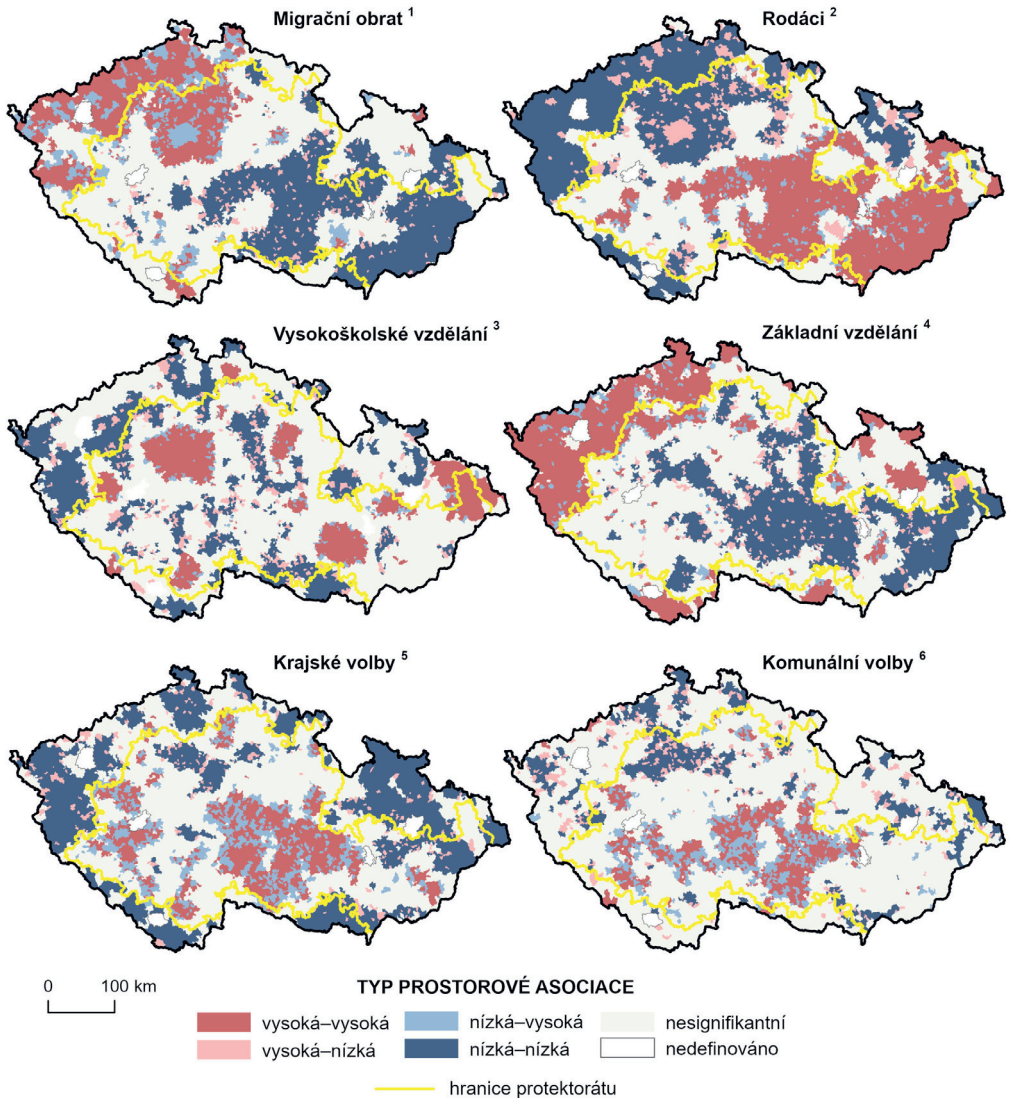
Dalším krokem analýzy je porovnání průměrných hodnot indikátorů na obou stranách hranice ve vymezených hraničních pásmech. Pásmo dotyku, které zahrnuje obce přímo sousedící s hranicí, obsahuje celkem 428 obcí směrem do vnitrozemí a 354 obcí směrem do sudetoněmecké pohraniční oblasti. Z celkového počtu 6 251 obcí se jedná o výběr, na kterém má smysl použít postupy popisné i inferenční statistiky v parametrické podobě. Další hraniční pásma vznikají kumulativně tak, že jsou do nich přidávány další obce, jejichž geografický střed leží od hranice ve vzdálenosti do 10, respektive 20 kilometrů. Pro zjištění statistické významnosti rozdílu v průměrných hodnotách indikátorů na obou stranách hranice je využit dvouvýběrový t-test, odhalení věcné významnosti je provedeno měřením velikosti účinku pomocí Cohenova  $d$  (Cohen 1988, Hendl 2004). Provedení téže analýzy v různých hraničních pásmech umožní odhalit přímý efekt hranice a jeho případné zesílení s narůstající vzdáleností směrem dále do regionu Sudet, respektive do vnitrozemí.

#### 4. Kvantitativní vyhodnocení efektu hranice Sudet

Již pouhé porovnání výskytu prostorových shluků sledovaných indikátorů s historickou sudetoněmeckou hranicí v mapě s výsledky analýzy LISA na obrázku 3 indikuje přetrvávající efekt této hranice i na současnou sociálně-prostorovou diferenciaci. Nejvíce zřetelná je přitom souvislost u indikátorů podíl rodáků, podíl obyvatel se základním vzděláním a účast ve volbách do krajského zastupitelstva, z nichž každý zastupuje jiný ze tří zkoumaných konceptů, u kterých je očekávána výrazná souvislost jejich prostorové diferenciaci s bývalou sudetoněmeckou hranicí. Vztah je obecně více patrný u indikátorů, které při objektivním hodnocení popisují lokality s horším sociálním postavením. Naopak u indikátorů, u nichž vysoké hodnoty ukazují na vyspělé regiony s vyšší kvalitou života, není rozdíl v okolí bývalé sudetoněmecké hranice patrný v takové míře. U všech indikátorů je vidět výrazná shoda v oblasti severozápadních Čech a Svitavska.

U dvojice indikátorů zastupujících koncept sociální stability (migrační obrat a podílu rodáků) je zřetelný relativně nedávný efekt suburbanizace Prahy. V obou případech je také patrný zlom mezi Čechy a Moravou, kdy Čechy vykazují současně vyšší hodnoty migračního obratu a nižší podíl rodáků. Zatímco u indikátoru migračního obratu je však vliv historického kontextu viditelný pouze v severozápadním segmentu bývalé sudetoněmecké hranice, z hlediska podílu rodáků můžeme souvislost pozorovat po celé její délce (viz obr. 3). Topinka (2005) v této souvislosti zdůrazňuje vliv pozemkové reformy řízené mezi lety 1945 a 1948 komunisty prostřednictvím ministerstva zemědělství. V důsledku nevýhodně nastavené nabídky přerozdělování zkonfiskovaného majetku mířila do pohraničí především málo vzdělaná populace často slovenské nebo romské národnosti. Dříve homogenní skladbu obyvatelstva tak nahradila značně heterogenní společnost s absencí společných tradic nebo hodnotového založení. Kvůli nedostatečnému pocitu domova a špatným životním podmínkám docházelo navíc k poměrně silnému opětovnému odlivu novoosídlenců, jež byli také často pro svou cizí národnost ze strany starousedlíků nuceni čelit rasovým předsudkům.

Oba indikátory vzdělanosti vyjadřující ve výzkumu význam lidského kapitálu pro regionální rozvoj i kvalitu institucionálního prostředí vykazují dle výsledků analýzy LISA závislost na vertikální poloze obce. Především osoby s terciárním vzděláním se koncentrují do okolí velkých krajských měst s výjimkou Jihlavy, Karlových Varů, Ústí nad Labem a Zlína. Prostorové shluky vysokoškolsky vzdělaných obyvatel zobrazené v mapě na obrázku 3 odhalují také nižší úroveň vzdělanosti ve vnitřních periferiích, kdy prostorové shluky nízkých hodnot vytvářejí prstenec okolo Prahy při hranici Středočeského kraje s ostatními kraji. Zejména u podílu osob s nejvyšším dosaženým základním vzděláním nicméně prostorové shluky vysokých hodnot úzce korespondují také s bývalou sudetoněmeckou hranicí, a to nejen v severozápadních Čechách, ale i na jihu nebo na Svitavsku.

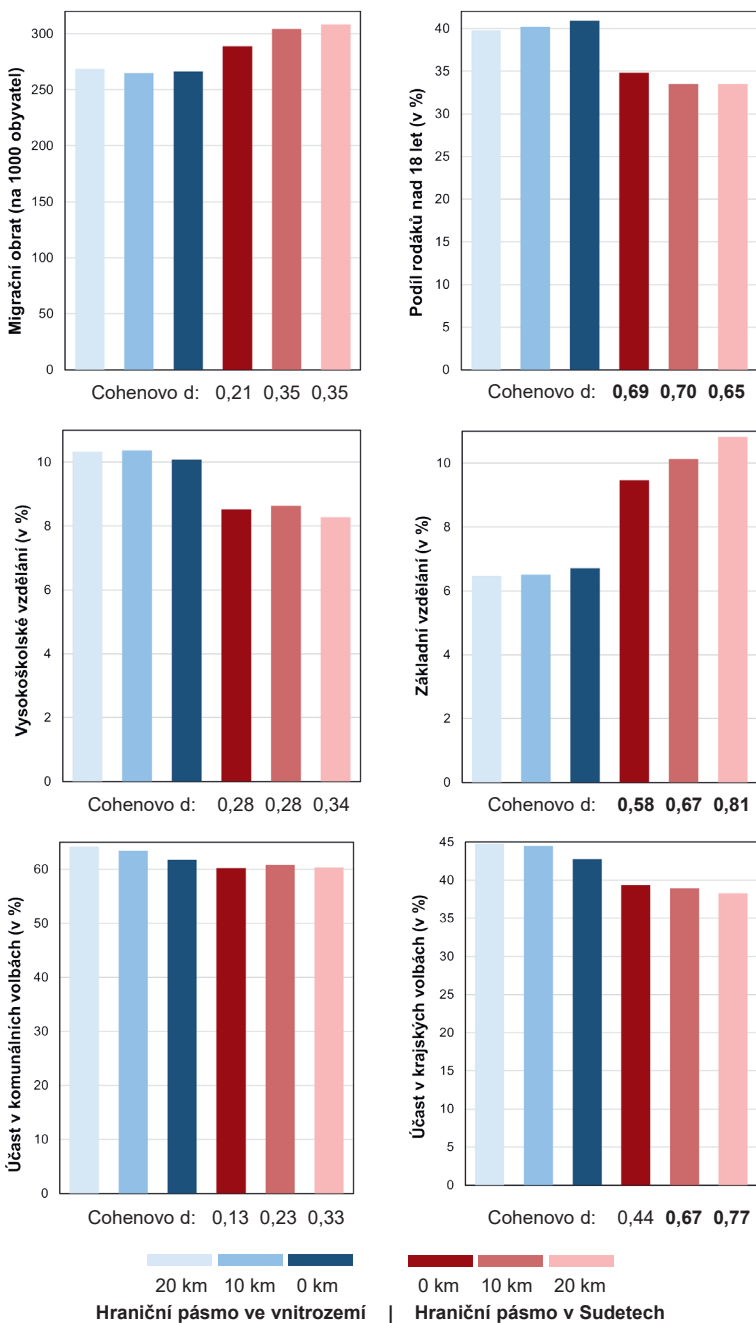


**Obr. 3** – Prostorové shluky sledovaných indikátorů dle analýzy LISA. Použito bylo vážící schéma založené na vzdálenostním principu s konstantními váhami a mezní vzdáleností 10 km, statistická významnost byla testována na základě 499 permutací při volbě 5% hladina významnosti. Definice indikátorů: 1 – migrační obrat na 1000 obyvatel (pětiletý průměr z let 2009 až 2013), 2 – podíl osob v populaci nad 18 let s obvyklým pobytem v obci narození dle cenzu 2011, 3 – podíl obyvatel s vysokoškolským vzděláním v populaci 30–44 let dle cenzu 2011, 4 – podíl obyvatel s nejvyšším dosaženým základním vzděláním v populaci 20–44 let dle cenzu 2011, 5 – průměr z volebních účastí ve volbách do krajského zastupitelstva v letech 2008 a 2012, 6 – volební účast ve volbách do obecního zastupitelstva 2010. Zdroj: vlastní zpracování na základě dat ČSÚ (2011a, 2011b, 2020, 2022), vymezení hranice viz kapitola 3.

U indikátorů volební účasti v krajských a komunálních volbách, jejichž snahou je popisovat diferencovanou úroveň regionální identity, je při interpretaci výsledků nutné upozornit na jejich odlišnou míru shlukování v prostoru. Zatímco u krajských voleb je existence pozitivní prostorové autokorelace evidentní, což dokazuje i vysoká hodnota Moranova I kritéria (0,25), u komunálních voleb se tento ukazatel rovná pouze hodnotě 0,09. Malá četnost prostorových shluků dle indikátoru komunálních voleb znesnadňuje hodnocení, zda dochází k lemování hranice z jedné nebo druhé strany, a vypovídá naopak spíše o neexistenci vlivu historického kontextu. Naproti tomu z pohledu účasti ve volbách do krajských zastupitelstev představuje bývalá sudetoněmecká hranice zlom mezi prostorovými shluky nízkých a vysokých hodnot. Alternativní vysvětlení vůči vlivu historického kontextu nabízí Čermák, Mikešová a Stachová (2016), kteří se věnují příbuznému tématu faktorů ovlivňujících důvěru v politické instituce a na konkrétním rozdílu mezi krajem Vysočina a Ústeckým krajem zdůrazňují vliv jejich odlišného zasažení ekonomickou krizí v roce 2009.

Pro kvantifikaci vlivu hranice jako liniového prvku v území rozdělujícího obce na ty ležící v sudetoněmecké oblasti a ve vnitrozemí je využit dvouvýběrový t-test pro posouzení významu a Cohenovo *d* pro vyhodnocení velikosti účinku. Výsledky analýz porovnávajících průměrné hodnoty indikátorů ve vymezených hraničních pásmech (viz obr. 2) jsou společně s vizualizací průměrných hodnot zobrazeny na obrázku 4. Na první pohled je zřejmé, že zlom je u všech indikátorů po zprůměrování viditelný i v pásmu dotyku. Zatímco dvouvýběrový t-test porovnáající protilehlá hraniční pásma ukazuje na 1% hladině významnosti ve všech případech na statisticky významný rozdíl, z pohledu věcné významnosti lze mezi jednotlivými indikátory sledovat určité odlišnosti. Jediné dva indikátory, u nichž přesáhlo Cohenova *d* hodnotu větší než 0,5 ukazující na středně velký efekt (Hendl 2004) i v pásmu dotyku, jsou podíl rodáků a podíl osob s nejvyšším dosaženým základním vzděláním. Alespoň slabý rozdíl však vychází ve všech případech, přičemž při kumulativním načítání obcí do širších hraničních pásem (viz obr. 2) se velikost účinku s výjimkou podílu rodáků zvyšuje. V hraničním pásmu o šířce 10 kilometrů tak byl středně velký rozdíl prokázán také u indikátoru účast v krajských volbách. Z provedených statistických analýz lze vyvodit, že dlouhodobý efekt bývalé sudetoněmecké hranice se v roce 2011 významným způsobem projevil u všech šesti zkoumaných indikátorů, přičemž nejvýraznější rozdíl je patrný u podílu rodáků a podílu osob s nejvyšším dosaženým základním vzděláním. Potvrdila se tedy vizuální souvislost historické sudetoněmecké hranice s identifikovanými prostorovými shluky získanými analýzou LISA (viz obr. 3), kterou se takto podařilo s ohledem na statistickou i věcnou významnost kvantifikovat.





**Obr. 4** – Průměrné hodnoty sledovaných indikátorů ve vymezených hraničních pásmech. Tučně zvýrazněné hodnoty Cohenova d ukazují na minimálně středně velký efekt (Hendl 2004). Přesná definice indikátorů viz obr. 3. Zdroj: vlastní zpracování na základě dat ČSÚ (2011b, 2020, 2022).

## 5. Závěr

Vizualizace bývalé sudetoněmecké hranice a prostorových shluků nadprůměrných a podprůměrných hodnot indikátorů promítajících se do úrovně regionální identity, sociální stability a lidského kapitálu na podrobné úrovni obcí naznačuje, že i více než 60 let po svém oficiálním zániku má tato hranice vliv na současnou sociálně-prostorovou diferenciaci. Nalezení shody hranic prostorových shluků s bývalou sudetoněmeckou hranicí však samo o sobě není důkazem přímého efektu hranice a institucionálních změn s ní spojených. Nalezené prostorové vzorce mohou být důsledkem jiných procesů, které souvisejí s poválečným odsunem obyvatelstva a následným dosidlováním jen nepřímo, či vůbec. Jako příčina nižší úrovně indikátorů v pohraniční oblasti bývá nejčastěji označována komplexně podmíněná periferialita (Perlín, Kučerová, Kučera 2010) a v oblasti severních Čech nebo Ostravska také existence strukturálně postižených regionů (Hampel 2000).

Ke zhodnocení souvislosti hranice se současnou sociálně-prostorovou diferenciací tedy nestačila pouhá vizualizace výsledků analýzy lokální prostorové autokorelace LISA, ale statistická analýza rozdílů mezi pásmy obcí na obou stranách hranice. Provedená analýza porovnávající sousedící obce podél hranice jednoznačně prokázala vliv bývalé sudetoněmecké hranice jako tzv. primárního faktoru na současnou sociálně-prostorovou diferenciaci, přičemž jeho síla daná rozdíly v průměrných hodnotách indikátorů je až překvapivě velká i u nejužšího pásma spolu sousedících obcí. Efekt hranice se prokázal především u podílu rodáků v obci, podílu obyvatel s nejvyšším dosaženým základním vzděláním a účasti ve volbách do krajských zastupitelstev, ve výsledku se tedy promítá do všech tří zkoumaných konceptů, u nichž byl očekáván vliv historického kontextu spojeného s odsunem Němců a následným dosidlováním pohraničí. Efekt přitom ale nelze považovat za přímý a jednostranný, protože do hry posléze vstupují i další mechanismy související s dřívější státní politikou nebo vznikem nových sociálních struktur.

Rizikem přímé kvantifikace vlivu historicko-geografického kontextu spojeného především s odsunem Němců a následným dosidlováním oblastí je nechtěný příspěvek k prohloubení v české společnosti ukotveného diskurzu o zaostalosti českého pohraničí překrývajícím se s regionem Sudet odtrženým po mnichovské dohodě v roce 1938. Přestože nelze popřít, že potenciál pro vymanění se ze závislosti na ušlé cestě je skrytý převážně uvnitř regionu, potřebné vytvoření alternativního diskurzu je závislé i na obyvatelstvu žijícím mimo něj. Ve změně nahlížení na region by svoji roli mohlo sehrát například využití jeho potenciálu pro cestovní ruch, na který poukazují již Fialová a Vágner (2005). I když by tato změna znamenala významný posun v procesu „odemčení“ z konceptu *lock-in*, pravděpodobně by nezajistila regionům ležícím za bývalou sudetoněmeckou hranicí větší konkurenceschopnost vůči ostatním územím. Významné přilákání zahraničních

investorů by tak mohlo zajistit až funkční regionální inovační centrum po vzoru Jihomoravského nebo Moravskoslezského kraje. Jeho vznik je však podmíněn kvalitou lidského kapitálu spojenou s obnovením narušeného institucionálního prostředí. Nelze opomenout také závislost regionálního rozvoje na roli vůdčích osobností, jak zdůrazňuje například Sotarauta (2002). Výše uvedené nicméně potvrzuje hypotézu, že potenciál ke změně tkví uvnitř českého pohraničí, spíše než v podpoře seshora nebo působení jiných exogenních vlivů.

Z promítnutí prostorových shluků nadprůměrných a podprůměrných hodnot indikátorů do mapy Česka je zřejmé, že se výrazně liší, v jaké fázi procesu „odemčení“ se jednotlivé pohraniční regiony nacházejí a zda v nich proces vůbec započal. Důvodem je určitá heterogenita regionu Sudet, který nikdy nebylo možné považovat za jednotný územní celek. V současnosti je diferencovanost regionu daná mimo jiné různými typy nedokonalých regionálně inovačních systémů, které souvisí i s působením dalších jevů než pouze s diskutovaným historicko-geografickým kontextem. Je na místě klást si otázku, jak by dnes postižené regiony vypadaly, pokud by k žádnému odsunu po 2. světové válce, a tedy ani spojenému dosidlování, nedošlo. Je pravděpodobné, že především vysoce industrializované oblasti dnešního Ústeckého kraje nebo již za předválečného Československa periferní oblasti při jižní hranici s Německem a Rakouskem by v současnosti patřily mezi ty zaostávající v rámci Česka. Kořeny historického kontextu sahají tak v případě některých pohraničních oblastí až do období Rakouska-Uherska a události spojené s odsunem Němců po roce 1945 pouze znásobily jejich vliv. Umožnily tím socialistickému režimu manipulaci s tamní nově vzniklou regionální populací, jež vliv historického kontextu dále reprodukovala.

Zajímavé by proto bylo v dalším výzkumu navázat porovnáním představené situace v Česku s dlouhodobým efektem poválečných přesunů na aktuální sociálně-prostorovou diferenciaci v Polsku, kde se postižené regiony vyznačují zcela odlišným historickým kontextem, avšak odsun zde měl relativně podobné parametry. Odsun obyvatel německé národnosti ze západního Polska po 2. světové válce jako jeden z faktorů vysvětlujících tamní sociálně-prostorovou diferenciaci zmiňuje při interpretaci výsledků parlamentních voleb v Polsku v roce 2007 Zarycki (2015). Teprve prostřednictvím aplikace stejné metodiky jako v českém prostředí by však bylo možné porovnat jeho významnost a vliv jemu předcházejících událostí. Aplikace stejné metodiky na jiný kontext by zároveň umožnila formulaci obecnějších závěrů týkajících se především obousměrného vztahu mezi deinstitucionalizovanou hranicí a nově vzniklými sociálními strukturami, které ji i nadále reprodukují, umocňují či zeslabují. Další potenciál pro navazující výzkum představuje sledování deinstitucionalizace bývalé sudetoněmecké hranice v delším časovém horizontu za použití dat ze starších cenzů a brzy i nejnovějších výsledku ze Sčítání 2021. Výsledky získané takzvaně objektivním přístupem k operacionalizaci zkoumaných konceptů regionální identity, sociální stability

a lidského kapitálu by bylo také vhodné doplnit o jejich subjektivní pojetí různými sociálními skupinami. Subjektivní přístup k diskutované problematice by také umožnil komparaci mnoha diskurzů, které formují nahlížení společnosti na region ležící za bývalou sudetoněmeckou hranicí.

## Literatura

- ANSELIN, L. (1995): Local Indicators of Spatial Association - LISA. *Geographical Analysis*, 27, 93–115.
- BERNARD, J. (2012): Prostorové vzorce rozvinutosti venkovských obcí Česka. *Geografie*, 117, 1, 72–94.
- BERG, L. (2009): Discourse Analysis. In: Kitchin, R., Thrift, N. (eds.): *International Encyclopedia of Human Geography*. Elsevier Science, Amsterdam, 215–220.
- BLAŽEK, J., NETRDOVÁ, P. (2009): Can development axes be identified by socio-economic variables? The case of Czechia. *Geografie*, 114, 4, 245–262.
- BLAŽEK, J., NETRDOVÁ, P. (2012): Aktuální tendence lokální diferenciacie vybraných socio-ekonomických jevů v Česku: směřuje vývoj k větší mozaikovitosti prostorového uspořádání? *Geografie*, 117, 3, 266–288.
- BLAŽEK, J., UHLÍŘ, D. (2020): *Teorie regionálního rozvoje: nástin, kritika, implikace*. Karolinum, Praha.
- BROKLOVÁ, E., FORMÁNEK, O., COMER, J. (1998): Opinions of German Activist Parties in Czechoslovakia 1918–1938. *Sociologický časopis / Czech Sociological Review*, 6, 2, 187–204.
- ČERMÁK, D., MIKEŠOVÁ, R., STACHOVÁ, J. (2016): Regional differences in political trust: Comparing the Vysocina and Usti Regions. *Communist and Post-Communist Studies*, 49, 2, 137–146.
- COOPER, A., PERKINS, C. (2012): Borders and status-functions: An institutional approach to the study of borders. *European Journal of Social Theory*, 15, 1, 55–71.
- COHEN, J. (1988): *Statistical Power Analysis for the Behavioral Sciences - Second Edition*. Lawrence Erlbaum Associates, New York.
- DANĚK, P. (2000): Existuje politická kultura českého pohraničí? *Geografie*, 105, 1, 50–62.
- ETZKOWITZ, H., LEYDESDORFF, L. (2000): The dynamics of innovation: from National Systems and “Mode 2” to a Triple Helix of university - industry - government relations. *Research Policy*, 29, 2, 109–123.
- FIALOVÁ, D., VÁGNER, J. (2005): Druhé bydlení v periferních oblastech. In: Novotná, M. (ed.): *Problémy periferních oblastí*. Katedra sociální geografie a regionálního rozvoje Přírodovědecké fakulty Univerzity Karlovy, Praha, 74–80.
- GLASSHEIM, E. (2000): National Mythologies and Ethnic Cleansing: The Expulsion of Czechoslovak Germans in 1945. *Central European History*, 33, 4, 463–486.
- GUZI, M., HUBER, P., MIKULA, Š. (2021): The long-term impact of the resettlement of the Sudetenland on residential migration. *Journal of Urban Economics*, 126, article 103385.
- HAMPL, M. (2000): Pohraniční regiony České republiky: současné tendence rozvojové diferenciacie. *Geografie*, 105, 3, 241–254.
- HAMPL, M., BLAŽEK, J., ŽÍŽALOVÁ, P. (2008): Faktory - mechanismy - procesy v regionálním vývoji: aplikace konceptu kritického realizmu. *Ekonomický časopis*, 56, 7, 696–711.
- HENDL, J. (2004): *Přehled statistických metod zpracování dat*. Portál, Praha.

- HERINGA, A., BOLT, G., DIJST, M. (2018): Path-dependency in segregation and social networks in the Netherlands. *Social & Cultural Geography*, 19, 5, 668–690.
- HIRSCHHAUSEN, B. von (2015): Phantomgrenzen zwischen Erfahrungsraum und Erwartungshorizont. Konzeptionelle Reflexionen an einem empirischen Beispiel. In Hirschhausen, B., Grandits, H., Kraft, C., Müller, D., Serrier, T. (eds.): *Phantomgrenzen. Räume und Akteure in der Zeit neu denken*. Wallstein Verlag, Göttingen, 84–106.
- HIRSCHHAUSEN, B. von (2017): The heuristic interest of the concept of “phantom borders” in the understanding of cultural regionalization. *L’Espace géographique*, 46, 2, 106–125.
- HOUŽVIČKA, V. (2015): Czechs and Germans, 1848–2004: The Sudeten Question and the Transformation of Central Europe. Karolinum, Praha.
- CHROMÝ, P. (2000): Historickogeografické aspekty vymezení pohraničí jako součást geografické analýzy. *Geografie*, 105, 1, 63–67.
- CHROMÝ, P. (2004): Historickogeografický pohled na české pohraničí. In: Jeřábek, M., Dokoupil, J., Havlíček, T. a kol. (eds.), *České pohraničí – bariéra nebo prostor zprostředkování?* Academia, Praha, 33–44.
- CHROMÝ, P., KUČEROVÁ, S., KUČERA, Z. (2009): Regional Identity, Contemporary and Historical Regions and the Issue of Relict Borders – The Case of Czechia. *Region and regionalism*, 9, 2, 9–19.
- CHROMÝ, P., SKÁLA, J. (2010): Kulturněgeografické aspekty rozvoje příhraničních periferií: analýza vybraných složek územní identity obyvatelstva Sušicka. *Geografie*, 115, 2, 223–246.
- JAŇCZAK, J. (2015): Phantom Borders And Electoral Behavior In Poland Historical Legacies, Political Culture And Their Influence On Contemporary Politics. *Erkunde*, 69, 2, 125–137.
- JELEN, L., DOSTÁL, P. (2017): Fantomové hranice – historické podmíněnosti politických a socioekonomických rozhraní současné Ukrajiny. *Mezinárodní vztahy*, 52, 3, 70–89.
- KONOPSKI, M. (2021): The role of administrative borders in determining regional identity. The case of Podlasie, Poland. *Moravian Geographical Reports*, 29, 1, 53–70.
- KORČÁK, M. (2021): Dlouhodobý efekt bývalé sudetoněmecké hranice na objektivní kvalitu života v jejím okolí. Bakalářská práce. Přírodovědecká fakulta Univerzity Karlovy, Praha.
- KOUBA, K. (2007): Prostorová analýza českého stranického systému: Institucionalizace prostorové režimy. *Sociologický časopis / Czech Sociological Review*, 43, 5, 1017–1037.
- KUČERA, Z. (2007): Zanikání sídel v pohraničí Čech po roce 1945 – základní analýza. *Historická geografie*, 34, 317–334.
- KUČERA, Z., CHROMÝ, P. (2012): Depopulation, resettlement and landscape changes in the peripheries of the Czech borderland. In: Paniagua, Á., Bryant, R., Kizos, T. (eds.): *The Political Ecology of Depopulation: Inequality, Landscape and People*. CEDDAR, Zaragoza, 191–213.
- KUČERA, Z., KUČEROVÁ, S. (2012): Historical geography of persistence, destruction and creation: The case of rural landscape transformations in Czechia’s resettled borderland. *Historická geografie*, 38, 1, 165–184.
- KREISSLOVÁ, S., JAROŠ, V. (2017): Německá minulost českého pohraničí v historickém vědomí obyvatel Karlovarského kraje. *Historická sociologie*, 9, 2, 67–83.
- LIGAS, A., ŠVEC, K. (2021): Interaktivní mapa: Jak volilo Česko? ČT24, <https://ct24.ceskatelevize.cz/specialy/volby-do-snemovny/3383638-interaktivni-mapa-jak-volilo-cesko> (1. 2. 2022).
- LÖWIS, S. von (2015): Phantom Borders in the Political Geography of East Central Europe: An Introduction. *Erdkunde*, 69, 2, 99–106.
- MARCUSE, P. (2009): Spatial Justice: Derivative but causal of social injustice. *Justicespatiale | spatialjustice*, <https://www.jssj.org/article/la-justice-spatiale-a-la-fois-resultante-et-cause-de-linjustice-sociale/> (12. 12. 2020).

- MAREK, P. (2020): Region coby sociální konstrukt a kritická diskuze Paasiho konceptualizace regionální identity. *Geografie*, 125, 1, 47–68.
- MARTIN, R. (2010): Roepke lecture in economic geography – Rethinking regional path dependence: beyond lock-in to evolution. *Economic Geography* 86, 1, 1–27.
- MELNYCHUK, A., GNATIUK, O. (2018): Regional identity and the renewal of spatial administrative structures: the case of Podolia, Ukraine. *Moravian Geographical Reports*, 26, 1, 42–54.
- METZGER, J. (2013): Raising the Regional Leviathan: A Relational-Materialist Conceptualization of Regions-in-Becoming as Publics-in-Stabilization. *International Journal of Urban and Regional Research*, 37, 4, 1368–1395.
- MILLER, D. (2003): Colonizing the Hungarian and German Border Areas during the Czechoslovak Land Reform, 1918–1938. *Austrian History Yearbook*, 34, 303–317.
- NEWMAN, D. (2006): The Lines that Continue to Separate Us: Borders in Our “Borderless” World. *Progress in Human Geography*, 30, 2, 143–161.
- NETRDOVÁ, P., NOSEK, V. (2018): Vývojové pravidelnosti a specifika geografické diferenciaci obyvatelstva a jeho struktury na úrovni obcí v Česku v transformačním období. *Geografie*, 123, 2, 225–251.
- OSOBA, P. (2017): Formování symbolického tvaru regionu a odmítnutí názvu Nové Sudety. *Geografie*, 122, 3, 310–334.
- PAASI, A. (1986): The institutionalization of regions: a theoretical framework for understanding the emergence of regions and the constitution of regional identity. *Fennia*, 164, 1, 105–146.
- PAASI, A. (1991): Deconstructing regions: notes on the scales of spatial life. *Environment and Planning A*, 23, 239–256.
- PAASI, A. (2002): Place and region: regional worlds and words. *Progress in Human Geography*, 26, 6, 802–811.
- PERLÍN, R., KUČEROVÁ, S., KUČERA, Z. (2010): Typologie venkovského prostoru Česka. *Geografie*, 115, 2, 161–187.
- PISKORSKI, J. (2004): The Medieval Colonization of Central Europe as a Problem of World History and Historiography. *German History*, 22, 3, 323–343.
- PRED, A. (1984): Place as historically contingent process: Structuration and the time-geography of becoming places. *Annals of the Association of American Geographers*, 74, 279–297.
- SEMIAN, M. (2016): Region in its complexity: A discussion on constructivist approaches. *AUC Geographica*, 51, 2, 177–186.
- SETON-WATSON, R. W. (1938): The German Minority in Czechoslovakia. *Foreign Affairs*, 16, 4, 651–666.
- SIMONOVÁ, N., HAMPLOVÁ, D. (2016): Další vzdělávání dospělých v České republice – kdo se ho účastní a s jakými důsledky? *Sociologický časopis / Czech Sociological Review*, 52, 1, 3–25.
- SIWEK, T., BOGDOVÁ, K. (2007): Czech cultural-historical regions in the minds of their inhabitants. *Sociologický časopis/Czech Sociological Review*, 43, 4, 1039–1053.
- SOTARUTA, M. (2002): Leadership, Power and Influence in Regional Development: A Tentative Typology of Leaders and their Ways of Influencing. In: Sotaruta, M., Brunn, H. (eds.): *Nordic Perspectives on Process-Based Regional Development Policy*. Nordregio, Stockholm, 185–207.
- SPURNÁ, P. (2008a): Geograficky vážená regrese: metoda analýzy prostorové nestacionarity geografických jevů. *Geografie*, 113, 2, 125–139.
- SPURNÁ, P. (2008b): Prostorová autokorelace – všudypřítomný jev při analýze prostorových dat? *Sociologický časopis / Czech Sociological Review*, 44, 4, 767–787.
- SPURNÝ, M. (2006): *Proměny sudetské krajiny*. Antikomplex, Praha.

- ŠERÝ, M. (2014): The identification of residents with their region and the continuity of socio-historical development. *Moravian Geographical Reports*, 22, 3, 53–64.
- ŠERÝ, M., KLEMENTOVÁ, V. (2018): The regional identity of the inhabitants of regions which have experienced an interrupted continuity in their socio-historical development. A case study of Czech regions that were resettled after World War II. *Geografie*, 123, 4, 437–459.
- ŠERÝ, M., ŠIMÁČEK, P. (2012): Perception of the historical border between Moravia and Silesia by residents of the Jeseník area as a partial aspekt of their regional identity. *Moravian Geographical Reports*, 20, 2, 36–46.
- ŠERÝ, M., ŠIMÁČEK, P. (2013): Vnímání hranic obyvatelstvem regionů s rozdílnou kontinuitou socio-historického vývoje jako dílčí aspekt jejich regionální identity. *Geografie*, 118, 4, 392–414.
- ŠIMON, M. (2015): Measuring phantom borders: the case of Czech/Czechoslovakian electoral geography. *Erdkunde*, 69, 2, 139–150.
- ŠPAČKOVÁ, P., OUŘEDNÍČEK, M., SUSOVÁ, K. (2012): Sociální prostředí, sociální kapitál a sociální klima v suburbii: případová studie obce Jesenice u Prahy. In Ouředníček, M., Temelová, J. (eds.): *Sociální proměny pražských čtvrtí*. Academia, Praha, 179–205.
- THRIFT, N. (1998): Towards a new New Regional Geography. *Berichte zur deutschen Landeskunde*, 72, 1, 37–46.
- TÖDTLING, F., TRIPPL, M. (2005): One size fits all? Towards a differentiated regional innovation policy approach. *Research Policy*, 34, 1203–1219.
- TOPINKA, J. (2005): Zapomenutý kraj: České pohraničí 1948–1960 a takzvaná akce dosídlení. *Soudobé dějiny*, 52, 3–4, 534–585.
- WILSON, G. (2014): Community resilience: path dependency, lock-in effects and transitional ruptures. *Journal of Environmental Planning and Management*, 57, 1, 1–26.
- ZARYCKI, T. (2015): Electoral geography of Poland: between stable spatial structures and their changing interpretations. *Erdkunde*, 69, 2, 107–124.
- ZIMMERBAUER, K., PAASI, A. (2013): When old and new regionalism collide: Deinstitutionalization of regions and resistance identity in municipality amalgamations. *Journal of Rural Studies*, 30, 31–40.
- ZIMMERBAUER, K., RIUKULEHTO, S., SUUTARI, T. (2017): Killing the regional leviathan? Deinstitutionalization and stickiness of regions. *International Journal of Urban and Regional Research*, 41, 4, 676–693.

*Statistické zdroje:*

- ČSÚ (2011a): E-Katalog geografických produktů RSO. Český statistický úřad, [https://www.czso.cz/csu/rso/ekatalog\\_gp](https://www.czso.cz/csu/rso/ekatalog_gp) (30. 1. 2022).
- ČSÚ (2011b): Výsledky Sčítání lidu, domů a bytů 2011. Interní data PřF UK, Praha.
- ČSÚ (2020): Mimořádné komunální volby 2010–2014. Český statistický úřad, [https://www.czso.cz/csu/czso/mimoradne\\_komunalni\\_volby\\_2010\\_2014](https://www.czso.cz/csu/czso/mimoradne_komunalni_volby_2010_2014) (30. 1. 2022).
- ČSÚ (2022): Veřejná databáze. Český statistický úřad, <https://vdb.czso.cz/vdbvo2/faces/cs/index.jsf?page=uziv-dotaz#> (30. 1. 2022).
- URRLAB (2015): URRLab - Urbánní a regionální laboratoř - stažení souborů. URRLab, [http://web.natur.cuni.cz/kgrrsek/urrlab\\_vystupy/download](http://web.natur.cuni.cz/kgrrsek/urrlab_vystupy/download) (14. 4. 2021).

## SUMMARY

### **The historical Sudetenland border and the current socio-spatial differentiation of Czechia: a quantitative look at the long-term impact of institutional changes**

The article focuses on the questions of whether and to what extent the expulsion of the Sudeten Germans and the related resettlement of the Sudeten areas continues to affect local regional development. The influence is not understood as direct, but in the sense of a primary factor that can be reproduced or weakened by subsequent processes in space. Using an analysis of six objectively measurable indicators from the 2011 census related to the concepts of regional identity, social stability and the quality of human capital, the significance of the former Sudeten German border is measured in the context of contemporary socio-spatial differentiation. The focus on the immediate vicinity of the border, and the detailed spatial analysis at the level of municipalities is an attempt to minimize the influence of other processes that have left their imprint on the spatial pattern even more than half a century later. The research is theoretically based on socio-geographical concepts that help to explain the historical context of the Sudetenland region. The formation and constitution of a region describes the process of institutionalization of regions in relation to the “new regional geography”. The underlying role of the past within this process is addressed by the concept of path-dependency that offers an explanation for its continued importance in the spatial differentiation of various socio-economic phenomena, too.

First, statistically significant spatial clusters of municipalities with below-average and above-average values of the observed indicators were compared to the values in the whole of Czechia, and were displayed on the map using the method of local spatial autocorrelation. Plotting the identified spatial clusters on the map allowed to track their correlation with the defined Sudetenland border not only overall, but also in terms of its different segments. The discovered spatial patterns may, however, be the result of other processes that are only indirectly related to the post-war expulsion of Germans and the subsequent resettlement of the borderlands. The underdevelopment of the borderlands is most often attributed to their peripherality and in the Northern Bohemian and Ostrava regions, to their structural handicap. Therefore, to confirm the effect of the border, it was not enough to simply visualize the results of the local spatial autocorrelation analysis. It was also necessary to statistically analyse the differences between the zones of municipalities on both sides of the border. In the subsequent measurement of the effect of the former Sudetenland border on the current socio-spatial differentiation, it was necessary from a methodological perspective to find out exactly how the former Sudetenland border would be defined. The chosen definition is based on the distribution of the majority of Germans within Czechia in the 1930 census, and except for negligible differences, it corresponds to the border of the Protectorate of Bohemia and Moravia. In order to quantify the effect of the border as a linear element in the territory dividing the municipalities into those located in the Sudeten German area and those in the interior, a two-sample t-test was used to assess the statistical significance of the differences between the mean values of the indicators in the defined border zones. Besides, Cohen's d was used to assess the size of the effect.

The comparison of the occurrence of spatial clusters of the observed indicators within the location of the historical Sudetenland border on the map indicates a long-term relationship of this border with the current socio-spatial differentiation. The relationship is most evident for the following indicators: The proportion of native-born residents, the proportion of residents with primary education, and the level of participation in regional elections. For all six indicators, there is a strong similarity to the North-Western Bohemian and Svitavy regions. However, it



is clear that there are significant differences between the different border regions in regards to which stage of the process of “unlocking” from the lock-in concept they currently find themselves in. In some regions the process has not begun at all. The reason for this is a certain historical heterogeneity of the Sudetenland region, which meant that it could never be regarded as a unified territorial unit. At present, the region’s differentiation is, among other things, due to various types of imperfect regional innovation systems, which are also related to the effects of phenomena other than the discussed historical-geographical context. From the Cohen’s *d*-values, and the results of the two-sample *t*-tests, it can then be concluded that the influence of the expulsion of the Sudeten Germans and the subsequent resettlement of the borderlands was significantly manifested for all the concepts under investigation in 2011 for which a relationship between border proximity and social spatial differentiation was postulated. This confirmed the visual perceptions of the spatial patterns depicted by the LISA analysis, which could be quantified with regard to statistical and substantive significance.

- Fig. 1 The least educated population in Czechia in 1921 and 2011. The proportion of illiterate population over five in judicial districts and the proportion of population with the highest attained primary education over 15 in the administrative districts of municipalities with extended powers were calculated based on the total population due to the uniform methodology.
- Fig. 2 Delimitation of border zones around the former Sudetenland border. The border zones are always understood continuously from the border. The shown numbers correspond to all municipalities within a given distance from the border.
- Fig. 3 Spatial clusters of observed indicators based on the LISA analysis. A distance-based spatial weighting scheme with a cut-off distance of 10 km was applied. The statistical significance was tested by 499 permutations at a significance level of 5%. Definitions of the indicators: 1 - migration turnover rate per 1,000 inhabitants (5-year average 2009–2013), 2 - proportion of people over 18 with usual residence in the municipality of birth (2011), 3 - share of population with higher education in the population aged 30–44 (2011), 4 - share of the population with primary education in the age group 20–44 (2011), 5 - average voter turnout in the regional elections in 2008 and 2012, 6 - voter turnout in the 2010 municipal elections.
- Fig. 4 Average values of observed indicators in the delimited border zones. Cohen’s *d* values in bold indicate at least a medium-sized effect (Hendl 2004). For definitions of the indicators, see Figure 3.

## PODĚKOVÁNÍ / ACKNOWLEDGEMENT

Příspěvek byl zpracován s podporou grantového projektu GA ČR č. 18–20904S (V jádru nebo na periferii? Dopad měnící se povahy hranic na socioekonomický rozvoj českých příhraničních regionů z institucionálního pohledu) a byl podpořen programem Univerzitní výzkumná centra UK UNCE/HUM/018.

This work was supported by GA ČR, project No. 18–20904S (In the core or at the periphery? An institutional perspective on impact of border processes on socioeconomic development in Czech border regions) and was supported by Charles University Research Centre program UNCE/HUM/018.

**ORCID**

MATĚJ KORČÁK

<https://orcid.org/0000-0003-4167-1655>

PAVLÍNA NETRDOVÁ

<https://orcid.org/0000-0001-6102-1567>