

Catalunya impulsa el coneixement i els nous usos dels camins de la transhumància

- El conseller Rull participa en la inauguració del primer Congrés de Transhumància i Camins Ramaders de Catalunya
- Es vol recuperar i impulsar aquest patrimoni natural i històric, que suma prop de 20.000 quilòmetres de camins



Rull, durant la inauguració del Congrés aquest divendres.

El conseller de Territori i Sostenibilitat, Josep Rull, ha participat aquest divendres a Lleida en la inauguració del primer [Congrés de Transhumància i Camins Ramaders de Catalunya](#), organitzat per l'[Institut per al Desenvolupament de l'Alt Pirineu i Aran \(IDAPA\)](#), la [Fundació Món Rural](#) i el [Grup de Treball sobre Transhumància i Camins Ramaders de Catalunya \(GTT\)](#).

El Congrés vol aprofundir en el coneixement d'aquestes antigues vies pecuàries; establir criteris i prioritats per recuperar i mantenir la xarxa de camins i les infraestructures que hi van associades, i impulsar nous usos turístics i culturals per garantir la seva conservació en un moment de davallada significativa de la transhumància.



Rull ha explicat l'interès del Departament per **“preservar una infraestructura tova, pública, que permet accedir al medi rural i a determinats entorns de muntanya on seria molt complicat fer-ho sense aquests camins”**. La conservació del patrimoni vinculat a la transhumància, ha assegurat el conseller, **“és imprescindible per a la dinamització dels territoris rurals i de muntanya”** perquè constitueix **“un element bàsic de cohesió territorial”**. Rull ha emfatitzat també **“la funció de corredor biològic”** de la xarxa de vies pecuàries, **“que complementen la xarxa de corredors entorn dels rius”**.

Una activitat mil·lenària

La transhumància consisteix en el desplaçament de ramats de bestiar entre la plana i la muntanya a la recerca de pastures d'hivern i d'estiu, transitant per vies pecuàries. A Catalunya s'estima que la xarxa de vies pecuàries té prop de 20.000 quilòmetres, distribuïts en una quinzena de camins de primer ordre relligats per una extensa xarxa de vies secundàries. Els desplaçaments dels ramats tenen el seu origen en època preromana, però és a partir del segle XII quan es comença a regular l'activitat i es crea una xarxa estable de camins.

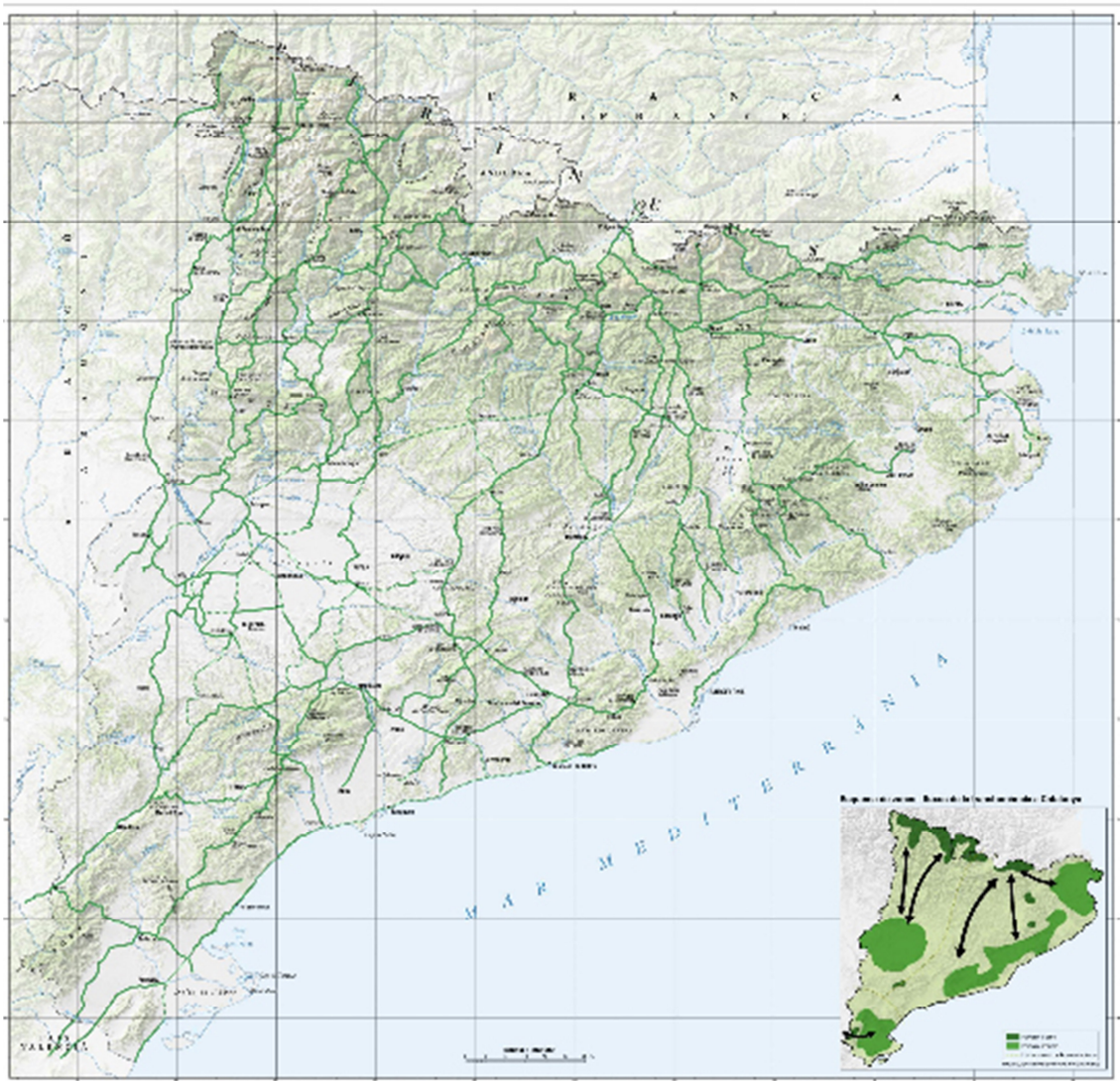
La ramaderia transhumant a Catalunya guanya en rellevància a partir del segle XVI, amb la consolidació de les grans fires ramaderes, i passa a ser dominada pels ramaders pirinencs. El declivi s'inicia a principis del segle XX, amb la disminució de pastures disponibles a la plana, la motorització del transport de bestiar i la davallada de la ramaderia extensiva. Actualment, s'estima que uns 1.700 ramats d'oví i cabrum recorren la xarxa pecuària catalana, dels quals només 30 fan transhumància de llarg recorregut.

Element transformador del territori

El desplaçament dels ramats no va ser només el motor d'una de les principals activitats econòmiques durant segles, sinó també un element transformador del territori. Els camins s'acompanyaven d'infraestructures per al bestiar, com ara ponts i punts d'abeurada de diversos tipus, i podien estar flanquejats per murs de pedra seca. Totes aquestes construccions formen part del patrimoni històric, cultural i natural del país, atès que, juntament amb el mosaic de terres de conreu, han anat configurant el paisatge típicament mediterrani de Catalunya.

En aquest sentit, el conseller ha posat en valor el paper dels pastors i de la ramaderia extensiva. **“Sense ells, Catalunya seria un país essencialment boscós i, per tant, són un element clau per mantenir la biodiversitat dels hàbitats i del paisatge”**, ha valorat.

Camins ramaders de Catalunya. Eixos principals 1:500 000



La petja de la transhumància al territori no és només física, sinó també lingüística i cultural. Així, les diverses denominacions per a les vies pecuàries —“lligallos” a l’Ebre, “cabaneres” a Ponent o “carrerades” a Girona i Barcelona— encara es poden trobar als mapes actuals. Els indrets on els ramats tenien autoritzat aturar-se fins a tres dies (remontes, roturades, acampadors o parades) tenen un gran arrelament al Ripollès o al Berguedà. Recuperar tot el coneixement vinculat a la transhumància, doncs, és una aposta per la salvaguarda del patrimoni físic i immaterial.

■ **Comunicat de premsa** ■



A dia d'avui, la xarxa pecuària catalana ja no té un paper eminentment ramader, el que ha conduït, en molts casos, a la seva falta de manteniment. El Congrés de Transhumància i Camins Ramaders de Catalunya vol explorar nous usos per impulsar aquests camins i garantir-ne la preservació. La Llei estatal de vies pecuàries, aprovada el 1995, permet que aquests camins es destinin també a activitats esportives no motoritzades, turístiques i de lleure.

Nous usos

La trobada servirà per explorar usos vinculats a la difusió de la producció agropecuària de proximitat, turisme rural, senderisme, manteniment d'espais naturals i divulgació cultural. **“Es tracta”,** ha explicat el conseller, **“de donar respostes a un vell ús**

Ramat en una via pecuària pirinenca. econòmic amb els nous models econòmics potents que tenim de país”.

Per tal d'obrir una reflexió el més apropada al territori possible, el Congrés tindrà [tres jornades](#), cadascuna en un municipi diferent i centrada en un dels eixos temàtics. Així, la sessió d'aquest divendres a Lleida, zona tradicional de pastura d'hivern dels ramats pirinencs, s'ha dedicat a la infraestructura dels camins ramaders, els seus equipaments associats, el marc legal que els empara i possibles actuacions de millora.

Debat a prop del territori

En la jornada inaugural han participat també el vicepresident tercer de la Diputació de Lleida, Gerard Sabarich; el director de l'IDAPA, Pere Porta; el director de la Fundació Món Rural, Marc Riera; el director de l'Escola Tècnica Superior d'Enginyeria Agrària de la Universitat de Lleida (UdL), Narciso Pastor, i el vicerrector de Campus de la UdL, Jesús Avilla.

El 21 d'octubre, Santa Margarida i els Monjos (Alt Penedès) acollirà la sessió sobre els usos complementaris dels camins, el seu aprofitament turístic i la posada en valor com a patrimoni cultural i natural. Santa Margarida acollia les pastures d'hivern de l'anomenat Camí de Marina, un dels principals camins transhumants. Finalment, a Tremp (Pallars Jussà) es debatrà, el 28 d'octubre, la situació de la ramaderia transhumant a Catalunya i la Política Agrícola

■ **Comunicat de premsa** ■

Comuna (PAC). El Pallars Jussà és actualment la comarca amb més caps de bestiar oví.

7 d'octubre de 2016