

TRIPLE PÉRIL : Protection pour les réfugiés survivants à risque de violence sexuelle et sexiste

RÉPONSE À LA VIOLENCE SEXUELLE ET SEXISTE – RÉFUGIÉS ISSUS DE MINORITÉS SEXUELLES

1. BUT

Ce module vise à accroître la capacité des participants à répondre efficacement aux besoins des survivants de la violence sexuelle et sexiste à l'aide de « L'approche axée sur les survivants ». Les participants apprendront comment appliquer cette approche aux survivants réfugiés issus de minorités sexuelles.

2. UTILISATION

Ce module peut être utilisé dans le cadre d'une formation d'un demi, un ou deux jours (voir *Exemple des Agendas*).

DURÉE	MÉTHODOLOGIE	MATÉRIEL
1 heure, 30 minutes	PowerPoint Brainstorming Discussion Travail en groupe Étude de cas	Tableau de conférence Repères Réponse à la Violence Sexuelle et Sexiste – Réfugiés Issus de Minorités Sexuelles PowerPoint Projecteur

3. CONTEXTE GÉNÉRAL

- L'approche axée sur les survivants complète l'approche fondée sur les droits de l'homme en plaçant les droits, les besoins et les désirs des survivants de la violence sexuelle et sexiste au cœur de la réponse. Il faut pour cela considérer les multiples besoins et vulnérabilités des survivants et l'impact des décisions et des mesures prises pour soutenir cette approche. Cette approche garantit que les services sont adaptés aux besoins et aux priorités uniques des survivants, en reconnaissant le rôle primordial qu'ils jouent dans leur propre rétablissement.
- De nombreux prestataires de services emploient certains aspects de l'approche axée sur les survivants. Mais la plupart des membres du personnel des organismes sur le terrain ont besoin de formation et de renforcement de leurs capacités pour appliquer cette approche aux survivants qui sont des personnes âgées, des hommes et garçons, des minorités sexuelles ou des personnes handicapées.
- Les membres du personnel des organismes et les prestataires de services doivent tenir compte de la façon dont ils communiquent et s'engagent avec les soignants lorsqu'ils travaillent avec des survivants issus de minorités sexuelles pour veiller à ce que leurs actions soient alignées avec l'approche axée sur les survivants.

Ressources

Rapport sur le Triple Péril, pp. 33-38.

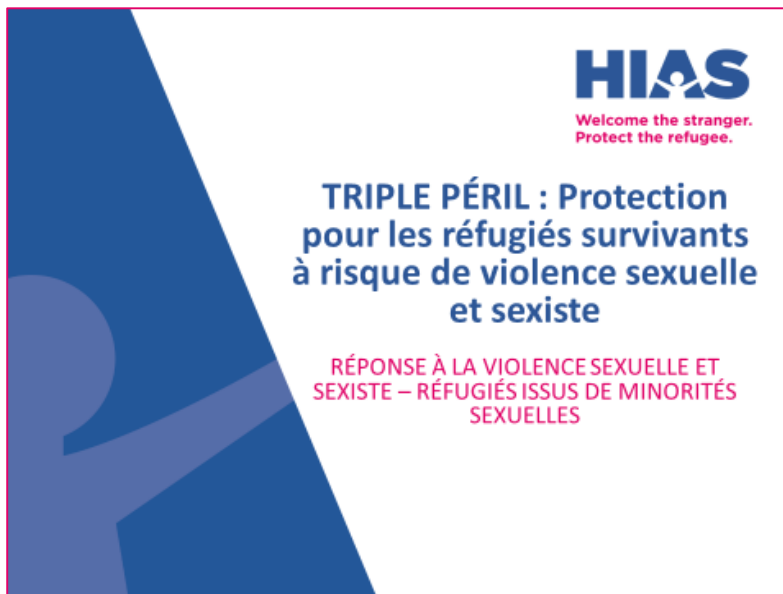
GBV AoR (2010) [Guide de coordination des interventions en matière de violence basée sur le genre dans les situations de crise humanitaire](#). Projet de violence familiale GLBTQ (2016) [Approches basées sur les traumatismes des survivants LGBTQ* de la violence entre partenaires intimes : Examen de la](#)

[littérature et observations sur l'ensemble de pratiques](#). Health-GenderViolence.org (2016) [Renforcer les réponses des systèmes de santé à la violence sexiste en Europe de l'Est et en Asie centrale : Principes et normes pour la prestation de service \(en anglais seulement\)](#). HIAS (2013) [Invisible dans la ville : Les lacunes en matière de protection des réfugiés et demandeurs d'asile issus de minorités sexuelles en Équateur urbain, au Ghana, en Israël et au Kenya](#). Comité permanent interorganisations (2015) [Directives en vue d'interventions contre la violence basée sur le sexe](#). Fonds des Nations Unies pour la population (2012) [Renforcement des capacités pour la prévention et la réponse aux violences basées sur le genre : Description et évaluation du projet RESPOND/Guinée](#).

4 . DIAPOSITIVES

Cette section vous fournit un contexte et des ressources pour chaque diapositive PowerPoint dans le module. Elle vous donne également des instructions pour faciliter les discussions de groupe et les exercices.

DIAPOSITIVE 1 : EN-TÊTE



Objectifs

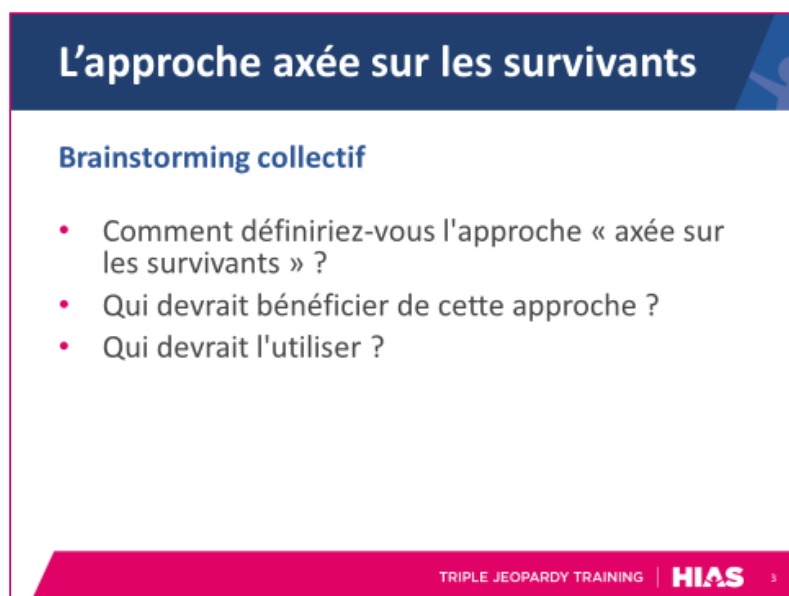
À la fin de cette section, les participants seront en mesure de

1. Comprendre comment utiliser l'approche axée sur les survivants pour répondre aux survivants de la violence sexuelle et sexiste
2. Reconnaître comment appliquer cette approche aux réfugiés issus de minorités sexuelles

TRIPLE JEOPARDY TRAINING | HIAS 2

Contexte

- Lisez les objectifs.
- Expliquez que le module aidera les participants à comprendre les besoins spécifiques des réfugiés issus de minorités sexuelles qui sont des survivants de la violence sexuelle et sexiste et la meilleure façon de leur répondre de manière appropriée et favorisant l'autonomisation.
- Ce module mettra l'accent sur l'utilisation de l'approche axée sur les survivants en mettant particulièrement l'accent sur les besoins des survivants réfugiés issus de minorités sexuelles.



L'approche axée sur les survivants

Brainstorming collectif

- Comment définiriez-vous l'approche « axée sur les survivants » ?
- Qui devrait bénéficier de cette approche ?
- Qui devrait l'utiliser ?

TRIPLE JEOPARDY TRAINING | HIAS 3

Matériel

Tableau de conférence et repères

Contexte

- L'approche axée sur les survivants dans la lutte contre la violence sexuelle et sexiste est la principale approche utilisée dans l'aide humanitaire.
- Utilisez ce court exercice pour tester les connaissances antérieures des participants sur l'approche axée sur les survivants et pour avoir un aperçu de la discussion qui va suivre.

Activité de groupe (5 minutes)

- Posez chacune des trois questions présentées sur la diapositive aux participants. Encouragez toujours divers participants à répondre.
- Notez les réponses sur le tableau de conférence.
- Faites un résumé de chaque réponse à apporter, en vous basant sur les réponses aux questions fournies.

DIAPOSITIVE 4 : DÉFINITION DE L'APPROCHE AXÉE SUR LES SURVIVANTS

Définition de l'approche axée sur les survivants

- L'approche axée sur les survivants permet aux survivants de **prendre des décisions avisées** en fonction de leurs propres priorités et de **jouer un rôle important** sur la voie de leur rétablissement
- Divers survivants devraient en bénéficier
 - Jeunes, vieux, hommes, femmes, LGBTI, personnes handicapées
 - Citoyens, réfugiés, déplacés internes, apatrides, migrants
- Divers assistants devraient l'utiliser
 - Famille, soignants, membres de la communauté
 - Prestataires de services (médicaux, psychologiques, juridiques, psychosociaux)

TRIPLE JEOPARDY TRAINING | HIAS 4

Contexte

- Demandez à un participant de lire la définition et comparez-la aux diverses idées soulevées lors de l'exercice de brainstorming.
- Expliquez que l'approche axée sur les survivants :
 - Intègre des concepts d'autonomisation et de droits de l'homme dans la réponse à la violence sexuelle et sexiste.
 - Soutient le survivant pour qu'il/elle reprenne le contrôle de sa propre vie et joue un rôle primordial dans son rétablissement, fondé sur une prise de décision réfléchie.
 - Assure que tous les intervenants donnent la priorité aux préférences des survivants en toutes circonstances.
 - Reconnaît que chaque personne réagit différemment à la violence sexuelle et sexiste et a des besoins différents.
 - Veille à ce que les survivants reçoivent des soins personnalisés qui accordent la priorité à leurs droits, besoins et souhaits.

Ressources

Colombini et Maman (2011) [Module de programmation sur le travail avec le secteur de la santé pour mettre fin à la violence contre les femmes et les filles](#). Health-GenderViolence.org (2016) [Renforcer les réponses des systèmes de santé à la violence sexiste en Europe de l'Est et en Asie centrale : 2.5 Principes et normes pour la prestation de service \(en anglais seulement\)](#). CPI (2015) [Directives pour l'intégration d'interventions ciblant la violence basée sur le genre dans l'action humanitaire](#). Fonds des Nations Unies pour la population (2012) [Prise en charge de la violence basée sur le genre dans les situations d'urgence - Guide d'accompagnement de la formation en ligne](#). ONU Femmes centre virtuel de connaissances pour mettre fin à la violence contre les femmes et les filles (2012) [Adopter des approches axées sur la capacité de résistance des survivantes de la violence à l'égard des femmes et sur l'autonomisation des femmes](#).

Principes de l'approche axée sur les survivants

- Dignité
- Sécurité
- Confidentialité
- Autonomisation
- Inclusion
- Approches multi-sectorielles

TRIPLE JEOPARDY TRAINING | HIAS 5

Contexte

- Expliquez que l'approche axée sur les survivants repose sur six principes clés qui clarifient la relation entre le survivant et le prestataire de la réponse à la violence sexuelle et sexiste.

DIAPOSITIVE 6 : DIGNITÉ

Dignité

En fournissant des services et un soutien aux survivants

- Assurez la disponibilité de services adaptés à l'âge et au sexe
- Montrez du respect pour les choix, les souhaits et les droits des survivants
 - Respectez les choix, souhaits et droits des survivants
 - Soyez patient pendant qu'ils révèlent leurs expériences
 - Écoutez activement
 - Soyez conscient de votre langage corporel et du ton de votre voix
 - Il ne faut jamais avoir l'air d'interroger les survivants
 - Mettez toujours l'accent sur les capacités des survivants et non sur leurs vulnérabilités

TRIPLE JEOPARDY TRAINING | HIAS 6

Matériel

Tableau de conférence et repères

Contexte

- Les survivants devraient avoir la possibilité de travailler avec un prestataire de services du sexe et/ou de l'âge de leur choix. La plupart des réfugiés issus de minorités sexuelles interviewés pour le rapport sur le *Triple Péril* préféreraient travailler avec des prestataires de services féminins.
- Les prestataires de services devraient éviter d'exprimer des attitudes catégoriques. Cela peut dissuader le survivant de se révéler et peut donner lieu à un sentiment de rejet ou d'être encore la victime.
- Les survivants peuvent prendre du temps pour révéler les expériences de violence sexuelle et sexiste. La patience, le respect et l'écoute active sont nécessaires pour créer un environnement sûr pour la révélation.
- Les prestataires de services devraient éviter de demander aux survivants issus de minorités sexuelles de prouver leur orientation sexuelle ou leur identité de genre. De même, ils devraient éviter de poser des questions voyeuristes ou explicites sur leurs relations sexuelles consensuelles ou sur leurs expériences de la violence sexuelle et sexiste. Les questions devraient plutôt se concentrer sur les sentiments du survivant de se sentir différent, face à la stigmatisation, de honte et les préjudices qu'il/elle éprouve.
- Expliquez l'importance de respecter le récit du survivant sur son expérience face à la violence sexuelle et sexiste et son interprétation des événements.
- Soulignez ce que les survivants ont en commun avec vous. Dans le passé, ils ont peut-être été rejetés lorsqu'ils essayaient de communiquer leurs sentiments et leurs expériences.
- Les prestataires de services devraient fournir un soutien émotionnel et utiliser des communications solidaires, au besoin.
- Demandez toujours si vous n'êtes pas sûr comment les survivants veulent être identifiés. Communiquez avec les personnes par leur nom et pronom choisis, ou prenez exemple sur les survivants pour la façon dont ils veulent que vous fassiez référence à eux (il au lieu d'elle, surnom au lieu de nom officiel).

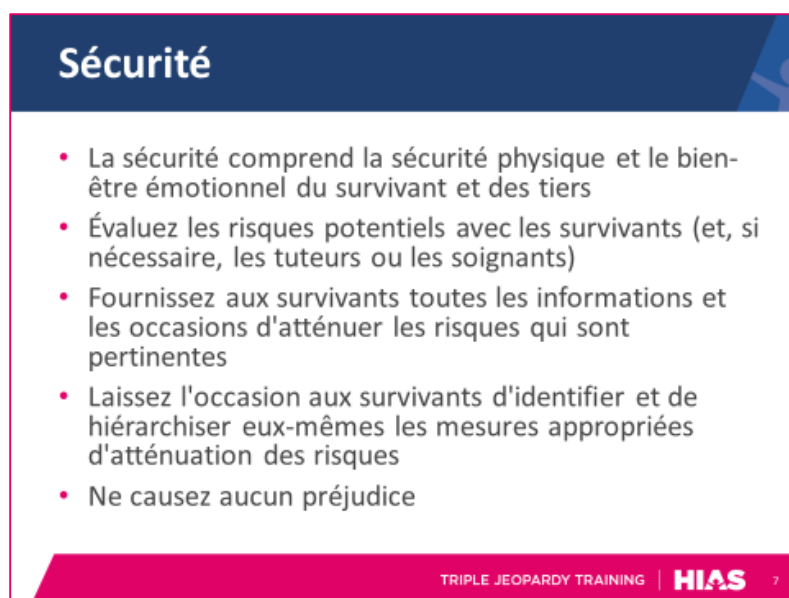
Activité de groupe (5 minutes)

- Avant de passer en revue la diapositive, demandez aux participants comment le concept de « dignité » pourrait s'appliquer à la réponse à la violence sexuelle et sexiste. Encouragez toujours divers participants à répondre.
- Notez les réponses sur le tableau de conférence.
- Présentez la diapositive et comparez-la avec les réponses données.

Ressources

Association Américaine de Psychologie (2011) [Définitions des termes : Sexe, genre, identité de genre, orientation sexuelle \(en anglais seulement\)](#). CHELVAN (2014) [Modèle DSSH et demandeurs d'asile LGBTI](#). Groupe de travail sur la responsabilité de la violence fondée sur le genre (GBV AoR) (2010) [Guide de coordination des interventions en matière de violence basée sur le genre dans les situations de crise humanitaire](#). Fonds des Nations Unies pour la population (2005) [Prise en charge de la violence basée sur le genre dans les situations d'urgence](#).

DIAPOSITIVE 7 : SÉCURITÉ



Sécurité

- La sécurité comprend la sécurité physique et le bien-être émotionnel du survivant et des tiers
- Évaluez les risques potentiels avec les survivants (et, si nécessaire, les tuteurs ou les soignants)
- Fournissez aux survivants toutes les informations et les occasions d'atténuer les risques qui sont pertinentes
- Laissez l'occasion aux survivants d'identifier et de hiérarchiser eux-mêmes les mesures appropriées d'atténuation des risques
- Ne causez aucun préjudice

TRIPLE JEOPARDY TRAINING | HIAS 7

Matériel

Tableau de conférence et repères

Contexte

- Faire en sorte que le survivant se sente en sécurité est la clé du rétablissement. La sécurité peut prendre la forme d'une protection physique, d'une assistance médicale ou psychologique et d'un soutien social ou moral.
- Il est essentiel d'évaluer les risques potentiels pour le survivant, y compris ceux qui sont engendrés par les agresseurs, la famille, la communauté ou d'autres personnes, soit à la suite de la violence sexuelle et sexiste, soit à la suite de sa révélation.
- Lorsque vous travaillez avec le survivant pour atténuer les risques, consultez le survivant qui devrait participer à l'élaboration d'un plan de sécurité à court et à long terme.
- Assurez-vous de ne pas causer de préjudices : soyez patient, ne jugez pas et confirmez le récit du survivant, ses besoins et ses priorités en matière de sécurité.
- Veillez à ne pas exposer involontairement le survivant à d'autres risques ; dans le cas des minorités sexuelles, un recours à la police pourrait les mettre en danger d'arrestation.

Activité de groupe (10 minutes)

- Avant de faire l'analyse de la diapositive, préparez deux feuilles du tableau de conférence. Au haut d'une, écrivez « en sécurité » et en haut de l'autre, écrivez « en danger ».
- Demandez aux participants d'aller sur chacune des feuilles du tableau et d'écrire quelque chose au sujet de la formation qui les fait se sentir « en sécurité » et « en danger ».
- Les facteurs que les participants soulignent peuvent se rapporter à leur environnement physique, aux sentiments du groupe ou aux concepts discutés au cours de la formation.
- Analysez les réponses. Identifiez avec les participants ce que la sécurité implique (physiquement, émotionnellement, environnementalement et procéduralement). Expliquez comment rendre la formation sûre pour tous les participants.
- Présentez la diapositive.

Ressources

Comité permanent interorganisations (2015) [Directives en vue d'interventions contre la violence basée sur le sexe](#). RUMBACH (2013) [Pour une réinstallation inclusive de tous les réfugiés](#).

WARD (2004) [Compétences en communication pour travailler avec les survivants de la violence sexiste : Un programme de formation de cinq jours \(en anglais seulement\)](#).

DIAPOSITIVE 8 : CONFIDENTIALITÉ

Confidentialité

- La confidentialité non seulement assure la sécurité des survivants, mais est essentielle à la préservation de leur dignité et de leur vie privée
- Assurez-vous du consentement des survivants (et, si nécessaire, des tuteurs ou des personnes qui s'occupent d'eux) lorsque vous prenez des mesures pour soutenir leur rétablissement
- Précisez avec les survivants si leurs renseignements personnels peuvent être partagés avec d'autres organismes ou professionnels
- Conservez les dossiers des survivants dans un endroit sûr en toutes circonstances
- Veillez à ce que le personnel, y compris les interprètes et les personnes impliquées dans le rétablissement des survivants, respecte les exigences en matière de confidentialité

TRIPLE JEOPARDY TRAINING | HIAS 8

Contexte

- Rappelez aux participants que toutes les entrevues avec des survivants de la violence sexuelle et sexiste doivent être conservées dans un endroit sûr, privé et confidentiel.
- Expliquez que la clé de la confidentialité est de s'assurer que la révélation des informations sur le survivant ne peut être faite qu'avec son consentement. Le consentement doit être garanti pour chaque nouvelle révélation faite à autrui.
- Les prestataires de services devraient expliquer que certaines informations peuvent avoir besoin d'être divulguées à d'autres personnes pour accéder à la justice ou recevoir des soins médicaux.
- Considérez les stratégies potentielles pour gérer la confidentialité si les personnes qui s'occupent du survivant ou les membres de sa famille sont impliqués, ou si vous avez besoin de demander des conseils supplémentaires sur les méthodes de communication d'un survivant en particulier.
- La décision sur qui impliquer et quand le faire doit être prise en collaboration avec le survivant. Elle doit tenir compte des risques pour sa sécurité.

Ressources

Health-GenderViolence.org (2016) [Renforcer les réponses des systèmes de santé à la violence sexiste en Europe de l'Est et en Asie centrale : Principes et normes pour la prestation de service \(en anglais seulement\)](#). ONU Femmes centre virtuel de connaissances pour mettre fin à la violence contre les femmes et les filles (2012) [Assurer des approches axées sur les survivants et leur autonomisation](#). Haut Commissaire des Nations Unies pour les réfugiés (2011) [Guide d'apprentissage : Travailler avec les personnes lesbiennes, gays, bisexuelles, transsexuelles et intersexuées en situation de déplacement forcé](#).

Autonomisation

- L'autonomisation aide les survivants à retrouver leur force après avoir subi des sévices et à reprendre le contrôle de leur vie
- Élaborez un plan de rétablissement en collaboration avec les survivants (et, si nécessaire, les personnes qui les aident)
- Cadrez le plan autour des besoins et des priorités, tels que définis par le survivant
- Impliquez les survivants dans tous les aspects de la planification, des services et de la protection
- Consultez les survivants au cours de la mise en œuvre du plan pour vous assurer qu'il reste approprié et modifiez-le au besoin

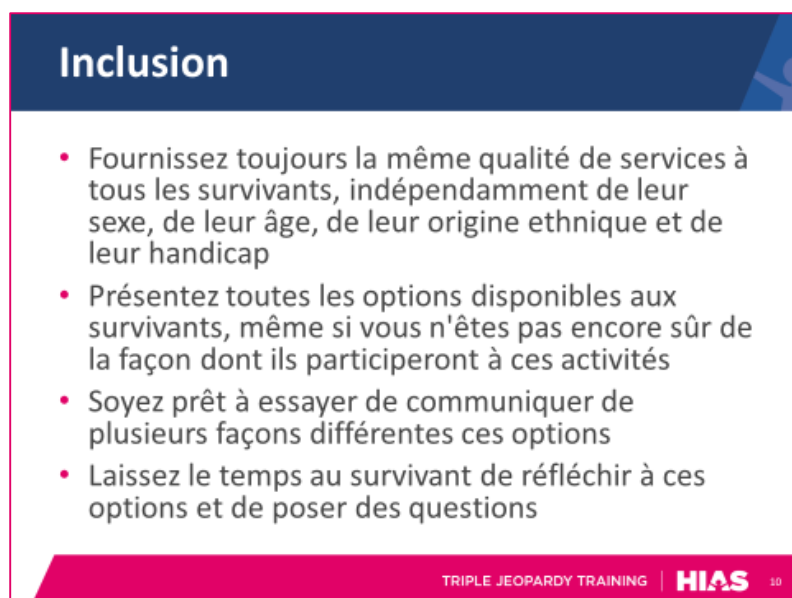
TRIPLE JEOPARDY TRAINING | HIAS 9

Contexte

- Expliquez que l'autonomisation des survivants est essentielle à leur rétablissement.
- Un plan de rétablissement définit les actions que le/la survivant(e) croit être les meilleures et où il/elle a besoin de soutien.
- Le plan doit se concentrer sur les souhaits du survivant et être complètement volontaire.
- Même les personnes qui n'ont pas la capacité de consentir au plan ont le droit à l'information et peuvent jouer un rôle dans la prise de décision.
- Au fil du temps, le plan devrait être modifié pour répondre toujours aux besoins et aux souhaits du survivant.
- Prenez conscience de combien il est difficile pour les minorités sexuelles qui sont des réfugiés dans une société homophobe de divulguer la violence sexuelle, de quitter les relations et de se rétablir rapidement.
- Des mesures devraient être prises pour autonomiser les survivants réfugiés issus de minorités sexuelles, en veillant à ce qu'ils participent à chaque étape de la planification et de la prise de décisions.

Ressources

Conseil de la recherche médicale d'Afrique du Sud (2011) [Les soins et le soutien apportés aux survivants masculins de violence sexuelle liée aux conflits \(en anglais seulement\)](#).



Inclusion

- Fournissez toujours la même qualité de services à tous les survivants, indépendamment de leur sexe, de leur âge, de leur origine ethnique et de leur handicap
- Présentez toutes les options disponibles aux survivants, même si vous n'êtes pas encore sûr de la façon dont ils participeront à ces activités
- Soyez prêt à essayer de communiquer de plusieurs façons différentes ces options
- Laissez le temps au survivant de réfléchir à ces options et de poser des questions

TRIPLE JEOPARDY TRAINING | HIAS 10

Contexte

- Nous devons offrir la même qualité de services à tous les survivants, peu importe leur sexe, leur âge, leur origine ethnique ou leur identité de genre.
- Réfléchissez à vos propres préjugés et à priori à propos des minorités sexuelles et adressez-les avant de communiquer avec des survivants. Lorsque cela s'avère difficile, renvoyer le client à un autre prestataire de services.
- Veillez à ne pas faire d'hypothèses sur la capacité des survivants à prendre des décisions par eux-mêmes. Prendre des décisions pour le survivant renforce son sentiment d'impuissance.
- Présentez toutes les options disponibles aux survivants, même si vous n'êtes pas encore sûr de la façon dont ils participeront à ces activités.
- Soyez prêt à essayer de communiquer de plusieurs manières différentes ces options ; laissez le temps au survivant de réfléchir à ces options et de poser des questions.

Ressources

Health-GenderViolence.org (2016) [Renforcer les réponses des systèmes de santé à la violence sexiste en Europe de l'Est et en Asie centrale : Principes et normes pour la prestation de service \(en anglais seulement\)](#). Haut Commissaire des Nations Unies pour les réfugiés (2011) [Guide d'apprentissage : Travailler avec les personnes lesbiennes, gays, bisexuelles, transsexuelles et intersexuées en situation de déplacement forcé](#). Fonds des Nations Unies pour la population (2012) [Prise en charge de la violence basée sur le genre dans les situations d'urgence : Guide d'accompagnement de la formation en ligne, Annexe 9](#).

Approches multi-sectorielles

- L'accès à un large éventail de services et d'activités est essentiel pour un rétablissement efficace
- Développez une approche multi sectorielle impliquant
 - Un soutien et une réponse médicaux, psychologiques, psychosociaux, juridiques, économiques et communautaires
- Impliquez la communauté dans la lutte contre la stigmatisation et la discrimination liées à la violence sexuelle et sexiste

TRIPLE JEOPARDY TRAINING | HIAS 11

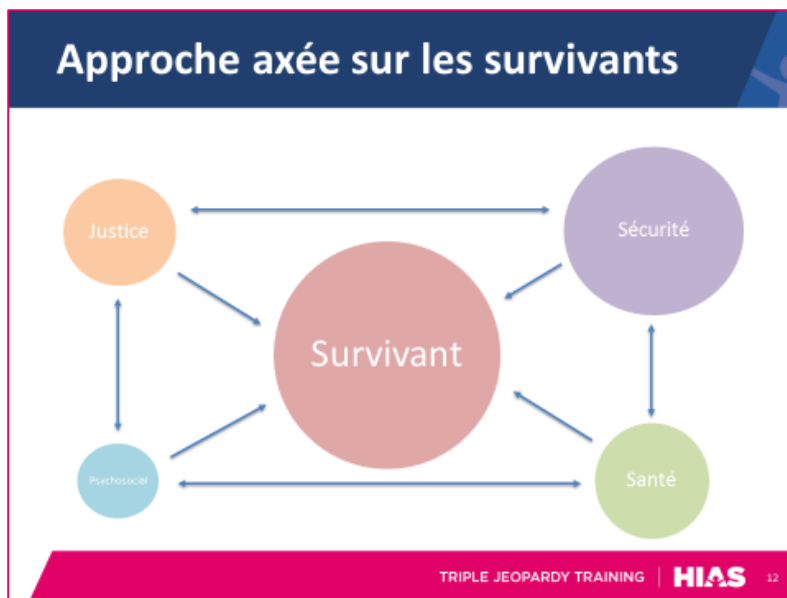
Contexte

- Expliquez que la voie de la guérison pour un survivant peut impliquer une variété de prestataires de services travaillant main dans la main pour le soutenir.
- Les survivants devraient prendre l'initiative de décider à quels services ils veulent accéder et quand.
- Bien que les prestataires de services – qu'ils soient médicaux, psychologiques ou juridiques – jouent un rôle primordial, les survivants doivent être activement soutenus par leur famille, les personnes qui s'occupent d'eux et les membres de la communauté également. Le survivant devrait décider lesquels et quand impliquer ces autres intervenants.
- Sensibilisez la population à la violence sexuelle et sexiste commise envers les réfugiés issus de minorités sexuelles dans la communauté afin de réduire la stigmatisation et la discrimination auxquelles sont confrontés les survivants.

Ressources

Health-GenderViolence.org (2016) [Renforcer les réponses des systèmes de santé à la violence sexiste en Europe de l'Est et en Asie centrale : Principes et normes pour la prestation de service \(en anglais seulement\)](#). Haut Commissaire des Nations Unies pour les réfugiés (2011) [Guide d'apprentissage : Travailler avec les personnes lesbiennes, gays, bisexuelles, transsexuelles et intersexuées en situation de déplacement forcé](#). Fonds des Nations Unies pour la population (2012) [Prise en charge de la violence basée sur le genre dans les situations d'urgence : Guide d'accompagnement de la formation en ligne, Annexe 9](#).

DIAPOSITIVE 12 : APPROCHE AXÉE SUR LES SURVIVANTS



Contexte

- Comme on l'a vu précédemment, la réponse à la violence sexuelle et sexiste se concentre sur le survivant, avec le soutien des personnes qui s'occupent de lui et de sa famille. Le soutien communautaire est essentiel pour la réadaptation et la réinsertion.
- Une réponse efficace repose sur un solide système de référence impliquant un soutien médical, physique, psychologique, psychosocial, juridique et économique.
- Chaque élément peut varier en importance pour chaque survivant. Dans ce diagramme, le besoin de sécurité du survivant l'emporte sur la plupart des autres besoins. Autrement dit, les survivants ont des besoins différents et uniques nécessitant une gamme de réponses appropriées au secteur.
- Il est important de veiller à ce que les systèmes d'aiguillage vers les différents prestataires de services ne traumatisent pas à nouveau le survivant.
- Les survivants doivent prendre l'initiative d'identifier leurs besoins et les réponses les plus appropriées.
- La réponse fournie aux survivants devrait adopter une approche holistique ; répondre à un seul besoin peut ne pas résoudre tout le problème.
- Les minorités sexuelles souffrent généralement de stigmatisation et de peur d'être des cibles pour les crimes haineux, un problème qui peut également faire partie des cas qu'ils présentent.
- Pour aider les survivants issus des minorités sexuelles, les prestataires de services doivent se familiariser avec la terminologie et les concepts relatifs à l'orientation sexuelle et à l'identité de genre.

Ressources

Health-GenderViolence.org (2016) [Renforcer les réponses des systèmes de santé à la violence sexiste en Europe de l'Est et en Asie centrale : Principes et normes pour la prestation de service \(en anglais seulement\)](#). Fonds des Nations Unies pour la population (2012) [Prise en charge de la violence basée sur le genre dans les situations d'urgence : Guide d'accompagnement de la formation en ligne, Annexe 9](#).

Étude de cas : Tesfalam

Tesfalam, un homme de 24 ans, vient voir votre organisme pour recevoir de l'aide pour trouver un hébergement.

Il dit que les gens de sa communauté veulent le tuer parce qu'ils pensent qu'il aime se faire passer pour une femme. Il n'a rien à manger, nulle part à vivre et craint de revenir aux seules personnes qu'il connaît - sa famille et la communauté érythréenne de l'Afrique du Sud.

Il dit qu'il se sent comme un moins que rien et se blâme pour le viol et la disparition d'Amaya, le partenaire qui n'a plus jamais été vu depuis que des inconnus ont attaqué leur maison et détruit tous leurs biens.

Il n'arrive pas à articuler correctement toutes les informations et semble être profondément effrayé et traumatisé.

TRIPLE JEOPARDY TRAINING | HIAS 13

Matériel

Tableau de conférence et repères

Activité de groupe (15 minutes)

Montrez aux participants la diapositive et demandez-leur de lire le scénario.

- Divisez les participants en groupes A et B
 - Le groupe A devrait développer un sketch de 5 minutes montrant la première rencontre d'un travailleur social avec Tesfalam après qu'il ait recueilli des informations supplémentaires sur lui. L'approche axée sur les survivants devrait être utilisée pour identifier les besoins et un plan de rétablissement.
 - Le groupe A devra ensuite effectuer le sketch.
 - En le regardant, le groupe B devra prendre des notes sur la façon dont le travailleur social a appliqué l'approche axée sur les survivants. Le groupe B devra ensuite présenter ces résultats ainsi que ces commentaires.
- Question à débattre : L'approche axée sur les survivants a-t-elle été pleinement employée ? Si oui, comment ?

Contexte

- Les participants devraient discuter de la façon dont les mythes et les fausses idées associés aux survivants LGBTI peuvent influencer la façon dont nous mettons en œuvre l'approche axée sur les survivants.
 - **Dignité** – Le travailleur social a-t-il établi une confiance et un environnement propice pour permettre à Tesfalam de s'ouvrir à lui et de lui en dire plus ? Le travailleur social a-t-il demandé à Tesfalam s'il était à l'aise de lui parler des expériences de persécution en raison de son orientation sexuelle et de son identité de genre ou s'il préférerait parler à un autre travailleur d'un sexe ou d'un âge différent ? Comment le travailleur social a-t-il répondu à la révélation de Tesfalem que son partenaire, Amaya, un réfugié masculin, a été violé ? Le travailleur social a-t-il compris la peur que Tesfalem éprouvait en raison de son identité de genre et de son orientation sexuelle ?
 - **Sécurité** – Le travailleur social a-t-il examiné les risques que Tesfalam pourrait éventuellement rencontrer au sein de la communauté ? Et quand lui faudrait-il accéder à différents services (par exemple des services légaux) ? L'environnement de l'entrevue

était-il un environnement dans lequel Tesfalam se sentait en sécurité et puisse ainsi révéler librement ses problèmes ?

- **Confidentialité** – Le travailleur social a-t-il expliqué toutes les questions entourant la confidentialité des renseignements de Tesfalam ? Le travailleur social a-t-il demandé la permission de Tesfalam avant d'amener un autre membre du personnel pour examiner son état de santé ? Comment le consentement informé a-t-il été obtenu ?
- **Autonomisation** – Le travailleur social a-t-il fourni des informations sur la violence sexuelle liée aux LGBTI à Tesfalam et les mesures possibles pour y remédier ? Le travailleur social a-t-il fourni à Tesfalam assez de temps et d'espace pour prendre ses propres décisions ? Ou le travailleur social a-t-il simplement supposé qu'il savait ce dont Tesfalam avait besoin ? Comment le travailleur social a-t-il signalé que Tesfalam était responsable de son propre processus de rétablissement ?
- **Inclusion** – Le travailleur social a-t-il fourni différentes options pour les services et les programmes que Tesfalam pourrait envisager ? Le travailleur social a-t-il traité Tesfalam de la même façon que d'autres clients qui présentent des cas de violence sexuelle et sexiste ? Le travailleur social a-t-il traité spécifiquement de son cas en prenant toujours compte qu'il était membre d'une minorité sexuelle ? Le travailleur social a-t-il essayé différentes méthodes de communication ?
- **Approche multi-sectorielle** – Quels services le travailleur social a-t-il discuté d'avec Tesfalam ? Ces services traitent-ils des questions immédiates de santé et de sécurité, et appuient-ils les activités de soutien psychosocial ? Le travailleur social a-t-il identifié quelles activités communautaires Tesfalam voudra peut-être se joindre à dans le futur et les soutiens qui lui seront nécessaires ?

DIAPOSITIVE 14 : RÉSUMÉ

Résumé

- L'approche axée sur les survivants permet aux survivants de jouer un rôle primordial dans leur rétablissement
- Les principes clés incluent la dignité, la sécurité, la confidentialité, l'autonomisation, l'inclusion et une approche multi-sectorielle
- Les minorités sexuelles qui ont été victimes d'actes de violence sexuelle et sexiste ont besoin du soutien de tous les acteurs, y compris des communautés dans lesquelles ils vivent
- Nous devons adapter la façon dont nous interagissons avec les survivants issus des minorités sexuelles, veiller à ce que nos programmes respectent les principes de l'approche axée sur les survivants et comprendre entièrement leurs besoins

TRIPLE JEOPARDY TRAINING | HIAS 14

Contexte

- Demandez à un participant différent chaque fois de lire chacun des points de synthèse.
- Demandez aux participants s'ils ont des questions ou souhaitent clarifier quelque chose.