

**XVI CONGRESO
DOMINICANO
DE CIENCIAS GEOGRÁFICAS**
DEDICADO AL GEOG. BOLÍVAR TRONCOSO MORALES

**“HISTORIA DE LA ENSEÑANZA DE
LA GEOGRAFÍA EN DOMINICANA”**

Geógrafo Bolívar Troncoso Morales.

XVI CONGRESO DOMINICANO DE CIENCIAS GEOGRÁFICAS

DEDICADO AL GEOG. BOLIVAR TRONCOSO MORALES

EDUCACIÓN Y RIESGOS NATURALES
INTEGRACIÓN DE LA INFORMACIÓN GEOESPACIAL



INSTITUTO PANAMERICANO
DE GEOGRAFIA E HISTORIA
Organismo Especializado de la OEA
Sección Nacional Dominicana



IGN INSTITUTO
GEOGRÁFICO
NACIONAL
JOSÉ JOAQUÍN HUNGRIA MORELL





INSTITUTO PANAMERICANO DE GEOGRAFÍA E HISTORIA (IPGH) SECCIÓN NACIONAL DOMINICANA

**XVI CONGRESO NACIONAL DE CIENCIAS GEOGRÁFICAS
HOTEL BARCELÓ SANTO DOMINGO, DOMINICANA
9 Y 10 DE AGOSTO DEL 2018**

LA ENSEÑANZA DE LA GEOGRAFÍA EN DOMINICANA

AUTOR: Lic. Bolívar Troncoso Morales, geógrafo con maestría en ecoturismo.

INTRODUCCIÓN

Cuando se crea la República Dominicana en el año 1844, la Geografía estaba viviendo un proceso evolutivo, gracias a los grandes aportes de Charles Darwin con su Teoría de la Evolución, así como también los estudios de los alemanes Humboldt y Ritter, considerados precursores de la Geografía como Ciencia.

La década del 1870-80 marca el inicio de la Geografía como ciencia, gracias a los aportes de geógrafos como Federico Ratzel, Vidal de la Blache y otros, cuando en el país, el aislamiento generado por la anexión a España, la guerra de la Restauración y los conflictos internos entre los partidos de Luperón y Baéz, marcan apenas el inicio de la publicación de los primeros textos de enseñanza de la geografía, caracterizados por imprecisiones que todavía un siglo después, esto es con la publicación de los libros del padre Santiago de la Fuente en la década del 1970, seguíamos con contenidos imprecisos, lo que indica la poca vinculación de nuestros geógrafos con la evolución mundial del pensamiento geográfico.



Las décadas del 1960-70 inician un nuevo proceso en la geografía dominicana, destacándose la creación del Departamento de Geografía en la UASD por el profesor Dato Pagán Perdomo, quien fue enviado a realizar un curso de geografía en Italia, pasando a concluirlo a España. El departamento le ofrecía asignaturas a otras carreras, y dirigió en 1971 la carrera de Educación mención Historia y Geografía. Sus aportes a la enseñanza de la geografía fueron sumamente valiosos.

Una década después se produce su proceso evolutivo hasta alcanzar en la década del 1980 los primeros egresados geógrafos dominicanos, las primeras publicaciones, la integración de los primeros geógrafos al mundo laboral en organismos del Estado (Instituto Geográfico Universitario, ministerios del Ambiente, Educación, ONAPLAN, etc.), y la docencia.



La década del 1960 aporta el primer estudio a escala nacional de gran importancia para la geografía nacional: Reconocimiento de los Recursos Naturales de Dominicana de la OEA, mismo que consta de dos volúmenes y 12 mapas (Geológico, Geomorfológico, Suelos, Vegetación, Uso de la tierra, Hidrología, redes de comunicación, población, etc.). Este estudio marca el inicio de la planificación y el desarrollo regional del país, con la ejecución de proyectos de gran impacto.

Otras iniciativas fueron la realización de tesis de maestría y doctorado en geografía por extranjeros como las de Gustavo Antonini, surgiendo de las mismas proyectos como el Plan Sierra y del Bajo Yaque del Norte (BYN).



Otra acción importante fue el envío de varios Ingenieros Agrónomos a realizar estudios de maestría y doctorados en geografía a la Universidad de Gainesville de la Florida, donde el Dr. Antonini era el Director de Geografía, a través de un convenio con la entonces Secretaría de Estado de Agricultura, en específico el Departamento MARENA. Con ellos se iniciaron los manejos de la cuenca del río Ocoa y la subcuenca del río Las Cuevas, entre otras acciones que coadyuvan al posicionamiento de la geografía como ciencia aplicada en el país. La difusión de estos estudios a través de la prensa jugaron su papel.

Al inicio de la década del 1970, el Instituto Geográfico de la UASD publica el mapa Geomorfológico del país a escala 1:250.000, en cuatro cartas, donde por primera vez se habla del Procurrente de Barahona, Promontorio de Cabrera, se escribe la sierra de Baoruco sin la h intercalada, y otras correcciones que han sido parte de las imprecisiones geográficas que han mantenido la enseñanza de la geografía con errores históricos.



También hay que destacar la llegada de geógrafos de EE.UU. y otros países Latinoamericanos a realizar sus tesis en el Plan Sierra (norteamericana) y en las cuencas y subcuencas mencionadas (colombiano y dominicanos), gracias al convenio agricultura-universidad de Gainesville.

La década del 1970 marca el inicio de la evolución de la geografía dominicana, gracias a la llegada de los primeros graduados fuera del país con cursos de postgrado (Rafael Emilio Yunén de la PUCMM de Santiago y Bolívar Troncoso Morales de la UASD); la creación de la carrera de Geografía por primera vez en la historia del país, en 1978 en la UASD con el grado de técnico superior, alcanzando el nivel de licenciatura en la década del 1980; la llegada de profesores extranjeros que se integran a las cátedras de la nueva carrera y de otras en la UASD (Elsa Beatriz Culó de Argentina, Paul Ives de Burdeos, Francia, Blufill y Amparo Chantada de España), así como también de la geógrafa dominicana con especialidad en Geografía Humana, Margarita Castro Catrain de España.



En 1978, a través del Instituto de Estudios Superiores (IES), hoy Universidad APEC se realiza la profesionalización de los Guías Oficiales de Turismo de la entonces SECTUR (hoy MITUR), donde la enseñanza de la geografía dominicana y universal ha sido fundamental, hasta hoy día.

En 1883 se inician las carreras de hotelería y turismo, iniciando la PUCMM en 1983, siguiendo O&M, UNIBE, UNAPEC, Domínico-Americano, UNICARIBE, Eugenio María de Hostos, UCE, NORDESTANA, UAPA, UTESA, UCADE, UASD, etc. Todas en sus inicios requirieron de geógrafos para la enseñanza de la Geografía del Turismo de Dominicana y Universal, con lo cual la enseñanza de la geografía adquiere otra dimensión.



Las becas para estudios fuera del país que se ofertaban solamente a los técnicos del Instituto Geográfico de la UASD, en la década del 1980 contaron con nuevos candidatos, los egresados de la carrera de geografía de la UASD y de los técnicos del creado Instituto Cartográfico Militar, Oficina Nacional de Meteorología, ONAPLAN, etc.

Los estudios de postgrado y técnicos especializados se canalizaban a través de la Sección Nacional del PGH con la OEA en el CEPEIGE de Ecuador, en el canal de Panamá, Agustín Codazzi de Colombia, etc.

La falta de publicaciones de geografía dominicana para la enseñanza vieron el nacimiento de dos nuevas obras, Regiones Geomorfológicas de la Isla Española o de Santo Domingo (1985) por la UASD, y Manual de Geografía del Turismo de Dominicana (1990) por UNIBÉ, ambas de la autoría del profesor Bolívar Troncoso Morales.



El ingreso a la docencia en la carrera de Geografía de la UASD de los primeros egresados, una vez cursaron maestrías fuera o en el país, ha ido consolidando la enseñanza de la Geografía, sustituyendo a maestros de otras carreras. Algunos de estos maestros escribieron folletos como fue el caso de Jorge Quezada con el de Geografía Física, y otros libros de texto de geografía como Aybar, contribuyendo con el acervo bibliográfico para la docencia.

El siglo XXI encuentra a la enseñanza de la geografía en nuestro país con nuevos retos, aperturas de maestrías, jóvenes investigadores geógrafos con proyectos de la MESCYT y personales, y una enseñanza de la geografía a nivel básico y medio que sigue estancada, esperando su dinamización y evolución con la apertura de la maestría en Enseñanza de la Geografía, misma que se va difundiendo a escala nacional a través de los Centros Regionales de la UASD, con financiamiento de la MESCYT.

EVOLUCIÓN DE LA ENSEÑANZA DE LA GEOGRAFÍA

Geografía de Francisco Javier Angulo Guridi: Geografía Físico-Histórica Antigua y Moderna de La Isla de Santo Domingo (1866, se reedita en los años 1871 y 81).

“En 1866 publicó el cual sería el primer libro de geografía dominicana, *Geografía Físico-Histórica Antigua y Moderna de La Isla de Santo Domingo*. Este es un texto compacto para la enseñanza de la geografía que está escrito a modo de preguntas y respuestas. Debido a la descripción de todo el paisaje, la obra es muy completa para su época. No obstante Guridi comete algunos errores, los cuales serían señalados por otros autores más adelante (la Tabla Sinóptica de Distancias fue muy cuestionada por años debido a sus incongruencias)”:

<http://paleterodegazcue.blogspot.com/2016/05/los-primeros-autores-de-geografia.html>.



Geografía del padre Meriño: Geografía Física, Política, e Histórica de la República Dominicana (1867. Se reedita en 1889, 1894 y en 1984 por la Sociedad Dominicana de Bibliófilos)

“Meriño fue uno de los personajes más importantes del país durante la 2da República siendo uno de los miembros más destacados del Partido Azul. Durante el exilio que vivió en la época de la Anexión a España escribió su obra *Geografía Física, Política, e Histórica de la República Dominicana*. La misma fue publicada en 1867.

La obra explica el contenido y deja el cuestionario para el alumno al final de cada capítulo, lo que la hace más didácticamente estructurada que la escrita por Guridi”:

<http://paleterodegazcue.blogspot.com/2016/05/los-primeros-autores-de-geografia.html>

La geografía del padre Meriño es considerado como el primer libro de geografía dominicana, no solamente por los contenidos, sino por las ideas nacionalistas.

Al igual que el primero, cuenta con imprecisiones, siendo una importante, que consideró la cordillera Central, sierra de Yamasá, Los Haitises y la cordillera Oriental o sierra de El Seibo como un solo sistema montañoso, bautizado por él como cordillera Meridional.

Esos cuatro sistemas montañosos, gracias a los estudios geológicos y geomorfológicos son independientes.

SOCIEDAD DOMINICANA DE GEOGRAFIA
— Vol. XIX —

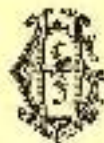
175

ELEMENTOS
DE
GEOGRAFIA FISICA,
POLITICA E HISTORICA

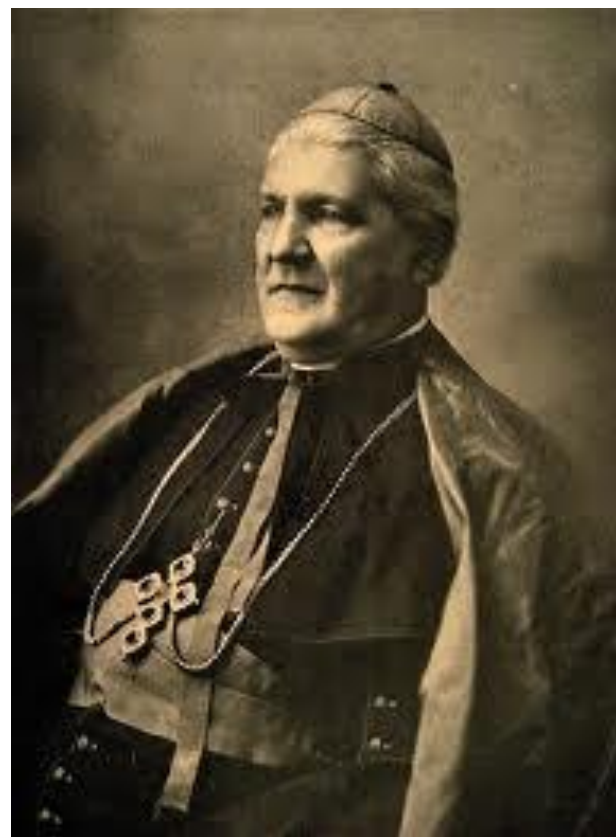
TERCA
REPUBLICA DOMINICANA,
PRESENCIA DE LAS COMISIONES GENERALES DE GEOGRAFIA
POR
EL PADRE MARIN

CUARTA EDICION
CON NOTAS Y CORRECCIONES MANUSCRITAS DE
GABRIANO ARMANDO RODRIGUEZ

Prefacio
ENILIO RODRIGUEZ DEMORIZI



SANTO DOMINGO
EDITORIA FALLEN, C. FOX S.
1964



Mapa de Casimiro Nemesio de Moya: Mapa de la Isla de Santo Domingo

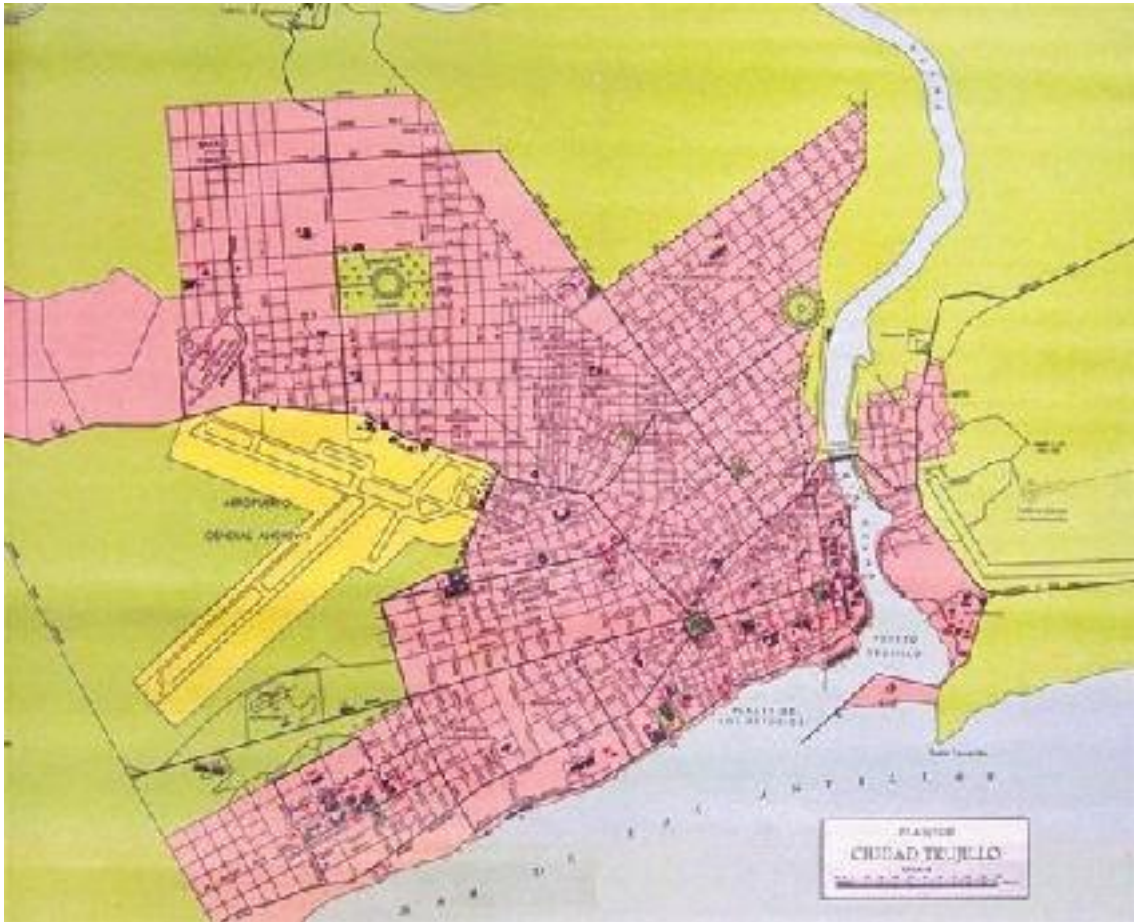
“Fue un político, escritor y geógrafo dominicano. Fue uno de los políticos más destacados de finales del siglo XIX. Su aporte más significativo en el plano de la geografía fue el Mapa de la Isla de Santo Domingo. Este fue adoptado como el mapa oficial de la isla el 19 de Mayo de 1905 por medio de la Resolución 4569. En este mapa fue el primero en mostrar las divisiones políticas de la isla, así como numerosos detalles geográficos de la misma. Además del mapa, de Moya publicó una Tabla Sinóptica de Distancias entre los principales pueblos de la isla, la cual vino a sustituir a la errática tabla publicada por Angulo Guridi 40 años antes, mejorando notablemente su exactitud, y dejando de utilizar las leguas como unidad de medida dando paso al moderno Sistema Métrico Decimal (kilómetros). Casimiro también hizo un plano detallado de Santo Domingo del año 1900, así como una tabla de distancias en millas náuticas entre los principales puertos del país y del exterior”:

http://paleterodegazcue.blogspot.com/2016/05/los_primeros_autores_de_geografia.html.

MAPA DE LA ISLA DE SANTO DOMINGO Y HAITI POR EL GENERAL CASIMIRO N. DE MOYA.

Publicado por Autorización del Congreso Nacional Dominicano fecha 18 Mayo de 1905.





Libro de José Ramón Abad: La República Dominicana: Reseña General Geográfico-Estadística (1888). Fue reeditado en 1973.

José Ramón Abad periodista, escritor e investigador dominicano y puertorriqueño, autor de la Reseña General Geográfico-Estadística de República Dominicana, volumen creado especialmente para la Exposición Universal de París del año 1889.

Este volumen es una extensa y detallada descripción de la República Dominicana en sus más variados aspectos; contiene la descripción geográfica del país, su organización política y social, así como sus fuerzas productivas, clasificadas por los renglones de producción que para la época eran explotados y opiniones acertadas sobre el porvenir de la agricultura tropical, entre otras cosas.

En este libro pueden apreciarse los amplios conocimientos y erudición del autor, quien estuvo íntimamente compenetrado con los asuntos dominicanos.

LA REPUBLICA DOMINICANA

RESEÑA GENERAL

GEOGRAFICO-ESTADISTICA

REDACTADA POR

JOSE RAMON ABAD,

DE ORDEN DEL SEÑOR MINISTRO DE FOMENTO Y OBRAS PUBLICAS

CIDADANO PEDRO T. GARRIDO.



SANTO DOMINGO,

EMPRENTA DE GARCIA HERMANOS.

1888.

CLASSIC REPRINT SERIES

LA REPUBLICA
DOMINICANA

Reseña General Geografico-Estadística

by
José Ramon Abad

Forgotten Books

Forgotten Books

LA REPUBLICA
DOMINICANA

Reseña General Geografico-Estadística

by
José Ramon Abad

La obra de Enrique Deschamps Peña: La República Dominicana: Directorio y Guía General (1907). La Sociedad Dominicana de Bibliófilos la reeditó en 1974.

Si bien es cierto que no es un libro propiamente de geografía, su análisis vanguardista de la frontera dominico-haitiana, así como su riqueza de datos estadísticos, jugaron un importante papel en la enseñanza de la geografía de principios del siglo XX. También analiza la riqueza del subsuelo del país, los estudios geológicos, las aguas termales, la botánica, la importancia geopolítica de su localización, los pueblos, sus habitantes y negocios, etc.

Libro de Geografía de José Ramón López: Geografía de la República Dominicana (1915)

“Esta obra tiene la característica que da las definiciones de lo que se hablará en el capítulo justo antes de iniciar el mismo (antes de hablar de los valles del país define todo lo referente a los valles). Esto es una mejora con respecto a las obras de Guridi, y Meriño que dan en un solo capítulo al inicio del libro para definir todos los conceptos generales de geografía. Además tiene mejoras sustanciales en el contenido”:
<http://paleterodegazcue.blogspot.com/2016/05/los-primeros-autores-de-geografia.html>



Libro de Geografía de Cayetano Armando Rodríguez: Geografía de la Isla de Santo Domingo y reseña de las demás Antillas (1915). Fue reeditado por la Sociedad Dominicana de Geografía como Vol. XI en el 1976.

Esta obra se inspiró en los estudios de Humboldt y Ritter, y se fundamentó en el Positivismo de Eugenio María de Hostos, ya que fue su alumno.

En el mismo se plantea la unidad del mundo al estudiar la cosmología, el territorio dominicano, las Antillas y otras nacionalidades, por primera vez en un texto de geografía dominicana.

SOCIEDAD DOMINICANA DE GEOGRAFÍA
Vol. XI

Lic. C. ARMANDO RODRÍGUEZ

**GEOGRAFIA
DE LA
ISLA DE
SANTO DOMINGO
Y RESEÑA
DE LAS DEMAS
ANTILLAS**

Segunda Edición

1976



Publicación de Vicente Tolentino Rojas: Reseña Geográfica, Histórica y Estadística de la República Dominicana (1954)

«Precedida de nociones de cosmografía, de geografía general de la Tierra y de una ligera reseña de las otras islas del Archipiélago Antillano»

(<https://www.amazon.es/GEOGRAFIA-HISTORICA-cosmograf%C3%ADa-Archipi%C3%A9lago-Antillano/dp/B012BKF4A2>).

ESTADÍSTICA EN REP.DOM.

- A partir del 1 de Enero de 1936, fecha en que entró en vigencia la ley de 1935, hasta el año de 1948, la oficina de Estadística tuvo como Director a Don Vicente Tolentino Rojas, quien llevó a cabo una brillante labor al frente de la misma y es con justicia considerado uno de los padres de la Estadística en la República Dominicana



Vicenta Tolentino y Catar Dipp Attie, padres de Hugo.

Publicación de Joaquín Marino Inchaustegui: Geografía Descriptiva de la República Dominicana (1952). Geografía Evolutiva. Geografía Universal y de las Antillas.

El Dr. Marino Inchaustegui fue un gran intelectual que aportó, durante la era de Trujillo, textos para la enseñanza, incluyendo de geografía, y al igual que prácticamente todos los autores, su obra tiene imprecisiones de fenómenos geográficos que han incidido negativamente en el logro de una enseñanza de la geografía que esté al nivel de países que han hecho de la geografía un instrumento importante para el desarrollo territorial y sus países.

El Dr. Joaquín Marino Inchaustegui nació en Santo Domingo en 1908 y falleció en Nueva Orleans, EE.UU. El 24 de enero del 1960.

Geografía Descriptiva de la República Dominicana

por el

Dr. J. MARTÍN ESCALANTE

Ex profesor de la Escuela Normal Superior de San Cristóbal, C. M., Provincia Trujillo, República Dominicana, y de cátedras de la Universidad de Capota del Sur, Nueva Orleans, Estados Unidos de América.

CUARTO CURSO

CON RECOMENDACIÓN PARA LA ENTREGA POR LA SECRETARÍA DE ESTADO DE EDUCACIÓN Y BELLEZAS ARTES

NOVENA EDICIÓN, REVISADA, CORREGIDA Y PUESTA AL DÍA

1952

todocoleccion

TEXTOS ESCOLARES ILUSTRADOS

Geografía Evolutiva, tercer curso

Historia de Santo Domingo, quinto curso

Geografía Descriptiva de la República Dominicana, cuarto curso

Historia Dominicana, quinto curso y

Geografía Universal y de las Antillas, quinto curso

Distribuidores exclusivos:

LIBRERÍA DOMINICANA

Mercaderes, 49

Apartado Postal 656

Ciudad Trujillo, República Dominicana

Nombre del alumno:

Escuela:

Dirección:

GEOGRAFÍA DESCRIPTIVA DE LA REPÚBLICA DOMINICANA

todocoleccion

Publicaciones del Ing. Oscar Cucurullo: La Hoya de Enriquillo (1949). Rasgos sobre la orogénesis y la topografía de Santo Domingo (1952). Una carta climática tentativa de la isla de Santo Domingo (1952). La zona de clima seco estepario del valle del Yaque (1956). Estratigrafía y topografía dominicanas (1956). Geografía de Santo Domingo, tomo I (1956).

Fue Director del Instituto Geográfico y catedrático de la Facultad de Ing. de la UASD, de la Universidad de Puerto Rico, la Universidad Internacional de la Florida, entre otras.

Lo considero el estudioso de la geografía dominicana de la postguerra de los más importantes aportes a la moderna geografía dominicana, fundamentalmente en materia geomorfológica y climática, siendo el creador del correcto término de Hoya de Enriquillo, entre otros valiosos aportes que lastimosamente se quedaron en el tintero, ya que al parecer se marchó del país por asuntos de contradicciones en la UASD, quedando sus aportes durmiendo el sueño eterno en los anaqueles de la biblioteca de la sala dominicana de la UASD.

Fue el único dominicano que pudo influir para corregir muchas de las imprecisiones geográficas existentes hoy día en la enseñanza de la geografía dominicana.



OBRAS ESCOGIDAS

Oscar Cucurullo, Jr.



SOCIEDAD DOMINICANA
DE GEOGRAFIA

Vol. XX, 1993

SELECCION, EDICION Y NOTAS
Dato Pagán Perdomo

8

Libros de Geografía de Luis Napoleón Núñez Molina: Geografía Dominicana (década 1960) y El Territorio Dominicana (1980 reimpresión)

«El 10 de enero 1910, nació en la sección Ceiba de Madera, Moca, Luis Napoleón Núñez Molina, hijo de Luis Napoleón Núñez Morel y Apolonia Molina.

Además de su labor docente, llegó a ocupar el cargo de Director General de Educación primaria, con asiento en la sede de la Secretaria de Estado de Educación.

Dedicó gran parte de su vida a la educación. Y falleció el 29 de diciembre de 1970».

<http://www.diariodominicano.com/cultura/2015/01/10/188212/luis-napoleon-nunez-molina-de-la-historia-de-un-educador>

El profesor Núñez Molina jugó un importante papel en la enseñanza de la geografía a nivel básico y medio en las décadas de 1960 y 70, ya que además de sus dos libros de geografía del país, publicó un libro de Educación de Ciencias Sociales, siendo uno de los promotores de la enseñanza de sociales, integración de la Geografía, Historia, Economía y otras ciencias en un solo programa, lo que ha contribuido a la reducción de los contenidos de estas importantes ciencias.

Al igual que todas las publicaciones editadas hasta la década del 1980, sus obras tienen imprecisiones en los contenidos de geografía.

La familia reeditó el Territorio Dominicana en el año 1980.



Publicación de la Organización de los Estados Americanos (OEA): Reconocimiento y Evaluación de los Recursos Naturales de la República Dominicana (1967)

Este primer inventario y evaluación de los recursos naturales del país consta de dos volúmenes y doce mapas: Geológico, Geomorfológico, Hidrográfico, Suelos, Climático, Zonas de Vida, Capacidad de uso de la tierra, Redes de comunicaciones, Poblacional, etc.

Fue la base que sustentó la implementación de los proyectos de planificación regionales de desarrollo a través de la Oficina Nacional de Planificación (ONAPLAN), como el Plan Sierra, AGLIPO, Bajo Yaque del Norte (BYN), etc.

Dr. Gastone Lanzo: Folletos de Geología y Geomorfología de la isla Española o de Santo Domingo (años 1960-70)

La llegada del Dr. en Geología italiano Gastone Lanzo, en los años 1960 como profesor de Geología y Geomorfología a la carrera de Ing. Agronómica de la UASD, y a partir del 1971 a la carrera de Educación mención Historia y Geografía, y en 1978 a la carrera de Geografía, marca el inicio de una enseñanza de la geografía con metodología científica que contribuye a consolidar una enseñanza universitaria de una nueva geografía, con un importante soporte a través de los dos folletos citados.



Dato Pagán Perdomo y sus aportes a la enseñanza de la Geografía: Creó el Departamento de Geografía de la UASD (1970). Estudió Geografía Humana en la Universidad de Madrid, España. Fue uno de los más brillantes catedráticos de Geografía Humana en la historia de la enseñanza de la geografía del país, caracterizándose por su perfecta dicción, su amplio dominio del contenido de la asignatura, su gran capacidad de convencimiento, lograr altísimos niveles de atención, investigador nato, entre otras cualidades que lo han catapultado en la vida de la geografía del país y de los que tuvimos el privilegio de ser sus alumnos.

Publicó las siguientes obras, vinculadas con la geografía: Bibliografía geológica y paleontológica de la isla de Santo Domingo (1976), La espeleología científica: guía de investigación (1977), Nuevas pictografías en la isla de Santo Domingo (1978), El arte rupestre en el área del Caribe (1978), Bibliografía general de la isla de Santo Domingo (1979), Inventario del arte rupestre en Santo Domingo (1979), Sir Robert H. Schomburgk: notas críticas a su obra etiológica en Santo Domingo (1985), La literatura geográfica dominicana (1983), Los estudios bioespeleológicos en la República Dominicana (1984), Obras Escogidas de Oscar Cucurrullo (1993).



Publicaciones del padre Santiago de la Fuente: Geografía Dominicana para nivel universitario y Geografía Dominicana para el bachillerato (1976)

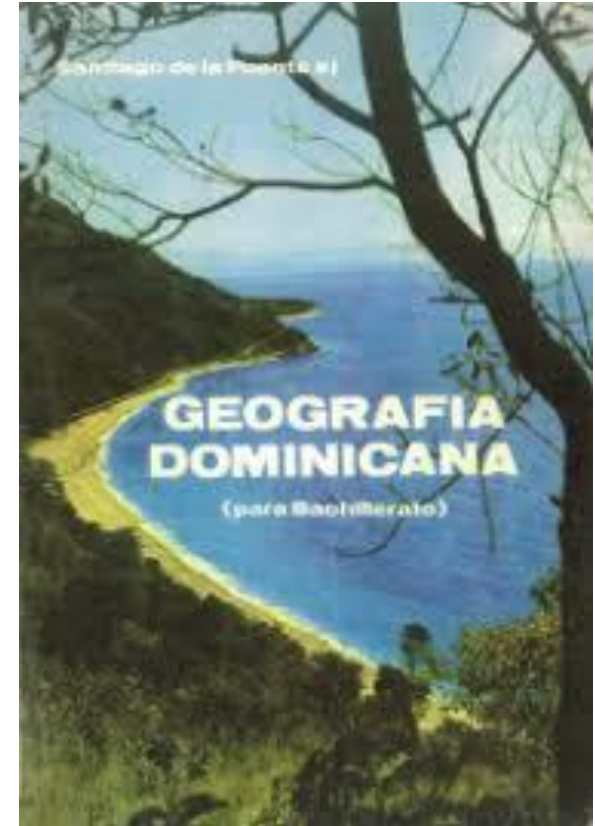
Estos textos de geografía dominicana pueden ser considerados como los más modernos publicados hasta ese momento, 1976, de manera que fueron aportes muy importantes por los contenidos, nuevas informaciones geográficas, la forma de redacción, las ilustraciones, etc.

Lamentablemente mantuvo muchas de las imprecisiones geográficas.



**GEOGRAFIA
DOMINICANA**

Santiago de la Fuente s/



Publicaciones del Instituto Geográfico de la UASD: Mapa base de Dominicana a escala 1:50.000 (década 1950 y 124 hojas). Mapa Geomorológico de Dominicana, escala 1:250.000 (1977), mapa político de Dominicana, etc.

El aporte de estos mapas a la enseñanza de la geografía han sido valiosos, como auxiliares de la geografía, correspondientes a publicaciones cartográficas.

En especial el mapa geomorfológico, mismo que tomó avances de los mapas del estudio de la OEA de la anterior década, plantea nuevas y valiosas informaciones como la corrección de la altura del pico Duarte (3087 en vez de 3175), del nombre de la sierra de Baoruco, y de geoformas como el Procurrente de Barahona, Promontorio de Cabrera, Los Haitises, etc., aumentando el número de regiones geomorfológicas del país, demostrando la diversidad de geoformas del país como riqueza geográfica en las Antillas Mayores.





Publicación del Ing. José Joaquín Hungría Morell: Regiones Naturales de Dominicana (UASD)

El pequeño folleto publicado por la UASD al Ing. Hungría Morell en la década del 1970 jugó un papel trascendental en el conocimiento real y preciso de las regiones geomorfológicas del país, aunque el mismo tiene sus imprecisiones al igual que la información y el mapa geomorfológico de la OEA, entre otras, citar el bajo Yuna como una región geomorfológica cuando no lo es, ya que no existe una divisoria de agua ni formación montañosa que lo separe ni lo haga diferente al que forma parte, valle del Yuna o de La Vega Real.

El mismo fue utilizado en la cátedra de Geografía Regional de Dominicana que impartía a la carrera de Educación mención Historia y Geografía de la UASD, en colaboración con la UNESCO (1970-75).



Ing. José Joaquín Hungría Morell

Publicaciones de Rafael E. Yunén Z. : Hispaniola: Lectura sobre un Mapa Mural, con otros dos autores (1982). La Isla como es: Hipótesis para su Comprobación (1985), y Enseñanza de la Geografía en Santiago.

Este prominente geógrafo santiaguero ha publicado un libro sobre la enseñanza de la geografía en Santiago, el mapa mural, conjuntamente con los doctores en geografía George Anglada (haitiano fallecido en el terremoto de Haití del 2012, fundador y director de la Escuela de Geografía de la Universidad de Québec en Montreal), y el canadiense Dennis Audette.

Fue auspiciado por la Universidad de Québec Montreal, el Consejo de Investigaciones en Ciencias Humanas de Canadá (CRSH), y el Centro de Investigaciones de la PUCMM, CEUR.

Este mapa ganó un premio mundial en Boston en 1983.

La obra cumbre de este autor es la Isla Como es: Hipótesis para su Comprobación, mismo que consta de tres secciones sobre el espacio insular, dominicano y haitiano, dos estudios de casos: El Espacio Cibaeño y las migraciones haitianas y sus vinculaciones con las migraciones dominicanas. Otra parte con el título de Perspectivas, y un Colofon con más hipótesis y otros caminos dentro de la teoría y el método.

Este libro son los análisis críticos del mapa mural, y el autor plantea en la introducción: «Es la nueva geografía o geografía crítica», enmarcada en los postulados metodológicos y filosóficos de la Escuela de Geografía Cuantitativa Radical, con influencia de varios geógrafos de esta escuela, como plantea el autor, dentro de los cuales se cita el famoso brasileño Milton Santos.

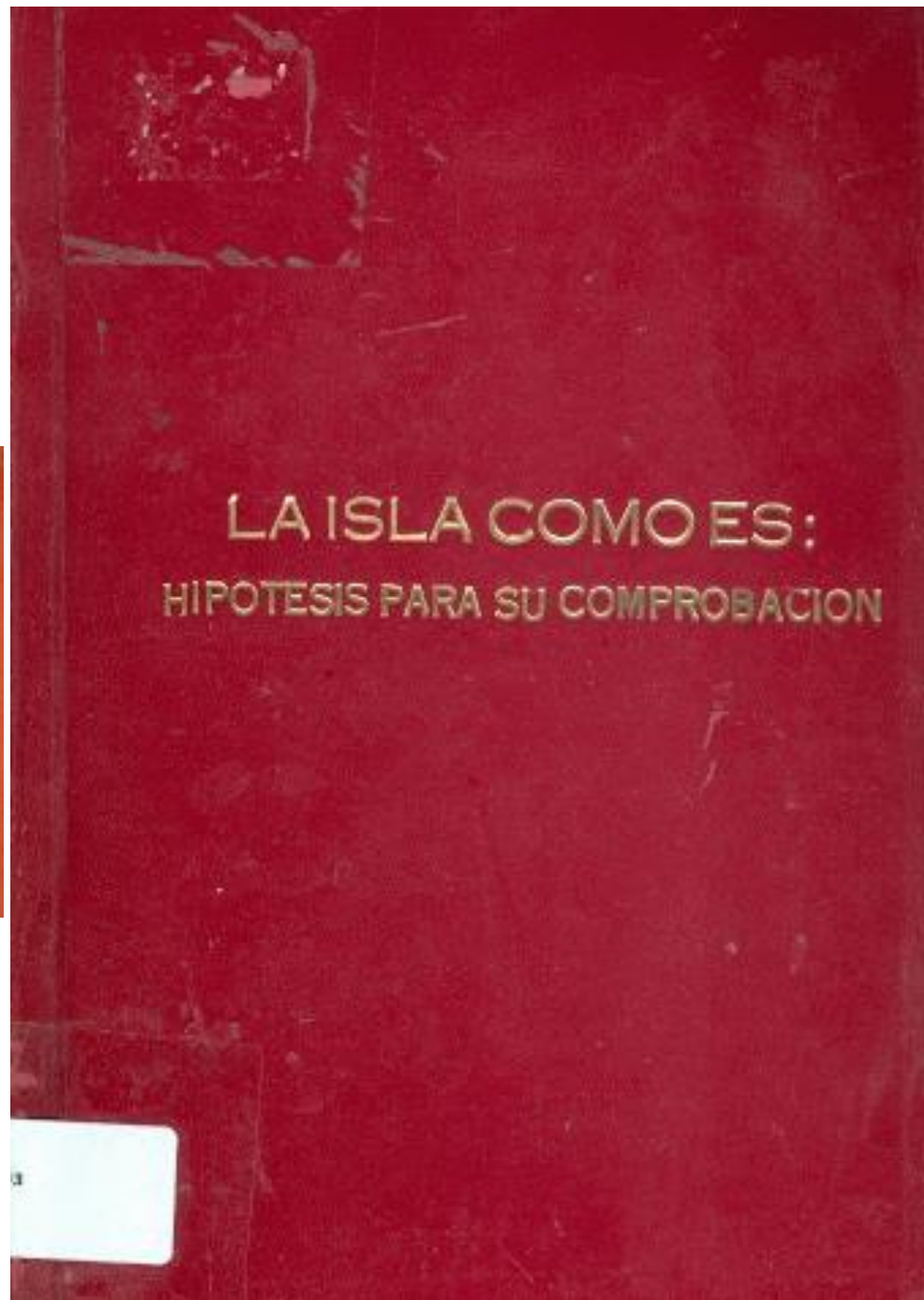
Por la naturaleza de esta interesante obra, el interés por parte de los geógrafos ha sido mínimo, lamentablemente, lo que ha contribuido a su poca difusión y uso, ya que es un texto para el análisis de la geografía a nivel universitario.



Lámina 663 | 1985

Hispaniola

Georges Augé de, Rafael Familia Ynés y Denis Audette, autores de *Hispaniola: lecturas de un Mapa Muerto*. Escala gráfica de 0 a 50 km, 35x51 cm - 15 km; Impresión: Mérida: 1985-1985. Impreso en papel bond grueso; 97 cm x 138 cm. Mapa temático resultado de una proyección hispano-dominicana con auspicio de la Universidad de Québec en Montreal y que asociaba también la obra de R. E. Ynés titulada *La urbanización (1985)*. Se revisa las líneas y circuitos, externos e internos, de la vida Hispaniola a fines del siglo XX, que dan lugar a la confirmación de dos espacios naturales (Haïti y República Dominicana). Las lecturas de los caminos superiores presentan los caminos y formas espaciales que mantienen una contribución en la capital y otros puntos de ambos países. Los recuadros de la parte inferior contienen mapas de la después histórica: Puerto Príncipe, el comercio caribeño, Santo Domingo y Santiago. 7. mayo 2016 en 1983 el premio de la *Internacional Asociación de Príncipe Denis Crémier*. Presentado por Georges de Rafael Familia Ynés. *Lección 7* del *Manual del Centro de Estudios, Santiago, Universidad Dominicana*.



Libros de la Dra. Amparo Chantada: La Geografía en Santo Domingo (1987). Didáctica de la Geografía para Profesores de Sociales (2012)

El primer libro, La Geografía en Santo Domingo es un análisis de la evolución de la geografía desde la época colonial hasta nuestros días, incluyendo la evolución mundial y de América.

El segundo libro, como lo plantea el título, trata de la enseñanza de la geografía desde la antigüedad hasta nuestros días, aplicando la didáctica de la enseñanza a los niveles básico y medio de la educación dominicana.

LA **GEOGRAFIA** EN
SANTO DOMINGO
AMPARO CHANTADA



Archivo General de la Nación
Volumen CLVI

DIDÁCTICA DE LA
GEOGRAFÍA PARA
PROFESORES DE SOCIALES



AMPARO CHANTADA

Publicaciones de Margarita Castro Catrain en editora SANTILLANA: Atlas Geográfico de la República Dominicana y el Mundo, libros de Geografía Dominicana, de América y Universal para bachillerato, Geografía de octavo curso (2000-2010).

La maestra Margarita Castro Catrain fue contratada por la editora Santillana (2000-2010), la que se rodeó de varios jóvenes egresados (Ignacio Aybar, Marcos y Henry), y estudiantes de la carrera de geografía de la UASD, generando publicaciones de gran importancia para la enseñanza de la geografía, tanto para los niveles básico, medio como universitario.

Los aportes al sistema educativo con el atlas y los libros creó una nueva forma de documentación, con técnicas modernas como los Sistemas de Información Geográfica (SIG), cartografía temática, full color, mapas más didácticos y con información más veras, etc.

No obstante este gran avance, los documentos cuentan con imprecisiones geográficas.

The cover features a 3D topographic map of the world. The landmasses are rendered in shades of green and brown, representing elevation, while the oceans are a deep blue. A magnifying glass is positioned over the Dominican Republic, providing a detailed view of its terrain. The title 'ATLAS GEOGRÁFICO' is printed in large, bold, yellow and white letters across the center of the map.

ATLAS GEOGRÁFICO

DE LA REPÚBLICA DOMINICANA
Y DEL MUNDO

 SANTILLANA

Libros de Geografía de Bolívar Troncoso Morales: Geografía de Eurasia, África y Oceanía para bachillerato (SUSAETA, 1991). Regiones Geomorfológicas de la Isla Española o de Santo Domingo (1985, 5 ediciones). Dominicana, Manual de Geografía del Turismo (1990). Autor de Geografía Física y Turismo de la Enciclopedia Dominicana Océano, y co-autor de la parte de Ecología (2005). Geografía del Turismo en República Dominicana (2012). Mapa Geomorfológico de Dominicana, en relieve (2017).

Las cinco publicaciones de geografía del autor han sido realizadas para la enseñanza en el sistema educativo dominicano.

NOTA DE PRENSA DEL IPGH PARA LA PUBLICACIÓN DE LA GEOGRAFÍA DEL TURISMO EN REPÚBLICA DOMINICANA

“La Sección Nacional Dominicana del Instituto Panamericano de Geografía e Historia (IPGH), órgano especializado de la Organización de Estados Americanos (OEA), pondrá a disposición de la comunidad académica del país la obra “Geografía del Turismo en República Dominicana”, de la autoría de Bolívar Troncoso Morales.

Este material de consulta contiene en 12 unidades, una valiosa información sobre los principales aspectos y fenómenos geográficos del país, vistos como atractivos turísticos. Características geológicas, geomorfológicas, climáticas, hidrográficas, biogeográficas, aspectos humanos y económicos, entre otros, quedan recogidos en esta obra que pretende llenar el vacío existente en materia de geografía del turismo en el país”.

Todas las publicaciones del autor, entre otros objetivos, uno importante es contribuir a corregir las imprecisiones de nombres geográficos que a través de la historia de la enseñanza de la geografía, se han mantenido sin corregir, contribuyendo, en gran medida, a las fallas del sistema educativo dominicano.

Entre las imprecisiones se citan el valle de Baní, siendo parte de la llanura costera del Caribe o Suroriental; valle de Azua cuando es un llano costero; sierra de Baoruco con h intercalada, cuando no la lleva; ausencia de presentar y analizar regiones geomorfológicas importantes como muchos de los valles intramontanos (Catanamatía, Macutico, Los Pinos del Edén, Guayabal, Puerto Escondido, San José de Ocoa, etc.), y dos de las tres regiones kársticas o calizas (Procurrente de Barahona y Promontorio de Cabrera); llamar valle de Neiba a la Hoya de Enriquillo, Península de Barahona al Procurrente de Barahona, etc.

REGIONES GEOMORFOLOGICAS
DE LA ISLA ESPAÑOLA
O SANTO DOMINGO

Prof. Bolívar M. Troncoso M.



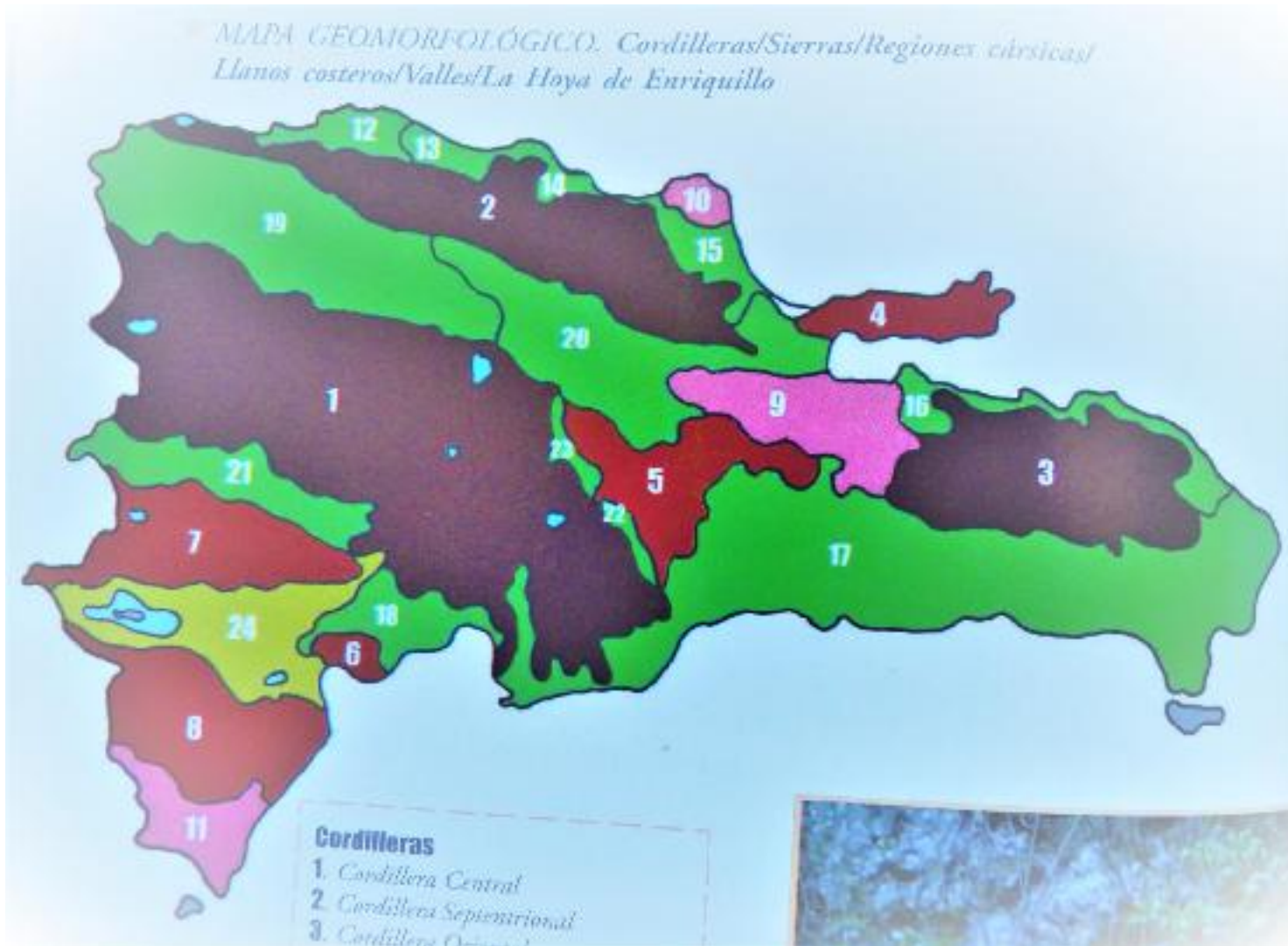
La última obra para la enseñanza de la geografía dominicana del autor es el mapa geomorfológico a relieve (2015) con la colaboración del amigo dominicano residente en Costa Rica, Ramón Mena, quien se encargó de reproducirlo en material plástico lavable en relieve, mismo que presenta las regiones geomorfológicas del país (llanos costeros, valles, valles intramontanos, sierras, cordilleras, regiones cársticas o calizas, hoyas, islas y cayos) tal y como son, representando un material comprobado en el terreno, actualizado y corregido con recorridos por toda la geografía del país por más de 35 años.

Con toda la humildad que me caracteriza, es una obra maestra, de alto contenido didáctico, ya que el maestro y el alumno tienen un mapa con las geoformas del país tal y como son.

Lo envié a evaluar al Ministerio de Educación para donarlo, de manera que este organismo oficial de la educación dominicana pueda reproducirlo y colocar uno en cada escuela y liceo público del país sin costo de autor.

Los técnicos del Ministerio lo evaluaron como positivo, y recomendaron su adquisición. Todavía estamos esperando el milagro.

Planimétrico, elaborado para el libro de Geografía del Turismo en República Dominicana



Mapa Geomorfológico de Dominicana a Relieve de Bolívar Troncoso Morales.



Libro del maestro Ignacio Aybar: Manual de Teoría y Práctica, Geografía de la Isla de Santo Domingo (2010), publicación de la UASD.

Este manual fue publicado para la enseñanza de la asignatura del mismo nombre de la carrera de Geografía de la UASD.

Entre las imprecisiones que puedo señalar, el autor enumera las sierras septentrional y oriental y no explica por qué tienen más de cinco siglos llamándoles cordilleras. También plantea que el Morro de Monte Cristi, el pie de monte de la sierra Oriental, la plataforma de Luperón, el llano costero de Baní o Peravia, llano costero de Oviedo y Pedernales, entre otros, son formaciones geomorfológicas únicas, cuando forman parte de otras, entre otros planteamientos que no compartimos, pero no podemos dejar de reconocer sus valiosos aportes.

UNIVERSIDAD AUTÓNOMA DE SANTO DOMINGO
FACULTAD DE CIENCIAS
Escuela de Ciencias Geográficas

*Manual de
Teoría y Práctica*

**GEOGRAFÍA DE LA ISLA
DE SANTO DOMINGO**



Ignacio A. Aybar Acosta

Profesor de Geografía

Coordinador de la Cátedra de Geografía Regional

Santo Domingo, República Dominicana

LAS ENCICLOPEDIAS DOMINICANA Y LA ENSEÑANZA DE LA GEOGRAFÍA

Con la Enciclopedia Dominicana de la década del 1970 se inicia el aporte del enciclopedismo a la enseñanza de la geografía.

Otra importante que ha dado muchos aportes por su permanencia, y que se ha estado actualizando en varias ocasiones es la enciclopedia dominicana EDUPROGRESO, con un tomo dedicado a la geografía (tomo VIII).

También dio buenos aportes la enciclopedia dominicana Océano, con dos ediciones. Lamentablemente no se ha vuelto a editar.



LOS MAPAS MURALES PARA LA ENSEÑANZA DE LA GEOGRAFÍA

La década del 1970 fue importante para la oferta de mapas murales, incluyendo del país y la isla de Santo Domingo, siendo esto una innovación.

Las empresas que más se destacaron en la oferta fueron DISESA, AVANTE y SANTILLANA.

Con los mapas murales la enseñanza de la geografía fue haciéndose más didáctica, claro, con los profesores (as) que los podían adquirir, ya que en el sector público era imposible usarlo por falta de presupuesto del organismo oficial, y muchos colegios privados no invertían para adquirirlos.

Mapas GAAR es una de las empresas de ventas de todo tipo de mapas (murales, de bolsillo, urbanos, etc.). Se han caracterizado, en sus primeros años, por múltiples errores de nombres y fenómenos geográficos.

En los últimos años, con el presupuesto del 4% del PIB a la enseñanza, el Ministerio de Educación ha realizado concursos para la adquisición de mapas murales.

De los que he podido evaluar, los producidos por EDUPROGRESO son los que han logrado reducir los errores históricos de nombres geográficos o imprecisiones, como es el caso del Procurrente de Barahona que aparecen en la mayoría como Península de Barahona, la sierra de Baoruco con la h intercalada, el llano de Azua como valle, el llano de Baní como valle, entre muchos otros errores que constituyen errores garrafales para una eficiente enseñanza de la geografía en el país.

ISLA DE SANTO DOMINGO

Mapa Físico



Altitud	Relieve	Carreteras	Provincia	Comunidades
0 - 100	0 - 100	Carretera Nacional	Provincia	Comunidad Urbana
100 - 200	100 - 200	Carretera Provincial	Comunidad Urbana	Comunidad Rural
200 - 300	200 - 300	Carretera Comunal	Comunidad Urbana	Comunidad Rural
300 - 400	300 - 400	Carretera Local	Comunidad Urbana	Comunidad Rural
400 - 500	400 - 500	Carretera Local	Comunidad Urbana	Comunidad Rural
500 - 600	500 - 600	Carretera Local	Comunidad Urbana	Comunidad Rural
600 - 700	600 - 700	Carretera Local	Comunidad Urbana	Comunidad Rural
700 - 800	700 - 800	Carretera Local	Comunidad Urbana	Comunidad Rural
800 - 900	800 - 900	Carretera Local	Comunidad Urbana	Comunidad Rural
900 - 1000	900 - 1000	Carretera Local	Comunidad Urbana	Comunidad Rural
1000 - 1100	1000 - 1100	Carretera Local	Comunidad Urbana	Comunidad Rural
1100 - 1200	1100 - 1200	Carretera Local	Comunidad Urbana	Comunidad Rural
1200 - 1300	1200 - 1300	Carretera Local	Comunidad Urbana	Comunidad Rural
1300 - 1400	1300 - 1400	Carretera Local	Comunidad Urbana	Comunidad Rural
1400 - 1500	1400 - 1500	Carretera Local	Comunidad Urbana	Comunidad Rural
1500 - 1600	1500 - 1600	Carretera Local	Comunidad Urbana	Comunidad Rural
1600 - 1700	1600 - 1700	Carretera Local	Comunidad Urbana	Comunidad Rural
1700 - 1800	1700 - 1800	Carretera Local	Comunidad Urbana	Comunidad Rural
1800 - 1900	1800 - 1900	Carretera Local	Comunidad Urbana	Comunidad Rural
1900 - 2000	1900 - 2000	Carretera Local	Comunidad Urbana	Comunidad Rural
2000 - 2100	2000 - 2100	Carretera Local	Comunidad Urbana	Comunidad Rural
2100 - 2200	2100 - 2200	Carretera Local	Comunidad Urbana	Comunidad Rural
2200 - 2300	2200 - 2300	Carretera Local	Comunidad Urbana	Comunidad Rural
2300 - 2400	2300 - 2400	Carretera Local	Comunidad Urbana	Comunidad Rural
2400 - 2500	2400 - 2500	Carretera Local	Comunidad Urbana	Comunidad Rural
2500 - 2600	2500 - 2600	Carretera Local	Comunidad Urbana	Comunidad Rural
2600 - 2700	2600 - 2700	Carretera Local	Comunidad Urbana	Comunidad Rural
2700 - 2800	2700 - 2800	Carretera Local	Comunidad Urbana	Comunidad Rural
2800 - 2900	2800 - 2900	Carretera Local	Comunidad Urbana	Comunidad Rural
2900 - 3000	2900 - 3000	Carretera Local	Comunidad Urbana	Comunidad Rural
3000 - 3100	3000 - 3100	Carretera Local	Comunidad Urbana	Comunidad Rural
3100 - 3200	3100 - 3200	Carretera Local	Comunidad Urbana	Comunidad Rural
3200 - 3300	3200 - 3300	Carretera Local	Comunidad Urbana	Comunidad Rural
3300 - 3400	3300 - 3400	Carretera Local	Comunidad Urbana	Comunidad Rural
3400 - 3500	3400 - 3500	Carretera Local	Comunidad Urbana	Comunidad Rural
3500 - 3600	3500 - 3600	Carretera Local	Comunidad Urbana	Comunidad Rural
3600 - 3700	3600 - 3700	Carretera Local	Comunidad Urbana	Comunidad Rural
3700 - 3800	3700 - 3800	Carretera Local	Comunidad Urbana	Comunidad Rural
3800 - 3900	3800 - 3900	Carretera Local	Comunidad Urbana	Comunidad Rural
3900 - 4000	3900 - 4000	Carretera Local	Comunidad Urbana	Comunidad Rural
4000 - 4100	4000 - 4100	Carretera Local	Comunidad Urbana	Comunidad Rural
4100 - 4200	4100 - 4200	Carretera Local	Comunidad Urbana	Comunidad Rural
4200 - 4300	4200 - 4300	Carretera Local	Comunidad Urbana	Comunidad Rural
4300 - 4400	4300 - 4400	Carretera Local	Comunidad Urbana	Comunidad Rural
4400 - 4500	4400 - 4500	Carretera Local	Comunidad Urbana	Comunidad Rural
4500 - 4600	4500 - 4600	Carretera Local	Comunidad Urbana	Comunidad Rural
4600 - 4700	4600 - 4700	Carretera Local	Comunidad Urbana	Comunidad Rural
4700 - 4800	4700 - 4800	Carretera Local	Comunidad Urbana	Comunidad Rural
4800 - 4900	4800 - 4900	Carretera Local	Comunidad Urbana	Comunidad Rural
4900 - 5000	4900 - 5000	Carretera Local	Comunidad Urbana	Comunidad Rural
5000 - 5100	5000 - 5100	Carretera Local	Comunidad Urbana	Comunidad Rural
5100 - 5200	5100 - 5200	Carretera Local	Comunidad Urbana	Comunidad Rural
5200 - 5300	5200 - 5300	Carretera Local	Comunidad Urbana	Comunidad Rural
5300 - 5400	5300 - 5400	Carretera Local	Comunidad Urbana	Comunidad Rural
5400 - 5500	5400 - 5500	Carretera Local	Comunidad Urbana	Comunidad Rural
5500 - 5600	5500 - 5600	Carretera Local	Comunidad Urbana	Comunidad Rural
5600 - 5700	5600 - 5700	Carretera Local	Comunidad Urbana	Comunidad Rural
5700 - 5800	5700 - 5800	Carretera Local	Comunidad Urbana	Comunidad Rural
5800 - 5900	5800 - 5900	Carretera Local	Comunidad Urbana	Comunidad Rural
5900 - 6000	5900 - 6000	Carretera Local	Comunidad Urbana	Comunidad Rural
6000 - 6100	6000 - 6100	Carretera Local	Comunidad Urbana	Comunidad Rural
6100 - 6200	6100 - 6200	Carretera Local	Comunidad Urbana	Comunidad Rural
6200 - 6300	6200 - 6300	Carretera Local	Comunidad Urbana	Comunidad Rural
6300 - 6400	6300 - 6400	Carretera Local	Comunidad Urbana	Comunidad Rural
6400 - 6500	6400 - 6500	Carretera Local	Comunidad Urbana	Comunidad Rural
6500 - 6600	6500 - 6600	Carretera Local	Comunidad Urbana	Comunidad Rural
6600 - 6700	6600 - 6700	Carretera Local	Comunidad Urbana	Comunidad Rural
6700 - 6800	6700 - 6800	Carretera Local	Comunidad Urbana	Comunidad Rural
6800 - 6900	6800 - 6900	Carretera Local	Comunidad Urbana	Comunidad Rural
6900 - 7000	6900 - 7000	Carretera Local	Comunidad Urbana	Comunidad Rural
7000 - 7100	7000 - 7100	Carretera Local	Comunidad Urbana	Comunidad Rural
7100 - 7200	7100 - 7200	Carretera Local	Comunidad Urbana	Comunidad Rural
7200 - 7300	7200 - 7300	Carretera Local	Comunidad Urbana	Comunidad Rural
7300 - 7400	7300 - 7400	Carretera Local	Comunidad Urbana	Comunidad Rural
7400 - 7500	7400 - 7500	Carretera Local	Comunidad Urbana	Comunidad Rural
7500 - 7600	7500 - 7600	Carretera Local	Comunidad Urbana	Comunidad Rural
7600 - 7700	7600 - 7700	Carretera Local	Comunidad Urbana	Comunidad Rural
7700 - 7800	7700 - 7800	Carretera Local	Comunidad Urbana	Comunidad Rural
7800 - 7900	7800 - 7900	Carretera Local	Comunidad Urbana	Comunidad Rural
7900 - 8000	7900 - 8000	Carretera Local	Comunidad Urbana	Comunidad Rural
8000 - 8100	8000 - 8100	Carretera Local	Comunidad Urbana	Comunidad Rural
8100 - 8200	8100 - 8200	Carretera Local	Comunidad Urbana	Comunidad Rural
8200 - 8300	8200 - 8300	Carretera Local	Comunidad Urbana	Comunidad Rural
8300 - 8400	8300 - 8400	Carretera Local	Comunidad Urbana	Comunidad Rural
8400 - 8500	8400 - 8500	Carretera Local	Comunidad Urbana	Comunidad Rural
8500 - 8600	8500 - 8600	Carretera Local	Comunidad Urbana	Comunidad Rural
8600 - 8700	8600 - 8700	Carretera Local	Comunidad Urbana	Comunidad Rural
8700 - 8800	8700 - 8800	Carretera Local	Comunidad Urbana	Comunidad Rural
8800 - 8900	8800 - 8900	Carretera Local	Comunidad Urbana	Comunidad Rural
8900 - 9000	8900 - 9000	Carretera Local	Comunidad Urbana	Comunidad Rural
9000 - 9100	9000 - 9100	Carretera Local	Comunidad Urbana	Comunidad Rural
9100 - 9200	9100 - 9200	Carretera Local	Comunidad Urbana	Comunidad Rural
9200 - 9300	9200 - 9300	Carretera Local	Comunidad Urbana	Comunidad Rural
9300 - 9400	9300 - 9400	Carretera Local	Comunidad Urbana	Comunidad Rural
9400 - 9500	9400 - 9500	Carretera Local	Comunidad Urbana	Comunidad Rural
9500 - 9600	9500 - 9600	Carretera Local	Comunidad Urbana	Comunidad Rural
9600 - 9700	9600 - 9700	Carretera Local	Comunidad Urbana	Comunidad Rural
9700 - 9800	9700 - 9800	Carretera Local	Comunidad Urbana	Comunidad Rural
9800 - 9900	9800 - 9900	Carretera Local	Comunidad Urbana	Comunidad Rural
9900 - 10000	9900 - 10000	Carretera Local	Comunidad Urbana	Comunidad Rural

Epu Proceso
 INSTITUTO NACIONAL DE ESTADÍSTICA Y CENSOS
 DIRECCIÓN GENERAL DE ESTADÍSTICA Y CENSOS
 DIRECCIÓN GENERAL DE ESTADÍSTICA Y CENSOS
 DIRECCIÓN GENERAL DE ESTADÍSTICA Y CENSOS

REPÚBLICA DOMINICANA

Mapa Climático



Temperatura	Precipitación	Vientos	Simbología
<ul style="list-style-type: none"> Temperatura alta Temperatura moderada Temperatura baja 	<ul style="list-style-type: none"> Alta precipitación Precipitación moderada Baja precipitación 	<ul style="list-style-type: none"> Vientos débiles Vientos moderados Vientos fuertes 	<ul style="list-style-type: none"> Carreteras Ríos Playas Parques Nacionales Reserva de Biosfera Reserva de Biosfera Reserva de Biosfera

Rol del Ministerio del Ambiente en la Enseñanza de la Geografía

El Ministerio de Recursos Naturales y Medio Ambiente, a través de la Dirección de Información Ambiental y de Recursos Naturales que dirige la geógrafa Mariana Pérez, publicó en el año 2004 el primer Atlas de los Recursos Naturales de la República Dominicana, conteniendo una relación de 36 mapas con el inventario de prácticamente todos los recursos naturales del país.

Posterior mente, en el año 2011 publica el Atlas de Biodiversidad y Recursos Naturales de la República Dominicana, con una relación de 44 mapas que abarcan los inventarios de los recursos naturales y la biodiversidad del país.

Este último atlas agrupó los 44 mapas, en su casi totalidad temáticos, en siete bloques: Aspectos Físicos, Biodiversidad, Recursos Hídricos, Aspectos Climáticos, Recursos Biofísicos, Amenazas Naturales y División Política-Administrativa.

Estos documentos cartográficos constituyen un material de primer orden para la enseñanza de la geografía, tomando en cuenta que la cartografía es una auxiliar fundamental para la enseñanza de las Ciencias Geográficas.

Con estas publicaciones, el país se pone a la vanguardia en materia de inventario de los recursos naturales y la biodiversidad, como fundamento para las políticas de conservación de los recursos naturales, la oferta del ecoturismo y la enseñanza de la geografía, y lo más importante donado a quien lo desee de forma digital.



SECRETARÍA DE ESTADO DE MEDIO AMBIENTE
Y RECURSOS NATURALES



ATLAS

DE LOS RECURSOS NATURALES

DE LA REPÚBLICA DOMINICANA

Ministerio de Medio Ambiente y Recursos Naturales

2011

ATLAS

de Biodiversidad y Recursos Naturales de la República Dominicana



PUBLICACIONES GEOGRÁFICAS DE LA SECCIÓN NACIONAL DOMINICANA DEL IPGH

1º- Geografía del Turismo en República Dominicana, Bolívar Troncoso Morales (2012)

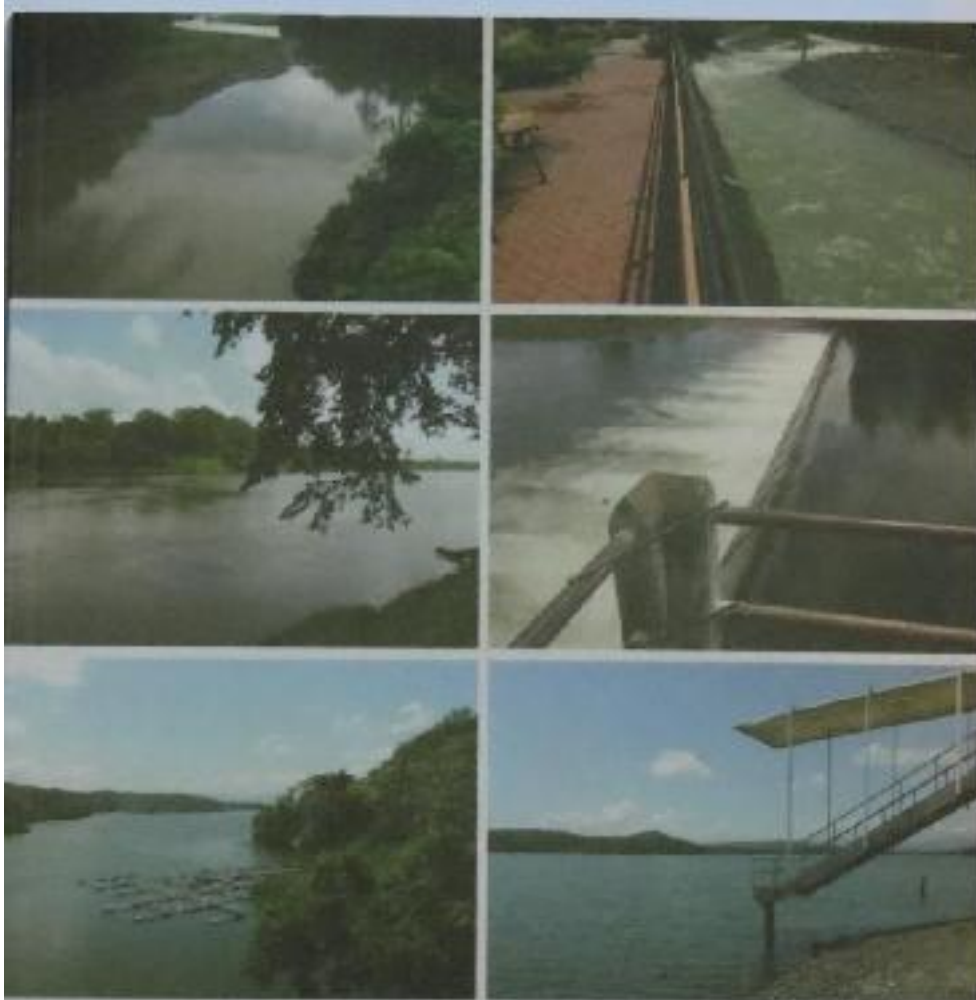
2º- Geomorfología Costera y Regeneración de Playas en República Dominicana, Elías Ramírez y otros autores (2014)

3º- Recursos Hidrográficos Superficiales de la República Dominicana, José Luis Batista Silva (2016)

Eliás Ramírez Cruz
Carlos García Hernández
Raúl Martell Dubois

GEOMORFOLOGÍA COSTERA Y REGENERACIÓN DE PLAYAS EN REPÚBLICA DOMINICANA





José Luis Batista Silva

RECURSOS HIDROGRÁFICOS SUPERFICIALES DE LA
REPÚBLICA DOMINICANA

LA ENSEÑANZA DE LA GEOGRAFÍA A NIVEL BÁSICO Y MEDIO EN DOMINICANA

Con la muerte de Trujillo el sistema educativo dominicano vivió un proceso de inestabilidad, propio de la situación política. A partir del gobierno de los doce años de Joaquín Balaguer se iniciaron procesos de modernización del sistema educativo dominicano, copiando modelos de países como Chile.

Lamentablemente la enseñanza de la geografía se ha mantenido como una ciencia relegada a un plano secundario y terciario, formando parte de los contenidos de las Ciencias Sociales, cuyos contenidos y libros de texto siguen arrastrando las imprecisiones históricas, pero mucho más grave es el hecho de que los textos son elaborados por personal no especializado en geografía, y los contenidos de esta ciencia son cada vez más reducidos.

Lamentablemente el Estado dominicano nunca ha sabido aquilatar el extraordinario valor de las Ciencias Geográficas para el desarrollo nacional, siendo una de las causas fundamentales del caos del país por la falta de un ordenamiento territorial a todos los niveles, siendo este ejemplo uno de los tantos que se pueden plantear como falta de un rol protagónico del profesional de la geografía en la planificación, ordenamiento y desarrollo territorial de la Nación Dominicana.

Yo digo: Esta situación va empeorando, ya que a las ciencias sociales se les han agregado otras áreas como riesgos, lo que imposibilita completar contenidos por el limitado tiempo dado a la planificación de la docencia.



MINERD
Ministerio de Educación

LA ENSEÑANZA DE LA GEOGRAFÍA A NIVEL UNIVERSITARIO Y LA NUEVA CAMADA DE EXPERTOS EN GEOGRAFÍA

La impartición de la licenciatura en geografía en la UASD, varios postgrados en geografía en la Universidad Católica Santo Domingo, y en este momento varias maestrías en geografía en la UASD, en especial de Enseñanza de la Geografía, están contribuyendo a un posicionamiento de la enseñanza de la geografía con otro perfil y nivel.

A esto se une la llegada reciente de varios extranjeros expertos en la materia como es el caso de los master Martin Rapilly (francés), Diana Salciccia (argentino-venezolana), Estrella Tena (española), y Ariel Bosch (cubano).

También dos dominicanas con maestrías y candidatas al doctorado, Amalia Torres y Yohana Crisóstomo, y dos egresados de la carrera de geografía de la UASD con doctorado: José Ramón Martínez Batlle y Dimitri Herrera.



UASD

LICENCIATURA EN GEOGRAFÍA

MÉTODOS DE ANÁLISIS ESPACIAL POR COMPUTADORA (GEO404)

PRÁCTICA DE AULA PASO A PASO NÚMERO 4

Corrección geométrica de imágenes rásters mediante QGIS

Prof. Dr. José Ramón Martínez Batlle

El Instituto Nacional de Geografía José Joaquín Hungría Morell y la Enseñanza de la Geografía

La creación de este instituto geográfico, a través de la Ley 208 del año 2014 (Ley 208-14), estableciéndose un hito en el país, ya que era el único país de América sin este tipo de institución que abarcara los estudios de geografía, geodesia y cartografía.

Las expectativas son halagüeñas por las posibilidades reales de institucionalización de las políticas de estado para el desarrollo y la planificación del territorio dominicano, y sus valiosos aportes a la enseñanza de la geografía.



IGN

**INSTITUTO
GEOGRÁFICO
NACIONAL**

JOSÉ JOAQUÍN HUNGRÍA MORELL

La Semana de la Geografía del Plan LEA del Listín Diario y la Enseñanza de la Geografía.

El Plan LEA del Listín Diario lleva 25 años celebrando la Semana de la Geografía en alianza con el Ministerio de Educación, National Geographi y una gran cantidad de organizaciones ambientalistas, educativas, cooperativas, Sección Nacional Dominicana del IPGH del país, etc. También hace varios años está celebrando una feria educativa.

La elaboración de cinco fascículo con diferentes temas de la geografía, así como también talleres educativos en las diferentes regionales del sistema educativo nacional, entre otras acciones, están generando importantes aportes a la enseñanza de la geografía.



Semana de LA GEOGRAFÍA | 2018

La geografía de los derechos y deberes civiles
Un llamado a la acción



El gobierno municipal de
Estelí, Dinara LEA



XXI Semana de LA GEOGRAFÍA
MUNICIPIO 4

MUNICIPIO
4

EXPLORANDO
NUESTRAS ÁREAS PROTEGIDAS

Estelí Dinara
LEA

LEA



XXI Semana de LA GEOGRAFÍA | 2016

Estelí Dinara
LEA

LEA



EXPLORANDO
NUESTRAS ÁREAS PROTEGIDAS

Miércoles 27 y Jueves 28 de abril de 2016
8:30 a.m. a 5:30 p.m. | Hotel de turismo de 300000

El Gobierno Municipal de Estelí, Dinara LEA, invita a la comunidad a participar en la Semana de la Geografía que se celebrará los días 27 y 28 de abril de 2016, en el Hotel de Turismo de 300000, en Estelí, Dinara LEA.

Para más información, comuníquese al teléfono 52 5333 1000 o al correo electrónico: 3333 1000@lea.gub.ve



CONCLUSIONES

1º- Desde la creación de la Nación Dominicana el 27 de febrero del año 1844 hasta nuestros días, la enseñanza de la geografía no ha podido jugar un papel trascendental que coadyuve al desarrollo nacional, fruto del desinterés del Estado Dominicano en su desarrollo, manifestado con un mantenimiento en el tiempo y el espacio de contenidos no adecuados, además de muchos contenidos imprecisos en los textos de geografía.



2º- La obsolescencia en los contenidos de geografía a través del tiempo, sin ningún esfuerzo por parte de los sectores público-privado, ha sido la constante de la enseñanza de la geografía del país a través del tiempo.



3º- Considero que en el momento histórico que estamos viviendo, fruto de la creación del Instituto Geográfico Nacional JJHM, la profesionalización y especialización de geógrafos nacionales y extranjeros, así como también la impartición de especialidades en geografía, son indicadores que podrán contribuir al verdadero desarrollo y consolidación de una enseñanza de la geografía que coadyuve a su modernización, actualización, así como a un verdadero desarrollo de nuestras Ciencias Geográficas.



4º- Por último, los nuevos tiempos requieren de un recurso humano para la enseñanza de la geografía altamente capacitado, con manejo de objetivos por competencias, con sólidos principios morales y éticos, honesto, altos niveles de responsabilidad y cumplimiento, que se empodere del proceso enseñanza-aprendizaje y lo realice con amor y pasión.

MUCHAS GRACIAS.