



**JUCHITLÁN**  
**DIAGNÓSTICO DEL MUNICIPIO**  
Mayo 2018



GEOSPATIAL  
WORLD  
AWARDS

PREMIO MUNDIAL  
GEOESPACIAL  
A LA EXCELENCIA 2018

[WWW.IIEG.GOB.MX](http://WWW.IIEG.GOB.MX)

# JUCHITLÁN

## DIAGNÓSTICO DEL MUNICIPIO

Mayo 2018

<b>HISTORIA .....</b>	<b>3</b>
Toponimia	
Contexto histórico	
<b>GEOGRAFÍA.....</b>	<b>6</b>
Mapa base	
Medio físico e infraestructura	
<b>DEMOGRAFÍA Y SOCIEDAD.....</b>	<b>10</b>
Aspectos demográficos	
Intensidad migratoria	
Pobreza multidimensional	
Marginación	
Índices sociodemográficos	
<b>ECONOMÍA.....</b>	<b>20</b>
Número de empresas	
Valor agregado censal bruto	
Empleo	
Agricultura y ganadería	
<b>MEDIO AMBIENTE .....</b>	<b>26</b>
Subíndice municipal de medio ambiente	
<b>DESARROLLO INSTITUCIONAL.....</b>	<b>28</b>
Desarrollo institucional	

Consulta el documento en línea  
<http://www.iieg.gob.mx/>



# HISTORIA

**JUCHITLÁN**  
DIAGNÓSTICO DEL MUNICIPIO  
Mayo 2018

## Toponimia

El nombre de Juchitlán proviene del náhuatl y significa: "lugar donde abundan las flores". Primitivamente se llamó Xochitlán o Zochitlque.

**Figura 1. Juchitlán, Jalisco.**  
Localización geográfica.



**FUENTE:** IIEG, Instituto de Información Estadística y Geográfica del Estado de Jalisco, "Mapa General del Estado de Jalisco, 2012"

## Contexto histórico

A la llegada de los españoles estaba habitada por tribus de indígenas cuyutechos. Tenía alrededor de 800 familias. A fines 1524, llegaron los españoles y nombraron encomenderos para la Provincia de Tenamaxtlán, siendo Juchitlán una de las 16 estancias pertenecientes a la Provincia.

A causa de una epidemia en 1570, Juchitlán ve reducida su población sumando tan solo cien habitantes. Por decreto del 9 de julio de 1835 fue erigido municipio, pero por ser pueblo pequeño, ese mismo año se le quitó la categoría y sólo fue comisaría subordinada al municipio de Tecolotlán. En 1840 quedó definitivamente convertido en municipalidad. Desde 1837 perteneció al Distrito de Etzatlán hasta 1878 en que pasó a pertenecer al Quinto Cantón de Ahualulco, más tarde Ameca.

En mayo de 1886, Juchitlán se menciona como municipalidad en el departamento de Cocula. Para 1895 tenía categoría de pueblo con seis comisarías de policía; y en 1962 se elevó a categoría de Juzgado Menor, el Juzgado de Paz de Juchitlán.



# **GEOGRAFÍA**

**JUCHITLÁN**  
DIAGNÓSTICO DEL MUNICIPIO  
Mayo 2018

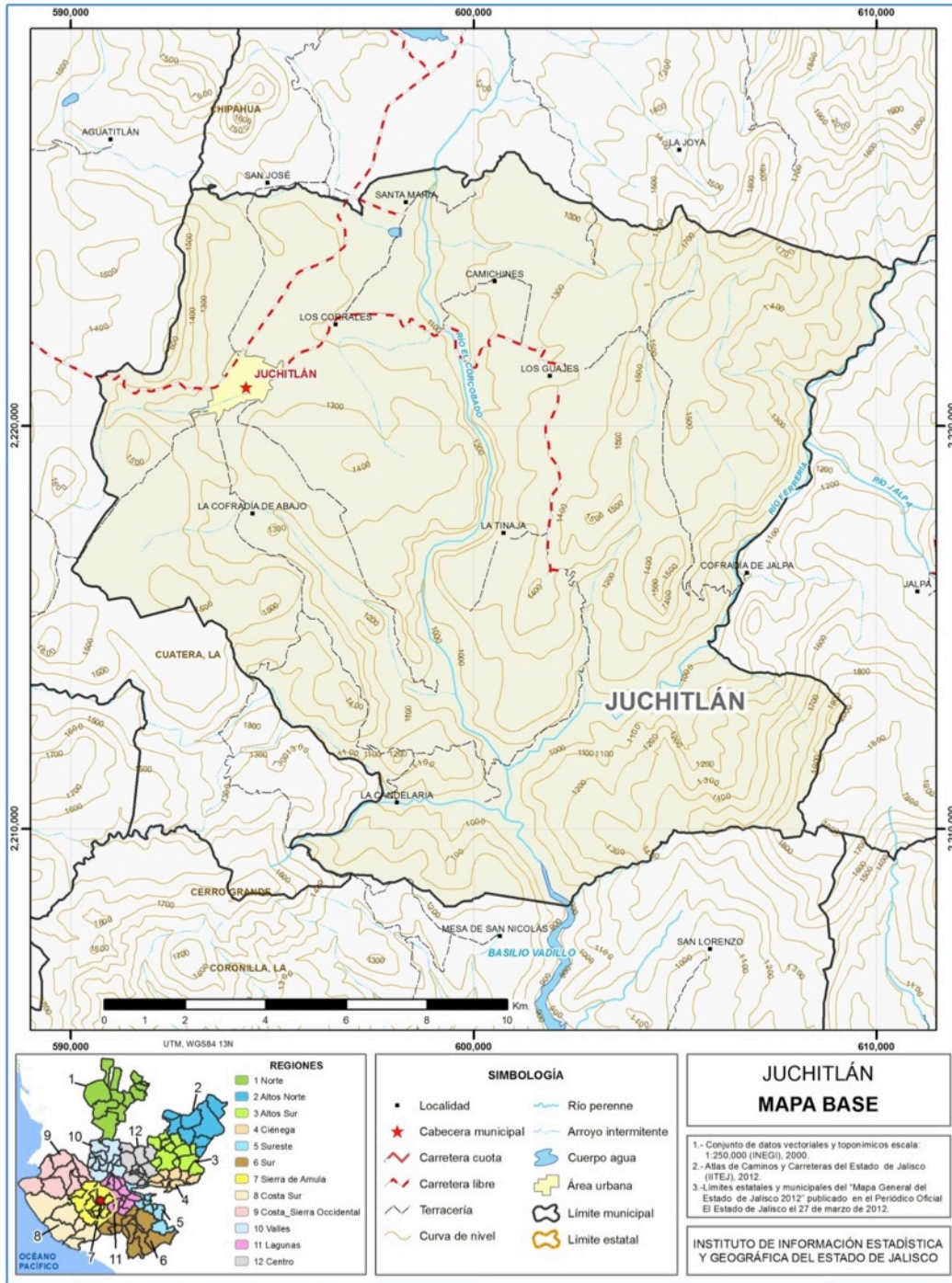


INSTITUTO DE  
INFORMACIÓN  
ESTADÍSTICA Y  
GEOGRÁFICA

[www.ieg.gob.mx](http://www.ieg.gob.mx)



**Figura 2. Juchitlán, Jalisco.**  
Mapa base.



FUENTE: IIEG, Instituto de Información Estadística y Geográfica del Estado de Jalisco; 2015.

## Geografía

**Tabla 1. Medio físico**

Juchitlán, Jalisco

Medio físico	Descripción	
Superficie municipal (km <sup>2</sup> )	215	El municipio de Juchitlán tiene una superficie de 215 km <sup>2</sup> . Por su superficie se ubica en la posición 98 con relación al resto de los municipios del estado.
Altura (msnm)	Mínima municipal	880
	Máxima municipal	2,040
	Cabecera municipal	1,230
Pendientes (%)	Planas (< 5°)	25.8
	Lomerío ( 5° - 15°)	31.8
	Montañosas ( > 15°)	42.4
Clima (%)	Semicálido semihúmedo	100
Temperatura (°C)	Máxima promedio	33.6
	Mínima promedio	11.1
	Media anual	22.3
Precipitación (mm)	Media anual	900
Geología (%)	Basalto	58.5
	Brecha volcánica	11.3
	Extrusiva ácida	8.4
	Caliza	6.8
	Arenisca - Conglomerado	6.5
	Otros	8.5
Tipo de suelo (%)	Feozem	44.2
	Vertisol	30.6
	Litosol	11.9
	Regosol	11.7
	Rendzina	1.1
Cobertura de suelo (%)	Agricultura	47.8
	Asentamiento humano	0.6
	Bosque	8.6
	Cuerpo de agua	0.1
	Pastizal	6.9
	Selva	36.0

**FUENTE:** IIEG, Instituto de Información Estadística y Geográfica del Estado de Jalisco; con base en: Geología, Edafología, esc. 1:50,000 y Uso de Suelo y Vegetación SVI, esc. 1:250,000, INEGI. Clima, CONABIO. Tomo 1 Geografía y Medio Ambiente de la Enciclopedia Temática Digital de Jalisco. MDE y MDT del conjunto de datos vectoriales, esc. 1:50,000, INEGI. Mapa General del Estado de Jalisco 2012.



Tabla 1.1 Infraestructura			
Juchitlán, Jalisco			
Infraestructura		Descripción	
Infraestructura (km)	Carreteras	26.87	El municipio se encuentra en el tercer lugar de la región Sierra de Amula, registrando grado medio de conectividad en caminos y carreteras.
	Caminos	81.66	
Tipo de servicios	Cantidad	Comentarios	
Cementerio	1	La información presentada en esta tabla corresponde a los servicios concentrados en localidades mayores a 2,500 habitantes.	
Escuelas	10		
Palacio o ayudantía	1		
Mercado	1		
Plaza	3		
Centro Salud	1		
Tanque de agua	1		
Templo	2		

**FUENTE:** IIEG, Instituto de Información Estadística y Geográfica del Estado de Jalisco Atlas de Caminos y Carreteras del Estado de Jalisco 2012 Conectividad 2012. Mapa General del Estado de Jalisco 2012. Censo de Población y Vivienda 2000 y 2010, INEGI. Siete servicios básicos, CDTR-IIEG, 2009.



# DEMOGRAFÍA Y SOCIEDAD

**JUCHITLÁN**  
DIAGNÓSTICO DEL MUNICIPIO  
Mayo 2018



INSTITUTO DE  
INFORMACIÓN  
ESTADÍSTICA Y  
GEOGRÁFICA

[www.ieg.gob.mx](http://www.ieg.gob.mx)



## Aspectos demográficos

El municipio de Juchitlán pertenece a la Región Sierra de Amula, su población en 2015 según la Encuesta Intercensal es de 5 mil 638 personas; 49.1 por ciento hombres y 50.9 por ciento mujeres, los habitantes del municipio representaban el 3.3 por ciento del total regional (ver tabla 2). Comparando este monto poblacional con el del año 2010, se obtiene que la población municipal aumentó un 2.2 por ciento en cinco años.

Tabla 2. Población por sexo, porcentaje en el municipio							
Juchitlán, Jalisco							
Clave	No.	Municipio/localidad	Población total 2010	Población 2015			
				Total	Porcentaje en el municipio	Hombres	Mujeres
<b>052 JUCHITLÁN</b>			<b>5,515</b>	<b>5,638</b>	<b>100.00</b>	<b>2,771</b>	<b>2,867</b>

**FUENTE:** IIEG, Instituto de Información Estadística y Geográfica del Estado de Jalisco con base en INEGI, censos y conteos nacionales, 2010-2015.

Se estima que para el 2020 esta población aumentará a 5 mil 870 habitantes, donde 2 mil 826 son hombres y 3 mil 044 mujeres, disminuyendo al 0.07 por ciento de la población total del estado.

El municipio en 2010 contaba con 28 localidades, de las cuales, 4 eran de dos viviendas y 8 de una. La cabecera municipal de Juchitlán es la localidad más poblada con 3 mil 468 personas, y representaba el 62.9 por ciento de la población, le sigue Los Guajes con el 12.8, Los Corrales (Villa de Guadalupe) con el 5.9, Santa María con el 4.2 y Agua Escondida con el 3.5 por ciento del total municipal.

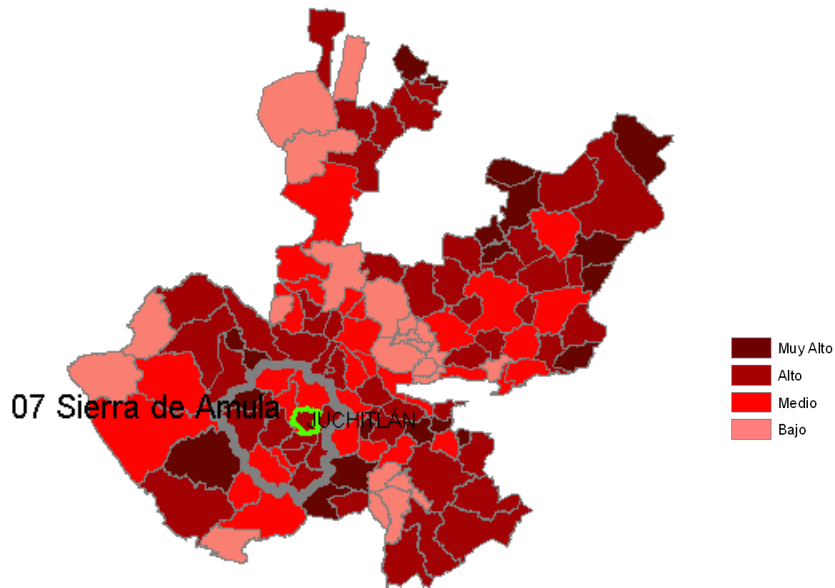
Tabla 2a. Población por sexo, porcentaje en el municipio							
Juchitlán, Jalisco							
Clave	No.	Municipio/localidad	Población total 2000	Población 2010			
				Total	Porcentaje en el municipio	Hombres	Mujeres
<b>052 JUCHITLÁN</b>			<b>5,831</b>	<b>5,515</b>	<b>100.00</b>	<b>2,637</b>	<b>2,878</b>
0001	1	JUCHITLÁN	3,532	3,468	62.9	1,654	1,814
0014	2	LOS GUAJES	823	705	12.8	328	377
0012	3	LOS CORRALES (VILLA DE GUADALUPE)	372	326	5.9	148	178
0033	4	SANTA MARÍA	211	234	4.2	119	115
0005	5	AGUA ESCONDIDA	180	191	3.5	96	95

**FUENTE:** IIEG, Instituto de Información Estadística y Geográfica del Estado de Jalisco con base en INEGI, censos y conteos nacionales, 2010-2015.

## Intensidad migratoria

El estado de Jalisco tiene una añeja tradición migratoria a Estados Unidos que se remonta hacia los finales del siglo XIX. Se estima que 1.4 millones de personas nacidas en Jalisco habitan en Estados Unidos y que alrededor de 2.6 millones de personas nacidas en aquel país son hijos de padres jaliscienses. De acuerdo al índice de intensidad migratoria calculado por Consejo Nacional de Población (CONAPO) con datos del censo de población de 2010 del INEGI, Jalisco tiene un grado alto de intensidad migratoria, y tiene el lugar decimotercero entre las entidades federativas del país con mayor intensidad migratoria.

**Figura 3. Grado de Intensidad migratoria a Estados Unidos.**  
Jalisco, 2010



**FUENTE:** IIEG, Instituto de Información Estadística y Geográfica del Estado de Jalisco con base en estimaciones del CONAPO, 2010

Los indicadores de este índice señalan que en Juchitlán el 19.98 por ciento de las viviendas del municipio se recibieron remesas en 2010, en un 5.74 por ciento se reportaron emigrantes del quinquenio anterior (2005-2010), en el 0.61 por ciento se registraron migrantes circulares del quinquenio anterior, así mismo el 7.20 por ciento de las viviendas contaban con migrantes de retorno del quinquenio anterior (ver tabla 3).

**Tabla 3. Índice y grado de intensidad migratoria e indicadores socioeconómicos**

Juchitlán, 2010

Índice y grado de intensidad migratoria e indicadores socioeconómicos	Valores
Índice de intensidad migratoria	0.9695203
Grado de intensidad migratoria	Alto
Total de viviendas	1639
% viviendas que reciben remesas	19.98
% Viviendas con emigrantes en Estados Unidos del quinquenio anterior	5.74
% Viviendas con migrantes circulares del quinquenio anterior	0.61
% Viviendas con migrantes de retorno del quinquenio anterior	7.20
Lugar que ocupa en el contexto estatal	54
Lugar que ocupa en el contexto nacional	411

**FUENTE:** IIEG, Instituto de Información Estadística y Geográfica del Estado de Jalisco con base en estimaciones del CONAPO con base en el INEGI, muestra del diez por ciento del Censo de Población y Vivienda 2010.

Cabe señalar que en el cálculo previo del índice de intensidad migratoria, que fue en el año 2000, la unidad de observación eran los hogares y Juchitlán ocupaba el lugar 92 con grado medio, donde los hogares que recibieron remesas fue de 16.02 por ciento, hogares con emigrantes en Estados Unidos del quinquenio anterior fue de 10.58, el 0.23 por ciento de los hogares tenían migrantes circulares del quinquenio anterior y 1.74 por ciento migrantes de retorno (ver tabla 4).

**Tabla 4. Índice y grado de intensidad migratoria e indicadores socioeconómicos**

Juchitlán, 2000

Índice y grado de intensidad migratoria e indicadores socioeconómicos	Valores
Índice de intensidad migratoria	0.5553530
Grado de intensidad migratoria	Medio
Total de hogares	1323
% Hogares que reciben remesas	16.02
% Hogares con emigrantes en Estados Unidos del quinquenio anterior	10.58
% Hogares con migrantes circulares del quinquenio anterior	0.23
% Hogares con migrantes de retorno del quinquenio anterior	1.74
Lugar que ocupa en el contexto estatal	92

**Fuente:** Consejo Nacional de Población. Colección: Índices Sociodemográficos. Diciembre de 2001.

## Pobreza multidimensional

La pobreza, está asociada a condiciones de vida que vulneran la dignidad de las personas, limitan sus derechos y libertades fundamentales, impiden la satisfacción de sus necesidades básicas e imposibilitan su plena integración social. De acuerdo con esta concepción, una persona se considera en situación de pobreza multidimensional cuando sus ingresos son insuficientes para adquirir los bienes y los servicios que requiere para satisfacer sus necesidades y presenta carencia en al menos uno de los siguientes seis indicadores: rezago educativo, acceso a los servicios de salud, acceso a la seguridad social calidad y espacios de la vivienda servicios básicos en la vivienda.

La nueva metodología para medir el fenómeno de la pobreza fue desarrollada por el CONEVAL y permite profundizar en el estudio de la pobreza, ya que además de medir los ingresos, como tradicionalmente se realizaba, se analizan las carencias sociales desde una óptica de los derechos sociales.

Estos componentes permitirán dar un seguimiento puntual de las carencias sociales y al bienestar económico de la población, además de proporcionar elementos para el diagnóstico y seguimiento de la situación de la pobreza en nuestro país, desde un enfoque novedoso y consistente con las disposiciones legales aplicables y que retoma los desarrollos académicos recientes en materia de medición de la pobreza.

En términos generales de acuerdo a su ingreso y a su índice de privación social se proponen la siguiente clasificación:

**Pobres multidimensionales.**- Población con ingreso inferior al valor de la línea de bienestar y que padece al menos una carencia social.

**Vulnerables por carencias sociales.**- Población que presenta una o más carencias sociales, pero cuyo ingreso es superior a la línea de bienestar.

**Vulnerables por ingresos.**- Población que no presenta carencias sociales y cuyo ingreso es inferior o igual a la línea de bienestar.

**No pobre multidimensional y no vulnerable.**- Población cuyo ingreso es superior a la línea de bienestar y que no tiene carencia social alguna.

Tabla 5. Pobreza Multidimensional

Juchitlán, 2010-2015						
Indicadores de incidencia	Porcentaje		Personas		Carencias promedio	
	2010	2015	2010	2015	2010	2015
<b>Pobreza multidimensional</b>						
Población en situación de pobreza multidimensional	52.5	57.2	3,059	3,271	1.9	2.0
Población en situación de pobreza multidimensional moderada	45.9	49.2	2,676	2,812	1.7	1.7
Población en situación de pobreza multidimensional extrema	6.6	8.0	384	459	3.3	3.4
Población vulnerable por carencias sociales	36.5	34.0	2,123	1,944	1.7	1.6
Población vulnerable por ingresos	3.6	2.4	208	136		
Población no pobre multidimensional y no vulnerable	7.4	6.4	433	364		
<b>Privación social</b>						
Población con al menos una carencia social	89.0	91.2	5,183	5,215	1.8	1.8
Población con al menos tres carencias sociales	17.9	18.1	1,044	1,033	3.3	3.3
<b>Indicadores de carencias sociales</b>						
Rezago educativo	28.8	24.5	1,675	1,398	2.5	2.3
Acceso a los servicios de salud	21.9	18.8	1,274	1,076	2.5	2.4
Acceso a la seguridad social	79.8	79.3	4,648	4,532	1.9	1.9
Calidad y espacios de la vivienda	9.8	9.8	573	563	3.0	3.1
Acceso a los servicios básicos en la vivienda	10.1	21.7	590	1,238	3.0	2.8
Acceso a la alimentación	12.1	12.7	705	727	3.0	2.9
<b>Bienestar</b>						
Población con un ingreso inferior a la línea de bienestar mínimo	26.8	25.9	1,563	1,480	1.9	2.1
Población con un ingreso inferior a la línea de bienestar	56.1	59.6	3,268	3,407	1.8	1.9

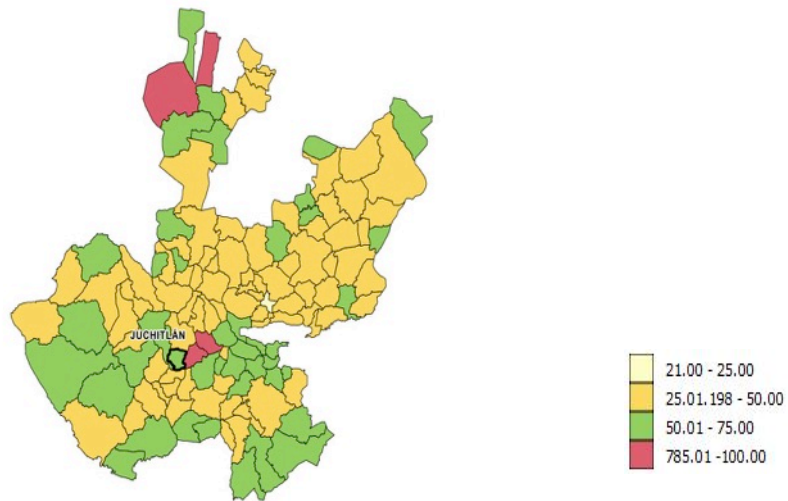
**Fuente:** Elaborado por el IIEG con base en estimaciones del CONEVAL con base en el MCS-ENIGH 2010, la muestra del Censo de Población y Vivienda 2010, el Modelo Estadístico 2015 para la continuidad del MCS-ENIGH y la Encuesta Intercensal 2015.

En la tabla 5 se muestra los datos actualizados a 2015 del porcentaje y número de personas en situación de pobreza, vulnerable por carencias sociales, vulnerable por ingresos y; no pobre y no vulnerable en Juchitlán el 57.2 por ciento de la población se encuentra en situación de pobreza, es decir 3 mil 271 personas comparten esta situación en el municipio, así mismo el 34.0 por ciento (1,944 personas) de la población es vulnerable por carencias sociales; el 2.4 por ciento es vulnerable por ingresos y 6.4 por ciento es no pobre y no vulnerable.

Es importante agregar que en 2010 el 6.6 por ciento de Juchitlán presentó pobreza extrema para el 2015 aumentó a 8.0 por ciento, es decir 459 personas (2015); por otro lado en 2010 un 45.9 por ciento de la población estaba en pobreza moderada (2,676 personas) y para 2015 aumentó su porcentaje a 49.2 por ciento, en datos absolutos aumentó a 2,812 habitantes.

De los indicadores de carencias sociales en 2015, destaca que el acceso a la seguridad social es la más alta con un 79.3 por ciento, que en términos relativos se trata de 4 mil 532 habitantes. El que menos porcentaje acumula es el de calidad y espacios de la vivienda, con el 9.8 por ciento.

**Figura 4. Porcentaje de población con pobreza multidimensional por municipio.**  
Jalisco, 2015



**FUENTE:** IIEG, con base en estimaciones del CONEVAL con base en el Modelo Estadístico 2015 para la continuidad del MCS-ENIGH y la Encuesta Intercensal 2015.

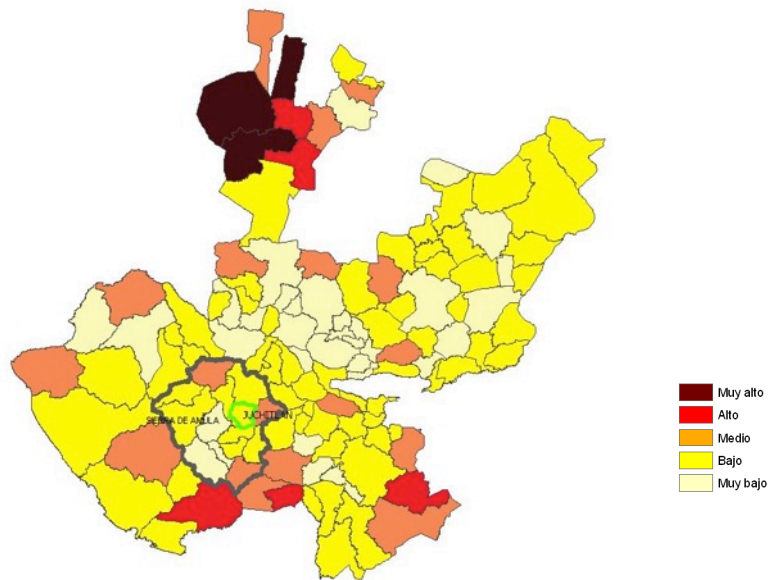


## Marginación

La construcción del índice para las entidades federativas, regiones y municipios considera cuatro dimensiones estructurales de la marginación: falta de acceso a la educación (población analfabeta de 15 años o más y población sin primaria completa de 15 años o más), residencia en viviendas inadecuadas (sin disponibilidad de agua entubada, sin drenaje ni servicio sanitario exclusivo, con piso de tierra, sin disponibilidad de energía eléctrica y con algún nivel de hacinamiento), percepción de ingresos monetarios insuficientes (ingresos hasta 2 salarios mínimos) y residir en localidades pequeñas con menos de 5 mil habitantes.

En la tabla 6 se presentan los indicadores que componen el índice de marginación para el 2015. En donde se ve que el municipio de Juchitlán cuenta con un grado de marginación bajo, y que la mayoría de sus carencias están por arriba del promedio estatal; destaca que la población de 15 años o más sin primaria completa asciende al 24.8 por ciento, y que el 45.3 por ciento de la población gana a lo mucho dos salarios mínimos.

**Figura 5. Índice de marginación por municipio.**  
Jalisco, 2015



**FUENTE:** IIEG, Instituto de Información Estadística y Geográfica del Estado de Jalisco con base en estimaciones del CONAPO, 2015

A nivel localidad, se tiene que la mayoría de las principales localidades del municipio tienen grado de marginación bajo, a excepción de Agua Escondida y Los Corrales (Villa de Guadalupe) que tienen grado de marginación alto, en particular se ve que esta última tiene los más altos porcentajes de población analfabeta (11.3 por ciento) y sin primaria completa (39.8 por ciento) (ver tabla 6).

**Tabla 6. Grado de marginación e indicadores sociodemográficos**

**Juchitlán, 2010**

Municipio / Localidad		Grado	% Población de 15 años o más analfabeta	% Población de 15 años o más sin primaria completa	% Población en localidades con menos de 5000 habitantes	% Población ocupada con ingreso de hasta 2 salarios mínimos	% Viviendas particulares habitadas que no disponen de refrigerador
Clave	Nombre						
	Jalisco	Bajo	3.6	14.9	17.5	29.4	
<b>052</b>	<b>Juchitlán</b>	<b>Bajo</b>	<b>5.2</b>	<b>24.8</b>	<b>100.0</b>	<b>45.3</b>	
0001	Juchitlán	Bajo	6.0	27.5			7.6
0014	Los Guajes	Bajo	6.0	36.3			6.5
0012	Los Corrales (Villa de Guadalupe)	Alto	11.3	39.8			16.7
0033	Santa María	Bajo	2.6	33.8			10.7
0005	Agua Escondida	Alto	8.9	32.5			13.5

\* Para el cálculo de los índices estatales, municipales y regionales, estos indicadores corresponden a los porcentajes de ocupantes en viviendas.

**FUENTE:** IIEG, Instituto de Información Estadística y Geográfica del Estado de Jalisco, con base en CONAPO, Índices de marginación por entidad federativa, municipal y a nivel localidad, 2010

Nota: Los datos del Estado y del Municipio son de 2015.

Respecto a las carencias en la vivienda, en la localidad de Los Corrales (Villa de Guadalupe) con los más altos porcentajes en los indicadores de viviendas sin agua entubada, sin excusado y que no disponen de refrigerador, con un 12.2, 15.5 y 16.7 por ciento, respectivamente. En el caso de Agua Escondida, ésta tiene las proporciones más altas de viviendas sin energía eléctrica y con piso de tierra, con respectivos porcentajes de 5.4 y 21.6 (ver tabla 7).

**Tabla 7. Grado de marginación e indicadores sociodemográficos**

**Juchitlán, 2010**

Municipio / Localidad		Grado	% Viviendas particulares habitadas sin excusado*	% Viviendas particulares habitadas sin energía eléctrica*	% Viviendas particulares habitadas sin disponibilidad de agua entubada*	**Promedio de ocupantes por cuarto en viviendas particulares habitadas	% Viviendas particulares habitadas con piso de tierra
Clave	Nombre						
	Jalisco	Bajo	0.86	0.3	1.8	22.1	1.6
<b>052</b>	<b>Juchitlán</b>	<b>Bajo</b>	<b>3.61</b>	<b>1.95</b>	<b>2.29</b>	<b>27.05</b>	<b>2.90</b>
0001	Juchitlán	Bajo	1.7	1.1	3.1	1.0	1.4
0014	Los Guajes	Bajo	3.7	1.4	1.4	1.0	0.9
0012	Los Corrales (Villa de Guadalupe)	Alto	15.5	2.4	12.2	1.1	4.9
0033	Santa María	Bajo	10.7	3.6	0.0	1.1	0.0
0005	Agua Escondida	Alto	13.5	5.4	0.0	1.6	21.6

\* Para el cálculo de los índices estatales, municipales y regionales, estos indicadores corresponden a los porcentajes de ocupantes en viviendas.

\*\* Para el dato estatal y municipal se considera el porcentaje de viviendas con algún nivel de hacinamiento.

**FUENTE:** IIEG, Instituto de Información Estadística y Geográfica del Estado de Jalisco, con base en CONAPO, Índices de marginación por entidad federativa, municipal y a nivel localidad, 2010

Nota: Los datos del Estado y del Municipio son de 2015.

## Índices sociodemográficos

A manera de recapitulación, el municipio de Juchitlán en 2010 ocupaba a nivel estatal el lugar 52 en el índice de marginación con un grado medio, en pobreza multidimensional se localiza en el lugar 86, con el 46.2 por ciento de su población en pobreza moderada y 4.4 por ciento en pobreza extrema; y en cuanto al índice de intensidad migratoria el municipio tiene un grado alto y ocupa el lugar 54 entre todos los municipios del estado (ver tabla 8).

Tabla 8. Población total, grado de Marginación e Intensidad Migratoria y situación de pobreza									
Jalisco, 2010									
Clave	Municipio	Población	Marginación 2015		Pobreza Multidimensional			Intensidad Migratoria	
			Grado	Lugar	Moderada	Extrema	Lugar	Grado	Lugar
<b>14</b>	<b>Jalisco</b>	<b>7,844,830</b>	<b>Bajo</b>	27	<b>32.0</b>	<b>4.9</b>		<b>Alto</b>	<b>13</b>
011	Atengo	5,475	Medio	13	53.40	12.02	32	Medio	73
015	Autlán de Navarro	60,572	Muy bajo	111	28.48	4.72	117	Medio	102
017	Ayutla	12,453	Bajo	64	56.49	16.52	14	Alto	71
032	Chiquilistlán	6,102	Medio	16	56.09	21.81	8	Alto	51
028	Cuautla	2,120	Bajo	42	39.24	8.24	97	Muy alto	1
034	Ejutla	1,862	Bajo	50	27.11	2.36	120	Alto	48
037	El Grullo	24,312	Muy bajo	114	46.56	7.42	75	Medio	97
054	El Limón	5,379	Bajo	60	33.36	1.90	113	Alto	23
<b>052</b>	<b>Juchitlán</b>	<b>5,638</b>	<b>Bajo</b>	<b>32</b>	<b>46.24</b>	<b>4.40</b>	<b>86</b>	<b>Alto</b>	<b>54</b>
088	Tecolotlán	17,257	Bajo	82	43.28	7.02	87	Medio	89
090	Tenamaxtlán	7,005	Bajo	62	56.76	6.58	42	Medio	80
102	Tonaya	5,960	Bajo	52	40.61	3.30	104	Alto	28
106	Tuxcacuesco	4,229	Medio	9	34.64	6.84	108	Alto	70
110	Unión de Tula	13,446	Muy bajo	99	48.26	5.67	76	Alto	63

**FUENTE:** IIEG, Instituto de Información Estadística y Geográfica del Estado de Jalisco con base en estimaciones del CONEVAL y CONAPO.

Nota: Los datos de marginación son de 2015.



# ECONOMÍA

**JUCHITLÁN**  
DIAGNÓSTICO DEL MUNICIPIO  
Mayo 2018



INSTITUTO DE  
INFORMACIÓN  
ESTADÍSTICA Y  
GEOGRÁFICA

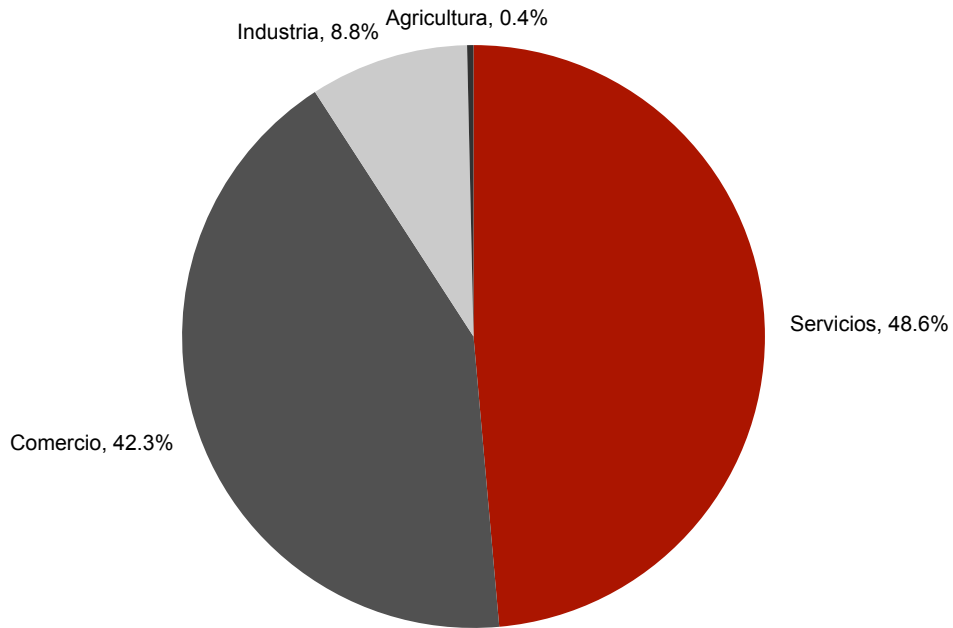
[www.ieg.gob.mx](http://www.ieg.gob.mx)



## Número de empresas

Conforme a la información del directorio estadístico nacional de unidades económicas (DENUE) de INEGI, el municipio de Juchitlán cuenta con 284 unidades económicas a Noviembre de 2017 y su distribución por sectores revela un predominio de unidades económicas dedicadas a los servicios, siendo estas el 48.6% del total de las empresas en el municipio.

**Figura 6. Distribución de las unidades económicas.  
Juchitlán 2017/Noviembre**



**FUENTE:** IIEG, Instituto de Información Estadística y Geográfica del Estado de Jalisco; con información de INEGI, DENUE.

## Valor agregado censal bruto

El valor agregado censal bruto se define como: “el valor de la producción que se añade durante el proceso de trabajo por la actividad creadora y de transformación del personal ocupado, el capital y la organización (factores de la producción), ejercida sobre los materiales que se consumen en la realización de la actividad económica.” En resumen, esta variable se refiere al valor de la producción que añade la actividad económica en su proceso productivo.

Los censos económicos 2014, registraron que en el municipio de Juchitlán, los tres subsectores más importantes en la generación de valor agregado censal bruto fueron el Comercio al por menor de abarrotes, alimentos, bebidas, hielo y tabaco; los Servicios de reparación y mantenimiento; y el Comercio al por menor de artículos de ferretería, tlapalería y vidrios, que generaron en conjunto el 40.3% del total del valor agregado censal bruto registrado en 2014 en el municipio.

El subsector de Comercio al por menor de artículos de ferretería, tlapalería y vidrios, que concentró el 9.8% del valor agregado censal bruto en 2014, registró el mayor crecimiento real pasando de 129mil pesos en 2009 a 2 millones 947mil pesos en 2014, representado un incremento de 2,184.5% durante el periodo.

**Tabla 9. Subsectores con mayor valor agregado censal bruto (VACB)**

Juchitlán, 2009 y 2014. (Miles de pesos).

Subsector	2009	2014	%Part 2014	Var % 2009 - 2014
461 Comercio al por menor de abarrotes, alimentos, bebidas, hielo y tabaco	9,588	5,266	17.5%	-45.1%
811 Servicios de reparación y mantenimiento	1,797	3,929	13.0%	118.6%
467 Comercio al por menor de artículos de ferretería, tlapalería y vidrios	129	2,947	9.8%	2184.5%
311 Industria alimentaria	592	2,607	8.6%	340.4%
722 Servicios de preparación de alimentos y bebidas	1,755	2,167	7.2%	23.5%
522 Instituciones de intermediación crediticia y financiera no bursátil	416	1,993	6.6%	379.1%
315 Fabricación de prendas de vestir	642	1,760	5.8%	174.1%
463 Comercio al por menor de productos textiles, bisutería, accesorios de vestir y calzado	443	1,570	5.2%	254.4%
434 Comercio al por mayor de materias primas agropecuarias y forestales, para la industria, y materiales de desecho	425	1,375	4.6%	223.5%
222 Suministro de agua y suministro de gas por ductos al consumidor final	5	1,061	3.5%	21120.0%
468 Comercio al por menor de vehículos de motor, refacciones, combustibles y lubricantes	1	886	2.9%	88500.0%
Otros	5,822	4,594	15.2%	-21.1%
<b>Total</b>	<b>21,615</b>	<b>30,155</b>	<b>100.0%</b>	<b>39.5%</b>

**FUENTE:** IIEG, Instituto de Información Estadística y Geográfica del Estado de Jalisco; en base a datos proporcionados por el INEGI.

# Empleo

## Trabajadores asegurados en el IMSS Por grupo económico

En los últimos años, el municipio de Juchitlán ha visto un ligero crecimiento en el número de trabajadores registrados ante el IMSS, lo que se traduce en un incremento solo en algunos de sus grupos económicos. Para diciembre de 2017, el IMSS reportó un total de 119 trabajadores asegurados, lo que representa 44 trabajadores más que en diciembre de 2013.

En función de los registros del IMSS el grupo económico que más empleos ha generado dentro del municipio de Juchitlán, es, *Confección de prendas de vestir, otros artículos base textiles y materiales diversos, excepto calzado*, que en septiembre de 2017 registró un total de 25 trabajadores asegurados concentrando el 21% del total de asegurados en el municipio. Este grupo tuvo un decremento de 6 trabajadores en diciembre de 2017 con respecto a diciembre de 2013.

El segundo grupo económico con más trabajadores asegurados es *Fabricación de calzado e industria del cuero*, que para dicho periodo registró 24 trabajadores asegurados que representan el 20.2% del total de trabajadores asegurados a dicha fecha. Del 2013 al 2017 este grupo tuvo un incremento de 24 trabajadores.

**Figura 10. Trabajadores asegurados**  
Juchitlán, Jalisco. 2013 - 2017

Grupos económicos	Dic	Dic	Dic	Dic	Dic	% Part 2017	Var. Abs. 2013-2017
	2013	2014	2015	2016	2017		
Confección de prendas de vestir, otros artículos base textiles y materiales diversos, excepto calzado.	31	30	34	24	25	21.0%	-6
Fabricación de calzado e industria del cuero.	0	6	6	13	24	20.2%	24
Servicios personales para el hogar y diversos.	8	8	11	12	15	12.6%	7
Compraventa de alimentos, bebidas y productos del tabaco.	6	7	7	10	12	10.1%	6
Servicios financieros y de seguros (bancos, financieras).	6	6	8	8	8	6.7%	2
Servicios profesionales y técnicos.	7	5	4	3	7	5.9%	0
Compraventa de gases, combustibles y lubricantes.	6	6	6	5	5	4.2%	-1
Ganadería.	0	4	4	5	5	4.2%	5
Elaboración de alimentos.	0	0	2	4	4	3.4%	4
Compraventa en tiendas de autoservicios y departamentos especializados.	2	2	3	3	4	3.4%	2
Otras	9	10	8	8	10	8.4%	1
<b>Total</b>	<b>75</b>	<b>84</b>	<b>93</b>	<b>95</b>	<b>119</b>	<b>100.00%</b>	<b>44</b>

FUENTE: IIEG, Instituto de Información Estadística y Geográfica del Estado de Jalisco; en base a datos proporcionados por el IMSS



## Trabajadores asegurados en el IMSS Región Sierra de Amula

En diciembre de 2017, dentro de la región Sierra de Amula, Juchitlán se presenta como el octavo municipio con mayor número de trabajadores asegurados concentrando el 0.58% del total, quedando por debajo de Tenamaxtlán que concentra el 0.51% y por encima de Cuautlá con 0.13%.

De diciembre de 2013 a diciembre de 2017 el municipio de Juchitlán registró un incremento real en el número de trabajadores asegurados en la región Sierra de Amula, pasando de 75 asegurados en 2013, a 119 asegurados en diciembre de 2017, un incremento de 44 asegurados.

**Figura 11. Trabajadores asegurados**

Región Sierra de Amula. 2013 - 2017

Sierra de Amula	2013	2014	2015	2016	2017	% Part. 2017	Var. Abs. Dic 2013-2017	Var % 2013 - 2017	IDM-E <sup>1</sup>	IDM <sup>2</sup>
Atengo	5	9	13	8	12	0.06%	7	140.0%	110	74
Autlán de Navarro	8,928	9,169	9,551	10,753	11,406	55.59%	2,478	27.8%	23	15
Ayutla	291	305	327	335	327	1.59%	36	12.4%	80	88
Cuautla	20	19	18	14	26	0.13%	6	30.0%	116	105
Chiquilistlán	50	67	78	62	105	0.51%	55	110.0%	118	118
Ejutla	1	1	3	5	2	0.01%	1	100.0%	114	65
El Grullo	1,790	1,835	2,180	2,325	2,400	11.70%	610	34.1%	32	42
Juchitlán	75	84	93	95	119	0.58%	44	58.7%	103	86
El Limón	155	159	143	152	158	0.77%	3	1.9%	92	59
Tecolotlán	811	799	840	921	970	4.73%	159	19.6%	59	35
Tenamaxtlán	100	89	94	89	104	0.51%	4	4.0%	102	106
Tonaya	761	836	1,004	964	1,067	5.20%	306	40.2%	43	25
Tuxcacuesco	2,381	2,028	2,893	3,192	3,348	16.32%	967	40.6%	10	28
Unión de Tula	361	387	384	429	474	2.31%	113	31.3%	89	48
<b>Total</b>	<b>15,729</b>	<b>15,787</b>	<b>17,621</b>	<b>19,344</b>	<b>20,518</b>	<b>100.00%</b>	<b>4,789</b>	<b>30.45%</b>		

**FUENTE:** IIEG, Instituto de Información Estadística y Geográfica del Estado de Jalisco; en base a datos proporcionados por el IMSS

El índice de desarrollo municipal conjunta una serie de variables económicas, institucionales, sociales y de medio ambiente, para proporcionar un indicador que permite identificar la posición que ocupa el municipio en el plano estatal, es decir, comparar la situación del municipio con relación a los demás municipios de la misma región y con los municipios del resto del estado.

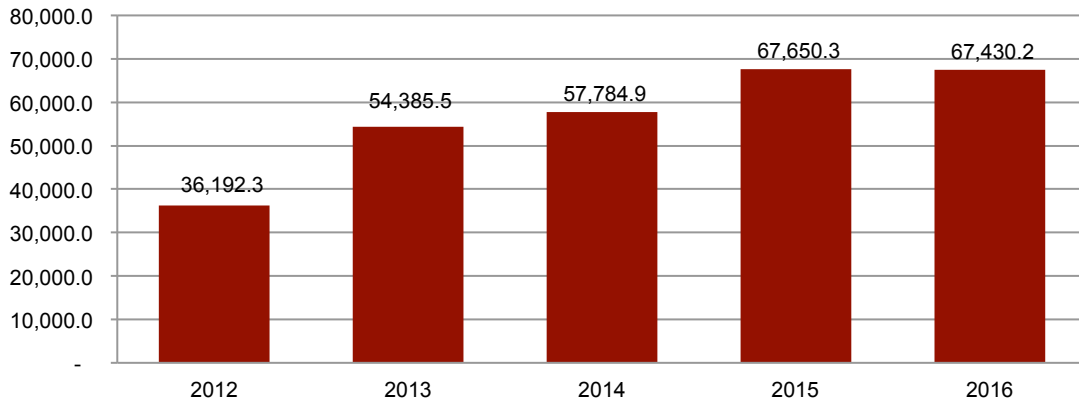
Juchitlán se ubica en la posición número 86 en el índice de desarrollo municipal (IDM) del total de los 125 municipios del estado. En la región Sierra de Amula, Autlán de Navarro es el municipio con el índice más alto; en contraparte, Chiquilistlán se ubica en última posición.

Por su parte, el índice de desarrollo municipal del aspecto económico (IDM-E), engloba las variables de producción, producción agropecuaria, trabajadores asegurados, y población ocupada, para dar un elemento que permita monitorear la situación de desarrollo económico que tiene el municipio y así poder compararlo con el resto de los municipios del estado. Este indicador que se pondera en función del tamaño de la población, no es más favorable para el municipio de Juchitlán al ubicarlo en la posición 103, por lo que es de los municipios menos posicionados en la región Sierra de Amula.

## Agricultura y ganadería en Juchitlán

El valor de la producción agrícola en Juchitlán ha presentado diversas fluctuaciones durante el periodo 2012 – 2016, con una tendencia generalizada de crecimiento. En 2015 reportó la cifra más alta de los últimos cinco años. El municipio contribuye con el 0.15% del valor de producción agrícola de Jalisco.

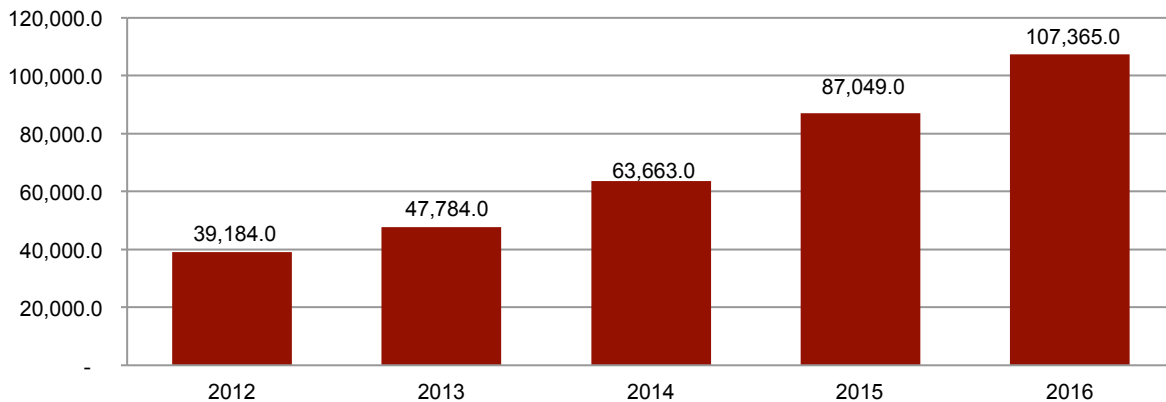
**Figura 7. Valor de la producción agrícola Juchitlán 2012 - 2016 (Miles de pesos)**



**FUENTE:** IIEG, Instituto de Información Estadística y Geográfica del Estado de Jalisco; información de SIAP / SAGARPA - OEIDRUS.

La producción ganadera en Juchitlán ha mantenido una tendencia creciente durante el periodo 2012-2016, siendo este último el año en el que se ha registrado el mayor crecimiento en el valor de la producción ganadera en el municipio. La producción ganadera de Juchitlán representó el 0.14% del total de la producción ganadera estatal.

**Figura 8. Valor de la producción ganadera Juchitlán 2012 - 2016 (Miles de pesos)**



**FUENTE:** IIEG, Instituto de Información Estadística y Geográfica del Estado de Jalisco; información de SIAP / SAGARPA - OEIDRUS.



# MEDIO AMBIENTE

**JUCHITLÁN**  
DIAGNÓSTICO DEL MUNICIPIO  
Mayo 2018



INSTITUTO DE  
INFORMACIÓN  
ESTADÍSTICA Y  
GEOGRÁFICA

[www.ieg.gob.mx](http://www.ieg.gob.mx)



## Índice municipal de medio ambiente

**Tabla 12. Municipios de la región Sierra de Amula de acuerdo al índice municipal de medio ambiente.**

Juchitlán, Jalisco			
Nombre	Índice Municipal Medio Ambiente	Posición estatal	Categoría
Chiquilistlán	65.40	7	Muy Alto
Unión de Tula	61.85	20	Muy Alto
Autlán de Navarro	61.08	23	Muy Alto
Ayutla	60.97	24	Muy Alto
Ejutla	60.43	26	Alto
El Grullo	58.85	34	Alto
Tonaya	57.46	50	Alto
Tecolotlán	57.07	55	Alto
Tuxcacuesco	57.03	56	Alto
Tenamaxtlán	56.91	57	Alto
Cuatla	56.87	58	Alto
Atengo	55.86	62	Medio
<b>Juchitlán</b>	<b>54.02</b>	<b>73</b>	<b>Medio</b>
El limón	53.67	75	Medio

**FUENTE:** IIEG, Instituto de Información Estadística y Geográfica del Estado de Jalisco con información de SEMADES, 2000, 2010; SEMARNAT, 2000; CONAGUA, 2010; CONABIO, 2010; INEGI, 1982, 2005,2007; CONAFOR, 2007; CEA, 2007; CCA, 2010.

Considerando el índice de medio ambiente, que contempla aspectos como generación de residuos sólidos, deforestación, explotación de acuíferos, cobertura forestal, áreas naturales protegidas, entre otros, Juchitlán se ubica en el lugar 73 a nivel estatal, lo cual indica un desarrollo Medio del medio ambiente en comparación al resto de los municipios de la entidad, y la décima posición en la región Sierra de Amula.

En el Índice Municipal de Medio Ambiente, 2013, destaca que Juchitlán se ubica en un acuífero no sobreexplotado, sobre el cual se registra un total de 1,477 viviendas particulares habitadas, de las cuales 94.45% tienen disponibilidad de agua dentro de la casa o el terreno y 95.73% cuentan con drenaje conectado a la red pública, fosa séptica u otros.

El Municipio tiene una cobertura de 8.8% de bosques, 39.6% de selvas y 43.0% destinada a la agricultura. En los últimos 25 años el municipio ha recuperado 6.85 km<sup>2</sup> de superficie con vegetación natural y presenta 31.39% de la superficie con riesgo de erosión. En el ordenamiento ecológico territorial, el 78.21% de su territorio está bajo políticas ambientales de conservación.

En términos de residuos sólidos urbanos, el municipio participa con el 0.07% del total estatal, equivalente a 5.322 toneladas generadas por día.



# DESARROLLO INSTITUCIONAL

**JUCHITLÁN**  
DIAGNÓSTICO DEL MUNICIPIO  
Mayo 2018



INSTITUTO DE  
INFORMACIÓN  
ESTADÍSTICA Y  
GEOGRÁFICA

[www.ieg.gob.mx](http://www.ieg.gob.mx)



## Desarrollo institucional

El Índice de Desarrollo Municipal (IDM) mide el progreso de un municipio en cuatro dimensiones del desarrollo: social, económica, ambiental e institucional, con la finalidad de presentar una evaluación integral de la situación de cada uno de éstos. El IDM parte de tres premisas vinculadas con el concepto de desarrollo humano, según el cual, el principal objetivo es beneficiar a las personas; las actividades de los gobiernos afectan el nivel de desarrollo de sus comunidades y que el desarrollo sostenible posibilita el bienestar de los individuos a largo plazo (ver detalles en <http://www.iieg.gob.mx/general.php?id=8&idg=472>).

En los tres apartados anteriores ya se ha hecho referencia al desarrollo social, económico y del medio ambiente; finalmente en esta sección se aborda el componente institucional (Índice de Desarrollo Municipal Institucional; IDM-I), que mide el desempeño de las instituciones gubernamentales de un municipio a través de cinco rubros que contemplan el esfuerzo tributario, la transparencia, la participación electoral, el número de empleados municipales per cápita y la seguridad.

En la construcción del IDM se decidió incluir cinco variables para medir el desarrollo institucional de los municipios de Jalisco, tal y como se muestra en las dos tablas siguientes, por medio del porcentaje de participación ciudadana en elecciones; la evaluación del cumplimiento de la publicación de información fundamental y de la obligación de la atención a las solicitudes de información; la tasa de empleados municipales por cada mil habitantes; el porcentaje de ingresos propios por municipio y el número de delitos del fuero común por cada mil habitantes.

**Tabla 13. Desarrollo institucional de los municipios en el contexto estatal con base en cinco indicadores**

Juchitlán, Región Sierra de Amula 2011 (Parte I)							
Clave	Municipio	Porcentaje de participación ciudadana en elecciones 2009		Evaluación del cumplimiento de la publicación de información fundamental		Empleados municipales por cada 1000 habitantes 2009	
		Valor municipal	Lugar estatal	Valor municipal	Lugar estatal	Valor municipal	Lugar estatal
011	Atengo <sup>e</sup>	67.35	14	11.36	71	12.59	83
015	Autlán de Navarro <sup>e</sup>	51.05	111	38.64	21	7.63	33
017	Ayutla <sup>e</sup>	58.76	63	11.36	51	44.93	125
032	Chiquilistlán <sup>be</sup>	61.87	41	11.36	60	19.26	105
028	Cuautla <sup>e</sup>	56.33	81	8.33	98	28.56	119
034	Ejutla <sup>e</sup>	59.11	60	11.36	56	22.09	112
037	El Grullo <sup>e</sup>	51.83	110	11.36	94	8.30	45
054	El Limón	58.29	69	32.28	27	15.82	95
<b>052</b>	<b>Juchitlán<sup>e</sup></b>	<b>62.12</b>	<b>39</b>	<b>11.36</b>	<b>65</b>	<b>16.50</b>	<b>98</b>
088	Tecolotlán <sup>e</sup>	60.79	47	16.67	40	7.84	41
090	Tenamaxtlán <sup>be</sup>	60.80	46	11.36	52	40.85	124
102	Tonaya <sup>e</sup>	61.47	43	11.36	61	18.38	104
106	Tuxcacuesco <sup>e</sup>	68.26	11	11.36	54	27.16	118
110	Unión de Tula	52.76	104	38.89	20	6.33	19

**Fuente:** Índice de Desarrollo Municipal, IDM-I con base en IFE, ITEI, INEGI, Procuraduría de Justicia del Estado de Jalisco e INAFED (ver detalles y notas en IDM 2012 <http://www.iieg.gob.mx/general.php?id=8&idg=472>).

En el caso de Juchitlán, en 2009 registró una participación electoral del 62.12%, que lo coloca en el lugar 39 de los 125 municipios. Lo que significa que tiene una alta participación electoral en comparación con otras municipalidades del estado.

Por otra parte, en 2011 con una calificación de 11.36% en materia de cumplimiento en las obligaciones de transparencia, el municipio se colocó en el lugar 65. Lo que muestra el grado de compromiso de una administración en publicar y mantener actualizada la información, en particular, la correspondiente a los rubros financieros y regulatorios; así como la mejora en su accesibilidad y un adecuado manejo y protección de la información confidencial. Esto en el marco del cumplimiento del derecho de acceso a la información pública.

En lo que respecta a los empleados que laboran en las administraciones públicas, es importante destacar que en 2009, Juchitlán tenía una tasa de 16.5 empleados municipales por cada mil habitantes, por lo que ocupa el sitio 98 a nivel estatal en este rubro. Esto en el sentido de que entre menor sea el valor de este indicador mejor, porque implica una lógica de austeridad donde con menos empleados municipales se logra prestar los servicios municipales a la población.

Asimismo, en el ámbito de las finanzas municipales, para 2009 el 45.55% de los ingresos de Juchitlán se consideran propios; esto significa que fueron generados mediante sus propias estrategias de recaudación, lo que posiciona al municipio en el lugar 33 en el ordenamiento de este indicador respecto a los demás municipios del estado. Mientras que en la cuestión de seguridad, en 2011 el municipio registró una tasa de 2.7 delitos por cada mil habitantes, que se traduce en el lugar 11 en el contexto estatal, siendo el lugar uno, el municipio más seguro en función de esta tasa.

Considerando los cinco indicadores, Juchitlán obtiene un desarrollo institucional medio, con un IDM-I de 43.93, que lo coloca en el sitio 81 del ordenamiento estatal. Donde el primer lugar lo tiene Zapotlanejo y el último, Santa María del Oro.

**Tabla 14. Desarrollo institucional de los municipios en el contexto estatal con base en cinco indicadores**

Juchitlán, Región Sierra de Amula 2011 (Parte II)

Clave	Municipio	Porcentaje de ingresos propios 2009		Delitos del fuero común por cada 1000 habitantes <sup>ff</sup>		IDM-Institucional		
		Valor municipal	Lugar estatal	Valor municipal	Lugar estatal	Índice	Grado	Lugar estatal
011	Atengo <sup>e</sup>	54.71	12	3.70	17	50.0	Alto	38
015	Autlán de Navarro <sup>e</sup>	41.44	48	10.34	105	54.5	Alto	20
017	Ayutla <sup>e</sup>	56.48	6	8.24	86	38.9	Bajo	103
032	Chiquilistlán <sup>b,e</sup>	7.78	119	2.23	6	30.8	Muy Bajo	123
028	Cuautla <sup>e</sup>	32.43	81	1.86	4	32.7	Muy Bajo	120
034	Ejutla <sup>e</sup>	52.89	13	5.78	46	45.4	Medio	73
037	El Grullo <sup>e</sup>	52.16	16	6.60	61	49.8	Alto	40
054	El Limón	36.45	67	5.86	48	46.9	Alto	62
<b>052</b>	<b>Juchitlán<sup>e</sup></b>	<b>45.55</b>	<b>33</b>	<b>2.73</b>	<b>11</b>	<b>43.9</b>	<b>Medio</b>	<b>81</b>
088	Tecolotlán <sup>e</sup>	44.47	36	5.54	41	49.7	Alto	41
090	Tenamaxtlán <sup>b,e</sup>	37.80	60	5.25	33	33.2	Muy Bajo	119
102	Tonaya <sup>e</sup>	60.07	2	5.40	36	49.3	Alto	45
106	Tuxcacuesco <sup>e</sup>	27.59	94	6.12	54	37.6	Bajo	106
110	Unión de Tula	39.72	53	7.51	76	53.0	Alto	23

**Fuente:** Índice de Desarrollo Municipal, IDM-I con base en IFE, ITEI, INEGI, Procuraduría de Justicia del Estado de Jalisco e INAFED (ver detalles y notas en IDM 2012 <http://www.iieg.gob.mx/general.php?id=8&idg=472>).



## Directorio municipal



### **Presidente Municipal Juchitlán**

Francisco Javier Covarrubias Fletes  
juchitla@jalisco.gob.mx

### **Domicilio**

Galván No. 10  
C.P. 48600, Juchitlán, Jalisco

### **Teléfonos**

(349) 374 0149 / 374 0501

### **Síndico (a)**

José Francisco Preciado Rincón

### **Regidores (as)**

Adriana Arreola Olmedo  
Andrés Preciado Pérez  
Mayra Lizeth Casillas Flores  
Pablo Puentes Ramírez  
Sandra Jiménez López  
Filemón Rodríguez Villalpando  
Ángel López Olivares  
José de Jesús González Rosas  
Luis Alberto Cobián Santana



INSTITUTO DE  
INFORMACIÓN  
ESTADÍSTICA Y  
GEOGRÁFICA

Calzada de los Pirules No.71  
Col. Ciudad Granja C.P. 45010  
Zapopan, Jalisco, México

[WWW.IIEG.GOB.MX](http://WWW.IIEG.GOB.MX)