



Nuraghe Oppianu



A intro de su Nuraghe

Oppianu



Tolos Nuraghe Oppianu



Nuraghe Mesu Majore





Nuraghe

Mesu Majore



# COMUNU DE SENEGHE

**Provìntzia de Aristanis**

Pratza G.A.Deriu 1 – 09070 Seneghe – Or

Tel. 0783 548012/Fax 0783 51652 Comune [seneghe@tiscali.it](mailto:seneghe@tiscali.it)

**Novas de Sèneghe**

**Fozu periòdicu de informatzione istituzionale e non solu, de su Comunu de Sèneghe.**

**Annu IV, n.5 de su mese de Làmpadas 2020**

**Est apertu s'Isportellu Linguisticu in su Comunu de Sèneghe.**

**A incomintzare dae su 6 de Freàrgiu de su 2020, at apertu in su Comunu de Sèneghe s'Isportellu Linguisticu Comunale pro sa Limba Sarda.**

**S'Ufitziu de s'Isportellu Linguisticu est collocadu in ue est sa Biblioteca Comunale.**

**S'operadore de s'Isportellu est a disponimentu de sos Amministradores, sos Dipendentes e de totu sos Tzitadinos pro calesiat informatzione chi pertocat sa Limba e sa Cultura Sarda.**

**Cun s'apertura de s'Isportellu Linguisticu, at a comintzare fintzas unu servìtziu periodicu de informatzione istituzionale e non solu, intre s'Amministrazione Comunale e sos Tzitadinos, in Limba Sarda, pro chi custos siant semper informados de sas fainas chi s'Amministrazione faghet, de sos avisos e de sas iscadèntzias de prus importu, dende a su matessi tempus visibilidade pùblica e ufiziale a su Sardu, una limba ancora bia in sa comunidade de Sèneghe, ma chi si allegat solu in situatziones informales e prus pagu in cuntostos ufiziales e galu prus pagu s'iscriet.**

**Novas de Sèneghe si podent bìdere fintzas dae domo, cun unu computer, cullegande.si a su situ internet istituzionale de su Comunu de Sèneghe: [www.comune.seneghe.or.it](http://www.comune.seneghe.or.it) > Ufitziu Limba Sarda > in sardu e pro su sardu chi est su giassu in ue sunt collocados totu sos Isportellos Linguisticos chi faghent parte de su progetu de ocannu e in ue si podent bìdere totu sos traballos fatos. Si podet fintzas andare deretu a su situ:**

**“ in sardu e pro su sardu ”.**

**Sa redatzione de Novas de Sèneghe est contivitzada dae su Servìtziu Linguisticu Sardu de su Comunu de Sèneghe, operadore Gonario Carta.**

**'Onnia nùmeru de Novas de Sèneghe at a èssere integradu de curiosidades a susu de sa Limba Sarda, nòmenes de logu, ainas de traballos, ammentos istòricos e de atualidade,**

**literadura, istòria, gramatica e regulas de iscritura de su sardu, ditzios ecc.**

**S'Operadore podet èssere cuntatadu a su:**

**Numeru deTelefono 3349358721**

**email go.carta@tiscali.it**

**S'operadore de s'Isportellu est a disponimentu de sos Amministradores e de sos Dipendentes e de totu sos Tzitadinos pro calesiat informatzione chi pertocat sa Limba e sa Cultura Sarda.**

**'Onnia nùmeru de Novas de Sèneghe at a èssere integradu de curiosidades a susu de sa Limba Sarda, nòmenes de logu, ainas de traballos, ammentos istòricos e de atualidade, literadura, istòria, geografia, gramatica e regulas de iscritura de su sardu, ditzios ecc.**

## **Làmpads**

**Làmpadas:** nde benit dae su latinu lampades, cheret nàrrere lentia, ca in custu mese, in medas logos, allumant lentias a de note pro festare a primu Cèrere, diosa de sa religione romana de sa terra e de sa produtzione e, a pustis a Santu Giuanni. Sos istudiosos pèntzant chi a nde bettire custu su nòmene de su mese a innoghe, sunt istètidos sos Judeos.

## **Dizios**

**Sos angiones si contant a Santu Giuanni**

**Abba e bentu trigu aposentu, abba e sole trigu a muntone**

**Cando si pesat su bentu, est pretzisu bentulare**



# COMUNU DE SENEGHE

Provìntzia de Aristanis

Pratza G.A.Deriu 1 – 09070 Seneghe – Or



Tel. 0783 548012/Fax 0783 51652 Comune seneghe@tiscali.it

## **Die e oras de apèrtura de s'Isportellu Linguìsticu Comunale:**

**S'Isportellu Linguìsticu Comunale est apertu ònnia giòbia de  
sas noe a sa una de mangianu (09.00-13.00)**

**S'Ufitziu de sa Limba Sarda e s'Isportellu Linguìsticu  
Comunale est collocadu in sos locales de sa Biblioteca.**

## **Die e oras de apertura de s'Isportellu Linguìsticu**

<b>Giòbia</b>	<b>09.00 – 13.00</b>
---------------	----------------------

## **S'Operadore de s'Isportellu Linguìsticu**

**Dot. Gonario Carta**

**N.B. In custu tempus chi s'Ufitziu de sa Limba Sarda e s'Isportellu Linguìsticu est  
serradu in su logu, s'Operadore, podet èssere cuntatadu o pro telefono o pro  
mail a custu nùmeru 3349358721 e a custu indiritzu de posta eletrònica  
[go.carta@tiscali.it](mailto:go.carta@tiscali.it)**

**S'operadore de s'Isportellu est a disponimentu de sos  
Amministradores e de sos Dipendentes e de totu sos  
Tzitadinos pro calesiat informatzione chi pertocat sa Limba e  
sa Cultura Sarda.**

# COMUNU DE SENEGHE

Provìntzia de Aristanis

Pratza G.A.Deriu 1 – 09070 Seneghe – Or



**Tel. 0783 548012/Fax 0783 51652 Comune seneghe@tiscali.it**

**S'avisu de serradura in su logu de s'Ufitziu de sa Limba Sarda e de s'Isportellu Linguisticu, balet fintzas pro custu mese de Làmpadas, ca, s'emergèntzia sanitaria pro su COVID-19, no est galu passada, s'isperàntzia est chi totu torret a presse comente a prima o, assumancu si potzet bìvere una vida normale.**

## **AVISU**

**Dae su 9 de su mese de martzu, pro s'emergèntzia de su COVID-19 e, Sighende sos Decretos de su Presidente de su Cossìgiu de sos Ministros (DPCM) e cussu de su Governadore de sa Regione Autonoma de sa Sardigna, s'Ufitziu de sa Limba Sarda e s'Isportellu Linguisticu in su Comune de Sèneghe, est serradu. S'operadore at a sighire a fàghere s'atividade dae domo (Lavoro Agile), est a nàrrere, totu cussu chi si podet fàghere telematicamente (computer/telefono) . S'Operadore, at a èssere semper a disponimentu de s'Amministrazione Comunale, de sos Dipendentes, de totu sos Tzitadinos pro calesiat informatzione, curiosidade, duda, chi pertocat s'atividade de s'Ufitziu Limba Sarda e de s'Isportellu Linguisticu.**

**S'Operadore podet semper èssere cuntatadu o pro mail, o pro telefono a sos indiritzos postos a suta:**



**email: [go.carta@tiscali.it](mailto:go.carta@tiscali.it)**

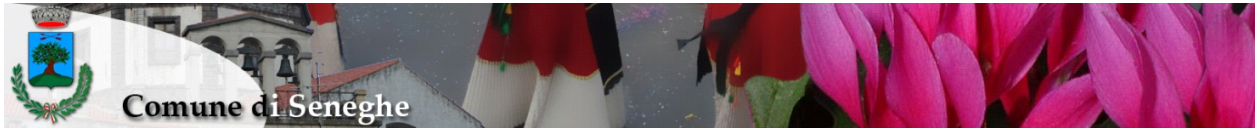
**telefonu: 3349358721**

**A Totus unu saludu mannu mannu e de coro e a nos bidere totu sanos a presse.**

# COMUNU DE SENEGHE

## Provìntzia de Aristanis

Pratza G.A.Deriu 1 – 09070 Seneghe – Or



**Tel. 0783 548012/Fax 0783 51652 Comune seneghe@tiscali.it**

Lunis, 01 Làmpadas 2020

**Cun delibera de sa giunta comunale n. 32/2020, sunt istetidas aprobadas sas "Mèsuras pro organizare sas màneras de tòrrare apèrrere sos ufitzios comunales e fàghere intrare su pùblicu in modu siguru.**

**Sa delibera e sos alliongios suos si podent bìdere in su Quadru Pretòriu on line de su situ internet istituzionale de su Comune de Sèneghe.**

**A suta, unu resùmene de sas mèsuras leadas.**

# COMUNU DE SENEGHE

Provìntzia de Aristanis

Pratza G.A.Deriu 1 – 09070 Seneghe – Or



**Tel. 0783 548012/Fax 0783 51652 Comune seneghe@tiscali.it**

**Atopu e amministratzione de s'emergèntzia epidemiologica de COVID-19 Màneras de tòrrare apèrrere a su pùblicu de sos Servìtzios e de sos Ufitzios Comunales.**

**S'informat sa tzitadinantzia chi cun Delibera n.32 de su 25.05.2020, sunt istetidas aprovadas sas “MESURAS PRO ORGANITZARE SAS MANERAS PRO TORRARE APERRERE A SU PUBLICU SOS SERVITZIOS E SOS UFITZIOS COMUNALES” .**

**Sa Delibera si podet bìdere in su situ internet istituzionale de su Comune de Sèneghe, in su Cuadru Pretòriu on line.**

**A suta, su resumene de sas règulas de prus importu pro pòrrere intrare.**

**S'intrada a sos Ufitzios : una persona a sa orta e, s'intrada at a èssere ordingiada in custa mànera**

**a) cuncordu fatu innantis o pro telefono o, cun mail, sa die e s'ora ant a èssere cuncordados paris cun s'Ufitziu ( sos nùmeros de telefono e sos indiritzos mail si podent tzapare in su situ internet istituzionale de su Comune).**

**b) In sas dies chi si retzit su pùblicu (unis e mercuris de sas undighi a sa una 11.00-13.00 e, su mercuris sero de sas tres e mesu a sa chimbe e mesu 15.30-17.30, fintzas sene atòbiu, si est de apretu e, no est istetidu possibile si pònnere in cuntatu cun sos Ufitzios o, no est istetidu possibile presentare sa pregunta o sa domanda a manera telematica.**

**Ma in custa segunda manera, bistu chi est semper de importu controllare e fàghere intrare unu a sa orta e, sigomente non ddu est unu incarrigadu a apèrrere sa ianna, custa est serrada e, sos dipendenti comunales, ant a fàghere intrare unu a sa orta e segundu**

**s'ordine de l'òmpida.**

**A ònnia manera, sas pùblicu, depet èssere cun mascherina e, si depet trattènnere in sos Ufìtzios solu su tempus chi ddue cheret pro acabare sa pratiga e, si depent mantènnere sas distàntzias de siguresa s'unu dae s'àteru.**

**Non si podet intrare in sos locales comunales si:**

- 1) sa freba e prus arta de 37,5° o si tenent s'infruentzia;**
- 2) s'est tentu cuntatos, in sas ultimas 14 dies, cun personas positivas a su COVID-19.**

### **MESURAS DE SIGURESA COMUNAS.**

**Amentamus chi, segundu sa normativa in vigèntzia, s'impreigat de sighire e fàghere sas mesuras de igene e sanidade chi s'inghint:**

- si samunare sas manos. In sos locales de su Comunu ddue sunt produtos pro si samunare sas manos;**
- Fàghere a manera de non tènnere cuntatos cun personas chi tenent maladias de s'alidu fortes;**
- Non s'apressare e no istringhere sas manos;**
- tènnere sas distàntzia assumancu de 1 metro s'unu dae s'àteru;**
- Cando s'isturridat o si tussiat, ddu fàghere in d'unu mucadoreddu, pro non dd' impestare sas manos ;**
- No impreare ampullas o tassas usadas dae àteros;**
- Non ti toches sos ogos, su nasu e sa buca cun sas manos;**
- Amuntare sa buca e su nasu cando s'isturridat e si tussiat.**
- Non si podet a manera peruna impreare sos servìtzios igenicos a sas personas chi non faghent parte de su personale de su Comunu.**
- S'intrada a sos fornidores, sunt cuntzedidas solu pro netzessidades cumproadas.**

# COMUNU DE SENEGHE

## Provìntzia de Aristanis

Pratza G.A.Deriu 1 – 09070 Seneghe – Or



**Tel. 0783 548012/Fax 0783 51652 Comune seneghe@tiscali.it**

Mercuris, 03 Lâmpadas 2020

**BANDU PRO AERE SOS CONTRIBUTOS A AGIUDU PRO PAGARE SOS AFITOS DE DOMO ANNU 2020 MESADAS GHENNARGIU-ABRILE 2020**

informatziones e titulos, ddo tapades in sa setzione modulos Servìtzios Sotziales: <https://www.comune.seneghe.or.it/index.php/comune-burger-2/modulistica-burger/233-modulistica-ufficio-servizi-sociali/canoni-di-locazione/694-canoni-di-locazione-anno-2020>

**ISCADENTZIA PRO PRESENTARE SAS DOMANDAS:a sa una (13:00) de chenàbura 19/06/2020**

sas domandas depent èssere inbiadas in d'una de custas maneras:

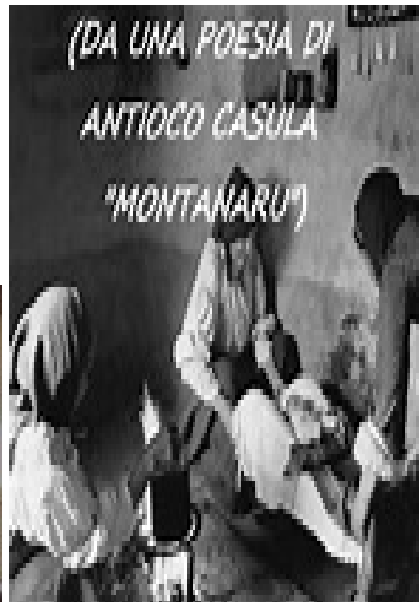
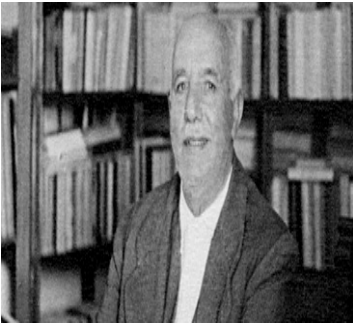
**- online intrende in s'area riservada a sos tzitadinos chi tzapades in s'home page de su situ internet istituzionale de su Comune (sebera inditada):**

<https://egov.halleysardegna.com/seneghe/zf/index.php/suap/informazioni/informazioni-attivita/tipo/20/id/67>

**- modulu de domanda cumpiladu e sutaiscritu dae chie faghet sa pregonta e imbiadu a s'indiritzu mail: [protocollo.seneghe@legalmail.it](mailto:protocollo.seneghe@legalmail.it)**



**Amus nadu, chi intra de sas atividades de s'Ufitziu de sa Limba Sarda e de s'Isportellu Linguisticu, bi fiat finas cussu de faeddare de literatura, de poesia sarda, accò unu poeta de sos prus mannos de sa literadura sarda de su noighentos, Antioco Casula Montanaru**



## **Antioco Giuseppe Casula (Montanaru)**

Antiogu Casula, mèngius connotu cun su paralumene (istevìngiu) de Montanaru, naschit in Desulu su 14/11/1878. Desulu est una bidda mannitedda de sa Sardigna tzentru otzidentale, probe de su Gennargentu, faghet sas iscolas elementares in sa bidda sua e posca su ginnasiu, prima in Lanusè e a pustis in Casteddu. Ma no acabat sos istùdios, ca a beru in cussos tempos costaiat meda istudiare e sa familia sua, de comertzianteddos, no at tentu, fintzas pro sa crise economica de cussos annos, prus possibilidade de dd'istudiare.

Lassada s'iscola a 16 annos, torrat a Desulu e a pustis de pagu tempus, si faghet

sordadu in sa gherra de Abissinia, torradu, a pustis de unu pagu de tempus in Sardigna, s'arruolat a s'arma de sos carabinieri.

Custu traballu ddu faghet girare in meda logos e ddi faghet connoschere meda personas de sa Sardigna.

A pagu prus de 20 annos iscritet e publicat cun su paralumene de Montanaru, una regorta de poesias, “Boghes de Barbagia” publicadas in sa “Piccola Rivista” de Ranieri Ugo, in su 1904. Sa publicatzione ddu faghet connoschere meda e, fintzas Sebastiano Satta e Grazia Deledda benint a connoschere “Montanaru”.

Zibuladu de carabinieri, torrat a Desulu, in ue faghet s'ufitziale de sas postas. Si cojuat in su 1909 e de sa pobidda ddi naschint 5 figios. Non passat tempus meda chi sa pobidda si che morit, lassende.li sos figios minoreddos. Fintzas pro custu motivu, si torrat a cojuare in su 1918, pro pòrrere dare a sos figios piticos piticos, una mama.

In su fratempus torrat a istudiare e, si pigat su diploma de maistu de iscola e comintzat a fàghere su maistu.

In su 1921 imprentat “Cantigos d'Ennargentu”, chi ddu faghet connoschere fintzas fora de Sardigna, in continente e in Europa. Sas poesias de Montanaru sunt bortadas in meda limbas: francesu, tedescu, Inglesu, italianu.

In su 1925, Montanaru est incarrigadu a rapresentare sa Sardigna a su Cunggessu Natzionale de sos Dialetos de Italia a Milanu.

Pagos annos a pustis, in su 1928, comintzat s'ismurriamentu de su regime fascista, contra a sas limbas e sos dialetos, e amparu de sa limba natzionale italiana. Duncas, si sighit sa gherra galu prus forte contra de su sardu. Casula, tostorrudu, sighit a iscrriere in sardu e, prus che àteru pro custu motivu, mancarì s'imputu fiat cussu de aer favoressidu unos cantos bandidos, benit postu in presone. Pro pagu tempus, ca, arreconnotu sene crupa, est liberadu, ma, semper tentu a contu e ameletzadu de disterru. In cussos annos ddi morint àteros 2 figios de pagu prus de 20 annos, un àteru ddi fiat mortu galu prus piticu.

In su 1933, publicat “Sos cantos de sa solitudine”, chi tenet meda fortuna ma, intra in cuntierra cun su giornalista Gino Anchisi, unu fascista contipizosu e naraiat chi Casula, chi fiat unu poeta de cabale, depiat iscrriere in italianu e, no in sardu e, rechedet de arrispetare sa Lege Natzionale, chi naraiat unica limba de impreare est s'italianu e nd'istratzat sa censura de sos giornales sardos, chi non publicant nudda de Montanaru. Casula arrespundet narende chi sa sola manera pro sa Sardigna de s'ischidare, fiat cussa de impreare sa limba sarda, sa limba mama de sos sardos, cun s'aura chi prima o a pustis podiat èssere sa “Limba Natzionale de sos Sardos”.

A pustis de sa II° gherra mundiale, s'iscriet a su Partidu Sardu. Connoschet Ada Negri, Giuseppe Ungaretti, Max Leopold Wagner, Pier Paolo Pasolini galu giovaneddu.

In su 1950, s'imprentat “Sa Lantia”, chi non tenet fortuna meda. In su 1954 ddi benit una paralisi e, podet arrelatare solu cun sa poesia cun sos ùteros poetas. Su paralumene nou est “s'Abile”.

In su 1955, sa maladia s'aggravat e torrat a Desulu, in ue morit in su 1957.

**A pustis mortu, su zeneru Giovannino Porcu, a fatu imprentare àteras duas regortas de poesias de Montanaru, “Sas ultimas cantones” e “Cantigos de amargura”.**

**A sutu, tres poesias de Montanaru.**

### **Est una notte 'e luna**

**Est una notte e luna,  
De cuddas lunas de atonzu giaras,  
Chi cando tue t'acciaras  
A la ider'andare,  
Isperas novamente in sa fortuna.**

**Hat piòpidu tantu  
Tottu sa die. Pariat sa terra  
In s'adde e in sa serra,  
Tra sos fenos siccados,  
Bestida de antighissimu piantu.**

**Ma ecco in su serenu  
Avanzare sa notte; giaru chelu  
Risplendere; e che velu  
De isposa, sa luna,  
Bestit de biancore onzi terrenu.**

## **Tiu Puntudu**

*A Luisu Falchi*

**Puntudu fit su primu ispaccadore  
de pred'in bidda nostra. A piccu in manu  
isse fit sempre d'ierru e d'eranu  
comente unu forte gherradore.**

**Cando b'haiat unu nodu sanu  
timìdu da onzi bonu minadore,  
giamaiana a issu, e cun ardore  
li poniat segura e forte manu.**

**Sa gente si firmaiat a mirare  
chie fit pius forte o s'operagiu  
o su nodu. Puntudu cun su magiu  
cuminzaiat serenu s'addobbare.**

**E fit bellu su ider cuss'iscuru  
triballadore che unu gherreri  
istare dies e dies, feri feri  
dende battaglia a donzi crastu duru.**

**Tremaiat su monte tottu cantu  
a sos iscoppios fortes de sas minas  
e saltaian sas roccas cristallinas  
sutta de su piccone a cantu a cantu.**

**In sos meses de triulas, d'austu,  
cando su sole ballat in su saltu,  
e paret donzi chelu pius altu,  
tiu Puntudu de sudore insustu**

**Non finiat sa gherra. In su serenu  
mesudie su suo palanchinu  
lughiat che terribile ispadinu  
ispacchende su coro a su terrenu.**

**E de s'ierru? Fini sos manzanos  
fritos che i su entu 'e sa morte.  
Sos nodos sutta de s'astrau forte  
pariant tantos bezzos pili canos.**

**Ma isse forte, a s'ora onzi die,  
prontu fit cun su magiu e cun su piccu,  
a ispaccare s'astraore siccu,  
derettu che unu cheru in mesu nie.**

**In sos mannos silenzios d'ierru  
s'intendiat cuss'opera potente  
in sa nuda costera in su padente  
sonos de mina e tinnulos de ferru.**

**A chie cheriat pedra seperada  
pro fagher domos noas a primore  
chircaiant s'iscuru minadore  
chi sempre la teniat preparada.**

**Montes de pedra, altos che casteddos  
chi faghian sa zente ispaventare  
e Puntudu cuntentu a cuntrattare  
a testa nuda e cun brazzos nieddos.**

**Tottus sas mezzus domos de sa idda  
sun de sa pedra chi ha tirad'issu  
cund'una volontad'e mincidissu  
cun su corpus sudende istidd'istidda.**

**E issu non tenet domo. Hat tribagliadu  
nott'e die tant'annos pro niente,  
prite s'ingratitude 'e sa gente,  
mai s'opera sua hat cumpensadu**

**Comente meritaiat. Bezzu canu  
est como mesu surdu isconsoladu  
che unu campu senz'alvure isfruttadu**



**chi pius non dat elva non dat ranu.**

**Sas manos chi frundian sos piccones,  
palos de ferru, che fozzas su entu,  
appena appena istringhen s'alimentu  
chi li porrit sa zente in sos cantones.**

## **Ninna nanna de Anton'Istene**

*A Luisu Falchi*

**Ninna nanna pizzinnu, ninna nanna  
ti leo in coa e canto a duru duru,  
dormi pizzinnu dòrmidi seguru,  
ca su cane ligadu hap'in sa gianna.**

**Babbu tuo de pena nd'est pienu,  
cant'est pienu s'òrriu de trigu  
ma tue dormi come in logu aprigu  
cun cara tunda e animu serenu.**

**Si malos bisos faghes in su sonnu  
tue non timas, nè piangas mai,  
cando t'ischidas t'ischidet mamai  
nèndedi contos de nonna e de nonnu.**

**Unu caddittu t'hap'a comperare  
cun sedda bella e cun frenu de oro;  
des andare in Caddura e Logudoro  
e tott'a tie den invidiare.**

**Ti ponz'a coddu sogu cun fosile  
e duos canes ti peso pro cazza,  
canes de Fonne, canes de arrazza  
pro ti fagher difesa in su cuile.**

**E poi ti regalo elvegges chentu  
e una tanca tottu fiorida,  
una este de pannu colorida  
e t'accumpagno finz'a Gennargentu.**

**Dae nie des bider custa terra  
sardignola chi amo e des amare  
sas lineas lontanias de su mare  
s'isplendore lughent'e dogni serra.**

**Poi ti do una fortuna manna  
pro chi mai in sa vida hapas dolore.  
A la cheres? M'iscultet su Signore!  
Ninna nanna pizzinnu, ninna nanna!**

## **"SABIDORIAS PRO CRESCHERE"**

**"Sabidorias pro crescere", sunt unos cantos manifesteddos,  
chi amus comintzadu a pubricare, e gasi nomenados, in ue  
paris cun figuras ispassiosas, si dant règulas de  
cumportamentos bonos e de educatzione tzivica**

## **"SABIDORIAS PRO CRESCHERE"**

**Sos manifestos "Sabidorias pro crèschere" tenent s'obietivu  
de fàghere intrare sa limba sarda in sas iscolas e non solu e de  
difùndere temas chi pertocant s'educatzione tzìvica.**



**"Chie imbrutat su sartu no est fraitzu. Est tontu !"**

**Sos muntonàrgios in sos oros de sas carrelas e de sos rios, non sunt sinnos de tzivilidade. Rispeta s'ambiente e sighi sa regorta seberada de s'aliga!**

# COMUNU DE SENEGHE

## Provìntzia de Aristanis

Pratza G.A.Deriu 1 – 09070 Seneghe – Or



**Tel. 0783 548012/Fax 0783 51652 Comune seneghe@tiscali.it**

Lunis, 08 Làmpadas 2020

### **LEARE ABBA NON TRATADA – INFORMATZIONES A SUSU DE PREGUNTAS; PAGAMENTOS E MODULISTICA**

In su situ internet istituzionale de su Comunu de Sèneghe, tzapades e si podet iscarrigare sa modulistica pro sa pregunta de impreu de abbas comunales non tratadas e, su modulu pro fàghere su pagamentu, in s'Isportellu Bancàriu de su Banco di Sardegna de su logu.

Si podet fintzas fàghere su pagamentu cun bullettinu de c.c. Postale (ddu tzapas a s'intrada de su Comunu) cun sas modalidade e causales chi sunt in su modulu de domanda.



# COMUNU DE SENEGHE

## Provìntzia de Aristanis

Pratza G.A.Deriu 1 – 09070 Seneghe – Or



**Tel. 0783 548012/Fax 0783 51652 Comune seneghe@tiscali.it**

Mercuris 10 Làmpadas 2020

Acontu IMU noa 2020 - iscadèntzia 16.06.2020

alliongiadu s'avisu cun sas alicuotas de impreare pro su calculu IMU noa 2020  
(ex IMU+TASI 2019).

s'acapiu/link pro fàghere su calculu est su chi

sighit :<http://www.riscotel.it/calcoloimu2020/?comune=l605>

**ANNO TA BENE:** assigurai.si chi s'alicuota posta in su calculu siat zusta

**In su siru istituzionale de su Comune de Sèneghe, tzapades s'avisu  
acontu IMU 2020**

# COMUNU DE SENEGHE

## Provìntzia de Aristanis

Pratza G.A.Deriu 1 – 09070 Seneghe – Or



**Tel. 0783 548012/Fax 0783 51652 Comune [seneghe@tiscali.it](mailto:seneghe@tiscali.it)**

### **Assignamentu contributu comunale pro comporare bizicletas**

Lunìs, 15 Làmpadas 2020

In su situ internet istituzionale de su Comunu de Sèneghe tzapades:

s'avisu e su modellu de domanda.S'iscadèntzia pro fàghere sa pregunta est su 30 de cabudanni 2020.

## **Su 21 de custu mese de làmpadas, comintzat s'istajone de s'istadiale, tempus de callentu e de siccagna: atenzione a sos fogos!**

**'Onni annu in Sardigna su fogu faghet dannos meda a s'ambiente e a sos òmines chi, in prus de pèrdere bestiàmene, pasturas, frutetos, livàrios, càpitat chi si ferrent, s'istrùpient o fintzas chi morgiant istudande su fogu o chircande de salvare sa roba e, su traballu issoro.**

**Sa manera mengius pro firmare su fogu est a non ddu pònnere aposta e, a non si ddu fàghere fuire pro su pagu incuru. Onniunu depet fàghere atenzione a non causare dannos cun su fogu.**

**In cale si siat periodu de s'annu, ma prus che totu in s'istadiale, est perigulosu meda a che fulliare in terra o dae s'automòbile cantos de sigaretas e alluminos allutos.**

**Semper, ma mescamente in custu tempus, chie tenet propiedades in su sartu, depet dare atentu chi nudda potzat causare ischintiddas e pampas e chi non ddue siant materiales chi potzat pigare fogu cun facilitade. In prus, a intro de sas datas istabilidas dae sa Regione, depent èssere fatos totu cussos traballos e, mescamente, fatos sas doas de protetzione pro su fogu.**

**Si bides fogu:  
avisa luego e poni·di a su seguru!**

**PRUS ATENZIONE, PRUS PAGU FOGOS!**

**In su 1300 chie poniat fogu nche ddi segaiant sa manu dereta si non pagaiat su dannu (Dae sa Carta de Logu: Ordinamentos de fogu Cap.XLV "De non pònnere fogu foras de su tempus ordinadu"; Cap. XLVI "De non pònnere fogu a sas domos"; XLVII "De non pònnere fogu a sos laores, binzas ortos ecc." Cap. XLVIII "De non pònnere fogu in sas biddas e in sas domos de sa bidda"; Cap. XLIX "De fàghere doa pro s'amparu de su fogu").**

**Cussu de sos fogos est semper unu problema mannu meda in s'istiu.**

**In custa istajone, cando non proet, s'erba est sica, e fintzas sos àrbures si nche sicant e bastat pagu pro ddis fàghere pigare fogu. Sas oras prus perigulosas sunt: dae sas undighi de manzànu a sas ses de sero.**

**Finas pro su 2020 sa Regione Sardigna, at aprontadu, comente aiat zai fatu sos**

annos in antis, unas cantas medidas pro parare fronte e, amparare in carchi manera a su problema de sos fogos. Pro assegurare una publicitate de gabale, su manifestu aprontadu de sa Regione, est istadu apicadu in totus sos entes pùblicos, in sos comunes, sas iscolas, sos portos, sos aeroportos e in sas istruturas turìsticas de Sardigna.

Sas règulas cunfirmant cantu est istadu aprovadu s'annu passadu: si podet afoghizare dae su primu a su 30 de làmpadas e dae su 15 de cabudanni a su 31 de santugaine, solu cun su permìssu de sos servìtzios territoriales de sa Forestale e solu si su tempus ddu permitit. In prus, si si presentant progetos ispetzìficos a su Sìndigu e si issu ddu aprovat, si podent afoghizare terrinos prus mannos de 10 ètaros.

Mancari sos inditos dados dae sa Regione Sardigna siant de importu mannu in sa batalla contra de su fogu, tocat a nois a fàghere atenzione cando ddu manizamus, pro non portare dannu a cosas e pessones.

Si cherimus bene a sa terra e a s'isula nostra, faghimus.ddu a bìdere!!



## REGIONE AUTONOMA DE SARDIGNA

# **Ordinamentos contra sos fogos 2020-2022 de sa Regione Autonoma de sa Sardigna**

DISPOSTAS GENERALES DE COMENTE TI DEVES CUMPORTARE SI  
BIDES FOGU: RÈSUMENE LÌBERU DE SU TITULU I ARTÌCULOS 1, 2 E 3

### TITULU I

SI BIDES PAMPA O MANCARI FUMU EBBIA, TZÈRRIA IMMEDIATU A  
SU NÙMERU BIRDE 1515 DE SA FORESTALE, A SU 115 DE SOS  
VIGILES DE SU FOGU, A SU 113 DE SA POLITZIA E A SU 112 DE SOS  
CARABINERIS;

PRO CHI BI SIAT SU TEMPUS DE APRONTARE TOTU PRO CHI  
DD'ISTUDARE; NON PENTZES MAI CHI ÀTERE DD'APAT GIAI FATU;

SI ISCHIS COSA CHI POTZAT AGIUDARE A ISCOBÈRRERE CHIE AT  
POSTU SU FOGU, DEPES TZERRIARE SOS NÙMEROS INDITADOS IN  
SUBRA;

SI BIDES CHI EST PIGHENDE FOGU, DEPES CHIRCARE DE  
DD'ISTUDARE CUN COMAS, MA SOLU SI SES SEGURU CHI FAGHET A TI  
NCHE PORRERE FUIRE;

NON TI FRIMES A DD'ABBAIDARE: SU FOGU NO EST UN ISPETÀCULU;

NO ABARRES MAI A INGHÌRIU DE SU FOGU O IN LOGOS IN UE TIRAT  
BENTU;

NON RUGRES S'ISTRADA PRENA DE FUMU O PAMPA; NON LASSES SA  
MACHINA IN MESU DE S'ISTRADA: DEPET ABARRARE LÌBERA PRO  
FÀGHERE PASSARE SAS MACHINAS PRO ISTUDARE SU FOGU;

NON LASSES SA MÀCHINAS PRO ISTUDARE SU FOGU; NO ABARRES IN  
VATU DE ÀTERAS MÀCHINAS E, SI FAGHET, TORRA IN DAE SEGUS;

NARA A SAS ISCUADRAS DE SUCURSU CALES SUNT SAS ISTRADAS E  
SOS CAMINOS IN UE EST MENGIUS A PASSARE;

PONE A DISPONIMENTU DE CHIE EST ISTUDENDE SU FOGU  
RISERVA DE ABBA E ATERAS ATREZADURAS;

SI SES INGHIRIADU DAE SU FOGU, CHIRCA DE TI NCHE FUIRE O,  
ABARRA IN UNU GIASSU SEGURU IN UE NON BI SIAT COSA CHI DIAT  
PÒDERE LEARE FOGU; ABARRA A UNA DISTÀNTZIA CHI SIAT A SU  
NESSI BATOR BORTAS PRUS MANNA DE SA LONGHESA DE SA PAMPA;

RUGRA SU FOGU IN UE B'AT PRUS PAGU PAMPA E PASSA IN SU TRETU  
ZAI BRUSIADU;

SI SES IN MARE, ABARRA IN S'ISPIÀGIA E INTRA A S'ABBA,EST SU  
LOGU PRUS SEGURU;

NON CHIRCHES DE BALDARE MÀCHINAS, MOTO, TENDAS O CANTU  
B'AT A INTRO; DIAS PÒDERE ABARRARE IN MESU SENA TI NCHE  
PÒDERE FUIRE;

SINNALA SA PRESÈNTZIA TUA;

ISTÈSIA DAE SU FOGU BÒMBOLAS DE GAS E BOTOS DE LÌCUIDU CHI  
PODENT LEARE FOGU;

NON LASSES SA DOMO SI NON SES SEGURU DE TI NCHE PÒDERE  
FUIRE;

ISTUDA S'INTERRUTORE GENERALE DE SA LUGHE;

TUPONA CUN PAPERI ADESIVU O PANNOS ISSUSTOS GHENNAS E  
VENTANAS;

APRONTA BOTOS DE ABBA E PANNOS ISSUSTOS E CHIRCA AMPARU  
IN SOS GIASSOS PRUS A INTRO DE SA DOMO;

ALENA CUN UNU PANNU ISSUSTU IN BUCA;

## **CANDO B'AT PRUS PERÌGULU**

- SU PERÌODU DAE SU PRIMU DE LÀMPADAS A SU BÌNDIGHI DE  
SANTUAGAINÈ EST CUSSU PRUS PERIGULOSU PRO SU FOGU IN SOS  
BUSCOS;

IN CUSTU PERÌODU NON SI PODENT ALLUMARE FOGOS, NEN MANCU  
PRO AFOGHIZARE ISTULA!!

- IN TOTUS SOS ÀTEROS MESES DE S'ANNU, FORAS DE CUSSOS  
INDITADOS, SUNT PROIBIDAS TOTU CUSSAS ATZIONIES CHI PODENT  
FÀGHERE PIGARE FOGU;

COSAS DE FÀGHERE PRO PREVÈNNERE SOS FOGOS

**AMMENTA!!!**

NO ABRUSES COMAS, ISCAMPUDDOS DE S'INNÈTIU DE SAS CRESURAS  
E DE SA PUDADURA DE SAS MATAS E, NON NCHE FÙLIES DAE SA  
MÀCHINA E NON LASSES IN TERRA ALLUMINOS, TZICAS E CALE SI  
SIAT ÀTERA COSA ALLUMADA: S'ERBA SICA CHI B'EST ORU ORU DE  
SAS ISTRADAS, DE SAS FERROVIAS ECC, PODET LEARE FOGU, DUNCAS  
FULIA.NCHE S'ÀLIGA IN SOS LOGOS APOSTIVIGIADOS;

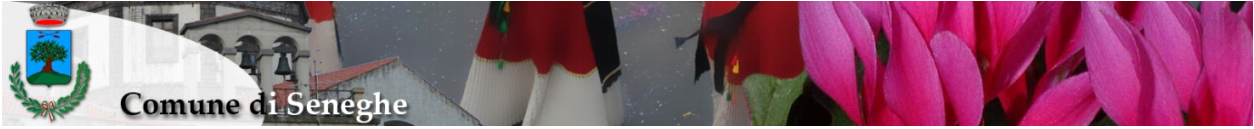
- NO ABRUSES CHIMUZA,PAZA E ATEROS RESUZOS DE SA PULIDURA  
DE SU SARTU,SENA LEARE TOTUS SAS MESURAS DE SEGURESA.  
RESPETA SOS INDITOS DE SA REGIONE!! ARA BENE UNU CANTU DE  
TERRINU TOTU A INGHÌRIU A INGHIRIU DE SU CUNZADU CA IN PAGU  
TEMPUS SU FOGU TI NCHE PODET ISFUZIRE;

CANDO PIGAT SU FOGU, S'ARRISCU DE DANNU NO EST PRO SAS PASTURAS, SOS  
ÀRBURES E SOS ANIMALES EBBIA, MA FINAS PRO TOTU S'ECOSISTEMA  
NOSTRU E DUNCAS, FINTZAS PRO S'ÒMINE, CHI NDE FAGHET PARTE .

# COMUNU DE SENEGHE

## Provìntzia de Aristanis

Pratza G.A.Deriu 1 – 09070 Seneghe – Or



Tel. 0783 548012/Fax 0783 51652 Comune [seneghe@tiscali.it](mailto:seneghe@tiscali.it)

### **ISCOLA TZIVICA DE MUSICA COMUNICADU**

Martis, 16 Làmpadas 2020

**S'informant sos iscritos, ca sigamente non sunt disponibles pro unu pagu de tempus sos locales de s'ex iscola elementare, sas atividades de s'iscola de musica in Sèneghe , sunt tasidas. Sos iscritos, ant a pòrrere fàghere totu sas lezioni non fatas, cando ant a èssere pronti sos locales noos, si charent, podent fintzas andare a una sea de sas biddas de acanta. Abadiade bene su comunicadu chi tzapades in su situ internet de su Comunu de Sèneghe.**



**Amus nadu ca, intre sas atividades se s'Ufitziu de sa limba sarda e de s'Isportellu Linguisticu bi fiat finas cussu de faeddare de Cultura, Istòria, Geografia, Literadura ecc. Accò oe faeddamus de Marianu IV de Arbaree, òmine de gabale e de importu mannu de s'Istòria Sarda**

**Marianu IV de Arbaree, babbu mannu de sa Natzione Sarda**



## **Marianu IV in Murriali**

**Marianu IV de Arbaree, nùmene dinàsticu Marianu IV de Serra-Bas, giùighe de Arboree, conte de Marmilla e de su Gotzeanu, visconte de**

**Bas (Aristanis, 1317 – Aristanis, 1375), est istadu su soberanu prus mannu de su giuigadu sardu prus de importu, s'Arbaree.**

**Fìgiu de su giùighe Ugone II e de Benedita, at sighidu s'erèntzia polìtica de su babbu, chi cheriat mantènnere s'indipendèntzia de su Rennu de Arboree. At ispainadu sa bisione sua de indipendèntzia a totu sa Sardigna, torrende a leare sas ideas chi aiant giai tentu siat sos de Serra-Bas, siat sas popolatziones de s'ìsula, istracas de sas gherras intre sos pisanos e sos genovesos chi si fiant apoderados de sos àteros giuigados.**

**Sos ligàmenes polìticos chi uniant Arborea cun Aragona fiant particulares, ca pertocaiant duos elementos: a un'ala bi fiat sa "licentia invadendi" dada dae su paba Bonifacius VIII a Jaume II d'Aragó, chi de fatu li daiat su tìtulu de re de Sardigna, cando chi, in s'ìsula b'aiat giai àteros domìnios (su Giuigadu di Arborea, sas sennorias pisanas in sos territòrios de Gaddura e de Casteddu, sos possessos de sos Dorias in su setentrione, su comune liberu de Tàtari); a s'àtera bi fiat su fatu chi sunt istados sos Arboreas a pedire s'agiudu de sa corona de Aragona pro bìnchere s'ùrtima resistèntzia militare pisana in sos ex giuigados de Càlari e Gaddura. B'at àpidu, duncas, una casta de ecuìvocu istòricu e polìticu: a un'ala sos giùghes arborenses bidiant sos aragonesos petzi comente aliados militares chi los podiant agiuare in sa cunchista de su restu de Sardigna a dannu de Pisa; a s'àtera su soberanu de Aragona bidiat sos de Serra-Bas comente feudatàrios de torrare a tzeracos, a pustis de nch'àere bintu sos pisanos. Su fatu istat chi sas duas dinastias teniant una bisione diferente de su podere: sa domo reale de Bartzellona si riferiat a su podere feudale de tipu europeu; in Sardigna, imbetzes, su feudalèsimu non bi fiat istadu mai e duncas sos giùighe no lu reconnoschiant e, mescamente, non si podiant cunsiderare subordinados a su soberanu catalanu. A sa prima Ugone II at**

pentzadu de non s'opònnere a s'impostazione feudale chi Jaume II cheriat dare a s'alliàntzia, ma custa fiat petzi una manera de istransire sa gherra diretta.

Sos res de Aragona cheriant mantènnere s'alliàntzia cun sos Arboreas; dae Jaume II a Alfons IV a Pere IV, ant chircadu in cada manera de si garantire sa fidelidade de sos giùighes de Aristanis. Pro custa resone sos aragonesos ant atribuidu rangu soveranu a su giùighe e a sos figios suos, astringhende los in ligàmenes de parentiu cun cojuos, mantenende los a corte e cunferende lis tìtulos baronales (su rangu prus de importu cuntzèdidu a Ugone II est istadu su de visconte de Bas, in Catalugna; b'at de cunsiderare chi sa calidade de visconte fiat sa prus de importu in sa nobilesa catalana, a pustis de su soveranu chi in ie fiat petzi conte). Sos figios de sos Arboreas, in su tzerimoniale de corte, fiant cunsiderados petzi in dae segus de sos infantes de Aragona. Ma custas cuntzessiones non sunt bastadas a cambiare sos de Serra-Bas in òmines ricos, est a nàrrere in barones vassallos de su re aragonesu. A marcare sa diferèntzia intre su cuntzetu de vassallàgiu in sa mente de su soveranu de Aragona e s'idea de giuigadu liberu chi teniant sos Arboreas, bi fiat su fatu chi in sa corte de Bartzellona sos figios de su giùighe non teniant perunu tìtulu, ca pro su giùighe cale si siat rangu baronale diat èssere istadu prus bassu de su de su giùighe etotu. Semper e cando sos ligàmenes, fintzas parentales, intre sos Aragonesos e sos Arboreas fiant cosa de importu; in prus, sa presèntzia de sos cadetes giuigales in sa corte aragonesa fiat fitiana. Fintzas a Marianu IV de Arborea, segundugènitù de su giùighe Ugone II, visconte de Bas, l'aiant educadu, cunforma a sa voluntade de su babbu, in sa corte de Alfons IV, conte de Bartzellona e duncas soveranu de Aragona.





foto tratta da internet

**Marianu IV**

**Marianu at leadu parte in manera ativa a s'incoronatzione de Pere IV el Cerimoniòs, figiu de Alfons IV, in su 1336; ma cando l'est mortu su babbu, in su matessi annu, si nch'est tzucadu a Aristanis. Semper in su matessi annu, in Bartzellona, s'est cojuadu cun sa nobile catalana Timbora de Rocaberti (figia de su visconte Dalmau), chi l'at dadu bator figios: Ugone, Beatritze, Leonora e una pitzinna morta premidia in su 1346.**

**In su 1339, a su donnikellu Marianu, Pere de Aragona l'at reconnotu sos tìtulos de visconte de Bas (Catalugna), conte de Marmilla e de su Gotzeanu (territòriu chi nde faghiant parte sas curadorias de Dore cun Oroteddi, Nùgoro, Otzana, Sarule, e fintzas cudda antiga de Anela). Custos possedimentos (extra Judicatum) de fatu ant rèndidu a Marianu vassallu de su re aragonesu de Sardigna e Còrsica. Custu raportu l'ant postu in craru fintzas in forma esteriore, e infatis in sas insinnas personales suas bi fiant, subra de s'àrbore israighinadu, sos palos catalanos.**

**Cando fiat conte de su Gotzeanu e no aiat galu su titulu de judex, cun una mossa politica àbile at torradu a popolare sa biddu de Casteddu de Gotzeanu (su Burgu, in sardu), e at restauradu su casteddu antigu pro difèndere sa làcana de susu de su giuigadu. In cue, comente conte, s'est dadu ite de fàghere pro megiorare s'agricultura. In custu tempus at emanadu una prima filera de normas giurìdicas iscritas chi regulaiant mescamente su pastoriu e sa massaria, pro nde megiorare sa produtividade e, in parte trataiant su deretu penale; pustis, custas normas ant a intrare in sa Carta de Logu de sa figia Eleonora**

**Sos figios Ugone, Beatritze e Eleonora, nàschidos a pagu distàntzia**



s'unu dae s'àteru in Molins de Rei (Catalugna) cando issu fiat galu conte de Marmilla e de su Gotzeanu, est a nàrrere in antis de artziare a su tronu de Arbaree (1347), pustis ant bìvidu in Aristanis e in su casteddu de su Gotzeanu.

### Sardigna Giugadu de Arborea



Una lìtera imbiada dae Aymeri VI de Narbona (1341-88) a su re Pere IV

de Aragona, imbènnida in sos Archìvios Reales de Bartzellona, acrarat su fatu chi sa mugere Beatritze fiat sa segundugènita de Marianu, a pustis de Ugone e in antis de Eleonora: in sa litera, infatis, su visconte reclamaiat su tronu arborense, a pustis de sa morte de su connadu (1383), pro s'erede suo Guillem I. Eleonora però s'agataiat in Sardigna e at ischipidu isfrutare sa situatzione in favore suo.

Beatritze s'est cojuada in su 1361, in antis meda de Eleonora, at tentu figios medas e dae su testamentu suo si cumprendet cantu esseret istada rica sa dodda sua. Beatritze est istada sa prima de sos frades a mòrrere in su 1377, e su nebode suo Guillelm II at dèvidu aisetare su 1407, s'annu chi est mortu Marianu V, pro devènnere giùighe.

In su 1347, cando est mortu su frade Pedru III, Marianu est istadu proclamadu giùighe de Arborea dae sa Corona de Logu.

A pustis de àere mantesu pro prus de bìnighi annos s'alliàntzia cun sa Corona de Aragona cunforma a sa lìnìa diplomàtica de su babbu, Marianu s'est abbigiadu chi sa polìtica de Pere IV previdiat a bellu a bellu, s'inserimentu de sa Sardigna in s'òrbita aragonesa e, a pustis de sa cunchista de S'Alighera dae bandas de sos catalanos, chi in s'interi fiant in gherra cun sa famiglia de sos Dorias in su nord Sardigna, in cabudanni de su 1353 at iscadenu una gherra, chi s'est perlongada fintzas a su 1420 cando, cun sa bèndida de sas prerogativas soveranas dae banda de Guillelm III de Narbona, su giuigadu s'at a morrere. Ma cando rennaiat Marianu, Arboree at mantesu su controllu de sa gherra. S'esèrtzitu de su giuigadu, cun atacos lestros e isconcaos, at custringu sos catalanos-aragonesos a si retirare dae totu sos territòrios de s'ìsula, foras sa roca de Castel di Castro (Casteddu) e S'Alighera.



**Marianu, in s'interi, fiat ponende a bandas dinare, comporende trigu in su mercadu mediteràneu pro lu torrare a bèndere; custu fiat un'agiudu mannu pro sos tempos de carestia.**

**A pustis chi, pro pagu tempus, b'at àpidu paghe, in su 1365 sa gherra at torrada a cumintzare cun derrotas manna pro Aragona: Pedro De Luna at ghiadu un'esèrtzitu fintzas a sas muras de Aristanis, sena carculare sos casteddos possèdidos dae sos sardos, chi in s'interi fiant cumintzende una gherra natzionalista. A s'esèrtzitu catalanu-aragonesu, chi a palas non teniat peruna defensa, l'at intrapuladu s'atacu cumbinadu de Marianu e de su figiu Ugone (giùighe benidore), chi ant bintu unas cantas batallas.**

**Marianu, a parte sas capatzidades militares suas, at fatu meda fintzas comente òmine de governu e legislatore: comente amus bidu, est su suo su còdighe rurale chi pustis l'at torrada a leare in manu sa figia Eleonora, ponende·lu cun àteras leges in sa Carta de Logu famada.**

**Issu, in prus, teniat ballassa cun pessonàgios mannos de su tempus suo, comente, pro nàrrere, Santa Caterina de Siena. Sos bisos suos, però, los at truncados sa morte, in su mese de maju de su 1375, pro neghe de sa peste chi, a cumintzos de su sèculu XV, in su mamentu chi su giuigadu fiat prus forte, forsis at mortu fintzas sa figia Eleonora.**

**Marianu IV fiat s'ùnicu soveranu arborese chi si nde connoschiat unu retratu, de cando fiat giòvanu, insertadu in su polìticu de sa crèsia de Santu Nicola de Otzana. Pustis s'istòricu Frantziscu Tzèsare Casula, in su**

**1981, at individuadu in sas bator mènesulas de s'àbside de sa crèsia di Santu 'Engiu sas bisuras de Marianu, de sos figios Ugone III e Eleonora e de su ghèneru Brancalone Dòria. Sa famiglia giuigale, infatis, residiat a s'ispissu in su casteddu de Murriali de Sàrdara chi fiat a curtzu.**

**Un'àtera iscoberta interessante est istada sa de sos bator dinares de Arborea, chi a pàrrere de calicunu los aiant coniadados in sos rennos de Marianu e de Ugone III (ma no est dimustradu), cando si pentzaiat chi su giuigadu no aeret un' imprenta de dinare e b'aeret petzi dinare aragonesu.**