

VYSOKÁ ŠKOLA REGIONÁLNÍHO ROZVOJE

Studijní obor Regionální rozvoj

BAKALÁŘSKÁ PRÁCE

**Demografický vývoj a demografická struktura
jako faktor regionálního rozvoje**

Autor: Jitka Šitnerová

Vedoucí bakalářské práce: Ing. Alois Slepíčka, DrSc.

2013

Poděkování

Ráda bych poděkovala vedoucímu své práce Ing. Aloisu Slepíčkovi, DrSc. za jeho ochotu a čas při konzultacích nad touto bakalářskou prací.

P r o h l a š u j i,

že jsem předloženou bakalářskou práci vypracoval samostatně a všechny citace a prameny řádně vyznačil v textu. Veškerou použitou literaturu a podkladové materiály uvádím v příloženém seznamu literatury. Současně souhlasím s tím, aby tato práce byla zpřístupněna v knihovně VŠRR a používána ke studijním účelům v souladu s autorským právem.

V Praze, dne 17.7.2013

Podpis studenta

Obsah

Seznam zkratk.....	5
Úvod.....	6
1 Demografický vývoj od roku 1945 do roku 1989	8
1.1 Poválečné období do roku 1960.....	8
1.2 Období let 1960 až 1970	13
1.3 Roky 1970 až 1980.....	15
1.4 Období let 1980 až 1989	18
1.5 Shrnutí: Cyklický vývoj populace v letech 1945-1989.....	21
2 Demografický vývoj ČR od roku 1989 do současnosti.....	23
2.1 Problém stárnutí populace.....	24
2.2 Vývoj porodnosti a úmrtnosti.....	27
2.3 Věková struktura a vzdělanost obyvatel.....	29
2.4 Migrace a nezaměstnanost	32
2.5 Shrnutí: změna postojů a stárnutí po roce 1989.....	35
3 Základní charakteristika krajů	37
3.1 Základní demografické údaje Moravskoslezský kraj.....	40
3.2 Základní demografické údaje kraj Praha.....	40
3.3 Nezaměstnanost v Moravskoslezském kraji	43
3.4 Nezaměstnanost kraj Praha	44
3.5 Srovnání nezaměstnanosti Moravskoslezského kraje a kraje Praha	45
3.6 Migrace v Moravskoslezském kraji	45
3.7 Migrace v kraji Praha	47
3.8 Srovnání migrace mezi kraji	49
Závěr.....	52
Použité zdroje	54
Seznam příloh.....	59

SEZNAM ZKRATEK

ČSÚ – Český statistický úřad

ČR - Česká republika

EU – Evropská Unie

IT Technologie – Informační Technologie

KPSS – Komunitní plánování sociálních služeb

MPSV – Ministerstvo práce a sociálních věcí

UPT- umělé přerušování těhotenství

PS PČR – Poslanecká sněmovna parlamentu České republiky

AV ČR – Akademie věd České republiky

ÚVOD

Významným faktorem regionálního rozvoje je obyvatelstvo. Již demografický vývoj a jeho struktura do značné míry předurčují roli obyvatelstva v regionu. Populační vývoj v Česku má některé obecné charakteristiky, které ovlivňují i regionální rozvoj. Zároveň se lze domnívat, že mezi regiony ČR existují rozdíly i v demografickém vývoji. Vývoj všech demografických událostí v ČR byl v průběhu celého 20. století ovlivňován mnoha faktory ať politickými, ekonomickými, kulturními, sociálními aj. (příloha A). Největší vliv na vývoj obyvatelstva měly obě světové války, nástup i konec komunismu, vznik samostatného státu.

Co je demografie:

„Demografie je vědní obor, který se zabývá událostmi dotýkajícími se každého z nás: narozením dítěte, úmrtím, sňatkem, rozvodem apod. Demografie však nestuduje jednotlivce, ale analyzuje události jako hromadné jevy. Demografie je řecké slovo a znamená doslova popis obyvatelstva (demos-lid, obyvatelstvo; grafein-popisovat). První, kdo pro vědu o obyvatelstvu použil termín demografie, byl v roce 1955 Francouz Achille Guillard, který ji definoval jako přírodní a společenskou vědu o lidském zrodu. Za zrod demografie se však považuje rok 1662, kdy Angličan John Graunt publikoval svou známou práci „Přirozená a politická pozorování.....založená na seznamech zemřelých“.¹

Cílem práce je nejprve stručně uvést některé obecné charakteristiky. Byly zvoleny tři hypotézy:

- Určitý demografický cyklus, který byl nastartován po II. světové válce
- Dlouhodobé stárnutí obyvatelstva
- Významná změna postojů po roce 1989

Tyto obecné charakteristiky mají i svou regionální dimenzi. Lze se domnívat, že konkrétní vývoj bude v jednotlivých regionech odlišný. Cílem práce je tak zároveň pokus ověřit na regionální úrovni hypotézy:

¹ KALIBOVÁ, Květa; PAVLÍK, Zdeněk; VODÁKOVÁ, Alena. *Demografie (nejen) pro demografy*. 2. upravené vydání. Praha: Sociologické nakladatelství. 1998. str. 9-10. ISBN-80-85850-30-3

- Jak rozdílná věková struktura a z ní vyplývající různý podíl aktivního obyvatelstva spolurozhodují o regionálních rozdílech v míře nezaměstnanosti
- Jak tato demografická a sociální situace ovlivňuje migraci obyvatelstva

V zájmu snazšího zvládnutí úkolu byly vybrány jenom některé kraje, konkrétně kraj Moravskoslezský a kraj Praha.

1 DEMOGRAFICKÝ VÝVOJ OD ROKU 1945 DO ROKU 1989

Toto období bylo na samém počátku ovlivněno druhou světovou válkou, souvisely s tím počty obyvatelstva na našem území, hospodářská situace státu, ekonomické podmínky rodin. Také politické emigrace způsobené politickými změnami v letech 1948 a 1968 měly na počty obyvatelstva a strukturu osídlení jednotlivých krajů vliv.

„Změny demografického chování v rámci celkového společenského a ekonomického rozvoje, označované jako demografická revoluce, prakticky již proběhly ve všech evropských zemích. Praktickým důsledkem je, že před demografickou revolucí se rodilo mnoho dětí a zároveň jich mnoho umíralo před dosažením dospělosti. Po demografické revoluci se rodí méně dětí, ale téměř všechny se dožívají věku dospělosti. V ČR demografická revoluce proběhla již mezi dvěma světovými válkami“²

1.1 Poválečné období do roku 1960

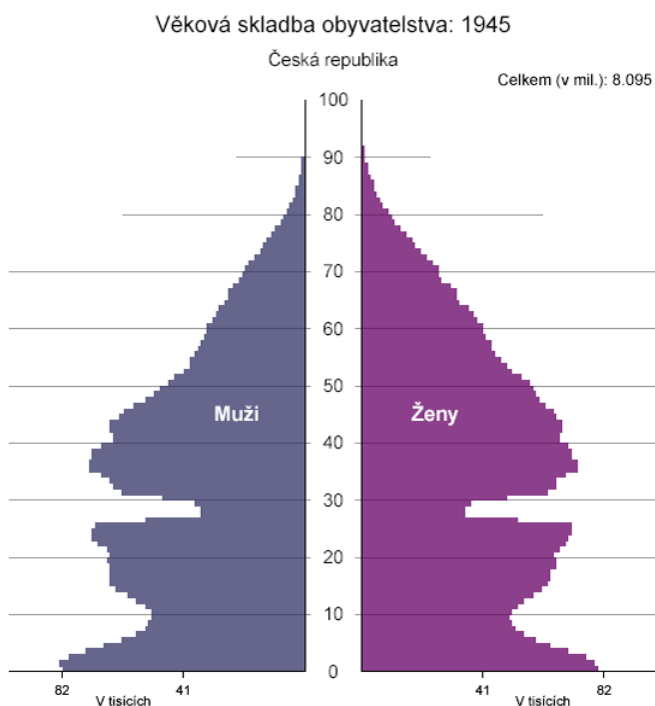
Nejvýraznější poválečný úbytek počtu obyvatelstva byl způsoben odsunem 3 milionů německých obyvatel, celkový počet obyvatel klesl na 8 milionů roku 1945, tato změna zasáhla i do věkové struktury. Ovlivnilo to další vývoj obyvatel po několik dalších desetiletí (obrázek č. 1). Další změna nastala v červnu 1945, kdy podle smluv o poválečném uspořádání Československa náš stát odstoupil území Podkarpatské Rusi Sovětskému svazu. Na tomto území žili kromě Rusínů a Rusů také Češi a Slováci, kteří sem přišli v průběhu první republiky. Byli to především úředníci a inteligence, kteří pomáhali rozvíjet školství a průmysl v jinak zemědělsky orientované části republiky. Rozlohou tvořila Podkarpatská Rus přibližně 4% našeho území a počet obyvatel Československa se odstoupením území po válce snížil o více než 700 000 tisíc obyvatel.

² JANÍČEK, Karel; ŠMONDRK, Jozef. Obrana a strategie. [online]. *Sociálně demografický vývoj v ČR a jeho odraz v AČR*. [cit-2013-01-19]. str. 78. Dostupné z WWW: <http://www.defenceandstrategy.eu/cs/archiv/rocnik-2003/1-2003/socialne-demograficky-vyvoj-v-cr-a-jeho-odraz-v-acr.html#_UbiOCdi0MzQ> ISSN-1802-7199

První velkou poválečnou vnitrostátní i zahraniční migrací bylo přesídlení osob z vnitrozemí, vláda České republiky slíbila půdu také českým krajanům v zahraničí a umožnila jim návrat do republiky, aby nahradila chybějící pracovní síly. Ze začátku probíhalo osidlování samovolně, v letech 1947-1949 bylo organizováno státem. Tak bylo v roce 1947 dokončeno přesídlení 33 tisíc volyňských Čechů. Do konce roku 1950 probíhalo přesídlování, do republiky se vrátilo přes 202 tisíc osob, z toho bylo více než 71 tisíc z Maďarska, 38 tisíc z Volyně, 21 tisíc z Rumunska.³

Po válce začala obnova hospodářství a dekretem prezidenta Eduarda Beneše byl zestátněn průmysl:

*„Znárodnění bylo chápáno jako akt sociální spravedlnosti a podnítilo vlnu pracovní aktivity, což ve svém důsledku vedlo k urychlení poválečné obnovy národního hospodářství“.*⁴



Obrázek č. 1: Věková skladba obyvatelstva 1945

ČSÚ. [online]. *Stromy života 1945-2008*. [cit. 2013-01-19]. Dostupné z WWW: <http://www.czso.cz/csu/redakce.nsf/i/vekova_skladba_obyvatelstva_v_roce_1945>

³ KASTNER, Quido. Příklad nových osídlenců. [online]. *Procesy formování obyvatelstva českého pohraničí od května 1945*. str. 15. [cit. 2013-03-11]. Dostupné z WWW: <http://studie.soc.cas.cz/upl/texty/files/180_96-12wptext.pdf>

⁴ Syrovátka, T; Mareš, P. *Trh práce, nezaměstnanost, sociální politika*, s. 57. 1.vyd. Brno: Masarykova Univerzita, 2003. 272 s. ISBN 80-210-3048-8.

V počtech narozených dětí docházelo k postupnému zvyšování porodnosti. V letech 1946 - 1947 to bylo naposledy, kdy byla překročena hranice 200 tisíc narozených v jednom kalendářním roce. Roku 1945 byly zavedeny plošné přídavky na děti a od roku 1948 se přechází postupně ke státnímu systému sociálního zabezpečení. Úmrtnost se v těchto letech snižovala. Počty zemřelých se snižovaly ze 124 tisíc v roce 1945 na necelých 94 tisíc v roce 1960. Velkou měrou se na tom podílelo zlepšující se zásobování základními potravinami, kterých po válce byl nedostatek, a přiděly byly na potravinové lístky. Dalším důvodem ke snížení úmrtnosti bylo, že byla přístupnější zdravotnická péče i pro dělníky a rolníky (graf č. 1).

rok	obyvatelé celkem	muži	ženy	počet sňatků	počet rozvodů	zemřelí celkem	zemřelí muži	zemřelé ženy	umělá přerušení těhotenství	počet narozených
1945	11 108 089	4 907 134	6 200 955	80 133	9 410	124 807	68 294	56 513		197 074
1946	8 689 248	4 219 679	4 469 569	93 909	11 711	105 832	55 465	50 367		213 850
1947	8 840 287	4 286 170	4 554 117	97 815	10 409	105 277	54 936	50 341		210 092
1948	8 893 180	4 314 450	4 578 730	95 844	10 834	101 501	53 001	48 500		200 810
1949	8 892 449	4 319 062	4 573 387	93 898	10 625	104 632	54 701	49 931		188 219
1950	8 978 854	4 365 519	4 613 335	95 166	11 312	103 203	53 834	49 369		191 655
1951	9 074 172	4 415 349	4 658 823	91 333	10 261	102 658	53 598	49 060		188 756
1952	9 177 611	4 470 551	4 707 060	78 579	11 219	97 726	50 773	46 953		182 995
1953	9 262 646	4 513 058	4 749 588	70 309	9 897	98 837	51 494	47 343	1 265	174 629
1954	9 329 036	4 543 968	4 785 068	70 720	9 989	99 636	51 921	47 715	2 268	170 300
1955	9 405 047	4 581 316	4 823 731	71 263	12 221	93 300	48 957	44 343	2 430	167 731
1956	9 480 206	4 618 263	4 861 943	80 701	12 809	93 526	49 352	44 174	2 420	164 243
1957	9 543 780	4 650 338	4 893 442	62 760	12 521	98 687	51 650	47 037	5 742	157 157
1958	9 597 963	4 677 211	4 920 752	68 635	13 589	93 697	49 131	44 566	49 035	143 251
1959	9 637 840	4 696 688	4 941 152	71 354	13 222	97 159	51 109	46 050	61 914	130 310
1960	9 679 377	4 717 364	4 962 013	74 173	12 970	93 863	49 518	44 345	67 550	130 161

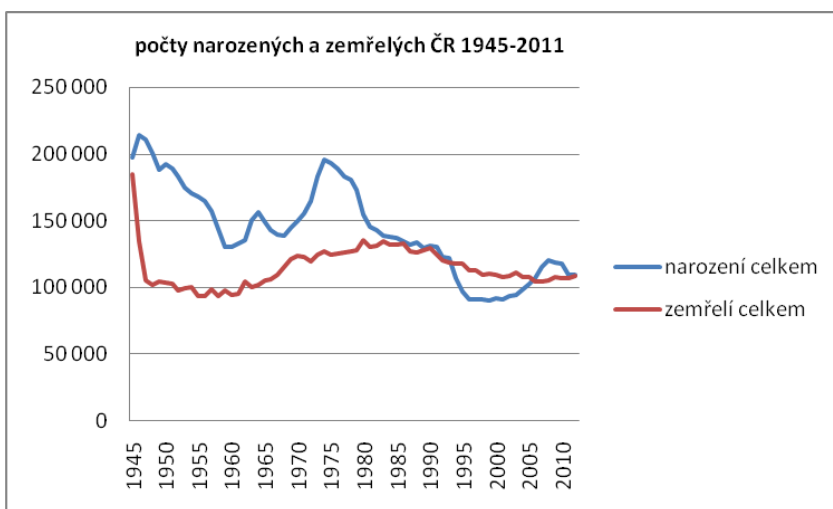
Tabulka č. 1. Demografické údaje ČR 1945-1960 (v tis.)

Zdroj: ČSÚ. [online]. *Střední stavy obyvatelstva v letech 1920-2011*. [cit. 2013-03-11]. Dostupné z WWW: < [http://www.czso.cz/csu/2012edicniplan.nsf/t/B5001FC4DB/\\$File/4032120108.pdf](http://www.czso.cz/csu/2012edicniplan.nsf/t/B5001FC4DB/$File/4032120108.pdf) > zpracování autorka

Po roce 1948 došlo k zestátnění velkých závodů, postupně jsou zabírány další podniky a rušení malí živnostníci. Dochází ke kolektivizaci zemědělství, slučování půdy, odebrání hospodářských zvířat a dalším politickým krokům. Ekonomická situace nebyla dobrá, chyběly především suroviny a devizy. Probíhaly politické procesy, odpůrci byli popravováni. Byly zřizovány tábory práce pro nepohodlné občany. Počty nezaměstnaných klesaly postupným zapojováním do budování socialistického hospodářství. V době socialistického plánování měli všichni občané nejen právo na práci, ale také povinnost pracovat.

Po změnách roku 1948 došlo k další, tentokrát politické emigraci obyvatel. Politickou emigraci tvořili lidé, kteří odešli před nástupem komunismu v únoru roku 1948 a krátce po něm.

„Téměř souběžně s reemigracemi z východní a jihovýchodní Evropy se ovšem zvedla vlna migrace z Československa, vyvolaná převrácením v únoru 1948 a směřující do zemí svobodného světa. Většina jejích účastníků, jejichž počet bývá odhadován asi na šedesát tisíc, ovšem doufala v brzký návrat do vlasti“.⁵



Graf č. 1. Absolutní počty narozených a zemřelých, ČR 1945-2011 (v tis.)

Zdroj ČSÚ. [online]. *Obyvatelstvo-roční časové řady*. [cit. 2013-03-11]. Dostupné z WWW: < [http://www.czso.cz/csu/2012edicniplan.nsf/t/B5001FC4DB/\\$File/4032120108.pdf](http://www.czso.cz/csu/2012edicniplan.nsf/t/B5001FC4DB/$File/4032120108.pdf) > zpracování autorka

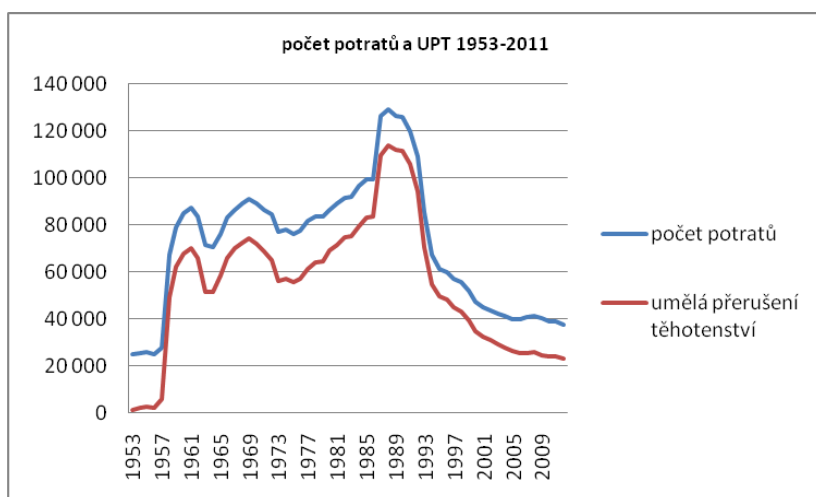
„Již v 50. letech se u nás vytvářel model tzv. východoevropského demografického chování. Vycházel z tehdejších společenských podmínek a byl pouze modifikován v jednotlivých zemích a obdobích. Spočíval především:

- 1. ve vysoké intenzitě prvosňatečnosti, když do manželství vstupovalo 95-97% svobodných žen a 93-96 % svobodných mužů.*
- 2. v nízkém sňatkovém věku, takže průměrný sňatkový věk svobodných nevěst se pohyboval trvale v úzkém rozpětí 21-22 roků a ženichů 24-25 roků.*
- 3. projevoval se i ve stále rostoucí úrovni rozvodovosti, způsobené nedostatečnou přípravou k manželskému soužití, a také vlivem liberalizace rozvodové legislativy.*

⁵ NEŠPOR; Zdeněk; R. Soudobé dějiny XII/2. *České migrace 19 a 20 století a jejich dosavadní studium*. Ústav pro soudobé dějiny AV ČR, 2004. str 262-263. ISSN 1210-7050.

Přispíval k tomu nedostatek bytů pro mladá manželství a enormně zatěžující vysoká intenzita zaměstnanosti žen''.⁶

Neopomenutelným faktorem, jehož legalizací došlo k ovlivnění počtu obyvatel i v dalších desetiletích, bylo zavedení umělých přerušení těhotenství. Do roku 1952 byly na našem území potraty ilegální, přerušeni těhotenství bylo dovoleno pouze ze zdravotních důvodů, a tak v roce 1953 bylo provedeno 1 265 přerušeni těhotenství. V roce 1958 vznikly interrupční komise, počty interrupcí se přiblížily hranici 70 tisíc UPT za rok. Znamenalo to postupné snižování počtu narozených a přírůstek se snižoval i v dalších letech. V tomto období byly v plodném věku ročníky žen narozené v období před druhou světovou válkou, a tak se opatření státu ke zvýšení plodnosti míjela účinkem (graf č. 2).



Graf č. 2. Počty potratů a UPT ČR 1953-2011 (v tis.)

Zdroj: ČSÚ. [online]. *Střední stavy obyvatelstva v letech 1920-2011*. [cit. 2013-03-11]. Dostupné z WWW: <[http://www.czso.cz/csu/2012edicniplan.nsf/t/B5001FC4DB/\\$File/4032120108.pdf](http://www.czso.cz/csu/2012edicniplan.nsf/t/B5001FC4DB/$File/4032120108.pdf)> zpracování autorka

Do roku 1960 se zvyšuje počet osob s úplným středoškolským a vysokoškolským vzděláním. U nižšího středoškolského vzdělání nedošlo v počtu absolventů ke změnám a počet lidí se základním vzděláním klesl. Zvýšení vzdělání bylo způsobeno zavedením možností studovat dálkově jak střední, tak vysoké školy, především pro dělnickou třídu (tabulka č. 3).

⁶ KUČERA, Milan. [online]. Rodinná politika a její demografické důsledky v socialistickém Československu. CEFRES,2010. Str. 7-8. [cit. 2013-03-11]. Dostupné z WWW: <http://www.cefres.cz/IMG/pdf/kucera_2001_rodinna_politika_demografie_cssr.pdf>

Migrace v 60. letech probíhala pouze vnitrostátně, především šlo o slovenské občany, kteří si v českých továrnách zvyšovali kvalifikaci. Po zaučení se vrátili zpět jako odborníci a začínali rozbíhat průmyslové podniky na Slovensku. Nejčastěji se slovenští dělníci zaučovali na Ostravsku. Dochází k velkému rozvoji medicíny a následně se začíná výrazně prodlužovat věk obyvatelstva. Od konce druhé světové války se prodloužil věk dožití především u mužů, a to téměř o sedmáct let, a u žen o více než čtrnáct let. Kvalita zdravotnictví byla nízká, ale byla dostupná pro všechny (příloha B).

1.2 Období let 1960 až 1970

Šedesátá až sedmdesátá léta byla ovlivněna především dalšími politickými změnami, které vyústily v události roku 1968. Dochází k další politické emigraci obyvatel.

*„Další vlna emigrací do vyspělého svobodného světa se projevila v Československu v souvislosti s potlačením „pražského jara“. Takzvaná emigrační vlna Srpna 1968 probíhala podle nejnovějších výzkumů ve třech odlišných etapách, totiž začala ihned po invazi pěti armád a v různé síle trvala až do pádu komunistického režimu. Z Československa s výraznou převahou českých zemí, především Prahy, přitom odvedla asi dvě stě tisíc osob“.*⁷

Pozitivně do počtu obyvatelstva přispěla mezi rokem 1960 až 1970 také zvyšující se výstavba nových bytů (příloha B). Nejvyšší porodnost desetiletí byla zaznamenána v roce 1964 s více než 155 tisíci narozených. Naopak negativně je ovlivněn přírůstek obyvatel zvyšujícím se počtem UPT, který kolísal od 51 tisíc v letech 1963-1964 až po téměř 75 tisíc v roce 1969 (graf č. 2). Poté dochází opět ke snížení porodnosti na pouhých 138 tisíc v roce 1968, rodiny ustupují od více dětí a průměrná rodina má pouze dvě děti, projevuje se konzumní způsob života a obavy z pomalého ekonomického vývoje. Zatímco v porodnosti dochází k pomalému snižování celkového počtu narozených, záporným jevem byla zvyšující se úmrtnost, která se od roku 1961 zvyšovala až na více než 123 tisíc osob v roce 1970, umírá stále větší počet mužů než žen (tabulka č. 2).

⁷ NEŠPOR; Zdeněk; R. Soudobé dějiny XII/2. *České migrace 19 a 20 století a jejich dosavadní studium*. Ústav pro soudobé dějiny AV ČR, 2004. str 266. ISSN 1210-7050.

rok	obyvatelstvo celkem	muži	ženy	počet sňatků	počet rozvodů	objem vnitřního stěhování	umělá přerušení těhotenství	zemřelí celkem	zemřelí muži	zemřelé ženy	počet narozených
1961	9 607 129	4 658 142	4 948 987	74 003	13 939	286 019	70 062	94 973	49 983	44 990	132 201
1962	9 642 191	4 675 376	4 966 815	77 296	14 137	281 935	66 031	104 318	54 858	49 460	134 695
1963	9 699 179	4 703 799	4 995 380	80 118	14 703	284 175	51 470	100 129	52 992	47 137	150 062
1964	9 756 429	4 732 662	5 023 767	80 573	14 446	289 593	51 524	101 984	53 901	48 083	155 666
1965	9 802 287	4 755 492	5 046 795	81 757	16 196	269 746	58 554	105 108	55 424	49 684	148 545
1966	9 839 792	4 773 744	5 066 048	84 807	17 435	276 181	65 818	105 784	56 088	49 696	142 206
1967	9 866 006	4 786 285	5 079 721	87 214	17 352	273 363	69 850	108 967	57 820	51 147	139 413
1968	9 886 686	4 796 180	5 090 506	89 146	18 647	253 709	72 488	115 195	60 936	54 259	138 396
1969	9 906 474	4 804 667	5 101 807	90 408	20 550	253 111	74 263	120 653	64 508	56 145	144 155
1970	9 809 667	4 750 499	5 059 168	90 624	21 516	285 466	71 893	123 327	65 003	58 324	148 893

Tabulka č. 2. Demografické údaje ČR 1961-1970 (v tis.)

Zdroj ČSÚ. [online]. *Střední stavy obyvatelstva v letech 1920-2011*. [cit. 2013-03-11]. Dostupné z WWW: <[http://www.czso.cz/csu/2012edicniplan.nsf/t/B5001FC4DB/\\$File/4032120108.pdf](http://www.czso.cz/csu/2012edicniplan.nsf/t/B5001FC4DB/$File/4032120108.pdf)> zpracování autorka

Ve struktuře vzdělání se snižuje počet osob se základním vzděláním o téměř dva miliony, přibýlo středoškoláků především s úplným středním vzděláním, počet středoškolsky vzdělaných se zvýšil o 1,8 milionu osob jen za toto desetiletí. Také počty vysokoškolsky vzdělaných obyvatel stoupají, především ve vzdělání žen se počet vysokoškolaček v roce 1970 zvýšil o 40 tisíc oproti roku 1960. U osob bez vzdělání nedochází k žádnému posunu, počet zůstává i v roce 1970 téměř stejný jako v roce 1950, počet žen bez vzdělání zůstává vyšší než mužů. Celkový počet vysokoškoláků se zvýšil oproti roku 1950 o půl milionu osob (tabulka č. 3).

*„Rozsáhlý program sociálních opatření, přijatých v roce 1968, je ve státním rozpočtu na příští rok plně zabezpečen. Neinvestiční výdaje na sociální zabezpečení se proti roku 1968 zvyšují o 4,2 mld. Kčs, tj. téměř o 20%, výdaje na nemocenské pojištění zaměstnanců - včetně družstevních – o 2,4 mld. Kčs, tj. o 22%. Z nových opatření v oblasti sociálního zabezpečuje státní rozpočet zejména valorizaci důchodů, další zvýšení nízkých důchodů, úpravu důchodového zabezpečení účastníků odboje, zlepšení důchodových nároků členů JZD a jejich rodin, úpravu dávek v nemoci, prodloužení mateřské dovolené, úpravu dávek v mateřství atd“.*⁸

⁸PS PČR. Zápis ze schůze Poslanecké sněmovny z 16. 12. 1968. [online]. *Jak se dívat na celkovou charakteristiku státního rozpočtu na rok 1969?* [cit. 2013-03-11]. Dostupné z WWW: <<http://www.psp.cz/eknih/1964ns/stenprot/029schuz/s029001.htm>>

Do celkových změn ve společnosti zasáhl také postupný nárůst rozvodovosti. Začátkem 50. let bylo u nás rozvedeno asi 10 tisíc manželství ročně, v roce 1955 došlo k vzestupu rozvodovosti (tabulka č. 1). Další nárůst rozvodovosti byl zaznamenán v roce 1965, a to na více než 16 tisíc, v roce 1969 se počet zvýšil na více než 20 tisíc rozvodů. Velkou roli u stoupajícího počtu rozvodů hrála také stále větší zaměstnanost žen, které měly své vlastní výdělky, a tak byly méně závislé na manželovi (tabulka č. 2).

nejvyšší ukončené vzdělání	rok	muži	ženy	celkem
základní	1950	2 583 731	3 022 288	5 606 019
	1961	2 652 461	3 091 227	5 743 688
	1970	1 439 426	2 647 323	4 086 749
	1980	1 269 447	2 242 287	3 511 734
	1991	961 720	1 734 345	2 696 065
	2001	683 077	1 292 032	1 975 109
střední	1950	335 931	325 018	660 949
	1961	248 972	297 880	546 852
	1970	1 466 502	758 511	2 225 013
	1980	1 543 138	1 013 206	2 556 344
	1991	1 679 506	1 199 139	2 878 645
	2001	1 873 383	1 382 017	3 255 400
střední s maturitou	1950	233 666	110 961	344 627
	1961	352 181	290 644	642 825
	1970	541 983	501 953	1 043 936
	1980	650 308	698 145	1 348 453
	1991	832 286	1 034 697	1 866 983
	2001	1 053 452	1 377 719	2 431 171
vysokoškolské	1950	51 508	10 179	203 099
	1961	123 655	32 757	437 473
	1970	186 610	76 517	783 825
	1980	260 336	133 188	1 070 150
	1991	365 162	217 687	582 849
	2001	445 380	317 079	762 459
bez vzdělání	1950	8 593	13 080	21 673
	1961	9 457	15 021	24 478
	1970	8 745	13 481	22 226
	1980	8 140	11 921	20 061
	1991	12 039	15 739	27 778
	2001	16 483	21 449	37 932

Tabulka č. 3. Vzdělání ČR v letech 1950-2001 (v tis.)

Zdroj ČSÚ. [online]. *Vzdělání obyvatelstva ČR v letech 1950-2001*. [cit. 2013-03-11]. Dostupné z WWW: <[http://www.czso.cz/csu/2003edicniplan.nsf/t/57004FC6F7/\\$File/41130301.pdf](http://www.czso.cz/csu/2003edicniplan.nsf/t/57004FC6F7/$File/41130301.pdf)> zpracování autorka

1.3 Roky 1970 až 1980

Mladí lidé, kteří z důvodu sovětské okupace a uzavření hranic neměli více možnosti seberealizace, se po roce 1968 víc soustředili na své rodinné prostředí. Nejen politická situace způsobila, že většina obyvatel se soustředila na své nejbližší, především mladé rodiny si pořizovaly víc dětí také díky opatřením státu. Mezi populační opatření státu patřilo zejména prodloužení mateřské dovolené, přídavky na děti, zavedení výhodnějších daňových odpočtů za děti, proplácení dnů, kdy rodič ošetřoval nemocné dítě, zkrácená pracovní doba pro matky malých dětí, zvýšení počtu předškolních zařízení,

především jeslí a mateřských školek. Přídavky na děti byly zvyšovány vždy, když stát chtěl zvýšit porodnost. Přídavky od roku 1945, kdy byly zavedeny plošně, prošly v jednotlivých desetiletích několika úpravami, k nejméně výraznějšímu zvýšení došlo v 70. letech. To se projevilo na zvýšení porodnosti v letech 1973-1978, kdy počty narozených překročily sto osmdesát tisíc narozených za rok (tabulka č. 4).

přídavky na děti Kč/počet dětí								
období	1	2	3	4	5	6	7	každé další +
1945-1947	30	60	90	120	150	180	210	30
1947-1949	30	70	120	180	250	330	420	100
1949-1953	38	86	144	212	290	378	476	108
1953-1957	70	170	310	470	630	790	950	160
1957-1957	70	170	310	490	710	930	1150	220
1957-1968	70	170	370	590	830	1070	1310	240
1968-1972	90	330	680	1030	1270	1510	1750	240
1973-1979	90	430	880	1280	1520	1760	2000	240
1979-1982	140	530	1030	1480	1770	2060	2350	290
1982-1986	180	610	1150	1640	1970	2300	2630	330
1986-1989	200	610	1210	1720	2070	2420	2770	350

Tabulka č. 4. Přídavky na děti ČR 1945-1989 (v Kč)

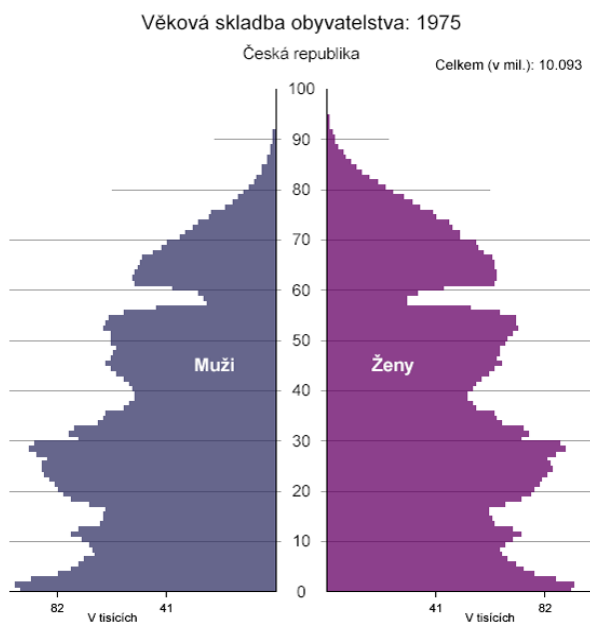
Zdroj KUČERA, Milan. [online]. *Rodinná politika a její demografické důsledky v socialistickém Československu*. CEFRES, 2010. Dostupné z WWW:

<http://www.cefres.cz/IMG/pdf/kucera_2001_rodinna_politika_demografie_cssr.pdf> zpracování autorka

Důsledkem zvyšující se porodnosti a uzavíráním velkého počtu manželství byl na trhu velký nedostatek bytů pro mladé rodiny. Bytová výstavba byla z nařízení vlády posílena a mladí manželé měli lepší možnost získat vlastní bydlení. Velikost přidělovaného bytu souvisela s počtem dětí v rodině. V 70. letech vzrostl bytový fond o půl milionu bytů, ve stejné výši byly dokončeny byty v dalších 20 letech. Ročně bylo dokončeno kolem osmdesáti tisíc bytů, v roce 1976 téměř 100 tisíc bytů. V dalších letech počty dokončených bytů stále klesají (příloha B). Roku 1979 byly zvýšeny ceny dětského oblečení a vybavení pro děti. Projevilo se to ihned na počtu narozených, kdy počet klesl meziročně o více než dvacet tisíc narozených dětí. Na poklesu porodnosti se kromě zdražení projevilo i to, že začal úbytek žen v plodném věku (graf č. 1).

V závislosti na zvyšující se porodnosti dochází ke změnám ve věkové struktuře, nejvíce byla zastoupena věková skupina 0-5 let, další silnou věkovou skupinou byla skupina narozená po druhé světové válce. V zastoupení podle pohlaví bylo v populaci výrazně větší zastoupení žen jako důsledek většího úbytku mužů ve válce (obrázek č. 2).

Zvyšující se průmyslová výroba negativně ovlivňovala životní prostředí a to mělo za následek zvyšující se počet zemřelých. Byla tím ovlivněna také naděje na dožití, v sedmdesátých letech se zvyšovala velmi pomalu, v roce 1980 došlo u obou pohlaví k jejímu mírnému snížení. Dochází k dalšímu snižování věku matek i prvorodiček oproti předchozímu desetiletí (příloha B). Ve vzdělanostní struktuře se zvýšil počet lidí s výučním listem a středním vzděláním bez maturity, výrazně se zvýšily počty vysokoškoláků a také středoškoláků s maturitou. Mezi vzděláním mužů a žen byl i nadále rozdíl, u mužů byl největší rozdíl u absolventů vysokých škol, kterých bylo o polovinu více než žen. Naopak u osob pouze se základním vzděláním měly početní převahu ženy (tabulka č. 3).



Obrázek č. 2: Věková struktura obyvatelstva 1975

ČSÚ. [online]. *Stromy života 1945-2008*. [cit. 2013-02-15]. Dostupné z WWW: <http://m.czso.cz/csu/redakce.nsf/i/vekova_skladba_obyvatelstva_v_roce_1975>

V desetiletí, kdy probíhala migrace vlivem uzavření hranic po událostech roku 1968 pouze vnitrostátně, se průměrně přestěhovalo ročně kolem 250 tisíc osob, nejvyššího počtu přestěhování bylo dosaženo roku 1976, a sice 308 379 osob (tabulka č. 5). V důsledku nedostatku vlastních pracovních sil bylo nutné zajišťovat v rámci plánovaného hospodářství pracovní síly z jiných socialistických zemí. Z pohledu migrace za prací je důležité zmínit spolupráci mezi Československem a Vietnamskou socialistickou republikou. V letech 1973-1980 proběhly mohutné imigrační vlny studentů, učňů i dělníků z Vietnamu do Československa. Tito byli zařazováni jako levná pracovní síla do

průmyslových podniků na pomocné práce. V roce 1983 dosáhl počet imigrantů dvacet sedm tisíc. Na základě dohod uzavřených mezi socialistickými zeměmi pracovalo v České republice 23 113 občanů Vietnamu, 101 občanů Kubu, 3 790 občanů Polska, 274 občanů Mongolska, 142 občanů Angoly. Mezinárodní dohody byly po roce 1989 usnesením vlády č. 274/1990 ukončeny, pracovníci jiných států se většinou vrátili zpět do zemí původu.⁹

rok	obyvatelstvo celkem	muži	ženy	počet sňatků	počet rozvodů	počet narozených	umělá přerušena těhotenství	zemřelí celkem	zemřelí muži	zemřelé ženy	objem vnitřního stěhování
1971	9 843 962	4 766 621	5 077 341	91 864	23 616	155 233	68 652	122 375	64 900	57 475	278 378
1972	9 891 302	4 790 087	5 101 215	95 337	22 392	164 744	65 079	119 205	62 366	56 839	252 126
1973	9 953 230	4 821 712	5 131 518	99 518	25 271	182 953	55 898	124 437	65 273	59 164	259 837
1974	10 023 688	4 857 403	5 166 285	98 048	24 970	195 427	56 969	126 809	65 874	60 935	255 686
1975	10 093 551	4 892 252	5 201 299	97 373	26 154	192 869	55 511	124 314	64 619	59 695	266 748
1976	10 158 327	4 924 587	5 233 740	94 929	25 544	188 522	56 889	125 232	65 144	60 088	308 379
1977	10 215 183	4 952 956	5 262 227	93 011	25 442	182 865	61 114	126 214	65 219	60 995	281 633
1978	10 269 012	4 982 454	5 286 558	90 338	27 071	180 018	63 904	127 136	65 323	61 813	284 897
1979	10 315 669	5 004 685	5 310 984	84 496	26 191	173 084	64 505	127 949	65 519	62 430	281 783
1980	10 292 717	4 988 799	5 303 918	78 343	27 218	154 665	68 930	135 537	68 791	66 746	282 875

Tabulka č. 5. Demografické údaje ČR 1971-1980 (v tis.)

Zdroj ČSÚ. [online]. *Střední stavy obyvatelstva v letech 1920-2011*. [cit. 2013-03-11]. Dostupné z WWW: <[http://www.czso.cz/csu/2012edicniplan.nsf/t/B5001FC4DB/\\$File/4032120108.pdf](http://www.czso.cz/csu/2012edicniplan.nsf/t/B5001FC4DB/$File/4032120108.pdf)> zpracování autorka

1.4 Období let 1980 až 1989

Období 80. let bylo obdobím stagnace jak v průmyslové výrobě, tak ve všech demografických jevech, které ovlivňují populační vývoj i strukturu obyvatelstva. Toto období se vyznačuje prohlubováním hospodářského, ale i společenského a kulturního úpadku z let sedmdesátých. Zprůměrnění bylo sice vysoké a zaměstnanost oficiálně absolutní, efektivita výroby však byla nízká. V některých oblastech docházelo k devastaci krajiny a dalšímu zhoršování životního prostředí, například v Severních Čechách a na Severní Moravě. Některá města byla přestěhována na nové místo, velká území, která byla zdevastována již populačními změnami v obdobích kolem druhé světové války, byla nyní zcela zlikvidována.

⁹ BARŠOVÁ, A.; BARŠA, P. *Přistěhovalectví a liberální stát*. 1. vyd. Brno: Masarykova univerzita v Brně, Mezinárodní politologický ústav, 2005. 308s. ISBN 80-210-3875-6.

*„Velmi nepříznivě působil na vývoj plodnosti potratový zákon, přijímaný jako antikoncepce ex-post, resp. výhodné sociální opatření. Na úroveň plodnosti v celém poválečném období působila negativně především vysoká intenzita zaměstnanosti žen, zvláště matek malých dětí, a to při nedostatečném zajištění potřebných podmínek. Při souběhu zaměstnání, péče o dítě a domácnost docházelo k odkládání narození druhého dítěte a odmítání dalších. V zájmu souběžného využití mateřské dovolené a pak mateřského příspěvku se zkracoval interval mezi narozením prvního a druhého dítěte. Rozšířila se tendence mít dvě děti brzy po sobě a teprve pak se vrátit do zaměstnání“.*¹⁰

Vývoj počtu obyvatel republiky se zvyšoval v 80. letech pouze pomalu, rostla rozvodovost, mezi roky 1981 až 1989 se zvýšila o 4 tisíce za rok. Zvyšoval se počet dětí žijících v neúplných rodinách a také počet dětí, které žily s nevlastním sourozencem (stejná matka, jiný otec). Počty sňatků se pohybovaly v celém sledovaném období na stejné úrovni. Díky vysokému počtu rozvodů v nízkém věku se podruhé vdával vysoký počet mladých žen. Počty zemřelých se i nadále snižovaly, v úmrtnosti podle pohlaví byly počty zemřelých žen i mužů v tomto období poprvé od roku 1945 téměř stejné (tabulka č. 6).

*„Prokázaným demografickým faktorem ovlivňujícím konečnou plodnost matek je věk při prvním porodu. Zvyšování průměrného věku matek významným způsobem snižuje rození dětí vyššího pořadí, méně již ovlivňuje bezdětnost“.*¹¹

Průměrný věk matek i věk prvorodiček se v celém období téměř nelišil. Ve věkové struktuře byla nejvíce zastoupena věková kategorie dětí a také věková kategorie 35-40 let. Ve vyšší věkové struktuře byly více zastoupeny ženy (obrázek č. 3). V zastoupení mužů a žen bylo početní zastoupení v populaci téměř stejné u obou pohlaví. Každý rok se stěhovalo mezikrajově více než 250 000 obyvatel, především za prací, ale také při uzavření sňatku mezi občany ČR a SR za účelem sloučení rodiny (tabulka č. 6).

¹⁰ KUČERA, Milan. [online]. *Rodinná politika a její demografické důsledky v socialistickém Československu*. CEFRES, 2010. str. 8-9. [cit. 2013-05-11]. Dostupné z WWW: <http://www.cefres.cz/IMG/pdf/kucera_2001_rodinna_politika_demografie_cssr.pdf>

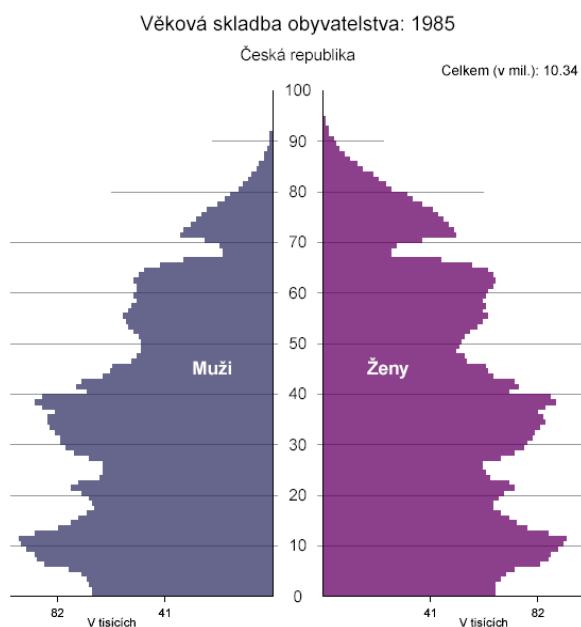
¹¹ RYCHTAŘÍKOVÁ, J. *Demografie 2004* č. 2, ročník 46. *Změny generační plodnosti v České republice se zaměřením na vzdělání žen*. str. 78. ČSÚ, Praha 2004. ISSN 0011-8265.

rok	obyvatelstvo celkem	muži	ženy	počet sňatků	počet rozvodů	počet narozených	umělá přerušení těhotenství	zemřelí celkem	zemřelí muži	zemřelé ženy	objem vnitřního stěhování
1981	10 308 465	4 997 570	5 310 895	77 453	27 608	145 186	71 574	130 407	66 526	63 881	266 515
1982	10 321 186	5 004 846	5 316 340	76 978	27 821	142 518	74 531	130 765	66 419	64 346	266 696
1983	10 326 526	5 009 138	5 317 388	80 417	29 319	138 132	75 037	134 474	67 937	66 537	252 502
1984	10 333 900	5 014 254	5 319 646	81 714	30 514	137 587	79 534	132 188	66 752	65 436	255 043
1985	10 340 335	5 018 861	5 321 474	80 653	30 489	136 488	83 042	131 641	66 589	65 052	251 849
1986	10 344 119	5 022 614	5 321 505	81 638	29 560	133 942	83 564	132 585	66 755	65 830	272 622
1987	10 350 517	5 027 374	5 323 143	83 773	31 036	131 469	109 626	127 244	64 404	62 840	252 950
1988	10 360 034	5 033 142	5 326 892	81 458	30 652	133 238	113 730	125 694	63 688	62 006	253 487
1989	10 362 102	5 035 658	5 326 444	81 262	31 376	128 881	111 683	127 747	64 396	63 351	256 672

Tabulka č. 6. Demografické údaje ČR 1981-1989 (v tis.)

Zdroj ČSÚ. [online]. *Střední stavy obyvatelstva v letech 1920-2011*. [cit. 2013-03-11]. Dostupné z WWW: <[http://www.czso.cz/csu/2012edicniplan.nsf/t/B5001FC4DB/\\$File/4032120108.pdf](http://www.czso.cz/csu/2012edicniplan.nsf/t/B5001FC4DB/$File/4032120108.pdf)> zpracování autorka

Ve vzdělanostní struktuře se zvyšoval především počet středoškoláků s maturitou, u vysokoškoláků se počet oproti minulému desetiletí zdvojnásobil. Počty osob se základním vzděláním se snížily, také rozdíl mezi vzdělaností mužů a žen stále přetrvával ve prospěch mužů (tabulka č. 3). Falším faktorem, který dříve podporoval porodnost, a sice bytová výstavba, ve sledovaném období výrazně poklesla na 55 tisíc dokončených bytů v roce 1989 (příloha B).



Obrázek č. 3: Věková skladba obyvatelstva 1985

ČSÚ. [online]. *Stromy života 1945-2008*. [cit. 2013-02-15]. Dostupné z WWW: <http://m.czso.cz/csu/redakce.nsf/i/vekova_skladba_obyvatelstva_v_roce_1985>

1.5 Shrnutí: Cyklický vývoj populace v letech 1945-1989

Předchozí kapitoly popsaly některé důležité charakteristiky demografického vývoje v letech 1945–1989. Mimo jiné potvrdily hypotézu o významných výkyvech v porodnosti. První vlna souvisela s uvolněním po konci války v letech 1945-1952. Druhá vlna v letech 1973-1978 byla i důsledkem zavedení celoplošných přídavků na děti a také jejich zvýšením a daňovými zvýhodněními pro rodiče. (Naopak při zvýšení cen dětského vybavení dochází téměř ihned ke snížení porodnosti). **Srov. graf 1.**

Počty obyvatelstva i věkové struktury ovlivnily změny, které na našem území proběhly na základě politických změn a rozhodnutí vlády. Nejvíce byl počet obyvatel ovlivněn odsunem německého obyvatelstva po roce 1945, tato změna se projevovala ve věkové struktuře ještě další desítky let. Politické události let 1948 a 1968 a následné emigrace obyvatelstva byly důležitým faktorem ovlivňujícím další změny v populačním vývoji. Další ranou pro populační vývoj byla měnová reforma, uvolnění lístkového hospodaření a uvolnění cen. Rodiny si na základě těchto skutečností průměrně pořizují dvě děti místo tří. Velkým zásahem bylo uvolnění interrupcí, následovalo období snížené porodnosti způsobené špatnými finančními možnostmi rodin, přestože se lékařská péče zlepšila a snížil se počet každoročně zemřelých. Dosaženo bylo toho, že se počet obyvatel vrátil na úroveň po druhé světové válce, ale předválečné ročníky se posunuly do věkové struktury nad 60 let a začala první etapa stárnutí obyvatelstva ČR.

To, jestli je populace mladá nebo stárnoucí, je převážně závislé na porodnosti. Pokud se rodí hodně dětí, je populace mladá, pokud se rodí dětí málo, populace stárne a snižuje se podíl mladé populace. Faktorů pro snížení porodnosti je několik, např. přechod k nezemědělské práci, rozvoj gramotnosti, snížení dětské a kojenecké úmrtnosti. Děti přestaly být pracovní silou a to ovlivňuje počet dětí v rodině.

Nejzávažnějším problémem stárnutí společnosti je, že vznikne velká skupina závislé populace s vlastním životním stylem, specifickými potřebami na zdravotní péči, bydlení i spotřebu. Bude nutná změna sociálního přístupu celé společnosti ke zvýšeným

potřebám této skupiny, především osaměle žijícím jednotlivcům, zejména žen, kterých bude vlivem nižší úmrtnosti v této skupině více.

Demografický vývoj a jeho výkyvy mají ovšem zpětný vliv na národní hospodářství, na přírůstky obyvatelstva v aktivním věku čili na vývoj pracovních sil a po roce 1989 na nezaměstnanost.

2 DEMOGRAFICKÝ VÝVOJ ČR OD ROKU 1989 DO SOUČASNOSTI

*„Populační vývoj ČR, jeho současné a budoucí trendy, nelze analyzovat bez zasazení do celkového kontextu demografická situace celé Evropy a EU. Podmínky populačního vývoje a základní trendy ve vývoji plodnosti, úmrtnosti, počtu obyvatel a populačního stárnutí jsou v ČR v hlavních rysech obdobné jako v jiných evropských zemích i EU jako celku a vyplývají z kulturní podobnosti evropských populací. Totéž se týká i sociálně ekonomických dopadů demografických trendů a možných veřejně politických reakcí“.*¹²

Po roce 1989 v souvislosti s demokratickými změnami v celé zemi se mění přístup občanů k rodinnému životu. Mladí lidé již nemají jako jedinou možnost uzavření sňatku a založení rodiny, ale zvětšují se možnosti seberealizace i v jiných oblastech. Mají větší možnost studovat různé obory doma i v zahraničí. Mnoho mladých lidí odkládá založení rodiny z důvodu studia nebo budování kariéry do vyššího věku. Dalším faktorem, proč mladí odkládají založení rodiny, je neustále se zvyšující nezaměstnanost.

Počet obyvatelstva České republiky se v posledních letech příliš nemění. Mezi kraje s nejvyšším počtem obyvatel patří kromě hlavního města Prahy také kraje Středočeský, Jihomoravský a Moravskoslezský. U Středočeského kraje jde především o dostatečnou dopravní síť i dobrou dostupnost hlavního města. Proto zde dochází k nejvyššímu přírůstku obyvatel v celé republice. Obyvatelé se stěhují blíž k Praze, jedním z důvodů je větší možnost nalézt pracovní uplatnění ve svém oboru a nízká nezaměstnanost v hlavním městě. Moravskoslezský kraj má velkou hustotu osídlení, což je způsobeno především geografickou rozmanitostí. Nejméně lidnatým krajem je kraj Karlovarský, který patří také rozlohou k nejmenším, většina obyvatel zde žije ve městech, celý kraj je přírodními podmínkami zaměřen na turistický ruch a lázeňství.

¹² POTŮČEK, Martin; MAŠKOVÁ Miroslava a kol. *České republika-trendy, ohrožení, příležitosti*. 1. vydání. Praha, UK Karlova: nakladatelství Karolinum. 2009. str. 85. ISBN-978-80-246-1655-1

Výše nezaměstnanosti v kraji je převážně ovlivněna množstvím pracovních příležitostí a také množstvím podnikatelských subjektů v dané lokalitě. Mezi kraje s nejvyšší nezaměstnaností patří již delší dobu především kraj Ústecký, Moravskoslezský, Olomoucký a Karlovarský. Mezi kraje s nízkou nezaměstnaností kromě hlavního města patří kraje Středočeský a Plzeňský (příloha C).

Jedním z dalších významných faktorů pro příliv obyvatel do daného regionu je lékařská dostupnost a její kvalita. Hlavní město je se svými specializovanými pracovišti, která poskytují vyšetření a zákroky pro celou republiku, na prvním místě. Nemalou měrou se na přitažlivosti regionu podílí také občanská vybavenost společně s bytovou výstavbou (příloha B). Většina populace žije ve městech, v posledních dvaceti letech je příznačné stěhování městského obyvatelstva na venkov nebo do příměstských lokalit.

2.1 Problém stárnutí populace

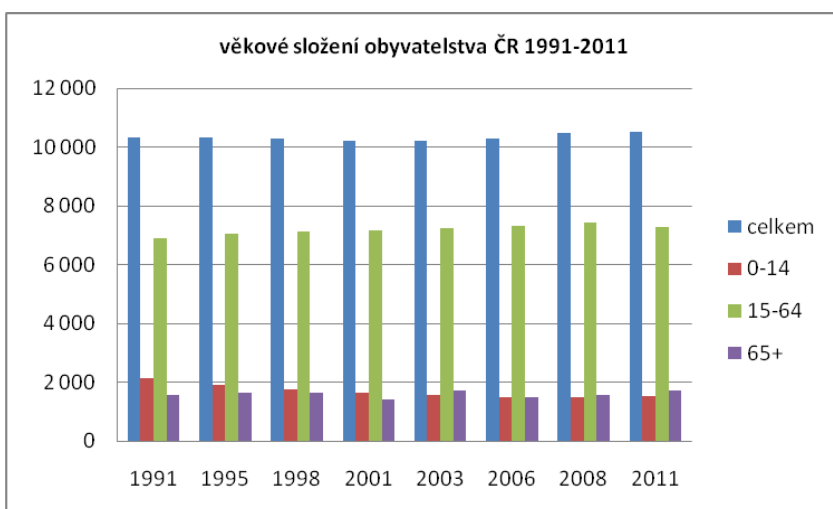
„Populační stárnutí, jako z dlouhodobého hlediska nezvratný trend vývoje věkové struktury, je na jedné straně nahlíženo jako na jeden z největších úspěchů lidstva dosažených ve 20. století, kdy stále více lidí má možnost dožít se stáří, na druhé straně tyto změny věkové struktury obyvatelstva, které v historii lidstva nemají analogii, přinášejí celou řadu problémů, jež dříve neexistovaly nebo se vyskytovaly pouze v omezené míře. Vyspělé stárnoucí populace nejsou na jejich řešení plně připraveny a teprve hledají cesty optimálního vývoje v podmínkách intenzivního stárnutí struktury svých populací“.¹³

Vlivem všech přeměn ve společnosti dochází postupně v posledních dvaceti letech ke stagnaci počtu obyvatelstva, ale hlavně ke stárnutí populace (graf č. 3)

„V České republice je od počátku devadesátých let patrné neustálé snižování zastoupení dětské složky v populaci v důsledku poklesu porodnosti, což přispívá

¹³ POTŮČEK, Martin; MAŠKOVÁ Miroslava a kol. *České republika-trendy, ohrožení, příležitosti*. 1. vydání. Praha, UK Karlova: nakladatelství Karolinum. 2009. str. 91. ISBN-978-80-246-1655-1

k výraznému stárnutí naší populace. V roce 1997 u nás poprvé došlo k převaze populace starší 60 let nad dětskou složkou a tato převaha se od té doby stále zvětšuje''.¹⁴



Graf č. 3. Věkové složení obyvatelstva ČR 1991-2011(v mil.)

Zdroj ČSÚ. [online]. *Vývoj obyvatelstva České republiky 2011*. [cit. 2013-05-11]. Dostupné z WWW: < <http://www.czso.cz/csu/2012edicniplan.nsf/p/4007-12> > zpracování autorka

Zlepšující se zdravotnická péče a její dostupnost zvyšuje počet obyvatel dožívajících se osmdesáti let a více. Různá onemocnění, která dříve nebylo možné léčit a která končila smrtí, jsou dnes pomocí léků a díky novým lékařským postupům buď zcela vyléčena, nebo alespoň zastaven jejich postup. Osobám se sice zhorší kvalita života, ale i tak se jejich průměrný věk prodlouží. Také způsob života vede k jeho prodloužení, díky péči o své tělo je možné proces stárnutí organismu odložit až o několik let. Všechny rozvinuté státy věnují velkou část svých peněz do neustálého vývoje nových léků, které jsou nutné k léčení dnešních civilizačních chorob, a také vývoj nových lékařských postupů a přístrojů stojí nemalé finance.

Přístup ke starším osobám a stárnutí populace vychází z následujících principů:

„Zdraví a kvalita života ve vyšším věku jsou do značné míry podmíněny životními podmínkami, událostmi a rozhodnutími v dětství a dospělosti, včetně životního prostředí a životního stylu. Celoživotní přístup ke zdraví znamená věnovat pozornost specifickým rizikům v kritických fázích života a zaměřit se na specifické potřeby v různém věku. Přestože celoživotní přístup klade důraz na prevenci, nezbytné je také přijetí adresných

¹⁴ SVOBODOVÁ, Kamila. Demografie 2006 č. 2, ročník 48. *Demografické stárnutí v České republice*. str. 110. ČSÚ: Praha 2006. ISSN 0011-8265.

opatření k nápravě a kompenzaci již vzniklých poruch a rizik. Zdraví a kvalitu života lze ovlivnit a zvýšit v každém věku''.¹⁵

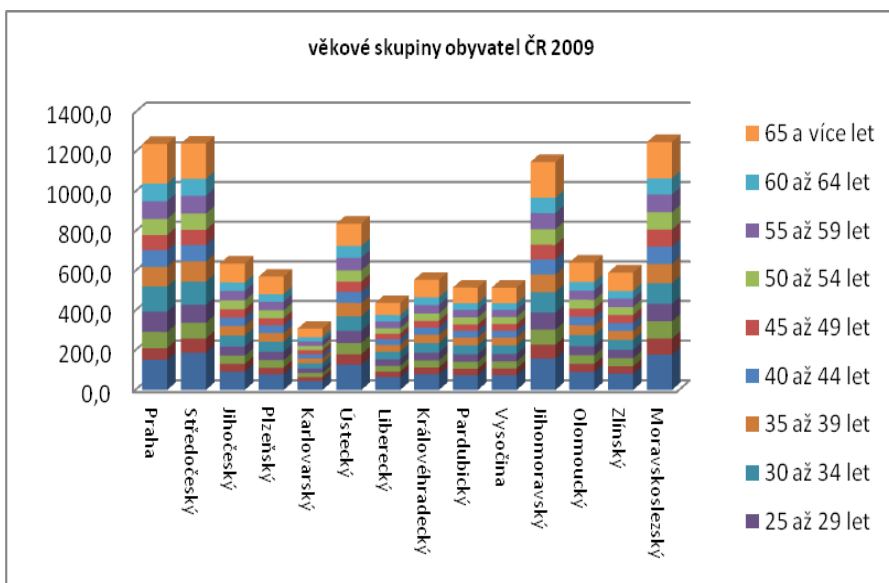
skutečný věk při odchodu do důchodu			
odchod do důchodu v roce	průměrný věk obyvatel	ženy	muži
2001	58,9	57,3	60,7
2002	60,2	58,4	62,2
2003	60,1	59	61,2
2004	60	58,9	61,3
2005	60,6	59,1	62,3
2006	60,4	59	61,8
2007	60,7	59,4	62
2008	60,6	59	62,3
2009	60,5	59,6	61,5

Tabulka č. 7: Skutečný věk při odchodu do důchodu ČR (v letech)

Zdroj Obecná databáze Eurostatu. [online]. *Průměrný věk při odchodu do důchodu*. [cit. 2013-02-15]. Dostupné z WWW: <<http://apl.czso.cz/ode/tab/tsdde420.htm>> zpracováno autorkou

Stárnutí populace na druhé straně zatěžuje sociální systémy a stát pro udržení důchodového systému prodlužuje věk, ve kterém může občan začít čerpat starobní důchod. Nepoměr mezi mladými pracujícími, kteří do důchodového systému přispívají, a důchodci, kteří z něj čerpají peníze, vede ke stále se snižující životní úrovni starobních důchodců. Před rokem 1989 byl věk pro odchod do starobního důchodu stanoven u mužů na 60 let, u bezdětných žen na 57 let, věk potřebný pro odchod do důchodu se u žen snižoval o jeden rok podle počtu vychovaných dětí, nejdříve měly nárok na starobní důchod ženy s více než třemi dětmi. Při větším počtu dětí se ženě již věk nesnižoval. Po roce 1989 se tento trend opouští a rozdíly mezi důchodovým věkem u mužů i žen se snižují, počty vychovaných dětí u ženy již nejsou faktorem pro snížení věku při odchodu do důchodu. V současné době je kromě věku občana druhým faktorem pro čerpání starobního důchodu také potřebná délka sociálního pojištění. Tato doba se prodloužila z původních 25 let na 35 let. Pracující, který tuto dobu nespĺňuje, má podle výpočtu odpracovaných let důchod snížen o určitá procenta (tabulka č. 7).

¹⁵ MPSV. [online]. *Národní program přípravy na stárnutí, na období let 2008 až 2012*. [cit. 2013-02-15]. Dostupné z WWW: <<http://www.mpsv.cz/cs/5045>>



Graf č.4. Obyvatelstvo dle věkových skupin v krajích ČR v roce 2009 (v tis.)

Zdroj ČSÚ. [online]. *Ročenka statistiky trhu práce 2010*. [cit. 2013-05-11]. Dostupné z WWW: < <http://www.czso.cz/csu/2010edicniplan.nsf/p/3111-10> > zpracování autorka

Rozdíly mezi jednotlivými regiony ve věkovém složení obyvatelstva se výrazně odlišují. Vlivem stárnutí populace některých územních celků jsou zatíženy především sociální programy a naopak v regionech s mladším obyvatelstvem dochází k většímu nárůstu nezaměstnaných v důsledku většího počtu práceschopného obyvatelstva. Mezi území s nejstarším obyvatelstvem patří hlavní město Praha. Nejmladší populace žije v Ústeckém kraji (graf č. 4).

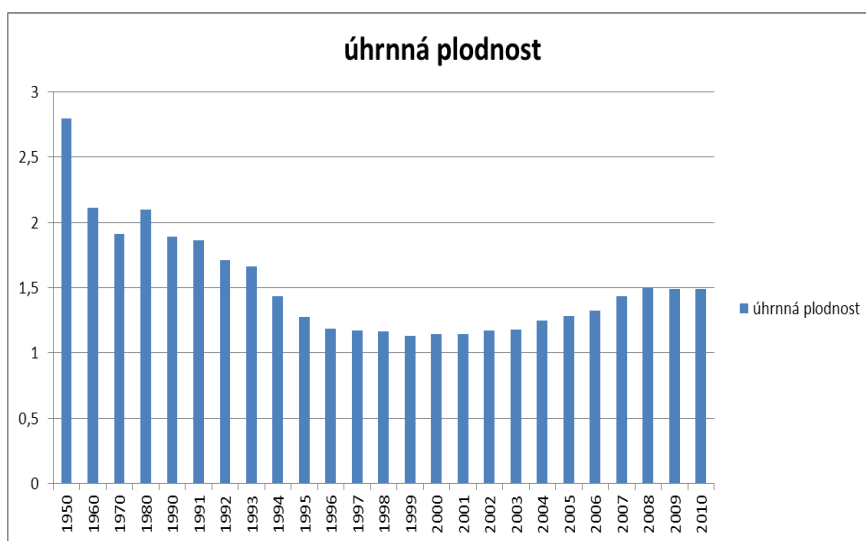
2.2 Vývoj porodnosti a úmrtnosti

Vývoj porodnosti je stejně jako ukazatel úmrtnosti důležitým ukazatelem pro výpočet věkového zastoupení jednotlivých ročníků v populaci. Na porodnost mají největší vliv především ekonomické a sociální podmínky, které podporují a vedou člověka k reprodukčnímu chování. Čím menší zajištění těchto podmínek jedinec má, tím se rozhodnutí o jeho rodičovství odsouvá na pozdější dobu.

Po roce 1989 dochází k postupnému snižování počtu narozených dětí. Bylo to způsobeno všemi politickými i ekonomickými změnami ve státě. Možnosti mladých lidí a změna možností budování kariéry, přístup k manželství a rodičovství byly ovlivněny dalšími faktory, které se postupně mladým lidem nabízely. Především možnost cestovat po otevření hranic, studovat v zahraničí a následně si najít práci v zemi, kde mladí lidé

vystudovali. V šedesátých a sedmdesátých letech se první dítě narodilo v průměru matkám ve věku 22-23 let, zatímco v roce 2012 byl průměrný věk prvorodiček téměř 28 let. Také možnost žít a pořídit si dítě bez uzavření sňatku má na porodnost svůj vliv. Nízká sňatečnost a vysoká rozvodovost mají vliv na pokles porodnosti. Do manželství vstupuje stále méně mladých lidí, také se zvyšuje průměrný věk nevěst a ženichů. Změna postojů mladých lidí je evidentní také na věku osob vstupujících do manželství. Zatímco v šedesátých letech uzavírali manželství muži průměrně ve věku 24,5 roku a ženy ve věku 21,5 roku, dnes je nevěstám průměrně 30 let, u mužů je to více než 32 let. Další změnou je věk prvorodiček, který se od šedesátých let zvýšil o 5 let (příloha B).

Na začátku 90. let se narodilo průměrně 131 tisíc dětí ročně a počet narozených postupně klesal. Celkový počet obyvatel se zvyšoval pomalu, od roku 2000 je to způsobeno vyšším počtem zemřelých než narozených. Od roku 2005 začínají rodit silné ročníky žen ze 70. let, zvýšil se počet nově narozených a překročil hranici 100 tisíc narozených za rok (tabulka č. 8). Také úhrnná plodnost jedné ženy (počet dětí narozených jedné ženě) stále klesá. Zatímco v roce 1950 byla průměrná plodnost 2,8 dítěte u jedné ženy, tak do roku 2007 klesla na průměr 1,4 narozené dítě jedné ženě (graf č. 5).



Graf č. 5: Úhrnná plodnost ČR v letech 1950-2011

Zdroj ČSÚ. [online]. *Úhrnná plodnost v letech 1950-2011* [cit. 2013-02-15]. Dostupné z WWW: <<http://www.czso.cz/csu/2011edicniplan.nsf/p/4008-11>> zpracováno autorkou

Proces stárnutí, ke kterému dochází v posledních letech, ovlivňuje celou populaci. Po roce 1989 dochází k postupnému snižování úmrtnosti. Jestliže v roce 1991 byla naděje na dožití na úrovni 68,2 let u mužů a 75,7 let u žen, tak do roku 2011 se prodloužila na

74,7 let u mužů a 80,7 let u žen. Znamená to, že se prodlužuje věk především občanů ve vyšších věkových kategoriích (příloha B). V posledních letech průměrně ročně umírá kolem 100 tisíc obyvatel. Kvalitnější a dostupnější zdravotní péče má nemalý podíl na zvyšování průměrného věku naděje na dožití. Neméně důležitou složkou je především stále se zlepšující přístup občanů k vlastnímu zdraví a také mírné zlepšení životního prostředí. Také v této sféře jsou ale oblasti, které se svým znečištěným prostředím vymykají celostátnímu průměru, jde především o Moravskoslezský kraj a Ostravsko.

rok	obyvatelstvo celkem	muži	ženy	počet sňatků	počet rozvodů	počet narozených	umělá přerušení těhotenství	zemřelí celkem	zemřelí muži	zemřelé ženy	objem vnitřního stěhování
1989	10 362 102	5 035 658	5 326 444	81 262	31 376	128 881	111 683	127 747	64 396	63 351	256 672
1990	10 364 124	5 036 872	5 327 252	90 953	32 055	131 094	111 268	129 166	66 468	62 698	267 222
1991	10 312 548	5 006 002	5 306 546	71 973	29 366	129 850	106 042	124 290	63 342	60 948	244 986
1992	10 325 697	5 013 413	5 312 284	74 060	28 572	122 142	94 180	120 337	61 767	58 570	247 930
1993	10 334 013	5 019 297	5 314 716	66 033	30 227	121 470	70 634	118 185	59 180	59 005	241 261
1994	10 333 161	5 020 464	5 312 697	58 440	30 939	106 915	54 836	117 373	58 609	58 764	210 207
1995	10 321 344	5 016 515	5 304 829	54 956	31 135	96 397	49 531	117 913	58 925	58 988	203 877
1996	10 309 137	5 012 085	5 297 052	53 896	33 113	90 763	48 086	112 782	56 709	56 073	195 554
1997	10 299 125	5 008 730	5 290 395	57 804	32 465	90 930	45 022	112 744	56 692	56 052	197 226
1998	10 289 621	5 005 435	5 284 186	55 027	32 363	90 829	42 959	109 527	55 139	54 388	203 719
1999	10 278 098	5 001 062	5 277 036	53 523	23 657	89 774	39 382	109 768	54 845	54 923	201 476
2000	10 266 546	4 996 731	5 269 815	55 321	29 704	91 169	34 623	109 001	54 882	54 119	199 716
2001	10 206 436	4 967 986	5 238 450	52 374	31 586	90 978	32 528	107 755	53 772	53 983	204 622
2002	10 203 269	4 966 706	5 236 563	52 732	31 758	93 047	31 142	108 243	54 377	53 866	223 103
2003	10 211 455	4 974 740	5 236 715	48 943	32 824	93 957	29 298	111 288	55 880	55 408	211 487
2004	10 220 577	4 980 913	5 239 664	51 447	33 060	97 929	27 574	107 177	54 190	52 987	216 831
2005	10 251 079	5 002 648	5 248 431	51 829	31 288	102 498	26 453	107 938	54 072	53 866	213 688
2006	10 287 189	5 026 184	5 261 005	52 860	31 415	106 130	25 352	104 441	52 706	51 735	225 241
2007	10 381 130	5 082 934	5 298 196	57 157	31 129	114 947	25 414	104 636	52 719	51 917	255 689
2008	10 467 542	5 136 377	5 331 165	52 457	31 300	119 842	25 760	104 948	53 076	51 872	250 071
2009	10 506 813	5 157 197	5 349 616	47 862	29 133	118 667	24 636	107 421	54 080	53 341	233 262
2010	10 532 770	5 168 799	5 363 971	46 746	30 783	117 446	23 998	106 844	54 150	52 694	240 695
2011	10 505 445	5 158 210	5 347 235	45 137	28 113	108 990	24 055	106 848	54 141	52 707	231 694

Tabulka č. 8. Demografické údaje ČR 1989-2011 (v tis.)

Zdroj: ČSÚ. [online]. *Střední stavy obyvatelstva v letech 1920-2011*. [cit. 2013-03-11]. Dostupné z WWW: < [http://www.czso.cz/csu/2012edicniplan.nsf/t/B5001FC4DB/\\$File/4032120108.pdf](http://www.czso.cz/csu/2012edicniplan.nsf/t/B5001FC4DB/$File/4032120108.pdf) > zpracování autorka

2.3 Věková struktura a vzdělanost obyvatel

V roce 2001 žilo na našem území 10 206 436 osob, což bylo v porovnání s rokem 1991 o více než 100 tisíc méně, úbytek obyvatelstva byl způsoben snížením porodnosti v 90. letech. Do věkové struktury i zastoupení pohlaví zasahovaly také emigrační vlny v letech 1948 a 1968. Podle sčítání lidu se v posledních letech výrazně snižuje zastoupení složky 0-14, naopak podíl seniorů se ve věkové struktuře zvyšuje. V 90. letech byl počet seniorů v populaci vyšší než počet dětí, na 100 dětí připadalo 114 seniorů. Produktivní

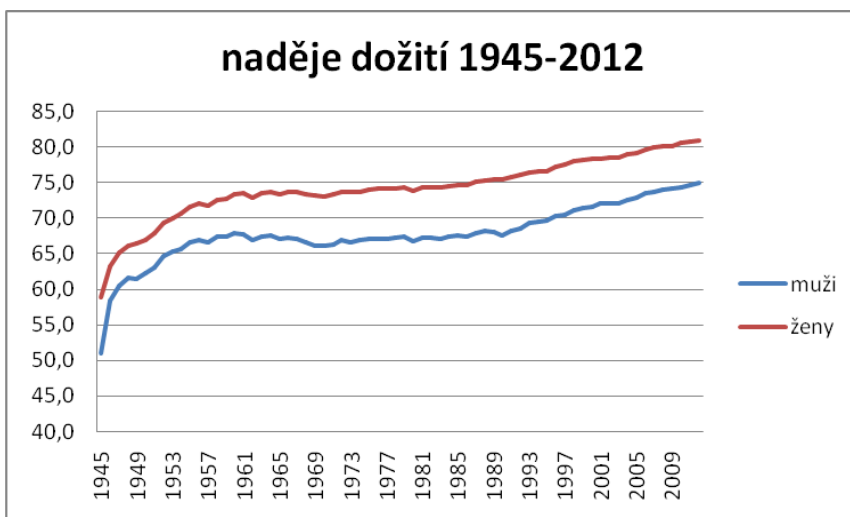
složka zahrnující osoby ve věku 15-59 byla zastoupena nejpočetněji (tabulka č. 9). Tento poměr se v posledních přibližně třech desítkách let příliš neměnil. V dalších letech lze očekávat vzhledem k nízké porodnosti vyšší zastoupení seniorů ve věkové struktuře a snížení zastoupení dětské položky.

rok	věková skupina	Muži	Ženy	Celkem
2001	0-14	849 008	805 861	1 654 869
2011	0-14	763 949	724 979	1 488 928
rozdíl		85 059	80 882	-165 941
2001	15-19	349 237	334 221	683 458
2011	15-19	295 309	280 506	575 815
rozdíl		-53 928	-53 715	-107 643
2001	20-24	430 819	412 845	843 664
2011	20-24	343 536	330 311	673 847
rozdíl		-87 283	-82 534	-169 817
2001	25-39	1 143 956	1 097 756	2 241 712
2011	25-39	1 264 502	1 205 808	2 471 310
rozdíl		121 446	108 052	229 498
2001	40-64	1 663 956	1 728 349	3 392 305
2011	40-64	1 758 443	1 788 754	3 547 197
rozdíl		94 487	60 405	154 892
2001	65-79	470 073	684 950	1 155 023
2011	65-79	541 070	716 972	1 258 042
rozdíl		70 997	32 022	103 019
2001	80 a víc	73 041	172 507	245 548
2011	80 a víc	123 055	263 739	386 794
rozdíl		50 014	91 232	141 246
2001	celkem	4 980 090	5 236 489	10 216 579
2011	celkem	5 089 864	5 311 039	10 400 903
rozdíl		109 774	74 550	184 324

Tabulka č. 9. Věková struktura ČR 2001-2011 (v tis.)

Zdroj ČSÚ. [online]. *Statistická ročenka České republiky 2012*. [cit. 2013-03-15]. Dostupné z WWW: <http://www.czso.cz/csu/2012edicniplan.nsf/kapitola/1413-12-r_2012-19> zpracování autorka

Do roku 2011 dochází k mírnému stárnutí obyvatelstva, ale stále je nejpočetnější skupinou produktivní skupina obyvatel v rozmezí 40-64 let. Postupem let, kdy se početně silné ročníky posunou do skupiny seniorů, bude docházet ke stále se zvyšujícím nárokům nejen na zdravotnictví a důchodový systém, ale přinese to především změny na trhu práce. Změny budou především v zastoupení některých profesí, které byly doposud vykonávány osobami staršími, po jejich odchodu na odpočinek bude nutno toto včas řešit. Rozdíly jsou také ve věkové struktuře na celém území republiky. Velká města mají výraznější zastoupení starších občanů a seniorů, zatímco pohraniční území a větší obce mají věkově mladší obyvatelstvo s vyšším počtem dětí. V různých věkových skupinách se zastoupení pohlaví mění, zatímco živě narozených chlapců je více než dívek, v produktivním věku se počet mužů a žen vyrovnává. Ve skupině seniorů je s přibývajícím věkem zastoupen stále větší počet žen (tabulka č. 9).



Graf č.6. Naděje dožití ČR 1945-2012. (v letech)

Zdroj ČSÚ[online]. *Vývoj věkové struktury obyvatelstva a její tendence*. [cit. 2013-06-15].

Dostupné z WWW: <<http://www.czso.cz/csu/2003edicniplan.nsf/p/4109-03>> zpracování autorka

Po roce 1989 dochází k většímu počtu otevření soukromých středních i vysokých škol. Občané je mohou studovat při zaměstnání, jsou to školy i učiliště, kde student platí školné. Stále víc lidí i ve vyšším věku si uvědomuje, jak je vzdělání důležité, a že je nutné se celý život vzdělávat a zvyšovat si kvalifikaci. Znamená to nejen lepší uplatnění na trhu práce, ale také vyšší finanční ohodnocení od zaměstnavatelů. Počty středních škol a učilišť se postupně snižují, zájem studentů se zaměřil na studium IT technologií a humanitní obory, zatímco o technické obory je mezi mladými lidmi malý zájem. Přes stoupající počet vysokoškolsky vzdělaných obyvatel je poměr České republiky s ostatními zeměmi EU v počtu vysokoškoláků stále nízký, zastoupení obou pohlaví je nerovnoměrné, ve prospěch mužů (příloha C).

*„Česká republika se dostává do situace, že budou vedle sebe dlouhodobě aktivně působit početně slabé ročníky mladých s vysokým zastoupením vysokoškoláků a velmi silné ročníky s hluboce podprůměrným podílem vysokoškolsky vzdělaných lidí. Otázka zvyšování kvalifikace dnešních třicátníků a čtyřicátníků, ať již cestou formálního či neformálního studia, se tak stává výrazným faktorem ovlivňujícím ekonomickou a sociální situaci občanů“.*¹⁶

¹⁶ ČSÚ.[online]. *Celoživotní vzdělávání v ČR stále zaostává za Evropskou unií*. [cit. 2013-06-15]. Dostupné z WWW:<http://www.czso.cz/csu/tz.nsf/i/celozivotni_vzdelavani_v_cr_stale_zaostava_za_evropskou_unii>

Ve vzdělanostní struktuře dochází ke stále se zvyšujícímu počtu vysokoškolsky vzdělaných osob a také středoškolské vzdělání ukončené maturitou má stále více obyvatel. Největší počet obyvatel republiky má středoškolské vzdělání bez maturity. Migrace se podílí na vzdělanostní struktuře obyvatel, starší obyvatelstvo s nižším vzděláním je nahrazováno mladšími lidmi se vzděláním vyšším. Nejvíce vysokoškoláků žije v Praze, každý čtvrtý Pražan je vysokoškolák. Důsledkem migrace z Prahy do Středočeského kraje se mění vzdělanostní struktura těchto krajů. Vysokoškoláci stále častěji v Praze pracují, ale ve Středočeském kraji s rodinou bydlí. Také příliv zahraničních migrantů, kteří mají převážně nižší vzdělání a pracují v méně kvalifikovaných profesích, mění vzdělanostní strukturu v Praze. Situace je podobná i v dalších velkých městech, ve kterých jsou umístěny univerzity, i zde je vyšší zastoupení vysokoškoláků.

2.4 Migrace a nezaměstnanost

Migrací rozumíme změnu trvalého bydliště, dělí se na migraci vnitřní a mezinárodní. Vnitřní migrace probíhá v rámci daného státu přestěhováním za hranice okresu především z důvodu nalezení pracovního uplatnění nebo studia v jiném kraji. Mezinárodní migrace je mimo území státu a jde také o politické, sociální a kulturní důvody. Zahraniční migrace je v některých zemích uplatňována jako řešení vzniklého problému se snižujícím se počtem odborníků v některých oborech. Jsou cíleně najímány zahraniční pracovní síly, které nahrazují nejen snižující se počet odborných pracovníků v oboru, ale také přispívají do věkové struktury osob v produktivním věku.

Celkem ČR	1999	2000	2001	2002	2003	2004	2005	2006	2007	2008	2009	2010
Stěhování v rámci ČR	172 882	173 046	178 404	197 068	187 305	191 468	213 688	225 241	255 690	250 071	233 262	240 695
zahraniční přistěhovalí	9 910	7 802	12 918	44 679	60 015	53 453	60 294	68 183	104 445	77 817	39 973	30 515
zahraniční vystěhovalí	1 136	1 263	21 469	32 389	34 226	34 818	24 065	33 463	20 500	6 027	11 629	14 867
Občané ČR												
stěhování v rámci ČR	172 437	172 459	172 417	187 185	177 020	179 746	195 755	202 268	212 934	207 328	191 662	203 588
zahraniční přistěhovalí	3 100	3 575	1 595	1 031	2 577	2 649	1 718	2 058	1 934	1 666	1 774	2 469
zahraniční vystěhovalí	1 013	1 102	903	1 298	1 023	1 034	2 269	2 075	2 076	2 206	2 279	2 386
Cizinci												
stěhování v rámci ČR	445	587	5 987	9 883	10 285	11 722	17 933	22 973	42 756	42 743	41 600	37 107
zahraniční přistěhovalí	6 810	4 227	11 323	43 648	57 438	50 804	58 576	66 125	102 511	76 151	38 199	28 046
zahraniční vystěhovalí	123	161	20 566	31 091	33 203	33 784	21 796	31 388	18 424	3 821	9 350	12 481

Tabulka č. 10. Vnitřní a zahraniční migrace ČR 1999-2010 (v tis.)

Zdroj: ČSÚ. [online]. *Vnitřní a zahraniční migrace ČR 1995-2010*. [cit. 2013-06-15] Dostupné z WWW: <http://www.czso.cz/csu/cizinci.nsf/datove_udaje/ciz_migrace#cr> zpracování autorka

Od roku 1989 došlo ke snížení vnitřní migrace v důsledku špatného trhu s byty (regulované nájemné, restituce). V roce 1989 proběhlo 220 tisíc stěhování, počet se snižoval až do roku 1999, se zvyšující se nezaměstnaností dochází po roce 2000 ke zvýšení vnitřní migrace, postupně od roku 1999 dochází ke zvýšení migrace cizinců, největší přírůstek migrantů ze zahraničí celé České republiky byl v roce 2007 (tabulka č. 10). V rámci vnitřní migrace dochází ke zvýšení počtu obyvatel ve Středočeském kraji a také v okolí velkých měst (Brno, Plzeň). Nejvíce se stěhují občané v produktivním věku, především za prací nebo studiem. Méně často se stěhuje věková skupina dětí a nejméně senioři (tabulka č. 11).

Migrační trendy:

- Mladí lidé migrují z měst nebo zemědělských oblastí
- Migranti směřují do městských oblastí s byty
- Lidé migrují z oblastí s vyšší nezaměstnaností do oblastí s vyšší možností nalézt pracovní uplatnění
- Důchodci směřují do oblastí s druhým bydlením nebo domovy důchodců

věková skupina	rok											
	2000	2001	2002	2003	2004	2005	2006	2007	2008	2009	2010	2011
0-14	39462	39725	42357	39579	40474	41223	43856	48065	47775	46534	50397	52960
15-64	141109	146762	161021	158031	162406	158616	169132	195684	190745	175611	178328	165221
65+	19145	18135	19725	13877	13951	13849	12253	11940	11551	11117	11970	13513
celkem	199 716	204 622	223 103	211 487	211 831	213 688	225 241	255 689	250 071	233 262	240 695	231 694

Tabulka č. 11. Objem vnitřního stěhování v ČR podle věku v letech 2000-2011 (v tis.)

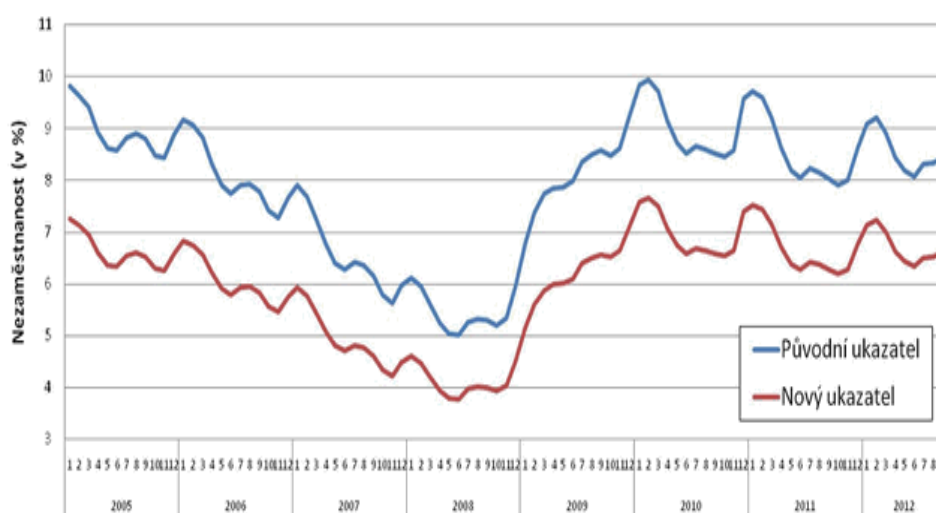
Zdroj ČSÚ. [online]. *Vnitřní stěhování podle druhu stěhování, věku, měsíce stěhování a rodinného stavu*. [cit. 2013-06-15]. Dostupné z WWW: <<http://www.czso.cz/csu/2012edicniplan.nsf/p/4019-12>> zpracování autorka

V této práci nás ovšem zajímá především souvislost migrace a nezaměstnanosti.

„Již počátkem 90. let započaly na trhu práce změny, na které spolu s hlubokými ekonomickými a vlastnickými přeměnami působil vývoj demografických faktorů. Při postupném nárůstu počtu obyvatel ve věku 15-64 let došlo k poklesu počtu pracovních míst, a tím také k poklesu počtu zaměstnaných, který byl kvantitativně vyvážen růstem počtu

nezaměstnaných. Kompenzace poklesu počtu zaměstnaných růstem počtu nezaměstnaných znamenala udržení počtu ekonomicky aktivních osob v téměř nezměněné výši¹⁷.

Nezaměstnanost má souvislost s ekonomickými cykly. V době, kdy se ekonomika rozvíjí, nezaměstnanost klesá, v době recese ekonomiky nezaměstnanost stoupá. Také lze nezaměstnanost dělit podle doby nezaměstnanosti, na dlouhodobou nezaměstnanost - delší než 1 rok, a krátkodobou - kratší než 3 měsíce. Dlouhodobá nezaměstnanost znamená vyřazení z pracovního procesu a tento fakt s sebou přináší řadu problémů jako ztrátu pracovních návyků, kvalifikace a sociální izolaci. Nezaměstnanost souvisí i s ročním obdobím, tzv. sezónní nezaměstnanost je především ve stavebních oborech, zemědělství, lesnictví a dalších činnostech. Počet nezaměstnaných stále rostl a v roce 1999 přesáhl 8,5%. Zvyšoval se především počet lidí dlouhodobě nezaměstnaných.



Graf č. 7: Podíl nezaměstnaných 15-64 let ČR (v tis.)

ČSÚ. [online]. *Změna výpočtu ukazatele registrované nezaměstnanosti*. [cit. 2013-03-20]. Dostupné z WWW: <http://www.czso.cz/csu/tz.nsf/i/zmena_vypoctu_ukazatele_registrovane_nezamestnanosti20121107>

Po roce 2000 došlo k mírnému oživení ekonomiky a počty nezaměstnaných se neměnily. Ke zvýšenému počtu nezaměstnaných dochází v letech 2003-2004, bez práce bylo víc než 500 tisíc osob. Ze státního rozpočtu bylo vypláceno větší množství peněz na podpory v nezaměstnanosti. S příchodem krize v roce 2009 dochází k opětovnému nárůstu

¹⁷ Přehledy. Demografie 2007 č. 2, ročník 49. *Vývoj českého trhu práce*. str. 136. ČSÚ: Praha 2006. ISSN 0011- 8265.

počtu nezaměstnaných. Nezaměstnanost se zvyšuje především v průmyslu a také ve sféře služeb, v počtu nezaměstnaných je podle pohlaví bez práce více mužů. Do roku 2011 se míra nezaměstnanosti pohybovala v rozpětí od 6-8%. V současné době je nezaměstnanost na hranici 8% (graf č. 7).

Není to ovšem jenom ekonomický cyklus, který vysvětluje vývoj nezaměstnanosti. Významný vliv má také demografický vývoj, především vývoj počtu obyvatelstva v aktivním věku jako důsledek předchozích populačních vln. A vliv má také vývoj počtu studentů či důchodců jako výrazný projev změn po roce 1989.

„Analytici kupodivu často přehlíží, že stejnou roli jako poptávka po pracovní síle hraje i její nabídka. Ta je dána demografickým vývojem a ten je zase regionálně rozdílný. Na celostátní úrovni lze přitom konstatovat známý fakt, že demografický vývoj v Česku se přinejmenším po druhé světové válce vyznačuje nezanedbatelnými cyklickými výkyvy. Poválečná populační se s odpovídajícím zpožděním - koncem šedesátých a začátkem sedmdesátých let - projevila v opětovném demografickém výkyvu, když „děti měly děti“. A tehdejší politika státu tento výkyv zesílila relativně velkorysými propopulačními opatřeními, jejichž efekt vešel do povědomí jako „Husákovy děti“.¹⁸

V jednotlivých částech republiky je míra nezaměstnanosti také odlišná. Nejvíce nezaměstnaných je na Ostravsku, Mostecku, v severních Čechách. Jde o oblasti, kde s útlumem průmyslu došlo k postupnému zmenšení počtu pracovních míst a nové pracovní místo se hledá těžko. Také počty zaměstnaných v zemědělství se snižují. Nejmenší nezaměstnanost je v Praze a Středočeském kraji (příloha D).

2.5 Shrnutí: změna postojů a stárnutí po roce 1989

V nejbližších několika desetiletích se budou projevovat demografické vlny. Generace narozené v polovině sedmdesátých let minulého století budou v polovině tohoto století stále nejpočetnějšími generacemi populace České republiky. Nepravidelnosti tohoto

¹⁸ Ing. Václav Kupka, CSc. Vědecká konference VŠRR. [online]. *Opomíjené příčiny nezaměstnanosti*. [cit-2013-05-28]. Role demografického vývoje a odezva politiky. Dostupné z WWW: <<http://www.vsrr.cz/konference/index.php?lang=cz&page=program>>

vývoje, znamenající posouvání početně silných populačních ročníků do důchodového věku, očekávané zlepšování úmrtnostních poměrů a nízká úroveň plodnosti, podstatně změnil věkovou strukturu obyvatelstva České republiky směrem k rychlému a výraznému stárnutí.

Česká republika prošla v 90. letech ve svém demografickém vývoji mnoha změnami, které souvisely s politickými a především ekonomickými změnami. Nejvýraznější je pokles porodnosti a snížení úmrtnosti. Důsledkem je zrychlující se proces stárnutí populace a také snižující se počty obyvatelstva. Změny se projevily především změnami rodinného chování, v procesu sňatečnosti dochází k odkládání sňatku do vyššího věku nebo je nahrazeno nesezdaným soužitím. Z dalších oblastí, ve kterých došlo ke změnám, můžeme jmenovat: bydlení, nezaměstnanost, možnost volby své budoucnosti, časování životních kroků a preference hodnot. Změnila se ekonomické funkce rodiny, role muže a ženy v rodině se mění. Všechny tyto oblasti ovlivnily a budou i nadále ovlivňovat demografické chování lidí.

Důsledkem zvyšování věku populace je také prodlužující se věk nutný pro odchod do důchodu, který se za sledované období prodloužil u mužů i žen. Tento vývoj pokračuje do současné doby a věk pro odchod do důchodu se bude i nadále prodlužovat. Všechny tyto změny budou mít i nadále celospolečenský dopad a mohou být poměrně dramatické.

Je zřejmé, že demografický vývoj po roce 1989 charakterizují dvě výrazné tendence

- změna postojů, která se odráží v řadě demografických charakteristik včetně porodnosti. **Srov.: graf č. 1**

- a postupné stárnutí populace. **Srov.: tabulka č. 9**

Obě tyto tendence mají ovšem významný vliv na sociální problém – nezaměstnanost. A do jaké míry souvisí s migrací? Tím se zabývá poslední část práce.

3 ZÁKLADNÍ CHARAKTERISTIKA KRAJŮ

Moravskoslezský kraj je geograficky velmi rozmanitý region, leží na severovýchodě České republiky, je jednou z okrajových částí. Na severu a východě sousedí s polskými vojvodstvími, na jihovýchodě s Žilinským krajem na Slovensku. Na jihu sousedí se Zlínským krajem, na jihozápadě s Olomouckým krajem. Na západě leží Hrubý Jeseník s nejvyšší horou Praděd, přechází do Nízkého Jeseníku, náhorní plošiny s volnějším terénem a Oderských vrchů. Střední část je charakteristická hustě osídlenou Opavskou nížinou, Ostravskou pánví a Moravskou bránou. Směrem na jihovýchod se opět vypíná horský terén, který přechází do hřbetů Beskyd s nejvyšší Lysou horou a Slezskými Beskydami na hranicích s Polskem. Příhraniční charakter poskytuje možnosti spolupráce ve výrobní sféře, rozvoji infrastruktury, ochraně životního prostředí, kulturně-vzdělávací činnosti a turistickém ruchu. Vedle přírodního bohatství jsou zde bohaté zásoby nerostných surovin. Působí zde 4 euroregiony-Beskydy, Praděd, Silesia a Těšínské Slezsko.

Moravskoslezský kraj je vymezen okresy Bruntál, Frýdek-Místek, Karviná, Nový Jičín, Opava a Ostrava-město. Svou rozlohou 5 427 km² zaujímá 6,9% území celé České republiky a je na 6. místě mezi kraji. Největším městem je Ostrava, která je třetím největším městem v ČR. Kraj má vysoce rozvinutou průmyslovou výrobu. Převládá zde důlní, energetický a hutnický průmysl, také průmysl chemický, farmaceutický a další. Hlavním nerostným bohatstvím je černé uhlí v Ostravské pánvi, na jehož těžbu navazuje těžké strojírenství a železářství. V kraji je 5 vysokých škol.

Přírodní podmínky jsou rozdílné, v nížinách se daří zemědělství, ale jsou zde i neúrodné podhorské a horské oblasti. Kraj má výhodnou polohu z pohledu dopravních tras, protínají ho jak dopravní, tak železniční evropské cesty. Důležitou roli má letiště Ostrava - Mošnov. V kraji žije 1.227 000 obyvatel, výhodou je mladá věková struktura populace.



Obrázek č. 4: Administrativní členění Moravskoslezského kraje

ČSÚ. [online]. *Administrativní členění Moravskoslezského kraje*. [cit-2013-5-28]. Dostupný z WWW:<[http://www.czso.cz/csu/2012edicniplan.nsf/t/D0003790F1/\\$File/130212m15.jpg](http://www.czso.cz/csu/2012edicniplan.nsf/t/D0003790F1/$File/130212m15.jpg)>

Praha je hlavním a největším městem ČR a zároveň 15. největším městem EU. Leží téměř ve středu Čech na řece Vltavě, která Prahou protéká v délce 30 km. Leží uvnitř Středočeského kraje, pro který je správním centrem, jako samostatný kraj není jeho součástí. Sídlí zde mnoho státních úřadů a organizací, hlava státu, vláda, státní orgány a jeden z vrchních soudů. Rozkládá se na území 496 km². Pražská metropolitní oblast měla v roce 2004 podle EUROSTATU přibližně 2 miliony obyvatel.

Praha je vysoce ekonomicky vyspělým a bohatým regionem s vysokou životní úrovní, je šestým nejbohatším regionem v Evropě. Sídlí zde 12 univerzit. Je jedním z nejkrásnějších měst Evropy, je památkovou rezervací UNESCO. Pražské památky navštíví ročně 4 miliony turistů a tím je šestým nejnavštěvovanějším městem v EU. Od 90. let se zvyšuje podíl národnostních menšin. V roce 1996 byla rozdělena na deset městských obvodů, ke kterým patří další přidružené obce. Podle zákona o ČNR je Praha statutárním městem.

Je administrativním, kulturním a hospodářským centrem České republiky, je zde filmový průmysl, mnoho zpracovatelských závodů, chemický a farmaceutický průmysl, kovodělný průmysl, výroba strojů a zařízení, výrobky ze skla, keramiky a porcelánu, stavební hmoty, výroba dopravních prostředků. Sídlí zde 700 průmyslových podniků, je důležitým železničním uzlem, hlavním dopravním uzlem s rozsáhlou dálniční a silniční sítí. V Uhřetěvsi je největší Evropské kontejnerové překladiště. Praha má tři letiště – letiště v Ruzyni, ve Kbělech a v Letňanech. Stejně jako u dalších velkých měst je velkým problémem zhoršená kvalita ovzduší. V Praze žije 1. 237 000 obyvatel, to představuje 11,9% obyvatel státu, za prací do ní dojíždí asi 300 000 lidí.



Obrázekč.5: Administrativní členění kraje Praha

ČSÚ. [online]. *Administrativní členění kraje Praha*. [cit-2013-28-5]. Dostupný z WWW: [http://www.czso.cz/csu/2012edicniplan.nsf/t/D00034E6E4/\\$File/130212m02.jpg](http://www.czso.cz/csu/2012edicniplan.nsf/t/D00034E6E4/$File/130212m02.jpg)

3.1 Základní demografické údaje Moravskoslezský kraj

Moravskoslezský kraj měl k 31.12.2001 1. 273 575 obyvatel, z toho 622 728 mužů a 650 847 žen, do roku 2011 se celkový počet obyvatel zmenšil o 18 756, v početním zastoupení se snížil počet mužů o devět tisíc a žen o necelých deset tisíc. V jednotlivých věkových kategoriích došlo ke snížení zastoupení především u věkové kategorie v produktivním věku, ubylo obyvatel v kategorii dětí, pouze počet v kategorii seniorů se zvýšil o téměř dvacet tři tisíc obyvatel (tabulka č. 12). Z vybraných údajů je zřejmé, že se snižuje celkový počet obyvatel kraje, ale také se výrazně snížil počet obyvatel v produktivním věku a dětí, zatímco počet seniorů stoupá. Naopak v roce 2006 byl největší úbytek dětí a menší úbytek obyvatel v produktivním věku, počet seniorů se stále zvyšuje. Moravskoslezský kraj tak za posledních deset let přestal být nejlidnatějším krajem České republiky, zásluhu na tom má především migrace obyvatel.

Moravskoslezský kraj	2001	2006	Rozdíl	2011	Rozdíl
Počet obyvatel celkem	1273575	1249290	-24285	1230534	-18756
Muži	622728	611101	-11627	602068	-9033
Ženy	650847	638189	-12658	628466	-9723
Věková kategorie					
0-14	217780	183386	-34394	178888	-4498
15-64	899135	894360	-4775	857430	-36930
65+	156660	171544	14884	194295	22751

Tabulka č. 12: Srovnání dat 2001-2011 Moravskoslezský kraj

Zdroj ČSÚ. [online]. *Struktura obyvatel v Moravskoslezském kraji 1998-2011*. [cit-2013-05-28]. Dostupnýz WWW:<http://www.czso.cz/csu/2012edicniplan.nsf/krajo/104003-12-n_2012-zakladni_tendence_vyvoje_poctu_obyvatel_a_vekove_struktury_obyvatel_prahy_v_roce_2011> zpracování autorka

3.2 Základní demografické údaje kraj Praha

Praha jako samostatný kraj měla k 31.12.2001 1. 160 118 obyvatel, z toho bylo 554 382 mužů a 614 724 žen, do roku 2011 se celkový počet obyvatel zvýšil o více než

padesát tři tisíc obyvatel, v početním zastoupení došlo k nárůstu počtu mužů o téměř třicet tři tisíc, žen žilo na území Prahy o dvacet jedna a půl tisíce více než v roce 2001. V jednotlivých věkových kategoriích došlo ke zvýšení kategorie seniorů, naopak nejmenší nárůst byl v kategorii osob v produktivním věku. Ve věkové kategorii dětí došlo ke zvýšení početního zastoupení (tabulka č. 13). Znamená to především, že obyvatelstvo Prahy stárne, zvyšuje se také počet dětí, zatímco počet obyvatel v produktivním věku se zvyšuje pomalu.

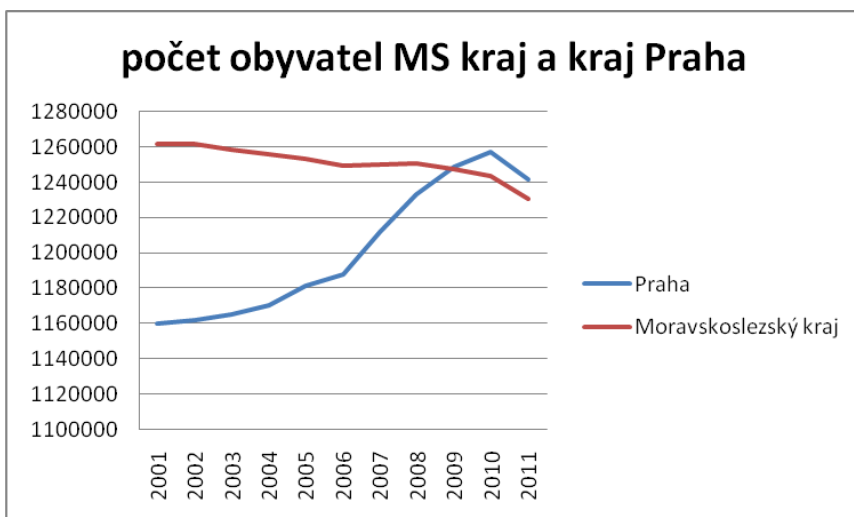
Kraj Praha	2001	2006	Rozdíl	2011	Rozdíl
Počet obyvatel celkem	1160118	1188126	28008	1241664	53538
Muži	554382	567948	13566	600786	32838
Ženy	614724	615628	904	637157	21529
Věková kategorie					
0-14	153192	144560	-8632	164659	20099
15-64	819582	857342	37760	863497	6155
65+	187344	186224	-1120	213508	27284

Tabulka č. 13: Srovnání dat v letech 2001-2011 kraj Praha

Zdroj ČSÚ. [online]. *Struktura obyvatel v hl. městě Praze 1998-2011*. [cit-2013-05-28].

Dostupný WWW:<http://www.czso.cz/csu/2012edicniplan.nsf/krajo/104003-12-n_2012-zakladni_tendence_vyvoje_poctu_obyvatel_a_vekove_struktury_obyvatel_prahy_v_roce_2011> zpracování autorka

Srovnáním dat za desetileté období ve sledovaných krajích je zřejmé, že počet obyvatel kraje Praha se od roku 2001 zvyšoval a největšího počtu obyvatel kraje bylo dosaženo v roce 2010, poté dochází k většímu snížení počtu obyvatel. Počet obyvatel Moravskoslezského kraje se od roku 2001 postupně snižuje a od roku 2010 dochází k výraznějšímu snížení počtu obyvatel. Celkově se tedy v období 2001-2011 v kraji Praha zvýšil počet obyvatel o téměř 80 000, zatímco u Moravskoslezského kraje se ve stejném období počet obyvatel snížil o téměř 30 000. Nejvyšší nárůst v počtu obyvatel zaznamenal kraj Praha mezi roky 2007 - 2009 a naopak nejvyšší úbytek obyvatel Moravskoslezského kraje byl zaznamenán v letech 2010-2011 (graf č. 8).



Graf č. 8: Počet obyvatel Prahy a Moravskosleského kraje 2001-2011 (v tis.)

Zdroj ČSÚ. [online]. *Počty obyvatel ČR v letech 2001-2011*. [cit-2013-05-28]. Dostupné z WWW: <http://www.czso.cz/csu/redakce.nsf/i/cr_od_roku_1989> zpracování autorka

V Moravskosleském kraji dochází ve sledovaném období k postupnému ubývání obyvatel ve věkové struktuře obyvatel v produktivním věku a také počty dětí vykazují úbytek a zvýšení zastoupení osob ve věku seniorů, znamená to tedy, že obyvatelstvo kraje oproti roku 2003 mírně zestárlo, i když počet obyvatel se v tomto období téměř nezměnil. U kraje Praha se celkově zvýšil počet osob ve všech věkových skupinách, nejvyšší růst obyvatel byl ve věkové skupině seniorů a také dětí, věková struktura Prahy zůstává téměř stejná jako v roce 2003 (tabulka č. 14).

kraj/věk	věková struktura krajů									rozdíl
	2003	2004	2005	2006	2007	2008	2009	2010	2011	2003/2011
Praha 0-14	147 691	146 124	145 364	144 560	146 466	150 109	155 238	161 294	164 659	16 968
Praha 15-64	833 291	840 686	851 820	857 342	876 107	887 943	892 744	889 974	863 497	30 206
Praha 65+	184 599	183 761	184 426	186 224	189 524	195 159	201 044	205 890	213 508	28 909
celkem	1 165 581	1 170 571	1 181 610	1 188 126	1 212 097	1 233 211	1 249 026	1 257 158	1 241 664	
MS 0-14	199 922	194 552	188 240	183 386	180 903	178 735	177 937	178 467	178 888	-21 034
MS 15-64	900 443	900 539	895 746	894 360	893 112	890 578	883 792	875 959	857 430	-43 013
MS 65+	159 912	162 463	166 783	171 544	175 882	180 942	185 644	188 794	194 295	34 383
celkem	1 260 277	1 257 554	1 250 769	1 249 290	1 249 897	1 250 255	1 247 373	1 243 220	1 230 610	

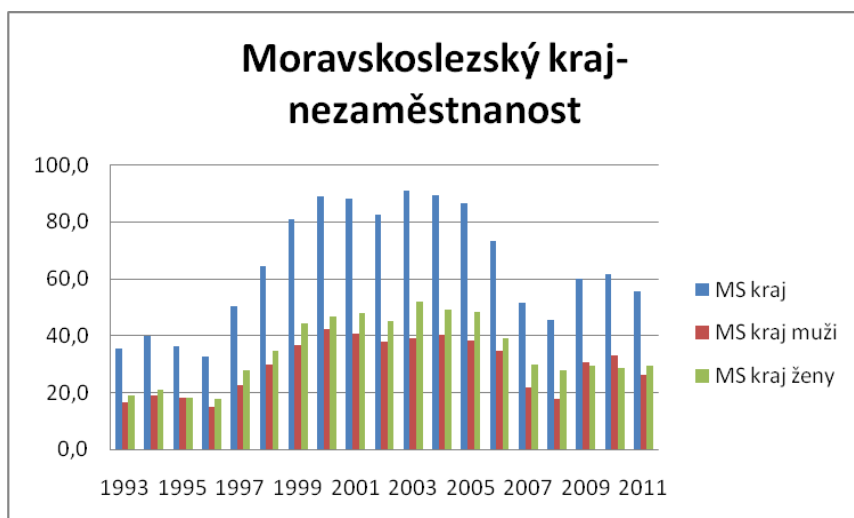
Tabulka č. 14. Porovnání věkové struktury krajů 2003-2011 (v tis.)

Zdroj ČSÚ: [online]. *Věkové složení obyvatel podle krajů*. [cit-2013-05-28].

Dostupné z WWW: <<http://www.czso.cz/csu/2013edicniplan.nsf/p/4003-13>> zpracování autorka

3.3 Nezaměstnanost v Moravskoslezském kraji

V Moravskoslezském kraji žilo v roce 2011 1. 230 534 obyvatel, z toho počtu bylo 1.051 725 obyvatel ve skupině osob v produktivním věku. Tato skupina osob je v populaci nepočtenější. Mezi nezaměstnanými převažují mladí lidé do 25 let, také počet nezaměstnaných žen je vyšší než počet nezaměstnaných mužů.



Graf č. 9: Moravskoslezský kraj nezaměstnanost 1993-2011 (v tis.)

Zdroj ČSÚ. [online]. *Nezaměstnanost podle oblastí a krajů*. [cit-2013-05-28].

Dostupné z WWW:< http://www.czso.cz/csu/2012edicniplan.nsf/kapitola/3103-12-r_2012-301>
zpracování autorka

„Osoby jsou členěny na zaměstnané, nezaměstnané a ekonomicky neaktivní. Pracovní síla je definovaná jako součet zaměstnaných a nezaměstnaných. Jedná se obsahově o nesourodou kategorii, která však kvantifikuje osoby vstupující na trh práce. Pro pracovní sílu se také používá termín ekonomicky aktivní populace“¹⁹.

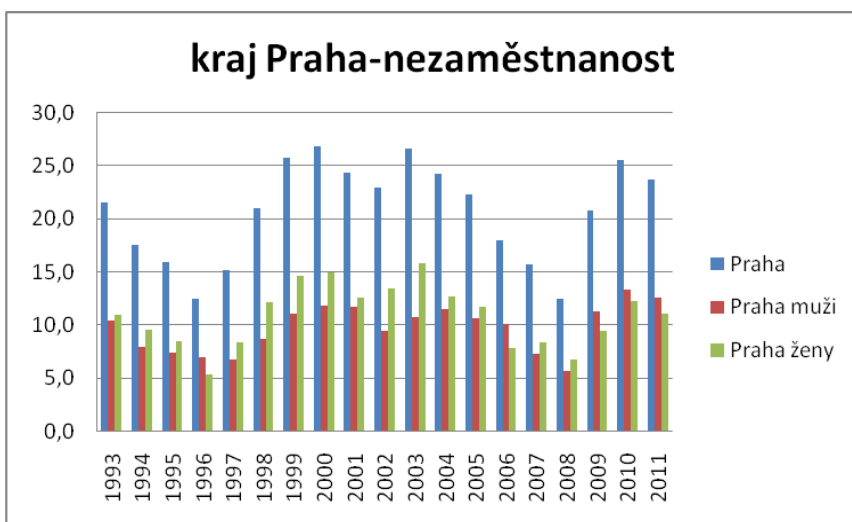
V Moravskoslezském kraji je dlouhodobě zaznamenána nejvyšší nezaměstnanost v ČR. Od roku 2005 se situace mírně zlepšovala, ale v roce 2008 vlivem ekonomické krize došlo opět ke zvýšení nezaměstnanosti a nezaměstnaný byl každý desátý obyvatel kraje. V tomto kraji bylo v roce 2011 zaměstnáno 546,2 tisíc osob (graf č. 9).

¹⁹ Trh práce 2011 v Moravskoslezském kraji.[cit-2013-05-28]. IV. *Trh práce v Moravskoslezském kraji*. ČSÚ, Praha: červen 2012, str. 8. ISBN 978-80-250-2188-0

3.4 Nezaměstnanost kraj Praha

V Praze žilo v roce 2011 1. 262,0 tisíc obyvatel, z toho 1. 098,2 tisíc bylo v produktivním věku. V roce 2008 po ekonomické krizi se mezi roky 2009-2011 snížil počet zaměstnaných o téměř 10 tisíc osob. V roce 2011 bylo v Praze zaměstnáno víc než šest set padesát tisíc osob. Praha má jednu z nejnižších úrovní nezaměstnanosti. V roce 2011 bylo v Praze nejméně nezaměstnaných v celé České republice (graf č. 10).

*„Dalším charakteristickým rysem pražského trhu práce je i podprůměrná míra nezaměstnanosti. Praha si dlouhodobě drží nejnižší úroveň nezaměstnanosti v rámci ČR. Minimální hodnota byla jak v Praze, tak v ČR zaznamenána v roce 2008. Poté došlo k vzestupu, ale v roce 2011 se opět míra nezaměstnanosti mírně snížila, v Praze méně výrazně než v ČR celkem. V Praze byla v roce 2011 obecná míra nezaměstnanosti 3,6 % (v roce 2010 to bylo 3,8 %) a v ČR to bylo 6,7 % (oproti 7,3 % v roce 2010)“.*²⁰



Graf č. 10: Nezaměstnanost kraj Praha 1993 – 2011 (v tis.)

Zdroj ČSÚ. [online]. *Nezaměstnanost podle oblastí a krajů*. [cit-2013-05-23].

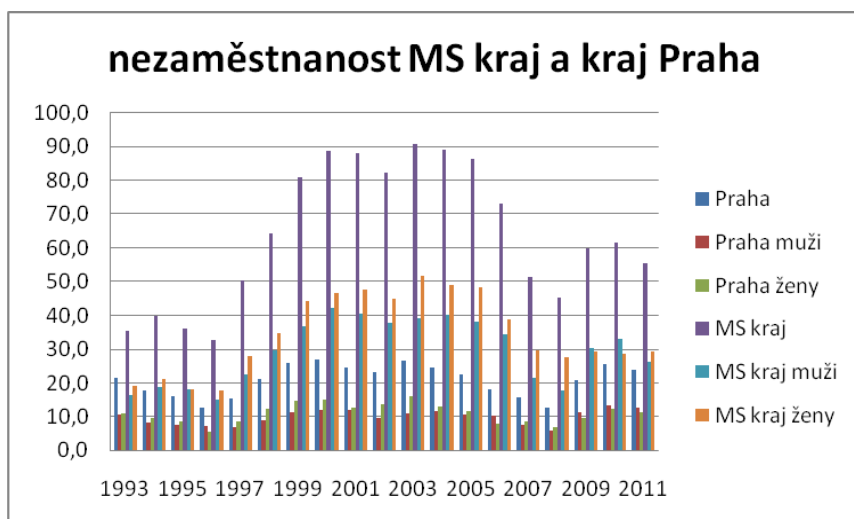
Dostupné z WWW:< http://www.czso.cz/csu/2012edicniplan.nsf/kapitola/3103-12-r_2012-301> zpracování autorka

²⁰ ČSÚ. [online]. *Charakteristika hlavního města Prahy*. [cit-2013-05-23].

Dostupné z WWW: <<http://www.czso.cz/csu/2012edicniplan.nsf/krajp/101011-12-xa>>

3.5 Srovnání nezaměstnanosti Moravskoslezského kraje a kraje Praha

Porovnáním nezaměstnanosti obou krajů ve sledovaném období je zřejmé, že v Moravskoslezském kraji měla nezaměstnanost vyšší hodnoty především v průběhu let 2003-2004, zatímco kraj Praha dosáhl nejvyššího počtu nezaměstnaných během roku 2010. Moravskoslezský kraj dlouhodobě dosahuje jedné z nejvyšších úrovní nezaměstnanosti v celé ČR. Způsobeno je to především mladou populací kraje a ekonomickou krizí, jež postihla v posledních letech především průmysl a stavebnictví, které představují v Moravskoslezském kraji největší možnost pracovního uplatnění (graf č. 11). Výrazným faktorem, ovlivňujícím snižování počtu nezaměstnaných v Moravskoslezském kraji, je vyšší počet ekonomicky neaktivních osob ve věku 20-29 let, především studentů.



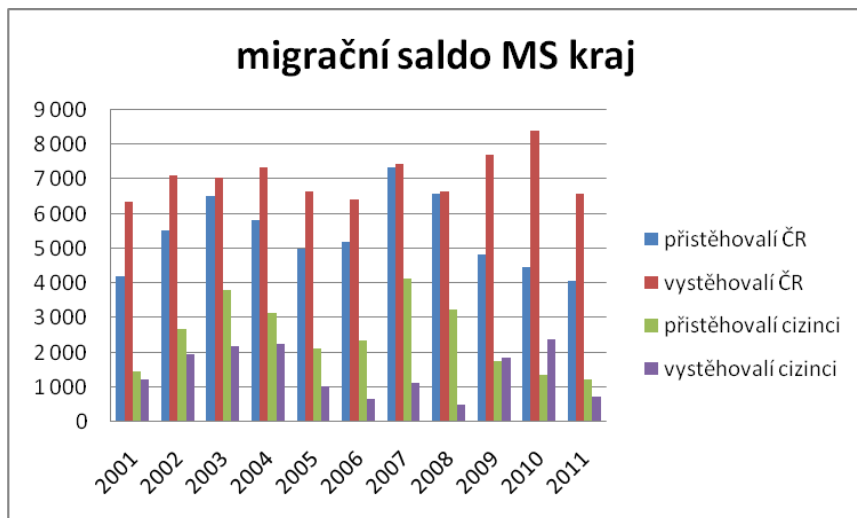
Graf č. 11: Porovnání nezaměstnanosti Moravskoslezského kraje a kraj Praha 1993-2011 (v tis.)
Zdroj ČSÚ. [online]. *Nezaměstnanost podle oblastí a krajů*. [cit-2013-05-23].
Dostupné z WWW:< http://www.czso.cz/csu/2012edicniplan.nsf/kapitola/3103-12-r_2012-301 >
zpracování autorka

3.6 Migrace v Moravskoslezském kraji

Za hlavní příčiny migrace za prací byly považovány především ekonomické důvody; později k nim přibyly vliv vzdálenosti a hustota populace. Představa, že se lidé stěhují zejména z oblastí s nízkými příjmy do oblastí s vysokými příjmy a z málo osídlených oblastí do městských center, nejsou přesné. Tyto faktory je možné také vysvětlit regionálními rozdíly v nabídce a poptávce na trhu práce, které se projevují

rozdílnou výší mezd. Vysoké mzdy v regionech s nedostatkem pracovní síly lákají obyvatele z regionů s nízkými mzdami a přebytkem pracovní síly a migrace je tak chápána jako určitý vyrovnávací mechanismus rozdílů mezi regiony. Na nejnižší regionální úrovni je na migranty nahlíženo jako na racionálně jednající osoby, které se rozhodují na základě porovnání nákladů a výnosů případného stěhování. Významnou roli hraje rovněž vývoj na trhu bydlení. Vysoké ceny domů nebo bytů přispívají ke snížení míry migrace do příslušného regionu.

„Migrace obyvatel v sobě zahrnuje dva současně působící protikladné procesy, a to na jedné straně stěhování obyvatel do kraje a na druhé straně vystěhování se obyvatel z kraje. (Souhrnným výsledkem těchto procesů za určité období je tzv. migrační saldo). A právě dlouhodobě záporné migrační saldo (převaha vystěhovalých nad přistěhovalými) je důvodem stále klesajícího počtu obyvatel MS kraje. Poslední kladné migrační saldo v MS kraji je možno sledovat za rok 1992, kdy meziročně přibylo do kraje stěhováním 266 osob. Od tohoto roku každoročně počet obyvatel z kraje vystěhovalých převyšil počet osob, které se do kraje přistěhovaly“²¹



Graf č.12: Pohyb obyvatelstva Moravskoslezského kraje 2001-2011 (v tis.)

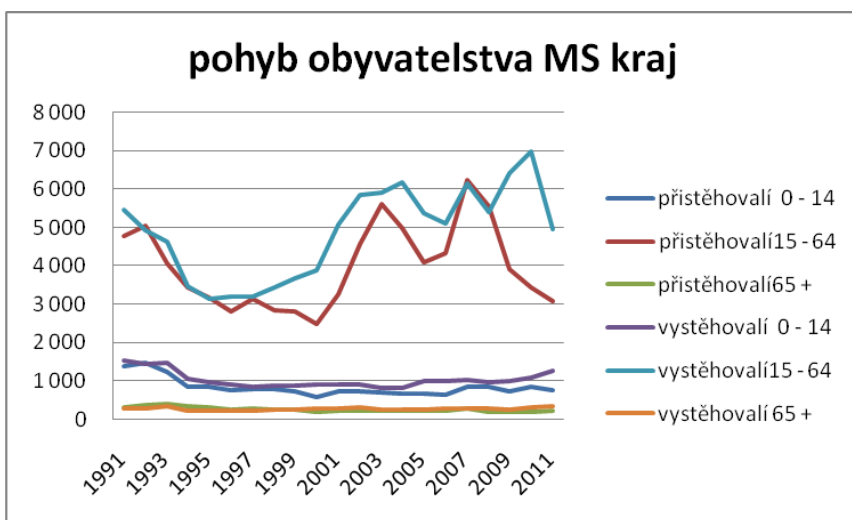
Zdroj ČSÚ. [online]. *Migrace v hl. m. Praze 2001 až 2011*. [cit-2013-05-23].

Dostupné z WWW:< http://www.czso.cz/csu/2012edicniplan.nsf/krajkapitola/104035-12-n_2012-10> zpracování autorka

²¹ ČSÚ. [online]. *Migrace obyvatel Moravskoslezského kraje z dlouhodobějšího pohledu*. [cit-2013-06-28]. Dostupné z WWW:< http://www.czso.cz/xt/redakce.nsf/i/migrace_obyvatel_moravskoslezskeho_kraje_z_dlouhodobějšího_pohledu>

Objem vnitřní migrace v České republice je dán stěhováním z jedné obce do druhé. Je tedy nutné vzít v úvahu i celkový počet obcí. Nemalou roli má také životní prostředí a občanská vybavenost dané lokality. Do Moravskoslezského kraje se ve sledovaném období méně obyvatel přistěhovalo a větší počet obyvatel se vystěhoval především v letech 2007-2011 (záporné migrační saldo). Dochází tím k úbytku obyvatel, kteří hledají pracovní uplatnění v jiném kraji. Ve sledovaném období se do kraje přistěhovalo nejvíc cizinců v roce 2007, záporné migrační saldo u cizinců bylo v roce 2009 a především v roce 2010 (graf č. 12).

Ve věkové struktuře obyvatel se nejvíc stěhují obyvatelé v produktivním věku, je zřejmé, že pracovní uplatnění nebo studium vykonávají v jiných krajích republiky. Z uvedeného grafu je patrné, že z Moravskoslezského kraje se dlouhodobě obyvatelé v produktivním věku vystěhovávají, zatímco počty dětí a seniorů zůstávají na stejné úrovni. Migrační ztráta Moravskoslezského kraje probíhala ve všech letech sledovaného období (graf č. 13).



Graf č.13. Pohyb obyvatelstva Moravskoslezského kraje podle věku 1991-2011 (v tis.)

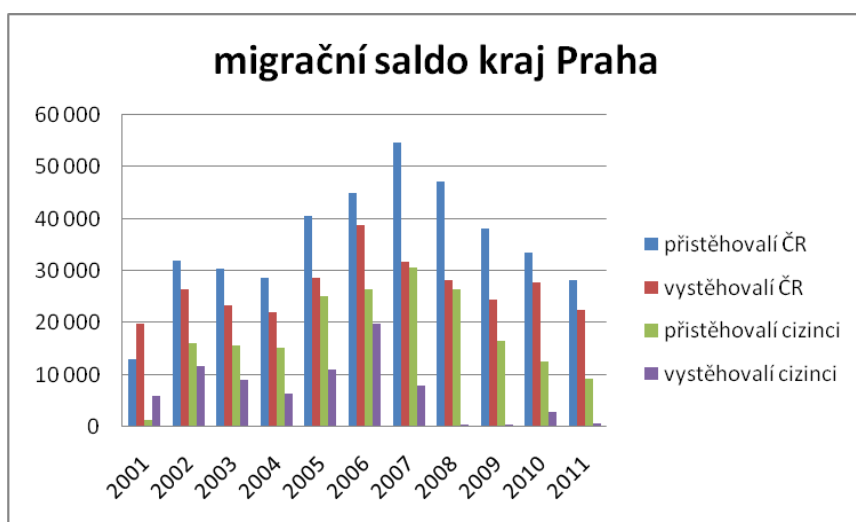
Zdroj ČSÚ. [online]. *Demografická ročenka krajů 2002 až 2011*. [cit-2013-05-23].

Dostupné z WWW:< <http://www.czso.cz/csu/2012edicniplan.nsf/p/4027-12>>
zpracování autorka

3.7 Migrace v kraji Praha

Do kraje Praha se obyvatelé stěhují za práci a také za studiem. Praha má dlouhodobě nejmenší nezaměstnanost, tak se zde pracovní uplatnění hledá lépe než ve

zbylých krajích republiky. Větší počet středních a vysokých škol je důležitým faktorem pro změnu bydliště jak u rodin s dětmi, tak obyvatel ve věkové struktuře nad 18 let. Také velké množství odborných učilišť s různým profesním zaměřením má svůj vliv na stěhování obyvatelstva. Jediným rokem, kdy měla Praha záporné migrační saldo, byl rok 2001. Týkalo se to i migrace cizinců do Prahy. Naopak nejvyšší přírůstek byl v letech 2005-2009, kdy se do Prahy víc obyvatel přistěhovalo, než vystěhovalo. Migrační saldo je po celé sledované období kladné nejen u občanů ČR, ale také u cizinců (graf č. 14). Jedním z důvodů migrace mimo Prahu je možnost, že se obyvatelé z centra Prahy a panelových sídlišť stěhují do širšího zázemí Prahy a Středočeského kraje, kde si v lokalitách dobře dostupných městskou dopravou zakupují rodinné domky a zlepšují tím možnosti bydlení svých rodin. Také lepší životní prostředí mimo centrum města je důležitým faktorem pro stěhování obyvatel, významnou složku při rozhodování o přestěhování hraje také u rodin s dětmi.



Graf č 14. Pohyb obyvatelstva kraj Praha 2001-2011 (v tis.)

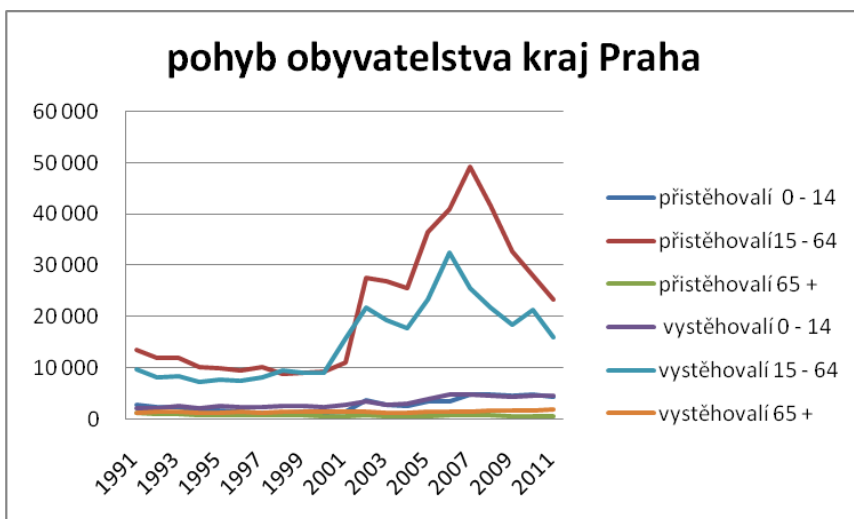
Zdroj ČSÚ. [online]. *Migrace v hl. m. Praze 2001 až 2011*. [cit-2013-05-23].

Dostupné z WWW:< http://www.czso.cz/csu/2012edicniplan.nsf/krajkapitola/104035-12-n_2012-10> zpracování autorka

Ve věkové struktuře je evidentní, že ekonomicky aktivní obyvatelé se stěhují častěji než děti a senioři. Ve sledovaném období se do Prahy přistěhovalo nejvíce obyvatel v roce 2008, kdy zbytek republiky postihla ekonomická krize a promítlo se to do zvýšené nezaměstnanosti na celém území republiky. Nejvyšší nárůst obyvatel přistěhováním ale zaznamenala Praha meziročně v letech 2001-2002, nejvíce obyvatel se vystěhovalo v roce 2006-2007. Ve skupině ekonomicky neaktivních se za sledované období stejný počet osob

vystěhoval a také přistěhoval. U dětí byl počet přistěhovalých i vystěhovalých téměř stejný, ale pohyb této věkové skupiny byl vyšší než u ekonomicky neaktivních (graf č. 15).

„Praha migračně ztrácí ve všech věkových kategoriích kromě mladých lidí v rozmezí 20 - 35 let, přičemž takto se chová většina evropských měst. Mladí lidé směřují do Prahy za vzděláním, kulturou a z ekonomických důvodů. Pro ostatní lidi je však velkoměsto neatraktivní v postmoderním stylu života. Nejvíce vystěhovalých z Prahy se taktéž nachází v rozmezí 20 - 35 let. Praha tedy nejvíce získává mladé středoškoláky, vysokoškoláky, novomanžele a špičkové specialisty, zatímco nejvíce ztrácí z bytových a zdravotních důvodů“.²²



Graf č.15. Pohyb obyvatelstva kraj Praha podle věku 1991-2011 (v tis.)

Zdroj ČSÚ.[online]. *Demografická ročenka krajů 2002až2011*. [cit-2013-05-23].

Dostupné z WWW:< <http://www.czso.cz/csu/2012edicniplan.nsf/p/4027-12>> zpracování autorka

3.8 Srovnání migrace mezi kraji

V Moravskoslezském kraji se za sledovaná období počet dojíždějících za prací soustřeďuje stále víc na okolní kraje. Do Prahy dojíždí pracující z celého Středočeského kraje, zvýšil se počet osob dojíždějících i ze vzdálenějších krajů. Pracující jsou ochotni dojíždět za prací i na delší vzdálenosti. Příčinou je vyšší nezaměstnanost na území celé

²² Zemepis.com.[online]. *Vnitřní migrace v České republice*. [cit-2013-06-28]. Dostupné z WWW:< <http://www.zemepis.com/migracecr.php>>

České republiky, u mladších osob vyšší vzdělání, a tím možnost najít si práci ve svém oboru i ve větší vzdálenosti od místa trvalého bydliště.

Nejvyšší podíl pracujících hledajících pracovní uplatnění v jiném kraji je ve Středočeském kraji, vliv má blízkost hlavního města Prahy, nejméně v Moravskoslezském kraji. Trh práce v České republice ovlivnily a v budoucnu budou ovlivňovat i některé další faktory na straně poptávky a nabídky na trhu práce. Na straně poptávky po práci se projevuje výrazná změna profesní a kvalifikační struktury, snižuje se počet pracovních míst v tradičních profesích, některé profese zanikají, vznikají nové profese, mění se obsah činnosti a kvalifikační požadavky u celé řady profesí. Této změně často neodpovídá profesní a kvalifikační struktura nabídkové strany trhu práce. Nerovnováha se projevuje na jedné straně přebytkem práce v některých profesích a na druhé straně jejím nedostatkem. Částečný nesoulad mezi nabídkou a poptávkou práce je normálním jevem, vyšší rozdíly jsou v regionech s dříve monopolním charakterem výroby v některých oborech, které prošly nebo procházejí transformací nebo útlumem (tabulka č. 15).

bydliště	místo pracoviště/rok/v tis. osob									
	2004		2006		2008		2010		2011	
	Praha	Moravsko slezský kraj	Praha	Moravsko slezský kraj	Praha	Moravsko slezský kraj	Praha	Moravsko slezský kraj	Praha	Moravsko slezský kraj
Česká republika	709,3	511,5	746,2	527,6	763,5	558,9	783,4	531,5	762,3	531,0
Hl. m. Praha	585,2	0,8	604,5	-	622,0	0,5	632,1	-	603,8	-
Středočeský	84,0	0,1	95,3	-	101,5	-	100,9	-	116,1	-
Jihočeský	4,7	0,0	5,0	-	5,9	-	6,8	-	5,5	-
Plzeňský	2,6	0,0	3,4	-	3,8	-	4,2	-	3,9	-
Karlovarský	0,9	0,0	1,3	-	1,1	-	1,7	-	1,1	-
Ústecký	5,7	0,3	9,6	-	4,9	-	10,7	-	7,2	-
Liberecký	1,7	0,2	0,9	-	1,1	-	1,3	-	1,5	-
Královéhradecký	4,1	0,2	3,2	-	2,9	-	3,1	-	3,7	-
Pardubický	1,1	0,1	3,6	-	3,1	-	3,1	-	2,7	-
Vysočina	3,7	0,3	3,8	-	4,1	-	4,9	-	4,4	-
Jihomoravský	4,8	0,5	6,2	0,5	3,9	-	5,1	-	3,7	0,5
Olomoucký	2,7	1,3	3,3	1,9	3,3	1,2	3,0	0,7	2,1	1,0
Zlínský	2,4	1,4	1,6	1,5	1,9	0,9	2,3	1,4	2,8	1,8
Moravskoslezský	5,7	506,2	4,6	522,8	4,1	555,2	4,1	529,0	3,8	526,4

Tabulka č. 15. Zaměstnané osoby dojíždějící za prací do jiných krajů 2004-2011 (v tis.)

Zdroj ČSÚ: [online]. Zaostřeno na ženy a muže 2004-2012.[cit-2013-06-23]. Dostupné z WWW: < http://www.czso.cz/csu/2012edicniplan.nsf/kapitola/1413-12-r_2012-14 > zpracování autorka

Faktorem, který také ovlivňuje nezaměstnanost, je nedostatečná mobilita pracovní síly. Ke zvýšení možností migrace za prací patří především dostatek kapacit pro přechodné

ubytování dojíždějících pracovníků, široce fungující trh s byty. Další složkou by byl i dostatečný rozdíl mezi nabízenou mzdou a stávajícím příjmem pracovníka, který by ho motivoval k dojíždění za prací. Především v případě dojíždění do jiného kraje by nabízená mzda měla výrazně převyšovat nabízené finanční ohodnocení na místním trhu práce, aby motivovala zájemce o práci a pomohla jim vynahradit negativní důsledky spojené s odloučením od rodiny a zvýšené náklady spojené s pobytem mimo trvalé bydliště. Porovnáním procent osob, které hledají zaměstnání v jiném kraji je zřejmé, že z celkového počtu nezaměstnaných dojíždí za prací necelých pět procent Pražanů, zatímco z celkového počtu nezaměstnaných v Moravskoslezském kraji je to 10% (tabulka č. 16).

Kraj	Podíl lidí, kteří hledají práci v jiném kraji	Podíl nezaměstnaných
Středočeský	64,60%	6,70%
Pardubický	46,50%	7,80%
Vysočina	43,40%	8,30%
Zlínský	37,30%	8,60%
Karlovarský	35,30%	9,30%
Olomoucký	35,20%	10%
Liberecký	35,10%	8,40%
Ústecký	34,20%	11,30%
Královéhradecký	34%	7,20%
Jihočeský	24%	7,30%
Praha	21,40%	4,60%
Plzeňský	18,30%	6,70%
Jihomoravský	16,10%	8,80%
Moravskoslezský	15,80%	10%

Tabulka č. 16. Podíl osob hledajících práci v jiném kraji (v %)

Zdroj ČSÚ. [online]. Zaostrěno na ženy a muže 2004-2012.[cit-2013-06-23]. Dostupné z WWW: < http://www.czso.cz/csu/2012edicniplan.nsf/kapitola/1413-12-r_2012-14 > zpracování autorka

Můžeme shrnout; rozdíly v nezaměstnanosti dvou srovnávaných krajů mají více příčin, ale jak data potvrzují - mezi hlavní demografické rozdíly patří především různý podíl práceschopného obyvatelstva. Hypotetickým řešením je i migrace obyvatelstva. A údaje přinejmenším připouštějí i takové vysvětlení.

ZÁVĚR

Cílem práce bylo zhodnotit vývoj populace po druhé světové válce. Do vývoje zasáhly nejen ekonomické ale především politické události. Poválečný odsun německého obyvatelstva ovlivnil počty obyvatel a věkovou strukturu v dalších desetiletích. Také události let 1948 a 1968, kdy obyvatelé opouštěli území naší republiky, ovlivnili negativně další demografický vývoj. Naopak některé z opatření státu jako zavedení dětských přídavků a jejich zvyšování měli kladný účinek nejen na zvýšení porodnosti ale také změnu věkové struktury.

Data uvedená v práci potvrzují, že cyklický vývoj z minulých desetiletí byl po roce 1989 zmírněn změnou postojů obyvatel nejen ke vzdělání, ale především v přístupu k zakládání rodiny. Tento trend pokračuje i v současné době a bude pokračovat i do budoucna. Mladí lidé mají zvýšené možnosti studia a po jeho ukončení se věnují budování kariéry a hmotnému zajištění. Teprve po dosažení profesního postavení a zajištění základního bydlení uzavírají manželství a pořizují si děti. Nemalou měrou při rozhodování o době vhodné k založení rodiny je i neustále se zvyšující nezaměstnanost. Tyto změny v rodinném chování ovlivňují porodnost, a zároveň věkovou strukturu obyvatel do budoucnosti.

Důsledky jiného jevu - stárnutí populace - se tato práce zabývá jen okrajově, **viz např. tab. 7**, ale příčiny, vedle lékařské péče, jsou opět demografické; jsou dány dlouhodobě klesající porodností. Dalším z prokazatelných důkazů stárnutí obyvatelstva je zvyšující se naděje dožití, která se ve sledovaném období zvýšila u mužů o čtrnáct let a u žen o dvacet jedna let. Demografické stárnutí obyvatelstva znamená zvýšený nápor na zdravotní a sociální systém.

Na regionální úrovni existují značné rozdíly, nejen porodnost a úmrtnost má na této situaci svůj podíl. Obyvatelstvo Prahy má vyšší věkovou strukturu, zatímco v Moravskoslezském kraji je vyšší počet obyvatel v produktivním věku, a tím i zvýšený počet nezaměstnaných. Moravskoslezský kraj má vlivem vyšší nezaměstnanosti odliv pracovní síly do ostatních krajů. V Praze, kde nezaměstnanost je dlouhodobě pod hranicí

republikového průměru, naopak pracovních sil přibývá. Migrace je v posledních letech formou přizpůsobení nabídky na pracovním trhu.

Výsledky této bakalářské práce dokazují, že migrace má výrazný vliv na populační vývoj ve sledovaných krajích. Je evidentní, že pokud se nezmění přístup k populačnímu chování, bude obyvatelstvo České republiky i nadále stárnout a migrace bude i nadále důležitým faktorem regionálních rozdílů populačního vývoje.

POUŽITÉ ZDROJE

Literatura

- BARŠOVÁ, A.; BARŠA, P. *Přistěhovalectví a liberální stát*. 1. vyd. Brno: Masarykova univerzita v Brně, Mezinárodní politologický ústav, 2005. 308s. ISBN 80-210-3875-6.
- HAMPLOVÁ, Dana; ŠALAMOUNOVÁ, Petra; ŠAMANOVÁ, Gabriela. *Životní cyklus: sociologické a demografické perspektivy*. 1.vyd. Praha: Sociologický ústav Akademie věd České republiky, 2006. 307 s. ISBN 80-7330-082-6.
- CHALUPA, Petr; TARABOVÁ, Zdeňka. *Vybrané kapitoly z demografie: (pro semináře a cvičení)*. 1.vyd. Brno: Masarykova univerzita, 1991. 61 s. ISBN 80-210-0343-X.
- KALIBOVÁ, Květa; PAVLÍK, Zdeněk; VODÁKOVÁ, Alena. *Demografie (nejen) pro demografy*. 2 upravené vydání. Praha: Sociologické nakladatelství, 1998. 128 s. ISBN 978-80-7419-012-4.
- KLUFOVÁ, Renáta; POLÁKOVÁ, Zuzana. *Demografické metody a analýzy: demografie české a slovenské populace*. 1.vyd. Praha: Wolters Kluwer ČR, 2010. 308 s. ISBN 978-80-7357-546-5.
- KNAUSOVÁ, Ivana. *Základy demografie I*. 1.vyd. Olomouc: Univerzita Palackého Olomouc, 2008. 69 s. ISBN 978-80-244-2171-1.
- KNAUSOVÁ, Ivana. *Základy demografie II*. 1.vyd. Olomouc: Univerzita Palackého Olomouc, 2008. 47 s. ISBN 978-80-244-2173-5.
- KUČERA, Milan. *Populace České republiky 1918-1991*. Praha: Česká demografická společnost, 1994. 197 s. ISBN 80-901674-7-0.

- POTŮČEK, Martin; MAŠKOVÁ Miroslava a kol. *České republika-trendy, ohrožení, příležitosti*. 1. vydání. Praha, UK Karlova: nakladatelství Karolinum. 2009.ISBN-978-80-246-1655-1.
- PRŮCHA, Václav. *Hospodářské a sociální dějiny Československa 1918-1992*. 1.vyd. Brno: Doplněk, 2004. 578 s. ISBN 80-7239-147-X.
- RYCHTAŘÍKOVÁ, Jitka; KUCHAROVÁ, Věra. *Rodina, partnerství a demografické stárnutí*. 1.vyd. Praha: Výzkumný ústav práce a sociálních věcí, 2008. 169 s. ISBN 978-80-86531-52-3.
- SYROVÁTKA, Tomáš; MAREŠ, Petr. *Trh práce, nezaměstnanost, sociální politika*. 1.vyd. Brno: Masarykova Univerzita, 2003. 272 s. ISBN 80-210-3048-8.
- Trh práce 2011 v Moravskoslezském kraji.[cit-2013-05-28]. *IV. Trh práce v Moravskoslezském kraji*. ČSÚ, Praha: červen 2012. ISBN978-80-250-2188-0.

Časopisy

- NEŠPOR; Zdeněk; R. Soudobé dějiny XII/2. *České migrace 19 a 20 století a jejich dosavadní studium*. Ústav pro soudobé dějiny AV ČR, 2004. str 262-263. ISSN 1210-7050
- Přehledy. Demografie 2007 č. 2, ročník 49. *Vývoj českého trhu práce*. str. 136. ČSÚ: Praha 2006. ISSN 0011- 8265.
- RYCHTAŘÍKOVÁ, J. Demografie 2004č. 2, ročník 46. *Změny generační plodnosti v České republice se zaměřením na vzdělání žen*. str. 78. ČSÚ, Praha 2004. ISSN 0011-8265.
- SVOBODOVÁ, Kamila. Demografie 2006 č. 2, ročník 48. *Demografické stárnutí v České republice*. str. 110. ČSÚ: Praha 2006. ISSN 0011-8265.

Internetové zdroje

- ČSÚ. [online]. *Administrativní členění Moravskoslezského kraje*. [cit-2013-5-28]. Dostupné z WWW:<[http://www.czso.cz/csu/2012edicniplan.nsf/t/D0003790F1/\\$File/130212m15.jpg](http://www.czso.cz/csu/2012edicniplan.nsf/t/D0003790F1/$File/130212m15.jpg)>

- ČSÚ. [online]. *Administrativní členění kraj Praha*. [cit-2013-28-5]. Dostupné z WWW:<[http://www.czso.cz/csu/2012edicniplan.nsf/t/D00034E6E4/\\$File/130212m02.jpg](http://www.czso.cz/csu/2012edicniplan.nsf/t/D00034E6E4/$File/130212m02.jpg)>
- ČSÚ.[online]. *Celoživotní vzdělávání v ČR stále zaostává za Evropskou unií*. [cit. 2013-06-15]. Dostupné z WWW:<http://www.czso.cz/csu/tz.nsf/i/celozivotni_vzdelavani_v_cr_stale_zaostava_za_evropskou_unii>
- ČSÚ. [online]. *Demografická ročenka krajů 2002až2011*. [cit-2013-05-23]. Dostupné z WWW:< <http://www.czso.cz/csu/2012edicniplan.nsf/p/4027-12>>
- ČSÚ. [online]. *Charakteristika hlavního města Prahy*. [cit-2013-05-23]. Dostupné z WWW: <<http://www.czso.cz/csu/2012edicniplan.nsf/krajp/101011-12-xa>>
- ČSÚ. [online]. *Kraje České republiky 2011*. [cit. 2013-06-15]. Dostupné z WWW: <<http://www.czso.cz/csu/2012edicniplan.nsf/p/1304-12>>
- ČSÚ. [online]. *Migrace obyvatel Moravskoslezského kraje z dlouhodobějšího pohledu*. [cit-2013-06-28]. Dostupné z WWW: <http://www.czso.cz/xt/redakce.nsf/i/migrace_obyvatel_moravskoslezskeho_kraje_z_dlouhodobejsiho_pohledu>
- ČSÚ. [online]. *Migrace v hl. m. Praze 2001 až 2011*. [cit-2013-05-23]. Dostupné z WWW:< http://www.czso.cz/csu/2012edicniplan.nsf/krajkapitola/104035-12-n_2012-10>
- Zdroj ČSÚ. [online]. *Nezaměstnanost podle oblastí a krajů*. [cit-2013-05-28]. Dostupné z WWW:< http://www.czso.cz/csu/2012edicniplan.nsf/kapitola/3103-12-r_2012-301>
- ČSÚ. [online]. *Obyvatelstvo-roční časové řady*. [cit. 2013-03-11]. Dostupné z WWW:<[http://www.czso.cz/csu/2012edicniplan.nsf/t/B5001FC4DB/\\$File/4032120108.pdf](http://www.czso.cz/csu/2012edicniplan.nsf/t/B5001FC4DB/$File/4032120108.pdf)>
- ČSÚ. [online]. *Počty obyvatel ČR v letech 2001-2011*. [cit-2013-05-28]. Dostupné z WWW: <http://www.czso.cz/csu/redakce.nsf/i/cr_od_roku_1989>
- ČSÚ. [online]. *Ročenka statistiky trhu práce2010*. [cit. 2013-05-11]. Dostupné z WWW: < <http://www.czso.cz/csu/2010edicniplan.nsf/p/3111-10>>
- ČSÚ. [online]. *Statistická ročenka České republiky 2012*. [cit. 2013-03-15]. Dostupné z WWW: < http://www.czso.cz/csu/2012edicniplan.nsf/kapitola/1413-12-r_2012-19>

- ČSÚ. [online]. *Stromy života 1945-2008*. [cit. 2013-01-19]. Dostupné z WWW: <http://www.czso.cz/csu/redakce.nsf/i/vekova_skladba_obyvatelstva_v_roce_1945>
- ČSÚ. [online]. *Stromy života 1945-2008*. [cit. 2013-02-15]. Dostupné z WWW: <http://m.czso.cz/csu/redakce.nsf/i/vekova_skladba_obyvatelstva_v_roce_1975>
- ČSÚ. [online]. *Struktura obyvatel v hl. městě Praze 1998-2011*. [cit. 2013-05-28]. Dostupné z WWW: <http://www.czso.cz/csu/2012edicniplan.nsf/krajo/104003-12-n_2012_zakladni_tendence_vyvoje_poctu_obyvatel_a_vekove_struktury_obyvatel_prahy_v_roce_2011>
- ČSÚ. [online]. *Struktura obyvatel v Moravskoslezském kraji 1998-2011*. [cit. 2013-05-28]. Dostupné z WWW: <http://www.czso.cz/csu/2012edicniplan.nsf/krajo/104003-12-n_2012-zakladni_tendence_vyvoje_poctu_obyvatel_a_vekove_struktury_obyvatel_prahy_v_roce_2011>
- ČSÚ. [online]. *Střední stavy obyvatelstva v letech 1920-2011*. [cit. 2013-03-11]. Dostupné z WWW: <[http://www.czso.cz/csu/2012edicniplan.nsf/t/B5001FC4DB/\\$File/4032120108.pdf](http://www.czso.cz/csu/2012edicniplan.nsf/t/B5001FC4DB/$File/4032120108.pdf)>
- ČSÚ. [online]. *Úhrnná plodnost v letech 1950-2011* [cit. 2013-02-15]. Dostupné z WWW: <<http://www.czso.cz/csu/2011edicniplan.nsf/p/4008-11>>
- ČSÚ. [online]. *Věkové složení obyvatel podle krajů*. [cit. 2013-05-28]. Dostupné z WWW: <<http://www.czso.cz/csu/2013edicniplan.nsf/p/4003-13>>
- ČSÚ. [online]. *Vnitřní a zahraniční migrace ČR 1995-2010*. [cit. 2013-06-15]. Dostupné z WWW: <http://www.czso.cz/csu/cizinci.nsf/datove_udaje/ciz_migrace#cr>
- ČSÚ. [online]. *Vnitřní stěhování podle druhu stěhování, věku, měsíce stěhování a rodinného stavu*. [cit. 2013-06-15]. Dostupné z WWW: <<http://www.czso.cz/csu/2012edicniplan.nsf/p/4019-12>>
- ČSÚ. [online]. *Vývoj obyvatelstva České republiky 2011*. [cit. 2013-05-11]. Dostupné z WWW: <<http://www.czso.cz/csu/2012edicniplan.nsf/p/4007-12>>
- Zdroj ČSÚ [online]. *Vývoj věkové struktury obyvatelstva a její tendence*. [cit. 2013-06-15]. Dostupné z WWW: <<http://www.czso.cz/csu/2003edicniplan.nsf/p/4109-03>>
- ČSÚ. [online]. *Vzdělání obyvatelstva ČR v letech 1950-1991*. [cit. 2013-03-11]. Dostupné z WWW: <[http://www.czso.cz/csu/2003edicniplan.nsf/t/57004FC6F7/\\$File/41130301.pdf](http://www.czso.cz/csu/2003edicniplan.nsf/t/57004FC6F7/$File/41130301.pdf)>
- ČSÚ. [online]. *Úroveň vzdělání obyvatelstva podle výsledků sčítání lidu*. [cit. 2013-02-15]. Dostupné z WWW: <[http://www.czso.cz/csu/2003edicniplan.nsf/t/57004FC6E2/\\$File/411303m5.jpg](http://www.czso.cz/csu/2003edicniplan.nsf/t/57004FC6E2/$File/411303m5.jpg)>

- ČSÚ. [online]. *Zaostřeno na ženy a muže 2004-2012*. [cit-2013-06-23]. Dostupné z WWW: <http://www.czso.cz/csu/2012edicniplan.nsf/kapitola/1413-12-r_2012-14>
- ČSÚ. [online]. *Změna výpočtu ukazatele registrované nezaměstnanosti*. [cit. 2013-03-20]. Dostupné z WWW: <http://www.czso.cz/csu/tz.nsf/i/zmena_vypoctu_ukazatele_registrovane_nezamestnanosti20121107>
- Ing. Václav Kupka, CSc. Vědecká konference VŠRR. [online]. *Opomíjené příčiny nezaměstnanosti*. [cit-2013-05-28]. Role demografického vývoje a odezva politiky. Dostupné z WWW: <<http://www.vsrr.cz/konference/index.php?lang=cz&page=program>>
- JANÍČEK, Karel; ŠMONDRK, Jozef. *Obrana a strategie. Sociálně demografický vývoj v ČR a jeho odraz v AČR*. [cit-2013-01-19]. Dostupné z WWW: <<http://www.defenceandstrategy.eu/cs/archiv/rocnik-2003/1-2003/socialne-demograficky-vyvoj-v-cr-a-jeho-odraz-v-acr.html#.UbIoCdi0MzQ>>ISSN-1802-7199
- KASTNER, Quido. *Příchod nových osídlenců*. [online]. *Procesy formování obyvatelstva českého pohraničí od května 1945*. [cit. 2013-03-11]. Dostupné z WWW: <http://studie.soc.cas.cz/upl/texty/files/180_96-12wptext.pdf>
- KUČERA, Milan. [online]. *Rodinná politika a její demografické důsledky v socialistickém Československu*. CEFRES, 2010. [cit. 2013-03-11]. Dostupné z WWW: <http://www.cefres.cz/IMG/pdf/kucera_2001_rodinna_politika_demografie_csr.pdf>
- MPSV. [online]. *Národní program přípravy na stárnutí, na období let 2008 až 2012*. [cit. 2013-02-15]. Dostupné z WWW: <<http://www.mpsv.cz/cs/5045>>
- Obecná databáze Eurostatu. [online]. *Průměrný věk při odchodu do důchodu*. [cit. 2013-02-15]. Dostupné z WWW: <<http://apl.czso.cz/ode/tab/tsdde420.htm>>
- PS PČR. *Zápis ze schůze Poslanecké sněmovny z 16. 12. 1968*. [online]. *Jak se dívat na celkovou charakteristiku státního rozpočtu na rok 1969?* [cit. 2013-03-11]. Dostupné z WWW: <<http://www.psp.cz/eknih/1964ns/stenprot/029schuz/s029001.htm>>
- Zemepis.com. [online]. *Vnitřní migrace v České republice*. [cit-2013-06-28]. Dostupné z WWW: <<http://www.zemepis.com/migracecr.php>>

SEZNAM PŘÍLOH

Příloha A.....	Zdroje demografických dat ovlivňujících regionální rozvoj
Příloha B.....	Pohyb obyvatel a bytová výstavba ČR v letech 1945-2012 (tabulka)
Příloha C.....	Počet obyvatel s ukončeným vysokoškolským vzděláním 2001 (obrázek)
Příloha D.....	Nezaměstnanost v České republice v letech 1997-2011 (tabulka)

Příloha A -Zdroje demografických dat ovlivňujících regionální rozvoj²³

- sčítání lidu
- evidence přirozené měny
- migrace
- nemocnost
- výběrová šetření
- registry obyvatelstva
- historické prameny

První doložené sčítání lidu bylo nařízeno patentem císařovny Marie Terezie ze dne 13. října 1753 a bylo provedeno roku 1754 na celém území tehdejšího státu současně. Původně zahrnovalo pouze součet obyvatelstva, později také počty domů a nemovitostí. Postupem doby se zaznamenávaly také další údaje jako mateřský jazyk, národnost, počet dětí, náboženské vyznání, vybavení bytu nebo domu, nejvyšší dosažené vzdělání. Mnoho údajů je dokládáno až v pozdějších letech, kdy je sčítání lidu prováděno každých deset let. Prováděním sčítání lidu se zabývá Český statistický úřad.

Evidence přirozené měny - vyjadřuje procesy rození a vymírání lidské populace. Patří sem také sňatečnost, rozvodovost, potratovost a nemocnost.

Migrace - zahrnuje rozmístění obyvatelstva na území státu a také údaje o změnách. Migrací rozumíme změnu trvalého bydliště za administrativní jednotku, nejčastěji obec, na různě dlouhý časový úsek. Objem migrace je rozdílem mezi přistěhovanými a vystěhovanými na určitém území, nezahrnuje počet migrantů, kteří se stěhovali vícekrát.

²³ KALIBOVÁ, Květa; PAVLÍK, Zdeněk; VODÁKOVÁ, Alena. *Demografie (nejen) pro demografy*. 2. upravené vydání. Praha: Sociologické nakladatelství. 1998. str. 23-84. ISBN-80-85850-30-3.

Nemocnost - spolehlivé informace jsou v evidencích za aktivní obyvatele a také pracující důchodce z pracovní neschopnosti. Za děti a další obyvatele jsou údaje pouze z hlášení lékařů pro zdravotní pojišťovny.

Výběrová šetření - jedná se o doplňky sčítání lidu, jsou rychlejší a levnější a zaměřují se pouze na určitý druh dotazování, např. životní prostředí.

Registry obyvatelstva - vedou je místní úřady, do matrik jsou zapisována data o narození, úmrtí, sňatcích, občanství.

Historické prameny - jsou to především kroniky a další listinné doklady.

Mezi demografické jevy a procesy patří:

Populace - jedná se o jedince stejného živočišného druhu, kteří se reprodukují na určitém území. Dnešní lidské populace vznikly v důsledku migrací a míšením různých původních populací. Vývoj stále trvá, vznikají nové populace a jiné zanikají. Ve většině populací mají jedinci společný jazyk, kulturu, mentalitu. Populace může být kvalifikována také jako soubor jednotlivců, kteří pocházejí ze stejného předka a vytvářejí soubor stejných genetických vlastností.

Obyvatelstvo - jedná se o soubor jedinců, kteří obývají stejné území bez ohledu na velikost obývaného území. Obyvatelstvo je složeno z různých národností a je svázáno s územím, které obývá. Ze základních charakteristik obyvatelstva jde především o národnostní a etnické složení, hustotu obyvatelstva, věkovou strukturu, zdravotní stav, mateřský jazyk a další. Obyvatelstvo je základní veličinou pracovního trhu.

Demografická reprodukce - jedná se o přirozenou obnovu populace, která závisí především na procesech rození a umírání. Počty mezi živě narozenými a zemřelými se označují jako přirozený přírůstek nebo úbytek. V případě započtení migrace se jedná o otevřenou populaci a populační vývoj.

Demografické chování - především je spojené s chováním lidí, které souvisí s demografickými událostmi, jako je rození a umírání, sňatky, rozvody, ovdovění,

stěhování, onemocnění. Jedná se o chování, které vychází z přirozených nebo biologických potřeb jedinců.

Porodnost - jde o přirozený jev, který doprovází zrození každého jedince. Porodnost souvisí především s plodivostí, tj. schopností mužů a žen počít dítě. Podle rodinného stavu rodičů se dělí na děti narozené jako manželské a nemanželské.

Sňatečnost - uzavírání manželství sňatkem na základě zákonem daných podmínek. Základním faktorem bývá přiměřený věk, rodinný stav a míra pokrevnosti. Sňatečnost se vyjadřuje hrubou mírou sňatečnosti, což je poměr uzavřených sňatků na 1000 obyvatel.

Rozvodovost - je společenský jev, kdy na základě zákonem daných podmínek zaniká uzavřené manželství. Sňatečnost a rozvodovost jsou sledovány především jako demografické ukazatele ovlivňující porodnost. Se zvyšující se rozvodovostí dochází ve společnosti ke zvýšení počtu dětí žijících pouze s jedním z rodičů a také počtu samoživitelů, kteří po rozvodu často řeší finanční problémy. Ukazatelem je hrubá rozvodovost, což je podíl rozvodů na 1000 obyvatel za rok.

Úmrtnost - biologický jev podmíněný vymizením všech životních funkcí jedince. Úmrtnost je spojena s vývojem nemocnosti, kvalitou životních podmínek a životního prostředí. Mateřská úmrtnost je spojena s těhotenstvím, porodem a obdobím po porodu. Úmrtnost dětí do jednoho roku života je označována jako kojenecká úmrtnost. Hrubá míra úmrtnosti určuje počet zemřelých na 1000 obyvatel ve sledovaném období.

Pohlaví - je jedním ze dvou základních rozpoznávacích znaků jedince, druhým znakem je věk. Oba základní znaky jsou spojeny s biologickým procesem, získávají se při narození.

Příloha B: Pohyb obyvatel a bytová výstavba ČR 1945-2012²⁴

rok	průměrný věk matek		naděje dožití		úhrnná plodnost	průměrný věk při 1 sňatku		počty dokončených bytů	počet dokončených bytů na 1 000 obyv.
	průměrný věk matek	věk při narození 1 dítěte	muži	ženy		muži	ženy		
1945	28,6	25,1	51,0	59,0	2,67	–	–	–	–
1946	28,4	25,0	58,3	63,3	3,25	–	–	–	–
1947	28,1	24,6	60,5	65,2	3,05	–	–	–	–
1948	27,8	24,2	61,6	66,2	2,89	–	–	11 017	1,24
1949	27,5	24,1	61,4	66,4	2,73	–	–	15 978	1,8
1950	27,3	23,8	62,3	67,0	2,80	–	–	22 685	2,54
1951	27,1	23,6	63,0	67,8	2,76	–	–	18 970	2,1
1952	27,0	23,6	64,7	69,3	2,70	–	–	21 079	2,31
1953	27,0	23,5	65,4	70,0	2,61	–	–	23 631	2,56
1954	26,9	23,3	65,7	70,6	2,58	–	–	21 109	2,27
1955	26,7	23,2	66,6	71,6	2,58	–	–	30 459	3,25
1956	26,5	23,1	67,0	72,0	2,57	–	–	31 238	3,31
1957	26,3	23,0	66,6	71,7	2,50	–	–	28 657	3,01
1958	25,9	23,0	67,4	72,6	2,31	–	–	28 434	2,97
1959	25,5	22,9	67,4	72,7	2,12	–	–	42 852	4,46
1960	25,4	22,9	67,9	73,4	2,11	–	–	50 804	5,26
1961	25,4	22,9	67,7	73,6	2,13	24,5	21,4	50 449	5,26
1962	25,3	22,8	66,9	72,9	2,14	24,3	21,4	51 773	5,38
1963	25,4	22,7	67,4	73,5	2,33	24,2	21,3	48 729	5,04
1964	25,6	22,7	67,6	73,7	2,36	24,3	21,5	47 064	4,84
1965	25,6	22,7	67,1	73,4	2,18	24,3	21,7	48 200	4,92
1966	25,4	22,6	67,3	73,8	2,01	24,3	21,7	45 342	4,62
1967	25,2	22,5	67,1	73,7	1,90	24,3	21,8	50 295	5,1
1968	25,1	22,5	66,6	73,4	1,83	24,3	21,7	55 624	5,63
1969	25,0	22,5	66,1	73,2	1,86	24,4	21,7	54 787	5,54
1970	25,0	22,5	66,1	73,0	1,91	24,4	21,7	73 445	7,49
1971	25,1	22,6	66,3	73,4	1,98	24,4	21,6	70 226	7,14
1972	25,1	22,6	66,9	73,7	2,07	24,4	21,6	75 414	7,64
1973	25,3	22,6	66,7	73,7	2,29	24,3	21,5	77 695	7,83
1974	25,2	22,6	66,9	73,6	2,43	24,4	21,4	85 616	8,57
1975	25,1	22,5	67,1	74,0	2,40	24,4	21,4	97 104	9,65
1976	25,1	22,5	67,1	74,2	2,36	24,4	21,4	86 350	8,53
1977	25,0	22,5	67,2	74,2	2,32	24,5	21,4	87 872	8,62
1978	24,9	22,4	67,3	74,2	2,32	24,6	21,4	83 273	8,13
1979	24,8	22,4	67,4	74,3	2,29	24,8	21,5	77 094	7,49

²⁴ Zdroj ČSÚ. [online]. *Pohyb obyvatel a bytová výstavba ČR 1945-2012* [cit. 2013-06-25].

Dostupné z WWW:

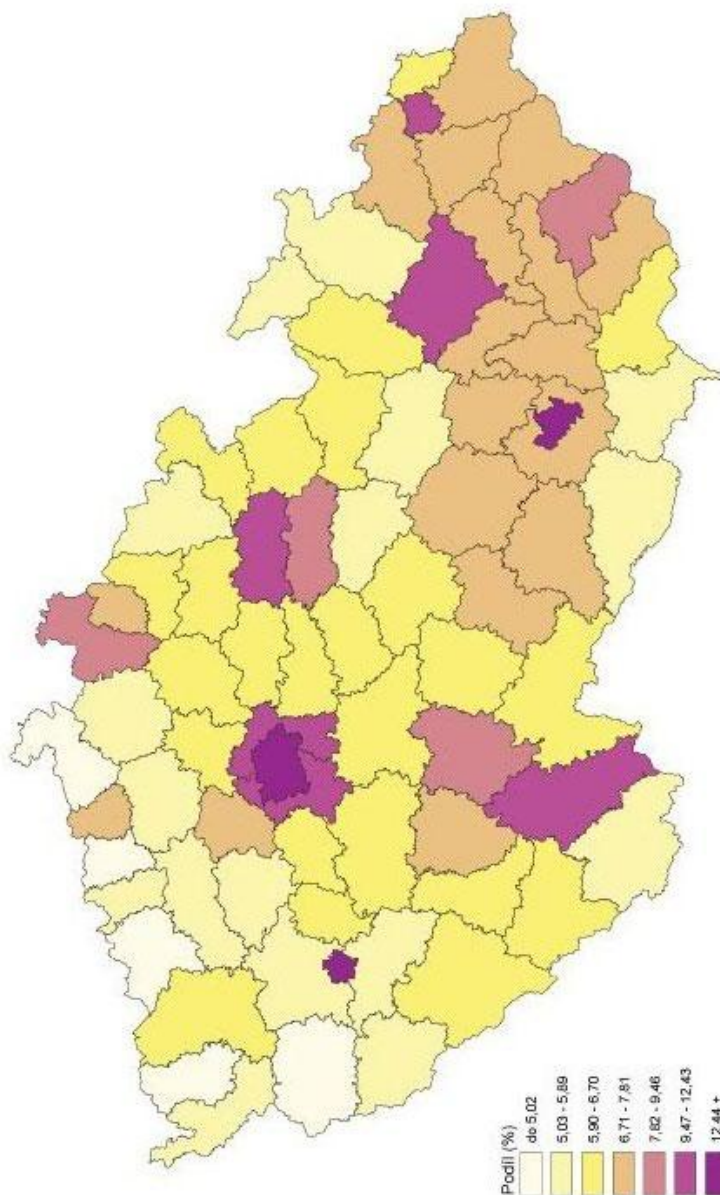
<[http://www.czso.cz/csu/2012edicniplan.nsf/t/B5001FC4DB/\\$File/4032120108.pdf](http://www.czso.cz/csu/2012edicniplan.nsf/t/B5001FC4DB/$File/4032120108.pdf)>

<<http://www.czso.cz/csu/2013edicniplan.nsf/p/8209-13>> zpracování autorka

rok	průměrný věk matek		naděje dožití		úhrnná plodnost	průměrný věk při 1 sňatku		počty dokončených bytů	počet dokončených bytů na 1 000 obyv.
	průměrný věk matek	věk při narození 1 dítěte	muži	ženy		muži	ženy		
1980	24,7	22,4	66,8	73,9	2,10	24,9	21,7	80 661	7,81
1981	24,7	22,4	67,2	74,3	2,02	24,8	21,7	63 084	6,12
1982	24,6	22,4	67,3	74,4	2,01	24,7	21,7	61 400	5,95
1983	24,6	22,3	67,0	74,3	1,96	24,5	21,7	57 078	5,53
1984	24,6	22,3	67,3	74,4	1,97	24,5	21,7	57 298	5,55
1985	24,6	22,3	67,5	74,7	1,96	24,5	21,8	66 678	6,45
1986	24,6	22,4	67,5	74,6	1,94	24,6	21,7	47 080	4,55
1987	24,7	22,4	67,9	75,1	1,91	24,5	21,7	49 000	4,73
1988	24,7	22,4	68,1	75,3	1,94	24,5	21,7	50 700	4,89
1989	24,8	22,5	68,1	75,4	1,87	24,6	21,8	55 073	5,32
1990	24,8	22,5	67,6	75,4	1,89	24,0	21,4	44 594	4,3
1991	24,7	22,4	68,2	75,7	1,86	24,7	22,3	41 719	4,05
1992	24,8	22,5	68,5	76,1	1,71	24,8	22,6	36 397	3,53
1993	25,0	22,6	69,3	76,4	1,67	25,4	23,2	31 509	3,05
1994	25,4	22,9	69,5	76,6	1,44	26,1	23,9	18 162	1,76
1995	25,8	23,3	69,7	76,6	1,28	26,7	24,6	12 998	1,26
1996	26,1	23,7	70,4	77,3	1,19	27,1	24,9	14 482	1,4
1997	26,4	24,0	70,5	77,5	1,17	27,6	25,4	16 757	1,63
1998	26,6	24,4	71,1	78,1	1,16	28,1	25,8	22 183	2,15
1999	26,9	24,6	71,4	78,1	1,13	28,5	26,2	23 734	2,31
2000	27,2	24,9	71,6	78,3	1,14	28,9	26,5	25 207	2,45
2001	27,5	25,3	72,1	78,4	1,15	29,3	26,9	24 758	2,42
2002	27,8	25,6	72,1	78,5	1,17	29,7	27,3	27 291	2,68
2003	28,1	25,9	72,0	78,5	1,18	30,3	27,7	27 127	2,66
2004	28,3	26,3	72,5	79,0	1,23	30,5	28,0	32 268	3,16
2005	28,6	26,6	72,9	79,1	1,28	30,8	28,1	32 863	3,21
2006	28,9	26,9	73,4	79,7	1,33	31,0	28,4	30 190	2,94
2007	29,1	27,1	73,7	79,9	1,44	31,2	28,6	41 649	4,03
2008	29,3	27,3	74,0	80,1	1,50	31,4	28,8	38 380	3,68
2009	29,4	27,4	74,2	80,1	1,49	32,0	29,2	38 473	3,67
2010	29,6	27,6	74,4	80,6	1,49	32,2	29,4	36 442	3,46
2011	29,7	27,8	74,7	80,7	1,43	32,2	29,6	28 630	2,73
2012	29,8	27,9	75,0	80,9	1,45	32,3	29,6	29 467	

Příloha C: Podíl obyvatelstva s ukončeným vysokoškolským vzděláním 2001 (obrázek)²⁵

Podíl obyvatel s ukončeným vysokoškolským vzděláním z obyvatel starších 15-ti let - SLDB 2001



²⁵ Zdroj ČSÚ:[online]. *Úroveň vzdělání obyvatelstva podle výsledků sčítání lidu.* [cit. 2013-02-15]. Dostupné z WWW: <[http://www.czso.cz/csu/2003edicniplan.nsf/t/57004FC6E2/\\$File/411303m5.jpg](http://www.czso.cz/csu/2003edicniplan.nsf/t/57004FC6E2/$File/411303m5.jpg)>

	1997	1998	1999	2000	2001	2002	2003	2004	2005	2006	2007	2008	2009	2010	2011
Pardubický kraj															
Uchazeči o zaměstnání	12 009	17 065	23 362	19 896	19 911	21 865	24 165	24 399	22 782	19 369	15 417	16 998	26 817	27 359	23 631
z toho ženy	6 881	9 077	11 828	10 239	10 316	11 191	12 453	12 414	11 727	10 218	8 259	8 644	12 479	12 226	11 317
mladší než 25 let	3 851	5 990	6 907	4 976	5 036	5 229	5 346	5 209	4 260	3 335	2 435	3 050	5 018	4 437	4 388
se základním vzděláním	3 566	4 414	5 986	5 539	5 549	6 019	6 560	6 484	6 143	5 415	4 320	4 494	6 597	6 584	5 907
nezaměstnaní déle než 1 rok	2 188	3 238	5 632	7 020	6 329	6 916	8 126	8 420	8 087	6 779	4 968	4 010	5 490	7 793	7 723
se zdravotním postižením	1 503	2 074	2 686	2 855	3 014	3 398	3 818	3 951	4 019	3 862	3 580	3 486	4 087	3 996	3 528
pobírající příspěvek	6 738	9 409	11 398	8 137	8 567	9 698	10 372	7 915	7 567	6 853	6 164	7 963	10 610	10 329	7 191
v rekvalifikaci s příspěvkem	28	107	95	72	135	170	276	25	9	16	120	43	80	40	9
Volná pracovní místa	4 047	2 544	1 817	3 661	2 729	1 980	2 448	2 039	2 364	7 296	9 541	3 654	1 813	2 165	2 609
z toho pro uchazeče se zdravotním postižením	.	64	38	167	90	72	124	154	156	336	380	164	123	193	179
% uchazečů v rámci ČR	4,5	4,4	4,8	4,4	4,3	4,3	4,5	4,5	4,5	4,3	4,3	4,8	5,0	4,9	4,6
% volných pracovních míst v rámci ČR	6,5	6,8	5,2	7,0	5,2	4,9	6,1	4,0	4,5	7,8	6,8	4,0	5,9	7,0	7,3
kraj Vysočina															
Uchazeči o zaměstnání	14 169	19 070	23 223	19 402	18 196	21 548	23 841	24 531	22 814	20 060	16 202	17 874	28 566	29 410	25 605
z toho ženy	8 052	10 141	12 041	9 928	9 355	11 254	12 576	13 116	12 424	10 947	8 736	9 278	13 267	13 687	12 444
mladší než 25 let	4 310	6 670	7 325	5 432	5 084	6 027	6 175	5 585	4 589	3 683	2 589	3 146	5 288	4 957	4 793
se základním vzděláním	3 368	3 992	4 871	4 239	3 917	4 502	5 036	4 914	4 536	4 209	3 460	3 586	4 938	5 097	4 651
nezaměstnaní déle než 1 rok	2 716	4 138	6 543	7 111	5 682	6 428	8 069	8 609	8 606	7 811	5 646	4 550	6 214	9 106	9 218
se zdravotním postižením	2 119	3 329	2 594	2 563	2 604	2 958	3 250	3 535	3 594	3 551	3 348	3 205	3 870	4 159	3 684
pobírající příspěvek	8 018	10 299	11 129	8 163	8 387	10 439	10 523	8 001	7 306	6 739	5 998	8 407	11 319	11 071	7 936
v rekvalifikaci s příspěvkem	77	145	113	118	252	267	206	80	170	195	115	211	141	49	19
Volná pracovní místa	3 147	1 774	1 877	2 638	2 797	2 267	1 317	1 273	1 913	4 071	5 764	2 414	762	916	921
z toho pro uchazeče se zdravotním postižením	.	26	60	73	48	98	31	65	56	99	274	160	62	105	76
% uchazečů v rámci ČR	5,3	4,9	4,8	4,2	3,9	4,2	4,4	4,5	4,5	4,5	4,6	5,1	5,3	5,2	5,0
% volných pracovních míst v rámci ČR	5,1	4,7	5,3	5,1	5,4	5,6	3,3	2,5	3,7	4,4	4,1	2,6	2,5	3,0	2,6
Jihomoravský kraj															
Uchazeči o zaměstnání	29 752	44 948	56 819	54 005	55 139	63 777	65 454	66 207	63 692	55 230	44 239	43 063	65 944	69 342	62 722
z toho ženy	17 186	24 385	29 246	27 411	27 721	31 819	32 719	33 441	32 739	29 489	24 092	22 821	31 260	32 494	30 304
mladší než 25 let	8 839	15 546	17 408	14 788	14 972	16 791	16 461	14 974	12 640	9 875	6 866	7 192	11 973	11 696	11 545
se základním vzděláním	8 952	11 991	15 232	15 249	15 875	17 607	17 971	17 816	17 113	15 077	12 002	11 313	15 483	15 820	14 736
nezaměstnaní déle než 1 rok	5 315	9 140	16 061	19 669	19 243	22 659	26 634	26 763	26 877	22 848	16 891	13 037	15 912	22 814	23 197
se zdravotním postižením	5 284	6 203	7 683	8 013	8 201	9 059	9 480	9 787	10 058	9 553	8 665	8 136	9 046	9 281	8 187
pobírající příspěvek	16 027	23 552	24 995	20 494	21 292	24 991	22 828	17 570	17 548	16 139	14 164	16 547	23 063	22 009	16 360
v rekvalifikaci s příspěvkem	277	282	274	259	366	299	414	52	81	155	121	86	48	19	5
Volná pracovní místa	4 599	2 372	2 538	4 396	3 720	2 905	3 128	3 448	5 834	7 990	13 725	8 253	3 040	2 955	2 775
z toho pro uchazeče se zdravotním postižením	.	74	111	151	236	122	152	242	192	243	287	162	90	114	149
% uchazečů v rámci ČR	11,1	11,6	11,7	11,8	11,9	12,4	12,1	12,2	12,5	12,3	12,5	12,2	12,2	12,3	12,3
% volných pracovních míst v rámci ČR	7,4	6,3	7,2	8,4	7,1	7,1	7,8	6,7	11,2	8,6	9,7	9,1	9,8	9,6	7,8

	1997	1998	1999	2000	2001	2002	2003	2004	2005	2006	2007	2008	2009	2010	2011
Olomoucký kraj															
Uchazeči o zaměstnání	23 725	32 476	40 427	38 092	37 215	39 395	40 770	39 591	36 180	31 187	23 495	23 470	41 092	42 117	38 119
z toho ženy	13 220	16 835	19 993	18 566	17 982	19 055	19 980	19 717	18 675	16 838	12 785	12 250	18 846	19 904	18 619
mladší než 25 let	6 995	10 548	11 755	10 024	9 482	9 897	9 413	8 021	6 389	5 001	3 261	3 836	7 079	6 710	6 563
se základním vzděláním	6 892	8 579	10 636	10 348	11 002	11 002	11 353	10 964	10 151	9 132	6 978	6 575	9 769	10 184	9 645
nezaměstnaní déle než 1 rok	4 775	7 879	13 074	15 496	14 560	15 277	16 378	16 040	14 966	12 430	8 758	6 347	8 297	13 926	14 577
se zdravotním postižením	3 525	3 966	4 648	4 747	4 870	5 018	5 248	5 518	5 459	4 977	4 375	4 012	4 672	4 859	4 152
pobírající příspěvek	12 000	15 682	16 774	13 503	13 397	14 454	14 344	10 192	10 126	8 965	7 584	9 595	14 913	13 536	9 506
v rekvalifikaci s příspěvkem	106	196	148	348	332	363	437	89	92	109	88	77	73	49	20
Volná pracovní místa	3 695	2 138	1 937	3 684	3 264	2 906	2 493	2 513	2 849	4 537	5 224	2 747	821	1 210	1 065
z toho pro uchazeče se zdravotním postižením	.	53	81	629	107	96	49	118	81	108	151	131	38	100	129
% uchazečů v rámci ČR	8,8	8,4	8,3	8,3	8,1	7,7	7,5	7,3	7,1	7,0	6,6	6,7	7,6	7,5	7,5
% volných pracovních míst v rámci ČR	5,9	5,7	5,5	7,1	6,3	7,1	6,2	4,9	5,5	4,9	3,7	3,0	2,7	3,9	3,0
Zlínský kraj															
Uchazeči o zaměstnání	13 808	20 399	25 707	23 935	24 841	29 759	31 621	31 606	29 505	25 601	20 171	20 048	33 836	33 386	29 418
z toho ženy	7 848	10 819	13 238	11 931	12 660	14 863	15 898	16 125	15 610	14 059	11 206	10 550	15 792	15 668	14 297
mladší než 25 let	3 842	6 656	7 428	6 047	6 475	7 496	7 573	6 710	5 432	4 228	2 890	3 351	5 877	5 429	5 177
se základním vzděláním	3 284	4 399	5 269	5 211	5 482	6 637	6 930	6 682	6 240	5 539	4 408	4 135	5 971	5 866	5 256
nezaměstnaní déle než 1 rok	2 156	3 908	6 738	8 356	8 327	9 866	12 269	12 617	11 830	10 243	7 572	5 919	7 652	11 584	11 023
se zdravotním postižením	2 242	2 877	3 297	3 383	3 647	4 407	4 684	4 981	5 090	4 982	4 623	4 285	4 863	5 166	4 579
pobírající příspěvek	7 257	11 181	12 121	9 499	9 979	12 115	11 594	8 729	8 737	7 942	6 727	7 985	12 163	10 443	7 774
v rekvalifikaci s příspěvkem	91	105	233	220	244	434	534	196	123	194	186	109	126	56	47
Volná pracovní místa	3 644	1 806	2 319	1 942	2 173	1 558	1 219	1 762	2 067	5 111	6 683	4 272	1 252	1 245	1 590
z toho pro uchazeče se zdravotním postižením	.	40	73	115	123	91	108	85	150	223	479	302	133	126	137
% uchazečů v rámci ČR	5,1	5,3	5,3	5,2	5,4	5,8	5,8	5,8	5,8	5,7	5,7	5,7	6,3	5,9	5,8
% volných pracovních míst v rámci ČR	5,9	4,8	6,6	3,7	4,2	3,8	3,0	3,4	4,0	5,5	4,7	4,7	4,0	4,0	4,4
Moravskoslezský kraj															
Uchazeči o zaměstnání	49 061	71 568	93 686	94 609	94 226	101 214	106 304	105 486	96 528	85 422	65 816	57 455	80 581	82 776	75 019
z toho ženy	25 852	35 970	44 848	45 193	45 335	48 388	51 013	52 096	49 111	44 309	34 504	29 483	37 746	39 333	36 443
mladší než 25 let	14 291	23 105	26 636	23 790	23 038	24 628	24 464	21 877	17 610	14 439	9 152	8 802	13 237	13 564	12 334
se základním vzděláním	17 085	22 411	28 679	29 986	30 404	32 143	33 475	32 470	30 065	27 384	21 668	18 784	23 135	23 676	22 556
nezaměstnaní déle než 1 rok	11 376	18 797	32 449	42 688	43 572	47 169	52 593	52 548	49 957	43 358	32 266	22 781	24 285	31 478	31 672
se zdravotním postižením	7 749	9 342	11 058	11 449	11 973	12 656	13 514	14 138	13 890	13 487	12 184	10 642	10 661	10 467	9 458
pobírající příspěvek	21 476	30 064	33 253	27 244	25 240	28 122	27 633	20 279	18 982	17 483	14 760	16 100	22 988	21 621	15 729
v rekvalifikaci s příspěvkem	320	438	502	597	721	1 097	1 010	198	218	285	233	185	217	120	76
Volná pracovní místa	5 399	2 132	1 700	2 973	2 566	2 301	2 403	2 674	3 306	7 896	10 696	8 795	2 756	3 191	4 163
z toho pro uchazeče se zdravotním postižením	.	67	84	111	97	41	22	151	44	86	134	137	99	161	406
% uchazečů v rámci ČR	18,2	18,5	19,2	20,7	20,4	19,7	19,6	19,5	18,9	19,0	18,5	16,3	14,9	14,7	14,8
% volných pracovních míst v rámci ČR	8,7	5,7	4,8	5,7	4,9	5,7	6,0	5,2	6,3	8,5	7,6	9,6	8,9	10,4	11,6

Záznam o bakalářské práci

Jméno a příjmení bakaláře: Jitka Šitnerová

Název práce CZ: Demografický vývoj a demografická struktura jako faktor regionálního rozvoje

Název práce EN: Demographic Development and Demographical Structure as Factors of Regional Development

Studijní program: Regionální rozvoj

Obor: Regionální rozvoj

Rok obhajoby: 2013

Počet stran/Počet příloh: 63/4

Vedoucí práce: Ing. Alois Slepíčka, DrSc.

Anotace CZ:

Tato práce zhodnocuje vývoj obyvatelstva od vzniku samostatné republiky v jednotlivých desetiletích v souvislosti se sociální politikou státu. Především počty narozených a zemřelých v jednotlivých letech, v závislosti na možnostech pracovního uplatnění. Možnosti státu podporovat zvyšování porodnosti zaváděním výhod pro rodiny s dětmi.

Anotace EN:

This bachelor thesis evaluates population development by decades in relation to social state policy since establishment of independent Republic. Especially the number of births and deaths in each year depending on job opportunities. State options of birthrate-stimulation by implementation of benefits for families with childrens.

Klíčová slova CZ:

Populace, porodnost, úmrtnost, vzdělanost, nezaměstnanost, demografie, hustota a struktura obyvatelstva, migrace

Klíčová slova EN:

Population, natality, mortality, learning, unemployment, demography, density and population structure, migration

Místo uložení: Vysoká škola regionálního rozvoje, Žalanského 68/54, Praha 6

Signatura