

**Masarykova univerzita
Ekonomicko-správní fakulta**

Studijní obor: Regionální rozvoj a správa



TRVALE UDRŽITELNÝ ROZVOJ CESTOVNÍHO RUCHU

Sustainable development of tourism

Diplomová práce

Vedoucí diplomové práce:
Ing. Martin ŠAUER

Autor:
Bc. Daniel KRAUS

Brno, červenec 2006

Jméno a příjmení autora: **Bc. Daniel Kraus**

Název diplomové práce: **Trvale udržitelný rozvoj cestovního ruchu**

Název v angličtině: **Sustainable development of tourism**

Katedra: **Regionální ekonomie a správy**

Vedoucí diplomové práce: **Ing. Martin Šauer**

Rok obhajoby: **2006**

Anotace:

Nejprve seznámit s průmyslem cestovního ruchu a jeho významem pro všech účastníky. Zmínit možné vlivy cestovního ruchu na ekonomiku, životní prostředí a společnost. Poté představit koncept udržitelného rozvoje cestovního ruchu a nástroje, které mohou vlády použít k zajištění udržitelnosti. Podrobně popsat všechny příležitosti které nabízí certifikační schémata pro udržitelný rozvoj cestovního ruchu. Nakonec porovnat vybrané certifikační systémy a informovat o rozdílnostech mezi nimi.

Annotattion:

First of all introduce the tourism industry and its importance for all stakeholders. Mention possible impacts of tourism on economy, environment and society. Then present concept of sustainable development of tourism and instruments that governments can use to ensure the sustainability. Detail describes all opportunities which offer certification schemes for sustainable development of tourism. At the end compare selected certification systems and inform about differences among them.

Klíčová slova:

cestovní ruch, udržitelný rozvoj cestovního ruchu, nástroje k ovlivnění udržitelnosti cestovního ruchu, certifikace produktů cestovního ruchu, porovnání ekoznaček

Key words:

tourism, sustainable development of tourism, instruments to influence the sustainability of tourism, certification of tourism products, comparison of eco-labels

Prohlašuji, že jsem diplomovou práci vypracoval samostatně pod vedením Ing. Martina Šauera a uvedl v seznamu literatury všechny použité literární a odborné zdroje.

V Petřvaldě dne

Na tomto místě bych rád poděkoval Ing. Martinovi Šauerovi za cenné rady a připomínky, kterými přispěl k vypracování této diplomové práce

Obsah

Úvod	7
1 Teoreticko-metodologická východiska	8
1.1 Význam cestovního ruchu	8
1.2 Vlivy cestovního ruchu	11
1.2.1 Ekonomické vlivy	11
1.2.2 Environmentální dopady cestovního ruchu	14
1.2.3 Negativní sociálně-kulturní vlivy cestovního ruchu	16
3.2.4 Cestovní ruch přispívající k sociálně-kulturní ochraně	19
1.3 Trvale udržitelný rozvoj cestovního ruchu	19
1.3.1 Trvale udržitelný rozvoj	19
1.3.2 Trvale udržitelný rozvoj cestovního ruchu	20
1.3.3 Cíle udržitelného rozvoje cestovního ruchu	22
1.3.4 Mezinárodní uznání potřeby udržitelného cestovního ruchu	23
1.3.5 Agenda pro udržitelný cestovní ruch	25
2 Nástroje pro podporu udržitelného cestovního ruchu	28
2.1 Nástroje měření	28
2.1.1 Indikátory udržitelnosti a monitoring	28
2.1.2 Určení limitů cestovního ruchu	32
2.2 Příkazové a kontrolní nástroje	33
2.2.1 Legislativa, regulace a licence	33
2.2.2 Plánování využití půdy a kontrola rozvoje	35
2.3 Ekonomické nástroje	39
2.3.1 Daně a poplatky	39
2.3.2 Finanční pobídky a smlouvy	42
2.4 Dobrovolné nástroje	43
2.4.1 Směrnice a kodexy chování	43
2.4.2 Zpravodajství a auditing	45
2.4.3 Dobrovolné příspěvky	46
2.5 Podpůrné nástroje	47
2.5.1 Zajištění infrastruktury a managementu	47
2.5.2 Budování způsobilosti	48
2.5.3 Marketingové a informační služby	49

<u>3</u>	<u>Certifikace produktů cestovního ruchu</u>	51
	<u>3.1 Certifikáty a ekoznačky</u>	52
	<u>3.2 Průběh procesu certifikace</u>	55
	<u>3.2.1 Financující orgán</u>	55
	<u>3.2.2 Ověřující orgán</u>	56
	<u>3.2.3 Orgán udělující ocenění (certifikaci)</u>	56
	<u>3.2.4 Žadatelé</u>	57
	<u>3.3 Typy certifikací</u>	57
	<u>3.4 Hlavní přínosy certifikačních systémů</u>	58
	<u>3.4 Nevýhody certifikace</u>	60
	<u>3.5 Úloha vlády při certifikaci cestovního ruchu</u>	61
	<u>3.6 Společné standardy pro certifikaci</u>	61
	<u>3.7 Ekoznačky Evropské unie a České republiky pro cestovní ruch</u>	63
	<u>3.7.1 Ekoznačka Evropské unie pro turistické ubytovací služby</u>	63
	<u>3.7.2 Ekoznačka pro Česko</u>	65
<u>4</u>	<u>Srovnávací analýza certifikačních systémů</u>	67
	<u>4.1 Představení vybraných certifikačních systémů</u>	67
	<u>4.2 Kritéria jednotlivých ekoznaček</u>	69
	<u>4.3 Porovnání kritéria jednotlivých ekoznaček</u>	71
	<u>4.3 Některá specifika vybraných certifikačních systémů</u>	77
	<u>Závěr</u>	79
	<u>Literatura:</u>	81
	<u>Seznam schémat:</u>	83
	<u>Seznam grafů:</u>	83
	<u>Seznam příloh:</u>	83

Seznam zkratek

BF	Blue Flag (Modrá vlajka)
ECEAT	European center for Eco Agro Tourism (Evropské centrum pro ekoagroturistiku)
ECOTRANS	Network for Sustainable Tourism in Europe (Síť pro udržitelný cestovní ruch v Evropě)
EMAS	Environmental and Audit Management Scheme (Environmentální a auditní manažerské schéma)
EMS	Environmental Management Systém (Systém environmentálního managementu)
EIA	Environmental Impact Assessment (Posouzení vlivu na životní prostředí)
EU	Evropská unie
FEE	Foundation for Environmental Education (Nadace pro environmentální vzdělávání)
GG	Green Globe 21 (Zelená planeta 21)
GK	Green Key (Zelený klíč)
GRI	Global Reporting Initiative (Světová zpravodajská iniciativa)
GTBS	The Green Tourism Business Scheme (Zelené schéma podnikání v cestovním ruchu)
ICZM	Integrated Coastal Zone Management (Integrovaný management pobřežní zóny)
ILO	International Labour Organization (Mezinárodní organizace práce)
ISO 14 000	The International Standard for environmental management systéme (Mezinárodní standard pro systémy environmentálního managementu)
MMR	Ministerstvo pro místní rozvoj
MŽP	Ministerstvo životního prostředí
UNEP	United Nations Environment Programme (Program Spojených národů pro životní prostředí)
VISIT	Voluntary initiative for Sustainability in Tourism (Dobrovolná iniciativa pro udržitelnost v cestovním ruchu)
WTO	World Tourism Organisation (Světová organizace cestovního ruchu)
WTTC	World Travel and Tourism Council (Světová rada cestování a cestovního ruchu)

Úvod

Cestovní ruch se za poslední desetiletí rozrostl do globálního podnikatelského odvětví s významnými ekonomickými přínosy pro samotné podnikatele, vlády, ale také obyvatele destinací. Průmysl cestovního ruchu každoročně zaznamenává nárůst mezinárodních turistických příjezdů a podle předpovědí by se v roce 2020 mělo toto číslo vyšplhat na závratných 1,6 miliardy příjezdů. Optimismus plynoucí z nepopíratelného ekonomického přínosu cestovního ruchu pro mnoho zemí, destinací a obyvatel je bohužel zkalen nepříznivými environmentálními dopady souvisejícími s jeho prudkým rozvojem.

Cestovní ruch a na něj navazující odvětví, především doprava, se značnou měrou podílí na devastaci životního prostředí, jak na úrovni samotných destinací, tak stále výrazněji rovněž v celosvětovém měřítku. Řada představitelů odvětví si postupně uvědomila, že tento enormní tlak na přírodní zdroje může být pro samotný cestovní ruch existenčně nebezpečnou hrozbou. Ve strategiích rozvoje cestovního ruchu se proto postupně začal objevovat koncept udržitelného rozvoje cestovního ruchu.

Cílem této práce je přiblížit problematiku udržitelného rozvoje aplikovanou na podmínky cestovního ruchu. Udržitelný rozvoj založený na ekonomické, environmentální a sociální udržitelnosti, jenž vytváří přínosy pro všechny účastníky, by se do budoucna měl stát základním stavebním prvkem veškerých aktivit cestovního ruchu. V práci budou uvedeny jednotlivé nástroje, které mají vlády a podnikatelé k dispozici. Široká škála těchto spolehlivých nástrojů jim má usnadnit implementaci a zajištění udržitelnosti. Jedním z dobrovolných nástrojů udržitelnosti je certifikace produktů cestovního ruchu tzv. ekoznačky. Tento nástroj si postupně získává své zastánce mezi provozovateli zařízení cestovního ruchu a rovněž i mezi turisty, kteří tímto způsobem mohou pomoci k lepší environmentální výkonnosti odvětví. Tomuto nástroji je proto v práci věnována samostatná kapitola.

Evropa má dnes vedoucí postavení v uplatnění ekoznaček pro cestovní ruch a nachází se zde značný počet nejrůzněji zaměřených programů. Velké množství ekoznaček s odlišnými cíli může u spotřebitelů působit nejistotu. Z toho důvodu se objevují iniciativy se snahou sjednotit ekoznačky, nebo alespoň jejich kritéria. V poslední kapitole je uvedeno srovnání některých ekoznaček a kritérií, které musí splnit uchazeč pro získání certifikace.

1 Teoreticko-metodologická východiska

1.1 Význam cestovního ruchu

Cestovní ruch se po skončení druhé světové války stal celosvětovým fenoménem, který svým rozsahem zdaleka překonal veškerá očekávání a jehož perspektivy budoucího rozvoje se zdají být více než slibné.

Světová organizace cestovního ruchu (World Tourism Organisation, WTO) definuje cestovní ruch takto: „cestování a cestovní ruch zahrnuje aktivity osob cestujících a pobývajících v místech mimo jejich obvyklé prostředí ne déle než jeden rok za volným časem, obchody nebo za jinými účely“¹.

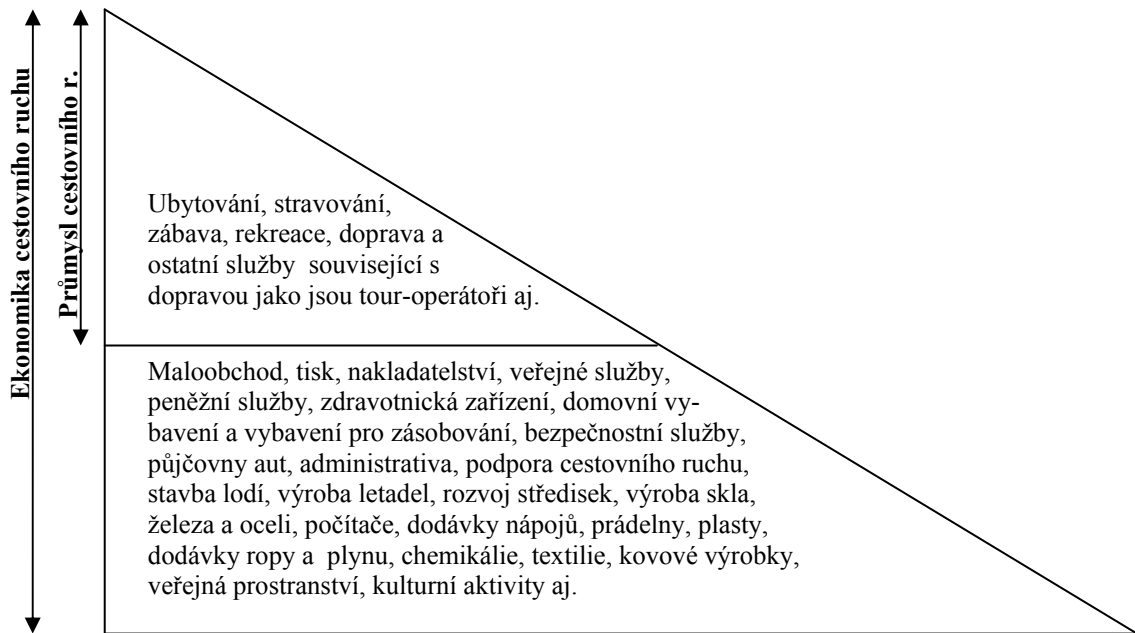
Cestovní ruch ovšem netvoří pouze turisté, kteří zavítají do některé z destinací, celý sektor představuje mnohem složitější mechanismus. Výkladový slovník cestovního ruchu prezentuje cestovní ruch následovně: „komplexní společenský jev, jako souhrn aktivit účastníků cestovního ruchu, souhrn procesů budování a provozování zařízení se službami pro účastníky cestovního ruchu včetně souhrnu aktivit osob, které tyto služby nabízejí a zajišťují, aktivit spojených s využíváním, rozvojem a ochranou zdrojů pro cestovní ruch, souhrn politických a veřejně-správních aktivit (politika cestovního ruchu, propagace cestovního ruchu, regulace cestovního ruchu, mezinárodní spolupráce apod.) a reakce místní komunity a ekosystémů na uvedené aktivity.“²

Cestovní ruch je tedy tvořen velkým množstvím nejrůznějších ekonomických aktivit, a proto je užitečné získat strukturovaný pohled na povahu tohoto odvětví. Následující schéma rozděluje sektor na průmysl cestovního ruchu a ekonomiku (hospodářství) cestovního ruchu. Je zde popsán prostor ve kterém je průmysl volně včleněn do jiných ekonomických aktivit jako je doprava, průmysl a energie aj.

¹ Agenda 21 for the travel & tourism industry - Towards environmentally sustainable development

² Cestovní ruch – výkladový slovník, str. 45

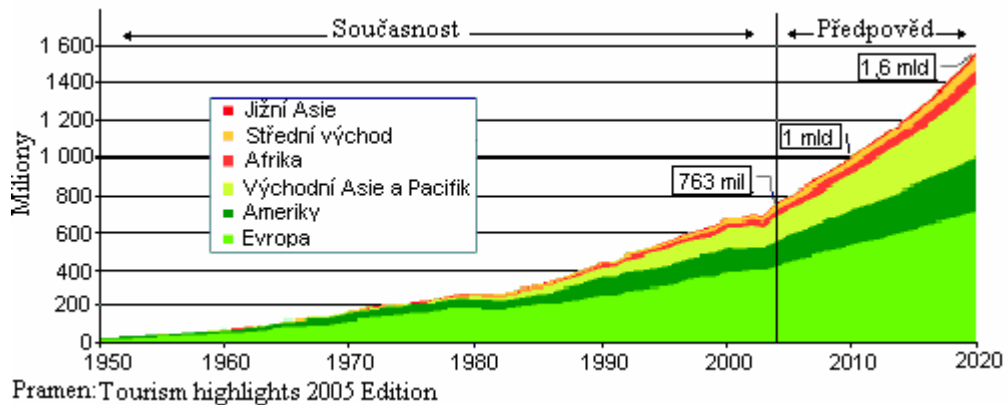
Schéma č. 1: Ekonomika cestovního ruchu a průmysl cestovního ruchu



Pramen: European union action in the tourism sector

Zásadní růst aktivit cestovního ruchu je zřetelným důkazem toho, že cestovní ruch je jeden z nejvíce pozoruhodných hospodářských a sociálních fenoménů minulého století. Následující tabulka zachycuje vývoj mezinárodních příjezdů z pouhých 25 milionů v roce 1950 na odhadovaných 763 milionů v roce 2004, což odpovídá průměrnému ročnímu přírůstku o 6,5 procent. Předpokládá se, že průmysl cestovního ruchu bude i v nadcházejících letech pokračovat v růstu, s předpovědí 1,6 miliardy mezinárodních turistických příjezdů v roce 2020.

Graf č. 1: Mezinárodní turistické příjezdy 1950-2020



Předpovědi na rok 2020 odhadují celosvětový růst cestovního ruchu s nejsilnějším relativním růstem v částech rozvojového světa. Ačkoliv Evropě, Amerikám, a Východní Asii a Pacifiku bude odpovídat 80 procent celkových příjezdů, u mezinárodních turistických příjezdů do Afriky je v tomto období předpovídán růst na průměrných 5.5 procent za rok a v Jižní Asii více než na 6 procent (předpokládaný světový průměr jsou 4 procenta). Domácí cestování je jen jedním z aspektů cestovního ruchu, přičemž v mnoha zemích domácí cestovní ruch převyší mezinárodní příjezdy, a i zde je rovněž předpovídán silný nárůst.

1.2 Vlivy cestovního ruchu

1.2.1 Ekonomické vlivy

Sektor cestovního ruchu zahrnuje širokou paletu nejrůznějších ekonomických aktivit a je právem řazen mezi nejvýznamnější světové průmyslové odvětví. Mezinárodní cestovní ruch je rovněž jedním z nejrychleji rostoucích a expandujících sektorů světového hospodářství s rozsáhlou skladbou podnikatelských subjektů, odvětví a účastníků. Průmysl cestovního ruchu stejně jako každé jiné ekonomické odvětví přináší řadu pozitivních přínosů pro společnost, ale je také původcem negativních externalit.

Pozitivní ekonomické vlivy cestovního ruchu

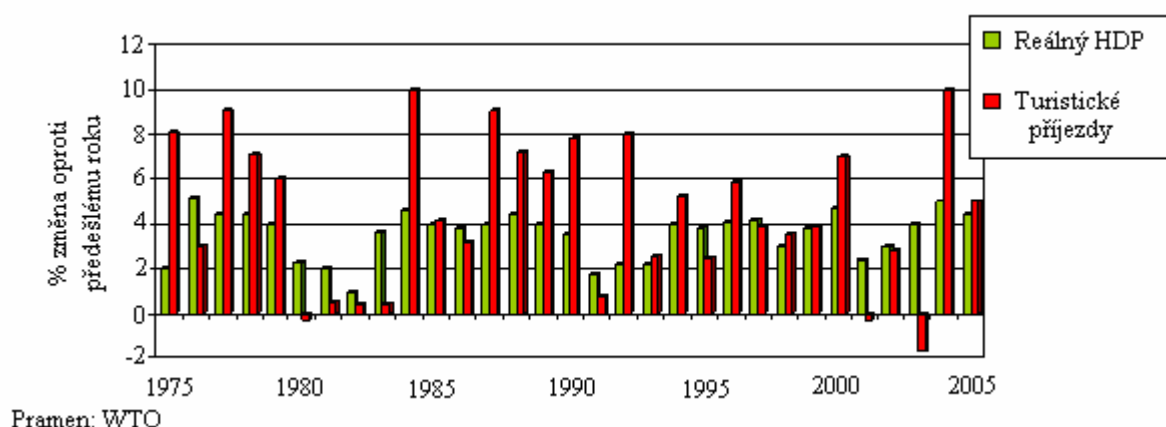
Zdroj příjmů - příjmy z mezinárodního cestovního ruchu představovaly v roce 2003 přibližně 6 procent celosvětového exportu zboží a služeb (vyjádřeno v US dolarech). Pokud uvažíme výhradně vývoz služeb, tak se podíl cestovního ruchu na exportu zvýší na 30 procent.³ Cestovní ruch je jedním z pěti hlavních exportních kategorií až pro 83 % zemí a hlavním zdrojem devizových příjmů nejméně pro 38 % zemí světa.⁴

Zvýšení zájmů turistů o určitou destinaci kladně ovlivní růst výkonu ekonomiky, měřeno hrubým domácím produktem (HDP). Podle WTO v letech, kdy světový ekonomický růst překročí 4 procenta, je tendence růstu v cestovním ruchu vyšší, a naopak. V období 1975-2000 rostl cestovní ruch průměrnou rychlostí 4.6 procenta za rok.

³ Tourism Highlights 2005 Edition

⁴ About Sustainable Tourism

Graf č. 2: Ekonomický růst (HDP) a mezinárodní příjezdy



Cestovní ruch jako zdroj příjmu má zásadní význam obzvláště pro ekonomiky rozvojových zemí, přičemž „cestovní ruch je nyní úhrnem druhý největší zdroj deviz v 49 nejméně rozvinutých zemích po ropném průmyslu, který se nachází jen ve třech z těchto zemí“.⁵

Příspěvní k státním příjmům - státní příjmy z turistického sektoru mohou být kategorizovány na přímé a nepřímé příspěvky. „Světová rada cestování a cestovního ruchu (World Travel and Tourism Council, WTTC) odhaduje, že přínos cestování a cestovního ruchu na přímých, nepřímých a osobních daňových příspěvcích byl celosvětově nad 800 miliardami USD v roce 1998, očekává se, že se cifra do roku 2010 zdvojnásobí.“⁶

Vytváření zaměstnanosti – podle odhadů WTTC cestovní ruch jako zdroj zaměstnanosti představuje 74 milionů pracovních míst a 215 milionů (8.1 procenta světového úhrnu), pokud jsou brány v úvahu všechny přímé ekonomické efekty odvětví.

Podpora investic do infrastruktury - rozvoj cestovního ruchu se odvíjí od kvality obslužné infrastruktury (letiště, cesty, vodovody aj.), které slouží cestovnímu ruchu, ale zlepšení životních podmínek tak pocítí i místní obyvatelstvo, přičemž výstavba infrastruktury může do regionu následně přilákat jiná průmyslová odvětví a přispět tak k celkovému ekonomickému rozvoji regionu.

Příspěvní místním ekonomikám - o důležitosti cestovního ruchu pro místní ekonomiky vypovídá situace z roku 1997, kdy byl po katastrofálních záplavách uzavřen Yosemiteký

⁵ Report of the International Colloquium on Regional Governance and Sustainable Development in Tourism-driven Economies

⁶ About Sustainable Tourism

Národní park v Kalifornii, což mělo za následek vážné hospodářské ztráty pro území okolo parku. „V nejvíce postižené oblasti, v okrese Mariposa, v roce 1997 osobní příjmy poklesly o 1 159 USD na hlavu (18 milionu USD na celý okres), 6,6 % pokles. Rovněž bylo odhadnuto, že okres ztratil 1,67 milionu USD daňových příjmů z tržeb a 956 pracovních míst, což je významné množství v okrese s méně než 16 000 obyvateli.“⁷

Negativní ekonomické vlivy cestovního ruchu

Úniky (leakages) - výkladový slovník definuje úniky jako „pokles příjmů státu, regionu (nebo místa), způsobený nutností importovat zboží, služby nebo finanční prostředky z okolních států nebo regionu“ a následně „úniky jsou typické v cestovním ruchu – mezinárodní hotelové řetězce, restaurační řetězce a velcí mezinárodní tour-operátoři, kteří dovážejí zboží a služby do destinace na úkor místního zboží a služeb a odčerpávají zisk“.⁸ UNEP uvádí, že ve většině all-inclusive zájezdů, okolo 80% výdajů cestujících jde aerolinkám, hotelům a mezinárodním společnostem, a ne místním podnikatelům nebo zaměstnancům. Z každých 100 amerických dolarů utracených na prázdninových cestách turisty z rozvinuté země, aktuálně jen asi 5 dolarů zůstane v destinaci pro ekonomiku rozvojové země.

Ekonomická závislost na cestovním ruchu - pro řadu států (zejména rozvojových) s omezenými možnostmi rozvoje se cestovní ruch stal dominantním zdrojem příjmů národního hospodářství. Bezvýhradná důvěra těchto málo diverzifikovaných ekonomik v cestovní ruch (především masový) zvýšila jejich citlivost na přírodní katastrofy, mezinárodní otřesy a další neočekávané události, jenž mohou mít katastrofální důsledky jejich ekonomiku.

Turistické enklávy – turisté, kteří celou svou dovolenou tráví v jediném středisku nebo na výletní lodi, přičemž toto místo prakticky neopustí a uskuteční zde veškeré své výdaje, nedávají možnost výdělnku i jiným podnikatelům v destinaci. Takovéto all-inclusive hotely sice vytvářejí nejvyšší obnos příjmů, ale jejich přínos pro ekonomiku je menší než u ostatních ubytovacích zařízení, dovážejí také více produktů a zaměstnávají méně lidí než jiné hotely a mají tedy menší dotační efekt pro místní ekonomiku.

Růst cen - rostoucí poptávka turistů po základních službách a zboží může způsobit pohyb cen, který negativně působí na místní obyvatelstvo, jehož příjem nevzroste úměrně. Vyšší životní

⁷ About Sustainable Tourism

⁸ Cestovní ruch – výkladový slovník, str. 303

náklady obyvatelstva, zvláště v rozvojových zemích, přináší řadu sociálně patologických problémů od růstu kriminality, po stěhování obyvatelstva, až k vyliďnění oblasti.

Infrastrukturální náklady - výstavba doprovodné infrastruktury pro cestovní ruch klade na místní vlády a daňové poplatníky nemalé požadavky a může mít za následek omezení vládních výdajů do jiných odvětví jako je např. vzdělávání či zdravotnictví.

Sezónní charakter zaměstnání - opět problém zejména pro destinace orientované výhradně na cestovní ruch. Podle WTO: „v Gambii 30% pracovní síly přímo nebo nepřímo závisí na cestovním ruchu. V malých rozvojových ostrovních státech, se procentně může pohybovat od 83% na Maledivách k 21% na Seychelách a 34% na Jamaice“.⁹

1.2.2 Environmentální dopady cestovního ruchu

Kvalita prostředí (přírodního i člověkem vytvořeného) je pro cestovní ruch nezbytná, a negativní vlivy expanze cestovního ruchu mohou postupně zničit environmentální zdroje, na kterých primárně závisí. Pro omezení negativních dopadů na životní prostředí je potřeba zavádět na různých úrovních systém environmentálního managementu (EMS¹⁰), resp. systém environmentálně orientovaného řízení. Cestovní ruch je také stále více ohrožován globálními environmentálními vlivy jako je ztráta biologické různorodosti, poškození ozónové vrstvy a globální oteplování, atd.

Negativní environmentální dopady cestovního ruchu

Hlavní environmentální vlivy cestovního ruchu představují a) tlak na přírodní zdroje, b) znečištění a vytváření odpadů, c) poškození ekosystémů.¹¹

Tlak na přírodní zdroje

Tlakem se myslí jejich zvýšená spotřeba v oblastech, kde jsou přírodní zdroje vzácné.

Voda – především voda sladkovodní, kterou cestovní ruch obecně nadužívá pro hotely, bazény, golfové hřiště a osobní spotřebu vody pro turisty. Např. v suchých oblastech jako je Středomoří, se může denní spotřeba vody vyšplhat až na 440 litrů na osobu.

⁹ About Sustainable Tourism

¹⁰ EMS - systém řízení respektující požadavek snížení vlivu organizace na životní prostředí

¹¹ Report of the International Colloquium on Regional Governance and Sustainable Development in Tourism-driven Economies

Místní zdroje - V hlavní sezóně je v mnoha destinacích až desetkrát více obyvatel než v jiném období, což klade na lokální zdroje (elektrická energie, potraviny, aj.) enormní požadavky a najednou dochází k nadužívání zdrojů až na samé úrovni únosnosti.

Přírodní zdroje - přírodní zdroje, ať už obnovitelné nebo neobnovitelné, jako jsou minerály, fosilní paliva, úrodná půda, lesy, korálové útesy, mokřiny a divočina, trpí zvýšeným budováním turistických ubytovacích zařízení a doprovodné infrastruktury.

Znečištění a tvorba odpadů

Znečištění ovzduší a hluk - Mezinárodní asociace pro civilní letectví (International Civil Aviation Organization, ICAO) uvádí, „že množství mezinárodních leteckých pasažérů celosvětově vzrostlo z 88 milionů v roce 1972 na 344 milionů v roce 1994“.¹² Turisté tak dnes představují více než 60% letecké přepravy a spolupodílejí se na růstu emisí v ovzduší. Podle WTO byla silniční doprava v roce 2004 s 45% nejčastějším způsobem dopravy turistů do hostitelské země, následuje letecká doprava s 43%, lodní 7% a železniční 4%. Jak je vidět, výrazně převažuje doprava nepříznivá životnímu prostředí.

Pevný odpad a smetí - nakládání s tuhým odpadem z turistických zařízení a jeho následná likvidace je opravdovým problémem pro řadu destinací, především v méně rozvinutých zemích, které nedisponují vhodnými prostředky a technologiemi.

Kanalizační splašky (odpadní voda) - budování zařízení cestovního ruchu v blízkosti moří a jezer často vede k nárůstu znečištění odpadními vodami, následkem je pak poškození fauny a flóry. Odtok kanalizačních splašků do moře vážně ohrožuje kvalitu pláží a schopnost přežití korálových útesů.

Estetické znečištění –znamená poškození vzhledu krajiny nevhodnými stavebními prvky, které nejsou v souladu s přirozeným vzhledem krajiny a místní „domorodou“ architekturou např. hotelové přímořské komplexy.

Poškození ekosystémů

Intenzivní turistická činnost v přírodních oblastech může zapříčinit nezvratné poškození ekosystémů, zvláště pokud infrastruktura v těchto lokalitách není dostatečně připravena na

¹² About Sustainable Tourism

nápor masového cestovního ruchu. Cestovní ruch a rekreační aktivity v pobřežních oblastech poškozují pobřeží, devastují korálové útesy a ostatní mořské ekosystémy. Ekosystémy v horských oblastech jsou stále více ohroženy oblíbenými turistickými aktivitami jako je lyžování nebo pěší turistika. Varováním pro rozvojové země je narůstající odlesňování mající za následek urychlení procesů eroze a sesuvů půdy.

Přínos cestovního ruchu k ochraně životního prostředí

Cestovní ruch disponuje evidentním potenciálem přinášet prospěšné efekty životnímu prostředí.

Finanční příspěvky – jednak jsou to přímé finanční příspěvky např. vstupné do národních parků. Druhou možností jsou potom příspěvky z vládních příjmů získaných z uživatelských poplatků, daní z příjmu, spotřebních daní, licenčních poplatků z aktivit jako je lovení nebo rybaření apod., které vlády přerozdělují prostřednictvím nejrůznějších fondů.

Zlepšení environmentálního managementu a plánování - efektivním environmentálním managementem turistických destinací a včasným plánováním rozvoje cestovního ruchu, se může předejít zhoršení přírodních zdrojů významných pro tento průmysl.

Zvýšení povědomí o životním prostředí – tím způsobem, že podniky cestovního ruchu budou informovat o svých environmentální zlepšeních a ukážou hostům jak mohou oni sami přispět k ochraně životního prostředí.

Regulační měření - regulační měření jako je kontrola množství turistických aktivit a pobytů návštěvníků v chráněných oblastech může omezit vlivy na ekosystém monitorovaných oblastí.

1.2.3 Negativní sociálně-kulturní vlivy cestovního ruchu

Sociálně- kulturní vlivy cestovního ruchu jsou účinky na hostitelské společenství z přímých a nepřímých vztahů s turisty, a interakce s turistickým průmyslem.¹³ Hostitelské komunity jsou mnohdy tím slabším účastníkem ve vzájemném vztahu s hosty a poskytovateli služeb, přičemž se jim nedostává adekvátního vlivu, který by měli mít. Tyto dopady nejsou vždy

¹³ About Sustainable Tourism

patrné, jelikož se obtížně měří. Závisí na hodnotě odhadů, a ty bývají často nepřímé nebo těžko identifikovatelné.

Změna nebo ztráta domorodé identity a hodnot

Komodifikace (Commodification) - komodifikaci lze vymezit jako adaptaci kultury dané oblasti na požadavky cestovního ruchu, kdy jsou místní tradiční náboženské obřady, folklorní obřady a slavnosti nabízeny jako komodita a přizpůsobeny očekáváním turistů.

Standardizace - představuje pro destinaci riziko v tom, že návštěvníci sice hledají něco nového a neznámého, současně to však nesmí být příliš nové nebo neznámé, protože vlastně jen málo turistů hledá zcela nové věci. Turisté tak chtějí mít v destinaci své známé fast-food restaurace nebo hotelové řetězce.

Ztráta autentičnosti a hraná autentičnost - jde o přizpůsobení se určité kulturní podobě, manifestace této podoby turistům nebo jejich přesvědčování, že jde o "skutečnou autentičnost".

Přizpůsobení se turistické poptávce - na poptávku turistů po suvenýrech, umění, živnostech zareagovali řemeslníci v řadě destinací změnou vzhledu jejich výrobků, aby byly více ve shodě s vkusem nových zákazníků a opět tak hrozí komodifikace kulturního zboží.

Kulturní střety

Cestovní ruch jako pohyb lidí z různých geografických oblastí vytváří vztahy mezi lidmi, kteří by se jinak nesečkali. Kulturní střety pak mohou vznikat jako výsledek rozdílností v kulturách, etnicích, náboženských skupinách, hodnotách a životních stylech, jazycích a úrovních blahobytu.

Ekonomickou nerovnost - turisté, kteří mnohdy pocházejí z prostředí s odlišnými spotřebními zákonitostmi a životním stylem, jenž se např. chovají okázale, mohou zvláště v destinacích méně rozvinutých zemích způsobovat tření, a zvýšit sociální, někdy i etnické napětí.

Podráždění z důvodu chování turistů - turistům se často z neznalosti nebo nedbalosti nedostává úcty k místním zvyklostem a morálním hodnotám.

Neshody na pracovních úrovních – především v rozvojových zemích, kde jsou vrcholový manažeři cizinci, zatímco nižší pozice a nekvalifikovaná místa zastávají místní lidé, což může vyvolat neshody, pobouření a růst rozdílů mezi kulturami.

Fyzické vlivy způsobující sociální stres

Spory o používání zdrojů - cestovní ruch a místní obyvatelstvo jsou si konkurenty ve využívání základních zdrojů, jako je voda a energie z důvodu jejich vzácných dodávek. Sociální stres plyne z poškození životního prostředí a růstu infrastrukturních nákladů místního společenství např. vyšší daně placené za zlepšení dodávek vody.

Kulturní zničení - především jde o poškození kulturních zdrojů, které vzniklo vandalismem, krádežemi nebo nelegálním vývozem věcí kulturního dědictví do zahraničí.

Neshody s tradičními uživateli půdy - konflikty vznikají zejména v atraktivních oblastech, když má být rozhodnuto o uvolnění pozemků pro výstavbu turistických zařízení nebo o zachování místního tradičního využití půdy. Nejednou jsou to místní obyvatelé, kteří musejí ustoupit, jelikož se má zato, že cestovní ruch přinese vyšší ekonomickou hodnotu.

Etické problémy

Nárůst kriminality - v oblastech s masovým cestovním ruchem, kde se kumuluje velké množství turistů, je patrný rozmach nejrůznějších zločineckých aktivit. Cestovní ruch je rovněž spojen s rozvojem hazardu, který může zapříčinit negativní změny v sociálním chování.

Práce dětí - podle odhadů Mezinárodní organizace práce (ILO) bylo 13-19 milionů dětí a mladých lidí pod 18 let věku (10-15 procent všech zaměstnaných v cestovním ruchu) celosvětově zaměstnáno v průmyslu cestovního ruchu. Tyto čísla ovšem nevěnují pozornost počtu dětí pracujících v neformálním sektoru v pomocných činnostech.¹⁴

Prostituce a sexuální turistika - komerční sexuální zneužívání dětí a mladých žen přichází v mnoha zemích světa souběžně s růstem cestovního ruchu. I když samotný cestovní ruch není příčinou pohlavního zneužívání, poskytuje k němu snadnější přístup, přičemž nejpalčivějším problémem je dětská sexuální turistika.

¹⁴ Human resources development, employment and globalization in the hotel, catering and tourism sector

3.2.4 Cestovní ruch přispívající k sociálně-kulturní ochraně

Cestovní ruch napomáhá k posílení sociálního rozvoje především růstem zaměstnanosti, přerozdělováním příjmů a zmírněním chudoby. Další pozitivní vlivy cestovního ruchu představují:

Cestovní ruch jako mírotvorná síla - na první globální summitu cestovního ruchu pro mír v roce 2000, více než 450 světových představitelů průmyslu cestovního ruchu ratifikovalo Ammanskou deklaraci, která uznává cestování a cestovní ruch jako globální mírový průmysl.

Cestování přináší vzájemný kontakt, porozumění a kulturní výměnu mezi hostiteli a návštěvníky. Rozvíjí se tak šance k oboustrannému pochopení, zmenšení předsudků, zmírnění napětí ve světě a přispění k míru.

Posílení společenství - cestovní ruch má schopnost oživení místních folklorních tradic, vytváření nových pracovních míst, která snižují migraci z venkovských oblastí.

Vybavenost pro cestovní ruch přináší prospěch místním obyvatelům –cestovní ruch dává místním možnosti, které by jinak pravděpodobně nevznikly a pomáhají tak zlepšit životní úroveň destinace.

Turistický ruch povzbuzuje občanské zapojení a hrdost - přispívá k pozvednutí místního sebevědomí o hodnotě přírodních a kulturních míst, a může povzbudit pocit hrdosti o místním a národním dědictví a zájem o jeho uchování.

1.3 Trvale udržitelný rozvoj cestovního ruchu

1.3.1 Trvale udržitelný rozvoj

Pojem udržitelného rozvoje se stal předmětem zájmu politických, ekonomických a sociálních strategií od doby, kdy se potřeby lidstva přiblížily limitům stanovených přírodním prostředím. V roce 1975 vydal Římský klub svou významnou zprávu "Limity růstu", dokazující, že zdroje, na kterých průmyslové ekonomiky primárně závisí (jako je ropa, plyn nebo uhlí) mohou být vyčerpány v 21. století. Roku 1987 je ve zprávě „Naše společná budoucnost“ z dílny Světové komise pro životní prostředí a rozvoj (World Commission on Environment and Development) poprvé zmíněn udržitelný rozvoj na globální úrovni „Lidé by se měli

snažit uspokojovat své současné potřeby tak, aniž by budoucí generace při naplňování svých potřeb musely činit ústupky, oproti životní úrovni v současnosti."¹⁵

Světové summity o udržitelném rozvoji se konaly v Riu de Janeiru (1992) a Johannesburgu (2002), kde byl také odsouhlasen akční plán zavádění konceptu udržitelnosti na globální a místní úrovni (Agenda 21). Udržitelný rozvoj by se tak měl stát ústředním bodem ekonomického, sociálního a environmentálního managementu, zahrnující rovněž kulturní a institucionální dimenzi. Udržitelnost znamená nalezení takové cesty, která docílí uspokojivého způsobu života pro všechny a zabezpečí soulad s kapacitou planety v současnosti i v budoucnosti.

Podstatou konceptu udržitelného rozvoje je snaha zdolat tři základní problémy: a) problém rostoucího vyčerpání neobnovitelných zdrojů, b) problém nadužívání obnovitelných zdrojů a přírody, c) problém spravedlnosti mezi lidmi a národy. Posledně uvedený bod se zaměřuje na vyčerpání zdrojů a přírody průmyslovou částí světa, což jednak snižuje možnosti ostatních zemí světa, ale rovněž potenciál budoucím generacím.

Udržitelný rozvoj je politická koncepce pro rovnovážný rozvoj společnosti, založená na dostupnosti přírodních a lidských zdrojů na naší planetě. Implementace udržitelného rozvoje vyžaduje jednotné strategie, čímž se pokoušíme redukovat užívání neobnovitelných zdrojů, ochránit přírodu a planetu, jako naše jediné místo pro život, a více si uvědomit celosvětovou spravedlnost a poctivost v nakládání a přístupu k těmto přírodním zdrojům.

1.3.2 Trvale udržitelný rozvoj cestovního ruchu

Trvale udržitelný rozvoj cestovního ruchu vychází z koncepce udržitelného rozvoje, a zkráceně řečeno, jedná se o aplikaci principů udržitelného rozvoje na odvětví cestovního ruchu a jeho rozpracování podle specifík charakteristických pro cestovní ruch.

Existuje velké množství definic, které se snaží zachytit problematiku udržitelného rozvoje v cestovním ruchu, pro příklad zde uvádím některé z nich.

Podle WTO: „Udržitelný rozvoj cestovního ruchu splňuje potřeby současných turistů a hostitelských regionů, zatímco chrání a zvyšuje příležitosti do budoucna. Je chápán jako

¹⁵ Ecotourism in the Less Developed World

směřování řízení všech zdrojů takovým způsobem, že mohou být naplněny ekonomické, sociální a estetické potřeby, zatímco budou udržovány kulturní integrita, základní ekologické procesy, biologická rozmanitost a životu podpůrné systémy.“¹⁶

Anglická turistická rada (English Tourism Council) vymezuje udržitelný cestovní ruch jako: „řízení vlivů turistického ruchu na prostředí, veřejnost a ekonomiku zajišťující, že efekty budou spíše pozitivní než negativní ve prospěch budoucích generací. Je to manažerský přístup, který se týká všech typů turistického ruchu, nehledě na to, zda probíhá ve městech, velkoměstech, venkově nebo na pobřeží.“¹⁷

Výkladový slovník cestovního ruchu uvádí 3 možné pohledy. Jedná se o environmentální vymezení zaměřené na ochranu a zachování životního prostředí a respektování života místních obyvatel. Holistická definice se zabývá dopadem aktivit návštěvníků na životní a člověkem vytvořené prostředí a komunitu, aniž by tyto prvky byly nadměrně zatěžovány a došlo k omezení možnosti využití míst v budoucnu. Posledním pohledem je ekonomicko-environmentální vymezení WTO: „Schopnost destinace udržet si potenciál konkurence v soutěži s novými, historicky méně využívanými destinacemi, přitáhnout první i opakované návštěvníky, podržet si kulturní jedinečnost, být v rovnováze s životním prostředím“.¹⁸

Definic, pohledů na problematiku udržitelnosti cestovního ruchu existuje celá řada a pokud se pokusíme tyto přístupy shrnout do jediného, můžeme udržitelný rozvoj cestovního ruchu pokládat za manažerský přístup, který se snaží o optimální využití stávajících zdrojů, při zachování ekonomické, environmentální a sociální vyváženosti, která by měla zabezpečit pozitivní přínosy pro všechny účastníky cestovního ruchu a přispět k aktivnější ochraně životního prostředí, jako primární složky pro rozvoj cestovního ruchu.

Je velice dobře znám fakt, že turistický ruch má environmentální, sociální a kulturní vliv, který může být pozitivní nebo negativní. Tyto vlivy v budoucnu porostou s tím, jak bude pokračovat rozvoj cestovního ruchu a pokud nebudou negativní vlivy náležitě kontrolovány, mohou ovlivnit dlouhodobou udržitelnost cestovního ruchu. Z tohoto důvodu musí být koncept trvale udržitelného rozvoje aplikován na cestovní ruch a měl by tvořit významnou

¹⁶ Agenda 21 for the Travel & Tourism Industry

¹⁷ English Tourism Council Definition

¹⁸ Cestovní ruch – vkladový slovník, str. 302

část jeho základu, jelikož cestovní ruch je budován na přírodní a sociální různorodosti a kulturních zdrojích, bez kterých by jen obtížně plnil svou úlohu..

Lidé zainteresovaní na plánování a managementu cestovního ruchu, jak v soukromém tak i veřejném sektoru, definitivně zjistili, že životní prostředí je jedním ze základních prvků tohoto průmyslu a jedním z jeho nejhodnotnějších aktiv. Zhoršení nebo zničení tohoto prostředí (kulturního či přírodního) z důvodu nedostatečného plánování nebo chybného managementu může nevyhnutelně přinést obrat v dlouhotrvajícím zájmu o cestovní ruch. Z tohoto důvodu se v procesu plánování a řízení cestovního ruchu stále více uplatňuje tzv. environmentální management, který je součástí celkového systému managementu zahrnující organizační strukturu, povinnosti, praxi, procedury, procesy a zdroje pro určování a zavádění environmentální politiky. Environmentální systémy řízení obsahují nástroje jako je odhad environmentálních vlivů, environmentální audit a strategická analýza environmentálních vlivů aj.

Někdy je udržitelný cestovní ruch považován za zvláštní druh cestovního ruchu, který se zaměřuje na tu část trhu, která je citlivá na environmentální a sociální vlivy, poskytuje specifické druhy produktů specializovanými operátory a obvykle je v rozporu s masovým cestovním ruchem. Toto je mylné podání, jelikož musí být zřejmé, že „udržitelný cestovní ruch“ znamená cestovní ruch, který je založen na principech udržitelného rozvoje. Z toho vyplývá, že do budoucna by veškerý cestovní ruch měl být udržitelným cestovním ruchem.

Mnohdy je udržitelný cestovní ruch dokonce zaměňován za "ekoturismus", což je ovšem chybné pojetí. Ekoturismus v sobě zahrnuje principy udržitelnosti, ale výslovně se odkazuje na určitá specifika trhu. Jde o cestovní ruch v přírodních oblastech, pravidelně umocněný nějakou formou výkladu zkušeností s přírodním a kulturním dědictvím, účinné podporování ochrany přírody a domorodých společenství, a obvykle organizovaný pro malé skupiny.

1.3.3 Cíle udržitelného rozvoje cestovního ruchu

Směrnice a manažerské postupy trvale udržitelného rozvoje cestovního ruchu jsou použitelné na všechny formy cestovního ruchu ve všech typech destinací, včetně masového cestovního ruchu a různých specifických částech cestovního ruchu. Principy udržitelnosti se vztahují k environmentálním, ekonomickým a sociálně-kulturním stránkám rozvoje cestovního ruchu, a

mezi těmito třemi dimenzemi musí být ustanovena vhodná rovnováha k zaručení jejich dlouhodobé udržitelnosti.

Proto by udržitelný rozvoj měl:¹⁹

- 1) *Optimálně využívat environmentální zdroje*, jenž vytváří klíčové prvky pro rozvoj cestovního ruchu, udržovat základní ekologické procesy a pomáhat uchovat přírodní dědictví a biodiverzitu.
- 2) *Respektovat sociálně-kulturní autentičnost hostitelských společenství*, uchovat jejich vzniklé a živoucí kulturní dědictví a tradiční hodnoty, a přispět k mezikulturnímu porozumění a toleranci.
- 3) Zajistit životaschopné, dlouhodobě trvající hospodářské činnosti, *zabezpečit sociálně-ekonomické přínosy všem účastníkům*, jenž jsou značně rozdělené, zahrnující stabilní zaměstnanost a možnosti výdělků, sociální služby hostitelským společenstvím a přispívání k zmírnění chudoby.

Udržitelný rozvoj cestovního ruchu vyžaduje zasvěcenou participaci všech významných účastníků (stakeholders), stejně tak pevné politické vedení k zajištění vybudování spoluúčasti a konsensu. Dosahování udržitelného cestovního ruchu je nepřetržitý proces a vyžaduje stálou kontrolu jeho vlivů, zavádění nezbytných ochranných a/nebo nápravných opatření kdykoliv je to nezbytné.

Udržitelný cestovní ruch by rovněž měl zajistit vysokou úroveň spokojenosti turistů a zajistit pro ně smysluplnou zkušenost, zvyšující jejich povědomí o problematice udržitelnosti a podporující mezi nimi činnosti udržitelného cestovního ruchu.

1.3.4 Mezinárodní uznání potřeby udržitelného cestovního ruchu

Prvním mezinárodním dokumentem zabývajícím se trvale udržitelným rozvojem cestovního ruchu je „*Lanzarotská Charta pro udržitelný cestovní ruch*“ přijatá na konferenci o udržitelném cestovním ruchu v roce 1995 na Kanárských ostrovech. V prohlášení je mimo jiné vyslovena potřeba rozvoje cestovního ruchu založeného na kritériích udržitelnosti, participace všech aktérů, jak veřejných tak soukromých, na ochraně přírodních a kulturních hodnot,

¹⁹ Sustainable Development of Tourism, Conceptual Definition. (WTO, 2004)

zapojení místních společenství, integrace prvků udržitelnosti do plánování cestovního ruchu a podpora alternativních forem cestovního ruchu kompatibilních s principy udržitelného rozvoje.

Dalším mezinárodním dokumentem, který ve svém obsahu zmiňuje udržitelný rozvoj cestovního ruchu je *Globální etický kodex cestovního ruchu* přijatý Valným shromážděním OSN v roce 2001. V článku 3. s názvem „Cestovní ruch jako faktor udržitelného rozvoje“ se říká: „Všichni účastníci rozvoje cestovního ruchu by měli chránit životní prostředí, s cílem dosažení přiměřeného, nepřetržitého a udržitelného ekonomického rozvoje, zaměřeného na rovnoprávné uspokojování potřeb a tužeb současných a budoucích generací“²⁰. Článek 3 dále pojednává o :

- nezbytnosti managementu na jednotlivých úrovních podporovat všechny formy udržitelného cestovního ruchu, jako nástroje k zachování vzácných zdrojů,
- nutnosti rozložení toku turistů v čase i prostoru, z důvodu omezení jejich vlivů na životní prostředí,
- plánování výstavby zařízení pro cestovní ruch a jeho aktivit tak, aby bylo chráněno přírodní dědictví,
- schvaluje přírodní turistiku a ekoturistiku jako jednu z možností udržitelnosti cestovního ruchu.

O problematice udržitelného rozvoje cestovního ruchu pojednává *zpráva Světového summitu o udržitelném rozvoji z Johannesburgu z roku 2002* v části „Chránění a řízení přírodních zdrojů založené na ekonomickém a sociálním rozvoji“. Konkrétně v paragrafu 43. je vyslovena potřeba podpory udržitelného cestovního ruchu, zejména jeho přínosu pro hostitelské komunity (venkovská společenství), uchování jejich kulturní integrity a jako nástroje pro ochranu citlivých ekologických oblastí a přírodního dědictví. Uvedeny jsou zde rovněž činnosti, jež by měly přispět k udržitelnému rozvoji cestovního ruchu, jako je mezinárodní spolupráce, zahraniční přímé investice, spoluúčast soukromého a veřejného sektoru na všech úrovních, rozvojové programy, technická podpora rozvojovým zemím a pomoc hostitelským společenstvím v řízení návštěvnosti jejich turistických atraktivit. V části zprávy věnující se udržitelnému rozvoji Afriky je v paragrafu 70. udržitelný rozvoj cestovního ruchu jmenován jako nástroj k dosažení sociálního, ekonomického a infrastrukturálního rozvoje „černého“ kontinentu.

²⁰ Globální etický kodex cestovního ruchu

Dále zde uvádím některé další důležité dokumenty, které pojednávají o konceptu udržitelného cestovního ruchu:

- Mezinárodní úmluva o biologické rozmanitosti
- EU Charta o udržitelném rozvoji v chráněných oblastech
- Manilská deklarace světového cestovního ruchu, 1980
- Akapulkské dokumenty o právech na dovolenou, 1982
- Listina práv s svobod cestovního ruchu a turistický zákoník, 1985
- Haagská deklarace cestovního ruchu, 1989
- Agenda 21 pro průmysl cestovního ruchu a cestování, 1996
- Hajtská Deklarace – Udržitelný cestovní ruch na ostrovech Asijsko-Pacifického regionu, 2002
- Québecká deklarace Ekoturismu, 2002
- Djerbská deklarace o cestovním ruchu a klimatických změnách, 2003

1.3.5 Agenda pro udržitelný cestovní ruch

Obecné uznání pojmu udržitelný rozvoj, zvláštní pozice cestovního ruchu a dohody na mezinárodních konferencích pomáhají sestavit agendu za udržitelný cestovní ruch. Tato agenda zahrnuje dva souvislé prvky dosažitelného cestovního ruchu:

- schopnost cestovního ruchu pokračovat v budoucnu,
- schopnost společnosti a prostředí vstřebat a mít prospěch z dopadů udržitelného cestovního ruchu .

Agenda pro udržitelný cestovní ruch je členěna do dvanácti cílů, které se týkají ekonomických, sociálních a environmentálních dopadů. Je formulována jako rámec pro rozvojové politiky udržitelného cestovního ruchu. Rozvojová politika cestovního ruchu může vynaložit vliv na:

- minimalizaci negativních vlivů cestovního ruchu na společnost a prostředí,
- maximalizaci pozitiv cestovního ruchu, vytváření přínosů místním ekonomikám, uchování přírodního a kulturního dědictví, a kvality života hostitelů a návštěvníků.

Dvanáct cílů pro agendu udržitelného cestovní ruchu:²¹

- 1) *Ekonomická životaschopnost* - zabezpečit životaschopnost a konkurenceschopnost destinací cestovního ruchu a podnikatelů tak, že jsou schopni pokračovat v prosperitě a zachování dlouhodobých přínosů.
- 2) *Místní prosperita* - maximalizovat přínosy cestovního ruchu k ekonomické prosperitě hostitelské destinace, včetně podílu z útrat návštěvníků, které zůstávají v místě.
- 3) *Kvalita zaměstnání* - posílit množství a kvalitu místních pracovních míst vytvářených a podporovaných cestovním ruchem, včetně úrovně platů, podmínek služeb a dostupnosti všem bez diskriminace pohlaví, rasy nebo jiným způsobem.
- 4) *Sociální rovnost* – snažit se o širokou a spravedlivou distribuci ekonomických a sociálních přínosů z cestovního ruchu skrze příjemce ve společenství, včetně zlepšování, příležitostí, příjmů a služeb dostupných pro chudé.
- 5) *Uspokojení návštěvníků* - poskytnou bezpečné, uspokojivé a plnohodnotné zážitky pro návštěvníky, přístupné všem bez diskriminace pohlaví, rasy, handicapu nebo jiným způsobem.
- 6) *Místní kontrola* - zaměstnat a zplnomocnit místní společenství na plánování a rozhodování o managementu a budoucím vývoji cestovního ruchu v jejich oblasti, po konzultaci s ostatními účastníky.
- 7) *Blahobyt společenství* - udržovat a posílit kvalitu života místních společenství, včetně sociálních struktur a přístupu ke zdrojům, vybavení a životně podpůrným systémům, vyhýbání se jakékoliv formě sociální degradace nebo vykořisťování.
- 8) *Kulturní bohatství* - respektování a povznesení historického dědictví, původní kultury, tradic a charakteristických zvláštností společenství.
- 9) *Fyzická integrita* - udržování a povznesení kvality krajiny, jak městské tak venkovní, a vyhnutí se fyzické a vizuální degradaci prostředí.
- 10) *Biologická různorodost* - podpora zachování přírodních oblastí, lokalit a divoké zvěře, minimalizace jejich poškození.
- 11) *Efektivita zdrojů* - minimalizovat použití vzácných a neobnovitelných zdrojů v rozvoji a provozu zařízení a služeb cestovního ruchu.
- 12) *Environmentální čistota* - minimalizovat znečištění vzduchu, vody a země, a tvorby odpadů podnikateli v cestovním ruchu a návštěvníky.

²¹ Making tourism more sustainable

Posloupnost v níž je těchto dvanáct cílů uvedeno nenaznačuje pořadí priorit, každý cíl je stejně rovný.

2 Nástroje pro podporu udržitelného cestovního ruchu

V této kapitole je uveden výčet jednotlivých nástrojů, které mají vlády k dispozici při ovlivňování udržitelnosti cestovního ruchu. Každý z nástrojů má svou specifickou úlohu, nástroje se vzájemně nevylučují, a měly by se používat komplexně k vzájemné podpoře.

Nástroje jsou řazeny podle klasifikace UNEP takto:

- 1) nástroje měření - používané k určení intenzity turistického ruchu a zjištění existujících nebo možných změn,
- 2) příkazové a řídicí nástroje - umožňují vládám uplatnit přísnou kontrolu nad určitými stránkami rozvoje,
- 3) ekonomické nástroje - ovlivňují chování přes finanční prostředky a trh,
- 4) dobrovolné nástroje - zajištění soustavy nebo procesů k podpoře dobrovolného používání postupů a praxe udržitelnosti,
- 5) podpůrné nástroje - prostřednictvím nichž mohou vlády přímo nebo nepřímo ovlivňovat a podporovat podnikatele a turisty k učinění jejich aktivit a činností více udržitelnými.

2.1 Nástroje měření

2.1.1 Indikátory udržitelnosti a monitoring

Indikátory

Pro kontrolu procesu trvale udržitelného rozvoje a zlepšení plánovacích procesů v cestovním ruchu jsou vyvinuty nejrůznější indikátory, které nám pomáhají zhodnotit a koordinovat trvale udržitelný rozvoj. Indikátory jsou sady informací, které jsou formálně vybrány pro pravidelné použití k měření změn aktiv a otázek, jenž jsou klíčové pro rozvoj cestovního ruchu a řízení existujících destinací. Indikátory pro trvale udržitelný růst umožňují přenést potřeby destinace do plánovacích a rozhodovacích činností managementu cestovního ruchu, díky tomu, že poskytují informace o současném stavu a budoucí situaci v souvislosti s cestovním ruchem.

Indikátory by měly pokrýt tři hlavní aspekty udržitelného rozvoje cestovního ruchu: ekologickou, environmentální a sociální udržitelnost. Indikátory nám pomáhají analyzovat proces cestovního ruchu a odhalit jak rozvoj ovlivňuje udržitelnost ve specifických oblastech pozitivním nebo negativním způsobem.

Rozhodovatelé potřebují správné informace o vlivech rozvoje cestovního ruchu a činnostech na životní prostředí a sociálně-kulturní podmínky destinací, stejně tak učiněný pokrok jako výsledek manažerských činností. Indikátory udržitelnosti jsou základním nástrojem pro poskytnutí těchto informací a utváří základní stavební kameny v plánování cestovního ruchu, řízení a monitorování cestovního ruchu.

Pomocí indikátorů můžeme srovnávat jevy ve specifických oblastech cestovního ruchu nebo porovnat podobné procesy cestovního ruchu v destinacích, anebo identifikovat nejlepší výsledky použitím systému benchmarkingu.

Indikátory by měly odpovídat specifickým problémům jednotlivých destinací. Z tohoto důvodu, potřebují manažeři cestovního ruchu identifikovat prioritní problémy v jejich destinacích, v konzultaci s hlavními účastnickými skupinami, a vyvinout indikátory, které jsou nejvíce významné pro tyto prioritní problémy, jasné pro uživatele a proveditelné při implementaci ve smyslu dostupnosti dat a ohodnocení jejich obdržení.²²

Existují stovky indikátorů vhodných pro kontrolou všech důležitých problémů udržitelnosti, které jdou do úplných podrobností. Při výběru indikátorů je především důležité zaměřit se na jeho závažnost (míra souvislosti indikátoru s udržitelností cestovního ruchu), dostupností dat, srozumitelnost a spolehlivost, srovnatelnost a schopnost předvídat.

Indikátory udržitelného rozvoje cestovního ruchu, které pro specifiky cestovního ruchu zpracovala WTO mají dvě formy: klíčové indikátory využitelné univerzálně ve všech destinacích a specifické indikátory pro vybrané typy destinací (pro malé ostrovy, chráněná území, horské oblasti, místa s kulturními atraktivitami a dále pro pobřežní oblasti, osídlená místa, destinace pro ekoturismus).

Existují různé typy indikátorů, každý s rozdílnou prospěšností pro rozhodovatele :

- indikátory včasné výstrahy (např. pokles množství hostů, kteří se zamýšlejí vrátit),
- indikátory tlaků na systém (např. nedostatek vody nebo ukazatelé zločinnosti),
- míra současného stavu průmyslu (např. podíl obsazenosti, úroveň uspokojení turistů),

²² Making tourism more sustainable

- míra vlivu rozvoje cestovního ruchu na biofyzikální a socioekonomické prostředí (např. ukazatele úrovně odlesňování, změny struktury spotřeby a úrovně příjmů v místních společenstvích),
- míra úsilí managementu (např. cena za vyčištění pobřežního znečištění),
- míra účinnosti managementu, výsledky výkonnosti (změněná úroveň znečištění, větší množství vracejících se turistů).²³

Které indikátory se budou týkat managementu cestovního ruchu závisí na attributech destinace a relativní důležitosti těchto vlastností pro cestovní ruch.

Indikátory jsou měřítka vyjadřovaná v prostých číslech, procentech nebo poměrech, popisy kvality nebo existence/neexistence určitých prvků týkajících se environmentálních, sociálních a ekonomických otázek

Indikátory mohou být vyvinuty již pro existující destinace, kde je rozvoj cestovního ruchu na pokročilém stupni a je obvykle spojen s masovým cestovním ruchem, nebo pro nově vznikající destinace, ve kterých by mělo být plánování udržitelného cestovního aplikováno již od brzkých stádií jejich rozvoje a navrhované indikátory je pak možné sledovat nepřetržitě.

Některé systémy indikátorů jsou založeny na existujících soustavách, jako jsou limity přijatelných změn, zatímco jiné byly vytvořeny ke specifickým potřebám destinace.

Při vymezení příslušných indikátorů je důležité brát v potaz specifickou každé země, regionu nebo letoviska. Indikátory definované pro určitou destinaci, nelze bezvýhradně použít k porovnání hodnot jiného místa z důvodu jeho specifčnosti. Například v severských destinacích je daleko vyšší spotřeba energie na topení v ubytovacích zařízeních než je tomu v zařízeních jižních destinacích. Nemělo by tedy smysl změřit pouze množství užití energie, jako hodnoty závislé na postavení určité destinace. Ale, pokud se díváme na část energie z celkové použité energie, která pochází z obnovitelných zdrojů, máme validní ukazatel pro všechny destinace.

V každé destinaci jsou k dispozici určitá data a informace, které lze použít jako indikátory. Nejběžněji používanými a nejlépe srozumitelnými indikátory jsou ekonomická data o výnosech a výdajích cestovního ruchu, statistiky cestovního ruchu o počtu příjezdů turistů,

²³ Indicators to measure sustainability in tourism

množství přenocování, ubytovací kapacitě atd. Takováto data obvykle slouží k změření úspěchu průmyslu cestovního ruchu, ale jsou také výchozími informacemi k řadě otázek udržitelnosti, které souvisí s počtem turistů a úrovní tlaku na zdroje.

V příloze č. 1 jsou uvedeny indikátory, které byly identifikovány a testovány v deseti evropských destinacích (Skandinávské země, Rakousko a Itálie). Výsledek testu vedl k sestavení indikátorů, které jsou doporučeny jako „prioritní indikátory“, a pro které jsou dostupná data nebo poměrně snadno poskytnutá data destinací. Jedná se o tyto sady indikátorů:²⁴

A. Politická implementace koncepce udržitelnosti

B Environmentální indikátory

B1 Turistická doprava

B2 Únosná kapacita - využití půdy, biodiverzita, turistické aktivity

B3 Využití energie

B4 Využití vody

B5 Odpadové hospodářství

C Indikátory sociální a kulturní výkonnosti

D Indikátory ekonomické výkonnosti

Monitoring udržitelnosti

Monitoring udržitelnosti zahrnuje provádění měření týkajících se environmentálních, sociálních a ekonomických podmínek prostřednictvím vybraných indikátorů. Sledování umožní identifikovat trendy, odhalit změny a sledovat učiněný pokrok. Pokud má být monitorování efektivní, mělo by probíhat pravidelně a řídit se vhodně definovanými pravidly.²⁵

V některých zemích a destinacích existují turistické pozorovatelné k monitorování kvantity a vlivu cestovního ruchu. Monitorování shromažďuje data o účastnících cestovního ruchu formou specifických a především kvantifikovatelných měření úrovně cestovního ruchu (zahrnující jak nabídku tak poptávku) a měření stavu životního prostředí a společnosti. Další druhy monitorování se zaměřují na úroveň aktivit, potřeb a možností klíčových skupin účastníků jako jsou návštěvníci (např. ověření úrovně spokojenosti prostřednictvím místních šetření), podnikatelé (např. průzkumy k zjištění jejich ekonomické a environmentální

²⁴ The VISIT Initiative, Tourism eco-labelling in Europe – moving the market towards sustainability.

²⁵ Making tourism more sustainable

výkonnosti) a místní komunitu (např. zjišťování postojů cílových skupin o cestovním ruchu a zájem o jeho vliv).

Benchmarking

Benchmarking umožňuje ověřit si úroveň udržitelnosti porovnáním dosaženého stavu s jinou srovnatelnou destinací a odhalit tak slabé stránky, kterým je potřeba věnovat pozornost. Benchmarkingové srovnání vyžaduje spolupráci destinací v použití podobných indikátorů a monitorovacích procesů. Benchmarking lze provádět jednak na mezinárodní nebo národní úrovni mezi zeměmi, nebo mezi porovnatelnými typy destinací v různých zemích, a dále pak na regionální úrovni mezi destinacemi v jedné zemi.

2.1.2 Určení limitů cestovního ruchu

Jedním z principů udržitelného rozvoje cestovního ruchu je připravenost poznat a řídit se limity rozvoje cestovního ruchu. Skutečností je, že negativní vlivy cestovního ruchu, ať již na prostředí nebo společnost, se nejčastěji vyskytují tam, kde došlo k růstu aktivit nad míru kapacity destinace. Z tohoto důvodu je důležité identifikovat limity rozvoje cestovního ruchu za účelem zlepšení plánování a kontroly možných dopadů cestovního ruchu.

Koncept kapacity únosnosti

Pojetí kapacity únosnosti cestovního ruchu se obvykle definuje jako „množství turistů, které může místo ubytovat bez škod na životním prostředí nebo hostitelské komunitě, aniž by došlo k omezení spokojenosti turistů“²⁶

Existují různé druhy kapacity únosnosti:

- ekologická kapacita (založená na biologických a fyzických faktorech),
- sociálně-kulturní kapacita (představující nepřijatelné vlivy na místní komunitu),
- psychologická kapacita (turisty přijatelná lidnatost, která jim neubírá na kvalitě zážitku),
- infrastrukturální kapacita (počet lůžek nebo kapacita dopravního systému),
- kapacita managementu (množství turistů, které je management schopný zvládnout bez možných ekonomických nebo administrativních problémů).

²⁶ Making tourism more sustainable

Mohlo by se zdát, že určit kapacitu únosnosti zaměřenou na množství turistů v destinaci může být zbytečné, jelikož zde působí různé faktory, které ovlivňují kapacitu, přičemž odhady mohou být velice subjektivní a podmínky se během doby mění. Někdy je ale velice užitečné, dokonce nezbytné, kvantitativně určit nejvyšší nebo optimální úroveň využití. Zjištěné limity pak slouží jako podklad pro opatření k regulaci, k udržování kontroly nad tokem návštěvníků do přeplněných míst nebo k ovlivnění počtu ubytovacích jednotek v oblasti.

Limity přijatelných změn

Problémy spojené s kvantitativním vyjádřením kapacity únosnosti vedly k použití alternativních přístupů k rozpoznání limitů cestovního ruchu. Koncept limitů přijatelných změn uznává, že problémem je úroveň nežádoucích vlivů (nebo změn), spíše než kvantita činností sama o sobě, a limity by proto měly být popsány ve smyslu vlivů. Proces znamená:²⁷

- identifikaci vlivů, které mohou omezit rozvoj nebo využití,
- identifikaci použitelných indikátorů souvisejících s těmito vlivy,
- identifikace rozsahu hodnot spojených s těmito indikátory, které jsou považovány za přijatelné nebo nepřijatelné (založené na znaleckém posudku, konzultaci, atd),
- udržovací a monitorovací proces ke kontrole toho, že výkonnost zůstává na přijatelné míře,
- převzetí manažerských kroků k přizpůsobení úrovně využití, pokud jsou hranice překročeny.

2.2 Příkazové a kontrolní nástroje

2.2.1 Legislativa, regulace a licence

Legislativa, regulace a licence představují vzájemně související nástroje, pro které je charakteristické, že jsou povinné a vynutitelné, přičemž jejich nesplnění vede k sankcím. Legislativa poskytuje moc k prosazení požadavků, jenž jsou stanoveny a vypracovány v předpisech. Udělování licencí slouží ke kontrole shody s předpisy nebo jinak identifikovanými povinnými standardy, zprostředkovávající povolení k činnosti.

Existují určité oblasti cestovního ruchu, které by měly být kontrolovány prostřednictvím zákonodárství za účelem ochrany prostředí, společenství, návštěvníků a fungujícího obchodu.

²⁷ Making tourism more sustainable

Jedná se zejména o rozvoj cestovního ruchu, práva a podmínky pro zaměstnance, zdraví a bezpečí návštěvníků, obchodní uzance a možnosti obchodu, ochrana životního prostředí, ochrana místní komunity, využívání vzácných zdrojů, právo přístupu k službám a půdě atd. Jedná se o aspekty všeobecného zájmu, proto je vymezuje základní právní rámec tak, aby platily v celé zemi, pro všechny typy cestovního ruchu a ve všech lokalitách.

Platná legislativa by měla být přehodnocena a posílena tak, aby zajistila to, že je dostačující nejen pro účely kontroly, ale také k podpoře udržitelnosti cestovního ruchu. Důležitými oblastmi jsou:

- právní půda pro pozitivní podporování udržitelného cestovního ruchu,
- pravomoci a povinnosti zvláštních orgánů (např. pravomoc orgánů chráněných oblastí kontrolovat a podporovat cestovní ruch),
- možnosti jednotlivých účastníků (stakeholders) podporovat udržitelný cestovní ruch.

Principy udržitelnosti cestovního ruchu by měly být zahrnuty v předmluvě nových zákonů o cestovním ruchu a rovnoměrně odraženy ve formulacích jednotlivých paragrafů. Národní zákony o cestovním ruchu vymezují působnost vlády v oblasti cestovního ruchu a poskytují právní základy pro dlouhodobou politiku cestovního ruchu, která mnohem méně podléhá krátkodobým politickým vlivům než turistické strategie. Může zde tak být například vyjádřena podpora společenstvím, ochraně přírodních zdrojů atd.

Legislativa zaměřená na kontrolu dopadů cestovního ruchu (např. environmentální management nebo legislativa zaměstnání), bude spíše obsažena v zákonech zaměřených na tyto specifické oblasti, než v zákonech o cestovním ruchu. Důležité ale je, aby fungovalo určité propojení mezi zákony o cestovním ruchu a těmito specifickými zákony. Rovněž je potřeba vymezit zákony související s udržitelností cestovního ruchu, eliminovat možný konflikt mezi rozdílnými oblastmi legislativy, vyhnout se eventuální duplikaci mezi pravomocemi a odpovědnostmi různých úřadů v této věci atd.

Vedle nejvýznamnějších zákonů o udržitelnosti s působností na všechny aktivity cestovního ruchu v zemi, může být nutné uplatnit zvláštní pravidla na určité formy cestovního ruchu. Takováto pravidla se nejčastěji vztahují k citlivým lokalitám (např. chráněné oblasti), ohroženým společenstvím (např. domorodé kmeny) nebo zvláštním druhům aktivit, které mohou být nebezpečné pro účastníky nebo prostředí (např. potápění). Předpisy mohou být

potřebné ke kontrole množství a četnosti určitých aktivit, jejichž soustředění v prostoru a čase má vysoký vliv na společenství. Předpisy se nejčastěji zaměřují na kontrolu přístupu do určitých oblastí, využití lokalit cestovním ruchem, kvalifikace operátorů, bezpečnostními standardy vybavení a zařízení, vymezení škodlivých aktivit a jejich kontrola aj. V některých případech, by mělo být možné kontrolovat takové situace přes dobrovolné kodexy chování nebo směrnice.

Udílení licencí

Udílení licencí je využíváno v mnoha částech světa ke kontrole aktivit a posílení standardů v oblastech jako je poskytování ubytování nebo průvodcovská činnost. Některé méně složité požadavky udržitelnosti mohou být součástí licenčních podmínek, avšak na určité úrovni je těchto záměrů dosaženo lépe prostřednictvím dobrovolných postupů.

Udílení licencí podnikatelům v cestovním ruchu slouží např:

- k vyjádření shody s legislativou a dalšími specifickými předpisy,
- k uplatnění standardů nad minimální rámec zákonných požadavků,
- ke kontrole počtu operátorů v jakémkoliv místě.

Jednou z forem udílení licencí je vydávání povolení k působení v oblastech, jako jsou chráněné oblasti, kde se takovéto licence ukázaly jako významný nástroj k zesílení udržitelnosti, přičemž by zde nebylo vhodné všeobecné povolení.

2.2.2 Plánování využití půdy a kontrola rozvoje

Tyto dva nástroje udržitelného cestovního ruchu se primárně uplatňují k ovlivnění umístění a typu nových turistických aktivit, a ke kontrole potencionálního škodlivého rozvoje.

Plánování využití půdy a kontrola rozvoje ovlivňuje nejen samotný rozvoj cestovního ruchu, ale také sleduje ostatní aktivity rozvoje tak, aby nedošlo ke škodlivým vlivům na ekonomickou udržitelnost cestovního ruchu v krátkém i dlouhém období. V případech, kdy je na místní úrovni rozhodováno o využití půdy pro kontroverzní výstavbu (např. průmyslová továrna), mohou to být ekonomické přínosy cestovního ruchu, kterých lze využít k obhajobě ochrany životního prostředí.

Potenciální síla a způsob aplikace těchto nástrojů se v každé zemi liší podle povahy a funkčnosti systému územního plánování, které se odvíjí od politických okolností, legislativy, administrativní výkonnosti, úrovně korupce aj. Podstatná je rovněž skladba majitelů půdy,

přičemž v zemích, kde jsou vlády vlastníkem rozsáhlých pozemků, může kontrola rozvoje působit přímo skrz smlouvy o pronájmu, povolení a licence. Důležitý je rovněž dosah plánování využití půdy. V řadě zemí je plánování aplikováno na všech úrovních, a v jiných se plánování omezuje třeba jen na městské oblasti nebo chráněné lokality. Zde platí, že čím lepší pokrytí kvalitním systémem plánování, tím silnější je šance k dosažení udržitelného cestovního ruchu.

Strategie cestovního ruchu související s územním plánováním a využitím půdy

Plánování cestovního ruchu podle principů udržitelnosti směřuje k více strategickému, flexibilnímu a zdola nahoru přístupu, počítající s širokým rozsahem ekonomických, sociálních, environmentálních faktorů založených na místní konzultaci a účastenství.

Přístup obhajovaný pro cestovní ruch je ve shodě s příchodem integrovaného "územního plánování" na regionální úrovni a na komunitě založeném místním plánování, které je provozováno v mnoha zemích.

Plánování cestovního ruchu by také mělo odrážet přípravu strategií cestovního ruchu na národní, regionální a místní destinační úrovni. Tohoto může být dosaženo dvěma souvisejícími procesy.

Národní nebo regionální prostorové plánování - v mnoha zemích je vhodné, aby národní nebo regionální turistické strategie byly interpretovány územně, přičemž mohou být brány v úvahu faktory přírodních zdrojů, ekonomických potřeb, tržních možností apod. Takovéto strategie mohou vést ke stanovení širokých prioritních oblastí pro rozvoj cestovního ruchu. Prostorové plánování na tomto stupni by rovněž mělo vytvořit spojení mezi cestovním ruchem a souvisejícími důležitými otázkami, které mají prostorovou dimenzi např. plánování dopravy.

Plánování využití území založené na místní komunitě - rozhodnutí na místní úrovni, rychlost, povaha a umístění rozvoje cestovního ruchu na místní úrovni by mělo být založeno na místních strategiích a plánech, zahrnující důkladný odhad ekonomických, sociálních a environmentálních příležitostí a omezení, společně s celospolečenským zapojením. Tento proces by pak měl určovat politiku plánování využití půdy.

Více udržitelné plánování využití půdy pro cestovní ruch

Umístění rozvoje cestovního ruchu by mělo být založeno na strategických volbách odrážejících program pro udržitelný cestovní ruch, přičemž tyto volby by měly být brány v úvahu vzhledem k šíři prostorového plánování a plánování místního využití půdy pro cestovní ruch. Některé důležité body k rozvíjení takovýchto plánů zahrnují:

- *pozitivní plánování pro udržitelnost* - plánování využití půdy by nemělo být jen kontrolním procesem. Může být použito k vymezení prostoru a místa pro nový rozvoj, který přispěje k udržitelnému cestovnímu ruchu,
- *potenciál k užití jiných nástrojů v souvislosti s plánováním* - např. národní a regionální proces prostorového plánování může vést k identifikaci prioritních oblastí rozvoje cestovního ruchu, které splňují kritéria udržitelnosti,
- *budoucí ochrana* - plánování by mělo počítat již s předpověditelnými změnami v podmínkách, a použít preventivní princip,
- *flexibilita a adaptivní přístupy* - plány by měly být otevřené pro méně předvídatelné změny, jako jsou kritické světové události nebo nepředvídatelné přírodní jevy,
- *průběžné kontrolování udržitelnosti* - některé systematické přístupy užívané v průmyslu, jako je EMS, mohou být aplikovány na proces plánování využití půdy.

Integrované řízení území

Integrované řízení území představuje umístění plánování využití půdy pro cestovní ruch do kontextu se strategickým prostorovým plánováním a participačními procesy na místní úrovni. Jsou určité typy lokalit, které pro jejich specifické okolnosti, vyžadují dokonce mnohem užší integrovaný přístup (nejlepším příkladem jsou pobřežní oblasti).

Integrovaný management pobřežní zóny (ICZM) je proces, který spojuje všechny zahrnuté účastníky do systému rozvoje, managementu a využití pobřeží, jenž usnadní integraci jejich zájmů a odpovědností. Cestovní ruch je často hlavní aktivitou v pobřežních oblastech, a proto je velice důležité, aby strategie, politiky a plány udržitelného cestovního ruchu byly včleněny do procesu ICZM.

Zónování pro rozvoj cestovního ruchu

Dalším z nástrojů souvisejících s využitím půdy na místní úrovni je identifikace zón pro různé typy a úrovně rozvoje cestovního ruchu. Zónování probíhá ve shodě s povahou oblasti,

vlastníky půdy a s tím, zda jsou aktivity cestovního ruchu již zavedeny nebo teprve rozvíjeny. Vymezení zón by mělo být založeno na velice pečlivém uvážení místních zdrojů, řadě dalších souvisejících problémů, zóny pak mohou určovat správné využití daného území. Toto zónování a regulační přístup obvykle obsahuje některé odhady kapacity únosnosti sloužící k určení vhodného rozsahu rozvoje.

Rozvojová nařízení a plánovací souhrn

Rozvojová nařízení slouží vládám nebo místním úřadům, k určení toho, jaká zařízení cestovního ruchu budou anebo nebudou akceptovaná a jaké standardy musí být splněny ve fázi výstavby. Za účelem zlepšení udržitelnosti mohou nařízení krýt takové stránky jako hustota zástavby, umístění budov (např. obsazená vzdálenost od pobřežní linie), velikost budov, napojení na služby a systém čištění odpadních vod, použité materiály a hlediska designu (např. s ohledem na místní architekturu). Problémy sociální udržitelnosti, jako je bezpečné a vyhovující ubytování pro zaměstnance, mohou být rovněž v rozvojových opatřeních ošetřeny.

Spíše než používání jednotlivých nařízení pro všeobecnou aplikaci, by se měly plánovací autority rozhodnout vydat více specifický plánovací nebo rozvojový souhrn pro jednotlivá místa, kterému se musí jakýkoliv potenciální developer přizpůsobit. Tímto může být jednak posílena šance k zúžitkování tohoto místa k rozvoji cestovního ruchu a rovněž také zajištění, že výsledný rozvoj bude jasně předurčený stylem a designem. Používání takových nástrojů dovoluje, aby požadavky související s udržitelností byly začleněny ve větších podrobnostech..

Procesy kontroly rozvoje

Má-li být územní plánování efektivní, musí existovat funkční procesy kontroly rozvoje, které zabezpečí dodržování nařízení územního plánování a předejdou ilegálnímu rozvoji.

Kontrola rozvoje závisí na možnosti schvalovat plánování developerů. Postup oznámení a stupeň požadovaných detailů od developerů před odsouhlasením je určující pro vlády a místní úřady, kteří smějí zohlednit širokou řadu informací týkajících se udržitelného rozvoje. Úroveň a povaha požadovaných informací musí být věcná a realistická, nikoliv přemrštěná, aby neodrazovala od vyhovění požadavkům.

Jiným užitečným mechanismem, spojeným s postupem kontroly rozvoje, je vydávání podmínek připojených k jednotlivým povolením. Podmínky mají za úkol, zlepšit určité aspekty samotného projektu a docílit některých externích dopadů pro společenství nebo pro ochranu životního prostředí. Jakékoliv podmínky nebo závazky, které jsou uloženy, by měly být fair a realistické, a nebyť tak obtížné, aby bránily uskutečnění a dosažení oboustranného přínosu.

Stanovení vlivu na životní prostředí

K zajištění udržitelnosti rozvoje cestovního ruchu může být použita metoda tzv. posouzení vlivů na životní prostředí (EIA), jako požadavku uloženého developerům. „EIA poskytuje mezinárodně uznávaný a strukturovaný přístup k získání a ohodnocení environmentálních informací o možných vlivech fyzického rozvoje.“²⁸ EIA se užívá k rozhodování v procesu rozvoje a její výhoda EIA spočívá v požadavku vysvětlit dopady projektu na životní prostředí ve všech jeho etapách, včetně vnitřních a vnějších vlivů. V mnoha zemích je použití EIA požadováno zákonem.

Použití EIA pro cestovní ruch se ve světě liší, jelikož není shoda ve výběru projektů, pro které je speciální EIA studie požadována. Její použití závisí na velikosti a povaze projektu, citlivosti lokality, pro kterou je projekt navrhován a vnímání rizik na prostředí. Protože spolu s environmentálním systémem úzce souvisí také systém sociální, jsou také sociální vlivy povinně identifikovány, anticipovány a ohodnoceny spolu s vlivy biofyzikálními. V praxi je EIA užíváno většinou, spolu s ostatními nástroji, jako prostředku k testování rozvojových návrhů v souladu s předem danými kritérii udržitelnosti.

2. 3 Ekonomické nástroje

2. 3. 1 Daně a poplatky

Dlouhodobě se ukázalo, že jsou to právě daně a poplatky, které mají největší vliv na volby a rozhodování učiněná podnikatelskými subjekty a spotřebiteli. Výhodou je, že se jedná o nástroje, které mohou být flexibilně aplikovány, vhodně přizpůsobeny a představují efektivní nástroj k internalizaci celkových nákladů, včetně environmentálních a sociálních nákladů z činností v cestovním ruchu.

²⁸ Making tourism more sustainable

Aplikace daní pro potřeby udržitelného rozvoje cestovního ruchu vede za prvé ke změně chování spotřebitelů a podnikatelů, kdy daně penalizují chování odporující principům udržitelnosti a mění charakter poptávky, za druhé jsou zdrojem dodatečných prostředků, jež mohou být následně použity k financování projektů vztahujících se k udržitelnosti.

Hlavní způsoby, jak mohou vlády používat tato opatření jsou:²⁹

- stanovit poplatky za použití zdrojů nebo služeb, které vlády kontrolují (jako jsou veřejné zařízení a služby),
- zavést všeobecné nebo speciální daně na činnosti ovlivňující výkon podnikatelů v cestovním ruchu a chování turistů.

Všeobecné živnostenské (obchodní) daně

Všeobecné daně představují jeden ze způsobů ovlivnění výkonu a udržitelnosti nejen v sektoru cestovního ruchu. Fiskální politika vlády by se měla vyvarovat jakékoliv diskriminace menších poskytovatelů služeb v sektoru cestovního ruchu, přičemž její nevyváženost může mít dopad na řadu ekonomických, sociálních a environmentálních problémů tohoto sektoru, jako je např. sezónní charakter zaměstnání.

Všeobecné daně cestovního ruchu

V mnoha zemích je zavedena daň na cestovní ruch ve formě daně placené za návštěvníka, často zvýšená o tzv. daň (poplatek) za lůžko v případě přenocování. Nejčastěji je plátcem podnikatel, ale daň může být uložena i přímo návštěvníkovi. Daň není primárně koncipována jako prostředek k ovlivnění počtu návštěvníků, ale pouze jako dodatečné zvýšení příjmů, přičemž se její výše může negativně podepsat na zájmu turistů a rentabilitě podnikatelů.

Pro udržitelnost cestovního ruchu je důležitá především výše obnosu, který z vybrané daně zůstává v místě na podporu managementu destinace, ochranu životního prostředí a sociálních věcí. I když jsou takovéto daně významné pro posílení udržitelnosti destinace, mohou narazit na nesouhlas místních podnikatelů, kteří je mohou vnímat spíše jako zvýšení svého daňového břemene. Těmto neshodám se dá předejít pokud je poplatek uložen přímo návštěvníkům.

²⁹ Making tourism more sustainable

Daně a poplatky na konkrétní vstupy a výstupy

Ve většině zemí jsou tyto daně a poplatky aplikovány všeobecně za účelem ovlivnění aktivit všech podnikatelských činností, cestovní ruch nevyjímaje. Nejčastěji jsou to poplatky za odpadní vody, vypouštění emisí, likvidaci odpadu, spotřební daně a uživatelské poplatky za použití vzácných zdrojů.

Přestože tento druh daní není prvotně uložen k ovlivnění chování a slouží spíše ke zvýšení příjmů, mohou být i takovéto výnosy důležitým zdrojem prostředků pro podporu udržitelnosti.

Pro cestovní ruch je obzvláště významné zdanění, které má dopad na výběr dopravy. Růst spotřebních daní na motorový benzin může zapříčinit odklon od osobní směrem k veřejné dopravě, anebo redukovat využití volného času k cestování.

Poplatky za použití veřejných zařízení a infrastruktury

Tento druh poplatků tvoří cenný zdroj příjmu z cestovního ruchu a pokud jsou návštěvníci adekvátně informováni o použití vybíraných prostředků, mají daleko větší porozumění pro jejich výši. Konkrétním příkladem je vstupné do národních parků, které slouží pro účely správy, ke kontrole počtu návštěvníků a environmentálních vlivů. Příjmy z poplatků jsou rovněž hodnotným zdrojem k ochraně přírody a podpoře místních společenství. Výše poplatků se může v průběhu roku měnit, přičemž by ale měla být zachována sociální spravedlnost a zamezeno ekonomické diskriminaci.

Vhodným příkladem poplatků za použití infrastruktury je parkovné, které pomáhá obci redukovat vjezd vozidel, nepřehledné parkování, znečištění a hluk. Poplatky za parkovné mohou v některých případech znamenat jediný přímý zdroj příjmů pro místa, kde není žádný jiný zdroj vstupného.

Poplatky ovlivňované přes použití - procesy příslibu

Určité poplatky mohou být koncipovány jako platby, které budou developerům vráceny poté, co v budoucnosti dosáhnou stavu v souladu s principy udržitelnosti. Ukázkou z cestovního ruchu je použití těchto závazků k zajištění, že bude provedeno zalesnění poté, co byl uskutečněn projekt, jež vyžadoval vymýcení lesní plochy.

2. 3. 2 Finanční pobídky a smlouvy

Zastupují ekonomické nástroje, kterými vláda poskytuje podnikatelům mimořádnou finanční podporu nebo komerční příležitosti za předpokladu, že jednají určitým vyžadovaným způsobem.

Pozitivní finanční pobídky

Rozdílné formy finanční pomoci, ať už pro existující podnikatele nebo nové projekty, mohou být použity k ovlivnění chování a podpoře změn v cestovním ruchu. V souladu s principy ekonomické udržitelnosti by druh a obnos pomoci měl být takový, aby podnítil a posílil soběstačnost podniku a nezpůsobil jeho závislost.

Způsoby, jak může být finanční pomoc použita na efektivní změnu:

- *uložení podmínek za finanční pomoc* - finanční pomoc je poskytována prostřednictvím Světové banky a ostatních podpůrných agentur, přičemž projekty jsou před odsouhlasením podpory podrobeny odhadu a musí tak splnit řadu sociálních a environmentálních podmínek,
- *napomáhání specifickým formám cestovního ruchu, které souvisejí s cíli udržitelnosti* - nejedná se o ovlivnění všech typů projektů cestovního ruchu, ale dobře přizpůsobenou finanční pomoc projektům, jež jsou ve shodě s prioritami udržitelného rozvoje. Např. projekty malého měřítka pro komunity v chudých oblastech,
- *dotování specifických, přímých investic, které zlepší udržitelnost* - finanční pomoc má být poskytnuta pro činnosti, které zlepší udržitelnost (instalace environmentálně efektivních technologií, zavádění projektů environmentálního managementu). Vláda neposkytuje přímé platby, ale zvýhodněné půjčky nebo daňové úvěry. K větší efektivnosti jsou takovéto projekty kombinované např. s certifikací.³⁰

Výdaje ovlivňované prostřednictvím ostatních finančních smluv

Vlády mají k dispozici finanční smlouvy, které vyžadují přenesení některých forem vlastnictví nebo práv na podnikatele, přičemž do těchto ujednání jsou zakomponovány podmínky splnění principů udržitelnosti. Nejčastěji jde o:

- povolení vládních koncesí nebo smluv podnikatelům,
- udělení obchodních licencí na odběr vody,

³⁰ Making tourism more sustainable

- vytvoření veřejně soukromého partnerství s vybranými podnikateli pro zásobování určitých zařízení, jako je dopravní infrastruktura, veřejné kulturní zařízení nebo informační služby,
- zajištění vládní politiky např. jen certifikované ubytovací zařízení splňující kritéria udržitelnosti mohou být použity pro vládní záležitosti.

2. 4 Dobrovolné nástroje

Dobrovolné iniciativy (nástroje) představují jakoukoliv činnost podnikatelů v cestovním ruchu, průmyslu cestovního ruchu, vlády nebo třetí strany, která jde nad existující environmentální zákony a legislativu. Pole působnosti takovýchto iniciativ je široké a může sahát od nezávazných programů až k dohodnutým, právně závazným smlouvám.

2. 4.1 Směrnice a kodexy chování

Směrnice a kodexy chování slouží ke stanovení jasných požadavků a očekávání od turistů, podnikatelů a ostatních účastníků (stakeholders) cestovního ruchu, aniž by toto chování musel vynucovat zákon nebo jiná právní nařízení. Uplatňují se především tam, kde se očekává, že takováto zákonem nenařízená pravidla budou dostatečná k dosažení požadovaných přístupů, standardů nebo změn chování. Vláda může jednak sama sestavit směrnice a kodexy, nebo na jejich formulaci může spolupracovat s dalšími skupinami účastníků cestovního ruchu, například jako prostředník.

Termín „kodex“ se používá u krátkých seznamů, které přesně vymezují co za určitých okolností se smí a co ne. „Směrnice“ je většinou delší a mnohem více podrobná, obsahující daleko více rad jak přijmout příslušnou činnost, přičemž kodexy a směrnice se mnohdy vzájemně doplňují. Kodexy se též mohou odkazovat na některé iniciativy, které mají mnohem více formální podobu jako je např. Globální etický kodex cestovního ruchu.

Kodexy a směrnice zaměřené na problematiku udržitelného cestovního ruchu se vyskytují od mezinárodní až po místní úroveň a mohou se zaměřovat na tvůrce politik cestovního ruchu, podnikatele v sektoru cestovního ruchu, návštěvníky určité destinace nebo lokality, anebo na jejich kombinace.

Výhodou kodexů a směrnic je, že jsou přímé, jednoduché a nízko nákladové. Nevýhoda spočívá v jejich spoléhání na dobrovolnou činnost, a že nemají vybudovaný proces kontroly

nebo vynucení. Účinnost kodexů zaměřených na určité činnosti může být posílena, pokud je podporuje řada spolupracujících organizací a jsou aplikovány v různých zemích prostřednictvím mezinárodní spolupráce např. kodex související s bojem proti dětské prostituci

Politické směrnice

Všichni účastníci cestovního ruchu by si měli být vědomi důležitosti principů udržitelnosti pro cestovní ruch a významu zavádění těchto principů do praxe. Daného cíle by mělo být dosaženo pomocí zapojení většiny účastníků do procesu formulování strategií cestovního ruchu. Směrnice tak mohou být použity k přenesení povědomí a klíčových stránek udržitelnosti na vládní agentury, místní autority, nevládní neziskové organizace, podnikatele v soukromém sektoru a podpůrné orgány jako jsou pomocné rozvojové agentury a banky.

Kodexy a směrnice rozvoje a řídicího procesu

Jedná se o kodexy a směrnice zaměřené na podnikatele v cestovním ruchu, přičemž mohou být uplatňovány na celou zemi jako celek, na různé typy míst (včetně chráněných území) nebo pro různé typy produktů. Takovéto prostředky slouží k ovlivnění povahy vývoje produktu, kdy se zaměřují jak na procedury, tak na proces přijetí a povahu rozvoje produktu. Jde např. o plánování a rozvoj kontrolních procesů, rozvoj společenství založeného na cestovním ruchu (k ocenění šancí a rozvoji projektů zahrnující udržitelný rozvoj), navržení různých typů rozvoje atd. Kodexy a směrnice mohou souviset s tím, jak se podnikatelé v cestovním ruchu chovají v určitých situacích za účelem přínosů pro životní prostředí a společenství.

Kodexy chování návštěvníků

Snahou těchto kodexů je ovlivnit chování návštěvníků nejčastěji při různých aktivitách v přírodním prostředí, ale mohou se také vztahovat na chování při nakupování místních produktů, nestranném vybírání poskytovatelů služeb nebo kodexů oblékání k respektování místních citlivých kulturních tradic atd. Kodexy mohou být jednak všeobecné, což zahrnuje rady pro odpovědné cestování anebo zaměřené na konkrétní aktivity jako je třeba pobyt v národních parcích.

2.4.2 Zpravodajství a auditing

Zpravodajství

System zpravodajství o udržitelnosti umožňuje podnikatelům informovat další účastníky cestovního ruchu o jakékoliv akci v souvislosti se zlepšením ekonomické, environmentální a sociální výkonnosti, výsledcích těchto akcí a strategiích zlepšení do budoucna. Zpravodajství je významným manažerským nástrojem. Pomáhá lépe vyhodnotit zlepšení v porovnání se stanovenými sociálními a environmentálními cíly, slouží pro udržení a posílení důvěryhodnosti u zákazníků, a získání tržní výhody. Velmi důležitou součástí zpravodajství je používání dohodnuté sady indikátorů.

Zpravodajství může být poskytováno na úrovni individuálního podnikatele nebo společnosti, napříč seskupením podnikatelů podnikajících v různých turistických segmentech a pro jednotlivé destinace (na regionální či národní úrovni).

Ve světě roste zájem o obecné finanční zpravodajství společností a je zde mnoho dobrovolných zpravodajských iniciativ. Například Světová zpravodajská iniciativa (Global Reporting Initiative, GRI), která se snaží o konsenzus v používání směrnic a indikátorů pro zpravodajství. GRI principy jsou určeny k použití na organizace všech velikostí a typů, působících v jakékoliv oblasti. GRI obsahuje řadu dodatků, které se věnují problematice udržitelnosti v různých sektorech průmyslu cestovního ruchu. Třeba problematika související s tour-operátory je obsažena v dodatku GRI vydaném iniciativou turistických operátorů a podporována UNEP a WTO.

Auditing

Zpravodajství může a nemusí být spojeno s průběhem auditingu. Auditing znamená systematické ohodnocení organizačních systémů a činností, za účelem zjištění, zda je postupováno tak jak by mělo být postupováno. Může být prováděno sebehodnocení, použití nezávislého auditora nebo ověření třetí stranou. V případě, že je zaveden systém environmentálního managementu, měl by být auditing prováděn periodicky k zaručení správného chodu systému.³¹

Auditing zastupuje manažerský nástroj ke zlepšení výkonnosti a zajištění shody se zákonnými požadavky. Provedení auditu může vyžadovat třetí strana, aby se zjistilo, zda společnost

³¹ Making tourism more sustainable

odpovídá požadavkům potřebným pro udělení příslušného povolení nebo poskytnutí finanční podpory. Každoroční monitorovací zpráva by měla zahrnout informace o výkonu projektu, specifických environmentálních, zdravotních, bezpečnostních a sociálních aktivitách, odražených ve výsledcích pravidelně a kvantitativně hodnocených a měřených programů.

Vláda může podporovat používání zpravodajství a auditingu tak, že je bude uplatňovat na své vlastní aktivity, včetně aktivit svých agentur. Dále aktivním podporováním auditingu a zpravodajství mezi skupinami operátoru na národní a místní úrovni, jejich zahrnutím do systému environmentálního managementu a certifikačních procesů a nebo jako nástrojů uplatněných v procesu zjišťování shody ve smlouvách uzavřených mezi vládou a podnikateli.

2.4.3 Dobrovolné příspěvky

Tento nástroj operuje se zjištěním, že turisté i podnikatelé jsou připraveni poskytnout dobrovolnou podporu při zachování životního prostředí a lepších životních podmínek společenství v destinacích. Mnoho podnikatelů v cestovním ruchu uskutečňuje přímou podpůrnou činnost, nebo je připravených tak činit jako součást jejich společenské sociální odpovědnosti. Vláda se na takovéto iniciativě může participovat prostřednictvím založení, podporování a propagování příslušných projektů nebo poskytováním finančních pobídek podnikatelům jako jsou např. daňové úlevy.

Dobrovolná přispění mají charakter finanční nebo jiné formy pomoci. Příklady takovýchto projektu představují:

- přímé peněžní dary na konkrétní projekty destinací,
- poplatky placené tour-operátorům nebo podnikatelům ve formě dobrovolných dodatečných příplatků, které turisté nemusí platit pokud si to nepřejí,
- nefinanční pomoc v podobě prázdninových nebo vzdělávacích cest nabízejících zahrnutí do spolupráce na programech pro komunity nebo záchrany přírody,
- tzv. karbon ofsety, přispění turistů na výsadbu stromů, jako způsob zmírnění emisí skleníkových plynů způsobených jejich cestováním.

Posledním, ale neméně významným dobrovolným nástrojem k podpoře udržitelného cestovního ruchu jsou certifikační systémy, kterým je věnována celá třetí kapitola.

2. 5 Podpůrné nástroje

2.5.1 Zajištění infrastruktury a managementu

Dosavadní nástroje vlády k podpoře udržitelného rozvoje cestovního ruchu sloužily výhradně k ovlivnění činností soukromého sektoru. Vláda má ovšem možnost použít přímé zajištění řady infrastrukturálních a veřejných podniků a služeb, kdy tak činí prostřednictvím vlastních zástupců, partnerů nebo přes dodavatele. U některých druhů investic se vláda na výstavbě infrastruktury podílí společně se soukromým sektorem, na základě odhadů veřejné prospěšnosti a podnikatelského zisku.

Zajištění infrastruktury je cestou k ekonomické udržitelnosti cestovního ruchu, přičemž její kvalita a úroveň je zase důležitá pro sociální a environmentální udržitelnost. Pro vlády je tedy otázka fungující infrastruktury klíčová pro rozvoj celého průmyslu cestovního ruchu.

Existující infrastruktura by měla být především dostačující pro místní společenství, turistické podniky a turisty, cenově efektivní, udržitelná a používající progresivní technologie k omezení nadměrné spotřeby zdrojů. Nezbytné je rovněž důkladné plánování, řízení a monitorování infrastruktury a služeb tak, aby byly zohledněny existující a potenciální požadavky cestovního ruchu stejně jako místního společenství a dalších sektorů.

Zabezpečení dopravy

Doprava je jednou z nejvýznamnějších oblastí koncepce udržitelného cestovního ruchu. Do konfliktu se zde dostává snaha o co možná nejlepší dostupnost destinací a na druhé straně úsilí o omezení znečištění ovzduší emisemi z přepravy návštěvníků a omezení automobilové dopravy. K řízení dopravy lze použít některé již dříve jmenované nástroje jako ekonomické a marketingové nástroje. Nicméně obstarání dopravní infrastruktury a služeb veřejné dopravy je kapitolou samo o sobě. Jde o činnosti jako zlepšení dostupnosti do destinací k zabezpečení životaschopnosti turistické aktivity, plánování možných vlivů nově budovaných cest, rozvoj výhradně pěších a cyklistických cest pro použití turisty, integrace dopravy, zlepšení kvality a bezpečnosti veřejné dopravy, zavádění technologií šetrných k životnímu prostředí aj.

Veřejné podniky a služby

Obstarání veřejných podniků vyžaduje pečlivé plánování v turistických destinacích, zvláště v místech, kde jsou určité přírodní zdroje nedostatkové. Jedná se o dodávky vody (spravedlivé zásobování spotřebitelů, zamezení nadužívání cestovním ruchem), dodávky energií (využití

obnovitelných zdrojů), pevný odpad (systémy třídění a recyklace, čistota veřejných prostranství), kanalizaci (napojení turistických zařízení na systémy čištění odpadních vod) a telekomunikace.

Bezpečnost a záchranné složky

Bezpečnost destinace je klíčová pro její existenci jako takové. Pozornost by měla být věnována úrovním policie a dalších pohotovostních složek jako jsou zdravotní a požární služby. Dodavatelé těchto služeb by měli být v pravidelném kontaktu s turistickými manažery a sektorovými orgány. Některé destinace mají formulované plány věnované bezpečnosti hostů, systémy předběžného varování před přírodními pohromami nebo zde působí speciální turistické policejní jednotky

2.5.2 Budování způsobilosti

Budování způsobilosti se zaměřuje na rozvíjení potenciálu a schopnosti účastníků, učinit a realizovat rozhodnutí, která povedou k více udržitelnému cestovnímu ruchu, zvýšením jejich porozumění, znalostí, důvěry a schopností.³²

Budování způsobilosti je přímo směřováno na samotné účastníky cestovního ruchu nebo situace, kde je potřeba docílit změny. Budování způsobilosti může být zdoluhavé a vyžadovat zkušené odborníky k jeho provedení a je zvláště důležité k zesilování efektivnosti dalších nástrojů jako jsou ekonomické nástroje, certifikace a plánovací předpisy.

Budování způsobilosti pro více udržitelný cestovní ruch se zaměřuje jednak na podnikatele v cestovním ruchu (především malé a střední podniky), místní společenství nebo jeho jednotlivé skupiny, a v neposlední řadě organizace a instituce včetně státních orgánů a nevládních neziskových organizací.

Dříve bylo budování způsobilosti soustředěno především na otázky obchodní výkonnosti, konkurenceschopnosti a kvality. Koncept udržitelnosti tyto otázky zachoval a rozšířil je ještě o management lidských zdrojů, zásobovací řetězce a životní prostředí.

Účast vlády, ať národní nebo místní, při budování způsobilosti je jednak přímá nebo ve formě finanční, technické či politické pomoci pro subjekty, kteří budují způsobilost, jako jsou

³² Making tourism more sustainable

výzkumné orgány, poradenské služby a vzdělávací instituce. Značná část budování způsobilosti představuje pomoc jednotlivým podnikatelům k učinění jejich aktivit více udržitelnými. Používané techniky se zaměřují na poskytnutí přímé rady (poradenské služby především pro malé podniky), provozování výcvikových kurzů a workshopů, používání poradenských příruček (publikace pro podnikatele o nejrůznějších projektech zaměřených na udržitelnost, s kontakty na podrobnější informace). Zlepšování povědomí a schopností jednotlivých zaměstnanců, zvláště ve větších organizacích, by také mělo být viděno jako část procesu budování zodpovědnosti.

Budování způsobilosti s místními společenstvími představuje další důležitou část procesu udržitelného rozvoje cestovního ruchu. Jednou z možností je uspořádání spolupráce mezi jednotlivými soukromými podnikateli a místním společenstvím.

Budování způsobilosti se také týká vládních ministerstev a jejich agentur na všech úrovních, ve smyslu posílení základní způsobilosti (ve smyslu povědomí, oprávnění a zdrojů), zajištění politického povědomí a podpory, a dosažení technické způsobilosti v institucích.

Vlády by v rámci budování způsobilosti měly rovněž podporovat vzdělání a výzkum v oblasti udržitelného cestovního ruchu a šíření dobré praxe. Způsoby jak tohoto dosáhnout jsou tyto: zahrnutí otázek udržitelnosti do vzdělávání cestovního ruchu, podporování a rozšiřování příslušného výzkumu a informací, rozpoznání a šíření dobré praxe, motivační studijní cesty a další výměny.

2.5.3 Marketingové a informační služby

K tradičním funkcím vlád na všech úrovních patří marketing zemí nebo destinací cestovního ruchu a zajišťování informací. K tomuto účelu slouží národní nebo regionální úřady cestovního ruchu popřípadě orgány místní správy. V posledních letech jsou tendence k vytváření partnerství mezi veřejným a soukromým sektorem k zajišťování těchto činností. Možné je rovněž používání nezávislé organizace podporované oběma sektory.

Marketing a informační služby představují přímé a flexibilní nástroje k ovlivnění výkonu různých druhů turistických podniků a chování turistů, poskytující základní komunikační spojení mezi destinacemi, produkty a návštěvníky. Mohou být použity samostatně nebo třeba ve spojení s ekonomickými nástroji, směrnicemi a certifikací. Především se uplatňují

k usnadnění přístupu na trh (zvláště pro menší podniky a společnosti), k podpoře specifických forem nebo produktů cestovního ruchu a ovlivnění chování návštěvníků.

Úspěšnost destinace závisí na schopnostech marketingu propagovat a rozvíjet image destinace, založené na hlavních kvalitách destinace. Takováto představa o destinaci by měla být dostatečně výrazná pro úspěšné získání a vytvoření nového zájmu turistů, dostatečně zřetelná k odlišení destinace od jiných, autentická a bez stereotypů nebo představ, které mohou ponížovat místní společnosti a jejich hodnoty. Některé z destinací usilují o to, aby právě udržitelný cestovní ruch byl tou hlavní představou o této destinaci. Naopak klamné představy o udržitelnosti mohou destinaci spíše poškodit.

V případě reklamních aktivit a informačních služeb zaměřených na propagaci sortimentu souvisejícího přímo s cíly udržitelnosti existují tři důležité přístupy, které se vzájemně nevylučují. Jsou to:

- *začlenění do tradiční propagace* – produkty týkající se udržitelnosti nelze považovat za oddělenou část destinačního marketingu a měly by být začleněné do hlavního proudu propagace,
- *použití specifických marketingových kampaní* – u některých produktů udržitelného cestovního ruchu je přínosné, pokud mají vlastní oddělené marketingové kampaně např. destinace nabízející cyklistické prázdniny,
- *spolupráce na marketingu uvnitř sítě* - slouží pro malé a střední podnikatele nebo společnosti k usnadnění přístupu na trh. Marketingová pomoc může zahrnout zkoumání trhů, uzavření kontaktu s operátory, zajištění přítomnosti na veletrzích, pomoc s publicitou a umístěním na webové stránky destinací aj.

Dostupnost kvalitních informací pro návštěvníky během jejich pobytu v destinaci může být velmi efektivním nástrojem směrem k více udržitelnému cestovnímu ruchu. Takovéto informace v kombinaci s jejich vhodnou interpretací, pomáhají získat porozumění návštěvníků pro místní ekologické problémy a potřeby společnosti. Informace se k hostům mohou v destinaci dostat prostřednictvím turistických informačních center, návštěvnických center, informačních panelů a značení, turistických průvodců, pracovníků recepcí aj.

Další z možností jak směřovat chování návštěvníků k povědomí o problematice udržitelnosti cestovního ruchu jsou vzdělávací aktivity a to buď v destinaci nebo v domovině návštěvníka,

škole nebo společenském prostředí. Vlády by měly podporovat vzdělávání (školení) o zodpovědném cestování a rekreaci. Místní reklamní kampaně a informační doporučení by neměla být zaměřená pouze na návštěvníky, ale i místní společenství, podnikatele a pracovníky v cestovním ruchu aj.

Vlády mohou rovněž použít marketingu a informací k ovlivnění chování svých občanů v jiné zemi. Takovéto kampaně byly orientovány především na bezpečnost cestujících. V současné době se vlády vyspělých zemí zaměřily i na dopady cestování jejich občanů na trvale udržitelný rozvoj cílové země.

3 Certifikace produktů cestovního ruchu

Ve většině zemí je to především soukromý sektor, který primárně poskytuje služby cestovního ruchu, a který usiluje o co možná nejlepší podmínky pro svůj rozvoj a zajištění dlouhodobé konkurenceschopnosti a ziskovosti. Soukromý sektor proto z vlastní iniciativy přišel s některými samoregulačními dobrovolnými iniciativami k podpoře rozvoje cestovního ruchu a jedním z takovýchto projektů jsou certifikační systémy a ekoznačky cestovního ruchu, které se objevují zhruba od poloviny osmdesátých let dvacátého století. Stejně jako jiné druhy dobrovolných iniciativ, není ani certifikace výsledkem legislativního procesu, ale pochází z dílny podnikatelů a dalších účastníků cestovního ruchu, kteří chtějí používat takováto schémata a získávat přínosy z jejich aplikace. I když jsou certifikace a ekoznačky založeny na dobrovolnosti, neznamená to, že vlády do tohoto procesu nemohou vstupovat a ovlivňovat její chod. Vlády jsou v řadě případů iniciátorem vzniku certifikací, financují jejich provoz a přizpůsobují legislativu potřebnou k implementaci a fungování certifikačních systémů.

3.1 Certifikáty a ekoznačky

Výkladový slovník cestovního ruchu definuje certifikaci jako: „proces ověření prokazující, že náležitě identifikovaný produkt, postup, kvalifikace pracovníka nebo služba jsou ve shodě s předepsanou normou nebo jiným normativním dokumentem, resp. ve shodě se specifikovanými požadavky“.³³

Certifikace je tedy určitý mechanismus k zajištění, že produkty nebo aktivity splňují standardy, které mohou být stanoveny vládou, podnikateli v cestovním ruchu nebo dalšími významnými účastníky cestovního ruchu. Certifikace primárně slouží k potvrzení aktivit a standardů turistických podnikatelů jako jsou poskytovatelé ubytování, zajištění bezpečnosti zákazníků a jejich uspokojení. Nicméně může být také rozšířena k pokrytí problematiky udržitelnosti. Klíčové prvky certifikace jsou: dobrovolná participace provozovatelů, dobře definovaná kritéria a standardy, proces ověření a ocenění (certifikace).

³³ Cestovní ruch – výkladový slovník, str. 43

Certifikace a ekoznačky slouží především třem účelům, a sice:

- stimulaci poskytovatelů služeb cestovního ruchu k zavádění zlepšení jejich činnosti se zaměřením na větší environmentální, ekonomickou a sociální udržitelnost poskytováním podnětů a technické pomoci pro tuto činnost,
- rozpoznávání a diferenciaci turistických produktů a služeb, které splňují environmentální, ekonomické a sociální standardy nad úroveň požadovanou platnou legislativou,
- orientování spotřebitelů podle charakteristik udržitelnosti služeb cestovního ruchu, které existují na trhu.³⁴

Ekoznačka = označování environmentální vhodnosti produktu (značka environmentální kvality) – nižšího nežádoucího vlivu produktu na životní prostředí v průběhu jeho celého životního cyklu (těžby suroviny, výroby, spotřeby a likvidaci produktu) v porovnání s produkty, určenými pro obdobné použití.³⁵

Pro období 2000/2001 WTO zmocnila ECOTRANS k provedení první celosvětové srovnávací analýzy dobrovolných iniciativ pro udržitelný cestovní ruch. V roce 2002 byla publikována pod titulem “Dobrovolné iniciativy udržitelného rozvoje v cestovním ruchu: celosvětový přehled a komparační analýzy 104 ekoznaček, ocenění a sebezávazků”. Studie nabídla zajímavá zjištění:

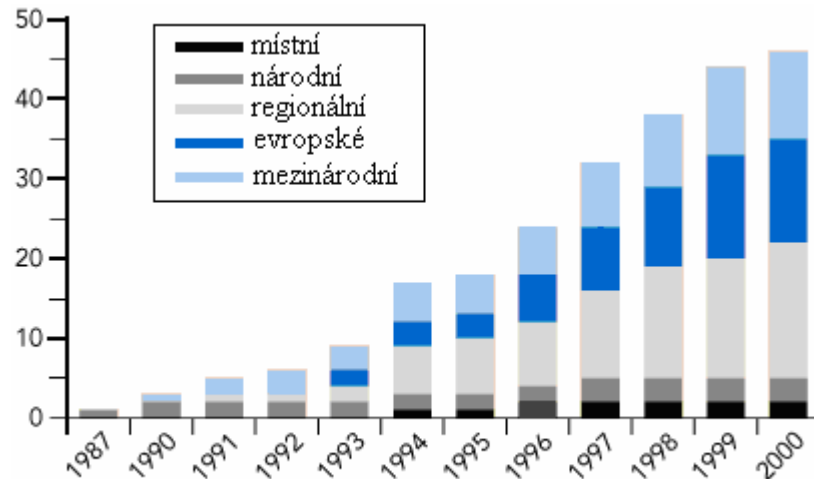
- velká většina certifikovaných turistických produktů je situována v Evropě (78%), 7% na jiných kontinentech, přičemž 5% je interkontinentálních,
- 2/3 ekoznaček je vytvořeno a řízeno soukromými turistickými asociacemi a nevládními neziskovými organizacemi a 1/3 vládními organizacemi,
- náklady na vývoj studií ekoznaček byly z 1/3 pokryty ze soukromých zdrojů, z 1/3 veřejnými zdroji, nebo propojenými korporacemi,
- 47 % těchto ekoznaček bylo implementováno mezi lety 1996 - 2000, 47 % je ještě starších a 6 % je stále v implementační fázi,
- během posledních 5-ti let ekoznačky použité na ubytování umožnily redukovat množství energie a spotřebované vody, stejně tak produkci odpadu, která by odpovídala produkci 2 000 hotelů v jednom roce,

³⁴ Závěrečná zpráva regionální konference pro Evropu – Partnerství veřejného a soukromého sektoru v zájmu udržitelného rozvoje cestovního ruchu

³⁵ Cestovní ruch – výkladový slovník, str. 73

- průměrná výkonnost certifikovaných ubytovacích zařízení může být hodnocena o 20% lépe než průměrná výkonnost podnikatelů v Evropě.³⁶

Graf č. 3: Vývoj počtu evropských ekoznaček pro ubytování



Framen: European Environment Agency

V předešlých letech došlo k nárůstu programů zaměřených na environmentální management a výkonnost, všeobecně označovaných jako ekoznačka. V roce 2001 studie WTO odhadla, že je po celém světě asi 60 takových certifikačních programů v cestovním ruchu a toto číslo postupně stoupá. Převážná část z těchto programů se soustředí především na environmentální problémy a některé z nich i na sociální aspekty. Certifikační programy související se sociální a pracovní problematikou jsou mnohem méně běžné.

Procento turistických podnikatelů participujících na projektech certifikace kvality je často dosti veliké. Nicméně projekty environmentální certifikace mají menší rozsah, např. mezi evropskými projekty byla největší spolupráce zjištěna ve Skotsku s podílem okolo 10% podnikatelů v ubytování.

Mezi nejvýznamnější dobrovolnické environmentální iniciativy na světové úrovni patří World Blue Flag, The Green Globe, The International Ecotourism Society směrnice pro turistické operátory, The Green Leaf Award of the Pacific Asia Travel Association, The International Hotels Environmental Initiative, WWF's principy pro udržitelný cestovní ruch a řada dalších. Existuje rovněž podstatné množství iniciativ, které operují na lokální a místní úrovni. Mimoto se mohou společnosti v cestovním ruchu účastnit projektů, které nejsou

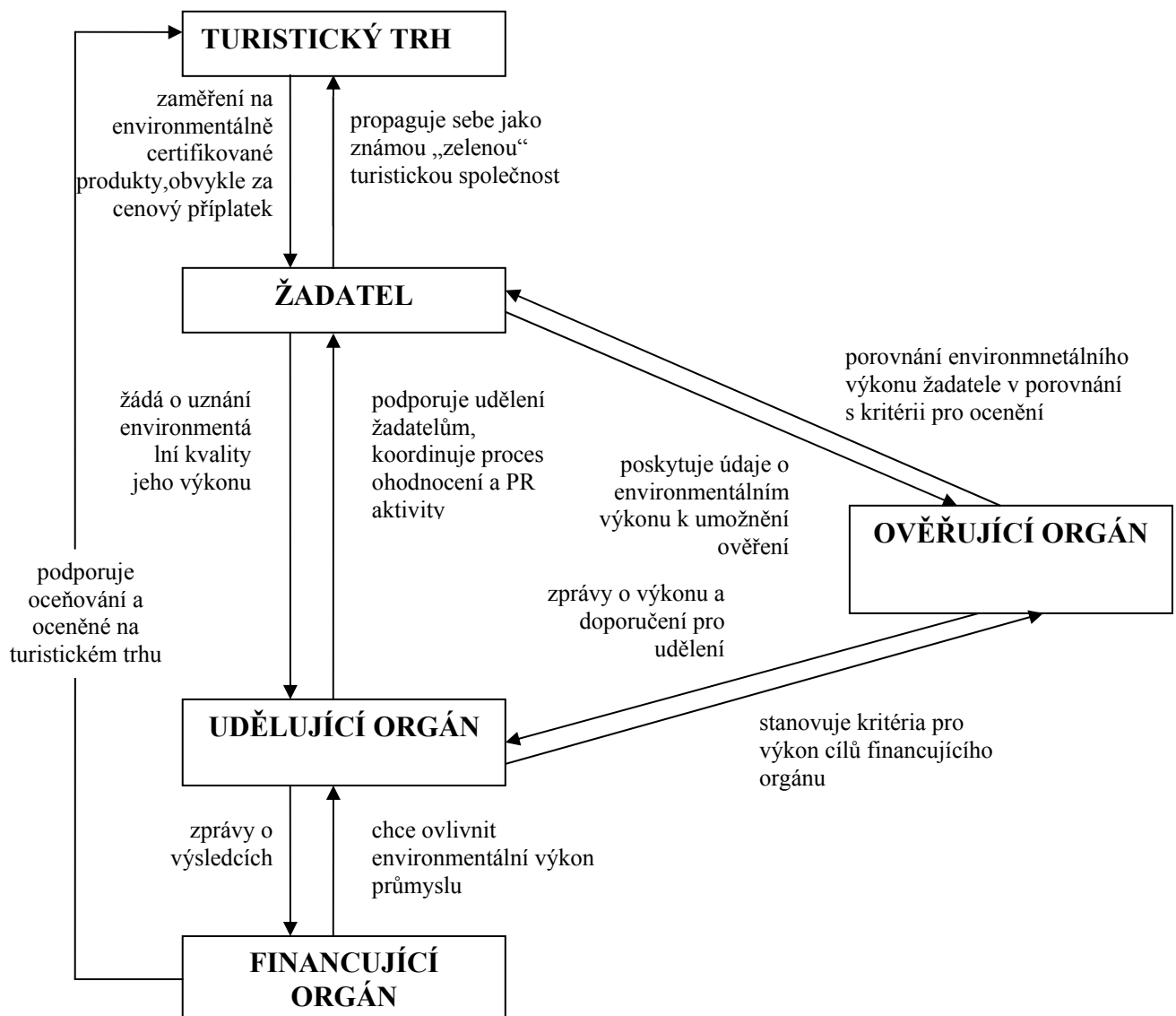
³⁶ Sustainability of Tourism and the Role of Certification, Mr. Eugenio Yunis, Chief, Sustainable Development of Tourism Section, WTO

speciálně určeny pro turistický průmysl, jako je ISO 14001 systém environmentálního managementu anebo Obchodní smlouva trvale udržitelného rozvoje Mezinárodní obchodní komory.

3.2 Průběh procesu certifikace

Proces obvykle sestává z žádosti, ověření (verifikace) a procesu ocenění (certifikace). Mechanismus financování uvedených služeb a postupů je zásadním a základním prvkem úspěchu systémů certifikace. Obvykle do tohoto procesu vstupuje orgán, který provádí financování, ověření a certifikaci.

Schéma č. 2: Účastníci ekoznaček cestovního ruchu



Pramen: Tourism Ecolabelling

3.2.1 Financující orgán

Financující orgány jsou organizace, které hradí převážnou část výdajů souvisejících se vznikem nebo následným chodem ekoznaček. Většina certifikačních programů je závislá na více finančních zdrojích. Nejčastěji jde o státní nebo neziskové organizace, méně pak průmyslové asociace nebo turistické společnosti. V současnosti je tendence zapojit zároveň veřejné instituce a nevládní organizace za účelem garance důvěryhodnosti a transparentnosti značek, a průmyslové asociace a velké turistické společnosti k zaručení, že budou vyžadovat ekoznačky po svých členech, přičemž zaručí dlouhodobé přežití značky.

Financující orgány jsou pro chod ekoznaček v cestovním ruchu velice významné, jelikož převážná většina z nich je ztrátová a jen velmi málo značek se dokáže plně financovat z poplatků za aplikaci. Obecně velké procento nákladů na chod ekoznaček představují fixní náklady (pronájem kancelářských prostor, platy zaměstnanců), zatímco platby od žadatelů za provedení ověření (verifikaci), kryjí jen náklady procesu ověření. Toto by se mělo v budoucnu změnit, jelikož financující orgány budou žádat větší nezávislost a soběstačnost od oceňujících orgánů.

3.2.2 Ověřující orgán

Oceňující orgán vypracuje potřebný seznam kritérií pro ověřující orgán k zjištění výkonu a managementu žadatele o ekoznačku, a také instrukce pro ověřující orgán k provedení tohoto úkolu. Ověřující orgán má náročný úkol porovnání požadovaných kritérií, která jsou příliš často výsledkem kompromisů, ukazujících na slabé stránky v tomto stupni. Ověření dodržení kritérií by mělo být prováděno nezávislou organizací jakožto třetí stranou. Jinými slovy, orgánem, který je nezávislý na stranách, které jsou certifikovány a na technickém hodnocení nebo financování. Ověření se obvykle provádí kombinací různých činností: revizí dokumentů, žádostí a referencí, vlastním hodnocením podniku na základě dotazníku, návštěvou na místě, poplatky, které platí žadatel.

3.2.3 Orgán udělující ocenění (certifikaci)

Certifikace je v zásadě udělování certifikátu žadateli, poskytnutí povolení používat logo, marketing a jiné služby systému.³⁷ U menších ekoznaček je financující a oceňující orgán stejná organizace, přičemž oceňující orgán bude provozní větví financujícího orgánu.

³⁷ Závěrečná zpráva regionální konference pro Evropu – Partnerství veřejného a soukromého sektoru v zájmu udržitelného rozvoje cestovního ruchu

Certifikace nejčastěji ve formě loga je udělena na určité období, zpravidla 1 až 2 roky, přičemž po uplynutí této doby si podnikatel může požádat o nové ověření předpokladů pro získání loga, v některých případech i o získání vyššího stupně ocenění. Po získání certifikace jsou prováděny ohlášené nebo neohlášené kontroly dodržování předpokladů a v případě, že došlo k porušení podmínek, může být certifikace pozastavena nebo odebrána.

Ocenění ekoznačkou může získat řada různorodých produktů ze všech sektorů průmyslu cestovního ruchu. Oceňující orgán základním způsobem rozlišuje mezi dodavateli turistických produktů (hotely, aerolinie, atraktivita a destinace) a distribuční kanály (cestovní agentury, tour-operátoři). Nejvíce ekoznaček se zaměřuje na poskytovatele ubytovacích služeb, na druhou stranu je nejméně značek pro destinace a cestovní agenty, což je způsobeno potížemi při ověřování a certifikování určitých operací v cestovním ruchu.

3.2.4 Žadatelé

K certifikaci by měli mít přístup všichni potenciální žadatelé, kterým mají být dostupné informace o kritériích, nákladech a výhodách a jiných podmínkách certifikace (např. prostřednictvím Internetu, emailu, telefonu, informačních materiálů). K dispozici by měly být i poradenské služby. Dokumenty žádosti mají být jasné, srozumitelné a snadno vyplnitelné. Důležité je rovněž nabízet žadatelům hmatatelné výhody (např. úspory nákladů, marketingové výhody, přístup k technické pomoci a moderní technologii, finančním možnostem atd.). Před samotnou certifikací se někdy provádí předběžné hodnocení/ocenění žadatele za účelem stanovení technických a technologických aspektů, které je třeba zlepšit pro dodržení kritérií.

3.3 Typy certifikací

V minulosti se certifikace v cestovním ruchu zaměřovala především na ubytování a souvisela s úrovní kvality poskytovaných služeb (označování hvězdičkami). V současné době je spektrum udělovaných certifikací a ekoznaček podstatně širší.

Obecná témata zaměřená na certifikační systémy v turistickém sektoru zahrnují:

- zdravotní a bezpečnostní vyhovění (často považován za předpoklad pro ostatní),
- kvalita zařízení a služeb,
- management kvality oceňující celkový proces managementu (jako je program ISO 9000),
- sociální podmínky související se zaměstnanci, školením, atd.,

- environmentální management a výkonnost (jako je program ISO 14 000³⁸ a EMAS³⁹ ,)
- zahrnující udržitelnost včetně environmentálních sociálních a ekonomických stránek.⁴⁰

Další důležitý rozdíl je mezi schémata, které hodnotí „proces“ a těmi které hodnotí „výkon“:

- schémata zaměřená na proces osvědčují, že podniky mají zavedené a průkazné systémy pro zajištění zlepšení kvality nebo environmentálního výkonu. Nemají vymezeny žádné speciální výkonnosti výsledky dané podnikem nebo požadované zákonem,
- schémata zaměřená na výkon certifikují ty podniky, které dosáhly určitého měřitelného stupně výkonu v porovnání se standardy přiřazenými k různým prvkům schématu.⁴¹

Kromě speciálních turistických ekoznaček, jsou také všeobecné certifikační systémy jako ISO 14000 a EMAS, které jsou dobře ustanovené ve zpracovatelském průmyslu, ale jsou pokládány za příliš složité pro většinu firem v cestovním ruchu a pohostinství. Nicméně povaha systému environmentálního managementu ji činí zajímavou pro její flexibilitu a nedávno byla aplikována na některé subsektory průmyslu cestovního ruchu.⁴²

V řadě lokalit světa byla certifikace udržitelnosti použita na samotné destinace. Takováto schémata berou v potaz, jak je celá destinace řízena v rámci politiky udržitelnosti, efektivity zdrojů, kontroly znečištění, sociálních služeb atd. a také se zaměřují na proces environmentálního managementu v turistickém sektoru.

3.4 Hlavní přínosy certifikačních systémů

Ve většině případů posuzují podnikatelé zainteresovaní na certifikaci svou účast velmi kladně. Certifikované podniky jako hlavní výhodu uvádějí edukační proces, který jim napomáhá porozumět požadavkům udržitelnosti a zaměřit pozornost na změny, které musí učinit ve svém podniku. Výhody certifikace pro podnikatele cestovním ruchu:

³⁸ ISO 14001 je jeden ze série mezinárodních standardů pro systém environmentálního managementu (série 14000), které specifikují pokyny pro rozvoj ekoznaček, směrnic a také autitingu

³⁹ EMAS je dobrovolný systém řízení pro obchody a organizace, které si přejí zlepšit jejich operační environmentální ochranná opatření, a které mají povinnost vydávat každoročně environmentální prohlášení o vlivu firmy na životní prostředí

⁴⁰ Making tourism more sustainable

⁴¹ Tamtéž

⁴² Tourism Ecolabelling

- snadnější přístup na trh, zejména u malých tržních segmentů s potenciálním růstem, jako v případě ekoturismu,
- zlepšení image a public relations společnosti u spotřebitelů, hostitelské komunity a potenciálních partnerů,
- přístup k moderním technologiím šetrným k životnímu prostředí a s tím související snížení provozních nákladů,
- efektivnější environmentální management napomáhá chránit přírodní atraktivity nezbytné pro prosperitu turistického průmyslu.

Přínosy pro státní správu a zákonodárce:

- představuje alternativu k existující legislativě, která může být obtížně a zdlouhavěji implementována z důvodu složitosti cestovního ruchu a komplikovanosti prostředí ve kterém působí,
- znamená flexibilní politiku k regulaci turistického průmyslu, která vytváří pro podnikatele přívětivé prostředí a podporuje rozvoj nových manažerských systémů a technologií, jenž umožňují zlepšit přírodní i sociálně-kulturní prostředí,
- umožňuje si vybrat taková environmentální zlepšení, která nejlépe odpovídají potenciálu každého podnikatele, namísto vyhovění všeobecně nařízené směrnici pro průmysl jako celek,
- převádějí náklady na implementaci a kontrolu environmentálních opatření na soukromý sektor, přičemž redukuje finanční břímě daňových poplatníků.

Široké využití ekoznaček a systémů certifikace v průmyslu cestovního ruchu pomáhá vytváření zvýšeného ekologického povědomí jak mezi turisty, tak u hostitelských společenství, a mělo by vést k jejich šetrnějšímu postoji k přírodnímu i kulturnímu prostředí.

Ekoznačky a certifikace mohou také samozřejmě přinést prospěch spotřebitelům tím, že jim poskytnou více informací a doporučení při jejich výběru z různých možností cestování a také zajištěním kvality produktů a služeb.

Obzvláště významný znak možných budoucích tržních výhod je rostoucí zájem u některých tour-operátorů v používání certifikace jako podkladu pro volbu podniků, se kterými budou mít smlouvu a zahrnou je do svého katalogu, což odráží rostoucí integraci udržitelnosti do jejich obchodní etiky a činností.

3.4 Nevýhody certifikace

Samotný rozvoj certifikačního systému je vnímán jako správný krok k rozšíření nástrojů pro udržitelný rozvoj odvětví. Problém spočívá v tom, že se takové iniciativy navzájem liší v důvodech jejich vzniku, filozofii, geografickém pokrytí, zda používají nebo ne loga, jejich akreditačních a hodnotících systémech atd. Problém je, že takové velké množství samoregulačních projektů aplikovatelných na cestovní ruch může nakonec omezit možnost dosáhnout cílů udržitelného rozvoje.

Důvody jsou následující:⁴³

- Existence většího počtu projektů může být zdrojem zmatků pro turistické organizace, zvláště pro malé a střední podnikatele, kteří tvoří velkou část turistického průmyslu téměř ve všech zemích světa. Menší podnikatelé ale nemají dostatečné informace nutné k zjištění nákladů a přínosů takovýchto projektů a ve skutečnosti k nim nemají jednoduchý přístup. U velkých společností, zejména mnohonárodnostních je tendence stát mimo tyto projekty, a místo toho si vyvinout vlastní projekty environmentálního managementu.
- Existuje riziko, že podnikatelé si budou vybírat ty programy, které budou nejméně požadovány. U takovýchto projektů mohou být nastaveny nejnižší možné hodnoty a certifikovaná společnost se tak bude těšit z přínosů environmentální certifikace bez skutečných zlepšení svého environmentálního výkonu.
- Spotřebitel nebude schopen mezi tolika značkami a logy rozpoznat turistické podnikatelé, kteří se opravdu účastní na environmentálních nebo sociálně-ekonomických zlepšovacích projektech. Pokud spotřebitelé nerozeznají zúčastněné podniky, podnikatelé nebudou vidět žádné tržní výhody a vzdají se takových dobrovolných iniciativ.

Mimo roztržitosti certifikačních systémů se za další nevýhody uvádí finanční nákladnost, časová náročnost na administrativu, obtížnost přesvědčit podnikatele ke spolupráci, jelikož nevidí výhody v porovnání s necertifikovanými produkty (zvláště u malých podniků). Ekoznačky stále ještě hrají relativně malou úlohu v rozhodovacím procesu spotřebitele, přes cenu, dostupnost, vhodnost a další determinanty.

⁴³ Sustainability of Tourism and the Role of Certification, Mr. Eugenio Yunis, Chief, Sustainable Development of Tourism Section, WTO

3.5 Úloha vlády při certifikaci cestovního ruchu

Studie WTO o dobrovolných iniciativách pro udržitelný cestovní ruch ukázala, že vlády mají důležitou úlohu v mnoha certifikačních systémech, které v současné době působí. Dvacet z 59 zkoumaných certifikačních schémat je řízeno vládními úřady. Na dalších 18 se vláda podílí, buď prostřednictvím přímé finanční podpory, marketingové podpory, odborným know-how při určování kritérií, verifikačních procedurách nebo dohledem nad postupy prováděnými certifikačními orgány. Vládní finanční podpora má zásadní význam pro polovinu schémat, pro která jsou k dispozici údaje. Mezi zapojené vládní úřady obecně patří ministerstva životního prostředí, národní orgány a úřady pro cestovní ruch, a v několika případech také standardizační ústavy.⁴⁴

Zatímco národní a regionální vlády by měly plně podporovat tyto dobrovolné iniciativy a povzbuzovat šíření nejlepší praxe v soukromém turistickém průmyslu, je zde také úloha nezávislého dohledu, kontroly a srovnávacích odhadů od příslušných vládních agentur. Navíc spolehlivé zákony vedení, transparentní ocenění ekoznačkami a mezinárodně schválené programy činností pro udržitelný cestovní ruch jsou vyžadovány na mezinárodním stupni. Mezinárodní společenství má zvláště klíčovou úlohu využívat u rozvoje sadu mezinárodně uznávaných akreditací a monitorovacích systémů k oceňování udržitelnosti v turistických službách na celém světě.⁴⁵

3.6 Společné standardy pro certifikaci

S nárůstem počtu certifikačních programů roste i snaha o zajištění kompatibility mezi různými programy certifikace udržitelnosti. Důvěra spotřebitelů se může zvýšit, pokud si turisté budou vědomi, že harmonizovaná kritéria znamenají, že certifikační programy jsou měřeny více či méně shodnými kritérii. Harmonizační snahy jsou nejdál v Evropě a Americe. Zde byl také určitý pohyb směrem k vyvinutí programů uznání různých certifikačních schémat.

VISIT (Voluntary initiative for Sustainability in Tourism) je dobrovolná iniciativa pro udržitelnost v cestovním ruchu. Cílem VISITu je propagovat a podporovat udržitelný rozvoj cestovního ruchu skrz reprezentaci, propagaci a vzájemnou spolupráci mezinárodních,

⁴⁴ Závěrečná zpráva regionální konference pro Evropu – Partnerství veřejného a soukromého sektoru v zájmu udržitelného rozvoje cestovního ruchu

⁴⁵ Report of the International Colloquium on Regional Governance and Sustainable Development in Tourism-driven Economies

národních a regionálních certifikačních schémat a dalších dobrovolných iniciativ pro udržitelný cestovní ruch na mezinárodní úrovni. Iniciativa je financovaná Evropskou unií (projekt LIFE) a spojuje 12 oddělených ekooznačujících schémat pro turistické podniky z Rakouska, Dánska, Francie, Itálie, Lotyšska, Lucemburska, Nizozemí, Španělska, Švýcarska a Skandinávie. Účelem iniciativy je zlepšit udržitelnost evropského cestovního ruchu zvyšováním užítku a výkonu značek, a zvednout povědomí o certifikovaných produktech

Přístup VISIT iniciativy se soustředí na pět úkolů:⁴⁶

- dosáhnout shody s vůdčími iniciativami na standardu pro ekoznačky (soubor klíčových požadavků, které budou splněny všemi turistickými ekoznačkami v Evropě a budou užívané pro rozpoznání spolehlivých certifikátů),
- rozpoznat velmi spolehlivé ekoznačky s jejich individuální silou (srovnání kritérií a procedur všech certifikátů v Evropě, určení shody s VISIT standardy a jednotlivé síly z vedoucích schémat),
- zvednout povědomí o turistických ekoznačkách (partneři a účastníci ekoznaček uskuteční kampaň ke zvýšení image),
- usnadnit přístup ke všem certifikovaným produktům (vyvinout společnou databázi dat se všemi produkty certifikovanými VISIT ekoznačkami a dát ji k volnému přístupu na internet),
- založit evropskou síť ekoznaček (usnadnit výměnu informací a zkušeností, stimulovat spolupráci mezi schématy pro vzájemný prospěch, ustanovit nezávislou platformu pro turistické ekoznačky otevřenou partnerství s doplňkovými iniciativami).

WTO organizovala regionální konference za účasti veřejných i soukromých účastníků cestovního ruchu, za účelem zjištění jak lze v oblasti certifikace docílit pokroku, společně odhadnout, které certifikace udržitelného rozvoje v cestovním ruchu mají budoucnost v jednotlivém regionu nebo jestli je nutné přijmout jiné typy mechanismů, možná více nátlaku, finanční nebo jiné povahy, jež mohou zajistit větší stupeň udržitelného rozvoje v turistických aktivitách, pro dobro samotného turistického sektoru, a stejně tak pro současné a budoucí přínosy pro společnost a místa, kde se cestovní ruch realizuje.

Dvě konference se již uskutečnily, jedna v Brazílii v září 2003 pro Ameriku, a druhá v Malajsii v říjnu 2003 pro Asii a Pacifický region. Konference pro Evropu se konala v roce

⁴⁶ The VISIT Initiative, Tourism eco-labelling in Europe – moving the market towards sustainability

2006 v Mariánských Lázních a měla hlavní význam, jelikož Evropa zaujímá vedoucí místo v turistické certifikaci. Této konferenci se zúčastnilo 120 účastníků z 23 evropských zemí a také z mezinárodních organizací. Účastníci zastupovali národní úřady pro cestovní ruch a životní prostředí, regionální a místní orgány, obchodní sdružení cestovního ruchu a soukromé společnosti, organizace řídicí certifikační systémy a také nevládní organizace a akademické instituce.

V této souvislosti Konference evropských regionů stanovila následující cíle:

- předávat dále doporučení navržená WTO týkající se certifikace;
- podporovat stálý dialog a partnerství veřejného a soukromého sektoru mezi národními úřady pro cestovní ruch, úředníky odpovědnými za systémy certifikace a poskytovateli služeb v cestovním ruchu a jejich obchodními sdruženími, aby jim bylo umožněno působit v této oblasti koordinovaně;
- pokročit v harmonizaci stávajících systémů certifikace v Evropě alespoň v základních postupech a kritériích;
- uvážit možnost podpory regionální sítě certifikace a ekoznaček pro udržitelnost cestovního ruchu v Evropě;
- vyhodnotit prospěšnost a potřebu zavedení systému autorizace certifikačních orgánů v oblasti cestovního ruchu.

3.7 Ekoznačky Evropské unie a České republiky pro cestovní ruch

3.7.1 Ekoznačka Evropské unie pro turistické ubytovací služby

Ekoznačka EU byla ustanovena v roce 1992 k podpoře produktů (a služeb) se zmenšeným environmentálním dopadem. Evropská ekoznačka pro turistické ubytovací služby (EU květina) existuje od roku 2003 slouží k certifikaci turistických ubytovacích služeb. Poté, co Evropská komise ustanovila kritéria pro služby v místech na kempování, je od roku 2005 udělována i těmto zařízením. „Oficiální definice, která zní turistické ubytovací zařízení zahrnuje poskytování chráněného noclehu (za úhradu) v pokojích s přiměřeným vybavením, k němuž jako hlavní služba poskytovaná turistům, návštěvníkům a nájemníkům, náleží

minimálně lůžko. Poskytování chráněného noclehu může zahrnovat poskytování stravovacích služeb, fitness aktivit a/nebo zelených ploch.⁴⁷

Ekoznačka Evropské unie je garancí vysoké environmentální výkonnosti a spotřebiteli garantuje přidanou hodnotu, pokud si vybere takto certifikované zařízení, protože ubytovací služby a podniky nesoucí logo Květiny jsou oficiálně zařazeny mezi ekologicky nejšetrnější ve své lokalitě. Environmentální závazky jsou zaměřené na zdravé ubytování, zdravou výživu a čisté životní prostředí pro hosty a zaměstnance. Ekologicky šetrné turistické ubytování používá přírodní stavební materiály, má nekuřácké prostory a omezuje použití nebezpečných chemikálií.

Provozovatelé ubytování ocenění EU květinou mají právo toto oficiální logo používat ve svých propagačních materiálech, využívat marketingového průvodce (obsahuje praktické rady, tipy a kontrolní seznamy) a pomoc při zlepšení práce s médii, při turistických akcích, reklamě, PR aktivitách atd.

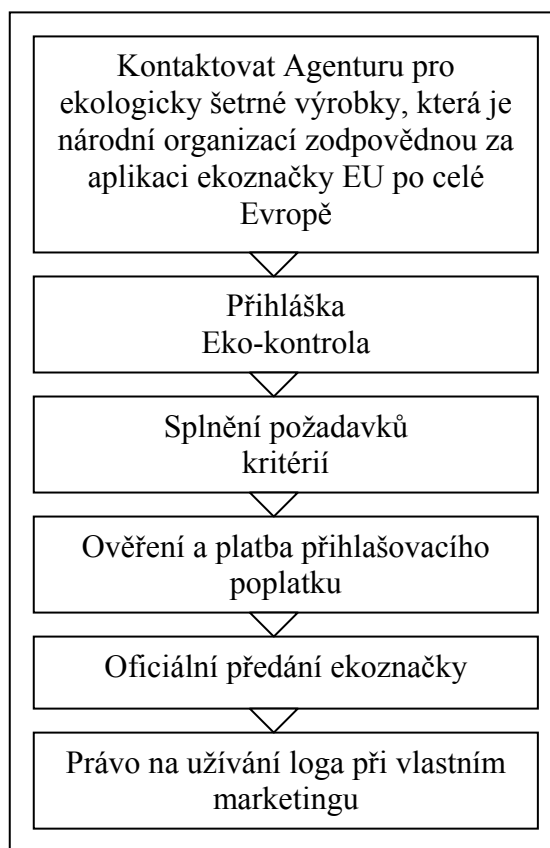
Kritéria pro získání ekoznačky jsou dvojí: povinná, která musí být splněna všechny, pokud je lze uplatnit (pokud je nelze uplatnit, žadatel musí vysvětlit důvody). Volitelná kritéria, jež je třeba splnit v souladu s požadavky danými bodovým systémem.

Přihlašovací poplatek je splatný při podání žádosti. Základní poplatek se pohybuje od 300 do 1.300 EUR. Slevu 75% lze uplatnit pro mikro podniky (s maximálně 10 zaměstnanci) a horské chaty. Slevu 25% lze uplatnit pro malé a střední podniky. Roční poplatek se odvozuje od obrátu. Měl by činit maximálně 0,15% poloviny ročního obrátu. Roční obrat se počítá jako dodací cena násobena počtem přenocování. Výše zmíněná sleva 50% z ročního obrátu se uplatňuje pro všechny podniky. Minimální poplatek je 100 EUR.⁴⁸

⁴⁷ Eco-label-tourism

⁴⁸ Eco-label-tourism

Schéma č.3 Postup vyřízení žádosti o Evropskou ekoznačku pro turistické ubytovací služby



Pramen:Eco-label-tourism

3.7.2 Ekoznačka pro Česko

V České republice doposud neexistuje plošný certifikační systém zaměřený na environmentální výkonnost podniků v cestovním ruchu. Podnikatelé mají po vstupu do Evropské unie možnost žádat o EU ekoznačku pro turistické ubytovací služby, která ale doposud nebyla udělena žádnému zařízení. O možnosti použití národního certifikačního systému ekologicky šetrných služeb cestovního ruchu se uvažuje jako o jednom z možných nástrojů k dosažení udržitelnosti cestovního ruchu v rámci s připravovanou Koncepcí státní politiky cestovního ruchu pro období 2007 –2013. Podle Ministerstva životního prostředí (MŽP) bude samostatně dosažitelnou součástí systému oficiální ekoznačka platná v Evropské unii. Český systém označování má ale pokrýt širší spektrum aktivit od malokapacitních venkovských ubytovacích zařízení, přes turistická informační centra a průvodcovské služby, až po značení turisticky kompaktních území, neboli ekologicky šetrných destinací. Realizace Systému certifikace je rozložena do fáze přípravné (2005-7) a fáze realizační (2007-13).

Na projektu se vedle MŽP podílí Ministerstvo pro místní rozvoj (MMR) a jim podřízené organizace, dále pak nevládní organizace. Vedení systému by mělo podléhat „Řídícímu výboru“ v čele s představitelem MŽP a spoluúčastí zástupců MMR a dalších resortů, zástupců profesních asociací případně i zástupců krajských samospráv. Denní agendu má mít na starost „Manager systému“ (pracovník MŽP), případnou možností je pověřit výkonem Managementu systému nevládní organizaci.

Konkrétními cíli systému certifikace by mělo být:

- vytvořit jednotnou národní („střešní“) značku pro označování ekologicky šetrných služeb a produktů cestovního ruchu,
- vytvořit a zprovoznit nezbytné struktury a mechanismy pro úspěšné zavedení národní značky, tj. verifikační (ověřovací), certifikační a kontrolní, včetně podpůrných aktivit poradenských, informačních, vzdělávacích, marketingových, motivačních a pobídkových,
- motivovat podniky služeb cestovního ruchu k úsilí získat národní značku a profitovat z ní,
- motivovat cestovatelskou veřejnost k preferování takto označených turistických služeb a produktů.⁴⁹

⁴⁹ Návrh Národního systému certifikace ekologicky šetrných služeb cestovního ruchu

4 Srovnávací analýza certifikačních systémů

4.1 Představení vybraných certifikačních systémů

The Blue Flag



Ekoznačka Blue Flag (modrá vlajka, BF) slouží pro ocenění pláží a přístavišť. Pochází z Francie, kde byla v roce 1985 použita k ohodnocení vody na koupání. Od roku 1987 se tato ekoznačka v rámci Evropského roku životního prostředí začala šířit i do ostatních zemí Evropského společenství.

Kampaň je řízena Nadací pro environmentální výchovu (The Foundation for Environmental Education, FEE), která jako nevládní nezisková organizace má v současnosti 42 členů v Evropě, Asii, Oceánii a obou Amerikách. Partnery BF jsou WTO, UNEP, EU, Mezinárodní federace záchrany života, Evropská unie pro ochranu pobřeží, Mezinárodní zastupitelstvo asociace námořního průmyslu. Od roku 1999 jsou náklady hrazeny z poplatků žadatelů a sponzorů. Náklady na národní úrovni jsou kryty z příspěvky z různých ministerstev, sponzorů a poplatků žadatelů.

V roce 1987 bylo BF oceněno 244 pláží a 208 přístavišť z 10 zemí, přičemž v roce 2006 je to více než 3100 pláží a přístavišť v 36 zemích.⁵⁰ Kampaň BF kromě evropských zemí probíhá v Jihoafrické republice, Kanadě, Maroku, na Novém Zélandu a ve čtyřech zemích v Karibské oblasti, a v řadě zemí běží kampaň v pilotní fázi. BF je podle zjištění nejznámější ekoznačka pro cestovní ruch na světě. EFF rozhodla, že kritéria by měla být pro všechny oblasti podobná, nicméně někde je pro specifické environmentální podmínky regionu nelze použít, a tak jsou zde kritéria používána s některými změnami. BF se podílí na iniciativě VISIT.

The Green Key



The Green Key (zelený klíč, GK) je mezinárodní ekoznačka pro produkty cestovního ruchu. Tvoří ji dvě dříve samostatné ekoznačky, a to dánská ekoznačka k certifikaci hotelů existující od roku 1994 a francouzská ekoznačka pro kempinková místa s činností od roku 1998. V dnešní době

se certifikace vztahuje na hotely, kempinkové místa, mládežnické ubytovny, restaurace, volnočasová zařízení a konferenční zařízení. Ekoznačka GK je pátým mezinárodním

⁵⁰ The Blue Flag

programem Organizace pro environmentální vzdělávání, kam rovněž spadá ekoznačka Blue Flag. Partnery projektu jsou Dánská asociace hotelů, restaurací a turistického průmyslu; Dánská agentura pro ochranu životního prostředí; Dánský úřad cestovního ruchu aj. a z francouzské strany již zmiňovaná FEE; Ministerstvo životního prostředí; Naturistická federace aj. Tato iniciativa byla podporovaná finančně hlavně dánským ministerstvem, v současné době by měly členské příspěvky pokrýt náklady certifikačního procesu.

GK je k dispozici ve všech zemích kde působí FEE, přičemž v současné době je ustanovena v šesti zemích (Dánsko, Estonsko, Francie, Grónsko, Švédsko, Litva) a v několika dalších zemích se připravují rozjet kampaň (Nizozemí, Lotyšsko). Na webových stránkách ekoznačky je uvedeno, že „v současnosti je certifikováno 70 hotelů, 174 kempinkových míst, 14 ubytoven pro mládež a 47 jiných zařízení“⁵¹. GK kritéria se sestávají z několika standardizovaných mezinárodních kritérií, která jsou povinná v každé zemi, a specifických národních kritérií, přizpůsobených vnitrostátním okolnostem daného státu. GK je součástí iniciativy VISIT.

The Green Tourism Business Scheme



The Green Tourism Business Scheme (zelené schéma podnikání v cestovním ruchu, GTBS) představuje skotskou ekoznačku pro cestovní ruch, která je udílena do roku 1997. Značka se zaměřuje na poskytovatele ubytování, stravovací zařízení, zařízení pro volný čas, návštěvnické atrakce a jiné typy turistických podniků. GTBS je řízena Skotskou environmentální agenturou (SEA), Green Business UK, Skotskou národní turistickou agenturou a podnikateli z cestovního ruchu.⁵² Vláda podporovala a subvencovala projekt během jeho vývojového období. Nyní je téměř úplně financován z členských poplatků.

GTBS kromě Skotska působí rovněž v Anglii (první členové v Anglii byli certifikováni v roce 2001). Tato ekoznačka by měla být největším a nejúspěšnějším environmentální certifikačním systémem pro turistické podnikatele v Evropě, aktuálně je na britských ostrovech něco přes 500 členů, přičemž ve Skotsku je GTBS certifikováno přes 10% ubytovacích zařízení. GTBS spolupracuje na iniciativě VISIT.

⁵¹ The Green Key

⁵² The Green Tourism Business Scheme

Green Globe 21



Green Globe 21 (zelená planeta 21, GG) je globální systém benchmarkingu, certifikace a zlepšení založený na Agendě 21 a principech pro trvale udržitelný rozvoj. GG byl založen v roce 1994 Světovou radou cestování a cestovního ruchu k převedení principů Agendy 21 do praktických činností pro cestování a cestovní ruch. V roce 1999 došlo k uvedení Green Globe 21 Standardů čímž začalo nezávislého certifikování. V současné době existují čtyři druhy Green Globe 21 standardů: pro společnosti v cestovním ruchu, pro společenství/destinace, pro mezinárodní ekoturismus, standardy pro design a konstrukce. GG vyvinula sektorové benchmarkingové indikátory pro širokou řadu odvětví cestovního ruchu a související odvětví (ubytování, restaurace, konferenční a výstavní haly, výletní lodě, ekoturismus, golfová hřiště, letecké společnosti, prázdninová letoviska, návštěvnické centra, vinařské závody aj.). GG jako mezinárodní manažerský program v cestovním průmyslu má podporu 30 hlavních průmyslových a vládních organizací světa jako je Mezinárodní asociace Hotelů a restaurací, Asijsko-pacifická cestovní organizace, WTO, UNEP, Sdružení mezinárodní letecké dopravy, Asociace britských cestovních kanceláří atd. Hlavní sídlo je v Austrálii a kanceláře GG jsou také v Číně, na Novém Zélandu, Chile a Japonsku. Na GG se podílejí účastníci ze všech kontinentů a přibližně 50 zemí.

4.2 Kritéria jednotlivých ekoznaček

Každá ekoznačka má své vlastní standardy (kritéria), které jsou považovány za důležité pro národní nebo místní situaci a jejich charakter se odvíjí od legislativy, specifických environmentálních rizik, místních klimatických faktorů, kvality existujících turistických produktů v oblasti působnosti ekoznačky atd. Záměrem takovýchto opatření je zabezpečit to, že značka bude odpovídat potřebám cestovního ruchu v dané oblasti. Specifické rysy v oblasti působnosti ekoznačky mohou být použity jako ospravedlnění pro existenci národních značek vedle mezinárodních certifikačních programů

Kritéria Blue Flag

Udělení BF je založeno na splnění 29 kritériích ve čtyřech hlavních oblastí: environmentální vzdělávání a informace, kvalita vody, environmentální management, bezpečnost a služby.⁵³ Některá kritéria jsou povinná, jiná jsou směrnice, a část kritérií není vyžadována pro určité regiony. K získání certifikátu musí být všechny povinné požadavky splněny a pokud možno

⁵³ The Blue Flag

co nejvíc směrnic, které ale nejsou povinné. Kritéria jsou stejná pro jeden region, ale mohou se mírně lišit region od regionu. Kritéria pro pláže jsou určitým minimem a národní kampaň může mít přísnější požadavky než jsou uvedeny v kritériích pro pláže.

Kritéria Green Key

Mezinárodní kritéria pro Green Key se dělí na povinná, základní a nepovinná. Kritéria jsou rozdělena do 12 oblastí: environmentální management, zapojení zaměstnanců, voda, praní a čištění (údržba a čisticí prostředky), odpad, energie, jídlo a nápoje, vnitřní prostředí, parky a parkovací plochy, zelené aktivity, administrativa. Těchto 12 oblastí je vymezeno ve společných mezinárodních kritériích, od kterých se odvíjejí národní kritéria pro kempinková místa, a národní kritéria pro hotely, ubytovny pro mládež, konferenční a prázdninová centra.

K získání certifikace musí být v každé zemi splněna veškerá povinná kritéria. Základní kritéria musí být naplněna ve všech zemích během jistého časového rámce. Nepovinná kritéria mohou být použita jako základní prvek pro národní kritéria. Každá členská země musí mít svá národní kritéria sestavená ze všech povinných, základních a ještě významných nepovinných kritérií. Spolupodílející země má možnost si přidat další kritéria, pokud to považuje za potřebné, ale nikdy nesmí odstranit povinná nebo základní kritéria.⁵⁴

Kritéria Green tourism business scheme

Kritéria této environmentální známky tvoří více než 120 opatření, která jsou rozdělena do deseti sekcí, beroucí v potaz regionální environmentální odlišnosti a rozmanitost podnikání v cestovním ruchu. Kritéria se vztahují na povinná opatření, odpad, energie, vodu, dopravu, zelené produkty, výchovu a monitoring, komunikaci, krajinu a zvěř, a prémiovou část. Existují tři úrovně ocenění (zlatá, stříbrná a bronzová). Za účelem získání ocenění je potřeba dokončit uspokojivě opatření uvnitř povinné části, která pokrývá environmentální standardy a souhlas s ekologickou legislativou. Požadavky závisí na úrovni certifikace přičemž na každém stupni musí být splněno nejméně 80% kritérií, aby bylo dosaženo certifikace. Jednotlivá ocenění znamenají: bronzové (dobrá základní environmentální praxe), stříbrné (velmi dobrá environmentální praxe) a zlaté (znamenitost v environmentální praxi, monitoringu a dodavatelské kontrole). Dosažení zlatého ohodnocení dává společnosti dobrou šanci k získání ISO 14001.

⁵⁴ The Green Key

Kritéria Green Globe 21

Jak bylo uvedeno výše GG nyní používá čtyři druhy standardů. Pro společnosti podnikající v cestovním ruchu jsou kritéria organizována do 5 sekcí: politika environmentální a sociální udržitelnosti, právní rámec, výkonnost v environmentální a sociální udržitelnosti (hodnoceno prostřednictvím benchmarkingu), systém environmentálního managementu, konzultace a komunikace.⁵⁵

GG certifikace představuje tři úroňový proces, tzv. A - B - C systém. Přidružení (Affiliate) funguje jako úvodní stupeň k porozumění Green Globe 21, vypracování své environmentální a sociální politiky udržitelnosti a přípravě na benchmarking a certifikaci. Tento bod je možné přeskočit a registrovat se přímo na druhý stupeň. V druhé fázi (Benchmarked) dojde k posouzení společnosti indikátory Green Globe v klíčových oblastech výkonu, společnost se musí podrobit opatřením a environmentální a sociální politice udržitelnosti Green Globe 21. Probíhá nezávislý odhad opatření a společnost by měla učinit roční zlepšení. Organizace jejichž provozní činnosti byly podrobeny Benchmarkingu GG21, která udržuje všechny své indikátory nad GG 21 základní úrovní, a která splňuje všechny body v části 1 z GG 21 standardy pro společnost, může používat k propagaci svých environmentálních a sociálních úspěchů logo GG21. Společnost má právo při své propagaci používat benchmarkingovou hodnotící zprávu a používat logo GG bez zaškrtnutí (pokud dosáhla nad základní úroveň výkonu). Třetí krok (Certified) vede k získání certifikace. Společnost potřebuje mít splněné příslušné GG standardy (zahrnující úspěšný benchmarking a provozování systému Environmentálního managementu) a musí mít odhad vedený autorizovaným odhadcem třetí strany. Společnost získává benchmarkingovou hodnotící zprávu, výroční zprávu odhadce a smí používat logo se zřetelným zaškrtnutím pokud splní standardy. Všechny úrovně ABC vyžadují každoroční obnovu, a přidružení členové jsou motivováni k postupu na úroveň benchmarked nebo certified.

4.3 Porovnání kritéria jednotlivých ekoznaček

Dobrým zdrojem informací k porovnání jednotlivých certifikačních systémů mohou být kritéria/standardy, které musí případní zájemci splnit na cestě za získáním certifikátu. Použitá data pocházejí z těchto zdrojů: kritéria Blue Flag pro pláže 2006-2007, mezinárodní kritéria Green Key z přihlášky pro žadatele, GTBS kritéria z přihlášky pro žadatele a Green Globe 21 standardy společnosti pro cestování a cestovní ruchu verze V1.2 červen 2003. Pro porovnání

⁵⁵ Green Globe

ekoznaček byly použity otázky z nejčastěji se vyskytujících souboru kritérií a to informace/návštěvníci, voda, energie, odpad, zaměstnanci a ostatní.

Obecné informace o certifikaci

	BF	GK	GTBS	GG
Na jak dlouho je ekoznačka udělena?	1 rok	1 rok	2 roky	1 rok
Jak často dochází ke změně jednotlivých kritérií CS	Každé 2 roky		Každé 2 roky	
Jsou certifikované společnosti kontrolovány i po získání ocenění?	Ano	Ano	Ano	
Musí mít společnost environmentální politiku?		Ano	Ano	Ano

Ve většině případů je ekoznačka udělena na jeden rok, přičemž po uplynutí této doby je nutné opětovně zažádat o poskytnutí ekoznačky. V případě GTBS mají účastníci možnost dosáhnout na vyšší úroveň certifikace, anebo u GG přejít z úrovně Benchmarked na Certified.

Změna kritérií představuje dlouhodobý proces, kterého se většinou účastní všechny zainteresované subjekty, jak na národní tak mezinárodní úrovni. Kritéria potřebná pro získání ekoznačky musejí vyhovovat právním požadavkům dané země, aktuálním podmínkám v cestovním ruchu, požadavkům podnikatelů a zákazníků. Z tohoto důvodu je nezbytné zajistit flexibilní systém tvorby a schvalování potřebných kritérií.

Kontrola dodržování certifikace je důležitou součástí náplně ověřujících a oceňujících orgánů. Pláže BF jsou kontrolovány národní agenturou a mezinárodní organizací. Kontrolní návštěvy jsou ohlášené nebo neohlášené a pokud není některé z povinných kritérií během sezóny splněno je BF odebrána. I v případě GK jsou po udělení ekoznačky ve všech podnicích pravidelně vykonávány kontroly národním GK operátorem. Mezinárodní GK operátor vykonává namátkové kontroly ve všech zemích. Kontrolní návštěvy u podniků oceněných GTBS jsou plánované na každé dva roky a certifikace je poté automaticky prodloužena na další dva roky. Jestliže si certifikovaný člen chce zvýšit úroveň certifikace během trvání platnosti, je možné požádat o dodatečnou kontrolní návštěvu.

Informace/návštěvníci

	BF	GK	GTBS	GG
Jsou návštěvníkům dostupné informace o certifikátu?	Ano/P	Ano/P	Ano	Ano
Jsou nabízeny nějaké jiné environmentální vzdělávací činnosti?	Ano/P	Ano/Z	Ano	
Jsou informační materiály o ekoznačce dostupné hostům?	Ano/P	Ano/P	Ano	Ano
Existuje spolupráce s účastníky cestovního ruchu, návštěvníky?	Ano/P	Ano/N	Ano	
Jsou hosté informováni o jejich možnostech ochrany přírody?	Ano	Ano/P		Ano

V případě BF znamená P (povinné kritérium), S (směrnici). GK P (povinné kritérium), Z (základní kritérium), N (nepovinné kritérium). Pokud je políčko prázdné, tak ekoznačka toto kritérium nevyžaduje, anebo není v kritériích výslovně zmíněno.

Všechny certifikační systém mají snahu co nejlépe informovat své zákazníky o projektu. BF používá k obeznámení návštěvníků tzv. plážové informační tabule, kde jsou kromě sdělení o kampani např. informace o kvalitě vody na koupání, pobřežních ekosystémech, pravidlech chování na pláži aj. V případě GG je dokonce nezbytné o programu vedle zákazníků a zaměstnanců informovat rovněž dodavatele služeb pro organizaci. Informovat hosty o ekoznačce a dalších projektech lze i přes webové stránky podniku a informační e-mail (GTBS). Hosté rovněž poskytují zpětnou vazbu o environmentálních opatřeních firmy, jako např. u GK, kde je nepovinným kritériem k takovémuto zjištění poskytovat turistům dotazníky.

Ekoznačka usiluje o environmentální výchovu svých hostů, kterým jsou dostupné třeba informace o možnostech úspory energie (GK), spolupodílení se na ochraně přímořských oblastí (BF), anebo mají certifikáty přímo za úkol zvyšovat u hostů povědomí o místních a globálních ekologických otázkách (GG). Zákazníci jsou informováni o citlivých přírodních oblastech, lokálních ekologických problémech, způsobech místního života, ale třeba také o tom, jak nejlépe přispět místní ekonomice (GG). Ekoznačky BF a GK velice dbají na environmentální výchovu, jelikož je to hlavní náplní jejich provozovatele Nadace pro environmentální výchovu, která kromě těchto dvou ekoznaček provozuje projekty Mladí zpravodajové pro prostředí, Učení o lese, Ekoškoly.

Voda

	BF	GK	GTBS	GG
Existují omezení k použití sladkovodní vody?		Ano/P	Ano	Ano
Je vyžadováno čištění odpadní vody nebo napojení na kanalizační systém?	Ano/S	Ano/P		Ano
Možnosti využití alternativních zdrojů vody?		Ano/N	Ano	

U Blue Flag kritéria vztahující se k vodě jsou poněkud odlišná než u zbylých tří značek. Povinná kritéria se zaměřují na požadavky a standardy pro kvalitní vodu na koupání, zákaz vypouštění průmyslových nebo kanalizačních splašků, které by mohly ovlivnit oblast pláže, anebo povinnost v Karibiku, Jižní a Východní Africe kontrolovat zdraví korálových útesu v blízkosti pláže. Směrnice BF se vztahují na čištění odpadních vod a kvalitu vytékajících vodních toků.

Nejčastějšími opatřeními je stanovení určitého maximálního průtoku vody ve vodovodních bateriích, sprchách a toaletě (GK), nesmí kapat kohoutky (GK i GTBS), vybavení sprchami, automatické dotekové senzory u baterií a na toaletách, nepoužívat pitnou vodu na toaletách, testy kvality vody (GTBS). Základním kritériem u GK je omezení spotřeby vody v případě praček, u kterých musí být doporučení na úsporu vody. V kritériích jsou nastíněny možnosti využití dešťové vody k zalévání rostlin a zahrad (GK), nádrže na zachycení dešťové vody (GTBS) a nepovinné kritériem GK je vyjádřit u vodohospodářského úřadu ochotu přejít na jiný zdroj vody.

Energie

	BF	GK	GTBS	GG
Vyžaduje ekoznačka používání obnovitelných zdrojů energie?		Ano/Z	Ano	Ano
Vyžaduje ekoznačka používání energeticky úsporných zařízení?		Ano/P/Z	Ano	

Opatření vztahující se k energii se v kritériích BF neobjevují. Ostatními ekoznačky se především vyznačují efektivitou ve využívání energie (GG), možnostmi použití alternativních zdrojů energie (GK) a úspornými opatřeními (GTBS). Nejvíce uplatňovanými nařízeními je

vybavení podniku úspornými žárovkami (GK minimálně 20% žárovek třídy A), elektricky úsporná zařízení (kromě běžných elektrických spotřebičů jsou to např. minibary na pokojích hostů v zařízeních GK), nejrůznější zařízení na tlumení světla, automatické vypínání klimatizace po odchodu hosta z pokoje, regulátory teploty, výkonné ohřivače vody (GG), celková izolace budovy atd. Zařízení certifikované GTBS musejí mít tarif „zelené“ energie a možnost použití solárních panelů pro ohřev vody.

Odpad

	BF	GK	GTBS	GG
Třídí odpad zaměstnanci?		Ano/P	Ano	Ano
Třídí odpad návštěvníci?	Ano/P/S	Ano/P		Ano
Zákaz použití jednorázových obalů?		Ano/N		

Dalším důležitým úkolem ekoznaček je podpora třídění-recyklování odpadu, vštípení základních pravidel separace odpadů jak zaměstnancům, tak i svým hostům, a omezení nákupu jednorázových nebo nerecyklovaných produktů. Povinným kritériem na plázech BF je adekvátní množství nádob na odložení recyklovatelného odpadu a to nejméně tři různých druhů odpadu. Kritéria ekoznačky GK vyžadují povinnost firmy odpad třídít, poskytnout zaměstnancům informace jak odpad správně třídít, a pokud místní odpadová firma nesbírá tříděný odpad, je povinností firmy odpad odvést do nejbližšího místa, které ho přijímá.

Zaměstnanci

	BF	GK	GTBS	GG
Je prováděno environmentální školení zaměstnanců?	Ano	Ano/P	Ano	Ano
Existuje zaměstnanec určený výhradně pro environmentální problematiku?	Ano/P/S	Ano/Z		Ano

Povinnost vzdělávat zaměstnance o environmentální problematice je pro ekoznačky doslova základní podmínkou naplnění principu udržitelnosti cestovního ruchu. Nejčastěji jde o nejrůznější tréninkové kurzy nebo školení o samotném certifikačním systému (GK), budování povědomí o problematice životního prostředí (GTBS), anebo trénink personálu o činnostech EMS (GG). Takovéto školení buď vede externí specialista (GTBS), anebo je to některý ze zaměstnanců odpovědných za certifikaci (environmentální manager u GK). Vedením projektu v organizaci může být pověřena jedna osoba (GK), skupina zaměstnanců a zainteresovaných

osob (výbor správy pláže v případě BF, směrnice v Evropě a Kanadě) a nebo spočívá na bedrech managerů na nejvyšších úrovních (GG).

Ostatní

	BF	GK	GTBS	GG
Je podporována doprava šetrná k životnímu prostředí?	Ano/S	Ano/P/Z	Ano	
Doplňkové programy certifikace?	Ano/P	Ano/P/N	Ano	
Podporuje certifikát prodej místních produktu, jídel a nápojů?		Ano/Z	Ano	Ano
Nekuřácké prostory?		Ano/P	Ano	

O podpoře dopravy šetrné k životnímu prostředí se nejčastěji hovoří v souvislosti s podporou veřejné dopravy, dostupností jízdních řádů hromadné dopravy (GK), vstupenkami kombinovanými s jízdenkou MHD (GTBS), půjčovnami kol a cyklostezkami, chodníky pro pěší, elektrickými nebo LPG dopravními prostředky a tzv. karbon offsety (GTBS).

Pravděpodobně nejvíce doplňkových projektů k certifikaci poskytuje BF, kde musí být nabídnuto minimálně 5 environmentálně vzdělávacích aktivit k podpoře cílů BF kampaně. Aktivity se dělí do 5 kategorií: publikování a média, aktivity pasivní participace, aktivity aktivní anticipace, tréninkové aktivity a BF environmentálně informační centrum.⁵⁶ BF nabízí individuální ocenění BF pro majitele lodí, kteří v přístavu certifikovaném BF podepíší dobrovolný závazek chování a získají svou vlastní BF vlaječku. U dalších ekoznaček jde např. o sponzorování „zelené“ aktivity v místě (nepovinné kritérium GK), anebo projekty s místním společenstvím (GTBS).

V kritériích se často objevuje potřeba nákupu místních produktů, za účelem podpory regionální ekonomiky. Podnik certifikovaný GK si vede seznam svých nákupů označených produktů, kde musí být zastoupeny i místní potraviny. Po 12 měsících mají takto označené potraviny tvořit 5% celkového nákupu potravin (vyjádřeno v penězích), a toto procento se musí ročně zvětšovat. Podniky GTBS odebírají kromě potravin a nápojů, také místní řemeslné a dřevařské produkty. Ovšem nemusí se jednat jen o preferenci místních produktu a služeb, v případě GG jde o závazek brát zvláštní zřetel na zaměstnávání osob žijících v blízkých společenstvích, jak pro výstavbu, tak pro provozní aktivity

⁵⁶ Blue Flag

V ekoznačkách se rovněž objevuje potřeba ochrany před kouřením, ať již jde o nekuřácké sektory v restauraci, nekuřácké pokoje, anebo podnikovou politiku vztahující se ke kouření zaměstnanců v práci (GK).

4.3 Některá specifika vybraných certifikačních systémů

Jednotlivé odlišnosti mezi certifikačními projekty vyplývají z jejich osobitého zaměření na vybrané produkty cestovního ruchu.

Blue Flag

BF má řadu kritérií, která se vzhledem k povaze této ekoznačky u jiných značek nevyskytují. Jedná se o zákazy nepovoleného kempování, vjíždění na pláž, zákaz vstupů psů, odpovídající množství plavčků a/nebo vybavení na záchranu života, dostupná zařízení první pomoci, bezpečný přístup na pláž, přístup na pláž pro tělesně postižené, zdroj pitné vody (směrnice), ale také povinnost hlídat pláže bezpečnostní službou v Maroku, Jižní a Východní Africe.

Green Key

Ekoznačka GK má samostatnou kategorii kritérií věnovanou výhradně praní a čistícím prostředkům. Povinným kritériem je výměna ručníků v koupelně až na požádání hosta, neplatí tedy pravidlo: každý den nové ručníky. Povinností je také používat desinfekci jen pokud je to nutné k vyhovění zákonným hygienickým předpisům. Základním kritériem je nenakupovat chemické čistící a prací prostředky, které nejsou uvedeny v GK seznamu doporučení pro čištění a praní.

Základní kritérium je rovněž povinnost zaměstnanců nepřekračovat množství stanoveného použití čistících a desinfekčních prostředků. Nepovinným kritériem v evropských zemích je, aby papírové ručníky a toaletní papír nebyly z chlórem běleného papíru, nebo aby byly označen ekoznačkou.

The Green Tourism Business Scheme

Tato ekoznačka má samostatnou sekci věnovanou zvířatům a krajině. Jsou zde uvedena kritéria vztahující se k podpoře projektů zaměřených na zvěř a krajinu, informacích o místních chráněných přírodních oblastech, výsadbě původních stromů, tradičním způsobu údržby země, přírodních barvách na prázdninových domech, omezení rušivého osvětlení, ale také budky pro ptáky nebo netopýry.

Green Globe 21

GG se kromě environmentální problematiky rovněž podstatně věnuje sociální výkonnosti organizací v cestovního ruchu. Společnost musí mít vypracovanou environmentální a sociální politiku udržitelnosti, která má být přiměřená rozsahu provozních činností a environmentálním a sociálním dopadům společnosti s ohledem na její umístění, povahu aktivit, produktů a poskytovaných služeb. V rámci sektorových benchmarkingových indikátorů se společnost zaváže učinit roční zlepšení v omezení emisí skleníkových plynů, zvládání sociálních a kulturních problémů, zachování a správy ekosystémů, ochraně čistoty ovzduší, boji proti hluku, plánování využití půdy. Velká pozornost je věnována vyvinutí, implementaci a udržování EMS.

Závěr

Cestovní ruch v sobě skrývá ohromný potenciál. Jsou-li správně vymezené a dodržované základní podmínky udržitelnosti, mohou mít z jeho působení přínos všichni zainteresovaní účastníci. Problém nastává, pokud dojde k upřednostnění krátkodobé ziskovosti na úkor dlouhodobé udržitelnosti. Řada v minulosti atraktivních destinací, dnes ztrácí své návštěvníky, jelikož představitelé odpovědní za rozvoj cestovního ruchu učinili chybná rozhodnutí, jenž destinaci přivedla na okraj fyzického vyčerpání přírodních zdrojů, za kterými turisté do destinace přijížděli.

S dalším růstem mezinárodních turistických příjezdů, ještě více sílí nátlak na turistické destinace a pozornost turistů se obrací i na doposud méně navštěvované země. Trvale udržitelný cestovní ruch představuje určitý kompromis mezi poptávkou návštěvníků a nabídkou destinací, podnikatelů a společností. Pokud se mezi hosty zvýší povědomí o problematice udržitelnosti, a budou vyžadovat produkty a služby založené na takovýchto principech, začnou se i podnikatelé daleko více zajímat o výhody, které jim udržitelný rozvoj přinese.

První kapitola je věnována vlivům cestovního ruchu, ať už to byly pozitivní nebo negativní ekonomické, environmentální nebo sociálně-kulturní vlivy. Je dobré si uvědomit, kolik oblastí cestovní ruch opravdu ovlivňuje. K omezení především nežádoucích dopadů, byl do odvětví cestovního ruchu zaveden koncept udržitelného rozvoje. Tento manažerský přístup pomáhá cestovnímu ruchu zachovat stávající zdroje, aby se mohl šetrným způsobem rozvíjet i do budoucna. Jelikož je otázka zachování zdrojů celosvětovou prioritou, je potřeba tento koncept implementovat do všech odvětví cestovního ruchu.

Druhá kapitola pojednává o nástrojích trvale udržitelného rozvoje, které se dělí do pěti kategorií. Vláda má možnost použít takový nástroj, který nejlépe odpovídá jejím záměrům a situaci v odvětví. Nejčastěji se používá kombinace několika nástrojů, které se vzájemně doplňují a umožňují lepší dosažení potřebných cílů. Nástroje mohou být uplatňovány na celý průmysl cestovního ruchu, anebo se specializují na vybrané činnosti. Osobitou kategorií nástrojů jsou dobrovolné nástroje, mezi které patří certifikační systémy.

Třetí kapitola je celá zaměřená na systémy ekologické certifikace. Tento relativně nový nástroj má potenciál se stát významným nástrojem k docílení principů udržitelnosti.

V současné době se certifikace zaměřuje především na environmentální stránku udržitelnosti, ale v řadě schémat jsou zahrnuty i sociální otázky. Certifikovaná společnost garantuje svým hostům určitou environmentální úroveň poskytovaných produktů a služeb. Nejvíce ekoznaček je zaměřených na poskytovatele ubytovacích služeb a postupně se šíří i do dalších odvětví cestování. Jistou nevýhodou certifikace je jednak malé procento certifikovaných zařízení a nízké povědomí zákazníků o výhodách certifikace. Tato situace se sice s růstem zájmu o ekologickou problematiku zlepšuje, ale stále značky nemají potřebnou sílu, která by odpovídala jejich potenciálům. Lepší informovanost zákazníků a možných žadatelů, by jistě prospěla rozšíření uplatnění ekoznaček v cestovním ruchu.

Poslední kapitola se zabývá porovnáním čtyř vybraných certifikačních systémů. Blue Flag je ekoznačka pro pláže, Green Key a GTBS certifikují většinou ubytovací služby a Green Globe má největší rozsah a slouží k certifikaci společností v cestovním ruchu, destinací, ekoturismu a designu. Každá z těchto značek má vyvinutou soustavu kritérií, které slouží k posouzení žadatelů o certifikaci. Kritéria jednotlivých ekoznaček se liší podle náplně činností příslušného certifikátu, ale některá kritéria se vyskytují téměř v každé značce a právě tato byla porovnáвана.

Podle mého osobního názoru ekoznačkám nejvíce škodí jejich roztržitost jak na národní tak mezinárodní úrovni. Snaha určitých iniciativ sjednotit kritéria a standardy za účelem zlepšení rozpoznání ekoznaček spotřebiteli může být tím pravým způsobem k jejich širšímu uplatnění a tím k dosažení udržitelného rozvoje cestovního ruchu.

Ačkoli je cestovní ruch jedním z nejvýznamnějších odvětví, otázka udržitelnosti v této oblasti se mi stále jeví jako dosti opomíjena. Mezinárodní spolupráce, která stanoví jasná pravidla pro směřování cestovního ruchu k udržitelnosti se jeví jako správná cesta k řešení environmentálních problémů, jež jsou globálního charakteru a tudíž musí být jako takové i řešeny. Touto cestou musí být směřován i další existence certifikačních systémů.

Literatura:

- 1) PASKOVÁ, M., ZELENKA, J. *Cestovní ruch-výkladový slovník*. 1. vyd. Praha: Ministerstvo pro místní rozvoj, 2002. 448 s.
- 2) *European Union Action in the Tourism – improving support measures for sustainable tourism*, Luxembourg: European Parliament. 2002. 108. ISBN 92-

Internetové zdroje:

- 1) *About Sustainable Tourism*. [online]. Dostupné z <<http://www.uneptie.org/pc/tourism/sust-tourism/about.htm>>.
- 2) *Agenda 21 for the travel & tourism industry - Towards environmentally sustainable development*. [online]. Dostupné z <<http://www.world-tourism.org/sustainable/doc/a21-def.pdf>>.
- 3) *The Blue Flag*. [online]. Dostupné z <<http://www.blueflag.org>>.
- 4) *Ecotourism in the Less Developed World*. [online]. Dostupné z <<http://www.cabi-publishing.org/pdf/Books/0851992234/EcotourismChap1.pdf>>.
- 5) *English Tourism Council Definition*. [online]. Dostupné z <http://destinet.ewindows.eu.org/sustainability/GENERIC_English_Tourism_Council_Definition>.
- 6) *Globální etický kodex cestovního ruchu*. [online]. Dostupné z <http://www.world-tourism.org/code_ethics/pdf/languages/Czech%20.pdf>.
- 7) *Green Globe*. [online]. Dostupné z <<http://www.greenglobe.org>>.
- 8) *The Green Key*. [online]. Dostupné z <<http://www.green-key.org/criteria.htm>>.
- 9) *The Green Tourism Business Scheme*. [online]. Dostupné z <<http://www.green-business.co.uk>>.
- 10) *Human resources development, employment and globalization in the hotel, catering and tourism sector*. [online]. Dostupné z <http://www.ilo.org/public/english/dialogue/sector/techmeet/tmhct01/tmhctr2.htm#_Toc505412369>.
- 11) *Charter for Sustainable Tourism*. [online]. Dostupné z <<http://www.insula.org/charte.htm>>.
- 12) *Indicators measuring the sustainability of tourism*. [online]. Dostupné z <http://www.tourismforum.scb.se/Sustainable_Development.asp>.
- 13) *Making tourism more sustainable*. [online]. Dostupné z <<http://www.uneptie.org/pc/tourism/library/A%20Guide%20for%20Policy%20Makers.htm>>.

- 14) *Návrh Národního systému certifikace ekologicky šetrných služeb cestovního ruchu.* [online]. Dostupné z http://www.eceat.cz/public/docs/ekocertifikace_material_8_05.doc.
- 15) *Report of the International Colloquium on Regional Governance and Sustainable Development in Tourism-driven Economies.* [online]. Dostupné z <http://unpan1.un.org/intradoc/groups/public/documents/un/unpan007098.pdf>.
- 16) *Sustainability of Tourism and the Role of Certification, Mr. Eugenio Yunis, Chief, Sustainable Development of Tourism Section, WTO.* [online]. Dostupné z <http://www.world-tourism.org/sustainable/conf/cert-czech/pres/yunis.pdf>.
- 17) *Sustainable Development of Tourims, Conceptual Definition. (WTO, 2004)* [online]. Dostupné z http://www.world-tourism.org/frameset/frame_sustainable.html.
- 18) *Tourism Ecolabelling.* [online]. Dostupné z <http://www.cabi-publishing.org/pdf/Books/0851995063/0851995063Chap1.pdf>.
- 19) *Tourism Highlights 2005 Edition.* Dostupné z <http://www.world-tourism.org/facts/menu.html>.
- 20) *The VISIT Initiative, Tourism eco-labelling in Europe – moving the market towards sustainability.* [online]. Dostupné z <http://www.yourvisit.info/brochure/es/index.htm>.
- 21) *World Summit on Sustainable Development, Plan of Implementation.* [online]. Dostupné z http://www.un.org/jsummit/html/documents/summit_docs/2309_planfinal.htm.
- 22) *Závěrečná zpráva regionální konference pro Evropu – Partnerství veřejného a soukromého sektoru v zájmu udržitelného rozvoje cestovního ruchu.* [online]. Dostupné z http://www.mmr.cz/upload/1102344528cz_finalreport_czechrep_certification1.doc.

Seznam schémat:

Schéma č 1: Ekonomika cestovního ruchu a průmysl cestovního ruchu

Schéma č. 2: Účastníci ekoznaček cestovního ruchu

Schéma č.3 Postup vyřízení žádosti o Evropskou ekoznačku pro turistické ubytovací služby

Seznam grafů:

Graf č. 1: Mezinárodní turistické příjezdy 1950-2020

Graf č. 2: Ekonomický růst (HDP) a mezinárodní příjezdy

Graf č. 3: Vývoj počtu evropských ekoznaček pro ubytování

Seznam příloh:

Příloha č. 1: Indikátory trvale udržitelného rozvoje cestovního ruchu

Příloha č 2: Přehled existujících ekoznaček

Příloha č. 1 Indikátory trvale udržitelného rozvoje cestovního ruchu⁵⁷

A Politická implementace koncepcí udržitelnosti

Klíčové otázky pro udržitelnost:

- Existence a ohodnocení účinnosti environmentálního managementu a kontrolních nástrojů pro jednotné strategie cestovního ruchu?
- Jsou do procesu zahrnuti různí účastníci?

Klíčové otázky pro kvalitu regionu?

- Je zde vytvořeno nepřetržité zpravodajství a monitorovací systém k podpoře nebo udržení kvality destinace?

Číslo	Popis indikátoru	Jak změřit, bližší vysvětlení
A1	Existence místní politiky pro zvýšení udržitelnosti v destinaci	Existence politických strategických rozhodnutí (Ano/ne) Existence plánu činnosti (Ano/ne) Množství následujících bodů pokrytých tímto plánem činnosti: doprava, využití území a biodiverzita, energie, voda, odpad, sociální problémy, ekonomické problémy
A-2	Zapojení zúčastněných	Jsou zúčastnění zainteresováni na navrhování, revidování a kontrole strategie udržitelnosti (Ano/ne) Je zde zaměstnaný dodatečný personál pro implementaci (množství personálu)
A-3	Existuje soupis míst kulturního zájmu	např. památníky, budovy, místa kulturního dědictví UNESCO: Ano/ne
A-4	Existuje soupis míst přírodního zájmu	chráněné oblasti, naleziště, zvláště zranitelné oblasti, Natura 2000: Ano nebo ne
A-5	Množství ekoznačených turistických zařízení nebo zařízení žádajících o programy environmentálního managementu (jako EMAS nebo ISO 14000)	zahrnuje hotely, restaurace, místa pro kempování a ostatní turistické služby
A-6	Množství míst kontrolovaných systémem Blue Flag a celkové množství míst pro koupání (pokud je použitelný)	

B Environmentální indikátory

B1 Turistická doprava (příjezd do destinace a zpáteční doprava, místní mobilita)

Klíčové otázky pro udržitelnost:

- Je velikost tlaku dopravy způsobená turistickým ruchem klesající:?

⁵⁷ The VISIT Initiative, Tourism eco-labelling in Europe – moving the market towards sustainability

- Jsou příjíždějící turisté z více udržitelnými prostředky? Nynější situace a vývoj v čase ukáže, zda je zde změna ke zlepšení nebo ne.
- Je délka pobytů klesající nebo rostoucí? Více denních návštěvníků nebo déle pobývajících turistů?
- Jaké jsou hlavní dopravní prostředky turistů, které používají během jejich pobytu v destinaci?

Klíčové otázky pro kvalitu regionu:

- Vliv dopravy na hluk a kvalitu vzduchu, dopravní zácpy?

Číslo	Popis indikátoru	Jak změřit, bližší vysvětlení
B1-1	Podíl environmentálně přátelských způsobů doprava ze všech příjezdů	Kolik turistů (zůstávající nejméně jednu noc) používá následující hlavní dopravní prostředky: automobil, letadlo, vlak, autobus, loď nebo kolo k přijetí do destinace (celkové počty za rok jestliže jsou dostupné, procenta z průzkumů nebo odhadů návštěvníků) Kolik denních návštěvníků používá následující hlavní dopravní prostředky: automobil, letadlo, vlak, autobus, loď nebo kolo k přijetí do destinace (celkové počty za rok jestliže jsou dostupné, procenta z průzkumů nebo odhadů návštěvníků).
B1-2	Počet stejných - denních návštěvníků na km ²	Měsíční přehled denních návštěvníků (celkové počty, pokud data nejsou dostupná, tak počty z předešlých průzkumů nebo odhadů návštěvníků). Měsíční přehled jídel prodaných ve všech restauracích (pokud jsou dostupná)
B1-3	Místní mobilita	Měsíční přehled počtu pasažérů přepravených místní veřejnou dopravou. Procento z ubytování, turistických provozoven a ostatních turistických atrakcí přístupných veřejnou dopravou (méně než 10 minutová pěší vzdálenost k další zastávce) Dodatečné dopravní prostředky zvláště sestavené pro turisty (typy dopravy a množství dostupných míst cestujících za měsíc)

B 2 Únosnost - využití půdy, biodiverzita, turistické aktivity

Klíčové otázky udržitelnosti

- Kolik půdy je zabráno pro ubytování turistů?
- Jaké je množství zabírá druhé bydlení?
- Snaží se destinace chránit a uchovávat přírodní oblasti?
- Vliv různých turistických činností na biodiverzitu?

Klíčové otázky pro kvalitu regionu:

- Stupeň městského rozšíření, které omezuje atraktivitu destinací?
- Velikost přírodních oblastí, které zvyšují atraktivitu místa?

Přímořské oblasti:

Klíčové otázky udržitelnosti:

- Jaká je tlak na vodní systémy (pobřeží, jezera, řeka atd.)?

Klíčové otázky pro kvalitu regionu:

- Jsou pobřeží v ohrožení přelidněním?

Horské oblasti:

Klíčové otázky pro udržitelnost:

- Tlak turistiky v horských destinacích?

Klíčové otázky pro kvalitu regionu:

- Jsou horské destinace v ohrožení přelidněním?

Číslo	Popis indikátoru	Jak změřit, bližší vysvětlení
B2-1	Maximální hustota obyvatelstva (vrchol sezóny) na km ²	Přehled množství celkové populace (včetně turistů) za měsíc
B2-2	Lůžka v druhém bydlení (v % z celkové kapacity lůžek)	Kapacita lůžek (podle způsobu ubytování)
B2-3	Podíl zastavěné plochy v přírodních oblastech	Typy oblastí v destinaci (zastavěná oblast, oblast určená pro výstavbu, travnatá plocha, les, voda, ostatní) v km ²
B2-4	Velikost chráněných přírodních oblastí (v procentech z oblasti destinace)	Celková velikost chráněných přírodních oblastí (jakýkoliv druh stupně ochrany) v km ²
B2-5	Rozvoj různých volnočasových aktivit s intenzivním využíváním zdrojů	Rozvoj různých volnočasových aktivit s intenzivním využíváním zdrojů: -celková velikost golfových hřišť (v km ²) - množství hostů na golfových hřištích za rok - množství sněžných děl - oblast pokrytá umělým sněhem -kapacita vleků, lanovek a

		<p>podobných dopravních zařízení (osoba, svislé metra/rok)</p> <ul style="list-style-type: none"> - množství turistů přepravených helikoptéry - Kapacita přístavů a kotvišť (počet motorových člunů) - Množství rychlých vodních člunů nebo podobných vybavení na vodní sporty
B2-6	Procento přírodního pobřeží (pokud je použitelné)	Procento délky přírodní pobřežní linie (ne zastavěné v pásmu 1 km od vody) na celkovém pobřeží

B3 Použití energie

Klíčové otázky pro udržitelnost:

- Jak efektivní je využití energie v destinaci (celkové množství energie užívané cestovním ruchem a zdroje energie)?

Klíčové otázky pro kvalitu regionu:

- Nepřímé kvalitativní otázky - ale nezbytný omezit efekty na klimatické změny, které mohou mít dlouhodobý vliv na kvalitu destinace.

Číslo	Popis indikátoru	Jak změřit, bližší vysvětlení
B3-1	Procento obnovitelné energie z celkové spotřeby energie (celé destinace, místně vyrobené nebo dovážené)	Procento spotřeby energie za rok z obnovitelných zdrojů
B3-2	Využití energie dle typu zařízení cestovního ruchu a na turistu	Celková spotřeba energie za rok dle typu zařízení cestovního ruchu (ubytování, zařízení, sport, doprava turistů) rozdělená dle celkového počtu osob využívající tento typ zařízení

B4 Využití vody

Klíčové otázky pro udržitelnost:

- Jaký je tlak na místní zdroje vody?

Klíčové otázky na kvalitu regionu:

- Je zde dostatek vody pro turisty?
- Jsou vodní zdroje (podzemí a povrchová voda) v dobré kvalitě?

Číslo	Popis indikátoru	Jak změřit, bližší vysvětlení
B4-1	Udržitelné využití vodních zdrojů	Procento dovážené vody (potrubím, loděmi atd.) nebo pocházející ze zpracované mořské vody z celkových vodních zdrojů. Průměrný posun hladiny podzemí vody v posledních 5 letech (v +/- cm)
B4-2	Procento domů a zařízení připojených na úpravny odpadních vod.	Procento domů a zařízení připojených na úpravny odpadních vod

B5. Odpadové hospodářství

Klíčové otázky pro udržitelnost.

- Je zde systém efektivního odpadového hospodářství?

Klíčové otázky pro kvalitu regionu:

- Je odpad nelegálně ukládán v přírodě, jsou zde negativní vlivy zacházení s odpadem na zdraví (např. při zpopelňování opadu)?

Číslo	Popis indikátoru	Jak změřit, bližší vysvětlení
B5-1	Procento vyříděného tuhého opadu pro recyklaci	Procento vyříděného odpadu sebraného ve srovnání s celkovým tuhým odpadem
B5-2	Celkové množství tuhého opadu uloženého na skládku a/nebo spáleného (v tunách)	Celkové množství tuhého opadu uloženého na skládku a/nebo spáleného (v tunách)
B5-3	Měsíční přehled produkce odpadů	Měsíční přehled produkce odpadů

C Sociální a kulturní přehledové indikátory

Klíčové otázky pro udržitelnost:

- Rozvoj životních podmínek pro místní populaci?
- Jsou vývojové trendy řízeny externími vlivy?

Klíčové otázky pro kvalitu regionu:

- Cítí se být turisté přijímání trvale bydlícími?
- Všeobecné bezpečí turistů?

Číslo	Popis indikátoru	Jak změřit, bližší vysvětlení
C-1	Procento nemístních zaměstnanců z celkového množství zaměstnanců v cestovním ruchu.	Procento sezónních nemístních zaměstnanců z celkového množství zaměstnanců v cestovním ruchu.
C-2	Průměrná délka kontaktu s personálem cestovního ruchu	Průměrná délka kontaktu s personálem cestovního ruchu
C-3	Procento nemístních vlastníků půdy	Procento nemístních vlastníků půdy
C-4	Množství zaznamenaných krádeží	Množství zaznamenaných krádeží
C-5	Procento turistů/hostitelské populaci	Procento turistů/hostitelské populaci

D Indikátory ekonomické výkonnosti

Klíčové otázky pro udržitelnost:

- Ekonomická životaschopnost sektoru cestovního ruchu?

Klíčové otázky pro kvalitu regionu:

- Závislost ekonomiky na sektoru cestovního ruchu?
- Sezónní proměnlivost příjmů z cestovního ruchu?

Číslo	Popis indikátoru	Jak změřit, bližší vysvětlení
D-1	Sezónní změna s cestovním ruchem související zaměstnanosti	S cestovním ruchem související zaměstnání ve vrcholu sezóny/mino sezónu s ohledem na celkovou zaměstnanost v destinaci
D-2	Podíl cestovního ruchu na celkovém GDP destinace	Podíl cestovního ruchu na celkovém GDP destinace
D-3	Sezónní změny v obsazenosti ubytování	Měsíční přehled nocí strávených v destinaci
D-4	Celková ubytovací kapacita na hlavu z místního obyvatelstva	Celková ubytovací kapacita na hlavu z místního obyvatelstva
D-5	Průměrná délka pobytu	Průměrná délka pobytu

Příloha č 2: Přehled existujících ekoznaček⁵⁸

Název certifikačního systému, programu, projektu apod.	Země vzniku	Působnost	Zaměření
<i>!VISIT Blue Flag International</i>	DK	Celosvětově	Rekreační/sportovní vybavení
<i>!VISIT Das Österreichische Umweltzeichen für Tourismusbetriebe</i>	AT	Rakousko	Ubytování
<i>!VISIT Den Grønne Nøgle</i>	DK	Dánsko	Ubytování
<i>!VISIT EcoLabel Luxemburg</i>	LU	Lucembursko	Ubytování
<i>!VISIT El Distintivo de garantía de calidad ambiental</i>	ES	Katalánsko, Španělsko	Ubytování
<i>!VISIT La Clef Verte</i>	FR	Francie	Ubytování
<i>!VISIT Milieubarometer</i>	NL	Nizozemí	Ubytování
<i>!VISIT Green Tourism Business Scheme</i>	GB	Skotsko, Velká Británie	Ubytování
<i>!VISIT Legambiente Turismo</i>	IT	Riccione, Itálie	Ubytování
<i>!VISIT Steinbock Label</i>	CH	Švýcarsko	Ubytování
<i>Alcúdia – Municipio Ecoturístico</i>	ES	Alcúdia, Španělsko	Ubytování
<i>Arctic Award for linking Tourism and Conservation</i>	NO	Celosvětově	Všechny turistické oblasti
<i>Bayerisches Umweltsiegel für Tourismusbetriebe</i>	DE	Bavorsko, Německo	Ubytování
<i>Bett & Bike - Fahrradfreundliche Gastbetriebe</i>	DE	Německo	Ubytování
<i>Biosphere Hotels - Quality for Life</i>	ES	Lanzarote, Kanárské ostrovy, Španělsko	Ubytování
<i>Blaue Schwalbe</i>	DE	Evropa	Ubytování
<i>Blu GARDA</i>	IT	Jezero Garda, Italy	Ubytování
<i>British Airways Tourism for Tomorrow Awards</i>	GB	Celosvětově	Dopravní společnosti/organizace
<i>Cavalluccio Marino</i>	IT	Bellaria/Igea Marina, Italy	Ubytování

⁵⁸ <http://www.eco-tip.org>

<i>Certificación para la Sostenibilidad Turística</i>	CR	Kostarika	Ubytování
<i>David Bellamy Conservation Award</i>	GB	Spojené království	Ubytování
<i>Der Umwelt verpflichtet</i>	DE	Německo	Rekreační/sportovní vybavení
<i>ECOCAMPING</i>	DE	Německo	Ubytování
<i>ECOTEL Certification</i>	NY	Celosvětově	Ubytování
<i>Entreprise éco-dynamique</i>	BE	Bruselský region, Belgie	Ubytování
<i>Erklärung von Kreta</i>	CH	Kréta, Řecko	Dopravní společnosti/organizace
<i>forum anders reisen</i>	DE	Německo	Dopravní společnosti/organizace
<i>Gite Panda Belgique</i>	BE	Belgie	Ubytování
<i>GREEN GLOBE 21</i>	AU	Austrálie	Ubytování
<i>Green Key Hotel</i>	IT	Severní Adrie, Italy	Ubytování
<i>Green Planet Award</i>	CH	Celosvětově	Ubytování
<i>Grüne Palme</i>	DE	Celosvětově	Ostatní
<i>Guida Agli Agriturismi Bioecologici</i>	IT	Itálie	Ubytování
<i>Hotel au Naturel</i>	FR	Francie	Ubytování
<i>IH & RA Green Hotelier & Restaurateur Environmental Award</i>	FR	Celosvětově	Ubytování
<i>Internationale Umweltauszeichnung</i>	DE	Celosvětově	Ostatní
<i>Jesolo per L'Ambiente</i>	IT	Jesolo, Benátky, Italy	Ubytování
<i>Label Vert</i>	BE	Provincz Luxembourg, Belgie	Ubytování
<i>Lee Valley Eco-label Project</i>	IE	Lee Valley, Cork, Irsko	Společenství/Regiony
<i>Living Lakes</i>	DE	Celosvětově	Společenství/Regiony
<i>NEAP - Nature and Ecotourism Accreditation Scheme</i>	AU	Austrálie	Ubytování
<i>NETS - The Network for</i>	AT	Rakousko	Společenství/Regiony

<i>European Tourism with Soft Mobility</i>			
<i>Network of Cities on Sustainable Tourism</i>	DE	Evropa	Společenství/Regiony
<i>Nordic Swan</i>	SE	Skandinávie	Ubytování
<i>Oeko-Pikto</i>	DE	Evropa	Ubytování
<i>PAN Parks</i>	HU	Evropa	Ostatní
<i>Prüfzeichen Schorfheide-Chorin</i>	DE	Schorfheide-Chorin, Brandenburg, Německo	Ubytování
<i>Q-Plus-Kleinwalsertal</i>	AT	Kleinwalsertal, Vorarlbersko, Rakousko	Ubytování
<i>TO DO!</i>	DE	Celosvětově	Ostatní
<i>Tour Operators' Initiative for sustainable Tourism Development</i>	FR	Celosvětově	Společenství/Regiony
<i>TOURA D'OR - Film Contest for Sustainable Tourism</i>	DE	Celosvětově	Ostatní
<i>Umweltgütesiegel auf Alpenvereinshütten</i>	DE	Německo, Itálie, Rakousko	Ubytování
<i>Umweltschnecke Nordseeinsel Borkum</i>	DE	Borkum, Německo	Ubytování
<i>Urlaub auf Biohöfen in Deutschland</i>	DE	Německo	Ubytování
<i>Valigia Blu</i>	IT	Rimini, Itálie	Ubytování
<i>VIABONO</i>	DE	Německo	Všechny turistické oblasti
<i>Wettbewerb Umweltfreundliche Campingplätze in Deutschland</i>	DE	Německo	Ubytování