

Masarykova univerzita  
Ekonomicko-správní fakulta  
Studijní obor: Finance



VLIV TERITORIA A SYSTÉMU DOTACÍ NA  
EFEKTIVNOST HOSPODAŘENÍ DRUŽSTVA  
Influence of Territory and Subsidies on Economic  
Efficiency of the Collective Farm

Diplomová práce

Vedúci práce:  
Ing. František KALOUDA, CSc., MBA

Autor:  
Bc. Marián GROFČÍK

Brno, 2013



**Katedra financí**

**Akademický rok 2012/2013**

## **ZADÁNÍ DIPLOMOVÉ PRÁCE**

**Pro:** **GROFČÍK Marián**

**Obor:** **Finance**

**Název tématu:** **VLIV TERITORIA A SYSTÉMU DOTACÍ NA  
EFEKTIVNOST HOSPODAŘENÍ DRUŽSTVA**

**Influence of Territory and Subsidies on Economic Efficiency  
of the Collective Farm**

### **Z á s a d y p r o v y p r a c o v á n í :**

**Cíl práce:**

Cílem práce je vyjádřit vliv dvou parametrů (teritoria a využívání dotací) na efektivnost zemědělského podniku družstevního typu.

**Postup práce a použité metody:**

- 1) V úvodu DP zdůvodněte volbu tématu (návaznost na vlastní BP, dostupnost dat atd.) a uveďte rozhodující omezení, která zpracování DP ovlivňovala.
- 2) V teoretické části zvolte metodiku hodnocení efektivnosti, kterou budete v DP používat (metody či soustavy ukazatelů atd.).
- 3) Zvolte srovnatelná zemědělská družstva, na kterých budete (při respektování ceteris paribus) ilustrovat vliv obou testovaných parametrů (velikost družstva a získané dotace).
- 4) Vyhodnoťte efektivnost srovnávaných družstev a vyjádřete vliv obou sledovaných parametrů.
- 5) Získané výsledky zobecněte a formulujte závěry o vlivu obou sledovaných parametrů.

**Použité metody:**

Popis, literární rešerše, analýza, srovnání, syntéza.

**Rozsah grafických prací:** dle pokynů vedoucího práce

**Rozsah práce bez příloh:** 60 – 80 stran

**Seznam odborné literatury:**

- LNĚNIČKA, Libor. *Dotace - poradce pro evropské fondy*. Praha: Economia, a.s. Praha, 2008.
- NOVOTNÍKOVÁ, Helena. *Dotační receptář :všechny dotace pohromadě v otázkách a odpovědích*. Vyd. 1. Praha: LexisNexis CZ, 2005. 235 s. ISBN 80-86920-03-8.
- AMBROŠ, Pavol. *Ekonomická efektivnosť poľnohospodárskej výroby : plánovanie, rezervy zvyšovania*. Vyd. 1. Bratislava: Príroda, 1985. 235 s.
- BRUNCVÍK, Jan. *Ekonomická efektivnosť výrobních sdružení (státních, družstevních) a jejich sociálně ekonomická převaha nad neintegrovanými podniky : (studijní zpráva) : The economic effectiveness of production associations (state-and co-operative-owned) and their socio*. Praha: Ústav vědeckotechnických informací pro zemědělství, 1981. 56 s.
- KRILEK, Jozef. *Ekonomická efektivnosť zemědělství*. Vyd. 1. Praha: Svoboda, 1979. 267 s.
- KRIŠTOF, Martin. Hodnocení efektivnosti podpor podnikání. *eDotace (www.edotace.cz)*, www.edotace.cz: Economia OnLine, 2004, 11, od s. 1-5, 5 s. ISSN 1213-7693. 2004.
- VITURKA, Milan. Hodnocení efektivnosti zemědělské výroby Jihomoravského kraje. *Sborník ČSGS*, Praha, 90, 4, od s. 287-296, 10 s. ISSN 1210-115X. 1985.
- JABLONSKÝ, Josef a Martin DLOUHÝ. *Modely hodnocení efektivnosti produkčních jednotek*. 1. vyd. Praha: Professional Publishing, 2004. 183 s. ISBN 80-86419-49-5.
- TAUER, Vladimír a Helena ZEMÁNKOVÁ. *Získejte dotace z fondů EU :tvorba žádosti a realizace projektu krok za krokem : metodika, pravidla, návody*. Edited by Jana Šubrtová. Vyd. 1. Brno: Computer Press, 2009. 160 s. +. ISBN 9788025126493.

**Vedoucí diplomové práce:** **Ing. František Kalouda, CSc., MBA**

**Datum zadání diplomové práce:** **5. 3. 2012**

**Termín odevzdání diplomové práce a vložení do IS je uveden v platném harmonogramu akademického roku.**

.....  
**vedoucí katedry**

.....  
**děkan**

**V Brně dne 5. 3. 2012**



Meno a priezvisko autora: Bc. Marián Grofčík  
Názov diplomovej práce: Vliv teritoria a systému dotací na efektivnost hospodaření družstva  
Názov práce v angličtine: Influence of Territory and Subsidies on Economic Efficiency of the Collective Farm  
Katedra: Financii  
Vedúci diplomovej práce: Ing. František Kalouda, CSc., MBA  
Rok obhajoby: 2013

### **Anotácia**

Cieľom diplomovej práce je analyzovať vplyv teritória a dotácií na efektivnosť hospodárenia poľnohospodárskeho družstva. V práci budú porovnávané dve družstvá, z ktorých jedno pôsobí na pôde štandardnej pre poľnohospodársky podnik a druhé v znevýhodnenej oblasti. Podniky budú podrobené finančnej analýze, analýze vplyvu polohy družstva a dotácií na výsledok hospodárenia. Takisto budú rozobraté dotácie o ktoré môže podnik pôsobiaci v poľnohospodárskom sektore žiadať.

### **Annotation**

The aim of this thesis is to analyze the impact of subsidies and territory on the economic efficiency of agricultural plant. Two plants are going to be compared, one of which operates on a standard quality land for farming and another in disadvantaged area. Enterprises will be subjected to a standard financial analysis, analysis of the impact of plant position and subsidies on financial result. Also all possible subsidies that an agricultural enterprise may apply for are discussed.

### **Kľúčové slová**

poľnohospodárske družstvo, finančná analýza, dotácie, teritórium

### **Keywords**

agricultural plant, financial analysis, subsidies, territory



## **Prehlásenie**

Prehlasujem, že som diplomovú prácu Vliv teritoria a systému dotací na efektivnost hospodaření družstva vypracoval samostatne pod vedením Ing. Františka Kaloudu, CSc., MBA a uviedol v nej všetky použité literárne a iné odborné zdroje v súlade s právnymi predpismi Masarykovej univerzity a vnútornými aktmi riadenia Masarykovej univerzity a Ekonomicko-správnej fakulty MU.

V Brne, dňa 15.4.2013

---

vlastnoručný podpis autora

## **Pod'akovanie**

Ďakujem Ing. Františkovi Kaloudovi, CSc., MBA, za odborné vedenie, cenné pripomienky a ľudský prístup, ktorými výrazne pomohol vzniku tejto diplomovej práce. Tiež ďakujem vedeniu oboch družstiev, za čas, ktorý mi boli ochotní venovať a za poskytnutie cenných dát.

# Obsah

Úvod.....	11
Teoretická časť.....	12
1 Metodika hodnotenia efektívnosti družstiev .....	12
2 Finančná analýza .....	14
2.1 Rozdielové ukazovatele .....	14
2.2 Pomerové ukazovatele .....	14
2.2.1 Ukazovatele likvidity .....	14
2.2.2 Ukazovatele rentability .....	15
2.2.3 Ukazovatele zadlženosti .....	16
2.2.4 Ukazovatele aktivity.....	16
2.3 Bankrotné a bonitné modely .....	17
2.4 Modely prispôbené poľnohospodárskemu podniku.....	18
3 Dotačná politika Slovenskej republiky.....	20
3.1 Platby z prostriedkov Európskej únie.....	20
3.1.1 Dotácie zo zdrojov Európskeho poľnohospodárskeho záručného fondu .....	21
3.1.2 Dotácie zo zdrojov Európskeho poľnohospodárskeho fondu pre rozvoj vidieka.....	23
3.2 Platby zo štátneho rozpočtu .....	27
3.2.1 Doplnkové národné priame platby .....	27
3.2.2 Štátna pomoc.....	28
3.3 Cenové regulácie v Spoločnej poľnohospodárskej politike .....	32
3.4 Produkčné kvóty.....	32
3.5 Stručný prehľad.....	33
4 Teritórium a efektívnosť.....	35
4.1 Poloha družstva .....	35
4.2 Produkčné ocenenie BPEJ.....	36
4.3 Výnosnosť pôdy .....	38
4.4 Výpadky produkcie v dôsledku prírodných vplyvov .....	38
Praktická časť.....	39
5 Družstvá.....	39
5.1 Družstvo Sever .....	39
5.2 Družstvo Západ .....	40
6 Ekonomická situácia družstiev .....	41
6.1 Absolútna analýza .....	41
6.2 Rozdielové ukazovatele .....	44
6.3 Pomerové ukazovatele .....	45
6.3.1 Ukazovatele rentability .....	45

6.3.2	Ukazovatele likvidity .....	46
6.3.3	Ukazovatele zadlženosti .....	47
6.3.4	Ukazovatele aktivity .....	48
6.4	Bonitné a bankrotné modely .....	49
6.5	Zhrnutie finančnej situácie podnikov .....	52
7	Vplyv teritória na hospodárenie .....	53
7.1	Poloha družstiev .....	53
7.2	Produkčné ocenenie BPEJ .....	54
7.3	Výnosnosť pôdy .....	55
8	Vplyv dotácií na hospodárenie .....	58
8.1	Objem a štruktúra čerpaných dotácií .....	58
8.2	Závislosť podnikov od prijímaných dotácií .....	60
8.3	Účinnosť dotačnej politiky na zmiernenie dopadu hospodárenia v znevýhodnenej oblasti ..	62
9	Zhrnutie zistených poznatkov .....	67
	Záver .....	69
	Zoznam použitej literatúry .....	70
	Zoznam grafov .....	74
	Zoznam tabuliek .....	75
	Zoznam obrázkov .....	76
	Zoznam použitých skratiek .....	77
	Zoznam príloh .....	78

## Úvod

Poľnohospodársky sektor zaznamenal v našich zemepisných šírkach za posledné dve desaťročia výrazné zmeny. Odliv štátnej podpory, či už finančnej, ale najmä takpovediac „marketingovej“, so sebou priniesol aj zánik neefektívnych družstiev. Po otvorení trhu sa totiž naše podniky dostali do konkurencie s oveľa rozvinutejšími a technicky vyspelejšími západnými súpermi. Bohužiaľ utrpeli aj podniky s vysokým potenciálom, ich pokrok sa spomalil, prípadne úplne zastavil.

Jednou z príčin bola neefektívnosť samotného riadenia podnikov. Družstvá mali priveľa podielnikov, vedenie nebolo pripravené na zmenu a strata podpory štátu bola ich koncom. Trvalo niekoľko rokov, kým sa družstvá spamätali a začali sa sústreďovať na „dobiehanie západu“. Aj keď spočiatku môžeme hovoriť skôr o boji o prežitie.

Počas písania mojej bakalárskej práce som analyzoval družstvo, ktoré behom mnou sledovaného obdobia zaznamenalo výrazný rast a vykazovalo všetky znaky dobre vedeného podniku. Tento rast bol výsledkom dlhodobej stratégie diverzifikovať výrobu a úzko sa špecializovať. Po zhodnotení výsledkov som mal záujem ísť ďalej a zistiť, do akej miery podniku pri jeho hospodárení pomáha štát. Vtedy som si, kvôli slabej orientácii v problematike dotácií zo štátnych či európskych zdrojov, kládol otázku, prečo vlastne poľnohospodárske podniky dostávajú dotácie. V rámci efektívnosti hospodárenia by si predsa mali poradiť aj bez podpory z verejných zdrojov. Táto otázka bola mojou prvotnou motiváciou pre skúmanie dotačnej politiky

Popri tom som si ale uvedomoval, že mnou sledovaný podnik hospodári vo veľmi priaznivej oblasti a na území Slovenskej republiky, najmä na severe, sa musia družstvá vyrovnávať s oveľa menej pohostinnými podmienkami. Otázkou teda je, či a do akej miery sa dokážu s týmito znevýhodneniami podniky vyrovnáť a akým spôsobom im s týmto vyrovnávaním pomáha štát a Európska únia.

K družstvu skúmanom v mojej bakalárskej práci som doplnil družstvo hospodáriace na severe krajiny. Pre potreby štúdie vplyvu dotácií a teritória je potrebný veľký objem dát, nielen bežné výkazy podnikov, ale takisto analýza výnosnosti jednotlivých plodín, výsledky hospodárenia jednotlivých úsekov podniku a takisto podrobný rozbor dotácií za sledované obdobie piatich rokov. Obmedzením pri porovnávaní, s ktorým je nutné sa vyrovnáť, je rozdielna kapitálová veľkosť podnikov, mierna odlišnosť v skladbe podnikových úsekov a tiež odlišnosť v zvolených pestovaných plodinách, samozrejme v dôsledku klimatických rozdielov. Spoločným znakom oboch podnikov je silný dôraz na diverzifikáciu výroby prostredníctvom rôznych pridružených činností.

Cieľ práce, posúdiť vplyv teritória a dotácií na efektívnosť hospodárenia poľnohospodárskeho družstva, môžeme rozdeliť do troch krokov potrebných k jeho celkovému naplneniu. Prvým krokom, dôležitým pre vzájomnú komparáciu, bude zistenie všeobecného finančného zdravia podnikov. Druhá časť, teoretický rozbor vplyvu teritória, založený najmä na analýze produkčného potenciálu pôdy a klimatických podmienok, vyústi do kvantifikovateľného ukazovateľa hektárovej výnosnosti komodít, pestovaných v oboch družstvách. Poznatky z oboch predchádzajúcich krokov využijeme vo finále, pri skúmaní dotácií čerpaných družstvami, s teoretickou podporou celej škály možných podpôr z verejných zdrojov spolu so základnými podmienkami nutnými pre ich udelenie. V závere zhodnotíme efektívnosť dotačnej politiky v kontexte kompenzácie dopadov hospodárenia rastlinnej výroby v znevýhodnených podmienkach a takisto porovnáme závislosť podnikov od každoročne čerpaných podpôr.

# Teoretická časť

## 1 Metodika hodnotenia efektívnosti družstiev

„Efektívnosť ako ekonomická kategória je najčastejšie spájaná s výsledkom podnikania a s jeho ďalším dynamickým rozvojom. Je to vzťah medzi výstupom, úžitkom podnikateľskej činnosti a faktormi, ktoré k jeho dosiahnutiu boli použité, pričom cieľom každého podnikania by malo byť vyrobiť s minimom vstupov maximálny úžitok.“<sup>1</sup>

Jednou zo zložiek efektívnosti je efektívnosť alokačná, teda rešpektovanie trhu ako ukazovateľa kvality, ceny a množstva produkcie. Predajnosť produkcie je ovplyvnená technologickou úrovňou, marketingom a samozrejme štátom a jeho zásahmi do trhového prostredia. Tu vyvstáva pochopiteľná otázka pre prostredie agrárneho sektoru. Efektívnosť v prostredí tohto trhu je dlhodobou ovplyvňovaná dotačnou politikou, v súčasnosti už spoločnou politikou naprieč Európskou úniou.<sup>2</sup> Musíme sa teda zamyslieť nad vplyvom dotácie na hospodárenie jednotlivých družstiev a takisto na ovplyvňovanie trhu a konkurentov na ňom. Do akej miery štát, ako zdroj a tiež prostredník dotovania podnikov, ovplyvňuje efektívnosť? Dokázali by družstvá prežiť bez dotačnej podpory? Za účelom zistenia odpovedí na tieto a ďalšie otázky stanovíme základný metodický aparát hodnotenia efektívnosti hospodárenia poľnohospodárskeho družstva.

V prvom rade budú podniky otestované štandardnými metódami finančnej analýzy, ako horizontálna a vertikálna analýza, rozdielové i pomerové ukazovatele, bonitné a bankrotné modely a tiež nástrojmi vytvorenými špeciálne pre testovanie poľnohospodárskych družstiev na území SR. Pred posúdením vplyvu dotácií a teritória je dôležité zistiť, do akej miery sú vedenia jednotlivých družstiev úspešné, prípadne identifikovať potenciálne problémové oblasti.

Vplyv dotácií posúdime jednak „laickým“ pohľadom, teda odhadom, ako by podnik dopadol bez získania dotácií. Toto riešenie je však len orientačný krok, pretože dotácie nemôžeme zanedbať, zasahujú celý trh a jeho cenotvorbu a neposkytnutie podpôr jedinému, konkrétnemu družstvu by malo pravdepodobne za následok jeho bankrot. Preto sa bližšie pozrieme, ako vplývajú rozdielne podmienky pestovania na prídel dotácií. Inak povedané, či dotačná politika skutočne vykonáva svoju funkciu správne, a vyrovnáva rozdiely spôsobené objektívnymi skutočnosťami, konkrétne i územím, na ktorom družstvo pôsobí.

Pre určenie vplyvu teritória využijeme hektárové výnosnosti jednotlivých plodín a vplyv prírodných faktorov na tieto hodnoty. Vezmeme do úvahy kvalitu pôdy a klimatické podmienky, s ktorými sa podniky musia vyrovnávať. Budeme tiež uvažovať o dotáciách, ktoré sa priamo viažu na špecifiká umiestnenia podniku. Vopred sa dá predpokladať, že na rozdiel od vplyvu dotácií sa vplyv teritória nedá presne kvantifikovať. Porovnanie výnosnosti plodín nám poskytne istý číselný údaj, ale dôležitý je aj fakt, ako sa družstvo prispôbuje podmienkam, v ktorých pôsobí, ako narába s rizikami a možnosťami, ktoré tieto podmienky prinášajú.

---

<sup>1</sup> PETEROVÁ, Jarmila. *Ekonomika výroby a zpracování zemědělských produktů*. Vyd. 4. V Praze: Česká zemědělská univerzita, 2010, 251 s. ISBN 9788021320536, str. 17.

<sup>2</sup> Od začiatku treba mať na pamäti, že i keď v EÚ panuje spoločná poľnohospodárska politika, podmienky pre jednotlivé krajiny sú značne odlišné. Nové krajiny sú nelogicky znevýhodňované v prospech väčších a starších členov. Namiesto znižovania rozdielu výkonnosti sa teda nožnice rozťahujú stále viac.



Zdrojom dát pre analýzu budú bežné účtovné výkazy podniku, ako súvaha a výkaz ziskov a strát a takisto podklady týkajúce sa čerpania dotácií a plodinovej výnosnosti v sledovanom období.

## 2 Finančná analýza

Prvky finančnej analýzy budú v tejto práci rozobraté v rozsahu nutnom a podstatnom pre účely výskumu vplyvu dotácií a teritória. Táto časť čerpá námet a metodický základ zo zistení mojej bakalárskej práce, v ktorej som sa venoval analýze finančného zdravia poľnohospodárskeho podniku.<sup>3</sup> Samozrejmosťou pri analýze výkazov je takisto absolútna analýza technického i fundamentálneho charakteru z vertikálneho i horizontálneho hľadiska. Nakoľko autor predpokladá istú znalosť prvkov finančnej analýzy u čitateľa, nebude absolútna analýza v tejto práci teoreticky rozoberaná.

### 2.1 Rozdielové ukazovatele

Pre získanie rýchlej predstavy o spôsobe financovania podniku a množstve veľkosti tzv. „finančného vankúša“ použijeme ukazovateľ čistého pracovného kapitálu s teoretickým základom z publikácie J. Sedláčka.<sup>4</sup>

$$\text{ČPK} = \text{obežné aktíva} - \text{krátkodobé pasíva}$$

V prípade oboch družstiev predpokladám na základe predošlej skúsenosti vysokú hodnotu čistého pracovného kapitálu. Družstvo viaže veľkú časť finančných prostriedkov do zásob, navyše v čase uzatvárania finančných výkazov je takpovediac „po žatve“, takže má s najväčšou pravdepodobnosťou splatenú väčšinu krátkodobých záväzkov. Takisto by v tomto čase mali byť inkasované dotácie a podpory, čo vytvára predpoklad pre vyššie hodnoty obežných aktív.

### 2.2 Pomerové ukazovatele

Z pomerových ukazovateľov boli zvolené jednak základné ukazovatele, pre odhalenie všeobecného stavu hospodárenia podniku a takisto tie, pri ktorých sa dá predpokladať vysoká volatilita vplyvom dotácií.

#### 2.2.1 Ukazovatele likvidity

Problémy s likviditou sú v poľnohospodárskom odvetví častým javom a vedú do začarovaného kruhu zadlženosti, kedy podnik spláca svoje dlhy novými dlhmi. Vzhľadom na sezónnosť podnikania majú veritelia dávku pochopenia pre splatnosť „po žatve“, ale zlý výsledok v prípade likvidity aj napriek tomu môže vrhať zlé svetlo na vedenie podniku.

Aj v tomto prípade však platí, rovnako ako pri čistom pracovnom kapitále, že držanie prílišnej likvidity na bankovom účte a na pokladni sa dá chápať ako neschopnosť lepšej alokácie týchto prostriedkov.

Vzorce pre výpočet ukazovateľov likvidity sú z publikácie M. Vochozku.<sup>5</sup>

---

<sup>3</sup> GROFČÍK, Marián. Analýza finančného postavení zemědělského podniku kategorie SME [online]. 2011 [cit. 2012-09-15]. Bakalářská práce. Masarykova univerzita, Ekonomicko-správní fakulta. Vedoucí práce František Kalouda. Dostupné z: [http://is.muni.cz/th/323228/esf\\_b/](http://is.muni.cz/th/323228/esf_b/)

<sup>4</sup> SEDLÁČEK, Jaroslav. *Finanční analýza podniku*. 2., aktualiz. vyd. Brno: Computer Press, 2011, 152 s. ISBN 9788025133866, str. 35-37.

<sup>5</sup> VOCHOZKA, Marek. *Metody komplexního hodnocení podniku*. 1. vyd. Praha: Grada Publishing, 2011, 246 s. ISBN 9788024736471, str. 27-28.

Bežná likvidita zobrazuje, koľkokrát sú krátkodobé pasíva podniku kryté celkovými aktívami. V podstate hovorí o schopnosti uspokojiť veriteľov, ak podnik premení všetky svoje obežné aktíva na hotovosť

$$\text{Bežná likvidita} = \frac{\text{obežné aktíva}}{\text{krátkodobé pasíva}}$$

Optimum pre tento ukazovateľ sa nachádza v hladine 1,6 – 2,5, niektoré zdroje uvádzajú hodnotu 2,5 – 3,5. Pre poľnohospodársky podnik nemusia byť vyššie hodnoty závažným problémom, najmä s prihliadnutím na sezónnosť držania voľných prostriedkov. Príliš nízke hodnoty by ale boli o to viac alarmujúce.

Pohotová likvidita je principiálne rovnaká ako bežná, avšak zo zdrojov uspokojenia záväzkov veriteľov vylučuje zásoby, ktoré aj v prípade družstiev predstavujú podstatnú časť obežného majetku.

$$\text{Pohotová likvidita} = \frac{\text{obežné aktíva} - \text{zásoby}}{\text{krátkodobé pasíva}}$$

Ideálna hodnota je rovná 1, interval 0,7 – 1 je odporúčaný.

Okamžitá likvidita berie do úvahy len najlikvidnejšie prostriedky. Z obežného majetku zohľadňuje len peniaze, prostriedky na účte, šeky atď.

$$\text{Okamžitá likvidita} = \frac{\text{pohotové platobné prostriedky}}{\text{krátkodobé cudzie zdroje}}$$

Doporučená hodnota je 0,2, niektoré zdroje uvádzajú interval 0,2 – 0,4.

### 2.2.2 Ukazovatele rentability

Subkapitola čerpá z publikácie autorov Kislingerová, Hnilica.<sup>6</sup>

Patria k základným a jednoduchším nástrojom hodnotenia efektívnosti hospodárenia podniku. Inak tomu nie je ani v prípade poľnohospodárskych družstiev. Vypovedajú o schopnosti podniku vytvárať hodnoty, zhodnotiť vložené prostriedky.

Budeme sledovať ich vývoj v čase a vývoj prípadného trendu. Vo výpočtoch bude figurovať zisk, vyjadrený ako EBIT (Earnings Before Interest and Taxes) alebo tzv. hrubý zisk, pred zdanením a úrokmi, alebo EAT zisk po zdanení. Vzhľadom na to, že oba podniky podliehajú rovnakému daňovému systému, nebude použitie EAT (Earnings After Tax) viesť k skresleniu.

- ROA (Return on Assets) je hlavný a najobjektívnejší ukazovateľ rentability. Hovorí o návratnosti všetkých vložených prostriedkov, bez ohľadu na ich pôvod.

$$\text{ROA} = \frac{\text{EAT}}{\text{aktíva}}$$

- ROE (Return on Equity), zobrazuje rentabilitu vlastného kapitálu. Keď zoberieme do úvahy princíp riadenia družstiev, kedy sa vedenie družstva často podieľa na jeho financovaní, je tento ukazovateľ dôležitý aj z hľadiska motivácie vedenia.

$$\text{ROE} = \frac{\text{EAT}}{\text{vlastný kapitál}}$$

---

<sup>6</sup> KISLINGEROVÁ, Eva a Jiří HNILICA. *Finanční analýza: krok za krokem*. 2. vyd. Praha: C.H. Beck, 2008, xiii, 135 s. ISBN 9788071797135, str. 31 – 32.

- Ukazovateľ ROS (Return on Sales), rentabilita tržieb. Dôležitý najmä pre porovnanie trendu, môže hovoriť o schopnosti vedenia vyťažiť z dodatočných tržieb vyšší zisk. Pokles ukazovateľa v dôsledku zvýšenia tržieb nie je žiaduci.

$$\text{ROS} = \frac{\text{EAT}}{\text{tržby}}$$

### 2.2.3 Ukazovatele zadlženosti

Podkapitola takisto čerpá teoretický základ z publikácie autorov Kislingerová, Hnilica.<sup>7</sup>

Zo skúseností pri zbieraní dát a oslovení podnikov vyplýva, že priveľká zadlženosť je strašiacom najmä pre menšie družstvá. Niektoré sa pre problémy s likviditou dostanú do situácie, že pred žatvou nemajú dostatok vlastných prostriedkov ani „na naftu“. Túto situáciu musia samozrejme riešiť úverom, pri ktorom veritelia, vzhľadom na problémy s likviditou a riziko, žiadajú pochopiteľne zvýšené úročenie. Väčšie družstvá sa snažia o čo najvyššiu úroveň samofinancovania.

- Debt ratio =  $\frac{\text{cudzí kapitál}}{\text{celkové aktíva}}$

Zo vzorca je jasné, že ide o podiel cudzích zdrojov na financovaní podniku. Je to základný ukazovateľ pre vyhodnotenie zadlženosti. Samozrejme pre bližšie vyhodnotenie je nutné zamyslieť sa nad cenou týchto zdrojov.

- Ukazovateľ úrokového krytia =  $\frac{\text{EBIT}}{\text{Nákladové úroky}}$

Ak podnik nevytvorí zisk v hodnote aspoň trojnásobku nákladových úrokov, vysielava varovný signál problémového zadlženia. Ideálny výsledok je teoreticky osemnásobok nákladových úrokov.<sup>8</sup>

### 2.2.4 Ukazovatele aktivity

Z ukazovateľov aktivity použijeme ukazovatele doby obratu zásob, pohľadávok a záväzkov, teoreticky podložené publikáciou J. Sedláčka.<sup>9</sup>

- Doba obratu zásob =  $\frac{365}{\text{obrat zásob}}$

V podstate hovorí, ako dlho musí podnik zarábať na zaplatenie nakúpených zásob. Dôležité bude najmä vzájomné porovnanie podnikov.

- Doba obratu pohľadávok =  $\frac{365}{\text{obrat pohľadávok}}$

Schopnosť inkasovať svoje pohľadávky v čo najkratšom, čase je výhodou. Úzko súvisí s nasledovným ukazovateľom.

<sup>7</sup> KISLINGEROVÁ, Eva a Jiří HNILICA. *Finanční analýza: krok za krokem*. 2. vyd. Praha: C.H. Beck, 2008, xiii, 135 s. ISBN 9788071797135, str. 34 – 35.

<sup>8</sup> SEDLÁČEK, Peter. *Kam investovať* [online]. 2010 [cit. 2012-10-09]. Ukazovatele zadlženosti. Dostupné z: <http://www.kaminvestovat.sk/akcie/fundamentalna-analyza/47-ukazovatele-zadlzenosti.html>

<sup>9</sup> SEDLÁČEK, Jaroslav. *Finanční analýza podniku*. 2., aktualiz. vyd. Brno: Computer Press, 2011, v, 152 s. ISBN 9788025133866, str. 60-63.

- Doba obratu závazkov =  $\frac{365}{\text{obratzavazkov}}$

V prípade, že doba obratu závazkov je vyššia ako doba obratu pohľadávok, poskytuje podnik svojim odberateľom obchodný úver. Obdobne to platí i naopak.

## 2.3 Bankrotné a bonitné modely

S cieľom získať všeobecný prehľad o finančnom zdraví podnikov a takisto za účelom ich vzájomného porovnania, použijeme po jednom zo súhrnných modelov. Z predošlej praxe sa pre použitie v družstve osvedčil Altmanov model, ktorý dostatočne verne zobrazoval reálnu situáciu družstva. Pre zistenie bonitnej situácie som zvolil často používaný index IN95, pretože umožňuje diferenciaciu na základe odvetvia.

### Altmanov model

Úspešne odhaduje 80% nadchádzajúcich bankrotov v podnikov.<sup>10</sup> Osvedčil sa pri použití v poľnohospodárskom družstve kategórie SME. Výhodou je jeho rýchly a jednoduchý výpočet a tiež fakt, že pre jeho výpočet nepotrebujeme poznať trhovú hodnotu firmy. Hodnoty získané z výkazov podniku sú pre výpočet dostatočné.

Rovnica Altmanovho modelu<sup>11</sup>:

$$Z = 0,717 X_1 + 0,847 X_2 + 3,107 X_3 + 0,42 X_4 + 0,998 X_5$$

v ktorej:	X <sub>1</sub>	podiel pracovného kapitálu k celkovým aktívam
	X <sub>2</sub>	rentabilita čistých aktív
	X <sub>3</sub>	EBIT/celkové aktíva
	X <sub>4</sub>	vlastný kapitál/celkové záväzky
	X <sub>5</sub>	tržby/celkové aktíva

Vyhodnotenie výsledkov:

-hodnota nižšia ako 1,2	pásмо bankrotu
-hodnota od 1,2 do 2,9	pásмо šedej zóny
-hodnota vyššia ako 2,9	pásмо prosperity

<sup>10</sup> DLUHOŠOVÁ, Dana. *Finanční řízení a rozhodování podniku : analýza, investování, oceňování, riziko, flexibilita*. 2. upr. vyd. Praha : Ekopress, 2008. 192 s. ISBN 9788086929446, str. 92

<sup>11</sup> ALTMAN, Edward I.; HEINE, Max L. *Predicting Financial Distress of Companies: Revisiting the Z-Score and ZETA ® Models* [online]. New York : New York University, 2000 [cit. 2012-09-20]. Dostupné z: <http://pages.stern.nyu.edu/~ealtman/Zscores.pdf>

## Index IN95

Hlavná výhoda indexu IN95 spočíva v možnosti odlišenia na základe odvetvia pôsobenia podniku. V tomto prípade použijeme výpočtový vzorec a váhy pre poľnohospodársky sektor priamo z publikácie tvorcov indexu.<sup>12</sup>

Index IN95 pre poľnohospodársky sektor:

$$Z = 0,24 X_1 + 0,11 X_2 + 21,35 X_3 + 0,76 X_4 + 0,1 X_5 - 14,57 X_6$$

v ktorej:	X <sub>1</sub>	celkové aktíva/cudzí kapitál
	X <sub>2</sub>	EBIT/úroky
	X <sub>3</sub>	EBIT/celkové aktíva
	X <sub>4</sub>	podnikové výnosy/celkové aktíva
	X <sub>5</sub>	obežné aktíva/(krátkodobé záväzky+ krátkodobé bankové úvery)
	X <sub>6</sub>	záväzky po lehote splatnosti/podnikové výnosy

Interpretácia výsledku je nasledovná:

-hodnota nižšia ako 1	firma nemá schopnosť obstáť záväzkom
-hodnota od 1 do 2	šedá zóna – bez výpovednej hodnoty
-hodnota vyššia ako 2	firma má schopnosť obstáť záväzkom

## 2.4 Modely prispôbené poľnohospodárskemu podniku

Tieto modely boli takisto použité v predchádzajúcej práci. G index ukázal dobrú výpovednú hodnotu, CH index bol silne negatívne ovplyvnený obratom záväzkov, aj keď prax ukazuje, že družstvá dokážu fungovať s extrémne dlhou dobou obratu záväzkov.<sup>13</sup>

### CH index

Súhrnný model zostrojený Z. Chrastinovou v roku 1998<sup>14</sup> za účelom hodnotenia finančného zdravia slovenských poľnohospodárskych družstiev. Pri použití v súčasných podmienkach vykázal tendenciu k podhodnocovaniu výsledku z dôvodu prikladania príliš vysokej váhy dobe obratu záväzkov. V minulosti bolo nesplácanie vlastných záväzkov výraznejším neduhom.

---

<sup>12</sup> NEUMAIER, Ivan a Inka NEUMAIEROVÁ. *Výkonnosť a tržní hodnota firmy*. 1. vyd. Praha: Grada, 2002, 215 s. ISBN 8024701251, str. 95-97.

<sup>13</sup> Toto nadhodnotenie vplyvu môže byť spôsobené dobou vzniku G indexu. Nesplácanie záväzkov bolo v období pred rokom 1998 v praxi častejšie a rozšírenejšie, z toho dôvodu bola vysoká doba obratu varovným signálom pre banky a iných veriteľov.

<sup>14</sup> CHRASTINOVÁ, Z. *Metódy hodnotenia ekonomickej bonity a predikcie finančnej situácie poľnohospodárskych podnikov*. Bratislava : VÚEPP, 1998. 34 s. ISBN 80-8085-022-7.

Vzorec pre CH index:

$$CH = 0,37 X_1 + 0,25 X_2 + 0,21 X_3 - 0,1 X_4 - 0,07 X_5$$

kde:	$X_1$	výsledok hospodárenia za účtovné obdobie/celkový kapitál
	$X_2$	výsledok hospodárenia za účtovné obdobie/celkové tržby
	$X_3$	cash flow/závazky
	$X_4$	záväzky . 365/celkové tržby
	$X_5$	cudzí kapitál/celkový kapitál

Vyhodnotenie výsledkov:

- CH index vyšší alebo rovný 2,5 pre prosperujúce podniky
- CH index -5,0 až 2,5 pre priemerné podniky
- CH index rovný alebo nižší -5,0 pre problematické podniky

### **G index**

Zostrojený L. Gurčíkom v roku 2002 na základe CH-indexu, Altmanovho modelu a Indexu bonity.<sup>15</sup> V predošlej analýze vykazoval podľa môjho fundamentálneho úsudku najreálnejší výsledok z použitých modelov.

Vzorec pre G index:

---

$$G = 3,412 X_1 + 2,226 X_2 + 3,227 X_3 + 3,149 X_4 - 2,063 X_5$$

v ktorej:	$X_1$	nerozdelený výsledok hospodárenia/celkové pasíva
	$X_2$	výsledok hospodárenia pred zdanením/celkové pasíva
	$X_3$	výsledok hospodárenia pred zdanením /podnikové výnosy
	$X_4$	cash flow/celkové pasíva
	$X_5$	zásoby/podnikové výnosy

Vyhodnotenie výsledkov:

- hodnota G vyššia alebo rovná 1,8 pre prosperujúce podniky
- hodnota G medzi -0,6 a 1,8 pre priemerné podniky
- hodnota G nižšia alebo rovná -0,6 pre neprosperujúce podniky.

---

<sup>15</sup> GURČÍK, Ľubomír. G-index-metóda predikcie finančného stavu poľnohospodárskych podnikov. *Zemědělská ekonomika*. 2002, 48, s. 373-378. ISSN 0139-570X.

### 3 Dotačná politika Slovenskej republiky

Dotácie pridelené na území Slovenskej republiky môžeme prvotne rozdeliť na dotácie z prostriedkov Európskej únie a dotácie zo štátneho rozpočtu Slovenskej republiky. K jednotlivým poberateľom sú však všetky distribuované prostredníctvom Poľnohospodárskej platobnej agentúry (PPA), ktorá je podriadená Ministerstvu pôdohospodárstva a rozvoja vidieka SR. Vzhľadom na vyčerpávajúci rozsah predpisov upravujúcich tieto podpory nie je možné vymenovať všetky podmienky a náležitosti nutné pre získanie dotácie. Cieľom tejto kapitoly je osvetliť čitateľovi, aké dotácie môže žiadať poľnohospodárske družstvo a takisto vymenovať základné podmienky pre ich pridelenie. Legislatíva dotácií je analyzovaná pre programové obdobie 2007-2013.

#### 3.1 Platby z prostriedkov Európskej únie

Európska únia uplatňuje v poľnohospodárskom sektore Spoločnú poľnohospodársku politiku (CAP, z anglického Common agriculture policy). Stojí na troch základných princípoch:

- jednotný poľnohospodársky trh a s tým súvisiaci voľný pohyb produktov medzi členskými štátmi,
- zvýhodnenie produkcie z krajín Európskeho spoločenstva na úkor vonkajšej konkurencie prostredníctvom ciel a dotácií,
- finančná solidarita financovaním zo spoločného fondu.<sup>16</sup>

Hlavným nástrojom bol do reformy v roku 2007 Európsky poľnohospodársky a garančný fond. S cieľom zvýšiť funkčnosť a transparentnosť rozdeľovania prostriedkov sa fond v roku 2007 reformou rozdelil na Európsky poľnohospodársky záručný fond (EPZF) a Európsky fond pre rozvoj vidieka (EPRFV).

Oficiálnym cieľom spoločnej poľnohospodárskej politiky je pomoc farmárom, zameraná na zvýšenie ich konkurencieschopnosti na medzinárodných trhoch a taktiež podpora rozvoja vidieka najmä v chudobnejších oblastiach (HPD pod 75% priemeru EÚ).<sup>17</sup>

Základnou podmienkou pre získanie a ponechanie si dotácie je splnenie podmienok tzv. „krížového plnenia“<sup>18</sup>. Krížové plnenie je v súčasnosti upravené Nariadením rady (ES) č. 73/2009<sup>19</sup> a Nariadením komisie (ES) č. 1122/2009<sup>20</sup>. Okrem všeobecného cieľa, ktorým je motivácia farmárov k udržiavaniu dobrého stavu pôdy a životného prostredia, má tiež 18 konkrétnejších ustanovení. Nariadenia sa týkajú ochrany voľne žijúcich vtákov, živočíchov, biotopov a rastlín, podzemných vôd a vôd ako takých, označovania dobytky, bezpečnosti potravín a krmív atď. V prípade porušenia týchto podmienok môže byť poľnohospodárovi či

---

<sup>16</sup> JEDLIČKA, Jan. Společná zemědělská politika EU. [online]. 2004, s. 12 [cit. 2012-10-12]. Dostupné z: <http://www.csas.cz/banka/content/inet/internet/cs/CAP.pdf>, str. 3.

<sup>17</sup> Společná zemědělská politika (SZP). *EUR-Lex: Přístup k právu Evropské unie* [online]. [cit. 2012-10-03]. Dostupné z: [http://eur-lex.europa.eu/sk/dossier/dossier\\_42.htm](http://eur-lex.europa.eu/sk/dossier/dossier_42.htm)

<sup>18</sup> z anglického Cross compliance

<sup>19</sup> COUNCIL REGULATION (EC) No 73/2009. [online]. [cit. 2012-10-03]. Dostupné z: <http://eur-lex.europa.eu/LexUriServ/LexUriServ.do?uri=OJ:L:2009:030:0016:0016:EN:PDF>

<sup>20</sup> COMMISSION REGULATION (EC) No 1122/2009. [online]. [cit. 2012-10-03]. Dostupné z: <http://eur-lex.europa.eu/LexUriServ/LexUriServ.do?uri=OJ:L:2009:316:0065:0112:EN:PDF>



chovateľovi pozastavené čerpanie dotácie, prípadne môže byť nútený vrátiť už čerpanú dotáciu alebo jej časť.

### 3.1.1 Dotácie zo zdrojov Európskeho poľnohospodárskeho záručného fondu

Podmienky pre pridelenie dotácií zo zdrojov EPZF upravuje v Slovenskej republike Nariadenie vlády Slovenskej republiky č. 488/2010 Z.z.<sup>21</sup>, o podmienkach poskytovania podpory v poľnohospodárstve formou priamych platieb, a tiež Nariadenie vlády SR č. 495/2011 Z.z.<sup>22</sup>, ktoré upravuje nariadenie č. 488/2010 Z.z. Tieto vychádzajú z Nariadenia rady (ES) č. 73/2009 z 19. januára 2009, pojednávajúceho o ustanovení spoločných pravidiel režimov priamej podpory v rámci spoločnej poľnohospodárskej politiky a ustanovujúceho niektoré režimy podpory pre poľnohospodárov.<sup>23</sup>

V programovom období 2007 - 2013 hospodári fond s rozpočtom 320 miliárd €. Jeho hlavnou úlohou je podporovať stabilitu poľnohospodárstva a financovať priame platby a opatrenia zamerané na reguláciu priamych trhov, ako sú intervencie a vývozné náhrady.<sup>24</sup>

Poľnohospodársky podnik na území SR sa môže uchádzať o nasledovné dotácie zo zdrojov EPZF:

- jednotná platba na plochu,
- platba na dojniciu
- osobitná platba na cukor
- osobitná platba na ovocie a zeleninu

Prejdeme k vysvetleniu niektorých základných charakteristík vyššie spomenutých podpôr.

#### ▪ Jednotná platba na plochu

Jednotná platba na plochu (SAPS – Single Area Payment Scheme) je zjednodušený režim podpory na poskytovanie priamych platieb pre nové členské štáty Európskej únie. Pôvodne mal byť v nových členských štátoch<sup>25</sup> zrušený koncom roka 2010, avšak vďaka svojej administratívnej jednoduchosti a efektívnosti sa osvedčil ako vhodný nástroj a jeho fungovanie je predĺžené pre nové štáty do konca roka 2013. Výška príspevku sa primárne odvíja od ročného finančného rámca, určovaného každoročne Európskou komisiou. Vo výpočte ročného finančného rámca sú zohľadnené kvantitatívne parametre ako: základné

---

<sup>21</sup> Slovenská republika. Nariadenie vlády č. 488/2010 Z.z. z 8. decembra 2010: o podmienkach poskytovania podpory v poľnohospodárstve formou priamych platieb. In: *Zbierka zákonov Slovenskej republiky*. Dostupné tiež z: <http://www.zbierka.sk/sk/predpisy/488-2010-z-z.p-33880.pdf>

<sup>22</sup> Slovenská republika. Nariadenie vlády č. 495/2011 Z.z. zo 7. decembra 2011: ktorým sa mení nariadenie vlády Slovenskej republiky č. 488/2010 Z. z. o podmienkach poskytovania podpory v poľnohospodárstve formou priamych platieb. In: *Zbierka zákonov Slovenskej republiky*. Dostupné tiež z: <http://www.zbierka.sk/sk/predpisy/495-2011-z-z.p-34460.pdf>

<sup>23</sup> COUNCIL REGULATION (EC) No 73/2009. [online]. [cit. 2012-10-03]. Dostupné z: <http://eur-lex.europa.eu/LexUriServ/LexUriServ.do?uri=OJ:L:2009:030:0016:0016:EN:PDF>

<sup>24</sup> EU Funds. *Europa Media* [online]. 2012 [cit. 2012-10-05]. Dostupné z: <http://eur-lex.europa.eu/LexUriServ/LexUriServ.do?uri=OJ:L:2009:030:0016:0016:EN:PDF>

<sup>25</sup> na základe článku 2, písmeno g) Nariadenia rady (ES) č.73/2009 sa pre potreby tohto zákona za „nové členské štáty“ považujú štáty: Bulharsko, Česká republika, Estónsko, Cyprus, Lotyšsko, Litva, Maďarsko, Malta, Poľsko, Rumunsko, Slovinsko a Slovensko.

plochy, strop pre prémie a najmä maximálne garantované množstvá, stanovené v aktoch o pristúpení z roku 2003. V novom členskom štáte sa pri výpočte ročného rámca zohľadňuje aj koeficient postupného zvyšovania, resp. dorovnávanie platieb na úroveň „starých“ členských štátov. Od 60% v roku 2009 sa podiel každoročne zvyšuje o 10% až na 100% v roku 2013. Tento fakt môže byť trochu v rozpore s reálnou situáciou a potrebou jednotlivých štátov, pretože nové členské štáty potrebujú dobiehať tie rozvinuté. Namiesto toho je rozdiel prehlbovaný a podniky v západných štátoch sú týmto krokom preukázateľne zvýhodňované.

Tabuľka 1: Vývoj výšky jednotnej platby na plochu v rokoch 2007 - 2011

Rok	2007	2008	2009	2010	2011
€/ha	84,8	96,64	121,60	142,4	155,36

Zdroj: Oznámenia Ministerstva pôdohospodárstva a rozvoja vidieka pre príslušné roky.

Podmienky pre priznanie tejto podpory sú nasledovné:

- poľnohospodárska pôda bola obhospodarovaná k 30. júnu 2003,
- výmera dosahuje najmenej 1 ha, pričom táto výmera môže obsahovať viaceré súvislé diely príslušného druhu pozemku s výmerou najmenej 0,3 ha,
- má viditeľné označené a vymedzené hranice,
- je žiadateľovi k dispozícii k 31. máju príslušného roka.

Z podmienok nepriamo vyplýva, že na túto podporu majú nárok prakticky všetky podniky obhospodarujúce pôdu na území SR.

#### ▪ **Platba na dojnicu**

Podmienkami pre získanie tejto dotácie je hospodárenie žiadateľa v znevýhodnených alebo zraniteľných oblastiach.<sup>26</sup> V tejto oblasti musí mať žiadateľ v centrálnom registri zvierat registrovanú farmu na chov hovädzieho dobytku. Zároveň musí dodržať retenčné obdobie chovu dojníc, od 1.7 do 31.8 príslušného roka. Platba na dojnicu bola na Slovensku zavedená v roku 2010.

Tabuľka 2: Vývoj platby na dojnicu v rokoch 2007 - 2011

Rok	2007	2008	2009	2010	2011
€/kus dobytku	-	-	-	60,84	79,16

Zdroj: Oznámenia Ministerstva pôdohospodárstva a rozvoja vidieka pre príslušné roky.

#### ▪ **Osobitná platba na cukor**

Platba na cukor sa poskytuje na výmeru pozemkov, na ktorých sa pestovala cukrová repa v roku 2005. Ak žiadateľ nepredložil žiadosť o jednotnú platbu na plochu v roku 2005, veľkosť výmery bude podiel množstva cukrovej repy uvedeného v zmluve z hospodárskeho roku 2005/2006 a referenčnej úrody 50t/ha.

Tabuľka 3: Vývoj osobitnej platby na cukor v rokoch 2007 - 2011

<sup>26</sup> tieto oblasti sú určené podľa Nariadenia rady (ES) č. 1257/1999 a menovite definované v § 2 Nariadenia vlády SR č. 617/2004 Z.z.

Rok	2007	2008	2009	2010	2011
€/ha	516,64	562,09	546,07	273,93	597,47

Zdroj: Oznámenia Ministerstva pôdohospodárstva a rozvoja vidieka pre konkrétny rok.

#### ▪ **Osobitná platba na ovocie a zeleninu**

Poskytuje sa na výmeru, ktorú žiadateľ uviedol v prílohe žiadosti o jednotnú platbu na plochu v roku 2007.

Tabuľka 4: Vývoj osobitnej platby na ovocie a zeleninu v rokoch 2006 - 2012

Rok	2007	2008	2009	2010	2011
€/ha		40,5	40,5	52,71	55,15

Zdroj: Oznámenia Ministerstva pôdohospodárstva a rozvoja vidieka pre konkrétny rok.

V minulosti sa okrem týchto podpôr vyplácali z prostriedkov EPZF aj ďalšie podpory. V súvislosti s touto prácou sú relevantné Podpora na plodiny a Podpora na pestovanie energetických plodín, ktoré počas sledovaného obdobia družstvá čerpali. Pretože ale tieto podpory nie sú aktuálne a v súčasnosti ani čerpatel'né, nebudú v tomto teoretickom rozbere podrobne preberané.

### **3.1.2 Dotácie zo zdrojov Európskeho poľnohospodárskeho fondu pre rozvoj vidieka**

Platby z EPFRV sa riadia podmienkami stanovenými Nariadením vlády č. 499/2008 Z.z.<sup>27</sup> o podmienkach poskytovania podpory z programu rozvoja vidieka v aktuálnom znení, s prihliadnutím na zmeny vykonávané Nariadením vlády SR č. 121/2009 Z.z.<sup>28</sup> a Nariadením vlády č. 128/2010 Z.z.<sup>29</sup> Tieto nariadenia vznikli so základom v Nariadení rady (ES) č. 1698/2005<sup>30</sup>. V súvislosti s platbami z fondov EÚ je nutné podotknúť, že podpory sa vyplácajú zo štátneho rozpočtu SR a následne sú refundované z fondov EÚ.

V programovom období 2007-2013 hospodáril fond s rozpočtom 96 miliárd € a zameriaval sa najmä na tri základné ciele:

- zvýšenie konkurencieschopnosti poľnohospodárstva a lesníctva,
- zlepšenie životného prostredia a správy vidieka,

<sup>27</sup> Slovenská republika. Nariadenie vlády č. 499/2008 Z.z. zo 26. novembra 2008: o podmienkach poskytovania podpory podľa programu rozvoja vidieka. In: *Zbierka zákonov Slovenskej republiky*. Dostupné tiež z: <http://www.zbierka.sk/sk/predpisy/499-2008-z-z.p-32618.pdf>

<sup>28</sup> Slovenská republika. Nariadenie vlády č. 121/2009 Z.z. z 11. marca 2009: ktorým sa mení a dopĺňa nariadenie vlády Slovenskej republiky č. 499/2008 Z. z.: o podmienkach poskytovania podpory podľa programu rozvoja vidieka. In: *Zbierka zákonov Slovenskej republiky*. Dostupné tiež z: <http://www.zbierka.sk/sk/predpisy/121-2009-z-z.p-32894.pdf>

<sup>29</sup> Slovenská republika. Nariadenie vlády č. 128/2010 Z.z. zo 17. marca 2010: ktorým sa mení a dopĺňa nariadenie vlády Slovenskej republiky č. 499/2008 Z. z.: o podmienkach poskytovania podpory podľa programu rozvoja vidieka v znení nariadenia vlády Slovenskej republiky č. 121/2009 Z. z. In: *Zbierka zákonov Slovenskej republiky*. Dostupné tiež z: <http://www.zbierka.sk/sk/predpisy/128-2010-z-z.p-33512.pdf>

<sup>30</sup> COUNCIL REGULATION (EC) No 1698/2005. [online]. [cit. 2012-10-03]. Dostupné z: <http://eur-lex.europa.eu/LexUriServ/LexUriServ.do?uri=OJ:L:2005:277:0001:0001:EN:PDF>

- zlepšenie kvality života vo vidieckych oblastiach.<sup>31</sup>

Osobitná časť financií musí byť vyčlenená pre projekty Leader, ktoré zahŕňajú projekty navrhnuté a realizované miestnymi partnermi a ich cieľom je riešiť miestne problémy.

Úlohou členských krajín je rozdeliť prostriedky do týchto oblastí tak, aby bol zabezpečený rovnomerný prístup k politike.

Z prostriedkov Európskeho poľnohospodárskeho fondu pre rozvoj vidieka môžu podniky žiadať o pridelenie nasledovných vybraných dotácií:

- podpora v územiach európskeho významu na lesnom pozemku
- podpora v územiach európskeho významu na poľnohospodárskej pôde
- podpora na prvé zalesnenie poľnohospodárskej pôdy
- podpora pri zaradení do opatrenia životné podmienky zvierat
- podpora pri zaradení do agroenvironmentálneho opatrenia
- podpora v znevýhodnených oblastiach

Prejdeme k podrobnostiam jednotlivých podpôr.

#### ▪ **Podpora v územiach európskeho významu na lesnom pozemku**

Územie európskeho významu je územie v SR tvorené jednou alebo viacerými lokalitami, na ktorých sa nachádzajú biotopy európskeho významu, na ochranu ktorých sa vyhlasujú chránené územia. Takisto sú to územia zaradené v národnom zozname chránených lokalít.<sup>32</sup> O túto podporu môže žiadať majiteľ aspoň 1 ha lesného pozemku, ktorý sa nachádza na území európskeho významu v piatom stupni ochrany.

#### ▪ **Podpora v územiach európskeho významu na poľnohospodárskej pôde**

Nárok na ňu má žiadateľ obhospodarujúci poľnohospodársku pôdu na území európskeho významu vo štvrtom alebo piatom stupni ochrany.<sup>33</sup> Podmienkou je vykonávanie poľnohospodárskej činnosti na ploche aspoň 1 ha a zároveň zaviazanie sa na vykonávanie tejto činnosti po dobu najmenej päť rokov od poskytnutia prvej platby. Žiadateľ musí takisto spĺňať podmienky týkajúce sa používania hnojív, správneho pasenia dobytku a hospodárskych zvierat a kosenia.

#### ▪ **Podpora na prvé zalesnenie poľnohospodárskej pôdy**

Podpora na prvé zalesnenie môže byť poskytnutá na pôdu:

- „ktorá je vedená v evidencii pôdných blokov a dielov pôdných blokov a posledné dva roky bola poľnohospodársky využívaná,

<sup>31</sup> Politika rozvoja vidieka 2007 – 2013. *European Commission* [online]. 15-04-2008 [cit. 2012-10-07]. Dostupné z: [http://ec.europa.eu/agriculture/rurdev/index\\_sk.htm](http://ec.europa.eu/agriculture/rurdev/index_sk.htm)

<sup>32</sup> Slovenská republika. Zákon č. 543/2002 Z.z. z 25. júna 2002: o ochrane prírody a krajiny. In: *Zbierka zákonov Slovenskej republiky*. Dostupné tiež z: <http://www.zbierka.sk/sk/predpisy/543-2002-z-z.p-6708.pdf>, §27.

<sup>33</sup> 4. a 5. stupeň ochrany sú definované v § 15 a 16 vyššie spomenutého zákona

- ktorej výmera je najviac 10 ha a najmenej 0,5 ha súvislej plochy, pričom jej kratšia strana musí merať viac ako 50 m,
- ktorej kód bonitovanej pôdno-ekologickej jednotky patrí s prevažujúcou výmerou do 6. až 9. skupiny.<sup>34 35</sup>

V nasledujúcich rokoch je žiadateľ povinný dodržiavať stanovené kvóty pre udržanie podielu životaschopných jedincov z vysadených drevín.

▪ **Podpora pri zaradení do opatrenia životné podmienky zvierat**

Cieľom tejto podpory je zlepšenie podmienok pri chove:

- hydiny
- hovädzieho dobytku
- ošípaných
- oviec

Žiadosť môže podať chovateľ vybraných druhov hospodárskych zvierat, ktorý sa týmto zaviazuje k povinnosti spĺňať podmienky chovu po dobu najbližších 5 rokov. Ďalej sa žiadateľ v závislosti od počtu jednotlivých druhov zvierat zaradí do prioritného pásma 1-6, pričom pásmo 1 má najvyššiu prioritu. §27 ďalej stanovuje formálne podmienky, ako napríklad registráciu zvierat a potrebné doklady o ich evidencii.

Pre každú skupinu zvierat platia vlastné, špecifické podmienky, ktorých splnenie je potrebné pre získanie podpory. Tieto podmienky sú presne definované v §28 - §31 zákona č. 499/2008 Z.z.

▪ **Podpora pri zaradení do agroenvironmentálneho opatrenia**

Žiadosť o zaradenie do agroenvironmentálneho opatrenia môže podať osoba, ktorá vykonáva poľnohospodársku činnosť na ploche najmenej 1 ha alebo chová vybrané plemená jednotlivých druhov hospodárskych zvierat.

„Agroenvironmentálne opatrenie zahŕňa tieto podopatrenia:

- a) základnú podporu na
  1. ornej pôde,
  2. trvalých trávnych porastoch,
- b) integrovanú produkciu
  1. vo vinohradníctve,
  2. v ovocinárstve,
  3. v zeleninárstve,
- c) ekologické poľnohospodárstvo
  1. na ornej pôde,
  2. pri pestovaní zeleniny, liečivých, koreninových a aromatických rastlín,
  3. v ovocných sadoch,
  4. vo vinohradoch,

<sup>34</sup> Slovenská republika. Nariadenie vlády č. 499/2008 Z.z. zo 26. novembra 2008: o podmienkach poskytovania podpory podľa programu rozvoja vidieka. In: *Zbierka zákonov Slovenskej republiky*. Dostupné tiež z: <http://www.zbierka.sk/sk/predpisy/499-2008-z-z.p-32618.pdf>, §11.

<sup>35</sup> Pojem „kód bonitovanej pôdno-ekologickej jednotky“ je bližšie vysvetlený v podkapitole 4.2

- 5. na trvalých trávnych porastoch,
- d) ochranu proti erózii
  - 1. na ornej pôde stabilizačným osevným postupom,
  - 2. na ornej pôde vytvorením parcely s prijateľnou veľkosťou,
  - 3. vo vinohradoch,
  - 4. v ovocných sadoch,
- e) zatrávnovanie ornej pôdy,
- f) ochranu vybraných biotopov trávnych porastov,
- g) ochranu biotopov vybraných druhov vtákov,
- h) chov a udržanie ohrozených druhov zvierat.<sup>36</sup>

Žiadateľ môže požiadať o zaradenie do agroenvironmentálneho opatrenia na dobu 5 rokov. Pre toto obdobie sa takisto zaväzuje dodržať stanovené podmienky.

#### ▪ Podpora v znevýhodnených oblastiach

Na podporu v znevýhodnených oblastiach má nárok žiadateľ, ktorý vykonáva poľnohospodársku činnosť na ploche najmenej 1 ha poľnohospodárskej pôdy v znevýhodnenej oblasti. Znevýhodnenými oblasťami sa rozumejú horské oblasti, ostatné menej priaznivé oblasti a oblasti postihnuté zvláštnym znevýhodnením. Bližšie ich definuje §18 - §20 Nariadenia rady (ES) 1257/1999 v skrátrenom znení takto<sup>37</sup>:

- a) horská oblasť: oblasť príznačná významnými obmedzeniami využitia pôdy a ocenením nákladov na jej obrábanie z dôvodov:
  - 1) existencie veľmi ťažkých klimatických podmienok plynúcich z nadmorskej výšky, ktoré spôsobujú podstatné skrátenie vegetačného obdobia
  - 2) výskyt príliš strmých svahov vo väčšej časti danej oblasti v nižších nadmorských výškach a tým spôsobená nutnosť použitia špeciálnych strojov alebo veľmi drahých zariadení
- b) menej priaznivá oblasť: oblasť, v ktorej hrozí nebezpečenstvo ukončenia využívania pôdy a je v nej potrebná starostlivosť o ochranu vidieka. Zároveň musí vykazovať všetky nasledujúce charakteristiky:
  - 1) prítomnosť pôdy s nízkou produktivitou, ťažkou kultiváciou a obmedzeným potenciálom, ktorý je možno zvýšiť len za cenu neprimeraných nákladov
  - 2) výroba, ktorá je v dôsledku nízkej produktivity prírodného prostredia značne nižšia ako priemer z hľadiska hlavných indexov výkonu v poľnohospodárstve
  - 3) nízka alebo znižujúca sa populácia závislá najmä od poľnohospodárskej produkcie, ohrozujúca životaschopnosť a osídlenie danej oblasti
- c) oblasť so špecifickými obmedzeniami: iné oblasti postihnuté špeciálnymi znevýhodneniami, v ktorých by sa malo zachovať obrábanie pôdy s prihliadnutím na ochranu alebo zlepšovanie životného prostredia, zachovanie vidieka a ochrany turistického potenciálu

<sup>36</sup> Slovenská republika. Nariadenie vlády č. 499/2008 Z.z. zo 26. novembra 2008: o podmienkach poskytovania podpory podľa programu rozvoja vidieka. In: *Zbierka zákonov Slovenskej republiky*. Dostupné tiež z: <http://www.zbierka.sk/sk/predpisy/499-2008-z-z.p-32618.pdf>, §35.

<sup>37</sup> COUNCIL REGULATION (EC) No 1257/1999. [online]. [cit. 2012-10-03]. Dostupné z: <http://eur-lex.europa.eu/LexUriServ/LexUriServ.do?uri=OJ:L:1999:160:0080:0080:EN:PDF>



Tieto plochy nemôžu prekročiť 10% z celkovej rozlohy členského štátu.

## 3.2 Platby zo štátneho rozpočtu

Platby zo štátneho rozpočtu SR môžeme rozdeliť na Doplnkové národné priame platby a Štátnu pomoc.

### 3.2.1 Doplnkové národné priame platby

Doplnkové priame platby sa opierajú o Nariadenie vlády SR č. 114/2009 Z.z.<sup>38</sup>, o podmienkach poskytovania podpory v poľnohospodárstve formou doplnkových národných priamych platieb v rastlinnej výrobe a o Nariadenie vlády SR č. 266/2007 Z.z.<sup>39</sup>, o podmienkach poskytovania podpory v poľnohospodárstve formou doplnkovej priamej platby na veľké dobytky jednotky v aktuálnom znení.

#### ▪ Doplnková platba na plochu

Doplnkovú platbu môže požadovať osoba vlastniaca pôdu, ktorá bola obhospodarovaná k 30. júnu 2003, dosahuje výmeru najmenej 1 ha, pričom táto výmera môže predstavovať viaceré súvislé diely pôdnych blokov s výmerou aspoň 0,3 ha. Táto pôda musí mať označené a vymedzené hranice, pokiaľ nie je prirodzene ohraničená. Doplnková platba môže byť poskytnutá len žiadateľovi, ktorý žiada o jednotnú platbu na plochu.

#### ▪ Platba na chmeľ

Žiadateľ musí byť vlastníkom chmeľnice evidovanej k 31. decembru 2006, dosahujúcej výmeru minimálne 0,3 ha. Pokiaľ výmera presiahne 305,13 ha, platba sa znižuje na platbu za priamo úmerne zníženú výmeru chmeľnice podľa presiahnutej výmery.

#### ▪ Platba na dobytky jednotky

Do dobytkých jednotky podľa tohto nariadenia radíme:

- „teľatá do šesť mesiacov na základe stavu zvierat k 31. marcu 2007,
- hovädzí dobytok od 6 do 24 mesiacov na základe stavu zvierat k 31. marcu 2007,
- býky, voľy a jalovice nad 24 mesiacov na základe stavu zvierat k 31. marcu 2007,
- dojčiacie kravy nad 24 mesiacov na základe stavu zvierat k dátumu podania žiadosti príslušného kalendárneho roka,
- ovce a kozy nad 12 mesiacov na základe stavu zvierat k

---

<sup>38</sup> Slovenská republika. Nariadenie vlády č. 114/2009 Z.z. zo 18. marca 2009: o podmienkach poskytovania podpory v poľnohospodárstve formou doplnkových národných priamych platieb v rastlinnej výrobe. In: *Zbierka zákonov Slovenskej republiky*. Dostupné tiež z: <http://www.zbierka.sk/sk/predpisy/114-2009-z-z.p-32887.pdf>

<sup>39</sup> Slovenská republika. Nariadenie vlády č. 266/2007 Z.z. zo 6. júna 2007: o podmienkach poskytovania podpory v poľnohospodárstve formou doplnkovej národnej priamej platby na veľké dobytky jednotky. In: *Zbierka zákonov Slovenskej republiky*. Dostupné tiež z: <http://www.zbierka.sk/sk/predpisy/266-2007-z-z.p-31698.pdf>

- 31. marcu 2007,
- dátumu podania žiadosti príslušného kalendárneho roka,
- individuálne referenčné množstvo mlieka(d'alej len „individuálna kvóta“) k 31. marcu 2007.<sup>40</sup>

Po prepočítaní pomocou koeficientov uvedených v prílohe k tomuto nariadeniu zistí žiadateľ veľkosť dobyčej jednotky a môže si nárokovať náležitú podporu.

### 3.2.2 Štátna pomoc

Štátna pomoc sa v súčasnosti riadi Nariadením vlády SR č. 319/2011 Z.z.<sup>41</sup> o podpore podnikania v pôdohospodárstve a rozvoji vidieka. Toto nariadenie nahradilo dovtedajšie Nariadenie vlády SR č. 264/2009 Z.z. o podporných opatreniach v pôdohospodárstve, ktoré vstúpilo do platnosti po Nariadení vlády SR 369/2007 Z.z. o niektorých podporných opatreniach v pôdohospodárstve.

Štátna pomoc zastrešuje okrem dotácií v poľnohospodárstve i dotácie v rybnom a lesnom hospodárstve. Pre potreby tejto práce však nie sú podstatné.

#### Dotácie v poľnohospodárskej prvovýrobe:

Poľnohospodárskou prvovýrobou sa rozumie pestovanie plodín a chov dobytka. Dotácie v prvovýrobe sú určené §2 - §12 Nariadenia vlády SR č. 319/2011 Z.z.

##### ▪ Dotácia na ocenenie farmy

Získať ju môže podnik uznaný ako chovateľská organizácia, poverená plemenárska organizácia alebo štátny podnik. Ocenenie môže udeliť malému a strednému podniku vykonávajúcemu prvotnú výrobu poľnohospodárskeho výrobku. Ocenenie môže byť podniku udelené vo forme finančnej hotovosti alebo ako vecná cena. Maximálnu hodnotu ocenenia určuje Pôdohospodárska platobná agentúra.

##### ▪ Dotácia na účasť na výstave

Túto podporu môže získať farma, dotovaná osoba, alebo iná právnická osoba založená podľa osobitných predpisov<sup>42</sup>. Využiť ich môže za účelom platby registračného poplatku, výstavby a zariadenia výstavného stánku, zavedenia a spotreby elektrickej energie a revíznej správy alebo prenájmu výstavných priestorov. Výstava, na ktorej budú tieto prostriedky využité, musí byť zapísaná v kalendári výstav.

<sup>40</sup> Slovenská republika. Nariadenie vlády č. 266/2007 Z.z. zo 6. júna 2007: o podmienkach poskytovania podpory v poľnohospodárstve formou doplnkovej národnej priamej platby na veľké dobyčie jednotky. In: *Zbierka zákonov Slovenskej republiky*. Dostupné tiež z: <http://www.zbierka.sk/sk/predpisy/266-2007-z-z-p-31698.pdf>, §3.

<sup>41</sup> Slovenská republika. Nariadenie vlády č. 319/2011 Z.z. z 28. septembra 2011: o podpore podnikania v pôdohospodárstve a rozvoji vidieka. In: *Zbierka zákonov Slovenskej republiky*. Dostupné tiež z: <http://www.zbierka.sk/sk/predpisy/319-2011-z-z-p-34281.pdf>

<sup>42</sup> Obchodná spoločnosť, Družstvo, Právnická osoba, Záujmové združenie právnických osôb alebo Združenie



- Dotácia na založenie a vedenie plemennej knihy a plemenárskej evidencie

Môže ju získať uznaná plemenárska alebo chovateľská organizácia. Sadzbu na novo zapísané hospodárske zvieratá určuje PPA. Dotácia nesmie presiahnuť 100% administratívnych nákladov alebo výdavkov na založenie a vedenie plemennej knihy a plemenárskej evidencie v predchádzajúcom rozpočtovom roku.

- Dotácia na kontrolu úžitkovosti, testovanie a odhad plemennej hodnoty zvierat

Dotácia môže byť poskytnutá uznanej plemenárskej alebo chovateľskej organizácii maximálne do výšky 70% nákladov alebo výdavkov na testovanie v predchádzajúcom rozpočtovom roku. Maximálnu sadzbu určuje PPA. Kontrola úžitkovosti, testovanie a odhad plemennej hodnoty môžu byť nárokované na podporu, ak sú vykonávané v šľachtiteľských chovoch alebo iných šľachtiteľských jednotkách.

- Dotácia na zvoz živočíšnych vedľajších produktov z farmy

Môže ju získať spracovateľský závod, ktorý získal rozhodnutie o schválení od Štátnej veterinárnej a potravinovej správy, a to až do výšky 100% oprávnených nákladov a výdavkov na zvoz živočíšnych vedľajších produktov.

- Dotácia na opeľovacie činnosti včiel

Farma, ktorá chová päť a viac včelstiev a tieto má registrované v centrálnom registri zvierat k 31. máju rozpočtového roka môže žiadať o podporu vo výške určenej PPA.

- Dotácia na straty na hospodárskych zvieratách v dôsledku nariadených veterinárnych opatrení

Farmy môžu žiadať o túto podporu v prípade, že utrpeli stratu na zvieratách v dôsledku chorôb, ktorých ohnisko bolo oficiálne uznané orgánmi štátnej správy vo veterinárnej oblasti. Podpora môže byť do výšky 100% škôd znížených o poistné plnenie v prípade, že farma bola poistená, alebo pre daný prípad neexistuje na trhu Európskej únie poistenie. Ak farma poistená nebola, maximálna výška plnenia je 50% hodnoty strát.

- Dotácia na straty na poľnohospodárskych plodinách v dôsledku vyhláseného rastlinolekárskeho opatrenia

Tento príspevok je čo do maximálnej výšky zhodný s predošlým. Týka sa však škôd na poľnohospodárskych plodinách spôsobených organizmami alebo škodlivými činiteľmi, ktorých ohnisko bolo oficiálne uznané orgánmi štátnej správy v oblasti rastlinolekárskej starostlivosti.

- Dotácia na platby poistného

Farma môže žiadať o dotáciu až do výšky:

- a) „50 % oprávnených nákladov alebo výdavkov, ak je farma poistená proti
  - 1) stratám na poľnohospodárskych plodinách v dôsledku prírodných katastrof,
  - 2) stratám na zvieratách v dôsledku prírodných katastrof,
- b) 50 % oprávnených nákladov alebo výdavkov podľa osobitného predpisu, ak je farma poistená proti
  - 1) stratám na poľnohospodárskych plodinách v dôsledku škodlivých organizmov alebo škodlivých činiteľov,

- 2) hromadným stratám na zvieratách vo vyhlásenom ohnisku nákazlivej choroby uvedenej v osobitnom predpise,
- c) 40 % oprávnených nákladov alebo výdavkov podľa osobitného predpisu, ak je farma poistená proti stratám na poľnohospodárskych plodinách v dôsledku nepriaznivých poveternostných udalostí, ktoré možno prirovnať k prírodným katastrofám,
- d) 20 % oprávnených nákladov alebo výdavkov podľa osobitného predpisu, ak je farma poistená proti jednotlivým stratám na zvieratách v dôsledku akútnej neinfekčnej choroby, úrazu, poranenia, operácie alebo pôrodných škôd.<sup>43</sup>
- Dotácia na zamestnávanie znevýhodnených a značne znevýhodnených zamestnancov  
Farma, zamestnávajúca znevýhodnených, alebo značne znevýhodnených zamestnancov si môže nárokovať finančnú pomoc do výšky 50% oprávnených nákladov či výdavkov po dobu 12 mesiacov u znevýhodnených pracovníkov, resp. 24 mesiacov u značne znevýhodnených pracovníkov.<sup>44</sup>
  - Dotácia na zvýšenie kvality poľnohospodárskeho výrobku  
O túto podporu môže žiadať iná dotovaná osoba, do výšky až 100% nákladov alebo výdavkov uvedených v projekte.  
Oprávnenými výdavkami sa rozumejú:
    - a) „porovnávanie senzorických vlastností výrobkov,
    - b) analýzu konkurencieschopnosti a akceptovateľnosti výrobku spotrebiteľom,
    - c) analýzu motivácie spotrebiteľského správania na trhu,
    - d) vypracovanie návrhov a tvorby špecifikácie a jednotného dokumentu pre chránené zemepisné označenia alebo chránené označenia pôvodu a žiadosti o zápis zaručenej tradičnej špeciality vrátane odbornej pomoci pri ich príprave,
    - e) školenie a poradenstvo v oblasti poľnohospodárstva a potravinárstva podľa osobitných predpisov,
    - f) úhradu poplatkov certifikačnému orgánu pri zavedení a získaní systémov kvality,
    - g) vypracovanie technických noriem,
    - h) vypracovanie príručky kvality alebo systému založeného na analýze rizika a kritických kontrolných bodov a na kontrolu ich aktuálnosti,
    - i) školenie zamestnancov o uplatňovaní systémov kvality,
    - j) vydanie certifikácie typu výrobku,

<sup>43</sup> Slovenská republika. Nariadenie vlády č. 319/2011 Z.z. z 28. septembra 2011: o podpore podnikania v pôdohospodárstve a rozvoji vidieka. In: *Zbierka zákonov Slovenskej republiky*. Dostupné tiež z: <http://www.zbierka.sk/sk/predpisy/319-2011-z-z-p-34281.pdf>, §10.

<sup>44</sup> COMMISSION REGULATION (EC) No 800/2008. [online]. [cit. 2012-10-07]. Dostupné z: <http://eur-lex.europa.eu/LexUriServ/LexUriServ.do?uri=OJ:L:2008:214:0003:0047:en:PDF>, článok 40.

k) kontrolu certifikovaného výrobku pred jeho uvedením na trh.“<sup>45</sup>

### **Dotácie v spracovaní poľnohospodárskeho výrobku**

Spracovateľom sa rozumie malý alebo stredný podnik vykonávajúci spracovanie poľnohospodárskeho výrobku. Tento môže žiadať o nasledovné podpory, určené §13-§16 Nariadenia vlády č. 319/2011 Z.z.

- Dotácia na ocenenie spracovateľského podniku poľnohospodárskeho výrobku

O refinancovanie ocenenia spracovateľa môže žiadať iná dotovaná osoba. Toto môže byť poskytnuté vo forme finančnej hotovosti alebo ako vecná cena.

- Dotácia na účasť spracovateľa na výstave

Táto dotácia môže byť poskytnutá do výšky 3320 eur na jednu výstavu v príslušnom rozpočtovom roku. Ostatné pravidlá sú obdobné ako pri dotácii na účasť na výstave v prípade poľnohospodárskej prvovýroby.

- Dotácia na podporu spracovaného poľnohospodárskeho výrobku

Pomoc do výšky 100% nákladov alebo výdavkov uvedených v projekte môže získať spracovateľ v prípade, že vznikli v súvislosti s predajom, propagáciou a odbytom spracovaného poľnohospodárskeho výrobku

- a) s chráneným zemepisným označením<sup>46</sup>
- b) s chráneným označením pôvodu
- c) zaručenej tradičnej špeciality
- d) regionálnej špeciality.

Oprávnené sú výdavky a náklady súvisiace s vývozom, uprednostňovaním spracovaného poľnohospodárskeho výrobku pred dovážanými výrobkami z iných členských štátov EÚ, alebo budovaním a prevádzkou distribučnej siete v iných členských štátoch EÚ.

- Dotácia na zvýšenie kvality spracovaného poľnohospodárskeho výrobku

Nároky na získanie tejto podpory sú zhodné s bodmi a) – k) v prípade Dotácie na zvýšenie kvality poľnohospodárskeho výrobku v poľnohospodárskej prvovýrobe.

---

<sup>45</sup> Slovenská republika. Nariadenie vlády č. 319/2011 Z.z. z 28. septembra 2011: o podpore podnikania v pôdohospodárstve a rozvoji vidieka. In: *Zbierka zákonov Slovenskej republiky*. Dostupné tiež z: <http://www.zbierka.sk/sk/predpisy/319-2011-z-z.p-34281.pdf>, §10.

<sup>46</sup> Podrobný popis týchto výrobkov nájdeme v Nariadeniach rady (ES) č. 510/2006 z 20. marca 2006 o ochrane zemepisných označení a označení pôvodu poľnohospodárskych výrobkov a potravín v platnom znení; č. 110/2008 o definovaní, popise, prezentácii, označovaní a ochrane zemepisných označení liehovín v platnom znení; č. 479/2008 o spoločnej organizácii trhu s vínom v platnom znení.

### 3.3 Cenové regulácie v Spoločnej poľnohospodárskej politike

Subkapitola čerpá z publikácie P. Königa.<sup>47</sup>

Aj keď cenová regulácia sama o sebe nie je dotáciou, je nutné ju spomenúť v súvislosti s fungovaním samotného poľnohospodárskeho trhu. Trh EÚ sa snaží byť do istej miery uzatvorený, vnútri trhu sú preferované výrobky produkované na území EÚ, produkcia pre zahraničné trhy je podporovaná.<sup>48</sup> Rada Európskej únie každoročne stanovuje tri druhy cien pre poľnohospodársky trh.

Cieľová, resp. referenčná cena, slúži na informovanie verejnosti i farmárov o úrovni cien tovaru v EÚ. Jej sociálne - ekonomickou úlohou je zabezpečiť porovnateľné životné úrovne a stabilný príjem poľnohospodárov a zaručiť Únii dostatočne zásobený trh. Táto cena je pravidelne mesačne aktualizovaná.

Intervenčná cena sa využíva v prípade previsu ponuky nad dopytom v rámci európskeho trhu. Intervenčné agentúry odkúpia prebytočný tovar od producentov a z intervenčných skladov ich posielajú na trh postupne, pre zabezpečenie odbytu. Ďalšou možnosťou je potravinová pomoc pre tretie štáty. Cena sa stanovuje na jeden hospodársky rok.

Pre účely dovozu zahraničných produktov na spoločný európsky trh stanovuje Rada cenu prahovú.

### 3.4 Produkčné kvóty

Subkapitola čerpá z publikácie P. Königa.<sup>49</sup>

Produkčné kvóty je možné uplatňovať pri cukre, mlieku a ojedinele i pri niektorých produktoch živočíšnej výroby. Kvóta je stanovená na celoštátnej úrovni, štát následne rozdelí kvótu do jednotlivých podnikov. V súčasnosti je kvóta reálne uplatňovaná len na mlieko, avšak aj táto bude v roku 2015 zrušená.

V prípade prekročenia kvóty môže byť podniku znížená či odobratá dotácia, môže mu byť udelená peňažná či nepeňažná sankcia. Tento spôsob sa uplatňuje najmä pri kvótach na cukor. Pri prekročení mliečnej kvóty nie je podnik obvykle sankcionovaný, avšak na nadprodukcii už nemôže poberať nijakú podporu ani zvýhodnenie.

Cieľom kvót je zabrániť nadprodukcii (dotovaných) komodít. Avšak ich vedľajším účinkom môže byť deformácia konkurenčného prostredia trhu, sťažovanie vstupu nových producentov a umelé, nadmerné znižovanie produkcie.

---

<sup>47</sup> KÖNIG, Petr. *Rozpočet a politiky Evropské unie: příležitost pro změnu*. 2. aktualiz. vyd. Praha: C.H. Beck, 2009, xxxiv, 630 s. ISBN 9788074000119, str. 204-207

<sup>48</sup> Podpora exportného tovaru nie je priama, avšak je nutné mať na pamäti dotácie a podpory pre producentov. Zjednodušene teda „naše“ dotácie vyvážame za hranice.

<sup>49</sup> KÖNIG, Petr. *Rozpočet a politiky Evropské unie: příležitost pro změnu*. 2. aktualiz. vyd. Praha: C.H. Beck, 2009, xxxiv, 630 s. ISBN 9788074000119, str. 207-210

### **3.5 Stručný prehľad**

Pre lepšiu orientáciu ešte raz stručný prehľad dotácií, s ktorými sa môže stretnúť podnik pôsobiaci v agrárnom sektore.

#### **Dotácie zo zdrojov Európskeho poľnohospodárskeho záručného fondu**

- jednotná platba na plochu,
- platba na dojniciu
- osobitná platba na cukor
- osobitná platba na ovocie a zeleninu

#### **Dotácie zo zdrojov Európskeho poľnohospodárskeho fondu pre rozvoj vidieka**

- podpora v územiach európskeho významu na lesnom pozemku
- podpora v územiach európskeho významu na poľnohospodárskej pôde
- podpora na prvé zalesnenie poľnohospodárskej pôdy
- podpora pri zaradení do opatrenia životné podmienky zvierat
- podpora pri zaradení do agroenvironmentálneho opatrenia
- podpora v znevýhodnených oblastiach

#### **Platby zo štátneho rozpočtu**

##### **Doplnkové národné priame platby**

- doplnková platba na plochu
- platba na chmeľ
- platba na dobyťčie jednotky

#### **Štátna pomoc**

##### **Dotácie v poľnohospodárskej prvovýrobe:**

- dotácia na ocenenie farmy
- dotácia na účasť na výstave
- dotácia na založenie a vedenie plemennej knihy a plemenárskej evidencie
- dotácia na kontrolu úžitkovosti, testovanie a odhad plemennej hodnoty zvierat
- dotácia na zvoz živočíšnych vedľajších produktov z farmy
- dotácia na opeľovaciú činnosť včiel

- dotácia na straty na hospodárskych zvieratách v dôsledku nariadených veterinárnych opatrení
- dotácia na straty na poľnohospodárskych plodinách v dôsledku vyhláseného rastlinolekárskoho opatrenia
- dotácia na platby poistného
- dotácia na zamestnávanie znevýhodnených a značne znevýhodnených zamestnancov
- dotácia na zvýšenie kvality poľnohospodárskeho výrobku

#### **Dotácie v spracovaní poľnohospodárskeho výrobku**

- dotácia na ocenenie spracovateľského podniku poľnohospodárskeho výrobku
- dotácia na účasť spracovateľa na výstave
- dotácia na podporu spracovaného poľnohospodárskeho výrobku
- dotácia na zvýšenie kvality spracovaného poľnohospodárskeho výrobku

## 4 Teritórium a efektívita

Základným faktorom vzniku a prežitia poľnohospodárskeho podniku je prostredie vhodné na rastlinnú výrobu, chov dobytka, či inú pridruženú činnosť. Cestou k stabilnému hospodárskemu výsledku je voľba optimálnej kombinácie a správne zameranie produkcie. Preto pre rozbor efektívnosti hospodárenia podniku budeme uvažovať nie len o výnosnosti pôdy a činiteľoch na ňu vplývajúcich, ale i o schopnosti diverzifikovať výrobu a investovať kapitál do oblasti s vyššou mierou zhodnotenia. Je dôležité, či sa podnik dokáže prispôbiť prostrediu a vplyvu činiteľov z neho vyplývajúcich.

Kladíme si teda otázku či a do akej miery vplýva teritórium na fungovanie družstva, respektíve, do akej miery je manažment schopný vyrovnáť sa s danými podmienkami.

### 4.1 Poloha družstva

Družstvo rieši pri výhodnosti svojej polohy úplne iné problémy ako bežné podniky. Najväčšiu váhu nemá rozvinutosť infraštruktúry, či úroveň pracovného trhu, ale kvalita pôdy a klimatické podmienky, v ktorých sa nachádza.

Pôda a podnebie, v ktorom sa nachádza, sú základnými výrobnými prostriedkami v poľnohospodárstve. Tieto pojmy nemožno od seba oddeľovať, kvalitná pôda nemá dobrú úrodu bez správnych poveternostných a klimatických podmienok. Úhrn zrážok, poveternostné podmienky, počet slnečných i mrazivých dní, priemerná teplota. Všetky tieto faktory majú priamy vplyv na výkonnosť i hodnotu pôdy.

Pôda ako taká je v súčasnosti pre výrobu väčšiny potravín absolútne nenahraditeľná. Jej špecifikom je, že na rozdiel od iných výrobných faktorov nemusí jej cena používaním klesať. Naopak, pri dobrom obhospodarovaní hodnota stúpa. Ohodnotenie pôdy je však úzko previazané aj s dotáciami. Podľa Svatoša<sup>50</sup> súvisia ceny pôdy so svetovými cenami potravín. Tie sú však umelo znižované dotáciami farmárom. Zníženie dotácií by teda nepriamo zvýšilo i cenu pôdy. Aj vďaka tomuto príkladu je jasné, že dotácie a teritórium nemožno oddeliť a je nutné uvažovať v súvislostiach.

Pôdny fond Slovenskej republiky má rozlohu 4,9 milióna hektárov. Z tohto faktu jasne vyplýva, že ponuka pôdy je obmedzená. Dopyt sa odvíja od schopnosti pôdy produkovať a najmä od záujmu spotrebiteľa nakupovať tento produkt. V tejto súvislosti je nutné si uvedomovať, že pre fungujúce družstvo je zmena pôdy, na ktorej pôsobí, do veľkej miery limitovaná. Ťažko si predstaviť presťahovanie družstva o pár stovák kilometrov za výnosnejšou pôdou a lepšími podmienkami.

Kvalitu a výnosnosť pôdy budeme hodnotiť pomocou viacerých ukazovateľov. Prvým a pre laika najjednoduchším je produkčné ocenenie pôdy bonitovanými pôdno-ekologickými jednotkami (BPEJ), takisto ohodnotíme výkonnosť a pokúsime sa pri tom myslieť aj na prírodné faktory na ňu vplývajúce.

---

<sup>50</sup> SVATOŠ, Miroslav. *Ekonomika agrárneho sektoru: (vybraná témata)*. Vyd. 1. V Praze: Česká zemědělská univerzita, 2009, 170 s. ISBN 9788021318465, str. 40.

## 4.2 Produkčné ocenenie BPEJ

Produkčné ocenenie bolo teoreticky spracované na základe Príručky pre používanie máp bonitovaných pôdo – ekologických jednotiek.<sup>51</sup>

Výhoda tohto ocenenia spočíva v jeho komplexnosti po stránke územia i v aspekte širokého záberu plodín. Výskumný ústav pôdoznanectva a pôdy vykonáva skúmanie celého fondu poľnohospodárskej pôdy na území SR. Cieľom je stanoviť legislatívnu cenu pôdy za účelom určenia výšky dane, poplatku za prenájom, výšky dotácie na pôdu a celkovú hodnotu pôdy. Ocenenie zahŕňa tri hlavné bloky ukazovateľov.

Prvým je blok agroekologických ukazovateľov, ktorý berie do úvahy klímu, pôdny typ, pôdotvorný substrát, zrnitosť, svahovitosť, hĺbku pôdy, obsah skeletu, expozíciu svahu k svetovej strane, nadmorskú výšku, celkovú výmeru a tiež výmeru jednotlivých kultúr (ornej pôdy, sádov, viníc, chmeľníc, trvalých trávnych porastov).

Ďalej tu máme blok ekonomických informácií, skladajúci sa zo štyroch pomocných podblokov:

- súbor produkčných parametrov zahŕňa údaje o normatívnej produkcii v tonách na ha pôdy pre jednotlivé plodiny
- súbor typových štruktúr predstavuje základ pre ocenenie produkcie rastlinnej výroby. V SR rozlišujeme 4 skupiny typových štruktúr: kukurično-repný, obilnino – zemiakový, obilnino – krmovinový a krmovinový. Je nutné zdôrazniť, že tieto skupiny nie sú návodom pre poľnohospodára, ale skutočne len pomôckou pre ocenenie výroby
- súbor ceny pôdy berie do úvahy priemerné ceny poľnohospodárskej pôdy a takisto celkovú hodnotu pôdneho fondu jednotlivých právnych subjektov.

Posledným blokom sú informácie o špeciálnych kultúrach a o pôdach, ovplyvnených antropogénnou činnosťou. Špeciálnymi kultúrami rozumieme sady, vinice, chmeľnice. Ich odlišnosť spočíva vo variabilite umiestnenia. Rovnako ako na najlepších pôdo – klimatických polohách sa môžu pestovať i v extrémnych podmienkach (svahy, kamenité pôdy).

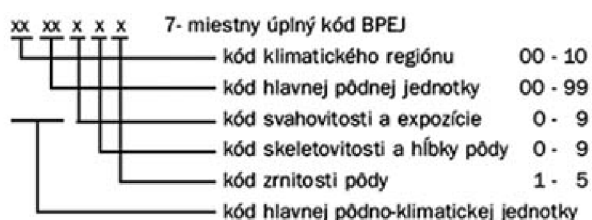
Po uvážení všetkých týchto faktorov dostane pôdna jednotka 7-miestny číselný kód bonitovanej pôdo-ekologickej jednotky. Tento kód poskytuje informácie o všetkých vyššie spomenutých faktoroch, ovplyvňujúcich bonitu pôdy.

---

<sup>51</sup> DŽATKO, Michal, LINKEŠ Vladimír a PESTÚN Vladimír. VÝSKUMNÝ ÚSTAV PÔDNEJ ÚRODNOSTI, Bratislava. *Príručka pre používanie máp bonitovaných pôdo - ekologických jednotiek: Príručka pre bonitáciu poľnohospodárskych pôd* [online]. Tretie upravené vydanie. Bratislava, 1996, 104 s. [cit. 2012-09-25]. ISBN 80-85361-19-1. Dostupné z: <http://www.podnemapy.sk/portal/verejnost/bpej/priruckaBPEJ.pdf>



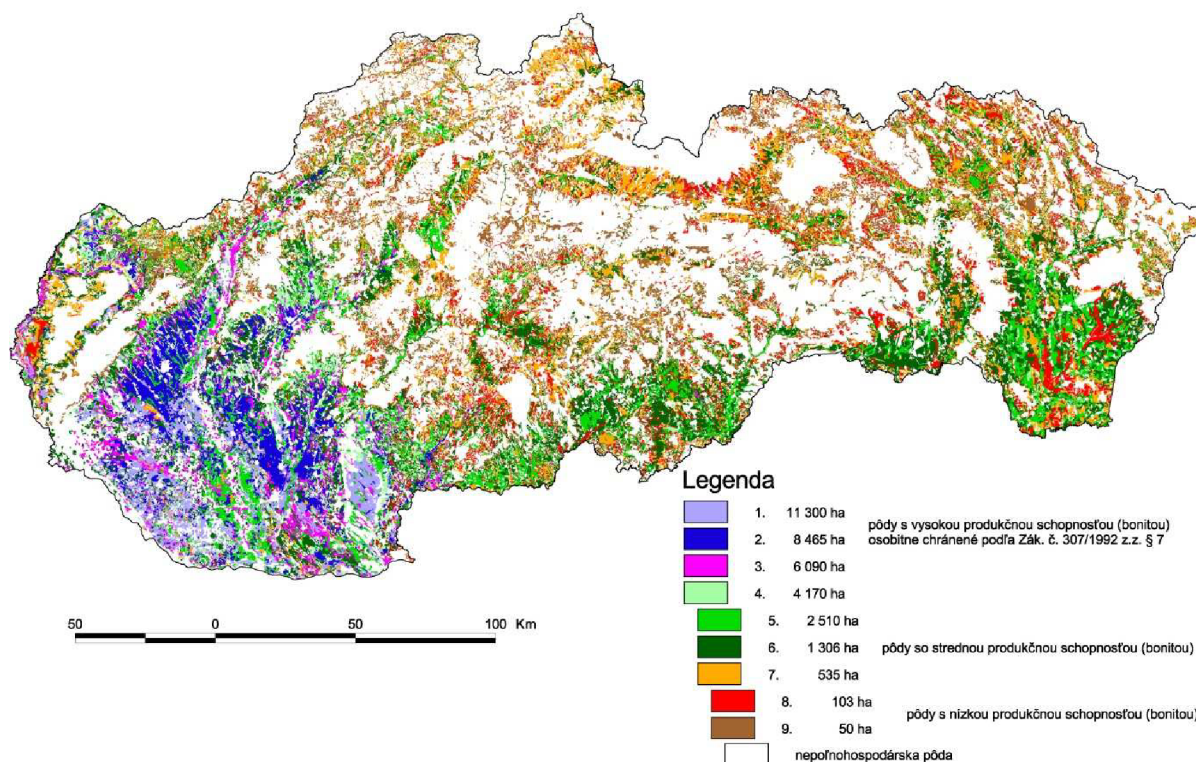
Obrázok 1: Štruktúra kódu BPEJ



Prameň: BONITOVANÉ PÔDNO-EKOLOGICKÉ JEDNOTKY. [online]. [cit. 2012-09-25]. Dostupné z: <http://www.podnemapy.sk/portal/verejnost/bpej/bpej.aspx>

Na základe rozdelenia pôdy do 9 bonitných skupín vypracovali Granec a Šurina mapu bonity poľnohospodárskych pôd Slovenskej republiky.

Obrázok 2: Mapa pôdnej bonity Slovenskej republiky



GRANEC, Martin a Bohumil ŠURINA. VÝSKUMNÝ ÚSTAV PÔDOZNALECTVA A OCHRANY PÔDY. *Atlas pôd SR* [online]. Bratislava, 1999, 60 s. [cit. 2013-08-12]. Dostupné z: [http://www.podnemapy.sk/portal/prave\\_menu/atlas\\_pod\\_sr/Atlas\\_pod\\_SR.pdf](http://www.podnemapy.sk/portal/prave_menu/atlas_pod_sr/Atlas_pod_SR.pdf), str. 21.

Pri pohľade na mapu bonity je zrejmé, že najvýnosnejšie pôdy sa nachádzajú na rovinatých nížinách západného a juhozápadného Slovenska. Môžeme teda predpokladať, že západnejšie družstvá podnikajú na kvalitnejších pôdach a dosahujú vyššie výnosnosti.

### 4.3 Výnosnosť pôdy

Reflektovaním teoretických poznatkov do praktického použitia bude zistenie výnosnosti produktov rastlinnej výroby v tonách na hektár. Porovnanie výnosnosti pre plodiny pestované na oboch porovnávaných družstvách v sebe zahŕňa všetky klimatické faktory vplývajúce na výnosnosť pôdy. Pri týchto číslach najlepšie uvidíme, aký vplyv má rozdielna poloha družstva na množstvo vypestovaných plodín, tým pádom na tržby z predaja, výsledok hospodárenia a výkonnosť družstva.

Výnos je druhová vlastnosť, na jeho rozvoj má vplyv úroveň šľachtiteľskej práce a jej výsledky premietnuté do genetického potenciálu jednotlivých odrôd plodiny. Správna voľba konkrétnej odrody teda môže ovplyvniť nielen veľkosť naturálneho výnosu, ale i jeho kvalitu a z toho vyplývajúce hospodárske využitie.

Produkciu podniku delíme na produkciu trhovú a medziproduktovú. Trhová produkcia opúšťa podnik a ohodnotená tržnou cenou tvorí tržby podniku. Naproti tomu medziprodukt je produkcia, ktorá z nejakého dôvodu nie je vhodná na predaj, resp. jej využitie v rámci podniku má vo výsledku vyšší význam a zvýši efektívnosť hospodárenia. Je teda na uvážení vedenia podniku, či sa mu ten ktorý produkt viac oplatí predat' na trhu, alebo využiť napríklad ako krmivo pre živočíšnu výrobu.<sup>52</sup>

V súvislosti s výnosnosťou budeme brať do úvahy takisto účinnosť dotácií na vyrovnávanie rozdielov, spôsobených hospodárením v nepriaznivých podmienkach. Pomocou jednoduchého matematického modelu porovnáme vzájomnú situáciu vo výnosnosti, nákladoch na produkciu a vplyvu dotačnej kompenzácie na výsledok hospodárenia podniku. S istou dávkou zjednodušenia sa pokúsime získať odpoveď na otázku, či je dotačná politika Európskej únie v tomto smere dostatočne účinná.

### 4.4 Výpadky produkcie v dôsledku prírodných vplyvov

Ďalšie špecifikum poľnohospodárskeho podniku. Okrem bežných podnikateľských rizík je strašiacom farmára tiež výpadok produkcie v dôsledku nepriazne prírody. Obvyklými príčinami sú dlhotrvajúce obdobia dažďa či sucha, krupobitie, prudké nečakané mrazy, záplavy a podobne. V takýchto prípadoch sa dá predpokladať silný vplyv na hospodárenie podniku, prípadne i ohrozenie jeho existencie. Je teda na mieste sa pýtať, ako sú podniky zabezpečené proti nezavineným výpadkom produkcie.

Nie je výnimočným javom počuť volanie z poľnohospodárskeho sektora po odškodnení za výpadok úrody. Súčasným nástrojom pomoci poškodeným farmárom je, na základe §15 novely Zákona č. 543/2007 Z.z.<sup>53</sup> v súlade s platnými pravidlami EÚ o poskytovaní minimálnej pomoci, poskytnutie pôžičky s úročením 0,5% z prostriedkov Európskeho fondu regionálneho rozvoja. Táto podpora môže byť udelená podniku, ktorý je postihnutý aspoň 30% výpadkom produkcie rastlinnej výroby a veľkosťou sa radí do kategórie mikro- alebo malých podnikov (max. 50 zamestnancov, ročný obrat 10 miliónov Eur).

---

<sup>52</sup> PETEROVÁ, Jarmila. *Ekonomika výroby a zpracování zemědělských produktů*. Vyd. 4. V Praze: Česká zemědělská univerzita, 2010, 251 s. ISBN 9788021320536, str. 19.

<sup>53</sup> Slovenská republika. Zákon č. 543/2007 Z.z. z 25. októbra 2007: o pôsobnosti orgánov štátnej správy pri poskytovaní podpory v pôdohospodárstve a rozvoji vidieka. In: *Zbierka zákonov Slovenskej republiky*. Dostupné tiež z: <http://www.zbierka.sk/sk/predpisy/543-2007-z-z.p-31983.pdf>

## Praktická časť

### 5 Družstvá

Za účelom porovnania vplyvu dotácií a teritória na efektívnosť družstevných podnikov boli vybrané dva podniky adekvátne reprezentujúce svoju teritoriálnu oblasť. Podniky poskytli dáta pre túto prácu pod podmienkou, že v tejto práci nebudú menované a takisto nebudú uverejnené informácie, na základe ktorých by mohli byť priamo identifikované. Z tohto dôvodu nebudú výkazy v prílohovej časti verejného charakteru a podniky budú pre účely práce nazývané ako družstvo Sever a družstvo Západ.

Dôležitým faktorom pri voľbe podnikov bol výrazný rozdiel geograficky daných podmienok. Družstvo Západ sa nachádza vo výhodnejšej, slnečnej a teplej oblasti nížin západného Slovenska, vďaka čomu má logický predpoklad pre vyššiu výnosnosť v rastlinnej výrobe. Severný podnik operuje v menej pohostinnej oblasti severného Slovenska, v chladnejšom prostredí na svahovitom území v náročnejšom teréne.

Pre ideálne porovnanie by sme potrebovali dva rovnaké podniky na rôznych miestach. Táto situácia je samozrejme nemožná. Okrem geografickej rozdielnosti je dôležité porovnateľné zameranie výroby. I keď celková rozloha pôdy, na ktorej družstvá operujú, je podobná, severné družstvo využíva priamo na účely rastlinnej výroby menší podiel svojej poľnohospodárskej pôdy. Zvyšok využíva v pridruženej výrobe. Pestované plodiny sú ale porovnateľné, preto by vplyv rozlohy mal byť odstrániteľný vhodnými úpravami. V oblasti živočíšnej výroby je rozdiel medzi družstvami menej výrazný. Oba podniky sa tiež zameriavajú na pridruženú výrobu. Počtom zamestnancov sú družstvá porovnateľné.

#### 5.1 Družstvo Sever

Severný podnik je lokalizovaný v podhorskej oblasti v nízkotatranskej oblasti. Hospodári v nadmorskej výške 500 – 700 m nad morom, na území približne 1800 ha, z toho cca 700 ha tvorí orná pôda. Okrem rastlinnej a živočíšnej výroby má širokú škálu pridružených činností, bez ktorých by bolo prežitie podniku podľa slov vedenia nemožné. Na týchto úsekoch je zamestnaná približne stovka stálych zamestnancov, v prípade potreby sú dopĺňaní brigádnikmi.

Družstvo vzniklo v 80. rokoch minulého storočia, po transformácii si podnik viedol priemerne, neskôr začal upadať. V roku 2007 nastala zmena vedenia, ktoré, podľa vlastných slov nastúpilo „o 5 minút 12“. Novému vedeniu sa podarilo oživiť podnik vďaka dotáciám na projekty a nákupom strojov a zariadení.

V rastlinnej výrobe sa podnik zameriava najmä na pestovanie pšenice, repky, silážnej kukurice a jačmeňa. Nemalý podiel produkcie rastlinnej výroby smeruje na spotrebu do živočíšnej výroby, v ktorej ho spotrebuje 700 kusov hovädzieho dobytká a viac ako 300 ošípaných.

Vo svojom regióne sa severné družstvo radí do popredia. Väčšina družstiev v bližšom i vzdialenejšom okolí má problémy s likviditou a financovaním, obnovovanie vybavenia a strojového parku u nich neprichádza do úvahy. Vo svojom regióne sa teda podnik radí k najprosperujúcejším.

## 5.2 Družstvo Západ

Nachádza sa v rovinatejšej oblasti západného Slovenska, kde hospodári na 1500 ha poľnohospodárskej pôdy, z čoho orná tvorí vyše 1200 ha. Rovnako ako u severného družstva, aj tu hrá pridružená výroba silnú rolu v prosperovaní podniku. Podnik zamestnáva okolo 90 stálych zamestnancov.

Podnik bol založený v osemdesiatych rokoch, po transformácii sa začal zameriavať na špecializáciu v oblasti pestovania kukurice. V súčasnosti táto predstavuje hlavnú oblasť odbytu. Terajšie vedenie zaujalo pozíciu v roku 2005. Rovnako ako pri predošlom podniku, aj tu sa snažia o financovanie investícií a modernizácie výroby prostredníctvom dotácií.

Rastlinná výroba produkuje najmä pšenicu, jačmeň, kukuricu, repku a slnečnicu, okrajovo i horčicu a reďkovku. V živočíšnej výrobe je podnik zameraný na chov plemenných býkov v počte približne 500 kusov.

Analýze tohto družstva som sa venoval už v mojej bakalárskej práci.<sup>54</sup> Družstvo vo výsledku obstálo dobre, analýze boli podrobené výkazy z rokov 2005 – 2009. V konkurencii si družstvo vedie dobre, najmä vďaka svojej špecializácii na pridruženú výrobu. Práve ku koncu mnou sledovaného obdobia sa finančná situácia výrazne zlepšila. Podnik vytvoril skutočne slušný zisk a vyhládka do budúcnosti bola viac než dobrá. Preto predpokladám, že v tomto trende pokračovali a analýza ekonomickej situácie potvrdí prosperitu družstva.

---

<sup>54</sup> GROFČÍK, Marián. Analýza finančního postavení zemědělského podniku kategorie SME [online]. 2011 [cit. 2012-09-15]. Bakalářská práce. Masarykova univerzita, Ekonomicko-správní fakulta. Vedoucí práce František Kalouda. Dostupné z: [http://is.muni.cz/th/323228/esf\\_b/](http://is.muni.cz/th/323228/esf_b/)

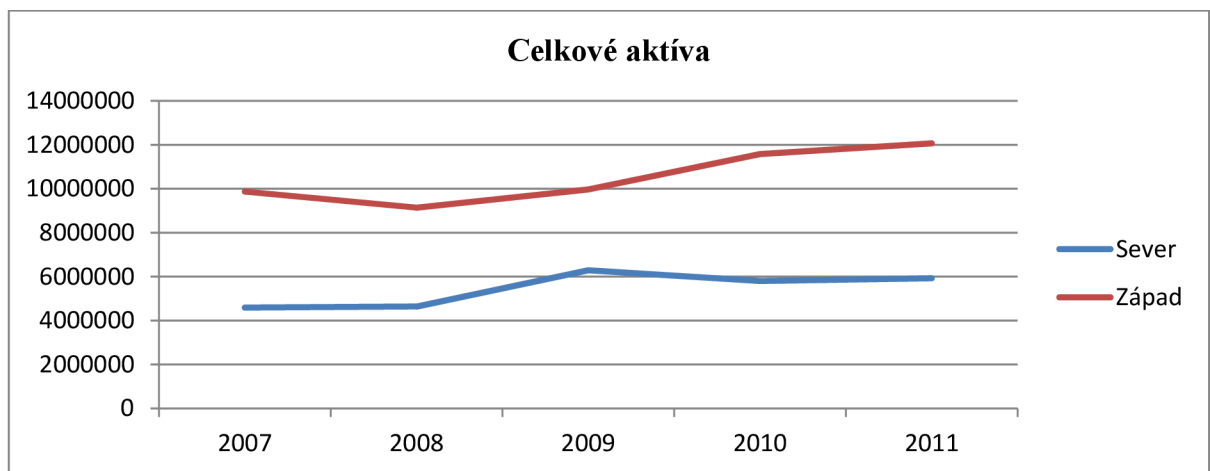
## 6 Ekonomická situácia družstiev

Pre zhodnotenie vplyvu dotácií a teritória je nutné v prvom rade osvetliť základnú situáciu v oboch družstvách, vzájomne ich porovnať, poukázať na zásadné rozdiely, špecifiká a spôsob vyrovnania sa s nimi v ďalšom priebehu práce. Na začiatok sa pozrieme na celkovú situáciu v podnikoch, teda bez zohľadňovania, resp. vyčleňovania dotácií či úvah o vplyve teritória. V tejto kapitole budú teda podniky podrobené bežnej finančnej analýze.

### 6.1 Absolútna analýza

Základný obraz pre porovnanie veľkostí podnikov a tiež pre obraz o vývoji vybraných ukazovateľov v čase najrýchlejšie vykreslí absolútna analýza.

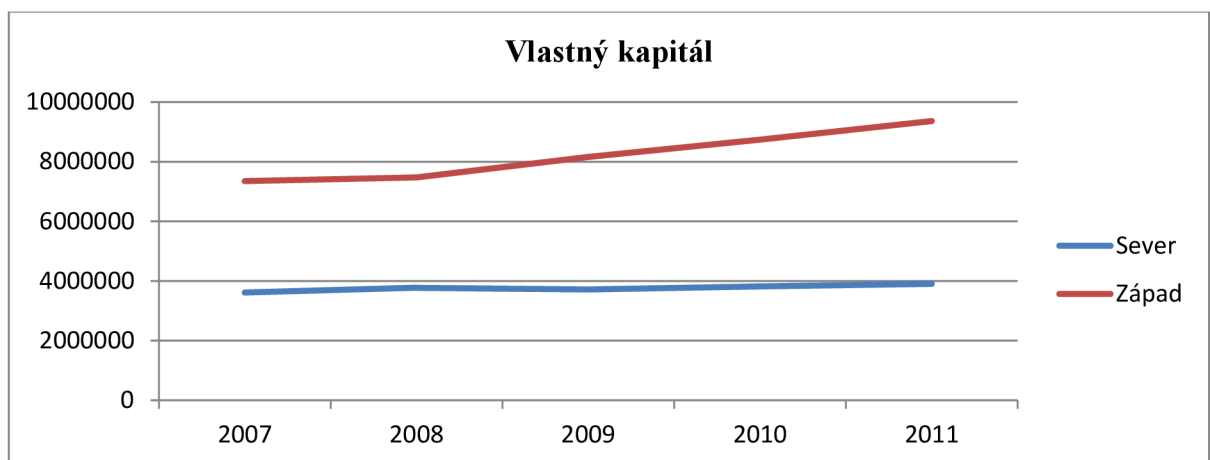
Graf 1: Analýza celkových aktív



Prameň: Výkazy podnikov

Z grafu celkových aktív jasne vidieť rozdiel vo veľkosti podnikov. Nárast v roku 2009 bol spôsobený rozšírením pridruženej výroby, financovaným z dotačných zdrojov. Západný podnik od roku 2008 neustále rozširoval dlhodobý hnutelný i nehnuteľný majetok aj z prostriedkov štátneho a európskeho rozpočtu.

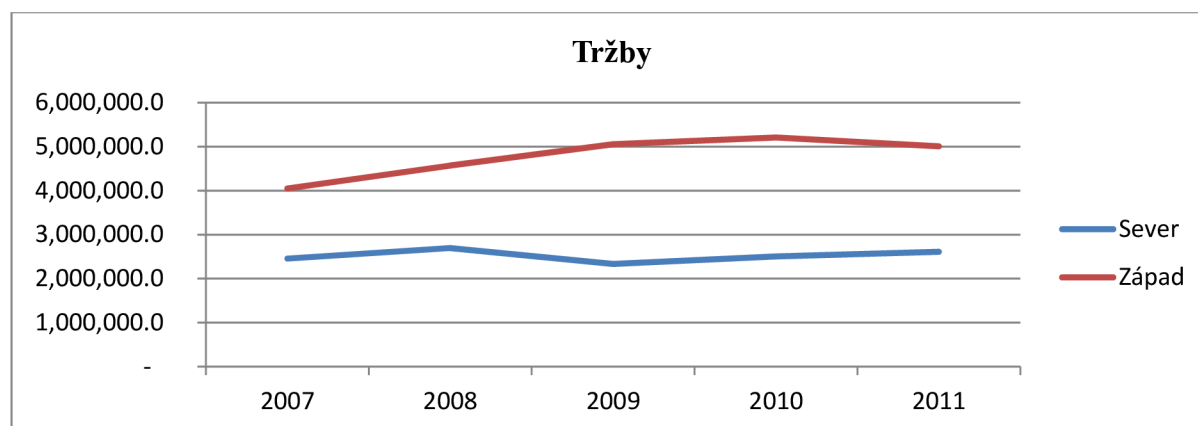
Graf 2: Analýza vlastného kapitálu



Prameň: Výkazy podnikov

Západný podnik presúva časť ziskov do fondov zo zisku, čím neustále zvyšuje vlastný kapitál. V severnom podniku sa vlastný kapitál pohybuje výrazne pomalšie. Absolútnou veľkosťou dosahuje menej ako polovicu vlastného kapitálu západu.

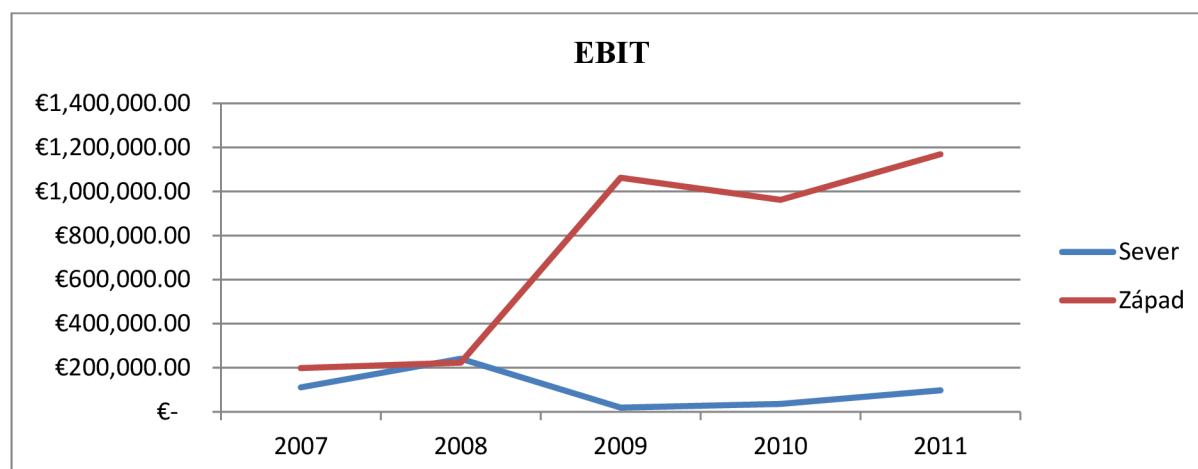
Graf 3: Vývoj tržieb



Prameň: Výkazy podnikov

V oblasti tržieb je taktiež markantný rozdiel medzi družstvami, či už po stránke celkovej výšky ale aj vývoja tržieb. Západný podnik dosahuje približne dvojnásobné tržby, pričom od roku 2007 do 2010 neustále stúpali. Severný podnik zaznamenal v roku 2009 mierny prepád, v poslednom sledovanom roku sa opäť vyšplhal na úroveň z roku 2008, dlhodobo sa dajú tržby označiť za stagnujúce.

Graf 4: Vývoj ukazovateľa EBIT

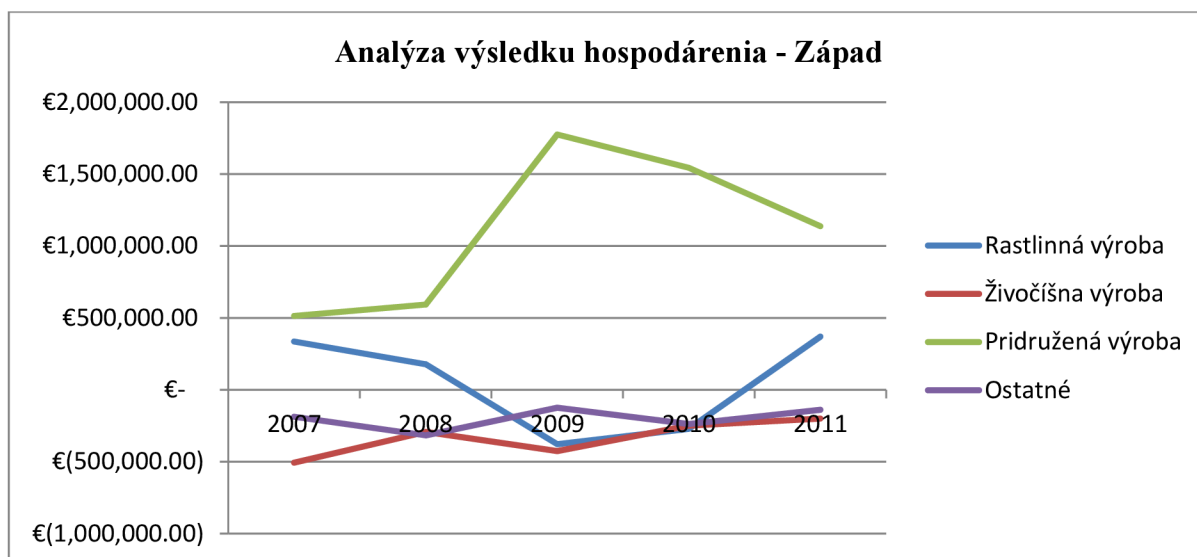


Prameň: Výkazy podnikov

Najvýraznejší rozdiel z dosiaľ sledovaných ukazovateľov. Zatiaľ čo tržby v severnom podniku dosahujú približne polovice tržieb západného podniku, v oblasti ziskovosti je tento rozdiel v posledných troch sledovaných rokoch neporovnateľne väčší. Výsledok hospodárenia v prípade družstva Sever môže znamenať aj vysokú snahu manažmentu o optimalizáciu zisku a daňového zaťaženia. Rovnako to ale môže naznačovať problém s riadením nákladov.

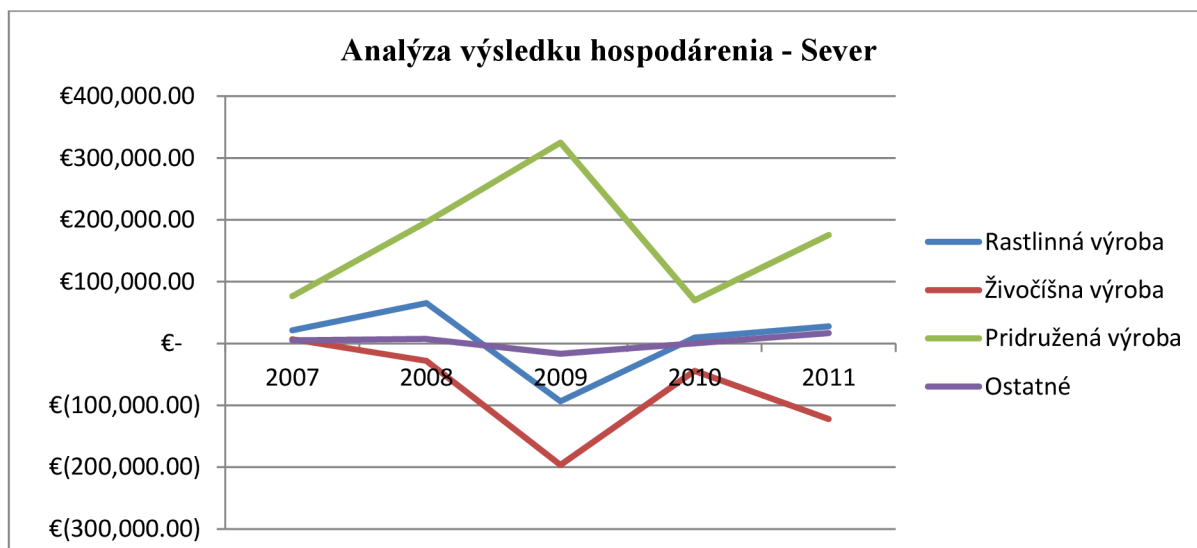
Pre zistenie zdrojov tohto rozdielu si bližšie rozoberieme zdroje výnosov a strát v konkrétnych organizačných zložkách podnikov.

Graf 5: Analýza výsledku hospodárenia v družstve Západ



Prameň: Výkazy podniku

Graf 6: Analýza výsledku hospodárenia v družstve Sever



Prameň: Výkazy podniku

Grafy rozborov výsledku hospodárenia sú jednoznačné. Podniky sú ťahané pridruženou výrobou, bez nej by takmer<sup>55</sup> počas celej doby hospodárenia dosahovali záporné výsledky. Výsledky rastlinnej a živočišnej výroby vyzerajú v oboch prípadoch podobne, rozdiel je len vo vyšších hodnotách ziskov i strát v družstve Západ, čo je dané samotným rozdielom veľkostí územia, na ktorom podnik hospodári.

Tento výsledok vyžaduje opatrnosť pri vyvodzovaní záverov. Družstvo ako také je komplexný podnik a pre prosperitu jedného úseku musí dotovať stratový úsek. Príkladom môže byť technický úsek, ktorý sa zabezpečuje technickou podporou celého družstva, ale sám

<sup>55</sup> Jediný kladný výsledok hospodárenia v sledovanom období dosiahol podnik Západ v roku 2011 a to cca. 32 000€ pred zdanením a úrokmi.



môže generovať len veľmi malé tržby z vedľajších aktivít. Ale v prípade, že by sa vedenie rozhodlo tento úsek celkom zrušiť, muselo by nakupovať externé výkony.

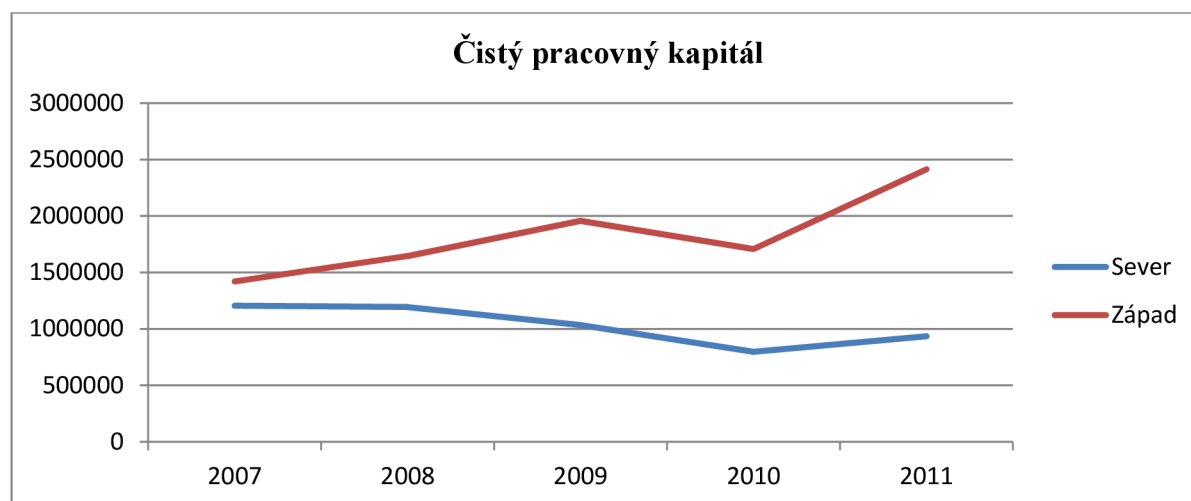
Aj napriek tomu môžeme vyvodit' niekoľko predbežných záverov, prekvapivo zhodných pre oba podniky. Rastlinná výroba dlhodobo osciluje okolo nulového až mierne kladného výsledku hospodárenia, živočíšna je stratová. Hnacím motorom oboch podnikov je pridružená výroba.

Rozširovanie výroby je pre poľnohospodárske podniky výhodný spôsob zabezpečenia prežitia a to najmä vďaka možnosti spolufinancovať svoje projekty z prostriedkov Európskej únie. Samotný fakt, že oba podniky sa dokážu vďaka diverzifikácii výroby dosahovať kladný výsledok hospodárenia, hodnotím veľmi pozitívne.

## 6.2 Rozdielové ukazovatele

Čistý pracovný kapitál priblíži štruktúru financovania podniku.

Graf 7: Vývoj čistého pracovného kapitálu



Prameň: Vlastné výpočty na základe podnikových výkazov

Obe družstvá udržiavajú podľa predpokladu relatívne vysoký čistý pracovný kapitál. Rast na Západe je zapríčinený najmä poklesom záväzkov z obchodného styku a prírastkom v pohľadávkach a krátkodobom finančnom majetku. Severné družstvo sa dlhodobo drží pri jednom milióne eur s bežnými odchýlkami.

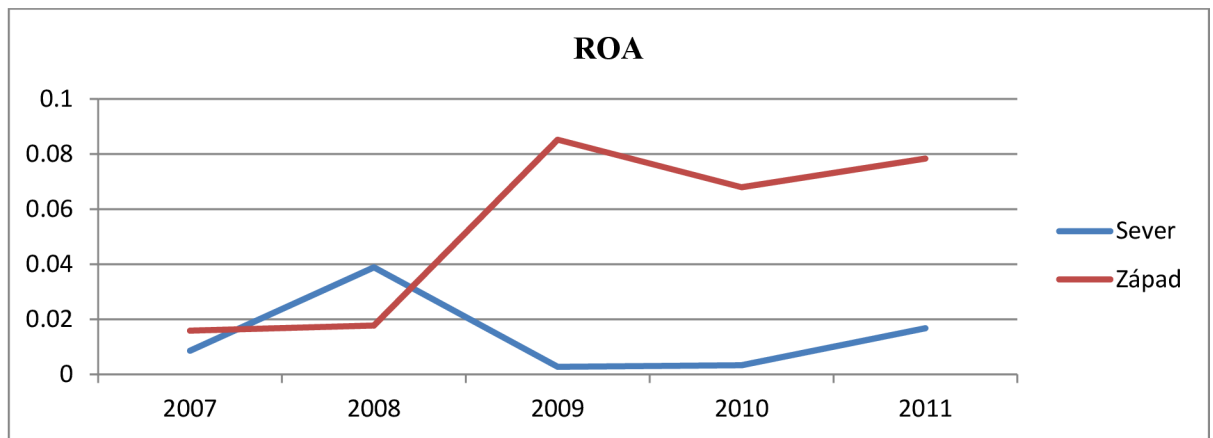
Pre podniky môže byť tento ukazovateľ dôležitý najmä v prípade potreby preklenovacieho úveru, či iného krátkodobého zdroja financovania, pretože vypovedá o jeho solventnosti. Opäť je dôležité pamätať na sezónny charakter podnikania v družstevnom sektore.



## 6.3 Pomerové ukazovatele

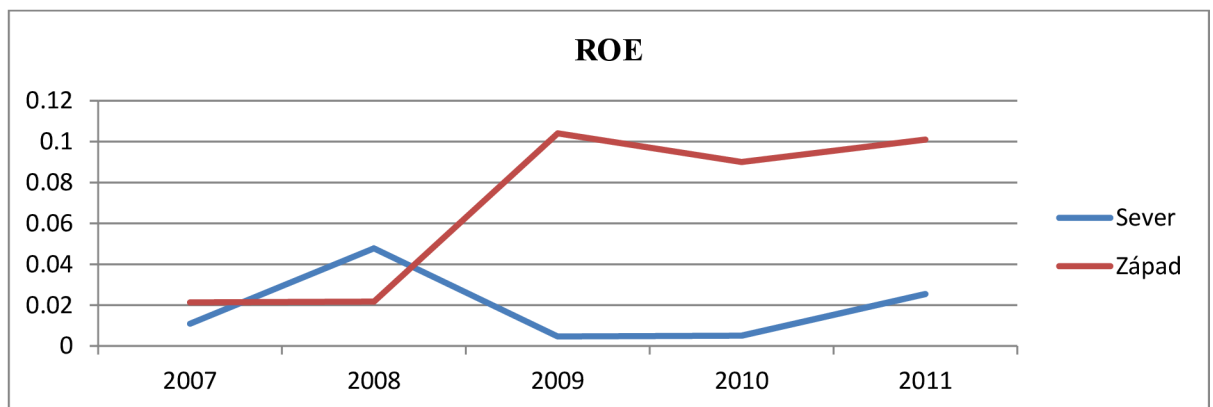
### 6.3.1 Ukazovatele rentability

Graf 8: Vývoj ukazovateľa ROA



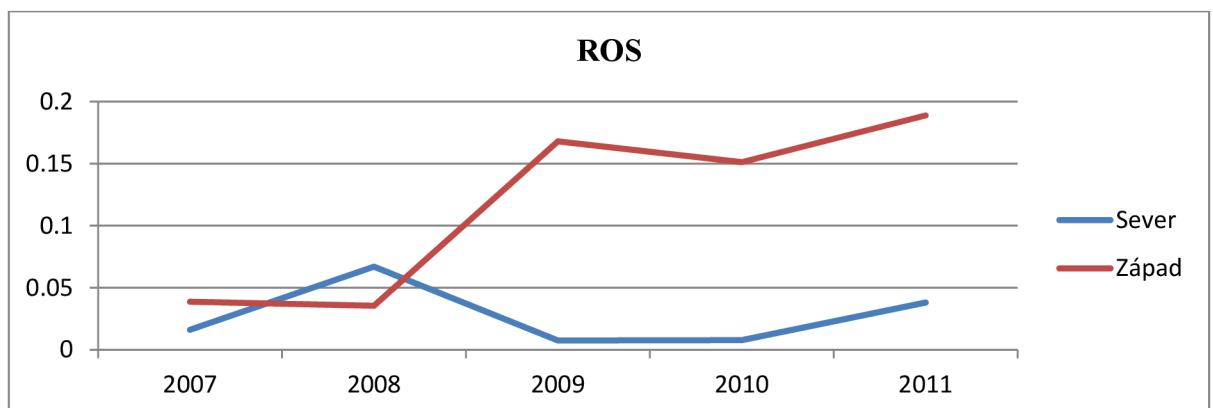
Prameň: Vlastné výpočty na základe podnikových dát

Graf 9: Vývoj ukazovateľa ROE



Prameň: Vlastné výpočty na základe podnikových dát

Graf 10: Vývoj ukazovateľa ROS



Prameň: Vlastné výpočty na základe podnikových dát

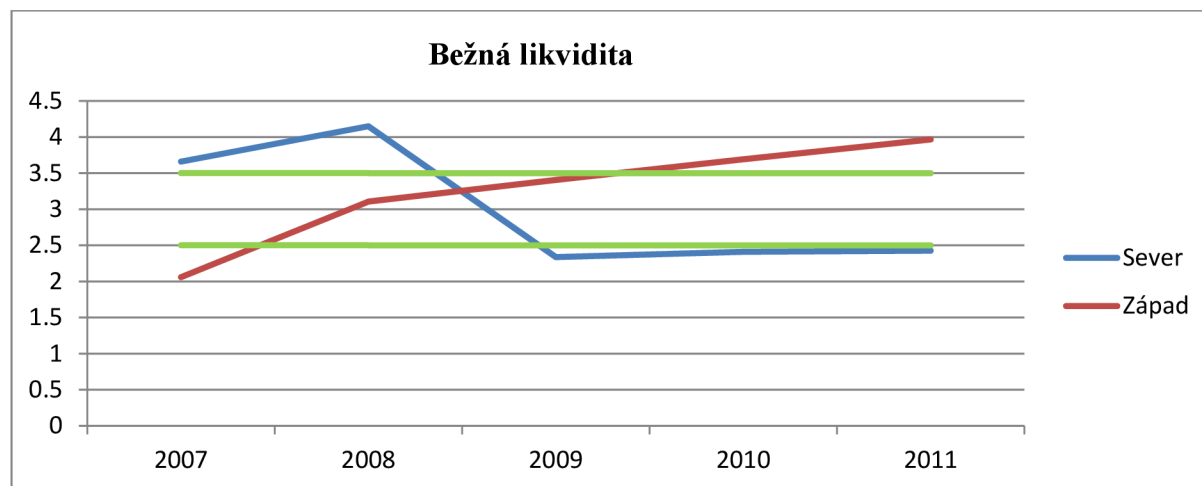
Družstvo Západ dosahuje najmä od roku 2009 skutočne dobré výsledky na pomery poľnohospodárskych družstiev. Vo všetkých ohľadoch finančnej analýzy zatiaľ spĺňa podmienky prosperujúceho podniku.

Popri ňom družstvo Sever na prvý pohľad pôsobí ako nevelmi úspešne prosperujúci podnik. Jedným z možných vysvetlení je, že väčšina podielnikov družstva Sever sú členovia manažmentu a zamestnanci. To môže znamenať motiváciu k maximálnej optimalizácii ziskovosti a zdanenia podniku.

### 6.3.2 Ukazovatele likvidity

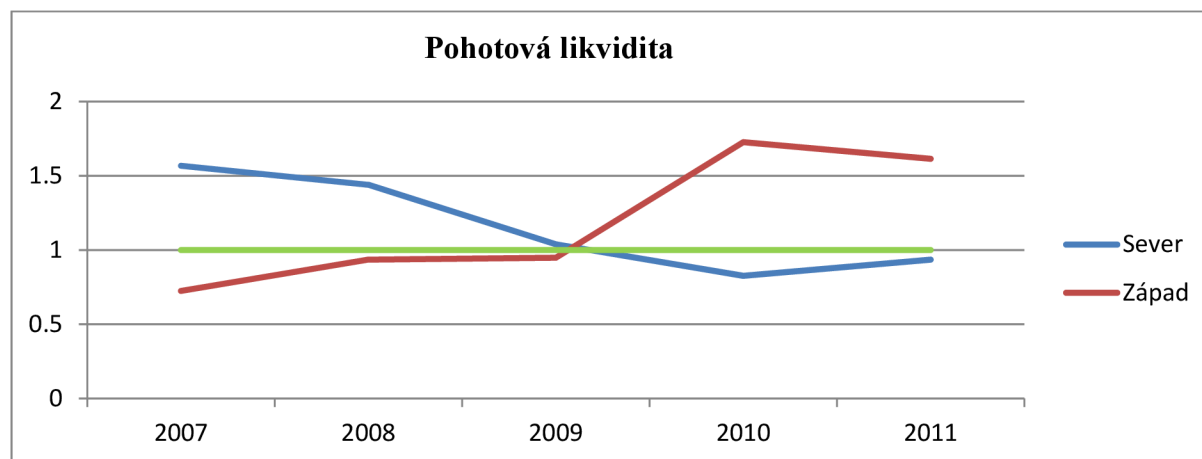
V grafoch výsledkov ukazovateľov likvidity sú zelenými linkami vyznačené hranice optimálnej hodnoty konkrétnych ukazovateľov.

Graf 11: Vývoj bežnej likvidity



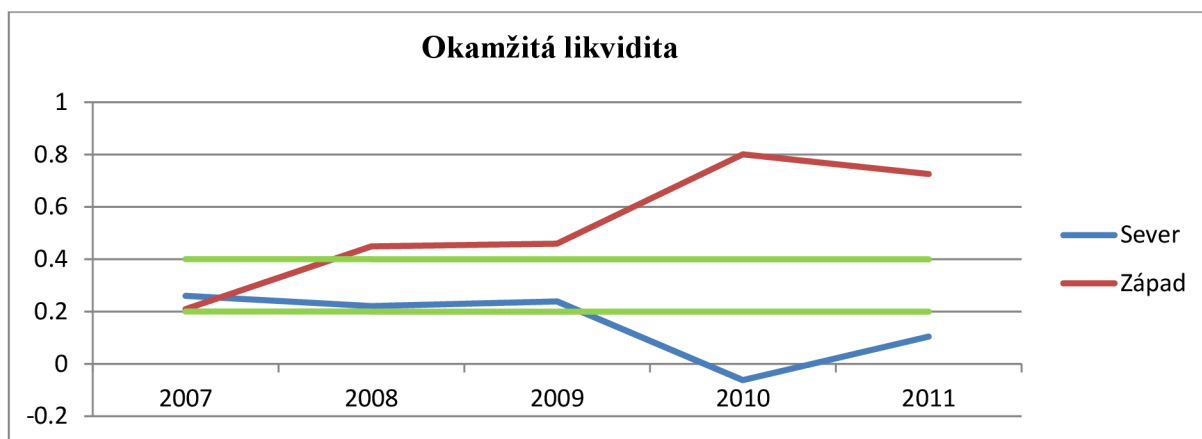
Prameň: Vlastné výpočty na základe podnikových dát

Graf 12: Vývoj pohotovej likvidity



Prameň: Vlastné výpočty na základe podnikových dát

Graf 13: Vývoj okamžitej likvidity



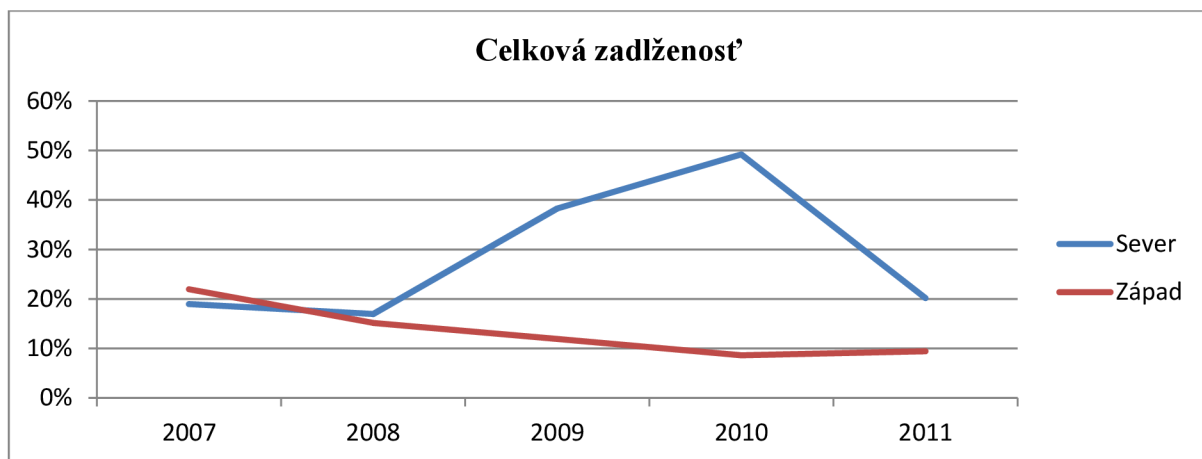
Prameň: Vlastné výpočty na základe podnikových dát

Vývoj likvidity v podniku Západ je viac než uspokojivý, rok 2010 zaznamenal výrazný nárast, spôsobený najmä zvýšeným objemom prostriedkov na bankových účtoch. Celkový trend nenaznačuje žiadne problémy v oblasti splácania záväzkov.

Sever zaznamenal problémy, pretože v roku 2010 dosiahol manko na bankových účtoch, čo znamená výrazne zhoršený výsledok najmä v okamžitej likvidite. Celkový trend vývoja likvidity v družstve Sever naznačuje isté problémy v tejto oblasti, v poslednom sledovanom roku, zdá sa, družstvo sústredilo viac síl na riadenie likvidity. Tento výsledok bude, v kontexte s ostatnými aspektmi, vziať do úvahy pri vyhodnocovaní celkovej ekonomickej pozície.

### 6.3.3 Ukazovatele zadlženosti

Graf 14: Vývoj celkovej zadlženosti

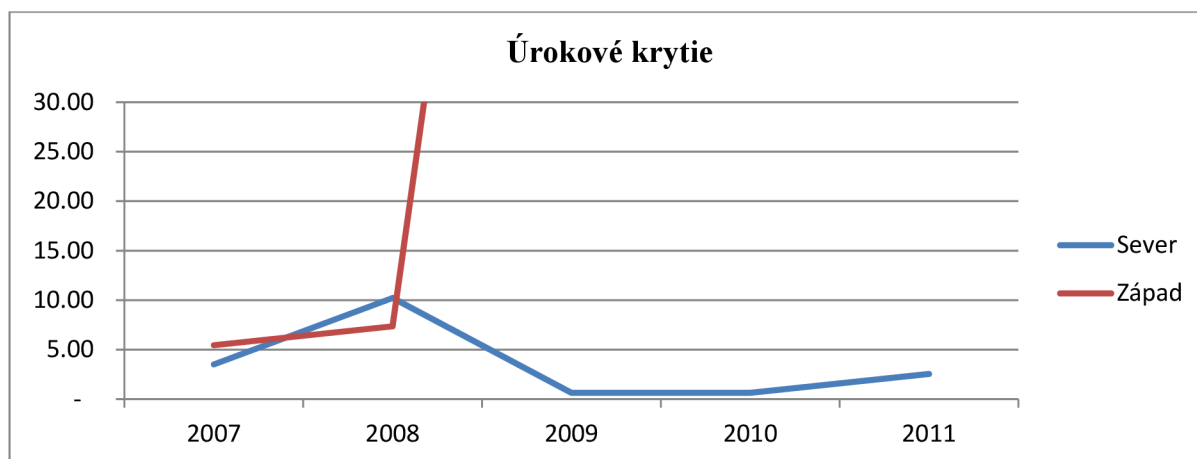


Prameň: Vlastné výpočty na základe podnikových dát

Sever sa v priebehu sledovaného obdobia zadlžil z titulu dlhodobej investície do nového projektu diverzifikácie výroby. Dá sa predpokladať, že v ďalšom priebehu bude tento ukazovateľ stagnovať okolo 20%, alebo klesať. Západ udržuje dlhodobý trend znižovania podielu cudzieho kapitálu na financovaní.

Oba podniky sú na všeobecné pomery zadlžené veľmi rozumne, väčší podiel cudzieho kapitálu sa dá predpokladať uprostred sezóny, avšak pokiaľ dokážu tieto záväzky splatiť, nepredstavujú výraznejšie riziko.

Graf 15: Vývoj ukazovateľa úrokového krytia

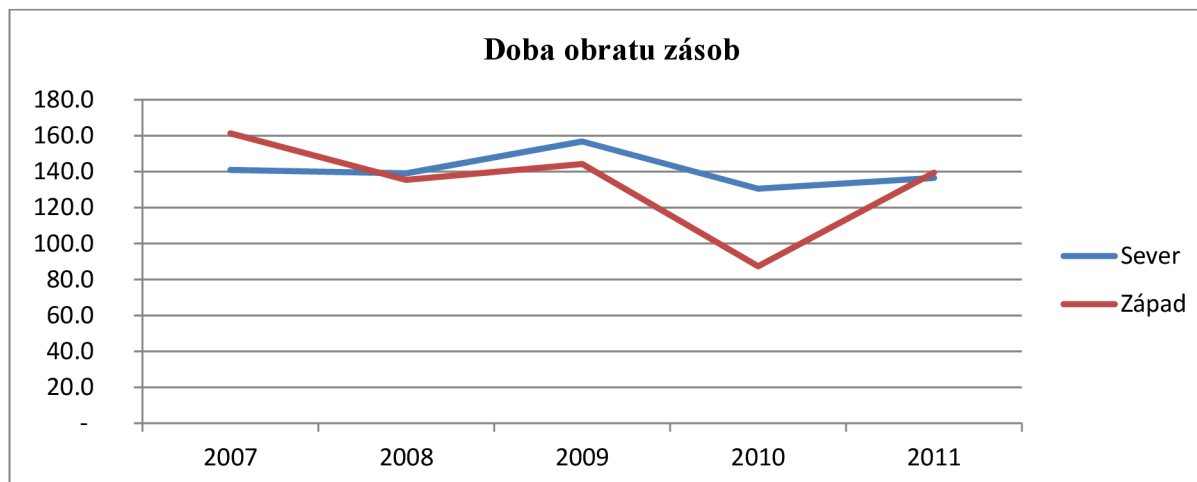


Prameň: Vlastné výpočty na základe podnikových dát

Úrokové krytie ukazuje problém Severného družstva, spôsobený najmä nízkym výsledkom hospodárenia. Opäť vyvstáva dôležitosť otázky, do akej miery podnik svoj zisk optimalizuje. Výsledok Západného podniku dosahuje extrémne hodnoty, podnik dosiahol veľmi vysoký výsledok hospodárenia v kombinácii s nízkym zadlžením a tým pádom nízkymi úrokmi. V roku 2011 bol výsledok približne 1200.

#### 6.3.4 Ukazovatele aktivity

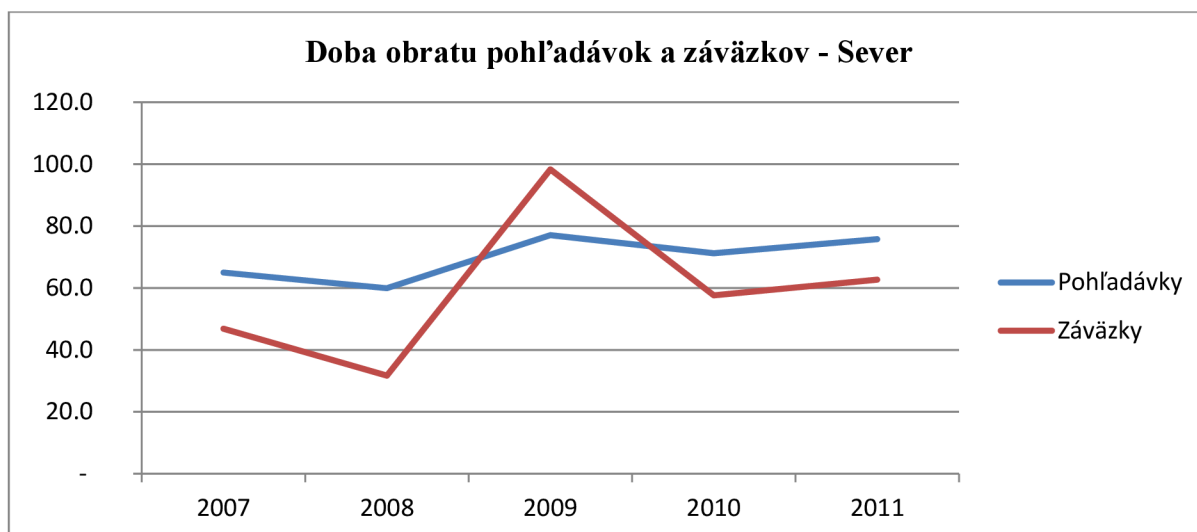
Graf 16: Vývoj doby obratu zásob



Prameň: Vlastné výpočty na základe podnikových dát

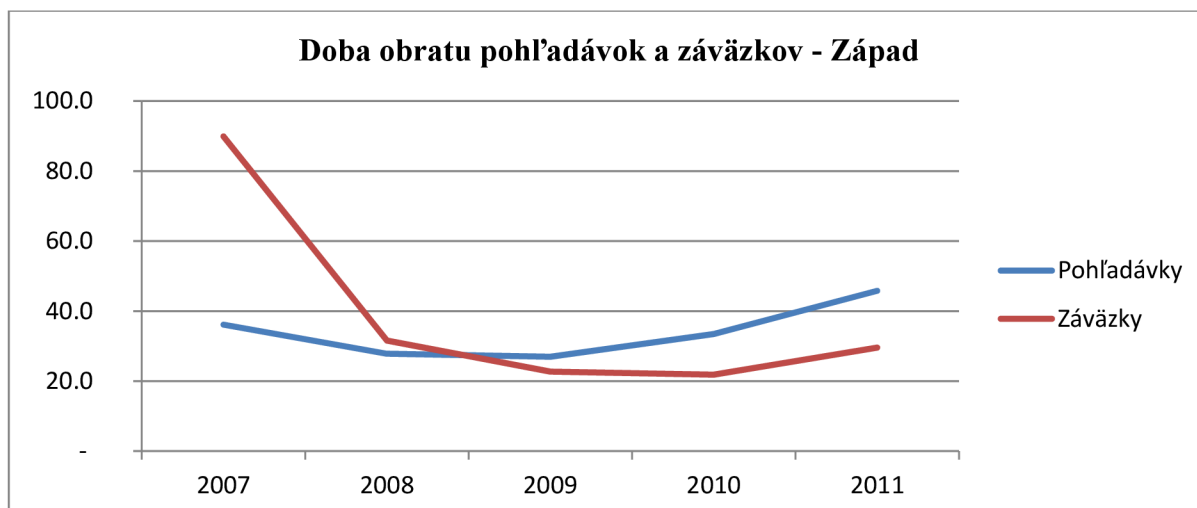
Vysoká doba obratu zásob je v prípade sezónne podnikajúceho poľnohospodárskeho družstva očakávaným javom. Západná hodnota v roku 2010 bola teda skôr výnimkou ako pravidlom a doba obratu sa u oboch družstiev pohybuje okolo úrovne 140 dní.

Graf 17: Vývoj doby obratu pohľadávok a záväzkov v podniku Sever



Prameň: Vlastné výpočty na základe podnikových dát

Graf 18: Vývoj doby obratu pohľadávok a záväzkov v podniku Západ



Prameň: Vlastné výpočty na základe podnikových dát

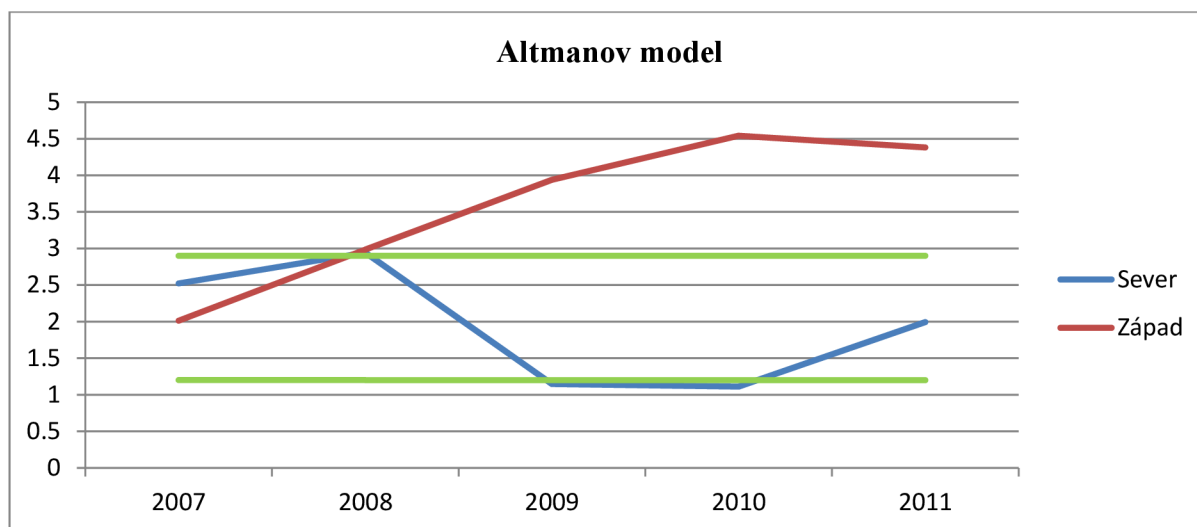
V ukazovateľoch doby obratu záväzkov a pohľadávok je dôležitá najmä otázka, či podniky svojim nastavením splatností poskytujú beznákladový obchodný úver, alebo ho čerpajú. Sever v tejto oblasti ukazuje lepší trend, nakoľko sa snaží držať dobu obratu pohľadávok nad záväzkami. Výsledky a vývoj družstva Sever mi zatiaľ veľmi pripomínajú výsledky Západného družstva v predošlých rokoch, teda v období, ktoré som skúmal v mojej predošlej práci.

Družstvo Západ má na druhej strane navrch v samotnej dĺžke obratu, keďže sa mu podarilo udržať tieto hodnoty na krátkych dobách. Malo by sa však snažiť približovať dobu obratu záväzkov k dobe obratu pohľadávok, v najlepšom prípade ich pozície v ďalšom vývoji otočiť.

## 6.4 Bonitné a bankrotné modely

Z predošlej práce sa najviac osvedčili Altmanov model a G index. CH index prisudzoval privysokú váhu dobe obratu záväzkov, avšak jeho trend bol v súlade s výsledkami celkovej analýzy. Zelenou linkou sú v grafoch vyznačené hraničné hodnoty.

Graf 19: Vývoj Altmanovho modelu

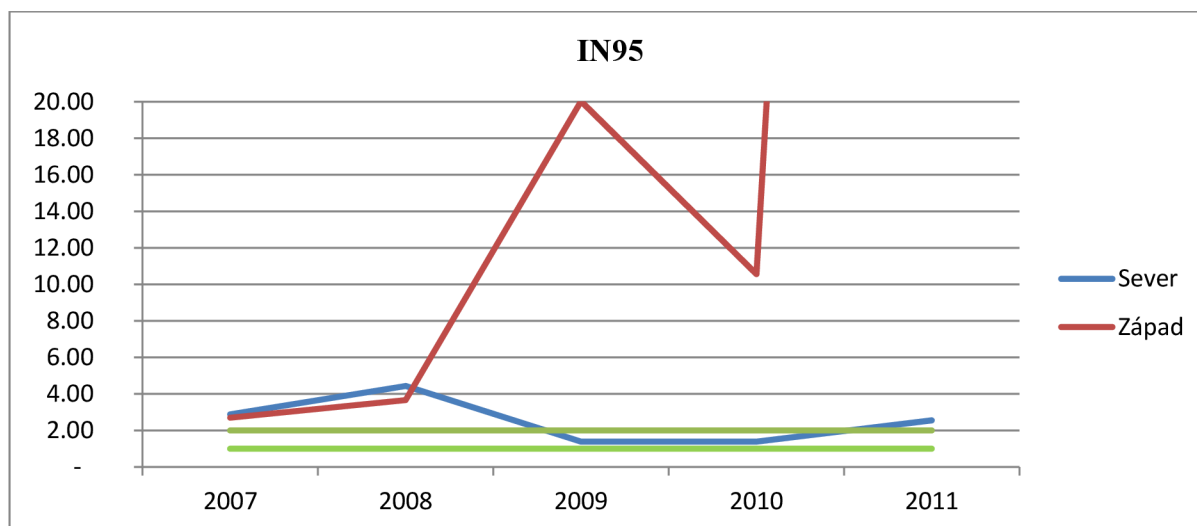


Prameň: Vlastné výpočty na základe podnikových dát

Pre západné družstvo vykazuje Altmanov model celkom jednoznačný výsledok. Rast sa zastavil pri hodnote 4,5, takže prognóza bankrotu v tomto prípade neprichádza v úvahu.

Severné družstvo sa pohybuje stále vnútri hranice šedej zóny. Na výsledky teda nemôžeme prihliadať, maximálne sme si mohli zohľadniť trend. V kritických rokoch 2009 a 2010 sa podnik viditeľne prepadol, v poslednom sledovanom roku naopak prudšie stúpol. Výsledky však nevykazujú jasný trend a v kontexte tohto obdobia nemajú v podstate žiadnu výpovednú hodnotu.

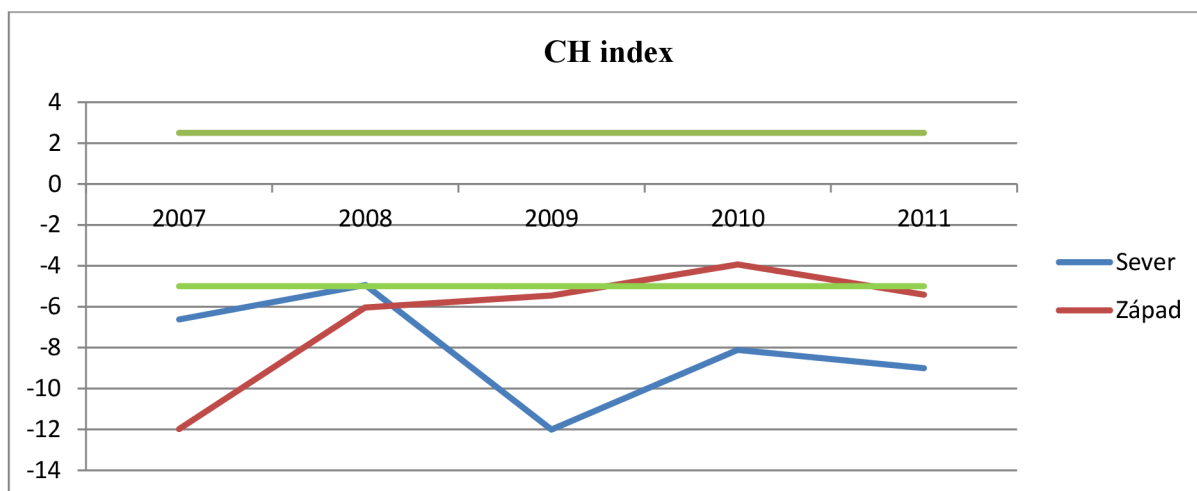
Graf 20: Vývoj indexu IN95



Prameň: Vlastné výpočty na základe podnikových dát

Index IN95 má tendenciu zväčšovať extrémny. Pri neskorších modeloch IN sa tento problém čiastočne odstránil určením maximálnych hodnôt pre niektoré súčasti indexu. Extrém je spôsobený nízkymi nákladovými úrokmi a veľmi vysokým ziskom v Západnom družstve. Sever sa v poslednom období dokázal dostať do pásma prosperity. Trendy výsledkov oboch modelov zatiaľ v podstate korešpondujú s ukazovateľom EBIT.

Graf 21: Vývoj CH indexu



Prameň: Vlastné výpočty na základe podnikových dát

CH index podľa očakávania umiestnil oba podniky veľmi hlboko. Týmto použitím som si overil slabú výpovednú schopnosť tohto indexu pre potreby slovenského poľnohospodárskeho sektoru. Smer trendov je objektívny, model by však potreboval revíziu pridelených váh jednotlivým zložkám a takisto hraníc hodnotenia. Model bol zostrojený pred 15 rokmi a vzhľadom na jeho veľmi úzku špecializáciu potrebuje aktualizáciu na základe vývoja poľnohospodárskeho trhu.

Graf 22: Vývoj G indexu



Prameň: Vlastné výpočty na základe podnikových dát

G index neočakávane vyhodnotil obe družstvá v relatívne podobnej pozícii. Vzhľadom na ziskovosť Západného podniku považujem jeho výsledok za mierne podhodnotený, z môjho pohľadu by sa mal rozhodne zaradiť medzi prosperujúce podniky. Výsledok severného družstva hodnotím ako reálny, avšak s prihliadnutím na evidentnú „vyhladzovaciu“ schopnosť G indexu mu prikladám nižšiu váhu.

## 6.5 Zhrnutie finančnej situácie podnikov

Družstvo Západ môžem na základe terajších i minulých výsledkov hodnotiť ako veľmi dobre prosperujúce. Podnik evidentne sústreďuje svoje sily na investície do pridruženej výroby a je si vedomý situácie v oblasti rastlinnej a živočíšnej výroby. Pri vyhodnocovaní výsledkov v rámci mojej bakalárskej práce som zaznamenal veľmi pozitívny trend vývoja družstva a vedenie podniku dokázalo v tomto trende veľmi úspešne pokračovať.

Vývoj v družstve Sever je na základe výsledkov technickej analýzy nie celkom jasný, avšak z fundamentálneho hľadiska si dovoľím predpovedať pozitívny vývoj, pretože situácia v podniku je podľa môjho názoru podobná so situáciou v družstve Západ pred 7-8 rokmi. Vedenie má silný záujem a motiváciu k rozvoju podniku, investuje nemalé prostriedky do rozširovania diverzifikácie výroby a technologickej modernizácie. Preto ho vidím ako podnik bez výraznejšieho rizika bankrotu či problémov, s pozitívnou prognózou do budúcnosti.

Pre externého užívateľa finančnej analýzy môže byť najalarmujúcejším ukazovateľ úrokového krytia a ukazovatele likvidity. Družstvo ale nemá problém so splácaním svojich záväzkov, každoročne mu býva pridelený preklenovací úver po dobu čakania na inkaso dotačných platieb a banka s jeho pridelením súhlasí bez výhrad.

Indexy prispôbené priamo slovenskému poľnohospodárskemu sektoru neprijemne prekvapili. Najmä v prípade G indexu som očakával výrazne lepší výsledok družstva Západ, ktorý by viac zodpovedal realite. Musím preto konštatovať, že na základe G indexu a CH indexu neodporúčam vyvodzovať závery ohľadom finančného zdravia poľnohospodárskeho družstva.



## 7 Vplyv teritória na hospodárenie

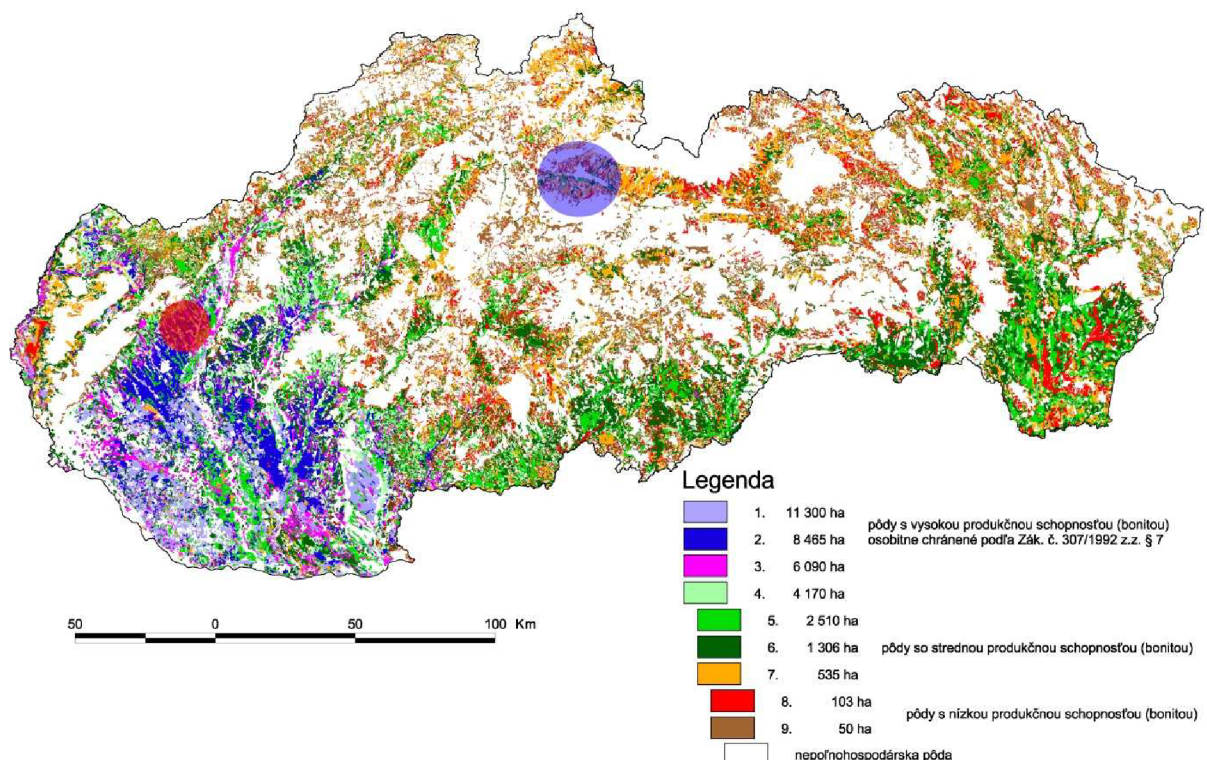
V tejto kapitole sa pokúsime nájsť odpovede na otázky ohľadom vplyvu geografickej polohy poľnohospodárskeho podniku na efektívnosť jeho hospodárenia. Budeme brať do úvahy všeobecne prístupné informácie, ako ukazovateľ BPEJ, ale takisto konkrétne dáta z podnikov o výnosnosti jednotlivých plodín a efektívnosti fungovania jednotlivých odvetví, ktorá bola čiastočne naznačená v absolútnej finančnej analýze. Budeme sa zaoberať najmä vplyvom na výsledky v rastlinnej výrobe, pretože tieto je možné najjednoduchšie kvantifikovať. Vplyv teritória na výsledok pridruženej výroby by sa vyhodnocoval veľmi ťažko, dôležitá je jej samotná existencia a podiel jej výsledku na celkovom výsledku družstiev.

### 7.1 Poloha družstiev

Keďže družstvá si neželali uverejnenie informácií, ktoré by mohli viesť k ich jednoznačnej identifikácii, nemôžeme v tomto mieste jednoznačne udať ich polohu, resp. obec v ktorej sa nachádzajú. Napriek tomu sa pokúsím zachovať najvyššiu mieru presnosti a zrozumiteľnosti.

Za účelom približného osvetlenia umiestnenia podnikov a výnosnosti ich pôdy použijeme mapu produkčného potenciálu poľnohospodárskej pôdy SR. V mape sú vyznačené územia, v ktorých sa sledované družstvá nachádzajú. Severné družstvo modrým a Západné červeným kruhom. Túto mapu využijeme aj v ďalšej subkapitole, pri rozbere BPEJ.

Graf 23: Poloha družstiev v mape produkčného ocenenia



Prameň: GRANEC, Martin a Bohumil ŠURINA. *Atlas pôd SR* [online]. Bratislava, 1999 [cit. 2012-08-12]. Dostupné z: [http://www.podnemapy.sk/portal/prave\\_menu/atlas\\_pod\\_sr/Atlas\\_pod\\_SR.pdf](http://www.podnemapy.sk/portal/prave_menu/atlas_pod_sr/Atlas_pod_SR.pdf)

Z hľadiska výhodnosti podmienok je dôležité Nariadenie vlády SR č. 499/2008 Zb.,<sup>56</sup> o podmienkach poskytovania podpory podľa programu vidieka a to najmä z titulu priznania nároku na dotácie. V prílohe 17 definuje pre každú obec jej zaradenie z hľadiska znevýhodnenia hospodárenia. Bezproblémové územia, resp. územia bez nároku na zvýhodnenie sú označené ako nezaradená pôda. Z ostatných označení si uvedieme len tie, ktoré sú významné v prípade našich družstiev.

Tabuľka 5: Vysvetlivky k znevýhodneným oblastiam

H1	priemerná nadmorská výška je nad 700 m n. n.
H2	priemerná nadmorská výška je nad 600 m n. n. a menšia ako 700 m n. m.
H3	svahovitosť je väčšia ako 20% alebo sa rovná 20% na ploche väčšej ako 50% katastrálneho územia obce
H4	priemerná nadmorská výška je väčšia ako 500 m n. m. alebo sa rovná 500 m n. m. a je menšia ako 600 m n. m. a je v kombinácii so svahovitosťou obce väčšou ako 15% na ploche väčšej ako 50% katastrálneho územia obce

Prameň: Nariadenie vlády SR č. 499/2008 Z.z., príloha 17

Družstvo Západ hospodári len na nezaradenej pôde, a teda je na základe tohto nariadenia považované za pôdu bez akéhokoľvek znevýhodnenia.

Družstvo Sever sa nachádza na území troch obcí, z ktorých každá má iný stupeň znevýhodnenia. Vo výsledku mu teda prináležia hodnotenia H1, H2 a H4. S ohľadom na spomenuté nariadenie vlády vzniká podniku nárok na podporu v znevýhodnenej oblasti<sup>57</sup> zo zdrojov Európskeho poľnohospodárskeho fondu pre rozvoj vidieka.

## 7.2 Produkčné ocenenie BPEJ

Rozdiel pôdnej bonity je dostatočne zrejmy už zo samotnej mapy v predchádzajúcej stati, Západ sa nachádza na území s bonitou 1-3, teda na pôde s vysokou produkčnou schopnosťou. Sever si musí vystačiť s úrovňou 5-7 a teda strednou produkčnou schopnosťou pôd.

Na základe vysvetliviek z Príručky pre používanie máp bonitovaných pôdno-ekologických jednotiek<sup>58</sup> analyzujeme kódy jednotlivých pôd, na ktorých sledované družstvá hospodária. Pre každé družstvo preberieme všetky aspekty, teda klimatický región, pôdne jednotky, svahovitosť a expozíciu, skeletovitosť a hĺbku pôdy a zrnitosť.

<sup>56</sup> Slovenská republika. Nariadenie vlády č. 499/2008 Z.z. zo 26. novembra 2008: o podmienkach poskytovania podpory podľa programu rozvoja vidieka. In: *Zbierka zákonov Slovenskej republiky*. Dostupné tiež z: <http://www.zbierka.sk/sk/predpisy/499-2008-z-z.p-32618.pdf>

<sup>57</sup> Detailný rozbor v podkapitole 8.1

<sup>58</sup> DŽATKO, Michal, LINKEŠ Vladimír a PESTÚN Vladimír. VÝSKUMNÝ ÚSTAV PÔDNEJ ÚRODNOSTI, Bratislava. *Príručka pre používanie máp bonitovaných pôdno - ekologických jednotiek: Príručka pre bonitáciu poľnohospodárskych pôd* [online]. Tretie upravené vydanie. Bratislava, 1996, 104 s. [cit. 2012-09-25]. ISBN 80-85361-19-1. Dostupné z: <http://www.podnemapy.sk/portal/verejnost/bpej/priruckaBPEJ.pdf>, str. 25-41.

## Západ

Klimatický región je pre takmer všetky pôdne bloky definovaný číslom 01, teda teplý, veľmi suchý a nížinný. Počet dní s teplotou nad 5°C je 237 a priemerná teplota vzduchu za vegetačné obdobie je 15°C - 17°C. Suma priemerných denných teplôt z dní, kedy priemerná teplota prekročí 10°C je 3000 – 2800. Sledovaným údajom je takisto priemerná teplota počas mesiaca január, na úrovni -1°C až -3°C.

Svahovitosť sa na pozemkoch družstva takmer nevyskytuje, 90% pôdnych blokov je charakterizovaných ako rovina bez prejavu vodnej erózie, so svahovitosťou 0° - 1°.

Aj z hľadiska hĺbky a skeletu pôdy sa podnik rozhodne nemôže sťažovať. Vyskytujú sa najmä hlboké pôdy bez výraznej kamenitosti či štrkovitosti. Keďže sa tieto pôdy nachádzajú v nížinatej oblasti, pozemky nemajú ani problém so zlou expozíciou. Nadmorská výška je cca. 170 metrov nad morom.

Z vyššie uvedených faktov je zjavné, že družstvo Západ hospodári na vysoko kvalitných a výnosných pôdach v rovnako dobrých klimatických podmienkach.

## Sever

Najčastejšie sa vyskytujúcim kódom klimatického regiónu je 08, v menšej miere sú zastúpené aj kódy 09 a 10. Región teda môžeme definovať ako mierne chladný, mierne vlhký, s prechodom až do veľmi chladného a veľmi vlhkého. Počet dní s teplotou pod 5°C je 182-208, priemerná teplota v období vegetácie 10°C - 14°C. Priemerná teplota počas mesiaca január sa pohybuje v rozmedzí -6°C až -3°C. Suma denných teplôt v dňoch nad 10°C je v najlepšom prípade 2000 – 2200, v najhoršom nižšia ako 1800.

Svahovitosť v severnom podniku sa pohybuje od rovnej plochy až po zráz, pozemok so svahovitosťou nad 25°. Najzastúpenejšou kategóriou je mierny svah so sklonom 3° - 7°.

Pôda je stredne hlboká (30 – 60 cm), s prevažne slabým až stredným obsahom skeletu. Na expozíciu má nepriaznivý vplyv umiestnenie v kopcovitej oblasti. Pozemky sa nachádzajú v nadmorskej výške 600 – 700 metrov nad morom.

Vyhodnotenie kódov BPEJ jednoznačne preukázalo výrazný rozdiel v kvalite podmienok na hospodárenie. Severné družstvo je znevýhodnené vo všetkých aspektoch týkajúcich sa pôdy a klimatických podmienok.

## 7.3 Výnosnosť pôdy

Výnosnosť v reálnych číslach je spôsob akým pretavíme teóriu do praxe, teda zistíme, na koľko má kvalita pôdy vyhodnotená na základe BPEJ vplyv na výnosnosť jednotlivých plodín a teda aj na efektívnosť hospodárenia podniku. Reálne dáta z oboch družstiev pre vybrané plodiny za sledované obdobie budú takisto porovnávané k priemerným hodnotám výnosnosti v SR pre možnosť všeobecnejšieho porovnania a zaradenia podnikov z hľadiska výkonnosti.

Tabuľka 6: Porovnanie hektárovej výnosnosti vybraných plodín (v tonách na hektár)

		2007	2008	2009	2010	2011
<b>Pšenica ozimná</b>	Západ	5,2	5,85	5,47	4,86	7,77
	Sever	3,47	5,11	5,13	3,57	3,91
	Priemer SR	3,87	4,91	4,07	3,51	4,54
<b>Jačmeň jarný</b>	Západ	5,07	6,55	5,47	4,21	6,3
	Sever	2,55	4,57	4,02	3,2	5,44
	Priemer SR	3,09	4,2	3,41	2,66	3,87
<b>Zemiaky</b>	Západ					
	Sever	21,65	22,1	22,16	15,66	21,42
	Priemer SR	16,19	17,19	18,6	11,45	20,94
<b>Repka ozimná</b>	Západ	3,81	3,5	3,83	2,96	3,32
	Sever	1,72	3,15	2,76	3,05	1,58
	Priemer SR	2,09	2,61	2,32	1,97	2,31
<b>Kukurica silážna</b>	Západ	20,95	22,47	35,7	33,86	32,03
	Sever	44,01	44,76	39,84	30,35	43,87
	Priemer SR	23,15	29,05	26,76	22,42	28,72

Prameň: Dáta poskytnuté podnikmi, Priemer SR: ŠTATISTICKÝ ÚRAD SLOVENSKEJ REPUBLIKY. *Slovstat online* [online]. 2012 [cit. 2013-01-14]. Dostupné z: <http://www.statistics.sk/pls/elisw/vbd>

Pri pšenici, jačmeni a repke sa Západ po celé sledované obdobie pohybuje vysoko nad priemerom SR, v prípade kukurice sa nad priemer dostal až v roku 2009 a túto pozíciu si udržal. Tento výsledok je plne v súlade s predpokladom vynesným na základe analýzy bonity pôdy.

Severné družstvo vo výnosnosti pšenice, jačmeňa i repky osciluje okolo priemeru SR, dlhodobo dosahuje úroveň priemeru. Údaj pre výnosnosť zemiakov sa týka len tohto družstva, pretože ide o plodinu pestovanú typicky v horských oblastiach. V ich pestovaní je podnik dlhodobo nad priemerom.

Hypotéza o vplyve pôdy na výnosnosť sa potvrdila čiastočne. V prípade pšenice dosahoval Západ po celé obdobie vyšší výsledok ako Sever, s najvyšším rozdielom k roku 2011, kedy to bol takmer dvojnásobok produkcie a najmenším rozdielom v roku 2009, kedy dosiahla severná produkcia až 93% západnej. Veľmi podobne je na tom jačmeň. Najmenší rozdiel je cca 15%, v najvyššom dosiahol Západ takmer dvojnásobok výnosnosti v roku 2007. V pestovaní repky sa znevýhodnenému podniku podarilo predstihnúť konkurenta, avšak v poslednom roku zaznamenal veľký prepád.

Prekvapením je silážna kukurica, kde zaznamenal severný podnik výrazne vyšší hektárový výnos takmer počas celého sledovaného obdobia. Bohužiaľ sa ale tento produkt nedá zahrnúť do ďalšieho výskumu so zohľadnením trhovej ceny. Keďže silážnu kukuricu si družstvá produkujú pre vlastnú potrebu, neobchoduje sa s ňou na trhu a jej presnejšie ocenenie je prakticky nemožné.

Dôležitým faktorom z môjho pohľadu je, že severný podnik sa drží takmer pri všetkých plodinách a takmer po celú dobu nad priemerom SR. Týmto výsledkom sa teda Sever radí k úspešným podnikom z hľadiska výsledkov v rastlinnej výrobe. V kontexte s hospodárskym výsledkom v rastlinnom sektore je tento fakt skôr znepokojivý. Môžeme len teoretizovať, aké výsledky dosahujú družstvá so silne podpriemernou výnosnosťou. Takisto sa ponúka otázka trhovej deformácie v dôsledku dotačnej politiky, netrúfam si však vyvodzovať akékoľvek závery bez dát z takýchto podnikov.

Takisto nesmieme zabúdať na fakt, že výsledok družstva nezávisí len od rastlinnej výroby. Z pohľadu podmienok na hospodárenie je dôležitý aj spôsob vyrovnania sa s podmienkami. Preto obe družstvá investujú do rozširovania výroby a najmä v severnom podniku sa sústredia na komplexné zameranie a na činnosti úzko prispôsobené prírodným podmienkam. Spracovanie nerastov a investícia do technológie výroby energie majú za úlohu jednoznačne odpútať podnik od závislosti na rastlinnej a živočíšnej výrobe.

Výsledky hektárovej výnosnosti budú ďalej použité v podkapitole 8.3, za účelom zistenia kompenzačného účinku podpory z verejných zdrojov na výsledok hospodárenia v rastlinnej výrobe. Pokúsime sa porovnať družstvo hospodáriace v znevýhodnených podmienkach s modelovým družstvom sídliačim na území s vysokým produkčným potenciálom pôdy.

## 8 Vplyv dotácií na hospodárenie

V tejto kapitole podrobne rozoberieme jednotlivé dotácie čerpané zapojenými družstvami, ich vývoj počas celého sledovaného obdobia a nakoniec aj ich vplyv na konečný výsledok hospodárenia. Takisto preberieme, do akej miery vyrovnajú špecifické dotácie výpadky príjmov z dôvodu hospodárenia v znevýhodnenej oblasti.

### 8.1 Objem a štruktúra čerpaných dotácií

Na začiatok prehľad čerpaných dotácií v oboch družstvách počas sledovaného obdobia pre jednotlivé družstvá. V grafe pre družstvo Sever sú zelenou farbou vyznačené podpory, poberané z dôvodu hospodárenia v znevýhodnenej či ohrozenej oblasti.

Tabuľka7: Prehľad dotácií čerpaných družstvom Sever<sup>59</sup>

Druh dotácie	2007	2008	2009	2010	2011
Jednotná platba na plochu	153 406 €	174 638 €	216 998 €	255 380 €	276 443 €
Platba na dojnicu				23 849 €	
Podpora na plodiny	2 594 €	2 594 €			
Podpora na pestovanie energetických plodín				3 497 €	
Podpora v územiach európskeho významu		126 780 €	123 317 €	122 815 €	
Podpora pri zaradení do opatrenia životné podmienky zvierat			21 968 €	23 373 €	23 373 €
Podpora pri zaradení do agroenvironmentálneho opatrenia	34 154 €	28 972 €			
Podpora v znevýhodnených oblastiach	260 520 €	260 182 €	257 552 €	258 240 €	207 278 €
Platba na dobytie jednotky	105 480 €	103 479 €	109 342 €	105 620 €	80 866 €
Dotácia na ocenenie farmy			498 €	1 162 €	1 660 €
Dotácia na straty na hospodárskych zvieratách				1 297 €	
Dotácia na platby poistného v živočíšnej výrobe	274 €	2 699 €			
Dotácia na platby poistného v rastlinnej výrobe		1 063 €	3 082 €	2 725 €	
Poradenstvo	1 991 €			1 500 €	
Projekt 1*			132 542 €		817 360 €

<sup>59</sup> Položky Projekt 1 a Projekt 2 sú financie získané na konkrétne projekty zo zdrojov Programu na rozvoj vidieka. Projekt 1 sa týkal pridruženej výroby, Projekt 2 súvisel s propagáciou živočíšnej výroby.



Projekt 2*				16 555 €	
Suma dotácií	558 419 €	700 407 €	865 299 €	816 013 €	1 406 980 €
<b>Suma dotácií bez *</b>	<b>558 419 €</b>	<b>700 407 €</b>	<b>732 757 €</b>	<b>799 458 €</b>	<b>589 620 €</b>
Celkom za sledované obdobie					4 347 118 €
<b>Celkom za sledované obdobie bez Projektov</b>					<b>3 380 661 €</b>

Prameň: Dáta poskytnuté podnikom

Tabuľka 8: Prehľad dotácií čerpaných družstvom Západ<sup>60</sup>

Druh dotácie	2007	2008	2009	2010	2011
Jednotná platba na plochu	123 619 €	141 947 €	224 239 €	208 132 €	227 040 €
Podpora na plodiny	78 767 €	66 441 €			
Platba na dobytie jednotky	77 913 €	78 929 €	83 354 €	33 948 €	25 962 €
Dotácia na platby poistného v živočíšnej výrobe	841 €	877 €	13 709 €	481 €	
Dotácia na platby poistného v rastlinnej výrobe		3 072 €		13 029 €	
Projekt*			491 103 €	1 468 732 €	
Suma dotácií	281 141 €	291 266 €	812 405 €	1 724 321 €	253 002 €
<b>Suma dotácií bez *</b>	<b>281 141 €</b>	<b>291 266 €</b>	<b>321 302 €</b>	<b>255 589 €</b>	<b>253 002 €</b>
Celkom za sledované obdobie					3 362 135 €
<b>Celkom za sledované obdobie bez Projektov</b>					<b>1 402 301 €</b>

Prameň: Dáta poskytnuté podnikom

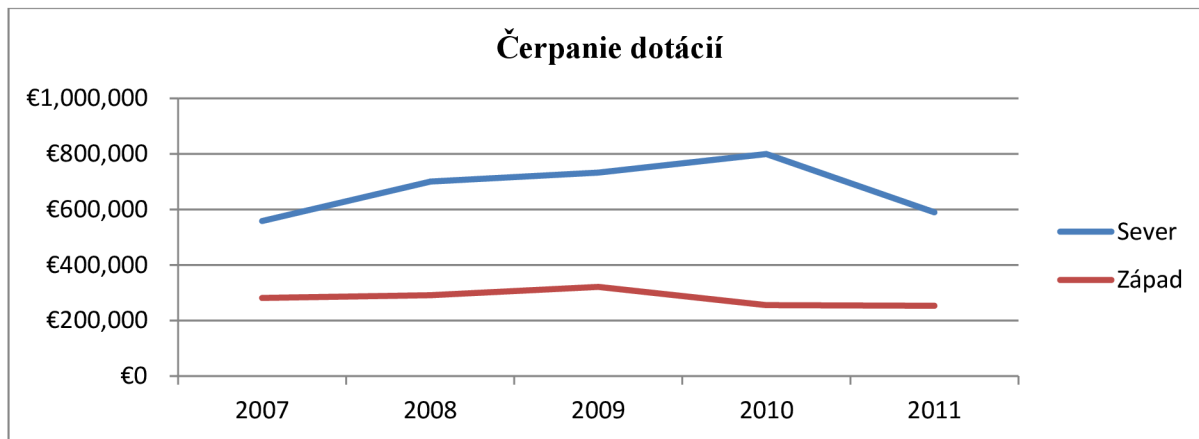
Pri analýze podpôr z verejných zdrojov budeme odhliadať od dotácií na projekty, pretože predstavujú pre podnik neštandardný príjem.

Na prvý pohľad je očividný najmä rozdiel v počte čerpaných príspevkov. Zatiaľ čo v západnom družstve predstavuje platba na plochu najmenej polovicu sumy celkových dotácií, v severnom je to menej ako jedna tretina. Severný podnik je jednoznačne aktívnejší čo do počtu využívaných príspevkov. Táto skutočnosť vyplýva z faktu, že hospodári na znevýhodnenom území a tým pádom má nárok na väčšie množstvo podpôr.

Suma dotácií poberaných družstvom Sever za účelom kompenzácie hospodárenia v znevýhodnenej oblasti je za 5 rokov cca. 1,75 milióna €, čo predstavuje viac ako polovicu sumy prijatých podpôr. V prípade, že by Sever nemal tieto konkrétne príspevky, celkový objem by bol oproti Západu vyšší len o 200 tisíc €.

Graf 24: Porovnanie objemu čerpaných dotácií, okrem projektov

<sup>60</sup>Projekt v Západnom podniku sa týkal spracovania a skladovania obilnín a bol taktiež financovaný zo zdrojov Programu rozvoja vidieka.



Prameň: Dáta poskytnuté podnikmi

Každoročne pribudne na účet družstva Sever suma 2 – 2,5 násobne vyššia ako v západnom podniku. Až 80% rozdielu priamo súvisí s nepriaznivým či inak významným územím, na ktorom hospodári severné družstvo. Zvyšok rozdielu je zapríčinený menším rozdielom v rozlohe družstiev, veľkosťou živočíšnej výroby a štruktúrou čerpaných dotácií.

## 8.2 Závislosť podnikov od prijímaných dotácií

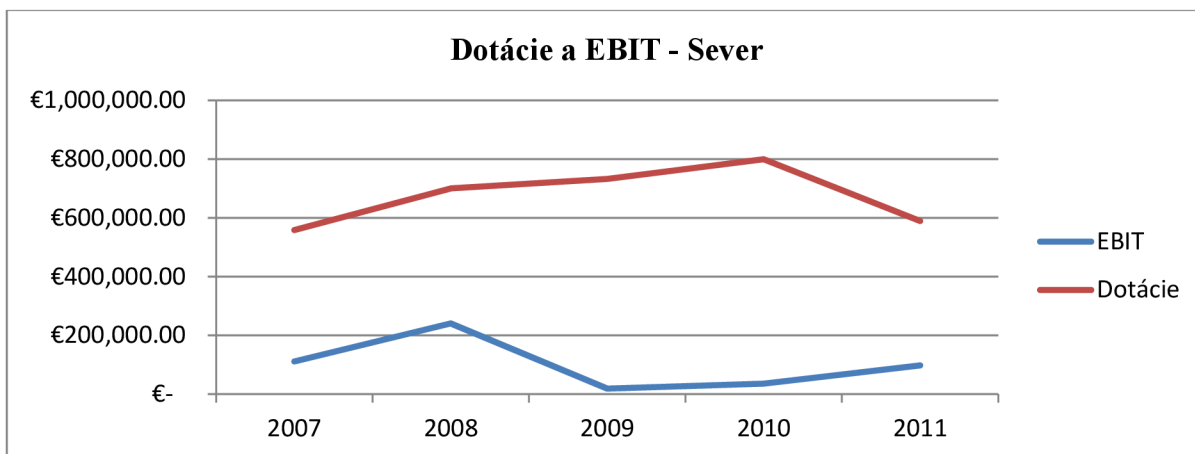
V súvislosti s čerpaním podpôr, kompenzácií a iných druhov pomoci sa ponúka otázka, kde by boli poľnohospodárske družstvá bez nich. Dokázali by za posledných 5 rokov prežiť aj bez verejných prostriedkov?

V prvom rade je dôležité si uvedomiť, že ide o čisto hypotetickú otázku. Dotačná politika zasahuje všetky podniky fungujúce v agrárnom sektore. Vo svojej podstate ide o upravovanie konečnej spotrebiteľskej ceny na samom počiatku výrobného procesu. Farmár, obhospodarujúci pôdu s cieľom predaja finálneho produktu, by sa nepožiadanim o jednotnú dotáciu na plochu dobrovoľne ocitol v konkurenčnej nevýhode.

Z vyššie spomenutého vyplýva, že táto analýza si primárne kladie otázku, či dokázali sledované družstvá rozvinúť svoju výrobu vo všetkých oblastiach natoľko, že financie zo štátnych či európskych zdrojov pre ne nie sú životne dôležité. Za týmto účelom porovnáme objem prijatých dotácií s bežným výsledkom hospodárenia pred zdanením a takisto s výsledkom hospodárenia z hospodárskej činnosti, pretože na jej podporu sú dotácie primárne určené.

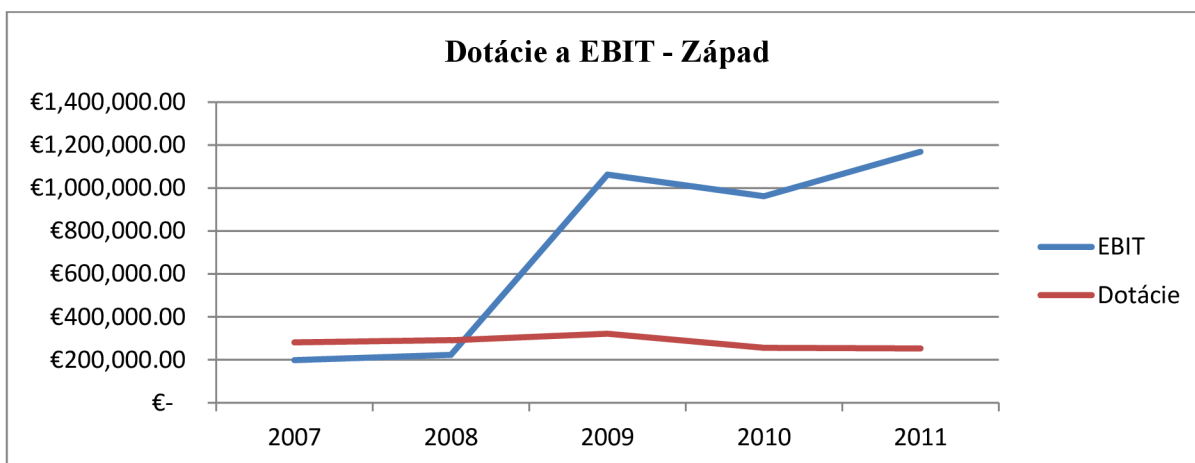
Graf 25: Porovnanie dotácie a ukazovateľa EBIT v podniku Sever





Prameň: Dáta poskytnuté podnikom

Graf 26: Porovnanie dotácie a ukazovateľa EBIT v podniku Západ



Prameň: Dáta poskytnuté podnikom

Výsledok v oboch podnikoch je jednoznačný. Sever je od dotácií bytostne závislý. Pokiaľ by podnik počas jediného roka nedostal dotačnú podporu, viedlo by to veľmi pravdepodobne k jeho zániku. Ročná dotácia predstavuje približne jednu desatinu sumy aktív podniku. Družstvo hospodáriace v znevýhodnených podmienkach by teda bez príspevkov z rozpočtu štátu a Európskej únie neprežilo.

Severný podnik sa tiež musí vyrovnat' s faktom, že dotácie prichádzajú na konto podniku až na konci účtovného roka. Každoročne preto čerpá preklenovací úver, aby zabezpečil chod družstva a samotnú sejbu. Získanie úveru nie je žiadnym problémom, tento fakt ale zväzňuje závislosť chodu podniku od čerpania podpory z verejných zdrojov.

Západný podnik sa nachádza v úplne opačnej situácii. Dosahuje natoľko vysoký výsledok hospodárenia, že na konci sledovaného obdobia predstavujú pre neho príspevky z verejných zdrojov len cca 20% zo zisku. Od začiatku sledovaného časového úseku by mohol fungovať bez týchto zdrojov a bez bežných podpôr by celkom určite prežil. Dôležitým faktom ale zostáva, že projekty, ktoré viedli k dosiahnutiu takéhoto výsledku, boli financované z väčšej časti z prostriedkov Európskej únie.

### 8.3 Účinnosť dotačnej politiky na zmiernenie dopadu hospodárenia v znevýhodnenej oblasti

Dotácie priamo podložené hospodárením v znevýhodnenej oblasti sme už spomenuli. Nasledovná tabuľka porovnáva čerpané dotácie viažuce sa na konkrétnu plochu hospodárenia, teda jednotnú platbu na plochu a príspevok na hospodárenie v znevýhodnených oblastiach. Kategórie znevýhodnených oblastí nadväzujú na vysvetlivky v Tabuľke č. 5.

Tabuľka 9: Rozbor dotácií na plochu v družstve Sever

	2007	2008	2009	2010	2011
H1	1486,22	1486,17	1468,57	1474,72	1456,54
€/ha	149,07	149,07	149,07	149,07	120,66
<b>Dotácia</b>	<b>221 551 €</b>	<b>221 543 €</b>	<b>218 920 €</b>	<b>219 837 €</b>	<b>175 746 €</b>
H2	178,37	177,43	177,43	177,43	181,3
€/ha	135,53	135,53	135,53	135,53	109,7
<b>Dotácia</b>	<b>24 174 €</b>	<b>24 047 €</b>	<b>24 047 €</b>	<b>24 047 €</b>	<b>19 889 €</b>
H4	145,5	143,5	143,5	141,25	141,53
€/ha	101,64	101,64	101,64	101,64	82,27
<b>Dotácia</b>	<b>14 789 €</b>	<b>14 585 €</b>	<b>14 585 €</b>	<b>14 357 €</b>	<b>11 644 €</b>
Plocha	1807,1	1807,1	1789,5	1794,4	1779,37
€/ha	84,75	96,64	121,6	142,4	155,36
<b>Dotácia</b>	<b>153 152 €</b>	<b>174 638 €</b>	<b>217 603 €</b>	<b>255 523 €</b>	<b>276 443 €</b>
<b>Suma</b>	<b>413 666 €</b>	<b>434 814 €</b>	<b>475 155 €</b>	<b>513 763 €</b>	<b>483 721 €</b>

Prameň: Dáta poskytnuté podnikom

V prípade Západu je rozbor týchto príspevkov oveľa stručnejší, pretože poberá len príspevok na plochu.

Tabuľka 10: Rozbor dotácií na plochu v družstve Západ

	2007	2008	2009	2010	2011
Plocha	1458,94	1468,82	1459,89	1461,6	1461,38
€/ha	84,75	96,64	121,6	142,4	155,36
<b>Dotácia</b>	<b>123 645 €</b>	<b>141 947 €</b>	<b>177 523 €</b>	<b>208 132 €</b>	<b>227 040 €</b>

Prameň: Dáta poskytnuté podnikom

Na základe dát o výnosnosti jednotlivých plodín, nákladov na ich vypestovanie a rozloženia územia ich pestovania v rámci znevýhodnených oblastí som vypracoval jednoduchý výpočet účinnosti dotácie na hospodárenie v znevýhodnených oblastiach. Tento je však čisto teoretický, pretože zohľadňuje len rastlinnú výrobu, pestovanie konkrétnych plodín (pšenica, jačmeň, repka) a predaj celej úrody na trhu za priemernú cenu. Táto situácia je samozrejme v rozpore s realitou, keďže obe družstvá spotrebujú nemalú časť produktov rastlinnej výroby v živočíšnej výrobe, poprípade v pridruženej výrobe. Trhová cena produkcie je ale jej dostatočným ocenením, bez ohľadu na skutočný spôsob jej spotreby, resp. zhodnotenia.

Samotná predajná cena sa samozrejme takisto odlišuje. Čím dlhšie môže podnik počkať s predajom komodity, tým väčší výnos mu tento predaj prinesie. Avšak s cieľom zobjektívniť podmienky a opomenúť vplyv cenového výkyvu produkcie bude použitá jednotná, priemerná ročná cena komodít.

Výraznejším obmedzením je sledovanie nákladov. Keďže metódy sledovania nákladov nie sú v podnikoch totožné, použijeme náklady na hektár, zahŕňajúce priame náklady a strediskovú réžiu. Výdaje na produkciu teda nezahŕňajú celopodnikovú réžiu. Hlavným cieľom tohto testu nie je podrobná analýza výsledku hospodárenia jednotlivých družstiev, ale najmä ich vzájomné porovnanie. Pre najvyššiu mieru objektívnosti a presnosti je teda nutné zjednotiť metódy sledovania nákladov.

Nasledujú tabuľky podrobných rozborov výsledku pestovania pšenice, jačmeňa a repky v družstvách. Tabuľka družstva Sever sa zakladá na reálnych dátach. Okrem celkovej rozlohy pozemkov, na ktorých sa pestovala konkrétna plodina takisto sledujeme, aká bola skladba tejto pôdy z hľadiska legislatívneho nároku na podporu, teda zaradenia pôdy do kategórie H1-H4. Do výsledku hospodárenia sú započítané aj jednotné platby na plochu v konkrétnom roku. Výsledok hospodárenia po dotáciách zahŕňa aj dotácie na hospodárenie v znevýhodnených oblastiach.

Tabuľka 11: Analýza účinnosti dotačnej politiky – Sever

	2007	2008	2009	2010	2011
<b>Pšenica</b>					
Výmera v ha	201,92	228,48	216,28	180,58	224,95
Z toho H1	116,85	147,35	213,85	131,07	118,33
H2	41,16	81,13	2,43	49,51	41,16
H4	43,91				65,46
Hektárový výnos t/ha	3,47	5,11	5,13	3,57	3,91
Cena za tonu produkcie	147 €	138 €	93 €	126 €	165 €
Celkové tržby	103 215 €	160 816 €	103 329 €	81 312 €	144 722 €
Náklady/ha	501 €	576 €	580 €	546 €	683 €
VH	19 125 €	51 262 €	4 143 €	8 421 €	25 971 €
VH po dotáciách	46 585 €	84 223 €	36 351 €	34 670 €	50 149 €
<b>Jačmeň</b>					
Výmera v ha	49,16	71,66	78,55	82,56	49,16
Z toho H1	49,16	71,66	39,82	43,94	49,16
H2			38,73	38,62	
H4					
Hektárový výnos t/ha	2,55	4,57	4,02	3,20	5,44
Cena za tonu produkcie	138 €	138 €	94 €	112 €	165 €
Celkové tržby	17 356 €	45 036 €	29 761 €	29 597 €	44 035 €
Náklady/ha	527 €	587 €	583 €	538 €	778 €
VH	-4 402 €	9 897 €	-6 513 €	-3 039 €	13 416 €
VH po dotáciách	2 926 €	20 579 €	4 672 €	8 746 €	19 347 €
<b>Repka Ozimná</b>					
Výmera v ha	110,07	128,42	132,01	159,13	129,81
Z toho H1	62,94	76,09	132,01	119,16	72,88
H2	47,13	38,73		2,43	47,19
H4		13,60		37,54	9,74
Hektárový výnos t/ha	1,72	3,15	2,76	3,05	1,58
Cena za tonu produkcie	275 €	415 €	241 €	319 €	461 €
Celkové tržby	52 063 €	167 877 €	87 808 €	154 826 €	94 551 €
Náklady/ha	624 €	997 €	894 €	766 €	998 €
VH	-7 237 €	52 280 €	-14 108 €	55 621 €	-14 833 €
VH po dotáciách	8 533 €	70 254 €	5 571 €	77 529 €	-62 €
<b>Celkový VH</b>	<b>58 045 €</b>	<b>175 056 €</b>	<b>46 594 €</b>	<b>120 944 €</b>	<b>69 435 €</b>
				<b>Suma VH</b>	<b>470 074 €</b>
	Suma VH bez dotácií na znevýhodnené podmienky				71 722 €

Prameň: Vlastné výpočty na základe dát poskytnutých podnikom, Ceny repky: HUBA, Juraj. Ekonomické perspektívy pestovania repky olejnej. *Polnoinfo.sk: Aktuálny pohľad na agrosektor* [online]. 07.03.2013 [cit. 2013-03-10]. Dostupné z: <http://www.polnoinfo.sk/clanok/3315/ekonomicke-perspektivy-pestovania-repky-olejnej>, Ceny obilnín: JAMBOROVÁ, Mária. Výskumný ústav ekonomiky poľnohospodárstva a potravinárstva,

Ministerstvo pôdohospodárstva a rozvoja vidieka Slovenskej republiky. *Obilniny: Situačná a výhľadová správa k 31.12.2011* [online]. Bratislava, 2012, 50 s. [cit. 2013-03-05]. ISSN 1338-483X. Dostupné z: <http://www.vuepp.sk/dokumenty/komodity/2012/obilie.pdf>, str. 38-40.

Tabuľka 12: Analýza účinnosti dotačnej politiky – Západ

	2007	2008	2009	2010	2011
<b>Pšenica</b>					
Výmera v ha	201,92	228,48	216,28	180,58	224,95
Hektárový výnos t/ha	5,20	5,85	5,47	4,86	7,77
Cena za tonu produkcie	147 €	138 €	93 €	126 €	165 €
Celkové tržby	154 673 €	184 104 €	110 178 €	110 694 €	287 593 €
Náklady/ha	584 €	692 €	655 €	809 €	767 €
<b>VH</b>	<b>53 770 €</b>	<b>48 184 €</b>	<b>-5 229 €</b>	<b>-9 724 €</b>	<b>150 045 €</b>
<b>Jačmeň</b>					
Výmera v ha	49,16	71,66	78,55	82,56	49,16
Hektárový výnos t/ha	5,07	6,55	5,47	4,21	6,30
Cena za tonu produkcie	138 €	138 €	94 €	112 €	165 €
Celkové tržby	34 507 €	64 548 €	40 496 €	38 939 €	50 997 €
Náklady/ha	533 €	582 €	601 €	701 €	694 €
<b>VH</b>	<b>12 496 €</b>	<b>29 792 €</b>	<b>2 861 €</b>	<b>-7 200 €</b>	<b>24 499 €</b>
<b>Repka Ozimná</b>					
Výmera v ha	110,07	128,42	132,01	159,13	129,81
Hektárový výnos t/ha	3,81	3,50	3,83	2,96	3,32
Cena za tonu produkcie	275 €	415 €	241 €	319 €	461 €
Celkové tržby	115 326 €	186 530 €	121 849 €	150 257 €	198 677 €
Náklady/ha	1 008 €	1 026 €	939 €	1 077 €	1 029 €
<b>VH</b>	<b>13 739 €</b>	<b>67 238 €</b>	<b>13 931 €</b>	<b>1 560 €</b>	<b>85 281 €</b>
<b>Celkový VH</b>	<b>80 240 €</b>	<b>145 214 €</b>	<b>11 562 €</b>	<b>-19 363 €</b>	<b>258 825 €</b>
				<b>Suma VH</b>	<b>481 477 €</b>

Prameň: Vlastné výpočty na základe dát poskytnutých podnikom, Ceny repky: HUBA, Juraj. Ekonomické perspektívy pestovania repky olejnej. *Polnoinfo.sk: Aktuálny pohľad na agrosektor* [online]. 07.03.2013 [cit. 2013-03-10]. Dostupné z: <http://www.polnoinfo.sk/clanok/3315/ekonomicke-perspektivy-pestovania-repky-olejnej>, Ceny obilnín: JAMBOROVÁ, Mária. Výskumný ústav ekonomiky poľnohospodárstva a potravinárstva, Ministerstvo pôdohospodárstva a rozvoja vidieka Slovenskej republiky. *Obilniny: Situačná a výhľadová správa k 31.12.2011* [online]. Bratislava, 2012, 50 s. [cit. 2013-03-05]. ISSN 1338-483X. Dostupné z: <http://www.vuepp.sk/dokumenty/komodity/2012/obilie.pdf>, str. 38-40.

Rozdiel vo výsledkoch hospodárenia hovorí mierne v prospech západného podniku. Jeho výsledok je cca 481 tisíc eur. Severný podnik po inkasovaní dotácií na hospodárenie v znevýhodnených podmienkach dosiahol sumu cca 470 tisíc eur. Bez priznania podpôr by dosiahol výsledok cca 71 tisíc eur.

V konečnom dôsledku bol teda rozdiel vo výsledku hospodárenia rastlinnej výroby oboch podnikov približne 11 tisíc €. Najmä vďaka podporám na znevýhodnenú oblasť dosiahol severný podnik len o 3% horší výsledok. Bez priznania týchto dotácií by sa situácia radikálne zmenila a výsledok by bol horší o 400 tisíc eur a podnik by za Západom zaostal o 87%.<sup>61</sup>

Na základe tejto analýzy môžeme vyvodiť záver, že efektívnosť dotačnej politiky je pri kompenzovaní následkov hospodárenia v znevýhodnených podmienkach dobrá. Stiera takmer všetky rozdiely vzniknuté v dôsledku umiestnenia družstva na tomto území a drží tieto podniky pri živote. Bez jej poberania by sa nie len nevyrovnali podnikom hospodáriacim na území s kvalitnými podmienkami na rastlinnú produkciu, ale pravdepodobne by úplne zbankrotovali.

Samozrejme, táto štúdia nie je dostatočne komplexná pre vyvodzovanie pevných a jednoznačných záverov v kontexte celého hospodárskeho družstva a so zohľadnením všetkých jeho úsekov a takisto rozdielov v efektívnosti pridružených výrobní. Zahŕňa len rastlinnú výrobu a pre ďalší výsledok je rozhodujúce, ako podniky so svojou produkciou naložia, či sa im podarí ju predat' za výhodnú cenu. Prax podnikov hovorí, že čím dlhšie môže podnik čakať s predajom po žatve, tým vyššia je predajná cena komodity. Tento fakt zvyrazňuje potrebu manažmentu likvidity, zadlženosti a celkového finančného zdravia podniku.

---

<sup>61</sup> Pozorný čitateľ si iste všimol zaujímavý fakt. Náklady na hektár sú takmer vo všetkých prípadoch vyššie v Západnom družstve. Vyššie náklady súvisia najmä s vyššou nákupnou cenou sadív, vyššími mzdovými nákladmi a odpismi. Podrobnejšie vysvetlenie ponúka štúdia autorky Trubačovej z Výskumného ústavu ekonomiky poľnohospodárstva a potravinárstva Bratislava (v zozname literatúry).

## 9 Zhrnutie zistených poznatkov

Množstvo tabuliek, grafov a čísel si žiada súhrn výsledkov týchto pozorovaní a analýz v spoločnom zhodnotení, s uvažovaním o ich vzájomných súvislostiach a koreláciách.

Analýza finančnej situácie podnikov ukázala vynikajúce výsledky v Západnom podniku. Na poľnohospodárske družstvo skvelá rentabilita, žiadne problémy v oblasti likvidity či zadlženosti. Jediným mojím drobným odporúčaním je znížiť dobu obratu pohľadávok pod dobu obratu záväzkov. Súhrnné modely finančného hodnotenia takisto nepreukázali náznaky nežiaduceho stavu.

Severný podnik svojou výnosnosťou rozhodne neoslnil. Dlhodobý priemer výnosnosti z aktív nižší ako 2% a problémy s likviditou môžu na prvý pohľad vrhať zlé svetlo na vedenie podniku. Na druhej strane, z fundamentálneho hľadiska vidím v tomto podniku veľkú perspektívu budúceho zlepšenia. Vedenie preberá podnik zo zlej situácie cestou diverzifikácie a projektov a v budúcnosti predpokladám zlepšenie vo všetkých oblastiach. Bonitné ani bankrotné modely nepreukázali priamu hrozbu krachu, trend posledných období je skôr pozitívny.

Sklamaním boli samotné modely prispôbené pre slovenský poľnohospodársky trh. CH-index podľa očakávania podhodnotil reálnu situáciu kvôli priveľkej váhe kladenej dobe obratu záväzkov. G-index ale prekvapujúco zaradil obe družstvá do šedého pásma a ich rozdiel ich výsledkov bol prekvapujúco nízky. Na základe výsledkov absolútnej analýzy a analýzy pomerových ukazovateľov považujem rozdiel výsledkov hospodárenia družstiev za oveľa výraznejší a výsledok najmä v prípade západného podniku je podľa môjho názoru neobjektívny.

Teritoriálny vplyv sa jednoznačne preukázal v dvoch takmer sa vyrovnávajúcich rovinách. Ukážkou reálnych výnosností konkrétnych plodín sme preukázali predpokladaný fakt, že geografické umiestnenie družstva má priamy súvis s efektivitou jeho hospodárenia. Klimatické faktory, kvalita pôdy a podmienky na hospodárenie majú priamy vplyv na konečné výsledky výnosností jednotlivých produktov. Západné družstvo dosahovalo dlhodobo výrazne vyššie výnosy v produkcii jačmeňa, pšenice i repky olejnej.

V oboch podnikoch sa preukázala ich jednoznačná a absolútna závislosť od diverzifikácie výroby. Rastlinná výroba dosahovala dlhodobo mierne kladný výsledok, živočíšna jednoznačnú stratu. Rôzne pridružené výroby sú v podstate spôsob vyrovnania sa s nutnosťou hospodárenia v daných podmienkach. V Západnom podniku sa zamerali na špecializáciu v oblasti pestovania a spracovania kukurice, Severné družstvo sa zameralo na činnosti na prvý pohľad nesúvisiace s poľnohospodárskym podnikom, spracovanie nerastných surovín a výrobu energie.

Dôležitejší aspekt vplyvu teritória na efektivnosť hospodárenia je v kontexte dotačnej politiky. Podnik pôsobiaci na znevýhodnenom území čerpá príspevky z verejných zdrojov na zmiernenie dopadu tohto hendikepu. V štúdiu porovnávajúcej dve družstvá hospodáriace na rovnakej rozlohe, predávajúce svoju produkciu za rovnakú trhovú priemernú cenu, avšak v rozdielnych podmienkach a s rozdielnymi nákladmi, sa preukázalo, že rozdiel vo výnosnosti spôsobenej hospodárením v znevýhodnených podmienkach je z 97% kompenzovaný dotáciami poberanými práve z tohto titulu. Rozdiel medzi výsledkami hospodárenia bol pred podporami na znevýhodnené podmienky cca 400 tisíc €, po započítaní príspevkov je to cca 11 tisíc €. Konečný výsledok bol teda v severnom podniku len o necelé 3% horší ako výsledok

západného družstva. Tento výsledok platí pre podniky zamerané výhradne na rastlinnú výrobu.

Významným dôsledkom tejto kompenzácie je ale životná závislosť družstva Sever na podporách z rozpočtov Európskej únie a Slovenskej republiky. Na rozdiel od Západného podniku by bez dotačnej podpory neprežil bez vážnych následkov ani jednu sezónu. Západ by počas celého sledovaného obdobia zvládol stratu dotácií bez prechodu do červených čísel, ku koncu by aj napriek tomu dosahoval zisk takmer jeden milión eur. Tento fakt je podložený aj rozborom čerpaných príspevkov, keď Severný podnik čerpá v porovnaní s konkurentom viac ako dvojnásobok dotácií pri približne polovičnej kapitálovej sile. Viac ako polovicu tvoria príspevky poberané z dôvodu hospodárenia v znevýhodnenej oblasti.

Všetky vyššie spomenuté dôvody znamenajú pre severný podnik nutnosť vysokej aktivity a v oblasti dotačnej politiky a potrebu využívať všetky dostupné zdroje z prostriedkov Európskej únie či štátneho rozpočtu.



## Záver

Práca podrobila analýze dve družstvá, pôsobiace vo výrazne rozdielnych podmienkach. „Zvýhodnený“, západný podnik, pôsobiaci na pôde s vysokou bonitou, sme postavili oproti „znevýhodnenému“ súperovi umiestnenému v hornatej oblasti. Predmetom rozboru bola finančná analýza, za účelom zistenia zdravia podnikov a samotný rozbor vplyvu umiestnenia družstva a skúmanie čerpaných prostriedkov z verejných zdrojov. Vo výsledku sme tieto dva vplyvy umiestnili do vzájomného kontextu.

Podnik pôsobiaci na území s vysokou produkčnou schopnosťou pôdy vykazuje vysokú výkonnosť a nie je bytostne závislý od dotácií. Avšak za jeho cestou do tejto pozície stoja okrem iného aj príspevky zo zdrojov Európskej únie na projekty špecializácie a diverzifikácie výroby.

Družstvo v znevýhodnených podmienkach je na každoročných príspevkoch zo štátneho a európskeho rozpočtu bytostne závislé. Rovnako sa snaží financovať modernizáciu i rozširovanie pridruženej výroby cez investičné projekty z verejných zdrojov.

Zovšeobecnením výsledkov môžeme konštatovať, že politika vyrovnávania rozdielov medzi územiami s rozdielnou bonitou pôdy funguje. Podľa modelového výpočtu kompenzuje až 97% výpadkov v rastlinnej výrobe, pričom konečný výsledok znevýhodneného družstva je pri sume 470 tisíc € za sledované obdobie piatich rokov len o cca 11 tisíc € horší ako výsledok Západného družstva. Táto miera kompenzácie je podľa môjho názoru absolútne dostačujúca. Vysoká kompenzácia by mohla zväzdať k deformácii trhu, pretože by oslobodzovala znevýhodnené podniky od nutnosti prispôbovania sa podmienkam. Menšia miera kompenzácie je pre podnik v súčasnosti nemysliteľná, pretože by ho presunula do červených čísel, avšak dlhodobou by to takisto mohlo viesť k zvýšeniu efektivity hospodárenia.

Pre podniky pôsobiace v zhoršených podmienkach vyplýva takisto vyššia potreba orientácie v podmienkach dotačnej politiky a v nárokoch na čerpanie jednotlivých dotácií. Pokiaľ by sa tejto problematike dostatočne nevenovali a nenárokovali si všetky uznané podpory, odsúdili by svoj podnik k silnej konkurenčnej nevýhode a hrozbe úpadku. Manažment podniku musí sledovať možnosti, ktoré štát a Európska únia ponúkajú vo forme dotácií a projektových podpôr. Tento faktor je spolu s dôsledným sledovaním nákladov a efektívnym využívaním vlastných prostriedkov najdôležitejší v ceste za úspechom v tvrdom konkurenčnom prostredí.

Preukázala sa aj silná vzájomná korelácia dotácií a teritória a ich vzájomná neoddeliteľnosť v analýze. Ak by sme skúmali výhradne vplyv dotácií, dospeli by sme k jednostranným záverom odsudzujúcim severný podnik pre vysokú závislosť na podporách. Avšak prijaté dotácie sú jednoznačne viazané na prostredie, v ktorom podnik hospodári, a jeho opomenutie by bolo vážnou chybou.

Vplyv dotačného systému a teritória na efektívnosť hospodárenia družstva sa jednoznačne preukázal. V podstate môžeme konštatovať, že so zhoršujúcimi sa prírodnými podmienkami, pôsobiacimi na činnosti družstva, sa znižuje jeho výkonnosť v oblasti rastlinnej výroby aj napriek pestovaniu plodín, vhodných pre toto prostredie, a tým pádom stúpa jeho závislosť od prostriedkov z verejných zdrojov. Proti týmto stratám pôsobia príjmy zo zdrojov Európskej únie a štátneho rozpočtu a rozdiely vo výnosnosti rastlinnej výroby takmer úplne eliminujú. Sledované družstvá by ale nedokázali prežiť bez diverzifikácie výroby, pretože rastlinná a živočíšna výroba nie sú dostatočne rentabilné. Možnou cestou k prežitiu je využívanie projektového financovania na diverzifikáciu a špecializáciu výroby.

## Zoznam použitej literatúry

### Monografie

AMBROŠ, Pavol. Ekonomická efektívnosť poľnohospodárskej výroby : plánovanie, rezervy zvyšovania. Vyd. 1. Bratislava: Príroda, 1985. 235 s.

BRUNCVÍK, Jan. Ekonomická efektívnosť výrobných združení (státných, družstevných) a jejích sociálne ekonomická prevaha nad neintegrovanými podniky : (studijní zpráva) : The economic effectiveness of production associations (state-and co-operative-owned) and their socio. Praha: Ústav vědeckotechnických informací pro zemědělství, 1981. 56 s.

DLUHOŠOVÁ, Dana. *Finanční řízení a rozhodování podniku : analýza, investování, oceňování, riziko, flexibilita*. 2. upr. vyd. Praha : Ekopress, 2008. 192 s. ISBN 9788086929446.

GURČÍK, Lubomír. G-index-metóda predikcie finančného stavu poľnohospodárskych podnikov. *Zemědělská ekonomika*. 2002, 48 , s. 373-378. ISSN 0139-570X.

HOLEČKOVÁ, Jaroslava. *Finanční analýza firmy*. 1. vyd. Praha : ASPI, 2008. 208 s. ISBN 9788073573928.

CHRASTINOVÁ, Z. *Metódy hodnotenia ekonomickej bonity a predikcie finančnej situácie poľnohospodárskych podnikov*. Bratislava : VÚEPP, 1998. 34 s. ISBN 80-8085-022-7.

JABLONSKÝ, Josef a Martin DLOUHÝ. *Modely hodnocení efektivity produkčních jednotek*. 1. vyd. Praha: Professional Publishing, 2004. 183 s. ISBN 80-86419-49

KALOUDA, František. *Finanční řízení podniku*. 2. rozš. vyd. Plzeň: Vydavatelství a nakladatelství Aleš Čeněk, 2011, 299 s. ISBN 9788073803155.

KISLINGEROVÁ, Eva a Jiří HNILICA. *Finanční analýza: krok za krokem*. 2. vyd. Praha: C.H. Beck, 2008, xiii, 135 s. ISBN 9788071797135.

KÖNIG, Petr. *Rozpočet a politiky Evropské unie: příležitost pro změnu*. 2. aktualiz. vyd. Praha: C.H. Beck, 2009, xxxiv, 630 s. ISBN 9788074000119.

KRILEK, Jozef. *Ekonomická efektívnosť zemědělství*. Vyd. 1. Praha: Svoboda, 1979. 267 s.

KRIŠTOF, Martin. *Hodnocení efektivity podpor podnikání. eDotace (www.edotace.cz), www.edotace.cz: Economia OnLine*, 2004, 11, od s. 1-5, 5 s. ISSN 1213-7693. 2004.

LNĚNIČKA, Libor. *Dotace - poradce pro evropské fondy*. Praha: Economia, a.s. Praha, 2008.

MAŘÍKOVÁ, Pavla a Miloš MAŘÍK. *Moderní metody hodnocení výkonnosti a oceňování podniku: ekonomická přidaná hodnota, tržní přidaná hodnota, CF ROI*. Přepřac. a rozš. vyd. Praha: Ekopress, 2005, 164 s. ISBN 8086119610.

NOVOTNÍKOVÁ, Helena. *Dotací receptář : všechny dotace pohromadě v otázkách a odpovědích*. Vyd. 1. Praha: LexisNexis CZ, 2005. 235 s. ISBN 80-86920-03-8.

PETEROVÁ, Jarmila. *Ekonomika výroby a zpracování zemědělských produktů*. Vyd. 4. V Praze: Česká zemědělská univerzita, 2010, 251 s. ISBN 9788021320536.

SEDLÁČEK, Jaroslav. *Finanční analýza podniku*. 2., aktualiz. vyd. Brno: Computer Press, 2011, 152 s. ISBN 9788025133866.

SVATOŠ, Miroslav. *Ekonomika agrárního sektoru: (vybraná témata)*. Vyd. 1. V Praze: Česká zemědělská univerzita, 2009, 170 s. ISBN 9788021318465.

TAUER, Vladimír a Helena ZEMÁNKOVÁ. Získejte dotace z fondů EU : tvorba žádosti a realizace projektu krok za krokem : metodika, pravidla, návody. Edited by Jana Šubrtová. Vyd. 1. Brno: Computer Press, 2009. 160 s. +. ISBN 9788025126493.

VITURKA, Milan. Hodnocení efektivnosti zemědělské výroby Jihomoravského kraje. Sborník ČSGS, Praha, 90, 4, od s. 287-296, 10 s. ISSN 1210-115X. 1985.

VOCHOZKA, Marek. *Metody komplexního hodnocení podniku*. 1. vyd. Praha: Grada Publishing, 2011, 246 s. ISBN 9788024736471.

ZALAI, Karol. *Finančno-ekonomická analýza podniku*. 1. vyd. Bratislava : Sprint, 1997. 297 s. ISBN 8088848180

## Internetové zdroje

ALTMAN, Edward I.; HEINE, Max L. *Predicting Financial Distress of Companies: Revisiting the Z-Score and ZETA<sup>®</sup> Models* [online]. New York : New York University, 2000 [cit. 2012-09-20]. Dostupné z: <http://pages.stern.nyu.edu/~ealtman/Zscores.pdf>

BONITOVANÉ PÔDNO-EKOLOGICKÉ JEDNOTKY. [online]. [cit. 2012-09-25]. Dostupné z: <http://www.podnemapy.sk/portal/verejnost/bpej/bpej.aspx>

DŽATKO, Michal, LINKEŠ Vladimír a PESTÚN Vladimír. VÝSKUMNÝ ÚSTAV PÔDNEJ ÚRODNOSTI, Bratislava. *Príručka pre používanie máp bonitovaných pôdno - ekologických jednotiek: Príručka pre bonitáciu poľnohospodárskych pôd* [online]. Tretie upravené vydanie. Bratislava, 1996, 104 s. [cit. 2012-09-25]. ISBN 80-85361-19-1. Dostupné z: <http://www.podnemapy.sk/portal/verejnost/bpej/priruckaBPEJ.pdf>

EU Funds. *Europa Media* [online]. 2012 [cit. 2012-10-05]. Dostupné z: <http://eur-lex.europa.eu/LexUriServ/LexUriServ.do?uri=OJ:L:2009:030:0016:0016:EN:PDF>

GRANEC, Martin a Bohumil ŠURINA. VÝSKUMNÝ ÚSTAV PÔDOZNALECTVA A OCHRANY PÔDY. *Atlas pôd SR* [online]. Bratislava, 1999, 60 s. [cit. 2013-08-12]. Dostupné z: [http://www.podnemapy.sk/portal/prave\\_menu/atlas\\_pod\\_sr/Atlas\\_pod\\_SR.pdf](http://www.podnemapy.sk/portal/prave_menu/atlas_pod_sr/Atlas_pod_SR.pdf)

GROFČÍK, Marián. Analýza finančného postavení zemědělského podniku kategorie SME [online]. 2011 [cit. 2013-03-11]. Bakalářská práce. Masarykova univerzita, Ekonomicko-správní fakulta. Vedoucí práce František Kalouda. Dostupné z: [http://is.muni.cz/th/323228/esf\\_b/](http://is.muni.cz/th/323228/esf_b/).

HUBA, Juraj. Ekonomické perspektívy pestovania repky olejnej. *Polnoinfo.sk: Aktuálny pohľad na agrosektor* [online]. 07.03.2013 [cit. 2013-03-10]. Dostupné z: <http://www.polnoinfo.sk/clanok/3315/ekonomicke-perspektivy-pestovania-repky-olejne>

JAMBOROVÁ, Mária. Výskumný ústav ekonomiky poľnohospodárstva a potravinárstva, Ministerstvo pôdohospodárstva a rozvoja vidieka Slovenskej republiky. *Obilniny: Situačná a výhľadová správa k 31.12.2011* [online]. Bratislava, 2012, 50 s. [cit. 2013-03-05]. ISSN 1338-483X. Dostupné z: <http://www.vuepp.sk/dokumenty/komodity/2012/obilie.pdf>

JEDLIČKA, Jan. Společná zemědělská politika EU. [online]. 2004, s. 12 [cit. 2012-10-12]. Dostupné z: <http://www.csas.cz/banka/content/inet/internet/cs/CAP.pdf>

Oznámenie Ministerstva pôdohospodárstva Slovenskej republiky o výške priamych platieb na rok 2007 poskytovaných formou jednotnej platby na plochu, osobitnej platby na cukor a doplnkových priamych platieb. *Ministerstvo pôdohospodárstva a rozvoja vidieka Slovenskej republiky*

republiky [online]. 2007 [cit. 2012-09-25]. Dostupné z: <http://www.mpsr.sk/index.php?navID=1&id=505>

Oznámenie MP SR o výške priamych platieb a doplnkových národných priamych platieb na rok 2008. *Pôdohospodárska platobná agentúra: Agricultural Paying Agency* [online]. 2008 [cit. 2012-09-25]. Dostupné z: <http://www.apa.sk/index.php?navID=1&id=1781>

Oznámenie MP SR o výške priamych platieb na rok 2009. *Pôdohospodárska platobná agentúra: Agricultural Paying Agency* [online]. 2009 [cit. 2012-09-25]. Dostupné z: <http://www.apa.sk/index.php?navID=248&id=2380>

Oznámenie Ministerstva pôdohospodárstva a rozvoja vidieka Slovenskej republiky o výške doplnkových národných priamych platieb v rastlinnej výrobe pre rok 2010. *Ministerstvo pôdohospodárstva a rozvoja vidieka Slovenskej republiky* [online]. 201 [cit. 2012-09-25]. Dostupné z: <http://www.mpsr.sk/download.php?bulID=262>

Oznámenie MPRV SR o výške priamych platieb a doplnkových národných priamych platieb v rastlinnej výrobe pre rok 2011. *Pôdohospodárska platobná agentúra: Agricultural Paying Agency* [online]. 2011 [cit. 2012-09-25]. Dostupné z: <http://www.apa.sk/index.php?navID=248&id=4299>

Politika rozvoja vidieka 2007 – 2013. *European Commission* [online]. 15-04-2008 [cit. 2012-10-07]. Dostupné z: [http://ec.europa.eu/agriculture/rurdev/index\\_sk.htm](http://ec.europa.eu/agriculture/rurdev/index_sk.htm)

SEDLÁČEK, Peter. *Kam investovať* [online]. 2010 [cit. 2012-10-09]. Ukazovatele zadlženosti. Dostupné z: <http://www.kaminvestovat.sk/akcie/fundamentalna-analyza/47-ukazovatele-zadlzenosti.html>

ŠTATISTICKÝ ÚRAD SLOVENSKEJ REPUBLIKY. *Slovstat online* [online]. 2012 [cit. 2013-01-14]. Dostupné z: <http://www.statistics.sk/pls/elisw/vbd>

Spoločná zemiedľská politika (SZP). *EUR-Lex: Prístup k právu Evropské unie* [online]. [cit. 2012-10-03]. Dostupné z: [http://eur-lex.europa.eu/sk/dossier/dossier\\_42.htm](http://eur-lex.europa.eu/sk/dossier/dossier_42.htm)

TRUBAČOVÁ, Anna. VÝSKUMNÝ ÚSTAV EKONOMIKY POĽNOHOSPODÁRSTVA A POTRAVINÁRSTVA. *Náklady a výnosy poľnohospodárskych výrobkov v SR za rok 2011: v triedení podľa výrobných oblastí* [online]. Bratislava, 2012, 62 s. [cit. 2012-12-02]. ISBN 978-80-8058-581-5. Dostupné z: <http://www.vuepp.sk/dokumenty/vn/vn2011.pdf>

## Slovenská legislatíva

Slovenská republika. Nariadenie vlády č. 114/2009 Z.z. zo 18. marca 2009: o podmienkach poskytovania podpory v poľnohospodárstve formou doplnkových národných priamych platieb v rastlinnej výrobe. In: *Zbierka zákonov Slovenskej republiky*. Dostupné tiež z: <http://www.zbierka.sk/sk/predpisy/114-2009-z-z.p-32887.pdf>

Slovenská republika. Nariadenie vlády č. 121/2009 Z.z. z 11. marca 2009: ktorým sa mení a dopĺňa nariadenie vlády Slovenskej republiky č. 499/2008 Z. z. o podmienkach poskytovania podpory podľa programu rozvoja vidieka. In: *Zbierka zákonov Slovenskej republiky*. Dostupné tiež z: <http://www.zbierka.sk/sk/predpisy/121-2009-z-z.p-32894.pdf>

Slovenská republika. Nariadenie vlády č. 128/2010 Z.z. zo 17. marca 2010: ktorým sa mení a dopĺňa nariadenie vlády Slovenskej republiky č. 499/2008 Z. z.: o podmienkach poskytovania podpory podľa programu rozvoja vidieka v znení nariadenia vlády Slovenskej republiky č. 121/2009 Z. z. In: *Zbierka zákonov Slovenskej republiky*. Dostupné tiež z: <http://www.zbierka.sk/sk/predpisy/128-2010-z-z.p-33512.pdf>

Slovenská republika. Nariadenie vlády č. 266/2007 Z.z. zo 6. júna 2007: o podmienkach poskytovania podpory v poľnohospodárstve formou doplnkovej národnej priamej platby na veľké dobyčie jednotky. In: *Zbierka zákonov Slovenskej republiky*. Dostupné tiež z: <http://www.zbierka.sk/sk/predpisy/266-2007-z-z.p-31698.pdf>

Slovenská republika. Nariadenie vlády č. 319/2011 Z.z. z 28. septembra 2011: o podpore podnikania v pôdohospodárstve a rozvoji vidieka. In: *Zbierka zákonov Slovenskej republiky*. Dostupné tiež z: <http://www.zbierka.sk/sk/predpisy/319-2011-z-z.p-34281.pdf>

Slovenská republika. Nariadenie vlády č. 488/2010 Zb. z 8. decembra 2010: o podmienkach poskytovania podpory v poľnohospodárstve formou priamych platieb. In: *Zbierka zákonov Slovenskej republiky*. Dostupné tiež z: <http://www.zbierka.sk/sk/predpisy/488-2010-z-z.p-33880.pdf>

Slovenská republika. Nariadenie vlády č. 495/2011 Z.z. zo 7. decembra 2011: ktorým sa mení nariadenie vlády Slovenskej republiky č. 488/2010 Z. z. o podmienkach poskytovania podpory v poľnohospodárstve formou priamych platieb. In: *Zbierka zákonov Slovenskej republiky*. Dostupné tiež z: <http://www.zbierka.sk/sk/predpisy/495-2011-z-z.p-34460.pdf>

Slovenská republika. Nariadenie vlády č. 499/2008 Z.z. zo 26. novembra 2008: o podmienkach poskytovania podpory podľa programu rozvoja vidieka. In: *Zbierka zákonov Slovenskej republiky*. Dostupné tiež z: <http://www.zbierka.sk/sk/predpisy/499-2008-z-z.p-32618.pdf>

Slovenská republika. Zákon č. 543/2002 Z.z. z 25. júna 2002: o ochrane prírody a krajiny. In: *Zbierka zákonov Slovenskej republiky*. Dostupné tiež z: <http://www.zbierka.sk/sk/predpisy/543-2002-z-z.p-6708.pdf>

Slovenská republika. Zákon č. 543/2007 Z.z. z 25. októbra 2007: o pôsobnosti orgánov štátnej správy pri poskytovaní podpory v pôdohospodárstve a rozvoji vidieka. In: *Zbierka zákonov Slovenskej republiky*. Dostupné tiež z: <http://www.zbierka.sk/sk/predpisy/543-2007-z-z.p-31983.pdf>

### **Európska legislatíva**

COMMISSION REGULATION (EC) No 800/2008. [online]. [cit. 2012-10-07]. Dostupné z: <http://eur-lex.europa.eu/LexUriServ/LexUriServ.do?uri=OJ:L:2008:214:0003:0047:en:PDF>

COMMISSION REGULATION (EC) No 1122/2009. [online]. [cit. 2012-10-03]. Dostupné z: <http://eur-lex.europa.eu/LexUriServ/LexUriServ.do?uri=OJ:L:2009:316:0065:0112:EN:PDF>

COUNCIL REGULATION (EC) No 73/2009. [online]. [cit. 2012-10-03]. Dostupné z: <http://eur-lex.europa.eu/LexUriServ/LexUriServ.do?uri=OJ:L:2009:030:0016:0016:EN:PDF>

COUNCIL REGULATION (EC) No 1257/1999. [online]. [cit. 2012-10-03]. Dostupné z: <http://eur-lex.europa.eu/LexUriServ/LexUriServ.do?uri=OJ:L:1999:160:0080:0080:EN:PDF>

## Zoznam grafov

Graf 1: Analýza celkových aktív .....	41
Graf 2: Analýza vlastného kapitálu .....	41
Graf 3: Vývoj tržieb .....	42
Graf 4: Vývoj ukazovateľa EBIT .....	42
Graf 5: Analýza výsledku hospodárenia v družstve Západ .....	43
Graf 6: Analýza výsledku hospodárenia v družstve Sever .....	43
Graf 7: Vývoj čistého pracovného kapitálu .....	44
Graf 8: Vývoj ukazovateľa ROA .....	45
Graf 9: Vývoj ukazovateľa ROE .....	45
Graf 10: Vývoj ukazovateľa ROS .....	45
Graf 11: Vývoj bežnej likvidity .....	46
Graf 12: Vývoj pohotovej likvidity .....	46
Graf 13: Vývoj okamžitej likvidity .....	47
Graf 14: Vývoj celkovej zadlženosti .....	47
Graf 15: Vývoj ukazovateľa úrokového krytia .....	48
Graf 16: Vývoj doby obratu zásob .....	48
Graf 17: Vývoj doby obratu pohľadávok a záväzkov v podniku Sever .....	49
Graf 18: Vývoj doby obratu pohľadávok a záväzkov v podniku Západ .....	49
Graf 19: Vývoj Altmanovho modelu .....	50
Graf 20: Vývoj indexu IN95 .....	50
Graf 21: Vývoj CH indexu .....	51
Graf 22: Vývoj G indexu .....	51
Graf 26: Poloha družstiev v mape produkčného ocenenia .....	53
Graf 27: Porovnanie objemu čerpaných dotácií, okrem projektov .....	59
Graf 28: Porovnanie dotácie a ukazovateľa EBIT v podniku Sever .....	60
Graf 29: Porovnanie dotácie a ukazovateľa EBIT v podniku Západ .....	61



## Zoznam tabuliek

Tabuľka 1: Vývoj výšky jednotnej platby na plochu v rokoch 2007 - 2011 .....	22
Tabuľka 2: Vývoj platby na dojniciu v rokoch 2007 - 2011 .....	22
Tabuľka 3: Vývoj osobitnej platby na cukor v rokoch 2007 - 2011 .....	22
Tabuľka 4: Vývoj osobitnej platby na ovocie a zeleninu v rokoch 2006 - 2012 .....	23
Tabuľka 5: Vysvetlivky k znevýhodneným oblastiam .....	54
Tabuľka 6: Porovnanie hektárovej výnosnosti vybraných plodín (v tonách na hektár) .....	56
Tabuľka 7: Prehľad dotácií čerpaných družstvom Sever .....	58
Tabuľka 8: Prehľad dotácií čerpaných družstvom Západ .....	59
Tabuľka 9: Rozbor dotácií na plochu v družstve Sever .....	62
Tabuľka 10: Rozbor dotácií na plochu v družstve Západ .....	62
Tabuľka 11: Analýza účinnosti dotačnej politiky – Sever .....	64
Tabuľka 12: Analýza účinnosti dotačnej politiky – Západ .....	65

## **Zoznam obrázkov**

Obrázok 1: Štruktúra kódu BPEJ.....	37
Obrázok 2: Mapa pôdnej bonity Slovenskej republiky .....	37



## Zoznam použitých skratiek

CAP	Spoločná poľnohospodárska politika, z anglického Common Agricultural Policy
ČPK	Čistý pracovný kapitál
EPZF	Európsky poľnohospodársky záručný fond
EPRFV	Európsky fond pre rozvoj vidieka
BPEJ	Bonitované pôdno- ekologické jednotky
PPA	Poľnohospodárska platobná agentúra
EAT	Zisk po zdanení
EBIT	Zisk pred zdanením a úrokmi
ROA	Rentabilita aktív
ROE	Rentabilita vlastného kapitálu
ROS	Rentabilita tržieb

## **Zoznam príloh**

Príloha 1: Súvahy podniku Sever za sledované obdobie

Príloha 2: Súvahy podniku Západ za sledované obdobie

Príloha 3: Výkazy ziskov a strát podniku Sever

Príloha 4: Výkazy ziskov a strát podniku Západ

