

MASARYKOVA UNIVERZITA

PEDAGOGICKÁ FAKULTA

KATEDRA GEOGRAFIE



**Endogenní regionální rozvoj na příkladu mikroregionu
Uherskobrodsko**

Bakalářská práce

Brno, 2017

Vedoucí bakalářské práce:

Mgr. Ing. Libor Lněnička, Ph.D.

Autor práce:

Michaela Hanáková

Bibliografický záznam

Autor:	Michaela Hanáková Masarykova univerzita, Pedagogická fakulta, Katedra geografie
Název práce:	Endogenní rozvoj na příkladu mikroregionu Uherskobrodsko
Studijní program:	Pedagogické asistenství pro Základní školy
Studijní obor:	Zeměpis, přírodopis
Vedoucí práce:	Mgr. Ing. Libor Lněnička, Ph.D.
Akademický rok:	2016-2017
Počet stran:	89
Klíčová slova:	endogenní rozvoj, mikroregion Uherskobrodsko, MAS Východní Slovácko, MAS Bojkovsko, vnitřní zdroje, dotace EU
Keywords:	endogenous development, mikroregion Uherský Brod, MAS Východní Slovácko, MAS Bojkovsko, internal resources, EU grants
Anotace:	Tato bakalářská práce na téma Endogenní rozvoj na příkladu mikroregionu Uherskobrodsko se zabývá vnitřním regionálním rozvojem mikroregionu za pomoci mobilizace vnitřních zdrojů. V teoretické části jsou stručně popsány základní pojmy a hlavní vývojové etapy regionálního rozvoje. Praktická část se věnuje přímo mikroregionu Uherskobrodsko, do kterého spadají dvě Místní akční skupiny (Bojkovsko a Východní Slovácko). Dále práce popisuje, pomocí analýzy, zpracovány projekty podpořeny dotacemi EU, které byly realizovány od roku 2014.

Anotation

This bachelors thesis on the theme Endogenous regional development in case study of microregion of Uhersky Brod is focused on internal regional development of microregion Uherskobrodsko with the help of mobilize internal resources. In the teoretical part are basic facts and main development stages of regional development briefly described. Practical part is focused directly on microregion Uherskobrodsko, which is devided into two local groups, Bojkovsko and Vychodni/Eastern Slovacko. Thesis also includes projects, which are implemented since 2014.

Prohlášení

Prohlašuji, že jsem závěrečnou bakalářskou práci vypracovala samostatně, s využitím pouze citovaných pramenů, dalších informací a zdrojů v souladu s Disciplinárním řádem pro studenty Pedagogické fakulty Masarykovy univerzity a se zákonem č. 121/2000 Sb., o právu autorském, o právech souvisejících s právem autorským a o změně některých zákonů (autorský zákon), ve znění pozdějších předpisů.

V Brně dne 1. března 2017

.....
Michaela Hanáková

Poděkování

Velmi ráda bych touto cestou chtěla poděkovat za odborné vedení, cenné rady a čas, který mi věnoval Mgr. Ing. Libor Lněnička, Ph.D. při zpracování této bakalářské práce.

Seznam zkratek

ČR	Česká republika
DOZ	Dálkové ovládání železnice
EU	Evropská unie
CHKO	Chráněná krajinná oblast
IS	informační systém
LEADER	Liaison entre les actions economic rural-Propojování akcí hospodářského rozvoje venkova
MAS	Místní akční skupina
MŠ	Mateřské škola
MPO	Ministerstvo průmyslu a obchodu
NS MAS	Národní síť Místních akčních skupin
NUTS	Nomenklatura územních statistických jednotek
OP	Operační program
OPD	Operační program Doprava
OPPI	Operační program Podnikání a inovace
OPŽP	Operační program Životní prostředí
POV	Program obnovy venkova
PřP	Přírodní park
RISY	Regionální informační systém
ROP	Regionální Operační program
SPOV	Spolek pro obnovu venkova
SF	Strukturální fondy
SŠ	Střední škola
TEN-T	Transevropská dopravní síť
UB	Uherský Brod
UNESCO	United Nations Educational, Scientific and Cultural Organization
UV	Úpravna vody
VÚZ	Více účelové zařízení
VS	Východní Slovácko
ZŠ	Základní škola
ZUŠ	Základní umělecká škola

Obsah

1. Úvod.....	1
2. Vymezení základních pojmů	3
2.1. Region	3
2.2. Rozvoj	3
2.3. Regionální rozvoj	4
2.3.1. Top-down koncept	4
2.3.2. Bottom-up koncept	4
2.4. Mikroregion.....	4
2.5. Místní akční skupina (MAS)	5
2.6. Exogenní rozvoj	7
2.7. Endogenní rozvoj	7
3. Hlavní vývojové etapy regionálního rozvoje.....	8
3.1. Neoklasické a neoliberalní teorie	9
3.2. Keynesiánské období, teorie jádro-periferie.....	9
3.3. Strukturalistické teorie regionálního rozvoje	10
3.4. Kritickorealistické teorie regionálního rozvoje.....	11
3.5. Institucionální směry	11
4. Regionální rozvoj.....	12
4.2. Regionální politika a Evropská Unie.....	14
5. Shrnutí teoretické části.....	15
6. Mikroregion Uherskobrodsko.....	16
6.1. Místní Akční Skupina Bojkovsko	21
6.1.1. Charakteristika území MAS Bojkovsko.....	21
6.1.2. Historie MAS	21
6.1.3. Obyvatelstvo	22
6.1.4. Občanská vybavenost.....	23
6.1.5. Bydlení	24
6.1.6. Technická infrastruktura	24
6.1.7. Doprava	24
6.1.8. Ekonomika	25
6.1.9. Cestovní ruch	26
6.1.10. Životní prostředí	27
6.2. Místní akční skupina Východní Slovácko.....	27
6.2.1. Charakteristika MAS Východní Slovácko.....	27

6.2.2.	Historie MAS	28
6.2.3.	Obyvatelstvo.....	28
6.2.4.	Občanská vybavenost a služby.....	29
6.2.5.	Bydlení	31
6.2.6.	Technická infrastruktura.....	31
6.2.7.	Doprava	32
6.2.8.	Ekonomika.....	33
6.2.9.	Cestovní ruch.....	34
6.2.10.	Životní prostředí	35
6.2.11.	Veřejná správa	36
6.3.	Operační programy pro období 2007-2013	36
6.3.1.	Operační program Doprava	38
6.3.2.	Projekty Operačního programu Doprava	41
6.3.3.	Operační program Životní prostředí.....	43
6.3.4.	Projekty OP Životní prostředí	47
6.3.5.	Operační program Podnikání a inovace	63
6.3.6.	Projekty v OP Podnikání a inovace	66
7.	Srovnání MAS Bojkovsko a MAS Východní Slovácko	68
8.	Závěr	71
9.	Bibliografie	72
9.1.	Tištěné publikace.....	72
9.2.	Internetové zdroje.....	73
10.	Seznam obrázků a tabulek.....	80

1. Úvod

Tématem této bakalářské práce je Endogenní rozvoj na příkladu mikroregionu Uherskobrodsko. Toto téma jsem si vybrala, protože v této oblasti bydlím a je mi dobře známá. I když území tohoto mikroregionu není příliš rozsáhlé, neustále se zde objevují nové a nové objekty, např. přírodní hřiště, parky, vodní mokřady či rozhledny. Na každé této „výstavbě“ je napsáno „*Projekt je spolufinancován Evropskou unií*“. Začalo mě proto zajímat, kolik dotací a z kterých fondů, je z Evropské unie čerpáno. Také jsem si často kladla otázku, jak Evropská unie zasahuje do rozvoje menších regionů.

Hlavním cílem této bakalářské práce je ověřit a zjistit, jakým způsobem subjekty (obce, firmy, atp) mikroregionu Uherskobrodsko využívali dotační zdroje Evropské unie, pro projekty realizované od roku 2014, které spadají stále do operačního období 2007-2013. Tuto praxi budeme sledovat na příkladu mikroregionu Uherskobrodsko, do kterého spadají dvě Místní akční skupiny, a to MAS Východní Slovácko a MAS Bojkovsko. Jedním z dílčích cílů bude zjistit, jaká teorie je v rámci endogenního rozvoje uplatňována na mikroregion Uherskobrodsko. To se pokusím zjistit pomocí popsání hlavních vývojových etap regionálního rozvoje. Dalším dílčím cílem bude zjistit, jaké projekty byly podpořeny na území MAS Východní Slovácko a MAS Bojkovsko. Projekty budou rozděleny podle Operačního programu pro období 2007-2013, a bude rozepsáno, do které Prioritní osy Operačního programu spadají. V poslední části se budeme věnovat tomu, kterým příjemcům byly tyto dotace poskytnuty, zda veřejné či soukromé sféry, nebo neziskové organizaci.

Práce je rozdělena na teoretickou a praktickou část. V první kapitole si vymezíme základní pojmy, jak jsou region, mikroregion, rozvoj, regionální rozvoj, exogenní a endogenní rozvoj, dále se pak zaměříme na definici pojmu Místní akční skupina. Další částí teoretické části práce popíšeme hlavní vývojové etapy regionálního rozvoje. V tomto úseku práce jsou zahrnuty etapy, jako Neoklasické a neoliberální teorie, keynesiánské období (teorie jádro-periferie), strukturalistické teorie, kritickorealistické

teorie a institucionální směry. V poslední kapitole teoretické části se věnujeme regionálnímu rozvoji a regionální politice ve spolupráci s evropskou unií.

Stěžejním úsekem této práce je praktická část. V úvodu praktické části využijeme **metody deskriptivní**, které použijeme v první části k popisu samotného **mikroregionu Uherskobrodsko** a **Místních akčních skupin**, které pod něj spadají. Při popisu těchto Místních akčních skupin se zaměříme na obyvatelstvo, občanskou vybavenost a služby, lékařskou a sociální péči, komerční služby, bydlení, technickou infrastrukturu, dopravu, ekonomiku, cestovní ruch, životní prostředí a veřejnou správu. Další část je orientována na **Operační programy** pro období 2007-2013 a budeme se zde věnovat operačním programům a jejich prioritním osám, které byly na tomto území podpořeny fondy Evropské unie.

V závěru praktické části provedeme **analýzu** jednotlivých projektů, které proběhly od roku 2014 v **Místní akční skupině Východní Slovácko** a **Místní akční skupině Bojkovsko**. Tyto projekty následně pomocí **metody komparace** vyhodnotíme a vyvodíme závěrečnou syntézu.

V teoretické části je základem práce regionální rozvoj, zde vycházím spíše z tištěných zdrojů knih a časopisů. Z velké části se teoretická práce opírá o publikace **Reného Wokouna**, který se zabývá regionálním rozvojem a jeho východisky, a také teoriemi a strategiemi regionální politiky. V části zaměřené na regionální teorie vycházím hlavně z díla **Teorie Regionálního rozvoje od autorů Blažka a Uhlíře** (2011), kteří popisují a vysvětlují, jak se regionální rozvoj vyvíjel. Toto dílo je podpořeno poznatky českých i zahraničních autorů.

V praktické části, jelikož se zabývá vcelku aktuálními projekty a konkrétní, ne moc rozsáhlou oblastí regionu, využívám internetových zdrojů. Jedná se především o stránku **Strukturálních fondů**, kde jsou k dohledání všechny projekty, které byly na území provedeny a jsou tam také základní informace o Operačních programech. Dále jsem hodně využila dokumentů, které jsem našla na webových stránkách jednotlivých **Operačních projektů**.

2. Vymezení základních pojmů

2.1. Region

Region lze vymezit dle českého zákona č. 248/2000 Sb. o podpoře regionálního rozvoje jako „územní celek vymezený pomocí administrativních hranic krajů, okresů, správních obvodů obcí s pověřeným obecním úřadem, správních obvodů obcí s rozšířenou působností obcí nebo sdružení obcí, jehož rozvoj je podporován podle tohoto zákona“.

Podle Anděla (1996) je region složitý dynamický prostorový systém, který je odlišen od okolí na základě vybraných znaků. Regiony mohou být založeny na vnitřní podobnosti jevů, kterými jsou tvořeny, ale také na intenzitě vazeb, které je propojují s různými jeho částmi.

2.2. Rozvoj

Pojem rozvoj si můžeme spojit hned v několika souvislostech, je to neurčitý pojem, který lze určit na základě konkrétních hodnotných postojů. Rozvoj popisuje proces, který je orientován na určitý cíl a ten podléhá neustálým změnám. (SKOKAN, 2004) Definice pojmu rozvoj je spousta, liší se podle kontextu užití. Rozvoj můžeme použít v souvislostech jako např. ekonomický rozvoj nebo regionální rozvoj atd. (STEJSKAL, 2009)

„Proces změn uskutečňovaný postupně a ovlivňující podstatu dané entity, přinášející narůstání efektivnosti a účelnosti, pokud jde o využívání zdrojů, o uskutečňování možností podmiňující pohyb z původního stavu do stavu žádoucího“.
(STEJSKAL, 2009)

Maier a Tödtling (1997) zase tvrdí, že rozvoj je pojem používaný v rozličných souvislostech, je víceznačný, názorný a ideologický protikladný a těžce definovatelný.

2.3. Regionální rozvoj

V současnosti je tento pojem celkem mladou vědní disciplínou, která vznikla zhruba v 30. letech 20. století. Začal se prosazovat v souvislosti na tehdejší změny, které přišli s první světovou válkou. Našel si základní témata v otázkách správních, hospodářských i sociálních. Po druhé světové válce se nosnými tématy stala ekonomie a politika. (KREJČÍ, 2011) Regionální rozvoj si můžeme představit jako rozvoj ekonomický na územně definovaném celku. Dnes se pod tímto pojmem chápe obvykle celkový růst socioekonomického potenciálu a úrovně regionu a využití místního rozvojového potenciálu či zvyšování konkurenceschopnosti. Jde o cílené, strategicky zaměřené a koordinované úsilí místních aktérů, kteří se snaží o zlepšení místní sociální, enviromentální a ekonomické úrovně, a hlavně zvýšení kvality života místních obyvatel. (STEJSKAL, 2009) Můžeme jej považovat za komplex procesů, které probíhají uvnitř složitého systému region. (SKOKAN, 2004)

2.3.1. Top-down koncept

Anglický výraz „top-down development“ lze přeložit, jako rozvoj odshora dolů. Tödling (2009) uvádí, že toto pojetí pro regionální rozvoj je zakládáno a realizováno centrální vládou a extrémními aktéry. Největší důraz klade na vnější činitele, jako je mobilita kapitálu, pracovních sil a technologií mezi regiony a státy, a také mezinárodní obchod (dovoz, vývoz).

2.3.2. Bottom-up koncept

Tento anglický výraz lze přeložit jako rozvoj ze zdola nahoru. Představuje koncept, ve kterém je regionální rozvoj započat a realizován místními aktéry a centrální vládou. (TÖDLING, 2009) Podle Krejčího (2011) vychází z aktivizace obyvatel na základě jejich vlastní iniciativy. Ve většině případů vychází od místních zdrojů a činitelů a největší důraz klade na potřeby a cíle obyvatel regionu (TÖDLING, 2009)

2.4. Mikroregion

V české republice máme více než 550 mikroregionů. Jsou to svazky obcí, které mají daný společný cíl. (RISY, 2016a) Mikroregion můžeme rozlišit na tři významy: a to ve významu geografickém (určitá oblast, či vymezené území), ve významu neformální spolupráce obcí (souhlas obecních zastupitelstev), a ve významu formalizované spolupráce obcí (spojení několika obcí, jež jsou právníckou osobou). (HAMPL et al.,1987)

2.5. Místní akční skupina (MAS)

Místní akční skupiny neboli MAS nalezneme po celé Evropě. Tyto spolky vznikly jako občanská sdružení nebo obecně prospěšné společnosti. Jejimi členy jsou obce, podnikatelé a neziskové organizace, které jsou vymezeny na určitém území, kde právě MAS uskutečňují svou činnost. Název těchto skupin byl převzat a přeložen z angličtiny „local action group“ (LAG). Působí podle schváleného strategického plánu. Jejich úkolem je rozvoj regionu, ve kterém působí, a to v situaci hospodářské i občanské, a také působí v oblasti životního prostředí. (MAS VS, 2001a)

Mezi základní myšlenky MAS patří partnerství mezi podnikatelským, veřejným a neziskovým sektorem, která jsou vytvářena odspodu (bottom-up). Zástupci těchto sektorů by měli být v nejlepším případě rovnoměrně zastoupeni, nicméně, zatím se vyskytuje převaha podnikatelského a veřejného sektoru nad neziskovým. Tato spojení jsou zakládána subjekty soukromé sféry a zástupci veřejné sféry jako jsou obce, státní instituce, příspěvkové organizace či dobrovolné svazky obcí. Soukromou sféru můžeme rozdělit na sektor podnikatelský a neziskový. (SPOV, 2012) Tyto sektory mají za úkol spolupracovat na rozvoji venkova, zemědělství a na získávání finančních prostředků jak z národních programů tak EU, a to za pomoci metody LEADER. (NS MAS ČR, 2017a)

Metoda LEADER je od roku 1991, využívána v EU k rozvoji venkovských oblastí. Tento program je určen jak MAS, která vytvářejí a realizují rozvojové strategie a záměry, tak místním subjektům, které realizují konkrétní projekty. Využívá investičních prostředků ze státního rozpočtu na základě zákona o státním rozpočtu České republiky na příslušný rok.

Cílem program LEADER ČR je navádět a podporovat inovace a realizaci investic v rámci místních strategií. Podněcovat tvorbu integrovaných strategií rozvoje venkovských území a zdokonalovat organizační schopností subjektů působících ve venkovských oblastech, jejich záměrům využití potenciálu území v dlouhodobější perspektivě. Je především zaměřen na nové formy pro zlepšování kvality života ve venkovských oblastech, zhodnocení přírodního i kulturního dědictví a také posílení ekonomického prostředí.

Mezi specifické cíle, můžeme zařadit:

- *„Nové formy zlepšení kvality života ve venkovských oblastech.*
- *Nové formy posílení místního ekonomického prostředí a tvorby pracovních míst.*
- *Nové formy zhodnocení místních přírodních a kulturních zdrojů.“* (EAGRI, 2017)

V České Republice existuje společenství s úkolem sdružovat MAS. Je to Národní síť Místních akčních skupin.

Hlavní cíle NS MAS ČR jsou:

1. *„sdružovat Místní akční skupiny pracující podle základních kritérií vydaných pro fungování MAS,*
2. *rozvíjet spolupráci s dalšími aktéry, kteří působí ve prospěch venkova a jeho obyvatel,*
3. *hájit společné zájmy členských MAS ve vztahu k orgánům státu, prosazovat transparentní, rovné a administrativně jednoduché stanovení pravidel pro fungování MAS a k vytváření podmínek pro rozšiřování vlivu a úlohy MAS při administraci dotací z fondů určených k podpoře rozvoje venkova,*
4. *reprezentovat a zastupovat členské MAS v jednáních na národní a mezinárodní úrovni, výměně zkušeností a příkladů dobré praxe,*
5. *propagovat a popularizovat úlohu MAS v komunitně vedeném místním rozvoji, k tomu pořádat a organizovat přednášky, školení a instruktáže k vyšší účinnosti práce pro venkov,*
6. *podílet se na pořádání národních a mezinárodních konferencí, výstav, exkurzí, soutěží, slavností, společenských a kulturních akcí podporujících udržitelnost a fungování venkova.“* (NS MAS ČR, 2017a)

Území působnosti MAS, je tvořeno soudržným venkovským regionem, ten musí být celistvý z hlediska spádového, geografického a také musí mít podobný potenciál

či problémy. (SPOV, 2012) Toto území může mít 10 000 až 100 000 obyvatel, avšak města mohou dosahovat maximální velikosti do 25 000 obyvatel. (NS MAS ČR, 2017b)

Základní orgány MAS jsou Valná hromada NS MAS, která má za úkol volit a dovolávat členy všech orgánů MAS, schvalovat členy Výboru NS MAS, způsob hodnocení a výběr projektů. Vždy jeden zástupce členské MAS, disponuje rozhodujícím hlasem za MAS, která jej vyslala. Dalším orgánem je Výbor NS MAS, který je statutárním a výkonným orgánem, odpovídající Valné hromadě. Je to jakýsi rozhodovací orgán, v jehož čele je předseda, který je volen ze členů Výboru NS MAS, kterých je celkem třináct. Funkční období ve Výboru je e dvouleté. Povinnost zajišťovat kontrolu dodržování stanov, kontrolu účetnictví, hospodaření a činnost MAS, má za úkol Kontrolní komise. Pokud se dohodne nadpoloviční většina členských MAS, pro daný kraj, mohou vznikat tzv. Krajská sdružení MAS. Ty podporují principy LEADER, jak u členů NS MAS, tak i nečlenů NS MAS, a svém území. Dále zde máme Tajemníka, který je manažerem NS MAS, který zajišťuje činnost orgánů MAS i samotné MAS. Analytika, který je správní složkou a zajišťuje administrativní chod organizace a jejich orgánů. (NS MAS ČR, 2017a)

2.6. Exogenní rozvoj

Exogenní rozvoj můžeme nazývat jako teorii mobility výrobních faktorů, jelikož tento směr předpokládá, že nevyspělost ekonomiky regionu způsobuje nedostatek určitých výrobních faktorů. Takové faktory je pak nutné doplnit z vnějšího prostředí, což není vždy možné. Tato teorie vede spíše k růstu než k rozvoji, v dnešní době je tento směr překonán teorií endogenní. (IS MENDELU, 2017)

2.7. Endogenní rozvoj

Podpora endogenního rozvoje započala až v 70. letech 20. století. Tento přístup je založen na vypracování cíle, strategie a opatření. Tyto cíle musí brát v úvahu existující složení a potenciál regionu. V 80. letech se začínají objevovat různé přístupy a koncepty, pro které je charakteristický regionální rozvoj a ten spoléhá na vnitřní integraci a na ekologicky nezávadné využití vnitřního potenciálu regionu. Přístupy, které podporují větší nezávislost regionů můžeme znát pod pojmy jako regionální politika, regionální seberealizace nebo např. autonomní regionální rozvoj. (SKOKAN, 2004)

Hlavním řídicím místem endogenního regionálního rozvoje není centrum, ale vybraná lokalita, která se vyznačuje charakteristickými, historickými, kulturními a institucionálními znaky. Pod pojmem lokalita si také můžeme představit jakousi síť sociálních vztahů, kde usměrňování společnosti ovlivňují, jak lokální, tak veřejné instituce. Základní princip endogenních procesů je spojení iniciativ a procedur nejen shora, ale také od aktérů zdola. (MAJEROVÁ, 2011)

Skokan (2004) uvádí, že většina Evropských oblastí tvoří své bohatství a prosperitu za pomoci obyvatel regionu, jako jsou podnikatelé v malých a středních firmách. V posledních obdobích se uplatňují faktory jako je technický pokrok, za prostřednictvím inovací a schopnosti se učit, nebo lidský kapitál či podnikatelé. Píše také o ekonomickém rozvoji, které považuje za lokální jev s institucionální podporou.

Můžeme tedy říct, že endogenní rozvoj je tvořen z vnitřních potenciálů místních aktérů, a to při využití všech dostupných zdrojů. Nicméně tento rozvoj by nemohl existovat bez podpory vnějších zdrojů a o exogenního rozvoje. (MAJEROVÁ, 2011) Podpora vnější je pak tvořena vládou, která má za úkol vytvářet prostředí napomáhající inovačním či podnikatelským aktivitám v regionálních ekonomikách. (SKOKAN, 2004)

3. Hlavní vývojové etapy regionálního rozvoje

„Teorie regionálního rozvoje představují ucelený systém, které vysvětlují působení základních faktorů, subjektů, mechanismů a dalších souvislostí regionálního rozvoje. Teorie tedy mají významný poznávací význam. Současně je však znalost teorií regionálního rozvoje základem pro koncipování adekvátní regionální politiky či regionální rozvojové strategie. Teorie regionálního rozvoje mají tedy i významný praktický význam.“ (WOKOUN, MALINOVSKÝ et al., 2008)

Tyto teorie lze klasifikovat několika způsoby, a to podle přijetí různých kritérií. Nejčastěji, ale bývají děleny do dvou větších skupin, teorie regionální rovnováhy a teorie regionální nerovnováhy. Skupinu regionální rovnováhy můžeme nazvat konvergenční teorií, která poukazuje na to, že přirozenou a základní tendencí je vyrovnání meziregionálních rozdílů. Druhá skupina, tzv. divergenční teorie tvrdí, že ve vývoji regionálního rozvoje dochází spíše ke zvětšování rozdílů mezi regiony. Základní rozdíl mezi těmito teoriemi, je založen na tom, zda její představitelé kladou větší důraz na procesy a mechanismy diferenciační (selektivní, kumulativní atd.) nebo,

považují za důležitější význam mechanismů a procesů, které vedou k nivelizaci. (BLAŽEK, 1999)

Důležitou otázku si pokládá Wokoun et al., (2008), a to proč bychom se měli zabývat teoriemi regionálního rozvoje? Odpověď na tuto otázku má povahu, jak vnitřních, tak vnějších příčin. Vnitřní příčiny jsou hlavně existence významných rozdílů mezi regiony, například rozdílné míry nezaměstnanosti či výše průměrných mezd. Za vnější příčiny považuje vstup do EU, kdy se snaží o realizaci moderní regionální politiky, největší výzvou je pak propojení s Lisabonskou strategií v programovém období 2007-2013. Důležitou rolí zde je i možnost čerpat z fondů EU. (WOKOUN, MALINOVSKÝ et al., 2008)

3.1. Neoklasické a neoliberální teorie

Je to mikroekonomická teorie, založena na analýze chování subjektů na trhu. Zakládá se na řadě zjednodušených předpokladů (racionalita chování, dokonalí informovanost aktérů či mobilita výrobních faktorů atp.). (WOKOUN, 2008) charakteristické je pro tuto teorii hledání vztahů mezi výrobními faktory a jejich směřováním v socioekonomickém prostředí. (KREJČÍ, 2011)

V této teorii je za nejdůležitější pokládáno vyrovnání regionálních disparit, pomocí efektivnějšího využívání zdrojů. „*Podle neoklasické teorie má kapitál tendenci směřovat tam, kde je cena práce srovnatelně nízká a návratnost investovaného kapitálu srovnatelně vysoká*“. (STEJSKAL, 2009)

Problémy regionálního rozvoje, tato teorie nepřipouští, chronickou nezaměstnanost přisuzuje k nízké mobilitě pracovních sil. (WOKOUN, 2008) V rámci neoklasické teorie byla vybudována teorie lokalizační, která je považována za zakladatele pozdějšího regionálního rozvoje. Jejím cílem bylo určit faktory, které ovlivňují lokalizaci ekonomických aktivit v prostoru a potom vysvětlit prostorové uspořádání ekonomiky. (WOKOUN, 2008)

3.2. Keynesiánské období, teorie jádro-periferie

Po druhé světové válce se teorie regionálního rozvoje začaly zabývat významem faktorů na straně poptávky, na rozdíl od předchozích teorií, kdy byl zdůrazňován význam faktorů na straně nabídky. Hlavní příčinou regionálního rozvoje byla

považována v tomto období existence tržní nerovnováhy, míra poptávky zboží místního regionu a v jiných oblastech. (BLAŽEK, UHLÍŘ, 2011)

Teorie vznikající v tomto období, můžeme řadit mezi teorie jádro-periferie, které mají společné charakteristiky. Jedním ze základních rysů je, že pokládají regionální růst za nerovnoměrný proces a na rozdíl od neoklasických teorií přepokládají dlouhodobou nerovnoměrnost ekonomického rozvoje, který vyžaduje intervenci vlády. (BLAŽEK, UHLÍŘ, 2011)

Tyto teorie byly inspirovány myšlenkami britského ekonoma Johna Maynarda Keynesa (1883-1946). Keynes zastával názoru, že vlády jednotlivých zemí mají tu možnost či povinnost ovlivňovat kolísání hospodářského cyklu, za použití fiskální a měnové politiky. (KREJČÍ, 2011) Také zavedl významný pojem v regionálním výzkumu, a to pojem multiplikátor. Koncept multiplikátor můžeme vysvětlit jako reakce ekonomiky následující po určitém impulsu. Tento pojem je založen na tom, že jakékoliv výdaje jsou následně příjmem pro někoho jiného, tudíž se zvyšujícími příjmy roste i spotřeba. (BLAŽEK, UHLÍŘ, 2011)

Nejúčinnějším nástrojem regionální politiky, který se používal proti subjektům veřejného sektoru, je přemístění státních podniků a institucí do méně rozvinutých regionů. (BLAŽEK, UHLÍŘ, 2011)

3.3. Strukturalistické teorie regionálního rozvoje

Na rozdíl od ostatních přístupů, které tvrdí že regionální rozvoj by se měl odvíjet z lokální úrovně, podle přístupu těchto teorií, by regionální rozvoj měl vycházet z národní úrovně. Tvrdí, že problémem způsobuje kapitalismus.

V tomto směru je hlavním předpokladem existence struktur čili formy uspořádání individuálních prvků a jevů. V rámci společnosti tyto struktury nejsou až tak zjevné, nicméně fungují i jako faktor organizace společnosti i jako prvek omezující chování společnosti, ten potom udává chování jakousi pravidelnost a dokáže ovlivnit rozhodnutí jedince. Tyto struktury nelze rozpoznat přímým pozorováním, ale intelektuální abstrakcí. Abychom mohli vysvětlit příčinu jevu, je nutné se zabývat kvalitou studovaného jevu uspořádání prvků, která se v praxi může vyznačovat úplně jinou kvalitou. Důležitá je vždy abstrakce od vlastností studovaných jevů, je také velmi důležité se zaměřit na neměnné vlastnosti studovaného prvku a na struktury podmiňující

existenci jevu. Velká část zastánců tohoto směru odlišuje zkoumané od zkoumajícího čili odděluje objekt od subjektu, zdůrazňují vliv společenských struktur před individualitou jednotlivce. Tyto teorie se dají považovat za jeden z nejpřínosnějších směrů.

3.4. Kritickorealisticke teorie regionálního rozvoje

Tyto přístupy se začali výrazněji projevovat ve druhé polovině 20. století, a to v důsledku globalizace. Jelikož vyspělé regiony procházely terciarizací ekonomiky, docházelo k tomu, že služby měly stále větší význam. Do velkých měst se dostávalo bohatství z tradičních průmyslových regionů, kde se služby daly lépe uplatnit. Důsledkem byly nová díla, které se zabývali dělbou práce mezi regiony, lokalitami a jejich významem pro rozvoj státu. (DRÁPELA, 2013)

Jednou z významných teorií byla teorie britské geografky Soreen Massey, koncept nazvaný jako Teorie územních dělb práce. Přichází s ní v roce 1984 v díle „Spatial Divisions of Labour: Social Structures and Geography of Production“. Teorie má za cíl spojit geografii průmyslu a trhu práce s podmiňujícími sociálními strukturami. Územní dělba práce je pro ni funkční dělba mezi regiony v rámci odvětví, nevnímá zaměření regionů na určité výrobní činnosti jako jejich specializaci. (KREJČÍ, 2011) Massey chápe prostor jako, pojem zejména sociálních vztahů propojených s mocí a vzájemných pozic nadřízenosti a podřízenosti. Tedy díky změně vztahů, které utvářejí ekonomický prostor, tak vzniká nová prostorová dělba práce. Základní příčinou změn v prostorovém uspořádání v prostorové dělbě práce, jsou rozdíly v prostorové organizaci vztahů ve výrobě. V této teorii je tedy nejdůležitější to, jak firmy dokáží využívat meziregionální rozdíly ve svůj prospěch. (WOKOUN a kol., 2008)

3.5. Institucionální směry

Za hlavního představitele můžeme pokládat Richarda Nelsona, amerického ekonomu, který tvrdí že existují tři problémové oblasti. Těmto oblastem doposud nebyla věnována dostatečná pozornost, avšak jsou základem pro pochopení rozdílů v míře dosaženého hospodářského růstu. První problémovou oblastí je technologie a její inovace. Zájem o technologický pokrok, či inovace a proces učení, představuje proces, který trvale narušuje rovnováhu trhu. Další oblastí je zájem o fungování firmy, spousta ekonomů podceňuje pojetí firmy, nechtějí pochopit princip fungování firem, jejich vnitřní organizaci či způsob komunikace. Například neoklasicismus chápe firmy pouze

jako oddělené, samostatně fungující aktéry, kde působí pouze pravidla poptávky a nabídky. Třetí oblastí problému jsou instituce. Snaží se zajímat o instituce, a to jako o konkrétní organizaci, její typické chování, zvyklosti či hodnoty jak, sdílené tak, kolektivní. (BLAŽEK, UHLÍŘ 2011)

V knize (WOKOUN et al., 2008) jsou institucionální přístupy popisovány jako přínosné při objasnění vzniku a vývoje rozdílů mechanismů evolučních změn v ekonomice mezi regiony. Jsou inspirovány biologií a psychologií, zaměřují se na evoluční proces, motivy chování aktérů (firem i jednotlivců), vznik inovací a vyznačují se nedeterministickým přístupem, ten předpokládá neurčitelnost konečného stavu a otevřenost systému.

Tabulka 1: Hlavní vývojové etapy teorií regionálního rozvoje a regionální politiky

Obecný přístup	Převažující teorie regionálního rozvoje	Regionální politika
neoklasický (1920–1940)	teorie regionální rovnováhy (zejména tzv. neoklasické modely)	základní koncept – „dělníci za práci“, používány nástroje zvyšující mobilitu pracovních sil
keynesiánský (1950–1975)	teorie regionální nerovnováhy (např. teorie kumulativních příčin, teorie pólů růstu)	„práce za dělníky“, nástroje podporující příliv investic ze soukromého i veřejného sektoru do problémových regionů (investiční dotace, relokační instituce)
neomarxistický (1970–1985)	teorie regionální nerovnováhy (např. teorie nerovné směny)	návrhy na opatření neomarxisté neformulovali; v některých socialistických zemích byla regionální politika velmi účinná (např. v bývalé ČSSR), ale za cenu ztráty ekonomické výkonnosti a vnější konkurenceschopnosti celého státu
neoliberalní (1975–)	teorie regionální rovnováhy i nerovnováhy (např. nová teorie růstu, teorie závislosti na zvolené cestě)	„podpora lokální iniciativy“, podpora malých a středních firem, decentralizace kompetencí, deregulační opatření
institucionální (1980–)	teorie regionální nerovnováhy (např. teorie průmyslového okrsku, teorie učících se regionů)	„spolupráce a inovace“, podpora malých a středních firem, šíření inovací, networking, gradualistická proměna místních institucí založená na učení

Zdroj: Blažek Uhlíř, str. 15

4. Regionální rozvoj

Stejskal (2009) uvádí citaci „Regionální ekonomický rozvoj je proces strategického partnerství veřejného a soukromého sektoru za účelem realizace iniciativ, jejichž výsledkem jsou investice a vznik nových pracovních míst a postupný růst životní

úrovně obyvatelstva v daném regionu. Tyto iniciativy musí být zaměřeny na vytváření podmínek pro podporu růstu produktivity a konkurenceschopnosti firem v soukromém sektoru.“

Problémy spojené s regionálním rozvojem byly vždy vnímány obyvatelstvem, vládní samosprávou i odborníky. Ještě před hospodářskou krizí, nevyrovnanost regionálního rozvoje, považovali za dočasný problém v systému ekonomické rovnováhy. Původně, se domnívali, že tyto disparity způsobovaly podmínky národní ekonomiky. Nicméně rozdíly v regionálním rozvoji mohou být způsobeny jak ekonomickými i neekonomickými faktory. Přispívají k tomu také faktory jako je vnější ekonomika, demografická situace či nepružnost cen a nákladů. (WOKOUN, 2008)

Podle různých příčin vzniku meziregionálních rozdílů, můžeme rozlišovat tři základní typy problémových regionů:

- Regiony nedostatečně vybavené přírodními zdroji - Nejčastěji to jsou odlehlejší oblasti jednotlivých zemí, kde vznikali pouze extenzivní formy zemědělství. I když s růstem národního produktu je tento region schopný poskytnout stejnou životní úroveň obyvatelstvu, jako regiony průmyslové.
- Regiony s nedostatečným využitím vlastních zdrojů - Obvykle k nedostatečnému využití zdrojů, dochází v důsledku nedostatku kapitálu.
- Regiony se stagnujícími či upadajícími základními odvětvími - v tzv. tradičních odvětvích tyto regiony v minulosti patřili mezi vyspělé. Úpadek vznikl v důsledku změny poptávky. (WOKOUN, 2001)

Cílem regionálního rozvoje je vyrovnání disparit mezi regiony, základní myšlenku „harmonického rozvoje“ vyměnili za myšlenku „rovnosti šancí“. V Evropské unii pak vzniká fond společných finančních zdrojů, který dotuje regionální rozvoj. (STEJSKAL, 2009)

U regionálního rozvoje nelze stanovit jediného nositele, jako u ostatních hospodářských či společenských sférách, tady stanovujeme spíše množství adresátů, kteří jej přímo či nepřímo ovlivňují. V podstatě existují tři úrovně regionálního rozvoje a to nadnárodní, státní a regionální. V České republice tvoří státní úroveň vláda ČR, ministerstvo pro místní rozvoj a ostatní úřední orgány státní správy, regionální úroveň je složena z orgánů územní samosprávy a lokální a regionální institucionální infrastruktura, která je tvořena místními aktéry. (SKOKAN, 2004)

Regionální rozvoj je tvořen a podporován především regionální politikou, a i když je její vznik datován okolo 30. let 20. století, do dnešní doby nedošlo k přesnému vymezení pojmu. (WOKOUN, 2011) Můžeme, ale říct, že má dvě základní koncepce „tradiční“ a „moderní“. Moderní regionální politika se zabývá problémy, které souvisejí s procesem restrukturalizace a podporuje inovace. Vyznačuje se decentralizovaností a klade důraz na malé a střední firmy, jejich mobilizaci vnitřních zdrojů, informací a služeb. Tradiční regionální politika se snaží snižovat regionální disparity, pomoci regionálního přerozdělování, kdy se zaměřuje na otázky lokalizace kapitálu a využití surovin. (WOKOUN et al, 2008)

Podle Strategie regionálního rozvoje ČR 2007-2013 *„Regionální politika představuje soubor intervencí, zaměřených podle konkrétní situace státu a jeho orgánů a podle očekávaných vývojových tendencí na podporu opatření vedoucích k růstu ekonomických aktivit a lepšímu rozložení v území a k rozvoji infrastruktury. Základní podmínkou je jasné definování priorit a koncentrace prostředků na tyto priority. Jejím významným cílem je konvergence regionů v rámci určitého územního celku a klíčovým znakem je její selektivnost, to znamená diferenciací zaměření intervencí na podporu vybraných problémových regionů, které výrazně zaostávají ve svém rozvoji za průměrem v míře, která je společensky uznána za nežádoucí.* (STEJSKAL, 2009)

4.2. Regionální politika a Evropská Unie

I přesto, že Evropská unie je jedena z nejbohatších oblastí světa, pokud jde o příjem a příležitosti jsou mezi jejími regiony značné rozdíly, které se regionální politika EU snaží vyrovnat pomocí přesouvání prostředků mezi bohatými a chudými regiony s cílem modernizovat chudé regiony tak, aby se dostali na stejnou úroveň jako zbytek EU. (WOKOUN, 2011) Mezi hlavní důvody pro společnou regionální politiky EU patří rozpor mezi regionálními disparitami a schopnostmi jednotlivých států je řešit.

Dále, snaha o vytvoření hospodářské a měnové unie, zvláště zavedení společné měny, které s sebou přináší regionální rozlišení rozmístění výhod. (WOKOUN, 2003)

Regionální politika má v EU velmi významné postavení, díky tomu, že si stanovuje cíl, vyvážený hospodářský rozvoj a srovnávání rozdílů v životní i ekonomické úrovni regionů. Tento cíl je nezbytnou podmínkou pro dosažení soudržnosti, jak hospodářské, tak sociální. Tento cíl je popsán v článku 130A v dokumentu „Akt o jednotné Evropě“ z roku 1986, „*K podpoře celkového harmonického vývoje Společenství rozvíjí a uskutečňuje aktivity vedoucí k posilování své ekonomické a sociální soudržnosti. Společenství se zaměřuje zvláště na zmenšování nerovnoměrností mezi různými regiony a zaostalosti regionů, jimž se dostává nejmenší podpory.*“ (WOKOUN, 2001)

Za cíle regionální politiky EU můžeme považovat zajištění vyváženého sociálního a ekonomického vývoje a odstranění rozdílů životní úrovně obyvatel v jednotlivých regionech. Důležité je také předcházet novým výrazným regionálním problémům, které vznikají díky strukturálním změnám v evropském a světovém hospodářství. (WOKOUN, 2001)

5. Shrnutí teoretické části

Z velké části se teoretická práce opírá o publikace Reného Wokouna, který se zabývá regionálním rozvojem a jeho východisky, a také teoriemi, strategiemi regionální politiky.

V části zaměřené na regionální teorie vycházím hlavně z díla *Teorie Regionálního rozvoje* od autorů Blažka a Uhlíře (2011), kteří popisují a vysvětlují, jak se regionální rozvoj vyvíjel. Toto dílo je popřeno poznatky českých i zahraničních autorů.

Z popisu těchto teorií vyplývá, že mikroregion Uherskobrodsko je nejvíce ovlivňován teorií Keynesiánství, jelikož tato teorie zastává názoru „práce za dělníky“, využívá podpory investic z veřejného i soukromého sektoru. Dochází zde hlavně k podpoře vedené z evropské unie, jelikož mikroregion není dostatečně rozvinutý, aby se finančně za obstaral, pouze financemi poskytnutými z podnikatelské sféry. Tato teorie funguje na principu „jádro-periferie“, což znamená, že územní celek je složen z jednoho hlavního střediska (Uherský

Brod) a na něj napojené periferie. Naznačuje to velkou rozrůzněnost uvnitř jádra a periferie. Dal by se říct, že jádro (Uherský Brod) je daleko více rozvinutější, co se týče infrastruktury, služeb, nebo zázemí, oproti ostatním městům a obcím tohoto mikroregionu.

Nicméně regionální rozvoj je velmi složitý sbor vztahů, jež zahrnuje mnoho odlišných i podobných přístupů. Asi nikdy nedokážeme určit, přesně která teorie působí na konkrétní oblast, protože území prakticky nikdy nespĺňuje podmínky, které udává teorie.

6. Mikroregion Uherskobrodsko

Území Uherskobrodsko náleží Karpatské geologické soustavě, ta vznikla alpiským vrásněním v třetihorách. Celé území mikroregionu geologicky náleží k Západním Karpatům, které je tvořeno sedimenty flyšového pásma, který se skládá z jílovců, siltovců, pískovců a slepenců. Flyšem se pak proráží, různé vyvřeliny, patřící do trachyandezitů a čedičů. V okolí Bojkovska, pak tělesa a žíly neovulkanitů, na které jsou vázány intruze s polymetalickým zrudněním. (SMETANOVÁ, 2008)

Jihovýchodní část je charakteristická členitým povrchem, místy se zde nachází strmější svahy hřebenové části Bílých Karpat, v severovýchodní části převládá pahorkatina s měkkými rysy. (SMETANOVÁ, 2008)

Mikroregion je tvořen z geologického hlediska na severovýchodě Vizovickou vrchovinou, která je zastoupena Hluckou pahorkatinou. Na jihovýchodní části, je region tvořen, pak Bílými Karpaty – Lopenickou pahorkatinou, Straňanskou kotlinou a Javořinskou hornatinou, s nejvyšším vrcholem Velká Javořina (970m n.m.). (SMETANOVÁ, 2008)

Svou spádovostí je historicky i katastrálně vymezen k Uherskému Brodu. Město Uherský Brod nalezneme na jihovýchodě Moravy ve Vizovické vrchovině, svou spádovostí se nachází vzhledem ke Zlínskému kraji v jeho jižní části, a to asi 25 km jižně od krajského města Zlín. Od hraničního přechodu se Slovenskou Republikou, Starý Hrozenkov, je vzdálen asi 23 km severozápadně. K poloze okresu Uherské

Hradiště se město nachází ve východní části tohoto okresu. Uherský Brod leží při soutoku řek Olšavy s levým přítokem Štávnicí a dalším přítokem řeky Nivničky. Jižní osu města tvoří řeka Olšava, podél ní probíhající silnice I/50 (Brno – Starý Hrozenkov), a železnice č. 340 (Brno - Veselí nad Moravou – Vlárský Průsmyk). (SMETANOVÁ, 2008)

Zastavěná plocha města se rozkládá v nadmořské výšce od 206 m n. m., u řeky Olšavy, až po 297 m n. m., zeměpisné souřadnice centra města jsou s. š. 49° 1' 47.01'' a v. d. 17° 38' 45.68'' (střed Masarykova náměstí). Katastrální území města zaujímá 5 206, 31 ha. Je tvořena z 5 částí, a to - k. ú. Uherský Brod, k. ú. Havřice, k. ú. Maršov, k. ú. Těšov a k. ú. Újezdec u Luhačovic. (SMETANOVÁ, 2008)

Uherský brod je tvořen Hluckou pahorkatinou, která je rozdělena údolím řeky Olšavy na dvě části s odlišným reliéfem. Město se nachází v severní části, ta je tvořena na flyši račanské. Údolí jsou zde krátká a široká, sklonově asymetrická, často se zde vyskytují sesuvy. Typické je zde území širokých hřbetů, tvořeno rozsáhlými zbytky zarovnaného povrchu asi 350 m n. m. V reliéfu převažují členité pahorkatiny (výšková členitost 755-100 m). Niva řeky Olšavy má rovinný ráz, s členitostí do 30 m. Jihovýchodní část reliéfu je plošší a nižší. (SMETANOVÁ, 2008)

Průměrná roční teplota mírně přesahuje 9°C a její roční výkyv je asi 20°C. Průměrný úhrn srážek je 662 mm/m². Maxima srážek se vyskytují v letních měsících - červen, červenec, srpen, minima pak v měsících zimních leden, únor a březen. Sněhová pokrývka má trvání asi 50 dnů, což je velmi krátká doba. Vegetační doba je zde zhruba 180 dnů. Rychlost a směr větru jsou ovlivněny pohořím Bílých Karpat. Nejvíce zde převládá západní proudění vzduchu, které přináší většinu srážek v letním období, v zimním období zde pak převládá jihovýchodní a severovýchodní proudění. (SMETANOVÁ, 2008)

Nejvýznamnějším tokem Uherskobrodská je řeka Olšava, ta protéká jižní částí města, náleží mezi levostranné přítoky řeky Moravy. Do ní se vlévá v oblasti Uherského Hradiště. (SMETANOVÁ, 2008)

Mezi nejdůležitější přítoky řeky Olšavy jsou pravostranný přítok Štávnic (Luhačovický potok), který se vlévá do Olšavy v městské části Újezdec a levostranný přítok Nivnička, která se vlévá do Olšavy v Uherském Brodě. Dalšími přítoky jsou

potok Hořenůšek, Těšovský potok, Vinohradský potok a Havřícký potok jako pravostranné přítoky. Levostrannými přítoky jsou pak Bánovský potok, Mlýnský potok, Černý potok a Chrástka. V severní části města pak můžeme nalézt dvě vodní nádrže, které se nacházejí na Vinohradském potoku, sloužící ke sportovním rekreačním účelům. (SMETANOVÁ, 2008)

Roviny a pahorkatiny v místech s původními doubravami (zhruba do 400 m n. m.) jsou na spraších tvořeny převážně hnědozeměmi. Ve svažitéch terénech, vyšších nadmořských výškách, ale i v rovinnatém terénu s původními listnatými nebo smíšenými lesy se zde pak vyskytují černozemě, oglejené hnědé půdy a kambizemě. (SMETANOVÁ, 2008)

Biota má zde přechodný charakter. Bioregion náleží 2. bukovo-dubovému a 3. dubovo-bukovému stupni, kde se vyskytují dubohabřiny, zde převládá dub zimní, či habr obecný, z bylin potom hvězdnatec čemeřicovitý, kyčelnice cibulková, hrachor jarní, lýskovec jedovatý atp. a teplomilné doubravy. Dále se zde vyskytují ostrovy teplomilných doubrav, kde převládá dub zimní a dub lesní, babyka, ptačí zob, kopytník evropský, plicník lékařský a lilie zlatohlavá. (SMETANOVÁ, 2008)

Toto území je významné výskytem řady teplomilných druhů, které jsou vázány na stepní lokality. „*Jen v PŘP Prácheňská vrchovina bylo zjištěno 11 druhů obojživelníků, 4 druhy plazů, 78 druhů ptáků, 28 druhů savců, celkem - 121 druhů obratlovců, z toho 38 zvláště chráněných. Druhově bohatá je i fauna bezobratlých. Za zmínku stojí např. běžný výskyt křížáka pruhošaného, kriticky ohrožené kudlanky nábožné a dále na 80 druhů vzácných motýlů.*“ (SMETANOVÁ, 2008)

Velmi významným územím je oblast CHKO Bílé Karpaty, která může sloužit jako ukázkové území v koexistenci ochrany přírody a hospodářských aktivit. Dříve tato oblast podléhala odlesňování za účelem krajinářských úprav, díky kterým dnes vidíme typický ráz této krajiny, což jsou rozlehlé květnaté louky s občas se vyskytujícími dřevinami. Na těchto loukách najdeme obrovské bohatství rostlinných společenstev včetně kriticky ohrožených druhů, proto patří k velmi cenným lučním biotopům Evropy. Důležité jsou také rozsáhlé lesní komplexy, které se vyskytují v centrální a severní části území a jsou ukázkou typických prvků karpatské fauny i flóry. Díky tomu, že je oblast celkem vzdálena od průmyslových středisek a je zde velmi šetrné hospodářství,

zachovala se zde vysoká biodiverzita (např. teplomilné šípákové doubravy či stepní porosty, pralesovité horské bučiny, podhorské louky nebo různé typy lesních a lučních mokřadů). Nejvýznamnější je pro toto území však výskyt vstavačovitých rostlin, ať už nejvyšší kvantitou, či diverzitou, je největší ve střední Evropě. Pro tyto přírodní hodnoty byly Bílé Karpaty zařazeny mezi biosférické rezervace UNESCO. (Správa CHKO Bílé Karpaty)

Uherský Brod je centrem regionu, který zahrnuje oblast bývalého okresu Uherský Brod (fungujícího od roku 1960).

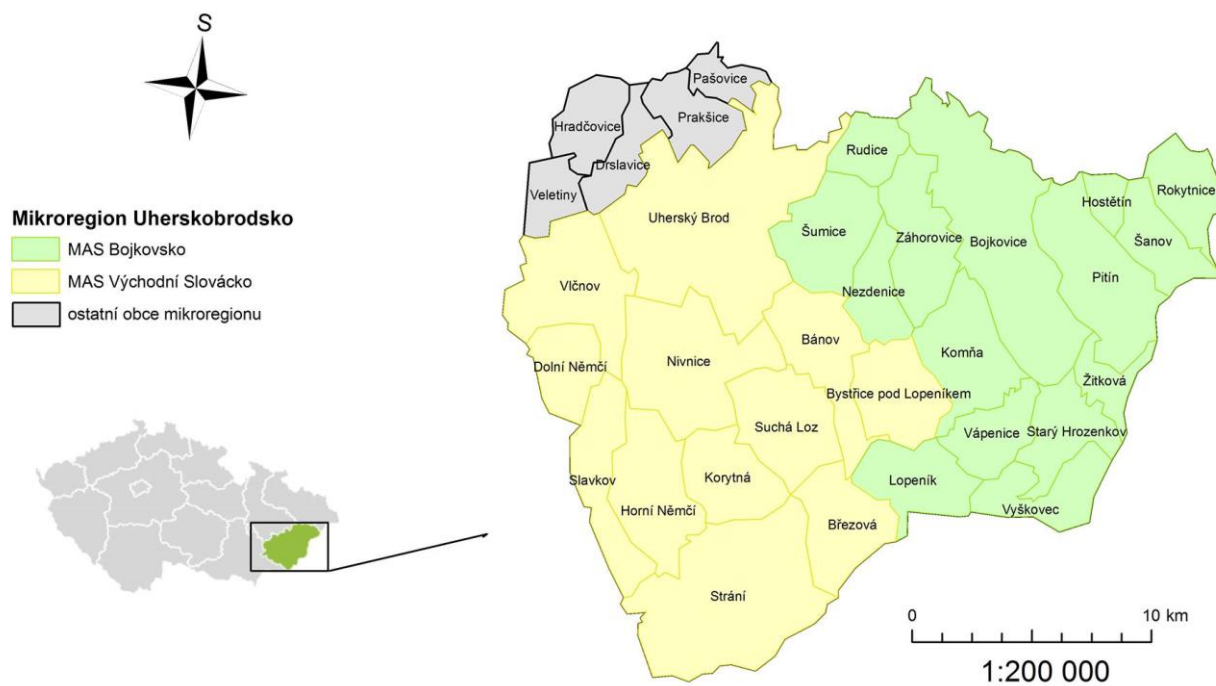
V roce 1998 vzniklo Sdružení Uherskobrodsko, na základě rozhodnutí zastupitelstev jednotlivých obcí. Dále potom v červnu 2000 bylo v rámci tohoto mikroregionu ustaveno Sdružení měst a obcí, jejímž předsedou je starosta obce Nivnice.

Celková výměra mikroregionu je 47 688 ha s 55 000 obyvateli. Hustota obyvatel je 115ob./km². Mikroregion Uherskobrodsko tvoří dvě města Bojkovice a Uherský Brod a 28 obcí Bánov, Březová, Bystřice pod Lopeníkem, Dolní Němčí, Drslavice, Horní Němčí, Hostětín, Hradčovice, Komňa, Korytná, Lopeník, Nezdenice, Nivnice, Pašovice, Pitín, Prakšice, Rudice, Slavkov, Starý Hrozenkov, Strání, Suchá Loz, Šumice, Vápenice, Veletiny, Vlčnov, Vyškovec, Záhorovice, Žitková. (Mikroregion Uherskobrodsko, 2017)

Mikroregion je tvořen dvěma MAS. Jednou z nich je MAS Východní Slovácko a druhou je MAS Bojkovsko. (Mikroregion Uherskobrodsko, 2017)

MAS MIKROREGIONU UHERSKOBRODSKO

MAS - Místní akční skupina



HANÁKOVÁ Michaela
Brno, 2017

Obrázek 1: Mapa MAS Mikroregionu Uherskobrodsko

Zdroj: vlastní zpracování, ArcGis

6.1. Místní Akční Skupina Bojkovsko

Místní akční skupina Bojkovsko byla registrována dne 15. 11. 2005, dle zákona č. 83/1990 SB., o sdružování občanů, v návaznosti na Iniciativu Společenství určenou pro rozvoj venkova LEADER+. Sídlem MAS Bojkovska je Úřad města Bojkovice. (MAS Bojkovsko, 2014b)

6.1.1. Charakteristika území MAS Bojkovsko

Tato místní akční skupina je tvořena území působnosti 15 obcí. (MAS Bojkovsko, 2014a)

MAS Bojkovsko se nachází v jižní části Zlínského kraje, leží na území o rozloze 19 506 km². Bojkovsko sousedí z jižní a východní strany se Slovenskou Republikou, na západě pak s MAS Východní Slovácko, na severu pak s mikroregionem Luhačovské Zálesí. Je součástí celku NUTS II – Střední Morava, Zlínského kraje a okresu Uherské Hradiště. MAS Bojkovsko je složena z 15 obcí, nejvýznamnější je město Bojkovice. (MAS Bojkovsko, 2014a)

Hlavním cílem sdružení je podpora rozvoje šetrného cestovního ruchu v této panenské oblasti. Tato lokalita se pyšní bohatou historií, přírodními zajímavostmi, jako například unikátní krajina její osídlení v Moravských Kopanicích, vývěry minerálních pramenu a např. výskyt orchidejí. (MAS Bojkovsko, 2014a)

6.1.2. Historie MAS

Klíčovým podnětem pro vznik MAS byl projekt pro výstavbu rozhledny na Lopeníku, který spadl do Programu POV LEADER. Do tohoto projektu bylo zapojeno řada neziskových organizací a podnikatelských subjektů, MAS tedy vznikla koncem roku 2005. v roce 2006 se MAS Bojkovsko podařilo získat dotace z programu LEADER, a to MAS Bojkovsko-Rozvoj mikroregionu a Bojkovsko-máme co nabídnout. Tím pádem došlo k rozrůstání členské rady a k rozvoji vzájemného partnerství mezi subjekty zemědělské, podnikatelské a neziskové sféry. V roce 2007 se MAS Bojkovsko připojila k Memorandu Místních akčních skupin Zlínského kraje a v roce 2008 se zapojila do přípravy projektů v rámci ROP, díky kterým získala dotaci na Nezdenický cykloturistický okruh-část Pítín-Bojkovice. Dále se pak zapojila do řady

projektů, v roce 2010 to byl projekt Cesty k tradicím (pořízení materiálně-technického vybavení pro realizaci akcí), v roce 2011 to byl projekt Moravské a slezské ovocné stezky a v roce 2012 pak projekt Aktivně bez hranic, kde cílem projektu bylo propagovat aktivní styl života, venkovskou turistiku, nebo místní turistické cíle pro podporu místní ekonomiky. Dále MAS Bojkovsko realizovala projekt Osvojujeme se na Bojkovsku, jehož hlavním cílem byla příprava materiálu k integrované strategii území. (MAS Bojkovsko, 2014b)

6.1.3. Obyvatelstvo

Vývoj počtu obyvatel do roku 2012 měl klesající tendenci. V roce 2012, kdy proběhlo poslední sčítání lidu, domů a bytů, zde bylo 12 944 obyvatel. Díky nižší porodnosti a stěhování se obyvatelů pryč z území MAS dochází k mírnému populačnímu úbytku. (MAS Bojkovsko, 2014b)

Téměř polovina obyvatelů MAS, v roce 2012, žila b ve městě Bojkovice a nedaleké obci Šumice. Největším a nejlidnatějším je město Bojkovice, je zároveň průmyslově-obchodním centrem MAS. Nejméně obyvatel mají obce Hostětín, Lopeník, Rudice, Šanov, Vápenice, Vyškovec a Žitková, na území těchto obcí populace nedosahuje ani 500 obyvatel. (MAS Bojkovsko, 2014b)

Věková struktura obyvatel k roku 2012 je složena ze 67 % obyvatel v produktivním věku. Předproduktivní věk dosahuje 1 795 obyvatel a postproduktivního věku dosahovalo 2 380 obyvatel. Index stáří na území je vypočítán na 132,6, oproti roku 2008 vzrostl o 13,6. podobný trend, lze sledovat na celém území Zlínského Kraje. Přirozená úmrtnost převažuje nad přirozenou porodností, největší výkyv byl zaznamenán v roce 2001, kdy úmrtnost převažovala na porodností o 74 osob. Ve sledovaném období 2008-2012 největší úbytek, co se týče vystěhovalých, zaznamenalo město Bojkovice. Naopak obce dosahují klidné migrační bilance. Rozdíl v tomto období činil o 101 osob více přistěhovalých než vystěhovalých. (MAS Bojkovsko, 2014b)

Struktura vzdělání je na území MAS vcelku dobrá, nejčastější jsou úplné střední vzdělání a výuční obory, je velmi podobná vzdělanostní struktuře v celém Zlínském kraji. K roku 2011, základního vzdělání dosáhlo 23% populace, střední vzdělání

s výučním listem 41 % populace, střední vzdělání s maturitou prokázalo 25 % osob, vysokoškolské bylo evidováno u 8 % obyvatel. (MAS Bojkovsko, 2014b)

6.1.4. Občanská vybavenost

Ve všech obcích této MAS jsou zastoupeny potraviny. V obcích Bojkovice, Starý Hrozenkov, Nezdenice a Záhorovice pak najdeme i drogerii. A pouze v Bojkovicích a ve Starém Hrozenkově najdeme řeznictví. Téměř ve všech obcích najdeme restauraci nebo hospodu, v některých obcích i kavárnu či cukrárnu. (MAS Bojkovsko, 2014b)

Celkem v šesti obcích MAS Bojkovsko funguje samostatná pošta (Bojkovice, Záhorovice, Pitín, Šumice a Starý Hrozenkov a Nezdenice), obyvatelé ostatních obcí využívají poboček, pod které spadají. (MAS Bojkovsko, 2014b)

Sběrný dvůr najdeme ve více než polovině obcí na území MAS, tak jako kadeřnictví či instalatérství. Ve většině MAS nalezneme i stolařství, zámečnictví nebo stavební řemeslnictví či opravnu motorových vozidel. (MAS Bojkovsko, 2014b)

Co se týče počtu škol, velmi záleží na počtu obyvatel obce. Školství je zde na kvalitní úrovni. Mateřská škola ani žádná ze Základních škol není v obcích Hostětín, Lopeník, Vápenice, Vyškove a Žitková. Ve všech ostatních obcích najdeme Mateřskou školu, anebo základní pěti letou, či devíti letou školu. Devíti letá základní škola je ve městě Bojkovice, v obci Starý Hrozenkov a Šumice. Pouze ve městě Bojkovice nalezneme zastoupení středního školství, a to Církevní střední odbornou školu pedagogickou a sociální. (MAS Bojkovsko, 2014b)

- *Lékařská péče*

Ordinace praktického lékaře pro dospělé je v necelé polovině všech obcí MAS. Praktického lékaře pro děti najdeme v Bojkovicích a Starém Hrozenkově. Stomatolog ordinuje pak ve třech obcích, a lékař specialista jen v Bojkovicích. V Bojkovicích se nachází dvě lékárny, další je v Šumicích, Nezdenicích a ve Starém Hrozenkově. (MAS Bojkovsko, 2014b)

Na území MAS najdeme také minerální prameny, v Záhorovicích, Nezdenicích, Vyškovci a Rudicích. (MAS Bojkovsko, 2014b)

- *Sociální péče*

MAS Bojkovsko má vcelku malé zastoupení sociálních služeb a organizací. Jediné zařízení, které poskytuje sociální péči je v Nezdenicích Domov pro seniory. Nenajdeme zde ani azylové domy, chráněné bydlení či noclehárny. (MAS Bojkovsko, 2014b)

6.1.5. Bydlení

Trvale obydlených domů, k roku 2011, je na území MAS 3 281. V období od roku 2001 do roku 2011 došlo k navýšení obydlených domů v obci Šumice o 13 domů a v Záhorovicích o 10 domů. V deseti obcích došlo k poklesu, a to průměrně o 10 domů. K nejvyššímu poklesu došlo v městě Bojkovice, o 39 domů méně než v roce 2001. Oproti tomu, ale zaznamenává město Bojkovice, nárůst dokončených bytů, o 68 bytů více než v roce 2001. k poklesu trvale obydlených bytů došlo v obcích Komňa, Lopeník, Nezdenice, Vápenice, Vyškovec a Žitková. Celkový nárůst byl o 368 bytů. (MAS Bojkovsko, 2014b)

6.1.6. Technická infrastruktura

Na celém území MAS je zajištěna dodávka elektrické energie. Kromě obce Hostětín a Vyškovec, jsou všechny obce propojeny veřejným vodovodem, ale někteří obyvatelé využívají i vlastní studny. Čistírna odpadních vod a její napojení funguje jen v některých obcích. Plynové připojení je dostupné také ve všech obcích, kromě Hostětína, Lopeníku a Vyškovce. (MAS Bojkovsko, 2014b)

6.1.7. Doprava

Poloha na okraji Zlínského kraje i České republiky, není z hlediska dostupnosti úplně vhodná. Dopravní síť zde nejsou tak husté a provázané jako v jiných částech Zlínského kraje, na čemž se podílí i přírodní reliéf území. Hlavními dopravními uzly je Starý Hrozenkov, díky hraničnímu přechodu se Slovenskou republikou a město Bojkovice s železniční tratí. (MAS Bojkovsko, 2014b)

Ze západu na východ (směr Slovenská republika), územím MAS, prochází silnice I. třídy E 50, která tvoří obchvat kolem obcí, některými, ale stále prochází. Další dobře dostupnou silnicí je silnice I. třídy E 54. Silnice II. Třídy č. 495, 496 umožňují

dobré spojení s blízkým městem Uherský Brod. Silnice č. 495, vede obcemi Hostětín, Pitín, Bojkovice, Záhorovice, Nezdenice, Šumice a Uherský Brod, silnice č. 496 vede Bojkovicemi a Bystřicí pod Lopeníkem, pak se napojuje na silnici E 50. ostatní komunikace jsou silnice III. třídy. V havarijním stavu jsou úseky mezi Březovou-Lopeníkem-Nezdenicemi a mezi Nezdenicemi a Suchou Lozí. (MAS Bojkovsko, 2014b)

Na jihu nenajdeme žádnou železniční trať, ale severní částí prochází trať č. 340 (Brno-Vlářský Průsmyk). Ve stanici Vlárský Průsmyk se napojuje trať směrem na Slovensku republiku. (MAS Bojkovsko, 2014b)

Autobusová doprava je sice zastoupena ve všech obcích, ale četnost spojů není příliš dobrá. Celé území je zajišťováno společností ČSAD a.s., je zde i pár soukromých linek a projíždí tudy mnoho dalších linek směrem k hranicím. Pokud, ale obec neleží na hlavním tahu, je četnost spojů velmi malá. (MAS Bojkovsko, 2014b)

Nalezneme zde také letiště, a to ve městě Bojkovice. Nicméně se jedná o soukromou plochu po sportovní létající zařízení. Nejbližším letištěm je Brno-Tuřany neb Bratislava (SK). (MAS Bojkovsko, 2014b)

6.1.8. Ekonomika

Zaměstnanost v MAS Bojkovsko, se moc neliší od celé ČR, odpovídá průměru. V sektoru služeb pracuje 49,8 %, což je méně než v ČR (65,1 %), v průmyslu a stavebnictví je zaměstnanost vyšší než v ČR (MAS 44,6 %, ČR 32,2%). V sektoru zemědělství, lesnictví, rybolov je zaměstnáno 5,8 % (ŘR 2,7 %). (MAS Bojkovsko, 2014b)

Co se týče vyjížděky za prací, v MAS Bojkovsko je to 41,9 % pracujících. Vyjíždí hlavně obyvatelé Šumic, Rudic, Pitína a Komně. (MAS Bojkovsko, 2014b)

Míra nezaměstnanosti, se odvíjí od dostupnosti do větších měst, Bojkovice, Zlín, Uherský Brod nebo Uherské Hradiště. Na celém území je nedostatek pracovních příležitostí a vcelku špatná dopravní dostupnost. Například v obci Vyškov byla zaznamenána nejvyšší nezaměstnanost, která je způsobena špatnou dopravní dostupností, ale i nízkou kvalifikací uchazečů. Celková míra nezaměstnanosti v roce

2011 byla 14, % na rozdíl od Zlínského kraje, kde byla nezaměstnanost 9,4 %. (MAS Bojkovsko, 2014b)

6.1.9. Cestovní ruch

Území MAS Bojkovsko nabízí spoustu turistických atrakcí a cílů, a to hlavně díky své poloze v části CHKO Bílých Karpat. (MAS Bojkovsko, 2014b)

Pokud se podíváme na památky v každé obci najdeme několik zajímavých míst. Nejvýznamnější památkou je ovšem Zámek Nový Světlov, který sídlí nad Bojkovicemi. V tomto mstě je také muzeum Bojkovska. Známý je také památník Jana Ámose Komenského v Komni, jelikož místní tvrdí že Komňa je jeho rodištěm. Oblíbená je i oblast Žítková, díky své lidové architektuře a krásné krajině. (MAS Bojkovsko, 2014b)

V přírodních zajímavostech je známý lom Bučník, kde se těží andezit. Vyskytuje se zde mnoho minerálů a také porcelanit, který se využívá při výrobě šperků. Významnou lokalitou je Štefková, je to zarůstající pastvina, kde se nachází značné množství ohrožených druhů rostlin a na hřebenu kopce byla postavena horská kaple Panny Marie Královny. (MAS Bojkovsko, 2014b)

Kulturní život a společenské akce jsou naplňovány hlavně místní folklorem, řemesly zvyky a tradicemi. Jsou zde známé akce jako Jablečné slavnosti, Kopaničářské slavnosti, Světlovský bál nebo třeba Festival dechových hudeb. (MAS Bojkovsko, 2014b)

Území má využití pro rekreaci v každém ročním období. V letních měsících můžeme navštívit některé z místních koupališť či venkovních sportovních areálů, projít si krásnou krajinu Bílých Karpat po turistických stezkách, nebo využít cyklotras. (MAS Bojkovsko, 2014b)

Územím prochází cyklotrasa Bílé Karpaty, je dlouhá 60,5 km a vede převážně po místních komunikacích. Je to okružní trasa, kterou lze projet celé území MAS Bojkovsko i MAS Východní Slovácko. (MAS Bojkovsko, 2014b)

MAS Bojkovsko nabízí také několik naučných stezek. Jsou to například Naučná stezka Moravské kopanice, se 14 ti zastávkami, které seznamují turisty s historickými

a přírodními zajímavostmi. Další je Naučná stezka Lopeník, Bojkovická, Po zelené Hostětínem nebo třeba Sochy v krajině. (MAS Bojkovsko, 2014b)

V zimním období tady najdeme rekreaci v lyžařském areálu Mikulčin Vrch, který leží nedaleko obce Lopeník. (MAS Bojkovsko, 2014b)

6.1.10. Životní prostředí

Celá oblast území MAS Bojkovska zabírá rozlohu 19 506 ha. Celá oblast je velmi členitá, nižší nadmořská výška je západní části území. Z geologického hlediska je tvořena flyšovým pásmem, tedy pískovci a jílovci. Důležité pro tuto MAS jsou lesy a s nimi spojená těžba dřeva. V této oblasti je průměrná roční teplota 8-9 °C. průměrný roční úhrn srážek je do 750 mm. Celým územím mas protéká řeka Olšava, která pramení v Bílých Karpatech na nadmořské výšce 622,2 m kousek od obce Pitín. (MAS Bojkovsko, 2014b)

6.2. Místní akční skupina Východní Slovácko

K 1.1.2014 tvoří MAS Východní Slovácko 29 členů, 12 z nich zastupuje veřejnou správu a samosprávu, 17 členů soukromý a neziskový sektor. Její součástí je 12 obcí Bánov, Březová, Bystřice pod Lopeníkem, Dolní Němčí, Horní Němčí, Nivnice, Korytná, Slavkov, Strání, Suchá Loz, Uherský Brod a Vlčnov. Správním a průmyslovým centrem je město Uherský Brod. MAS Východní Slovácko řadíme do regionu NUTS II - Střední Morava, Zlínského kraje a okresu Uherské Hradiště. (MAS VS, 2014)

6.2.1. Charakteristika MAS Východní Slovácko

Tato MAS se rozkládá v jihovýchodní části Zlínského kraje její hranicí na severní straně je MAS Bojkovsko, ze západní MAS Hornácko a Ostrožsko, na jihovýchodě tvoří hranici se Slovenskou Republikou. Mas VS se rozkládá na území o velikosti 253,55 km². Zhruba 65 % území MAS se rozkládá ve zvlněném předhůří Bílých Karpat a 35% území se nachází v Chráněné Krajině oblasti Bílých Karpat. (MAS VS, 2014)

6.2.2. Historie MAS

Svaz obcí Východní Slovácko byl založen v souladu se zákonem č.128/2000 SB, začátkem roku 2005. Do tohoto svazku bylo začleněno pouze 6 obcí z mikroregionu Uherskobrodsko, který vznikl v roce 2000 (Bánov, Bystřice pod Lopeníkem, Korytná, Nivnice, Suchá Loz, Vlčnov). Důvodem vzniku byla malá akceschopnost původního subjektu, což bylo způsobeno rozdílností zájmů obcí velkým počtem členů (21 obcí). Od založení tohoto subjektu se zlepšila akceschopnost nového svazku v oblasti společných postupů při plánování a realizaci rozvoje území. (MAS VS, 2014b)

I přes počáteční úspěchy se nedařilo plně zapojit do práce na rozvoji území jiné aktéry regionálního rozvoje, jako podnikatele a neziskové organizace. O založení Místní akční skupiny (MAS) se rozhodli zástupci mikroregionu, kdy vyhodnotili metodu plánování a realizace dle podmínek LEADER jako vhodnou formu k rozvoji vyššího stupně spolupráce. (MAS VS, 2014b)

Registrace MAS Východní Slovácko proběhla dne 15.12.2005. Působila na území šesti obcí (Bánov, Bystřice pod Lopeníkem, Nivnic, Korytná, Suchá Loz a Vlčnov). Dále se pak v roce 2007 územní působnost rozšířila na město Uherský Brod a poté v roce 2008 na obec Strání. V roce 2012 MAS Východní Slovácko schválila další rozšíření územní působnosti o území obce Březová, Dolní Němčí, Horní Němčí a Slavkov. (MAS VS, 2014)

6.2.3. Obyvatelstvo

V MAS Východní Slovácko se za posledních 10 let počet obyvatel v podstatě nezměnil. K 31.12.2012 zde žilo celkem 37 384 obyvatel. Nejvýraznější rozdíly se objevili na úrovni obcí, kdy počet obyvatel nejvíce vzrostl v obci Suchá Loz, a naopak nevíce poklesl v Březové. Nejvíce obyvatel žije na k. ú. Města Uherský brod, je to 16 777 obyvatel a nejméně obyvatel se vyskytuje v obci Slavkov, kde žije pouhých 682 obyvatel. (MAS VS, 2014)

Pokles obyvatel je způsoben přirozeným a migračním úbytkem. Nicméně to lze pozorovat na celém území mikroregionu Uherskobrodsko. Díky rovinnatému území

a sídelní struktura je hustota obyvatel poměrně vysoká, 147,5 ob/km². V Dolním Němčí a Uherském Brodě je dokonce nadprůměrná, a to přes 300 ob/km². (MAS VS, 2014)

Věková struktura je velmi podobná jako v celém mikroregionu, starší složka zde převažuje nad mladší, kdy index stáří dosáhl hodnot 126,2. Nejvíce starších obyvatel žije v obci Bystřice pod Lopeníkem, nejmladších pak v obci Březová. (MAS VS, 2014)

Vzdělanost MAS Východní Slovácko se postupně zvyšuje. Přibylo osob s maturitou a vyšším odborným a vysokoškolským vzděláním. V porovnání se Zlínským krajem je však průměrná úroveň vzdělanosti o něco nižší. Vysokoškolského vzdělání, stejně jako středoškolského s maturitou, dosáhlo nejvíce obyvatel, kteří pocházejí z Uherského Brodu. Oproti tomu nejvíce obyvatel s výučním listem pochází z obce Horní Němčí. Obyvatel pouze se základním vzděláním je na území MAS 21 %, což je poměrně vysoká míra, vzhledem k České Republice, kde je tato populace 18 %. (MAS VS, 2014)

Náboženství je pro zdejší obyvatele nedílnou součástí běžného života, na území MAS je 47,1 % věřících a hlásí se k určité církvi, nevíce se pak přiznává k římskokatolickému vyznání. Oproti tomu v české republice se k církvi hlásí pouhých 14 %. Nejvíce věřících obyvatel je v obci Strání a Nivnice. Nejvíce nevěřících najdeme v obci Horní Němčí a ve městě Uherský Brod. (MAS VS, 2014)

6.2.4. Občanská vybavenost a služby

Pokud se jedná o veřejné služby jsou obce v této MAS vybaveny vcelku dobře.

Mateřskou školu najdeme v každé obci MAS, základní škola není pouze v obci Slavkov. V dalších čtyřech obcích se nachází pouze první stupeň Základních škol, od druhého stupně je z těchto obcí potřeba vyjíždět. Jde o denní vyjížďku, ale pouze do sousedních obcí, v rámci několika desítek minut. (MAS VS, 2014)

Ve městě Uherský Brod jsou dvě střední školy, a to Střední průmyslová škola a Obchodní akademie Uherský Brod a SŠ Centrum odborné přípravy technické. Také je zde Střední odborné učiliště Uherský Brod, a jednou z nejvýznamnějších škol je osmileté Gymnázium J. Á. Komenského a Jazyková škola s právem státní jazykové zkoušky Uherský Brod. (MAS VS, 2014)

Kromě klasických škol se v obcích Strání, Dolní Němčí a Uherský Brod nachází také Základní umělecké školy. (MAS VS, 2014)

- *Lékařská péče*

Tuto péči zajišťují stále ordinace praktického lékaře, které se nacházejí v obcích Bánov, Dolní Němčí, Nivnice, Strání, Uherský Brod a Vlčnov. Do obcí Březová, Bystřice pod Lopeníkem, Horní němčí, Korytná, Slavkov a Suchá Loz lékař pouze dojíždí. Stálou ordinaci stomatologa nalezneme v Bánově, Dolním Němčí, Strání, Uherském Brodě a Vlčnově. Specialisté pak ordinují pouze v Dolním Němčí, Uherském Brodě a Nivnici. (MAS VS, 2014)

Dostupnost zdravotní péče je dobrá, pokud se lékař nenachází v obci je možné navštívit lékaře ve spádové obci nebo v Uherském Brodě, kde se nachází poliklinika a nemocnice. (MAS VS, 2014)

- *Sociální péče*

Nejvýznamnější poskytovatelé sociálních služeb jsou Oblastní charita Uherský Brod a Sociální služby Uherský Brod, p.o. Na území MAS je problém těchto služeb, že nemají dostatečné finanční prostředky. Problémem je nedostatečný počet kompenzačních pomůcek a technický stav budov. (MAS VS, 2014)

Nejlépe je sociální péče zajištěna na území Uherského Brodu. Nalezneme zde Domov pro osoby se zdravotním postižením, azylový dům pro matky s dětmi v tísní, nízkoprahové zařízení pro děti a mládež, dva denní stacionáře a dvě sociální poradny. Pokud v nějaké obci není sociální péče zajištěna, je možnost využít terénní služby. Dále pak v dalších čtyřech obcích najdeme domov pro seniory. Nachází se zde i obce, které poskytují služby chráněného bydlení (Bánov, Dolní Němčí, Suchá Loz a Korytná). V obci Strání je pak dům s pečovatelskou službou. (MAS VS, 2014)

Na území MAS Východní Slovácko také působí Český klub nedoslýchavých HELP, který obstarává sociálně akviziční služby i poradenství pro seniory i osoby se zdravotním postižením. Další je Luisa-klub duševního zdraví, který poskytuje služby následné péče. (MAS VS, 2014)

- *Komerční služby*

Centrem služeb a obchodu je město Uherský Brod. Zde se nachází supermarket Kaufland a Penny market, největším hypermarketem je Tesco Uherský Brod. Služby jako banky, pojišťovny Cestovní kanceláře atp. jsou koncentrovány také do Uherského Brodu. (MAS VS, 2014)

Restaurace, hospody, kadeřnictví, poštu a smíšené zboží, či obchod s potravinami je dostupný ve všech obcích. Za ostatními službami, které nejsou využívány denně, je nutno dojíždět do sousedních obcí. (MAS VS, 2014)

6.2.5. Bydlení

Pro bytovou výstavbu jsou vymezeny plochy téměř ve všech obcích. V obcích Nivnice, Suchá Loz a Vlčnov byli připraveny zóny pro bydlení a v současné době jsou rozebrány. V ostatních obcích jsou také vymezeny plochy výstavbě, nicméně zde chybí zapojení d sítí a tak, o ně klesá zájem. Také zde nalezneme byty, které jsou v majetku obce, počet závisí na velikosti a atraktivitě obce, ale jejich nabídka je mnohem menší než poptávka, zejména pak v Uherském Brodě. (MAS VS, 2014)

Co se týče bytových prostor v MAS Východní Slovácko, do roku 2012 bylo dokončeno 1 096 bytů, z toho 576 bytu, které se nachází v rodinných domech. Na území je průměrně 95,6 % domů rodinných, ale 15 % z nich je trvale neobydleno. Většina těchto trvale neobydlených domů je využíváno k rekreaci, zejména pak v obci Březová, Bystřice pod Lopeníkem a v Horním Němčí. Některé z těchto domů jsou ale ve špatném stavu, neb mají problematické vytápění, nelze je tedy obývat a způsobují znečištění ovzduší. (MAS VS, 2014)

6.2.6. Technická infrastruktura

Pitná voda z veřejného vodovodu je dostupná pro všechny obce, někteří obyvatelé využívají pitné vody z vlastních studní. V obcích Bystřice pod Lopeníkem, Strání, Suchá Loz a Uherský Brod je technický stav vodovodní sítě nevyhovující. Kanalizace odvádí srážkové vody dohromady s odpadními vodami, ve všech obcích. Stav kanalizace si vyžaduje na celém území MAS rekonstrukci, vybudování přečerpávacích stanic, čistíren odpadních vod, také vybudování nových odpadních stok. V obcích Suchá Loz a Bystřice pod Lopeníkem jsou odpadní vody odváděny přímo do

říční síť. V obci Horní Němčí je napojeno na kanalizaci 100 % obyvatel, naopak pouhých 55 % je napojeno v obcích Bystřice pod Lopeníkem a Horní Němčí. (MAS VS, 2014)

Ve všech obcích je vyhovující elektrická síť a všechny obce mají plynofikační síť, uvažuje se ovšem o jejím rozšíření v obcích Bánov, Uherský Brod a Vlčnov. (MAS VS, 2014)

Všechny obce využívají obecní rozhlas a internetové připojení, v šesti obcích je možno také využít kvalitnějšího kabelového připojení. (MAS VS, 2014)

Ve všech obcích je možnost třídění odpadu, každá obec má také sběrný dvůr. Nicméně obyvatelé nejsou spokojeni s rozsahem přijímaných materiálů. Veřejné osvětlení je také nedostačující. Slupy jsou zastaralé a také nevhodné a často se kazí. Do mnoha nově vybudovaných částí, osvětlení ještě ani nebylo zavedeno. (MAS VS, 2014)

6.2.7. Doprava

Území MAS protínají dvě silnice I. třídy, a to silnice č. 50 a č. 54. Komunikace I/54 propojuje obce Slavkov a Strání a prochází jižním cípem území. (MAS VS, 2014)

Silnice I/50, která prochází městem Uherský Brod, vede z Brna na Slovensko. Vede severovýchodní částí MAS, a je obchvatem pro obce Bánov a Bystřice pod Lopeníkem. Tato komunikace je nejzatíženější, je to nejfrekventovanější dopravní úsek, projíždí zde denně asi 13 tisíc vozidel. Je hlavním tahem na hranice se Slovenskou Republikou. (MAS VS, 2014)

Ostatní obce jsou propojeny silnicemi II. třídy. V obcích Suchá Loz a Korytná jsou silnice pouze III. třídy, jelikož jsou to nejméně frekventované tahy. Tyto komunikace jsou v nepříliš dobrém technickém stavu. Silnice II/490, která vede z Uherského Brodu do Dolního Němčí je ve velmi špatném stavu stejně jako silnice II/495 která spojuje Uherský Brod, Hluk a Vlčnov. Silnice III. třídy jsou dokonce ve stavu havarijním. Na tomto území nevede žádná dálnice ani rychlostní silnice. (MAS VS, 2014)

Dopravní obslužnost je v obcích celkem dostačující, problémem je však propojení jednotlivých spojů, a to hlavně v dálkové dopravě. Nevyhovující je železniční napojení na Prahu, a také spoje o víkendech nebo některých částech dne, kdy spoje naprosto chybí. Také napojení na okresní a spádové město Uherské Hradiště, pro některé obce není dostačující. Pokud se zaměříme na kvalitu veřejné dopravy jsou zde vedeny stížnosti na autobusové zastávky, kde například chybí lavičky, nebo je zde malá ochrana proti povětrnostním či dešťovým vlivům. (MAS VS, 2014)

Železniční doprava je tvořena jedinou tratí, č. 341. ta vede ze směru Staré Město u Uherského Hradiště přes uherský Brod až do Vlárského průsmyku. Tato trať se napojuje na vícekolejné tratě č. 340 (Veselí nad Moravou-Brno) a č. 330 (Přerov-Břeclav). (MAS VS, 2014)

Nejbližší letiště se nachází v Kunovicích, toto letiště je sice mezinárodní ale neveřejné. Pro obyvatele je tedy nejbližším letištem, letiště v Brně. (MAS VS, 2014)

6.2.8. Ekonomika

Míra ekonomické aktivity na území MAS je srovnatelná s průměrem České Republiky, a i samotného Zlínského kraje. Podle SLBD je průměrný podíl ekonomicky aktivních obyvatel v MAS 48,6 % stejně jako ve Zlínském kraji. Pokud se zaměříme na rozdělení do jednotlivých sektorů hospodářství, nejvíce ekonomicky aktivních obyvatel pracuje v sekundárním sektoru, což je 45,2 %. Tento sektor je nejrozvinutější v obci Strání. Ve službách je zaměstnáno 51,7 %, kdy je nejvyšší podíl obyvatel, v tomto sektoru, zaměstnává město Uherský Brod, jelikož je spádovým městem pro ostatní obce a zajišťuje jim vyšší služby. A v obci Horní Němčí je zaměstnáno nejvíce obyvatel v zemědělství, celkově jsou na území MAS v primárním sektoru zaměstnáni pouze 3 % obyvatel. (MAS VS, 2014)

Necelá třetina pracujících, která vyjíždí za prací, dojíždí do spádového města Uherský Brod, je to asi 1600 osob. Dalším velkým centrem je Uherské Hradiště, kam dojíždí více než 750 osob. Obyvatelé MAS, ale vyjíždí za prací také do obce Slavkov či do krajského města Zlín. Do hlavního města Prahy dojíždí přes 200 osob, zde ale nejde o vyjížděku denní. (MAS VS, 2014)

V roce 2011 byla nezaměstnanost 8,8 %, což bylo méně než v okrese Uherské Hradiště (9,2 %). Nyní je míra nezaměstnanosti je na území MAS velmi podobná jako v celém kraji či ČR. Okolo 6 %. Samozřejmě se míra nezaměstnanosti orientuje i podle ročního období, kdy narůstá s počtem zaměstnaných v zemědělství či stavebnictví. (MAS VS, 2014)

6.2.9. Cestovní ruch

Pro rozvoj cestovního ruchu má území MAS velmi dobré přírodní i kulturní podmínky. Oblast má velký rekreační potenciál a je zde rozvinuta síť, velmi dobře značených, turistických cest. (MAS VS, 2014)

Jelikož se MAS nachází na území Bílých Karpat nabízí celou řadu aktivit jako je pěší turistika, cykloturistika, jízda na koni, běžkách najdeme zde i několik sjezdařských areálů. Na celém území MAS se nachází šest přírodních rezervací. Díky přírodnímu bohatství, lidové architektuře a národopisnému bohatství bylo území Bílých Karpat, které se rozkládá téměř na polovině území MAS, vyhlášeno za CHKO Bílé Karpaty. Roku 1996 byly vyhlášeny za Biosférickou rezervaci UNESCO a také byly začleněny do sboru celosvětového kulturního dědictví. (MAS VS, 2014)

Díky tak příhodným přírodním podmínkám je na území vybudována velmi dobrá síť turisticky značených stezek, cyklotras a cyklostezek. Turistické trasy umožňují dosáhnout nejvyšších poloh Bílých Karpat, a to Velký Lopeník (911 m n.m.), na jehož vrcholu najdeme dřevěnou rozhlednu, nebo nejvyšší vrchol Velkou Javořinu (970 m n.m.). turistické trasy také propojují menší rozhledny a obce. Nejvýznamnější cyklotrasou je Beskydsko-karpatská cyklomagistrála, která vede po československé hranice od severu k jihu. Na ni se napojují potom další trasy jako např. trasa č. 5049, která vede přes Uherský Brod, nebo trasa č. 5053 J. A. Komenského přes Uherský Brod-Nivnici, Suchou Loz, Bystřici pod Lopeníkem. Dále zde najdeme cyklotrasu s názvem „Uherskohradištská“ (č. 5052), která prochází obcemi Horní Němčí-Slavkov-Dolní Němčí-Vlčnov. (MAS VS, 2014)

Za nejvýznamnější kulturní dědictví MAS Východní Slovácko považují Jízdu Králů, v obci Vlčnov. Stala se velmi atraktivní a turisticky navštěvovanou akcí, jelikož byla v roce 2011 zapsána do seznamu nehmotného dědictví UNESCO. (MAS VS, 2014)

V poslední době se cestovní ruch území váže nejvíce na místní lidovou kulturu a gastro turistiku, která má vcelku velký potenciál v této MAS, jelikož se zde kříží oblast vinic a ovocných destilátů. Lidová kultura je zde zastupována prodejem produktů místního zemědělství a řemesel. Je zde také podporováno spousty kulturních či sportovních akcí. (MAS VS, 2014)

Na území se nachází i spousta různých ubytovacích zařízení, ať už jsou to hotely, penziony, kempy či ubytování v soukromí. Největší počet hromadných ubytovacích zařízení je ve městě Uherský Brod, nejvíce chat a chalup najdeme v Bystřici pod Lopeníkem. Ve čtyřech obcích najdeme i turistické informační centrum. (MAS VS, 2014)

6.2.10. Životní prostředí

Průměrná roční teplota je zhruba 7-9 °C, která s narůstající nadmořskou výškou klesá. Území bohatší na srážky je na jihu, průměrný roční úhrn srážek je 600-1000 mm. Největší řekou je zde Olšava, která protéká na území MAS pouze Uherským Brodem a její průměrný roční průtok je 2,14 m³/s. Krajina je zde velmi členitá, nejvyšší bod je Velká Javořina (970 m n. m.) a nadmořská výška se pohybuje v rozmezí od 200 do 960 m. Od severu se nadmořská výška postupně zvyšuje směrem k hranicím se Slovenskou republikou, které leží v jižní části území MAS. Celková rozloha MAS je 25 345 ha, z toho orná půda tvoří 45 % rozlohy, lesy 29 % a trvalé travní porosty se rozkládají na území o velikosti 2 927 ha (11 %). Z geologického hlediska je území tvořeno hlavně flyšovým pásmem. Najdeme zde především pískovce a jíly, které tvoří sedimenty. Díky tomu jsou zde sesuvy půd a díky nízké propustnosti vody a retenci zde úrodnost není příliš vysoká. Více hlinité půdy nalezneme pouze v okolí Uherského Brodu, kde je o něco lepší úrodnost. (MAS VS, 2014)

Dalšími významnými lokalitami na území MAS je Národní přírodní rezervace Javořina, Přírodní rezervace Nová hora, Horní louky, Kovářův žleb a Vlčnovský háj. Mezi přírodní památky patří Drahy, Bahulské jamy, Dubiny, Cestiska, Skalky, Kalábová, Hrádek, Uvezené, Za lesem, Nové louky, Dolnoněmčanské louky, Porážky, Vápenky, Sviní hnízdo, Záhumenice, Mecháčky či Hrnčárky. (MAS VS, 2014)

6.2.11. Veřejná správa

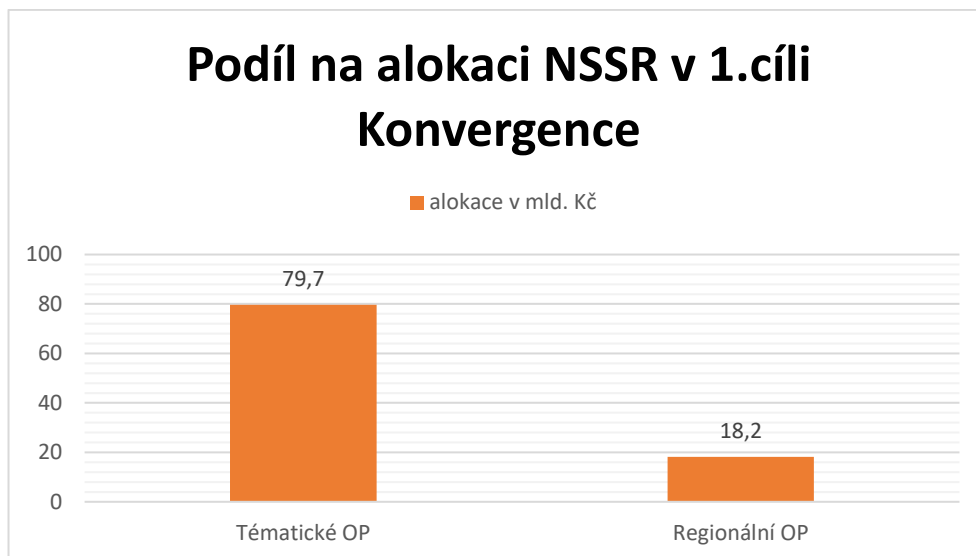
Pod správní obvod obce s rozšířenou působností a obce s pověřeným pracovním úřadem Uherský Brod, spadají všechny obce území MAS. V tomto městě najdeme i územní pracoviště Finančního úřadu pro Zlínský kraj. Více místních částí mají pouze obec Strání a Uherský Brod, přesto má většina obcí v MAS obecní úřad s matrikou. Celé území spadá pod obvodní oddělení Policie ČR v Uherském Brodě, kde je zřízena i městská policie. (MAS VS, 2014)

6.3. Operační programy pro období 2007-2013

OP tohoto období, jsou rozděleny do tří základních cílů. Prvním cílem je Cíl Konvergence, do kterého spadají, Tematické OP, kterým se budeme věnovat, a OP Regionální. (SF, 2017) Cílem konvergence je podpora růstu a tvorby pracovních míst, a to v nejméně rozvinutých oblastech. (MPO, 2017)

Regionálních operačních programů je sedm, a jsou to:

- „*ROP NUTS II Severozápad*
- *ROP NUTS II Moravskoslezsko*
- *ROP NUTS II Jihovýchod*
- *ROP NUTS II Severovýchod*
- *ROP NUTS II Střední Morava*
- *ROP NUTS II Jihozápad*
- *ROP NUTS II Střední Čechy*“ (SF, 2017)



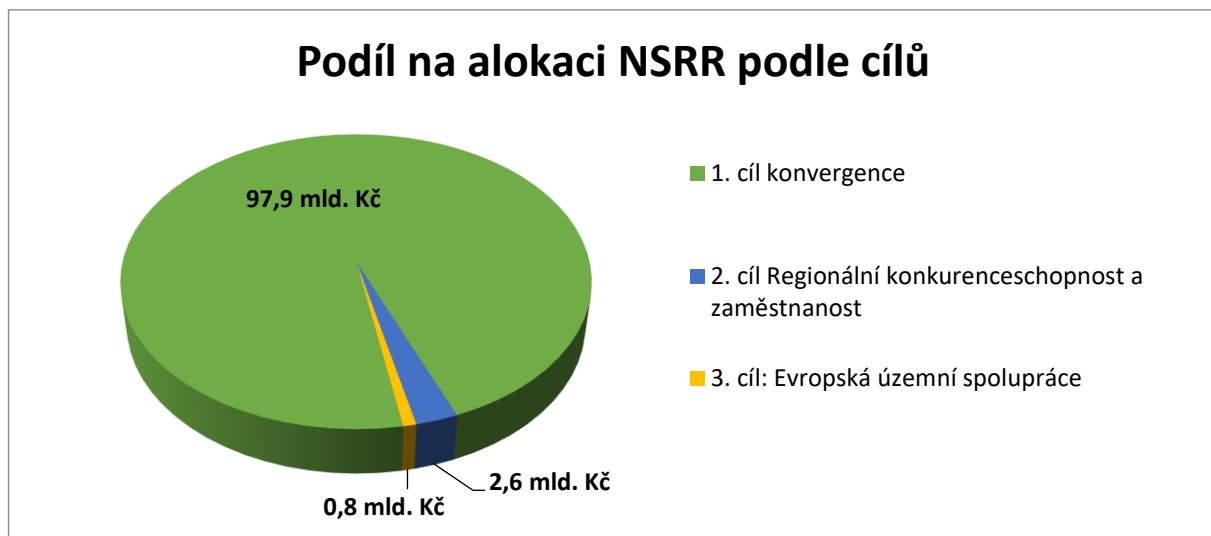
Obrázek 3: Podíl na alokaci NSSR v 1. cíli Konvergence
Zdroj: <http://www.strukturalni-fondy.cz> (vlastní zpracování)

Druhým cílem je Cíl Regionální konkurenceschopnost a zaměstnanost, cílem je podpořit ekonomické změny v průmyslových, městských a venkovských oblastech. (MPO, 2017) V případě ČR se jedná o hlavní město Praha. Zde byly vytvořeny dva OP a to:

- OP Praha Konkurenceschopnost
- OP Praha Adaptabilita (SF, 2017)

Třetím cílem je Cíl Evropská územní spolupráce. Jde o podporu vyváženého a harmonického rozvoje Evropské unie. (MPO, 2017) Sem spadají:

- OP Přeshraniční spolupráce ČR-Bavorsko
- OP Přeshraniční spolupráce ČR-Polsko
- OP Přeshraniční spolupráce ČR-Rakousko
- OP Přeshraniční spolupráce ČR-Sasko
- OP Přeshraniční spolupráce ČR-Slovensko
- OP Mezuregionální spolupráce (všechny státy EU, Norsko a Švýcarsko)
- OP Nadnárodní spolupráce (ČR, Rakousko, Polsko, část Německa, Maďarsko, Slovinsko, Slovensko, část Itálie a z nečlenských zemí část Ukrajiny) (SF, 2017)



Obrázek 4: Podíl na alokaci NSSR podle cílů

Zdroj: <http://www.strukturalni-fondy.cz> (vlastní zpracování)

Pro období 2007-2013 byl zvoleno osm tematických programů:

- OP Doprava
- OP Životní prostředí
- OP Podnikání a inovace
- OP Výzkum a vývoj pro inovace
- OP Lidské zdroje a zaměstnanost
- OP Vzdělávání pro konkurenceschopnost
- Integrovaný operační program
- OP Technická pomoc

V mikroregionu se od roku 2014 realizovaly projekty pouze z Operačního programu Doprava, Životní prostředí a Podnikání a inovace. Každý z těchto operačních programů má své prioritní osy. (SF, 2017)

6.3.1. Operační program Doprava

Roli Řídícího orgánu pro Operační program Doprava, sehrálo v České Republice, v období 2007-2013, Ministerstvo dopravy za pomoci Odboru fondů EU. Finanční podpora z těchto fondů byla realizována hlavně prostřednictvím Operačního programu Doprava. Tento Operační program je v České Republice nejrozsáhlejším Operačním programem a připadá na něj asi 22 % ze všech prostředků fondů

EU pro ČR v období 2007-2013, je to 5,821 mld. EUR. Operační program Doprava a podpora EU úzce navazuje na podporu, která byla realizována v letech 2004-2006. největší podíl na podpoře z EU má Fond soudržnosti. (OPD, 2014)

Hlavním záměrem OP Doprava je sledování priorit nadregionálního a evropského významu. V plnění těchto priorit doplňuje dopravní intervence ve sféře Regionálních operačních programů. Tímto Operačním programem byly uskutečněny hlavní dopravní strategické cíle Národního rozvojového plánu. OP Doprava také realizuje priority a cíle, které udává Dopravní politikou České Republiky na období 2007-2013, ale také jiných strategických dokumentů. Při plnění všech těchto cílů a priorit OP Doprava také respektuje cíle udržitelného rozvoje. (OPD, 2014)

Operační program Doprava se dělí na sedm prioritních os. Tyto osy byly sestaveny tak, aby se za jejich pomoci zlepšila dostupnost území dopravním spojením. (OPD, 2015)

- *Prioritní osa 1*

Náplní této prioritní osy je Modernizace železniční sítě TEN-T. Soustředuje se hlavně na úseky železničních tratí, které jsou zahrnuty v projektech v rozhodnutí Evropského parlamentu a Rady č. 884/2004/ES. Dalším důležitým cílem je podpora modernizace a také rozvoj této železniční sítě TEN-T a dopravních železničních uzlů. Proběhne zajištění více systémové mezinárodní provozuschopnosti železnice i vozidel, které využívá. (OPD, 2015)

Není záměrem uplatňovat postoj pozvolného zlepšování, ale jednorázovou strategii, která dokáže vytvořit konkurenceschopnost pro tento druh dopravy. (OPD, 2015)

- *Prioritní osa 2*

Prioritní osa 2 podporuje výstavbu a modernizaci silnic a dálnic, které leží na síti TEN-T. Jedná se o zlepšování stavu již existujících úseku dálnic a dojde také na stavbu nových úseků silnic a dálnic sítě TEN-T, které budou nahrazovat současné, nevyhovující úseky. (OPD, 2015)

- *Prioritní osa 3*

Náplní prioritní osy 3 je modernizace a rozvoj železničních sítí mimo síť TEN-T. Jde o důležitou podporu železniční dopravy, která je vhodnější pro životní prostředí a odlehčuje dopravu silniční. Jelikož železnice navazují na síť TEN-T, je nutné, aby tratě mimo ni byly kvalitní, jelikož mají také národní a mezinárodní význam. (OPD, 2015)

Výchozí stav železnic mimo síť TEN-T, je nevyhovující. V posledních letech docházelo k modernizaci přepravních koridorů, ale mnohé tratě mimo síť TEN-T jsou velmi důležité pro jejich samotnou obsluhu. Tyto tratě jsou ale technicky zastaralé, a podléhají nevyhovujícím parametrům, které nedokáží kooperovat s dopravou silniční. Největšími nedostatky a problémy regionálních a celostátních drah, které nepatří do sítě TEN-T jsou špatná úroveň zabezpečovacího zařízení, nízká rychlost, časté omezení, špatné zapojení do IDS, ne moc kvalitní úroveň interoperability a nevyhovující stav pro kombinování dopravy. (OPD, 2015)

Cílem této prioritní osy je hlavně zlepšení železniční, modernizace a rozvoj, dopravy mimo síť TEN-T, prioritou je tedy zvýšit konkurenceschopnost této dopravy. K tomu je nutné provést modernizaci a rekonstrukci některých důležitých tratí, postupnou elektrizaci, zapojení do IDS či přestavbě a modernizace nádražních prostor. (OPD, 2015)

- *Prioritní osa 4*

Účelem této osy je modernizace silnic I. třídy mimo síť TEN-T. (OPD, 2015)

Hlavním problémem silniční dopravy je to, že je vysoce neekologická a počet osobních i nákladních automobilů stále narůstá. Zvyšují se tak emise, a se zvyšující zátěží sítí je stávající stav silnic neuspokojivý. Děje se tak i díky dlouhodobé zanedbanosti a nedostatku finančních prostředků. (OPD, 2015)

- *Prioritní osa 5*

Tato osa se zaměřuje na Modernizaci a rozvoj pražského metra a systémů řízení silniční dopravy. Cílem je rozšíření výstavby metra, a díky tomu zvýšit zájem o

městskou dopravu a snížit počet osobních automobilů v hlavním městě Praha. (OPD, 2015)

- *Prioritní osa 6*

Tato prioritní osa se zaměřuje na dvě oblasti, a to na podporu multimodální přepravy a na rozvoj vnitrozemské vodní dopravy. Multimodální přepravní systémy jsou především překladištní místa kombinované dopravy. Jde o rozvoj infrastruktury VLC a modernizaci vodních vnitrozemských cest. Orientuje se na dobudování vnitrozemské vodní dopravy v rámci sítě TEN-T. (OPD, 2015)

6.3.2. Projekty Operačního programu Doprava

Tabulka 2: MAS VS OP Doprava

Název projektu	Výše dotace EU [Kč]	Soukromé zdroje [Kč]	Veřejné zdroje [Kč]	Celková dotace [Kč]	Celková částka [Kč]
DOZ trati Veselí nad Moravou (mimo)-Újezdec u Luhačovic(mimo)	56 385 224	0	0	56 385 224	56 385 224
Celkem [Kč]	56 385 224	0	0	56 385 224	56 385 224
Celkem [%]	100	0	0	100	100

Zdroj: <http://www.strukturalni-fondy.cz> (vlastní zpracování)

Tabulka 3: MAS BOJKOVSKO OP Doprava

Název projektu	Výše dotace EU [Kč]	Soukromé zdroje [Kč]	Veřejné zdroje [Kč]	Celková dotace [Kč]	celková částka [Kč]
DOZ trati Újezdec u Luhačovic (mimo)-Vlářský průmysk	184 638 187	0	0	184 638 187	184 638 187
DOZ trati Veselí nad Moravou (mimo)-Újezdec u Luhačovic (mimo)	56 385 224	0	0	56 385 224	56 385 224
Celkem [Kč]	241 023 411	0	0	241 023 411	241 023 411
Celkem [%]	100	0	0	100	100

Zdroj: <http://www.strukturalni-fondy.cz> (vlastní zpracování)

Tabulka 4: OP Doprava v mikroregionu Uherskobrodsko

Název projektu	Operační program	Prioritní osa	Evropský fond	Příjemce
DOZ trati Veselí nad Moravou (mimo)-Újezdec u Luhačovic(mimo)	Doprava	03. Modernizace železniční sítě TEN-T	Soudržnosti	Správa železniční dopravní cesty, státní organizace
DOZ trati Újezdec u Luhačovic (mimo)-Vlářský průmysk	Doprava	03. Modernizace železniční sítě TEN-T	Soudržnosti	Správa železniční dopravní cesty, státní organizace

Zdroj: <http://www.strukturalni-fondy.cz> (vlastní zpracování)

Ve výše uvedených tabulkách vidíme projekty podpořeny Operačním programem Doprava. Na území mikroregionu proběhly celkem dva. Všechny spadají do Prioritní osy 3, Modernizace železniční sítě TEN-T.

V MAS Bojkovsko proběh projekt DOZ trati Újezdec u Luhačovic (mimo)-Vlářský průmysk, který byl podpořen částkou 184 638 187 Kč, z Evropského fondu soudržnosti. V tomto projektu došlo k modernizaci tratě vedoucí ze stanice Újezdec u Luhačovic (mimo) do stanice Vlárský průmysk. Byly zde nainstalovány zařízení pro možnost dálkového ovládání, proto bude položena zcela nová kabelizace, s částečně využívanou stávající. Nyní jsou ze stanice Bojkovice ovládány stanice Nezdenice, Bojkovice a Slavičín. Ze stanice Bylnice se dálkově ovládají stanice Vlárský průmysk, Bylnice a Bohuslavice nad Vlárí. Součástí modernizace bylo nainstalování nového kamerového a telekomunikačního systému. V průběhu modernizace byly zrekonstruovány i dva mostní objekty. Projekt probíhal v období od 1. 2. 2014 do 11. 12. 2015. Žadatelem byla Správa železniční dopravní cesty, státní organizace (SŽDC, 2012c)

Jak na území MAS Bojkovsko, tak na území MAS Východní Slovácko proběhl projekt DOZ trati Veselí nad Moravou (mimo)-Újezdec u Luhačovic (mimo). Tento projekt probíhal v období od 3. 6. 2015 do 25.9.2015 a byl financován z Evropského fondu soudržnosti částkou 56 385 224 Kč. Úkolem tohoto projektu byla modernizace trati, vybudování dálkového ovládání zabezpečovacího zařízení, které je řízeno z regionálního dispečerského pracoviště Přerov. Projekt zahrnoval úpravu sdělovacího zařízení a doplnění technologií staničních a přejezdových zabezpečovacích zařízení.

Tato přestavba umožňuje snížení provozních nákladů, zkvalitnění operativního řízení a zvýšení bezpečnosti železniční dopravy. (SF, 2012n)

6.3.3. Operační program Životní prostředí

Jelikož kvalitní životní prostředí je velmi důležité pro zdraví a spokojenost obyvatel státu a zvyšuje tak i atraktivitu území je globálním cílem Operačního programu Životní prostředí zlepšování kvality a ochrana životního prostředí, jako udržitelného zdroje. Jedním z nejdůležitějších prvků v období 2007-2013 je navýšení potenciálu kvality a úrovně služeb v oblasti životního prostředí. (OPŽP, 2015)

OP Životní prostředí vytváří projekty, které jsou sponzorovány dotacemi EU, a to z Evropského fondu pro regionální rozvoj a Fondu soudržnosti. Z těchto fondů je pro OP Životní prostředí vymezeno 4,92 mld. EUR, tato částka tvoří asi 18,4 % ze všech prostředků, které jsou určeny pro ČR. (SF, 2012a)

OP byl vypracován, souladu s usnesením vlády ČR č. 175/2006 k návrhu rozvojového plánu ČR, pro období 2007-2013, Ministerstvem životního prostředí. (SF, 2012a)

Operační program Životní prostředí se dělí na 7 prioritních os. Každá z těchto os plní globální a strategické dílčí cíle. (SF, 2012a)

- *Prioritní osa I*

Tato prioritní osa má za cíl zlepšení vodohospodářské infrastruktury a snížení rizika povodní. (OPŽP, 2015)

I když proběhlo zlepšení hlavních ukazatelů jakosti povrchových vod, některé části jsou stále silně znečištěny. Stávající stav je tedy neuspokojivý. Hlavními faktory pro znečištění jsou komunální odpadní vody, zemědělství, průmysl a staré zátěže. Co se týče podzemních vod, ty jsou nejvíce znečišťovány díky průsaku dusičnanů, převážně ze zemědělství. Proto je globálním cílem této osy zlepšení stavu povrchových a podzemních vod. Dalším cílem je zkvalitnit dodávku pitné vody, je tedy nutné rozšířit vodovodní síť a u mnoha již vybudovaných provést rekonstrukci. Je také nutné rekonstruovat současné rozvody pitné vody a napojit menší obce na vodovod. Pokud jde o omezování rizika povodní, v OP bude hlavním cílem zmapování povodňových rizik

a vytvoření plánů pro jejich zvládnutí. Bude nutné rozšířit hlásné zařízení, předpovědní a výstražný systém a modernizovat provozní informační systémy. (OPŽP, 2015)

- *Prioritní osa 2*

Úkolem této prioritní osy je zlepšování kvality ovzduší a snižování emisí. Přestože se emise v posledních desetiletích výrazně snížily, emise zůstávají stále na stejné úrovni, a to díky vyčerpání potenciálu pro využití koncových zařízení a nárůstu hospodářského růstu a rozšířením silniční automobilové dopravy. Na vině jsou také malé spalovací zdroje, jako jsou kotle na pevná paliva. Skladba látek emisí, se negativně odráží na kvalitě ovzduší, a to zejména ve velkých městech. Díky nárůstu znečišťujících látek v ovzduší, dochází k acidifikaci a eutrofizaci, a to přináší značné riziko pro vegetaci a ekosystémy. (OPŽP, 2015) Nejdůležitější cíle proto jsou zlepšení kvality ovzduší, např. pořízením nízkoemisního spalovacího zdroje, nebo rozšířením středotlaké sítě a přechod na plynné palivo, nebo výstavbou nového centrálního zdroje tepla. Dále je cílem omezování prašnosti, výsadbou a regenerací zeleně, která odděluje obytnou část od průmyslové části, nebo od dopravních koridorů. Důležitá je také výstavba a obnova systémů pro sledování kvality ovzduší a tvorba či aktualizace databází, určených pro hodnocení imisní zátěže. Také je nutné emise omezovat, a to za pomoci rekonstrukce spalovacích zdrojů a nespalovacích motorů či instalace doplňkových zařízení pro zachycení emisí. A úpravy velkých spalovacích a nespalovacích stacionárních zdrojů. (OPŽP, 2017a)

- *Prioritní osa 3*

Prioritní osa 3 podporuje udržitelné využívání zdrojů energie. Cílem je snížit zátěž životního prostředí. Díky realizaci úspor a využití zdrojů energie je možné nahradit spalování fosilních paliv. Je tedy nutné šetrně využívat přírodní zdroje a snižovat energetickou náročnost. Toto pak přispívá k udržitelnému rozvoji. (OPŽP, 2015)

Globálním, nejdůležitějším, cílem této prioritní osy je tedy udržitelné využívání, hlavně obnovitelných zdrojů energie. Dílčí cíle jsou pak zvýšení kapacity pro výrobu tepla a elektřiny a využití odpadního tepla. (OPŽP, 2015)

Prioritní osa 3 podporuje projekty pro výrobu tepla a elektřiny, a to výstavbu a rekonstrukci místních i centrálních zdrojů tepla, elektráren spalujících biomasu či vodních a geotermálních elektráren. Také podporuje projekty, které se snaží spojit výrobu tepla a elektrické energie za pomoci kogeneračních přístrojů, která spotřebovávají bioplyn, pevnou biomasu či kalový a skládkový plyn nebo projekty které vyrábí elektřinu a teplo za pomoci geotermální energie. Důležité projekty jsou ty, které realizují úspory energie nebo využívají odpadního tepla. (OPŽP, 2017b)

- *Prioritní osa 4*

Globálním cílem prioritní osa 4 je zkvalitněním nakládání s odpady, ale i odstraňováním starých ekologických zátěží. Tento cíl, byl určen, jelikož stále převažuje odstraňování odpadů, např. tvorbou skládek, nad jeho recyklaci či využíváním. Největší problém tvoří biologicky rozložitelné odpady, nebezpečné odpady, ale i komunální odpady. (OPŽP, 2015)

Projekty, které jsou podporovány prioritní osou 4 OP Životní prostředí mají za úkol snižovat produkci odpadu, minimalizovat škodlivé a negativní vlivy na životní prostředí a zdraví lidí, odstranit závažné ekologické zátěže a zvyšovat snahu o maximální využití odpadů. (DOKUMENT) mohou to být projekty které zahrnují integrovaný systém s nakládáním odpadů, systém odděleného sběru, rekultivaci či odstranění skládek, pořizování zařízení ke třídění a recyklaci odpadu. (OPŽP, 2017c)

- *Prioritní osa 5*

Tato prioritní osa má za úkol omezit průmyslová znečištění a snížení enviromentálních rizik, to se stal prioritou i pro EU. Aby došlo ke snížení zátěže, životního prostředí, je nutno vyvíjet a hledat nové úspory ve výrobě, některé škodlivé látky naradit a využívat nové technologie a inovace, to nás vede k růst konkurenceschopnosti a udržitelnému rozvoji. Prioritní osa 5 má i dílčí cíle, které zahrnují vývoj a inovace technologií, které omezují a snižují průmyslové znečištění a enviromentální rizika, a rozvoj informačních systémů. (OPŽP, 2015)

- *Prioritní osa 6*

Jelikož se význam krajiny, jako kulturního dědictví a prostoru pro kvalitní život, v dnešní době podceňuje, je cílem prioritní osy 6 zlepšování stavu krajiny a přírody. (OPŽP, 2015)

Problémem je, že v poslední době dochází k devastaci přírodních zdrojů a krajiny díky poklesu biologické rozmanitosti i početnosti prvotních druhů. V České republice je na červeném seznamu ohrožených téměř polovina všech druhů fauny i flóry. Pokles biologické rozmanitosti způsobila lidská aktivita. Například záměrné rozšiřování nepůvodních či invazivních druhů, nebo rozvoj liniových staveb. (OPŽP, 2015)

Cíle prioritní osy 6 jsou uplatnění soustavy Natura 2000, ochrana a obnova přírodních biotopů a ohrožených druhů, regenerace urbanizovaných oblastí krajiny, obnova stability krajiny, zabraňování sesuvů a řícení, sledování geologických faktorů i následků důlní činnosti a optimalizace vodního režimu krajiny. (OPŽP, 2015)

- *Prioritní osa 7*

Tato osa podporuje rozvoj infrastruktury pro enviromentální vzdělávání, také enviromentální poradenství a osvětu. Je nápomocná k vyloučení negativních dopadů hospodářského rozvoje, který nepříznivě působí na zdraví obyvatel a životní prostředí. Globálním cíle prioritní osy 5 je vytvoření informačních center enviromentálního vzdělávání, vybudovat centra poradenství a podpořit jejich aktivity. Proto je nutné zbudovat kvalitní infrastrukturu těchto cent, které mají za úkol realizovat programy enviromentálního vzdělávání. (OPŽP, 2015)

3.3.4. Projekty OP Životní prostředí

Tabulka 5: Projekty MAS Východní Slovácko OP Životní prostředí

Název projektu	Výše dotace EU	Prioritní osa	Evropský fond	Příjemce
Pořízení stroje na úklid silničních komunikací za účelem snížení prašnosti v obci Bánov	2 822 850 Kč	02. Zlepšování kvality ovzduší a snižování emisí	Soudržnosti	Obec Bánov
Energetická opatření na ZŠ a ZUŠ Dolní Němčí	1579437	03. Udržitelné využívání zdrojů energie	Soudržnosti	Obec Dolní Němčí
Zateplení objektu VÚZ Dolní Němčí	695 204 Kč	03. Udržitelné využívání zdrojů energie	Soudržnosti	Obec Dolní Němčí
Blíž k přírodě, úprava zahrady MŠ Dolní Němčí v přírodním stylu	1 572 396 Kč	07. Rozvoj infrastruktury pro enviromentální vzdělání	Soudržnosti	Obec Dolní Němčí
Bystřice pod Lopeníkem-čistá obec	646 875 Kč	02. Zlepšování kvality ovzduší a snižování emisí	Soudržnosti	Obec Bystřice pod Lopeníkem
Korytná-hydrogeologický průzkum	544 845 Kč	06. Zlepšování stavu přírody a krajiny	Pro regionální rozvoj	Obec Korytná
Suchá Loz-čistá obec	719 230 Kč	02. Zlepšování kvality ovzduší a snižování emisí	Soudržnosti	Obec Suchá Loz
Kompostování v Bílých Karpatech	1 892 460 Kč	04. Zkvalitnění nakládání s odpady a odstraňování starých eko zátěží	Soudržnosti	Mikroregion Bílé Karpaty
Zahrada v přírodním stylu při MŠ Strání	1 379 892 Kč	07. Rozvoj infrastruktury pro enviromentální vzdělání	Pro regionální rozvoj	Obec Strání
Rekonstrukce UV Strání	15 210 543 Kč	01. Vodohospodářská infrastruktura a snižování rizika povodní	Soudržnosti	Obec Strání
Mokřadní vodní plochy na potoce Hořenůšek, Uherský Brod	670 337 Kč	06. Zlepšování stavu přírody a krajiny	Pro regionální rozvoj	Město Uherský Brod
Zlepšení systému a preventivní protipovodňové ochrany pro město Uherský Brod a obcí Horního poolšaví	16 079 521 Kč	01. Vodohospodářská infrastruktura a snižování rizika povodní	Soudržnosti	Město Uherský Brod

Zdroj: <http://www.strukturalni-fondy.cz> (vlastní zpracování)

Ve výše uvedené tabulce je přehled projektů, které proběhly v OP Životní prostředí. Většina z nich byla financována Evropským fondem Soudržnosti, ale v některých projektech bylo čerpáno i Evropského fondu pro regionální rozvoj. A téměř všechny projekty, kromě Energetická opatření na ZŠ a ZUŠ Dolní Němčí, Zateplení objektu VÚZ Dolní Němčí, Rekonstrukce UV Strání, Mokřadní vodní plochy na potoce Hořenůšek a Zlepšení systému a preventivní protipovodňové ochrany pro město Uherský Brod a obcí Horního Poolšaví, byly spolufinancovány i z veřejných zdrojů.

- *Pořízení stroje na úklid silničních komunikací za účelem snížení prašnosti v obci Bánov*

V tomto projektu bylo pořízeno vhodné strojové vybavení pro úklid silničních komunikací v této obci. Jedná se o pořízení samosběrného čistícího vozu. (SF, 2012d)

Tento projekt byl započat 17. 3. 2014, sponzorován byl Evropským fondem soudržnosti. Výše dotace EU byla 2 822 850 Kč, z veřejných zdrojů ČR bylo využito 166 050 Kč. Celková částka projektu byla 2 988 900 Kč. Ukončen byl 17. 6. 2014. (SF, 2012e)

- *Energetická opatření na ZŠ a ZUŠ Dolní Němčí*

Zde došlo k zateplení a výměně otvorů na ZŠ a ZUŠ Dolní Němčí. (SF, 2012e)

Projekt byl podpořen Evropským fondem soudržnosti a započal 13. 8. 2014, celková částka byla 1 579 437 Kč, a celá byla uhrazena z dotace EU, ukončen byl 31. 10. 2014. (RISY, 2016c)

- *Zateplení objektu VÚZ Dolní Němčí*

V tomto projektu došlo k zateplení VÚZ Dolní Němčí. (RISY, 2016d)

Financován je z Evropského fondu soudržnosti, částkou 695 204 Kč. Započal 13.8.2014, ukončen byl 31.10.2014. (RISY, 2016d)

- *Bliž k přírodě, úprava zahrady MŠ Dolní Němčí v přírodním stylu*

V tomto projektu byla realizována úprava zahrady MŠ, tak aby splňovala požadavky pedagogů a reagovala na přirozené potřeby dětí. Úpravy proběhly

v přírodním stylu, které mají za úkol dávat dětem možnost chápat koloběh živé přírody. Došlo k vytvoření přírodního prostředí se základními podmínkami pro získávání různých znalostí a dovedností. (RISY, 2016e)

Projekt byl podpořen Evropským fondem pro regionální rozvoje částkou 1 572 396 Kč, a z veřejných zdrojů ČR bylo použito 92 494 Kč. Start projektu byl 15. 9. 2014, ukončen byl 2. 3. 2015. (RISY, 2016e)

- *Bystřice pod Lopeníkem-Čistá obec*

Pořízení samosběrného kompaktního stroje. (SF, 2017e)

Projekt je financován z Evropského fondu soudržnosti částkou 646 875 Kč, a veřejnými zdroji ČR částkou 38 051 Kč. Zahájení projektu proběhlo 29. 9. 2014, ukončení pak 30. 10. 2014. (SF, 2017e)

- *Korytná – hydrogeologický průzkum*

Proběhlo vybudování hydrogeologického průzkumného vrtu. (SF, 2012f)

Projekt započal 16. 7. 2014, je sponzorován Evropským fondem pro regionální rozvoj částkou 544 845 Kč. Ukončen byl 19. 12. 2014. (SF, 2012f)

- *Suchá Loz-čistá obec*

Projekt je financován Evropským fondem soudržnosti částkou 719 230 Kč, zahájení projektu proběhlo 29. 9. 2014, ukončen byl 30.10.2014. Na financování se podílely i Veřejné zdroje ČR, a to částkou 42 307 Kč. (SF, 2012h)

- *Kompostování v Bílých Karpatech*

Díky projektu byly zakoupeny sběrné nádoby. Proběhl v obcích Horní Němčí, Lopeník, Slavkov a Strání. Tyto domácí kompostéry jsou dlouhodobě zapůjčeny obyvatelům, pro domácí kompostování biologického odpadu. Obce budou také moci tyto sběrné nádoby využívat pro kompostování bioodpadů veřejných ploch, jako jsou školy, hřbitovy, školky atp. Kompost bude nadále využíván k potřebám hnojení zemědělské půdy. (RISY, 2016g)

Projekt je plně financován Evropským fondem soudržnosti, částkou 1 892 460 Kč. Započal 12. 6. 2014 a byl ukončen 13. 8. 2014. (RISY, 2016g)

- *Zahrada v přírodním stylu při MŠ Strání*

Zde došlo k vybudování zahrady v přírodním stylu podobně jako v projektu Blíž k přírodě, úprava zahrady MŠ Dolní Němčí v přírodním stylu. (SF, 2012i)

Tento projekt podpořil Evropský fond pro regionální rozvoj částkou 1 379 892 Kč a Veřejné zdroje ČR částkou 81 170 Kč. Projekt byl zahájen 28. 5. 2014, dokončen 30.11.2014. (SF, 2012i)



Obrázek 5: Zahrada v přírodním stylu, Strání

Zdroj: <http://www.arboreabrezova.cz>



Obrázek 6: Zahrada v přírodním stylu, Strání

Zdroj: <http://www.arboreabrezova.cz>

- *Rekonstrukce ÚV Strání*

Pomocí tohoto projektu proběhla rekonstrukce stávající úpravny vody v obci Strání. Došlo k úpravě stavební a technologické části. Rekonstruována byla úpravna vody, vodojemy i čerpací stanice. (RISY, 2016h)

V projektu byly využity finance z Evropského fondu soudržnosti, který projekt dotoval částkou 15 210 543 Kč. Započal 22. 9. 2014 a ukončen byl 1.12.2015. (RISY, 2016h)

- *Mokřadní a vodní plochy na potoce Hořenůšek, Uherský Brod*

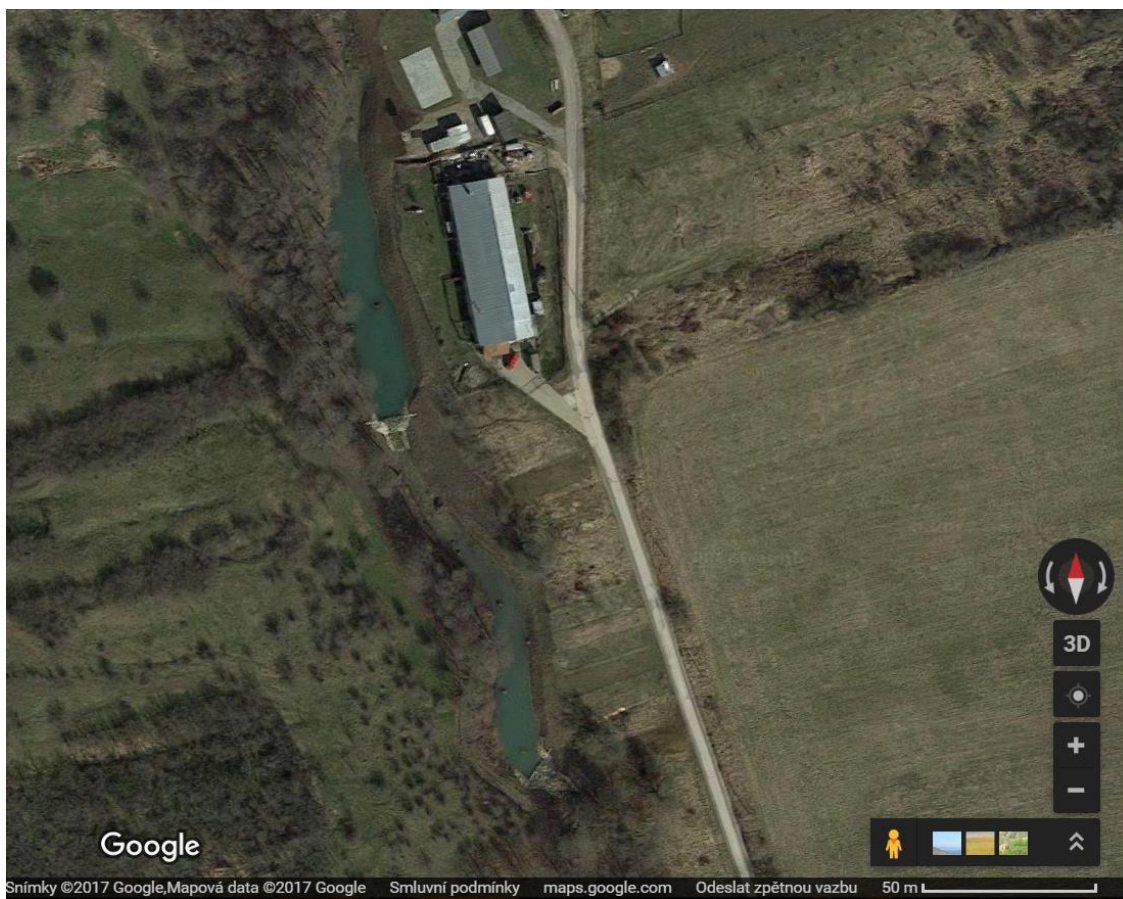
Účelem projektu bylo zvýšení retenční schopnosti krajiny, zpomalení povodňové vlny a zachytávání splavenin a posílení biodiverzity. Byly vytvořeny dvě nádrže na potoce Hořenůšek, v evropsky významné lokalitě Újezdský les. Cílem bylo vytvoření vhodných podmínek pro přirozený vývoj určitých živočišných a rostlinných druhů. (SF, 2012j)

Náklady na projekt poskytl Evropský fond pro regionální rozvoj, částka byla ve výši 670 337 Kč. Projekt probíhal od 1.9.2014 do 19.12.2014. (SF, 2012j)



Obrázek 7: Hráz vytvořená na potoce Hořenůšek

Zdroj: <http://www.eu.ub.cz>



Obrázek 8: Výstřižek z mapy, letecký pohled na potok Hořenišek

Zdroj: <https://www.google.cz/maps?source=tldsi&hl=cs>



Obrázek 9: Hráz a nádrž na potoce Hořenišek

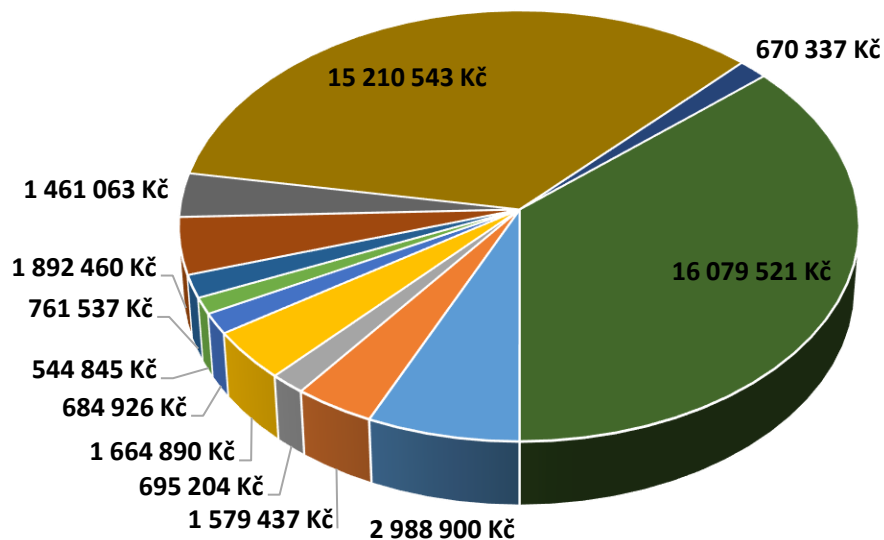
Zdroj: Vlastní foto (Michaela Hanáková)

- *Zlepšení systému povodňové služby a preventivní protipovodňové ochrany pro město Uherský Brod a obcí horního poolšaví*

Cílem projektu bylo zpracování digitálního povodňového plánu a pořízení hlásného a varovného systému. Záměrem bylo vytvořit nový informační a varovný systém v povodňové oblasti. Díky tomu je možné varovat obyvatele v době vzniku mimořádné události a snížit materiální škody. Zapojeny byly obce Šumice, Nezdenice, Záhorovice a město Bojkovice. (UB, 2017)

Projekt podpořil Evropský fond soudržnost a byl realizován od 30. 4. 2014 do 22. 9. 2015. Výše dotace EU, která podpořila celý tento projekt, byla 16 079 521 Kč. (RISY, 2016i)

Dotace využity v MAS VS v OP Životní prostředí



- Pořízení stroje na úklid silničních komunikací za účelem snížení prašnosti v obci Bánov
- Energetická opatření na ZŠ a ZUŠ Dolní Němčí
- Zateplení objektu VÚZ Dolní Němčí
- Blíž k přírodě, úprava zahrady MŠ Dolní Němčí v přírodním stylu
- Bystřice pod Lopeníkem-čistá obec
- Korytná-hydrogeologický průzkum
- Suchá Loz-čistá obec
- Kompostování v Bílých Karpatech
- Zahrada v přírodním stylu při MŠ Strání
- Rekonstrukce UV Strání
- Mokřadní vodní plochy na potoce Hořenůšek, Uherský Brod
- Zlepšení systému a preventivní protipovodňové ochrany pro město Uherský Brod a obcí Horního poolšaví

Obrázek 10: Využití dotací v MAS Východní Slovácko v OP Životní prostředí

Zdroj: <http://www.strukturalni-fondy.cz> (vlastní zpracování)

V grafu můžeme vidět, celkové částky dotací, která byly uhrazeny za projekty OP Životní prostředí v MAS Východní Slovácko. Bez pochyby nevíce bylo uhrazeno za projekt Zlepšení systému a preventivní protipovodňové ochrany pro město Uherský Brod a obcí Horního Poolšaví, a to částka 16 079 521 Kč. Další nejvyšší částka 15 210 543 Kč podpořila projekt Rekonstrukce ÚV Strání. Nejméně nákladným byl projekt v obci Korytná, kde došlo k hydrologickému průzkumu

Tabulka 6 Projekty MAS Bojkovsko OP Životní prostředí

Název projektu	Výše dotace EU	Prioritní osa	Evropský fond	Příjemce
Kanalizace Bojkovice	34 885 188 Kč	01. Vodohospodářská infrastruktura a snižování rizika povodní	Soudržnosti	Město Bojkovice
Revitalizace lokality "Seče" Bojkovice	849 009 Kč	06. Zlepšování stavu přírody a krajiny	Pro regionální rozvoj	Gago Josef
Revitalizace lokality "Seče" Bojkovice-vodní nádrž	2 664 909 Kč	06. Zlepšování stavu přírody a krajiny	Pro regionální rozvoj	Gago Josef
Komunální technika na odstranění prašnosti v obci Starý Hrozenkov	1 069 126 Kč	02. Zlepšování kvality ovzduší a snižování emisí	Soudržnosti	Bojkovsko, sdružení měst a obcí
Kompostování občanů na Bojkovsku - 2. Etapa	701 658 Kč	01. Vodohospodářská infrastruktura a snižování rizika povodní	Soudržnosti	Obec Nezdenice
Přírodní hřiště pro nezdenické sviště	644 133 Kč	07. Rozvoj infrastruktury pro enviromentální vzdělání	Pro regionální rozvoj	Obec Nezdenice
Sadové úpravy v obci Nezdenice	1 935 212 Kč	06. Zlepšování stavu přírody a krajiny	Pro regionální rozvoj	Obec Nezdenice
Dopnění separace a svozu Bioodpadů v obci Nezdenice	1 339 107 Kč	04. Zkvalitnění nakládání s odpady a odstraňování starých eko zátěží	Soudržnosti	Obec Pitín
Čistší obec Pitín	700 524 Kč	02. Zlepšování kvality ovzduší a snižování emisí	Soudržnosti	Obec Pitín
Rekonstrukce zeleně v části hřbitova v obci Pitín	1 231 114 Kč	06. Zlepšování stavu přírody a krajiny	Pro regionální rozvoj	Obec Rokytnice
Zaprášená Rokytnice nebude již nikdy více	589 822 Kč	02. Zlepšování kvality ovzduší a snižování emisí	Soudržnosti	Obec Starý Hrozenkov

Revitalizace veřejných prostranství v centru obce Šumice	1 022 923 Kč	06. Zlepšování stavu přírody a krajiny	Pro regionální rozvoj	Obec Šumice
Kanalizace, Šumice	38 815 392 Kč	01. Vodohospodářská infrastruktura a snižování rizika povodní	Soudržnosti	Slovácké vodárny a kanalizace, a. s.
Sběrný dvůr Šumice-technické vybavení	734 349 Kč	04. Zkvalitnění nakládání s odpady a odstraňování starých eko zátěží	Soudržnosti	Obec Šumice
Sadové úpravy v obci Záhorovice	649 670 Kč	06. Zlepšování stavu přírody a krajiny	Pro regionální rozvoj	Obec Záhorovice

Zdroj: <http://www.strukturalni-fondy.cz> (vlastní zpracování)

Ve výše uvedené tabulce je přehled projektů, které proběhly v OP Životní prostředí, v MAS Bojkovsko. Většina z nich byla financována Evropským fondem Soudržnosti, ale v sedmi projektech bylo čerpáno i Evropského fondu pro regionální rozvoj.

- *Kanalizace Bojkovice*

Cílem projektu bylo odkanalizování tohoto města, a to dostavbou splaškové kanalizace. Jedná se o gravitační kanalizaci o délce 3 537 m . (SF, 2012k)

Projekt podpořil Evropský fond soudržnosti. Probíhal od 10. 7. 2014 do 19. 1. 2014, celková dotace EU činila 34 885 188 Kč. (SF, 2012k)

- *Revitalizace lokality „Seče“ Bojkovice*

Projekt podporuje revitalizaci lokality Seče, která se nachází v Katastru města Bojkovice. Byly provedeny vegetační úpravy, a vytvořen mokřad i s bezpečnostním přelivem. (SF, 2012l)

Projekt započal 1. 10. 2014, byl podpořen Evropským fondem pro regionální rozvoj, částka dotace EU byla 849 009 Kč. Ukončen byl 31. 10. 2015. (SF, 2012l)

- *Revitalizace lokality „Seče“ Bojkovice – vodní nádrž*

V rámci projektu proběhla výstavba vodní nádrže, hráze, bezpečnostního přelivu a výpustného zařízení. (RISY, 2016j)

Projekt byl podpořen Evropským fondem pro regionální rozvoj. Tento projekt, jako jediný, byl podpořen i ze soukromých dotací v částce 1 142 104 Kč, dotace EU byla ve výši 2 664 909 Kč. Projekt probíhal v období 1. 10. 2014 do 17. 9. 2015. (RISY, 2016j)

- *Kompostování občanů na Bojkovsku – 2. etapa*

Projekt byl pokračováním projektu Kompostujeme na Bojkovsku, který byl realizován v roce 2013. Předmětem projektu byla opět separace a zpracování biologického odpadu na území MAS Bojkovsko. Tento projekt vznikl na základě poptávky ze strany obcí, které se prvního projektu nezúčastnily i obcí které se zúčastnily, ale nakoupených kontejnerů nebylo dostatek. Nakoupeno a propůjčeno obyvatelům a samotným obcím, bylo 480 kontejnerů na kompost o objemu 900 l a 20 kompostérů s objemem 600 l. projekt byl realizován v obcích Rokytnice, Šanov, Záhorovice, Nezdenice, Šumice, Komňa a Rudice. (RISY, 2016k)

Celý projekt byl sponzorován dotací z EU ve výši 1 069 126 Kč, Evropským fondem soudržnosti. Byl realizován v období od 18. 8. 2014 do 28. 8. 2014. Žadatelem bylo Bojkovsko, sdružení měst a obcí. (RISY, 2016k)

- *Přírodní hřiště pro Nezdenické sviště*

Projekt proběhl v areálu mateřské školy v obci Nezdenice, proběhla zde realizace dětského hřiště v přírodním stylu. Díky tomuto projektu bylo vytvořeno prostředí pro děti všech věkových kategorií. Pro starší děti vznikla opičí dráha, sestavena ze šplhací a skluzavkou sestavou, jsou zde sítě, šikmá lavice, houpačka a opičí most. Celý areál je propojen naučnou stezkou a vyhrají si zde i mladší děti. (DDK, 2012)

Žadatelem byla obec Nezdenice a projekt probíhal od 15. 7. 2014 do 9. 1. 2014. Sponzoroval jej Evropský fond pro regionální rozvoj, dotace EU činila 701 658 Kč, z veřejných zdrojů ČR přibyla částka 41 274 Kč. (RISY, 2016l)

- *Sadové úpravy v obci Nezdenice*

Cílem projektu byla regenerace zeleně v obci Nezdenice, byla provedena i výstavba dřevin. (RISY, 2016m)

Projekt byl podpořen Evropským fondem pro regionální rozvoj a žadatelem byla obec Nezdenice. Projekt byl financován částkou 644 133 Kč z Evropských dotací. Probíhal v období od 15. 6. 2014 do 30. 4. 2015. (RISY, 2016m)

- *Doplnění separace svozu bioodpadů v obci Nezdenice*

Cílem projektu bylo zkvalitnění nakládání s odpady. Především šlo o třídění odpadu, jelikož směsný komunální odpad tvořil velký objem. Pořízeny byly čtyři kontejnery, jeden kontejnerový nosič a štěpkovač. (SF, 2012n)

Částkou, 1 935 212 Kč přispěla dotace evropské unie z Fondu soudržnosti. Žadatelem byla obec Nezdenice. Projekt proběhl od 14. 8. 2014 do 29. 9. 2014. (SF, 2012n)

- *Rekonstrukce zeleně v části hřbitova v obci Pitín*

Cílem projektu je obnova tují a výsadba dřevin na hřbitově v obci Pitín. (RISY, 2016n)

Žadatelem byla obec Pitín a projekt byl podpořen Evropským fondem pro regionální rozvoj, celková částka dotace byla 700 524 Kč. Začátek projektu byl 30. 9. 2014 a ukončen byl 14. 11. 2014. (RISY, 2016n)

- *Čistší obec Pitín*

Díky projektu byl koupen kompaktní samosběrný vůz. Který má kartáče se skrápěním, mycí lištu a cisternu s tlakovou vodou. Stroj byl pořízen k čištění silnic. Za pomoci tohoto vozu se snížit prašnost a nečistota v obci. (RISY, 2016o)

Projekt byl podpořen Evropským fondem soudržnosti. Celková částka byla 1 417 878 Kč, přičemž z Veřejných zdrojů ČR bylo přispěno 78 771 Kč, zbylou částku doložila dotace z EU. Projekt probíhal v období od 17. 10. 2014 do 30. 11. 2014. Žadatelem byla obec Pitín. (RISY, 2016o)

- *Zaprášená Rokytnice nebude již nikdy více*

V tomto projektu byl pořízen kompaktní samosběrný stroj, pro čištění komunikací. Tento vůz napomáhá ke snížení prašnosti silnice a zabraňuje dalšímu rozptylu do okolí. (RS, 2012o)

Cena projektu byla 1 303 532 Kč, projekt byl podpořen Veřejnými zdroji ČR a dotací z EU. Evropský fond soudržnosti přispěl částkou 1 231 114 Kč, veřejné zdroje ČR přispěly částkou 72 418 Kč. Žadatelem byla obec Rokytnice a zahájení projektu proběhlo 15. 10. 2014, ukončen byl dne 30. 11. 2014. (RS, 2012o)

- *Komunální technika na odstranění prašnosti v obci Starý Hrozenkov*

Úkolem projektu byla koupě zametacího stroje, který bude používán k úklidu zpevněných cest. Díky tomu, dochází ke snížení emisí prašnosti v ovzduší. (RISY, 2016p)

Projekt byl podpořen Evropským fondem soudržnosti a probíhal v období od 14. 10. 2014 do 12. 12. 2014, byl podpořen částkou dotace EU 589 822 Kč, a z veřejných zdrojů ČR, která na projekt přispěly částkou 34 695 Kč. Žadatelem byla obec Starý Hrozenkov. (RISY, 2016p)

- *Revitalizace veřejných prostranství v centru Obce Šumice*

Cílem projektu byla regenerace zeleně v obci Šumice. Proběhlo vysazení trávníku a kácení, ošetření a výsadba dřevin. (RISY, 2016q)

Projekt probíhal v období od 11. 4. 2014 a byl ukončen 31. 1. 2015. Podpořen byl evropským fondem pro regionální rozvoj, celková částka dotace byla 1 022 923 Kč. Žadatelem byla obec Šumice. (RISY, 2016q)

- *Kanalizace Šumice*

V projektu proběhlo odkanalizování obce Šumice. Proběhlo odvedení odpadních vod, do kanalizace v obci Újezdec u Luhačovic, odtud jsou odváděny do ČOV Uherský Brod, kde probíhá čištění vod a vypouštění do řeky Olšavy. (RS, 2012p)

Tento projekt byl plně hrazen dotacemi z EU, a to částkou ve výši 38 815 392 Kč, podpořil jej evropský fond soudržnosti. Byl realizován v období

od 18. 2. 2015 do 18. 12. 2015. Žadatelem byly Slovácké vodárny a kanalizace, a.s. (RS, 2012p)



Obrázek 11: Plán, kanalizace Šumice

Zdroj: www.sumice.cz

- *Sběrný dvůr Šumice-technické vybavení*

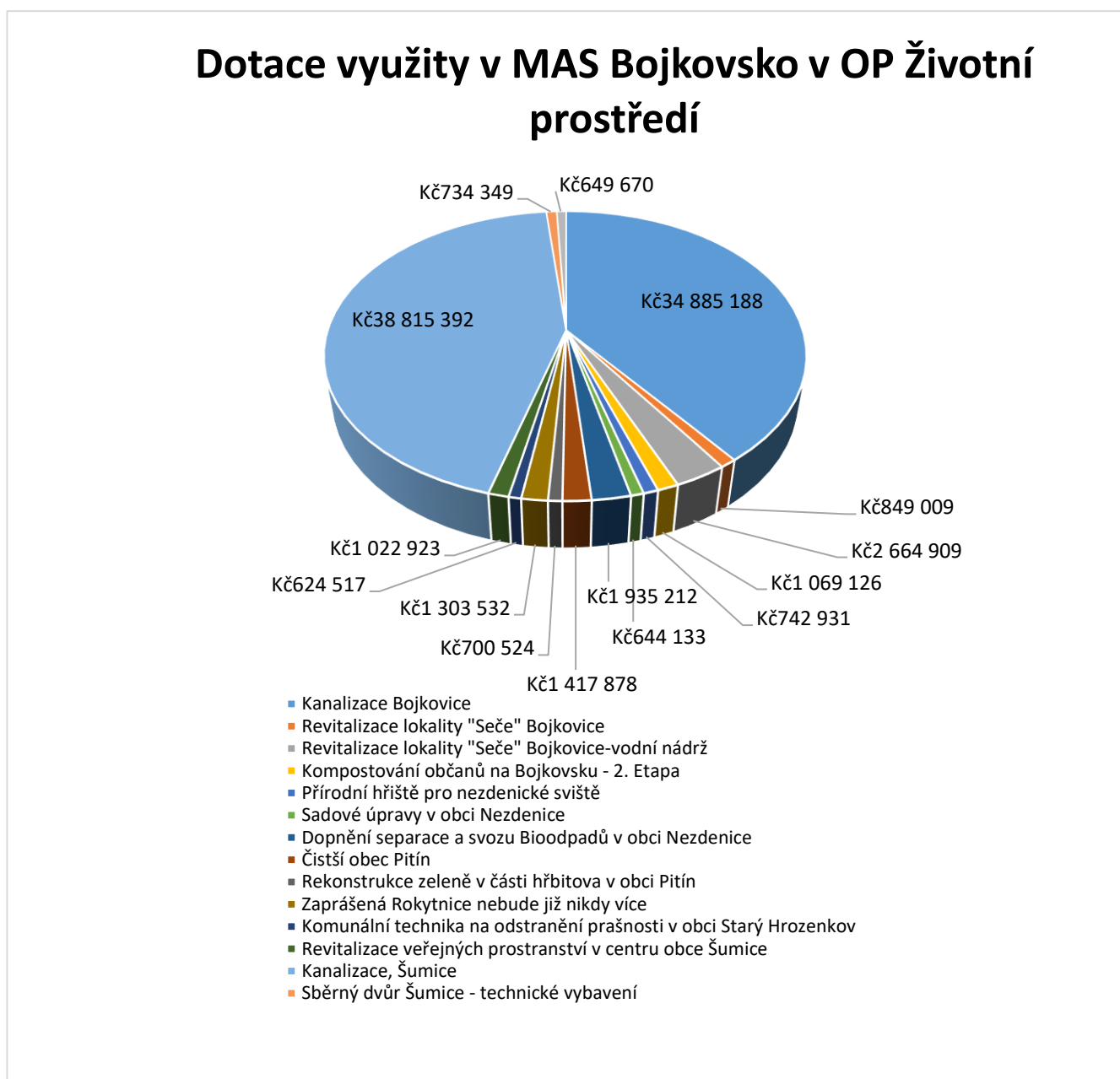
Díky projektu bylo pořízeno technické vybavení pro sběrný dvůr. Probíhá zde zpětný odběr elektrospotřebičů s celkovou kapacitou 9 tun ročně. Celková kapacita bude 155 tun odpadu ročně kategorie O a 2 tuny kategorie N. (RS, 2012q)

Projekt byl podpořen evropským fondem soudržnosti a celková dotace EU byla 734 349 Kč, probíhal od 15. 7. 2014 do 30. 9. 2014 a žadatelem byla obec Šumice. (RS, 2012q)

- *Sadové úpravy v obci Záhorovice*

V obci Záhorovice proběhla revitalizace zeleně, výstavba dřevin, položení trávníku, a to na třech lokalitách. (RISY, 2016r)

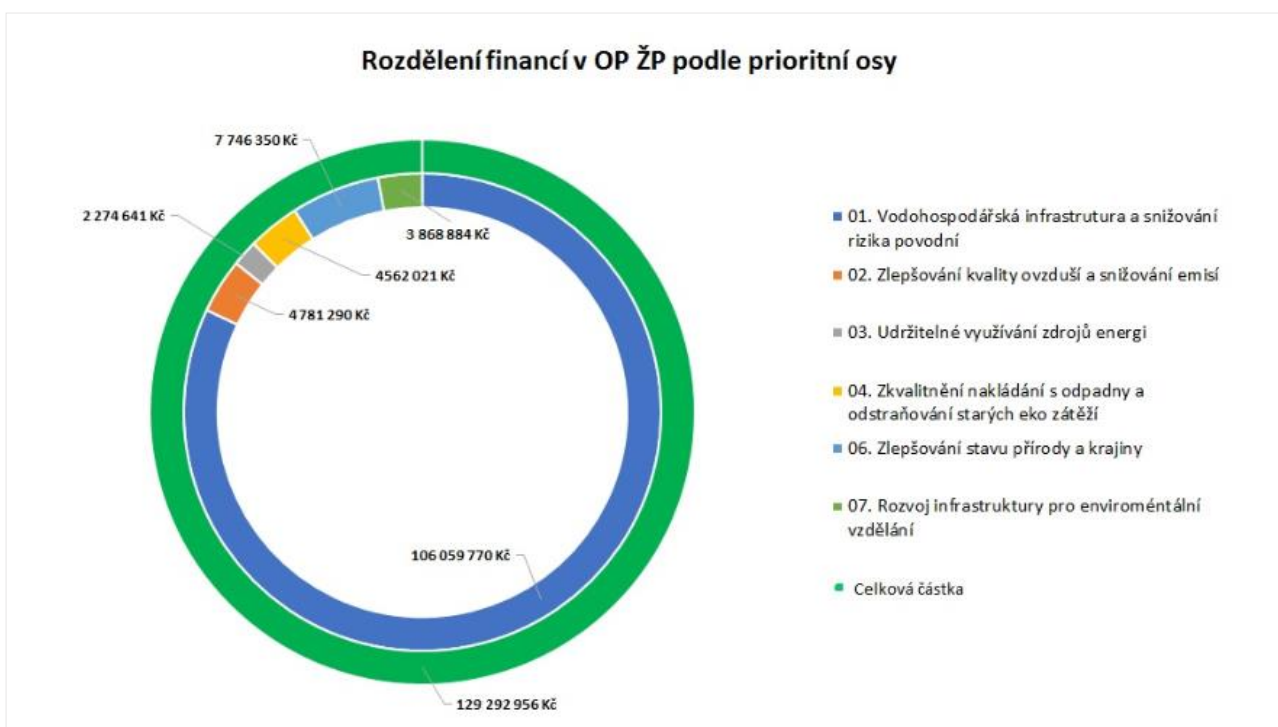
Žadatelem projektu byla obec Záhrovice, a projekt probíhal od 11. 8. 2014 do 8. 10. 2014. Podpořila jej evropská dotace, fond pro regionální rozvoj, částkou 649 670 Kč. (RISY, 2016r)



Obrázek 12: Využití dotací v MAS Bojkovsko v OP Životní prostředí

Zdroj: <http://www.strukturalni-fondy.cz> (vlastní zpracování)

V grafu vidíme, celkové částky dotací, která byly uhrazeny za projekty OP Životní prostředí v MAS Bojkovsko. Nejvyšší uhrazená částka byla za projekt s názvem Kanalizace Šumice a Kanalizace Bojkovice, kde proběhlo kompletní odkanalizování obcí. Dohromady tato částka činí 73 700 580 Kč, což je asi 90 % z celkové částky, která byla poskytnuta OP Životním prostředí pro tuto MAS. Nejméně nákladný byl projekt, který proběhl v obci Záhorovice, Sadové Úpravy, tady byla využita částka 649 670 Kč.



Obrázek 13: Rozdělení dotací v OP Životní prostředí v MAS Bojkovsko a MAS VS
Zdroj: <http://www.strukturalni-fondy.cz> (vlastní zpracování)

3.3.5. Operační program Podnikání a inovace

V souladu s Obecnými zásadami pro politiku Evropské soudržnosti na období 2007-2013 vznikl Operační program Podnikání a inovace. (SF, 2011) Pro OPPI je z Evropského fondu pro regionální rozvoj určen 3,12 mld. EUR, co se týče finanční podpory EU, je třetí největší operační program v ČR. (SF, 2012b) Tento OP rozvíjí část strategického cíle Národní rozvojového plánu ČR (2007-2013). A jeho podstatnou součástí je podpora podnikatelského prostředí ČR. (SF, 2011)

Tento operační program se napojuje na OP Průmysl a podnikání z období 2004-2006. Jeho úkolem je vytvořit a zlepšit kvalitu podnikatelského zázemí pro ČR, aby mohli vzniknout a rozvíjet se konkurenceschopné podnikatelské subjekty. Tyto subjekty následně vytváří nové pracovní pozice, a tak celkově posilují ekonomiku státu. V kvalitě, efektivitě či vybavenosti jsou podnikatelské subjekty České republiky oproti EU pozadu, proto se zaměřuje hlavně na odstranění problémů či nedostatků v této oblasti. Nejvýznamnějším cílem je zvýšení konkurenceschopnosti podniků, průmyslů a služeb, udržovat přitažlivost ČR, jejich regionů a měst pro investory. (SF, 2011)

- *Prioritní osa 1*

Prioritní osa 1 je zaměřena na vznik firem. Zaměřuje se na vytváření podmínek, pro vznik firem, zvláště podporující inovačně orientované firmy. Cílem je zvyšovat motivaci malých i středně velkých firem, vytvářet pro ně podmínky pro využití nástrojů do začátku podnikání. (SF, 2011)

- *Prioritní osa 2*

Tato prioritní osa se zaměřuje na rozvoj firem, dělí se do dvou částí. Jedna oblast podpory se orientuje na zvyšování kvality technické výbavy podniků, pomocí nákupu moderních technologií, jak informačních, tak komunikačních, a na rozvoj vybraných strategických služeb. Druhá oblast podporuje realizaci rozvojových podnikatelských projektů, které jsou určeny ke zvýšení konkurenceschopností menších a středních podniků, protože tyto podniky nemají dostatečný kapitál nebo možnost získat podporu z externích zdrojů. (SF, 2011)

Cílem podpory je posílit a usnadnit rozvoj menších podnikatelských podniků a jejich projektů a podpořit trh s rizikovým kapitálem. Zavádět progresivní technologie, díky kterým se zvýší konkurenceschopnost středních a malých firem a snaha o vyrovnání regionálních disparit. Podpora se bude orientovat na širší užití ICT a vybraných strategických služeb a do míst rozvoje komunikačních a informačních technologií. (SF, 2011)

- *Prioritní osa 3*

Třetí prioritní osa OPPI je zaměřena na efektivní energie, a jejím cílem je podněcovat aktivitu podnikatelů, kteří mají snahu snižovat energetické náročnosti ve výrobě a spotřebě fosilních paliv. Podporuje nové podnikatele v činnostech vedoucích ke zvýšení využívání druhotných a obnovitelných zdrojů energie. (SF, 2011)

- *Prioritní osa 4*

Prioritní osa 4 OPPI podporuje inovaci. Cílem je posílit inovační aktivity podniků. Dělí se na dvě části, které podporují technické i netechnické inovace v podnicích a společný rozvoj mezi nimi a vývojovými organizacemi. Tato osa je zaměřena také na komercializaci výsledku VaV, které zkvalitňují, urychlují a usměrňují procesy, směřující k vyšší konkurenceschopnosti v oblasti průmyslu a služeb. (SF, 2011)

- *Prioritní osa 5*

Tato prioritní osa utváří prostředí pro podnikání a inovaci, dělí se na tři podporovaná oblasti. Orientuje se na utváření infrastruktury, která je potřebná pro začínající podniky. Snaží se o rozšíření a zlepšení spolupráce mezi oblastí výzkumu a vývoje, vzdělávacími institucemi a podnikatelskými subjekty se záměrem zkvalitnit inovační procesy v těchto podnicích. Důležitým cílem je také kvalitní infrastruktura pro vzdělávání a rozvoj lidských zdrojů, které poskytují služby pro podnikatelské subjekty v rámci vzdělávání zaměstnanců. (SF, 2011)

- *Prioritní osa 6*

Globálním cílem prioritní osy 6 je zesílit rozvoj informačních a poradenských služeb v oblasti podnikání. Pro střední a malé firmy se snaží usnadňovat marketingovou činnost, v oblasti zahraničního trhu a také podporuje kooperaci podnikatelů, za účelem usnadnění jejich vstupu na trh a jednání s partnery. Dílčím cílem je rozvoj profesionální sítě poradenství a služeb pro inovace v podnikání, informace o rozvoji podnikání ve světě i v ČR. (SF, 2011)

- *Prioritní osa 7*

Prioritní osa 7 se snaží rozvíjet technickou pomoc. Tato osa podporuje všechny potřebné výdaje Řídícího orgánu OPPI, inovace a aktéry. Z podpory této osy bude hrazena příprava, monitorování, hodnocení a kontrola a jiné aktivity spojené s operačním programem v neposlední řadě také podpoří vývoj dalšího programového období. (SF, 2011)

3.3.6. Projekty v OP Podnikání a inovace

Tabulka 7: MAS VS OP Podnikání a inovace

název projektu	Výše dotace EU [Kč]	Soukromé zdroje [Kč]	Veřejné zdroje [Kč]	Celková dotace [Kč]	celková částka [Kč]
Nová technologie výroby pro CZ profil, S.r.o.	1 492 500	1 492 500	0	1 492 500	2 985 000
Pořízení technologií ve společnosti Petr Němeček	2 044 898	2 044 899	0	2 044 898	4 089 797
Rozvoj výrobních kapacit společnosti Imopra S.R.O.	2 309 745	11 026 705	0	2 309 745	13 336 450
Celkem [Kč]	5 847 143	14 564 104	0	5 847 143	20 411 247
Celkem [%]	29	71	0	29	100

Zdroj: <http://www.strukturalni-fondy.cz> (vlastní zpracování)

Tabulka 8: OP Podnikání a inovace v mikroregionu Uherskobrodsko

Název projektu	Prioritní osa	Evropský fond	Příjemce
Nová technologie výroby pro CZ profil, S.r.o.	03. Efektivní energie	Pro regionální rozvoj	CZ Profil, s.r.o.
Pořízení technologií ve společnosti Petr Němeček	03. Efektivní energie	Pro regionální rozvoj	Petr Němeček
Rozvoj výrobních kapacit společnosti Imopra S.R.O.	03. Efektivní energie	Pro regionální rozvoj	IMOPRA s.r.o.

Zdroj: <http://www.strukturalni-fondy.cz> (vlastní zpracování)

V tabulkách vidíme rozepsány projekty, které proběhly v Operačním programu Podnikání a inovace od roku 2014, tyto projekty stále spadají do období 2007-2013. Celkově na území MAS Bojkovsko a Východní Slovácko proběhly pouze tři projekty tohoto programu. Všechny spadají do operační osy 3. Efektivní energie a byly podpořeny z Evropského fondu pro regionální rozvoj. Celková částka, z Evropské

dotace činila 5 847 143 Kč. V tomto případě bylo využito i soukromých zdrojů, ze kterých byla využita částka celkem 14 564 104 Kč.

- *Nová technologie výroby pro CZ Profil, s.r.o.*

Firma CZ Profil se specializuje na výrobu otevřených profilů z černého či pozinkovaného plechu pro sádkartonové konstrukce. Cílem projektu byla modernizace strojového vybavení této společnosti. Pořízena byla profilovací linka k výrobě sádkartonů, díky které došlo ke zvýšení kapacity, produktivity a rychlosti výroby firmy, a také došlo ke snížení energetické náročnosti. (SF, 2012c)

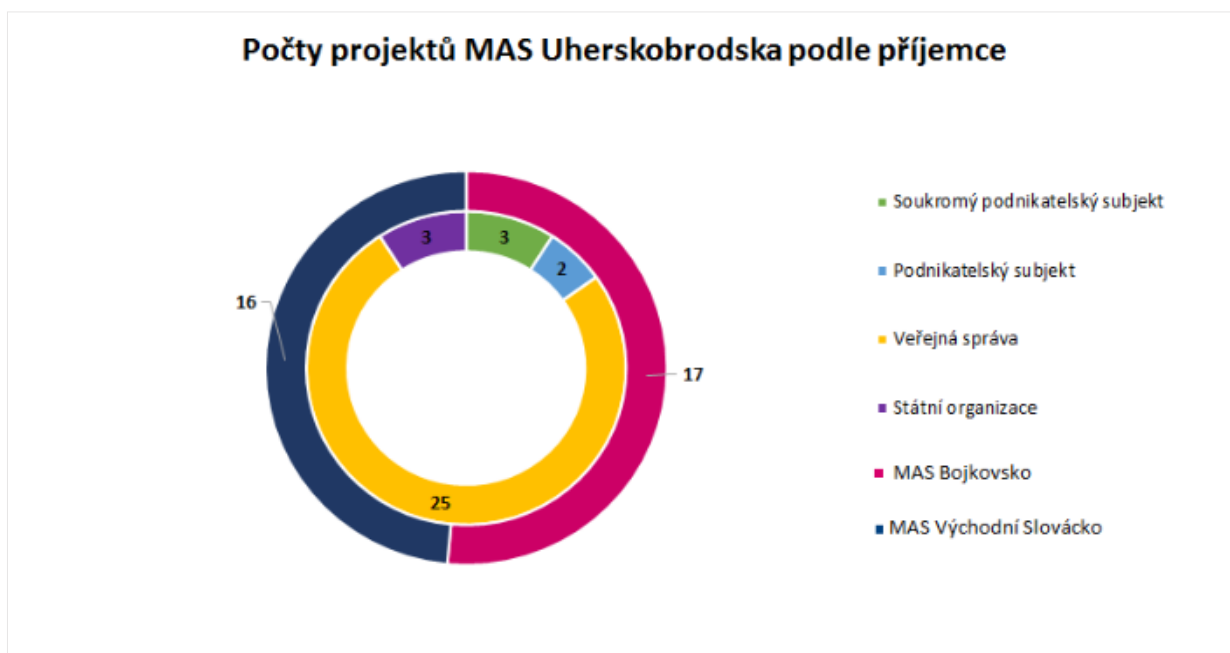
Projekt spadá byl podporován Evropským fondem pro regionální rozvoj. Dotace EU byla ve výši 1 492 500 Kč, stejnou částku tvořila i dotace ze soukromých zdrojů. Celková částka byla tedy 2 985 000kč. Projekt započal 1. 6. 2014, ukončen byl 27. 10. 2014. (RISY, 2016b)

- *Rozvoj výrobních kapacit společnosti Imopra s.r.o.*

Předmětem projektu byl nákup nových technologií, zefektivňující práci. Tyto technologie mají za úkol zvýšit produktivitu a být šetrnější k životnímu prostředí. Díky nim žadatel získá nové výrobní kapacity, které podporují rozvíjející se výrobní programy. (SF, 2012g)

Projekt byl financován Evropským fondem pro regionální rozvoj ve výši 2 309 745 Kč, ze soukromých zdrojů byla využita částka 11 026 705 Kč. Zahájení proběhlo 2. 1. 2014, ukončení 27.11.2014. (SF, 2012g)

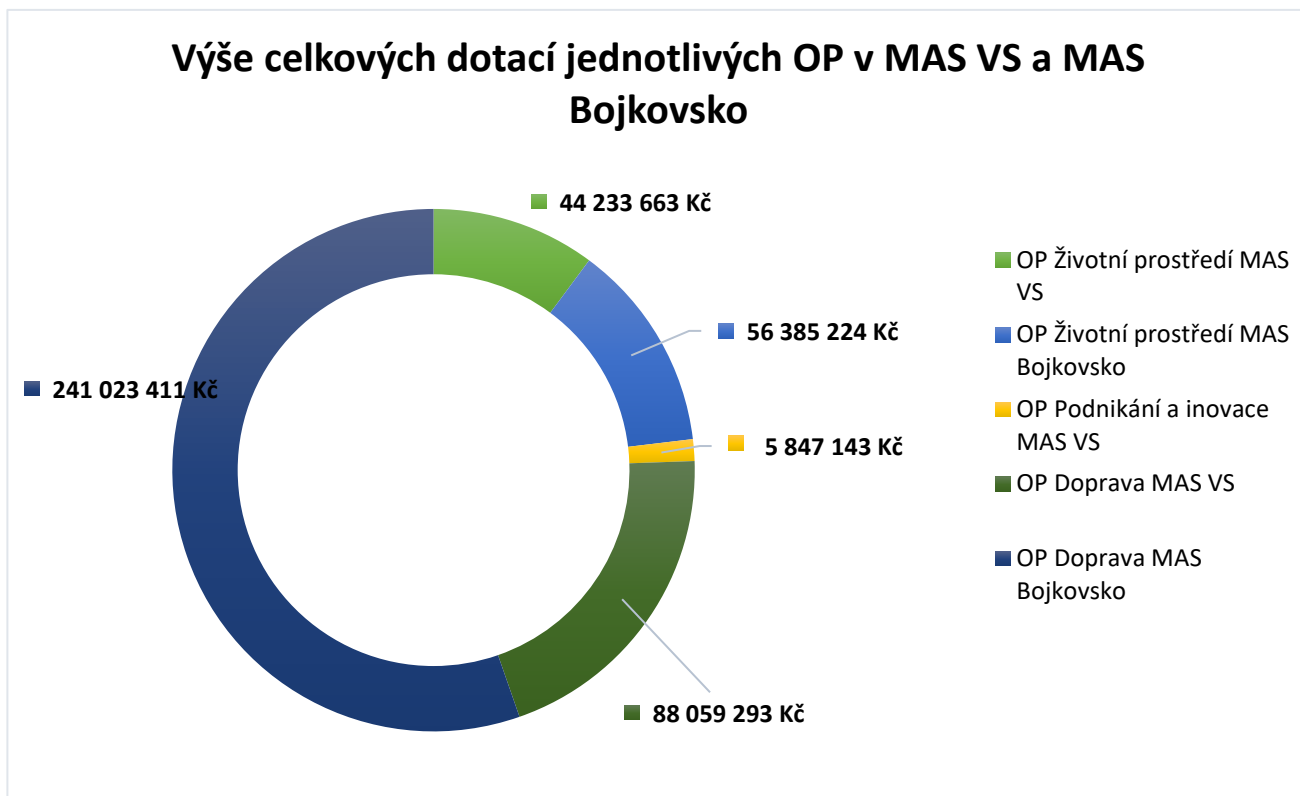
7. Srovnání MAS Bojkovsko a MAS Východní Slovácko



Obrázek 14: Počet projektů MAS Bojkovsko a MAS VS podle příjemce

Zdroj: <http://www.strukturalni-fondy.cz>

V tomto grafu můžeme vidět porovnání projektů, podle toho, do které sféry spadaly. Nejvíce příjemců bylo ve veřejně správě a to 27. byli to většinou obce, které žádaly o příspěvek z Evropské dotace na různé projekty. Dva projekty byly podpořeny v oblasti podnikatelské, a to u firem IMOPRA s.r.o. a CZ PROFIL s.r.o. Dále pak tři projekty připadly na každou sféru. Soukromým podnikatelským subjektem zde byli, pan Petr Němeček a pan Josef Gago, který žádal o podporu dvou projektů v oblasti Seče, v obci Bojkovice. Další podniky, které se staly příjemci byly Státními organizacemi byly Správa železniční dopravní cesty, kterým připadly dva z projektů a Slovácké vodárny a kanalizace, a. s.

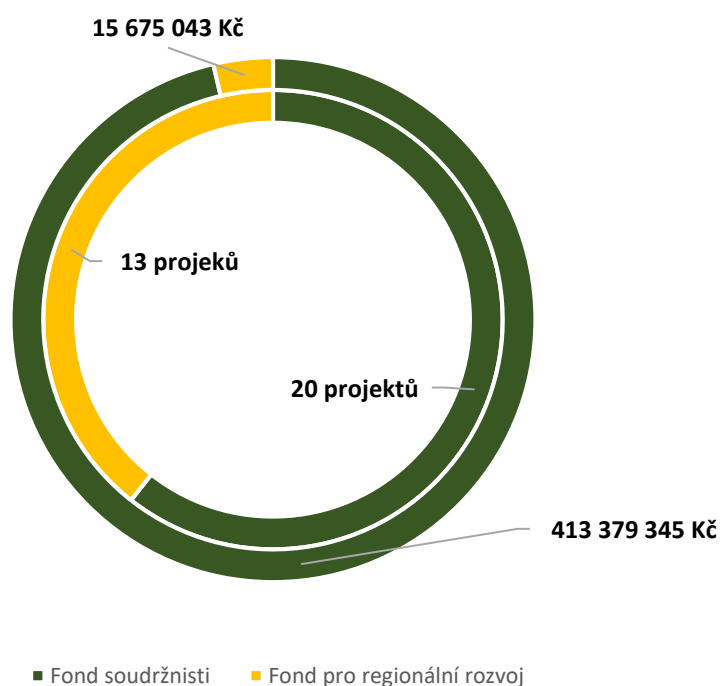


Obrázek 15: Výše dotací jednotlivých OP v MAS Bojkovsko a MAS VS

Zdroj: <http://www.strukturalni-fondy.cz>

Z tohoto grafu lze vyčíst celkovou částku dotací v jednotlivých Operačních programech, které proběhly v MAS Bojkovsko a MAS Východní Slovácko. Nejvíce byl podpořen Operační program Doprava, v MAS Bojkovsko, částkou 241 023 411 Kč. OP Doprava v MAS Východní Slovácko byl podpořen Dotací ve výši 88 059 293 Kč. V OP Životní prostředí, kde bylo podpořeno nejvíce projektu, částka dotace byla pro MAS Bojkovsko 56 385 224 Kč a pro MAS Východní Slovácko 44 233 663 Kč. Částka 5 847 143 Kč, podpořila projekty v OP Podnikání a inovace, které proběhly pouze v MAS Východní Slovácko

Rozdělení projektů MAS VS a Bojkovsko podle Evropského fondu



Obrázek 16: Projekty MAS Bojkovsko a MAS VS podle dotací Evropského fondu
Zdroj: <http://www.strukturalni-fondy.cz>

V grafu jsou rozděleny dva Evropské fondy, které byly využity pro podporu projektů mikroregionu Uherskobrodsko. Je to Evropský fond Soudržnosti, který podpořil dvacet projektů, částkou 413 379 345 Kč, a Evropský fond pro regionální rozvoj. Ten podpořil částkou 15 675 043 Kč, celkem třináct projektů. Z jiných fondů se v této oblasti nečerpalo.

8. Závěr

Hlavním cílem této bakalářské práce bylo, zjistit jakým způsobem subjekty mikroregionu Uherskobrodsko využívali dotační zdroje Evropské unie. V teoretické části jsem nejdříve uvedla nejzákladnější pojmy, které se v práci vyskytují. Dále jsem stručně popsala hlavní vývojové etapy regionálního rozvoje. Z popisu těchto teorií vyplývá, že mikroregion Uherskobrodsko je nejvíce ovlivňován teorií Keynesiánství, jelikož tato teorie zastává názoru „práce za dělníky“, využívá podpory investic z veřejného i soukromého sektoru. Dochází zde hlavně k podpoře vedené z evropské unie, jelikož mikroregion není dostatečně rozvinutý, aby se finančně za obstaral, pouze financemi poskytnutými z podnikatelské sféry. Tato teorie funguje na principu „jádro-periferie“, což znamená, že územní celek je složen z jednoho hlavního střediska (Uherský Brod) a na něj napojené periferie. Naznačuje to velkou rozrůzněnost uvnitř jádra a periferie. Dal by se říct, že jádro (Uherský Brod) je daleko více rozvinutější, co se týče infrastruktury, služeb, nebo zázemí, oproti ostatním městům a obcím tohoto mikroregionu.

Hlavní cíl práce se mi povedlo naplnit v praktické části této práce, díky analýze všech projektů, které proběhly na zvoleném území od roku 2014. Projekt jsem porovnávala z hlediska podpory, z hlediska operačních programů a jim připadajícím prioritních os, Evropských fondů, podle příjemců i podle celkové částky dotace. Zjistila jsem, že na území mikroregionu Uherskobrodsko bylo provedeno od roku 2014 třicet tři projektů, z nichž bylo nejvíce provedeno v operačním programu Životní prostředí. Nejméně projektů proběhlo pak v operačním programu Doprava. Projekty byly podporovány z Evropského fondu soudržnosti a z Evropského fondu pro Regionální rozvoj. Nejvíce příjemců, bylo ve veřejné správě, a to ve formě obcí. Ze soukromých podnikatelů či firem byli příjemci pouze čtyři a ve státní správě pouze dva.

Tato bakalářská práce se může stát podkladem pro vytvoření diplomové práce, ve které by se autor věnoval projektům a operačním programům pro období 2014-2020. také by bylo možné zaměřit se na určitý operační program, a provést porovnání pouze v něm, a to jak vzhledem k operačnímu období, tak vzhledem k podpoře operačního fondu či částky dotace, veřejných zdrojů ČR nebo ze soukromých zdrojů.

9. Bibliografie

9.1. Tištěné publikace

ANDĚL, Jiří. *Sociogeografická regionalizace*. Ústí nad Labem: Univerzita J.E. Purkyně, 1996. ISBN 80-7044-112-7.

BLAŽEK, Jiří a David UHLÍŘ. *Teorie regionálního rozvoje: nástin, kritika, implikace*. Vyd. 2., přeprac. a rozš. Praha: Karolinum, 2011. ISBN 978-80-246-1974-3.

HAMPL, Martin, Karel KÜHNL a Václav GARDAVSKÝ. *Regionální struktura a vývoj systému osídlení ČSR*. Praha: Univerzita Karlova, 1989.

KREJČÍ, Tomáš. *Regionální rozvoj: teorie, aplikace, regionalizace*. V Brně: Mendelova univerzita, 2010. ISBN 978-80-7375-414-3.

MAIER, Gunther a Franz TÖDLING. *Regionálna a urbanistická ekonomika*. Bratislava: Elita, 1997. ISBN 80-8044-044-1.

MAJEROVÁ, Věra, Tomáš KOSTELECKÝ a Luděk SÝKORA. *Sociální kapitál a rozvoj regionu: příklad Kraje Vysočina*. Praha: Grada, 2011. Sociologie (Grada). ISBN 978-80-247-4093-5.

SKOKAN, Karel. *Konkurenceschopnost, inovace a klastry v regionálním rozvoji*. Ostrava: Repronis, 2004. ISBN 80-7329-059-6.

STEJSKAL, Jan a Jaroslav KOVÁRNÍK. *Regionální politika a její nástroje*. Praha: Portál, 2009. ISBN 978-80-7367-588-2.

WOKOUN, René. *Ekonomika v prostoru-svět, střední Evropa, EU, OECD, ČR*. Praha: Linde, 2008. ISBN 978-80-7201-698-3.

WOKOUN, René. *Úvod do regionálních věd a veřejné správy*. Praha: IFEC, 2001. Justis. ISBN 80-86412-08-3.

WOKOUN, René, Pavel MATES a Jaroslava KADEŘÁBKOVÁ. *Základy regionálních věd a veřejné správy*. Plzeň: Vydavatelství a nakladatelství Aleš Čeněk, 2011. Monografie (Vydavatelství a nakladatelství Aleš Čeněk). ISBN 978-80-7380-304-9.

WOKOUN, René, Jan MILINOVSKÝ, Milan DAMBORSKÝ a Jiří BLAŽEK. *Regionální rozvoj: Východiska regionálního rozvoje, regionální politika, teorie, strategie a programování*. Praha: Linde Praha, 2008. ISBN 978-80-7201-699-0.

9.2. Internetové zdroje

Arborea [online]. 2009 [cit. 2017-03-29]. Dostupné z: <http://www.arboreabrezova.cz/produkt/zahrada-v-prirodnim-stylu-pri-ms-strani/>

Dobry den s kurýrem [online]. 2012 [cit. 2017-03-26]. Dostupné z: <http://www.idobryden.cz/zpravy/hriste-s-terasami-kloubi-sport-hry-i-poznani/c631da2a-3f38-11e4-a050-5254003d369b/>

Mapy Google [online]. 2017 [cit. 2017-03-29]. Dostupné z: <https://www.google.cz/maps/place/Uhersk%C3%BD+Brod/@49.0454563,17.681616,342m/data=!3m1!1e3!4m5!3m4!1s0x4713691248f04eb5:0x88c233b07e63c72e!8m2!3d49.0302725!4d17.6498377?hl=cs>

MAS Bojkovsko

a) *MAS Bojkovsko* [online]. 2014 [cit. 2017-03-27]. Dostupné z: http://www.bojkovsko.cz/uploads/dokumenty/MAS/MAS%20Dokumenty/v%C3%BDro%C4%8Dn%C3%AD%20zpr%C3%A1vy/MASB_VZ_2014.pdf

b) *MAS Bojkovsko* [online]. 2014 [cit. 2017-03-26]. Dostupné z: <http://www.bojkovsko.cz/news/30/114/Pracovni-verze-strategie.html>

MAS Východní Slovácko (MAS VS)

a) *MAS Východní Slovácko* [online]. 2011 [cit. 2017-03-26]. Dostupné z: <http://www.masvychodnislovacko.eu/launch.php?s=page&ID=10>

b) *MAS Východní Slovácko* [online]. 2014 [cit. 2017-03-26]. Dostupné z: http://masvychodnislovacko.eu/data/file_downloads/f335.pdf

Mikroregion Uherskobrodsko [online]. 2017 [cit. 2017-03-27]. Dostupné z: <http://www.mikroregionbojkovsko.cz/encyklopedie/objekty1.phtml?id=79571Mikroregion>

Ministerstvo průmyslu a obchodu [online]. 2017 [cit. 2017-03-29]. Dostupné z: <http://www.mpo.cz/dokument22937.html>

Ministerstvo zemědělství eAgri [online]. 2017 [cit. 2017-03-26]. Dostupné z: <http://eagri.cz/public/web/mze/dotace/dobihajici-a-ukoncene-dotace/leader-cr/>

Národní síť Místních akčních skupin (NS MAS ČR)

a) *Národní síť Místních akčních skupin ČR* [online]. 2017 [cit. 2017-03-26].

Dostupné z: <http://www.risy.cz/cs/vyhledavace/mikroregiony>

b) *Národní síť Místních akčních skupin ČR* [online]. 2017 [cit. 2017-03-26].

Dostupné z: <http://nsmascr.cz/o-nas/mistni-akcni-skupiny/uzemni-pusobnost-mas/>

Obec Šumice [online]. 2017 [cit. 2017-03-29]. Dostupné z: <http://www.sumice.cz/clanek/193-realizace-akce-kanalizace-sumice-v-roce-2015.html?css=off>

Operační program Doprava [online]. 2014 [cit. 2017-03-26]. Dostupné z: <http://www.opd.cz/cz/Zakladni-informace>

Operační program Doprava na léta 2007-2013 [online]. 2015 [cit. 2017-03-26]. Dostupné z: <http://www.opd.cz/cz/Programove-dokumenty>

Operační program Životní prostředí (OPŽP)

Programový dokument OPŽP [online]. 2015 [cit. 2017-03-26]. Dostupné z: http://www.opzp2007-2013.cz/soubor-ke-stazeni/57/17179-pd_opzp_verze_6_schvaleno_ek_27_10_2015.pdf

a) *OPŽP 2007-2013* [online]. [cit. 2017-03-26]. 2017 Dostupné z: <http://www.opzp2007-2013.cz/sekce/368/prioritni-osa-2/>

b) *OPŽP 2007-2013* [online]. [cit. 2017-03-26]. 2017 Dostupné z: <http://www.opzp2007-2013.cz/sekce/368/prioritni-osa-3/>

c) *OPŽP 2007-2013* [online]. [cit. 2017-03-26]. 2017 Dostupné z: <http://www.opzp2007-2013.cz/sekce/370/prioritni-osa-4/>

- a) *Regionální informační systém* [online]. 2016 [cit. 2017-03-26]. Dostupné z: <http://www.risy.cz/cs/vyhledavace/mikroregiony>
- b) *Regionální informační systém* [online]. 2016 [cit. 2017-03-26]. Dostupné z: <http://www.risy.cz/cs/vyhledavace/projekty-eu/detail?Id=123076>
- c) *Regionální informační systém* [online]. 2016 [cit. 2017-03-26]. Dostupné z: <http://www.risy.cz/cs/vyhledavace/projekty-eu/detail?Id=126127>
- d) *Regionální informační systém* [online]. 2016 [cit. 2017-03-26]. Dostupné z: <http://www.risy.cz/cs/vyhledavace/projekty-eu/detail?Id=126030>
- e) *Regionální informační systém* [online]. 2016 [cit. 2017-03-26]. Dostupné z: <http://www.risy.cz/cs/vyhledavace/projekty-eu/detail?Id=127207>
- f) *Regionální informační systém* [online]. 2016 [cit. 2017-03-26]. Dostupné z: <http://www.risy.cz/cs/vyhledavace/projekty-eu/detail?Id=127370>
- g) *Regionální informační systém* [online]. 2016 [cit. 2017-03-26]. Dostupné z: <http://www.risy.cz/cs/vyhledavace/projekty-eu?navezProjektu=KORYTN%C3%81+-+HYDROGEOLOGICK%C3%9D+PR%C5%AEZKUM&cisloProjektu=&popis=&typProgramu=&navezProgramu=&zadatel=&ic=&typNuts=&nuts2=&krajNuts=&okresNuts=&obecNavez=&obecNavezHidden=>
- h) *Regionální informační systém* [online]. 2016 [cit. 2017-03-26]. Dostupné z: <http://www.risy.cz/cs/vyhledavace/projekty-eu/detail?Id=125340>
- i) *Regionální informační systém* [online]. 2016 [cit. 2017-03-26]. Dostupné z: <http://www.risy.cz/cs/vyhledavace/projekty-eu/detail?Id=132084>
- j) *Regionální informační systém* [online]. 2016 [cit. 2017-03-26]. Dostupné z: <http://www.risy.cz/cs/vyhledavace/projekty-eu/detail?Id=128572>
- k) *Regionální informační systém* [online]. 2016 [cit. 2017-03-26]. Dostupné z: <http://www.risy.cz/cs/vyhledavace/projekty-eu/detail?Id=128472>
- l) *Regionální informační systém* [online]. 2016 [cit. 2017-03-26]. Dostupné z: <http://www.risy.cz/cs/vyhledavace/projekty-eu/detail?Id=127236>
- m) *Regionální informační systém* [online]. 2016 [cit. 2017-03-26]. Dostupné z: <http://www.risy.cz/cs/vyhledavace/projekty-eu/detail?Id=129571236>
- n) *Regionální informační systém* [online]. 2016 [cit. 2017-03-26]. Dostupné z: <http://www.risy.cz/cs/vyhledavace/projekty-eu/detail?Id=129565>

- o) *Regionální informační systém* [online]. 2016 [cit. 2017-03-26]. Dostupné z: <http://www.risy.cz/cs/vyhledavace/projekty-eu/detail?Id=129502>
- p) *Regionální informační systém* [online]. 2016 [cit. 2017-03-26]. Dostupné z: <http://www.risy.cz/cs/vyhledavace/projekty-eu/detail?Id=130012>
- q) *Regionální informační systém* [online]. 2016 [cit. 2017-03-26]. Dostupné z: <http://www.risy.cz/cs/vyhledavace/projekty-eu/detail?Id=126735>
- r) *Regionální informační systém* [online]. 2016 [cit. 2017-03-26]. Dostupné z: <http://www.risy.cz/cs/vyhledavace/projekty-eu/detail?Id=129277>

SMETANOVÁ, Romana. *Vývoj sídelní struktury města Uherský Brod* [online]. Brno, 2008 [cit. 2017-03-26]. Dostupné z: https://is.muni.cz/th/151422/pedf_b/Bakalarska_prace.txt

Správa CHKO Bílé Karpaty [online]. [cit. 2017-03-26]. Dostupné z: <http://bilekarpaty.ochranaprirody.cz/charakteristika-oblasti/>

Správa železniční dopravní cesty (SPŽP)

- a) *Správa železniční dopravní cesty* [online]. 2012 [cit. 2017-03-26]. Dostupné z: http://www.szdc.cz/modernizace-drahy/prehled-staveb/op-doprava/doz-veseli-ujezdec_cile.html
- b) *Správa železniční dopravní cesty* [online]. 2012 [cit. 2017-03-26]. Dostupné z: <http://www.szdc.cz/modernizace-drahy/prehled-staveb/op-doprava/doz-veseli-ujezdec.html>
- c) *Správa železniční dopravní cesty* [online]. 2012 [cit. 2017-03-26]. Dostupné z: http://www.szdc.cz/modernizace-drahy/prehled-staveb/op-doprava/doz-ujezdec-u-luhacovic_cile.html
- d) *Správa železniční dopravní cesty* [online]. 2012 [cit. 2017-03-26]. Dostupné z: <http://www.szdc.cz/modernizace-drahy/prehled-staveb/op-doprava/doz-ujezdec-u-luhacovic.html>

Strukturální fondy

Operační program podnikání a inovace [online]. 2011 [cit. 2017-03-26]. Dostupné z: <https://www.strukturalni-fondy.cz/getmedia/538c9f4e-cfea-48d1-b0a6->

36b5a4133952/Programovy-dokument-OP-Podnikani-a-inovace-na-programove-obdobi-2007%E2%80%932013.pdf?ext=.pdf

- a) *Strukturální fondy* [online]. 2012 [cit. 2017-03-26]. Dostupné z: <http://www.strukturalni-fondy.cz/cs/Fondy-EU/Programove-obdobi-2007-2013/Programy-2007-2013/Tematicke-operacni-programy/OP-Zivotni-prostredi>
- b) *Strukturální fondy* [online]. 2012 [cit. 2017-03-26]. Dostupné z: <https://www.strukturalni-fondy.cz/cs/Fondy-EU/Programove-obdobi-2007-2013/Programy-2007-2013/Tematicke-operacni-programy/OP-Podnikani-a-inovace>
- c) *Strukturální fondy* [online]. 2012 [cit. 2017-03-26]. Dostupné z: <http://www.strukturalni-fondy.cz/cs/Informace-o-cerpani/Mapa-projektu/Projekty/3-OP-Podnikani-a-inovace/3-2-Rozvoj-firem/Nova-technologie-vyroby-pro-CZ-Profil,s-r-o>
- d) *Strukturální fondy* [online]. 2012 [cit. 2017-03-26]. Dostupné z: [http://www.strukturalni-fondy.cz/cs/Informace-o-cerpani/Mapa-projektu/Projekty/2-OP-Zivotni-prostredi/2-2-Zlepsovani-kvality-ovzdusi-a-snizovani-emisi/Porizeni-stroje-na-uklid-silnicnich-komunikaci-za-ucelem-snizeni-p-\(1\)](http://www.strukturalni-fondy.cz/cs/Informace-o-cerpani/Mapa-projektu/Projekty/2-OP-Zivotni-prostredi/2-2-Zlepsovani-kvality-ovzdusi-a-snizovani-emisi/Porizeni-stroje-na-uklid-silnicnich-komunikaci-za-ucelem-snizeni-p-(1))
- e) *Strukturální fondy* [online]. 2012 [cit. 2017-03-26]. Dostupné z: <http://www.strukturalni-fondy.cz/cs/Informace-o-cerpani/Mapa-projektu/Projekty/2-OP-Zivotni-prostredi/2-3-Udrzitelne-vyuzivani-zdroju-energie/Energeticka-opatreni-na-ZS-a-ZUS-Dolni-Nemci>
- f) *Strukturální fondy* [online]. 2012 [cit. 2017-03-26]. Dostupné z: <http://www.strukturalni-fondy.cz/cs/Informace-o-cerpani/Mapa-projektu/Projekty/2-OP-Zivotni-prostredi/2-2-Zlepsovani-kvality-ovzdusi-a-snizovani-emisi/Bystrice-pod-Lopenikem-Cista-obec>
- g) *Strukturální fondy* [online]. 2012 [cit. 2017-03-26]. Dostupné z: <http://www.strukturalni-fondy.cz/cs/Informace-o-cerpani/Mapa-projektu/Projekty/3-OP-Podnikani-a-inovace/3-2-Rozvoj-firem/Porizeni-technologiei-ve-spolecnosti-Petr-Nemecek>
- h) *Strukturální fondy* [online]. 2012 [cit. 2017-03-26]. Dostupné z: <http://www.strukturalni-fondy.cz/cs/Informace-o-cerpani/Mapa-projektu/Projekty/3-OP-Podnikani-a-inovace/3-2-Rozvoj-firem/Porizeni-technologiei-ve-spolecnosti-Petr-Nemecek>

projektu/Projekty/2-OP-Zivotni-prostredi/2-2-Zlepsovani-kvality-ovzdusi-a-snizovani-emisi/Sucha-Loz-Cista-obec

- i) *Strukturální fondy* [online]. 2012 [cit. 2017-03-26]. Dostupné z: <http://www.strukturalni-fondy.cz/cs/Informace-o-cerpani/Mapa-projektu/Projekty/2-OP-Zivotni-prostredi/2-7-Rozvoj-infrastruktury-pro-environmentalni-vzde/Zahrada-v-prirodnim-stylu-pri-MS-Strani>
- j) *Strukturální fondy* [online]. 2012 [cit. 2017-03-26]. Dostupné z: <http://www.strukturalni-fondy.cz/cs/Informace-o-cerpani/Mapa-projektu/Projekty/2-OP-Zivotni-prostredi/2-6-Zlepsovani-stavu-prirody-a-krajiny/Mokradni-vodni-plochy-na-potoce-Horenusek,-Uhersky-Brod>
- k) *Strukturální fondy* [online]. 2012 [cit. 2017-03-26]. Dostupné z: <http://www.strukturalni-fondy.cz/cs/Informace-o-cerpani/Mapa-projektu/Projekty/2-OP-Zivotni-prostredi/2-1-Zlepsovani-vodohospodarske-infrastruktury-a-sn/Kanalizace-Bojkovice>
- l) *Strukturální fondy* [online]. 2012 [cit. 2017-03-26]. Dostupné z: <http://www.strukturalni-fondy.cz/cs/Informace-o-cerpani/Mapa-projektu/Projekty/2-OP-Zivotni-prostredi/2-6-Zlepsovani-stavu-prirody-a-krajiny/Revitalizace-lokality-Sece-Bojkovice>
- m) *Strukturální fondy* [online]. 2012 [cit. 2017-03-26]. Dostupné z: [http://www.strukturalni-fondy.cz/cs/Informace-o-cerpani/Mapa-projektu/Projekty/1-OP-Doprava/1-3-Modernizace-zeleznicni-site-mimo-sit-TEN-T/DOZ-trati-Veseli-nad-Moravou-\(mimo\)-Ujezdec-u-Luhacovic-\(mimo\)](http://www.strukturalni-fondy.cz/cs/Informace-o-cerpani/Mapa-projektu/Projekty/1-OP-Doprava/1-3-Modernizace-zeleznicni-site-mimo-sit-TEN-T/DOZ-trati-Veseli-nad-Moravou-(mimo)-Ujezdec-u-Luhacovic-(mimo))
- n) *Strukturální fondy* [online]. 2012 [cit. 2017-03-26]. Dostupné z: <http://www.strukturalni-fondy.cz/cs/Informace-o-cerpani/Mapa-projektu/Projekty/2-OP-Zivotni-prostredi/2-4-Zkvalitneni-nakladani-s-odpady-a-odstranovani/Doplneni-separace-a-svozu-bioodpadu-v-obci-Nezdenice>
- o) *Strukturální fondy* [online]. 2012 [cit. 2017-03-26]. Dostupné z: <http://www.strukturalni-fondy.cz/cs/Informace-o-cerpani/Mapa-projektu/Projekty/2-OP-Zivotni-prostredi/2-2-Zlepsovani-kvality-ovzdusi-a-snizovani-emisi/Zaprasena-Rokytnice-nebude-jiz-nikdy-vice>
- p) *Strukturální fondy* [online]. 2012 [cit. 2017-03-26]. Dostupné z: <http://www.strukturalni-fondy.cz/cs/Informace-o-cerpani/Mapa-projektu/Projekty/2-OP-Zivotni-prostredi/2-2-Zlepsovani-kvality-ovzdusi-a-snizovani-emisi/Mapa-projektu/Projekty/2-OP-Zivotni-prostredi/2-2-Zlepsovani-kvality-ovzdusi-a-snizovani-emisi/Mapa-projektu/Projekty/2-OP-Zivotni-prostredi/2-2-Zlepsovani-kvality-ovzdusi-a-snizovani-emisi>

projektu/Projekty/2-OP-Zivotni-prostredi/2-1-Zlepsovani-vodohospodarske-infrastruktury-a-sn/Kanalizace,-Sumice

- q) *Strukturální fondy* [online]. 2012 [cit. 2017-03-26]. Dostupné z: <http://www.strukturalni-fondy.cz/cs/Informace-o-cerpani/Mapa-projektu/Projekty/2-OP-Zivotni-prostredi/2-4-Zkvalitneni-nakladani-s-odpady-a-odstranovani/Sberny-dvur-Sumice-technicke-vybaveni>

Strukturální fondy [online]. ČTVRTLETNÍ MONITOROVACÍ ZPRÁVA O PRŮBĚHU ČERPÁNÍ STRUKTURÁLNÍCH FONDŮ, FONDU SOUDRŽNOSTI V PROGRAMOVÉM OBDOBÍ 2007–2013 [online]. 2016, 76 [cit. 2017-03-29]. Dostupné z: http://www.strukturalni-fondy.cz/getmedia/2c88b997-bf3c-4791-aa14-f28fde6fffb5/CMZ_2016_IIQ_elektronicka.pdf

Strukturální fondy [online]. 2017 [cit. 2017-03-29]. Dostupné z: <http://www.strukturalni-fondy.cz/cs/Fondy-EU/Programove-obdobi-2007-2013/Programy-2007-2013>

Uherskobrodsko [online]. 2017 [cit. 2017-03-27]. Dostupné z: <http://www.mikroregion-bojkovsko.cz/encyklopedie/objekty1.phtml?id=79571>

Uherský Brod [online]. 2017 [cit. 2017-03-26]. Dostupné z: <http://www.ub.cz/zpravy/Dokonceni-dvou-projektu-mesta>

Uherský Brod [online]. 2017 [cit. 2017-03-29]. Dostupné z: <http://eu.ub.cz/zpravy/Napotoce-Horenusek-jsou-nove-mokradni-plochy>

Zákon o podpoře regionálního rozvoje. Zákon č. 248/2000 Sb. [online] 2000 [cit. 2017-03-27]. Dostupné z: <https://www.zakonyprolidi.cz/cs/2000-248#p2>

10. Seznam obrázků a tabulek

Obrázek 1: Mapa MAS Mikroregionu Uherskobrodsko.....	20
Obrázek 2: Mapa MAS Mikroregionu Uherskobrodsko.....	20
Obrázek 3: Podíl na alokaci NSSR v 1. cíli Konvergence.....	37
Obrázek 4: Podíl na alokaci NSSR podle cílů	38
Obrázek 5: Zahrada v přírodním stylu, Strání.....	50
Obrázek 6: Zahrada v přírodním stylu, Strání.....	51
Obrázek 7: Hráz vytvořená na potoce Hořenůšek.....	52
Obrázek 8: Výstřižek z mapy, letecký pohled na potok Hořenůšek	53
Obrázek 9: Hráz a nádrž na potoce Hořenůšek	53
Obrázek 10: Využití dotací v MAS Východní Slovácko v OP Životní prostředí.....	55
Obrázek 11: Plán, kanalizace Šumice	61
Obrázek 12: Využití dotací v MAS Bojkovsko v OP Životní prostředí	62
Obrázek 13: Rozdělení dotací v OP Životní prostředí v MAS Bojkovsko a MAS VS ..	63
Obrázek 14: Počet projektů MAS Bojkovsko a MAS VS podle příjemce	68
Obrázek 15: Výše dotací jednotlivých OP v MAS Bojkovsko a MAS VS	69
Obrázek 16: Projekty MAS Bojkovsko a MAS VS podle dotací Evropského fondu.....	70
Tabulka 1: Hlavní vývojové etapy teorií regionálního rozvoje a regionální politiky	12
Tabulka 2: MAS VS OP Doprava.....	41
Tabulka 3: MAS BOJKOVSKO OP Doprava	41
Tabulka 4: OP Doprava v mikroregionu Uherskobrodsko	42
Tabulka 5: Projekty MAS Východní Slovácko OP Životní prostředí.....	47
Tabulka 6 Projekty MAS Bojkovsko OP Životní prostředí	56
Tabulka 7: MAS VS OP Podnikání a inovace	66
Tabulka 8: OP Podnikání a inovace v mikroregionu Uherskobrodsko	66