

Právnická fakulta Masarykovy univerzity

Katedra právní teorie



Diplomová práce

Sociální deviace a protiprávní jednání

Aneta Kopičová

Brno 2015

„Prohlašuji, že diplomovou práci na téma Sociální deviace a protiprávní jednání jsem zpracovala sama. Veškeré prameny a zdroje informací, které jsem použila k sepsání této práce, byly citovány v poznámkách pod čarou a jsou uvedeny v seznamu použitých pramenů a literatury“

Aneta Kopicová

*„Děkuji paní **doc. PhDr. Martině Urbanové, Ph.D.**, vedoucí mé diplomové práce, za odborné vedení, připomínky a hodnotné rady, které mi poskytla při jejím zpracování.“*

Abstrakt

Diplomová práce pojednává o sociálních deviacích a protiprávním jednání. Nejprve se zaměřuje na pojem sociální deviace, vysvětluje jednotlivé pojmy a zabývá se teoriemi příčin sociálních deviací. Poté definuje protiprávní jednání a následně hodnotí vztah mezi sociálními deviacemi a protiprávním jednáním. Dále se zabývá těmito dvěma pojmy z hlediska společenských změn a zasazuje je do tzv. postmoderní společnosti a současné právní úpravy. Na příkladu protiprávního jednání v silničním provozu se pak zabývá tím, jak souvisí výskyt protiprávního jednání se sociálním prostředím, ve kterém k němu dochází.

Abstract

The thesis discuss the social deviance and infringement. At first, it focuses on the concept of social deviance, explains the concepts and discuss theories of the causes of social deviance. Afterwards it defines the infringement and evaluates the relationship between social deviations and illegal activities. It also deals with these two concepts in terms of social changes and puts them into the so-called postmodern society and current legislation. On example of the infringement on road traffic , it discusses the incidence of infringement with the social environment , in which it occurs.

Klíčová slova

sociální deviace, protiprávní jednání, normalita, teorie sociálních deviací, dopravní přestupky, dopravní nehody, bodový systém

Key words

social deviation, illegal acts, normality, theories of social deviations, traffic offenses, traffic accidents, point system

Obsah

Úvod.....	7
1. Sociální deviace.....	9
1.1 Vymezení základních pojmů	10
1.1.1. Deviace.....	10
1.1.2. Normalita.....	10
1.1.3. Sociální deviace.....	12
1.1.4. Sociální patologie.....	13
1.1.5. Sociální kontrola	14
1.1.6. Proces socializace.....	16
1.2 Klasifikace sociálních deviací a jejich prvky	17
1.3 Teorie sociálních deviací	19
1.3.1. Biologické teorie deviace	20
1.3.2. Psychologické teorie deviace	21
1.3.3. Sociologické teorie deviace.....	21
1.4 Anomie	27
2. Protiprávní jednání	30
2.1 Vymezení základních pojmů	30
2.1.1. Právní norma	30
2.1.2. Realizace práva	31
2.1.3. Právní vztahy.....	32
2.1.4. Právní jednání.....	33
2.1.5. Protiprávní jednání	34
2.1.6. Právní odpovědnost.....	35
3. Vztah sociální deviace a protiprávního jednání	37
3.1 Sociální deviace a protiprávní jednání vzhledem ke změnám ve společnosti a v právní úpravě.....	38
4. Sociální deviace v silničním provozu.....	41
4.1 Historické souvislosti právní úpravy bezpečnosti a plynulosti silničního provozu... 42	
4.2 Národní strategie bezpečnosti silničního provozu.....	43
4.3 Dopravní přestupky	44
4.3.1. Materiální a formální znaky přestupku	45
4.3.2. Odpovědnost pachatele přestupku.....	46
4.4 Trestání dopravních přestupků	47
4.4.1. Napomenutí	49
4.4.2. Pokuta.....	49
4.4.3. Zákaz činnosti	50

4.4.4.	Propadnutí věci.....	51
4.4.5.	Technické prostředky k zabránění odjezdu vozidla	52
4.5	Dopravní nehody	52
4.5.1.	Právní aspekty dopravních nehod.....	53
4.6	Psychologické aspekty dopravních nehod.....	55
4.7	Bodový systém	58
4.7.1.	Pozbytí řidičského oprávnění dosažením 12 bodů.....	60
4.7.2.	Vrácení řidičského oprávnění.....	60
4.7.3.	Odčítání bodů	61
4.7.4.	Bodování řidiči v ČR.....	62
4.8	Porovnání jednotlivých krajů ČR	63
4.8.1.	Alkohol a drogy.....	64
4.8.2.	Nehodovost.....	65
4.8.3.	Porovnání dle počtu přestupků a trestných činů v silničním provozu v jednotlivých krajích ČR	66
4.8.4.	Výsledek porovnání jednotlivých krajů ČR	68
4.9	Vliv prostředí na jednání jedince v silničním provozu.....	68
4.9.1.	Zaměstnanost v Ústeckém kraji a v Praze.....	69
4.9.2.	Vliv životního prostředí	70
4.9.3.	Vliv kriminality	71
	Závěr.....	73
	Seznam použitých zdrojů.....	75

Úvod

Sociální deviace a protiprávní jednání je, dá se říct, časté téma v souvislosti se zpracováváním diplomových prací. Nicméně přesto ho považuji za velmi aktuální a určitě je dobré si občas tuto problematiku připomenout a uvědomit si, že vlastně i pro nás zdánlivě „normální“ chování vykazuje určité rysy deviace.

Nejprve vymezím pojmy sociální deviace a protiprávní jednání, zabývat se budu například teoriemi příčin sociálních deviací a tím co je „normální“. Poté se zaměřím na vztah těchto dvou pojmů a zasadím je do dnešní tzv. postmoderní společnosti, přičemž se budu zabývat i historickým pohledem na tuto problematiku a jeho proměnlivostí.

Aby práce měla určitý dosud nepopsaný přínos, rozhodla jsem se zaměřit se dále na sociální deviace a protiprávní jednání v oblasti silničního provozu a ne/respektování dopravních předpisů.

Každým rokem se totiž zvyšuje počet automobilů na silnicích, stejně tak jako počet řidičů. Málokdo z nás si dovede představit svůj život bez dopravního elementu, díky kterému jsme čím dál více mobilní. Co bylo dříve těžko dosažitelné, tak nyní zdoláváme v rámci několika hodin. Přičemž tato doba, po kterou jsme na cestách, coby účastníci silničního provozu, naskýtá spoustu příležitostí k porušení právních norem, jakožto i k projevu deviací. To může spočívat v konzumaci alkoholu, požití návykových látek před nebo v průběhu jízdy či jiné porušování dopravních předpisů jako např. nedání přednosti v jízdě, telefonování během jízdy apod., a to vše může být zároveň příčinou dopravních nehod.

Začnu tedy rozborem historie právní úpravy bezpečnosti a plynulosti silničního provozu a budu se zabývat dodržováním současné právní úpravy v této oblasti z hlediska účastníků silničního provozu.

Z toho důvodu se zaměřím i na problematiku páčání dopravních přestupků a popíšu jednotlivé sankce za jejich spáchání.

Následně se budu věnovat dopravní nehodovosti a jejím právním a psychologickým aspektům, budu se tedy snažit přijít na příčiny vzniku dopravních nehod.

V souvislosti se snahou české legislativy o zmírnění počtu negativních situací na silnicích byl zaveden tzv. bodový systém. V další kapitole tedy provedu i jeho podrobnější rozbor, od čehož se následovně dostanu k charakteristice bodovaných řidičů v rámci České republiky.

Na základě všech těchto poznatků a informací se pokusím dokázat, že výskyt protiprávního jednání je závislý na prostředí, ve kterém jedinec žije, a že nejvíce protiprávního jednání se vyskytuje v oblastech, kde je zvýšený výskyt sociálně deviantního chování.

Mezi nejčastější zdroje informací patří převážně odborná literatura, právní předpisy, judikatura, údaje Ministerstva dopravy ČR, Ministerstva práce a sociálních věcí ČR, statistiky Českého statistického úřadu a v neposlední řadě i internetové zdroje, které představují zejména zpravodajské informace.

Metody, které tedy budu při tvorbě práce využívat, zahrnují analýzu odborné literatury a právních předpisů, použiji srovnávací metodu v rámci porovnání oblasti sociální a oblasti právní a na základě klasifikace jednotlivých statistických údajů vydedukuji souvislost mezi protiprávním jednáním a sociální oblastí, ve které k němu dochází.

1. Sociální deviace

„Skutečnost je pouze představa vědomí jednotlivce. A protože zatím neexistují dva stejní jednotlivci, znamená to, že ani jejich představy nejsou totožné. Z toho dále vyplývá, že to, co je pro jednoho normální, může se zdát někomu jinému zcela šílené.“¹

V každé společnosti existuje určitý řád, který zajišťuje, aby daná společnost byla schopna fungovat. Tento řád představuje soubor norem přijímaný značným počtem lidem lidí v komunitě nebo ve společnosti. Žádná společnost nemůže být jednoduše rozdělena na ty, kdo se odchyľují od daných norem, a na ty, kdo je dodržíjí. Většina z nás při nějaké příležitosti překročila obecně uznávaná pravidla chování, hlavně v mládí se s největší pravděpodobností mnozí z nás dopustili menších přečinů, například krádeže v obchodě, ve vyšším věku jsme si například z pracoviště odnesli nějaké kancelářské pomůcky pro osobní potřebu a po cestě domů překročili rychlost při jízdě autem. Ačkoliv je i toto chování považováno za deviantní, za devianta bychom se pravděpodobně neoznačili. Obecně vzato společenské normy dodržíjeme, protože jsme tomu tak v důsledku socializace navyklí. Veškeré společenské normy jsou provázány sankcemi, jež podporují konformitu a chrání před nekonformním jednáním.²

Každý z nás si pod pojmem sociální deviace představuje něco jiného a na otázku, co si pod tímto pojmem lidé představí, dostaneme pokaždé jinou odpověď. Ta je závislá samozřejmě i na době, jelikož co dříve bylo považováno za deviaci, nemusí být nyní tak vnímáno a naopak. Není tedy ani lehké vytvořit definici, která by mohla být použita pro všechny typy deviací, proto se musíme zaměřit pouze na stěžejní znaky aplikovatelné pro deviace obecně.

¹ Citát Yefim Novikov převzato z URBANOVÁ, Martina. *Systémy sociální kontroly a právo*. Plzeň: Vydavatelství a nakladatelství Aleš Čeněk, 2006, 191 s. ISBN 8086898946

² GIDDENS, Anthony a Philip W SUTTON. *Sociologie*. Vyd. 1., aktualiz. a rozš. / . Praha: Argo, 2013, 1049 s. ISBN 9788025708071., str. 857

1.1 Vymezení základních pojmů

Pro lepší orientaci diplomantka na úvod vysvětlí základní pojmy.

1.1.1. Deviace

Obecně je deviace chápána jako jakákoli odchylka od normální struktury či funkce a může se vyskytovat u kteréhokoli jevu v přírodě nebo ve společnosti. Všechny přírodní i společenské jevy v sobě mají dispozice k deviacím, pokud se vyznačují určitým stupněm variability a je třeba rozlišovat deviaci jako kvalitu (odchylka od normální struktury či funkce jevu) a deviaci jako kvantitu (počet takto odchylných případů v určitém souboru konkrétního jevu a míru jejich odchylky od normality). Až tedy určitá míra odchylky od normální struktury znamená deviaci, nestačí tedy pouze existence deviantních případů, ale až jejich nadměrný počet.

Pokud se budeme ptát opačně, co deviace není, odpovíme, že deviací nejsou všechny stavy a jevy, kterým chybí příslušná potřebná vlastnost³

1.1.2. Normalita

V každé společnosti existuje nepsaný toleranční limit, jelikož žádná norma nikdy není úplně přesně dodržena. Jednotlivé skupiny a kultury se liší rozsahem sociálního chování, které do oblasti tolerančního limitu spadá. K tomu, abychom takto mohli uvažovat, je třeba vymezit pojem normalita.⁴

Normalita je stav, kdy se respektují ustavené systémy hodnot a norem. Normu zde přitom chápeme jako pravidlo či zásadu, která je v daném společenském okruhu přijímána a očekávána a zároveň určuje, jaké chování je vhodné a správné a jaké nikoliv. Normy zároveň pomáhají předvídat chování účastníků a usnadňují interakci mezi lidmi.⁵

To sociální norma představuje kulturně a časově podmíněné verbalizované pravidlo lidského chování, které je v daném kontextu (skupině, společenství,...) široce sdílené a je považováno za přijatelné pro naplňování společně uznávaných hodnot. Hodnotový základ

³ HRČKA, Michal. *Sociální deviace*. Vyd. 1. Praha: Sociologické nakladatelství, 2001, 302 s. ISBN 8085850680., str. 11-13

⁴ URBANOVÁ, Martina, Miloš VEČEŘA a Pavel HUNGR. *Ženská delikvence: teoreticko-empirická studie k problému právních postojů a hodnotových orientací delikventních žen*. 1. vyd. Brno: Masarykova univerzita, 2004, 247 s. ISBN 8021036087., str. 15

⁵ URBANOVÁ, Martina. *Systémy sociální kontroly a právo*. Plzeň: Vydavatelství a nakladatelství Aleš Čeněk, 2006, 191 s. ISBN 8086898946., str. 86

každé normy je tedy její požadavek na chování člověka, vlastnosti věci nebo charakter situace, který je třeba respektovat a považovat za závazný. Říká tedy, co je obvyklé a osvědčené, přípustné a žádoucí. Účelem sociálních norem tedy je, aby zajišťovaly sociální soudržnost a dosáhly konformity ve společnosti.

V životě nastávají různé situace a ne na všechny se dá aplikovat jediný vzorec chování. Jednotlivé obsahy sociálních norem se tedy mohou překrývat, vzájemně doplňovat, ale i vylučovat. To znamená, že žádnou sociální normu nelze chápat absolutně, neboť její konstrukce je v mnoha ohledech relativní. Co je v jedné společnosti považováno za normální, nemusí být vůbec takto chápáno ve společnosti druhé. Přesto jsou pro společnost normy existenčně důležité, jelikož organizují a ustalují sociální život. Nedostatek regulace by vedl k neustálé nevědomosti, co ti druzí v té které situaci udělají a nebyla by tedy možná interakce ani v neformálních sociálních skupinách.⁶

Normalitu vymezuje:

a) Norma ideální

Tato je považována za historicky nejstarší. Představuje ideál, dokonalý stav, kterého je žádoucí dosáhnout nebo se mu co nejvíce přiblížit, přestože může být nedosažitelný. Jako příklad můžeme uvést ideál ženské krásy v současné době, což už samo o sobě napovídá, že norma ideální má svá úskalí, neboť touha dívek po přizpůsobení se tomuto ideálu může způsobovat poruchy příjmu potravy a vést k anorexii či bulimii. Tato norma bývá vyjádřena spíše kvalitativně než kvantitativně.

b) Norma statistická

V případě normy statistické (průměrové) se její znaky dělí dle zvonovité Gaussovy křivky, kde střední část je označována jako normální, horní a dolní extrémy jako anomální – tedy abnormální, deviantní či patologické. Na rozdíl od normy ideální zde existují jen kvantitativní rozdíly mezi normálním a nenormálním, přičemž pokud se některé vady chování vyskytují dosti často (alkoholismus), jsou v tomto smyslu považovány také za normální, protože statisticky převažují. V tomto případě je dobré vrátit se k normě ideální. V koncepci statistické normy se dá tedy říct, že normální je to, co dělá většina.

⁶ URBAN, Lukáš, Josef DUBSKÝ a Jan BAJURA. *Sociální deviace*. 2. rozš. vyd. Plzeň: Vydavatelství a nakladatelství Aleš Čeněk, 2012, 231 s. ISBN 9788073803971., str. 33-36

c) Norma funkcionální

Je založena na cílech a potřebách jednotlivce, nepřihlíží k předchozím dvěma normám. Vychází z toho, že řada variant chování, která se silně odlišují, jsou považovány za normální. Staví na svobodě individua, přičemž zde ale hrozí přehnané právo na vlastní sebeurčení.

d) Subjektivní norma pozorovatele

Má blízko k normě průměrové. Jednotlivec zde hodnotí jevy na základě svých osobních zkušeností a poznatků a porovná je s tím, co pro něho představuje pojem „normální“. Má vždy určitý toleranční limit, do kterého spadají drobná vybočení z této osobní představy o normalitě.⁷

„Představy o deviaci a normalitě se mění s vývojem společnosti i během života jednotlivce, definice sociální deviace prochází v historii dramatickými proměnami, stejně jako úhel pohledu na jejich nositele. Dlouho třeba byli za příčinu deviantního chování označováni démoni, bozi, posedlost ďáblem a magické rituály, případně tělní tekutiny („šťávy“). To znamená, že definice deviantního a normálního nemají absolutní platnost a plně odpovídají časové a místní variabilitě lidských představ o nich.“⁸

1.1.3. Sociální deviace

Pojem sociální deviace se začal používat ve čtyřicátých letech 20. století. Je to odchylka od očekávaného standardizovaného a institucionalizovaného chování, které předepisuje sociální norma, platná v určitém sociálním útvaru. Deviaci lze nejobecněji vymežit jako odchylku od kulturně očekávaných pravidel chování.⁹

Nelze ztotožňovat deviantní chování s protiprávním jednáním, deviace zahrnuje daleko více forem chování, jde o celý systém činů. Tak jako právní vztahy jsou podmnožinou

⁷ URBANOVÁ, Martina. *Systémy sociální kontroly a právo*. Plzeň: Vydavatelství a nakladatelství Aleš Čeněk, 2006, 191 s. ISBN 8086898946., str. 87-89

⁸ URBAN, Lukáš, Josef DUBSKÝ a Jan BAJURA. *Sociální deviace*. 2. rozš. vyd. Plzeň: Vydavatelství a nakladatelství Aleš Čeněk, 2012, 231 s. ISBN 9788073803971., str. 51-52

⁹ URBANOVÁ, Martina. *Systémy sociální kontroly a právo*. Plzeň: Vydavatelství a nakladatelství Aleš Čeněk, 2006, 191 s. ISBN 8086898946., str. 81

společenských vztahů, tak i deviace vůči právním normám jsou podmnožinou deviací proti společenským normám (z nichž ty další jsou např. normy morální, náboženské, politické,...)¹⁰

Dělíme je na **sociální** (mají význam v sociálních interakcích a vztazích mezi lidmi, ale i u společensky žijících subhumánních živočichů) a **nesociální** (nemají význam v sociálních interakcích a vztazích, vyskytují se u nesociálních objektů - neživé předměty, rostliny, jednodušší živočichové). Mezi nesociální deviace řadíme i deviace **skryté**, které se vyskytují u lidí, ale jsou normalizovány, nejsou tedy za deviace označovány okolím, protože do doby rozpoznání a označování okolím neovlivňují sociální interakce a vztahy. Po rozpoznání jsou již považovány za deviace sociální (např. vražda či krádež).¹¹

1.1.4. Sociální patologie

Pro sociálně nezdravé, nenormální či společensky nebezpečné, negativně sankcionované formy deviantního chování se používá pojem sociální patologie. Ne každá deviace je sociální patologií, za sociálně patologické se považují jen vysoce společensky nebezpečné formy deviantního chování, které přímo ohrožují společnost nebo konkrétního jedince.¹²

Základní teorie sociální patologie stojí na tom, že ve společnosti dlouhodobě existují strukturální nedostatky, kterými jsou její členové různým způsobem postiženi. Nejefektivnější je prevence, u níž jsou účinné sociálně strukturální změny ve smyslu sociálního inženýrství, které se snaží o odstranění sociálních problémů, jakými jsou například nezaměstnanost, chudoba, sebevražednost či rozvodovost. Sociální inženýrství vychází z empirických výzkumů, sociologických, právních a ekonomických teorií a jejich vzájemného propojení.

Zjevné deviantní chování tvoří podstatnou část sociální patologie. Mezi takovéto zjevné sociálně patologické jevy patří například alkoholismus, sebevražednost, prostituce a patologické hráčství.¹³

¹⁰ URBANOVÁ, Martina, Miloš VEČEŘA a Pavel HUNGR. *Ženská delikvence: teoreticko-empirická studie k problému právních postojů a hodnotových orientací delikventních žen*. 1. vyd. Brno: Masarykova univerzita, 2004, 247 s. ISBN 8021036087., str. 14

¹¹ HRČKA, Michal. *Sociální deviace*. Vyd. 1. Praha: Sociologické nakladatelství, 2001, 302 s. ISBN 8085850680., str. 15-16

¹³ URBAN, Lukáš, Josef DUBSKÝ a Jan BAJURA. *Sociální deviace*. 2. rozš. vyd. Plzeň: Vydavatelství a nakladatelství Aleš Čeněk, 2012, 231 s. ISBN 9788073803971., str. 69-71

1.1.5. Sociální kontrola

V každé oblasti, stejně tak jako v sociologii, je potřeba dohlížet na chování jedinců, určitým způsobem ho usměrňovat a stanovit pravidla, jejichž mez nemá být v rámci vzorce normality překročena. Sociální kontrola je tedy představována určitými prostředky, které působí na společnost a regulují její chování, sociální kontrola má tedy za úkol udržovat společnost v požadované rovnováze a zabezpečit stabilitu.

„Pokud má společnost fungovat, musí mít vybudované mechanismy, kterými své členy přinutí ke konformitě se sociálními normami. Základní kontrolní mechanismy mohou být dvojího druhu: **vnitřní kontrola** (aktér kontroluje sám sebe) a **vnější kontrola** (aktér je kontrolován okolím). Tyto dva druhy kontroly mají tendenci působit simultánně. **Vnitřní kontrola** může existovat u toho, kdo má vytvořeny individuální kodexy příslušného chování.“¹⁴

Tyto individuální kodexy se vytváří v průběhu života, vliv má výchova, společnost, ve které se jedinec vyskytuje a která ovlivňuje jeho další život a pohled na svět. Jde tedy o kontrolu sama sebe. Pokud se nachází jedinec ve společnosti, která ho učí všeobecně přijímaným vzorcům chování, dá se očekávat, že se i u tohoto jedince vytvoří přesvědčení o nutnosti jejich dodržování. Naopak pokud se vyskytuje ve společnosti, která společensky uznávané normy nedodržuje, je zřejmá pravděpodobnost, že je nebude dodržovat také.

V rámci **vnější kontroly** pak „formální systém společenské kontroly (v podobě trestů) pravděpodobně nejvíce zabraňuje lidem, aby se chovali deviantně vůči těm pravidlům, která jsou obsažena v zákonech, tedy těch normách, na jejichž dodržování společnost trvá“¹⁵, proto tuto kontrolu zajišťují formální orgány zahrnující policii, úřady, soudy či školu. Na druhé straně v rámci **vnější kontroly neformální** má velký vliv i jedincova rodina, přátelé, veřejné mínění a lidé, s kterými jedinec přichází do styku. Tito dokáží jeho chování určitým směrem regulovat a přitom mohou být neuvědomované a přehlédnutelné. Neformální sociální kontrola

¹⁴ MÜHLPACHR, Pavel. *Sociální patologie*. 1. vyd. Brno: Masarykova univerzita, 2001, 104 s. ISBN 8021025115., s. 7–8

¹⁵ MUNKOVÁ, Gabriela. *Sociální deviace: (přehled sociologických teorií)*. Vyd. 1. Praha: Karolinum, 2001, 134 s. ISBN 8024602792s. 11-12

se vyskytuje spíše v tradičních společenstvích a malých sociálních skupinách, ve velkých a v organizovaných společnostech se využívají mechanismy formální sociální kontroly.¹⁶

Pojem „kontrola“ má v českém jazyce úzký význam, představuje zejména dozor nad tím, zda jsou jednotlivé činnosti prováděny správně a výsledky odpovídají stanoveným požadavkům.

V sociologii se vychází pak především z termínu „control“, jak je vymezen v angličtině. Tento pojem je pak nejvíce blízký tomu, s čím se pojí termín moci – tedy možnost lidí řídit, déle ovládat, upravovat a dohlížet na jejich sociální chování.¹⁷

Sociální kontrolu můžeme vymezovat v širokém a úzkém slova smyslu:

<p><i>V širokém slova smyslu</i></p>	<p>1) <i>Soubor mechanismů, které společnosti umožňují, aby si zachovala relativně vysokou míru sociální soudržnosti. Nezbytný proces, kterým společnost dosahuje konformity, tj. přizpůsobení jedinců a sociálních skupin sociálním normám.</i></p> <p>2) <i>Nezbytný proces, kterým společnost dosahuje konformity, tj. přizpůsobení jedinců a sociálních skupin sociálním normám.</i></p>	<p><i>Např. socializace</i></p>
<p><i>V úzkém slova smyslu</i></p>	<p>1) <i>Soubor pozitivních a negativních sankcí, které společnost využívá k tomu, aby přiměla své členy jednat konformně.</i></p> <p>2) <i>Všechny mechanismy, kterými se společnost chrání proti svým narušitelům v zájmu udržení sociálního konsenzu.</i></p>	<p><i>Např. trestněprávní kontrola kriminality</i></p>

18

¹⁶ URBAN, Lukáš, Josef DUBSKÝ a Jan BAJURA. *Sociální deviace*. 2. rozš. vyd. Plzeň: Vydavatelství a nakladatelství Aleš Čeněk, 2012, 231 s. ISBN 9788073803971., str. 50-51

¹⁷ URBANOVÁ, Martina. *Korupce jako sociální deviace*. In Kotásek Josef, Bejček Josef, Kratochvíl Vladimír, Rozehnalová Naděžda, Mrkývka Petr, Hurdík Jan, Polčák Radim, Šabata Jan. *Dny práva 2011 – Days of Law 2011*. 1. vyd. Brno: Masarykova univerzita, 2012., 11 s. ISBN 978-80-210-5916-0, str. 200

¹⁸ URBAN, Lukáš, Josef DUBSKÝ a Jan BAJURA. *Sociální deviace*. 2. rozš. vyd. Plzeň: Vydavatelství a nakladatelství Aleš Čeněk, 2012, 231 s. ISBN 9788073803971., str. 48

Při výskytu deviací jsou společnostmi uplatňované **sankce**, které mají vést k posílení sociální normy, může mít podobu pozitivní odměny nebo negativní trestu. Sankce v sociologii mají tedy širší význam než v běžném pojetí, kde jsou chápány v negativním smyslu, tedy jako trest za porušení normy.¹⁹ Pozitivní sankcí může být např. pochvala, povýšení, přičemž právě nedostatek těchto sankcí je jedincem chápán jako trest. Příkladem negativní sankce může být trest odnětí svobody, usmrcení, posměch, ale i třeba ekonomické či politické sankce (např. ztráta čestné funkce). Při ukládání sankcí je vždy třeba zvážit její přiměřenost a účinnost, aby jejím uložením nedošlo naopak k větší destabilizaci sociálního systému. Není například vždy vhodné uložit nepodmíněný trest odnětí svobody mladistvému pachateli, neboť je zřejmá obava, že v průběhu výkonu trestu si jedinec osvojí návyky běžné pro život ve věznici, bude se pohybovat mezi dalšími odsouzenými pachateli a nedojde k jeho žádoucí převýchově. Tím pádem se nedosáhne pravého smyslu sociální sankce. Proto jsou také mnohdy neformální sankce, jako např. úsměv, výsměch, ponížení či vyčlenění z kolektivu, efektivnější a pro dosažení žádoucích stavů rozhodující.²⁰

Sociální kontrola je důležitá z více hledisek, využívá jak funkce **preventivní, odstrašující, resocializační, represivní, tak i stabilizační**. Snaží se tedy předcházet vzniku sociálních deviací, zároveň má existenci zmíněných sankcí a trestů za porušení sociálních norem lidi odradit od jejich porušování a ti, kteří již normu porušili, mají být odrazeni od opětovného porušování a žádoucí je naučit porušovatele tzv. normálnímu chování. Funkce stabilizační pak dává díky existenci mechanismům sociální kontroly lidem pocit klidu a předvídatelnosti sociální reality.²¹

1.1.6. Proces socializace

Socializace je tedy založena na osvojování si společenských vzorců chování, jedinec se od narození vyskytuje mezi společnostmi, která ho učí návykům, postojům, vytváří si systém hodnot a mění se i charakter rozhodování člověka. Je potřeba najít rovnováhu mezi společensky přijímaným vzorcem chování a svojí vlastní identitou, proces socializace má jedince vybavit vnitřními kontrolními mechanismy vlastního chování, aby byl schopen sám rozumně posoudit své jednání. „**Socializace** je univerzálním kulturním prostředkem

¹⁹ VEČEŘA, Miloš a Martina URBANOVÁ. *Základy sociologie práva*. 2. vyd. Brno: Masarykova univerzita, 2002, 207 s. Edice učebnic Právnické fakulty Masarykovy univerzity v Brně, č. 301. ISBN 8072391313 str. 109

²⁰ URBAN, Lukáš, Josef DUBSKÝ a Jan BAJURA. *Sociální deviace*. 2. rozš. vyd. Plzeň: Vydavatelství a nakladatelství Aleš Čeněk, 2012, 231 s. ISBN 9788073803971., str. 40-42

²¹ URBAN, Lukáš, Josef DUBSKÝ a Jan BAJURA. *Sociální deviace*. 2. rozš. vyd. Plzeň: Vydavatelství a nakladatelství Aleš Čeněk, 2012, 231 s. ISBN 9788073803971., str. 49

k zajištění kontroly chování a myšlení členů společnosti. Představuje vztah vzájemného působení mezi společností a jedincem.“

Pokud se vyskytne u jedince deviantní chování, tak jeho původ můžeme hledat někde v průběhu procesu jeho socializace. Je velmi jednoduché projít i takovým typem socializace, který nás deviantnímu chování naučí, pokud se vyskytujeme ve skupině, která má hodnoty v rozporu s normami oficiálně přijímanými. Do tzv. **deviantní socializace** se dostáváme například z důvodu neschopnosti integrity do společnosti „normální“, nebo v důsledku vypuzení z této „normální“ společnosti. To nastává zpravidla v případech vyloučení lidí ze svého středu, těmto lidem pak není umožněno, aby napravili svoje chyby. Zde se poukazuje na aktivní podíl sociálního okolí.²²

Z uvedeného tedy vyplývá, že na osobě jednotlivce a jejím utváření má největší podíl prostředí, v kterém probíhá jeho výchova a jakým způsobem se tak děje. Jak řekl německo – britský sociolog Ralf Dahrendorf *„Každý člověk se narodí 2x. Nejprve se narodí biologicky jako lidský živočišný tvor. Sotva se člověk narodí ihned se k němu sběhnou „agenti společnosti“, tj. jeho matka, otec, příbuzní, známí, učitelé, úřady atd. a začnou tomuto tvorů vrývat návyky, postoje, vzory chování, které způsobují, že se z člověka stane socializovaný tvor, že se narodí podruhé, sociologicky.“*²³

1.2 Klasifikace sociálních deviací a jejich prvky

Existuje několik způsobů dělení deviací. Rozlišujeme deviace dle:

- typu normy, která je porušena – např. mravní, právní, náboženská
- subjektu – deviace jednotlivců, skupin
- objektu – různé sféry společenského života, různé sociální orientace
- cíle – ziskové, agresivní, pasivní
- práva – úmyslné, nedbalostní

²² URBANOVÁ, Martina. *Sociální kontrola a právo*. Vyd. 1. Brno: Masarykova univerzita, 1998, 125 s. Edice učebnic Právnické fakulty Masarykovy univerzity v Brně, č. 207. ISBN 8021019476, str. 45-50

²³ URBANOVÁ, Martina. *Sociální kontrola a právo*. Vyd. 1. Brno: Masarykova univerzita, 1998, 125 s. Edice učebnic Právnické fakulty Masarykovy univerzity v Brně, č. 207. ISBN 8021019476, str. 45

Nejpodstatnějšími prvky, které tvoří sociální deviace jsou:

a) Sociální hodnoty

U každého jedince závisí deformace hodnot na mnoha faktorech, nejvíce je ale spojena s poruchovou socializací. Může se projevat jako absence některých idejí a představ (např. zanedbání úcty k lidem) či může existovat rozpor v představě o spravedlnosti mezi jednotlivcem a společností, což je především spojeno s defekty při utváření osobnosti

b) Sociální instituce

K tomu, aby sociální instituce plnily svůj účel, je třeba mít přesně určený cíl, metody činnosti, organizaci vnitřních a vnějších vazeb a musí mít společenský význam. Pokud je zde nesoulad, tak je vyvoláno sociální napětí a konflikty, oslabení kontrolních funkcí rovněž vede k beztrestnosti a tím je oslabován celý společenský systém.

c) Společenské normy

Aby byly společenské normy přijímány a dodržovány, musí být stabilní a určité, naopak nesmí být odtrženy od konkrétních společenských podmínek a musí být sankcionováno jejich porušení. V opačném případě dojde k oslabení jejich faktické aplikace.

d) Společenské vztahy

Čím více jsou deformovány hodnotové orientace v jednotlivých vrstvách obyvatelstva a čím neefektivnější jsou sociální normy a sociální instituce, tím více jsou společenské vztahy narušeny.

e) Osobnost aktéra

Za existencí deviace stojí zpravidla psychika subjektu, její vznik může být způsoben onemocněním, rodinným prostředím, průběhem socializace atd.²⁴

Příčin existence sociálních deviací je několik, mezi sebou se navzájem doplňují a kombinují. Mohou být **biologické**, které působí zpravidla v kombinaci především se

²⁴ URBANOVÁ, Martina. *Systémy sociální kontroly a právo*. Plzeň: Vydavatelství a nakladatelství Aleš Čeněk, 2006, 191 s. ISBN 8086898946., str. 82-83

sociálními vlivy, **psychologické**, kde významnou roli zaujímá porucha socializace v raném dětství, dále mohou pocházet z **teorie učení**, kdy je deviace považována za chování převzaté učením (např. napodobováním), či mohou pocházet z **kulturních** rozdílů, kde může roli hrát i transkulturně rozdílná tolerance k těmto chování, a to v případě, že je toto chování považováno za deviantní v obou kulturách, ale je mu přisuzována jiná závažnost. Věnuje se pozornost také **situačním** faktorům, kdy se naskytne příležitost k deviantnímu chování či možnosti úniku sociální kontrole.²⁵

1.3 Teorie sociálních deviací

Deviantní jednání, jako jakékoliv jiné odlišení či odchýlení, přitahuje pozornost řady oborů, které se snaží předložit konkrétní hodnocení, zdůvodnění a dokumentaci výskytu, míry a druhů takovýchto jevů.²⁶

Existuje několik teorií, které se zabývají původem sociálních deviací a sociálně deviantního chování. Liší se již v základech, neshodují se na shodné interpretaci jednotlivých pojmů a definicí, například i na tom, co je to vlastně sociální deviace. Teorie se různí ve svých teoretických východiskách, historických a sociálních kontextech i svými závěrečnými soudy. Každá z těchto teorií ale přináší určitá zajímavá východiska, každá se zaměřuje na jiné vybrané typy chování, čímž se tyto jednotlivé teorie vzájemně doplňují a dohromady tvoří ucelený obraz sociální reality. Bylo by tedy chybou vybrat pouze jedinou z nich za tu správnou.²⁷

Pro účely této diplomové práce bude dostatečné rozdělení sociálních deviací podle tří základních teoretických proudů, kterými jsou biologické, psychologické a sociologické teorie. Toto členění je důležité i z hlediska zjištění základních příčin deviantního chování, tzn. odhalení činitelů, které vznik takového jednání determinují. Na tyto teorie se ale nelze dívat jako na samostatné a uzavřené, neboť deviantní jednání je ovlivňováno současně více rozdílnými faktory a jejich vzájemnými kombinacemi. Člověk, jakožto rozumově nejvyspělejší tvor, je determinován biologickými, psychologickými a sociálními faktory, z

²⁵ HRČKA, Michal. *Sociální deviace*. Vyd. 1. Praha: Sociologické nakladatelství, 2001, 302 s. ISBN 8085850680, str. 21-22

²⁶ KOMENDA, Antonín. *Sociální deviace :historická východiska a základní teoretické přístupy*. 1. vyd. Olomouc: Univerzita Palackého, 1999. 313 s. ISBN 80-244-0019-7. str. 52

²⁷ URBAN, Lukáš, Josef DUBSKÝ a Jan BAJURA. *Sociální deviace*. 2. rozš. vyd. Plzeň: Vydavatelství a nakladatelství Aleš Čeněk, 2012, 231 s. ISBN 9788073803971., str. 72-73

nichž každý v dané teorii převažuje nad ostatními, avšak neměl by zde vystupovat zcela samostatně.²⁸

„Novější teorie obrací pozornost od osoby, která porušila pravidla, k osobám, které pravidla tvoří a manipulují s nimi, popřípadě k veřejnosti, která akt posuzuje. Podle těchto teorií není žádný akt sám o sobě deviantní, ale deviantním se stává ve složité interakci mezi normou, aktérem, aktem, tvůrcem a realizátorem práva a veřejností. Podle toho, zda analýza deviace vychází z analýzy aktéra, situace či obojího, lze teorie deviace rozčlenit **do 3 základních („čistých“) typů:**“²⁹

Teorie **kladoucí důraz na aktéra (kinds-of-people)**, které předpokládají, že existují určité typy lidí, kteří mají tendenci volit chování, které je mimo normu. Deviantní schopnosti se objeví až na základě „spouštěcího mechanismu“.

Teorie **situační**, které předpokládají, že v určitých situacích, které navozují možnost deviantního chování je na jedinci, zda zvolí deviantní či konformní chování. Roli zde tedy hraje sociální kontext, člověk se stane deviantem až na základě příležitosti v dané situaci.

Konjunktivní teorie, která spojuje první dvě teorie v jednu, říká, že deviace je výsledek interakce mezi aktérem a situací.³⁰

1.3.1. Biologické teorie deviace

Jsou jedny z nejstarších teorií a odkazují na příčinu deviantního chování uvnitř jedince, jde tedy o teorii kinds of people. Zaměřují se na biologické defekty a znaky a dle nich vymezují typy osob disponovaných k deviaci. Vychází z antické koncepce, kde se deviantní chování považovalo za důsledek nerovnováhy mezi tělesnými tekutinami. Časem se přešlo spíše k lékařskému pojetí, kdy devianti neměli být trestáni, ale měli být pod lékařským dohledem. V polovině 19. století se věřilo se, že fyziologické ukazatele jako např. bradavice, tvar těla, obličejové rysy mohou poukazovat na lidský charakter a chování. Začátkem 20. století se zkoumal i vztah inteligence a deviantního chování, přičemž testy byly prováděny na osobách

²⁸ KOMENDA, Antonín. *Sociální deviace :historická východiska a základní teoretické přístupy*. 1. vyd. Olomouc: Univerzita Palackého, 1999. 313 s. ISBN 80-244-0019-7 str. 77 – 78

²⁹ KREJČÍŘOVÁ, Olga, SKOPALOVÁ, Jitka. *Deviace a sociální patologie - vybrané jevy*. 1. vyd. Olomouc: Univerzita Palackého v Olomouci, 2007. 66 s. ISBN 978-80-244-1698-4, str. 48

³⁰ URBANOVÁ, Martina. *Sociální kontrola a právo*. Vyd. 1. Brno: Masarykova univerzita, 1998, 125 s. Edice učebnic Právnické fakulty Masarykovy univerzity v Brně, č. 207. ISBN 8021019476, str. 81

z nižších socioekonomických vrstev a měli nižší vzdělání, proto v testech inteligence vykazovali horší výsledky a mělo se tedy za to, že devianti jsou lidé s nižší inteligencí. Nyní ale některé výzkumy ukazují, že nižší inteligence může být spojena spíše s konformitou než s deviací.

Biologické teorie nepřinesly sice jednoznačné vysvětlení sociálních deviací, ale nelze je zcela odmítat. Vztah biologických faktorů k různým typům deviantního chování je však složitý a mnohdy nepřímý a tyto faktory zpravidla nepůsobí samostatně, ale v kombinaci s jinými vlivy.³¹

1.3.2. Psychologické teorie deviace

Patří stejně jako teorie biologické k teorii kinds of people, jelikož zkoumají jaké typy osob se dopouštějí deviantního chování. Zkoumají vlastnosti osoby a příčiny těchto vlastností, které jsou sice uvnitř jedince, ale za jejich vznikem často stojí okolní prostředí, rodina či učení se v průběhu sociálních interakcí. Zkoumají se zážitky z dětství, které mohou jedince poznamenat, zanechat v něm komplexy a méněcennost, což může později vést k deviantnímu chování ve snaze vypořádat se s touto vnitřní nejistotou. Z tohoto hlediska je nejdůležitější mateřská láska v raném dětství. Dle psychoanalýzy jsou všichni lidé ovládáni primitivními pudovými impulzy a zda se ve vyšším věku pak jedinec dokáže chovat v souladu se sociálními normami záleží na tom, jak si je osvojil v průběhu socializace. Většinou se snaží získat to, co mu v dětství chybělo, nevědomě tedy vyjadřuje nevyřešené konflikty.

„Společným základem všech těchto vysvětlení je předpoklad, že devianti jsou nezralé osobnosti, které se nevyvinuli v plně socializované dospělé: deviantní chování odráží nevědomá infantilní přání, vývojovou regresi nebo nevyřešené konflikty a komplexy.“³²

1.3.3. Sociologické teorie deviace

Sociologické teorie příčin deviace jsou charakteristické tím, že kladou důraz na kontinuitu mezi normálním a nenormálním, řádným a deviantním, říkají, že vše, co pochází ze

³¹ HRČKA, Michal. *Sociální deviace*. Vyd. 1. Praha: Sociologické nakladatelství, 2001, 302 s. ISBN 8085850680, str. 153-162

³² HRČKA, Michal. *Sociální deviace*. Vyd. 1. Praha: Sociologické nakladatelství, 2001, 302 s. ISBN 8085850680, str. 162-164

společnosti, tedy včetně deviací, je sociálně-kulturně podmíněno.³³ Zdůrazňují rozhodující vliv prostředí a sociokulturních a skupinových faktorů.³⁴

Základními sociologickými přístupy jsou:

1. Strukturálně funkcionální teorie deviace
2. Konfliktní teorie deviace
3. Interpretativní teorie deviace

Ad 1) Strukturálně funkcionální teorie

Vycházejí z předpokladů, že:

- příčiny deviace nespočívají v přírodních ani biologicko-antropologických faktorech
- deviantní chování je normálním jevem sociální struktury
- teprve při překročení určité hranice se deviantní chování stává škodlivým jevem – stav anomie; naopak deviantní chování uvnitř funkcionálních hranic je užitečným faktorem rovnováhy sociokulturního vývoje

Strukturálně funkcionální teorie tvrdí, že stejně tak jako existují zdraví i nemocné lidé, tak existují zdravé i nemocné společnosti. Říkají, že příčinou choroby společnosti je anomie³⁵, která vyjadřuje stav společnosti, ve kterém přestávají platit zákony. Vychází z argumentů Emila Durkheima, po němž přenesl pojem anomie do americké sociologie R.K. Merton, který tvrdí, že odchýlné chování vyplývá z rozporu mezi sociální strukturou a kulturou.

Merton definuje **kulturní strukturu** jako soubor hodnotových představ a institucionalizovaných vzorů chování dané společnosti, které regulují chování jejích členů a jejichž prostřednictvím jsou vymezeny legitimní prostředky.

Sociální strukturu chápe Merton jako komplex sociálních vztahů, ve kterém jsou členové skupiny začlenění rozdílně. Tím, že nemají všichni členové dané společnosti stejnou šanci dosáhnout obecně uznávaných hodnot vzniká ale napětí mezi kulturní a sociální strukturou a vytváří se různé druhy individuálních reakcí:

³³ URBAN, Lukáš, Josef DUBSKÝ a Jan BAJURA. *Sociální deviace*. 2. rozš. vyd. Plzeň: Vydavatelství a nakladatelství Aleš Čeněk, 2012, 231 s. ISBN 9788073803971., str. 75

³⁴ URBANOVÁ, Martina. *Sociální kontrola a právo*. Vyd. 1. Brno: Masarykova univerzita, 1998, 125 s. Edice učebnic Právnické fakulty Masarykovy univerzity v Brně, č. 207. ISBN 8021019476, str. 81

³⁵ Viz kapitola č. 1.4 anomie

- I. **Konformita** = souhlas s cíli i institucionálními prostředky
- II. **Inovace** = souhlas s kulturními cíli, ale ignorování institucionálních prostředků (Sem řadíme typické kriminální chování. Dle Mertona jsou nižší sociální vrstvy totiž vystaveny silnějšímu tlaku, protože společnost od nich očekává, že budou usilovat o zlepšení svého životního a dosažení blahobytu, ale už jim neposkytuje dostatek legitimních prostředků k jeho dosažení)
- III. **Ritualismus** = formální uznání institucionálních prostředků bez sledování kulturních cílů
- IV. **Apatie** = odmítání kulturních cílů i institucionálních prostředků
- V. **Rebelie** = nejen odmítání cílů a institucionálních prostředků, ale zároveň snaha o jejich nahrazení alternativními cíli a prostředky³⁶

Ad 2) Konfliktní teorie deviace

Zaměřuje se na analýzu vztahu mezi deviací a mocí a zabývá se problematikou sociálního řádu, přičemž zdůrazňuje hodnotu konfliktu. Dle Franka Pearce je rozdíl v uplatňování práva na chudé a bohaté. Ve své knize *Crimes of Powerful* dokazuje, že monopoly v USA se i přes své chování, které je nezřídká protiprávné, nedostanou před soud. Hodně tedy záleží na osobním a finančním vlivu subjektů.³⁷

Ad 3) Interpretativní teorie deviace

Z nich je nejvýznamnější **teorie etiketizační (teorie stigmatizace, teorie sociální reakce, značkovací teorie, labelling -> teorie nálepkování)**. Označuje určité chování za deviantní a zabývá se tím, jak můžeme tímto nálepkováním ovlivňovat lidské chování. Anthony Giddens tvrdí, že labelling nepředstavuje nějakou ucelenou koncepci, ale jedná se spíše o soubor navzájem souvisejících myšlenek.³⁸

Její podstata byla formulována v první polovině 60. let 20. století, ideově má blízko ke konfliktní teorii. Její podstatou je analýza procesu, kterým je určité chování označováno za deviantní a jeho nositel pasován na devianta, včetně mechanismů a subjektů sociální kontroly.

³⁶ URBANOVÁ, Martina. *Sociální kontrola a právo*. Vyd. 1. Brno: Masarykova univerzita, 1998, 125 s. Edice učebnic Právnické fakulty Masarykovy univerzity v Brně, č. 207. ISBN 8021019476, str. 84-85

³⁷ URBANOVÁ, Martina. *Sociální kontrola a právo*. Vyd. 1. Brno: Masarykova univerzita, 1998, 125 s. Edice učebnic Právnické fakulty Masarykovy univerzity v Brně, č. 207. ISBN 8021019476, str. 86

³⁸ MUCHA, Ivan. *Texty ze sociologie*. Praha: Jaroslav Samek, 2001, s. 134-135

Nejde tedy o analýzu postavy devianta a jeho motivů. Dá se říci, že předmětem jejího studia je kriminalizace, ne kriminalita samotná.

Zajímavou otázkou při studiu deviací je, proč někdo nálepku devianta dostane a jiní ne, ačkoliv třeba porušili stejnou normu. Někdy k tomu stačí jen negativní sebenaplňující očekávání „kompetentních“, případně obyčejně mylná domněnka založená na předsudcích, např. rasistických, sociálních, profesních aj. Příčinou udělení deviantní nálepky může být i minulost posuzované osoby, její vzhledové znaky – oblečení, účes, tělesné modifikace, může jít i o podcenění individuální motivace, tj. soustředění se výhradně na vnější projevy jejího chování.

Přínosem etiketizační teorie je dělení na deviace primární a sekundární. Toto dělení zavedl Edwin M. Lemert. Obsahuje citlivost individuálního subjektu na soudy a ocenění přicházející z okolí.

Primární deviace se vyvíjí z původního podnětu, může jít například o nadměrné pití alkoholu z důvodu ztráty blízké osoby. Volba je zde tedy na konkrétním člověku a jeho vůli. Rozdílné chování je pak zapříčiněno situačními, sociálními, psychologickými nebo fyziologickými faktory. Na základě takového chování může být člověk za devianta označen, nicméně sám sebe tak nevnímá a nemusí to tedy mít vliv na jeho status a psychologickou strukturu. Zde nastává bod zlomu, zda si jedinec tuto nálepku přisvojí a negativní roli přijme a začne formovat svůj další životní osud pod tímto stigmatem.

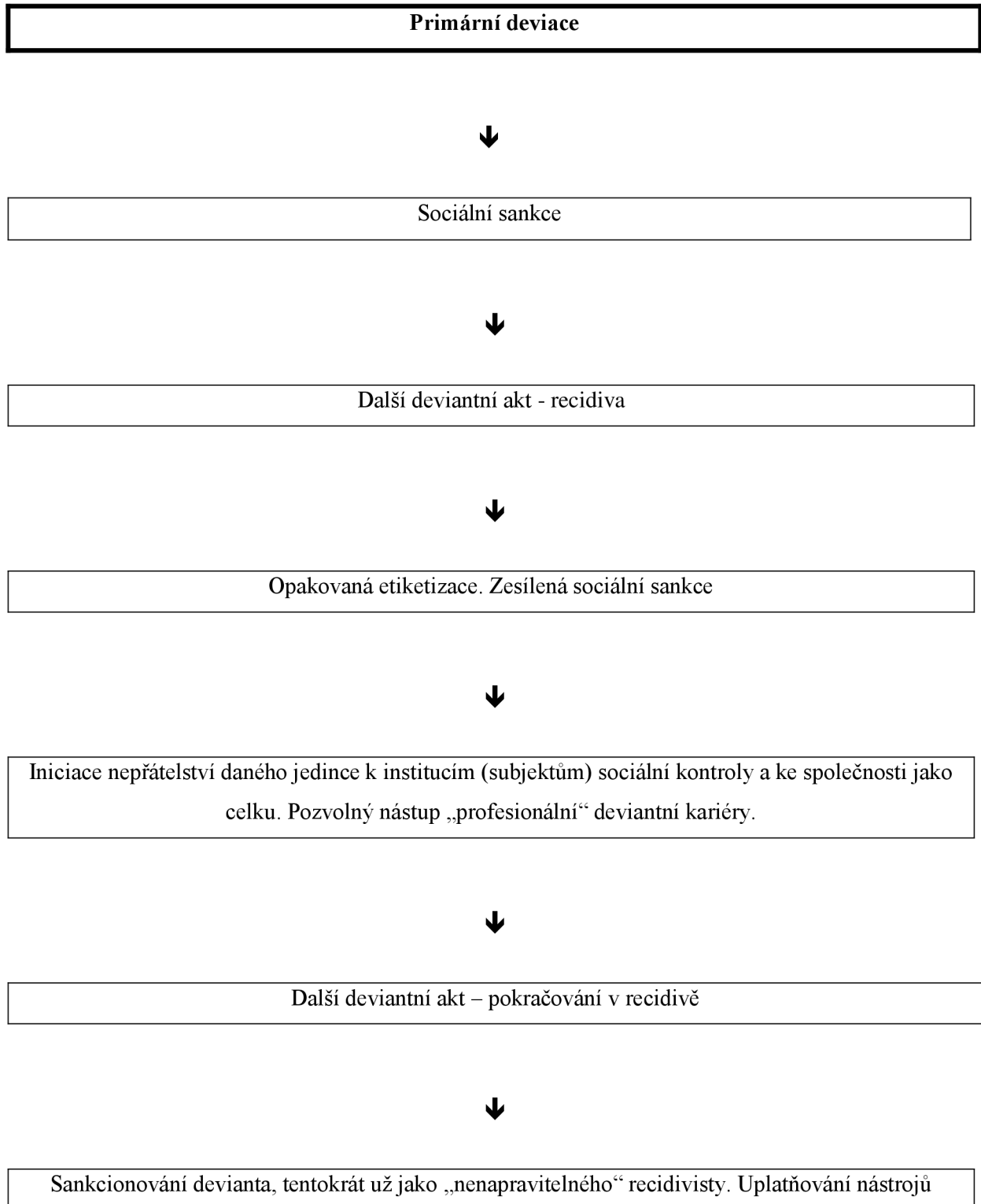
Sekundární deviace nastává tehdy, kdy jedinec reaguje na chování druhých, na jejich negativní označení, tak, že přiřčenou nálepku devianta dostal a přijal ji za vlastní, začal na ni reagovat a postupem času se jí začal přizpůsobovat a choval se v souladu s ní. To je ještě zesíleno pokud mu byla udělena od významných druhých, například od soudců, policistů, ctěných osob s množstvím životních zkušeností. Určité prostředí navíc může tuto vlastní identifikaci se s nálepkou utvrzovat, paradoxně může jít třeba o věznice, výchovné ústavy nebo různé léčebny.³⁹

Je tedy vhodné vždy dobře zvážit druh trestu, který bude za primární deviaci udělen, obzvláště v případě mladistvých, kteří mohou dospíváním v zařízeních určených pro jejich nápravu mezi stejně „deviantními“ jedinci sklouznout právě do spárů sekundární deviace a

³⁹ URBAN, Lukáš, Josef DUBSKÝ a Jan BAJURA. *Sociální deviace*. 2. rozš. vyd. Plzeň: Vydavatelství a nakladatelství Aleš Čeněk, 2012, 231 s. ISBN 9788073803971., str. 120-123

přijmout tento negativní svět za svůj. Primární zájem je totiž samozřejmě náprava jedinců a zabránění dalšímu deviantnímu chování.

Dle Urbana nejlépe problematiku primární a sekundární deviace vysvětluje následující vývojové schéma vztahu mezi oběma deviacemi:



sociální kontroly s nulovou tolerancí. Ukládání sankcí na horní hranici. Exemplární trestání. Další prohlubování sociální propasti a komunikačních bariér.



Rezignace devianta. Plná akceptace nálepky „nepřízpůsobivého“. Z nálepky se stává stigma. Deviantní rekonstrukce svého Já.



Sekundární deviace

40

Z hlediska aktuálnosti si dovoluji zařadit a trochu rozvést ještě **teorii rozbitých oken**. Tato teorie je poměrně nová a v současné době i velmi medializovaná a navrhovaná jako řešení v různých politických záměrech. Pochází od amerických sociologů James Q. Wilsona⁴¹ a kriminologa George Kellinga, profesorů na Harvard University a Rutgers University v USA. Vychází z toho názoru, že lidé mají tendenci chovat se adekvátně ke stavu svého okolí, tvrdí, že zločinnost je nevyhnutelným důsledkem zanedbanosti a fyzického chátrání veřejného prostoru. Pokud se tedy například rozbité okno, ilegální graffiti včas neopraví či neodstraní, tak to bude vybízet další subjekty k činění toho samého, usoudí, že veřejný prostor nepodléhá kontrole a je v něm vše dovoleno. Rozbitých oken tedy časem přibude, stejně jako vraků a odpadků v pomalovaných ulicích.⁴²

Z teorie rozbitých oken tedy vyplývá, že deviant nemusí vždy jednat z hlubokých vnitřních pohnutek, ale naopak „je vysoce citlivý na okolní prostředí, ostržitě vnímá nejrůznější signály a k páchání zločinů ho ponouká jeho vnímání okolního světa... Síla

⁴⁰ URBAN, Lukáš, Josef DUBSKÝ a Jan BAJURA. *Sociální deviace*. 2. rozš. vyd. Plzeň: Vydavatelství a nakladatelství Aleš Čeněk, 2012, 231 s. ISBN 9788073803971., str. 123

⁴¹ James Q. Wilson je vlivným zástupcem tzv. pravicového realismu v nové kriminologii. Proslavila ho kniha *Thinking About Crime* (1975). Svého času i působil jako poradce prezidenta Ronalda Reagana.

⁴² URBAN, Lukáš, Josef DUBSKÝ a Jan BAJURA. *Sociální deviace*. 2. rozš. vyd. Plzeň: Vydavatelství a nakladatelství Aleš Čeněk, 2012, 231 s. ISBN 9788073803971., str. 124

kontextu je argumentace opírající se o prostředí a říká, že chování je funkcí sociálního kontextu.⁴³

Zajímavý je experiment slavného psychologa Phillipa Zimbarda z roku 1969. Psycholog umístil dvě auta s odstraněnými značkami a otevřenou kapotou na různých místech – jedno v zanedbaném Bronxu, druhé na spořádané ulici v kalifornském Palo Altu. V Bronxu zaútočili na auto první vandalové po deseti minutách a během čtyřadvaceti hodin bylo auto obrané na kost. Většina z nich byli dobře oblečení běloši. V Palo Altu vydrželo auto týden netknuté. Teprve když je Zimbardo potloukl kladivem, přidali se v řádu hodin další – opět spořádaně vyhlížející běloši.⁴⁴

1.4 Anomie

Pojem anomie znamená rozklad vládnoucích morálních hodnot a norem, který jedinec pocítuje jako demoralizaci a dezorganizaci. Stav anomie nastává zejména v dobách, kdy společnost prochází podstatnými změnami, včetně změn ekonomických. Tehdy ztrácejí svou platnost zcela nebo zčásti dosavadní tradiční hodnoty a v souvislosti s tím se problematizují a relativizují i stávající normy a standardy chování. V době anomie zpravidla dochází i k dezintegraci tradičních společenských institucí.⁴⁵

Dle Kellera je anomie „kritický stav společnosti charakterizovaný nejasností, nejistotou, nesoudržností či absencí pravidel a norem, jimiž se má řídit chování členů společnosti i jejich aspirace.“⁴⁶ Jak již bylo uvedeno, koncept anomie formuloval na konci minulého století Émil Durkheim a po něm se jí zabýval také R.K.Merton. Merton za anomii považuje spíše kolaps kulturní struktury (kulturních norem a cílů).

Tomuto vysvětlení je připisován i vzestup kriminality po druhé světové válce a do jisté míry lze sociální anomii vysvětlit i nárůst kriminality po roce 1989 v naší republice. Lze sem zařadit i hospodářské krize s masovou nezaměstnaností (světová hospodářská krize 1929-1933), státní ekonomický bankrot, živelné katastrofy.

⁴³ GLADWELL, Malcolm. *Bod zlomu. O malých příčinách s velkými následky*. Praha: Dokořán, 2006, ISBN 978-80-7363-165-9 str. 131

⁴⁴ Dostupné z <<http://blog.aktualne.cz/blogy/jaroslav-veis.php?itemid=15821>>

⁴⁵ VEČEŘA, Miloš a Martina URBANOVÁ. *Základy sociologie práva*. 2. vyd. Brno: Masarykova univerzita, 2002, 207 s. Edice učebnic Právnické fakulty Masarykovy univerzity v Brně, č. 301. ISBN 8072391313 str. 116

⁴⁶ KELLER, Jan. *Úvod do sociologie*. 5. vyd. Praha: Sociologické nakladatelství, 2004, 204 s. ISBN 8086429393, str. 170

„Za anomickou můžeme označit tu společnost, které chybí normalita buď ve smyslu statistickém (příliš velký počet jejich členů překračuje platné normy), nebo ve smyslu funkčním (existující normy působí kontraproduktivně, rozkládají systém, místo, aby ho pomáhaly udržovat), či konečně ve smyslu normativním (normy dané společnosti nejsou v souladu s našimi vlastními normami a hodnotami).

Pojem anomie vznikl jako novotvar v teologické literatuře pozdního středověku, kde označoval stav bezzákonnosti a bezuzdnosti nejen v právním, ale i v morálním smyslu. Podle Durkheima sociální a individuální rovnováha člověka závisí na míře jeho identifikace s určitým prostředím. „Sociální“ je podle něj oblastí hodnot, norem, vzorů a pravidel, které člověku předepisují jeho sociální a životní orientaci. "Individuální" je charakterizováno subjektivními zájmy a potřebami, které mohou být optimálně uspokojovány jedině v souladu s normativně stanovenými požadavky společnosti. Aby tento stav mohl nastat, musí být hodnoty a normy přesně stanoveny a dodržovány. Jestliže tomu tak není, nastává chaos, zmatek, stav anomie, který vede k pocitu osamocení, strachu, k odchýlnému jednání. Je to sociálně patologický stav.“⁴⁷

Můžeme tedy konstatovat, že anomie je kritický stav společnosti, ve kterém jsou normy oslabené a vzorce a zavedené symboly ztrácejí svůj význam. Nových norem se nedostává a ty staré jsou nejasné, vzájemně si odporující nebo nefunkční. Problematizuje se regulovatelnost společnosti a oslabuje se její soudržnost. Lidé neví, jak se mají chovat, co se od nich očekává jako správné ani co mají očekávat od svého okolí. V anomickém stavu ve společnosti přestávají řádně fungovat instituce jako rodina, církev nebo profesní korporace. Anomie je tedy stav, kdy mají lidé nejasné životní podmínky, nejasné vztahy a nedostatek obecně sdílených definic sociálních situací.

Anomii ale nelze chápat pouze negativně a není správné ji zaměňovat s anarchií (stav společnosti, ve kterém chybí role efektivního vládce a vedoucí elity, je tedy typický nedostatek vedení a nejasná sociální hierarchie). V „nemocné“ společnosti dostává odlišné chování pozitivní nádech a může být impulzem ke změně k lepšímu. Pokud se na anomii

⁴⁷ URBANOVÁ, Martina. *Korupce jako sociální deviace*. In Kotásek Josef, Bejček Josef, Kratochvíl Vladimír, Rozehnalová Naděžda, Mrkývka Petr, Hurdík Jan, Polčák Radim, Šabata Jan. Dny práva 2011 – Days of Law 2011. 1. vyd. Brno: Masarykova univerzita, 2012., 11 s. ISBN 978-80-210-5916-0, str. 199-200

budeme dívat z tohoto pohledu, může se stát jasným ukazatelem toho, že něco se stalo nefunkčním a volá po vlastní náhradě.⁴⁸

⁴⁸ URBAN, Lukáš, Josef DUBSKÝ a Jan BAJURA. *Sociální deviace*. 2. rozš. vyd. Plzeň: Vydavatelství a nakladatelství Aleš Čeněk, 2012, 231 s. ISBN 9788073803971., str. 82-84

2. Protiprávní jednání

Protiprávní jednání je jedním ze základních pojmů teorie práva, který vyjadřuje jednání jedince, které není v souladu s právní normou. S pojmem sociální deviace má hodně společného, nicméně nelze tyto termíny zaměňovat, proto v následujícím textu rozebereme charakteristiku protiprávního jednání a provedeme jeho rozbor.

2.1 Vymezení základních pojmů

Pro porovnání rozdílů mezi protiprávním jednáním a sociální deviací je nejprve nutné definovat jednotlivé základní pojmy.

2.1.1. Právní norma

Právní norma, neboli obecně závazné pravidlo chování, které stanovuje co býtí má, jejíž dodržování je zabezpečeno prostřednictvím státního donucení, jenž může mít podobu sankce nebo jiného následku, je považována za nejvýznamnější regulační prvek společnosti.⁴⁹

Je vyjádřením vůle normotvůrce, s čímž se potom konfrontuje společenská realita. Ta normě buď odpovídá (konformní jednání), nebo neodpovídá (protiprávní jednání), popř. je indiferentní. Mimoto dochází ke konfrontaci i s normami, které jsou součástí jiných normativních systémů, např. náboženství, morálka.

Přesto, že normy z různých systémů mohou působit stejným směrem, je důležité zohledňovat specifičnost normy právní. Ta má své specifické vlastnosti jako jsou normativnost, obecnost, státní donucení, právní závaznost a zároveň se předpokládá určitá procedura jejího vzniku, která zahrnuje pravomoc a působnost příslušného normotvůrce a platnost právní normy, tedy její publikace. Jinými slovy hovoříme o materiálních a formálních znacích.⁵⁰

Možnost státního donucení ale zajišťuje její zvláštní postavení mezi ostatními normami neprávního charakteru. Vynutitelnost státní mocí je nejspornějším znakem právní normy

⁴⁹ GERLOCH, Aleš. *Teorie práva*. 3. rozš. vyd. Plzeň : Vydavatelství a nakladatelství Aleš Čeněk, 2004. 343 s. ISBN 8086473856., str. 81

⁵⁰ HARVÁNEK, Jaromír, Pavel HUNGR, Jana DOSTÁLOVÁ, Drahomíra HOUBOVÁ, Martina URBANOVÁ, Miloš VEČEŘA a Karin BRZOBOHATÁ. *Teorie práva*. 1. vyd. Brno: Masarykova univerzita, 1998, 341 s. ISBN 8021017910. Str.165-16

jelikož pojem státní donucení je chápán různě. V nejužším významu se chápe jako fyzické donucení, tj. jako výkon trestu či exekuce ke splnění povinnosti. Zpravidla se ale státní donucení chápe širě a zahrnuje jak donucení přímé, tak i donucení nepřímé, přičemž se spojuje s právní sankcí. Sankce se může vyskytovat v podobě újmy, kam můžeme zařadit například neplatnost právního úkonu, tak i v podobě odepření právní relevance určitého úkonu, zrušení vadného rozhodnutí, zároveň i jako povinnost orgánů aplikujících právo vykládat pojmy v jejich právem závazně stanoveném významu.⁵¹

Další charakteristiky jako prvky, struktura nebo druhy právních norem nejsou pro účely této práce nezbytné

2.1.2. Realizace práva

Regulace společenských vztahů jakožto cíl působení práva ve společnosti začíná tvorbou práva jako takového, předpokládá se existence právních norem a stejně tak je nezbytné následné uskutečnění neboli realizace, provedení normy. Realizace navazuje na tvorbu práva, naplňuje ho a ověřuje účel zprostředkovaného právního vlivu. Ten byl měl být zejména zaměřen na garanci subjektivních práv, svobod, právem chráněných zájmů, ale i plnění povinností všech subjektů právních vztahů.

Realizace práva tedy představuje uvědomění nebo existenci právní situace a na ni navazuje využití subjektivního práva, plnění právní povinnosti nebo výkon pravomoci (plnění práva).

Za základní způsoby realizace práva považujeme **soukromoprávní úkony** (právní jednání, zejména fyzických osob); **veřejnoprávní akty** (realizují státní orgány, hovoříme o *aplikaci práva*); **interní instrukce** (zvláštní forma činnosti, rovněž uskutečňována na základě právních norem).

K účinnému dodržování práva slouží řada faktorů, je třeba aby byl zejména **soulad práva s ostatními normativními systémy**, je totiž zřejmé, že existuje vyšší míra pravděpodobnosti, že se subjekt bude chovat v souladu s právní normou, jestliže je tato současně v souladu s jinou společenskou normou. Například krádež zakazuje právo, morálka, obyčej i náboženství, avšak ani to neznamená, že nikdo nikdy nepokrade.

⁵¹ KNAPP, Viktor. *Teorie práva*. 1.vyd. Praha: C.H. Beck, 1995, xvi, 247 s. ISBN 8071790281, str.152-153

Rovněž je důležité **právní vědomí**, což představuje znalosti, postoje a názory o platném právu (de lege lata) a mínění o právu zahrnující názory, postoje, představy o tom, jaká by právní úprava měla být, aby se jevila spravedlivou (de lege ferenda). Souvislost mezi mírou právního vědomí a zachováním normy je zatím neměřitelná a často se chybně redukuje pouze na oblast znalosti práva, přičemž znalost práva a jeho dodržování mají jen velmi málo společného. I subjekty s vysokou mírou právního vědomí se i opakovaně podílejí na porušování práva.

Dále je třeba zmínit **sociálně psychologické mechanismy** působení práva, kde hraje klíčovou roli motivace, tedy vše, co člověk dělá, dělá z určité pohnutky, motivu. Tím mohou být potřeby, zájmy, hodnoty, postoje, vedle toho musíme zařadit i emoce, pudy, instinkty či např. stres jedince. Motivy se mohou i střetnout a vystupovat proti sobě.⁵²

2.1.3. Právní vztahy

Jeden z nejvýznamnějších způsobů realizace práva se děje prostřednictvím právních vztahů, kde lidé vystupují jako nositelé subjektivních práv a povinností. Střetává se zde abstraktní vůle zákonodárce upravit určité společenské poměry s konkrétní vůlí subjektů uskutečňovat své cíle.

Charakter právních vztahů rozlišujeme na regulativní a volní. **Regulativní** charakter představuje nejdůležitější úlohu práva ve společnosti, nejčastější formou je vytváření předpokladů, náležitostí a obsahu právního vztahu. Jde tedy o konkrétní (**relativní**) právní vztah, který se vyskytuje se typicky v soukromoprávní sféře a označuje se jako „**pozitivní**“ působení. V případě „**negativní**“ metody se právo uplatňuje již samotným zákazem určitého chování, např. stanoveného v jednotlivých skutkových podstatách trestných činů v trestním právu. Kombinací obou metod je případ, kdy normotvůrce garantuje určitá práva (např. právo na život, svobodu) a zároveň zakáže veškeré zásahy do těchto absolutních práv. Zde tedy hovoříme již o **absolutním** právním vztahu. V rámci něho se práva a povinnosti garantují vůči všem.

Volní charakter právních vztahů předpokládá individuální vůli subjektu, využití subjektivních práv obsažených v normě v rámci konkrétního právního vztahu. Existují ale i

⁵² HARVÁNEK, Jaromír, Pavel HUNGR, Jana DOSTÁLOVÁ, Drahomíra HOUBOVÁ, Martina URBANOVÁ, Miloš VEČEŘA a Karin BRZOBOHATÁ. *Teorie práva*. 1. vyd. Brno: Masarykova univerzita, 1998, 341 s. ISBN 8021017910.str. 186-189

vztahy, které vznikají nezávisle na vůli subjektu. Může se tak dít na základě spojení s určitou právní událostí či protiprávním stavem.

Aby došlo ke vzniku, změně nebo zániku právního vztahu je zapotřebí **právní normy**, bez níž se nikdy nedá společenský vztah nazývat „právním“. **Právní skutečnost** je potom nutným předpokladem, jehož absenci lze připustit jen výjimečně (např. právní vztahy založené ústavními normami, věcná břemena). Třídíme je na subjektivní, které jsou závislé na vůli subjektu a může jít buď o konkrétní právní jednání ve formě právního úkonu či individuálního právního aktu, či o protiprávní jednání, tzv. delikty (trestné činy, přestupky), a na objektivní, které jsou na vůli nezávislé. Ty dělíme na **právní události** (narození, smrt) a **stavy protiprávní**, které jsou výsledkem nezaviněné události, který je v rozporu s dikcí normy, která přitom ukládá někomu povinnost tento stav napravit (pracovní úraz). Konečně je také zapotřebí prvků právního vztahu - **subjektu** (fyzické osoby, právnické osoby, stát), **objektu** (věci, hmotné objekty, hodnoty lidské osobnosti, chování, výsledky tvůrčí duševní činnosti) a **obsahu** (práva a povinnosti).⁵³

2.1.4. Právní jednání

Právní jednání je taková právní skutečnost, která představuje chování v souladu s právní normou. Takové chování může spočívat jak v projevu určité činnosti, tak i v nečinnosti subjektu, může mít různorodou povahu a vyplývá z různých pohnutek, motivů a cílů. Ovšem pouze s některými druhy jednání zákonodárce pojí právní následky. Mezi taková jednání řadíme individuální právní akty a právní úkony.

Individuální právní akty představují rozhodnutí státních orgánů (soudů a správních orgánů) a orgánů územních samosprávních celků, která zakládají, mění nebo ruší právní vztahy. Označují se za *konstitutivní* právní akty. Může jít kupříkladu o rozhodnutí správního orgánu o přidělení bytu či rozsudek o osvojení dítěte.

Právní úkon spočívá v činnosti (komisivní) i nečinnosti (omisivní) a promítají se v něm rozumové a volní prvky subjektu. Je projevem vůle, který směřuje zpravidla ke vzniku, změně nebo zániku těch práv a povinností, které právní předpisy s takovým projevem spojují.

⁵³ HARVÁNEK, Jaromír, Pavel HUNGR, Jana DOSTÁLOVÁ, Drahomíra HOUBOVÁ, Martina URBANOVÁ, Miloš VEČEŘA a Karin BRZOBOHATÁ. *Teorie práva*. 1. vyd. Brno: Masarykova univerzita, 1998, 341 s. ISBN 8021017910.. str. 190-199

Náležitostmi právního úkonu jsou:

- a) náležitosti subjektu – musí mít právní subjektivitu
- b) náležitosti vůle – musí být skutečná, vážná, prostá omylu, svobodná
- c) náležitosti projevu vůle – srozumitelnost, určitost, forma (mlčky, výslovně, ústní, písemná)
- d) shoda mezi vůlí a jejím projevem, přičemž plnění musí být možné a dovolené

Právní úkony dále dělíme podle počtu subjektů na jednostranné, dvoustranné a vícestranné.⁵⁴

2.1.5. Protiprávní jednání

Nyní se dostáváme k tématu, které je pro tuto diplomovou práci klíčové.

Protiprávní jednání je společensky nežádoucí, je všeobecný zájem na jeho eliminaci.

Spočívá v porušení povinnosti stanovené právní normou a je spjato s následnou právní odpovědností. Porušení práva rozlišujeme na lehčí a těžší, přičemž v případě lehčího porušení zákonného stavu se uspokojuje skutečným nebo symbolickým vrácením do původního stavu. K tomu se využívá především kompenzace, odškodnění, bolestné, zadostiučinění, restitutio in integrum. Pokud dojde k těžšímu porušení právních norem, hovoříme o trestných činech a uplatňují se trestněprávní sankce.

Protiprávní jednání (delikty) rozlišujeme na veřejno-právní, kterými jsou trestné činy a správní přestupky (resp. jiné správní delikty) a soukromoprávní, kam patří ostatní soukromoprávní delikty a kárné (disciplinární) přestupky.⁵⁵

Můžeme konstatovat, že protiprávní jednání je nejzávažnějším typem sociální deviace. Avšak ne všechny sociální deviace jsou považovány za protiprávní jednání, což ovšem platí i obráceně. Na základě toho můžeme říci, že sociální deviace, které zároveň naplňují znaky

⁵⁴ HARVÁNEK, Jaromír, Pavel HUNGR, Jana DOSTÁLOVÁ, Drahomíra HOUBOVÁ, Martina URBANOVÁ, Miloš VEČEŘA a Karin BRZOBOHATÁ. *Teorie práva*. 1. vyd. Brno: Masarykova univerzita, 1998, 341 s. ISBN 8021017910. str. 194-196

⁵⁵ HARVÁNEK, Jaromír, Pavel HUNGR, Jana DOSTÁLOVÁ, Drahomíra HOUBOVÁ, Martina URBANOVÁ, Miloš VEČEŘA a Karin BRZOBOHATÁ. *Teorie práva*. 1. vyd. Brno: Masarykova univerzita, 1998, 341 s. ISBN 8021017910.. str. 196-198

protiprávního jednání, lze podřadit pod správními přestupky, v případě těžšího porušení právních norem pod trestné činy.

2.1.6. Právní odpovědnost

Odpovědnost patří k nejstarším právním pojmům a je součástí každého normativního systému. Právní odpovědnost má různé formy, např. ústavní, správněprávní, soukromoprávní, trestní, mezinárodněprávní. Je těžké podřadit jednotlivé odpovědnosti stejnému obecnému pojmu, nicméně o čemž není pochyb, je, že odpovědnost spočívá v povinnosti snést újmu za porušení povinnosti, stejně jako v případě nezaviněného právního následku.

Nejtypičtějším příkladem právní odpovědnosti je odpovědnost v důsledku porušení povinnosti, nezávisle na tom, zda se jedná o povinnost něco konat nebo nekonat. Odpovědnost zde tedy zastává funkci sekundární povinnosti ve formě nutnosti snést sankci za porušení primární povinnosti obsažené v právním předpisu. Splnění sekundární povinnosti probíhá buď dobrovolně nebo prostřednictvím státního donucení. Sankce v objektivním smyslu je obecná sankce zákonná, má působit jako hrozba. Sankce subjektivní je ta, která již byla někomu konkrétně uložena.

Sankce za porušení povinnosti má zejména funkci preventivní, reparační (navrácení do původního stavu, odčinění škodlivého následku), satisfakční (omluva) nebo represivní (trest odnětí svobody). Zároveň může plnit více funkcí – např. represivní sankce působí vždy zároveň preventivně.⁵⁶

Z hlediska právní jistoty je nutné, aby byly přesně vymezeny podmínky právní odpovědnosti, ve státě, který respektuje požadavky zákonnosti, může právní odpovědnost nastat pouze za podmínek stanovených a upravených právním řádem.

Mezi **prvky** zaviněného porušení právní povinnosti řadíme

- a) objekt deliktu, jež představuje právem chráněný zájem, proti němuž protiprávní jednání směřuje (zdraví, svoboda, život, majetek)
- b) subjekt deliktu, jímž je ten, kdo ohrozil nebo porušil zájem chráněný právem a současně má delikt ní způsobilost

⁵⁶ KNAPP, Viktor. *Teorie práva*. 1.vyd. Praha: C.H. Beck, 1995, xvi, 247 s. ISBN 8071790281, str.200-201

- c) objektivní stránka deliktu, která zahrnuje protiprávní jednání, jeho škodlivý následek, příčinnou souvislost mezi protiprávním jednáním a škodlivým následkem (kauzální nexus)
- d) subjektivní stránka deliktu, která představuje určitý vnitřní psychický vztah subjektu k jeho protiprávnímu jednání a následku, který se nazývá zavinění (úmyslné nebo nedbalostní)⁵⁷

V souvislosti s odpovědností a zároveň i s tématem této diplomové práce je třeba zmínit pojem **zavinění**. Zaviněním se rozumí psychický stav toho, kdo se určitým způsobem chová, k výsledku jeho chování. Zavinění dělíme na úmysl (dolus) a nedbalost (culpa). **Úmysl** dále dělíme na přímý (dolus directus) a nepřímý (dolus indirectus). **Nedbalost** rozlišujeme na hrubou (culpa lata) a lehkou (culpa levis), popř. vědomá, která odpovídá nedbalosti hrubé, a nevědomá, která odpovídá nedbalosti lehké.

Ve vztahu odpovědnosti a zavinění dále rozlišujeme odpovědnost za zavinění (subjektivní odpovědnost), která vyžaduje aby mezi příčinnou souvislostí a výsledkem chování bylo dáno zavinění; odpovědnost bez zřetele na zavinění, kde se dá bránit uložení sankce pomocí liberačních nebo exoneračních důvodů (objektivní odpovědnost); a odpovědnost absolutní, kde se uložení sankce nelze bránit vůbec, sem lze zařadit např. odpovědnost ústavní.⁵⁸

⁵⁷ HARVÁNEK, Jaromír, Pavel HUNGR, Jana DOSTÁLOVÁ, Drahomíra HOUBOVÁ, Martina URBANOVÁ, Miloš VEČEŘA a Karin BRZOBOHATÁ. *Teorie práva*. 1. vyd. Brno: Masarykova univerzita, 1998, 341 s. ISBN 8021017910.s.241-242

⁵⁸ KNAPP, Viktor. *Teorie práva*. 1.vyd. Praha: C.H. Beck, 1995, xvi, 247 s. ISBN 8071790281, str.201-202

3. Vztah sociální deviace a protiprávního jednání

Po vymezení pojmů sociální deviace a protiprávní jednání se zaměříme na vztah mezi sociální deviací a protiprávním jednáním obecně, vzhledem k společenským změnám a změnám v právních úpravách.

Jak již bylo naznačeno, pojmy sociální deviace a protiprávní jednání neznamení totéž. V moderní jurisdikci se pod pojem sociální deviace nestaví pouze jednání odporující právním normám, které již byly podrobněji rozebrány v předchozích kapitolách, nýbrž i normám neprávních normativních systémů. Největší význam zde mají normy morální, které posuzují konkrétní chování na základě kritérií dobra a zla, spravedlnosti a nespravedlnosti, čestnosti a nečestnosti. Jejich porušení je sankcionováno svědomím a veřejným míněním, nicméně oproti právu morálka využívá i velké spektrum pozitivních sankcí. Dále sem řadíme normy zvykové a náboženské, kdy zvykové normy představují zvyklosti, obyčej, tradice, opírají se o dlouhodobé spontánní dodržování a z hlediska sankcí jsou hodnoceny jako nejmírnější (např. zesměšnění, vyloučení ze středu společnosti). Náboženské normy se často s morálními i právními kryjí, společností v zásadě sankcionovány nejsou.⁵⁹

Z právního hlediska považujeme za nejzávažnější takové sociální deviace, jejichž skutková podstata je současně v rozporu s právními normami, čímž vzniká i zainteresovanost státu, který takové chování sankcionuje (např. vražda). Ovšem ne vždy je deviantní chování zároveň protiprávní. Jako příklad můžeme uvést sebevraždu, která sice není společností přijímána, nicméně za protiprávní se považovat nedá. Existuje ale i druhý případ, kdy je určité chování právem sankcionováno, přestože většina společnosti takové jednání považuje za společensky přijatelné a tolerované (např. pěstování marihuany k vlastní potřebě, zejména ze zdravotních důvodů).

Deviace je tedy daleko širší pojem než protiprávní jednání, neomezuje se pouze na jeden čin, ale obsahuje celý jejich systém. K deviaci dochází při porušení jakékoliv sociální normy.

⁵⁹ VEČEŘA, Miloš a Martina URBANOVÁ. *Základy sociologie práva*. 2. vyd. Brno: Masarykova univerzita, 2002, 207 s. Edice učebnic Právnické fakulty Masarykovy univerzity v Brně, č. 301. ISBN 8072391313 str. 97-99

Naproti tomu protiprávní jednání se vztahuje pouze na ta jednání, která jsou v rozporu s normami právními. Protiprávní jednání je vlastně jakousi podmnožinou sociálních deviací.⁶⁰

V případech, kdy se určité jednání označí za protiprávní, ale určitý čas trvá, než si společnost na tuto změnu zvykne. Stává se tedy, že společnost takto zakázané jednání toleruje. Stejně je to v opačném případě zlegalizování jednání původně označeného za protiprávní. Takové jednání je pro společnost zase často obtížné považovat za chování v souladu s právem, stále v něm vidí deviantní prvky a netoleruje ho. Zde se tedy pak promítá problém sociálních deviací a protiprávního jednání

3.1 Sociální deviace a protiprávní jednání vzhledem ke změnám ve společnosti a v právní úpravě

Během vývoje každé společnosti se mění názory na to, co je a co není deviantním chováním. Je to jev proměnlivý a relativní, stejně tak jako právní normy. To, co bylo dříve posuzováno jako trestný čin, je v současnosti považováno za naprosto běžnou součást denního života. Jako příklad lze uvést opuštění republiky před rokem 1989. Málokdo si zřejmě nyní dovede představit, že by za vycestování z České republiky mohl být stíhán a sankcionován.⁶¹

Nicméně politický převrat na přelomu 80. a 90. let 20. století nepřinesl jen politickou a ekonomickou svobodu, ale i velký nárůst zločinu a tím rozšíření sociálních deviací. To, co bylo do této doby považováno za deviantní či protiprávní, se stalo společensky tolerovaným jevem. Vina je přisuzována amnestií prezidenta Václava Havla, díky které se na svobodu dostaly tisíce nenapravitelných delikventů. V kombinaci s otevřením hranic a nezaměstnaností bylo jen otázkou času, kdy dojde k obchodu s drogami provázaného s organizovanou prostitucí či obchodování s lidmi. S novou dobou se objevily i nové způsoby zločineckého chování jako daňové úniky, tunelování, praxe takzvaných „bílých koní“, organizovaný zločin, korupce apod.⁶²

Jako další příklad změn ve vývoji společnosti můžeme uvést **homosexualitu**. Ta se stala běžným sociálním jevem, ačkoliv ještě donedávna byla považována za deviaci a v některých

⁶⁰ URBANOVÁ, Martina. Systémy sociální kontroly a právo. Plzeň: Vydavatelství a nakladatelství Aleš Čeněk, 2006, 191 s. ISBN 8086898946., str. 83-84

⁶¹ URBANOVÁ, Martina. Systémy sociální kontroly a právo. Plzeň: Vydavatelství a nakladatelství Aleš Čeněk, 2006, 191 s. ISBN 8086898946., str. 84

⁶² JANDA, Vojtěch. Listopad 1989: Se svobodou přišel zločin. *Deník.cz* [online]. 3. 10. 2009 [cit. 2012-02-20]. Dostupné z: <http://www.denik.cz/z_domova/listopad_zlocin20091002.html>.

společnostech toto přesvědčení samozřejmě trvá nadále. Dokonce je zde možnost uzavření registrovaného partnerství mezi osobami stejného pohlaví, což bylo dříve absolutně nepředstavitelné.

Opačný případ se týká problematiky **stalkingu** - úmyslného pronásledování a obtěžování jiné osoby. V posledních letech se díky rozmachu komunikačních technologií (internetu, mobilního telefonu, digitální fotografie) tento způsob pronásledování rozmohl, ačkoliv je stalking poměrně nově identifikovaným a popsáním sociálně patologickým jevem. Za protiprávní se hodnotí teprve od roku 2010, kdy se stal součástí Trestního zákoníku a je tedy již považován za trestný čin. K porovnání v USA je stalkerství posuzováno jako trestné již od roku 1990.⁶³

V souvislosti s globalizací, jejíž význam stále sílí, zaznamenáváme i nebyvalé množství migrace. To je velmi aktuální téma, které v sobě nese politické, právní, historické, sociologické a hospodářské aspekty. Představuje touhu mas lidí nalézt lepší životní podmínky a to často i bez nutných administrativních úkonů; hovoříme tedy o **ilegální imigraci**. Ta nese silné znaky sociálně patologického jevu tím, že zneužívá závislosti ilegálních imigrantů finančním vydíráním a vystavuje je nelidským podmínkám transportu, při kterém je kromě zdraví ohrožen i samotný život imigrantů.⁶⁴

*Žijeme v nové době, kterou trápí nové problémy a problémy nových rozměrů. Je třeba aktivně hledat nové nástroje a nové cesty k jejich řešení.*⁶⁵

Vzhledem k tomu, že lidstvo prochází neustálým vývojem, je logické, že bude neustále docházet ke změnám v pohledu na hodnocení jednotlivých druhů chování. Sociální normy nejsou konstantní, ale mění se v souvislosti s časem i prostorem. K tomu dochází buď pozvolna poznáním, novými technikami, lékařskými objevy, nebo ve spojení s velkou společenskou změnou (např. již zmiňovaná změna režimu), jenž přináší úpravy v právní sféře.

V souvislosti s rozvojem techniky, kdy dochází k většímu spojení světa ve smyslu bezproblémové dopravy i komunikace z jedné strany světa na druhou, je pochopitelné, že

⁶³ SEKOT, Aleš. *Úvod do sociální patologie*. 1. vyd. Brno: Masarykova univerzita, 2010, 193 s. ISBN 9788021052611. str. 169-173

⁶⁴ SEKOT, Aleš. *Úvod do sociální patologie*. 1. vyd. Brno: Masarykova univerzita, 2010, 193 s. ISBN 9788021052611. str. 179-184

⁶⁵ URBAN, Lukáš, Josef DUBSKÝ a Jan BAJURA. *Sociální deviace*. 2. rozš. vyd. Plzeň: Vydavatelství a nakladatelství Aleš Čeněk, 2012, 231 s. ISBN 9788073803971., str. 25

čelíme různým druhům sociálního chování zahrnující i chování označené různými koncepty za nenormální, obecně nežádoucí jevy. Tedy jako negativně sankcionované formy deviantního chování, které zasluhuje protiaksi – tedy pojmenování a potrestání. Je důležité umět najít hranici mezi „normálním“ a „nenormálním“. To je určeno kulturním relativismem sociálně patologických jevů a jejich časovou a prostorovou proměnlivostí. Závisí tedy vždy na úhlu pohledu hodnotícího subjektu, nicméně co je společné pro všechny škodlivé jevy je, že jsou vždy součástí širších problémů společnosti, ačkoliv se může zdát, že má problém pouze osobní, soukromý dopad.⁶⁶

⁶⁶ SEKOT, Aleš. *Úvod do sociální patologie*. 1. vyd. Brno: Masarykova univerzita, 2010, 193 s. ISBN 9788021052611 str. 185-186

4. Sociální deviace v silničním provozu

Žijeme v době, kdy vlastnit automobil je téměř běžnou součástí života takřka každého z nás. Těžko bychom mohli říct, že nějaká jiná technická vymoženost zasáhla do našich životů tak jako právě motorové dopravní prostředky. Jsme díky nim vysoce mobilní a vzdálenosti, které by dříve představovaly několikadenní cestu koňským povozem, zvládneme v rámci několika hodin.

Jelikož je ale situace v provozu na pozemních komunikacích neustále komplikovanější, je zapotřebí, aby bylo vynaloženo veškeré úsilí k tomu, aby byla dodržována pravidla provozu na pozemních komunikacích a jeho účastníci zachovali ohleduplnost a ukázněnost a řídili se dopravními předpisy.

Samozřejmě hlavní otázkou je bezpečnost silničního provozu, jelikož v rámci něho dochází stále častěji k nenapravitelným škodám na lidských životech, zdraví a nepochybně také na majetku. Bezpečnost silničního provozu se tedy týká celé společnosti a úměrně vzrůstající intenzitě automobilové dopravy nabývá na důležitosti její ochrana.

Přímou úměrou ke zvyšujícímu počtu automobilů vzrůstá i počet právních předpisů s provozem vozidla souvisejících. Řidiči ale tyto předpisy často i záměrně porušují a dopouštějí se tím jak přestupků, tak i trestných činů.

Okolnostmi, které podmiňují vznik poruchového jednání účastníků v provozu na pozemních komunikacích se zabývá zejména oblast dopravní psychologie, sociologie, kriminologie a některé lékařské a technické obory.

Osoby, které se dopouštějí dopravních přestupků, či dokonce dochází k trestným činům v souvislosti s jejich účastí v silničním provozu, považujeme za deviantní, úměrně tomu dále intenzita deviantního chování stoupá například ještě v souvislosti s požitím alkoholu před nebo při řízení motorového vozidla.

Jelikož považuji toto téma za poměrně aktuální, navíc jsem aktivní řidič, který dennodenně s problematikou provozu na pozemních komunikacích přichází do styku, rozhodla jsem se zaměřit druhou část této práce právě na sociální deviace vyskytující se v souvislosti se silničním provozem.

4.1 Historické souvislosti právní úpravy bezpečnosti a plynulosti silničního provozu

Jak již bylo zmíněno v předchozí kapitole, po roce 1989 došlo k celkovému morálnímu úpadku naší společnosti a ten se možná více než kde jinde projevil na našich silnicích.

Všeobecný respekt vůči právním předpisům poklesl. Polemizovalo se i o platnosti původních „pravidel silničního provozu“ tj. vyhlášky č. 99/1989 Sb., o pravidlech provozu na pozemních komunikacích, ve znění pozdějších předpisů.

Bezpečnost a plynulost provozu na pozemních komunikacích byla až do 20.2.1997 upravena vládním nařízením č. 54/1953 Sb., o provozu na silnicích, ve znění pozdějších předpisů, a dále prováděcími předpisy vydanými na jeho základě. Mluvíme o vyhlášce č. 145/1956 Ú.l., o provozu na silnicích, ve znění pozdějších předpisů, vyhlášce č. 87/1964 Sb., o řidičských průkazech, ve znění pozdějších předpisů, vyhlášce č. 174/1980 Sb., o provádění zkoušek z odborné způsobilosti žadatelů o řidičská oprávnění a již zmíněné vyhlášce č. 99/1989 Sb.

Po přijetí Listiny základních práv a svobod ústavním zákonem č. 23/1991 Sb., kde se v jejích ustanovení výslovně používá termínu „zákon“ začala být platnost právní úpravy bezpečnosti a plynulosti silničního provozu zpochybňována, stejně jako pravomoci orgánů Policie ČR při plnění jejích povinností. Proto bylo odpovědnými orgány rozhodnuto o změně legislativní úpravy této oblasti.

Ode dne 21.2.1997 bylo vládní nařízení č. 54/1953 Sb. nahrazeno tzv. překlenovacím zákonem č. 12/1997 Sb., o bezpečnosti a plynulosti provozu na pozemních komunikacích. V roce 1998 byla přijat Akční program zvýšení bezpečnosti silničního provozu a následně se začala připravovat komplexní novelizace právních předpisů upravujících silniční provoz.

O roku 2003 byla převedena působnost z okresních úřadů převážně na obecní úřady obcí s rozšířenou působností a částečně i na krajské úřady, což vyžaduje i zavedení institutu státního odborného dozoru nad výkonem těchto působností.⁶⁷

Po dobu účinnosti zákona o silničním provozu č. 361/2000 Sb. se shromáždila řada poznatků a návrhů na změny. Mezi ty nejvýznamnější patří zavedení bodového hodnocení přestupků a trestných činů, tzv. bodový systém, znovuzavedení institutu zadržení řidičského

⁶⁷ KUČEROVÁ Helena., *Dopravní přestupky v praxi*, 2.vyd, Praha, Linde, 2006, ISBN 807201613, 431 s., str. 17-24

průkazu, vycizování institutu zabránění v jízdě a dále třeba uzákonění kauce či odpovědnosti provozovatele vozidla.

Od července 2006 nabyly účinnosti zákony č. 411/2005 Sb., č. 226/2006 Sb. a č. 264/2006 Sb., kterými dochází k novelizaci řady dalších zákonů.

Z pramenů práva důležitých pro tuto práci dále jmenujme zákon č. 200/1990 Sb., o přestupcích, ve znění pozdějších předpisů, zákon č. 500/2004 Sb., správní řád, ve znění pozdějších předpisů, zákon č. 283/1991 Sb., o Policii České republiky, ve znění pozdějších předpisů, zákon č. 553/1991 Sb., o obecní policii, ve znění pozdějších předpisů, a také zákon č. 168/1999 Sb., o pojištění odpovědnosti za škodu způsobenou provozem vozidla.⁶⁸

4.2 Národní strategie bezpečnosti silničního provozu

V dubnu 2004 Vláda ČR schválila Národní strategii bezpečnosti silničního provozu, která měla na našich silnicích zvýšit bezpečnost a snižovat počet usmrcených a zraněných v důsledku dopravních nehod, přičemž pro každý rok určí maximální přípustný počet usmrcených osob.

Aktuální Národní strategie bezpečnosti silničního provozu byla usnesením Vlády České republiky schválena 10. srpna 2011 usnesením č. 599. Klade si za cíl do roku snížit 2020 počet usmrcených v silničním provozu na úroveň průměru evropských zemí a zároveň snížit o 40 % počet těžce zraněných osob oproti roku 2009.

Základním ukazatelem pro evropské porovnání bude počet usmrcených na jeden milion obyvatel. Redukce počtu těžce zraněných se bude vztahovat k roku 2009.

Je tedy určena na období 2011-2020 a její cíle jsou stanoveny dle analýzy Národní strategie bezpečnosti silničního provozu 2004 – 2010, stejně jako z analýzy zkušeností evropských zemí, kde došlo k radikálnímu snížení nehodovosti (Francie, Španělsko, Portugalsko, Lotyšsko, Litva).

Na základě rozborů vývoje nehodovosti v minulých obdobích byly dále specifikovány prioritní oblasti, na něž tato strategie zaměřuje svou pozornost. Patří do nich děti, chodci,

⁶⁸ KUČEROVÁ Helena., *Dopravní přestupky v praxi*, 2.vyd, Praha, Linde, 2006, ISBN 807201613, 431 s., str. 17-24

cyklisté, motocyklisté, mladí a noví řidiči, stárnoucí populace, alkohol a jiné návykové látky při řízení, nepřiměřená rychlost a agresivní způsob jízdy.⁶⁹

Garantem její realizace a plnění je **BESIP** („Rada vlády pro bezpečnost silničního provozu“), který je hlavním koordinačním subjektem bezpečnosti silničního provozu v ČR, expertním orgánem v oblasti působení na lidského činitele a současně představuje samostatné oddělení Ministerstva dopravy ČR.

Svou prací se soustřeďuje na preventivní aktivity v oblasti působení na lidského činitele v souladu se zákonem č. 361/2000 Sb., o provozu na pozemních komunikacích, a to formou celostátních kampaní, dopravní výchovy (je autorem téměř všech publikací tohoto tématu pro děti, od roku 2013 povinně vstupuje prostřednictvím školních vzdělávacích programů do výuky na všech základních školách v ČR) a rozšiřováním informací o osvědčených postupech v této oblasti. Dále spolupracuje s ostatními ústředními orgány státní správy působícími v oblasti prevence dopravních nehod.⁷⁰

4.3 Dopravní přestupky

Dopravní přestupky jsou nejčastějším negativním jevem v silničním provozu. Je více než pravděpodobné, že většina řidičů již nějaký přestupek spáchala, vědomě i nevědomě. Přesto, že je sice postih za jeho spáchání, v porovnání se sankcemi za jiný druh porušení zákona, přijatelný, neznamená to, že nemůže výrazným způsobem ovlivnit život viníka. Například odebrání řidičského průkazu může mít dopad i na pracovní sféru jedince, tím spíš v případě např. řidiče z povolání.

Přestupek je § 2 odst. 1 zákonem č. 200/1990 Sb., o přestupcích, ve znění pozdějších předpisů, vymezen jako *zaviněné jednání, které porušuje nebo ohrožuje zájem společnosti a je za přestupek výslovně označeno v zákoně o přestupcích nebo jiném zákoně*. Zároveň je vymezen negativně – *nejde o přestupek, jde-li o jiný správní delikt postižitelný podle zvláštních právních předpisů anebo o trestný čin*.

V § 2 odst. 2 definice pokračuje – *přestupkem není jednání, jímž někdo odvrací přiměřeným způsobem přímo hrozící nebo trvajícím útok na zájem chráněný zákonem (nutná obrana) nebo nebezpečí přímo hrozící zájmu chráněnému zákonem, jestliže tímto jednáním*

⁶⁹ Národní strategie bezpečnosti silničního provozu 2011-2020, dostupné z <<http://www.ibesip.cz/data/web/soubory/nsbsp-2011-2020-formatovani-ii.pdf>>

⁷⁰ Dostupné na <<http://www.ibesip.cz>>

nebyl způsoben zřejmě stejně závažný následek než ten, který hrozil, a toto nebezpečí nebylo možno odvrátit jinak (krajní nouze)

Pojem „dopravní přešupek“ bychom v našem právním řádu sice nenašli, ale používáme ho jako synonymum k pojmu „přešupek proti bezpečnosti a plynulosti provozu na pozemních komunikacích“ nebo také pojmu „přešupek proti bezpečnosti a plynulosti silničního provozu“.

4.3.1. Materiální a formální znaky přešupku

U přešupků rozlišujeme materiální a formální znaky. Materiálním znakem je společenská nebezpečnost, škodlivost, protiprávnost a trestnost. Formální znaky dělíme na obecné znaky společné všem přešupkům (věk, přičetnost a zavinění) a typové znaky, které odlišují jednotlivé přešupky a zároveň je charakterizují a individualizují (objekt, objektivní stránka, subjekt, subjektivní stránka). Aby se jednalo o přešupek, musí být naplněny materiální i formální znaky současně.

Objektem dopravních přešupků je bezpečnost a plynulost provozu na pozemních komunikacích, což vyjadřuje zájem společnosti na ochraně života a zdraví osob a ochraně majetku.

Objektivní stránka spočívá v porušení zákona o provozu na pozemních komunikacích. Nejčastěji se dotýká jednání, které je se zákonem v rozporu, ale může se jednat i o opomenutí jeho nerespektováním (např. nezastavením vozidla po dopravní nehodě). Důležitým znakem zde je následek, tj. buď porušení nebo ohrožení hodnot, na jejichž ochraně má společnost zájem.

Subjektem bývá zpravidla řidič motorového vozidla, může jím být ale každý trestně odpovědný účastník silničního provozu včetně chodců.

Subjektivní stránka dopravních přešupků zahrnuje buď nedbalostní nebo úmyslné zavinění. Nejčastější je nedbalost vědomá, kdy pachatel věděl, že může porušením pravidel silničního provozu způsobit dopravní nehodu včetně jejích následků, ale bez přiměřených důvodů spoléhal, že dopravní nehodu nezpůsobí. Důležité je subjektivní kritérium nedbalosti, zahrnující např. indispozice řidiče jako únava, nevyspání, přetíženost, stres či tzv. mikrosnáník řidiče, čímž často právní zástupci pachatelů dokazují nedostatek subjektivní stránky. Nicméně dle vědeckých poznatků je mikrosnáník vždy vyvolán následkem nějakého (i skrytého) onemocnění. Pokud tedy řidič netrpí chorobou, u které nelze mikrosnáník

předvídat, bude odpovědný za následky, které v tomto stavu způsobí. Dále sem můžeme zařadit technicky podmíněné subjektivní příčiny vyplývající např. z nedostatku znalostí či zručnosti, což je typické u začínajících řidičů.⁷¹

Co je důležité zmínit, v souvislosti se subjektivní stránkou dopravních přestupků, je zásadní morální selhání člověka. Porušení morálních pravidel je často příčinou těch nejzávažnějších dopravních nehod. Pro příklad uveďme případy jízdy na dálnici v protisměru. V jednom známém případě jel řidič v protisměru 30 kilometrů a zřejmě se jednalo o nesmyslnou sázku. Ve druhém případě jel řidič 10 kilometrů v protisměru z toho důvodu, že „neudržel nervy“ a při zácpě po dopravní nehodě vjel přes dělicí pás do protisměru. Je jasné, že musely následovat těžké dopravní nehody se škodami na životech a velkou škodou na majetku. Řidiči, kteří zázrakem přežili, jsou stíháni za trestný čin obecného ohrožení.⁷²

4.3.2. Odpovědnost pachatele přestupku

Za přestupek odpovídá fyzická osoba starší patnácti let, která byla zároveň v době činu přičetná. Přičetná je tehdy, pokud je schopna chápat význam svého činu pro společnost (schopnost rozpoznat, že porušuje nebo ohrožuje zájem chráněný zákonem) a své jednání ovládat.

Nepřičetnost odvozujeme z ustanovení § 5 odstavec 2 zákona o přestupcích jako duševní poruchu, pro níž pachatel v době páchaní přestupku nemohl rozpoznat, že jde o porušení nebo ohrožení zájmu chráněného zákonem, nebo nemohl ovládat své jednání.

Přičemž k tomu, aby byla fyzická osoba posouzena jako nepřičetná, postačí pouze absence jedné z těchto schopností.

Odpovědnosti za spáchání přestupku se ale nezabývá ten, kdo se do stavu nepřičetnosti přivedl, byť i z nedbalosti, požitím alkoholu nebo jiné návykové látky.

Na posouzení přičetnosti osoby nemá vliv zbavení způsobilosti k právním úkonům soudem v občanskoprávním řízení. Osoba, která byla zbavena způsobilosti k právním úkonům, může být přičetná a plně odpovědná za přestupek.⁷³

⁷¹ KUČEROVÁ Helena., *Dopravní přestupky v praxi*, 2.vyd, Praha, Linde, 2006, ISBN 807201613, 431 s., str. 27-35

⁷² CHMELÍK, Jan. *Dopravní nehody*. Plzeň: Vydavatelství a nakladatelství Aleš Čeněk, 2009, 540 s. ISBN 9788073802110str. 195-196

⁷³ HORZINKOVÁ, Eva. *Zákon o přestupcích s komentářem a judikaturou: a přehled zákonů obsahujících skutkové podstaty přestupků*. 1. vyd. podle právního stavu účinného k 1.4.2009. Praha: Leges, 2009, 366 s. ISBN 9788087212158.. str. 40

Pro posuzování odpovědnosti za přešupek se uplatňuje jednoroční prekluzivní lhůta, což znamená, že přešupek musí být projednán a musí být vydáno rozhodnutí, které nabude právní moci, ve lhůtě jednoho roku od jeho spáchání. Správní orgán k této lhůtě přihlíží ex offo.

Nicméně tuto lhůtu nemůže správní orgán, který je ve věci oprávněn rozhodnout, stavět ani přerušit, tudíž pokud se bude osoba z přešupku obviněná řízení vyhýbat déle než rok, tak odpovědnost za přešupek zanikne a přešupek již nemůže být projednán.

Odpovědnost za přešupek může zaniknout rovněž udělením amnestie usnesením vlády České republiky.

4.4 Trestání dopravních přešupků

Dle § 11 zákona o přešupcích lze za přešupek uložit sankci napomenutí, pokutu, zákaz činnosti nebo propadnutí věci. Jednotlivé sankce se mohou uložit samostatně nebo s jinou sankcí, nicméně napomenutí nelze uložit spolu s pokutou.

V případech, kdy vzhledem k vlastnostem pachatele postačí samotné projednání přešupku, lze od uložení sankce upustit.

Sankce uložené za dopravní přešupky mají vedle potrestání pachatele působit zároveň preventivně a výchovně na ostatní účastníky silničního provozu, zejména je to důležité v případech závažného porušení předpisů o bezpečnosti a plynulosti silničního provozu.

Paragraf 12 zákona o přešupcích stanoví, že při určení druhu sankce a její výměry se přihlédne k závažnosti přešupku, zejména ke způsobu jeho spáchání a jeho následkům, k okolnostem, za nichž byl spáchán, k míře zavinění, k pohnutkám a k osobě pachatele, zda a jakým způsobem byl pro týž skutek postižen v disciplinárním řízení.

Toto ustanovení souvisí s materiálním znakem přešupku, neboť právě místo, kde k přešupku došlo, osoba pachatele, míra zavinění a další okolnosti jsou určujícími ukazateli, jak byl právem chráněný zájem porušen nebo ohrožen. Nicméně častější praxí je, že je toto ustanovení přehlíženo a za tytéž přešupky se dávají přešupky paušálně.⁷⁴

Závažnost přešupku představuje stupeň společenské škodlivosti, je vyjádřena obecně v horní hranici výměry sankce, kterou lze za přešupek uložit. Správní orgán tedy závažnost přešupku musí určit. Dle rozsudku Nejvyššího správního soudu ze dne 17. 8. 2010, č. j. 2 Afs

⁷⁴ BERAN, Tomáš. *Neplatíte (zbytečně) pokuty: právní rádce řidičů a majitelů vozidel*. Vyd. 1. Brno: Computer Press, 2003, vii, 103 s. ISBN 8072266403, str. 9

135/2009-97 musí správní orgán v odůvodnění sankčního rozhodnutí zmínit i to zákonné kritérium, které má být při ukládání sankce vzato v potaz, ale je z povahy konkrétního posuzovaného případu neaplikovatelné. Současně vyloží, proč nemohlo být aplikováno. Pokud by tak neučinil, mohlo by to mít za následek nezákonnost takového správního rozhodnutí.⁷⁵

Jako příklad můžeme uvést ustanovení § 125 odst. 1 písm. b) zákona o provozu na pozemních komunikacích - řízení pod vlivem alkoholu nebo jiné návykové látky, kde kritériem závažnosti přestupku může být množství alkoholu zjištěného v organismu řidiče.

Způsob spáchání přestupku představuje druh jednání (konání nebo opomenutí) a jeho povahu, stejně tak použité prostředky. Následkem přestupku je porušení nebo ohrožení zájmu společnosti, který je objektem přestupku. V uvedeném případě řízení pod vlivem alkoholu by takovým závažným následkem bylo např. způsobení dopravní nehody při řízení vozidla pod vlivem alkoholu.

Okolnosti, za nichž byl přestupek spáchán, jsou objektivní a subjektivní, které závažnost přestupku snižují (přestupek byl spáchán v duševním rozrušení pachatele, pod tlakem závislosti apod.) nebo zvyšují (pachatel páchal přestupek po delší dobu, dopustil se více přestupků apod.).

Míra zavinění je v zásadě určena formou, která tvoří určitou stupnici, v níž je úmysl přímý nejzávažnější, a nedbalost nevědomá nejméně závažná.

Za pohnutku neboli motiv se považuje vnitřní podnět, který pachatele ke spáchání přestupku vedl (vědomé řízení vozidla pod vlivem alkoholu oproti řízení vozidla bez řidičského průkazu, který řidič nevědomky zapomněl doma).

Je třeba rovněž přihlídnout k vlastnostem a věku pachatele. Každého pachatele také charakterizují jeho majetkové poměry či zda se přestupku dopustil poprvé nebo opakovaně, k čemuž při projednávání dopravních přestupků poslouží aktuální výpis z evidenční karty řidiče. Je důležité také posoudit možnost nápravy pachatele a jeho chování, zda si je vědom a lituje svého protiprávního jednání.

⁷⁵ rozsudek Nejvyššího správního soudu ze dne 17. 8. 2010, č. j. 2 Afs 135/2009-97

Jako příklad lze uvést přestupek dle § 125c odst. 1 písm. a) bod 3 zákona o provozu na pozemních komunikacích – řízení vozidla technicky nezpůsobilého, které pachatel po spáchání tohoto přestupku neprodleně uvede do řádného technického stavu.⁷⁶

4.4.1. Napomenutí

Je specifický druh sankce, který se v případě dopravních přestupků nevyužívá často. V praxi bývá zaměňován s domluvou, upravenou v ustanovení § 84 odst. 1 zákona o přestupcích, v němž je upraveno blokové řízení.

Využívá se zejména v případech, kdy je třeba brát ohledu na sociální postavení pachatele přestupku, tedy např. v případě postihu osob, které nejsou výdělečně činné (důchodci, mladiství).

4.4.2. Pokuta

Pokuta je nejtypičtější sankcí ukládanou v případě dopravních přestupků, jejím účelem je pachateli způsobit finanční újmu

Při její výměře se musí brát ohled na zvláštní ustanovení o mladistvých, pro něž platí snížené sazby. Horní sazby pokut se snižují na polovinu, zároveň nesmí být vyšší než 2000,- Kč. V blokovém řízení nelze uložit mladistvému pokutu vyšší než 500,- Kč; pokutu až do výše 1000,- Kč lze uložit mladistvému, pokud zákon připouští v blokovém řízení uložit pokutu vyšší než 1000,- Kč.⁷⁷

Dle zákona o přestupcích lze dle ustanovení § 13 odst. 1 uložit v řízení o přestupku pokutu maximálně do výše 1000,- Kč, není-li v zákoně stanoveno jinak.

V zákoně se výše pokuty stanovuje buď určením její horní hranice (např. do výše 5000,- Kč), její horní a dolní hranice (např. 5000,-Kč až 10000,- Kč) nebo stanovenou částkou (např. 5000,- Kč).

U dopravních přestupků je nejnižší možné rozpětí pokuty od 1 500,- Kč do 2 500,-Kč stanoveno v první řadě u tzv. zbytkové skutkové podstaty přestupku, jehož se dopustí ten, kdo jiným jednáním, než které je v ustanovení § 125c zákona o silničním provozu přesně specifikováno, nesplní nebo poruší povinnost stanovenou v hlavě II tohoto zákona. Stejný

⁷⁶ MICHÁLEK, Rostislav. *Správní delikty na úseku bezpečnosti a plynulosti silničního provozu*. Vyd. 1. Praha: Wolters Kluwer, 2014, 267 s. ISBN 9788074784897, str.40-42

⁷⁷ Ustanovení § 19 odst. 3 zákona o přestupcích

postih je možný i za telefonování za jízdy s telefonem v ruce nebo překročení nejvyšší povolené rychlosti o méně než 20 km.h-1 v obci a méně než 30 km.h-1 mimo obec.⁷⁸

Pokuta uložená orgánem obce se stává příjmem této obce, pokuta, která je uložena jiným správním orgánem ČR (PČR, celním úřadem, ministerstvem), je příjmem státního rozpočtu.⁷⁹

Nejvyšší pokutu ve výši 25 000,- Kč do 50 000,-Kč lze dle § 125c odst. 4 písm. a) zákona o provozu na pozemních komunikacích uložit za řízení vozidla či jízdu na zvířeti ve stavu vylučujícím způsobilost, který si řidič přivodil požitím alkoholického nápoje nebo užitím jiné návykové látky, dále tomu, kdo se přes výzvu policisty, vojenského policisty, zaměstnavatele, ošetřujícího lékaře nebo strážníka obecní policie odmítne podrobit vyšetření podle zvláštního právního předpisu ke zjištění, zda není ovlivněn alkoholem nebo jinou návykovou látkou, tomu, kdo řídí motorové vozidlo a není držitelem příslušného řidičského oprávnění, tomu kdo pozbyl jako řidič, který je držitelem řidičského průkazu Evropské unie, řidičského průkazu vydaného cizím státem nebo mezinárodního řidičského průkazu vydaného cizím státem, právo k řízení motorového vozidla na území České republiky, nebo tomu, kdo způsobí dopravní nehodu, při které je jinému ublíženo na zdraví.

Od 1. 8. 2011 došlo ke změně právní úpravy blokových pokud za přestupky podle zákona o provozu na pozemních komunikacích. V předchozí úpravě byly v blokovém řízení až na jednu výjimku taxativně stanoveny sazby blokových pokut částkou 1000,- Kč a 2500,- Kč. Vložením předločky „do“ lze za současného stavu uložit za závažnější přestupek blokovou pokutu paradoxně nižší než za méně závažný přestupek.

Např. za držení hovorového zařízení při řízení vozidla lze uložit pouze blokovou pokutu do 1000,- Kč a za tzv. špatné parkování blokovou pokutu do 2000,- Kč. Toto je samozřejmě nelogické řešení a je proti smyslu právního trestání.⁸⁰

4.4.3. Zákaz činnosti

Zákaz činnosti je ve správním řízení druhou nejčastěji ukládanou sankcí za dopravní přestupky, konkrétně spočívá v zákazu řízení motorových vozidel. Ukládá se zpravidla současně s pokutou, ale lze ji uložit i samostatně.

⁷⁸ KUČEROVÁ H., *Dopravní přestupky v praxi*, 2.vyd, Praha, Linde, 2006, ISBN 807201613, 431 s., str. 171-172

⁷⁹ KILARSKÁ, Marcela. *Odborná příprava pro strážníky obecní policie: přestupky obecná část : řízení o přestupku*. Vyd. 1. Praha: Armex, 2011, 59 s. ISBN 9788087451083, str. 28

⁸⁰ MICHÁLEK, Rostislav. *Správní delikty na úseku bezpečnosti a plynulosti silničního provozu*. Vyd. 1. Praha: Wolters Kluwer, 2014, 267 s. ISBN 9788074784897, str.49

Pro velkou část řidičů je tato sankce tou neodstrašující, neboť pro ně toto oprávnění může představovat i zdroj příjmu, nebo si jednoduše již nedovedou představit svůj život bez řidičského oprávnění.

Dle § 14 zákona o přestupcích lze zákaz činnosti uložit jen za přestupky uvedené ve zvláštní části zákona o přestupcích nebo v jiném zákoně a na dobu tam stanovenou, nejdéle na dva roky. Zároveň se musí jednat o činnost, kterou pachatel vykonává v pracovním nebo jiném obdobném poměru, nebo k níž je třeba povolení nebo souhlasu státního orgánu, a spáchal-li pachatel přestupek touto činností nebo v souvislosti s ní.

Osoba, které byl zákaz činnosti udělen, může po výkonu poloviny trestu žádat o upuštění od jeho dalšího výkonu. Lze už je na posouzení správního orgánu, zda pachatel přestupku způsobem svého života prokázal, že jeho další výkon není potřebný.⁸¹

Správním orgánem, který o upuštění od výkonu zbytku zákazu činnosti rozhoduje, je dle § 92 odst. 1 zákona o přestupcích ten orgán, který přestupek projednal v prvním stupni. U mladistvého může návrh podat též jeho zákonný zástupce nebo orgán vykonávající sociálně-právní ochranu dětí.

Proti tomuto rozhodnutí se nelze odvolat a nelze ho podat opětovně.⁸² V případě, kdy je návrh podán předčasně, tedy před uplynutím poloviny doby výkonu trestu, je žadatel vyrozuměn o možnosti podat jej znovu po splnění zákonných podmínek; takovýto návrh se pak nepovažuje za opětovný.⁸³

4.4.4. Propadnutí věci

Sankci propadnutí věci lze dle § 15 zákona o přestupcích uložit, jestliže věc náleží pachateli a byla užita nebo určena ke spáchání přestupku, anebo byla přestupkem získána nebo byla nabyta za věc přestupkem získanou.

Může být uložena samostatně nebo kumulativně s jinou sankcí.

Propadnutí věci lze uložit pouze vlastníku věci a nelze ji uložit v případě, že je hodnota věci v nápadném nepoměru k povaze přestupku. Věc, která byla ke spáchání přestupku užita (motorové vozidlo, jízdní kolo), musí být posuzována dle její hodnoty, a to vzhledem k povaze spáchaného přestupku, ale také dle toho, k jakému užívání je určena. Za

⁸¹ Ustanovení § 14 odst. 3 zákona o přestupcích

⁸² Ustanovení § 92 odst. 2 zákona o přestupcích

⁸³ KUČEROVÁ Helena., *Dopravní přestupky v praxi*, 2.vyd, Praha, Linde, 2006, ISBN 807201613, 431 s., str. 176

propadlou nemůže být prohlášena věc, která přestupek umožnila spáchat, avšak svou povahou není ke spáchání přestupku určena (např. vozidlo, naproti tomu např. přístroj určený k nedovolené výrobě lihu lze prohlásit za propadlý). Vlastníkem propadlé věci se stává stát.⁸⁴

4.4.5. Technické prostředky k zabránění odjezdu vozidla

Za sankci bývá někdy omylem považováno i použití technického prostředku k zabránění odjezdu vozidla – tzv. botičky. A to jak orgány obecní (městské) policie, tak orgány Policie ČR.

Jedná se o technické prostředky, které slouží k naplňování úkolů policie při dohledu na silniční provoz a nově také jako prostředek určený k zabránění odjezdu vozidla nebo zabránění řidiči v jízdě (§ 118a odst. 1,2 a 3 zákona o provozu na pozemních komunikacích).⁸⁵

4.5 Dopravní nehody

Dopravní nehoda je nepředvídaná, ale zpravidla předvídatelná událost, která vznikla během provozu na dopravní cestě a měla za následek škodu na životě, zdraví nebo majetku či jiný, zvláště závažný následek.

Předvídaní rozlišujeme reálné a abstraktní. Reálné je takové předvídaní konkrétní události, k jejímuž průběhu s vysokou mírou pravděpodobnosti dojde v určitém prostoru a čase v případě, že existuje konkrétní příčina daná konkrétní událostí (např. předjíždění ve vysoké rychlosti v prudké zatáčce pravděpodobně může zapříčinit dopravní nehodu). Abstraktní předvídaní je předvídaní možné události, která může teoreticky nastat, pokud je současně naplněna řada souvisejících příčin a podmínek. Pravděpodobnost vzniku této události je tedy malá a závislá na spoustě podmínek.

Dá se říci, že všeobecná nepředvídatelná událost neexistuje, existuje pouze subjektivní nepředvídatelnost konkrétní fyzickou osobou. Pokud dojde k dopravní nehodě, je to tedy spíše určitý typ nedbalosti, lhostejnosti a nezodpovědnosti účastníka silničního provozu.

Každá dopravní nehoda zahrnuje dva pojmy – nehodové jednání a nehodovou událost. Za nehodové jednání se považuje jednání subjektu, který způsobil nehodovou událost. Nehodová událost je potom konkrétním projevem dopravní nehody (např. srážka, náraz, obecné

⁸⁴ KUČEROVÁ Helena., *Dopravní přestupky v praxi*, 2.vyd, Praha, Linde, 2006, ISBN 807201613, 431 s., str. 180

⁸⁵ KUČEROVÁ Helena., *Dopravní přestupky v praxi*, 2.vyd, Praha, Linde, 2006, ISBN 807201613, 431 s., str. 182

nebezpečí apod.). Mezi nehodovým jednáním a nehodovou událostí musí být příčinná souvislost.⁸⁶

Dle Chmelíka lze jako **deset nejčastějších příčin** silničních dopravních nehod uvést:

- 1) Řidič se plně nevěnoval řízení vozidla
- 2) Nedodržení bezpečné vzdálenosti za vozidlem
- 3) Nesprávné otáčení nebo couvání
- 4) Nepřizpůsobení rychlosti stavu vozovky
- 5) Nedání přednosti upravené dopravní značkou „dej přednost v jízdě“
- 6) Nezvládnutí řízení vozidla
- 7) Nepřizpůsobení rychlosti dopravně technickému stavu vozovky
- 8) Vyhýbání se dostatečnému bočnímu odstupu
- 9) Vjetí do protisměru
- 10) Nedání přednosti při přejíždění z pruhu do pruhu⁸⁷

4.5.1. Právní aspekty dopravních nehod

Zájem společnosti, proti němuž správní delikt směřuje, může být porušen či ohrožen také trestným činem. Přestupkový zákon uplatňuje zásadu „ne bis in idem“, tedy řeší vztah přestupku k trestnému činu tak, aby byla vyloučena možnost dvojího postihu za ten samý čin.

Znaky trestného činu jsou stanoveny zákonem č. 40/2009 Sb., trestní zákoník, účinným od 1. 1. 2010. Ten ve své zvláštní části upravuje jednotlivé trestné činy a jejich skutkové podstaty, nezaměřuje se tedy speciálně na trestné činy spáchané v silničním provozu, tak jako zákon o přestupcích.

Pro kvalifikování jednání jako trestného činu je potřebná zejména společenská škodlivost jako materiální znak trestného činu. Pokud by nebyla dána, ačkoliv by byl jinak naplněn formální znak trestného činu, nejednalo by se o trestný čin, nýbrž o přestupek, byly-li by naplněny jeho znaky.

U některých přestupků a trestných činů dochází k překrývání jejich formálních znaků, např. přestupek dle ustanovení § 125c odst. 1 písm. c) zákona o provozu na pozemních

⁸⁶ CHMELÍK, Jan. *Dopravní nehody*. Plzeň: Vydavatelství a nakladatelství Aleš Čeněk, 2009, 540 s. ISBN 9788073802110, str. 17-18

⁸⁷ CHMELÍK, Jan. *Dopravní nehody*. Plzeň: Vydavatelství a nakladatelství Aleš Čeněk, 2009, 540 s. ISBN 9788073802110, str. 26

komunikacích (řízení ve stavu vylučujícím způsobilost) a trestný čin podle ustanovení § 274 trestního zákona (ohrožení pod vlivem návykové látky), kde rozdíl spočívá pouze ve společenské škodlivosti.⁸⁸

Trestné činy v dopravě mají velmi vysoký podíl na celkovém objemu kriminality. Nejčastějšími trestnými činy, ke kterým v silničním provozu dochází, dle zákona č. 40/2009 Sb. trestní zákoník, ve znění pozdějších předpisů jsou:

- Usmrcení z nedbalosti (§ 143)
- Těžké ublížení na zdraví z nedbalosti (§ 147)
- Ublížení na zdraví z nedbalosti (§ 148)
- Neposkytnutí pomoci (§ 150)
- Neposkytnutí pomoci řidičem dopravního prostředku (§ 151)
- Obecné ohrožení z nedbalosti (§ 273)
- Ohrožení pod vlivem návykové látky (§ 274)
- Poškození a ohrožení provozu obecně prospěšného zařízení z nedbalosti (§ 277)
- Maření výkonu úředního rozhodnutí a vykázání (§ 337)

Velký vliv na počet dopravních nehod mají ale i události nezávislé na vůli pachatele, např. náhlá změna povětrnostních podmínek, snížení viditelnosti apod.

Deviantní pachatelé často při řízení motorového vozidla projevují hrubou nekázeň, agresivitu či bezohlednou sobeckost, spatřujeme u nich tedy vyšší míru zavinění než u pachatelů, kteří zavinili dopravní nehodu například tím, že nezvládli zatáčku kvůli nedostatku řidičských zkušeností.

Stres a zkratové jednání projevující se třeba útekem z místa dopravní nehody či bezprostředního požití alkoholických nápojů po dopravní nehodě rovněž svědčí o určité deviaci pachatele.

Přesto jsou ale pachatelé trestných činů (obzvláště dopravních nehod) z větší části normální, sociálně integrovaní jedinci bez zjevných fyzických, psychických či jiných deviací, jejich jednání není motivováno ziskovostí či pomstou. Vyplývá to z intenzity používání

⁸⁸ MICHÁLEK, Rostislav. *Správní delikty na úseku bezpečnosti a plynulosti silničního provozu*. Vyd. 1. Praha: Wolters Kluwer, 2014, 267 s. ISBN 9788074784897, str. 34-35

motorových vozidel, hustoty provozu a dalších faktorů. Pachateli mohou být všichni účastníci silničního provozu, tedy nejen řidič, ale i chodci a cyklisté.

S dopravními nehodami souvisí i ta jednání, která bezprostředně ke vzniku nehody nesměřují, ale jsou jejím doprovodným jevem. Sem řadíme řízení dopravního prostředku pod vlivem alkoholu nebo jiné návykové látky, neposkytnutí pomoci účastníku dopravní nehody ať již úmyslně nebo z nedbalosti, poškozování a ohrožování provozu obecně prospěšného zařízení, ohrožení životního prostředí (např. nehody cisteren) apod.⁸⁹

4.6 Psychologické aspekty dopravních nehod

V silničním provozu působí dvě protikladné síly. První je orientovaná na bezpečnost a druhá na mobilitu. Pokud mobilita převládá nad bezpečností, dochází k nárůstu počtu smrtelných úrazů. Pokud klesá, prosazuje se více bezpečnostních opatření (omezení rychlosti jízdy, užívání bezpečnostních pásů) a tím se i snižuje počet smrtelných úrazů.

Mezi hlavní vlivy na dopravní jednání, a tím pádem i na bezpečnost v dopravě, řadíme i to, jak člověk vnímá a reaguje na situace během jízdy. Spolehlivost na prvním místě určuje povaha člověk a poté fyzikální, chemické, biologické prostředí člověka, ve kterém se situace odehrává, stejně tak jako sociální prostředí.

Povaha způsobuje i rozdíly v chování jednotlivých řidičů, jako příklad můžeme uvést přejetí železničního přejezdu na červenou. Projetí mezi staženými závorami pravděpodobně velkou část řidičů neláká, případně je to ani nenapadne. Výjimku tvoří hazardéři, kteří mají z takového průjezdu zvláštní patologické potěšení.

Řidič, který je unaven, se rozhoduje jinak, než by se rozhodoval, kdyby unaven nebyl. Celkově se dá říct, že přirozené prostředí s proměnlivostí v povětrnostních podmínkách, teplotě a celkovém osvětlení ovlivňuje řidičovo chování. Zároveň se ukazuje, že fyzické omezení pohybu v souvislosti s telefonováním za jízdy může rovněž narušit vnímání. To se promítá do chyb v řízení, špatných odhadů a přehlédnutí dopravních značek.

Psychologie se v dopravě využívá ke zjištění psychologických projevů při různých činnostech osob, zjišťování jejich závislosti na individuálních vlastnostech člověka, na metodách výchovy výcviku, na dopravní technice. Některé reakce nebo selhání se mohou

⁸⁹ CHMELÍK, Jan. *Dopravní nehody*. Plzeň: Vydavatelství a nakladatelství Aleš Čeněk, 2009, 540 s. ISBN 9788073802110, str. 21-25

objevovat opakovaně. Řeč je o náchylnostech k nehodám, agresivnímu řízení vozidla, o rysech či stavech emoční nestability, nedostatku zkušeností apod.

Nehody jsou neočekávané události, které ale musíme předvídat. Následky mohou být fatální a spojené s materiálními ztrátami a zraněními či dokonce smrtí.

S rozvojem motorismu došlo i na našem území ke zvýšení počtu hromadných nehod. Jejich následky bývají rozsáhlé a vážné a přitom nejsou náhodnou záležitostí. Způsobují je řidiči, kteří jezdí příliš rychle a nedodržují bezpečný odstup od vozidla před sebou, jsou přesvědčení, že se jim nemůže nic stát a ignorují varovné signály.

Všeobecně můžeme konstatovat, že k nehodám dochází zpravidla při určitém selhání lidského činitele a v nevhodných podmínkách prostředí. Zda je při řízení nebezpečím tělesná nebo duševní choroba, to závisí na zvláštích každé osobnosti. Někteří lidé, které jsou jinak považováni za klidné osoby, se mohou chovat ve stresových situacích agresivně.

„Komplex moci“ je syndromem určitých lidí, kteří moc ve svém životě postrádají, a tuto potřebu si kompenzují při řízení vozidla a tím projevují tento komplex. Například když takového řidiče předjede jiné auto, probudí se v něm touha po odplatě a má tendence závodit, kdo bude rychlejší a lepší. Nejčastěji se objevuje u mladých řidičů a nezřídka bývá podněcováno alkoholem či návykovými látkami.

Nejagresivnější skupinou řidičů dle věku jsou řidiči ve věku 18-25let. Tato skupina má také na svědomí nejvíce nehod. Agresivní řidič straší ostatní řidiče a nutí je k nebezpečným manévřům (např. najíždění do těsné blízkosti vpředu jedoucího vozidla má vyvolat jeho zrychlení).

Agresivní jízdu ale nelze vysvětlovat jen dle psychologických vlastností těchto osob (např. důsledek frustrace v rodinném životě), ale i jako projev např. převládající ekonomicko-politické atmosféry. Často se zde ale vyskytne vražedný či sebevražedný motiv, případně jejich kombinace. To vyjde najevo pouze ojediněle, tím spíše v případě, kdy se úmysl nezdařil.

V souvislosti s tím, co chování řidiče ovlivňuje, je třeba na prvním místě jmenovat **pozornost**, případně nepozornost. Stojí v popředí charakteristiky duševní činnosti řidiče při jízdě a rozlišujeme ji na spontánní, úmyslnou, rozdělenou (distributivní).

Nejdůležitější je pozornost úmyslná, záměrná. Řidič si vybírá pouze ty z mnoha podnětů, které jsou k jeho činnosti řízení důležité a zároveň přenáší pozornost z jednoho podnětu na

druhý, a to vše za současného udržování požadované rychlosti. Může se projevit při projíždění křižovatkou. Důležité je udržovat pozornost na dlouhých neměnných cestách, např. na dálnicích, kde řidič lehce ztratí vytrvalost pozornosti a může se nechat snadno rozptýlit či například usnout. Udržet stále intenzivní a vysokou úroveň pozornosti patří k nejtěžším psychickým výkonům řidiče.

Nepozorný řidič přestože může nebezpečnou dopravní situaci vidět, tak si ji neuvědomí. Nejvíce nebezpečná je tzv. vnitřní nepozornost, kdy není řidič schopen zaznamenat změnu dopravní situace. Takovou rozrušenost může způsobit i rozhovor se spolujezdcem, pracovní hovory během jízdy, velké duševní napětí u začínajících řidičů a obzvláště činnosti, které s řízením dopravního prostředku nesouvisí. I kouření během jízdy, případně upadnutí žhavého popela může způsobit dopravní konflikt.

Na pozornost a reakce mají vliv také **nálady, city a psychické stavy řidičů**. Na cit řidiče působí kromě momentální dopravní situace také vnitřní odraz „trvalejších“ mezilidských vztahů. U každého řidiče se určitým způsobem projeví odraz vlastního zdravotního stavu nebo zdravotního stavu jeho blízkých. Celkový souhrn psychických vlastností působí na psychický stav řidiče. Ten má pak vliv na přičinnost a výkonnost. Každý řidič, který na sobě pocítuje některý ze záporných projevů psychického stavu by měl zvážit, jestli je v této situaci schopen řídit motorové vozidlo.

Struktura **osobnosti řidiče** představuje aktivní produkt sociálního prostředí, základních a nevyhnutelných odborných vědomostí a psychických schopností vykonávat náročnou činnost spojenou s řízením dopravního prostředku na pozemních komunikacích. Důležitou roli hraje temperament řidiče, což představuje komplex psychických vlastností, které jsou u jednotlivého řidiče charakteristické a relativně stálé. Rozlišujeme sangviniky, flegmatiky, choleriky a melancholiky. V dopravním prostředí se nejagresivněji z těchto typů chovají cholerici, nejklidnější jsou typicky flegmatici.

Svou roli v dopravních situacích hraje nepochybně také **únava**. Ta souvisí s úrovní řidičovy pozornosti a je výsledkem fyzické, psychické a emocionální zátěže řidičova organismu, vyvolaná dlouhodobým prováděním konkrétní činnosti. S jejím přibýváním přibývají zároveň chyby ve výkonu. Rozlišujeme únavu fyzickou, která je dána již samotným sezením, převažuje při ní tedy námaha statická nad pohybovou, únavu duševní, která často vede k přehnaným reakcím na slabé podněty a únava smyslových orgánů, která postihuje nejvíce zrakové ústrojí, které je při řízení nejvíce namáháno.

Každý řidič by měl, jakmile začne únavu pociťovat, přizpůsobit rychlost a styl jízdy svému momentálnímu rozpoložení a co nejdříve zastavit a na potřebnou dobu si odpočinout.

Vedle zdravotního stavu řidiče jsou pro řidiče podstatné také **věk a řidičská zkušenost**. Začínající řidič zpravidla jezdí dle předpisů, dá se říci tak, jak se naučil v autošколе. V průběhu vlastní praxe poté získává více a více zkušeností z řešení specifických situací. Za pokročilého řidiče se dá osoba považovat po zhruba desetileté praxi a měl by být nositelem minimálního rizika nehodovosti. Naopak ale může docházet i k přeceňování vlastních schopností, psychických a fyzických sil, jež se v průběhu let mění.

U začínajících řidičů někdy dochází ke zkratovému jednání, které často vede k těžkým dopravním nehodám, které by, v případě bezpečnější reakce, kolikrát ani nemusely nastat.

Objektivizace psychologických aspektů vzniku dopravní nehody může významně přispět k objasnění dopravních nehod. Zároveň se k objasňování využívá psychologická expertiza, včetně psychologického posouzení osobnosti řidičů a okolností dopravní nehody.⁹⁰

4.7 Bodový systém

V souvislosti s novelou zákona o silničním provozu, provedenou zákonem č. 411/2005 Sb., účinnou od 1. července 2006, byl do platného právního řádu zaveden systém bodového hodnocení dopravních přestupků a trestných činů spáchaných řidiči motorových vozidel.

Protože situace na českých silnicích nebyla dlouhodobě příznivá, snažil se zákonodárce vytvořit nové právní prostředí, které by bylo k dodržování předpisů pro řidiče dostatečně motivující za předpokladů preventivních opatření v souvislosti s následnou represí za porušení stanovených pravidel.

Preventivní působení je zajištěno jednak hrozbou pozbytí řidičského oprávnění na dobu jednoho roku a také možností odpisu bodů za dodržování pravidel silničního provozu.

Bodový systém je systémem trestných bodů, které se přičítají do celkové výše 12 bodů za porušení stanovených pravidel provozu na pozemních komunikacích obsažených v zákoně č. 361/2000 Sb., o provozu na pozemních komunikacích a o změnách některých zákonů (v hlavě V.).

⁹⁰ CHMELÍK, Jan. *Dopravní nehody*. Plzeň: Vydavatelství a nakladatelství Aleš Čeněk, 2009, 540 s. ISBN 9788073802110, str. 149-168

Dle § 123a tohoto zákona se bodovým hodnocením zajišťuje sledování opakovaného páčání přestupků, jednání, které má znaky přestupku podle jiného právního předpisu, nebo trestných činů, spáchaných porušením vybraných povinností stanovených předpisy o provozu na pozemních komunikacích řidičem motorového vozidla nebo že se řidič porušování těchto povinností nedopouští.

Z toho ustanovení je zřejmé, že se bodový systém týká pouze řidičů motorových vozidel (neplatí tedy např. pro řidiče tramvají nebo jezdce na zvířeti).

Body jsou řidičům ukládány pravomocným rozhodnutím ve správním, příkazním nebo blokovém řízení. Není rozhodující zda blokovou pokutu uložil policista Policie ČR nebo strážník Městské (obecní) policie. Avšak body nejsou přidělovány policií, ale příslušným správním orgánem.

Policie a obecní policie je povinna oznámit uložení blokové pokuty do tří pracovních dnů obecnímu úřadu příslušnému k záznamu bodů. Tím je příslušný obecní úřad obce s rozšířenou působností podle místa trvalého bydliště řidiče, který provádí záznam v registru řidičů ke dni právní moci správních aktů nejpozději do 5 pracovních dnů od doručení takového správního aktu. Ostatní orgány oznamují příslušná rozhodnutí do pěti pracovních dní od jeho nabytí právní moci.⁹¹

Nejvyšší počet bodů, který je možný přičíst je sedm. Tento počet se uděluje za ta nejzávažnější provinění, mezi která patří:

- Řízení pod vlivem alkoholu (nad 0,3 promile)
- Řízení ve stavu vylučujícím způsobilost (alkohol a návykové látky)
- Odmítnutí testu na alkohol/návykové látky
- Řízení po zadržení řidičského průkazu na místě
- Nedovolené předjíždění
- Nedovolená jízda přes železniční přejezd
- Couvání, otáčení nebo jízda v protisměru na dálnici
- Nehoda s usmrcením nebo těžkou újmou na zdraví
- Nezastavení po nehodě
- Ujetí od dopravní nehody
- Neposkytnutí pomoci/nepřivolání záchranné služby

⁹¹ MICHÁLEK, Rostislav. *Správní delikty na úseku bezpečnosti a plynulosti silničního provozu*. Vyd. 1. Praha: Wolters Kluwer, 2014, 267 s. ISBN 9788074784897, str. 261-264

Toto jsou tedy ty nejvíce trestané přestupky/trestné činy, které jsou zpravidla ukládané zároveň v souvislosti s pokutou a zákazem činnosti, případně i s trestem odnětí svobody, který jinak hrozí pouze u čtyřmi body bodovaného trestného činu maření výkonu úředního rozhodnutí. Požití alkoholu do hranice 0,3 promile bylo ze systému bodových trestů vyjmuta, nicméně nadále za jakoukoliv míru alkoholu v krvi hrozí trest 2500,- Kč až 20 000,- Kč.

4.7.1. Pozbytí řidičského oprávnění dosažením 12 bodů

V bodovém systému se uplatňuje sčítací princip, na jehož začátku má každý řidič nula bodů a za protiprávní jednání, na která se vztahuje bodový systém, se mu udělují body, jejichž maximum je dvanáct.

Body nelze sčítat v případě spáchání více přestupků nebo trestných činů jedním skutkem zároveň. V takovém případě se do evidenční karty řidiče zapíše pouze počet bodů spojený s nejpřísněji bodovaným činem. Uplatňuje se tedy tzv. absorpční zásada.

Když řidič dosáhne dvanácti bodů, příslušný obecní úřad mu to oznámí a vyzve ho k odevzdání řidičského průkazu a mezinárodního řidičského průkazu nejpozději do pěti pracovních dnů ode dne doručení toho oznámení. Po těchto pěti dnech zároveň pozbývá řidičské oprávnění.

Bude-li přesto řidič řídit motorové vozidlo, tak tím dle stanoviska trestního kolegia Nejvyššího soudu ČR naplní znaky trestného činu (přečinu) maření výkonu úředního rozhodnutí a vykázaní podle § 337 odst. 1 písm. a) trestního zákoníku.⁹²

Pokud ale není prokázáno, že řidič o pozbytí řidičského oprávnění věděl, je takové jednání kvalifikováno pouze jako přestupek dle ustanovení § 125c odst. 1 písm. e) bod 1. zákona o provozu na pozemních komunikacích.⁹³

4.7.2. Vrácení řidičského oprávnění

Pokud řidič po uplynutí jednoho roku od pozbytí řidičského oprávnění nepožádá o jeho vrácení, hledí se na něho jako by nikdy žádné řidičské oprávnění nedržel. Nedochozí tedy k jeho automatickému obnovení.⁹⁴ Pokud by přesto po roce začal bez splnění stanovených podmínek (prokázání odborné a zdravotní způsobilosti – zkouška z předpisů o provozu na

⁹² stanovisko trestního kolegia Nejvyššího soudu ČR ze dne 27. 10. 2010, sp. zn. Tpjn 302/2010

⁹³ MICHÁLEK, Rostislav. *Správní delikty na úseku bezpečnosti a plynulosti silničního provozu*. Vyd. 1. Praha: Wolters Kluwer, 2014, 267 s. ISBN 9788074784897, str. 273

⁹⁴ MICHÁLEK, Rostislav. *Správní delikty na úseku bezpečnosti a plynulosti silničního provozu*. Vyd. 1. Praha: Wolters Kluwer, 2014, 267 s. ISBN 9788074784897, str. 266

pozemních komunikacích, zdravotnická příprava, znalost ovládání a údržby, praktická jízda s výcvikovým vozidlem) řídit motorové vozidlo, tak se toto jednání bude dle názoru Nejvyššího soudu ČR posuzovat jako přečin maření výkonu úředního rozhodnutí a vykázání podle § 337 odst. 1 písm. a) trestního zákoníku, a nikoliv jako správní delikt.⁹⁵

Dle Usnesení Nejvyššího soudu ze dne 18. 7. 2012, č. j. Tz 56/2012-I-43 se nelze připravovat na zkoušku z odborné způsobilosti pod dohledem učitele autoškoly ještě předtím, než uplyne jeden rok od tzv. vybodování. Takové jednání by bylo také kvalifikováno jako přečin maření výkonu úředního rozhodnutí.

Žádost o vrácení řidičského oprávnění tedy může být podána nejdříve po uplynutí jednoho roku ode dne jeho pozbytí.

S opětovně získaným řidičským oprávněním podléhá řidič i novému bodovému hodnocení a ke dni jeho vrácení jsou mu vymazány i všechny jeho body.⁹⁶

4.7.3. Odčítání bodů

Možnost odčítání bodů zakotvuje ustanovení § 123e zákona o provozu na pozemních komunikacích, dle kterého nedopustí-li se řidič po dobu dvanácti po sobě jdoucích kalendářních měsíců, počítáno ode dne právní moci rozhodnutí o posledním skutku podléhajícímu bodovému hodnocení, žádného přestupku nebo trestného činu, s jejichž spácháním zákon spojuje záznam bodů do evidenční karty řidiče, budou tomuto řidiči automaticky ze zákona odečteny čtyři body. Nedopustí-li se uvedeného jednání po dobu dvaceti čtyř měsíců, obecní úřad obce s rozšířenou působností odečte řidiči další čtyři body.

Neporuší-li řidič ustanovení zákona o provozu na pozemních komunikacích žádným způsobem, za který tento zákon přiděluje body po dobu třiceti šesti měsíců, odečtou se řidiči všechny zaznamenané body.

Body se odečítají i v případě zrušení rozhodnutí o jejich udělení na základě mimořádných opravných prostředků.

Možnost odečíst tři body je dána také tehdy, když řidič doloží potvrzení o ukončení školení bezpečné jízdy ve středisku bezpečné jízdy, které nesmí být starší než jeden měsíc. Dále se tři body odečtou, pokud ke dni ukončení školení bezpečné jízdy ve středisku bezpečné jízdy v registru řidičů nemá žádající řidič více než 10 bodů, a to ještě pouze za porušení

⁹⁵ Usnesení Nejvyššího soudu ČR ze dne 19. 9. 2012, sp. zn. 4 Tz 56/2012

⁹⁶ MICHÁLEK, Rostislav. *Správní delikty na úseku bezpečnosti a plynulosti silničního provozu*. Vyd. 1. Praha: Wolters Kluwer, 2014, 267 s. ISBN 9788074784897, str. 266-267

právních předpisů, která jsou ohodnocená méně než šesti body. Takový odečet lze provést jen jednou za kalendářní rok.⁹⁷

4.7.4. Bodování řidiči v ČR

Pokud se podíváme na problematiku nehod způsobených na silnicích dle rozdělení **pohlaví**, tak musíme konstatovat, že muži obecně vykazují přibližně 2x vyšší míru nehodovosti (na jeden tisíc řidičů). Může za to rychlejší jízda a zároveň muži méně respektují silniční pravidla a celkově jezdí riskantněji.

Dle šéfa oddělení BESIP Romana Budského by úroveň mortality dopravních nehod klesla o 20% než činí průměr ve Švédsku, Velké Británii a Nizozemsku (státy s nejpříznivějšími statistikami dopravních nehod), pokud by všichni jezdili tak bezpečně jako ženy. Tlumočil tak slova Evropské rady pro bezpečnost silničního provozu. Dokonce tvrdí, že i ve státech s nejhorsími výsledky by mortalita dopravních nehod dosahovala úrovně vykazované v současnosti Německem.

Poměr registrovaných řidičů dle pohlaví je u nás, za dobu co platí bodové hodnocení, ustálený, tvoří jej cca 56,3 % mužů a 43,7 % žen. Oproti tomu poměr bodovaných mužů a žen je od poměru všech řidičů významně odlišný, tvoří jej 83,1 % mužů a 16,9 % žen.

Největší rozdíl je spatřován v počtu řidičů, kteří dosáhli 12 bodů. Žen je dvanácti body „vybodovaných“ 2,40 %, u mužů je to 7,59 % (v poměrovém zastoupení).

Ženy mají nejčastěji připsány 2 body a to z 47,58%, muži taktéž ale s 33,37%.

Nejčastěji bodovaní jsou muži ve **věku** 27 let a ženy ve věku 34 let. Přičemž největší počet bodovaných řidičů, kteří mají na svém kontě 12 bodů, je ve věku 27 let. Nejvíce žen s dvanácti body je pak evidováno ve věku 39 let.

Dle evropského projektu DRUID⁹⁸ mají problémy s **alkoholem a drogami** za volantem především muži. Bez ohledu na pohlaví nejvíce pod vlivem alkoholu řídí jedinci ve věku 35-49 let a dále osoby ve věku 50-64 let. Starší ženy-řidičky mívají problémy s užíváním psychoaktivních látek, a to především za dne.⁹⁹

⁹⁷ Ustanovení § 123 e zákona o provozu na pozemních komunikacích a o změně některých zákonů

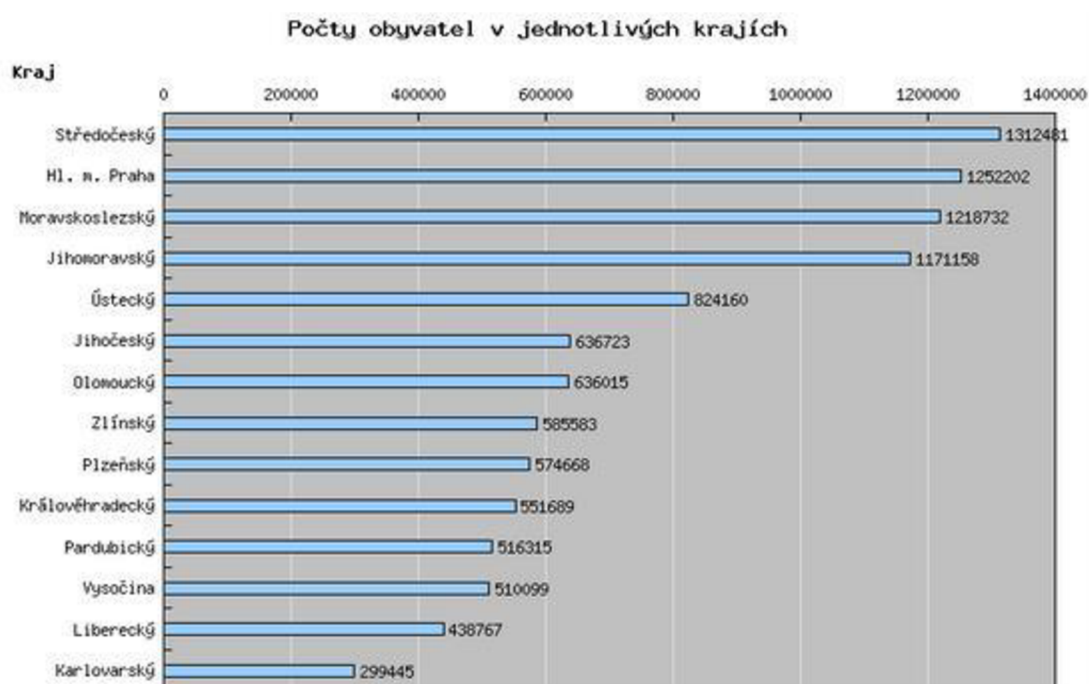
⁹⁸ <http://www.druid-project.eu/Druid/EN/Home/home_node.html>

⁹⁹ Dostupné z <<http://www.ibesip.cz/cz/pro-media/129-jak-ridi-zeny-a-muzi>>

4.8 Porovnání jednotlivých krajů ČR

V následující kapitole se zaměřím na věcné porovnání jednotlivých přestupků a trestných činů v rámci jednotlivých krajů v České republice. Následně se pokusím najít souvislost mezi zvýšeným výskytem přestupků a trestných činů a nepříznivým sociálně ekonomickým prostředím s ohledem na prostředí životní.

Pro lepší orientaci přikládám tabulku s počtem obyvatel a hustotou zalidnění v krajích ČR. Toto je nutné brát v úvahu při porovnávání jednotlivých počtu konkrétních situací, jelikož je vždy třeba brát ohled na přepočítání tohoto počtu na podíl obyvatel.

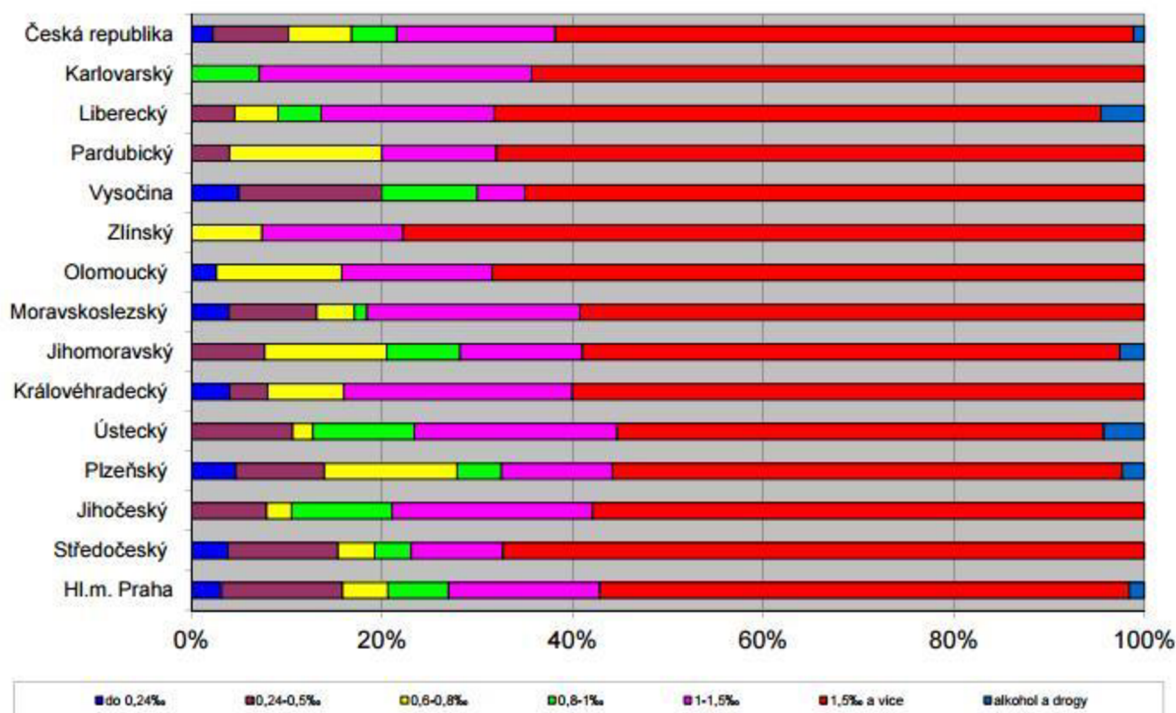


100

¹⁰⁰ Dostupné z < <http://verejna-sprava.kr-moravskoslezsky.cz/cz/pocty-obyvatel-v-jednotlivych-krajich-9737/>>

4.8.1. Alkohol a drogy

Alkohol, kraje, podíl podle ‰ - rok 2015



101

Tento graf znázorňuje zjištěné přestupky a trestné činy v silničním provozu v souvislosti s požitím alkoholu a návykových látek v rámci jednotlivých krajů ČR.

Z uvedeného vyplývá, že k požití alkoholu a návykových látek zároveň, zjištěných při kontrolách v silničním provozu, dochází nejvíce v Libereckém a Ústeckém kraji.

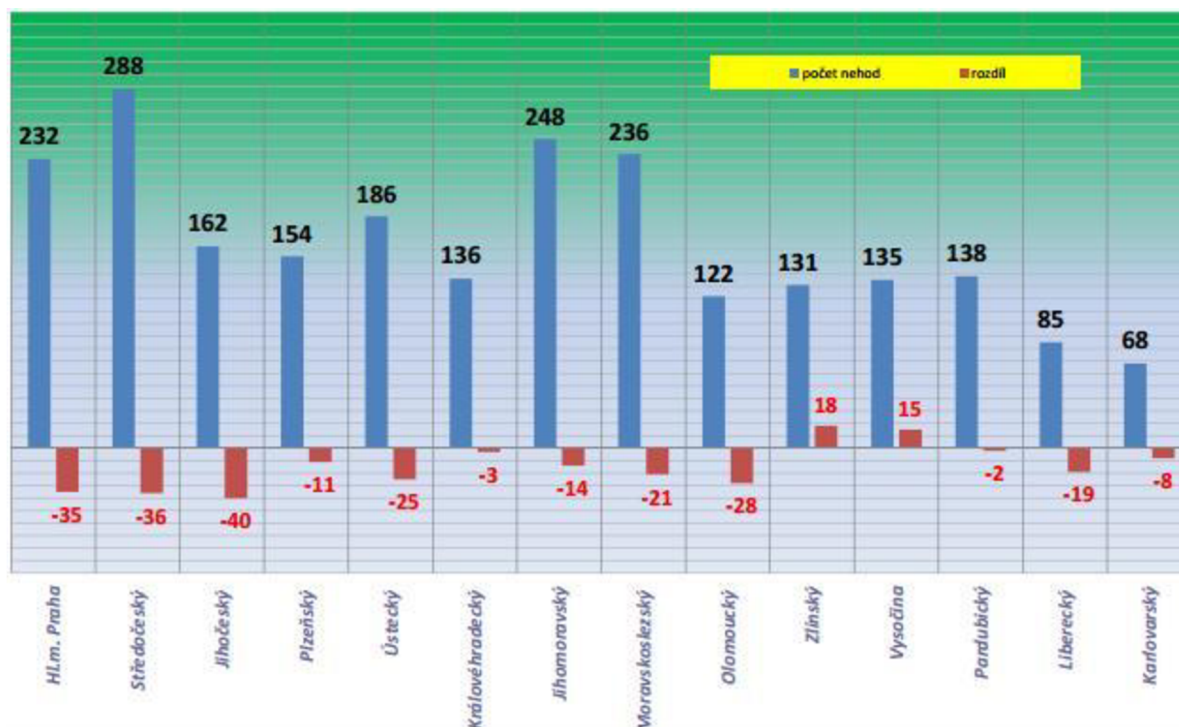
¹⁰¹ Dostupné z <<http://www.policie.cz/clanek/statistika-nehodovosti-900835.aspx>>

4.8.2. Nehodovost

Kraj	CELKEM NEHOD	ROZDÍL	USMRCENO	ROZDÍL	TĚŽCE ZRANĚNO	ROZDÍL	LEHCE ZRANĚNO	ROZDÍL
Praha - 00	2 873	9	3	1	27	-9	241	-41
Středočeský - 01	1 538	-84	14	2	38	1	326	-22
Jihočeský - 02	489	-7	8	0	21	0	196	-26
Pízeňský - 03	447	57	2	-1	4	-13	194	9
Ústecký - 04	1 453	160	4	-2	28	1	219	-27
Královéhradecký - 05	651	79	6	3	13	-14	160	0
Jihomoravský - 06	957	58	8	-1	23	-11	281	-15
Moravskoslezský - 07	1 375	204	8	0	33	3	256	-31
Olomoucký - 14	692	90	6	2	17	1	133	-34
Zlínský - 15	540	131	2	2	13	-2	146	17
Vysočina - 16	533	64	6	4	10	-4	180	34
Pardubický - 17	496	-20	5	2	12	-4	146	-11
Liberecký - 18	494	3	0	-2	12	4	87	-40
Karlovarský - 19	289	46	1	-1	5	-4	89	0
CELKEM ČR	12 827	790	73	9	256	-51	2 654	-187

102

V této tabulce je uvedeno porovnání počtu dopravních nehod v rámci jednotlivých krajů ČR za měsíce leden a únor roku 2015 a zároveň porovnání rozdílů mezi těmito měsíci.



103

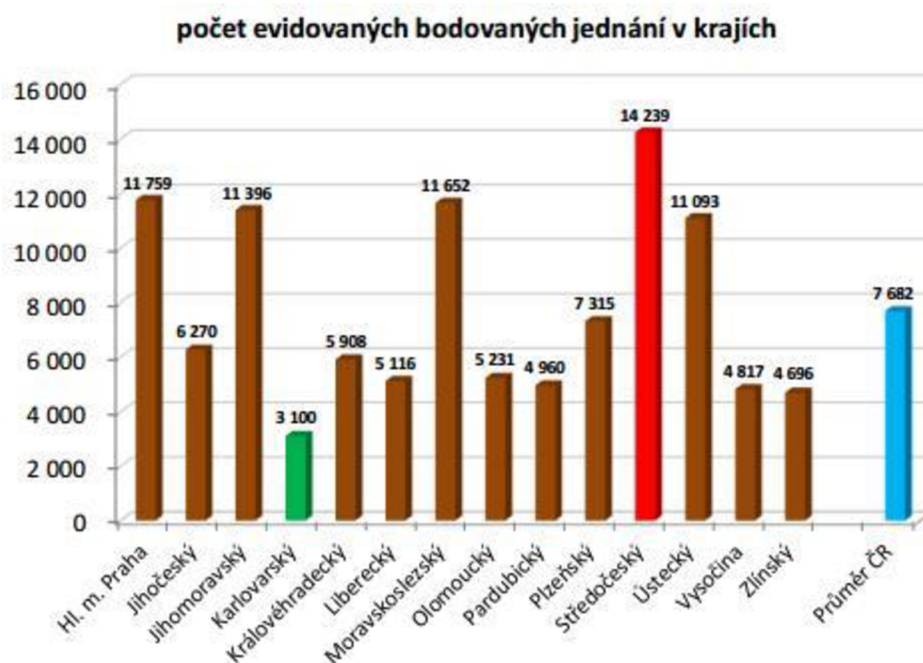
¹⁰² Dostupné z <<http://www.policie.cz/clanek/2014-2015-dopravni-nehodovost-za-unor.aspx>>

¹⁰³ Dostupné z <<http://www.policie.cz/clanek/statistika-nehodovosti-900835.aspx>>

Tento graf znázorňuje počet dopravních nehod s následky na životech nebo zdraví v krajích za leden a únor 2015. Graf dokládá, že nejvíce nehod s důsledky na lidské zdraví se stalo ve Středočeském, Jihomoravském, Moravskoslezském, Ústeckém kraji a v Praze.

Je třeba brát v úvahu, že uvedené hodnoty je třeba přepočítat na počty řidičů v uvedeném kraji. Z tohoto grafu se totiž jeví, že největší nehodovost je ve Středočeském kraji, nicméně pokud bychom přepočítali údaje vzhledem k počtu řidičů, s největší pravděpodobností bychom se dostali k rozdílným číslům.

4.8.3. Porovnání dle počtu přestupků a trestných činů v silničním provozu v jednotlivých krajích ČR

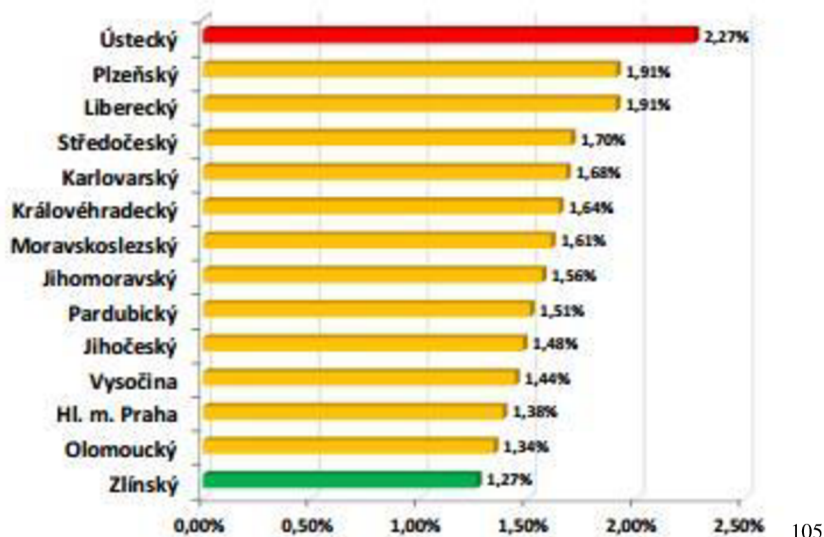


104

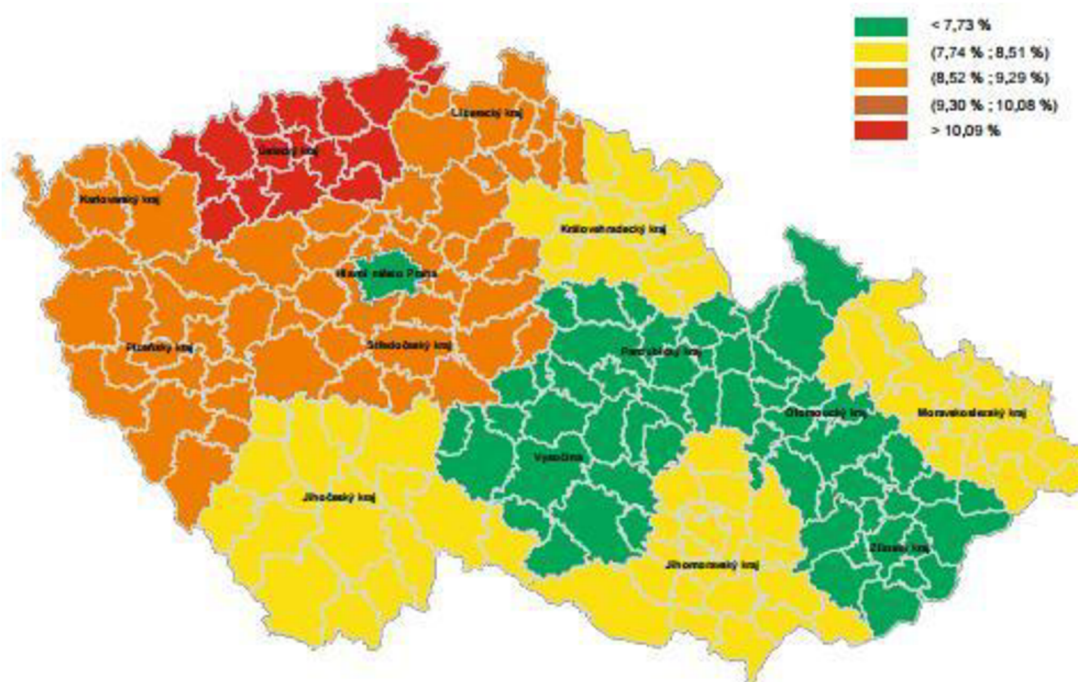
Uvedený graf zobrazuje celkové počty přestupků a trestných činů v jednotlivých krajích ČR za čtvrté čtvrtletí roku 2014.

Následující graf pak zachycuje podíl evidovaných jednání s přihlédnutím k počtu řidičů v daném kraji. Je tedy lépe vidět rozdíl mezi kraji, který má oproti předchozímu grafu větší vypovídající hodnotu.

¹⁰⁴ Dostupné z < http://www.mdcz.cz/NR/rdonlyres/9CFE25-521F-486D-B6C9-5937FA10FDA7/0/14Q4_PaT.pdf >



4.8.1 Bodování řidičů



Na této mapě ČR jsou porovnány kraje dle stavu bodového systému. Rudě zbarvená oblast představuje Ústecký kraj, je tedy zřejmé, že zde je největší výskyt bodovaných řidičů. Což dokládá i následující tabulka. Druhé místo obsadil Karlovarský kraj a třetí kraj Liberecký. Z čehož vyplývá, že nejvíce jsou řidiči bodováni na severozápadě ČR a nejméně naopak v Praze.

¹⁰⁵ Dostupné z <http://www.mdcr.cz/NR/rdonlyres/9CFEDE25-521F-486D-B6C9-5937FA10FDA7/0/14Q4_PaT.pdf>

¹⁰⁶ Dostupné z <http://www.mdcr.cz/NR/rdonlyres/52231430-6A50-43F2-BB49-272AA48F4FF8/0/1502_BR.pdf>

ORP (kraj)	1 b	2 b	3 b	4 b	5 b	6 b	7 b	8 b	9 b	10 b	11 b	12 b	bodovaných řidičů	bodovaných řidičů / celkový počet řidičů
Hlavní město Praha	3 632	21 694	11 551	5 442	4 147	1 880	4 175	779	715	588	503	3 931	59 037	6,95%
Jihočeský kraj (17 ORP)	1 638	11 383	8 545	2 405	2 104	1 111	2 523	426	368	346	280	2 083	33 212	7,83%
Jihomoravský kraj (21 ORP)	3 505	21 634	12 775	4 473	3 619	1 739	4 820	691	691	609	428	3 434	58 418	8,02%
Karlovarský kraj (7 ORP)	795	4 758	4 150	1 329	990	674	1 454	299	210	221	216	1 844	16 940	9,17%
Královéhradecký kraj (15 ORP)	1 302	10 766	5 840	2 267	1 578	831	2 346	345	334	305	228	1 766	27 908	7,77%
Liberecký kraj (10 ORP)	1 112	8 329	5 431	2 042	1 406	842	1 970	385	287	283	245	2 122	24 454	9,12%
Moravskoslezský kraj (22 ORP)	2 860	19 945	12 555	4 757	3 659	1 661	5 486	786	723	635	583	4 740	58 390	8,06%
Olomoucký kraj (13 ORP)	1 498	10 944	6 463	2 383	1 676	929	2 467	379	355	310	264	1 922	29 590	7,60%
Parubický kraj (15 ORP)	1 129	9 555	5 482	2 187	1 300	773	2 042	318	293	240	181	1 364	24 864	7,58%
Plzeňský kraj (15 ORP)	1 854	12 424	7 457	2 832	2 303	1 120	2 477	460	402	345	285	2 286	34 245	8,94%
Středočeský kraj (26 ORP)	3 627	26 188	16 924	6 180	4 216	2 706	5 509	1 022	888	817	661	5 377	74 115	8,84%
Ústecký kraj (16 ORP)	2 198	17 754	11 434	4 667	3 022	1 982	3 879	931	703	593	621	5 098	52 882	10,82%
Vysočina (15 ORP)	1 255	8 766	7 174	1 871	1 600	893	1 642	297	280	237	168	1 269	25 452	7,62%
Zlínský kraj (13 ORP)	1 739	9 896	5 957	2 080	2 043	797	2 528	344	336	303	205	1 499	27 727	7,47%
Česká republika	28 144	194 036	121 738	44 915	33 663	17 938	43 318	7 462	6 585	5 832	4 868	38 735	547 234	8,20%

107

4.8.4. Výsledek porovnání jednotlivých krajů ČR

Z uvedených grafů v předchozí kapitole vyplývá, že nejvyšší četnost zjištění současně alkoholu a návykových látek v těle řidiče v rámci ČR dochází v Ústeckém a Libereckém kraji.

V případě nehodovosti musíme vzít v potaz poměr počtu řidičů v daném kraji a počet nehod. Z tabulek vyplývá, že největší počet nehod je v Praze a Středočeském kraji, následně v kraji Ústeckém. Pokud ale údaje porovnáme s celkovým počtem obyvatel, dojdeme k závěru, že nejvyšší četnost nehod na počet obyvatel je v Ústeckém kraji.

Souhrn nejčastěji evidovaných přestupků a trestných činů je opět v Ústeckém kraji, stejně tak jako počet bodovaných řidičů. Naopak nejmenší počet zjištěných deliktů a bodovaných řidičů je v Praze.

4.9 Vliv prostředí na jednání jedince v silničním provozu

Nyní se pokusím s odkazem na sociologické teorie deviance v první části této práce dokázat souvislost mezi sociálním, ekonomickým a kulturním prostředím a nerespektováním dopravních a jiných předpisů.

Vzhledem k tomu, že v předchozích tabulkách vykazuje nejvyšší negativní hodnoty Ústecký kraj a nejnižší negativní hodnoty Praha, pokusím se analyzovat tyto kraje z hlediska životní úrovně, zaměstnanosti a životního prostředí.

¹⁰⁷ Dostupné z <http://www.mdcz.cz/NR/rdonlyres/52231430-6A50-43F2-BB49-272AA48F4FF8/0/1502_BR.pdf>

4.9.1. Zaměstnanost v Ústeckém kraji a v Praze

Nezaměstnanost je jedním z ústředních problémů každé ekonomiky. Míra nezaměstnanosti v Ústeckém kraji byla v roce 2014 nejvyšší v rámci celé ČR a to se svými 11,06%. Celostátní průměr činil 7,7%, což je v podstatě dvojnásobek v porovnání s ostatními kraji. Odečteme-li ještě druhý kraj s nejvyšší nezaměstnaností, Druhý v pořadí je Moravskoslezský kraj. Kdybych odečetly tyto dva kraje z celostátního průměru, tak by míra nezaměstnanosti dosahovala jen 7,1% a blížila by se hranici, kterou by bylo možné nazvat jako méně citelnou na problémy na trhu práce.

Nejhorší situace je dlouhodobě v okrese Most, následuje Děčín, Teplice, Louny a Chomutov.

Nejlepší výsledek vykazuje Praha, jejíž míra nezaměstnanosti je pouze 5,27%, což je oproti Ústeckému kraji poloviční hodnota.

	2005	2006	2007	2008	2009	2010	2011	2012	2013	2014
Česká republika	6,64	6,09	4,97	4,11	6,10	6,96	6,70	6,76	7,68	7,70
Praha	2,79	2,48	2,05	1,77	2,60	3,50	3,63	3,85	4,80	5,27
Středočeský kraj	4,77	4,29	3,52	3,04	4,57	5,63	5,62	5,69	6,48	6,61
Jihočeský kraj	4,63	4,44	3,54	3,06	4,95	5,62	5,60	5,70	6,47	6,43
Plzeňský kraj	4,84	4,53	3,74	3,28	5,56	6,28	5,75	5,44	6,20	5,87
Karlovarský kraj	7,83	7,32	6,11	5,24	7,72	8,48	8,22	8,00	8,96	8,53
Ústecký kraj	11,35	10,68	8,89	7,07	8,93	9,83	9,66	10,00	11,11	11,06
Liberecký kraj	5,87	5,43	4,69	4,36	7,29	8,02	7,47	7,35	8,15	8,12
Královéhradecký kraj	5,35	4,94	3,89	3,15	5,12	5,74	5,48	5,70	6,82	6,66
Pardubický kraj	6,04	5,41	4,27	3,75	6,11	6,90	6,33	6,22	7,02	6,63
Kraj Vysočina	5,96	5,44	4,53	3,93	6,51	7,22	6,90	6,72	7,41	7,19
Jihomoravský kraj	7,46	6,81	5,61	4,65	6,68	7,83	7,47	7,48	8,24	8,37
Olomoucký kraj	7,74	6,85	5,35	4,39	7,31	8,40	8,04	8,08	9,12	9,06
Zlínský kraj	6,60	6,02	4,83	4,09	6,69	7,65	6,97	6,95	7,94	7,55
Moravskoslezský kraj	10,44	9,60	7,84	6,03	8,09	8,73	8,33	8,47	9,77	10,10

108

Nezaměstnaní podle věkových skupin, vzdělání a krajů dokládá následující tabulka. Údaje jsou uvedeny v tisících.

¹⁰⁸ Dostupné z <

http://portal.mpsv.cz/sz/stat/nz/uzem/?_piref37_240429_37_240428_240428.next_page=%2Findex.do&_piref37_240429_37_240428_240428.statse=200000000019&_piref37_240429_37_240428_240428.statk=0&_piref37_240429_37_240428_240428.send=send&_piref37_240429_37_240428_240428.stat=2000000000110&_piref37_240429_37_240428_240428.obdobi=B&_piref37_240429_37_240428_240428.rok=2015&ok=Vybrat

	Celkem	věkové skupiny						nejvyšší dokončené vzdělání			
		15-24 let	25-29 let	30-34 let	35-44 let	45-54 let	55 a více let	Základní a neukončené základní	Střední bez maturity	Střední s maturitou	Vysokoškolské
Česká republika	353,6	67,8	46,6	43,6	77,9	72,8	44,9	71,2	157,0	97,1	27,9
Hlavní město Praha	24,5	3,6	3,7	3,6	6,6	4,3	2,6	2,7	7,1	8,1	6,6
Středočeský kraj	32,7	7,5	3,2	4,8	6,4	7,3	3,6	6,0	14,8	10,0	1,9
Jihočeský kraj	17,7	4,2	1,6	1,9	4,0	3,6	2,3	3,5	8,2	4,8	1,2
Plzeňský kraj	15,1	2,6	2,1	1,9	4,4	2,2	2,0	2,7	5,4	5,9	1,0
Karlovarský kraj	13,4	2,6	1,5	1,6	2,6	3,4	1,6	4,4	5,8	2,9	.
Ústecký kraj	40,2	10,1	5,6	4,0	8,6	7,5	4,3	13,7	18,6	7,1	.
Liberecký kraj	15,6	3,3	2,3	2,0	3,3	3,5	1,2	3,1	7,0	4,6	0,9
Královéhradecký kraj	19,3	3,9	2,0	3,7	3,4	3,3	3,0	3,8	7,9	6,2	1,4
Pardubický kraj	14,1	2,3	2,5	2,3	2,5	2,7	1,8	3,5	5,8	3,9	0,9
Kraj Vysočina	16,2	3,3	1,7	1,9	3,8	3,4	2,1	2,1	8,0	5,1	1,1
Jihomoravský kraj	43,2	7,7	5,3	5,1	10,2	8,5	6,4	5,5	20,0	13,7	4,0
Olomoucký kraj	23,3	4,8	2,9	2,5	5,9	4,1	3,3	4,1	12,7	5,0	1,4
Zlínský kraj	22,2	3,5	2,8	2,8	4,2	5,5	3,5	4,0	9,8	5,8	2,5
Moravskoslezský kraj	56,2	8,4	9,3	5,5	12,1	13,5	7,4	12,1	26,0	14,0	4,1

109

Z této tabulky je patrné, že v Ústeckém kraji je zároveň největší počet osob s neukončeným základním vzděláním a osob se středním vzděláním bez maturity. Naopak nejvyšší počet osob s vysokoškolským vzděláním je v Praze.

Je neodmyslitelným faktem, že vysoká míra nezaměstnanosti způsobuje řadu sociálních problémů, což v konečném důsledku má vliv na psychiku a chování jedince a to zvyšuje pravděpodobnost jeho sociálně nekonformního chování.

4.9.2. Vliv životního prostředí

Za největší vliv životního prostředí na kvalitu života má bezesporu kvalita ovzduší. To je dnes jedna z klíčových příčin zdravotních problémů populace. Problém znečištění, který se objevil v souvislosti s dopravou v posledních letech stále narůstá.

V Ústeckém kraji jsou ve významné míře překračovány povolené emisní hodnoty oxidů, ozonu a prachových částic. Způsobují onemocnění dýchacího ústrojí, jelikož během dýchacího procesu je inhalováno přibližně 20 000 litrů vzduchu denně. Nicméně přesto je situace lepší než byla před 20 lety.¹¹⁰

Mezi důležitá průmyslová odvětví v tomto kraji patří energetika, těžba uhlí, strojírenství, chemický a sklářský průmysl. Těžba hnědého uhlí je pro Ústecký kraj typická a představuje cca 30 % celkové těžby ČR. Není tedy divu, že kvalita životního prostředí je nejhorší z celé ČR, jak dokládá následující tabulka, která zobrazuje počet a trvání smogových situací a

¹⁰⁹ Dostupné z < https://www.czso.cz/csu/czso/zamestnanost_nezamestnanost_prace >

¹¹⁰ Dostupné z < http://www.tabproject.eu/index.php?option=com_content&view=article&id=70:title-cze-page-2&catid=18:cze-pages&Itemid=106 >

varování z důvodu vysokých koncentrací troposférického ozonu na území ČR v r. 2013. Opět z ní vyplývá, že situace je nejhorší v Ústeckém kraji.

Oblast SVRS	Počet vyhlášení		Délka trvání [h]	
	Smogová situace	Varování	Smogová situace	Varování
Aglomerace Praha	2	-	81	-
Zóna Střední Čechy	2	-	81	-
Liberecký kraj	2	-	42	-
Ústecký kraj	3	-	111	-
Plzeňský kraj	1	-	20	-
Jihočeský kraj	2	-	99	-
Jihomoravský kraj bez aglomerace Brno	2	-	49	-
Aglomerace Brno	1	-	25	-
Zóna Moravskoslezsko	1	-	47	-
ČR celkem	16	-	553	-

111

4.9.3. Vliv kriminality

Dle Policie ČR je největší výskyt kriminality na severu Čech. Nejhuře je na tom Mostecko, ale ani další části Ústeckého kraje na tom nejsou lépe.¹¹²

Celková kriminalita podle krajů					
Poř.	Kraj	Zjištěno tr. činů		Objasněno tr. činů	
		Počet	Index	Počet	v %
1.	KŘP HL. M. PRAHY	69200	549,4	14826	21%
2.	KŘP Ústeckého kraje	25800	311,4	11893	46%
3.	KŘP Moravskoslezského kraje	36682	287,4	14009	38%
4.	KŘP Libereckého kraje	11879	271,3	5049	43%
5.	KŘP Středočeského kraje	31867	244,7	11582	36%
6.	KŘP Karlovarského kraje	7097	233,8	4851	68%
7.	KŘP Jihomoravského kraje	25567	219,6	9414	37%
8.	KŘP Jihočeského kraje	12665	199,2	6350	50%
9.	KŘP Plzeňského kraje	11533	198,3	6269	54%
10.	KŘP Olomouckého kraje	12630	197,7	5690	45%
11.	KŘP Královéhradeckého kraje	9145	165,0	4506	49%
12.	KŘP kraje Vysočina	7576	148,0	3891	51%
13.	KŘP Pardubického kraje	7840	147,5	4079	52%
14.	KŘP Zlínského kraje	7918	134,3	4120	52%

113

¹¹¹ Dostupné z

<<http://www1.cenia.cz/www/sites/default/files/Ro%C4%8Denka%20%C5%BDP%20%C4%8CR%202014.pdf>>

¹¹² Dostupné z <http://zpravy.idnes.cz/vysoka-kriminalita-na-mostecku-d3j-/krimi.aspx?c=A120618_1793676_usti-zpravy_kol>

¹¹³ Dostupné z <<http://tn.nova.cz/clanek/zpravy/cernakronika/mapa-kde-je-nejnebezpecneji-a-jaka-je-kriminality-tam-kde-bydlite-podivejte-se.html>>

Jinak by se dalo říci, že kriminalita je logicky nejvyšší v Praze kvůli největšímu počtu obyvatel. Nicméně opět v porovnání trestných činů na počet obyvatel vychází hůř Ústecký kraj.

Dle názoru psychologů dosahuje Ústecký kraj vysokých čísel i proto, že v něm žije spousta pracovníků z průmyslových oborů a v tomto segmentu dochází k vysoké fluktuaci, lidé se mění, zatímco například v zemědělství či jiných oborech jsou lidé usazení a dlouhodobě se znají. Rovněž se v příhraničních oblastech objevuje vyšší míra prostituce, pašování apod.¹¹⁴

¹¹⁴ Dostupné z <http://zpravy.idnes.cz/vysoka-kriminalita-na-mostecku-d3j-/krimi.aspx?c=A120618_1793676_usti-zpravy_kol>

Závěr

Tato práce se věnovala tématu „Sociální deviace a protiprávní jednání“, kdy jsem se v první části zabývala sociálními deviacemi, ve druhé protiprávními jednáním. Následně jsem ve třetí části této práce porovnávala tyto dva pojmy a vysvětlila, že sociální deviace a protiprávní jednání nejsou totéž. Že určitá jednání považujeme za sociální deviace, nicméně je nemůžeme označit za protiprávní. Poté jsem nastínila, že to, co dříve bylo považováno za deviaci je nyní běžnou součástí života a nezřídka má i svou pozitivní právní úpravu.

Ve čtvrté části jsem se zaměřila na teorii a praxi problematiky silničního provozu. Hlavním cílem práce bylo najít možnou příčinu deviantního chování řidičů a ostatních účastníků silničního provozu ve vztahu k sociálním, ekonomickým a přírodním aspektům prostředí v rámci jednotlivých krajů České republiky, což bylo i hlavním cílem uvedeným v úvodu této diplomové práce.

Sociální deviace vychází zpravidla z biologických, psychologických a sociálních příčin, přičemž je obtížné říct, který z těchto faktorů má největší vliv. Já jsem se rozhodla podrobněji zaměřit na příčiny sociální, na jejichž základě jsem se pokusila dokázat souvislost mezi pácháním dopravních deliktů a prostředím, ve kterém pachatel žije.

Zjistila jsem, že nejdelikventnější řidiči se vyskytují v Ústeckém kraji, naopak nejvíce respektu k dopravním předpisům účastníci silničního provozu dokázali v Praze. Proto jsem se soustředila na externí podněty mající negativní vliv na chování jedince jakožto účastníka silničního provozu.

Mezi tyto externí podněty, které jsem zkoumala patří nezaměstnanost, kriminalita, počet spáchaných deliktů a negativní životní prostředí.

Z údajů statistických úřadů jsem se dopátrala k tomu, že nezaměstnanost se dlouhodobě vyskytuje nejvíce v Ústeckém kraji. Současně nezaměstnanost patří mezi rizikové faktory, které může vyvolat různé jiné delikventní chování, což poté vede k obtěžující kriminalitě.

Kriminalita už také několik let dosahuje nejvyšších čísel v kraji Ústeckém, což je zároveň spojeno i s prvenstvím v počtu dopravních deliktů v tomto kraji.

Dalším zkoumaným aspektem, jež se může negativně promítnout v chování jedinců, bylo životní prostředí. Opět jsem došla k závěru, že nejvyšší překročené emisní limity se

nacházejí na severu Čech, což se negativně promítá do kvality života obyvatel, má negativní vliv na zdraví a zdraví všeobecně působí na psychiku člověka.

Příhraniční oblast severu Čech je také nechvalně proslulá výskytem drog, což se projevilo i v rámci zkoumané tematiky alkoholu a drog za volantem. V rámci ČR zde bylo nejvíce testovaných řidičů na alkohol pozitivních také v testu na návykové látky.

Ústecký kraj se vyznačuje rozdílností jak z hlediska přírodních podmínek, tak i z hlediska hospodářské struktury, hustoty osídlení a stavu životního prostředí. Těžba hnědého uhlí má velký dopad na kvalitu životního prostředí i na změnu přirozené tváře krajiny, stejně jako rozvinutá průmyslová výroba v Podkrušnohoří.

Nicméně těžba uhlí poklesla a došlo i k útlumu výroby, proto je v Ústeckém kraje současně dlouhodobě nejvyšší míra registrované nezaměstnanosti v rámci ČR.

Spatřuji tedy příčinnou souvislost mezi výskytem protiprávního jednání a prostředím, jež vykazuje špatné sociálně - ekonomické hodnoty. To působí negativně na jedince, který v takovém prostředí žije a odráží se v jeho chování.

Charakteristika uvedeného chování a jednání z uvedených příčin vykazuje prvky deviací. Můžeme tedy výsledek zkoumání zhodnotit tak, že vyšší výskyt protiprávního jednání evidujeme v oblastech s abnormálními projevy sociálních deviací.

Při úvaze de lege ferenda by mělo obecně dojít k větší podpoře zaměstnanosti a eliminaci negativních vlivů na životní prostředí, současně s větším důrazem na dopravní výchovu. Prosadit by se měla také větší vzdělanost v silničním provozu a jeho předpisech, například formou preventivních seminářů a školení v rámci firem a na školách.

Zároveň bych prosadila i určitou formu psycho testů v rámci udílení řidičských oprávnění, což si myslím by v mnoha případech odhalilo osobu s deviantními sklony a tím mohlo zabránit určitému počtu nežádoucích dopravních situací a deliktů.

Seznam použitých zdrojů

Literatura

Odborná literatura

- Citát Yefim Novikov převzato z URBANOVÁ, Martina. *Systémy sociální kontroly a právo*. Plzeň: Vydavatelství a nakladatelství Aleš Čeněk, 2006, 191 s. ISBN 8086898946
- BERAN, Tomáš. *Neplatíte (zbytečně) pokuty: právní rádce řidičů a majitelů vozidel*. Vyd. 1. Brno: Computer Press, 2003, vii, 103 s. ISBN 8072266403
- GERLOCH, Aleš. *Teorie práva*. 3. rozš. vyd. Plzeň : Vydavatelství a nakladatelství Aleš Čeněk, 2004, 343 s. ISBN 8086473856
- GIDDENS, Anthony a Philip W SUTTON. *Sociologie*. Vyd. 1., aktualiz. a rozš. /. Praha: Argo, 2013, 1049 s. ISBN 9788025708071
- GLADWELL, Malcolm. *Bod zlomu. O malých příčinách s velkými následky*. Praha: Dokořán, 2006, ISBN 978-80-7363-165-9
- HARVÁNEK, Jaromír, Pavel HUNGR, Jana DOSTÁLOVÁ, Drahomíra HOUBOVÁ, Martina URBANOVÁ, Miloš VEČEŘA a Karin BRZOBOHATÁ. *Teorie práva*. 1. vyd. Brno: Masarykova univerzita, 1998, 341 s. ISBN 8021017910
- HORZINKOVÁ, Eva. *Zákon o přestupcích s komentářem a judikaturou: a přehled zákonů obsahujících skutkové podstaty přestupků*. 1. vyd. podle právního stavu účinného k 1.4.2009. Praha: Leges, 2009, 366 s. ISBN 9788087212158
- HRČKA, Michal. *Sociální deviace*. Vyd. 1. Praha: Sociologické nakladatelství, 2001, 302 s. ISBN 8085850680
- CHMELÍK, Jan. *Dopravní nehody*. Plzeň: Vydavatelství a nakladatelství Aleš Čeněk, 2009, 540 s. ISBN 9788073802110

- KELLER, Jan. *Úvod do sociologie*. 5. vyd. Praha: Sociologické nakladatelství, 2004, 204 s. ISBN 8086429393

- KILARSKÁ, Marcela. *Odborná příprava pro strážníky obecní policie: přestupky obecná část : řízení o přestupku*. Vyd. 1. Praha: Armex, 2011, 59 s. ISBN 9788087451083

- KNAPP, Viktor. *Teorie práva*. 1.vyd. Praha: C.H. Beck, 1995, xvi, 247 s. ISBN 8071790281

- KOMENDA, Antonín. *Sociální deviace :historická východiska a základní teoretické přístupy*. 1. vyd. Olomouc: Univerzita Palackého, 1999. 313 s. ISBN 80-244-0019-7

- KREJČÍŘOVÁ, Olga, SKOPALOVÁ, Jitka. *Deviace a sociální patologie - vybrané jevy*. 1. vyd. Olomouc: Univerzita Palackého v Olomouci, 2007. 66 s. ISBN 978-80-244-1698-4

- KUČEROVÁ Helena., *Dopravní přestupky v praxi*, 2.vyd, Praha, Linde, 2006, ISBN 807201613, 431 s

- MICHÁLEK, Rostislav. *Správní delikty na úseku bezpečnosti a plynulosti silničního provozu*. Vyd. 1. Praha: Wolters Kluwer, 2014, 267 s. ISBN 9788074784897

- MÜHLPACHR, Pavel. *Sociální patologie*. 1. vyd. Brno: Masarykova univerzita, 2001, 104 s. ISBN 8021025115

- MUCHA, Ivan. *Texty ze sociologie*. Nakladatelství 999, 2001. ISBN 80-86391-04-3

- MUNKOVÁ, Gabriela. *Sociální deviace: (přehled sociologických teorií)*. Vyd. 1. Praha: Karolinum, 2001, 134 s. ISBN 8024602792

- SEKOT, Aleš. *Úvod do sociální patologie*. 1. vyd. Brno: Masarykova univerzita, 2010, 193 s. ISBN 9788021052611
- URBANOVÁ, Martina. *Systémy sociální kontroly a právo*. Plzeň: Vydavatelství a nakladatelství Aleš Čeněk, 2006, 191 s. ISBN 8086898946
- URBANOVÁ, Martina. *Sociální kontrola a právo*. Vyd. 1. Brno: Masarykova univerzita, 1998, 125 s. Edice učebnic Právnické fakulty Masarykovy univerzity v Brně, č. 207. ISBN 8021019476
- URBANOVÁ, Martina, Miloš VEČEŘA a Pavel HUNGR. *Ženská delikvence: teoreticko-empirická studie k problému právních postojů a hodnotových orientací delikventních žen*. 1. vyd. Brno: Masarykova univerzita, 2004, 247 s. ISBN 8021036087
- URBANOVÁ, Martina. *Korupce jako sociální deviace*. In Kotásek Josef, Bejček Josef, Kratochvíl Vladimír, Rozehnalová Naděžda, Mrkývka Petr, Hurdík Jan, Polčák Radim, Šabata Jan. *Dny práva 2011 – Days of Law 2011*. 1. vyd. Brno: Masarykova univerzita, 2012., 11 s. ISBN 978-80-210-5916-0
- URBAN, Lukáš, Josef DUBSKÝ a Jan BAJURA. *Sociální deviace*. 2. rozš. vyd. Plzeň: Vydavatelství a nakladatelství Aleš Čeněk, 2012, 231 s. ISBN 9788073803971
- VEČEŘA, Miloš a Martina URBANOVÁ. *Základy sociologie práva*. 2. vyd. Brno: Masarykova univerzita, 2002, 207 s. Edice učebnic Právnické fakulty Masarykovy univerzity v Brně, č. 301. ISBN 8072391313

Odborné články

- JANDA, Vojtěch. Listopad 1989: Se svobodou přišel zločin. *Deník.cz* [online]. 3. 10. 2009 [cit. 2012-02-20]. Dostupné z: http://www.denik.cz/z_domova/listopad_zlocin20091002.html

Elektronické zdroje

- <http://blog.aktualne.cz/blogy/jaroslav-veis.php?itemid=15821>
- *Národní strategie bezpečnosti silničního provozu 2011-2020*, dostupné z <http://www.ibesip.cz/data/web/soubory/nsbsp-2011-2020-formatovani-ii.pdf>
- <http://www.ibesip.cz>
- http://www.druid-project.eu/Druid/EN/Home/home_node.html
- <http://www.ibesip.cz/cz/pro-media/129-jak-ridi-zeny-a-muzi>
- <http://www.policie.cz/clanek/statistika-nehodovosti-900835.aspx>
- <http://www.policie.cz/clanek/2014-2015-dopravni-nehodovost-za-unor.aspx>
- <http://verejna-sprava.kr-moravskoslezsky.cz/cz/pocty-obyvatel-v-jednotlivych-krajich-9737/>
- http://www.mdcr.cz/NR/rdonlyres/9CFE25-521F-486D-B6C9-5937FA10FDA7/0/14Q4_PaT.pdf
- http://www.mdcr.cz/NR/rdonlyres/52231430-6A50-43F2-BB49-272AA48F4FF8/0/1502_BR.pdf
- http://portal.mpsv.cz/sz/stat/nz/uzem/?_piref37_240429_37_240428_240428.next_page=%2Findex.do&_piref37_240429_37_240428_240428.statse=2000000000019&_piref37_240429_37_240428_240428.statsk=0&_piref37_240429_37_240428_240428.send&_piref37_240429_37_240428_240428.stat=2000000000110&_piref37_240429_37_240428_240428.obdobi=B&_piref37_240429_37_240428_240428.rok=2015&ok=Vybrat

- https://www.czso.cz/csu/czso/zamestnanost_nezamestnanost_prace
- http://www.tabproject.eu/index.php?option=com_content&view=article&id=70:title-cze-page-2&catid=18:cze-pages&Itemid=106
- <http://www1.cenia.cz/www/sites/default/files/Ro%C4%8Denka%20%C5%BDP%20%C4%8CR%202014.pdf>
- http://zpravy.idnes.cz/vysoka-kriminalita-na-mostecku-d3j-/krimi.aspx?c=A120618_1793676_usti-zpravy_kol
- <http://tn.nova.cz/clanek/zpravy/cernakronika/mapa-kde-je-nejnebezpecneji-a-jaka-je-kriminality-tam-kde-bydlite-podivejte-se.html>

Právní předpisy

- Zákon č. 361/2000 Sb., zákon o provozu na pozemních komunikacích a o změnách některých zákonů
- Zákon č. 200/1990 Sb., zákon o přestupcích, ve znění pozdějších předpisů
- Zákon č. 40/2009 Sb., trestní zákoník ve znění pozdějších předpisů

Judikatura

- rozsudek Nejvyššího správního soudu ze dne 17. 8. 2010, č. j. 2 Afs 135/2009-97
- stanovisko trestního kolegia Nejvyššího soudu ČR ze dne 27. 10. 2010, sp. zn. Tpjn 302/2010
- usnesení Nejvyššího soudu ČR ze dne 19. 9. 2012, sp. zn. 4 Tz 56/2012