

Masarykova univerzita
Ekonomicko-správní fakulta

Studijní obor: Veřejná ekonomika a správa



**ANALÝZA SOCIÁLNÍHO VYLOUČENÍ
MARGINALIZOVANÉ SKUPINY
V ČESKÉ REPUBLICĚ**

**SOCIAL REMOVING ANALYSIS OF MARGINAL GROUP
IN THE CZECH REPUBLIC**

BAKALÁŘSKÁ PRÁCE

Vedoucí bakalářské práce:
Ing. Mirka WILDMANNOVÁ, Ph.D.

Autor:
Martin MIKUŠ

Brno, květen 2007

Katedra veřejné ekonomie

Akademický rok 2006/2007

ZADÁNÍ BAKALÁŘSKÉ PRÁCE

Pro: MIKUŠ Martin

Obor: Veřejná ekonomika a správa

Studijní směr: Veřejná ekonomika a správa

Název tématu: ANALÝZA SOCIÁLNÍHO VYLOUČENÍ MARGINALIZOVANÉ SKUPINY V ČR

Social removing analysis of marginal group in the Czech republic

Zásady pro vypracování

Problémová oblast:

Problém sociálně marginalizovaných skupin a etnických menšin a jejich vyloučení z většinové společnosti se řeší od nepaměti různými způsoby (antidiskriminační opatření) s různými výsledky. Za možné příčiny tohoto selhání můžeme mimo jiné označit ekonomický růst, který prohlubuje propast mezi těmito skupinami obyvatelstva a většinovým etnikem.

Cíl práce:

Specifikovat možné příčiny sociálního vyloučení vybrané marginalizované skupiny, popsat změny (legislativní, sociální, ekonomické) ve vývoji vybrané marginalizované skupiny, zmapovat trendy v této oblasti v České republice. Zhodnotit možný vliv na vybrané ekonomické ukazatele České republiky.

Postup práce a použité metody:

1. Deskripce oblasti sociálního vyloučení – příčiny
2. Analýza sociálního vyloučení vybrané marginalizované skupiny a její vliv na sociální a ekonomické ukazatele
3. Problémy řešení a opatření ve vývoji v této oblasti

Použité metody: analýza odborné literatury vztahující se k danému tématu, syntéza získaných poznatků, vlastní šetření.

Rozsah grafických prací: (Předpoklad cca 10 tabulek a grafů)

Rozsah práce bez příloh: 35 – 40 stran

Seznam odborné literatury:

KOTÝNKOVÁ, M., LAŇKA, Š. *Národní akční plány boje proti chudobě a sociálnímu vyloučení členských zemí EU*, výzkumná zpráva, VUPSV 2002

GJURIČOVÁ, Jitka: *Na okraji. Romové jako objekt státní politiky*. Ministerstvo vnitra ČR, 1. vydání, Praha: 1999, 63 stran, ISBN 80-85821-70-2

ŠOTOLOVÁ, Eva: *Vzdělávání Romů*. Grada, 1. vydání. Praha: 2001, 84 stran, ISBN 80-247-0277-0

ŘÍČAN, Pavel: *S Romy žít budeme - jde o to jak*. Portál. 2. upravené vydání. Praha: 2000, 149 stran, ISBN 80-7178-410-9

ŠMÍDOVÁ, Olga: *Zdi a mosty*. Univerzita Karlova – Sdružení Biograf. 1. vydání. Praha 2001, 165 stran, ISBN 80-238-7876-X

KADERÁBKOVÁ, Jaroslava: *Romové - reflexe problému*. SOFIS. 1. vydání. Praha 1997, 106 stran, ISBN 80-9024-398

Relevantní legislativa, odborné časopisy

Informace z www stránek MPSV a MŠMT, Úřad vlády ČR, ČSÚ

Vedoucí bakalářské práce:

Ing. Mirka Wildmannová, Ph.D.

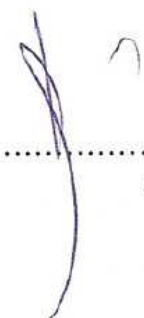
Datum zadání bakalářské práce:

24. 11. 2006

Datum odevzdání bakalářské práce:

25. 5. 2007


.....
vedoucí katedry


.....
děkan

V Brně dne 24. 11. 2006

Jméno a příjmení autora:	Martin Mikuš
Název bakalářské práce:	Analýza sociálního vyloučení marginalizované skupiny v ČR
Název práce v angličtině:	Social exclusion analysis of marginality group in the Czech republic
Katedra:	Veřejné ekonomie
Vedoucí bakalářské práce:	Ing. Mirka Wildmannová, Ph.D.
Rok obhajoby:	2007

Anotace

Předkládaná bakalářská práce „*Analýza sociálního vyloučení marginalizované skupiny v ČR*“ je analýzou současné situace na poli sociálního vyloučení romské menšiny v ČR se zaměřením na změny (legislativní, sociální a ekonomické) ve vývoji a trendy v této oblasti v ČR. Dále se zaměřuje na zhodnocení možného vlivu na sociální a ekonomické ukazatele České republiky.

Annotation

The submitted bachelor dissertation „*Social removing analysis of marginal group in the Czech republic*“ is an analysis of the current situation in the field of social exclusion Romany minority in the Czech republic with focusing on changes (legislation, social and economic) in development and trends in this area in the Czech republic. In further text is focused on dealing with possible influence on a social and an economic indicators of the Czech republic.

Klíčová slova

Sociální vyloučení, chudoba, marginální skupiny, menšiny, Romové

Keywords

Social exclusion, poverty, social marginality, minorities, Romanies

Prohlašuji, že jsem bakalářskou práci „*Analýza sociálního vyloučení marginalizované skupiny v České republice*“ vypracoval samostatně pod vedením Ing. Mirky Wildmannové, Ph.D. a uvedl v seznamu literatury všechny použité literární a odborné zdroje.

V Brně dne 25. května 2007

vlastnoruční podpis autora

Na tomto místě bych rád poděkoval Ing. Mirce Wildmannové, Ph.D. za cenné připomínky a odborné rady, kterými přispěla k vypracování této bakalářské práce.

OBSAH

ÚVOD	8
1. Oblasti sociálního vyloučení	10
2. Stručná historie romského národa	14
2.1. Romové do roku 1989	14
2.2. Romové po roce 1989	15
2.3. Důsledky politického režimu	15
2.4. Legalizace pobytu v ČR	17
2.5. Emigrace Romů a strategie zajištění jejich bezpečnosti	18
2.6. Shrnutí	19
3. Sociální vyloučení romského etnika	20
3.1. Instituce zabývající se romskou problematikou	21
3.1.1. Rada vlády ČR pro lidská práva	22
3.1.2. Rada vlády pro národnostní menšiny	22
3.1.3. Rada vlády ČR pro záležitosti romské komunity	23
3.1.4. Romští poradci, asistenti, terénní sociální pracovníci	23
3.2. Antidiskriminační opatření	25
3.3. Vzdělání	25
3.4. Zaměstnanost	27
3.5. Bydlení	27
3.6. Financování a legislativa	32
3.7. Shrnutí	34
4. Dekáda romské inkluze	35
4.1. Národní akční plán dekády romské inkluze	35
4.2. Příklady dobré praxe	36
4.2.1. Vzdělávání	36
4.2.2. Zaměstnanost	37
4.2.3. Bydlení	38
4.3. Shrnutí	39
ZÁVĚR	40
SEZNAM POUŽITÉ LITERATURY	42
SEZNAM GRAFŮ	44
SEZNAM TABULEK	44
PŘÍLOHY	45

ÚVOD

Chudoba a sociální vyloučení patří mezi naléhavé problémy, které zasahují v současnosti českou společnost. Lidem žijícím na okraji společnosti je často znemožněn přístup ke kvalitnímu vzdělání a zaměstnání, které by jim zvyšovalo možnost opětovného začlenění zpět do společnosti. Za jednu ze skupin nejvíce postižených či ohrožených sociálním vyloučením jsou již delší dobu vnímáni příslušníci romského etnika.

K výběru tématu mě vedla skutečnost, že problematika romské menšiny, resp. její sociální vyloučení z většinové společnosti, byla po dlouhou dobu bagatelizována. Transformací politického systému najednou jako by upozornila na problémy, se kterými se potýkali Romové již léta. Nabytá svoboda s sebou přinesla nárůst xenofobie, rasismu, sociálního vyloučení a vznik extremistických hnutí. Tyto jevy nepochybně existovaly již dříve, ale nyní se staly více viditelné. Ozvaly se však také hlasy z druhé strany - hlasy ochránců lidských práv i samotných členů romských organizací. Od druhé poloviny devadesátých let si politická reprezentace uvědomuje neudržitelnost stávající situace a vyvíjí větší úsilí k jejímu řešení. Byly ustaveny instituce Meziresortní komise pro otázky romské menšiny, Rada vlády ČR pro lidská práva, Rada vlády pro národnostní menšiny a vzniká komplexní vládní koncepce, jež si dala za úkol zlepšení postavení romské menšiny a její integraci.

V devadesátých letech se situace Romů zhoršila, zejména kvůli vzniku trhu práce. Romové se potýkali (a potýkají dodnes) s obrovskou nezaměstnaností, na niž se nabalují další sociální problémy: zneužívání sociálních dávek, špatná bytová situace, zvýšená kriminalita, drogové a jiné závislosti. Vše je samozřejmě negativně vnímáno většinovou společností, což vede k paušalizaci problému a vytváření stereotypů.

Cílem mé práce je:

- specifikovat možné příčiny (sociální, legislativní, ekonomické) sociálního vyloučení romské menšiny,
- zmapovat současné trendy v této oblasti v České republice,
- zhodnotit možný vliv na vybrané ekonomické ukazatele České republiky.

Svou práci zaměřím na současnou situaci romské menšiny v České republice s přihlédnutím k vývoji v posledních letech. Provedu deskripci oblasti sociálního vyloučení. Analyzuji koncepci vládní politiky vůči romským menšinám. Soustředím se na její plnění, úspěchy či nedostatky a porovnáám ji s reálnou situací. Dále se zaměřím na mezinárodní iniciativu nazvanou „Dekáda romské inkluze“ zabývající se chudobu, sociálním vyloučením a diskriminací romských komunit v regionálním měřítku.

Závěrem zhodnotím situaci romské menšiny v České republice a účinnost vládní koncepce a opatření z ní vycházejících. Poukážu na případné nedostatky, vyzdvihnu úspěchy vládní politiky a pokusím se navrhnout opatření, jež by mohla napomoci zlepšení integrace romského obyvatelstva.

Romská problematika se po roce 1989 dočkala četného zpracování a stále je frekventovaným tématem. Je však třeba zdůraznit, že valná většina literatury se vyznačuje velmi podobným pohledem na problematiku, a publikovaná fakta, informace či zkušenosti se v zásadě neliší. Možnosti nových objevů a poznatků jsou na obecné úrovni vyčerpány. Téma jako by předem vylučovalo možnost kontroverze či jinakosti názoru - vedlo by k obvinění z rasismu či xenofobie. Také tato práce nevybočuje ze standardního úzu.

Jelikož je práce zaměřena na analýzu vládní romské politiky, čerpal jsem nejvíce z „*Koncepce romské integrace 2005*“ a v prosinci 2006 vydané a na ni navazující „*Zprávy o stavu romských komunit v České republice za rok 2005*“. Vládní koncepce, která je každoročně aktualizována, vychází ze „*Zprávy o situaci romské komunity v České republice*“ z roku 1997 (tzv. Bratinkova zpráva). Uvedené dokumenty jsou uveřejněny na vládních stránkách.¹

Nejvíce citovaným autorem je Pavel Říčan a jeho kniha *S Romy žít budeme - jde o to jak*. Stále více literatury je také zaměřeno na problém vzdělávání romských dětí. Velmi užitečnou se ukázala kniha Evy Šotolové *Vzdělávání Romů*. Jitka Gjuríčová podává přehledný vývoj romské problematiky v sešitu *Na okraji. Romové jako objekt státní politiky*. Zajímavý a čtivý je příspěvek Olgy Šmídové v *Zdi a mosty* pojednávající o instituci romských poradců a asistentů.

Při psaní práce jsem vycházel z informací publikovaných odborníky na problematiku sociálního vyloučení romského etnika, studiem analýz Výzkumného ústavu práce a sociálních věcí Praha, dále pak z webových stránek příslušných ministerstev a organizací, jež se tímto tématem zabývají a jsou dostupné na Internetu.

¹ Rada vlády ČR pro náležitosti romské komunity – dokumenty [on-line] 2007 [cit.2007-04-30] Dostupné na <<http://www.vlada.cz/cs/rvk/rzrk/dokumenty/dokumenty.html>>

1. Oblasti sociálního vyloučení

Koncept sociálního vyloučení má své kořeny v 70. letech ve Francii, kdy byl poprvé použit pro specifickou situaci určitých skupin obyvatel žijících na okraji společnosti, kteří byli odříznuti od pracovních příležitostí a zároveň od záchranné sítě státní sociální pomoci.

Sociální vyloučení můžeme definovat jako *proces, jímž jsou někteří jedinci vytěsňováni na okraj společnosti a je jim zabráněno participovat plně na životě společnosti, a to v důsledku chudoby nebo nedostatku základních dovedností a příležitostí k celoživotnímu vzdělávání nebo v důsledku diskriminace. To je vzdaluje od práce, příjmů a možností vzdělání a také od společenských sítí a aktivit. Mají malý přístup k moci a rozhodovacím orgánům, a tak se často cítí bezmocní a neschopní kontrolovat rozhodnutí, která ovlivňují jejich každodenní život.*²

Existují tři možné pohledy na sociální vyloučení³:

- 1) *redistribuční* - zdůrazňuje sociální vlivy, které tuto situaci způsobují (mezi ně řadí například existující nerovnost ve společnosti) a zaměřuje se na osoby žijící v chudobě.
- 2) *etický* - zdůrazňuje kriminální chování a morální úpadek celých sociálních skupin či obyvatel městských čtvrtí, které se ocitly v sociálním vyloučení.
- 3) *integračním* - sociální vyloučení je zde chápáno jako totožné s vyloučením z trhu práce.

Chudoba a sociální vyloučení je důsledkem strukturálních změn, které doprovázejí sociálně – ekonomický vývoj společnosti. Mezi tyto změny můžeme zařadit:⁴

- změny na trhu práce
- technologické změny
- demografické změny a rostoucí etnická různorodost
- změny ve struktuře domácností a role muže a ženy

Mezi největší rizika, která znamenají zvýšené ohrožení chudobou a sociálním vyloučením patří:⁵

- především *dlouhodobá nezaměstnanost a nízká kvalita zaměstnání*
- *dlouhodobě nízký nebo nepřiměřený příjem*
- *zdravotní postižení, špatný zdravotní stav a stáří*

² *Joint Report by the Commission and the Council on social inclusion*. Council of European Union, Brussels, 5 March 2004, 7101/04 s. 8. [on-line] 2004 [cit.2007-04-30] Dostupné na <ec.europa.eu/employment_social/soc-prot/soc-incl/final_joint_inclusion_report_2003_en.pdf>

³ *Sociální exkluze* [on-line] 2007 [cit. 2007-04-30] Dostupné na <<http://www.varianty.cz/notions.php?id=35>>

⁴ KOTÝNKOVÁ, M., LAŇKA, Š., *Národní akční plány boje proti chudobě a sociálnímu vyloučení členských zemí Evropské unie*. Výzkumná zpráva, VÚPSV, Praha, 2002, s. 5.

⁵ KOTÝNKOVÁ, M., LAŇKA, Š., *Národní akční plány boje proti chudobě a sociálnímu vyloučení členských zemí Evropské unie*. Výzkumná zpráva, VÚPSV, Praha, 2002, s. 6.

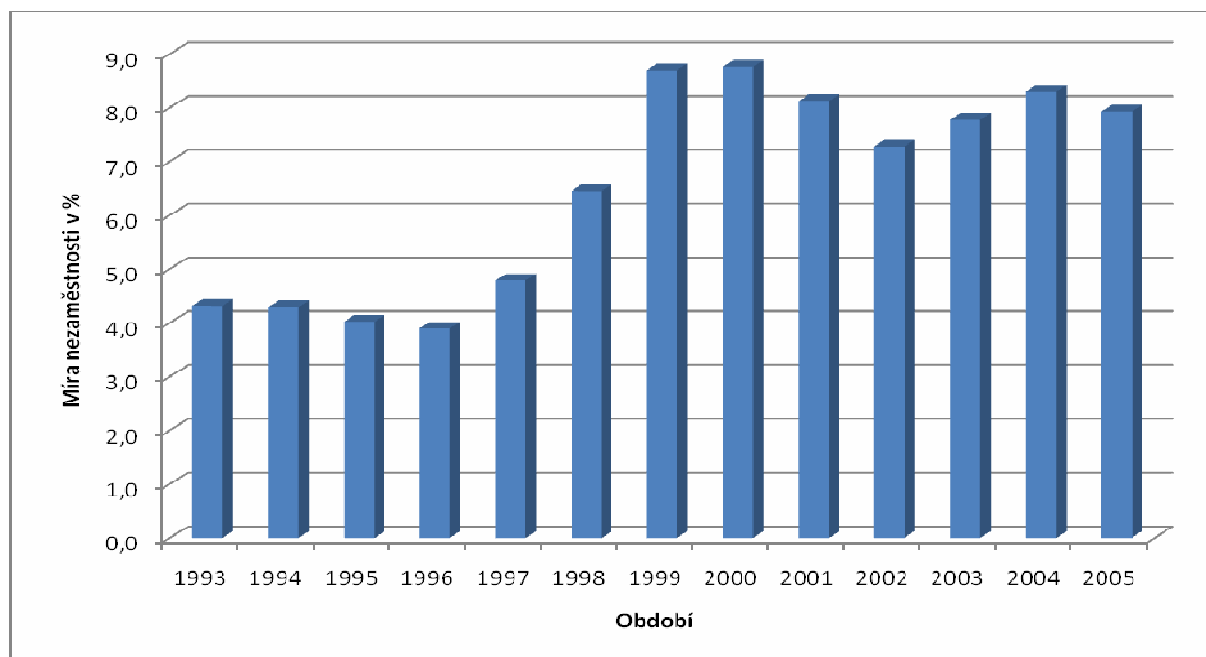
- *neuspokojivé bydlení a bezdomovectví*
- *nerovnost podle pohlaví, migrace, diskriminace a rasismus*
- *rozpad rodiny a výchova dětí v ohrožených rodinách*
- *život ve velmi znevýhodněných oblastech, tj. v oblastech s kumulujícími se riziky zvýšení sociálního vyloučení (špatná dopravní obslužnost, nezaměstnanost atd.)*
- *závislost na drogách a alkoholismus*

Vývoj trhu práce s sebou přinesl v průběhu transformačních období zejména následující změny:

- již zmíněnou nezaměstnanost a
- nárůst mzdové a příjmové nerovnosti

Riziko sociálního vyloučení zjevně souvisí s nárůstem nezaměstnanosti, která se v České republice pohybovala až do roku 1996 na velmi nízké úrovni. V následujících letech došlo k nárůstu míry nezaměstnanosti, která se ustálila na úrovni 8 – 9 %. Mezi nezaměstnané byl vtažen také mimo jiné větší počet lidí z etnických menšin.⁶

GRAF 1: MÍRA NEZAMĚSTNANOSTI ČESKÉ REPUBLIKY V LETECH 1993 - 2005

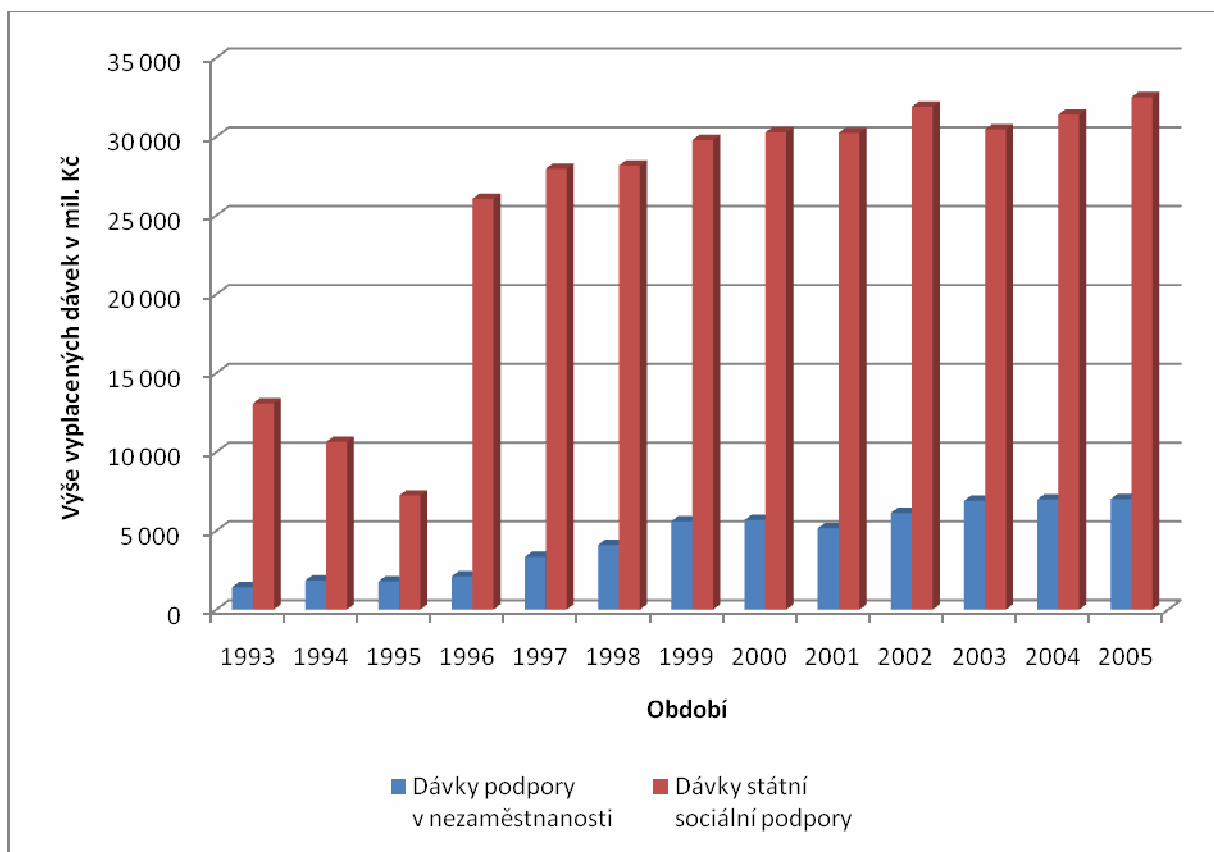


Pramen: ČSÚ: Míra nezaměstnanosti dle oblastí a krajů [on-line] cit. [2007-04-17]. Dostupný na <<http://www.czso.cz/csu/2006edicniplan.nsf/p/3103-06>>, graf autor

S růstem nezaměstnanosti úzce souvisí také růst sociálních dávek, a to zejména dávek podpory v nezaměstnanosti a dávek státní sociální podpory, jak vyplývá z následujícího grafu.

⁶ KOTÝNKOVÁ, M., LAŇKA, Š., *Národní akční plány boje proti chudobě a sociálnímu vyloučení členských zemí Evropské unie*. Výzkumná zpráva, VÚPSV, Praha, 2002, s. 10.

GRAF 2: VÝVOJ VÝDAJŮ NA DÁVKY SOCIÁLNÍHO ZABEZPEČENÍ V LETECH 1993 - 2005



Pramen: ČSÚ: Ukazatele sociálního a hospodářského vývoje České republiky od roku 1990 do konce 2. čtvrtletí 2006 – Sociální dávky a výpomoci [on-line] cit. [2007-04-17]. Dostupný na <http://www.czso.cz/csu/2006edicniplan.nsf/publ/1403-06-od_roku_1990_do_konce_2__ctvrtleti_2006>, graf: autor

Za možné příčiny sociálního vyloučení můžeme mimo jiné označit ekonomický růst, který prohlubuje propast mezi sociálně vyloučenými skupinami obyvatelstva a většinovým etnikem. Příjem nejbohatších 20 % populace v ČR byl v roce 2003 3,4 krát vyšší než příjem spodní 20 % skupiny. Průměr zemí Evropské unie činí za stejný rok 4,6 násobek. Předpokladem lepšího ekonomického růstu je vytváření společnosti s větší sociální soudržností a tedy menším vyloučením. Nejlepší pojistkou proti sociálnímu vyloučení je zaměstnanost. Aby se podpořila kvalitní zaměstnanost, je nutné rozvíjet zaměstnatelnost, zejména prostřednictvím politik na podporu získávání kvalifikace a celoživotního učení.

Specifické postavení v české společnosti má romské etnikum, jehož populace se odhaduje na 200 – 300 tisíc lidí, přestože podle posledního sčítání lidu v roce 2001 se přihlásilo k romské národnosti pouze 11 746 obyvatel. To znamená, že přibližně 95 % Romů romskou národnost neuvědlo.

TAB. 1: NÁRODNOSTNÍ SLOŽENÍ OBYVATELSTVA V ČESKÉ REPUBLICE

Národnost	1991		2001	
	abs.	%	abs.	%
česká	8 363 768	81,18%	9 249 777	90,42%
moravská	1 362 313	13,22%	380 474	3,72%
slezská	44 446	0,43%	10 878	0,11%
slovenská	314 877	3,06%	193 190	1,89%
polská	59 383	0,58%	51 968	0,51%
německá	48 556	0,47%	39 106	0,38%
romská	32 903	0,32%	11 746	0,11%
maďarská	19 932	0,19%	14 672	0,14%
ukrajinská	8 220	0,08%	22 112	0,22%
ruská	5 062	0,05%	12 369	0,12%
rusínská	1 926	0,02%	1 106	0,01%
řecká	3 379	0,03%	3 219	0,03%
vietnamská	421	0,00%	17 462	0,17%
ostatní	15 012	0,15%	49 154	0,48%
nezjištěno	22 017	0,21%	172 827	1,69%
Obyvatelstvo celkem	10 302 215	100,00%	10 230 060	100,00%

Pramen: ČSÚ: Národnostní složení obyvatelstva České republiky [on-line] Datum poslední revize 12.4.2007. cit. [2007-04-17]. Dostupné na <<http://www.czso.cz/csu/2003ediciplan.nsf/publ/4114-03->>, tabulka autor

2. Stručná historie romského národa

Abychom pochopili komplexní povahu problematiky sociálního vyloučení romského etnika, je zapotřebí se zevrubně seznámit s historií romského národa.

2.1. Romové do roku 1989

Romové, či cikáni, pocházejí z Indie. Patřili mezi jednu z nejnižších kast. Jejich tradičním povoláním bylo kovářství, drátenictví nebo muzikantství. Velký populační přírůstek a pouze omezené možnosti obživy uvnitř jejich kasty je časem donutily k emigraci. Do Evropy se dostávají kolem roku 1000 a přicházejí z Egypta, Turecka, severní Afriky.

První zmínky o jejich pobytu na českých území pocházejí přibližně z r. 1400. Evropou táhli ve větších rodinných uskupeních s jedním vůdcem. Vydávali se za poutníky, čímž si v tehdejší křesťanském klimatu zajistili snadno obživu a nocleh. Ovšem již o století později prohlédla Evropa jejich vymyšlený příběh a začala cikánské kočovníky pronásledovat. Formy perzekuce se lišily od říše k říši, ve většině zemí však např. vražda kočovného cikána nebyla považována za trestný čin. Osvícená Marie Terezie se jako první panovnice snažila namísto likvidace Romy asimilovat a odvést je od jejich kočovného způsobu života. Potulní cikáni však byli stále pronásledováni. Diskriminace Romů pokračovala i během demokratické první Československé republiky. Romské obyvatelstvo bylo považováno za asociální skupinu, proti níž bylo možné používat násilné prostředky. Bylo vystaveno byrokratické represi ve formě policejních soupisů, cikánských legitimací a kočovnických listů.

Druhá světová válka totálně zdecimovala českou romskou populaci. Přežila necelá tisícovka českých Romů. Tato situace však netrvala dlouho. Na české území začaly přicházet velké skupiny Romů ze Slovenska, aby si tak zajistily lepší existenci. Přejít z obrovské chudoby a primitivní formy života do industrializované společnosti byl pro ně šokem.

Komunistické vedení se rozhodlo radikálně řešit romskou problematiku - bohužel nešlo o vhodné řešení. Naopak, politiku organizovaného rozptylu Romů můžeme označit za původce současné neutěšené situace. Romům bylo zakázáno kočování. Města obdržela kvóty určující počet romských rodin, které musela ubytovat. Stěhování Romů ze Slovenska se mnohdy dělo nezákonnou cestou proti jejich vůli (např. v zaplombovaných vlacích).⁷

Ačkoliv se vláda pokusila Romy zároveň vzdělávat, její snahy se neseťkaly s úspěchem. Romové byli vykořeněni z tradičních rodových struktur a způsobu života. Na nové podmínky nebyli připraveni, neuměli se adaptovat. Docházelo tak k tzv. vybydlování, tzn. radikální destrukci bytů a dalším patologickým jevům, jako např. nárůstu kriminality, zvýšení počtu romských dětí v dětských domovech atd. Příčinou byla koncentrace Romů na jednom místě

⁷ GJURIČOVÁ, J., *Na okraji. Romové jako objekt státní politiky*. Ministerstvo vnitra ČR, Praha 1999, s. 19.

(např. sídliště Chánov v Mostě), pobyt v pro ně neznámém prostředí a rozpad tradičních vazeb, jenž vedl k jakémusi hodnotovému vzduchoprázdnu.

Romové nebyli považováni za svébytné etnikum. Bylo jim znemožňováno používat svůj rodný jazyk či jinak rozvíjet svou kulturu. Za pozitivum komunistické koncepce lze označit povinnou zaměstnanost, díky které životní úroveň Romů stoupla; a důraz kladený na školní docházku dětí.

2.2. Romové po roce 1989

Jak již bylo zmíněno v úvodu, za současnou neutěšenou situaci je možno činit zodpovědným minulý komunistický režim. “Řešení tzv. ‘romského problému’ bez aktivní účasti Romů, bez dostatečného poznání jejich specifických odlišností, poznamenalo způsob jeho řešení.”⁸ Totalitní režim nevnímal Romy jako svébytnou etnickou menšinu s vlastní kulturou a tradicemi. V komisích zabývajících se cikánskou otázkou nepůsobil ani jeden romský zástupce, z čehož plynula nekoncepčnost programu a fakt, že i dobře míněná opatření (např. osvěta, vzdělávací programy) se často mýjela účinkem.

O romskou menšinu bylo naopak dobře postaráno po materiální stránce. Na úřadech byla vedena pečlivá evidence Romů vyžadujících zvláštní sociální péči a okresní úřady měly přidělené nemalé finanční prostředky určené na jejich integraci. “*Předpoklad, že s materiálním dostatkem se změní i jejich duševní svět, se ukázal jako chybný. Vztahy mezi příslušníky majoritní populace a Romy se nezlepšily.*”⁹

V některých okresech a městech vznikla podrobná metodika sociální práce s Romy. “*Velice zajímavých výsledků bylo dosahováno zejména v Praze. Skupinová práce s dospělými Romy, jejíž podstatou bylo zaangažování Romů samých na řešení problémů romských komunit, vytvořila podmínky pro vznik emancipačního a politického hnutí Romů, a to již ke konci roku 1989.*”¹⁰ I přes ojedinělé pozitivní trendy byla romská menšina označena v Chartě 77 za “*nejbezprávnější skupinu obyvatelstva v Československu*”.¹¹

2.3. Důsledky politického režimu

Komunistický paternalismus se bohužel Romům i většinové společnosti vymstil. Změna mocenských poměrů přinesla romské menšině mnoho pozitivního po stránce občanských svobod. Bylo jí umožněno emancipovat se, začít používat svůj jazyk a pěstovat svou kulturu. Již v listopadu 1989 byla založena politická reprezentace romské menšiny *Romská občanská*

⁸ ŠOTOLOVÁ, E., *Vzdělávání Romů*. Grada, Praha 2001, s. 21.

⁹ ŠOTOLOVÁ, E., *Vzdělávání Romů*. Grada, Praha 2001, s. 21.

¹⁰ GJURIČOVÁ, J., *Na okraji. Romové jako objekt státní politiky*. Ministerstvo vnitra ČR, Praha 1999, s. 20.

¹¹ ŘÍČAN, P., *S Romy žít budeme - jde o to jak*. Portál, Praha 1998, s. 28.

iniciativa pod vedením Emily Šucky. Od té doby vznikly a vznikají další romské organizace, hnutí a zájmové strany. „Za vydatné účasti Romistů (většinou neromských) byl zahájen pokus o reprízu našeho národního obrození, začínají se psát romské básně i próza, pořádají se četné kulturní akce (...), stát subvencuje romský tisk, televizní a rozhlasové vysílání, dává Romům k dispozici veřejnoprávní média.”¹²

Bratinkova zpráva z roku 1997 konstatovala, že „velká část romské komunity nedisponuje v důsledku svého postavení v minulosti předpoklady přizpůsobit se transformovaným ekonomickým a společenským podmínkám”.¹³ Do roku 1989 měli Romové - stejně jako ostatní občané - povinnost pracovat, jinak jim hrozilo obvinění z příživnictví. Zaměstnanost Romů byla poměrně vysoká, i když povětšinou vykonávali hrubé manuální práce. Vznik trhu práce znamenal radikální změnu situace. Romové nebyli (a nejsou) schopni konkurovat - většina má jen základní vzdělání. Navíc se střetávají s paušalizací (např. automatické podezírání z nechuti pracovat a horší pracovní morálky), diskriminací a skrytým rasismem.

“Zkušenost, že mohou ztratit zaměstnání a že jim příslušný úřad ihned nezajistí jiné, byla pro Romy po čtyřicetileté komunistické kuratele doslova šokem.”¹⁴ Naprostá většina Romů tak zůstala bez zaměstnání, odkázána na sociální podporu. Dlouhodobá nezaměstnanost je největším problémem. Přináší s sebou ztrátu motivace nalézt nové zaměstnání a nezaměstnaný si přivykne pohodlnějšímu způsobu života.¹⁵ Romové se naučili využít (a zneužít) výhod sociálního systému, což samozřejmě nezůstalo nepovšimnuto.

Kromě výše zmíněné nezaměstnanosti Pavel Říčan nachází další důsledky či aspekty změny režimu a společenského klimatu.¹⁶

1.) *Mediální pranýř*: Nabytá svoboda slova se negativně projevila na způsobu, kterým média informovala širokou veřejnost o romské menšině. Snaha zalíbit se a zvýšit tak prodejnost (či sledovanost) média vedla k zdůrazňování špatných vlastností a skutků Romů. Je třeba poznamenat, že v posledních několika letech se tento jev podstatně zlepšil. Média více a objektivně informují o romské problematice, o kulturních aktivitách romských spolků atd. Taktéž není zdůrazňována příslušnost k romskému etniku (např. u pachatelů trestných činů).

2.) *Dostupnost atraktivních škodlivin*. Romská populace, jež během komunismu ztratila tradiční hodnoty, etnickou a kulturní identitu, snadněji než většinová populace podléhá negativním jevům. Konzumní mentalita, alkohol, drogy, gamblerství a braková mediální zábava je mezi Romy daleko více rozšířena. Obzvláště alarmující je drogová závislost olašských Romů.

¹² ŘÍČAN, P., *S Romy žít budeme - jde o to jak. Portál*, Praha 1998, s. 29.

¹³ ŠIMKOVÁ, I., NAVRÁTIL, P., WINKLER, J., *Hodnocení programů zaměřených na snižování rizika sociálního vyloučení romské komunity*, Výzkumná zpráva, VÚPSV, Praha, 2004, s. 8.

¹⁴ ŘÍČAN, P., *S Romy žít budeme - jde o to jak. Portál*, Praha 1998, s. 30.

¹⁵ Podle odborných odhadů se nezaměstnanost mezi romskou populací pohybuje okolo 70 - 85 %.

¹⁶ ŘÍČAN, P., *S Romy žít budeme - jde o to jak. Portál*, Praha 1998, s. 30 - 31.

3.) *Většinová averze českých gádžů¹⁷ proti Romům.* Česká společnost je velmi homogenní a čtyřicet let uměle udržované "normality" se podepsalo na otevřenosti občanů vůči etnické a kulturní odlišnosti. Skinheadská a jiná pravicová hnutí se obvykle setkávají s tichou podporou, bohužel někdy i v policejních sborech. Neúměrně vysoká účast Romů na kriminalitě a mnohdy negativní osobní zkušenost s nimi hostilitu ještě zvyšují.

4.) *Krátkozraká pragmatická politika.* K řešení komplexní romské problematiky je zapotřebí dlouhodobá koncepce. Politik, který se řídí pouze volebními preferencemi, nemůže Romům příliš pomoci. Neexistuje totiž žádné jednoduché a přímočaré řešení.

2.4. Legalizace pobytu v ČR

Velmi negativně se do života Romů promítlo rozdělení Československa v roce 1992, jmenovitě se jednalo o kontroverzní zákon č. 40/1993 Sb. o nabývání a pozbývání občanství České republiky. Bezprostředně po schválení se zákon stal terčem kritiky ze strany nevládních organizací pro dodržování lidských práv, ale také institucí jako je Rada Evropy, Úřad vysokého komisaře OSN pro uprchlíky atd. Přijetí zákona předcházely *živé debaty o tzv. „cikánské otázce“*. Zákon stanovil jako podmínku udělení státního občanství požadavek "pětileté beztrestnosti", tj. že žadatel nebyl v posledních pěti letech pravomocně odsouzen pro úmyslný trestný čin. Požadavek byl zřejmým porušením Listiny základních práv a svobod a také nezohledňoval závažnost trestného činu. Tvrdost podmínek zákona zmírnila až jeho novelizace v roce 1996.

Zákon o nabývání občanů se nejvíce dotkl právě romské menšiny. Mnoho Romů mělo totiž slovenskou státní příslušnost a najednou se ocitlo bez legalizovaného pobytu. "*Podmínky udělení či potvrzení českého státního občanství byly pro většinu Romů, v souvislosti s jejich poválečným vývojem, neúměrně byrokraticky složité, finančně a časově náročné.*"¹⁸ Romové postrádali zkušenosti s administrativními procedurami, pro mnohé bylo obtížné uhradit poplatky. Ze strany státu nefungovala žádná informační a poradenská činnost. Občané, kteří neměli legalizovaný pobyt, byli v podstatě vyloučeni ze společnosti. Nemohli být legálně zaměstnáni, neměli nárok na sociální dávky ani zdravotní péči, děti nemohly chodit do škol. To vše vedlo k pocitům ponížení a nedůvěře vůči majoritní společnosti.

Vláda se snažila otázku řešit několika způsoby. Novelizace zákona umožnila udělit prominutí podmínky beztrestnosti, pokud se nejedná o závažnou trestnou činnost. Usnesení z roku 1997 zavazuje soudce přihlédnout k dopadu trestu vyhoštění na rodinné vazby souzeného. Dále se česká a slovenská vláda dohodly na snížení poplatků pro svoje občany žádající o udělení občanství.

¹⁷ Gádžo je romský výraz pro Neroma.

¹⁸ GJURIČOVÁ, J., *Na okraji. Romové jako objekt státní politiky.* Ministerstvo vnitra ČR, Praha 1999, s. 24.

Tato otázka v současné době netvoří jednu z priorit koncepce. Zodpovědnost nyní leží především na municipalitách, které mohou poskytnout osobám s nelegalizovaným pobytem konkrétní pomoc.

2.5. Emigrace Romů a strategie zajištění jejich bezpečnosti

V souvislosti s polistopadovým vývojem romské otázky je třeba zmínit emigraci Romů, která poprvé vyvolala hlubší diskusi nad postavením romské menšiny a stala se i otázkou politickou. S jistým zjednodušením lze říci, že sdělovací prostředky romské problematice až do července roku 2001 nevěnovaly příliš pozornost, snad jen s výjimkou násilných trestných činů či lokálních zpráv.

Impulsem ke zvýšenému zájmu o romské problémy se stalo rozhodnutí britské ambasády z července 2001 umístit britské imigrační úředníky na letiště v Ruzyni. Toto opatření byli Britové nuceni přijmout poté, co začal neúnosně stoupat počet českých občanů žádajících ve Velké Británii o azyl. Jen v období ledna až konce července 2001 požádalo 487 Čechů o azyl, z nichž se všichni rekrutovali z romské menšiny.¹⁹ Romové svou žádost odůvodňovali rasovou diskriminací a nedostatečnou ochranou státu.

Opatření samozřejmě vyvolalo vlnu protestů ze stran romských hnutí, ochránců lidských práv a také představitelů opozice, kteří v rozhodnutí viděli ohrožení národní suverenity. Britové odmítali kritiku s tím, že opatření není namířeno proti Romům. 10. srpna 2001, po třech týdnech činnosti, imigrační úředníci letiště opustili - během této doby znemožnili odlet do Británie 123 osobám.²⁰ Na konci srpna se však opět vrátili. V krátkém období jejich nepřítomnosti 77 rodin vyhledalo v Británii azyl.²¹ Britští úředníci na letišti působí i v současnosti.

Co však Romy přes různé překážky vedlo k tomu, aby opouštěli zemi a hledali azyl v západoevropských zemích či Kanadě? Romský exodus odstartovala reportáž televize Nova "Romové jdou do nebe", odvysílaná v srpnu 1997. V říjnu téhož roku byla Kanada nucena zavést vízovou povinnost pro české občany, protože obdržela 1221 žádostí o azyl. Po tomto opatření počet uchazečů rapidně klesl. Romové objevili jinou zemi se štedrým uprchlickým systémem - Velkou Británií. Během dvou let zde požádalo 550 rodin o azyl.²²

Ačkoliv je většina žádostí o azyl odmítnuta, procedura vyřízení trvá tři měsíce. Po jejím zamítnutí má žadatel právo se odvolat, a tak si prodloužit pobyt o další tři měsíce. Žadatelé mají během této doby zajištěno zdarma ubytování a dostávají příspěvek na živobytí.²³

¹⁹ VRÁNA, K., *Země zaslíbená*. Týden 34/2001, 20. 8. 2001, s. 24 - 25.

²⁰ *Britové od včerejška netřídí cestující*. MF DNES 11. 8. 2001, s. A/2.

²¹ GROHOVÁ, Johana: *Britové dnes obnoví kontroly na Ruzyni*. MF DNES 27. 8. 2001, s. A/1.

²² VRÁNA, K., *Země zaslíbená*. Týden 34/2001, 20. 8. 2001, s. 25.

²³ Podle časopisu Týden 34/2001 činí příspěvek pro tříčlennou rodinu 123,- liber týdně.

Pozitivem těchto událostí bylo, že se vláda více soustředila na potírání pravicového extremismu a rasisticky motivovaných útoků. Zejména v policejních složkách existovala skrytá sympatie k pachatelům rasistických útoků. Stále však existují svědectví o tom, že bagatelizace těchto trestných činů je častá, podobně jako stereotypní vnímání Romů coby potenciálních pachatelů trestných činů, nikoli jako obětí. *“Podceňování informací poskytovaných Romy jako svědky či oznamovateli trestných činů pramení z toho, že mnozí policisté - podobně jako nemalá část veřejnosti - vnímají Romy jako kriminální subkulturu, jejíž příslušníci jsou a priori nevěrohodní.”*²⁴

Zabezpečení zlepšení stávající situace má ve své agendě ministerstvo vnitra. Ministrovi vnitra byly uloženy následující úkoly: odhalovat sklony k rasovým předsudkům v přijímacím řízení uchazečů o práci v Policii ČR; zajistit maximální přístup romských uchazečů ke studiu na středních policejních školách; provádět kontrolu, zda občanská sdružení nevyvíjejí činnost propagující rasovou nesnášenlivost, fašismus a národní nesnášenlivost; zajistit zvyšování odbornosti příslušníků policie (zejména pořádkové) formou metodických zaměstnání a seminářů a zvyšování jejich schopnosti rozpoznávat rasově či jinak motivované činy a omezit tak jejich bagatelizaci. Všechny úkoly jsou průběžně plněny.²⁵

2.6. Shrnutí

Po listopadu 1989 se mnohé v životě Romů změnilo, stejně jako majoritní společnosti. Romové se stali svébytnou národnostní menšinou se všemi právy, které menšinám v České republice náleží. Část Romů začala hledat svoji identitu a rozvíjet svou kulturu. Svoboda získaná v listopadu 1989 má však i svoji druhou stránku - katastrofálně vysokou nezaměstnanost Romů (v důsledku jejich nízké kvalifikovanosti a předsudků ze strany zaměstnavatelů, ztrátu dosavadních sociálních jistot, která vede k chudobě některých romských rodin.

²⁴ Koncepce politiky vlády vůči příslušníkům romské komunity, napomáhající jejich integraci do společnosti 2000.

²⁵ Informace o plnění usnesení vlády týkajících se integrace romských komunit a aktivního postupu státní správy při uskutečňování opatření přijatých souvisejícími usneseními vlády ke dni 31.12.2005.

3. Sociální vyloučení romského etnika

Romské etnikum má obecně v české společnosti nízkou sociální úroveň, která souvisí s

- nízkým stupněm vzdělanosti a tím dosažené kvalifikace a
- vysokou mírou nezaměstnanosti.

Romské etnikum trpí celou řadou problémů, mezi které především patří:

- nízká sociální pozice ve společnosti,
- závislost rodin na sociálních dávkách,
- kriminalita orientovaná na drobné krádeže,
- rasové násilí mnohdy ohrožující dokonce životy Romů.²⁶

Zásadním rozdílem v přístupu polistopadových vlád k romské problematice je snaha o integraci etnických menšin, zatímco komunistické vlády se Romy snažily asimilovat. Destruktivní důsledky, které tato politika měla, již byly zmíněny výše. Integrací je myšleno *“plnohodnotné začlenění Romů do společnosti při zachování většiny kulturních specifík a odlišností, které je charakterizují a které si přejí zachovávat, pokud tyto odlišnosti nejsou v rozporu se zákony České republiky”*.²⁷

Romská problematika není otázkou politické povahy,²⁸ proto koncepce jejího řešení zůstává principiálně shodná, ať je u moci vláda levicově či pravicově orientovaná. Koncepce je dílem především zmocněnce vlády pro lidská práva a skupiny sociologů, romistů, romských aktivistů a dalších zainteresovaných. Tato práce se opírá o konečnou verzi *„Koncepce romské integrace 2005”*, schválené vládou ČR, a o *„Zpráva o stavu romských komunit v České republice za rok 2005“* vypracovanou Radou vlády pro náležitosti romské komunity. V návaznosti na *Koncepci romské integrace 2005* byla v prosinci 2006 předložena *„Informace o plnění usnesení vlády týkajících se integrace romských komunit a aktivního postupu státní správy při uskutečňování opatření přijatých těmito usneseními vlády k 31.12.2005”*. Podkladem pro výše zmíněné dokumenty byla *“Zpráva o situaci romské komunity v České republice”* z roku 1997 (tzv. Bratinkova zpráva).

Hlavním cílem Koncepce romské integrace²⁹ je zlepšení postavení Romů ve všech sférách života společnosti, kde mezi majoritní společností a značnou částí Romů existují nedůvodné a nepřijatelné rozdíly v neprospěch Romů, a dosažení bezkonfliktního soužití příslušníků romských komunit s ostatní společností. Koncepce vytyčuje sedm priorit, které současně reflektují princip genderového mainstreamingu:

²⁶ KOTÝNKOVÁ, M., LAŇKA, Š., *Národní akční plány boje proti chudobě a sociálnímu vyloučení členských zemí Evropské unie*. Výzkumná zpráva, VÚPSV, Praha, 2002, s. 12.

²⁷ Koncepce romské integrace 2005. [on-line] 2006 [cit. 2007-04-30]. Dostupné na: <http://www.vlada.cz/dokument8150.html>.

²⁸ Výjimku tvoří například otázka přítomnosti britských celníků na letišti Ruzyň či případy, kdy je Česká republika kritizována mezinárodním společenstvím za diskriminaci Romů (kauza Matiční).

²⁹ Koncepce romské integrace 2005. [on-line] 2006 [cit. 2007-04-30]. Dostupné na: <http://www.vlada.cz/dokument8150.html>.

- a) odstranění vnějších překážek, které brání začlenění příslušníků romských komunit do společnosti, tedy především odstranění všech forem diskriminace jednotlivců i celých skupin vymezených rasou, barvou pleti, národností, jazykem, příslušností k národu či etnické skupině
- b) pomoc při odstraňování vnitřních překážek, které brání začlenění příslušníků romských komunit do společnosti, tedy především odstranění handicapu ve vzdělání a kvalifikaci
- c) zlepšení sociální úrovně příslušníků romských komunit je třeba v nejbližším období považovat za prioritu, která vyžaduje zvláště intenzivní pozornost, především snížení jejich nezaměstnanosti, zlepšení bytové situace a následně zdravotní situace, předcházení sociálnímu vyloučení v romských komunitách a odstraňování jeho důsledků
- d) zastavení vzniku a šíření vyloučených romských enkláv tzv. ghettoizace
- e) zajištění rozvoje romské kultury a romského jazyka
- f) vytvoření tolerantního prostředí bez předsudků, v němž příslušnost ke skupině vymezené rasou, barvou pleti, národností, jazykem či příslušností k národu není důvodem k odlišnému posuzování jednotlivce a zacházení s ním
- g) zajištění bezpečnosti příslušníků romských komunit

Lze nalézt různé postupy vedoucí k integraci a zlepšení postavení sociálně znevýhodněných skupin. Jedním z nich je pozitivní diskriminace, jež adaptovala např. vláda Jihoafrické republiky po pádu apartheidu. Její nebezpečí však spočívá v tom, že se může proměnit v rasismus naruby. Romská vládní strategie volí cestu cílené asistence, ne kvót. Je to cesta vyrovnávacích akcí a postupů. Ty jsou zaměřeny na osoby nacházející se ve znevýhodněné situaci z různých sociálně a historicky podmíněných důvodů. Ani důsledná antidiskriminační opatření totiž nestačí k odstranění dlouhodobého znevýhodnění. Zastavit společenský propad romských komunit lze pouze vyrovnávacími postupy, jež budou sledovat jako hlavní cíl integraci Romů a získání jejich soběstačnosti. Za vhodné prostředky vyrovnávacích postupů tedy vládní politika považuje především aktivity vedoucí ke zvýšení vzdělanostní úrovně a profesní kvalifikace.³⁰

3.1. Instituce zabývající se romskou problematikou

Vláda přistupuje k romské problematice a jejímu řešení ze tří pohledů – z perspektivy lidských práv, z perspektivy národnostní a z širší perspektivy sociokulturní. Tyto přístupy se vzájemně doplňují a zajišťují vyvážené pojetí problematiky, z něhož se odvíjí i struktura

³⁰ Koncepce romské integrace 2005. [on-line] 2006 [cit. 2007-04-30]. Dostupné na: <http://www.vlada.cz/dokument8150.html>.

poradních orgánů vlády.³¹ Rada vlády ČR pro záležitosti romské komunity je hlavní institucí. Má meziresortní charakter a její činnost se nejvíce dotýká každodenních aspektů romské problematiky. Jaksi mimo institucionální zařazení stojí romští poradci a asistenti, jejich přínos je však o to větší.

3.1.1. Rada vlády ČR pro lidská práva³²

Tento poradní orgán, jak název napovídá, působí z perspektivy lidských práv. Má všem občanům republiky zaručovat, aby mohli v plné míře a bez jakékoli diskriminace užívat svých práv, jak jim je garantuje Ústava, Listina základních lidských práv a svobod a další smlouvy, jimiž je Česká republika vázána. Z jednotlivých výborů Rady vlády ČR pro lidská práva se romskými záležitostmi nejvíce zabývá Výbor pro odstranění všech forem rasové diskriminace. Ten připravuje antidiskriminační opatření na úrovni právní úpravy i aplikace. V menší míře se romských záležitostech týká i práce dalších výborů Rady vlády ČR pro lidská práva, například výboru pro práva sociální, hospodářská a kulturní.

Lidskoprávní perspektiva nazírání a přístupu k řešení romských záležitostí zároveň neopomíjí aspekt násobené diskriminace romských žen, které jsou vystavované dvojí diskriminaci a to jako ženy a v důsledku svého etnického původu. Institucionální zabezpečení dodržování mezinárodních závazků s ohledem na rovnost žen zajišťuje Rada vlády pro rovné příležitosti mužů a žen.³³

3.1.2. Rada vlády pro národnostní menšiny

Národní úhel pohledu pramení ze specifických práv příslušníků národnostních menšin, jak jsou definována v Hlavě III. Listiny základních práv a svobod a konkrétně upraveny v zákoně č. 273/2001 Sb., o právech příslušníků národnostních menšin a o změně některých zákonů. Národnostní menšina je zde charakterizována jako *“společenství občanů České republiky žijících na území současné České republiky, kteří se odlišují od ostatních občanů zpravidla společným etnickým původem, jazykem, kulturou a tradicemi. Tvoří početní menšinu a zároveň projevují vůli být považováni za národnostní menšinu za účelem společného úsilí o zachování a rozvoj vlastní svébytnosti, jazyka a kultury (...).”* Česká republika uznává Romy jako národnostní menšinu, na kterou se vztahují stejná práva jako na jiné menšiny. Romové mají v Radě vlády pro národnostní menšiny své tři zástupce a mají tak příležitost prosazovat rozvoj své kultury a jazyka. Jedním z klíčových úkolů Rady je příprava *“Nařízení vlády o poskytování dotací ze státního rozpočtu na aktivity příslušníků národnostních menšin”*.

³¹ Koncepce romské integrace 2005. [on-line] 2006 [cit. 2007-04-30]. Dostupné na: <<http://www.vlada.cz/dokument8150.html>>.

³² Zřízení usnesením vlády č. 809 ze dne 9. prosince 1998

³³ Koncepce romské integrace 2005. [on-line] 2006 [cit. 2007-04-30]. Dostupné na: <<http://www.vlada.cz/dokument8150.html>>.

V praxi to znamená podporu uchování a prezentace kultury a jazyka – např. vydávání tiskovin v jazyce menšiny, pořádání společenských a kulturních akcí.

3.1.3. Rada vlády ČR pro záležitosti romské komunity

Sociokulturní perspektiva vychází z širšího pojetí "romské komunity". Také činnost Rady vlády ČR pro záležitosti romské komunity (do prosince 2001 známé jako Meziresortní komise pro záležitosti romské komunity) je mnohem pestřejší a více konkrétní a praktická než předchozí poradní orgány. Pojem "romská komunita" se totiž jen částečně překrývá s pojmem "romská národnostní menšina". *"Zatímco definičním znakem příslušníka romské národnostní menšiny je aktivní vůle být za příslušníka menšiny považován a společně s ní rozvíjet jazyk a kulturu, příslušníkem romské komunity je de facto každý, koho majorita jako příslušníka této sociální a etnické skupiny identifikuje."*³⁴ Členem romské komunity jsou tak i Romové, kteří se k romské národnosti nehlásí či osoby neromského původu, kteří se do romského prostředí trvale začlenily.

Předsedou Rady vlády ČR pro záležitosti romské komunity (dále jen Rady) je člen vlády, jejím místopředsedou pak zmocněnec vlády pro lidská práva. Druhým místopředsedou je jeden z romských členů Rady. Třináct zástupců romských komunit je jmenováno podle krajů. Hlavní náplní Rady je administrace projektů směřující k integraci.

Mezi nejdůležitější dotační programy patří program terénní sociální práce a program podpory romských žáků středních škol. Rada má fungovat jako spojnice mezi jednotlivými ministerstvy, ale kooperace neprobíhá úplně hladce. S problémy se Rada potýká také při podpoře lokálních projektů, proto nejdůležitější role Rady je provádění projektů celostátního charakteru.

3.1.4. Romští poradci, asistenti, terénní sociální pracovníci

Ustavení romských poradců a asistentů při okresních úřadech doporučila Bratinkova zpráva a vláda je odsouhlasila nařízením z října 1997. Již o dva roky později byli romští poradci přítomni ve všech okresech, a to buď přímo v kanceláři přednosty či na sociálních odborech. *"Ustavení této instituce je oběma stranami - romskou reprezentací i představiteli státní moci a správy - hodnoceno jako jeden z nejvýznamnějších integračních počinů na poli česko-romského soužití. (...) Jednotliví romští asistenti byli novináři vyzdvihováni jako pionýři integrace, jako vzorové příklady nastupující integrace."*³⁵

³⁴ Koncepce romské integrace 2005. [on-line] 2006 [cit. 2007-04-30]. Dostupné na: <http://www.vlada.cz/dokument8150.html>.

³⁵ ŠMÍDOVÁ, O., *Romský asistent: most nebo hromosvod*. In: Zdi a mosty. Praha 2001, s. 110.

Záměrem vlády bylo, aby romský poradce vykonával široký záběr činnosti, nejen sociální práci. Za jeho hlavní náplň označila *“zpracování koncepce rozvoje integrace Romů v okrese na základě rozboru potřeb Romů. Má podněcovat zřizování institucí a institutů, které v okrese chybí, má podporovat emancipační, integrační a případně i asimilační snahy Romů.”*³⁶

Olga Šmídová přikládá instituci romských poradců a zejména asistentů dvousečnou funkci - byrokratickou a zároveň pečovatelskou. Romští asistenti mají současně sociální a politickou funkci (reprezentace minorit ve správě). I z hlediska komunikačního a reprezentačního je to funkce dvousečná. Pro úřad reprezentuje asistent Romy, resp. jejich veřejnou tvář. Pro Romy reprezentuje primárně úřad.³⁷ Asistent usnadňuje komunikaci oběma stranám, funguje jako prostředník a tlumočník, napomáhá pochopit odlišné vnímání a tlumí *“střet odlišných kultur”*.

Ukončením činnosti okresních úřadů k 31. prosinci 2002 byla většina jejich romských poradců a asistentů delimitována na obce s rozšířenou působností. V současné době v naprosté většině případů byla agenda romského poradce na pověřené obci spojena s jinými, často nesouvisejícími agendami, anebo byl naplňováním romské integrace pověřen dosavadní pracovník obce s několika jinými agendami. Řada romských poradců byla propuštěna, někteří delimitaci odmítli a další odešli po krátké době výkonu kumulované funkce. Podle dostupných informací lze soudit, že mnohé pověřené obce tuto agendu svěřily vybraným pracovníkům jen formálně, nebo dokonce ani neurčily pracovníka, který ji bude mít na starosti. *Lze konstatovat, že souvislá síť romských poradců pokrývající celé území státu byla do značné míry zpřetrhaná.*³⁸

*Velké naděje jsou vkládány do projektu terénní sociální práce v sociálně vyloučených komunitách*³⁹. V roce 2002 byla ukončena příprava projektu, byly stanoveny jeho cíle, harmonogram, problémové okruhy a městské úřady začaly využívat dotace na pozici terénního sociálního pracovníka. Terénní sociální pracovník funguje jako spojnice mezi Romy a majoritní společností. Největší úkol terénního sociálního pracovníka spočívá v bytové oblasti – snaží se zabránit vzniku dluhů na nájemném. Rodinu kontaktuje, jakmile zjistí, že nezaplatila nájemné. Pokud dlužné nájemné již existuje, pokouší se společně s rodinou a Domovní správou nalézt řešení na splácení dluhu. K dispozici jsou různé varianty – dlužné nájemné se například může strhávat ze sociálních dávek. Druhým neméně důležitým úkolem sociálního terénního pracovníka je přesvědčování romských rodin, aby své děti umístily do mateřských školek.

³⁶ *Koncepce politiky vlády vůči příslušníkům romské komunity, napomáhající jejich integraci do společnosti 2000.*

³⁷ ŠMÍDOVÁ, O., *Romský asistent: most nebo hromosvod*. In: Zdi a mosty. Praha 2001, s. 114.

³⁸ Koncepce romské integrace 2005. [on-line] 2006 [cit. 2007-04-30]. Dostupné na:

<http://www.vlada.cz/dokument8150.html>.

³⁹ Vládou uloženo ministru práce a sociálních věcí usnesením č. 1145 z listopadu 2001.

3.2. Antidiskriminační opatření

Romové čelí napříč EU různé míře diskriminace a sociálního vyloučení. Ve všech zemích, kde jsou k dispozici statistiky nebo kde byly provedeny průzkumy, se ukazuje, že Romové mají podstatně nižší vzdělání, mnohem vyšší míru nezaměstnanosti, výrazně nižší příjmy a horší zdraví než zbytek obyvatelstva

Diskriminace konkrétního jednotlivce se může stát závažnou překážkou získání stabilního bydlení a nalezení odpovídajícího zaměstnání - zejména je-li doprovázena dalšími negativními faktory jako nedokončené vzdělání a chudoba (např. v podobě „původu z místa se špatnou pověstí“). Diskriminační praktiky nesporně přispívají k sociálnímu propadu romských rodin s existenčními problémy a prohlubují fatalistické postoje jednotlivců, kteří dospívají, k přesvědčení, že změny své špatné situace vlastním úsilím nedosáhnou. Oběťmi diskriminace se ale stávají i dobře situovaní a vzdělaní příslušníci středních vrstev. V posledních letech bylo z iniciativy nevládního sektoru okolo dvou desítek případů diskriminace Romů v bydlení, přístupu k zaměstnání a službám zažalováno před soudy. Reakce veřejnosti na tyto případy ukazuje, jak málo se v posledních deseti letech změnilo na odmítavém postoji české společnosti vůči romské menšině.

Cílem, jež si vláda v této oblasti vytýčila, je působit na veřejné mínění, pokud má vést k uvědomění si rasové netolerance jako problému a jeho vědomému odmítnutí. Vláda proto bude i nadále financovat Kampaň proti rasismu, jejímž smyslem je prosazování myšlenek tolerance a porozumění jinakosti a rozmanitosti. Kampaň si klade za cíl podporu vzájemného poznávání a lepšího chápání různých kultur, které žijí ve společném státě. Nedílnou součástí působení na majoritu musí být vyvážené informace o romské komunitě a jejích příslušnících, jež budou prezentovány v médiích, a podpora pozitivního obrazu romského etnika spolu se zdůrazněním kladného přínosu pro celou společnost.⁴⁰

3.3. Vzdělání

Cílem Koncepce romské integrace 2005 v oblasti vzdělání je zásadní změna dosavadní situace, kdy značný počet romských dětí dosahuje jen nejnižšího možného stupně vzdělání. Podpora ve vzdělávání romských žáků je systémově řešena v novém školském zákonu, který již neodděluje základní a zvláštní školy, ale stanoví v rámci základního vzdělávání podmínky pro to, aby všem žákům bylo poskytováno vzdělání a podpora, odpovídající jejich specifickým vzdělávacím potřebám. Součástí povinné přípravy učitelů k multikulturním přístupům ve výchově a vzdělávání je, že by měli být seznámeni i s „minimem“ znalostí o romské komunitě, romském jazyce a kultuře a o zvláštích komunikace s romskými rodiči.

⁴⁰ *Koncepce romské integrace 2005*. [on-line] 2006 [cit. 2007-04-30]. Dostupné na: <<http://www.vlada.cz/dokument8150.html>>

Další prioritou je umožnění sociálně znevýhodněným studentům, včetně romských, v rostoucím počtu dosažení středoškolského, vyššího odborného a vysokoškolského vzdělání.

Ministerstvo školství, mládeže a tělovýchovy pravidelně vyhláší dotační řízení v rámci „Programu MŠMT na podporu romské komunity“.⁴¹ Programu se mohou zúčastnit právnické osoby (včetně škol a školských zařízení; s výjimkou nadací a nadačních fondů), které prokazatelně vykonávají činnost ve prospěch příslušníků romské komunity. V roce 2007 byly vyhlášeny tyto tematické okruhy:

- *Předškolní příprava romských dětí* s cílem naplnit Koncepti včasné péče o děti ze sociokulturně znevýhodňujícího prostředí. Může se jednat například o:
 - podporu zvýšení účasti romských dětí v předškolním vzdělávání,
 - podporu aktivit zvyšujících šanci romských dětí na úspěšné zahájení školní docházky,
 - podporu aktivit směřujících k zapojení rodiny do předškolního vzdělávání dětí,
 - vytváření ucelených vzdělávacích a integračních projektů v oblasti předškolní přípravy romských dětí apod.
- *Vzdělávání žáků z romských komunit na základní a střední škole – podpora škol s významným zastoupením žáků z romských komunit, které realizují celodenní program* s těmito možnými zaměřenými:
 - podpora doprovodných aktivit škol podporujících romské žáky při překonávání obtíží v průběhu povinné školní docházky,
 - podpora adaptace vzdělávacího procesu ve škole s ohledem ke specifickému složení žáků,
 - podpora aktivit směřujících k zvýšení efektivity spolupráce romských rodin a školy při vzdělávání romských žáků apod.
- *Metodická podpora pedagogických pracovníků* např. v oblastech:
 - podpory dalšího vzdělávání pedagogických pracovníků pracujících s romskými dětmi v předškolním a základním vzdělávání ve využívání efektivních metod vzdělávání romských dětí.
 - podpory dalšího vzdělávání pedagogických pracovníků v oblasti vytváření inkluzivního prostředí ve škole a třídě.
 - podpory vzdělávání asistentů pedagoga pro děti, žáky a studenty se sociálním znevýhodněním

⁴¹ *Program na podporu integrace romské komunity*. [on-line] 2007 [cit. 2007-04-30]. Dostupné na: <http://www.msmt.cz/mladez/program-na-podporu-integrace-romske-komunity>

3.4. Zaměstnanost

Problém marginalizace na pracovním trhu velké části příslušníků romské komunity úzce souvisí s kumulací nedostatků a omezení v úrovni vzdělání, v odborné kvalifikaci, v horším zdravotním stavu a v motivaci pracovat jako zaměstnanci za peníze významně nepřevyšující obligatorní sociální dávky. Je zřejmé, že uplatnění Romů na trhu práce je základním předpokladem jejich sociálního začlenění. Integrace Romů na trhu práce vyžaduje komplexní přístup, který je zaměřen na zlepšení schopností příslušníků romské komunity pro fungování v podmínkách měnícího se českého trhu práce a současně na umožňování prosazení práva přístupu těchto občanů k trhu práce a institucím, které uplatnění na trhu práce usnadňují.⁴²

Dlouhodobá nezaměstnanost Romů v České republice je rozsáhlý a dominantní sociální problém. Po dobu nezaměstnanosti, která může trvat i několik let, ztrácí zbytky pracovní kvalifikace, prohlubuje se jejich materiální a sociální deprivace a upevňuje kultura chudoby. Specifickým problémem a současně faktorem prohlubujícího se sociálního vyčlenění dlouhodobě nezaměstnaných Romů je výskyt lokalit s vysokou koncentrací této skupiny obyvatelstva.

Cílem Koncepce romské integrace 2005 v oblasti zaměstnanosti resp. integrace romského etnika na trhu práce je zejména podpora:

- zvýšení motivace ke stálému zaměstnání zejména mladých nezaměstnaných Romů ve věkové kategorii do 30 let prostřednictvím jejich přípravy a aktivizace na pracovním trhu
- rozvoje nezávislého drobného podnikání mezi Romy
- vytváření lokálních programů spolupráce mezi pracovníky pracovních profesních poradenství (úřady práce, specializované nestátní neziskové organizace) a pracovníky široce pojaté sociální práce (individuální, skupinové, komunitní, terénní)

3.5. Bydlení

Jedním z nejnápadnějších projevů sociálního vyloučení a současně jeden z nejvíce alarmujících problémů v sociální oblasti po roce 1989 je vznik, růst a šíření sociálně a často i prostorově vyloučených chudých enkláv obývaných převážně, i když nikoli výlučně, Romy. Místní koncentrace sociálně slabého obyvatelstva vede ke strukturálním změnám lokality, z blízkosti takovéto enklávy se stěhují do jiných čtvrtí obchody, zdravotní zařízení, školy a do blízkosti enklávy (nebo přímo do ní) se stěhují zastavárny, herny, prodejny levného zboží a laciné restaurace a erotické kluby. Z enklávy se odstěhují rovněž obyvatelé, kteří si to mohou dovolit a na jejich místo se přestěhovávají další sociálně slabí Romové. V enklávě se šíří pocit beznaděje, zvyšuje se kriminalita, rozšíří se alkoholismus, drogy, gamblerství a prostituce a etnicky vymezená enkláva se změní v ghetto. Nakonec se pouhé bydlení ve čtvrti stane

⁴² Koncepce romské integrace 2005. [on-line] 2006 [cit. 2007-04-30]. Dostupné na: <http://www.vlada.cz/dokument8150.html>

stigmatizující. Obyvatelé nejsou zaměstnáváni ani tehdy, když mají o práci zájem a přiměřená práce je k dispozici.⁴³

Většina romského obyvatelstva bydlí v obecních bytech nižší kategorie, často v nevyhovujících hygienických podmínkách. Romové v minulosti často dostávali státní byty v zanedbaných domech starší zástavby ve středech měst. Byty byly přeplněny brzy po přidělení - ať již přirozeným přírůstkem nebo přistěhováním příbuzných.

Po roce 1989 se domy v centrech z velké části privatizovaly a původní obyvatelé byli vystěhováni do náhradních bytů. „Důsledkem těchto přesunů vznikla na okrajích měst, v takzvaných dělnických koloniích z předválečné doby, zanedbaná čtvrť osídlená převážně Romy i v těch městech, kde dříve Romové žili rozptýleně.“⁴⁴ Koncentrace Romů na jednom místě samozřejmě vede ke kumulaci sociálních problémů.

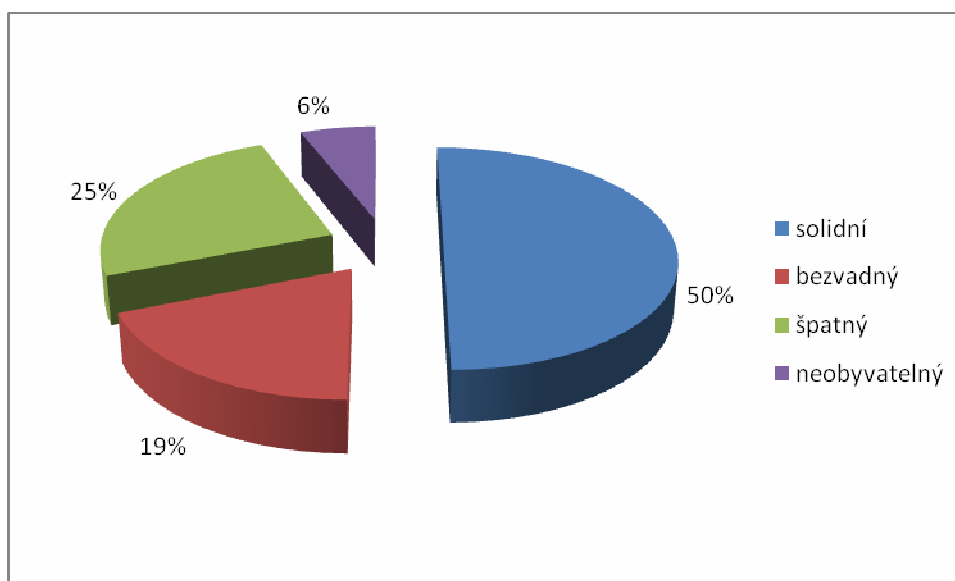
Je třeba zmínit další aspekty problematiky romského bydlení. Mezi Romy je vysoké procento neplatičů. Část Romů je neschopna adaptovat se na styl bydlení, který je běžný pro většinovou společnost a v důsledku toho dochází k devastaci bytů. Romové dokáží v krátké době zničit byt, případně celý dům natolik, že je nutná generální oprava nebo demolice. Pavel Říčan vidí za tzv. vybydlováním bytů nejen komerční motiv (prodat vše, co se dá), ale i jakýsi psychologický rozměr. Vandalství vědomě či nevědomě vyvěrá z pocitu hořkosti, vzdoru a nepochopení majoritní společností.⁴⁵ Tyto jevy vedou k paušalizaci a ústí v obavy či dokonce odpor majoritní společnosti žít v sousedství Romů. Přistěhování romské rodiny do domu či jeho sousedství vede až ke snížení ceny ostatních bytů na trhu nemovitostí. Proto mají nejen soukromý majitelé tendence se romských nájemníků zbavit a vystěhovat je.

⁴³ Zpráva o stavu romských komunit v České republice 2004, s. 38

⁴⁴ Koncepce politiky vlády vůči příslušníkům romské komunity, napomáhající jejich integraci do společnosti 2000. [on-line] 2000 [cit. 2007-04-30]. Dostupné na: <<http://www.osf.cz/romove/koncepce.htm>>

⁴⁵ ŘÍČAN, P., *S Romy žít budeme - jde o to jak*. Portál, Praha 1998, s. 36.

GRAF 3: STAV DOMŮ A BYTŮ PŘEVAŽUJÍCÍ V JEDNOTLIVÝCH SOCIÁLNĚ VYLOUČENÝCH ROMSKÝCH LOKALITÁCH



Pramen: MPSV: Analýza sociálně vyloučených romských lokalit a absorpční kapacity subjektů působících v této oblasti. Praha, srpen 2006 [on-line] cit. [2007-04-17].

Dostupné na: <http://www.mpsv.cz/files/clanky/3043/Analýza_romskych_lokalit.pdf>, graf: autor

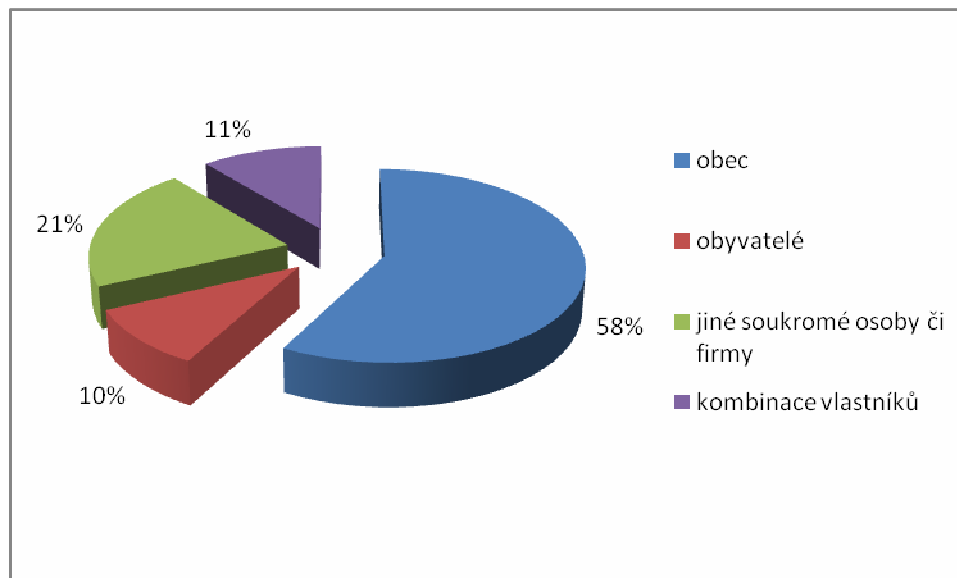
V tomto grafu se můžeme seznámit se stavem domů a bytů, které tvoří sociálně vyloučené romské lokality, a to z pohledu splnění základních technických parametrů. Kategorizace stavu je následující:

- „Bezvadný“: pouze místy narušená omítka, pouze výjimečně rozbité okno či dveře, střecha zcela v pořádku atd.
- „Solidní“: některá okna či dveře rozbité, omítka narušená ve větším rozsahu, plísně v malé míře, místy neudržované společné prostory atd. Je třeba zdůraznit, že kategorie „solidní“ už v řadě případů nespĺňuje běžné standardy na bydlení předpokládané většinou populací, je tudíž třeba ji vnímat relativně a v porovnání s ostatními nemovitostmi v horším stavu.
- „Špatný“: sociální zařízení a rozvody v nevyhovujícím/havarijním stavu, zničené společné prostory, narušená střecha – do domu zatéká, rozbitá okna a dveře, částečně narušená statika atd.
- „Neobyvatelný“: objekt nespĺňuje nutné technické parametry k obývání, závažně narušená statika, rozbitá střecha, bortící se zdi, rozsáhlé plísně, sociální zařízení/rozvody ve zcela havarijním stavu nebo nejsou k dispozici, zcela rozbitá okna či dveře atd.

Koncentrace Romů v jedné lokalitě jednou z hlavních příčin jejich neutěšené situace. Rozptyl by byl zřejmě nejlepším řešením. Romové, kteří nežijí v ghettu, se lépe integrují. Děti jsou

úspěšnější ve škole, protože jsou vystaveny jiným hodnotám. Největší překážkou ve vyřešení otázky bydlení romských obyvatel je nedostatek obecních bytů a prostředků na bytovou výstavbu.

GRAF 4: STRUKTURA VLASNTÍKŮ NEMOVITOSTÍ, KTERÉ TVOŘÍ SOCIÁLNĚ VYLOUČENÉ ROMSKÉ LOKALITY



Pramen: MPSV: Analýza sociálně vyloučených romských lokalit a absorpční kapacity subjektů působících v této oblasti. Praha, srpen 2006 [on-line] cit. [2007-04-17].

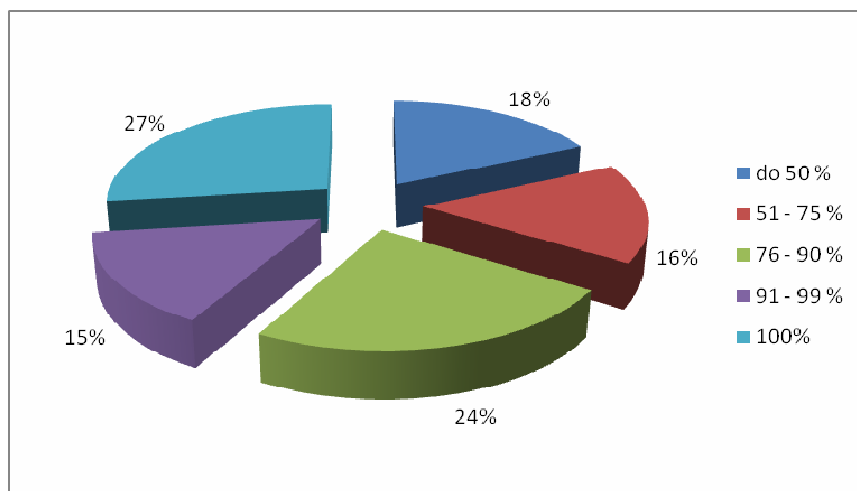
Dostupné na: <http://www.mpsv.cz/files/clanky/3043/Analýza_romskych_lokalit.pdf>, graf: autor

Graf zobrazuje strukturu sociálně vyloučených lokalit z hlediska typů vlastníků nemovitostí, které dané lokality tvoří. Zdaleka největší část nemovitostí vlastní obec. Zbývající část pak vlastní buď sami obyvatelé dané lokality, či jiné soukromé osoby nebo firmy. V některých případech je nemovitost či nemovitosti ve vlastnictví více typů vlastníků. Forma vlastnictví nemovitostí tvořících lokalitu je do velké míry určující pro situaci v ní a především možnosti, jak problémy jejích obyvatel řešit.

Ke zlepšení nebo odstranění problémů s bydlením, jež sužují velké množství příslušníků romských komunit, je nezbytné směřovat k zastavení negativních trendů vedoucích u mnoha příslušníků romských komunit k jejich sociálnímu vyloučení nebo k dalšímu prohlubování vyloučení. Tento cíl lze dosáhnout intenzivnějším využíváním terénní sociální práce s rodinou, v rámci níž je analyzována sociální situace rodiny. Terénní sociální práce vhodnými prostředky a s využitím metod sociální práce směřuje k odstranění nežádoucích faktorů - různých sociálních problémů, např. neplacení nájemného, narušování občanského soužití, atd. Je rovněž nezbytné využívat dostupné nástroje umožňující předcházení vzniku nebo eliminaci již existujících dluhů na nájemném a službách spojených s bydlením.

Je nutné předcházet vznikům ghatt a slumů a řešení problémů již vzniklých ghatt. Pro dosažení tohoto cíle je nevyhnutelné vytvoření systému sociálního bydlení; je nezbytné obsahově vymezit pojem sociální bydlení, stanovit kdo a za jakých podmínek má na sociální bydlení nárok, toto legislativně upravit včetně vazeb na bytovou politiku státu a obcí. Je nutné podpořit vzdělávací aktivity o procesech segregace a ghettoizace, jakož i důsledcích těchto procesů apod. zaměřených na úředníky obcí a krajů, s cílem ovlivnit jejich jednání v přístupu k péči o bydlení sociálně potřebných osob.⁴⁶

GRAF 5: PODÍL ROMSKÝCH OBYVATEL NA CELKOVÉM POČTU OBYVATEL SOCIÁLNĚ VYLOUČENÝCH ROMSKÝCH LOKALIT



Pramen: MPSV: Analýza sociálně vyloučených romských lokalit a absorpční kapacity subjektů působících v této oblasti. Praha, srpen 2006 [on-line] cit. [2007-04-17].

Dostupné na: <http://www.mpsv.cz/files/clanky/3043/Analýza_romskych_lokalit.pdf>, graf: autor

Graf sumarizuje míru homogenity zkoumaných sociálně vyloučených romských lokalit v ČR. Je jednoznačně patrné, že převládají lokality, v nichž je relativně vyšší podíl romských obyvatel na celkovém počtu obyvatel dané lokality. Graf vyjadřuje podíl dané kategorie na celku sociálně vyloučených lokalit. V 80 % zkoumaných lokalit je odhadovaný podíl Romů nadpoloviční. Ve více jak 40 % převyšuje 90 %.

V rámci podprogramu Podpora výstavby podporovaných bytů byly v roce 2005 vyhlášeny následující dotační tituly:⁴⁷

- *Chráněné byty* – pro osoby se zdravotními problémy a osoby pokročilého věku. V bytech musí být zajištěno poskytování služeb sociální péče.

⁴⁶ Koncepce romské integrace 2005. [on-line] 2006 [cit. 2007-04-30]. Dostupné na:

<<http://www.vlada.cz/dokument8150.html>>

⁴⁷ Informace o plnění usnesení vlády týkající se integrace romských komunit a aktivního postupu státní správy při uskutečňování opatření přijatých souvisejícími usneseními vlády ke dni 31.12.2005. [on-line] 2006 [cit. 2007-04-30]. Dostupná na: <<http://www.vlada.cz/scripts/detail.php?id=20265>>

- *Byty na půl cesty* – pro osoby a domácnosti se sociálními handicap, které žijí konfliktním způsobem života nebo v rizikovém prostředí. V bytech musí být zajištěno poskytování služeb sociální intervence.
- *Vstupní byty* – pro osoby, které v důsledku nepříznivých životních okolností nemají přístup k bydlení a to ani při využití všech stávajících nástrojů sociální a bytové politiky, přičemž jsou schopny vést samostatný život zejména z hlediska plnění povinností vyplývajících z nájemního vztahu.

Na realizaci podprogramu Podpora výstavby podporovaných bytů v roce 2005 ministerstvo pro místní rozvoj uvolnilo 397 895 000 Kč na výstavbu 577 podporovaných bytů. Z toho bylo postaveno 561 chráněných bytů, 8 bytů na půl cesty a 8 vstupních bytů.

V roce 2005 byl vyhlášen rovněž podprogram Podpora výstavby nájemních bytů. Podprogram je zaměřen pouze na občany s vymezenými příjmy, u nichž lze předpokládat, že nejsou schopni finančně participovat na pořízení svého bydlení. Podprogram neumožňuje obcím sdružovat finanční prostředky s jinou právnickou nebo fyzickou osobou ani pozdější převedení bytu do vlastnictví nájemcům. Na realizaci podprogramu v roce 2005 Ministerstvo pro místní rozvoj uvolnilo 344 071 956 Kč na výstavbu 1 113 bytových jednotek.

3.6. Financování a legislativa

Vládou jsou každoročně vynakládány nemalé finanční prostředky na integraci romských komunit, tato částka však představuje pouze cca 0,000096% státního rozpočtu na rok 2006. Z perspektivy toho, že tyto finanční prostředky jsou mimo jiné určeny na sociální začleňování příslušníků romských komunit, včetně jejich zaměstnávání, a tím i snižování počtu osob pobírajících dávky sociální podpory, je výše finančních prostředků zjevně malá. Podle zpětných informací získaných z terénu, nejsou finanční prostředky vždy adekvátně zacílené a neřeší zatím problém integrace sociálně vyloučených romských komunit systémově. Z tohoto důvodu má kancelář Rady vlády ČR pro záležitosti romské komunity připravit systém koordinace a evaluace dotační politiky státu v oblasti integrace romských komunit.⁴⁸

⁴⁸ Zpráva o stavu romských komunit v České republice 2005, s. 6

TAB. 2: FINANCOVÁNÍ SOCIÁLNÍHO ZAČLEŇOVÁNÍ ROMSKÉ KOMUNITY ZE STÁTNÍHO ROZPOČTU

<i>Kapitoly státního rozpočtu</i>	<i>Rok 2005 (v tis. Kč)</i>	<i>Rok 2006 (v tis. Kč)</i>
<i>Ministerstvo práce a sociálních věcí</i>		
<i>Program podpory projektů integrace příslušníků romské komunity</i>	<i>34 185</i>	<i>30 766</i>
<i>Ministerstvo školství, mládeže a tělovýchovy</i>		
<i>Program podpory projektů integrace příslušníků romské komunity</i>	<i>14 700</i>	<i>15 000</i>
<i>Program podpory romských žáků středních škol</i>	<i>10 000</i>	<i>10 000</i>
<i>Ministerstvo kultury</i>		
<i>Program podpory projektů příslušníků romské komunity</i>	<i>2 000</i>	<i>2 000</i>
<i>Ministerstvo vnitra</i>	<i>5 000</i>	<i>5 000</i>
<i>Rada vlády ČR pro záležitosti romské komunity</i>		
<i>Podpora projektů integrace romské komunity</i>	<i>10 000</i>	<i>13 000</i>
<i>Všeobecná pokladní správa</i>		
<i>Koordinátoři pro romské záležitosti na krajských úřadech</i>	<i>5 000</i>	<i>5 000</i>
<i>Předcházení sociálního vyloučení v romských komunitách a odstraňování jeho důsledků</i>	<i>30 000</i>	<i>30 000</i>
CELKEM	110 885	110 700

Pramen: Zpráva o stavu romských komunit v České republice 2005 [on-line] Datum poslední revize 12.4.2007. cit. [2007-04-17]. Dostupná na <<http://www.czso.cz/csu/2003edicniplan.nsf/publ/4114-03>> a zákon č. 543/2005 Sb., o státním rozpočtu na rok 2006.

Od roku 2004 lze čerpat finanční pomoc na projekty zaměřené na sociálně vyloučené romské komunity z evropských strukturálních fondů Evropské unie. Evropský sociální fond je jedním ze čtyř strukturálních fondů Evropské unie. Hlavním posláním Evropského sociálního fondu je rozvoj zaměstnanosti, snižování nezaměstnanosti a podpora sociálního začleňování osob, kterým z různých důvodů hrozí vyloučení na okraj společnosti, tzv. sociální exkluze. Toto posláním je v praxi uskutečňováno především prostřednictvím rozvoje lidských zdrojů. V roce 2005 bylo podpořeno 9 projektů, jejichž cílovou skupinou jsou romské komunity. V rámci Operačního programu Rozvoj lidských zdrojů – Integrace specifických skupin obyvatelstva ohrožených sociální exkluzí bylo podpořeno 5 projektů zacílených na příslušníky romských komunit ve výši 35 971 839 Kč, v rámci Operačního programu Rozvoj lidských zdrojů – Globální grant - Posílení kapacity poskytovatelů sociálních služeb, získaly podporu 4 projekty cílené na příslušníky romských komunit ve výši 2 370 686 Kč. V rámci vytvoření efektivního

trhu práce založeného na kvalifikované pracovní síle, konkurenceschopnosti zaměstnavatelů, využití výzkumně-vývojového potenciálu regionu, sociální integraci ohrožených skupin a rovnosti příležitostí při respektování zásad udržitelného rozvoje to bylo 9 projektů v celkové výši 50 089 585 Kč. Kromě toho byl v rámci integrace specifických skupin obyvatelstva ohrožených sociální exkluzí Operačního programu Rozvoj lidských zdrojů vytvořen systémový národní projekt na podporu vytváření systému terénní sociální práce ve výši 11 721 800 Kč a v rámci technické pomoci Operačního programu Rozvoj lidských zdrojů byly schválené tři projekty cílené na podpůrné aktivity v celkové výši 5 795 500 Kč.

V rámci programů Evropského sociálního fondu byl upřednostněn tzv. integrovaný přístup k problémům romských lokalit tj. – obyvatelé romských lokalit byli vnímáni jako jedna ze znevýhodněných skupin či skupin ohrožených sociální exkluzí (mezi něž patří např. etnické menšiny, osoby bez přístřeší, imigranti, osoby po výkonu trestu apod.). V rámci projektů zaměřených na tuto širší cílovou skupinu bylo možné podpořit také aktivity odpovídající potřebám obyvatel sociálně vyloučených romských lokalit, ať již v oblasti trhu práce, sociálních služeb či vzdělávání, aniž by byly vyloučeny ostatní znevýhodněné skupiny. Tento přístup vyplynul především z faktu, že podle české legislativy, a to zákona č. 273/2001 Sb., o právech příslušníků národnostních menšin a o změně některých zákonů, je státním orgánům zakázáno shromažďovat statistické údaje o etnických menšinách. To znamená, že je velmi obtížné získat relevantní statistické údaje o romské menšině (vyplyvající například ze sčítání lidu apod.), ani správně vytvořit speciální projekt pouze pro tuto jedinou cílovou skupinu, protože nikdo nesmí zjišťovat, jestli je daná osoba příslušníkem romské menšiny či nikoli.

K 1.1.2007 nabyt účinnosti nový zákon č. 106/2006 Sb., o sociálních službách. Hlavním posláním tohoto zákona je chránit práva a oprávněné zájmy lidí, kteří jsou oslabeni v jejich prosazování, a to z různých důvodů. V rámci dotačního řízení v oblasti podpory poskytování sociálních služeb, vyhláší Ministerstvo práce a sociálních věcí každoročně program zaměřený na podporu poskytování zvláštních sociálních služeb v sociálně vyloučených romských lokalitách. Jedná se o terénní sociální práce, jejímž smyslem je aktivní práce s lidmi, kteří jsou z různých důvodů v nouzi, a individuální pomoc těmto lidem a jejich rodinám, se jeví jako jeden z nejúčinnějších nástrojů k řešení problematiky sociálního vyloučení.

3.7. Shrnutí

Koncepce romské integrace 2005 nabízí aktualizaci priorit, konkrétních postupů a nová řešení ke stávajícím problémům. Součástí této aktualizace je také položení důrazu, v rámci schválených priorit, na ty, kde se na rozdíl od jiných nepodařilo docílit obratu, tj. zlepšení sociální úrovně příslušníků romských komunit, zejména snížení jejich nezaměstnanosti, zlepšení bytové situace a předcházení sociálnímu vyloučení v romských komunitách a odstraňování jeho důsledků.

4. Dekáda romské inkluze

Dekáda romské inkluze je mezinárodní iniciativa osmi států Bulharska, Chorvatska, České republiky, Maďarska, Makedonie, Rumunska, Slovenska, Srbska a Černé Hory, jejímž cílem je řešit chudobu, sociální vyloučení a diskriminaci romských komunit v regionálním měřítku. Při naplňování programu je podstatné plné využití a zapojení Romů samotných. Dekáda není novou institucí, nepřináší další byrokracii ani nové finanční prostředky. Aktivity realizované v rámci Dekády jsou financovány ze státních rozpočtů zúčastněných států. Česká vláda rozhodla o přistoupení k Dekádě svým usnesením ze dne 26. ledna 2005 č. 136.

Iniciativa vznikla na podnět Světové banky a Open Society Institute. Kromě jednotlivých států, Světové banky a Open Society Institute jsou do iniciativy zapojeny také významné mezinárodní instituce, mezi nimi Evropská komise, Rozvojový program OSN (UNDP - United Nations Development Program), Rada Evropy, Rozvojová banka Rady Evropy, Organizace pro bezpečnost a spolupráci v Evropě (OSCE/ODIHR), mezinárodní Romské organizace jako European Roma Information Office (ERIO) a další.

Jak je uvedeno výše hlavním cílem Dekády romské inkluze je *zlepšení životní situace Romů, a to především v oblasti vzdělání, bydlení, zdraví a zaměstnanosti*.⁴⁹ Kromě základních cílů v uvedených oblastech iniciativa řeší průřezová témata diskriminace, diskriminace podle pohlaví a chudoby.

Svou účastí v Dekádě česká vláda vyjádřila jasné politické prohlášení řešit problematiku postavení romských komunit nejen na národní úrovni, ale i v širším mezinárodním měřítku. Společně s jinými zúčastněnými státy máme v rámci Dekády možnost vytvořit platformu pro lepší využití finanční pomoci z EU vůči romským komunitám. Máme možnost porovnat situaci romských komunit v regionálním měřítku, a zároveň využít zkušenosti a osvědčené postupy při řešení integrace romského etnika ze zahraničí. Pro Romy je zásadní změnou fakt, že v rámci českého akčního plánu nejsou určeny pouze cíle, kterých chce vláda dosáhnout, ale také jsou jasně stanoveny způsoby jak chce vláda naplňování těchto cílů měřit.

4.1. Národní akční plán dekády romské inkluze

Cíle Dekády v jednotlivých zemích jsou naplňovány prostřednictvím národních akčních plánů. Český akční plán Dekády připravila kancelář Rady vlády ČR pro záležitosti romské komunity ve spolupráci s ministerstvy odpovědnými za plnění cílů Dekády – ministerstva práce a sociální věcí, ministerstva školství mládeže a tělovýchovy, ministerstva pro místní rozvoj a ministerstva zdravotnictví – a zástupci romských komunit v průběhu sektorových pracovních dílen zaměřených na oblasti zaměstnanosti, bydlení, vzdělání a zdravotní péče. Akční plán vychází z Koncepce romské integrace.

⁴⁹ Poradní a pracovní orgány vlády – Rada vlády pro náležitosti romské komunity [on-line] 2007 [cit. 2007-04-30]. Dostupné na <<http://www.vlada.cz/cs/rvk/rzrk/dekadaromskeinkluze/cileapriority/default.html>>

- V části *vzdělávání* je kladen největší důraz na opatření směřující k plnému začlenění romských žáků do hlavního vzdělávacího proudu. Další cíle jsou:
 - zvýšit účast sociálně znevýhodněných dětí v předškolním vzdělávání
 - poskytování rovného přístupu ke kvalitnímu vzdělávání na vysokoškolské úrovni pro romské studenty
- V oblasti *zaměstnanosti* se akční plán zaměřuje na konkrétní opatření směřující ke zvýšení zaměstnatelnosti nezaměstnaných Romů. Jedná se především o:
 - zvýšení efektivity zprostředkování zaměstnání Romů na trhu práce přes propojení již existujících nástrojů (rekvalifikace a odborné výuky, využívání individuálních akčních plánů při sladování poptávky s nabídkou, tvorby volných míst pro Romy s využitím daňových úlev – chráněné dílny), zvýšení motivace k zaměstnávání Romů prostřednictvím změny poměru výše sociálních dávek a minimální mzdy
 - podporu nevládních neziskových organizací v rozvoji programů zaměřených na trénink, vzdělávání Romů a podporu zaměstnavatelů zaměstnávajících dlouhodobě nezaměstnané
 - v letech 2007 – 2008 vytvoření regionální inkubační agentury pro malé a střední podnikatele, popřípadě v rámci již existujících nástrojů pro podporu malého a středního podnikání zavádět inkubační systémy pro malé a střední podniky provozované Romy, nebo zaměstnávajících Romy
- V oblasti *bydlení* je obecným cílem akčního plánu vytvořit nástroje, které zabrání nové sídelní segregaci, zlepšit situaci v existujících segregovaných romských lokalitách (ghettech) a zlepšit přístup k bydlení pro sociálně slabé Romy.
- V rámci priority *zdraví* se akční plán soustředí na zavedení zdravotně-sociálních pracovníků na krajích a v obcích.

4.2. Příklady dobré praxe⁵⁰

4.2.1. Vzdělávání

V rámci oblasti vzdělávání se zmíním o projektu na podporu vzdělanosti romské komunity „KUKADLA – JAKHORA“ probíhajícího od září 2003 s cílem zvýšit připravenost romských dětí na základní školu prostřednictvím kvalitní předškolní přípravy. Projekt se dále snažil zajistit vhodný výběr základní školy a úspěšný začátek na 1..stupni základní školy. Tento

⁵⁰ Příklady dobré praxe z lokalit při řešení sociálního vyloučení romských komunit. [on-line] 2006 [cit. 2007-04-30]. Dostupné na: <<http://www.vlada.cz/cs/rvk/rzrk/dekadaromskeinkluzce/aktivitvcr2006/prikkladydobrepraxe2006/default.html>>.

projekt probíhal v Brně, Ostravě a Pardubicích. Aktivity projektu byly zaměřeny na navázání a úspěšné pokračování spolupráce mezi romskými rodinami s mateřskými školami, kam chodí převážně děti z majoritní populace, ale nachází se v blízkosti lokalit, kde Romové bydlí.

Projekt se snažil motivovat romské rodiče k tomu, aby jejich děti navštěvovaly mateřskou školkou a docenili význam předškolní výchovy v souvislosti s dalším vzděláním. Aktivity projektu byly rozděleny do 3 oblastí:

- *Semináře pro učitelky mateřských škol*, které měly za cíl zlepšit znalost učitelek mateřských škol prostředí, z kterého děti do mateřských škol přichází. Dále nabídnout metody, pomůcky a rady pro práci s romskými dětmi a jejich rodinami. Hlavní ideou této oblasti bylo, aby MŠ nabízely všem dětem možnost s MŠ se identifikovat, aby učitelky MŠ uměly s romskými dětmi a jejich rodinami úspěšně spolupracovat.
- *Práce s romskými rodinami* v lokalitách v blízkosti zapojených mateřských škol. Zde pracovali terénní sociální pracovníci (většinou Romové) s romskými rodinami. Tito měli za úkol informovat komunity o významu předškolní výchovy a motivovat rodiče, aby „dávali“ své děti do mateřských škol. Terénní sociální pracovníci pak byli nápomocni při prvních kontaktech rodin s mateřskými školami, aby pomohli překonat vzájemnou nedůvěru.
- *Informační a konzultační činnost o funkci asistenta pedagoga* s cílem další vzájemné spolupráce za účelem, aby dítě spokojeně navštěvovalo mateřskou školu až do nástupu do základní školy.

Tento projekt byl podpořen Ministerstvem školství, mládeže a tělovýchovy, společností Step by Step ČR, o.s. a grantem Open society fund.

4.2.2. Zaměstnanost

V oblasti zaměstnanosti a zaměstnatelnosti občanů postižených sociální exkluzí se budu věnovat aktivitám občanského sdružení *LIGA Bruntál*, které se snaží svou činností aktivně podporovat a vytvářet vznik nových pracovních míst, ať již pod hlavičkou vlastní organizace, nebo prostřednictvím zprostředkovávání zaměstnání u jiných zaměstnavatelů, a společnému projektu občanského sdružení SPOLU a CHARITY OLOMOUC zabývající se podporovaným zaměstnáním v romské komunitě.

V roce 2005 byly realizovány občanským sdružením LIGA Bruntál tyto projekty:

- *„Zelená dílna“* – jedná se o chráněnou dílnu, jejíž hlavní činností je ekologická likvidace odpadního elektrického a elektronického zařízení a to formou maximálního využití druhotných surovin s co nejmenším dopadem na životní prostředí. Projekt byl určen pro občany s různými druhy sociální exkluze, zvláště pro občany s kumulovanými znevýhodněními na trhu práce. Projekt vznikl za finanční podpory Úřadu práce v Bruntále, Nadačního fondu Dalkia Ostrava a Fondu pomoci Siemens Praha.

- Program „*Stavba LIGA*“ – tento program se formuje od roku 2002, kdy se sdružení začalo podrobněji zabývat problematikou zaměstnávání občanů znevýhodněných na pracovním trhu. Na počátku byla vize pomoci městu Bruntál v katastrofální situaci týkající se městských komunikací a chodníků. V průběhu několika let došlo k postupnému zaměstnání dvanácti osob dlouhodobě nezaměstnaných, kteří také zdárně absolvovali rekvalifikační kurs v oboru dlaždič. Projekt Stavby Liga „zaměstnával“ v roce 2005 8 lidí formou trvalého pracovního poměru a 14 lidí na dohodu o pracovní činnosti.

Od 1. února 2004 do 31. července 2005 realizovalo občanské sdružení Spolu Olomouc pilotní projekt „Příležitost pro Romy – Příležitost pro zaměstnavatele – Příležitost pro všechny (Šance pro budoucnost)“. Po pilotním ověření od 1. srpna 2005 projekt i s romskou odbornou pracovní konzultantkou převzala Charita Olomouc. Cílem projektu bylo zlepšit postavení příslušníků romské komunity na pracovním trhu prostřednictvím programu podporovaného zaměstnání s akcentem na individuální přístup. Sdružení využilo metodu práce, kterou běžně používá při práci se zdravotně postiženými zájemci o práci a dokázalo, že je v zásadě aplikovatelná i na sociálně vyloučené romské komunity. *Podporované zaměstnávání* je služba umožňující znevýhodněným lidem získat a udržet si zaměstnání na otevřeném trhu práce. Vychází z individuálních potřeb uchazečů o práci a z jejich představ o vlastním pracovním uplatnění. Zaměřuje se na rozvoj pracovní kariéry uchazečů, které vede k aktivnímu přístupu k vlastnímu pracovnímu uplatnění. Zkušenosti ukazují, že po nalezení práce je nutná podpora jak zaměstnance, tak zaměstnavatele. Podpora je nadále poskytována i po ukončení projektu. S každým klientem, s kterým se organizace dohodla na spolupráci byla uzavřena „Dohoda o spolupráci v rámci programu „Podporované zaměstnání Romů“ (v českém a romském jazyce), která definovala povinnosti a odpovědnosti obou stran. Většina oslovených později odmítla spolupracovat především z finančních důvodů (podle dotazníkového šetření mají Romové v Olomouci představu o své mzdě ve výši 10.000 – 15.000,- Kč). Určitou roli sehrál i demotivující dávkový systém: působí více u jedinců, kteří mají děti, čím více dětí, tím vyšší příjem sociálních dávek (sociální dávky převyšují mzdu, kterou by si vydělali) a menší ochota pracovat za minimální mzdu (ta pramení z nízké kvalifikace).

4.2.3. Bydlení

Projekt „*Domovníci v lokalitě*“ občanského sdružení DARJAV vznikl v reakci na neudržování pořádku, nejčastěji v okolí domů, vnitrobloku a popelnic, černé odběry elektrické energie a velký výskyt neplatičů nájemného z řad místních obyvatel. Sdružení Darjav s využitím dotace od úřadu práce zaměstnalo na poloviční úvazek po dobu jednoho roku jednoho obyvatele domu, který zajišťoval úklid celé lokality včetně domů. Výsledkem bylo celkové zlepšení pořádku včetně klidnějšího prostředí. Na základě pozitivních výsledků byla navázána spolupráce s Magistrátem města Pardubice, s nímž byla vyjednána možnost zavedení modelu tzv. „domovníků“ – osob z řad neplatičů místní lokality, kteří by si svůj dluh za nájemné odpracovávali úklidem. Projekt byl po dlouhých vyjednáváních Magistrátem města podpořen a je v realizaci již od června 2004. Kladným výstupem projektu je snižování počtu neplatičů nájemného a vytváření pozitivních vzorů v situaci, kdy v lokalitě již jsou

obyvatelé, kteří vykonávali funkci domovníků, své dluhy si odpracovali a nejsou již v současné době neplatiči.

4.3. Shrnutí

Dekáda je politickým závazkem zúčastněných států, o tom že budou řešit situaci vyloučených romských občanů – jejich chudobu, diskriminaci – v regionálním měřítku. Česká republika si předsevzala, že do roku 2015lepší vzdělávání, zaměstnanost, bydlení a zdraví Romů. Přínosem účasti České republiky v Dekádě romské inkluze je zejména získání zkušeností s řešením problematiky sociálního vyloučení z členských států Dekády.

ZÁVĚR

Cílem této práce bylo specifikovat příčiny sociálního vyloučení romského etnika – jde především o nízký stupeň vzdělání a vysokou míru nezaměstnanosti, zmapovat trendy v této oblasti – velké naděje jsou vkládány do projektu terénní sociální práce, a zhodnotit možný vliv na vybrané ekonomické ukazatele, a to míru nezaměstnanosti a míru závislosti na čerpání sociálních dávek .

V průběhu 90. let XX. století došlo k nárůstu rozsahu chudoby a sociálního vyloučení v důsledku zvýšeného výskytu rizik, které doprovázel proces ekonomické transformace. Rostoucí nezaměstnanost, a v případě romského etnika zvláště dlouhodobá, vyřadila v 90. letech na okraj české společnosti romskou populaci. Aby se podpořila kvalitní zaměstnanost, je nutné rozvíjet zaměstnatelnost, zejména prostřednictvím politik na podporu získávání kvalifikace a celoživotního učení. Vzdělávání zaujímá ve vládní romské politice prioritní postavení. Jeví se totiž jako nejvíce perspektivní, je hlavním nástrojem sociálního učení a prostředkem postupné integrace. Z nedostatečného vzdělání a negativního postoje k němu se odvíjí současné sociální problémy romské menšiny – dlouhodobá nezaměstnanost a zneužívání sociálního systému.

Protože zejména Romy většinová populace může často vidět v sociálně vyloučených lokalitách, nabývá dojmu, že právě Romové mají k takovému životu zvláštní kulturně dané a výchovou předávané předpoklady. Alternativní systém hodnot, který se vytváří v podmínkách dlouhodobé chudoby, však není typický pro „romské etnikum“ jako takové, ale je společný všem lidem na celém světě, kteří se ocitli v podobné situaci (není proto výjimkou, že v takové lokalitě žije též několik „bílých“ příslušníků majoritní populace). Tito lidé se dostávají do tzv. „pasti chudoby“, ze které už nemají možnost uniknout, protože jim chybí vzdělání, kvalifikace a sociální a komunikační dovednosti. Reagují na situaci, ve které žijí, a to tím, že si vytvářejí zvláštní adaptační vzorce (například rezignují na dosažení vzdělání a úspěch ve „většinové“ společnosti).

Existence sociálně vyloučených romských komunit je nevýhodná pro všechny. Pro případy selhání tržních mechanismů si lidé platí státní správu, která může účinně zasáhnout proti sociální vyloučenosti, a to:

- může trestat diskriminaci – *antidiskriminační zákony jsou ovšem téměř nevyzpytatelné*. Diskriminace je masová, protože se lidem vyplácí. Potrestáno je však jen několik málo případů ročně, protože diskriminace je téměř neprokazatelná.
- může odstraňovat příčiny vedoucí k vytváření rozsáhlých solidárních sítí. Výše sociálních dávek vyplacených rodině fluktuuje každý měsíc podle předem nevyzpytatelných vlivů. Má-li rodina několik dospělých členů, jen těžko lze odhadnout, kolik z nich se v průběhu příštího měsíce udrží na pracovním úřadě, od čehož je výsledná dávka odvislá.

Zjednodušení systému dávek by snížilo závislost Romů na jejich rodině. Pravidelnost a transparentnost systému dávek je důležitější než jejich samotná výše.

- může *zvýšit vymahatelnost práva* uvnitř romské komunity. Může důsledněji trestat projevy rasizmu u policistů, zlepšovat vztahy mezi Romy a policií přijímáním Romů do jejich řad, či zřizováním romských poradců uvnitř policie, kteří by Romům usnadnili komunikaci s policií.
- může *pomoci dosahovat Romům alespoň středního vzdělání*, aby mohli signalizovat svoje skryté kvality pomocí maturit a výučních listů a ne jen pomocí příslušnosti ke své rodině. Romům se ale za dnešních podmínek vzdělávat nevyplatí, protože mohou očekávat diskriminaci na trhu práce. Stát by měl Romy motivovat uměle, např. pomocí různých stipendií pro romské studenty. Tato stipendia musí být dostatečně vysoká, aby byla motivující.

Z dosavadní praxe v oblasti financování sociálně vyloučených romských lokalit je zřejmé, že v budoucnu je nutné se zaměřit na aktivity směřující k podpoře informovanosti potenciálních žadatelů o finanční pomoc ze strukturálních fondů Evropské unie o existujících možnostech podpory z evropských fondů a programů a způsobech podávání žádostí a čerpání prostředků. Tento úkol je naléhavý i proto, že v novém finančním období Evropské unie, které začíná v letošním roce, dojde k úpravám a změnám jak ve struktuře jednotlivých fondů a programů, tak v možnostech čerpání.

SEZNAM POUŽITÉ LITERATURY

1. KOTÝNKOVÁ, M., LAŇKA, Š. *Národní akční plány boje proti chudobě a sociálnímu vyloučení členských zemí EU*, výzkumná zpráva, VÚPSV 2002
2. GJURIČOVÁ, J., *Na okraji. Romové jako objekt státní politiky*. Ministerstvo vnitra ČR, 1. vydání, Praha: 1999, 63 stran, ISBN 80-85821-70-2
3. ŠOTOLOVÁ, E., *Vzdělávání Romů*. Grada, 1. vydání. Praha: 2001, 84 stran, ISBN 80-247-0277-0
4. ŘÍČAN, P., *S Romy žít budeme - jde o to jak*. Portál. 2. upravené vydání. Praha: 2000, 149 stran, ISBN 80-7178-410-9
5. ŠMÍDOVÁ, O., *Zdi a mosty*. Univerzita Karlova – Sdružení Biograf. 1. vydání. Praha 2001, 165 stran, ISBN 80-238-7876-X
6. KADERÁBKOVÁ, J., *Romové - reflexe problému*. SOFIS. 1. vydání. Praha 1997, 106 stran, ISBN 80-9024-398
7. ŠIMKOVÁ, I., NAVRÁTIL, P., WINKLER, J., *Hodnocení programů zaměřených na snižování rizika sociálního vyloučení romské komunity*, Výzkumná zpráva, VÚPSV, Praha, 2004
8. *Koncepce romské integrace 2005* [on-line]. Praha: Kancelář rady vlády České republiky pro záležitosti romské komunity, 2006 [cit. 2007-04-30]. Dostupná na: <<http://www.vlada.cz/dokument8150.html>>
9. *Zpráva o stavu romských komunit v České republice za rok 2005* [on-line]. Kancelář rady vlády ČR pro záležitosti romské komunity, 2006 [cit. 2007-04-30]. Dostupná na: <<http://www.vlada.cz/cs/rvk/rzrk/dokumenty/dokumenty.html>>
10. *Zpráva o situaci romských komunit v České republice za rok 2004* [on-line]. Kancelář rady vlády ČR pro záležitosti romské komunity, 2005 [cit. 2007-04-30]. Dostupná na: <<http://www.vlada.cz/cs/rvk/rzrk/dokumenty/dokumenty.html>>
11. *Koncepce politiky vlády vůči příslušníkům romské komunity, napomáhající jejich integraci do společnosti 2000* [on-line] 2006 [cit. 2007-04-30]. Dostupné na: <<http://www.osf.cz/romove/koncepce.htm>>
12. *Informace o plnění usnesení vlády týkajících se integrace romských komunit a aktivního postupu státní správy při uskutečňování opatření přijatých souvisejícími usneseními vlády ke dni 31.12.2005* [on-line] 2006 [cit. 2007-04-30] Dostupné na <<http://www.vlada.cz/scripts/detail.php?id=20265>>

13. *Analýza sociálně vyloučených romských lokalit a absorpční kapacity subjektů působící v této oblasti* [on-line]. Poslední revize 2006-09-05. MPSV ČR 2006. Dostupná na: <<http://www.mpsv.cz/cs/3052>>
14. *Joint Report by the Commission and the Council on social inclusion*. Council of European Union, Brussels, 5 March 2004, 7101/04 s. 8. [on-line] 2004 [cit.2007-04-30] Dostupné na
15. <ec.europa.eu/employment_social/soc-prot/soc-incl/final_joint_inclusion_report_2003_en.pdf>
16. *Sociální exkluze* [on-line] 2007 [cit. 2007-04-30] Dostupné na <<http://www.varianty.cz/notions.php?id=35>>
17. VRÁNA, K., *Země zaslíbená*. Týden 34/2001, 20.8.2001
18. *Britové od včerejška netřídí cestující*. MF DNES, 11.8.2001
19. GROHOVÁ, J., *Britové dnes obnoví kontroly na Ruzyni*. MF DNES 27.8.2001

NEČASTĚJI POUŽÍVANÉ INTERNETOVÉ STRÁNKY

1. <www.vlada.cz>
2. <www.mpsv.cz>
3. <www.msmt.cz>
4. <www.mvcr.cz>
5. <www.vupsv.cz>
6. <www.europa.eu>
7. <www.czso.cz>
8. <www.varianty.cz>

SEZNAM GRAFŮ

<u>GRAF 1: MÍRA NEZAMĚSTNANOSTI ČESKÉ REPUBLIKY V LETECH 1993 - 2005</u>	11
<u>GRAF 2: VÝVOJ VÝDAJŮ NA DÁVKY SOCIÁLNÍHO ZABEZPEČENÍ V LETECH 1993 - 2005</u>	12
<u>GRAF 3: STAV DOMŮ A BYTŮ PŘEVAŽUJÍCÍ V JEDNOTLIVÝCH SOCIÁLNĚ VYLOUČENÝCH ROMSKÝCH LOKALITÁCH</u>	29
<u>GRAF 4: STRUKTURA VLASNTÍKŮ NEMOVITOSTÍ, KTERÉ TVOŘÍ SOCIÁLNĚ VYLOUČENÉ ROMSKÉ LOKALITY</u>	30
<u>GRAF 5: PODÍL ROMSKÝCH OBYVATEL NA CELKOVÉM POČTU OBYVATEL SOCIÁLNĚ VYLOUČENÝCH ROMSKÝCH LOKALIT</u>	31

SEZNAM TABULEK

<u>TAB. 1: NÁRODNOSTNÍ SLOŽENÍ OBYVATELSTVA V ČESKÉ REPUBLICE</u>	13
<u>TAB. 2: FINANCOVÁNÍ SOCIÁLNÍHO ZAČLEŇOVÁNÍ ROMSKÉ KOMUNITY ZE STÁTNÍHO ROZPOČTU</u>	33

PŘÍLOHY

- Příloha č. 1 Britové od včerejška netřídí cestující
- Příloha č. 2 Britové dnes obnoví kontroly na Ruzyni
- Příloha č. 3 Země zaslíbená
- Příloha č. 4 Sociální příjmy obyvatelstva v České republice v letech 2005 a 2006 (v mil. Kč)
- Příloha č. 5 Dávky státní sociální podpory vyplacené v letech 2005 a 2006

Britové od včerejška netřídí cestující

Datum: 11.8.2001 **Autor:** FOTO: ČTK **Zdroj:** Mladá fronta DNES **Rubrika:** Z domova **Strana:** 02

VYKLÍZENÍ KANCELÁŘÍ. Pracovníci pražského letiště v Ruzyni včera vyklidili kanceláře britských imigračních úředníků. Od čtvrteční půlnoci byly totiž pozastaveny kontroly cestujících do Velké Británie, které Britové zavedli 18. července kvůli rostoucímu počtu českých žadatelů o azyl. Londýn je však připraven takzvané předsunuté kontroly v Praze opět zavést, pokud by se počet žadatelů o azyl znovu zvýšil. Během skoro měsíčního působení znemožnili britští kontrolóři odlet na ostrovy 123 lidem. Kontroly od počátku kritizovali Romové. Později se k nim přidali také ochránci lidských práv a někteří politici.

Britové dnes obnoví kontroly na Ruzyni

Datum: 27.8.2001 **Autor:** JOHANNA GROHOVÁ **Zdroj:** Mladá fronta DNES **Rubrika:** Titulní strana
Strana: A1

Londýn: Nedovolíme zneužívání azylového systému

Praha - Britské hranice začínají od dnešního rána opět na letišti v Praze. Londýn splnil svou hrozbu a obnovil předběžné imigrační kontroly poté, co v minulých dvou týdnech znovu vzrostly počty českých žadatelů o azyl. Každý pasažér proto musí ještě před odletem vyplnit příletovou kartu a poté dostatečně zdůvodnit svoji cestu. "Britská vláda obnovila kontroly jako důkaz toho, že nebude tolerovat další zneužívání svého azylového systému," prohlásil mluvčí britské ambasády v Praze Zbyněk Havránek. Kontroly se vrací více než měsíc poté, co je Británie za souhlasu české vlády poprvé zavedla. Během tří týdnů jejich trvání úředníci odmítli zhruba 120 lidí, většinou Romů, a zároveň výrazně poklesl počet azylantů z Česka. Krátce po zrušení kontrol však odjelo za Lamanšský průliv dalších více než sedmdesát rodin. "Pokud počty žadatelů opět klesnou a bude jistota, že jejich efekt bude dlouhodobější, tak kontroly rádi zrušíme," dodal Havránek. "Mně kontroly nevadí, není to velký problém," řekl včera Michal Šušák, šéf pražské pobočky CS First Boston, který do Londýna jezdí velice často. Působení britských úředníků na letišti však již dříve vyvolalo množství protestů v řadách Romů, obhájců lidských práv a politiků, kteří kontroly označili za diskriminační. Zatímco rozhovor s Romy trval běžně i více než půl hodiny, ostatní cestující většinou za okamžik odešli k odbavení pro let. Na počínání úředníků bude dohlížet Český helsinský výbor. "Chceme být přítomni permanentně přímo u přepážek. Zatím nám byl ale z britské strany příslib jen jeden den," uvedl zástupce ředitelky výboru Pavel Bílek. Kromě toho hodlají pracovníci Českého helsinského výboru nezávisle na dohodě s Brity nárazově dohlížet na situaci na letišti. "Budou v odbavovací hale k dispozici lidem," řekl Pavel Bílek. Mluvčí britské ambasády se ohradil, že kontroly nejsou diskriminační, protože se týkají všech cestujících bez rozdílu národnosti a státní příslušnosti. "Legitimní návštěvníci z České republiky jsou v Británii vítáni a zjistí, že předběžná kontrola usnadní jejich příjezd. Ti, kdo nespĺňují britské imigrační požadavky, povolení ke vstupu nezískají," řekl Havránek. Odmítnutí cestující mohou podle mluvčího znovu požádat o povolení vstupu na velvyslanectví v Praze. Lidé, kteří se chystají do Británie, by však měli počítat s časovou rezervou pro absolvování kontroly. "Je dobré přijít o něco dříve, aby pak stihli odbavení," řekl už dříve mluvčí ČSA. Podle vlády jsou kontroly menší zlo než zavedení vízové povinnosti, jíž začátkem minulého týdne opět pohrozil britský ministr zahraničí Jack Straw. Obnovení kontrol však zcela odmítá opozice s tím, že porušují suverenitu státu. Český ombudsman Otakar Motejl nemá radost z obnovení kontrol, nesouhlasí však s názorem, že kontroly porušují suverenitu České republiky. "Problém kontrol není v tom, kde se odehrávají, ale proč se odehrávají a jak se odehrávají," řekl v pořadu televize Prim a Nedělní partie. Britští úředníci se na pražské letiště vrátili na základě stejné dohody jako před měsícem. Česká a britská vláda využily konzulární úmluvy z roku 1975. Ta však umožňuje působení na českém území jen konzulárními úředníkům z cizí země, nikoli imigračním. Proto byli britští úředníci akreditováni jako konzulární pracovníci velvyslanectví. Ani oni však nemohou znemožnit cestujícím opustit Českou republiku, a tak vykonavatelem jejich vůle jsou aerolinie, které nevezmou na palubu pasažera bez příslušného razítka umožňujícího vstup na půdu Spojeného království. Za nežádoucího cestujícího totiž leteckým společnostem hrozí přes sto tisíc korun pokuty. Někteří Romové se o víkendu snažili využít toho, že Britové ještě nezačali na letišti prověřovat cestující. "Chci se do Londýna podívat za sestrou," řekla ČTK mladá romská žena, která na ostrovy cestovala se dvěma dětmi, aniž by uvedla jméno.

Země zaslíbená

Datum: 20.8.2001 **Autor:** Karel Vrána **Zdroj:** Týden **Rubrika:** Události **Strana:** 24
Do ČR více lidí přichází, než odchází

Jít za lepším. Taková je filozofie většiny českých Romů, kteří v zahraničí žádají o politický azyl. Politici bijí na poplach, britští imigrační úředníci krátký čas kontrolují pasažéry na ruzyňském letišti. V mediální vřavě však zaniká jedna důležitá skutečnost. V Česku žádá o azyl mnohem víc lidí než těch, kdo z něj chtějí odejít. Ačkoliv se nejvíce žadatelů rekrutuje z Ukrajiny, Indie a Afghánistánu, nezanedbatelnou část tvoří rumunští, moldovští a slovenští Romové. Jak je možné, že míří do země, která je mnohdy prezentována jako ráj skinheadů útočících na každého s tmavší barvou pleti? Podle vedoucí mise Mezinárodní organizace pro migraci (IOM) v Praze Lucie Sládkové mají například slovenští Romové pocit, že se společnost o ně prakticky nestará. Přístup Slováků k Romům je pak obecně horší než Čechů. "U nás se o problémech Romů alespoň mluví a vláda se snaží něco dělat. I když většina projektů zůstává na papíře, něco se děje. A to je sem láká," vysvětluje Sládková. Důležitou roli pochopitelně hraje také ekonomická situace. To potvrzuje českobudějovický poradce pro otázky romské komunity Roman Slivka, který se do Čech ze Slovenska přistěhoval ještě v době federálního státu, v roce 1990. "Materiální situace slovenských Romů se za posledních deset let výrazně zhoršila. Zkuste se podívat na vesnice na východním Slovensku," říká. Doby, kdy čeští Romové jezdili na dovolené za svými východněji usazenými sousedy, jsou prý dávno pryč. S žádostí o azyl však u nás slovenští Romové neuspěli. Zatím čtyři stovky se jich musely vrátit zpátky. Úspěšnější jsou příchozí z Rumunska, jejichž značnou část tvoří také Romové. Od roku 1990 do nynějška získalo azyl 475 příchozích, v posledních třech letech se to ale podařilo pouze dvěma. Jaké je mezi běženci procento Romů, je prakticky nemožné zjistit, protože úřady tyto informace nezveřejňují.

Sem a tam

Za poslední půlrok požádalo o poskytnutí azylu v Česku 10 530 osob ze 68 zemí. Za téměř stejné období (leden - konec července) tak ve Velké Británii učinilo 487 příchozích z České republiky. Statistiky IOM dokazují, že mezi žadateli za průliv La Manche nebyl jediný "Nerom". ČR v minulosti nebyla imigrační zemí. Výjimkou je dvacetileté období první republiky, kdy k nám přišla řada Rusů, kteří uprchli před bolševickým režimem, ve třicátých letech následovali Židé a antifašisté odcházející z Německa. Po roce 1948 u nás získali azyl Řekové, kteří opustili své domovy po porážce komunistického povstání. Sousední východní Německo pak jako vývěsní propagandistický štít využívalo zpěváka Deana Reeda, který se tam usadil po odchodu ze Spojených států. Z někdejšího Československa lidé spíše odcházeli. První vlna následovala těsně po únoru 1948, další po srpnové invazi v roce 1968. Ti, kdo emigrovali na Západ v 70. a 80. letech, tak často učinili z ekonomických důvodů. Stejně jako dnes Romové šli za lepším. Když 5. srpna 1997 odvysílala televize Nova reportáž o životě ostravských Romů, kteří se vystěhovali do Kanady, začal masový exodus. Osmého října téhož roku Kanada zavedla pro občany ČR vízovou povinnost. Z 1221 žádostí o udělení azylu klesl jejich počet v blízké době na pouhou desetinu. Romové pak upřeli oči na Velkou Británii. Během dvou let se jich do další "země zaslíbené" vydalo 550. Proč právě tyto dvě země? Uprchlíci tu mají nejlepší materiální podmínky. "Týdně jsme jako tříčlenná rodina dostávali 123 liber. Ubytování v hostelu, právníky a podobně platil stát," vypráví pan Markovič, který se k emigraci rozhodl po útoku skinheadů na českobudějovickou restauraci Modrá hvězda v roce 1999. Ze země odešel v létě 2000. Poměrně velkorysé podmínky, jaké nabízí britský sociální systém, bývají ale zneužívány. Místopředseda vlády Pavel Rychetský dokonce hovoří o tom, že odchod Romů je organizován Romským centrem v Mnichově. I když romské organizace toto tvrzení důrazně popřely, skutečností zůstává, že celou věc šetří české a britské tajné služby. Příchod Romů je totiž velmi často výhodný pro společnosti zajišťující ubytování a také pro advokátní kanceláře, které je zastupují. I když nejde o nejlukrativnější zakázky, příjem je stálý a jistý, protože platí stát. Současně s emigrací Romů se objevil i nový druh ekonomické kriminality: lichva. Lichváři totiž méně majetným Romům na vysoký úrok půjčí peníze na cestu do Británie. Velká část podpory v librách pak putuje do jejich kapes. O určité organizovanosti vypovídá i to, že Romové volí legální cestu. Tedy odjezd s turistickým vízem a následnou žádost o azyl. "Bílí" naopak vycestují s turistickým vízem a pak se snaží nelegálně získat práci. I když neexistuje fundovaný odhad, pravděpodobně je, že v zahraničí takto pobývá víc Čechů, než je romských žadatelů o azyl. "Například na Floridě tvoří desetinu obslužného personálu Češi," konstatuje Rychetský.

* * *

Všichni čekají na Kanadu

Pan Markovič přišel do Českých Budějovic z východního Slovenska. V roce 1999, když skinheadi zaútočili na místní restauraci Modrá hvězda, se rozhodl, že emigruje do Velké Británie. "Ne že by mě tu někdo přibíjel na kříž. Ale jednou, když jsem na kole projížděl kolem skupiny skinů, byl jsem samý plivanec," vypráví. Markovič tedy prodal byt, koupil si letenku a s rodinou odcestoval do Británie. Na letišti mu prý nikdo problémy nedělal. Pouze pasová kontrola mu na dvacet minut zadržela pas. Proč, dodnes neví. V Británii po požádání o azyl bydlel v hostelu a pobíral podporu ve výši 123 liber. I když se v kursu mohl učit anglicky, odmítl. "Hodně jsem chodil mezi lidi. Člověk spoustu slov pochytá," tvrdí. S podporou bohatě vystačil. "Za pár haléřů jste měli v obchodě plný koš," vzpomíná jeho manželka. Po třech měsících dostal od britských úřadů vyrozumění, že se jeho žádost o azyl zamítá. Odvolání právník nestačil podat včas. "Nabídlí mi, že můžu odejít do Francie nebo Německa. To jsem ale nechtl," říká. V říjnu 2000 se vrátil zpátky do Českých Budějovic. "Hodně našich lidí při odjezdu z Anglie brečelo. I já jsem měl na krajíčku," říká. Protože mu zbyly peníze z prodeje bytu, koupil si jiný. Od Roma, který také odcházel ze země. "Pak jsem ale nemohl sehnat práci, neměl jsem peníze, stýskalo se mi po Británii. Nakonec jsem z toho dostal infarkt," svěčuje se muž, který je nyní v invalidním důchodu. Co bude dál? Pan Markovič neví. "Všichni Romové se těší, až Kanada zruší víza. Tam je to totiž úplně nejlepší. Nebo až vstoupíme do Evropské unie. Pak nám už nikdo nezabrání, abychom šli tam, kam chceme," uzavírá.

Emigrace z ČR

Kanada (1996 - 1999) 1624

Velká Británie (1997 - červen 2001) 1922

Francie (1999) 40*

Švédsko (1998) 15*

Finsko (1999) 25*

Belgie (1999 - 2000) 1000*

Nový Zéland (2000) 200*

Pozn.: Odhad, přesné údaje nejsou k dispozici. V letech 19 48 - 1967 odešlo z Československa 255 tisíc lidí, v letech 1968 - 1989 24 4 597 lidí.

Azyly udělené v ČR, 2001

státní příslušnost vyhověno

Bělorusko 19

Afghánistán 8

Írán 6

Jugoslávie 5

Kazachstán 5

Konžská dem. rep. 4

Ukrajina 3

Arménie 1

bez st. příslušnosti 1

Burundi 1

Guinea 1

Nigérie 1

Rumunsko 1

Vietnam 1

celkem 57

Sociální příjmy obyvatelstva v České republice v letech 2005 a 2006 (v mil. Kč)

Údaje MPSV	rok 2005	rok 2006	Meziroční index v %	
			nominální	reálný ⁴⁾
Dávky důchodového pojištění¹⁾	242 288,2	259 781,6	107,2	104,6
Dávky nemocenského pojištění²⁾	33 380,9	34 721,4	104,0	101,5
Dávky státní sociální podpory	32 953,7	34 051,3	103,3	100,8
Dávky sociální péče	14 195,9	14 674,2	103,4	100,9
Podpory v nezaměstnanosti³⁾	7 014,4	7 275,6	103,7	101,2
Sociální příjmy celkem	329 833,1	350 504,1	106,3	103,7

¹⁾ bez ozbrojených složek a výdajů na důchody vyplácené do ciziny, vč. zálohy z roku 2005 a bez zálohy na leden 2007, vč. nekomerčního důchodového připojištění a vyrovnání důchodů se Slovenskou republikou

²⁾ bez ozbrojených složek a dávek vyplácených do ciziny, vč. ostatních dávek (bezmocnost a náhrady povahy rehabilitací)

³⁾ dávky v nezaměstnanosti

⁴⁾ při použití indexu spotřebitelských cen (102,5 %)

Pramen: Informace o vývoji peněžních příjmů domácností a životních nákladů za rok 2006 [on-line] Datum poslední revize 14.5.2007 [cit. 2007-05-20] Dostupné na: <<http://www.mpsv.cz/cs/4112>>

Dávky státní sociální podpory vyplacené v letech 2005 a 2006

	rok 2005		rok 2006		Meziroční index v %	
	v mil. Kč	struktura v %	v mil. Kč	struktura v %	nominální	reálný ¹⁾
Dávky SSP celkem	32 953,7	100,0	34 051,3	100,0	103,3	100,8
<i>z toho:</i>						
Rodičovský příspěvek	12 626,6	38,3	13 525,7	39,7	107,1	104,5
Přídavek na dítě	11 194,6	34,0	11 033,2	32,4	98,6	96,2
Sociální příplatek	4 778,9	14,5	4 418,3	13,0	92,5	90,2
Příspěvek na bydlení	2 458,6	7,5	2 287,4	6,7	93,0	90,7
Porodné	895,5	2,7	1 591,2	4,7	177,7	173,4
Dávky péčovské péče	466,7	1,4	585,4	1,7	125,4	122,3
Pohřebné	533,4	1,6	512,9	1,5	96,2	93,9
Příspěvek na školní pomůcky ²⁾	-	-	64,9	0,2	-	-
Příspěvek o dítě v zařízení ³⁾	1,9	0,0	24,5	0,1	-	-
Příspěvek na dopravu ⁴⁾	-2,5	0,0	-0,9	0,0	-	-

¹⁾ při použití indexu spotřebitelských cen (102,5 %)

²⁾ příspěvek na školní pomůcky je vyplácen od 1. 6. 2006

³⁾ příspěvek na péči o dítě v zařízení pro děti vyžadující okamžitou pomoc byl vyplácen od 1. 10. 2005 do 31. 5. 2006

⁴⁾ příspěvek na dopravu byl vyplácen do 30. 6. 2004, v letech 2005 a 2006 se jedná o dodatečné vratky

Poznámka: Údaje z podkladů ČNB o čerpání dávek (zahrnují i všechny dodatečně vyplacené dávky), propočty MPSV

Pramen: Informace o vývoji peněžních příjmů domácností a životních nákladů za rok 2006 [on-line] Datum poslední revize 14.5.2007 [cit. 2007-05-20] Dostupné na: <<http://www.mpsv.cz/cs/4112>>