

Masarykova univerzita

Ekonomicko-správní fakulta

Studijní obor: Regionální rozvoj a správa



TEORIE REGIONÁLNÍHO ROZVOJE A CESTOVNÍ RUCH

Regional development theory and tourism

Diplomová práce

Autor: Marcela Grundzová

Rok: 2016



ZADÁNÍ DIPLOMOVÉ PRÁCE

Akademický rok: 2013/2014

Studentka:	Bc. Marcela Grundzová
Obor:	Regionální rozvoj a správa
Téma práce:	Teorie regionálního rozvoje a cestovní ruch
Téma práce anglicky:	Regional development theory and tourism
Cíl práce, postup a použité metody:	<p>Problémová oblast: Regionální rozvoj, cestovní ruch, výzkum, publikační činnost</p> <p>Cíl práce: Cílem práce je klasifikace hlavních názorů na možnosti podpory cestovního ruchu z pohledu teorií regionálního rozvoje</p> <p>Cestovní ruch je jedním z nejvýznamnějších odvětví světové ekonomiky, přičemž je charakteristický svojí prostorovou diferenciací. Souběžně může být důležitým faktorem regionálního rozvoje. Cestovní ruch je však specifickým jevem, se svými vlastními zákonitostmi a projevy. Předmětem práce bude právě hledání místa problematiky cestovního ruchu v regionálních teoriích endogenního růstu a rozvoje.</p> <p>Postup práce a použité metody: Teoretická východiska práce - popis teorií regionálního rozvoje, forem a významu cestovního ruchu pro regiony, teoretické možnosti podpory cestovního ruchu. Rešerše odborné literatury a dostupných informačních zdrojů (dosud provedených meta-analýz) Metodika hodnocení (cíle analýzy, tvorba výběrového souboru, kritéria hodnocení) Statistické a věcné vyhodnocení výzkumu Sumarizace výsledků, jejich klasifikace a reflexe pro praktická doporučení v rámci politiky cestovního ruchu Shrnutí a závěr</p> <p>V rámci práce mohou být využity následující metody: analyticko – syntetická, popřípadě metodu komparace a analogie</p>
Rozsah grafických prací:	Podle pokynů vedoucího práce
Rozsah práce bez příloh:	60 – 80 stran
Literatura:	<p><i>Úvod do regionálních věd a veřejné správy.</i> 5. rozš. vyd. (ve Vydavatel. Plzeň: Vydavatelství a nakladatelství Aleš Čeněk, 2008. 455 s. ISBN 978-80-7380-086-4.</p> <p><i>Regionální rozvoj : (východiska regionálního rozvoje, regionální politika, teorie, strategie a programování).</i> Edited by René Wokoun. Praha: Linde, 2008. 475 s. ISBN 978-80-7201-699-0.</p> <p><i>Tourism and development : concepts and issues.</i> Edited by Richard Sharpley - David J. Telfer. Clevedon: Channel View Publications, 2002. viii, 397. ISBN 1873150350.</p> <p>BLAŽEK, Jiří a David UHLÍŘ. <i>Teorie regionálního rozvoje : nástin, kritika, implikace.</i> Vyd. 2., přeprac. a rozš. V Praze: Karolinum, 2011. 342 s. ISBN 9788024619743.</p> <p><i>Institucionální ekonomie.</i> 1. vyd. Praha: Professional Publishing, 2011. 235 s. ISBN 9788074310515.</p>
Poznámka:	velmi dobrá znalost AJ a ekonomických teorií vyžadována

Vedoucí práce: Ing. Martin Šauer, Ph.D.

Pracoviště vedoucího práce: Ekonomicko-správní fakulta
Katedra regionální ekonomie a správy

Datum zadání práce: 19. 3. 2014

Termín odevzdání diplomové práce a vložení do IS je uveden v platném harmonogramu akademického roku.

.....
vedoucí katedry

.....
prof. Ing. Antonín Slaný, CSc.
děkan

V Brně dne: 16. 7. 2014

Čestné prohlášení

Prohlašuji, že jsem diplomovou práci „Teorie regionálního rozvoje a cestovní ruch“ vypracovala samostatně pod vedením Ing. Martina Šauera, Ph.D. a uvedla v ní všechny použité literární a jiné odborné zdroje v souladu s právními předpisy, vnitřními předpisy Masarykovy univerzity a vnitřními akty řízení Masarykovy univerzity a Ekonomicko-správní fakulty MU.

V Brně dne 4. 1. 2016

vlastnoruční podpis autora

Jméno a příjmení autora: Marcela Grundzová
Název diplomové práce: Teorie regionálního rozvoje a cestovní ruch
Název práce v angličtině: Regional development theory and tourism
Vedoucí bakalářské práce: Ing. Martin Šauer, Ph.D.
Rok: 2016

Anotace

Diplomová práce s názvem „Teorie regionálního rozvoje a cestovní ruch“ se zabývá klasifikací hlavních názorů na podporu cestovního ruchu z pohledu teorií regionálního rozvoje. V první části práce přináší přehled hlavních teorií regionálního rozvoje, vazeb cestovního ruchu a regionálního rozvoje a možností podpory, která je cestovnímu ruchu poskytována. Výzkumná část práce poté klasifikuje názory získané z odborných článků, které byly otištěny v nejvýznamnějších odborných časopisech, které jsou zaměřeny na regionální rozvoj a cestovnímu ruchu. Provedený výzkum tyto jednotlivé názory třídí, analyzuje a sumarizuje tak, aby bylo možné vyslovit závěry v podobě určení převažujících názorů na podporu regionálního rozvoji z hlediska rozvoje cestovního ruchu.

Klíčová slova

Cestovní ruch, Konkurenceschopnost, Publikační činnost, Region, Regionální rozvoj, Teorie regionálního rozvoje, Výzkum.

Annotation

The Diploma Thesis entitled "Regional Development Theory and Tourism," deals with the classification of the main views on promoting of tourism from the perspective of regional development theories. The first part provides an overview of the major theories of regional development, tourism linkages with regional development and opportunities of support provided to tourism. The research part then classifies the views collected from the academic articles appeared in leading professional journals focusing on regional development and tourism. The realized research these individual opinions classifies, analyzes and summarizes so as to allow to draw conclusions as determining the prevailing views on promoting of regional development with regard to tourism development.

Keywords

Tourism, Competitiveness, Publications, Regional Development, Theory of Regional Development, Research.

Obsah

Úvod.....	13
1 Přehled teorií regionálního rozvoje	15
1.1 Definování základních vztahů.....	15
1.2 Teorie regionálního rozvoje.....	18
1.3 Neoklasické teorie	21
1.3.1 Lokalizační teorie	22
1.3.2 Jednosektorový a dvousektorový model.....	24
1.4 Neoliberální teorie	25
1.5 Keynesiánsky orientované teorie	28
1.5.1 Teorie exportní základny.....	29
1.5.2 Harrod-Domarův model	30
1.5.3 Teorie růstových pólů a teorie kumulovaných příčin	31
1.5.4 Teorie polarizovaného rozvoje.....	33
1.6 Strukturalistické teorie	34
1.6.1 Teorie výrobních cyklů	35
1.7 Kritickorealistické teorie.....	35
1.8 Institucionální teorie	36
1.8.1 Teorie výrobních okrsků.....	36
1.8.2 Teorie učících se regionů.....	38
1.8.3 Teorie triple helix	39
1.8.4 Klastry	40
2 Vazby regionálního rozvoje a cestovního ruchu.....	42
2.1 Souvislost cestovního ruchu a regionálního rozvoje	42
2.2 Konkurenceschopnost regionu.....	44
2.3 Význam cestovního ruchu	48
2.4 Konkurenceschopnost destinace cestovního ruchu	51
3 Podpora a rozvoj cestovního ruchu	55
4 Metodologie klasifikace hlavních názorů na podporu cestovního ruchu.....	61
5 Výzkum hlavních názorů na podporu cestovního ruchu	71
5.1 Přehled zkoumaných textů.....	71
5.2 Sumarizace názorů na podporu cestovního ruchu	82
Závěr.....	85
Seznam pramenů	86
Tištěné zdroje	86
Elektronické zdroje.....	88

Seznam obrázků a grafů:

Obrázek 1:	Hlavní věcné oblasti tvořící regionalistiku jako souhrnný obor	16
Obrázek 2:	Hlavní metodologické směry teorií regionálního rozvoje	19
Obrázek 3:	Příklady charakteristik nových výrobních prostorů (NEW INDUSTRIAL SPACES)	37
Obrázek 4:	Pyramidový model konkurenceschopnosti regionu	46
Obrázek 5:	Pilíře konkurenceschopnosti (GLOBAL COMPETITIVENESS INDEX)	47
Obrázek 6:	Porterův diamantový model.....	52
Graf 1:	Shrnutí zjištěných názorů ve vazbě na teorie regionálního rozvoje	82

Úvod

Cestovní ruch je odvětví, jehož potenciál může být pro rozvoj regionu výrazný, někdy až životně důležitý. Obecně lze říci, že cestovní ruch je jedním z nejvýznamnějších odvětví světové ekonomiky. Jeho význam je možné krátce nastínit několika statistickými daty: cestovní ruch se z 9% podílí na světovém hrubém domácím produktu, z 6% na světovém exportu a týká se více, než 1134 milionů lidí, kteří v roce 2014 vycestovali do zahraničí ze své země. Každý jedenáctý člověk na planetě pracuje v odvětví cestovního ruchu a předpokládá se pro další období, že všechna zmíněná statistická data budou dále růst a cestovní ruch bude stále důležitějším odvětvím.¹

Je proto zřejmé, že má-li region předpoklady pro uplatnění a rozvíjení cestovního ruchu, má současně i možnosti, jak v tomto směru řídit svůj rozvoj. Je pochopitelné, že se musí jednat o udržitelný rozvoj, jelikož cestovní ruch je výrazně závislý na přírodních podmínkách a dalších aspektech, které může tentýž cestovní ruch devalvovat a hodnotu regionu z pohledu cestovního ruchu snížit. V tomto směru lze jako příklad zmínit oblast Mrtvého moře, jako jedinečné destinace pro cestovní ruch, která trpí vysycháním vodní plochy (které sice není zapříčiněno cestovním ruchem), což může mít na budoucnost cestovního ruchu v oblasti výrazně negativní, až likvidační vliv.

Současně je nutné zdůraznit i to, že region, který chce podporovat rozvoj cestovního ruchu, musí mít předpoklady cestovní ruch provozovat. Ne každý region je schopen nabídnout zajímavý produkt. Pokud toho ale schopen je, má možnosti, jak za pomoci cestovního ruchu řídit svůj růst. Pro cestovní ruch jako odvětví je výrazná jeho charakteristika prostorovou diferenciací. Jedná se o specifický jev, který má své vlastní zákonitosti a projevy, současně ale výrazný potenciál pro regionální rozvoj. Předmětem této práce bude právě zaměření na tento potenciál a na hledání místa problematiky cestovního ruchu v regionálních teoriích endogenního růstu a rozvoje.

Cílem této práce je klasifikace hlavních názorů na možnosti podpory cestovního ruchu z pohledu teorií regionálního rozvoje. První část práce přinese teoretické vztahy, ze kterých bude vycházet následující výzkum. Teoretická východiska práce tedy budou zaměřena především na

¹ UNWTO. *Tourism highlights 2015* [on-line, cit. 28.12.2015]. Dostupné z www: <http://www.e-unwto.org/doi/pdf/10.18111/9789284416899>

popis teorií regionálního rozvoje, ale také na popis vztahu regionálního rozvoje a cestovního ruchu a na možnosti podpory cestovnímu ruchu.

Výzkumná část práce bude zaměřena na provedení klasifikace hlavních názorů na možnosti podpory cestovnímu ruchu z pohledu teorií regionálního rozvoje a přinese poznatky o převládajících formách podpory cestovnímu ruchu, stejně jako o případné koncepční sjednocenosti, nebo naopak roztříštěnosti názorů. Tyto názory budou přehledně uspořádány a zhodnoceny. Závěr práce nejen stručně popíše zjištěné skutečnosti, ale přinese také pohled na jejich případné možné uplatnění a obecné využití pro další případný rozvoj regionů, které chtějí cestovní ruch využít pro svůj další růst.

1 Přehled teorií regionálního rozvoje

1.1 Definování základních vztahů

Člověk se obecně snaží svět zjednodušit do různých modelů, které mu pomáhají popisovat situace a děje ve společnosti i v lidském chování obecně. Tedy i regionalisté se snaží o totéž – „studovat prostorové jevy, procesy a vztahy. Při hlubším pohledu na prostorové vztahy, procesy, jevy atd. se nemůžeme vyhnout charakteristice prostorového uspořádání společnosti, která úzce souvisí s osídlením a sídelní strukturou určitého území.“²

Regionalistiku lze chápat jako nadřazený pojem, zastřešující všechny jednotlivé aktivity spojené se studiem výše definovaných jevů. „Vytváření regionalistiky jako víceoborového poznávacího systému, sloužícího jak potřebám teoretických rozborů, tak i praktickému ovlivňování vývoje území, je spojeno především s novými nároky a podněty, pokud jde o sdružování poznatků z různých oborů a s prosazováním systémového chápání a vyjadřování pozorované reality, při němž region představuje systémový objekt.“³

Za výstižnější lze možná v tomto ohledu považovat adekvátní anglický název „regional science“. Je však nutné dodat, že regionalistika sice zahrnuje mnoho jednotlivých oborů (ekonomie, geografie, územní plánování a mnohé další), jejich vzájemná provázanost je však značná, což názorně ilustruje obrázek č. 1.

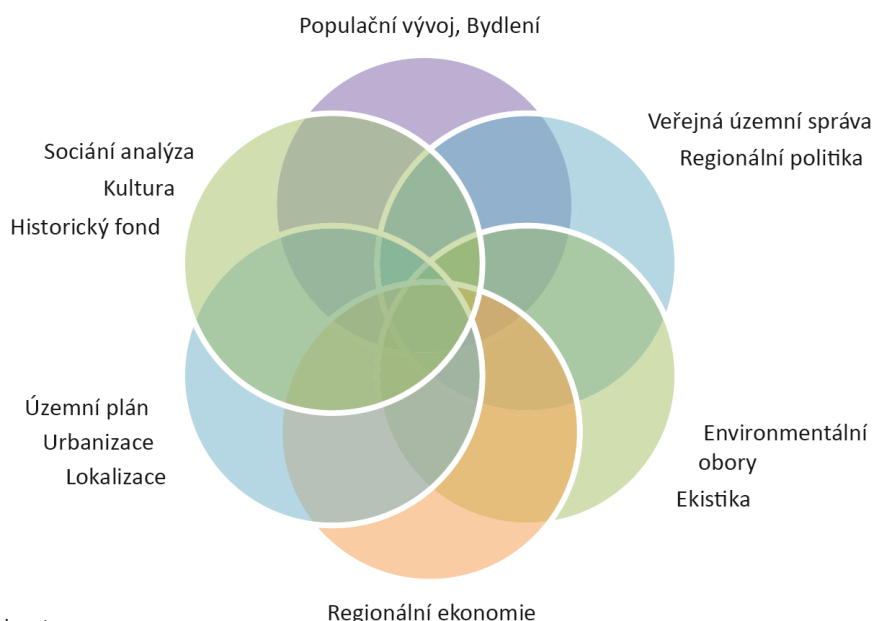
Regionální rozvoj, jako takový, vychází ze základních snah regionalistiky definovaných výše, přičemž jeho cíle směřují právě k tomu, co sám jeho název naznačuje. Tedy za pomoci poznání principů, vazeb a vzájemných sil, které fungují v regionu, pomoci rozvoji prostřednictvím cíleného působení. Jakkoli sám o sobě je regionální rozvoj skutečností, existující tak dlouho, jako lidstvo samo, snahy ho definovat a případně podporovat nijak staré nejsou. Teorie regionálního rozvoje jsou popisovány, studovány a rozvíjeny cca sedmdesát let.⁴

² GROSPIC, Jiří. *Úvod do regionálních věd a veřejné správy*. 5. rozš. vyd. (ve Vydavatelství a nakladatelství Aleš Čeněk 2. rozš. vyd.). Plzeň: Vydavatelství a nakladatelství Aleš Čeněk, 2008, 455 s. Vysokoškolské učebnice (Aleš Čeněk). ISBN 978-807-3800-864. str. 9

³ MACHÁČEK, Jaroslav, Petr TOTH a René WOKOUN. *Regionální a municipální ekonomie*. Vyd. 1. Praha: Oeconomica, 2011, 199 s. ISBN 978-80-245-1836-7. str. 7

⁴ WOKOUN, René. *Regionální rozvoj: východiska regionálního rozvoje, regionální politika, teorie, strategie a programování*. Praha: Linde, 2008, 475 s. ISBN 978-807-2016-990. str. 11

Obrázek 1: Hlavní věcné oblasti tvořící regionalistiku jako souhrnný obor



Zdroj: Macháček, Toth, Wokoun⁵

Přinést jednu, plně výstižnou, definici regionálního rozvoje není snadné. Obecně lze říci, že záleží na úhlu pohledu, kterým je regionální rozvoj posuzován, a tyto pohledy mohou být dva - praktický a akademický, přičemž oba přístupy mají některé společné body, ve kterých jsou na sobě závislé a v některých oblastech jsou vzájemně nezávislé:

- Akademický přístup – „*Akademický přístup chápe regionální rozvoj jako aplikaci nauk, zejména ekonomie, geografie a sociologie, řešících jevy, procesy, vztahy systematicky vymezeného prostoru (území), které jsou ovlivněny přírodně-geografickými, ekonomickými a sociálními podmínkami v daném regionu. Primární je hledání příčinných zákonitostí, rozmíst'ování ekonomických činností, nerovnoměrného osídlování území a navazující hledání nástrojů pro ovlivnění těchto procesů, ovlivnitelných a neovlivnitelných faktorů rozvoje apod.*“⁶
- Praktický přístup – „*Dle praktického chápání je regionálním rozvojem míněno vyšší využívání a zvyšování potenciálu daného systematicky vymezeného prostoru (území) vznikající v důsledku prostorové optimalizace socioekonomických aktivit a využití přírodních zdrojů. Toto zvýšení a vyšší využití se*

⁵ MACHÁČEK, Jaroslav, Petr TOTH a René WOKOUN. *Regionální a municipální ekonomie*. Vyd. 1. Praha: Oeconomica, 2011, 199 s. ISBN 978-80-245-1836-7. Str.9

⁶ WOKOUN, René. *Regionální rozvoj: (východiska regionálního rozvoje, regionální politika, teorie, strategie a programování)*. Praha: Linde, 2008, 475 s. ISBN 978-807-2016-990. str. 11

projevuje v lepší konkurenceschopnosti soukromého sektoru, životní úrovni obyvatel a stavu životního prostředí apod. ... Toto praktické chápání regionálního rozvoje najdeme zejména v činnosti neakademických institucí, tj. zejména krajských, městských, obecních úřadů, soukromých společností.“⁷

Smyslem a cílem regionálního rozvoje je podporovat růst regionu v širokém spektru – tedy podporovat nejen hospodářský rozvoj, ale i rozvoj sociální, vzdělanostní, rozvoj dopravy atd. a to proto, že jednotlivé složky jsou vzájemně propojeny (například kvalita životního prostředí ovlivňuje kvalitu pracovní síly).⁸

Právě takto široce pojatá podpora regionálního růstu není literaturou vždy zmiňována a podporována. Velmi často lze vysledovat, že je v popředí zájmu jen úzké zaměření regionálního rozvoje na růst, vytváření pracovních míst a generování příjmů (Armstrong a Taylor, 2000). Jiní autoři, jako např. Storper (1997), tvrdí, že regionální rozvoj spočívá v trvalém růstu zaměstnanosti, příjmů a produktivity práce. Beer et al. (2003: 5) uvádí, že regionální rozvoj cílí na zlepšení hospodářského blahobytu určité oblasti, čehož lze dosáhnout nejen v oblasti hospodářského rozvoje, ale také cílením zájmu na výzkum, vývoj, podnikání, technologie, ale i politické lobbování atd. Tedy snahy o snížení sociální nerovnosti, podporu udržitelnosti životního prostředí, o uznání kulturní rozmanitosti atd. byly začleněny různými vládami a organizacemi do jejich definic regionálního rozvoje až v průběhu času.⁹

Vymezení základních pojmů se musí týkat i samotného základu, tedy pojmu „region“. Region je základní jednotkou, ze které regionalisté vycházejí a která je podstatou jejich zkoumání. Proto také například Christaller (1933) a Losch (1954) region definovali jako hierarchický systém centrálních míst či měst, jelikož na takové definici byla postavena jejich teorie centrálních míst.¹⁰ Region však v současné době lze definovat jako prostorově uspořádanou oblast lidské populace, kterou spojuje historická souvislost, nebo zeměpisná poloha. Závislost na místě může vzniknout na základě místní kultury, existence místního střediska zaměstnanosti, vazby k místním přírodním zdrojům nebo na základě jiných místních specifik.¹¹ Regiony tedy nutně

⁷ WOKOUN, René. *Regionální rozvoj: (východiska regionálního rozvoje, regionální politika, teorie, strategie a programování)*. Praha: Linde, 2008, 475 s. ISBN 978-807-2016-990. str. 11

⁸ MAIER, Karel. *Udržitelný rozvoj území*. 1. vyd. Praha: Grada, 2012, 253 s. ISBN 978-80-247-4198-7. Str. 171

⁹ PIKE, Andy, Andrés RODRÍGUEZ-POSE a John TOMANEY. *Local and regional development*. 1st ed. London: Routledge, Taylor & Francis Group, c2006, xv, 310 s. ISBN 0415357187. Str. 24

¹⁰ DAWKINS, J. Casey. Regional Development Theory: Conceptual Foundations, Classic Works, and Recent Developments. *Journal of Planning Literature*, Vol.18, No.2 (November 2003). DOI: 10.1177/0885412203254706

¹¹ DAWKINS, J. Casey. Regional Development Theory: Conceptual Foundations, Classic Works, and Recent Developments. *Journal of Planning Literature*, Vol.18, No.2 (November 2003). DOI: 10.1177/0885412203254706

nemusí kopírovat správní rozdělení ve sledované oblasti, ačkoli je to často praktické (například statistická data jsou často dělena právě na základě právě administrativního rozdělení).

Region je možné obdobně vymezit i definicí Českého statistického úřadu, která říká, že „*region se definuje jako území s více či méně přesně vyznačenými hranicemi, které často slouží jako správní jednotka nižší, než je úroveň národního státu. Regiony mají svou identitu, tvořenou specifickými rysy, jako je jejich krajina (hory, pobřeží, lesy), podnebí (suché, s velkými vodními srážkami), jazyk (např. v Belgii, Finsku, Španělsku), etnický původ (např. Wales, severní Švédsko a Finsko, Baskicko) či společně sdílená historie*“.¹²

Z uvedeného vyplývá, že region může mít velikost, která odpovídá aktuálním potřebám zkoumání. Za region lze nejčastěji považovat území státu, nebo jeho jednotlivé celky – kraje, okresy nebo nižší formy členění.

Doplnit lze, že každý region lze vymezit a jeho hranice obvykle určují:¹³

- a) přírodní hranice;
- b) historické hranice;
- c) správní hranice.

1.2 Teorie regionálního rozvoje

Region, jako základní jednotka, je používáný v teoriích regionálního rozvoje. Právě vzájemné vztahy mezi regiony tvoří základ regionálních teorií. Členit tyto teorie je možné na základě různých hledisek, přičemž za nejzákladnější členění lze považovat to, které člení teorie na základě toho, zda je v dané teorii základní tendencí regionálního rozvoje sklon k rovnováze či nerovnováze. Toto dělení tedy teorie člení na teorie¹⁴

- Konvergenční (regionální rovnováha);
- divergenční (regionální nerovnováha).

Vzhledem k faktu, že toto členění je velmi zevšeobecňující, přinese tato práce členění podrobnější. Je však nutné zopakovat, že se jedná jednak o teorie relativně mladé, jednak je i nutné upozornit na skutečnost, že se jedná o teorie, které mohou být ve vzájemném protichůdném

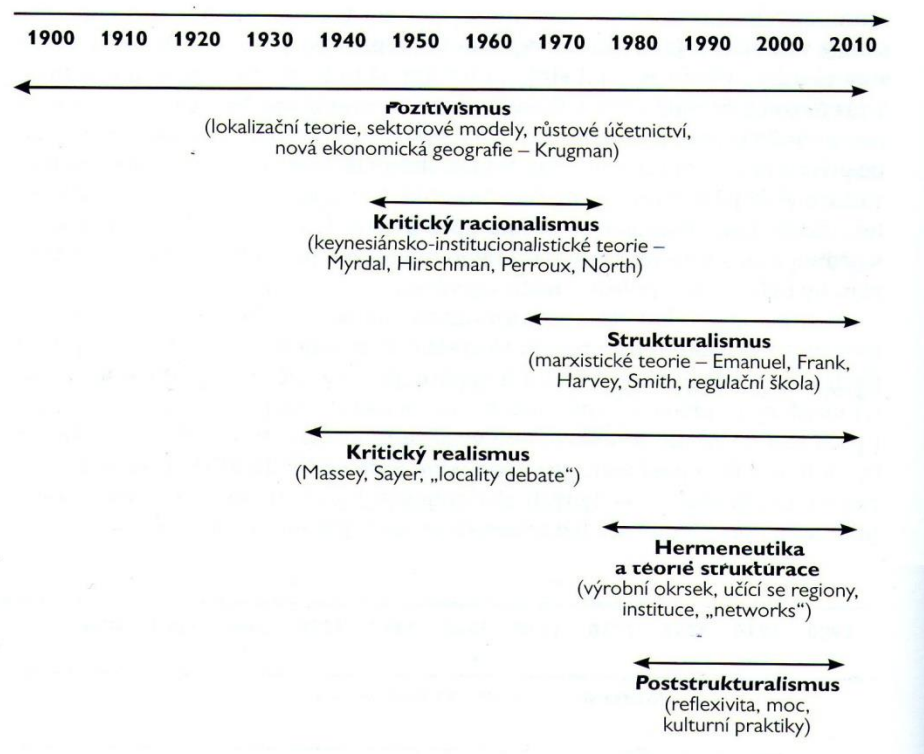
¹² Český statistický úřad, [on-line, cit. 28.7.2015]. Dostupné z [www: http://www.czso.cz/csu/redakce.nsf/i/specifikace_regionu](http://www.czso.cz/csu/redakce.nsf/i/specifikace_regionu)

¹³ Český statistický úřad. [on-line, cit. 28.7.2015]. Dostupné z [www: http://www.czso.cz/csu/redakce.nsf/i/specifikace_regionu](http://www.czso.cz/csu/redakce.nsf/i/specifikace_regionu)

¹⁴ BLAŽEK, Jirí a David UHLÍŘ. *Teorie regionálního rozvoje: nástin, kritika, implikace*. Vyd. 2., přeprac. a rozš. Praha: Karolinum, 2011, 342 s. ISBN 978-80-246-1974-3. str. 14

postavení, což přináší nutnost uvědomovat si tyto rozdíly a mít je na paměti. Tento fakt může doložit časová osa přehledu jednotlivých metodologických směrů regionálního rozvoje (obrázek 3), která ukazuje, že v této oblasti neprobíhal vývoj kontinuálně, tedy že na jednu teorii navazovala teorie nová, která na tu původní navazovala a vycházela z ní, ale naopak. V jednom časovém úseku lze souběžně nalézt několik funkčních teorií regionálního rozvoje.

Obrázek 2: Hlavní metodologické směry teorií regionálního rozvoje



Zdroj: Blažek, Uhlíř¹⁵

V takových podmínkách je logické se ptát po smyslu takových teorií. „*Smyslem teorií regionálního rozvoje by mělo být především stanovení hierarchie rámců, vývojových tendencí, identifikace a podchycení mechanismů a procesů regionálního rozvoje, pochopení role hlavních subjektů, včetně míry jejich autonomie, vazeb a pozice, ze které aktéři vnímají a interpretují realitu.*“¹⁶

¹⁵ BLAŽEK, Jiří a David UHLÍŘ. *Teorie regionálního rozvoje: nástín, kritika, implikace*. Vyd. 2., přeprac. a rozš. Praha: Karolinum, 2011, 342 s. ISBN 978-80-246-1974-3. str. 44

¹⁶ WOKOUN, René. *Regionální rozvoj: (východiska regionálního rozvoje, regionální politika, teorie, strategie a programování)*. Praha: Linde, 2008, 475 s. ISBN 978-807-2016-990. str. 221

Ačkoli se teorie regionálního rozvoje liší, jde často o volbu míry „*preferencí určitého pohledu (např. většina teorií obsahuje současně jak prvky induktivního, tak deduktivního přístupu)*“.¹⁷

Důvody zkoumání podstaty regionálního rozvoje jsou zřejmé. Pozorováním úspěšných regionů, vazeb, které takový region vytváří a chování jeho obyvatel může napovědět, jaké platí obecné zákonitosti. V porovnání s regionem, který vykazuje nižší míru rozvoje lze pak detekovat oblasti, které ženu úspěšný region vpřed a naopak, které zaostávajícímu regionu chybí. Pak je možné poskytnout zaostávajícímu regionu účelnou a účinnou podporu, která dovolí jeho rozvoj.

Vzhledem k tomu, že rozvoj regionu je z velké míry i rozvojem hospodářským, je logické, že jednotliví autoři využívali a aplikovali pro definování zákonitostí růstu regionu ekonomické teorie, ze kterých při tvorbě teorií regionálního rozvoje vycházeli.

Následující podkapitoly přinesou stručný přehled teorií regionálního rozvoje, jejichž rozdělení odpovídá právě členění dle ekonomických teorií, ze kterých tvorba teorií regionálního rozvoje vycházela.

Každá z uvedených teorií se obecně snaží analyzovat využití výrobních faktorů v regionu, včetně míry přístupu regionu k těmto faktorům, a určit podmínky, které platí pro využití těchto faktorů a pro jejich rozmístění. Výsledné teorie se pak liší (či na sebe navazují a vzájemně ze sebe vycházejí), v závislosti na ekonomickém názoru a na názoru o divergentním či konvergentním vlivu. Vedle takto, ekonomicky zaměřených teorií pak existují teorie, které přinášejí jiný pohled na věc, například snahu definovat jaké podmínky potřebuje region pro to, aby se rozvíjel. Výsledných teorií regionálního rozvoje je velmi mnoho a cílem následujících kapitol je přinést jejich přehled, nicméně ne přehled úplný a vyčerpávající. Rovněž není cílem se věnovat kritice, která dané teorie provází, protože takové podrobnosti by obsah kapitoly neúměrně prodlužovaly a text by ses tával nepřehledným.

Velmi důležité však je, že žádná „*z teorií regionální vývoje nicméně nedokáže předpovědět budoucí vývoj, podle Schoenberger (1989) by to však ani nemělo být jejich cílem. Regionální vývoj (podobně jako vývoj společenský) není totiž a priori plně determinován a vždy bude závislý na aktivitě subjektů schopných „způsobit rozdíl“ (viz Sayer, 1992). Výsledkem je velmi diverzifikovaná realita, která však není ani zcela náhodná ani*

¹⁷ WOKOUN, René. *Regionální rozvoj: (východiska regionálního rozvoje, regionální politika, teorie, strategie a programování)*. Praha: Linde, 2008, 475 s. ISBN 978-807-2016-990. Str. 221

nestrukturovaná (Schoenberger, 1989). Smyslem teorií regionálního vývoje by mělo být zejména stanovení hierarchie rámců, procesů a subjektů, včetně míry jejich autonomie a vazeb.¹⁸

1.3 Neoklasické teorie

Neoklasické teorie rozlišují dvě hlavní složky regionálního růstu a to¹⁹:

- Krátkodobý růst, který je založený na přirozené snaze vyrovnávat rozdíly mezi regiony a to především pohybem kapitálu a migrací obyvatel;
- Dlouhodobý růst, který závisí na růstu kapitálu ale také na populačním růstu a technologickém pokroku.

„Vývoj neoklasických teorií byl výrazně ovlivněn prudkým rozvojem aplikace ekonometrických metod v ekonomii po druhé světové válce, který vyústil vznikem tzv. růstového účetnictví (growth accounting). Řada studií založených na růstovém účetnictví prokázala, že za rozdílnými tempy ekonomického růstu nestojí pouze změny v akumulaci tradičních výrobních faktorů (půda, práce, kapitál), ale zejména výrazné změny v produktivitě práce. Uvedená zjištění exaktně vyjádřil americký ekonom R. Solow prostřednictvím produkční funkce, kterou lze zapsat v následujícím tvaru“²⁰

$$Y = A \cdot f(K, L)^{21}$$

Produkční funkce tedy říká, že optimálním využitím kombinace výrobních faktorů lze dosáhnout maximalizace výstupu. Teorie, které vycházejí z této myšlenky, se snaží nalézt ty podmínky, které optimální využití ovlivňují. Z hlediska regionálního rozvoje jde tedy o zkoumání podmínek daného regionu, analýzu dostupných výrobních faktorů a poté stanovení podmínek optimálního rozmístění.

¹⁸ BLAŽEK, Jiří. Teorie regionálního vývoje: je na obzoru nové paradigma či jde o pohyb v kruhu? Geografie-Sborník ČGS, č. 3/1999, str. 141-159.

¹⁹ HUČKA, Miroslav; KUTSCHERAUER, Alois; TOMÁNEK, Petr. *Metodologická východiska zkoumání regionálních disparit*. [on-line, cit. 10.1.2015]. Dostupné z [www: http://disparity.vsb.cz/dokumenty2/wp_2.pdf](http://disparity.vsb.cz/dokumenty2/wp_2.pdf). ISSN 1802-9450

²⁰ VITURKA, Milan. *Regionální ekonomie a politika II*. 1. vyd. Brno: Masarykova univerzita, 2007, 131 s. ISBN 978-80-210-4478-4. str. 7

²¹ Přičemž Y = úroveň produkce (celkový výstup), A = autonomní proměnná (technologická konstanta), K = celkový objem fyzického kapitálu, L = celkový objem práce

1.3.1 Lokalizační teorie

Lokalizační teorie stojí na samém počátku teorií regionálního rozvoje. Jde o začátek snah nalézt takové faktory, které dokážou vysvětlit prostorové rozmístění různých ekonomických aktivit. Lokalizační teorie mohou mít čtyři základní směry, které lze charakterizovat základním cílem, což je²²:

- *Snaha o vysvětlení lokalizačního rozhodování jednotlivých podniků (zemědělských, průmyslových a oblužných);*
- *Zkoumání vzájemné závislosti lokalizačních rozhodnutí různých podniků, resp. aktivit;*
- *Snaha o vyzdvižení tzv. „měkkých“ (společenských nebo psychologických) lokalizačních faktorů (ten-to směr vychází z behaviorálního paradigmatu);*
- *Úsilí o vysvětlení prostorového uspořádání ekonomiky jako celku (von Thünen, Christaller, Lösch).*

Jestliže byl zmíněn „měkký“ lokalizační faktor v podobě neměřitelných vlivů jako jsou právě vlivy s psychologickou či sociologickou podstatou, je nutné doplnit, že „tvrdý“ lokalizační faktor je faktor měřitelný, tedy může jím být vzdálenost, dopravní náklady atd.²³

K prvnímu směru (snaze vysvětlit lokalizační rozhodování firem) lze přiřadit teorii Alfreda Webera, který se snažil o stanovení ideální lokalice podniku vzhledem k celkovým lokalizačním faktorům a především dopravním nákladům, které považoval za nejpodstatnější a snažil se o jejich minimalizaci.²⁴

Druhý směr (zkoumání vzájemné závislosti lokalizačních rozhodnutí) lze představit prostřednictvím tzv. Hotellingova modelu konkurujících si firem. Autor tohoto modelu tvrdí, že firmy si na svém území, které produkcí pokrývají, snaží vydobýt pozici monopolu. Zjednodušeně lze takovou situaci ilustrovat na příkladu dvou zmrzlinářů na pláži, podle kterého „se oba prodavači

²² ŽÍTEK, Vladimír. *Regionální ekonomie a politika I*. 1. vyd. Brno: Masarykova univerzita, 2002, 146, [16] s. ISBN 80-210-2767-3. Str. 2

²³ DAMBORSKÝ Milan, WOKOUN René. *Lokalizační faktory malého a středního podnikání v podmínkách ekonomiky ČR. Ekonomie a Management: Economics and Management*. Liberec: Hospodářská fakulta Technická Univerzita. ISSN 1212-3609. Číslo 2/2010 str. 37

²⁴ BLAŽEK, Jiří a David UHLÍŘ. *Teorie regionálního rozvoje: nástin, kritika, implikace*. Vyd. 2., přeprac. a rozš. Praha: Karolinum, 2011, 342 s. ISBN 978-80-246-1974-3. Str. 65

*pokusí získat část tržního prostoru konkurenta tím, že se přiblíží k místu, kde prodává. Takto budou postupovat tak dlouho, dokud nebudou stát oba prodavači uprostřed pláže zády k sobě.*²⁵

Třetí směr lokalizačních teorií (snahu o vyzdvižení „měkkých“ lokalizačních faktorů) představuje například Wolpert, který vyzdvihuje percepce, rozhodování a lokalizaci.²⁶ Tento směr se vyznačuje tím, že jeho zastánci nesouhlasí plně s předpokladem racionálního chování jednotlivce, ale i firem. Tyto předpoklady dokládají překážkami v plně racionálním chování, jako jsou například vysoké transakční náklady nebo nedokonalá informovanost. Stejně tak vysvětlují, že malé podniky řeší problémy provozní, které jsou pro ně naléhavé a řešení strategických problémů, včetně lokalizačních, jsou pro ně (z jejich vlastního hlediska) nevýznamné.²⁷

Poslední směr (vysvětlení prostorového uspořádání ekonomiky komplexně) lze přiblížit prací W. Christallera, na kterou dále navázal A. Lösch. Christaller přišel s teorií centrálních míst, přičemž vysvětluje, že „malá sídla se většinou specializují na omezený počet druhů služeb, pro které mají nejlepší podmínky. Obyvatelé menších sídel pro svůj život potřebují podstatně více druhů služeb, než které jejich sídlo poskytuje. Uspokojení těchto potřeb se děje v blízkých větších střediscích“.²⁸ Teorie je tedy postavená na dvou hlavních parametrech – velikosti trhu (zda dovolí existenci prodejního místa) a maximální vzdálenosti, kterou je zákazník ochoten pro své zboží absolvovat.²⁹ Lösch později tuto teorii rozšířil. Upravil některé vstupní předpoklady (například původní předpoklad skokových velikostních rozdílů mezi středisky) a doplnil teorii původně orientovanou na obchod o další odvětví.³⁰

K uvedeným teoriím je třeba dodat, že se nejedná o kompletní přehled všech autorů a teorií, stejně jako tyto teorie nejsou podrobněji rozebrány. Popsány byly významní autoři jednotlivých směrů. Dané teorie však rozvíjela celá řada dalších autorů, z nichž každý dodal teorii důležité hledisko či teorii rozpracoval podrobněji. Stejně tak nelze říci, že lokalizační teorie jsou

²⁵ BLAŽEK, Jiří a David UHLÍŘ. *Teorie regionálního rozvoje: nástin, kritika, implikace*. Vyd. 2., přeprac. a rozš. Praha: Karolinum, 2011, 342 s. ISBN 978-80-246-1974-3. Str. 67

²⁶ BLAŽEK, Jiří a David UHLÍŘ. *Teorie regionálního rozvoje: nástin, kritika, implikace*. Vyd. 2., přeprac. a rozš. Praha: Karolinum, 2011, 342 s. ISBN 978-80-246-1974-3. Str. 67

²⁷ DAMBORSKÝ Milan, WOKOUN René. *Lokalizační faktory malého a středního podnikání v podmínkách ekonomiky ČR. Ekonomie a Management: Economics and Management*. Liberec: Hospodářská fakulta Technická Univerzita. ISSN 1212-3609. Číslo 2/2010 str. 36

²⁸ DAMBORSKÝ Milan, WOKOUN René. *Lokalizační faktory malého a středního podnikání v podmínkách ekonomiky ČR. Ekonomie a Management: Economics and Management*. Liberec: Hospodářská fakulta Technická Univerzita. ISSN 1212-3609. Číslo 2/2010 str. 34

²⁹ BLAŽEK, Jiří a David UHLÍŘ. *Teorie regionálního rozvoje: nástin, kritika, implikace*. Vyd. 2., přeprac. a rozš. Praha: Karolinum, 2011, 342 s. ISBN 978-80-246-1974-3. Str. 67

³⁰ BLAŽEK, Jiří a David UHLÍŘ. *Teorie regionálního rozvoje: nástin, kritika, implikace*. Vyd. 2., přeprac. a rozš. Praha: Karolinum, 2011, 342 s. ISBN 978-80-246-1974-3. Str. 68

dnes pouhou historií, i dnes jsou tyto teorie používány, přestože jen rámcově a omezeně (například pro lokalizaci hypermarketů, pro zahraniční investice atd.).³¹

1.3.2 Jednosektorový a dvousektorový model

Teorie jednosektorového a dvousektorového modelu vycházejí z myšlenky, že růst je závislý na různých faktorech z hlediska času. Krátkodobě je tempo růstu závislé na vzdálenosti od rovnovážného stavu, dlouhodobě je pak závislé na třech atributech: kapitálu, pracovní síle a technologickém pokroku,³² což plně odpovídá právě zařazení k teoriím neoklasickým tak, jak bylo uvedeno v úvodu kapitoly.

Jednosektorový model „předpokládá, že meziregionální mobilita produkčních faktorů bude směřovat do oblastí s nejvyšším výnosem (nejvyšší mzdy v případě mobility pracovních sil a nejvyšší výnosy z kapitálu v případě mobility investic). Z těchto předpokladů vyplývá, že mobilita kapitálu a pracovních sil bude protisměrná a bude tak přispívat ke snižování rozdílů mezi regiony“.³³

Dvousektorový model je založený na předpokladu existence dvou sektorů, přičemž každý je různě produktivní. Lze předpokládat, že sektor s nižší produkcí vykazuje přesun do sektoru s produkcí vyšší: „V případě zvýšení poptávky po zboží produkovaném exportním sektorem dojde ke zvýšení jeho ceny a tím i zisku, což způsobí zvýšení mezní (marginální) produktivity kapitálu i pracovních sil. Tím dojde k přílivu dalšího kapitálu do tohoto sektoru z jiných sektorů i z ostatních regionů, dokud nedojde ke vyrovnání mezní produktivity kapitálu“.³⁴

Tyto modely tedy staví na předpokladu, že nerovnosti zmizí v důsledku vyrovnání produktivity ve všech regionech vlivem přesunů výrobních faktorů.³⁵

³¹ BLAŽEK, Jiří a David UHLÍŘ. *Teorie regionálního rozvoje: nástin, kritika, implikace*. Vyd. 2., přeprac. a rozš. Praha: Karolinum, 2011, 342 s. ISBN 978-80-246-1974-3. Str. 69

³² BLAŽEK, Jiří a David UHLÍŘ. *Teorie regionálního rozvoje: nástin, kritika, implikace*. Vyd. 2., přeprac. a rozš. Praha: Karolinum, 2011, 342 s. ISBN 978-80-246-1974-3. Str. 74

³³ BLAŽEK, Jiří a David UHLÍŘ. *Teorie regionálního rozvoje: nástin, kritika, implikace*. Vyd. 2., přeprac. a rozš. Praha: Karolinum, 2011, 342 s. ISBN 978-80-246-1974-3. Str. 71

³⁴ BLAŽEK, Jiří a David UHLÍŘ. *Teorie regionálního rozvoje: nástin, kritika, implikace*. Vyd. 2., přeprac. a rozš. Praha: Karolinum, 2011, 342 s. ISBN 978-80-246-1974-3. Str. 72

³⁵ HUČKA, Miroslav; KUTSCHERAUER, Alois; TOMÁNEK, Petr. *Metodologická východiska zkoumání regionálních disparit*. [on-line, cit. 10.1.2015]. Dostupné z [www: http://disparity.vsb.cz/dokumenty2/wp_2.pdf](http://disparity.vsb.cz/dokumenty2/wp_2.pdf). ISSN 1802-9450

Tyto hypotézy jsou přijímány, je však nutné uvážit vliv i dalších faktorů jako jsou strukturální změny a dále snižující se návratnost kapitálu stejně jako klesající návratnost v případě technologického pokroku.³⁶

1.4 Neoliberální teorie

Krátce uvedeno, neoliberální ekonomický přístup přiznává státu vliv na fungování ekonomiky, nicméně myslí, že tento vliv má spočívat pouze v zabezpečení podmínek tržního hospodářství.

Z hlediska teorií regionálního rozvoje, neoliberální teorie navazují na neoklasické modely, ovšem upravují některé výchozí předpoklady a přinášejí koncept vnějších úspor, nedokonalé konkurence a rostoucí výnosy z rozsahu.³⁷

Tyto teorie pracují se čtyřmi koncepty:

- Path dependence, která považuje za základní příčinu rozdílů náhodu (jako např. přírodní podmínky, historickou událost, silný subjekt atd.) a věří, že základní tendencí je divergence. Představitelem tohoto konceptu je například W. B. Artur.

Události, které se odehrály v minulosti, ovlivňují to, co se stane v budoucnosti. Tedy například země, které těží ropu, těží z výjimečných přírodních podmínek, které jí jsou dány a o které se sama nijak nezasloužila. Jedná se o závislou cestu, při které dopad rozhodnutí učiněných v minulosti přetrvává do současnosti a definuje alternativy pro budoucnost. Navíc u těchto procesů existuje jistá setrvačnost. Tedy pokud se procesy dají do pohybu, mají tendenci v něm zůstat.³⁸

Tento koncept funguje nejen striktně v ekonomii, ale i v přílehlých oborech, což je důležité pro regionální rozvoj, který pracuje právě například i s oblastí sociální či oblastí vzdělávání. Koncept path dependence může vysvětlovat i například pojetí sociálních změn v postkomunistických zemích (privatizace, restituce, sociální bydlení atd.) „Tento

³⁶ HUČKA, Miroslav; KUTSCHERAUER, Alois; TOMÁNEK, Petr. *Metodologická východiska zkoumání regionálních disparit*. [on-line, cit. 10.1.2015]. Dostupné z [www: http://disparity.vsb.cz/dokumenty2/wp_2.pdf](http://disparity.vsb.cz/dokumenty2/wp_2.pdf). ISSN 1802-9450

³⁷ HUČKA, Miroslav; KUTSCHERAUER, Alois; TOMÁNEK, Petr. *Metodologická východiska zkoumání regionálních disparit*. [on-line, cit. 10.1.2015]. Dostupné z [www: http://disparity.vsb.cz/dokumenty2/wp_2.pdf](http://disparity.vsb.cz/dokumenty2/wp_2.pdf). ISSN 1802-9450

³⁸ COE, Neil M., et al. 'Globalizing' regional development: a global production networks perspective. *Transactions of the Institute of British Geographers*, 2004, 29.4: 468-484.

koncept se zaměřuje právě na vysvětlení rozhodnutí mezi možnými alternativami a upozorňuje na setrvačnost institucí a jistou nevratnost klíčových rozhodnutí. V oblasti sociologie bydlení byl tento přístup aplikován nejprve při popisu politik bydlení ve skandinávských zemích (Bengtsson, 2008), ale byl již aplikován i pro analýzu sídelního rozvoje v ČR (Sýkora, 2008). Příklon k této perspektivě je dán také vývojem debaty o konvergenci a divergenci systémů bydlení (Kemeny, Lowe 1998), která ukázala, že počáteční představy o směřování zemí států východní Evropy k jednotnému modelu se ne-naplnily, anebo je přinejmenším velmi těžké toto dokázat přesvědčivou komparací. Path dependency se tak snaží najít odpověď na to, proč se systémy nevyvíjely k jednotnému modelu, ale na druhou stranu zase nepřeceňovat jejich rozdíly. Země států východní Evropy se v oblasti bydlení přece jen potýkaly s podobnými problémy.³⁹

- Nová teorie obchodu (P. Krugman, M. Porter), považuje za základní tendenci divergentní snahy a za hlavní příčiny rozdílů mezi regiony lze určit náhodu a přirozenou výhodu. Tato teorie je založena na předpokladu existence nedokonalé konkurence a předpokladu existence vnějších úspor (rozsáhlý trh, existence nových technologií, volný trh práce...). Důležité je podporovat obchod, přičemž důvodem pro omezení obchodu může být jen snaha chránit mladé ekonomiky.

„Krugman konstatuje, že některé státy mají dlouhodobě silné postavení v určitých výrobních a exportních odvětvích. Existenci těchto dlouhodobých specializací pak vysvětluje jako výsledek aglomeračních procesů výhod. Konkrétně přitom hovoří o třech zásadních typech aglomeračních výhod, definovaných Alfredem Marshalllem: [1] koncentrace kvalifikované a specializované pracovní síly, [2] vzájemná provázanost místních podniků formou subdodavatelských vztahů a [3] šíření informací a znalostí.“⁴⁰

Konkurenceschopnost regionů závisí na faktorech, které vnímá každý z autorů více, či méně odlišně. Příkladem může být sám Krugman, který dané faktory definoval jako⁴¹:

1. Dopravní náklady.
2. Úspory z rozsahu.
3. Mobilita výrobních faktorů, resp. velikost trhu.

³⁹ SLÁDEK, Jan. *Dvacet let výzkumu bydlení ve Střední Evropě*. [on-line, cit. 8.51.2015]. Dostupné z www.socioweb.cz/index.php?disp=temata&shw=381&lst=108

⁴⁰ BLAŽEK, Jiří a David UHLÍŘ. *Teorie regionálního rozvoje: nástin, kritika, implikace*. Vyd. 2., přeprac. a rozš. Praha: Karolinum, 2011, 342 s. ISBN 978-80-246-1974-3. Str. 78

⁴¹ BLAŽEK, Jiří a David UHLÍŘ. *Teorie regionálního rozvoje: nástin, kritika, implikace*. Vyd. 2., přeprac. a rozš. Praha: Karolinum, 2011, 342 s. ISBN 978-80-246-1974-3. Str. 80

Vedle toho Například Marshall tyto faktury definuje⁴²:

1. Sdílení pracovního trhu.
2. Existence specializovaných dodavatelů a infrastruktury.
3. Šíření znalostí a informací.

Jako poslední příklad rozdílnosti vnímání toho, který faktor je klíčovým pro konkurenceschopnost lze uvést zcela odlišné faktory P. Laréda⁴³:

1. Kvalita institucí a schopnost místní vlády.
2. Ekonomické faktory (infrastruktura a odvětvová struktura).
3. Kvalita znalostní základny regionu.
4. Konektivita (vzorce spolupráce, existence zprostředkovatelských subjektů, mobilita pracovních sil...).

Tento rozdíl je však způsoben obdobím vzniku a je pochopitelné, že novější verze klíčových faktorů se zabírají celým širokým spektrem vlivů, kdežto první verze se zajímaly spíše pouze o ekonomickou stránku problému.

- Nová teorie endogenního růstu (tento směr představuje například P. Romer či S. Rebelo). Tato teorie za hlavní rozdíly ve výkonnosti regionů považuje rozdílnou vybavenost lidskými zdroji a technologiemi. Teorie přistupuje k výrobním faktorům odlišně – považuje lidský kapitál (a technologie) za endogenní faktor. Tato teorie připouští jak konvergenční, tak divergenční tendence. *„Konvergence je charakteristická pro ekonomiky s obdobným tvarem produkční funkce, naopak mezi zeměmi s rozdílnými strukturálními parametry může docházet k divergenčním procesům.“*⁴⁴

Tvrzení ohledně konvergence a divergence byla podrobena různým výzkumům, jelikož se jedná o důležitou otázku a protichůdné názory. Regionální disparity mohou mít významné negativní sociálně-ekonomické důsledky (sociální dávky, neefektivní výrobní systém vzniklé například neefektivní alokací zdrojů). Předpokládá se, že

⁴² BLAŽEK, Jiří a David UHLÍŘ. *Teorie regionálního rozvoje: nástin, kritika, implikace*. Vyd. 2., přeprac. a rozš. Praha: Karolinum, 2011, 342 s. ISBN 978-80-246-1974-3. Str. 80

⁴³ BLAŽEK, Jiří a David UHLÍŘ. *Teorie regionálního rozvoje: nástin, kritika, implikace*. Vyd. 2., přeprac. a rozš. Praha: Karolinum, 2011, 342 s. ISBN 978-80-246-1974-3. Str. 80

⁴⁴ ABRHÁM, Josef; VOŠTA, Milan. Ekonomický růst a konvergence rozšířené Evropské unie. *Acta Oeconomica Pragensia*, 2011, 3-16.

v dlouhodobém hledisku tyto disparity zmizí díky prostorové mobilitě výrobních faktorů. Z hlediska role vládnoucích složek je úloha v podpoře vzdělání, výzkumu a vývoje a dalších klíčových oborů. Ovšem krátkodobě mají regionální disparity spíše přetrvávající tendence.⁴⁵

Zmíněný vliv vládních složek je v tomto modelu důležitý, protože podmínky, jaké jsou nastaveny, ovlivňují celé dění a to někdy velmi výrazně (například změna daňových sazeb a podobně). Jelikož je lidský faktor jednou ze složek, ovlivňující růst, je třeba ho podporovat a to často i investicemi tak, aby byla podpořena produktivita práce a ideálně i její růst při využití ostatních výrobních faktorů.

1.5 Keynesiánsky orientované teorie

Keynesiánská ekonomie je směrem, který, opět jen stručně uvedeno, vychází z názoru, že ekonomika je vnitřně nestabilní systém, který není schopen využívat disponibilní zdroje jen díky působení tržních sil a nutně vyžaduje zásahy státu, který by měl v případě potřeby stimulovat poptávku.

„Keynesiánsky založené regionální teorie dominovaly zejména v 50. a 60. letech. Faktický konec jejich jednoznačné nadvlády nastal v 70. letech v souvislosti s hospodářskou recesí, která drasticky omezila objem veřejných prostředků disponibilních pro realizaci programů regionálního rozvoje. ... Ze získaných zkušeností z realizace odpovídajících nástrojů a opatření na podporu celkového či regionálního rozvoje vyplývá, že transfery veřejných zdrojů jen v omezené míře respektovaly jejich alokační efektivnost (mimoto realizací takto pojeté hospodářské a regionální politiky často docházelo k oslabování aktivní role regionální a lokální samosprávy)“⁴⁶

Pro tyto teorie je typické, že naopak od teorií z předcházející skupiny je kladen důraz na poptávkovou stranu, jejíž velikost je považována za faktor, který ovlivňuje regionální rozvoj. Tyto teorie bývají označovány také jako teorie jádro-periferie, což naznačuje směr ubírání

⁴⁵ CAPELLO, Roberta; NIJKAMP, Peter. 15. Regional growth and development theories revisited. *Endogenous Regional Development: Perspectives, Measurement and Empirical Investigation*, 2011, 301.

⁴⁶ VITURKA, Milan. *Regionální ekonomie a politika II*. 1. vyd. Brno: Masarykova univerzita, 2007, 131 s. ISBN 978-80-210-4478-4, str. 12

hlavních myšlenek – tedy že impulz se šíří dále. Tato myšlenka je základem multiplikačního efektu a právě multiplikační efekt je často při tvorbě teorií využíván.⁴⁷

Jedná se o teorie s divergenčním efektem.

1.5.1 Teorie exportní základny

Hlavním představitelem, který je s touto teorií spjatý, je Douglass C. North. Tato teorie považuje za odvětví, které silně stimuluje rozvoj regionu, export. Předpokládá, že další odvětví se exportu přizpůsobují a tím podporují jeho činnost.⁴⁸

Za exportní odvětví jsou považována ta odvětví, která přímo produkují zboží a služby určené na export. Další odvětví, která obsluhně podporují exportní sektor, jsou považována za odvětví doplňková. Tato teorie vychází ze tří hlavních předpokladů⁴⁹:

- „region by měl být definován jako území se společnou exportní základnou,
- úspěšnost exportu zboží je určující pro míru ekonomického růstu regionu,
- exportní základna, která je hlavním faktorem určujícím absolutní i relativní příjem v regionu, ovlivňuje rozvoj obslužných funkcí i atraktivitu regionu z hlediska funkce obytné.“

Tato teorie předpokládá nerovnoměrný rozvoj regionů a zvyšující se provázanost jednotlivých odvětví. Mezuregionální rozdíly jsou vyrovnávány mobilitou výrobních faktorů, která je možná díky snižujícím se dopravním nákladům.⁵⁰

Pro rozvoj regionu je tedy důležité nalézt takové odvětví, ve kterém je schopen region uplatnit komparativní výhodu a jehož produkci tedy může využít k exportu.

⁴⁷ BLAŽEK, Jiří a David UHLÍŘ. *Teorie regionálního rozvoje: nástin, kritika, implikace*. Vyd. 2., přeprac. a rozš. Praha: Karolinum, 2011, 342 s. ISBN 978-80-246-1974-3. Str. 94

⁴⁸ Mendelova univerzita. *Studijní opora: Teorie exportní základny*. [on-line, cit. 10.1.2015]. Dostupné z [www: http://www.is.mendelu.cz/eknihovna/opory/index.pl?cast=46074;close_menu=1](http://www.is.mendelu.cz/eknihovna/opory/index.pl?cast=46074;close_menu=1)

⁴⁹ BLAŽEK, Jiří a David UHLÍŘ. *Teorie regionálního rozvoje: nástin, kritika, implikace*. Vyd. 2., přeprac. a rozš. Praha: Karolinum, 2011, 342 s. ISBN 978-80-246-1974-3. Str. 96

⁵⁰ BLAŽEK, Jiří a David UHLÍŘ. *Teorie regionálního rozvoje: nástin, kritika, implikace*. Vyd. 2., přeprac. a rozš. Praha: Karolinum, 2011, 342 s. ISBN 978-80-246-1974-3. Str. 96

1.5.2 Harrod-Domarův model

Tento model je postavený na předpokladech, které úvahy značně zjednodušují – na stálém mezním sklonu k úsporám, stálém poměru kapitálu a pracovní síly, neexistujících úspor z rozsahu a výrobě pouze jednoho produktu.

Model je založený na nerovnoměrném vývoji, ke kterému dochází z toho důvodu, že na každou investici je možné reagovat prostřednictvím dvou efektů. Konkrétně:

- důchodotvorným efektem – tedy multiplikační efekt vytváří dodatečný důchod
- kapacitotvorným efektem – ten předpokládá navýšení kapacit.

Pokud tedy existuje v daném regionu produktivní a dynamická firma, dochází ke zvýšení produktivity i u dalších horizontálně i vertikálně propojených firem. Tento koncept lze využít pro firmy v oblastech, které jsou méně vyspělé, a lze očekávat, že existence firmy z jiné oblasti (nadnárodní či jen ze země s vyšší vyspělostí), může regionu pomoci právě zmíněnými efekty.⁵¹

Obecně lze očekávat, že méně rozvinuté regiony jsou zajímavé pro příliv firem z rozvinutých oblastí a to vzhledem k nižším nákladům. Pokud tento předpoklad však nebude naplněn a slabší region neposkytne zajímavé investiční klima, pak lze čekat opačný jev, kdy slabý region své případné investice postoupí regionu silnému.⁵²

Obdobně může mít negativní dopady také ve chvíli, kdy zahraniční firma vstoupí na slabší trh a svojí existencí sníží ostatním firmám v oblasti jejich konkurenceschopnost. K tomu může dojít díky technologiím, které tato firma vlastní, díky úsporám z rozsahu a schopnosti snižovat své náklady. Obdobně může dojít v oblasti ke zvýšení cen vstupů, jelikož nová firma zvýší poptávku. Stávající firmy ve slabém regionu pak také musí nést další náklady v rámci snah o udržení konkurenceschopnosti.⁵³

Rovnoměrný růst, bez výkyvů by pak předpokládal ideální stav, kdy oba jsou výše uvedené efekty (důchodotvorný i kapacitotvorný) ve vzájemné rovnováze.

⁵¹ CAPELLO, Roberta. Spatial spillovers and regional growth: a cognitive approach. *European Planning Studies*, 2009, 17.5: 639-658.

⁵² BLAŽEK, Jiří a David UHLÍŘ. *Teorie regionálního rozvoje: nástin, kritika, implikace*. Vyd. 2., přeprac. a rozš. Praha: Karolinum, 2011, 342 s. ISBN 978-80-246-1974-3. Str. 98

⁵³ CAPELLO, Roberta. Spatial spillovers and regional growth: a cognitive approach. *European Planning Studies*, 2009, 17.5: 639-658.

Model definuje čtyři různé míry ekonomického růstu⁵⁴:

- Přirozená míra růstu, která je dána přirozeným přírůstkem obyvatelstva a technickým pokrokem;
- Zaručená míra růstu, která je dána poměrem mezního sklonu k úsporám a kapitálové náročnosti výstupu, které udržuje rovnost plánovaných úspor a investic;
- Anticipovaná míra růstu, která je dána očekáváním firem;
- Realizovaná míra růstu, což je skutečná míra růstu za dané období.

Aby byl zachován rovnovážný růst, musí výt v rovnováze první tři míry ekonomického růstu (tedy přirozená, zaručená a anticipovaná).

1.5.3 Teorie růstových pólů a teorie kumulovaných příčin

Obě teorie jsou uvedeny ve stejné kapitole z jednoho důvodu – obě spojuje myšlenka, že nerovnoměrný vývoj je samozřejmý. Jedná se o teorie, které patří obě do skupiny jádro-periferie. Obě teorie jsou svým zaměřením divergentní. Zatímco teorie růstových pólů říká, že existují významná odvětví, která rostou rychleji, než ta méně výrazná, teorie kumulovaných příčin dodává vliv rozdílů na další vývoj, tedy že pokud rozdíly mezi regiony vzniknou, mají tendenci se dále prohlubovat.

Teorie růstových pólů je spojena se jmény F. Perroux či J. Boudevill. Tato teorie „rozeznává v regionu růstová centra a růstové osy. Za hlavní faktor regionálního růstu jsou považována klíčová odvětví, definovaná jako hnací odvětví, tj. rychle se rozvíjející odvětví, u kterých růst produkce indukuje výrazný nárůst produkce v hnaných odvětvích. Za hlavní příčinu meziregionálních rozdílů považuje tato teorie rozdíly v ekonomické struktuře“.⁵⁵ Poptávka v regionu pak má vliv nejen na existující produkci, ale přispívá také ke vzniku nových produktů. Danou teorii později doplnil J. Boudeville, který se ve své teorii růstových center snažil vysvětlit nejen velikostní, ale také funkční hierarchii sídelních center. Růstovým pólem tedy označil seskupení firem právě kolem hnacího odvětví, které šíří impulsy k rozvoji prostřednictvím rozvojových os, které podmiňují příznivé ubanisticko-technické předpoklady. Růst v regionu je pak dán právě působením hna-

⁵⁴ VITURKA, Milan. *Regionální ekonomie a politika II*. 1. vyd. Brno: Masarykova univerzita, 2007, 131 s. ISBN 978-80-210-4478-4. Str. 13

⁵⁵ HUČKA, Miroslav; KUTSCHERAUER, Alois; TOMÁNEK, Petr. *Metodologická východiska zkoumání regionálních disparit*. [on-line, cit. 10.1.2015]. Dostupné z [www: http://disparity.vsb.cz/dokumenty2/wp_2.pdf](http://disparity.vsb.cz/dokumenty2/wp_2.pdf). ISSN 1802-9450

cích firem na firmy hnané, dochází k „zvětšení regionálního multiplikátoru ve spojení s efekty generovanými zvýšením úspor z rozsahu, dosahovaných zejména v inovujících firmách, a přínosy indukovanými vnějšími úsporami.“⁵⁶

Daný koncept je vhodné doplnit o práci L. Davina, který definoval základní typy polarizace a to⁵⁷:

- Technickou, která je založena na koncentraci technického a technologického rozvoje;
- Příjmovou, která je založena na koncentraci a růstu příjmů v růstových pólech;
- Psychologickou, kterou podporuje "image" prosperující oblasti;
- Geografickou, která je založena na prostorové koncentraci socioekonomických aktivit (význam sídelních center).

Druhá zmíněná teorie, teorie kumulovaných příčin, je spojena s autorem G. Myrdalem. Tato teorie tvrdí, že proběhnuvší změna je impulsem k dalším změnám, které ji posílí.

Teorie vychází ze základních předpokladů⁵⁸:

- Na světě je jen malá skupina bohatých států, vedle které stojí mnohem větší počet států extrémně chudých;
- Bohaté státy směřují pevně k dalšímu ekonomickému vývoji, ale země chudé se vyvíjejí pomalu nebo ve svém vývoji stagnují.

Tyto dva předpoklady přináší logický závěr, který je uváděn jako třetí předpoklad:

- Rozdíly mezi bohatými a chudými zeměmi se zvětšují.

Z toho vyplývá, že „problémy nerovnoměrného regionálního rozvoje je třeba studovat v souvislosti s analýzou regionálních rozdílů. Působení tržních sil a pohyb kapitálu, zdrojů a pracovních sil nevede ke stavu rovnováhy, jak tvrdí neoklasické teorie, nýbrž naopak ke zvýšení rozdílů. Tato teorie považuje za hlavní příčinu meziregionálních rozdílů fyzicko-geografické a historické faktory a tvrdí, že jakmile se některý region vyvíjí rychleji,

⁵⁶ VITURKA, Milan. *Regionální ekonomie a politika II.* 1. vyd. Brno: Masarykova univerzita, 2007, 131 s. ISBN 978-80-210-4478-4. Str. 14

⁵⁷ VITURKA, Milan. *Regionální ekonomie a politika II.* 1. vyd. Brno: Masarykova univerzita, 2007, 131 s. ISBN 978-80-210-4478-4. Str. 15

⁵⁸ BLAŽEK, Jirí a David UHLÍŘ. *Teorie regionálního rozvoje: nástin, kritika, implikace.* Vyd. 2., přeprac. a rozš. Praha: Karolinum, 2011, 342 s. ISBN 978-80-246-1974-3. Str. 104

než ostatní regiony (ať už pro nějakou přirozenou výhodu, např. pro geografickou polohu nebo díky zcela náhodné události apod.), bude se rozdíl mezi tímto regionem a ostatními regiony dále zvětšovat“.⁵⁹

1.5.4 Teorie polarizovaného rozvoje

Tuto teorii přinesl J. Friedmann, který „vychází z myšlenky nerovnoměrného rozdělení moci v ekonomice a ve společnosti, které vyústí ve vytvoření takové struktury vzájemných vztahů (administrativních struktur, vzorců obchodu, migrace apod.), která je výhodnější pro jádro“.⁶⁰

Zavádí pojmy jádro-periferie, které se od sebe odlišují mírou závislosti na okolních regionech a tím, že jádro je schopné inovací. Teorie přináší takové návrhy na mechanismy, které pomohou posílit jádro jeho dominantní postavení. Tyto efekty jsou:⁶¹

- Dominance – tj. trvalé oslabování periferního regionu kladným saldem transferu kapitálu, přírodních i lidských zdrojů ve prospěch jádra;
- Informační efekt - zvyšování potenciálu pro interakce umožněné růstem obyvatelstva,
- výroby a příjmů, který zvýhodňuje pozici jádra;
- Psychologický efekt - vytváří podmínky příznivých pro vznik dalších inovací v jádru;
- Modernizační efekt – přinášející transformaci stávajících sociálních hodnot, chování a institucí ve směru ke snadnějšímu přijímání změn prostřednictvím inovací;
- Efekt vazeb – tj. tendence inovací tvořit další inovace;
- Výrobní efekt – snaha vytvářet takové struktury ekonomických vztahů, které jsou výhodné pro inovující subjekty.

Tyto efekty přinášejí napětí mezi pólem a periferií. Řešením je snaha o decentralizaci moci. Ve chvíli, kdy má periferie své, alespoň částečné správní řízení, může se snažit o vlastní růst a o zvýhodňování vlastní pozice. Teoreticky může časem i z periferie vzniknout další jádro, které je stále v podřízeném postavení vůči jádru původnímu, ale přesto disponuje svými periferiemi.

⁵⁹ HUČKA, Miroslav; KUTSCHERAUER, Alois; TOMÁNEK, Petr. *Metodologická východiska zkoumání regionálních disparit*. [on-line, cit. 10.1.2015]. Dostupné z [www: http://disparity.vsb.cz/dokumenty2/wp_2.pdf](http://disparity.vsb.cz/dokumenty2/wp_2.pdf). ISSN 1802-9450

⁶⁰ BLAŽEK, Jiří a David UHLÍŘ. *Teorie regionálního rozvoje: nástín, kritika, implikace*. Vyd. 2., přeprac. a rozš. Praha: Karolinum, 2011, 342 s. ISBN 978-80-246-1974-3. Str. 118

⁶¹ VITURKA, Milan. *Regionální ekonomie a politika II*. 1. vyd. Brno: Masarykova univerzita, 2007, 131 s. ISBN 978-80-210-4478-4. Str. 15

V případě extrémním se může z periferie stát jádro a jádro původní může ztratit své původní, dominantní postavení a dostat se do pozice periferie vůči jádru novému.⁶²

1.6 Strukturalistické teorie

Tyto teorie představují názor, že nerovnoměrný regionální rozvoj je zapříčiněn samotnou podstatou fungování kapitalismu a bývají spojovány zejména s pracemi Karla Marxe. Podstatou strukturalismu jsou úvahy o existenci struktur (řádu), které ovlivňují děje ve společnosti a ovlivňují rozhodování jedince. Struktury organizují společnost, ale současně ji omezují a nelze je objasnit empirickým pozorováním.⁶³

Jedná se o teorie divergentní. Z teorií, které rozvíjejí tuto základní premisu lze jmenovat například:⁶⁴

- Teorie krize – pro regionální politiku by bylo nejlepší odstranit kapitalismus, jelikož problémy způsobuje jeho podstata. Strídají se období nadvýroby a znehodnocení kapitálu. Zavádí pojem „mobilní“ a „nemobilní“ kapitál, přičemž příčinou problémů je bránění znehodnocení nemobilního kapitálu.
- Houpačková teorie nerovnoměrného rozvoje – nerovnoměrný vývoj zapříčiňují nerovnoměrné společenské vztahy a různá dělba práce i kapitálu mezi jednotlivé způsoby akumulace.
- Teorie mezoekonomiky – problémem je nerovnoměrné rozdělení moci a velké firmy, které fungují na bázi oligopolů. Právě tyto firmy teorie zahrnuje do „mezoekonomického sektoru“. Firmy lobbují u vlád ve svůj prospěch. Řešením by mohla být vyšší regulace ze strany státních úřadů a investice do zaostávajících regionů.
- Teorie nerovné směny - mezinárodní obchod přináší nerovné podmínky. Ve vyspělých zemích jsou dělníci odměňováni jinak, než dělníci v zemích rozvojových.

⁶² BLAŽEK, Jiří a David UHLÍŘ. *Teorie regionálního rozvoje: nástin, kritika, implikace*. Vyd. 2., přeprac. a rozš. Praha: Karolinum, 2011, 342 s. ISBN 978-80-246-1974-3. Str. 119

⁶³ BLAŽEK, Jiří a David UHLÍŘ. *Teorie regionálního rozvoje: nástin, kritika, implikace*. Vyd. 2., přeprac. a rozš. Praha: Karolinum, 2011, 342 s. ISBN 978-80-246-1974-3. Str. 30

⁶⁴ BLAŽEK, Jiří a David UHLÍŘ. *Teorie regionálního rozvoje: nástin, kritika, implikace*. Vyd. 2., přeprac. a rozš. Praha: Karolinum, 2011, 342 s. ISBN 978-80-246-1974-3. Str. 146-147

1.6.1 Teorie výrobních cyklů

Z daných teorií lze podrobněji popsat teorii výrobních cyklů, kterou formuloval R. Vernon. Tato teorie staví na faktu, že každý region je různě vyspělý. Každý výrobek prochází jistým životním cyklem, který má tři fáze⁶⁵:

- Nový výrobek.
- Zralý výrobek.
- Standardní výrobek.

Výroba daného produktu v každé z jeho fází přináší jiné nároky. Nový výrobek je náročný na technologie, technické vybavení, kvalifikaci dělníků. Tyto podmínky může poskytnout jen ten nejvyspělejší region a výrobek je tedy vyráběn v něm. Jak se výroba posouvá v životním cyklu výrobku, stává se výroba stále méně náročná na vysokou odbornost, naopak klesá jeho cena a je potřeba ponížít náklady, čehož je možné dosáhnout přesunem výroby do méně vyspělého regionu. Dochází k tomu, že později se daný výrobek do nejvyspělejšího regionu například začne dovážet.

1.7 Kritickorealistické teorie

Daný přístup lze představit teorií prostorových dělb práce (D. Massey) staví na myšlence, že mezi regiony se může rozvinout mnoho různých způsobů dělby práce. Jedná se o divergentní teorii.

Hlavní příčinou změn v územní dělbě práce, jsou, podle autorky, změny v prostorové organizaci výroby. „Pro regionální rozvoj jsou tedy podle ní důležitější změny ve vlastnické než změny v odvětvové struktuře. Proti tomu lze ovšem postavit praxí mnohokrát verifikovaný poznatek, že odvětvová struktura si nejenom zachovává, ale při rostoucí globalizaci ekonomiky v některých případech dokonce posiluje svůj vliv na regionální rozvoj (viz např. analýza tzv. ekonomicky citlivých odvětví). Na druhé straně lze soublasit s pozitivním vlivem koncentrace řídicích funkcí v soukromém i veřejném sektoru na rozvoj resp. konkurenční pozici příslušných regionů, který je však zjevně mnohem více selektivní.“⁶⁶

⁶⁵ BLAŽEK, Jiří a David UHLÍŘ. *Teorie regionálního rozvoje: nástin, kritika, implikace*. Vyd. 2., přeprac. a rozš. Praha: Karolinum, 2011, 342 s. ISBN 978-80-246-1974-3. Str. 141

⁶⁶ VITURKA, Milan. *Regionální ekonomie a politika II*. 1. vyd. Brno: Masarykova univerzita, 2007, 131 s. ISBN 978-80-210-4478-4, Str. 21

Teorie se věnuje i chování nadnárodních firem, které mají předpoklady k využívání rozdílů nejen mezi blízkými regiony, ale celosvětově.

1.8 Institucionální teorie

Tyto teorie staví na významné úloze institucí, přičemž ty jsou chápány „*ve smyslu institucionalizovaných praktik, chování a zvyklostí*“.⁶⁷ Tyto teorie jsou buď divergentní, nebo vůbec základní tendence neřeší. Staví na tom, že institucionální rámec, který vzniká jako důsledek vzájemné interakce mezi jednotlivci a institucemi, vede k jistému dodržování praktik a rutin (a lpění na nich), které nemusí být pro jednotlivce nutně racionální.⁶⁸

1.8.1 Teorie výrobních okrsků

Divergentní teorie, kterou představili ekonomové Brusco, Begattini a Bagnasco. Tato teorie říká, že „*základem prosperity regionu jsou kvalitní sociální, kulturní a institucionální struktury a nebierarchický systém organizace spolupráce malých firem*“.⁶⁹

Základem této teorie bylo zkoumání autorů v oblastech tzv. třetí Itálie (tedy neprůmyslových oblastí), které vysvětlilo, že hospodářský růst v poválečném období v těchto regionech byl podmíněn právě pospolitostí komunit, které zde žily, jejich pocitem sounáležitosti, důvěry a uznávání tradičních hodnot. Za další faktory bylo možné považovat velký počet malých podniků, prostorovou blízkost a aglomerační efekty.

Vzniklé nové výrobní okrsky (také označované jako tzv. „nové výrobní prostory“ – „new industrial spaces“) jsou chápány jako centra flexibilní akumulace založená na rozdílných „hnačích odvětvích“.

⁶⁷ VITURKA, Milan. *Regionální ekonomie a politika II*. 1. vyd. Brno: Masarykova univerzita, 2007, 131 s. ISBN 9788021044784, s. 22

⁶⁸ BLAŽEK, Jiří a David UHLÍŘ. *Teorie regionálního rozvoje: nástin, kritika, implikace*. Vyd. 2., přeprac. a rozš. Praha: Karolinum, 2011, 342 s. ISBN 978-80-246-1974-3. Str. 141. str. 55.

⁶⁹ BLAŽEK, Jiří a David UHLÍŘ. *Teorie regionálního rozvoje: nástin, kritika, implikace*. Vyd. 2., přeprac. a rozš. Praha: Karolinum, 2011, 342 s. ISBN 978-80-246-1974-3. Str. 257

Obrázek 3: Příklady charakteristik nových výrobních prostorů (NEW INDUSTRIAL SPACES)

Řemeslný průmysl	Průmysl s vyspělými technologiemi	Služby pro podniky
<ul style="list-style-type: none">• kvalitativně vysoce ceněné výrobky• silná mezipodniková dělba práce• výrobní sítě• technologický transfer• vzdělávání	<ul style="list-style-type: none">• lokální výzkum a vývoj• výrobní a inovační sítě• segmentované regionální trhy práce• rizikový kapitál• poradenské služby	<ul style="list-style-type: none">• vysoce specializované firmy nabízející služby pro podniky• koexistence malých a středních podniků• diverzifikovaný pracovní trh

Zdroj: KLUSÁČEK, Petr. KONEČNÝ, Ondřej. KREJČÍ, Tomáš⁷⁰

Úspěch okrsků byl zapříčiněn nejen kladnými, ale i zápornými jevy, především ve vztahu k zacházení se zaměstnanci. Celkově lze faktory, díky kterým byl růst umožněn definovat takto:⁷¹

- *vertikální dezintegrace výroby: existence především menších podniků (do 10 zaměstnanců) jako protiklad vytváření nadnárodních korporací,*
- *flexibilita a specializace podniků: schopnost malých podniků pružněji reagovat na poptávku a rychle se měnící požadavky na malosériové nebo módní zboží, ale současně dosahovat úspor z rozsahu vysokou specializací (jeden podnik např. dodává kvalitní materiál, druhý modeluje keramiku, třetí jen zdobí, další prodává atd.),*
- *úzká mezipodniková spolupráce: služby překračující interní kapacitu firmy jsou konány společně,*
- *existence specializovaných agentur: společně podnikajícím subjektům poskytují výhodné služby, tj. zajišťují nákup vstupů výroby za výhodné ceny ve velkém množství, vedou účetnictví pro více podniků, získávají výhodné úvěry a*

⁷⁰ KLUSÁČEK, Petr. KONEČNÝ, Ondřej. KREJČÍ, Tomáš. Mendelova univerzita. *Studijní opora: Teorie výrobních okrsků a výrobních prostor.* [on-line, cit. 19.1.2015]. Dostupné z www.is.mendelu.cz/eknihovna/opory/index.pl?cast=46105;lang=cz

⁷¹ KLUSÁČEK, Petr. KONEČNÝ, Ondřej. KREJČÍ, Tomáš. Mendelova univerzita. [on-line]. *Studijní opora: Teorie výrobních okrsků a výrobních prostor.* [on-line, cit. 19.1.2015]. Dostupné z www.is.mendelu.cz/eknihovna/opory/index.pl?cast=46105;lang=cz

- *specifická pozice a polarizace pracovní síly a její rozdělení na: zkušenou kvalifikovanou (dobře placená, pracující na živnostenský list, pro podniky klíčoví zaměstnanci) a špatně ohodnocenou až zneužívanou pracovní sílu (důchodci, studenti, ženy na mateřské, osoby s nižšími možnostmi nalézt práci, kteří jsou najímáni na dohody o provedení práce a jsou snadno propouštěni).*

1.8.2 Teorie učících se regionů

Divergentní teorie, která „akcentuje zejména proces učení se a to jak učení praxí, tak také učení užíváním, učení hledáním a učení spoluprací. Rozhodující pro rozvoj regionu je přitom schopnost jeho aktérů učit se a přijímat nové technologie a postupy, ale také získávat nové informace“⁷², kterou přinesl B. A. Lundvall, R. Florida a A. Saxenian.

Tato teorie reaguje na skutečnost, že do popředí nedostanou region jen vhodně utvořené ceny, které mohou konkurovat, ale navíc záleží i právě na vědomostech a především schopnosti je aplikovat, využít ve svůj prospěch – schopnost inovací, schopnost se dále učit, rozvíjet, přinášet trhu nové produkty. Právě tyto schopnosti jsou základem trvale udržitelného rozvoje.⁷³

Vědomosti lze dělit na⁷⁴:

- Kodifikovatelné, tedy takové, které lze prodávat jako zboží, jsou standardizované.
- Nekodifikovatelné, tedy takové, které lze získat výhradně vlastní zkušeností.

Vzhledem k takovému rozdělení vědomostí je zřejmé, že konkurenční výhodou jsou právě vědomosti nekodifikovatelné.

„Tento fakt nabývá na významu ve spojitosti s tím, že jakmile lze imitovat nějaké schopnosti resp. dovednosti logicky dochází k postupné ztrátě konkurenční výhody regionů jejich vzniku. V této souvislosti se hovoří i o „institucionální hustotě— tj. množství institucionalizovaných forem vnitřních i vnějších vztahů existujících v daném regionu, které posilují jeho možnosti zapojení do mezinárodní dělby práce a schopnosti adaptace na probíhající změny“.⁷⁵

72 KUTSCHERAUER A., Regionální a municipální management. Technická univerzita Ostrava. 2006. [on-line, cit. 19.1.2015]. Dostupné z www.dhv.cz/regstrat/vav/dvz3_regiomarketing.pdf Str. 20

73 BLAŽEK, Jiří a David UHLÍŘ. *Teorie regionálního rozvoje: nástin, kritika, implikace*. Vyd. 2., přeprac. a rozš. Praha: Karolinum, 2011, 342 s. ISBN 978-80-246-1974-3. Str. 190

74 Např. VITURKA, Milan. *Regionální ekonomie a politika II*. 1. vyd. Brno: Masarykova univerzita, 2007, 131 s. ISBN 9788021044784, s. 24

75 VITURKA, Milan. *Regionální ekonomie a politika II*. 1. vyd. Brno: Masarykova univerzita, 2007, 131 s. ISBN 9788021044784, s. 24

Učíci se region podstupuje změny v podnikatelské „kultuře“ a to konkrétně:⁷⁶

- *vertikální hierarchické řízení a rozhodování se decentralizuje a zeshťbluje,*
- *horizontální spolupráce je doplňována vertikální spoluprací, resortní myšlení je nahrazováno průřezovým (systémovým, integrujícím) myšlením,*
- *statický a funkční přístup (organizační uspořádání vycházející z dělby práce a funkční jednoty) je vystřídán procesním řízením (vizu, řetězce tvorby hodnoty, projektová práce v regionu, spolupráce), které je zákaznický resp. tržně orientované.*

1.8.3 Teorie triple helix

Teorie, která se objevila v prvním desetiletí 21. století, se řadí mezi teorie, které povětšinou neřeší konvergenci nebo divergenci z hlediska základních tendencí regionálního rozvoje. Základem teorie jsou snahy o spolupráci. „Základní charakteristikou trojitě šroubovice jsou její neustálé proměny pod vlivem změn tržních sil, politických a institucionálních změn, technologického vývoje apod.“⁷⁷ Lze říci, že při splnění některých podmínek mohou univerzity převzít část funkcí firemního sektoru a zajistit inkubaci nových inovačních firem. Tento model pak může být podporován i státním sektorem formou dotací a legislativní podpory. Soukromý sektor pak také někdy může suplovat funkci univerzity v oblasti vzdělávání. Jedná se tedy o výměnu, či jistou transformaci základních rolí jednotlivých sektorů.⁷⁸

Přístup trojitě šroubovice (Triple Helix) lze deklarovat na základě tří základních znaků:⁷⁹

- Univerzity získávají významnější roli v oblasti inovací, která je v rámci znalostní ekonomiky přinejmenším stejně důležitá jako role podnikatelského a veřejného sektoru;
- Dochází k posunu k intenzivním vztahům spolupráce mezi třemi hlavními institucionálními sférami, v rámci kterých inovační přístupy (inovační politika)

⁷⁶ JEŽEK, Jiří. *Učení se, síť a samoregulace jako základní stavební kameny učících se regionů*. [on-line, cit. 19.1.2015]. Dostupné z www3.ekf.tuke.sk/work/Konferencia%20Herlany/zbornikCD/doc/Jezeck.pdf

⁷⁷ BLAŽEK, Jiří a David UHLÍŘ. *Teorie regionálního rozvoje: nástin, kritika, implikace*. Vyd. 2., přeprac. a rozš. Praha: Karolinum, 2011, 342 s. ISBN 978-80-246-1974-3. Str. 258

⁷⁸ UNESCO. *Science Park and Technology Business Incubator: UNESCO-WTA INITIATIVES*. [on-line, cit. 19.1.2015]. Dostupné z http://www.unesco.org/science/psd/thm_innov/unispar/sc_parks/09uw.pdf

⁷⁹ The Triple Helix. *Triple Helix IX. International Conference*. [on-line, cit. 19.1.2015]. Dostupné z <http://www.triplehelixconference.org/>

vznikají jako výsledek vzájemného působení jednotlivých aktérů (nikoli jako přístup centrální vlády popř. jiné úrovně veřejné správy);

- Jednotliví aktéři nezůstávají u svých tradičních rolí, ale přebírají také role, popř. funkce aktérů ze sfér ostatních (např. podnikatelská role univerzit).

1.8.4 Klastry

Teorie, která opět povětšinou neřeší konvergenci nebo divergenci z hlediska základních tendencí regionálního rozvoje. Teorii vystihuje myšlenka, že „úspěch firmy závisí i na kvalitě okolního prostředí. Lokalizace jednotlivých aktivit v rámci hodnotového řetězce není otázkou drubotnou, ale strategickou“.⁸⁰

V první řadě je v tomto ohledu důležité definovat samotný klastr. Jedná se o „geograficky koncentrované seskupení nezávislých firem a přidružených institucí, které si navzájem konkurují, ale také navzájem kooperují, a jejichž vazby mají potenciál k upevnění a zvýšení jejich konkurenceschopnosti“.⁸¹

Společnosti, které takto fungují, jsou sice vzájemně si konkurenční, ale souběžně je spojuje řada stejných problémů (např. nedostatečné zdroje na výzkum nebo vzdělávání zaměstnanců...). Tím, že v těchto oblastech, které je spojují, vzájemně spolupracují, získávají výhodu oproti ostatním. Přínosy klastrů jsou tedy poměrně široké, jelikož klastr může:⁸²

- zlepšit výsledky společností do nich zapojených,
- zvýšit počet inovací,
- iniciovat vznik nových firem,
- zvýšit export,
- přilákat atraktivní investice,
- podpořit výzkumnou základnu,
- podpořit rozvoj kraje.

⁸⁰ BLAŽEK, Jiří a David UHLÍŘ. *Teorie regionálního rozvoje: nástin, kritika, implikace*. Vyd. 2., přeprac. a rozš. Praha: Karolinum, 2011, 342 s. ISBN 978-80-246-1974-3. Str. 258

⁸¹ CzechInvest. Agentura pro podporu podnikání a investic. *Klastry*. [on-line, cit. 19.1.2015]. Dostupné z [www: http://www.czechinvest.org/klastry](http://www.czechinvest.org/klastry)

⁸² CzechInvest. Agentura pro podporu podnikání a investic. *Klastry*. [on-line, cit. 19.1.2015]. Dostupné z [www: http://www.czechinvest.org/klastry](http://www.czechinvest.org/klastry)

Formování klastrů podporují tyto aspekty:⁸³

- *dostupnost specializovaných vstupních služeb, různých zprostředkujících a subdavatelských odvětví, která poskytovala vstupy lokalizovaným firmám, a rozvoj a rozmístění specializovaného strojního vybavení pro lokální firmy v daném odvětví;*
- *formování a sdílení vysoce specializované pracovní síly a produkce nových myšlenek, obojí založeno na lidském kapitálu a otevřené komunikaci;*
- *předávání a průnik znalostí a technologií mezi místními firmami a neobchodní vzájemné vazby.*

⁸³ WOKOUN, René. *Regionální rozvoj: (východiska regionálního rozvoje, regionální politika, teorie, strategie a programování)*. Praha: Linde, 2008, 475 s. ISBN 978-807-2016-990. str. 295

2 Vazby regionálního rozvoje a cestovního ruchu

Cestovní ruch je oblastí, která může regionálnímu rozvoji významně prospět. Zejména, pokud se jedná o region, který nedisponuje žádnými dalšími faktory, které by mu mohly pomoci se rozvíjet (například nemá podmínky pro průmysl). Pak, v některých případech, může být cestovní ruch i jedinou formou, která může v regionu udržet zaměstnanost a podporovat jeho růst.

Cestovní ruch je odvětví, které je velmi provázané s konkrétním místem a typologií místa, ve kterém je uskutečňovaný. A nejenom s místem, ale i s člověkem přímo, protože cestovní ruch je odvětví, které reaguje na potřeby člověka, na jeho potřebu cestovat a to z jakýchkoli důvodů.

2.1 Souvislost cestovního ruchu a regionálního rozvoje

V první řadě je třeba uvést, jak souvisí cestovní ruch s regionálním rozvojem. Cestovní ruch je „*souborní procesů budování a provozování zařízení se službami pro účastníky cestovního ruchu včetně soubornu aktivit osob, které tyto služby nabízejí a zajišťují, aktivit spojených s využíváním, rozvojem a ochranou zdrojů pro cestovní ruch, souborní politických a veřejně správních aktivit (politika CR, propagace CR, regulace CR, mezinárodní spolupráce apod.) a reakce místní komunity a ekosystémů na uvedené aktivity.*“⁸⁴

Vzhledem k této definici lze dovodit, že cestovní ruch podporuje regionální rozvoj a naopak, regionální rozvoj je schopen podporovat cestovní ruch, pokud má svoji koncepci a logiku, přičemž dopady na cestovní ruch mohou mít i ty aktivity, které nejsou primárně na podporu cestovního ruchu orientované. Jako příklad lze zmínit investice do dopravní infrastruktury, pokud uvážíme, že současná role dopravní infrastruktury významově přesahuje pouze jedno odvětví ekonomiky, ale „*je limitující podmínkou zvyšování konkurenceschopnosti a hospodářského růstu státu i jednotlivých územních systémů.*“⁸⁵

Snadná dostupnost regionu (popř. dané destinace v regionu) zvyšuje atraktivitu místa z hlediska cestovního ruchu a tedy kvalita i kvantita dopravních cest má nepochybný vliv na

⁸⁴ ZELENKA, Josef a Martina PÁSKOVÁ. *Výkladový slovník cestovního ruchu*. Kompletně přeprac. a dopl. 2. vyd. Praha: Linde Praha, 2012, 768 s. ISBN 978-80-7201-880-2. str. 45.

⁸⁵ WOKOUN, René. *Regionální rozvoj: (výchozí místa regionálního rozvoje, regionální politika, teorie, strategie a programování)*. Praha: Linde, 2008, 475 s. ISBN 978-807-2016-990. str. 163

rozvoj cestovního ruchu v regionu. Je nutné poznamenat, že tato oblast s sebou nese ovšem i rizika, především environmentální. Přestože osobní automobilová doprava je tím druhem dopravy, který z velké míry podporuje mobilitu obyvatel a podporuje cestovní ruch, je nutné souběžně brát v úvahu dopady právě tohoto způsobu dopravy na životní prostředí. Je nutné uvážit, že přílišné zatížení životního prostředí by mohlo mít za následek znehodnocení destinace pro cestovní ruch. A právě i v tomto ohledu by měl být regionální rozvoj plánován – s ohledem nejen na přínosy, ale také na případné negativní dopady.

Doprava však není jediným odvětvím, které souvisí s cestovním ruchem a jehož odpovědné regionální plánování může kladně působit i na rozvoj cestovního ruchu. Je to především proto, že *„cestovní ruch má průřezový charakter a zasahuje do mnoha odvětví národního hospodářství, z tohoto důvodu je velice obtížné kvantifikovat celkový ekonomický přínos pro danou zemi. Z hlediska jeho vlivu na hospodářství země zdůrazňuje odborná literatura především jeho funkci příjmovou (s ohledem na multiplikační efekt), vyrovnávací, funkci zaměstnanosti, výrobní a funkci platební bilance. Některé oblasti ekonomiky jsou pro cestovní ruch sice charakteristické, ale poskytují produkty a služby nejenom účastníkům cestovního ruchu, kteří zase naopak spotřebovávají produkty a služby i z odvětví přímo nesouvisejících s cestovním ruchem.“*⁸⁶

Podporovat cestovní ruch může tedy například podpora malého a středního podnikání v regionu, údržba stávajících kulturních památek, výstavba sportovišť a mnohé další aktivity spojené s plánováním i se samotnou realizací regionálního rozvoje.

Při úvahách, proč je vůbec důležité podporovat rozvoj regionů, je možné zmínit hned několik důvodů, od těch lokálních – například zaměstnanost, hospodářská stabilita a tvorba kvalitní životní základny obyvatel, až po důvody širší, jako je prosperita celku:

„Význam regionů je v posledních letech velmi akcentován. Souvisí to s poznáním, že to jsou právě regiony, které jsou základem národní konkurenceschopnosti, neboť právě na jejich úrovni dochází k přímému střetu mezi tvůrci znalostí a jejich uživateli. Prosperita regionu pak závisí především na tom, jak se podaří danému regionu 23 překonat případnou propast mezi těmito dvěma skupinami subjektů (Corvers 2003). Druhým důvodem, proč je v poslední době kladen takový důraz na regiony, jsou změny ve světové ekonomice, kdy dochází k její „regionalizaci“ na úrovni nadnárodních uskupení. To vede k jistému omezení role národních států, které ztrácejí některé možnosti v rámci provádění makroekonomické hospodářské politiky. Dá se tak říci, že ze států se stávají svým způsobem regiony, neboť jejich postupy jako ovlivňovat některé ekonomické jevy se spíše

⁸⁶ WOKOUN, René. *Regionální rozvoj: (výhlediska regionálního rozvoje, regionální politika, teorie, strategie a programování)*. Praha: Linde, 2008, 475 s. ISBN 978-807-2016-990. str. 206

podobají postupům regionálních autorit. Byla to totiž převážně možnost provádět makroekonomickou hospodářskou politiku, díky níž měly centrální orgány odlišnější roli.⁸⁷

2.2 Konkurenceschopnost regionu

Konkurenceschopnost regionu je podmíněna podmínkami každého jednotlivého regionu. Každý region disponuje různými podmínkami, které definují jeho zaměření. Tedy některý region má například výhodu přístupnosti přírodních surovin, jiný disponuje schopnostmi méně materiálními – například soustřeďuje vědecké kapacity a je schopen přinášet nové technologie. I tato skutečnost však může znamenat, že každý region se vyvíjí, rozlišuje je však podstatu, která vývoj zajišťuje. Každý region se však vyvíjí jiným tempem. Zatímco jeden region prosperuje, druhý může zaostávat. „Regionální ekonomická konkurenceschopnost není založena pouze nebo převážně na jediném faktoru. Konkurenceschopnost regionů je podmíněna multifaktorově. Velký význam má vzájemná kombinace faktorů, které společně vytvářejí „příznivé lokální prostředí“. To je v současnosti chápáno především jako příznivý endogenní vývoj, zaměřený na vnitřní zdroje regionu, atmosféru, etiku práce, vzájemnou důvěru, spolupráci a efektivní vztahy v regionu.“⁸⁸

Neoklasická ekonomie vidí hlavní podstatu růstu v kombinaci tří faktorů, které tvoří kapitál, pracovní síla a technologie⁸⁹:

- Růst kapitálu podporují jednak investice přicházející ze zdrojů uvnitř regionu, jednak přicházející z regionů ostatních. Zatímco vnitřní zdroje investic podmiňuje vnitřní míra úspor, zdroje z vnějšího prostředí přijdou do regionu ve chvíli, kdy míra návratnosti pro tuto investici bude vyšší než u regionů ostatních. Je nutné si však uvědomit, že příliv přímých zahraničních investic může mít dopad jak pozitivní (zvýšení konkurenceschopnosti regionu z dlouhodobého hlediska), tak negativní (omezení domácí konkurence z důvodů vzniklých bariér vstupu na místní trh atd.).⁹⁰
- Růst pracovní síly v regionu může být podmíněn opět růstem vnitřních zdrojů – tedy zvýšením porodnosti v regionu (snížením úmrtnosti), popřípadě může přijít zvenčí, kdy do regionu dojíždějí pracovníci z vnějšího okolí – k tomu dochází ve chvíli, kdy

⁸⁷ BENEŠ, Michal, et al. Konkurenceschopnost a konkurenční výhoda. Brno: CVKSČE, 2006.

⁸⁸ SPILKOVÁ J. (2004): Kontaktní systémy, moderní aglomerační výhody a zahraniční investoři. Geografie – Sborník ČGS, 109, č. 3, s. 260

⁸⁹ ARMSTRONG, Harvey W.; TAYLOR, Jim. *Regional economics and policy*. Blackwell, 2000. Str. 72

⁹⁰ ADÁMEK, CSANK, ŽÍŽALOVÁ. *Regionální hospodářská konkurenceschopnost*. Czechinvest. 2006. str. 22

region nabízí vyšší mzdy vzhledem k regionům okolním. „Kvalita lidských zdrojů je zásadním způsobem spojena s fungováním a charakterem vzdělávacího systému. Proto by pozornost veřejných intervencí měla být zaměřena v první řadě na rozvoj vzdělávacího systému a vzdělávání. V důsledku rychlých změn ve světové ekonomice, které se zprostředkovaně projevují mimo jiné ve značně proměnlivé struktuře poptávky po pracovní síle na trhu práce, vznikají nároky na průběžné přizpůsobování vzdělávacího systému a obsahu vzdělávání novým podmínkám.“⁹¹

- Zavádění nových technologií – region může investovat do vlastního rozvoje vědy a výzkumu, pěstovat si své kapacity, jejichž práce přinese nové využitelné technologie. Další možností je podporovat příliv znalostí do regionu z vnějšího okolí. „Významnou vlastností určující klíčový význam výzkumu a vývoje a schopnosti generovat inovace pro konkurenceschopnost regionu je obtížná přenositelnost a kumulativnost. Přejímání nových znalostí, resp. technologií, vyžaduje dostatečně rozvinuté vlastní schopnosti, stejně jako přizpůsobení místním podmínkám, tak aby daná technologie co nejlépe odpovídala potřebám regionu a její využití bylo co nejefektivnější.“⁹²

Výše uvedené faktory jsou základní, nikoli však jediné, které konkurenceschopnost regionu dokážou ovlivnit. „Regionální konkurenceschopnost lze charakterizovat souborem ekonomických, sociálních, politických, ekologických, organizačních a dalších faktorů.“⁹³ Jde tedy o soubor faktorů, nikoli výčet. Jde o komplexní fungování systémů. Výše uvedené faktory lze doplnit o:

- Ekonomickou strukturu regionů.
- Dopravní a telekomunikační infrastrukturu.
- Kvalita životního prostředí, místní atraktivita, poloha atd.

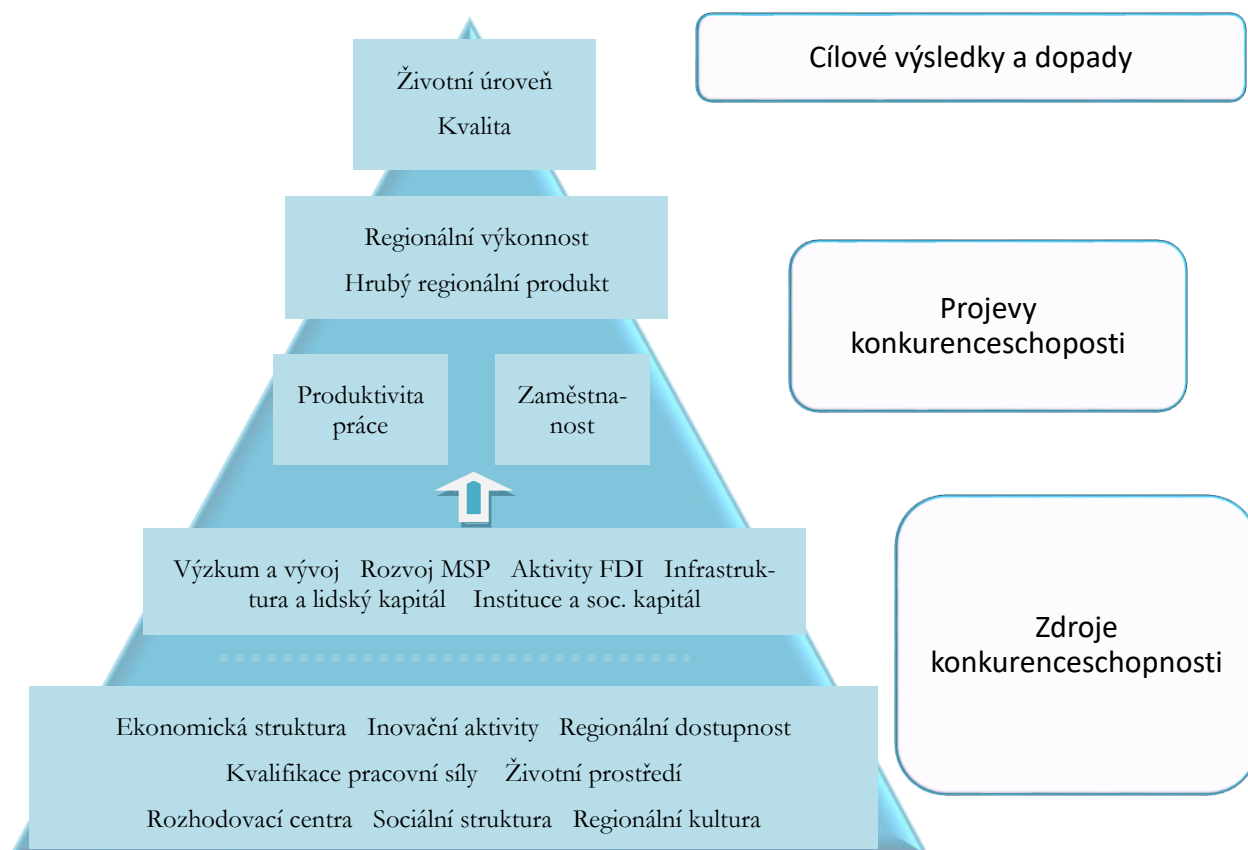
Regionální konkurenceschopnost může být vyjádřena různými modely. Tyto modely vyjadřují vzájemné působení faktorů v regionu, které by měly mít vliv na výslednou prezentaci regionu. Z tohoto pohledu lze zmínit Pyramidový model konkurenceschopnosti, který se snaží definovat zdroje konkurenceschopnosti, které působí spolu s využitými faktory. Tento model zobrazuje obrázek:

⁹¹ ADÁMEK, CSANK, ŽÍŽALOVÁ. *Regionální hospodářská konkurenceschopnost*. Czechinvest. 2006. str. 13

⁹² ADÁMEK, CSANK, ŽÍŽALOVÁ. *Regionální hospodářská konkurenceschopnost*. Czechinvest. 2006. str. 13

⁹³ WOKOUN René. *Teoretické a metodologické přístupy k výzkumu regionální konkurenceschopnosti*. Vysoká škola ekonomická. [on-line. cit. 22.5.2015]. Dostupné z www.vse.cz/polek/download.php?jnl=rst&pdf=24.pdf

Obrázek 4: Pyramidový model konkurenceschopnosti regionu



Zdroj: GARDINER, B. ⁹⁴

Tento model se snaží ukázat, že rozdíly mezi regiony mohou být způsobeny řadou faktorů. Navíc je důležité si také uvědomit, že vzniklé rozdíly se také mohou různě vyvíjet v čase.

Forma výběru faktorů pro posouzení konkurenceschopnosti regionu pak dává možnosti měření, které odrážejí zájmy a potřeby daného měření. Snaha definovat konkurenceschopnost regionů logicky míří ke snaze tuto konkurenceschopnost hodnotit a její míru porovnávat. Proto byly vytvořeny indexy konkurenceschopnosti, které se snaží co nejlépe vystihnout řešenou problematiku. Nejedná se jen o jeden index, jelikož z dané širší množiny faktorů je vždy nutné vybrat takové, které nelépe obsáhnout důvod, proč je daný index konstruován.

⁹⁴ GARDINER, B.; MARTIN, R.; TYLER, PETER. Competitiveness, productivity and economic growth across the European regions. *Regional Competitiveness*, 2006, 30: 55.

Zmínit tedy lze některé:

- **Globální index konkurenceschopnosti (GCI - Global Competitiveness Index).** Tento index je používán pro porovnání národní úrovně konkurenceschopnosti. Tento index definuje konkurenceschopnost jako *soubor institucí, politik a faktorů, které určují úroveň produktivity země*. Úroveň produktivity také určuje míru návratnosti získané investicemi, které jsou základní hybnou silou tempa růstu. Pojem konkurenceschopnosti zahrnuje statické a dynamické složky. Celkově je GCI postaven na váženém průměru jednotlivých segmentů (viz obrázek).⁹⁵

Obrázek 5: Pilíře konkurenceschopnosti (GLOBAL COMPETITIVENESS INDEX)



Zdroj: World economic forum⁹⁶

⁹⁵ World economic forum. *The 12 pillars of competitiveness*. [on-line. cit. 13.9.2015]. Dostupné z [www: http://reports.weforum.org/global-competitiveness-report-2014-2015/view/methodology/#read](http://reports.weforum.org/global-competitiveness-report-2014-2015/view/methodology/#read)

⁹⁶ World economic forum. *The 12 pillars of competitiveness*. [on-line. cit. 13.9.2015]. Dostupné z [www: http://reports.weforum.org/global-competitiveness-report-2014-2015/view/methodology/#read](http://reports.weforum.org/global-competitiveness-report-2014-2015/view/methodology/#read)

- **Regionální index konkurenceschopnosti (RCI – Regional Competitiveness Index).** Index inspirovaný Globálním indexem konkurenceschopnosti, založený na NUTS 2 regionech. Definice regionální konkurenceschopnosti, která byla podkladem pro RCI, je vyjádřitelná takto: "jde o schopnost nabídnout atraktivní a udržitelné prostředí pro život a práci jak firem, tak obyvatel". Měření indexu je obdobné, jako u indexu globálního – zahrnuje celkem 11 pilířů konkurenceschopnosti.⁹⁷
- **Regional index of sustainable economic well-being (RISEW).** Jedná se o index udržitelného ekonomického pohody, který staví na významu vazeb mezi životním prostředím, ekonomikou a společností. Tento index základní údaje o HDP, upravuje na základě pozitivních a negativních dopadů spojených s růstem. Výsledek ukazuje, jak efektivní je země v přenosu ekonomického růstu na udržitelný blahobyt pro své občany.⁹⁸

2.3 Význam cestovního ruchu

Cestovní ruch je oblastí, která je pro mnohé země (i jejich regiony) z hlediska ekonomiky naprosto klíčová, pro mnoho dalších zemí se jedná o významnou součást ekonomiky.⁹⁹ „CR tvoří významnou složku světové ekonomiky i hospodářství jednotlivých států. V některých oblastech tvoří hlavní zdroj příjmů obyvatel. Ve 20. století se stal běžnou součástí životního stylu mnoha lidí, zejména ve vyspělých zemích.“¹⁰⁰

Cestovní ruch může být klíčový pro region, který nedisponuje jinými faktory, které mohou podmiňovat konkurenceschopnost regionu tak, jak byly představeny v kapitole 2.2. Region, který nedisponuje podmínkami pro ekonomickou aktivitu obyvatel v podobě zaměstnanosti například v průmyslu, může mít (a někdy má jako jedinou) možnost využít cestovní ruch jako zdroj zaměstnanosti a zdroj rozvoje regionu. Je samozřejmě nutné, aby region, který staví svůj rozvoj na cestovním ruchu, musí disponovat podmínkami pro jeho rozvoj. Ideální jsou pří-

⁹⁷ Eurostat. *Regional competitiveness statistics*. on-line. cit. 13.9.2015]. Dostupné z [www: http://ec.europa.eu/eurostat/statistics-explained/index.php/Regional_competitiveness_statistics](http://ec.europa.eu/eurostat/statistics-explained/index.php/Regional_competitiveness_statistics)

⁹⁸ Regions for sustainable chase. *Indicators toolkit*. [on-line, cit. 13.11.2014]. Dostupné z [www: http://www.rscproject.org/indicators/index.php?page=an-indicator-of-sustainable-economic-growth](http://www.rscproject.org/indicators/index.php?page=an-indicator-of-sustainable-economic-growth)

⁹⁹ SHARPLEY, Richard a David J TELFER. *Tourism and development: concepts and issues*. Buffalo: Channel View Publications, c2002, viii, 397 p. ISBN 18-731-5035-0. Str. 14

¹⁰⁰ CzechTourism. Charakteristika a význam CR v ČR. [on-line, cit. 13.11.2014]. Dostupné z [www: http://old.czechtourism.cz/didakticke-podklady/1-charakteristika-a-vyznam-cestovniho-ruchu-v-cesku/](http://old.czechtourism.cz/didakticke-podklady/1-charakteristika-a-vyznam-cestovniho-ruchu-v-cesku/)

rodní podmínky, existence pamětihodností a vytvoření takového produktu cestovního ruchu, který dokáže přitáhnout a udržet turisty.

Obecně bývají dopady cestovního ruchu rozlišovány na dopady přímé, nepřímé a vyvolané. Přímé efekty lze definovat takovou hodnotu výdajů účastníků cestovního ruchu, která je ponížena o hodnotu případného dovozu nezbytného pro produkci produktů cestovního ruchu.¹⁰¹

Nepřímé výdaje účastníků cestovního ruchu jsou vynakládány například „na služby související s čerpáním služeb přímo v provozovnách cestovního ruchu. Jedná se tedy o výdaje na nákup nezbytných léků, trvanlivých potravin, sportovních, táboreckých a fotografických potřeb apod. zaplacené před i v průběhu realizace účasti na cestovním ruchu. Tyto údaje se zjišťují například dotazníkovým šetřením.“¹⁰²

Oba zmíněné příklady efektů pak podmiňují efekty, které jsou označovány jako vyvolané – tedy ovlivňují příjmy firem v destinaci, ty ovlivňují příjmy domácností, úroky, investice nebo úspory.

Cestovní ruch a ekonomika s ním spojená bývá velmi často spojována s multiplikačními efekty, které také komplikují problematiku efektů dopadu cestovního ruchu. Multiplikační efekt jako pojem obsahuje fakt, že cestovní ruch není jen zdrojem příjmu od turistů v destinaci. Cestovní ruch podporuje i další rozvoj služeb, které jsou spojeny s uspokojováním potřeb návštěvníků (příkladem může být rozvoj ubytovacích služeb, zábavních služeb, dopravních služeb, opravárenských služeb...). Jde o to, že cestovní ruch v destinaci vyvolává další výdaje (na opravy či modernizaci zařízení, dovoz potravin, animační služby...). Tyto multiplikátory lze dělit na multiplikátor¹⁰³:

- Příjmový.
- Zaměstnanosti.
- Prodeje.
- Výstupu.
- Vládních příjmů.
- Investic.

¹⁰¹ FLETCHER, John, et al. *Tourism: principles and practice*. 4th edition. Edinburgh : Prentice Hall, 2008. 704 s. ISBN 978-0-273-71126-1.

¹⁰² ZELENKA, Josef a Martina PÁSKOVÁ. *Výkladový slovník cestovního ruchu*. Kompletně přeprac. a dopl. 2. vyd. Praha: Linde Praha, 2012, 768 s. ISBN 978-80-7201-880-2. str.193.

¹⁰³ STYNES Daniel. *Economy impacts of Tourism*. [on-line, cit. 13.11.2014]. Dostupné z [www: <http://www.msu.edu/course/prt/840/econimpact/pdf/ecimpvol1.pdf>](http://www.msu.edu/course/prt/840/econimpact/pdf/ecimpvol1.pdf)

Význam cestovního ruchu lze doložit jedním ze statistických výstupů: „*V současné době se obchodní objem cestovního ruchu rovná, nebo dokonce předčí objem vývozu ropy, potravin a automobilů. Cestovní ruch se stal jedním z hlavních bránců v mezinárodním obchodu, a představuje zároveň jeden z hlavních zdrojů příjmů pro mnoho rozvojových zemí. Tento růst jde ruku v ruce s rostoucí diverzifikací a konkurencí mezi destinacemi.*“¹⁰⁴

Vliv cestovního ruchu na region není jen ekonomický. Jako další vlivy lze jmenovat vlivy sociální, kulturní, psychologické či ekologické. Konkrétní výčet příkladů takto vyčleněných dopadů lze uvést v následujícím přehledu¹⁰⁵:

- Ekologické vlivy: jejich přínos může být jak kladný, tak záporný. Kladným přínosem je snaha o ochranu krajiny formou zřizování rezervací, nebo financování obnovy či ochrany přírody ze získaného vstupného. Negativní vlivy pak cestovní ruch produkuje v oblasti dopravy (exhalace), cestovní ruch má i podíl na tvorbě odpadu, který navíc může znečišťovat přímo přírodu mimo vyhrazená místa (odhozené odpadky). Zmínit lze i další výstavbu pro cestovní ruch – jak hotely, tak například sjezdovky či další zařízení, které vyžadují pokácení lesa nebo v zimě ježdění lyžařů mimo vyhrazené svahy atd.
- Psychologické vlivy: Místní obyvatelé mohou být hrdí na svůj region, na přínos regionu turismu i na to, že turisté získávají povědomí nejen o geografickém umístění oblasti, ale i všem, co region nabízí. Psychologické vlivy na straně turistů jsou zřejmé – jde o relaxaci, oddych, ale také o poznávání nových oblastí, získávání poznatků ze širokého spektra nabídky regionu – kultury, historie, geografie, ale i kulinářství či běžné poznávání lidí a získávání nových kontaktů.
- Sociální a kulturní vlivy: částečně se jedná o vlivy, zmíněné již v předchozím úseku, tedy, že místní obyvatelé cítí hrdost na svůj region, což je přivádí k silnější občanské angažovanosti a snahy věci v regionu řídit ku prospěchu turistiky a rozvoje regionu, přičemž kladou důraz i na zachování těch kvalit, které region má. Místní občané mohou tedy bojovat proti nesmyslným a ničícím projektům, které cílí pouze na ekonomické přínosy bez ohledu na to, co přináší ekologii atd. Z negativních vlivů je možné zmínit

¹⁰⁴ UNWTO. *Why tourism?* [on-line, cit. 13.11.2014]. Dostupné z [www: http://www2.unwto.org/content/why-tourism](http://www2.unwto.org/content/why-tourism)

¹⁰⁵ HOLEŠINSKÁ, Andrea. *Destinační management jako nástroj regionální politiky cestovního ruchu*. 1. vyd. Brno: Masarykova univerzita, Ekonomicko-správní fakulta, 2012. ISBN 8021058471.

někdy přehnanou snahu zalíbit se turistům a přizpůsobit jim svůj region a své zdroje. Dalším problémem může být v souvislosti s přívalem turistů i růst kriminality.

2.4 Konkurenceschopnost destinace cestovního ruchu

Destinace cestovního ruchu by měla, jak již bylo zmíněno, v ideálním případě disponovat nějakými zvláštními přírodními podmínkami (skalní útvary, vodní plochy, nedotčená příroda...) nebo pamětihodnosti – tedy „zdroj“ za kterým budou turisté přijíždět. Nicméně lze říci, že záleží jednak na propagované formě cestovního ruchu, jednak na celkovém destinačním managementu a definování destinace.

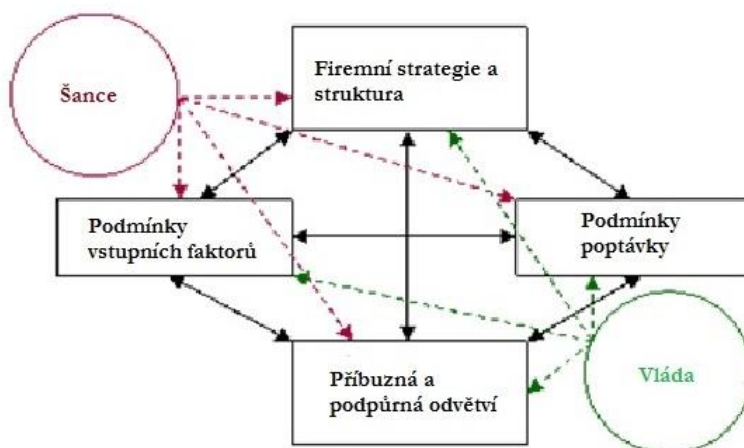
Jde tedy o to, aby při tvorbě produktu cestovního ruchu došlo k naplnění očekávání zákazníků. Tato očekávání ovšem budou naplněna nejen, když bude destinace splňovat požadavky, pro které do ní budou zákazníci jezdit. Musí uspokojit očekávání turistů v komplexním pohledu – musí zajistit odpovídající služby na všech úrovních – tedy ubytovací kapacity, kvalitu stravování, hygienické zázemí, dopravní infrastrukturu atd.

Úspěšnost destinace pak určuje celý komplex poskytované nabídky.

Problematiku toho, které faktory určují konkurenceschopnost destinace cestovního ruchu, je možné představit na modelech, které si kladly za cíl konkurenční výhody specifikovat.

Jako první model lze zmínit **Porterův model konkurenční výhody**, který také bývá označován jako Porterův diamant. Původně byl postaven obecně, bez specifikace na konkrétní odvětví, lze ho ale samozřejmě aplikovat také na cestovní ruch:

Obrázek 6: Porterův diamantový model



Zdroj: 12manage.com¹⁰⁶

Porterova analýza staví na tom, že firmu ovlivňují nejen vztahy neovlivnitelné, jako jsou příležitosti (v oblasti cestovního ruchu takovými příležitostmi mohou být například zrušené vízové povinnosti pro zahraniční návštěvníky, či změny devizových kurzů, které přilákají zahraniční turisty...) a celkové prostředí, které ovlivňuje veřejný sektor (vláda) – v tomto ohledu se myslí například podmínky pro podnikání samotné, daňové předpisy atd. Kromě těchto faktorů pak podnikání ovlivňují podmínky dané stranou poptávky (například typ turismu, spotřební chování klientů), podmínky dané výrobními faktory (lidské zdroje, kapitálové zdroje...), podmínky dané firemní strategií (strukturou a rivalitou v odvětví) a také existencí souvisejících a provázaných odvětví.

Dalším modelem **konkurenceschopnosti destinace cestovního ruchu** je model vycházející z Porterova modelu, který sestavil Ritchie. Tento model zahrnuje moderní trend komplexního přístupu k destinačnímu managementu. Model zahrnuje jak faktory mikroprostředí, tak faktory makroprostředí a zahrnuje velké množství indikátorů (více, než 30), které jsou shrnuty do pěti oblastí interních a dvou externích¹⁰⁷:

- Interní indikátory: kvalifikační a zesilující determinanty,
politika, plánování a rozvoj destinace,

¹⁰⁶ 12manage.com. [on-line, cit. 23.5.2015]. Dostupné z www.12manage.com/images/picture_porter_diamond.gif

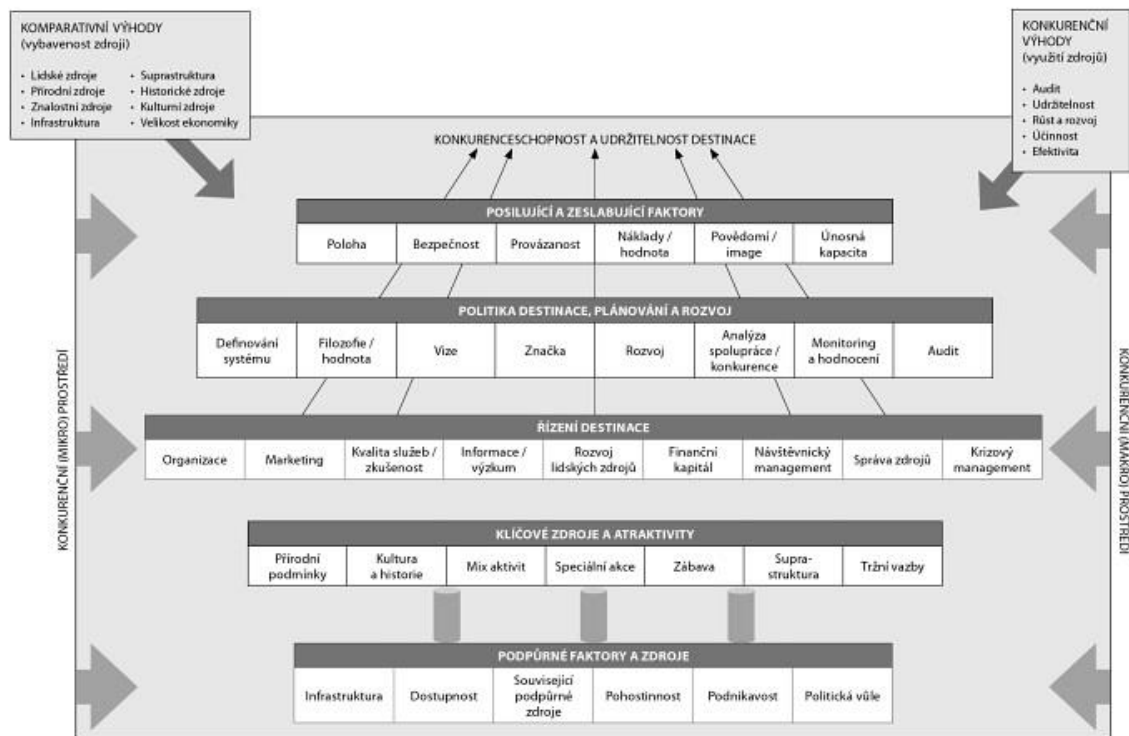
¹⁰⁷ PALATKOVÁ, Monika a Jitka ZICHOVÁ. *Ekonomika turismu: turismus České republiky*. 2., aktualiz. a rozš. vyd. Praha: Grada, 2014, 262 s. ISBN 978-80-247-3643-3. Str. 90

destinační management,
 klíčové zdroje a atraktivity,
 podpůrné faktory a zdroje.

- Externí indikátory: komparativní výhody,
 konkurenční výhody.

„Výhodou tohoto modelu je bezesporu jeho široký záběr s důrazem na politiku destinace, plánování a destinační management, sami autoři ho však předkládají jako otevřený k dalšímu výzkumu a ověřování relevance a validity“.¹⁰⁸

Obrázek 7: Model konkurenceschopnosti destinace



Zdroj: PALATKOVÁ¹⁰⁹

Rozsáhlost modelu však může být i nevýhodou a to právě vzhledem k velkému počtu vstupních indikátorů, které není snadné vždy v požadované kvalitě shromáždit.

¹⁰⁸ PALATKOVÁ, Monika a Jitka ZICHOVÁ. *Ekonomika turismu: turismus České republiky*. 2., aktualiz. a rozš. vyd. Praha: Grada, 2014, 262 s. ISBN 978-80-247-3643-3. Str. 90

¹⁰⁹ PALATKOVÁ, Monika a Jitka ZICHOVÁ. *Ekonomika turismu: turismus České republiky*. 2., aktualiz. a rozš. vyd. Praha: Grada, 2014, 262 s. ISBN 978-80-247-3643-3. Str. 91

Jako poslední model, hodnotící konkurenceschopnost destinace lze **zmínit koncepční model konkurenceschopnosti**, autorky Poonové, který zahrnuje změny v tržním prostředí a zabývá se i kvalitou, kooperací a inovacemi. Také řeší makro i mikro úroveň, ovšem rozděluje konkurenční prostředí pro poskytovatele produktů a pro destinaci jako komplexní produkt¹¹⁰:

- Strategie pro poskytovatele produktu cestovního ruchu
 - Zákaznická oblast.
 - Oblast kvality.
 - Oblast radikálních inovací.
 - Oblast strategické pozice.
- Strategie pro destinaci cestovního ruchu
 - Oblast udržitelného turismu.
 - Oblast strategického rozvoje.
 - Oblast posilování distribučních kanálů.
 - Oblast budování dynamického privátního sektoru a budování partnerství.

Každá z nastíněných oblastí je klíčová pro budování konkurenceschopnosti dané destinace a tedy by se každou z těchto oblastí měl zabývat strategický management.

¹¹⁰ PALATKOVÁ, Monika a Jitka ZICHOVÁ. *Ekonomika turismu: turismus České republiky*. 2., aktualiz. a rozš. vyd. Praha: Grada, 2014, 262 s. ISBN 978-80-247-3643-3. Str. 90

3 Podpora a rozvoj cestovního ruchu

Cílená podpora cestovního ruchu a plánování regionálního rozvoje je v kompetenci správních orgánů, buď na celostátní úrovni, nebo úrovni krajské či obecní. Je samozřejmě možné, že cestovní ruch podporují i další subjekty, nicméně jejich podpora není tak rozsáhlá. Obvykle se taková podpora snaží prosadit nějaký jednorázový koncept, či pomoci úzce zaměřenému okruhu zainteresovaných.

Teoretické přístupy nastíněné v předchozích kapitolách jsou podkladem pro uplatnění podpory cestovnímu ruchu a na jejich základě lze podporu cílit efektivně a s očekávaným výsledkem.

Možnosti vlád (na všech úrovních) k podpoře cestovního ruchu lze spatřovat ve dvou hlavních směrech a to buď v podpoře nabídky, nebo k podpoře poptávky.

Na základě údajů Ministerstva pro místní rozvoj lze hlavní směry podpory cestovnímu ruchu vyčlenit do několika oblastí. Podpora cestovnímu ruchu může být poskytována v oblasti¹¹¹:

- Podpory mezinárodní spolupráce.
- Podpory finanční včetně podpory v rámci dotačních programů EU.
- Podpory strategické prostřednictvím strategických a koncepčních dokumentů.
- Právní a legislativní.
- Informační.

Z pohledu teorií regionálního rozvoje lze specifikovat možnosti podpory cestovnímu ruchu na základě hlavních myšlenkových směrů v každé z teorií. Tyto možnosti jsou shrnuty v následujícím přehledu, který je sestaven tak, že levý sloupec, označený jako „možná podpora regionálnímu rozvoji obecně“ shrnuje poznatky podrobněji rozvedené předešlými kapitolami, zejména kapitolou 1¹¹². Ve sloupci pravém, označeném „možná podpora cestovnímu ruchu“ aplikuje autorka této práce získané obecné poznatky podrobněji přímo na oblast cestovního ruchu. Je nutné uvést, že ne každá z teorií regionálního rozvoje je použitelná pro podporu cestovního ruchu. Důvody pro nemožnost této aplikace jsou uvedeny taktéž v pravém sloupci tabulky vždy u příslušné teorie.

¹¹¹ Ministerstvo pro místní rozvoj. *Cestovní ruch*. [on-line, cit. 6.6.2015]. Dostupné z [www: http://www.mmr.cz/cs/Podpora-regionu-a-cestovni-ruch/Cestovni-ruch](http://www.mmr.cz/cs/Podpora-regionu-a-cestovni-ruch/Cestovni-ruch)

¹¹² Především vychází z BLAŽEK, Jirí a David UHLÍŘ. *Teorie regionálního rozvoje: nástin, kritika, implikace*. Vyd. 2., přeprac. a rozš. Praha: Karolinum, 2011, 342 s. ISBN 978-80-246-1974-3.

Neoklasické teorie	
Možná podpora regionálnímu rozvoji obecně	Možná podpora cestovnímu ruchu
Snahy o podporu mobility pracovních sil (podpora dojíždějícím, podpora poskytovaná při stěhování do regionu s nedostatkem pracovních sil atd.). Poskytnutí poradenství.	Podpora mobility pracovní síly, podpora rekvalifikace v daném oboru (například na maséry) Poradenství pro malé a střední podnikatele typu jak vést hotel, daňové poradenství atd.
Neoliberální teorie	
Možná podpora regionálnímu rozvoji obecně	Možná podpora cestovnímu ruchu
Podpora malého a středního podnikání včetně podpory usnadnění přístupu ke kapitálu. Podpora podnikatelských zón.	Podpora podnikatelských zón – tj. například výstavba sportovních zábavních a nákupních komplexů v jednom. Poskytování kapitálu pro podnikatelské záměry v oblasti cestovního ruchu
Keynesiánsky orientované teorie	
Možná podpora regionálnímu rozvoji obecně (Teorie exportní základny)	Možná podpora cestovnímu ruchu (Teorie exportní základny)
Posílení exportních odvětví v regionu	Podpora tvorby jedinečnosti destinace. Podpora zlepšení infrastruktury pro snížení dopravních nákladů. Podpora všem součástem ekonomiky regionu, které se podílejí na cestovním ruchu (tedy nejen hotely, popř. doprava, ale i podpora stravovacími službám, podpora kultury, obnově památek

Možná podpora regionálnímu rozvoji obecně (Harrod-Dormarův model)	Možná podpora cestovnímu ruchu (Harrod-Dormarův model)
Přísun investic do méně vyspělých regionů (obnova infrastruktury, pobídky malým a středním podnikatelům atd.)	Pro tento model je nutné posoudit možnosti regionu (konkrétní destinace), podílet se na ces- tovním ruchu. Konkrétně tedy, zda má možnos- ti (přírodní podmínky, kulturní pamětihodnos- ti...) pro to, aby se v něm mohl cestovní ruch rozvíjet.
Možná podpora regionálnímu rozvoji obecně (Teorie růstových pólů)	Možná podpora cestovnímu ruchu (Teorie růstových pólů)
Implantovat a podporovat „hnací“ odvětví	Podpora „pólů“, které lze v případě cestovního ruchu chápat jako místa nejvyššího soustředění cestovního ruchu v regionu. Platí samozřejmě jen pro regiony, které jsou něčím natolik významné, aby se v nich cestovní ruch mohl stát hnacím odvětvím.
Možná podpora regionálnímu rozvoji obecně (Teorie kumulovaných příčin)	Možná podpora cestovnímu ruchu (Teorie kumulovaných příčin)
Vytvoření rozvojových plánů Získávat zdroje pomocí odložení spotřeby, což přinese více zdrojů pro investice Provádění celospolečensky prospěšných investic	Přerozdělení veřejných zdrojů tak, že více bude směřováno do zaostalých regionů s předpokladem, že místní správa investuje tyto prostředky efektivně. Celospolečensky prospěšnou investicí v případě podpory cestovnímu ruchu může být například podpora infrastruktury a dopravy.

Možná podpora regionálnímu rozvoji obecně (Teorie polarizovaného rozvoje)	Možná podpora cestovnímu ruchu (Teorie polarizovaného rozvoje)
Snaha o decentralizaci Podpora městských regionů na periferiích	<p>Podpora centrům, která mají tvořit jádra cestovního ruchu v regionu. Decentralizace soustředění cestovního ruchu v jednom místě.</p> <p>V tomto případě je nutné upozornit na skutečnost, že je nutné posoudit, zda má daný region možnosti pro to, aby byla podporována decentralizace. Pokud možnosti nejsou, může se stát, že podporou decentralizace nebude dosaženo správného výsledku, popřípadě vznikne nová, konkurující destinace.</p> <p>Nicméně podporou decentralizace je možné myslet například snahu o vytvoření lyžařských komplexů na větší ploše – provázanost menších středisek dopravně (skibusy) i organizačně (regionová permanentka).</p>
Strukturalistické teorie	
Možná podpora regionálnímu rozvoji obecně	Možná podpora cestovnímu ruchu (Teorie výrobních cyklů)
Státní podpora v podobě strategických dokumentů a plánů.	<p>Podpora na základě těchto druhů teorií není pro cestovní ruch využitelná vzhledem ke specifčnosti produktu.</p> <p>Jedná se o dlouhodobou a cílenou strategickou podporu, která ale musí být v další fázi rozpracována do konkrétní podoby pomoci, kterou je pak možné specifikovat nějakou další teorií.</p>

Kritickorealistické teorie	
Možná podpora regionálnímu rozvoji obecně	Možná podpora cestovnímu ruchu
Decentralizace, změna společensko - ekonomického systému.	Tato teorie není pro podporu cestovního ruchu využitelná. Zmínit lze snad jen problematiku velkých firem (nadmárodní hotelové řetězce a podobně), které mohou případně zapříčinit odliv kapitálu z regionu.
Institucionální teorie	
Možná podpora regionálnímu rozvoji obecně (Teorie výrobních okrsků)	Možná podpora cestovnímu ruchu (Teorie výrobních okrsků)
Podpora vzniku společných institucí, které podporují malé firmy.	Podpora vzdělání, liberalizace některých odvětví s cílem snížit ceny (např. doprava, energetika, telekomunikace), snaha o reformu trhu práce, podpora inovacím.
Možná podpora regionálnímu rozvoji obecně (Teorie učících se regionů)	Možná podpora cestovnímu ruchu (Teorie učících se regionů)
Podpora regionálním inovačním systémům.	Podpora získávání zkušeností z jiných turistických destinací, aplikace těchto zkušeností v podmínkách místního regionu.

Možná podpora regionálnímu rozvoji obecně (Teorie triple helix)	Možná podpora cestovnímu ruchu (Teorie triple helix)
Vzájemná součinnost vlády, soukromého sektoru a výzkumného sektoru.	<p>Podpora získávání zkušeností z jiných turistických destinací, studia silných i slabých stránek, aplikace těchto zkušeností v podmínkách místního regionu.</p> <p>Podpora školství, které je zaměřeno na cestovní ruch, pokud je v daném regionu toto odvětví významné – jde o studium cestovního ruchu obecně, ale i jazyků, managementu, gastronomie...</p> <p>Kladení důrazu na zlepšení a propojení činností a to často podporou poskytovanou destinačním společenstvem, které mohou být platformou, na které daná spolupráce subjektů probíhá.</p>
Možná podpora regionálnímu rozvoji obecně (Klastry)	Podpora cestovnímu ruchu (Klastry)
Podpora tvorby klastrů.	<p>Podpora tvorby klastrů pro zvýšení konkurenceschopnosti v cestovním ruchu.</p> <p>V oblasti cestovního ruchu jsou daná seskupení označována spíše jako sítě. Tvoří je nejčastěji destinační společnosti, které tyto sítě tvoří.</p> <p>V oblasti cestovního ruchu se mohou jednotlivé subjekty spojit i například pro schopnost získávat dotace z evropských fondů, pro schopnost financovat větší projekty atd.</p>

4 Metodologie klasifikace hlavních názorů na podporu cestovního ruchu

Tato kapitola popisuje metodologii výzkumu, jehož výsledky přináší kapitola 5. Jde o vymezení jak cíle výzkumu, tak samotné tvorby výběrového souboru a určení kritérií hodnocení.

Cestovní ruch je jedním z nejvýznamnějších odvětví světové ekonomiky, přičemž je charakteristický svojí prostorovou diferenciací. Souběžně může být důležitým faktorem regionálního rozvoje. Cestovní ruch je však specifickým jevem, se svými vlastními zákonitostmi a projevy.

Aplikace teoretických poznatků v kapitole 3 ukázala, že pro podporu cestovního ruchu není aplikovatelná každá teorie regionálního rozvoje a to právě vzhledem ke specifickým, kterými cestovní ruch disponuje. Lze také předpokládat, že podpora cestovnímu ruchu bude aplikována na základě kombinace různých teoretických východisek. Z tohoto názoru vyplývá i cíl práce.

Cíl výzkumu: Cílem výzkumu je klasifikace hlavních názorů na možnosti podpory cestovního ruchu z pohledu teorií regionálního rozvoje.

Teoretická východiska práce byla vymezena v předchozích kapitolách 1 – 3 a týkala se především popisu teorií regionálního rozvoje a významu cestovního ruchu pro regiony, včetně teoretické možnosti podpory cestovního ruchu.

Provedená klasifikace hlavních názorů na možnosti podpory cestovnímu ruchu z pohledu teorií regionálního rozvoje přinese poznatky o převažujících formách podpory cestovnímu ruchu, stejně jako o případné koncepční sjednocenosti, nebo naopak roztržštěnosti názorů.

Teoretické modely, tedy i teorie regionálního rozvoje, by měly být natolik zobecněným odrazem skutečnosti, že se jedná o model aplikovatelný na každý region – tedy i na takový region, ve kterém převažuje (popřípadě je jedním z hlavních oblastí rozvoje) cestovní ruch. Klasifikace názorů na možnosti podpory cestovního ruchu pak ukáže specifika, kterými se takové regiony vyznačují a jaké formy podpory vyžadují.

Výběrový vzorek: Výběrovým vzorkem jsou články, uveřejněné v nejvýznamnějších indexovaných odborných časopisech v databázích „Web of science“ a „Scopus“, které se týkají rozvoje cestovního ruchu. Konkrétně výběr článků proběhl v časopisech Tourism management, Annals of Tourism Research, Tourism review, Journal of Rural Studies a Journal of Travel Research a to za posledních deset let.

- Tourism management představuje časopis zaměřený na plánování a řízení cestovního ruchu. Cestovní ruch zahrnuje celou řadu činností, které dohromady tvoří jeden z nejrychleji rostoucích mezinárodních sektorů. Časopis má interdisciplinární přístup a zahrnuje plánování a politické aspekty mezinárodního, národního a regionálního cestovního ruchu, jakož i specifické studie managementu. Obsahem časopisu jsou nejen články o výzkumu, ale také diskuse o aktuálních problémech, případové studie, zprávy, recenze knih atd.¹¹³
- Annals of Tourism Research je časopisem, který je zaměřený na akademické zkoumání perspektiv cestovního ruchu. Snaží se zachovat si rovnováhu teorie a aplikace teorií. Jeho snahou je sloužit jako fórum nabídek z různých oborů, které dovolují vzájemnou interakci a rozšiřují poznání.¹¹⁴
- Tourism review je časopis, který se zabývá všemi oblastmi cestovního ruchu. Je v něm možné nalézt teoretické výzkumy stejně jako výzkumy tematicky zaměřené, ale také hodnocení relevantní literatury, eseje, komentáře, včetně softwarových recenzí atd.¹¹⁵
- Journal of Rural Studies je časopis, který se zabývá analýzou venkovské společnosti – její ekonomikou, kulturou a životním stylem. Časopis je interdisciplinární publikací a vítá články psané z různých teoretických perspektiv a metodologických přístupů, které mají souvislost se zaměřením časopisu. Časopis má celosvětový rozsah a otiskuje články týkající se jakékoli části světa.¹¹⁶
- Journal of Travel Research představuje časopis, který je zaměřený na publikování informací o chování, řízení a rozvoji cestovního ruchu. Jeho články tedy odrážejí celosvětový význam cestovního ruchu a to jak z ekonomického, tak sociálního pohledu.¹¹⁷

¹¹³ ELSEVIER. [on-line, cit. 6.10.2015]. Dostupné z www: <http://www.journals.elsevier.com/tourism-management/>

¹¹⁴ ELSEVIER. [on-line, cit. 6.10.2015]. Dostupné z www: <http://www.journals.elsevier.com/annals-of-tourism-research/>

¹¹⁵ Cognizant Communication Corporation.. [on-line, cit. 6.10.2015]. Dostupné z www: <https://www.cognizantcommunication.com/journal-titles/tourism-review-international>

¹¹⁶ ELSEVIER. [on-line, cit. 6.10.2015]. Dostupné z www: <http://www.journals.elsevier.com/journal-of-rural-studies>

¹¹⁷ SAGE. [on-line, cit. 6.10.2015]. Dostupné z www: <http://jtr.sagepub.com/>

Výběr byl aplikován prostřednictvím elektronických databází vědeckých časopisů, přičemž výběrovými kritérii byla hesla "Tourism" a "Regional Growth".

Celkem bylo nalezeno 37 článků, jejichž celkový přehled je uveden v následující tabulce:

Časopis	Článek	Číslo /ročník
TOURISM MANAGEMENT	A framework for the development of event public policy: Facilitating regional development.	30/2009
	A quantitative framework for assessing public investment in tourism - An application to Haiti.	51/2015
	A rhizomic approach to tourism destination evolution and transformation.	41/2014
	Different tourists to different destinations. Evidence from spatial interaction models	39/2013
	Effects of tourism on regional asymmetries: Empirical evidence for Portugal.	50/2015
	Event tourism: Definition, evolution, and research.	29/2008
	Is subsidising tourism firms an effective use of public funds?	35/2013
	Micro-economic determinants of tourist expenditure: A quantile regression approach.	50/2015
	Progress and prospects for event tourism research.	xxx/2015
	Repeated behaviour and destination loyalty.	50/2015
	Tourism and economic development: Which investments produce gains for regions?	30/2009
ANNALS OF TOURISM RESEARCH	Assessing the dynamic economic impact of tourism for Island economies	38/2011
	Spanish productivity. A regional approach.	33/2006

	Spatial effects in regional tourism growth.	46/2014
	Tourism evolution: on the synergies of tourism studies and evolutionary economic geography	43/2013
TOURISM REVIEW	From destination management towards governance of regional innovation systems – the case of South Tyrol, Italy	2/2012
	Destination leadership: leadership for territorial development.	69/2014
	Identification of leadership in emerging tourist destinations	69/2014
	Local stakeholders' views about destination management: who are leading tourism development?	69/2014
	The importance of being local: prioritizing knowledge in recruitment for destination development.	69/2014
	Challenges in achieving leadership structures for repositioning the destination Cyprus	69/2014
	Leadership capacity in two Brazilian regional tourism organisations	69/2014
	Destination leadership and the issue of power	69/2014
	From destination management towards governance of regional innovation systems - the case of South Tyrol, Italy	67/2012
	Analysing tourism stakeholders networks.	65/2010
	The role of tourism organizations in location management: the case of beer tourism in Bavaria	64/2009
	Farm attractions, networks, and destination development: a case study of Sussex, England	63/2008
JOURNAL OF RURAL STUDIES	A critical assessment of the Mineral County Challenge: The role and implications of scale in collaborative development.	34/2014
	Landscape ideology in the Greater Golden Horseshoe	32/2013

	Greenbelt Plan: Negotiating material landscapes and abstract ideals in the city's countryside.	
	Leadership and the governance of rural communities.	34/2014
	Logics of rurality: Political rhetoric about the Swedish North.	37/2015
	New cultural economies of marginality: revisiting the West Coast, South Island, New Zealand.	25/2009
	Rethinking the changing structures of rural local government – State power, rural politics and local political strategies?	26/2010
	Revisiting the model of creative destruction: St. Jacobs, Ontario, a decade later.	25/2009
	The role of private corporations in regional planning and development: Opportunities and challenges for the governance of housing and land use.	28/2012
	What is smart rural development?	40/2015
JOURNAL OF TRAVEL RESEARCH	Rural Lodging Establishments as Drivers of Rural Development	53/2013

Kritéria hodnocení: Články, které byly vybrány v odborných časopisech, byly po přečtení protříděny. Nejprve bylo posouzeno, zda se svým obsahem vztahují k řešené problematice. Po tomto třídění bylo ze vzorku odstraněno celkem 16 článků, které se svým obsahem přímo netýkaly regionálního rozvoje ve vazbě na cestovní ruch ve smyslu aplikace nějakého kroku, který vede k regionálnímu rozvoji či rozvoji cestovního ruchu ať již obecně, či v nějaké konkrétně vymezené oblasti. Vyřazeny byly tyto články, důvod vyřazení ze zkoumaného vzorku je popsán vždy u každého jednotlivě:

- **Tourism Management:**

- Effects of tourism on regional asymmetries: Empirical evidence for Portugal
Tato studie si klade za cíl odhadnout regionální dopady cestovního ruchu v Portugalsku s konečným cílem posoudit vliv cestovního ruchu při snižování

regionálních asymetrií. Závěry studie naznačují, že cestovní ruch přispěl ke koncentraci ekonomické aktivity a ke snížení rozdílu mezi regiony, nicméně pouze hodnotí stav za sledované období, nevyvozuje přímo závěry pro případnou politiku regionálního rozvoje.

- A quantitative framework for assessing public investment in tourism - An application to Haiti. Studie, která vytváří matematický model pro posouzení, jak investice do cestovního ruchu ovlivňují regionální hospodářskou činnost. Model je aplikován na oblast Haiti. Model má potenciál být použit jako rozhodovací nástroj pro případné investice do cestovního ruchu, nicméně neplynou z něj jasná doporučení a východiska pro regionální rozvoj.
- Repeated behavior and destination loyalty. Studie analyzující loajalitu turistů k destinaci cestovního ruchu, přičemž loajalita je definována vícerozměrově. Jedná se o empirická data shromážděná na ostrově Sardinie v roce 2012. Průzkum může mít v budoucnu vliv na politiku regionálního rozvoje, z textu však neplyne přímá vazba k teoriím regionálního rozvoje.
- Progress and prospects for event tourism research. Text se věnuje zážitkovému turismu. Jedná se o analýzu vývoje, charakterizuje budoucnost a prezentuje teoretické myšlenky. Bez vlivu na řešené téma této práce.
- Identification of leadership in emerging tourist destinations. Příspěvek si klade za cíl navrhnout způsob identifikace a hodnocení potenciálu vedení každé ze zúčastněných stran nově vznikající turistické destinace, a ověřit tuto metodu na třech vybraných polských destinacích. Problém cílového vedení je poměrně nový, takže je dostupných jen málo detailních teoretických podkladů, což samo o sobě vyzývá k dalšímu rozpracování tematiky. Výsledky uvedené v příspěvku ukazují, že nejvíce vlivných aktérů rozvoje (v teprve rozvíjejících se destinacích) se vyznačuje nevyváženou vůdčí schopností, což ovlivňuje nejen jejich horší identifikaci jako vůdce, ale i samotný rozvoj destinace. V těchto destinacích také aktéři nemají dostatek zkušeností se vzájemnou spoluprací, což rovněž znesnadňuje rozvoj dané destinace. Být vedoucí silou rozvoje destinace obvykle znamená být schopen vyvinout nadprůměrnou úroveň aktivity nad rámec hlavní ekonomické činnosti subjektu, tedy že tento subjekt dobrovolně přijme povinnosti nad běžný rámec své činnosti. Základním impulsem k takové aktivitě pak je snaha realizovat své individuální cíle a současně opti-

malizovat využití vlastních zdrojů. Samozřejmě je součástí aktivity i očekávání zlepšení ekonomického, sociálního nebo politického postavení. Dalším základním prvkem vedení v rozvíjejících se destinacích je analytická schopnost, schopnost zavést pořádek v nestabilních sítích a přijmout taková opatření, která posílí neformální autoritu subjektu. Nízká úroveň spolupráce má naopak za následek stagnaci nebo předčasný pokles úspěšnosti destinace. Text analyzující, bez přímé vazby na jednu teorii regionálního rozvoje.

- Leadership capacity in two Brazilian regional tourism organisations. Cílem této práce je studovat způsob řízení dvou regionálních turistických organizací Brazílie, přičemž jsou položeny dvě výzkumné otázky: "Jaké jsou charakteristiky vedení v regionálním cestovním ruchu?" a "Jak je vedení realizováno v případě různých modelů řízení?". Ze zjištění vyplývá, že různé mechanismy řízení mohou mít významný dopad na schopnost organizace zajistit si vedoucí postavení v regionálním cestovním ruchu. Ze studie vyplynulo, že každá ze zkoumaných organizací disponuje jiným způsobem řízení a vedení. Přičemž studie také vysvětluje rozdíly a dopady na další účastníky odvětví. Výsledkem je návrh pro konkrétní organizace. Jedná se o text řešící situaci konkrétních organizací s konkrétními připomínkami pro jejich fungování. Bez vlivu na problematiku řešenou touto prací.
- Destination leadership and the issue of power. Text je soustředěn na vztah mezi silou vedení a probíhajícími procesy v destinacích. Existují tři důvody, proč je pojem síly vedení součástí výzkumu. Za prvé, vzhledem k tomu, vedení se většinou se vztahuje ke schopnosti ovlivňovat ostatní a teorie síly vedení rozšiřuje schopnost pouhého vedení tak, aby zahrnovala i procesy mimo přímé rozhodování. Za druhé, zatímco je vedení považováno za schopnost ovlivňovat skupinu, je takový výkon v destinaci rozložen do několika mocenských vztahů. A za třetí, jakkoli obě koncepce souvisejí, probíhající procesy chápání rozšiřují. Popis procesů bez vlivu na přímou aplikaci jakékoli teorie cestovního ruchu.

- **Annals of Tourism Research:**
 - Spanish productivity. A regional approach. Analýza vlivu cestovního ruchu na produktivitu a zaměstnanost ve Španělsku. Jedná se o text, který hodnotí data, bez přímé vazby k řešené tematice v této práci.
 - Tourism evolution: on the synergies of tourism studies. Teoretická studie, která řeší tzv. evoluční ekonomickou geografii a její vliv na cestovní ruch. Text představuje základní principy EEG, a jak se tyto principy vztahují k cestovnímu ruchu. V závěru text vyzývá k dalšímu zkoumání problematiky pro to, aby bylo možné zhodnotit například otázky, zda turistika vzniká nově - za pomoci větvení či revitalizace, nebo zda se samostatně a těsně prolíná s dalšími ekonomickými aktivitami. Studie otvírá prostor dalšímu výzkumu a nadnáší možné otázky, bez doporučení pro další vývoj. Čistě teoretická práce.

- **Tourism review:**
 - Destination leadership: leadership for territorial development. Úvodní článek zvláštního vydání časopisu, které je zaměřeno na skutečnost, že vedení destinace je neustálý proces, kombinující stav a vývoj destinace, cíle, jakých je potřeba dosáhnout a prostředky, jakými lze tento cíl splnit. Otázkou je, kdo je vedený a kdo je vůdcem rozvoje a jak přizpůsobuje dostupné nástroje k dosažení cíle. Jedná se pouze o úvodní článek bez vlivu na řešenou tematiku této práce.

- **Journal of Rural Studies:**
 - What is smart rural development? Text se zabývá strategickým dokumentem Evropa 2020 a koncepcí inteligentního růstu a inteligentní vývoje, přičemž hlavní myšlenkou článku je, jak tento koncept aplikovat na různorodý soubor venkova. Text nemá jasnou a přímou vazbu k cestovnímu ruchu.
 - The role of private corporations in regional planning and development: Opportunities and challenges for the governance of housing and land use. Text řeší současnou roli těžby a vlivu místní samosprávy a to na případové studii územního plánování v rámci těžby uhlí a těžby plynu oblasti Bowen Basin v Queenslandu v Austrálii. Vazbu k cestovnímu ruchu by v tomto článku bylo

možné hledat jen sekundárně – v případě obnovy životního prostředí po těžbě dochází samozřejmě ke zlepšení podmínek pro cestovní ruch. Nejedná se však o zamýšlený cíl článku.

- Rethinking the changing structures of rural local government – State power, rural politics and local political strategies? Článek řeší měnící se struktury venkovského politického prostředí - státní moci, venkovských politik a místních politických strategií. Nemá přímou vazbu k cestovnímu ruchu.
- Leadership and the governance of rural communities. Tento dokument se věnuje silné interakci mezi vládnutím a vedením, nutnosti spolupráce s opozicí nutnosti realizovat vztahy napříč politickým spektrem. To vše na příkladu regionu v Jižní Austrálii. Jde o plán podpory nových průmyslových odvětví a diverzifikace průmyslu. Bez přímé a cílené vazby na cestovní ruch.
- Logics of rurality: Political rhetoric about the Swedish North. Text, který sleduje schopnost politiky řešit přežití severních, řídko osídlených, oblastí Švédska v dlouhodobém horizontu. Projekt sleduje různé přístupy a hodnotí jejich argumenty. Přístupy k severnímu Švédsku se různí. Některé skupiny ho považují za problém (vzdálenost, náklady na dopravu, drsné klima a náklady na topení...), jiné skupiny vidí v severních oblastech přírodní zdroje (jako jsou lesy, minerály, vodní energie...), další vidí možnosti růstu (pro zemědělství, cestovní ruch, a další vidí v severu Švédska „obět“ (tento problém údajně vznikl preferováním jiných oblastí Švédska v jejich rozvoji a vnímání severu jen jako zdroje surovin). Tyto přístupy text hodnotí, nicméně jeho závěr je jen v hodnocení, že řešení severu země je problematické a každý z pohledů má svůj díl pravdy. Bez vztahu k řešení problematice v této práci.
- New cultural economies of marginality: revisiting the West Coast, South Island, New Zealand. Text věnující se studii západního pobřeží Jižního ostrova Nového Zélandu, jehož vývoj neodpovídá předpokladům. Jedná se o okrajový region, který je zaměřen především na těžbu, lesnictví, průmysl a telekomunikace. Tato odvětví byla v roce 1987 restrukturalizována, po čemž následoval výrazný růst nezaměstnanosti. V posledním období je však patrná změna a zlepšení tohoto stavu. Důvodem jsou podle textu nejen nové formy podpory stávající infrastruktury, ale také příliv kapitálu a nové národohospodářské priority. Text poznamenává, že prosperita západního pobřeží se neprojevila jako důsle-

dek odklonu od prvovýroby ke službám, jak často bývá uváděno, ale především jako důsledek objevení nových trhů pro těžební, lesnické i zemědělské výrobky a naplnění původních neoliberalních předpokladů. Bez výrazného vlivu na problematiku cestovního ruchu.

Po tomto úvodním protřídění došlo k vlastnímu hodnocení článků. Pro hodnocení byly články prostudovány a na základě jejich obsahu byly roztrženy dle jednotlivých řešených teorií. Výsledky tohoto hodnocení uvádí kapitola 5.

5 Výzkum hlavních názorů na podporu cestovního ruchu

5.1 Přehled zkoumaných textů

Hlavní myšlenky jednotlivých článků, které jsou předmětem zkoumání, a tedy se vztahují k řešené problematice, jsou krátce shrnuty v následujícím přehledu, který je řazen dle místa zveřejnění textu:

- **TOURISM MANAGEMENT**

- A framework for the development of event public policy: Facilitating regional development.

Práce prezentuje a diskutuje koncepční rámec pro události ve veřejné politice, které usnadňují regionální rozvoj. Studie se věnuje politickým událostem v Austrálii, konkrétně v South East Queensland. Studie rozvíjí myšlenku, že události mají potenciál ke zvýšení povědomí o regionu, čímž zvyšují potenciál cestovního ruchu a také investice v oblasti. Je však zapotřebí, aby jednotliví účastníci v politickém spektru chápali nutnost koordinace a spolupráce. Daná studie je teoretickým rámcem pro další rozvoj politiky, který jeho tvůrci chápou jako celosvětově uplatnitelný. Z tohoto rámce je možné vybudovat proaktivní, konkrétní a koordinovanou politiku událostí, která poskytne dlouhodobé ekonomické a sociální výhody regionu.

Vzhledem ke skutečnosti, že tvůrci studie věří, že vláda je zodpovědná za vedení a vývoj událostí, zejména na regionální úrovni a také toho, že vlády budou na základě této studie postupovat koordinovaně a společně s určitým cílem, lze z hlediska teorií regionálního rozvoje tuto studii názorově zařadit k Teorii kumulovaných příčin.

- A rhizomic approach to tourism destination evolution and transformation.

Text se zabývá strukturou vazeb v regionu, jehož hlavním lákadlem turistického ruchu je jeskyně Waitomo (Nový Zéland). Předmětem článku jsou právě tyto vazby – jejich složitost a vzájemná závislost a jejich proměny za posledních sto let. Souběžně studie zjišťuje, že pro vzájemné fungování jsou velmi významné neformální vztahy, které se v dané oblasti vytvářejí. Turisticky zajímavou destinaci významně kladným způsobem ovlivňuje trvale vysoká hladina spolupráce v rámci sítě. Toto zjištění je podstatné pro manažery, kteří mají důkaz toho, že je vzájemná spolupráce významná a že víceodvětvové interakce tvoří v celkovém kontextu kon-

kurenční výhodu.

Tuto studii lze vnímat právě jako důkaz podmínky fungující destinace cestovního ruchu, který lze převzít a poučit se z jeho vývoje. V takovém případě lze myšlenku plynoucí ze zveřejněné studie přiřadit k Teorii učících se regionů. Samotné fungování řešené destinace však lze hodnotit jako teorii Klastřů (sítí), nicméně pro zařídění pro potřeby této práce je vhodnější chápat právě možnosti přebírání zkušeností.

- Different tourists to different destinations. Evidence from spatial interaction models

Studie s výsledky ekonometrické studie cestovního ruchu provedená z dat získaných ze 107 italských provincií. Studie se snaží obsáhnout veškeré determinanty (umístění, atraktivity území, dostupnost...). Studie prokázala efekty přelévání v rámci sousedních destinací a stále rostoucí závislost destinací na činnosti související s pohostinstvím. U turistů se projevuje vazba na destinaci, kde sami zažili produkt cestovního ruchu, což způsobuje jejich loajalitu k dané destinaci, kterou navíc šíří v rámci sdělování svých zážitků v síti své rodiny a přátel.

Z makroekonomického pohledu projevuje odvětví cestovního ruchu aglomerační externality, které zvýhodňují produktové specializace a tvorbu klastřů, které často přesahují rámec regionu

Ze studie vyplývá, že cestovní ruch ovlivňuje celá řada faktorů, které jsou přímo závislé na podnikatelském vedení a spravování, zatímco podpora veřejného sektoru může být jen dočasnou dotací pro zajištění udržení místní ekonomické výkonnosti. Je tedy nutné věnovat pozornost propojení politiky a soukromého podnikání, přičemž je nutné mít na paměti, že efekty přelévání způsobí účinnost takového spojení jen v případě, že se bude jednat o integraci na vyšší, než regionální úrovni respektive dojde k interakci na více úrovních správy.

Studie, jejíž zaměření v pohledu nutnosti podporovat služby spojené s pohostinstvím se orientuje na Neoklasické teorie v kombinaci s podporou Klastřů (Institucionální teorie).

- Event tourism: Definition, evolution, and research.

Text popisuje cestovní ruch založený na události. Definiuje tento druh turismu, jeho vývoj a hodnotí jeho důsledky. Z tohoto hodnocení pak plynou doporučení pro management destinace. V tomto směru je uvedeno, že události mají potenciál ovlivňovat vnímání destinace. Kvalitní marketing událostí může „značku“ destinace posílit, popřípadě jí nově vytvořit. Stejně tak má potenciál zajistit další investice do destinace jako produktu cestovního ruchu. Je nutný komplexní přístup, který pak přinese prospěch všem zúčastněným stranám, tedy často ne jen

výhradně rozvoji cestovního ruchu, ale i rozvoji dalších skupin (ochrana životního prostředí, podpora znevýhodněných skupin atd.).

Z hlediska vlivu na rozvoj destinace a budování její „značky“ lze dopady daného textu zařadit k Teorii exportní základny.

- Is subsidising tourism firms an effective use of public funds?

Studie hodnotí dopad a efekt poskytovaných dotací v cestovním ruchu a to v Itálii v letech 1999 – 2003. Výsledky ukazují, že poskytované dotace přinášejí vyšší růst produkce a zaměstnanosti, ale nižší produktivitu v dotovaných podnicích v porovnání s podniky nedotovanými. Studie hodnotí, že v krátkodobém horizontu je účinek poskytovaných dotací jasně pozitivní a politické cíle splňuje. Dotační podpora má velký vliv na zaměstnanost (zvýšení výstupu.). Veřejná podpora zvyšuje kvalitu produktu cestovního ruchu, což jasně vyznívá pro užití Teorie exportní základny.

- Micro-economic determinants of tourist expenditure: A quantile regression approach.

Analýza předložená v tomto článku identifikuje hlavní determinanty spotřeby v cestovním ruchu a jejich vliv na návštěvníka. Byl vytvořen model zahrnující možné determinanty výdajů (rozpočtové omezení, socio-demografické vlivy atd.). Model byl použit na výdaje turistů, kteří trávili svoji dovolenou na Sardinii od dubna do srpna 2012. Ukázalo se, že se turista řídí při svých výdajích jednak aspekty souvisejícími s dovolenou přímo (délka pobytu, typ ubytování, přístup k moři...) a jednak aspekty psychologickými (opakované návštěvy a jiné). Souběžně se ukázala závislost výdajů na aspektech jako je například proslulost destinace či (zvyšuje výdaje) ale i četnost navštívených webů (snižuje výdaje). Z toho plynou doporučení pro marketingové zaměření Sardinie do budoucna. Mělo by se cílit na efektivní marketingovou strategii zaměřenou na podporu Sardinie v zahraničí jako atraktivní destinace v rámci sítě národních a středomořských turistických cílů. Reklamní důraz by měl být kladen na nejcennější aktiva Sardinie (přírodní zdroje a místní produkce, jako jsou ruční práce či gastronomie) a tyto směry zaměření by se měly obracet především na turisty, kteří mají sklony k vyšším výdajům.

Tyto závěry vedoucí k jednoznačné podpoře jedinečnosti destinace lze klasifikovat jako příklánějí se k Teorii exportní základny.

- Tourism and economic development: Which investments produce gains for regions?

Cíle přilákat do určitých oblastí cestovní ruch mohou být různé – cílem zveřejněné studie je porozumět tomu, které investice jednak vytvářejí pracovní místa v cestovním ruchu a jednak které investice přinášejí zisky v odvětví. Jedná se o příspěvek, věnující se ekonomickému rozvoji a vlivu veřejné politiky, který je postaven na zhodnocení vztahu mezi investicemi do cestovního ruchu v podobě investic do zábavního vybavení a zvýšení prosperity region. Studie sledovala celkovou zaměstnanost, celkový počet podniků v region a úroveň příjmů domácností v USA.

Zábavním vybavením je myšlena celá škála zařízení – kulturní, sportovní, zábavní ale i zázemí pro toto vybavení jako jsou parkoviště, informační centra atd.

Text ukázal, že existují takové turistické destinace, které vyžadují výrazné a neustálé budování a posilování atraktivit zábavního vybavení jen proto, aby úroveň cestovního ruchu zůstala stejná a nedošlo k jejímu poklesu (Las Vegas, Orlando...). Ale celkově (hodnoceno více, než 300 oblastí) se ukázalo, že budováním zábavního vybavení souvisí s vyšší mírou zaměstnanosti v oblasti cestovního ruchu. Studie však upozorňuje na to, že nelze jednoznačně tvrdit, že nejlepší a nejúčinnější jsou politiky výhradně zaměřené na sport a zábavu. Je nutné například i uvážit fakt, že například muzea mají menší ekonomické dopady, nicméně jejich funkce a zaměření je jiné a porovnávat s jiným segmentem zábavy je dost dobře nelze. Závěrem však je, že investice v oblasti sportu a zábavy mají pozitivní efekty na regionální ekonomiky. Snahu o podporu cílených zón – tedy například i zábavních vybavení lze zařadit mezi Teorie neoliberalní.

- **ANNALS OF TOURISM RESEARCH**

- Assessing the dynamic economic impact of tourism for Island economies

Článek popisuje využití rozšířeného Solowova modelu ke zkoumání přínosu cestovního ruchu pro hospodářský růst a tona příkladu 19 ostrovních ekonomik v období let 1990 -2007 (např. Bahamy, Barbados, Papua nová Guinea, Seychely...). Výsledky pak ukazují, že cestovní ruch výrazně přispívá k hospodářskému růstu ostrovních ekonomik.

Srovnávací analýza se vzorky rozvojových a rozvinutých zemí, ukázala, že cestovní ruch hraje relativně větší roli při vysvětlování růstu ostrovních ekonomik a potvrzují skutečnost, že roz-

voj cestovního ruchu ostrovních ekonomik má relativně vyšší růstový efekt. Studie potvrdila, že cestovní ruch se jeví determinujícím faktorem turistiky, ale zároveň úroveň rozvoje oblasti může být příčinou přílivu dalších turistů. Cestovní ruch je tedy dobrou volbou pro rozvoj ostrovních ekonomik, jelikož tyto ostrovy mají jedinečné přírodní, kulturní nebo sociální podmínky. Studie vyvozuje závěr, že ostrovní ekonomiky mohou zvýšit svůj hospodářský růst nejen prostřednictvím investic do tradičních zdrojů růstu, jako jsou investice do fyzického a lidského kapitálu a obchodu, které zůstávají hlavními složkami, ale také tím, že strategicky využijí cestovní ruch.

Prosazováním využití podpory cestovního ruchu obecně, je možné závěry studie klasifikovat jako využití Teorie exportní základny.

- Spatial effects in regional tourism growth.

Tato studie zkoumá dva typy prostorových efektů v regionálním cestovním ruchu efekty přelévání a prostorovou heterogenitu a to na vzorku více, než 342 regionů Číny v letech 2002 - 2010. Studie definovala řadu faktorů, které vysvětlují rozdíly v rychlosti růstu cestovního ruchu v regionech (za významné faktory lze považovat např. hotelovou infrastrukturu). Navíc byly prokázány významné vlivy efektů přelévání, které však vykazují rozdíly v závislosti na geografickém umístění regionu (větší jsou na severozápadě a v severní Číně).

Výsledkem studie jsou doporučení pro politická rozhodnutí a to konkrétně pokusit se internalizovat výhody efektů přelévání a spojit marketingovou spolupráci sousedících destinací. Je nutné podpořit rozvoj destinací, které jsou aktuálně méně rozvinuté, a ve smyslu podpory městských destinací je vhodné více diferencovat produkt cestovního ruchu. Speciální postup by měly volit i ty destinace, u kterých byly prokázány výrazně vysoké efekty přelévání, jako je např. Peking či delta řeky Yangtze. Pro sousedy těchto regionů by se měl navrhnout vývoj a marketingový plán tak, aby bylo možné efekty přelévání výrazně využít a posílit rozvoj i těchto regionů.

Doporučení planoucí z dané studie je možné pro potřeby klasifikace z hlediska teorií regionálního rozvoje vyčlenit takto: pro snahu podporovat z veřejných zdrojů zaostalé regiony je možné využít Teorii kumulovaných příčin. Možnost využít pro růst sousedících regionů efektů přelévání lze zařadit k Teorii růstových pólů

- **TOURISM REVIEW**

- From destination management towards governance of regional innovation systems – the case of South Tyrol, Italy

Tento dokument se zabývá analýzou situace v Jižním Tyrolsku, kde pracují čtyři organizace hrazené z veřejných zdrojů, které si kladou za cíl zvýšit propagaci a image regionu a pracovat na zvýšení konkurenceschopnosti místních firem. Výsledkem je představení spolupráce polo-soukromých organizací v Jižním Tyrolsku, která ukazuje charakteristiku rozvíjejícího se regionálního inovačního systému. Tyto organizace spolupracují na různých úkolech při prosazování a řízení regionu s vědomím společných cílů.

Text řeší výsledky spolupráce organizací, které jsou hrazeny (i částečně) z veřejných zdrojů a jejichž cílem je vzájemná spolupráce na rozvoji území, ne jen konkrétního místa, lze zařadit text k Teorii polarizovaného rozvoje.

- Local stakeholders' views about destination management: who are leading tourism development?

Práce studuje, a porovnává přístup místních subjektů (ze tří různých turistických destinací Finska) z hlediska role vůdce rozvoje cestovního ruchu. Výsledky ukazují, že vedení je často závislé na kontextu. Spolupráce je ve sledovaných regionech různá: jedna oblast je řízena marketingovou společností, v další destinaci je dominantní obchodní řetězec. Role místních vzdělávacích ústavů se také mění v závislosti na každé oblasti. Kromě toho studie prokázala také určité vstupní bariéry pro nové subjekty (například kapacitní, popřípadě v podobě již existujících smluv mezi aktéry).

Cílem práce je přispět k diskuzi o roli zainteresovaných stran na destinační management a výsledky naznačují, že cíle jsou závislé na kontextu a přizpůsobení se jedinečným vlastnostem každé z destinací. Každopádně výsledky také sumarizují, že čím vyšší jsou investice v dané destinaci, tím více turistů do oblasti směřuje a tím vyšší obraty lze očekávat.

Řešením situace z pohledu různých aktérů cestovního ruchu – tedy veřejného sektoru, oblasti podnikatelských subjektů, ale i role škol a jejich vlivu, lze přístup ke studii přiřadit z hlediska teorií regionálního rozvoje k Teorii triple helix.

- The importance of being local: prioritizing knowledge in recruitment for destination development.

Text se zaměřuje na požadavky na rozvoj destinace a požadavky na rozvoj znalostí. Z tohoto

pohledu daná studie ukázala, že vliv mají především schopnosti související se znalostí destinace konkrétně – s jejím rozvojem a možnostmi financování. Naopak významný vliv nemají obecné znalosti ani schopnosti týkající se jen cestovního ruchu. Studie nabízí podklad pro další studium a další uplatnění získaných poznatků z oblasti požadavků na výuku ve smyslu zaměření se na geografická hlediska, požadavky na pracovní sílu, specifika na rozdíly mezi stavem vývoje rozdílných destinací atd.

Vztahy řešící souvislost mezi praxí (at' již ve veřejném sektoru, nebo soukromém) a školstvím, jsou aplikací Teorie triple helix.

- Challenges in achieving leadership structures for repositioning the destination Cyprus

Cílem textu je představit strukturální omezení, jimž čelí kyperský cestovní ruch na své cestě ke změně produktové nabídky, která je doposud zaměřena především na plážový cestovní ruch. Součástí této cesty je snaha, aby každý region připravil vlastní strategickou vizi – tedy aby došlo k „decentralizaci“ nabídky. Kypr má velký potenciál pro tento postup decentralizace nabídky cestovního ruchu a má se za to, že dominantní soukromé subjekty jsou ochotny převzít vedoucí roli v tomto záměru decentralizace. Na druhou stranu jsou noví poskytovatelé inovativních produktů často velmi malí a špatně organizovaní na to, aby dosáhli konkurenceschopnosti jak kvalitou výrobků, tak přístupem na trh. Daný postup tedy jasně vyžaduje čas pro vybudování nové struktury. Popisovaná snaha o decentralizaci odpovídá Teorii polarizovaného rozvoje.

- Analysing tourism stakeholders networks.

Tato studie pojednává o teorii, která analyzuje vztahy mezi zúčastněnými stranami v turistické destinaci. Ukazuje, že přes rozdílné přístupy, úspěch ze spolupráce závisí na vnímání firem – firmy jsou ochotny spolupracovat ve chvíli, kdy získané výhody převáží nad riziky a náklady na spolupráci. Analýza je prováděna na základě dat získaných od 354 podniků v Itálii (region Molise). Výsledky potvrzují význam posílení vztahů mezi podniky jak mezi sebou, tak mezi tvůrci daných politik. Studie také řeší sílu a sklon ke spolupráci mezi různými typy podniků (například hotel a cestovní agentura). Studie přináší i praktické závěry – destinační management a političtí činitelé mohou používat techniky síťové analýzy pro plánování a řízení vztahů uvnitř sítě cestovního ruchu. Dalším závěrem práce je, že je pro vzájemnou spolupráci vzít v úvahu i rozměr „důvěryhodnosti“ partnera pro sdílení informací a samotnou ochotu nějakého subjektu stát se členem spolupracující sítě. Přičemž tato důvěra je živena závazkem, sdílením infor-

mací a odborných znalostí mezi stranami.

Pohled na fungující destinaci jako na organismus, ve kterém se dané subjekty vzájemně spojují a spolupracují lze zařadit mezi Teorii klastrů.

- The role of tourism organizations in location management: the case of beer tourism in Bavaria

Článek se zamýšlí nad významem spolupráce organizací cestovního ruchu v rámci řízení města. Spolupráce, která je koordinována, je považována za důležitý faktor konkurenceschopnosti destinace. Tato studie danou problematiku rozvíjí na základě analýzy pivovarnictví v Bavorsku a její výsledky ukazují, že v tomto případě existuje potenciál pro zlepšení vzájemné spolupráce a komunikace. Pivovarnictví je v podstatě okrajový segment cestovního ruchu, nicméně studie ukazuje, že je nutné i u něj sledovat cíle a podporovat spolupráci. Právě věnovat se těmto okrajovým součástem trhu znamená podněcovat inovativnost a rozmanitost. Právě takový přístup by měly organizace věnující se cestovnímu ruchu a managementu destinace věnovat.

Definováním potřeby podporovat i okrajové části segmentu cestovního ruchu s využitím prostorového rozmístění pivovarů, tedy o vytváření inovací v regionu s využitím výhod decentralizovaných odlišností řadí studii k Teoriím polarizovaného rozvoje.

- Farm attractions, networks, and destination development: a case study of Sussex, England

Text řeší na základě případné studie vzájemné vztahy mezi podnikáním, síťovým marketingem a strategií řízení. Konstatuje, že je vhodné podporovat (i finančně) cíl zvýšení atraktivity anglického venkova, protože práce na propagaci a zvyšování image destinace jsou důležité. Je však třeba mít na paměti, že vzájemná spolupráce jednotlivých subjektů uvnitř sítě je závislá na sledování společného cíle a na vzájemné důvěře, což by měli tvůrci politik sledovat a podporovat také. Podpora by měla poskytovat podporu řešení problémů, šíření informací a příležitostí získávat nové poznatky – pak budou jednotliví členové ochotni v síti zůstat. Efektivnost veřejné politiky v sítích je důsledkem formálních i neformálních kontaktů a čím lepší tyto kontakty jsou, tím je celý systém produktivnější. Pak taková spolupráce směřuje k jednotnému produktovému designu, posiluje přitažlivosti destinace, a je schopná odhalovat nové potenciální trhy a nové distribuční kanály.

Snaha o podporu tvorby jedinečnosti destinace cestou podpory všem součástem, které se týká cestovního ruchu, řadí daný text k Teorii exportní základny.

- **JOURNAL OF RURAL STUDIES**

- A critical assessment of the Mineral County Challenge: The role and implications of scale in collaborative development.

Tento text využívá případovou studii Montana Mineral County Challenge (rozvojový projekt založený na vzájemné spolupráci), aby zhodnotil dlouhodobou účinnost takového přístupu. Jde i vzájemnou spolupráci různých organizací jak z politické sféry, tak ze sféry kulturní a sociální a to vše se vztahem k přírodním faktorům jako je například omezení velikosti území pro další rozvoj. V daném území byl nejhůře vnímaný přístup US Forest Service (agentura amerického ministerstva zemědělství), jehož přístup byl chápán jako byrokratický a bez vůle podílet se na spolupráci. Text popisuje dlouhodobou snahu o spolupráci a vývoj vzájemných vztahů a hodnotí míru spolupráce. Popisuje, že rozložení moci na vertikální i horizontální úrovni je víceúrovňové, stejně jako míra spolupráce. Text se zaměřuje i na propojení venkovských a městských oblastí a možnosti jejich spolupráce, včetně výhod, které z takové spolupráce plynou. Úsilí, které musí místní zainteresované strany vyvinout, aby bylo možné dosáhnout určitých cílů za spolupráce se zkompatibilní s federální organizací lze případně řadit ke Kritickorealistické teorii, snažící se změnu systému vedení (myšlení) federální organizace.

- Landscape ideology in the Greater Golden Horseshoe Greenbelt Plan: Negotiating material landscapes and abstract ideals in the city's countryside.

Analýza vztahu politických snah získat podporu plánu ochrany přírody a praktických zkušeností obyvatel této krajiny na příkladu plánu na ochranu přírody území Ontario Greater Golden Horseshoe. Snaha o zajištění plánu na ochranu tohoto území závisí na dohodě o dlouhodobém plánování mezi agenturami a různými skupinami veřejnosti. Text uvádí, že i když je obecně považováno za legitimní odsoudit rozrůstání zástavby a naopak podporovat zachování zemědělské a ekologické funkce krajiny, je těžké dosáhnout dohody pro schválení zavedení plánu ochrany přírody, která pak může plnit významnou funkci například pro příměstský cestovní ruch. Ekonomický dopad označení daného území za chráněné lze definovat různými pohledy – z hlediska zemědělců, z hlediska těžbařů kamene nebo developerů. A tyto pohledy mají vliv na příslušné volební plány. Sladit všechny pohledy a názory je složité a vyžaduje to detailní znalost venkova. Schopnost plán realizovat nespočívá jen v odborné přípravě a analýzách přínosů, ale především ve schopnosti propojit tento přehled s pohledem místním, znalostí místních obyvatel, místa samotného a v dovednosti vést diskuzi s místními obyvateli, stejně jako umět přesvědčit příslušné zájmové skupiny.

Nutnost dosáhnout záměru spočívající v dosažení konsensu mezi veřejným a soukromým sektorem za použití i vlivu a závěrů výzkumného sektoru řadí sledovaný text k Teorii triple helix.

- Revisiting the model of creative destruction: St. Jacobs, Ontario, a decade later.

Text interpretující proces kreativní destrukce pro transformaci venkovského prostoru. Vytvořený model po deseti letech existence ukazuje, že rostoucí počet venkovských lokalit prochází v celém rozvinutém světě přechodem od tradičních aktivit, k hledání nových identit. Základním předpokladem je, že podnikatelské investice do nových aktivit vedou k destrukci venkovské idylly a to především proto, že evoluci pohání snaha po zisku, přičemž krajinu, jako „estetický zdroj“ lze k zisku využít. Nicméně je připomínáno, že tržní síly nejsou jedinými silami, které jsou schopné mít vliv na změny krajiny. Deset let po zveřejnění původního modelu se potvrdilo, že ve sledovaných oblastech jižního Ontaria je touha po zisku pouze jednou z motivací, svůj vliv mají i zájmy místních obyvatel a jejich náhled na situaci. Na příkladu zabránění výstavby zábavního centra v místě Elora (kdy místní obyvatelé svojí aktivitou výstavbě zabránili z důvodu, aby neutrpěl historický ráz místa) text ukazuje konflikt mezi zájmem tvorby jedinečnosti destinace a produktu cestovního ruchu a zájmy občanských skupin. Těchto příkladů udává text více a na všech je tento spor doložen. Nálezy vztahující se k modelu vedly k modifikaci původní teorie s tím, že závěrem je konstatování, že transformaci venkovského prostoru nevyhnutelně doprovází i boj o moc.

Daná teorie pracuje s pojmem, který byl definován J. A. Schumpeterem, kdy v rámci kreativní destrukce dochází vlivem průlomové inovace k zániku velkého množství oborů, subjektů a staré způsoby jsou nahrazeny novými. Teorii je možné zařadit pod teorii Triple helix, kdy dochází ke změně tržních sil, politické změny, nebo změny v institucionálním nastavení.

- **JOURNAL OF TRAVEL RESEARCH**

- Rural Lodging Establishments as Drivers of Rural Development

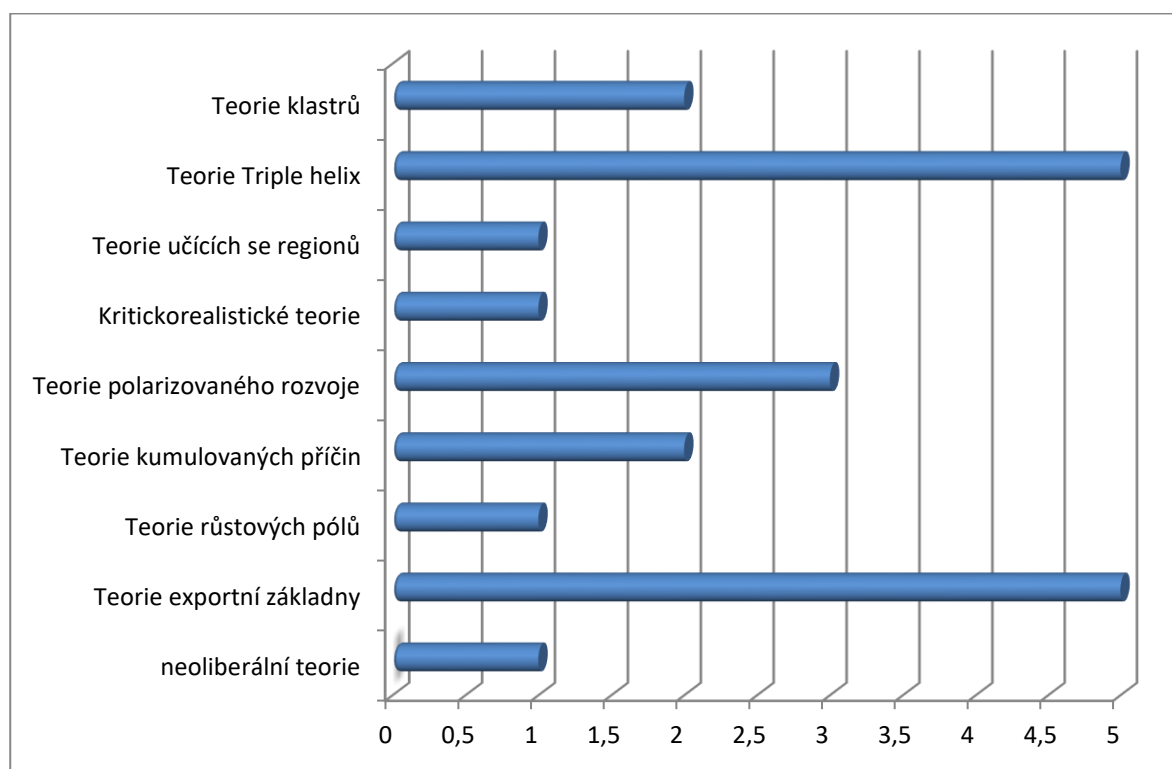
Různé programy pro rozvoj venkovských oblastí v Evropě poskytují značné finanční prostředky na podporu několika ekonomických aktivit. Zejména venkovská ubytovací zařízení byla klíčovými příjemci mnoha rozvojových investic. Z tohoto důvodu je důležité identifikovat determinanty podnikatelského úspěchu těchto zařízení, které umožní efektivněji rozdělovat finanční podporu. Text zkoumá vliv produktu, znalostí a propagačních nástrojů na výkonnost,

která je měřena v obsazení zařízení, cenách či zisku. Průzkum provedený na toto téma dospěl k několika základním doporučením: Jednak by správci měli upřednostňovat podporu pro taková zařízení, která poskytují klientům přístup k doplňkové činnosti, podniky by měli investovat do svých zařízení a kvalitně je spravovat, mělo by docházet k podpoře vzdělávání a není vhodné podporovat tištěné průvodce vzhledem k tomu, že většina turistů si informace obstarává prostřednictvím internetu. Naopak je vhodné investovat do propagace prostřednictvím jiných nástrojů. Výzkum je užitečný nejen pro podnikatele samotné, ale i pro veřejnou správu, která přiděluje případné finanční dotace. Právě využití výzkumné činnosti v praxi činí tento text přínosný z pohledu Teorie Triple helix.

5.2 Sumarizace názorů na podporu cestovního ruchu

Kapitola 6.1. se věnovala jednotlivým textům a jejich vazbě na teorie regionálního rozvoje. Pro shrnutí základních směrů lze dané texty vyhodnotit hromadně. Vzhledem k tomu, že článek „Spatial effects in regional tourism growth” byl zařazen z hlediska vyznění textu ke dvěma teoriím, je v celkovém přehledu započítán dvakrát. Zaneseny jsou jen ty teorie, které byly ve vybraných textech přítomny.

Graf 1: Shrnutí zjištěných názorů ve vazbě na teorie regionálního rozvoje



Jednoznačně nejvíce se texty přiklánějí k Teorii triple helix a Teorii exportní základny. Je však nutné uvést, že se jedná o statistické zhodnocení četnosti výskytu v daném vzorku, nelze říci, že se jedná o dvě univerzální teorie, přičemž ostatní nejsou užívány, nebo jsou dokonce neplatné. Je vždy nutné mít na paměti, že dané teorie jsou závislé na situaci a konkrétních daných podmínkách.

Daná zjištění plně korespondují s teoretickým základem, který je popsán v kapitole 2.1. Jakkoli je možné mít za to, že teorie regionálního rozvoje, stejně jako sledované odborné články jsou

často velmi rozdílné a bez spojujícího konceptu, je nutné mít na paměti, že jde o popis sil, které existují v daném konkrétním regionu a pomocí kterých může docházet k rozvoji.

Studované texty se velmi často zabírají konkrétní situací a konkrétním regionem. Existuje celá řada faktorů, které v takovém regionu mohou působit. Od těch základních, jako jsou přírodní podmínky a předpoklady pro uplatnění cestovního ruchu jako důležitého odvětví, přes odlišnosti například v podobě legislativních možností pro rozvoj až po individualitu každého jednotlivého podnikatele. Dalším proměnným vstupem je i stav, ve kterém se destinace nachází z hlediska jejího rozvoje, či „životního cyklu“. To je souhrn velkého množství vstupních faktorů, které navíc mohou vzájemně působit v libovolných kombinacích. Při takovém pohledu na region a jeho rozvoj je pak možné říci, že množství teorií regionálního rozvoje odpovídá množství faktorů, které mají na rozvoj vliv. Využitelnost každé teorie také limituje způsob použití a zájmová skupina, z jejíž pohledu je na problém nahlíženo.

Hlavní směry přístupu k regionálnímu rozvoji jsou však z provedené analýzy patrné. Obecně převládá snaha o poznání mechanismů a snaha o aplikaci poznání do praxe, ideálně ve stavu „poznání šité „na míru““ – tedy aby probíhalo vědecké zkoumání přímo v regionu, ve kterém jsou následně uplatňovány snahy o rozvoj. Dalším hlavním směrem rozvoje je podpora jedinečnosti destinace, podpora tvorby produktu, který je pro oblast jedinečný, a který je schopen být konkurenceschopný a to spolu se všemi činnostmi, které danou destinaci pozvednou v obecném smyslu – budování infrastruktury, ubytovacího zázemí atd. Třetí nejčastější cestou je uvědomění si efektů přelévání a snaha ho využít pro regiony, které jsou v okolí centra turistického ruchu v regionu.

Pro budoucí využití závěrů této práce lze jednoznačně uvést, že výběr formy podpory by se měl řídit konkrétní situací a potřebou daného projektu. Není možné, a ani vhodné, řídit se jen převažujícími směry přístupu k regionálnímu rozvoji. Stejně, jako jsou rozdílné popisované jednotlivé studie, tak je rozdílný každý jednotlivý projekt žádající o podporu. Lze navíc i tvrdit, že některé efekty přinášející regionální rozvoj vznikají sekundárně, jako nezamýšlené dopady jiných projektů a jiných snah.

Obecně však lze doporučit větší orientaci na kooperaci ve smyslu teorie triple helix – tedy podporu vzájemné spolupráce všech účastníků se složek (podnikatelských subjektů, veřejné správy i výzkumného sektoru). Tato spolupráce může ukázat nové cesty a směry pro další rozvoj. Je však nutné si uvědomit, že vždy výsledný efekt skládá každá jednotlivá činnost. Z toho důvodu je nutné poskytnout podporu i každému jednotlivci, ať již jde o samotnou podporu podnikání a malým živnostníkům, tak o podporu vzdělávání a to včetně vzdělávání následné-

ho, ve smyslu zvyšování znalostní a dovedností jednotlivých zaměstnanců.

Právě snaha o podporu rozvoje i v tomto směru, podporou tvorby jedinečnosti destinace (cestou podpory všem součástem, které se týkají cestovního ruchu), tedy orientace k teoriím exportní základny, spojuje oba výzkumem detekované převládající směry forem podpory regionálního rozvoje. Toto spojení dokládá potřebu komplexního přístupu a logiku samotných zjištěných výsledků. Teorie triple helix i teorie exportní základny mají výrazný potenciál se vzájemně doplňovat a přinášet výsledky umocněné synergií svých dopadů.

Závěr

Tato práce se zabývala klasifikací hlavních názorů na možnosti podpory cestovního ruchu z pohledu teorií regionálního rozvoje. Jednotlivé zmíněné studie ukázaly samy o sobě šíři možných přístupů k cestovnímu ruchu a jeho vlivu na regionální rozvoj. Cestovní ruch lze vnímat ohromným množstvím pohledů, lze ho studovat a popisovat a každý z pohledů má svůj přínos jak pro studovaný jev, tak pro regionální rozvoj.

Zhodnotit a klasifikovat hlavní názory, které z daných studií vyplývají, znamenalo také uvědomit si, že posouzení toho, k jaké teorii regionálního rozvoje zmíněná studie inklinuje, je do jisté míry proces závisející na úhlu vnímání textu i problému a na osobním, někdy možná subjektivním, zhodnocení.

V každém případě přinesla práce pohled na regionální rozvoj z hlediska užšího vymezení v rámci orientace na jediný segment možných činností vedoucích k podpoře regionálního růstu – na cestovní ruch. Ukázala, že v současné době je převažujícím směrem pohled na podporu rozvoji z pozice především dvou teorií, a to teorie Triple helix a Teorie exportní základny. Obecně však lze také říci, že podpora může probíhat i v rámci kombinace několika teoretických základů. To lze považovat za logické, jelikož cestovní ruch je oblastí, ve které spolupracuje celá řada subjektů a to v různé míře vzájemné spolupráce. Od nejužších vazeb, po vazby velmi volné. Jak ukázaly některé studie, snahu spolupracovat a rozvíjet se často podněcuje zájem o osobní růst a prosperitu vlastního podniku. Je tedy pochopitelné, že každý z účastníků se subjektů je veden snahou zajistit svému podnikání co nejlepší podmínky, což může vést právě ke kombinaci různých druhů podpor. To nejlépe vystihuje představení forem takové podpory – může se jednat o podporu rozvoje kvality, odborného vzdělávání, vědy a výzkumu v oboru cestovního ruchu, využití technologií atd.

Přístup podpory ve smyslu teorií triple helix i teorií exportní základny se výborně doplňuje a je zcela logické, že byly výzkumem vyhodnoceny jako ty nejčastěji uplatňované. Nelze si však myslet, že tyto teorie jsou jediné možné. Naopak je nutné zdůraznit, jak variabilní možnosti podpory cestovnímu ruchu jsou a že je plně na uvážení jednotlivých aktérů, jakou formu podpory budou preferovat a jaká forma podpory je nejvýhodnější pro každý jednotlivý projekt. Není vhodné schematicky využívat jen teorií triple helix či teorií exportní základny bez ohledu na situaci a cíle, kterých je potřeba dosáhnout. Taková činnost by často nemusela být přínosná a efektivní.

Seznam pramenů

Tištěné zdroje

1. ABRHÁM, Josef; VOŠTA, Milan. Ekonomický růst a konvergence rozšířené Evropské unie. *Acta Oeconomica Pragensia*, 2011.
2. ADÁMEK, CSANK, ŽÍŽALOVÁ. *Regionální hospodářská konkurenceschopnost*. Czechinvest. 2006.
3. ARMSTRONG, Harvey W.; TAYLOR, Jim. *Regional economics and policy*. Blackwell, 2000.
4. BLAŽEK, Jiří a David UHLÍŘ. *Teorie regionálního rozvoje: nástin, kritika, implikace*. Vyd. 2., přeprac. a rozš. Praha: Karolinum, 2011, 342 s. ISBN 978-80-246-1974-3.
5. BENEŠ, Michal, et al. *Konkurenceschopnost a konkurenční výhoda*. Brno: CVKSČE, 2006.
6. CAPELLO, Roberta; NIJKAMP, Peter. 15. Regional growth and development theories revisited. *Endogenous Regional Development: Perspectives, Measurement and Empirical Investigation*, 2011.
7. CAPELLO, Roberta. Spatial spillovers and regional growth: a cognitive approach. *European Planning Studies*, 2009, 17.5: 639-658.
8. COE, Neil M., et al. 'Globalizing' regional development: a global production networks perspective. *Transactions of the Institute of British Geographers*, 2004, 29.4: 468-484.
9. DAMBORSKÝ Milan, WOKOUN René. *Lokalizační faktory malého a středního Podnikání v podmínkách ekonomiky ČR.. Ekonomie a Management: Economics and Management*. Liberec: Hospodářská fakulta Technická Univerzita. ISSN 1212-3609. Číslo 2/2010.
10. DAWKINS, J. Casey. Regional Development Theory: Conceptual Foundations, Classic Works, and Recent Developments. *Journal of Planning Literature*, Vol.18, No.2 (November 2003). DOI: 10.1177/0885412203254706
11. FLETCHER, John, et al. *Tourism: principles and practice*. 4th edition. Edinburgh : Prentice Hall, 2008. 704 s. ISBN 978-0-273-71126-1.
12. GARDINER, B.; MARTIN, R.; TYLER, PETER. Competitiveness, productivity and economic growth across the European regions. *Regional Competitiveness*, 2006, 30: 55.

13. GROSPÍČ, Jiří. *Úvod do regionálních věd a veřejné správy*. 5. rozš. vyd. (ve Vydavatelství a nakladatelství Aleš Čeněk 2. rozš. vyd.). Plzeň: Vydavatelství a nakladatelství Aleš Čeněk, 2008, 455 s. Vysokoškolské učebnice (Aleš Čeněk). ISBN 978-807-3800-864.
14. HOLEŠINSKÁ, Andrea. *Destinační management jako nástroj regionální politiky cestovního ruchu*. 1. vyd. Brno: Masarykova univerzita, Ekonomicko-správní fakulta, 2012. ISBN 8021058471.
15. MACHÁČEK, Jaroslav, Petr TOTH a René WOKOUN. *Regionální a municipální ekonomie*. Vyd. 1. Praha: Oeconomica, 2011, 199 s. ISBN 978-80-245-1836-7.
16. MAIER, Karel. *Udržitelný rozvoj území*. 1. vyd. Praha: Grada, 2012, 253 s. ISBN 978-80-247-4198-7.
17. PALATKOVÁ, Monika a Jitka ZICHOVÁ. *Ekonomika turismu: turismus České republiky*. 2., aktualiz. a rozš. vyd. Praha: Grada, 2014, 262 s. ISBN 978-80-247-3643-3.
18. PIKE, Andy, Andrés RODRÍGUEZ-POSE a John TOMANEY. *Local and regional development*. 1st ed. London: Routledge, Taylor & Francis Group, c2006, xv, 310 s. ISBN 0415357187.
19. SHARPLEY, Richard a David J TELFER. *Tourism and development: concepts and issues*. Buffalo: Channel View Publications, c2002, viii, 397 p. ISBN 18-731-5035-0.
20. SPILKOVÁ J. (2004): Kontaktní systémy, moderní aglomerační výhody a zahraniční investoři. *Geografie – Sborník ČGS*, 109, č. 3.
21. VITURKA, Milan. *Regionální ekonomie a politika II*. 1. vyd. Brno: Masarykova univerzita, 2007, 131 s. ISBN 978-80-210-4478-4.
22. WOKOUN, René. *Regionální rozvoj: (východiska regionálního rozvoje, regionální politika, teorie, strategie a programování)*. Praha: Linde, 2008, 475 s. ISBN 978-807-2016-990.
23. ZELENKA, Josef a Martina PÁSKOVÁ. *Výkladový slovník cestovního ruchu*. Kompletně přeprac. a dopl. 2. vyd. Praha: Linde Praha, 2012, 768 s. ISBN 978-80-7201-880-2.
24. ŽÍTEK, Vladimír. *Regionální ekonomie a politika I*. 1. vyd. Brno: Masarykova univerzita, 2002. ISBN 80-210-2767-3.

Elektronické zdroje

1. 12manage.com. [on-line, cit. 23.5.2015]. Dostupné z www:
http://www.12manage.com/images/picture_porter_diamond.gif
2. Cognizant Communication Corporation.. [on-line, cit. 6.10.2015]. Dostupné z www:
<https://www.cognizantcommunication.com/journal-titles/tourism-review-international>
3. CzechInvest. Agentura pro podporu podnikání a investic. *Klastry*. [on-line, cit. 19.1.2015]. Dostupné z www: <http://www.czechinvest.org/klastry>
4. CzechTourism. Charakteristika a význam CR v ČR. [on-line, cit. 13.11.2014]. Dostupné z www: <http://old.czechtourism.cz/didakticke-podklady/1-charakteristika-a-vyznam-cestovniho-ruchu-v-cesku/>
5. Český statistický úřad, [on-line, cit. 28.7.2015]. Dostupné z www:
http://www.czso.cz/csu/redakce.nsf/i/specifikace_regionu
6. ELSEVIER. [on-line, cit. 6.10.2015]. Dostupné z www:
<http://www.journals.elsevier.com/tourism-management/>
7. Eurostat. *Regional competitiveness statistics*. on-line. cit. 13.9.2015]. Dostupné z www:
http://ec.europa.eu/eurostat/statistics-explained/index.php/Regional_competitiveness_statistics
8. HUČKA, Miroslav; KUTSCHERAUER, Alois; TOMÁNEK, Petr. *Metodologická východiska zkoumání regionálních disparit*. [on-line, cit. 10.1.2015]. Dostupné z www:
http://disparity.vsb.cz/dokumenty2/wp_2.pdf. ISSN 1802-9450
9. JEŽEK, Jiří. *Učení se, síť a samoregulace jako základní stavební kameny učících se regionů*. [on-line, cit. 19.1.2015]. Dostupné z www:
www3.ekf.tuke.sk/work/Konferencia%20Herlany/zbornikCD/doc/Jezek.pdf
11. KLUSÁČEK, Petr. KONEČNÝ, Ondřej. KREJČÍ, Tomáš. Mendelova univerzita. *Studijní opora: Teorie výrobních okersků a výrobních prostor*. [on-line, cit. 19.1.2015]. Dostupné z www: <http://www.is.mendelu.cz/eknihovna/opory/index.pl?cast=46105;lang=cz>
12. KUTSCHERAUER A., Regionální a municipální management. Technická univerzita Ostrava. 2006. [on-line, cit. 19.1.2015]. Dostupné z www:
dhy.cz/regstrat/vav/dvz3_regiomarketing.pdf Str. 20
13. Mendelova univerzita. *Studijní opora: Teorie exportní základny*. [on-line, cit. 10.1.2015]. Dostupné z www:
http://www.is.mendelu.cz/eknihovna/opory/index.pl?cast=46074;close_menu=1

14. Ministerstvo pro místní rozvoj. *Cestovní ruch*. [on-line, cit. 6.6.2015]. Dostupné z www: <http://www.mmr.cz/cs/Podpora-regionu-a-cestovni-ruch/Cestovni-ruch>
15. Regions for sustainable chase. *Indicators toolkit*. [on-line, cit. 13.11.2014]. Dostupné z www: <http://www.rscproject.org/indicators/index.php?page=an-indicator-of-sustainable-economic-growth>
16. SAGE. [on-line, cit. 6.10.2015]. Dostupné z www: <http://jtr.sagepub.com/>
17. SLÁDEK, Jan. *Dvacet let výzkumu bydlení ve Střední Evropě*. [on-line, cit. 8.5.2015]. Dostupné z www: <http://www.socioweb.cz/index.php?disp=temata&shw=381&lst=108>
18. STYNES Daniel. *Economy impacts of Tourism*. [on-line, cit. 13.11.2014]. Dostupné z www: <https://www.msu.edu/course/prr/840/econimpact/pdf/ecimpvol1.pdf>
19. The Triple Helix. *Triple Helix IX. International Conference*. [on-line, cit. 19.1.2015]. Dostupné z www: <http://www.triplehelixconference.org/>
20. UNWTO. *Why tourism?* [on-line, cit. 13.11.2014]. Dostupné z www: <http://www2.unwto.org/content/why-tourism>
21. UNESCO. *Science Park and Technology Business Incubator: UNESCO-WTA INITIATIVES*. [on-line, cit. 19.1.2015]. Dostupné z www: http://www.unesco.org/science/psd/thm_innov/unispar/sc_parks/09uw.pdf
22. UNWTO. *Tourism highlights 2015* [on-line, cit. 28.12.2015]. Dostupné z www: <http://www.e-unwto.org/doi/pdf/10.18111/9789284416899>
23. WOKOUN René. *Teoretické a metodologické přístupy k výzkumu regionální konkurenceschopnosti*. Vysoká škola ekonomická. [on-line, cit. 22.5.2015]. Dostupné z www: www.vse.cz/polek/download.php?jnl=rst&pdf=24.pdf
24. World economic forum. *The 12 pillars of competitiveness*. [on-line, cit. 13.9.2015]. Dostupné z www: <http://reports.weforum.org/global-competitiveness-report-2014-2015/view/methodology/#read>