

**PRÁVNICKÁ FAKULTA MASARYKOVY UNIVERZITY  
KATEDRA TRESTNÍHO PRÁVA**

**BAKALÁŘSKÁ PRÁCE**

**TRESTNÁ ČINNOST PÁCHÁNA DĚTMI MLADŠÍMI  
PATNÁCTI LET**

**AUTOR:  
LUCIE DEMETEROVÁ**

**2005/2006**

Prohlašuji, že jsem bakalářskou práci na téma Trestná činnost páchána dětmi mladšími patnácti let zpracovala sama a uvedla jsem všechny použité prameny.

## Obsah:

Obsah.....	str.2
1. Úvod .....	str.3
2. Proč jsem si toto téma vybrala.....	str.4
3. Přehled nejčastějších trestných činů v České republice.....	str.5
4. Kdo, respektive, jaké skupiny a jednotlivci trestnou činnost provádí.....	str.6
5. Kdo páchá trestný čin.....	str.7
5.1 Osoba mladistvého pachatele a dítěte.....	str.8-9
5.2 Podíl Romů na trestné činnosti.....	str.10
6. Nejčastější trestné činy, důvody.....	str.11-12
6.1 Majetkové trestné činy.....	str.13-15
6.1.1 Trestné činy majetkové prosté.....	str.13-15
6.1.2 Krádeže vloupáním.....	str.16-18
6.2 Násilné trestné činy.....	str.19-20
6.3 Ostatní kriminalistické činy.....	str.21-22
6.4 Mravnostní činy.....	str.23-24
6.5 Hospodářské kriminalistické činy.....	str.25-26
6.6 Zbývající kriminalita.....	str.27-28
7. Porovnání s mladistvými.....	str.29-31
8. Následky, odpovědnost a tresty.....	str.32
8.1 Následek.....	str.32
8.2 Odpovědnost.....	str.33-34
8.3 Tresty.....	str.35
9. Konkrétní případy.....	str.36
10. Návštěva v Boleticích.....	str.37-38
11. Zařazení mladistvých v tomto zařízení, jak to zde vypadá.....	str.39
11.1 Zařazení mladistvých v tomto zařízení.....	str.39
11.2 Jak to zde vypadá.....	str.40-41
12. Činnost zařízení.....	str.42
13. Hlavní cíle výchovně - vzdělávacích činností.....	str.43-44
14. Metody působení na nápravu a prevence proti další kriminalitě.....	str.45
14.1 Metody působení na nápravu.....	str.45
14.2 Prevence před další kriminalitou.....	str.46
14.2.1. Bodový systém.....	str.47
15. Práva dítěte.....	str.48
16. Jak zde probíhá den.....	str.49
16.1 Pracoviště EPCHO a Kamenický Šenov .....	str.50
17. Ukončení pobytu.....	str.51
18. Závěr, vlastní názor .....	str.52
19. Cizojazyčné resumé.....	str.53-55
20. Zdroje informací.....	str.56

## 1. Úvod

Na úvod své bakalářské práce bych chtěla uvést správně název této práce. I když její celý název zní Trestná činnost páchaná dětmi mladšími 15 let, není tento název úplně správný, protože není trestná činnost jako trestná činnost. Jak jistě víte, tak trestnou činnost páchají dospělí lidé. U nezletilých, tedy u dětí do 15 let nemůžeme hovořit o trestných činech jako takových, ale vlastně o činech, za které by bylo možné tyto způsobilce stíhat a trestat.

V případě, že nezletilý způsobí nějaký takový čin, nemůžeme hovořit o tom, že spáchal trestný čin, ale o tom, že způsobil čin, který se nazývá jako čin jinak trestný. Já jsem si tento název zvolila hlavně proto, aby bylo již z názvu zřejmé o jaké činy se v této práci bude psát.

Dospělé pachatele je možno trestně stíhat za podmínky, že byl pachatel v době páchaní trestného činu příčetný. U nezletilých je vlastně na jednu stranu jedno, jestli jsou nebo nejsou v době páchaní trestného činu příčetní nebo nepřičetní. Jejich nízký věk jim totiž zaručuje jakousi ochranu před trestem, dalo by se říci "nezletilecká imunita". Ta jim zajišťuje jiný průběh vyšetřování jimi spáchaných deliktů.

Takže v souhrnu bych mohla konstatovat, že můj název je tak trochu nadnesený, aby bylo každému hned jasné o čem vlastně píše.

Další záležitost, s kterou bych Vás chtěla seznámit je způsob zpracování této práce. Jak jste si již mohli všimnout, je moje bakalářská práce napsána modrým typem písma. A možná Vás napadlo proč jsem se takto rozhodla. Současná moderní výpočetní technika a související příslušenství dovoluje tisknout různobarevné texty obrázky apod..

Barevný text je podle mého názoru mnohem zajímavější z úhlu prvního pohledu. A navíc v mé práci uvádím pro přehlednost grafy, které jsou lépe přehlednější barevné. Proto jsem se rozhodla pro tuto barvu písma. A doufám, způsob zpracování této bakalářské práce nebudete považovat jako nevhodný, laciný a nevkusný.

A poslední věcí, kterou bych zde chtěla uvést je poděkování za spolupráci a pomoc Výchovnému ústavu, Dětskému domovu se školou a Středisku výchovné péče v Boleticích.

## 2.Proč jsem si toto téma vybrala

V době rozhodování témat na závěrečnou bakalářskou práci jsem nejprve nevěděla, jestli si vybrat téma již zadané nebo si je svobodně samostatně zvolit. Rozhodla jsem se pro tu druhou možnost. V tu chvíli začalo mé velké rozhodování a posuzování vhodnosti témat. Potřebovala jsem téma, ke kterému budu mít co říct. A nebo ke kterému, vzhledem k tomu, že nepracuji v oboru budu mít alespoň trochu blízko. V závěrečné fázi rozhodování jsem měla na vybranou již dvě témata a to trestná činnost páchaná dětmi mladšími 15 let ( toto je již upravený název ) nebo téma boj s terorismem, které se mi nezdálo také tak nevhodné.

K tématu boj s terorismem nebyl podle mého problém se zjišťováním materiálů, když vezmu v úvahu události z 11.září 2001 a následným celosvětovým bojem USA proti teroristické skupině Al - Kaida. K tématu trestná činnost páchaná dětmi mladšími 15 let jsem měla možnost, protože bydlím nedaleko Výchovného ústavu Boletice, navštívit tento ústav a popsat průběh dne, činnost tohoto zařízení a vliv na jeho chovance a výsledky činnosti.

Dalším faktorem, který mi napomohl při rozhodování byla vzrůstající trestná činnost dětí a mladistvých, která byla všemi médii hlášena, a pro mé rozhodování propagována.

Na konec jsem ale přeci dala přednost úsudku někoho jiného, a proto jsem zaslala své oba návrhy témat na závěrečnou bakalářskou práci vedoucímu mé bakalářské práce panu JUDr. Marku Fryštákovi, Ph.D., a ten mi doporučil téma trestná činnost páchaná dětmi mladšími 15 let. Trestná činnost mládeže a dětí je podle mého mínění novým trendem, který nastupuje v závislosti na vývoj společnosti, uspěchanosti života a nedostatečné péče v rodině.

Dalšími faktory jsou individuální pocity, pohnutky atd. , které souvisí s pácháním trestných činů. Konkrétními znaky, bych se chtěla zabírat v dalších kapitolách své práce a zaměřit se hlavně na otázky, které by měly být objasněny. Jaké činy jsou u nás páhány a kolik z nich má na svědomí mladistvý nebo dítě? Proč takové činy páchají? Jaké jsou důvody? Čemu společnost vděčí za trestné činy dětí? Co s takovým dítětem? Jak ho napravit, jak převychovat? A jde to vůbec? Tak na tyto otázky bych se chtěla zaměřit v dalších kapitolách své závěrečné bakalářské práce.

### 3.Přehled trestných činů mladistvých v České republice

V české republice bylo za období roku 1.1.2005 do 31.12.2005 zjištěno 344 060 trestných činů. Z toho bylo ukončeno prověřování 316 927 trestných činů.

Do kategorie pachatelů, mezi které patří spáchání činu pod vlivem látky nebo pod vlivem alkoholu, spáchání činu recidivistou, spadá i oddíl trestných činů nezletilých od 1 do 14 let, mladistvých od 15 do 17 let a součtová kategorie dětí od 1 do 17 let.

Nezletilí a mladiství páchají trestné činy lehčí i těžší povahy. Policejní statistika za rok 2005 uvádí šest kategorií a to trestné činy násilné činy do nichž patří vraždy a jiné násilné činy, mravnostní činy, majetkové činy, které se dělí na krádeže vloupáním a krádeže prosté, ostatní kriminalistické činy, zbývající kriminalita, hospodářské činy.

V každé z těchto kategorií se objevuje trestná činnost dětí a mladistvých a to dokonce i v kategorii vražd! Celkově se však nejedná o zanedbatelná čísla, celková statistika ukazuje, že některá trestná činnost dětí není jen ojedinělým jevem, tak např.: majetkové činy vykazují velmi vysokou aktivitu v tomto oboru. Vezměme to od neslabší kategorie. Kdybychom si udělali jakousi "hitparádu" trestných činů, dopadlo by to asi takto, pokud budeme počítat majetkové činy jako 1 kategorii, tak na 7. místě se naštěstí umístila kategorie vraždy, naštěstí proto, protože v číslech hovoříme o celkem 3 vraždách z toho 1 dítětem pod 15 let a 2 mladistvými do 17 let. Na 6. místě se umístila kategorie nazvaná zbývající kriminalita, jedná se například o činy silniční dopravní nehody, šíření poplašné zprávy, podpora a propagace hnutí atd., v číslech můžeme konstatovat, že celkem bylo spácháno 268 trestných činů, z toho má na svědomí 81 činů dítě do 14 let a 187 činů mladistvých do 17 let. Třetí příčku od spodu, tedy 5. místo obsadily mravnostní činy, celkem jde o 291 trestných činů, z toho je 104 spácháno dítětem do 14 let a 190 činů mladistvým do 17 let. Zde, ačkoliv bych ráda, již nemohu napsat naštěstí, protože tato čísla se mi zdají až příliš vysoká na věk dítěte a mladistvého. Do této kategorie patří činy jako znásilnění, pohlavní zneužívání, komerční forma sexuálního zneužívání, ohrožování mravnosti, ostatní pohlavní úchytky, ublížení na zdraví pohlavní nemocí, soulož mezi příbuznými. Komerční forma sexuálního zneužívání, ohrožování mravnosti nebyly páčány dětmi do 14 let, ale jen mladistvými do 17 let, s překvapením se však čin soulože mezi příbuznými objevil jen u dítěte do 14 let. Na 4. místě se umístily hospodářské činy s počtem 344 trestných činů celkem, z toho 100 dětmi do 14 let a 248 mladistvými do 17 let, zde je nejvíce trestných činů za neoprávněné držení platební karty, porušování autorských práv, ale také úvěrový podvod, kterého se zúčastnilo i 1 dítě do 14 let. Už brousíme do tří "nejlepších" míst. Na 3. místě se umístili ostatní kriminalistické činy, jako jsou výtržnictví, sprejerství, nedovolená výroba a držení psychotropních látek a jedů. Celkově se jedná o 1605 trestných činů z toho 434 bylo spácháno dětmi do 14 let a 1197 mladistvými do 17 let. Na 2. místě jsou násilné činy, tyto činy patří v policejní statistice k vraždám, ale protože vražd bylo spácháno celkem 3, ale násilných činů celkem 1664, rozhodla jsem se je uvést jako samostatnou kategorii. Jak už jsem se zmínila, tak celkem bylo spácháno 1664 trestných činů, z tohoto počtu patří 581 trestných činů dětem do 14 let a 1149 mladistvým do 17 let. Jedná se o činy vydírání, nebezpečné vyhrožování, neoprávněný zásah do práva bytu, domu ... atd.. Konečně na 1. místě se umístili majetkové trestné činy, které se také podle policejní statistiky rozdělují na krádeže vloupáním a na krádeže prosté. V číslech lze hovořit o počtu 2225 činů dětí od 1 do 17 let za krádeže vloupáním, z toho je 683 dětí nezletilých a 1722 mladistvých. Za krádeže prosté 3551 všech dětí, z toho 999 nezletilých a 2674 mladistvých. Celkově se majetkové činy dostaly na 1. místo ze všech kategorií trestných činů podle policejní statistiky za rok 2005. Celková kriminalita je tedy 10287 trestných činů spáchaných dětmi od 1 do 17 let, z toho je 3086 činů spáchaná dětmi do 14 let a 7614 mladistvými do 17 let.

## 4.Kdo, respektive, jaké skupiny a jednotlivci trestnou činnost provádí

Ten, kdo spáchá trestný čin se nazývá pachatel. A kdo může být pachatelem? Podle právního řádu České republiky platného a účinného v současné době, tedy ke dni 26.2.2006, může být pachatelem pouze fyzická osoba, která je starší 15 let, a je příčetná.

Na trestné činnosti se podílí mnoho skupin. Jedná se o občany České republiky, ale také o cizince, kteří zde mají i nemají trvalý pobyt. Součástí kriminalistických statistik jsou samozřejmě nezletilí, mladiství a samozřejmě nejpočetnější skupina, skupina recidivistů.

Trestnou činnost páchají jak muži, tak i ženy. Neméně významný je i podíl Romů na této trestné činnosti. Proto jim budu věnovat podkapitulu této kapitoly.

Co to znamená příčetná? Příčetnost je vlastnost pachatele v době spáchání trestného činu, spočívá ve schopnosti rozpoznat sílu a váhu svého jednání a s tím souvisí vlastnost síly zabránit svému jednání, tedy ovládnout se.

Obecně tedy hovoříme o dvou složkách a to složce poznávací, kdy je tedy pachatel schopen rozpoznat nebezpečnost svého činu, a potom tedy ví, co činí. A na složce vůle, která se projevuje jako schopnost v daný okamžik ovládnout své jednání a zabránit svému činu a jeho následkům. Pokud se to pachateli podaří, pak ve většině případů nedojde k závažným trestným činům, může být posuzováno jen jako pokus o trestný čin.

Pokud však pachatel trestný čin způsobí i přes to, že u něho bezpečně fungují složky rozpoznávací a volní, pak je plně odpovědný za trestný čin. V případě, že není schopen své jednání a následky jeho jednání rozpoznat, pak tento pachatel není příčetný <sup>1)</sup>.

Jak tedy hodnotit čin, který je spáchán nezletilým nebo mladistvým?

U dospělých osob, tedy u osob starších 18 let se spáchání nějakého jednání proti společnosti, chráněným zájmům, hodnotám atd. nazývá trestný čin <sup>2)</sup>. Trestný čin <sup>2)</sup>, proti společnosti, osobám, majetku nebo obecně chráněnému zájmu, který je chráněn trestným zákonem a je spáchán mladistvým nebo nezletilým se nazývá provinění.

Mladiství a nezletilí jsou také trestáni, ale jinak, některé tresty jim lze uložit a některé ne.

---

<sup>1)</sup> § 12 trestního zákona č.140/1961 Sb. ve znění pozdějších předpisů

<sup>2)</sup> § 3 trestního zákona č. 140/1961 Sb. ve znění pozdějších předpisů

## 5.Kdo páchá trestný čin

Trestná činnost se objevuje u širokého spektra obyvatel. Na trestné činnosti se podílí muži, ženy, mladiství i děti. Tyto osoby pochází z různých společenských vrstev občanů České republiky, různých národností, ras atd.. Ve statistikách jsou uváděny jako skupiny recidivisté, pachatelé pod vlivem omamné látky, pachatelé pod vlivem alkoholu, mladiství a děti. Nezletilý pachatel jak už bylo již řečeno, je osoba, která v době spáchání trestného činu nedovršila hranici trestní odpovědnosti, tedy věku 15 let <sup>3)</sup>. Mladistvý pachatel je pachatel, který v době spáchání trestného činu, respektive provinění byl již starší 15 let, zároveň však mladší 18 let <sup>4)</sup>. Jak se k spáchání trestného činu dostane.

Důvody mohou být již dány v rodině, hlavně u sociálně slabších rodin, kdy i rodiče jsou mnohdy stíháni za nějaký z trestných činů a za tyto činy odsouzeni k výkonu trestu odnětí svobody a dalších možných trestů, které náš právní řád zná <sup>5)</sup> a může jim je uložit. Dítě pak v případě uložení trestu odnětí svobody vyrůstá jen s jedním rodičem. Např. s matkou, matka se bude snažit zaopatřit své dítě nebo děti a je většinu času v zaměstnání nebo se dětem nebude vůbec věnovat. V obou případech jí na výchovu nezbyvá mnoho času. Děti zůstávají často sami, najdou si špatný kolektiv a s tím se dopouští trestných činů, respektive provinění. V té druhé možnosti, tedy, dítě zůstává s otcem, je to podle mého mínění takto. Otec chodí do práce, zde také zůstává déle a podle mých dosavadních zjištění, po práci navštěvuje různá pohostinná zařízení, aby si odpočinul. Domů přijde pozdě večer a na své dítě nemá čas, tomu to dává příležitost trávit volný čas různým způsobem, většinou bohužel krádežemi, drogami atd.. Mohou nastat i případy, kdy dítě zůstává samo, protože jsou oba rodiče ve výkonu trestu. Pak následuje funkce příbuzných, aby se o něj postarali, a když nepomohou musí pomoci stát a dítě je umístěno v dětských domovech. Zde je již velmi velká šance se dostat do špatného kolektivu a začít svou kariéru trestance, jako jeho rodiče. Dalšími důvody je přemlouvání kamarádů k takovému jednání, apelují především tím, že ukazují jací oni jsou "machři, frajeři atd." a pokud on to neudělá, tak je "padavka, srab atd.". Slabší osobnost se samozřejmě podmaní, někdy i ta silná osobnost chce dokázat okolí, že je i on opravdu ten odvážný a dokáže všechno. Recidivisti jsou osoby, které již byly za některý trestný čin v minulosti souzeny a potrestány. Byl nad nimi tedy vysloven pravomocný rozsudek.

Tyto osoby se dělí na dvě části, na ty, kteří ač provedli trestný čin se po vypršení trestu rozhodnou vydat řádným životem a další trestné činy nezpůsobují. Ta druhá skupina je nebezpečnější, protože tito odsouzení se lepší cestou nevydají a konají další trestné činy. Stávají se z nich těžcí recidivisté. Z policejních statistik vyplývá, že právě nejvíce trestných činů způsobují recidivisté.

---

<sup>3)</sup> §11 trestního zákona č.140/1961 Sb. ve znění pozdějších předpisů

<sup>4)</sup> § 2 odst. d) zákona č. 218/2003 Sb. o odpovědnosti mládeže za protiprávní činy a o soudnictví ve věcech mládeže a o změně některých zákonů ( zákon o soudnictví ve věcech mládeže ) jak vyplývá ze změn provedených zákonem č. 383/2005 Sb.

<sup>5)</sup> § 27,28 a 29 trestního zákona č. 140/1961 Sb. ve znění pozdějších předpisů

## 5.1. Osoba mladistvého pachatele a dítěte

Osoba mladistvého pachatele se vyznačuje řadou specifických vlastností, které jsou podmíněné vývojem psychiky. Tento vývoj probíhá již od prenatálního věku, respektive stádia během těhotenství. Na psychický vývoj dítěte působí v prvních okamžicích jeho zplodění aktuální duševní stav matky, ale i otce. Oba dva totiž předávají na svůj plod lásky své genetické informace. Z každého si plod vezme část těchto informací, od některého více, od jiného méně. Matka navíc přenáší na svůj plod postoj dítěte k sobě samému, utváří tak vlastně jeho sebepojetí. Podle způsobu, jak je dítě, nebo-li oznámení o očekávání dítěte přijato se odvíjí psychika dosud nenarozeného dítěte. Dítě ví, a cítí, jestli bylo chtěné, či nechťené. To se odráží v jeho podvědomí. Chťené dítě si na svět přináší jistotu chťeného a milovaného dítěte. Naopak nechťené si přináší na svět pocit zavrženého jedince.

Tyto faktory lze zjistit hypnoanalýzou, asociační metodou, ta spočívá na vztahu říci první slovo, které ho napadne. V této souvislosti probíhají i fyziologické procesy, které se používají jako pomocná kriminalistická metoda. Po narození je velmi důležité, jak působí rodiče a okolí na svého potomka. U každého jedince nastává proces socializace osobnosti. Jde o proces, kdy se v průběhu jeho života vyvíjí jeho osobnost, která se orientuje ve svém okolí, má své cíle, na které se zaměřuje a navazuje citové vztahy. Tím vlastně dospívá k sebeuvědomění. Jedinec vrůstá do společenské kultury, učí se správným způsobům chování, přizpůsobuje se svým rolím, je schopen se adaptovat do společností vyžadovaných podmínek.

Dítě prochází sociálním učením. Sociální učení je dáno formou sociálního posilování. Rodiče působí na dítě podle jejich požadavku a reakce dítěte. Pozitivní posilování – dítě je za své jednání pochváleno, dostane odměnu. Negativní posilování – dítě dostane trest, je to jakási sankce, že něco provedlo. Tím se vlastně učí do budoucnosti chod společnosti, jaká jsou pravidla chování a následky porušení těchto pravidel. Malé děti se vyznačují zvýšenou mírou sugestibility. Sugescie je nekritické přejímání názoru druhého, souvisí s ní citová sympatie. Děti často napodobují druhé, i když často nevědí přesně, co říkají a dělají. S tím souvisí i možnost páchání trestných činů, přestupků apod..

Malý pachatel neví, že dělá něco špatného, pokud mu to doma nevysvětlí a neukáže mu správnou cestu svého jednání. To mi připomíná můj oblíbený film z dětských let Lucie postrach ulice. Lucie si o prázdninách neměla s kým hrát, rodiče byli v zaměstnání a ona byla doma sama. Chtěla si hrát s velkými dětmi, jenže velké děti už mají jiné zájmy než malá šestiletá předškolačka. Aby dokázala, že je už velká jako ony, ukradne v obchodním domě plastelínu. Dítě si chce hrát na dospělého a neuvědomuje si, co to obnáší. Jeho duševní vývoj není schopen pojmout tuto zodpovědnost, ať již morální, či zákonnou. S tím souvisí hra na dospělé, nazývá se identifikace. Identifikace je hraní si na někoho, děti si hrají na lékaře, maminku, tatínka apod.. V současné době si již děti hrají hlavně na vojáky z povolání, představují si válku, různá válečná nebezpečí a hrozby pro celý svět. Pracuji jako romská asistentka a při jedné z hodin prvouky jsme měli téma moje budoucí povolání. S překvapením jsme s třídní učitelkou zjistily, že většina chlapců nechce být kosmonautem, hasičem nebo jiným podobným povoláním typickým výběru jejich věku, ale vojáky sniperi, apod..

To je dáno hlavně současnou situací ve světě i u nás. Dítě se velice všimá co se kolem něho děje, takže například po teroristickém útoku organizace Al-Kaida a následným bojem proti terorismu, chce být většina malých chlapců vojákem, aby byli obdivováni. Jenže s tímto vzorem souvisí i možnost být tím špatným. K tomu mají velice blízko. Dítě sleduje v televizi akční filmy, kde kladný hrdina je zprvu bit, jak žito a neteče mu žádná krev. A to i když utrpěl rány železnou tyčí, nemá žádná krvavá poranění, stále stojí na svých nohou a potom dá dvě tři rány protivníkovi, a tím ho zpacifikuje. V reálném životě je však vše jinak. Již při obyčejné facce, může být napadenému protržen ret a dojde ke krvácení.

Některé děti, v návaznosti na to, co viděli, pak zkouší útočit na své známé nebo kamarády



s domněním, že se nic nemůže stát. Předpokládají, že se po potyčce rozejdou a žádné vážné důsledky nebudou. Ovšem při prvním úderu, ať již tyčí, či jiným předmětem, napadený začne naříkat, dojde ke krvácení a útočník ze strachu, že bude prozrazen a v šoku z pohledu na krev ho začne bít hlava nehlava. Útočník totiž vůbec nepředpokládal, že poteče krev a napadený bude naříkat. Tuto skutečnost ve filmu dítě neuvidí, proto se mylně domnívá, že veškeré násilí dopadne tak, jako ve filmu. Proto zastávám názor, že sledování takových to filmů, není pro děti vhodné. Potom záleží jen na rodině dítěte a jeho okolí, jak se s tím vypořádá a co pro to udělá. Tak například rodiče působí na své potomky přesvědčováním, využívají přitom racionální, logické argumentace. Zároveň vytvářejí určité návykové uspokojování potřeb, je to vysvětlení proč má člověk záliby ve věcech, které zná, a proč si není jistý, tím co nezná. Které potřeby člověka jsou správné, a které ne. Právo stanovuje řadu forem uspokojování potřeb, právní norma stanovuje závazné hranice, ve kterých je možno jednat.

Pokud může rodina pro dítě zajistit prostředí, ve kterém může bezproblémově vyrůstat a projevovat se, učit se sám a být poučován, nemá dítě ani rodiče problém se socializací jeho osobnosti. Z dítěte vyrůstá zdravý jedinec. Zdravé dítě, po té duševní stránce, je takové, které se dobře adaptuje. Dokáže řešit různé úkoly života, vyrovnává se s problémy dospívání, v rodině, či ve škole. Je schopen uspokojit požadavky sociálního prostředí a vyhovět jejich podmínkám. Nezdravé dítě trpí poruchami osobnosti. Nedokáže se plně zařadit do kolektivu, trpí pocity méněcennosti, upadá do napětí a depresí za neúspěch ve škole, v partě, v rodině. Trpí svým nevhodným vzhledem, podceňuje se. U takového dítěte chybí složka adaptace. Nedokáže úspěšně řešit problémy v rodině, ve škole, nedokáže uspokojit potřeby sociálního prostředí. To vyvolává mezi ním a jeho okolím konflikty, tento člověk nezdolává překážky, které vystupují mezi ním a okolím. To vše je projevem maladaptace, což je špatné přizpůsobení se svému okolí. V zátěžových situacích nedokáže správně reagovat, nastupují adaptační tendence agrese nebo úniku. U agrese je každé záměrné jednání motivem způsobit škodu, újmu na zdraví nebo majetku, křivdu, bolest apod.

Agresivní člověk se projevuje nadáváním, vyhrožováním, ale i násilím. V případě úniku je průběh pro okolí příznivější, o to je však intenzivnější pro nositele. Ten nedokáže čelit utrpení z úzkosti či vnitřnímu napětí a utíká. Důsledky neschopnosti adaptovat se jsou projevy duševních poruch jako jsou deficita, která je spojena s obtížným chováním nositele, ten třeba utíká z domova, mívá problémy ve škole v partě apod.. Podobný průběh má delikvence, ta by se dala nazvat anarchismem v rovině právní a mravní, dítě dělá vše podle toho, jak se mu zlíbí nechce se podřizovat pravidlům. Neuróza je dalším typem duševních poruch, projevuje se psychickými projevy nebo tělesnými projevy. Psychické jsou spojeny s úzkostí, nepříznivým prožíváním situací a tělesné souvisí s návaly horka, rozbušením srdce atd..

A psychóza, ta je nazývána pravým šílenstvím. Je to nebezpečné onemocnění ohrožující jak okolí, tak i osobu samotnou. Psychopatie jde o onemocnění, které se projevuje jako disharmonie osobnosti. Není nápadná navenek, psychopat může dosahovat velice dobrých výsledků jak v práci, tak ve společnosti. Jeho problémem je to, že jde za tím, co chce za použití různých přípustných i nepřípustných prostředků, aby dosáhl svého.

Akcentace je dána rodinnými vztahy, odráží se zde postoj okolí k danému jedinci, jeho výchova, nedůslednost výchovy, ale také nedostatek mateřské lásky. Příčin poruch chování je hned několik, některé jsou vrozené, jiné zdravotní. Mezi vrozené poruchy řadíme mozkové disfunkce, jako jsou například dyslexie, dysgrafie, dyskalkulie atd., tyto poruchy ovlivňují osobnost dítěte hlavně ve škole a v situacích se školou spojených. Genetika je další vrozenou možností poruchy chování dítěte. Do skupiny vrozených příčin řadíme alergie, otravy alkoholem atd.. Existuje však ještě mnoho dalších příčin, můžeme konstatovat, že o osobnosti dítěte nerozhodují jen jeho vrozené a zdravotní vlastnosti, ale také prostředí, ve kterém vyrůstá. Pokud je prostředí nezávadné, to znamená, že jsou vytvořeny podmínky pro správné fungování dítěte, jeho nesprávné chování vymizí.

## 5.2 Podíl Romů na trestné činnosti

České republice se k romské národnosti hlásí přibližně 12 000 obyvatel. Toto číslo samozřejmě není přesné a hodně se vzdaluje skutečnému počtu romského obyvatelstva. Odhaduje se, že skutečný počet Romů v České republice činí 250 000 Romů.

Někteří Romové se ke své národnosti nehlásí z důvodu nevědomosti o této možnosti hlásit se k národnosti romské, jiní třeba kvůli tomu, že se nepovažují za Romy nebo nemají zájem tuto skutečnost oznamovat. V současné době není občan povinen při vyplňování nějaké záležitosti na tuto otázku vůbec odpovídat.

Romská menšina je velice zatížena otázkou kriminality. Je jasné, že podíl romské kriminality na celkové kriminalitě je značný. Příčinou trestné činnosti u Romů bývá špatná finanční situace, která je způsobena nízkou úrovní vzdělání, která dále způsobuje vysokou míru nezaměstnanosti a problémy se společenským uplatněním Romů.

Tyto skutečnosti vedou k sociálním problémům romských rodin, ty však vzhledem ke svému zvyku a způsobu života, převzatého od svých předků, nejsou schopni řešit a pomoci změnit své zázemí pro sebe a pro své děti. Následkem toho je, že se tento problém točí stále dokola. Rodiče, místo toho, aby učily děti se vzdělávat a snažili se jim zabezpečit jiný způsob života, než žijí oni sami, je podporují a ve většině případů navádí k trestné činnosti.

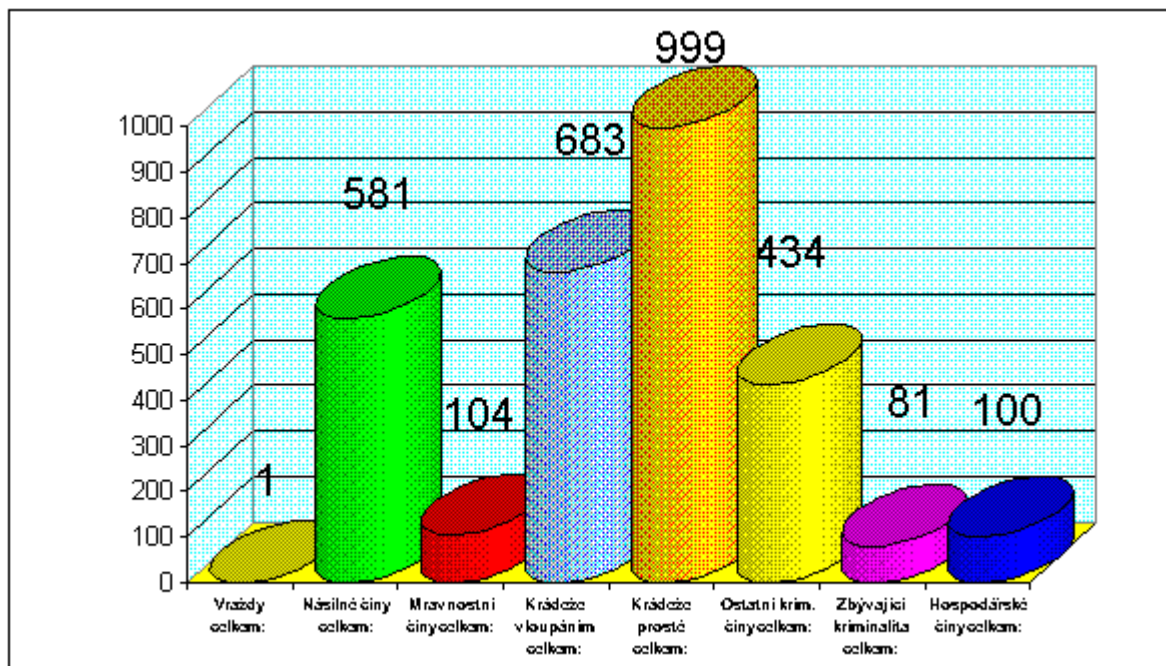
Není výjimkou, že rodiče posílají děti krást a loupit, protože nemají peníze. Často tak využívají jejich beztrestnost z důvodu nízkého věku. Dítě si tento zvyk osvojí a jen těžko se mu odnaučí. Ve městě, kde bydlím je tento problém dosti znatelný, a to hlavně pro turisty ze zahraničí a návštěvníky města. Bydlím ve Šluknově, to je nejsevernější město České republiky, takže je velice blízko k hranicím se sousedním státem Německem. Tuto příležitost využívá mnoho romských rodin, aby si přivydělaly nějakou tu korunu. Jak jistě tušíte, nejde o legální práci v zahraničí ani o legální podnikání na našem území. Dívky a chlapci nabízejí své služby tzv. sexuálním turistům z Německa, kteří sem za tímto účelem jezdí. Věkové rozmezí poskytovatelů těchto služeb se pohybuje zhruba od 10 let, někdy i méně. Podle mého jsou k tomu i svou rodinnou vyzýváni. Nejčastěji bydlí jen s matkou, protože otec je ve výkonu trestu odnětí svobody nebo s nimi nebydlí. Němečtí turisté jsou na tento fakt a možné sexuální možnosti zvyklí, takže se stávají častou klientelou nezletilých, ačkoliv vědí, s kým tyto praktiky provozují a o možnosti trestu. K sexuální turistice v tomto městě přispívá také fakt, že děti, které je poskytují nejsou uvědoměni o cenách těchto služeb. Poskytují je za velmi nízké ceny ve srovnání s ostatními příhraničními městy a velkými městy. Několikrát jsme s naší rodinnou zaslechli rozhovor dětí, jak si povídají, kolik si vydělaly. Cena se pohybuje kolem 10 euro, někdy dokonce i nižší!

Nejhorší na tom však je, že je tato skutečnost známa i policii, která s tím nic nedělá. S prostitucí souvisí i loupeže na německých turistech, zrovna včera, tedy dne 27.5.2006 jsme byli svědky toho, když několik romských dětí tahalo německého turistu někam pryč a on se bránil. Dozvěděli jsme se pak, že mu několik z nich odcizilo peněženku, on je chtěl chytit, ale ti ostatní ho tahali dál, pryč od těch pachatelů a říkali mu ať jede domů. Policie na místo přijela dá se říci hned, avšak nic s tím neudělala, odjeli hned pryč.

Podle mého názoru se v našem městě, a možná i v jiných městech raději těmito případy a jinými případy způsobenými nezletilými vůbec nezabývá a trestná činnost se v tomto městě zvyšuje.

## 6. Nejčastější trestné činy, důvody

Jak už jsem v přehledu trestných činů v České republice uvedla nejčastějšími trestnými činy jsou trestné činy majetkové. Pro lepší přehlednost jsem vytvořila graf trestné činnosti dětí do 14 let za rok 2005.



Názorný graf přesně ukazuje, že nejvíce je páčáno trestných činů majetkových, a to majetkových prostých, dále majetkové trestné činy krádeže v loupáním. Po nich následují násilné trestné činy, do nich patří i vraždy, které v grafu uvádím jako samostatnou část, ale v dalším přehledu je zahrnu do násilných trestných činů. Ostatní kriminalistické činy následují po násilných trestných činech, po nich jsou hospodářské trestné činy a zbývající kriminalita.

Z každé z této skupiny jsem vybrala několik druhů trestných činů, u každých z těchto trestných činů budu uvádět počet deliktů v roce 2005, potom počet v roce 2003 a počet v roce 2004. Na konci shrnu vývoj tohoto druhu trestné činnosti. Takto zhodnotím jednotlivé kategorie u nezletilých. Důvody trestných činů bývají různé.

Od majetkových poměrů přes osobní důvody až k nepochopitelným důvodům, jako jsou různé sázky, ukázky hrdinství apod.. Avšak nejčastějšími důvody, proč lidé spáchají trestnou činnost jsou majetkové poměry. Dospělý člověk někdy nedokáže čelit svým finančním poměrům, které neumí nijak vyřešit dostupnou cestou. Rozhodne se spáchat nějaký trestný čin, za účelem získání majetku nebo přímo finančních prostředků.

Většinou se jedná o loupežná přepadení, odcizení nějaké cenné věci apod.. Většinou se na pachatele přijde a on má potom ještě větší problémy než měl před spáchaným trestným činem. U nezletilých bývá důvod stejný.

Chtějí si užívat, kupovat si pro sebe oblečení, drahé technické vymoženosti, jako jsou mobily, mp3 přehrávače apod.. Důvody proč se k tomuto rozhodnou jsou mnohdy spjaty s rodinnou situací. Trestných činů se dopouštějí sociálně slabší jedinci, kterým na jejich materiální potřeby nepřispívá rodina, protože nemá tolik finančních prostředků.

Dítě nechce zaostávat za ostatními vrstevníky, kteří jsou vybaveni moderními mobily, mají stále u sebe dostatek financí a rozhazují je za nepotřebné věci. Rozhodne se pak opatřit si nějaký přísun finančních prostředků. Za ty si pak také kupuje drahé věci a chová se jako by mohl peníze rozdávat, protože on si je přeci může kdykoliv takto vydělat.

Majetková činnost je u dětí velmi dobrým přínosem finančních prostředků. A jak je tedy organizována? Mnoho lidí by se podle mého domnívalo, že se u dětí jedná jen o náhodné krádeže, a že nezletilý krade sám. Opak je pravdou.

Nezletilí i mladiství se zde sdružují ve skupinkách a vyhledávají si své objekty, respektive oběti. Jejich trestná činnost funguje tak dokonale, že poškozený někdy ani neví, že byl okraden. Pokud si toho náhodou všimne, nemá možnost dopadnout zloděje, protože fungují v organizovaných skupinách. Jeden někoho okrade a ihned předá kořist jinému.

Takže pokud by někdo opravdu náhodou na to přišel, nemá šanci získat zpět odcizenou věc, protože kapesní zloději jsou velice mrštní. Nemá šanci ani v případě, kdyby zloděje viděl a hned ho chytil za ruku! Většina těchto mladistvých svůj způsob obživy nezmění, takže se z nich stávají recidivisté, kteří své "řemeslo" předávají svým dětem.

Samozřejmě, že za účelem získání nějakého majetku páchají trestnou činností i jedinci ze sociálně zajištěných rodin. Jedná se ale jen o malé množství těchto případů.

Osobní poměry bývají nejčastěji příčinou závažných násilných trestných činů. Osoba pachatele není schopna přijmout nějakou skutečnost, která se jej přímo dotýká.

Např. situace, kdy pachatel přijde o zaměstnání, nechce tuto skutečnost přijmout a může způsobit závažný trestný čin, jako je přepadení svého pracoviště, nebo přepadení bývalého nadřízeného s úmyslem se mu pomstít apod., dalším důvodem je také, rozchod s partnerem, který může skončit i vraždou bývalého partnera i jeho nového partnera apod..

Jedny z nejzávažnějších důvodů trestných činů jsou důvody nepochopitelné pro ostatní. Jsou to různé sázky, hrdinství mezi kamarády, kteří si dokazují neporanitelnost apod..

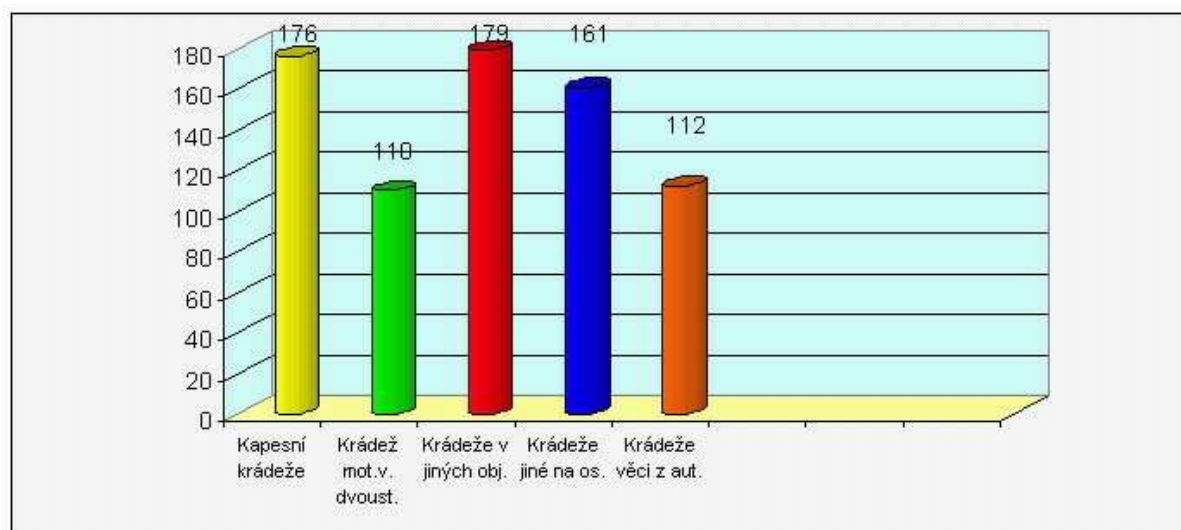
Tyto hrdinské kousky neohrožují jen ostatní, ale hlavně samotné pachatele. Stávají se případy, kdy si děti hrají na vlakových nádražích tím, že se snaží přeběhnou před projíždějícím vlakem. To samé zkoušejí i na motorová vozidla.

Následky už těchto nerozvážných činů bývají kruté a nezvratné. Pro někoho jsou ale takové činy zpestřením běžného života. S překvapením se někdy stávají takovými pachateli osoby, které v každodenním působení vypadají jako spořádaný občan. Když se pak okolí dozví, že tento člověk způsobil takovýto čin, bývá velice překvapeno.

Ať jsou důvody pro spáchání trestného činu jakékoliv, někdy jsou pro běžného normálního člověka nepochopitelné.

## 6.1. Majetkové trestné činy

### 6.1.1. Trestné činy majetkové prosté

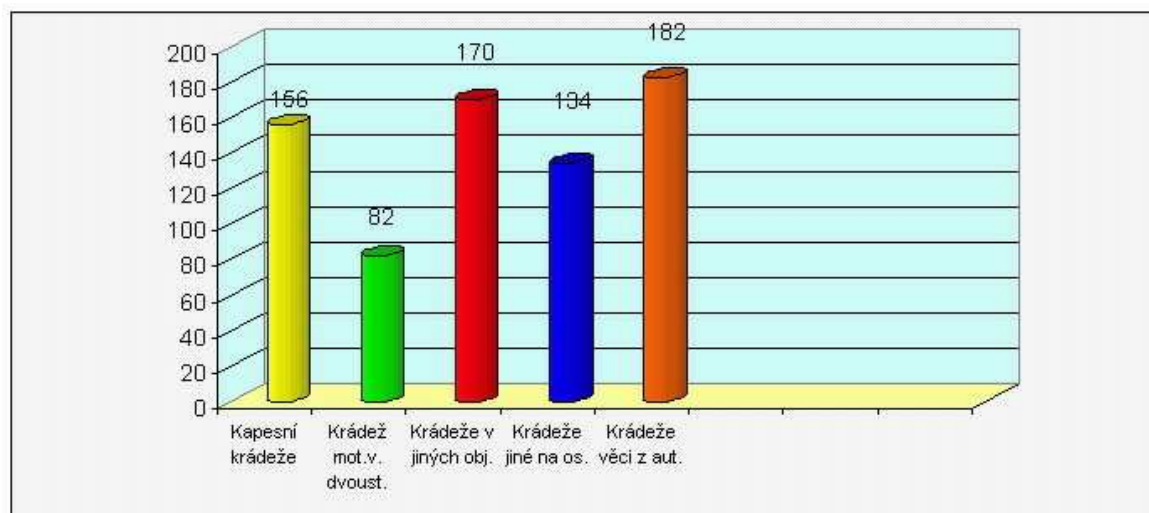


Z následujícího grafu je patrné, že nejvíce se nezletilí podíleli na trestné činnosti krádežemi a to krádežemi prostými. Do skupiny prostých krádeží řadíme kapesní krádeže, krádeže motorových jednostopých i dvoustopých vozidel, krádeže věcí z automobilu, krádeže jiné na osobách, krádeže v jiných objektech. Majetkové trestné činy jsou u nezletilců a mladistvých hlavně snadným přísunem finančních prostředků. Peníze si jakoby vydělávají trestnou činností. O neopatrnosti na své věci se už mnozí přesvědčili.

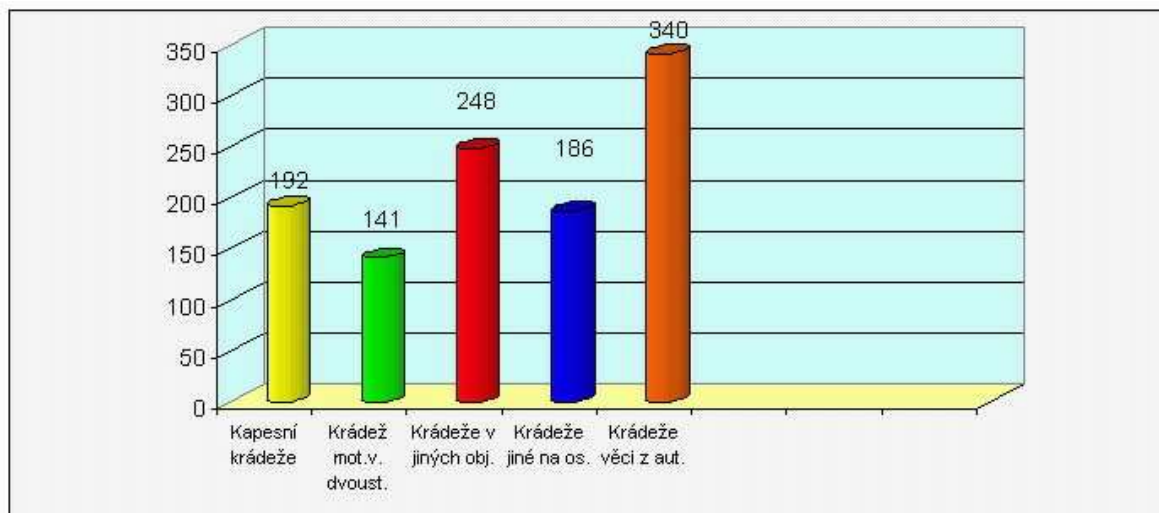
**Krádeže v jiných objektech**, celkově se na těchto trestných podílelo 179 nezletilých, z celkového počtu 2089 spáchaných skutků, to je největší podíl. V roce 2003 bylo těchto trestných činů spáchaných dětmi celkem 248 z celkového počtu 25 742 spáchaných skutků, v roce 2004 tento počet klesl na 170 spáchaných skutků z celkového počtu 24 807 spáchaných skutků. **Krádeže věcí z automobilu** patří mezi nejčastější krádeže. Odcizovány jsou věci z automobilů, jako jsou autorádia, CD přehrávače a různé doplňky interiéru, u exteriéru to bývají kola atd.. Krádeže věcí z automobilu jsou lukrativní, důvod je velice snadný. Pachatel nemá velké problémy s prodejem tohoto zboží. Někdy jsou dokonce krádeže i na zakázku, kupující, respektive objednavatel zaplatí za odcizené zboží o mnoho méně, než by za něj zaplatil při běžné koupi. Tento případ však bývá u velmi neobvyklých druhů automobilového zboží. V roce 2003 bylo spácháno celkem 65 877 krádeží věcí z automobilu, děti se podílely celkem 340 trestnými činy. V roce 2004 bylo zjištěno celkem 59 459 skutků, děti spáchaly celkem 182 trestných činů. V roce 2005 bylo spácháno celkem 51 624 krádeží a děti se podílely celkem 112 trestnými činy. Počet celkově spáchaných trestných činů a podílů dětí na těchto činech každým rokem klesá. **Krádeže dvoustopých motorových vozidel** je prováděna ze strany nezletilých hlavně za účelem řídit auto. Tyto krádeže však často způsobí vážnější následky než jen odcizení hmotného majetku. Většinou se nezletilci s tímto lupem nedokáží vypořádat po řidičské stránce a nezvládnou řízení. V lepších případech se jim nic nestane, ale co v těch horších případech..... Z celkového zjištěného počtu 21 980 skutků. Nezletilí se na krádežích dvoustopých motorových vozidel podíleli celkem 110 spáchanými skutky, v roce 2003 to bylo 24 174 z toho děti 141 trestných činů. Rok 2004 vykazuje 23 133, děti se podílely celkem 82 trestnými činy. Ve srovnání s roky 2003 a 2004 počet spáchaných trestných činů klesá, s podílem dětí, to ovšem není úplně stejné. Zatím co v roce 2003 spáchaly děti celkem 141 těchto skutků, v roce 2004 tento počet výrazně klesl a to na sumu 82 trestných činů, rok 2005 však opět počet stoupl a to na 110 trestných činů.

**Kapesní krádeže** za rok 2005 se vyšplhaly na celkem zjištěných 17 917 činů. Nezletilí se na tomto trestném činu podíleli 176 skutky, rok 2003 13 928 trestných činů, děti se podílely celkem 192 skutky, v roce 2004 bylo celkem zjištěno 15 804 trestných činů, děti se podílely celkem na 156 trestných činech. Kapesní krádeže každým rokem přibývají, zatím, co v roce 2003 jich bylo zjištěno 13 928, v roce 2004 to bylo již 15 804 kapesních krádeží, rok 2005 pokračuje v nárůstu a vykazuje tedy celkový počet 17 917 kapesních krádeží. Děti se jak je vidět nedrží statistiky stoupání a v roce 2004 spáchaly oproti roku 2003, kdy bylo spácháno 166 skutků, jen 153 kapesních krádeží, v roce 2005 však předčily oba předchozí roky a kapesní krádeže vzrostly na počet 176 činů. Čím to může být dáno? Kapesní krádeže jsou nejčastější ve velkých městech. Mnoho pachatelů využívá skutečnosti, že lidé jsou na sebe příliš natlačeni, nejsou pozorní a v případě hlavního města, se kochají památkami. Dětská pachatelé nejsou jen tak nějací pachatelé, mají již velmi dobré zkušenosti s kapesními krádežemi. Fungují v organizovaných skupinkách, které jsou velice dobře secvičeni, takže okradený nemá šanci, krádež zjistit hned na místě a bránit se. Samozřejmě, že za nárůst kapesních krádeží může velký příliv turistů ze zahraničí. **Krádeže jiné na osobách** z celkově zjištěných 9 208 skutků. Na tomto počtu se mladiství podíleli počtem 161 spáchaných činů. V roce 2003 z celkově spáchaných 7 615 trestných činů, se podílely na 186 skutcích děti. V roce 2004 bylo spácháno 8 762 těchto činů, a děti se podílely na 134 trestných činech. Krádeže definované jako jiné na osobách vzrostly od roku 2003 do roku 2005 o 1593 trestných činů. Do roku 2004 vzrostly celkově o 1 147 trestných činů, podíl dětí je proměnlivý, v roce 2003 byl počet 186, v roce 2004 klesl na 134 a v roce 2005 vzrostl na 161 trestných činů. **Krádeže ostatní** z celkově zjištěných 9 102 trestných činů se podílely na 52 trestných činech dětí. Za rok 2003 bylo zjištěno 8 377 trestných činů a podíl dětí byl na 80 trestných činech, v roce 2004 bylo celkem zjištěno 9 300 trestných činů a podíl dětí byl na 71 trestných činech. Počet celkově spáchaných činů od roku 2003 do roku 2004 vzrostl, ale v roce 2005 mírně klesá, podíl dětí na těchto trestných činech od roku 2003 stále klesá.

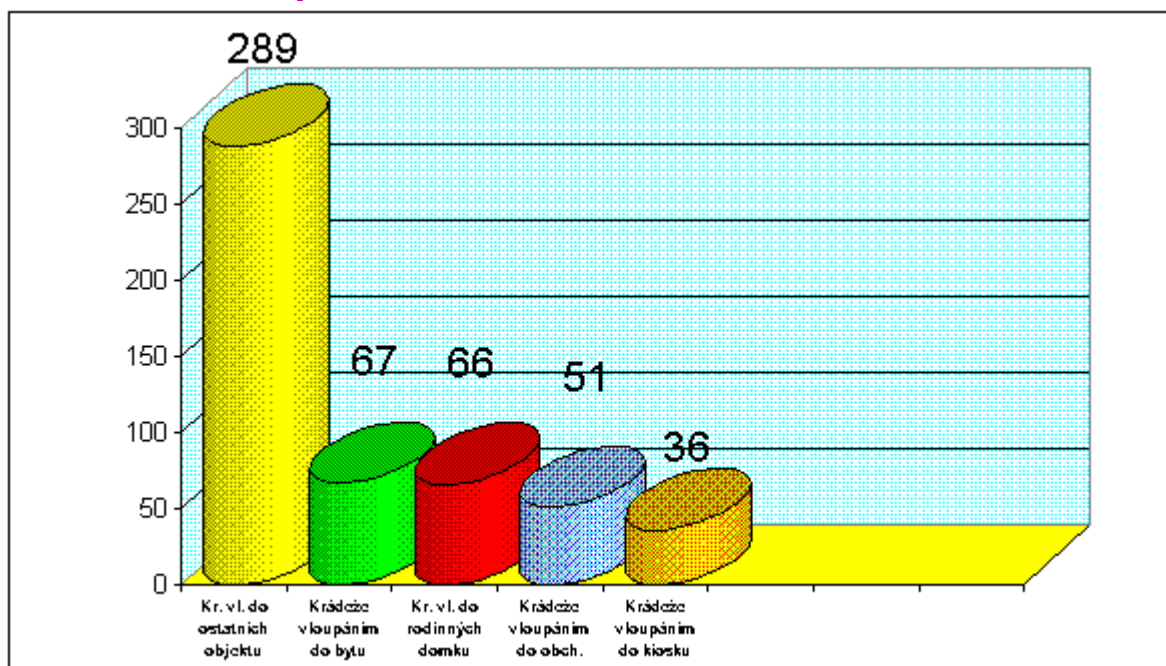
2004



2003



## 6.1.2. Krádeže vloupáním



Za kategorii krádeže prováděné vloupáním jsem vybrala trestné činy krádeže vloupáním do ostatních objektů, krádeže vloupáním do bytu, krádeže vloupáním do rodinných domků, krádeže vloupáním do kiosku. Trestný čin **vloupání do ostatních objektů** z celkově spáchaných 30 141 trestných činů se na této trestné činnosti podílely děti celkem 289 trestnými činy. Jak je to s dřívějšími léty? V roce 2003 z celkově spáchaných 32 951 trestných činů byl podíl dětí na 486 trestných činech. V roce 2004 z celkově 32 148 trestných činů se podílely celkem 358 krát. Nejen, že se celkový počet trestných činů každým rokem snižuje, ale také podíl dětí, je rok od roku menší. Trestné činy do víkendových chat soukromých osob patří mezi oblíbená místa zlodějů, některé chaty nebývají proti zlodějům zabezpečeny, alespoň ne, tak dokonale, aby zloději neměli šanci. Zloději mají velkou příležitost si potom vše v klidu odvést. Za rok 2005 bylo zjištěno 6 511 trestných činů, děti se podílely celkem 106 trestnými činy. V roce 2003 bylo zjištěno 10 128 krádeží a 165 trestných činů způsobily děti. V roce 2004 bylo zjištěno celkem 8 452 krádeží a 100 krádeží způsobily děti. Počet zjištěných krádeží klesá, podíl dětí v závislosti na roce 2003 rok 2004 klesl o 65 trestných činů, v roce 2005 vzrostl o 6 na 106 trestných činů způsobených dětmi. **Krádeže vloupáním do bytů** jsou podle mého pro dětské pachatele složitější. V roce 2005 bylo zjištěno 5 537 krádeží vloupáním do bytů a děti se podílely celkem 67 trestnými činy. Pro srovnání v roce 2003 bylo zjištěno celkem 6 565 krádeží vloupáním do bytů a podíl dětí byl celkem na 64 trestných činech. V roce 2004 bylo celkem zjištěno 6 193 krádeží vloupáním do bytů a na 60 trestných činech se podílely děti. Celkově klesá celkově zjištěný počet těchto krádeží u nezletilých však celkově vzrostl.

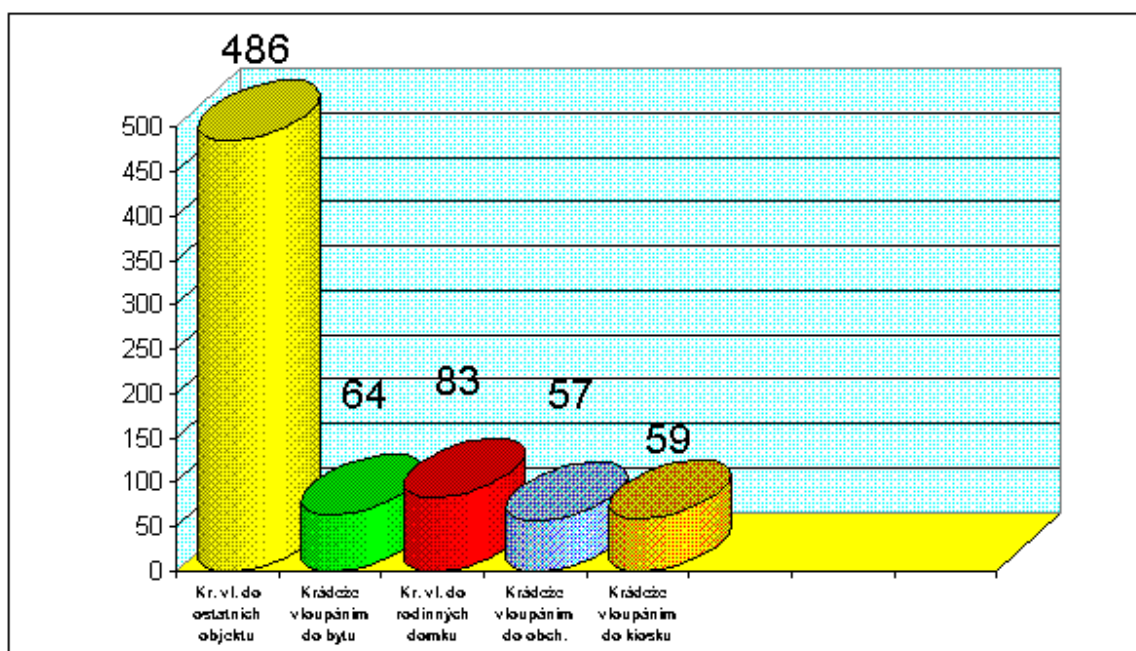
**Krádeže vloupáním do rodinných domků** za rok 2005 bylo zjištěno celkem 4 824 těchto krádeží a počet 66 trestných činů patří nezletilým. Pro srovnání v roce 2003 bylo celkem zjištěno 5 599 krádeží a děti měly podíl na 83 trestných činech. V roce 2004 bylo celkem zjištěno 5 477 krádeží a podíl nezletilých byl na 86 trestných činech. Celkový počet krádeží v rodinných domcích klesá, podíl nezletilců se mění. Od roku 2003 do roku 2004 stoupl o 3 trestné činy, avšak od roku 2004 do roku 2005 klesl z počtu 86 na 66 trestných činů. **Krádeže vloupáním do obchodních domů** bylo zjištěno 4 093 těchto trestných činů, děti se podílely celkem na 51 krádeží vloupáním do obchodních domů. V roce 2003 bylo z celkového počtu zjištěných 5 307 krádeží spáchano 57 trestných činů dětmi. V roce 2004



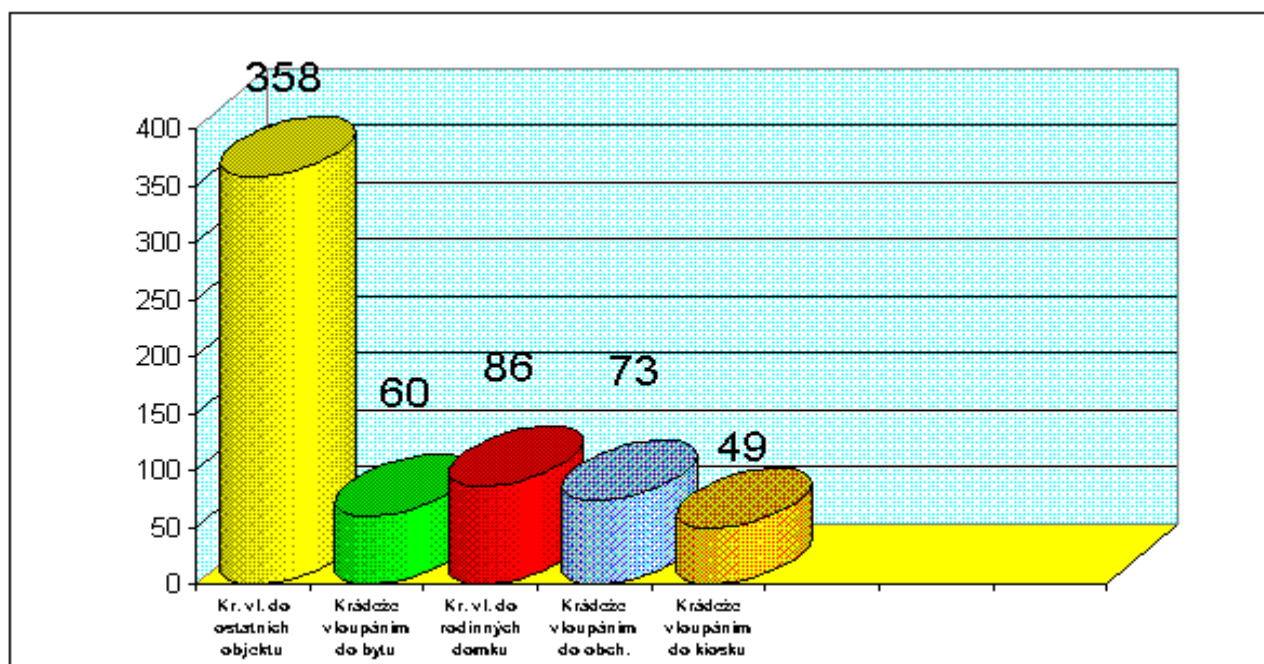
bylo spácháno 4 856 trestných činů krádeže vloupáním do obchodních domů, a dětem patřilo 73 spáchaných skutků. Celkově krádeže vloupáním do obchodních domů klesají, podíl dětí na této trestné činnosti je opět proměnlivý, zatím co oproti roku 2003 rok 2004 vykazuje nárůst trestné činnosti nezletilých, rok 2005 v závislosti na rok 2004 vykazuje pokles trestné činnosti nezletilých krádežemi do obchodních domů.

**Krádeže vloupáním do kiosků** za rok 2005 bylo zjištěno celkem 1 282 trestných činů, podíl dětí na této trestné činnosti byl celkem 36 trestných činů. V roce 2003 ze zjištěných 1751 krádeží vloupáním do kiosků patřilo 59 spáchaných činů dětem. V roce 2004 bylo ze zjištěných 1 378 těchto krádeží spácháno 49 případů dětmi. Celkově trestná činnost krádeže vloupáním do kiosků klesá, a to jak u zjištěných trestných činů, tak u podílu nezletilých na této činnosti.

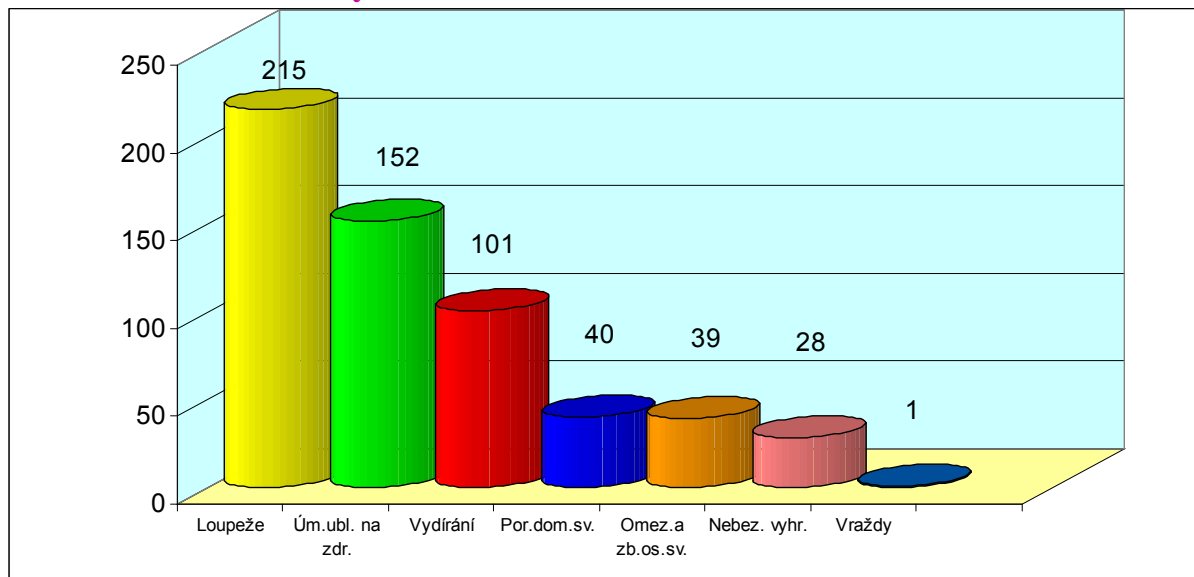
Rok 2003



Rok 2004



## 6.2. Násilné trestné činy



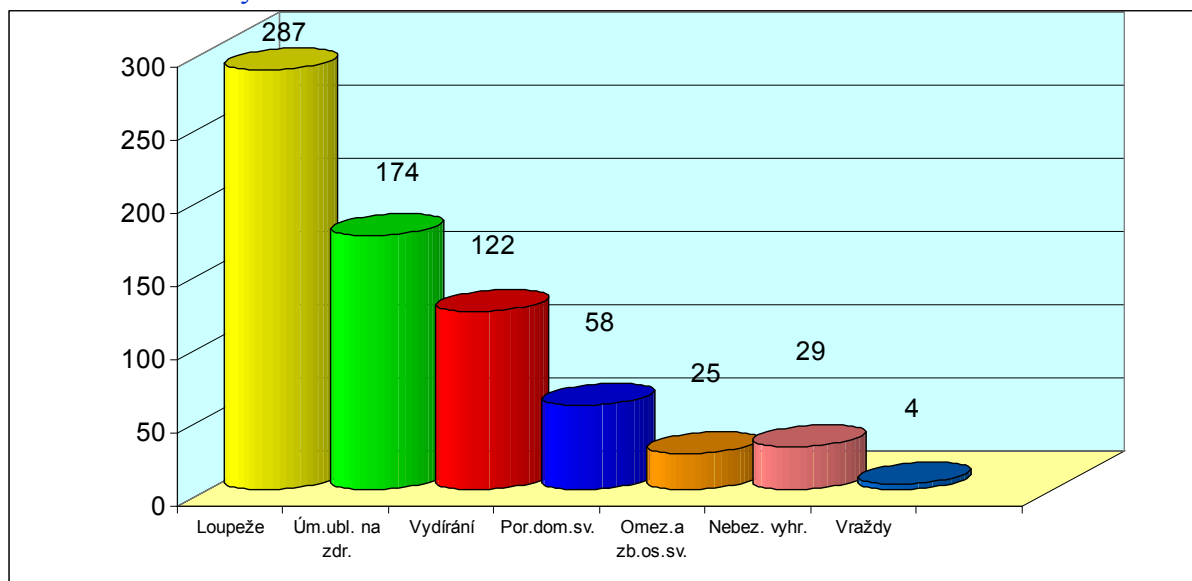
Z násilných trestných činů, které nejčastěji páchají nezletilci jsem vybrala trestné činy loupež, úmyslného ublížení na zdraví, vydírání, porušování domovní svobody, nebezpečné vyhrožování, omezování a zbavení osobní svobody. **Loupeže** za rok 2005 byly v České republice spáchány trestné činy loupeže celkem 5 368 krát, na této sumě se mládež podílela celkem 215. Je tak nejvýše položenou stupnicí hodnot ( viz. Graf násilné činy 2005 ). Za rok 2003 byly stejné činy spáchány celkem 5 443 a podíl nezletilých na této trestné činnosti byl 315 trestných činů. V roce 2004 to pak bylo celkem 5931 spáchaných trestných činů a nezletilci se podíleli celkem 287 trestnými činy. Tento typ trestného činu se od roku 2003 do roku 2004 zvýšil, po roce 2004 však klesl. Podíl nezletilých na této trestné činnosti však od roku 2003 stále klesá, což je podle mého mínění příznivá informace.

**Úmyslné ublížení na zdraví** za rok 2005 bylo evidováno celkem 6 439 trestných skutků, nezletilci tuto činnost způsobily celkem 152, tvoří tak druhou nejvyšší položku na grafu ( viz.výše graf násilné trestné činnosti). Za rok 2003 bylo spácháno celkem 6 853 trestných činů úmyslného ublížení na zdraví, nezletilci se podíleli 221 trestnými činy. V roce 2004 byl zjištěn počet 7 180 trestných činů, a z toho se podílely na trestné činnosti 174 děti. Je zajímavé, že je výskyt tohoto trestného činu jako v předchozích případech stejný. Od roku 2003 do roku 2004 počet stoupl a pak začal klesat. Podíl nezletilých se stejně jako v předešlém, případě snižuje. **Vydírání** za rok 2005 evidováno celkem 1 608 případů vydírání, na svědomí má celkem 101 případů nezletilý. Za rok 2003 bylo těchto případů zjištěno celkem 1 835 skutků a 169 z toho způsobili nezletilci. V roce 2004 bylo 1 786 případů vydírání a nezletilí způsobili 122 těchto trestných činů. Počet případů vydírání od roku 2003 stále klesá, počet nezletilých, podílejících se na této trestné činnosti také.

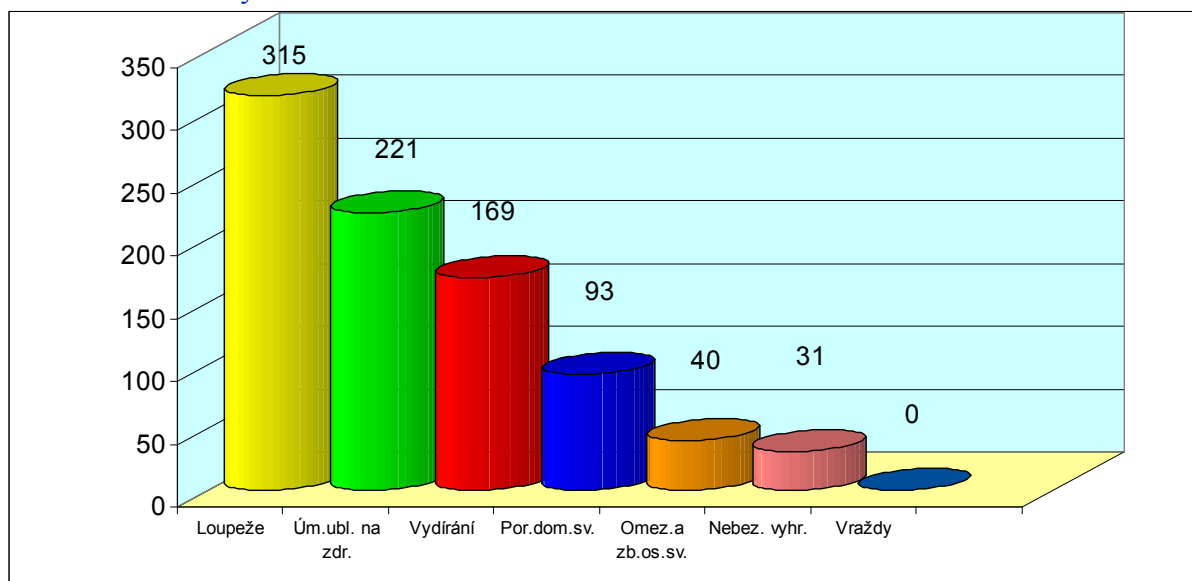
**Porušování domovní svobody** za rok 2005 zjištěno celkem 2 378 případů porušování domovní svobody, a 40 skutků měli na svědomí nezletilci. V roce 2003 byl počet těchto případů 2 604, z toho 93 způsobili nezletilí. Za rok 2004 evidujeme celkem 2 540 případů porušování domovní svobody, na této trestné činnosti se celkem 58 případy podíleli nezletilí. Počet příznivě stále klesá, podíl nezletilých také. **Nebezpečné vyhrožování** za rok 2005 bylo zjištěno celkem 2 493 případů nebezpečného vyhrožování, z toho měli celkem 28 trestných činů na svědomí nezletilci. V roce 2003 činil počet zjištěných případů 2 552, nezletilí se podíleli celkem 31 případy. V roce 2004 byl počet zjištěných případů 2 700 a na svědomí z toho měli nezletilí celkem 29 trestných činů. Průběh této trestné činnosti je proměnlivý, od roku 2003 do roku 2004 stoupl, a pak začal klesat. Nezletilí se na této trestné činnosti podílejí čím dál méně.

**Omezení a zbavení osobní svobody** za rok 2005 bylo zjištěno 417 těchto případů a 39 skutků způsobili nezletilí. V roce 2003 byl zjištěn stav 521 případů omezení a zbavení osobní svobody, z toho 40 případů spáchaných nezletilými. Za rok 2004 evidujeme celkem 457 případů a podíl nezletilých je 25 trestných činů. Celkově tato trestná činnost klesá, podíl nezletilých na této trestné činnosti od roku 2003 do roku 2004 klesl, od roku 2004 do roku 2005 stoupl. **Vraždy** v roce 2005 bylo spácháno celkem 186 z toho byla 1 spáchána nezletilým, jednalo se o vraždu, jejíž důvodem byly z osobních vzahy. V roce 2003 bylo spácháno celkem 232 vražd, z toho nezletilými žádná, tedy 0. V roce 2004 bylo spácháno celkem 227 vražd, a z toho děti spáchaly celkem 4 vraždy. Z toho byla 1 vražda se sexuálním motivem, 1 vražda z důvodů osobních vztahů a 2 vraždy uváděné jako ostatní. Vrah se asi nepřiznal z jakého důvodu vraždu spáchal. Celkově můžeme konstatovat, že od roku 2003, kdy nebyla spáchána ani jedna vražda nezletilým se extrémě vyhoupl počet na 4 vraždy v roce 2004 a pak docela prudce klesl na 1 vraždu v roce 2005. Počet se tedy rychle vyhoupl, ale ihned poklesl.

Násilné trestné činy za rok 2004

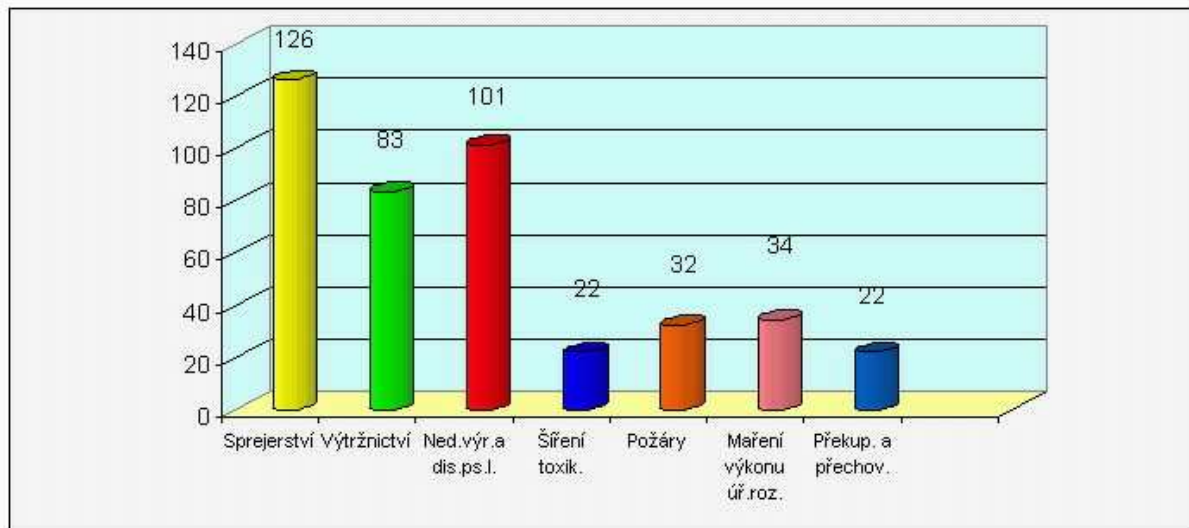


Násilné trestné činy 2003



Násilné trestné činy dětí do 14 let od roku 2003 klesají. Vypovídají o tom výše uvedené statistiky.

### 6.3.Ostatní kriminalistické činy



**Sprejerství** patří mezi oblíbenou zábavnou činnost dětí a mladistvých. Různé motivy, znaky a obrazy zdobí nejrůznější prostranství. Některé malby jsou opravdu uměleckým dílem, jen kdyby se nacházely tam, kde to lidé ocení. Sprejeři nejsou příliš oblíbená skupina, často svým uměním porušují nejen památky, ale i zákon. Za rok 2005 bylo zjištěno celkem 2 747 činů, nezletilý se na sprejerství podíleli celkem 126 trestnými činy. V roce 2003 to bylo z 2 747 skutků 250 způsobených nezletilými. V roce 2004 z 2637 skutků, měli na svědomí celkem 104 skutků nezletilci. Od roku 2003 se do roku 2004 podařilo snížit sprejerství, v roce 2005 však dochází znovu ke zvýšení na stejný počet jako v roce 2003.

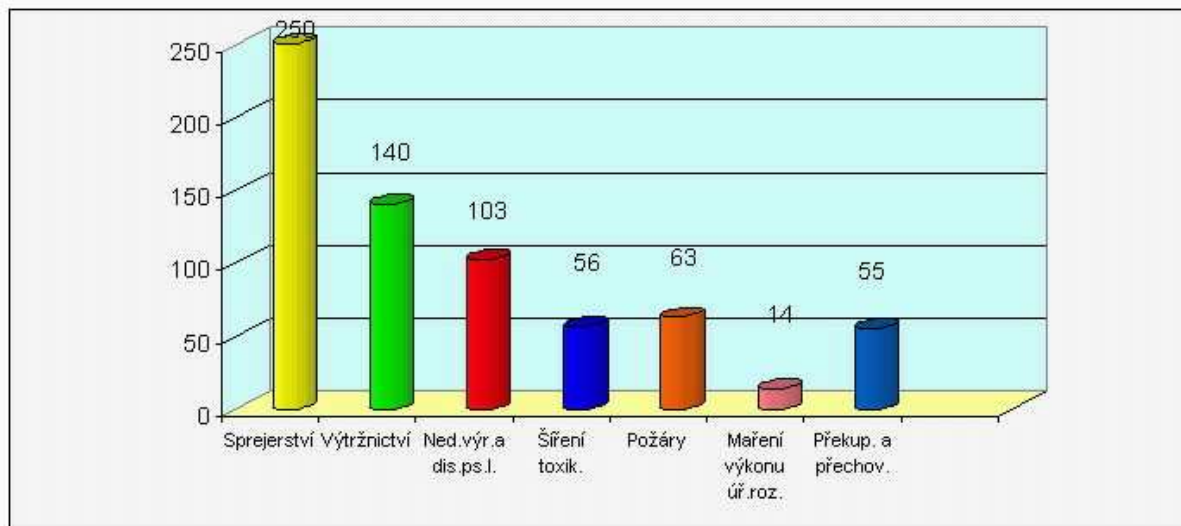
**Výtržnictví** za rok 2005 bylo celkem zjištěno celkem 3 293, nezletilí způsobili celkem 83 trestných činů výtržnictví. V roce 2003 bylo zjištěno 3 146 případů a na nezletilce připadá počet 140 spáchaných trestných činů. Za rok 2004 bylo evidováno 3 519 těchto činů a nezletilí způsobili celkem 89 trestných činů. Statistika vykazuje proměnlivý vývoj trestné činnosti výtržnictví, oproti roku 2003 se v roce 2004 tato trestná činnost zvýšila, v roce 2005 se opět o něco snížila. **Nedovolená výroba a distribuce psychotropních látek a jedů pro jednotlivce** za rok 2005 bylo evidováno celkem 2 267 trestných činů a nezletilí způsobili celkem 101 skutků. V porovnání s jinými roky, tak v roce 2003 ze 2 818 evidovaných případů připadalo na nezletilého 103 případů. V roce 2004 z 2301 případu 61 způsobili nezletilí. V roce 2004 bylo nezletilými způsobeno nejméně těchto trestných činů, v roce 2003 a 2004 tento počet lehce překročil hranici 100 případů. **Šíření toxikomanie** za rok 2005 bylo zjištěno 158 případů šíření toxikomanie z toho 22 způsobili nezletilí. V roce 2003 ze zjištěných 357 případů způsobili nezletilí celkem 56 skutků. V roce 2004 bylo evidováno 239 případů a nezletilí způsobili celkem 14 případů šíření toxikomanie. V roce 2004 bylo evidováno nejméně případů šíření toxikomanie u nezletilých a v roce 2003 nejvíce.

**Požáry** za rok 2005 bylo zjištěno celkem 748 a nezletilí způsobili celkem 32 požárů. V roce 2003 bylo způsobeno 863 případů a na nezletilé připadlo celkem 63 případů. V roce 2004 bylo evidováno 749 těchto trestných činů a nezletilí způsobili celkem 30 skutků. Počet případů této trestné činnosti průběžně klesá a to jak ve vyčíslení celkově evidovaných trestných činů, tak při vyčíslení trestných činů způsobených nezletilými.

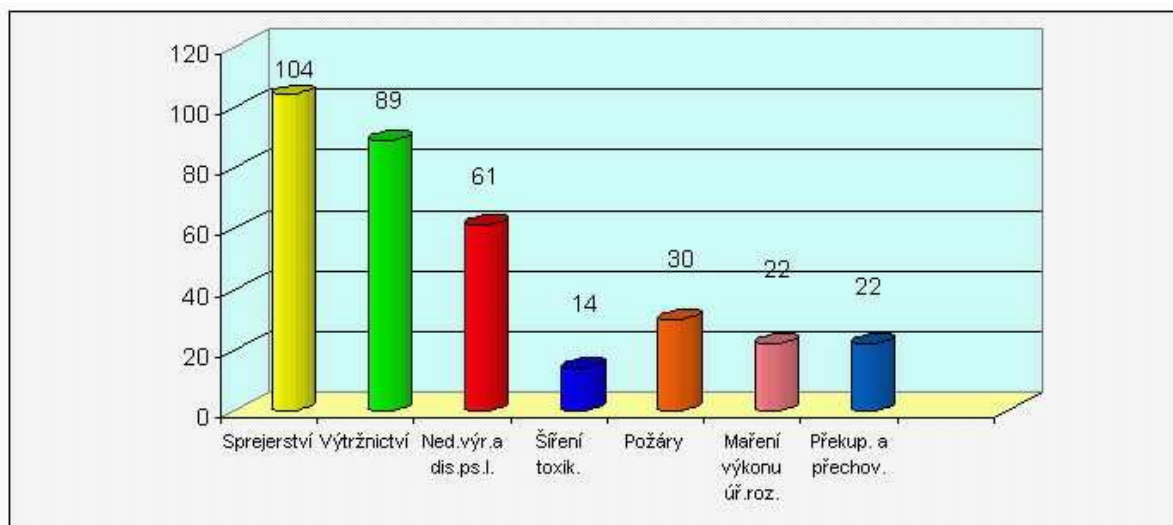
**Maření výkonu úředního rozhodnutí** za rok 2005 evidujeme celkem 11 534 případů a z toho 34 se týká nezletilých. V roce 2003 byl tento počet 9 462 zjištěných případů a 14 způsobili nezletilí. Za rok 2004 se eviduje celkem 10 946 těchto trestných činů a 22 způsobili nezletilí. Tato trestná činnost se každým rokem zvyšuje a to u celkově zjištěných případů i u podílu nezletilých na této trestné činnosti.

**Překupnictví a přechovávání – podílnictví** za rok 2005 evidujeme 1 730 případů překupnictví a přechovávání – podílnictví, nezletilí způsobili celkem 22 trestných činů. V roce 2003 byl tento počet z 1131 zjištěných případů způsobili celkem 55 skutků nezletilí. V roce 2004 z evidovaných 1145 trestných činů způsobili nezletilí celkem 22 trestných činů. Celkově se počet evidovaných případů zvyšuje, podíl nezletilých se v roce 2004 vyšplhal ze zjištěných 22 případů za rok 2003 na počet 55, ten se v roce 2005 opět vrátil na celkový podíl nezletilých 22 skutků.

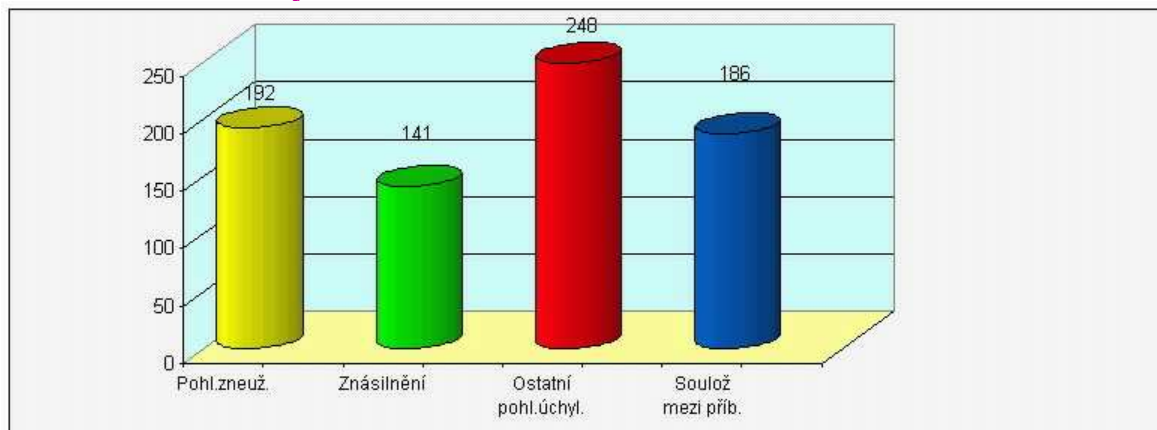
#### Rok 2003



#### Rok 2004



## 6.4.Mravnostní činy



**Pohlavní zneužívání** za rok 2005 bylo zjištěno celkem 772 těchto případů, z toho měli na svědomí 92 nezletilci. V roce 2003 byl počet 778 a nezletilí měli na svědomí celkem 106 případů. V roce 2004 byl počet 686 a 72 skutků spáchaly děti.

V roce 2003 byl počet spáchaných trestných činů pohlavního zneužívání nejvyšší a to i v podílu nezletilých na této trestné činnosti. V roce 2004 byl tento počet výrazně menší a platí to také i pro podíl nezletilých, který se snížil téměř o 100 případů pohlavního zneužívání. Po roce 2004 však tento počet opět vzrostl skoro na původní počet, počet dětí páchajících tuto trestnou činnost se zvýšil oproti roku 2004 o 20 případů.

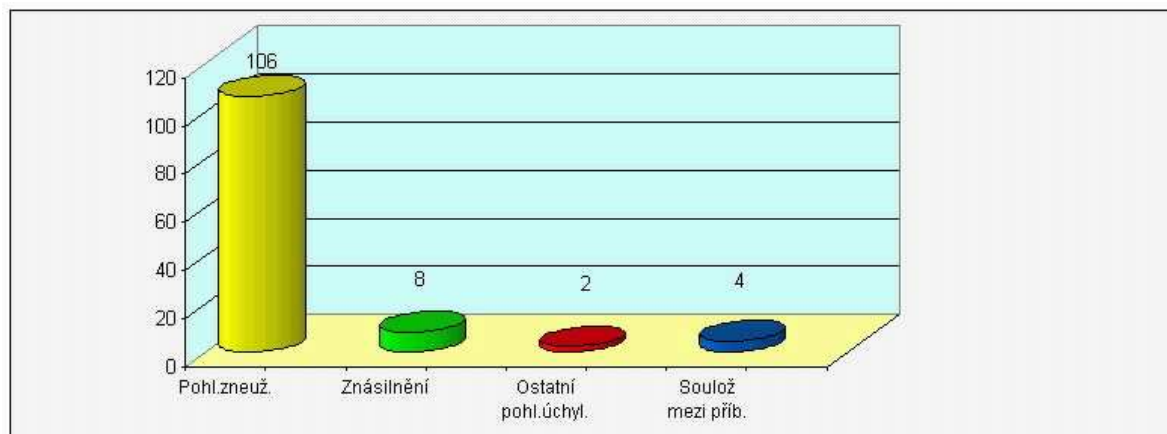
**Znásilnění** za rok 2005 bylo zjištěno celkem 596 případů znásilnění, z toho spáchalo celkem 7 případů dítě. V roce 2003 byl počet spáchaných případů 646 a děti spáchaly tento trestný čin celkem 8 krát. V roce 2004 byl počet zjištěných případů 687 a 16 skutků spáchaly děti. V roce 2004 byl počet znásilnění nejvyšší, a platí to i pro podíl nezletilých, v rok 2003 bylo spácháno těchto trestných činů nejméně, podíl nezletilých však zaujímá 2. místo z těchto tří let. Rok 2005 přinesl snížení zjištěných případů i podílu nezletilých na znásilnění.

**Ostatní pohlavní úchyly** za rok 2005 bylo zjištěno celkem 179 skutků a 4 spáchaly děti. V roce 2003 byl počet 205 a 2 spáchali nezletilí. V roce 2004 byl počet 249 a 1 spáchalo dítě. Počet zjištěných případů byl v roce 2004 nejvyšší, podíl nezletilých však nejmenší.

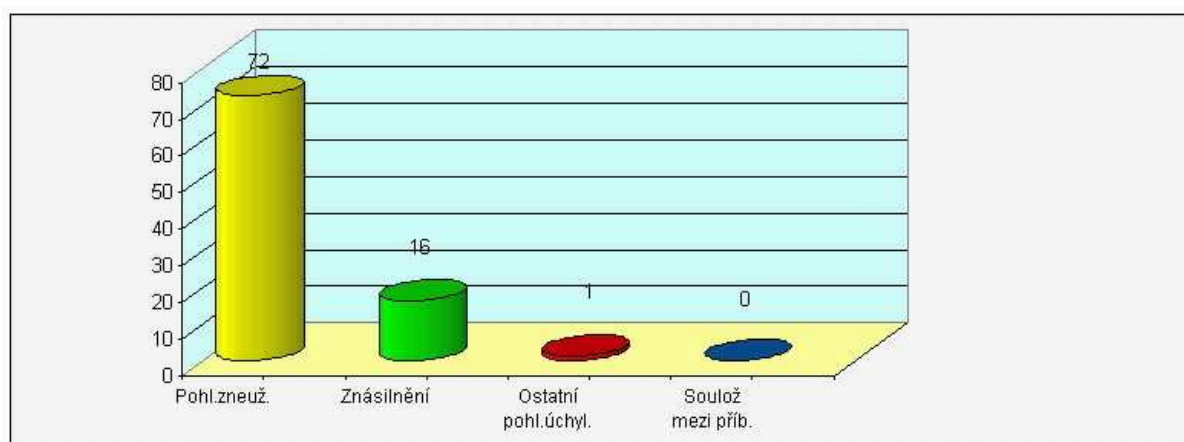
Rok 2005 byl, co do zjištěných případů nejpříznivější, avšak podíl nezletilých byl nejvyšší, tedy, nejhorší. **Soulož mezi příbuznými** za rok 2005 zjištěno 7 těchto případů a 1 spáchalo dítě. V roce 2003 byl počet 11 a 4 spáchaly děti.

V roce 2004 byl počet případů 8 a ani jeden nebyl spáchán dítětem. V roce 2003 byl počet zjištěných i podíl nezletilých nejhorší, ze zmíněných tří let, rok 2004 přinesl pokles zjištěných případů, a nejlepší podíl nezletilých na této trestné činnosti, tedy výsledek 0, rok 2005 snížil opět statistiku o jeden skutek, tedy 7 trestných činů, dítě se však 1 na této trestné činnosti podílelo.

## Rok 2003

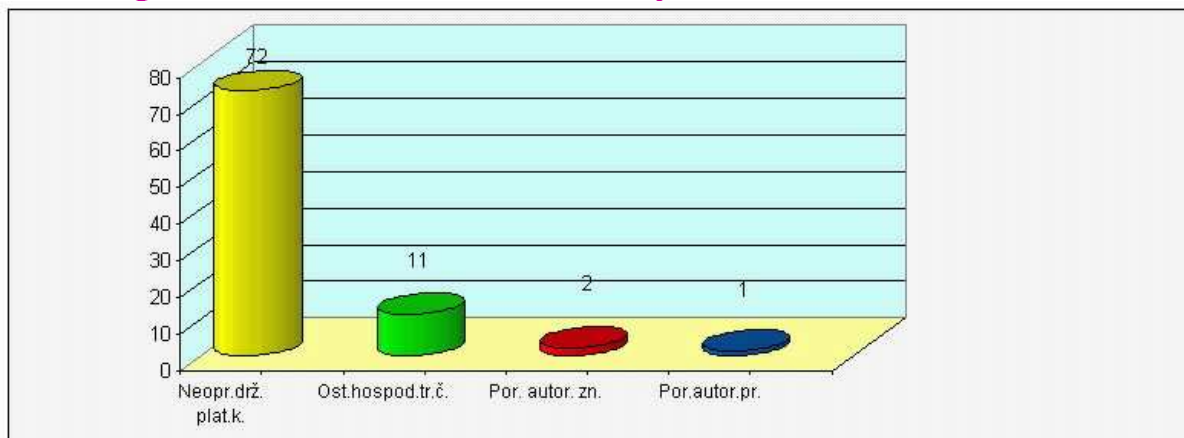


## Rok 2004





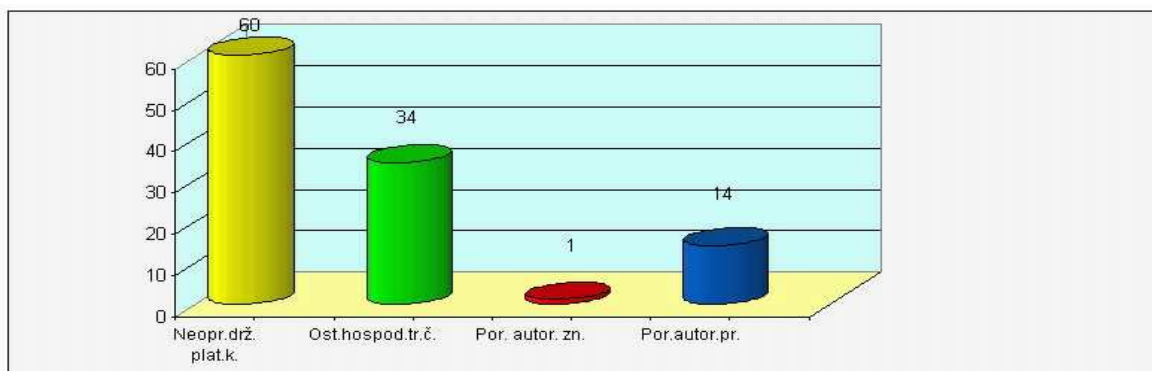
## 6.5. Hospodářské kriminalistické činy



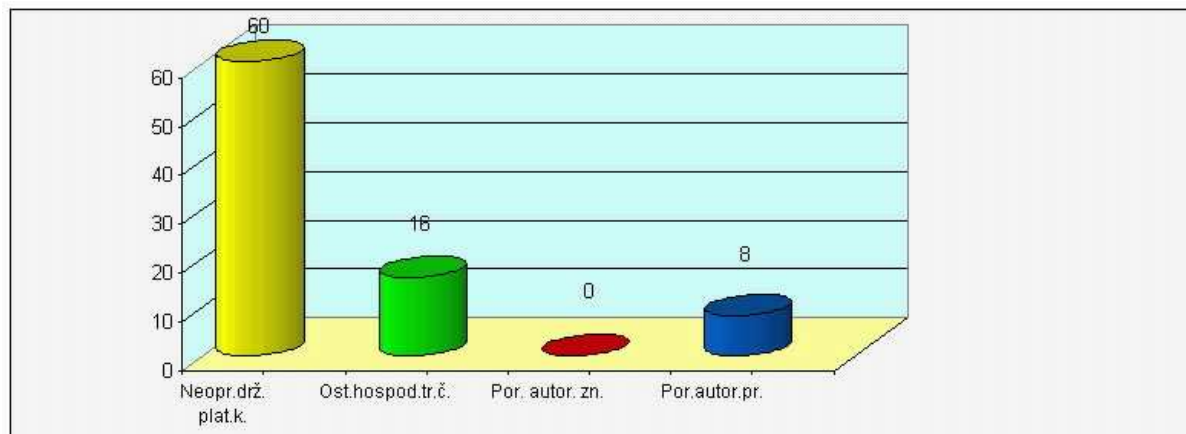
**Neoprávněné držení platební karty** za rok 2005 bylo zjištěno celkem 7739 trestných činů, z toho 71 spáchal nezletilý. V roce 2003 bylo zjištěno 5310 případů a 60 trestných činů z toho způsobili nezletilci. V roce 2004 byl počet spáchaných trestných činů 5510 a děti páchaly tuto trestnou činnost celkem 60 krát. Od roku 2003 se počet zjištěných případů zvyšuje, podíl nezletilých byl v letech 2003 a 2004 stejný, v roce 2005 se zvýšil.

**Ostatní hospodářské trestné činy** za rok 2005 byl spáchán tento trestný čin celkem 678 a nezletilí se podíleli celkem na 11 případech. V roce 2003 byl počet zjištěných případů 685 a podíl dětí 34 skutky. V roce 2004 bylo zjištěno celkem 651 případů a z toho 16 spáchaly děti. V roce 2003 byl počet zjištěných případů nejvyšší a platí to i pro podíl nezletilých na této trestné činnosti. Rok 2004 měl počet spáchaných trestných činů nejmenší, děti páchaly trestnou činnost o více než polovinu méně. Počet zjištěných případů byl v roce 2005 druhý nejvyšší, děti se podílely nejméně. **Porušování práv k autorské známce** za rok 2005 evidujeme celkem 553 spáchaných skutků a 2 skutky spáchaly děti. V roce 2003 byl počet 257 a počet jen 1 případ nezletilého. V roce 2004 byl počet 418 trestných činů a podíl nezletilých celkem 0 případů. Jak je ze statistiky patrné, tak počet zjištěných případů se celkově zvyšuje, podíl nezletilých je proměnlivý. **Porušování autorského práva** za rok 2005 bylo zjištěno celkem 791 případů porušování autorského práva, a 1 případ byl spáchán nezletilým. V roce 2003 byl počet 485 zjištěných případů a 14 případy se podíleli nezletilí. V roce 2004 byl počet zjištěných případů 462 a počet případů nezletilých byl celkem 8 skutků. Počet zjištěných trestných činů se mění, podíl nezletilých na této trestné činnosti se snižuje.

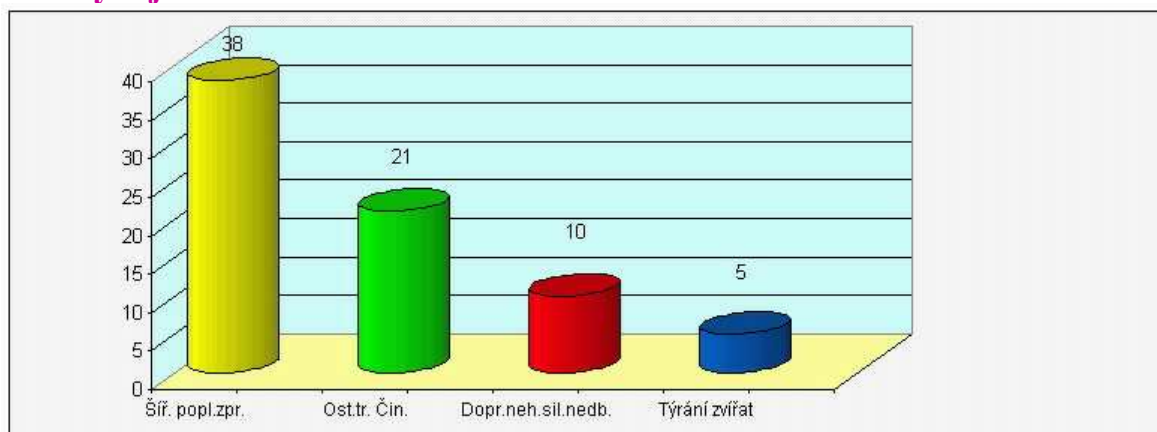
Rok 2003



Rok 2004



## 6.6.Zbývající kriminalita

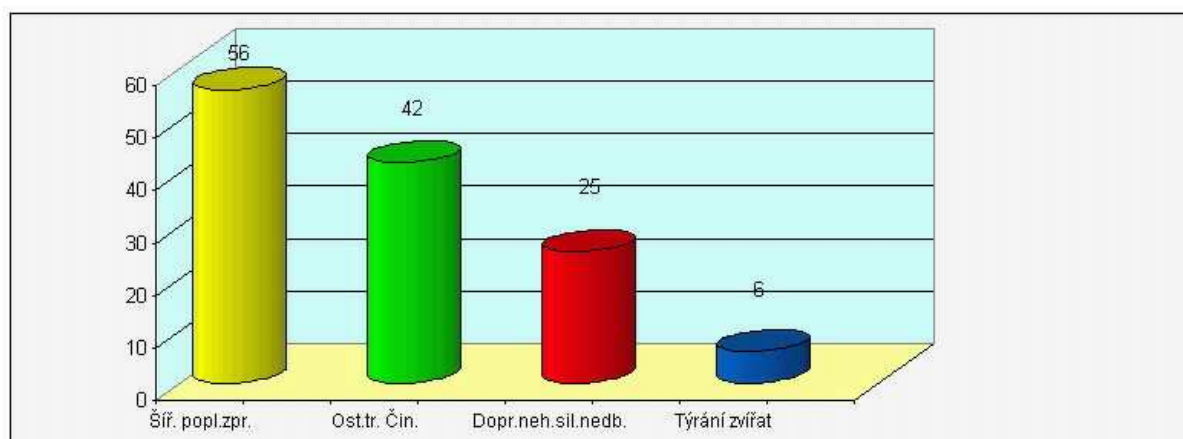


**Šíření poplašné zprávy** za rok 2005 bylo spácháno celkem 345 skutků, a nezletilí se podíleli celkem na 38 případech. V roce 2003 bylo zjištěno celkem 686 případů a děti se podílely celkem na 56 případech. V roce 2004 byl počet zjištěných případů 495 a podíl nezletilých byl 32 případů šíření poplašné zprávy. Počet zjištěných případů se snižuje, podíl nezletilých je proměnlivý. **Ostatní trestná činnost** za rok 2005 bylo zjištěno celkem 2 379 trestných činů, děti spáchaly celkem 21 případů. V roce 2003 byl počet 2106 zjištěných skutků a počet 42 skutků spáchaných nezletilými. V roce 2004 byl počet 2419 a z toho 30 spáchali nezletilci. Nejvíce zjištěných trestných činů bylo za rok 2004, nejméně za rok 2003, podíl nezletilých na páchaní trestné činnosti se snižuje každým rokem.

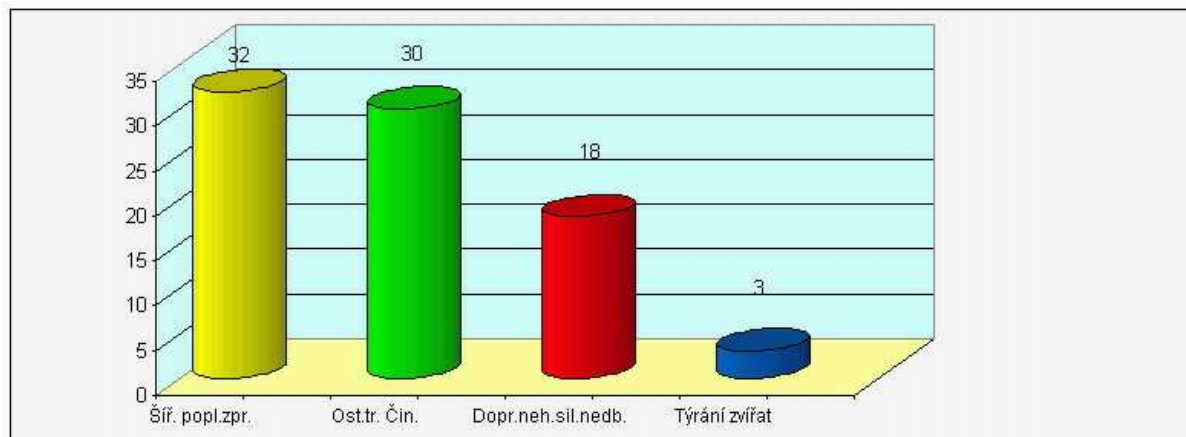
**Dopravní nehody silniční – nedbalostní** za rok 2005 bylo zjištěno celkem 5726 těchto případů a z toho 10 zavinili nezletilci. V roce 2003 byl počet 6 400, podíl nezletilých činil 25 případů. V roce 2004 byl počet zjištěných 6242 a 18 případů způsobili nezletilci. Počet zjištěných případů se celkově snižuje, podíl nezletilých na této trestné činnosti také.

**Týrání zvířat** za rok 2005 bylo zjištěno celkem 36 případů týrání zvířat, z toho způsobili nezletilci celkem 5 případů. V roce 2003 byl počet 54 zjištěných případů a nezletilí způsobili celkem 6 případů týrání zvířat. V roce 2004 byl počet zjištěných případů 57 a celkem 3 případy se podíleli nezletilci. Od roku 2003 do tato trestná činnost zvýšila o 3 případy, v roce 2005 pak klesla skoro o polovinu. Podíl nezletilých se mění, nevíce bylo spácháno trestných činů týrání zvířat nezletilými v roce 2003 a nejméně v roce 2004.

Rok 2003



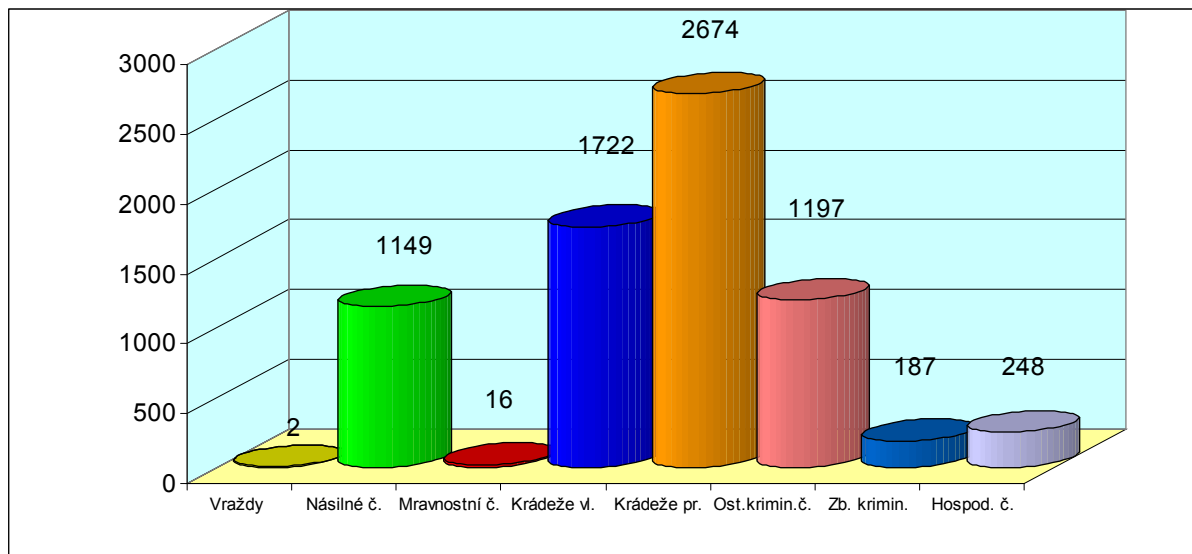
Rok 2004



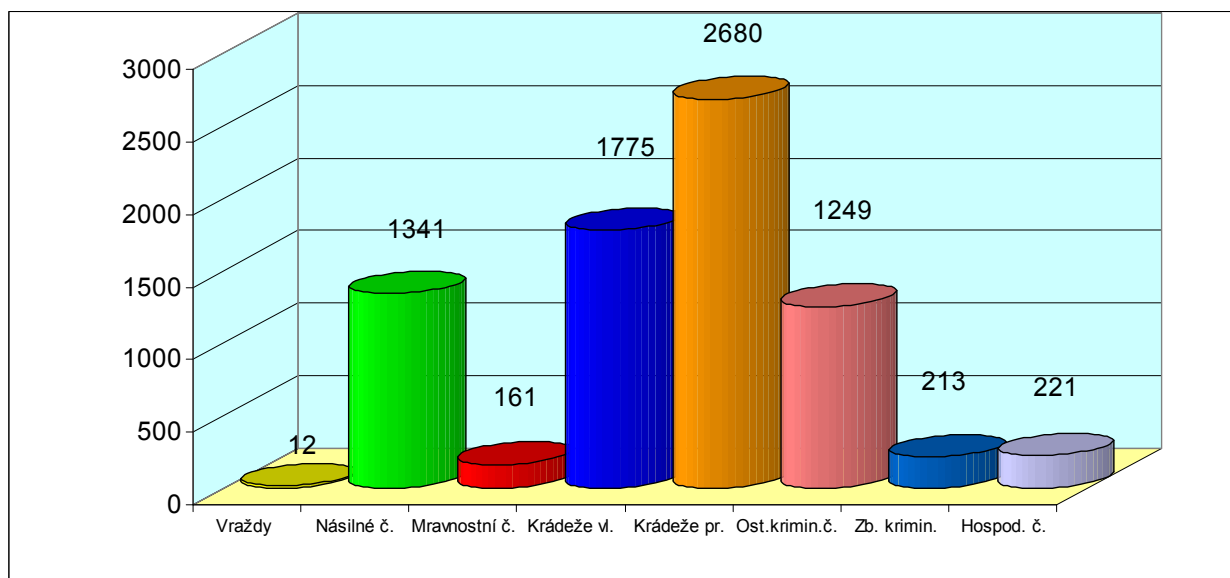
## 7. Porovnání s mladistvými

Pro srovnání uvádím graf trestných činů mladistvých, tedy dětí od 15 do 17 let za rok 2005, 2003 a 2004.

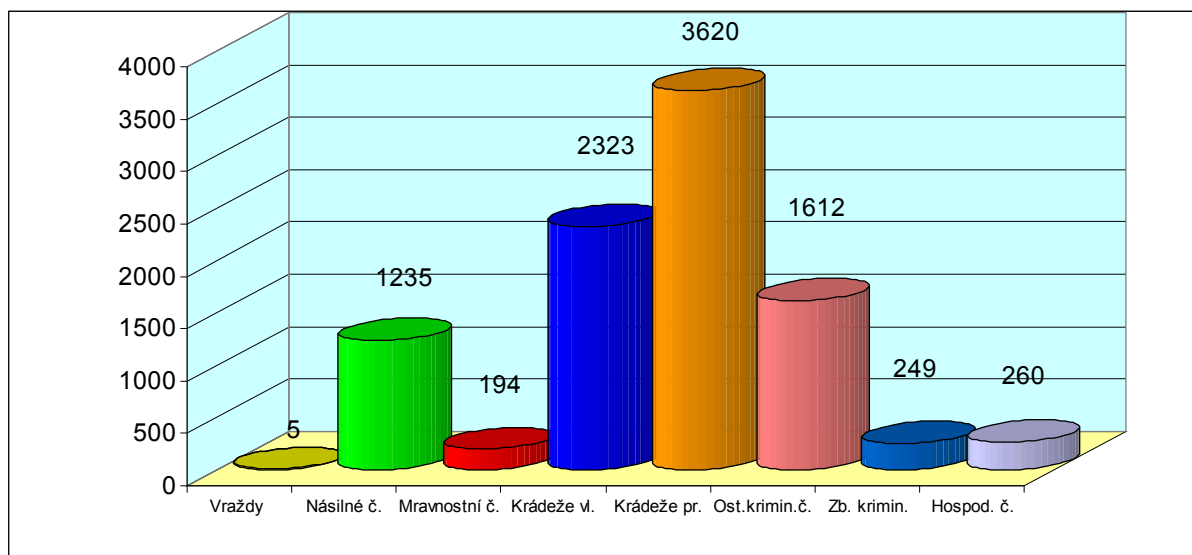
Rok 2005



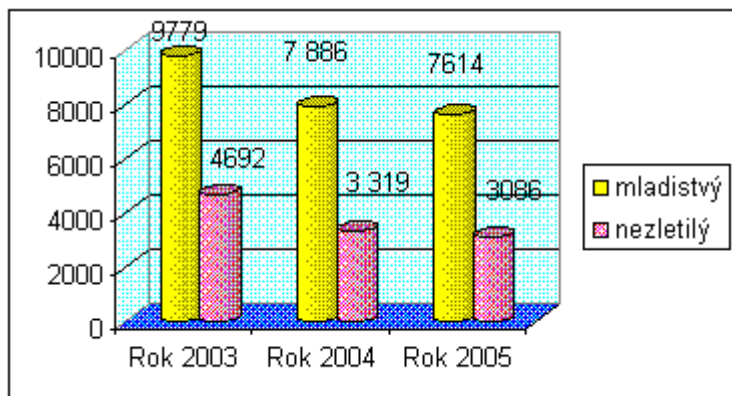
Rok  
2004



## Rok 2003

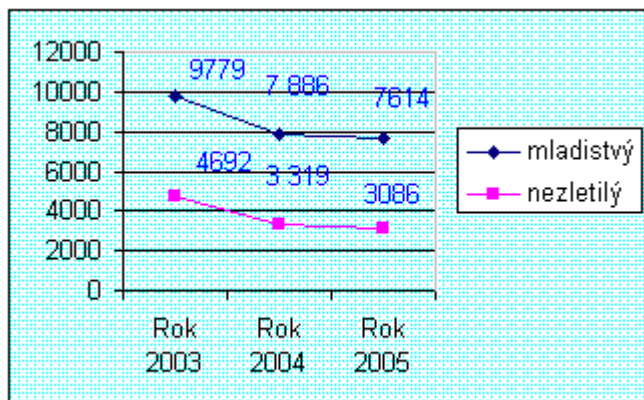


Celkově je rozdíl mezi spáchanými skutky u nezletilých a mladistvých takový. Jak je vidět na grafu níže, mladistvý páchá více trestných činů než-li nezletilý. Podle této statistiky vidíme, že činnost, kterou můžeme nazývat u dospělého přičetného člověka jako trestnou, se u nezletilých a mladistvých každým rokem snižuje.



Na spojnicovém grafu je lépe vidět, jak se delikty mladistvých a nezletilých snižují a jaký je mezi nimi rozdíl. Delikty nezletilých a mladistvých překvapivě klesají stejně. Od roku 2003 se snížila trestná činnost mladistvých a nezletilých v průměru o 1633 spáchaných deliktů. Přesněji v číslech o 1893 deliktů u mladistvých a 1373 deliktů u nezletilých.

Od roku 2004 se snížila trestná činnost v průměru o 253 spáchaných deliktů, což je v číslech u mladistvých celkem o 272 deliktů a u nezletilých činí tento počet celkem 233 deliktů. Takže se opravdu spáchané delikty snižují u obou skupin stejným sestupem.



Je však otázkou, zda všechny tyto grafy a čísla, podle kterých jsem vycházela vypovídají o realitě spáchaných skutcích u těchto skupin. Existuje názor, že grafy a statistiky nejsou pravdivé. Odůvodnění je takové, že ne všechny spáchané skutky jsou zjištěné a ke všem není zjištěn pravdivý pachatel. Což by ovšem mohlo také znamenat jak pokles těchto skutků, tak rapidní nárůst. Podle mého názoru by se jednalo spíše o ten nárůst, protože většinou skutků, které spáchají nezletilí se orgány činné v této záležitosti nehodlají zabývat, takže je jaksi přejdou bez jakékoliv iniciativy. Policie se nehodlá těmito skutky zabývat, i když je to její povinnost. Tím dochází k zvyšování závadového jednání u nezletilých, důvodem je fakt, že vědí o své beztrestnosti. Ale i přes tuto beztrestnost, která je dána hranicí věku, by mohly být nějakým způsobem šetřeny a trestány.

Policie a další orgány činné v těchto záležitostech mohou začít trestní řízení proti nezletilému a domáhat se zlepšení stavu. Existuje přeci mnoho nápravných prostředků, které jsou právě pro nezletilé a mladistvé. Došlo by tím ke snížení těchto činností.

## 8.Následky, odpovědnost a tresty

### 8.1.Následek

Vlivem nedostatečného věku, si pachatel někdy vůbec neuvědomuje vážnost svého činu a tedy i následky svého jednání. Následkem trestných činů jsou ohrožení nebo porušení hodnot, které jsou objektem trestného činu. Znamená to, že pachatel vykonal činnost, která způsobila ohrožení nebo poškození objektu jeho zájmu, tato činnost se nazývá jednáním.

Mezi jednáním a jeho následkem existuje určitý vztah, ten je znakem skutkové podstaty a je dán jednáním a účinkem. A to i v případě opominutí, protože každé jednání vyvolává určitý účinek nebo následek. Důvodem je fakt, že by bez jednání nenastal takový jev, který tímto jednáním nastal. *Následky se dělí na následky (samotné), těžší následky, škodlivé následky a zvláště nebezpečné a těžko napravitelné následky. Následek trestného činu bývá základním znakem skutkové podstaty trestného činu, například trestný čin krádeže. Následkem je okradený člověk, tedy poškozený. U těžšího následku je zjevné, že následek bude větší, například §221<sup>6)</sup> ublížení na zdraví, následkem jsou omezení poškozeného ve společenském životě. Tato omezení mohou být dočasná nebo trvalá. Škodlivý následek způsobí trestný čin § 95<sup>7)</sup>. Zvláště těžký a těžko napravitelný následek například za trestný čin § 242<sup>8)</sup>. Nejhorší následek, který pachatel může způsobit svým jednáním, nebo opomenutím, je smrt člověka, ten v případě § 242 platí pro odst. 3) a 4)<sup>9)</sup>.* Následek pachatelova jednání nelze zahrnout jen do jedné roviny. Existuje totiž hned několik těchto rovin, které jsou následkem trestné činnosti. Tak v první řadě jde o změnu pro pachatele samotného, tím, co způsobil změnil svůj život. Musí počítat se sankcí, která nastane. Další rovinou je následek pro jeho rodinu.

Ve společenských kruzích a v okolí se dostane do nepříjemné pozice. V případě závažného trestného, ale i méně závažného trestného činu, je pomlouvána okolím, vyslýchána orgány činnými v trestním řízení. V případě činu nezletilého se jedná o výslech pedagogicko-psychologických pracovníků, kteří pak vypracují na dotyčného posudek, podle kterého je nezletilý podroben nějakému dalšímu opatření. Jako zásadní následek trestného činu, je nejen způsobení újmy někomu jinému, ale také zahájení řízení, na jehož základě se z podezřelého stává obviněný, z něj obžalovaný a odsouzený. U nezletilých je zahájení řízení o uložení ochranného opatření na základě státního zastupitelství, pokud to neudělá samo zastupitelství, provede to soud pro mládež i bez jeho návrhu státního zastupitelství. V samotném jednání musí být nezletilý vyslechnut a musí mu být jeho závadové jednání prokázáno. Při tomto jednání může být vyloučena veřejnost, účast může být povolena probačnímu úředníkovi.

---

<sup>6)</sup> zákona č.140/1961 Sb. ve znění pozdějších právních předpisů

<sup>7)</sup> zákona č.140/1961 Sb. ve znění pozdějších právních předpisů

<sup>8)</sup> zákona č.140/1961 Sb. ve znění pozdějších právních předpisů

<sup>9)</sup> zákona č.140/1961 Sb. ve znění pozdějších právních předpisů



## 8.2.Odpovědnost

Odpovědnost vzniká podle dosažením věku 15 let, pod touto hranicí jsou pachatelé nepostižitelní. Z trestně právního hlediska lze rozlišit odpovědnost dítěte, mladistvého a dospělého. Dítě je ten, kdo v době páčání činu nedovršil věku 15 let, a proto není trestně odpovědný. Mladistvý je ten, kdo v době páčání činu dovršil hranice věku 15 let a není starší 18 let. Dospělou osobou se rozumí osoba starší 18 let.

Odpovědnost je závislá na přičetnosti pachatele v době páčání trestného činu. Přičetnost, respektive nepřičetnost je definována jako neschopnost v době spáchání činu rozpoznat nebezpečnost svého jednání pro společnost a ovládnout své jednání. Nezletilý tedy není trestně odpovědný, jak tedy postupovat v případě, že bylo způsobeno jednání, které by při spácháním dospělou osobou bylo trestné a posuzováno jako trestný čin.

Možnost jednat v této záležitosti má státní zastupitelství nebo soud pro mládež. Nezletilý nemusí být vyslechnut v případě, že bylo spolehlivě prokázáno nezákonné jednání dítěte.

Dítě, které spáchalo čin, který by byl jinak posuzován jako trestný, je podrobeno pedagogicko-psychologickému šetření. Tím se zjistí, zda bylo dítě v době páčání tohoto skutku přičetné, a bylo-li tedy schopno rozpoznat následky svého jednání.

Na základě posudku takového šetření je rozhodnuto o opatření. Možnosti opatření, která jsou nezletilému uložena jsou závislá na povaze a síle skutku. Málokdo ví, že dítě je určitým způsobem odpovědné, respektive postihnutelné již od 12 roku.

Většina obyvatelstva se domnívá, že hranice odpovědnosti je daná právě 15 rokem dítěte a pod touto hranicí není možno dítě nějak potrestat. Ve věkovém rozmezí 12 až 15 let může být dítěti uložena ochranná výchova. Otázka trestní odpovědnosti je v současné době aktuálním problémem, respektive zájmem společnosti.

Snížit hranici trestní odpovědnosti ze současného věku 15 let na 14 bylo v návrhu nového trestního zákona. Novela trestního zákona nebyla přijata.

Tato problematika dělí společnost na dvě radikální skupiny. Jedna skupina požaduje nekompromisně snížení této věkové hranice z 15 na 14, případně až na 12 let.

Opozice však požaduje, aby tato hranice zůstala minimálně stejná, ba dokonce ne-li vyšší, ze současného věku 15 let na dosažení věku 16 let.

Do první skupiny řadíme vězeňské pracovníky, pracovníky výchovných a diagnostických ústavů, část státních zástupců a soudců, část psychiatrů, psychologů a učitelů. Tedy pracovníci, kteří každodenně přicházejí s mládeží a nezletilými do kontaktu. Ve druhé skupině jsou pracovníci, kteří se věnují výzkumné a vzdělávací sféře, sociální pracovníci nejrozličnějších humanitních státních a nestátních organizací, ale také druhá část státních zástupců a soudců, psychiatři a psychologové. Do této skupiny řadíme také právníky, kteří propagují tzv. restorativní justici, to je módní, ale zatím málo známý pojem a bývá nahrazován pojmem nápravná justice.

Restorativní justice bývá označována za justici 21. století. Její představitelé vehementně vystupují proti zpříšňování trestní politiky, především proti kriminalizaci nových forem společensky nebezpečných činností v oblasti finančních hospodářských aktivit, proti zvyšování trestních sazeb a rozšiřování trestní odpovědnosti. Místo staré justice, která bývá označována jako redistributivní od slova redistributivismus tedy názor, že zločinův trest má být odplatou za čin, který spáchal, upřednostňují tzv. alternativní řešení trestních věcí netrestnou cestou. Vykládají i jinak pojem spravedlnosti.

Podle nich je hlavním faktorem kriminality z pohledu restorativní justice konflikt dvou osob, tedy pachatele a oběti. Zastánci této metody se domnívají, že by se tento spor, který vznikl na základě spáchání trestného činu měl vyřešit mimosoudní cestou. Pachatel se nabídne svou vinu určitým způsobem odčinit. Tím se zabrání stigmatizaci pachatele a jemu nabídnuta nová šance na budování řádného života podle norem společnosti.

Každá z těchto skupin má v určitém směru pravdu. Při pohledu na policejní statistiky trestné činnosti nezletilých a mladistvých je patrné, že se tyto skupiny a jednotlivci páchají činy, za které by byli v případě spáchání osobou starší 15 trestně odpovědní. Snížení věkové hranice trestní odpovědnosti by tedy pomohlo tyto osoby trestně stíhat.

Dokážeme si však představit, že by například v případě snížení hranice na 14 let byl do vězení pro tyto osoby umístěn čtrnáctiletý chlapec? Jak by vypadalo jeho vzdělávání v tomto zařízení, jaké by to mělo následky? Přece jenom v případě umístění nezletilého do výchovného ústavu, nebo do dětského domova se školou, kam jsou tito čtrnáctiletí a mladší osoby umisťovány má jiný režim než věznice. Se snížením této trestní odpovědnosti souvisí i možnost oficiálně, respektive zákonně začít dříve sexuální život.

Protože, budeme-li chtít po čtrnáctiletém chlapci nebo stejně staré dívky, aby byli trestně odpovědní za své jednání, nemůže jim bránit chovat se jako odpovědný ve všech směrech společenského a soukromého života. Řešení je tedy nejspíše někde uprostřed.

### 8.3. Tresty

Nezletilému lze uložit opatření, aby byl nad dítětem vykonáván dohled probační a mediační služby, tzv. probačního úředníka, další možností je zařazení do terapeutického, psychologického nebo jiného výchovného programu ve středisku výchovné péče a ochrannou výchovu<sup>10)</sup>. Dohled probačního úředníka je pro dítě takovou kontrolou jeho chování, dítě je povinno se tomuto dohledu podřídit, hlásit se určenému úředníkovi a seznámit jej se všemi změnami, které se týkají jeho pobytu, pohybu apod..

**Probační úředník** je jakým si preventistou, který působí na nezletilého v zájmu jeho řádného zařazení do společenského života. Má právo vstupovat do rodiny nezletilého a sledovat jeho výchovu a působení jeho rodičů. Do této výchovy je povinen v případě škodlivého vlivu rodičů nebo jeho okolí zasahovat a činit nápravu. Probační úředník vede nezletilého k tomu, aby nepáchal další protiprávní jednání.

Pokud je působení rodiny a jeho okolí na nezletilého negativní a ovlivňuje tak jeho chování a účel jeho nápravy, může se obrátit na příslušné orgány činné v této záležitosti.

Ta může vést i k uložení ochranné výchovy. **Ochrannou výchovu** lze uložit dítěti, které je starší 12 let a nedosáhlo ještě věkové hranice 15 let.

Tuto výchovu je možno uložit jen soudně. Cílem této ochranné výchovy je zabezpečení řádné výchovy nezletilého a je závislá na povaze trestného činu. U mladistvých trvá ochranná výchova do 18 let a v nutných případech může být prodloužena do 19 let. Ochrannou výchovu u mladistvých je také možno přeměnit na ústavní výchovu.

Od uložení některého ze zmíněných opatření je možno upustit. Soud může shledat za dostačující již projednávání činu nezletilého před státním zástupcem nebo před soudem pro mládež. **Zařazení do terapeutického, psychologického nebo jiného vhodného výchovného programu ve středisku výchovné péče.** Jedná se o typ zařízení jako je např. Výchovný ústav Boletice. Tento ústav je jediný tohoto typu v České republice.

Zde jsou umístěny děti do 15 let, kteří spáchaly činy, které by jinak byly posuzovány jako trestné činy, kdyby byly spáchány dospělou příčetnou osobou.

Dále zde jsou umístěny osoby mladistvé, které jsou starší 15 let, které páchaly ve značné míře protiprávní jednání, u mladistvých se toto jednání nazývá proviněním.

---

<sup>10)</sup> § 93 zákona č. 218/2003 Sb. o odpovědnosti mládeže za protiprávní činy a o soudnictví ve věcech mládeže a o změně některých zákonů ( zákon o soudnictví ve věcech mládeže ) jak vyplývá ze změn provedených zákonem č. 383/2005 Sb.

## 9. Konkrétní případy

Případ vraždy. Dne 12. srpna 2004 našel dvaatřicetiletý synovec v odpoledních hodinách pobodanou jednaosmdesátiletou stařenku. Těžce zraněná žena ležela na podlaze v kaluži krve ve svém domku na Rychnovsku. Vyšetřovatelé zjistili, že ženu někdo pobodal nůžkami do hrudníku, krku a hlavy. Záchranáři převezli ženu do nemocnice, po pěti dnech však vážným zraněním podlehl. To, že byl tento velmi brutální případ spáchán nezletilým, se podařilo vyšetřovatelům velice rychle zjistit. Stopy na místě činu je totiž dovedly k uprchlému chovanci z ústavu. Ještě větším překvapením určitě bylo nejen pro vyšetřovatele, ale i pro širokou veřejnost zjištění, že má vraždu na svědomí teprve dvanáctiletý chlapec.

Tento chlapec byl v době vyšetřování této vraždy podezřelý ještě z několika loupeží na Kostelecku. Důvod jeho nepochopitelného jednání byl ten, že při útěku z výchovného ústavu potřeboval někde přespát. Stařenka však nechtěla jeho žádosti vyhovět.

Chlapec se k tomuto činu přiznal, současný právní řád neumožňuje trestní stíhání nezletilých jako dospělých, takže proti tomuto chlapci nehrozilo a ani nebude za tento trestný čin hrozit obvinění za vraždu a trest<sup>11)</sup>. Podobný případ se stal o týden později v Pístech na Nymbursku, zde nezletilý mladík zardousil čtyřiaosmdesátiletou stařenku. K tomuto činu se nezletilý také jako v předchozím případě přiznal, jeho motiv však není znám.

Případy násilných činů se netýkají jen chlapců, ale též dívek. Dne 20. září udusila teprve čtrnáctiletá dívka novorozeně v Mariánských Lázních na Chebsku. Mrtvé novorozeně pak odhodila do odpadkového koše na gynekologickém oddělení v tamní nemocnici.

Je zjevné, že se bála reakce rodičů, otázkou však je, jak se jí těhotenství podařilo celou dobu před nimi utajit. Ani této vražedkyni nemohlo být oznámeno obvinění z trestného činu a jeho následného trestu<sup>12)</sup>, který by jí příslušel, kdyby byla starší.

Posledním případem, který uvedu je naštěstí jen pokus o vraždu. O to však závažnější, protože se jednalo o pokus vraždy na vychovatele ve Výchovném ústavě v Boleticích. Několik chlapců se pokusilo uškrtit vychovatele strunou z kytary. Měly vraždu dokonale naplánovanou, a množná, že by jim i vyšla, kdyby je jejich kamarád neprozradil vychovatelům. Tím se zabránilo závažné události.

Chlapci byli potrestáni podle vnitřního řádu tohoto ústavu. Ten jim maximálně odebere výhody, jako je snížení kapesného, zákaz se zúčastni nějaké akce apod..

---

<sup>11)</sup> §219 odst.2 trestního zákona č. 140/ 1961 Sb.

<sup>12)</sup> §220 trestního zákona č. 140/1961 Sb.

## 10. Návštěva v Boleticích

Město Boletice spadá pod město Děčín. V loňském roce zde byl ze zámečku vybudován ústav pro nezletilé děti a pro mládež, která má problémy se zákonem. Jsou zde umístováni děti s poruchami osobnosti, které v důsledku svého onemocnění způsobily činy jinak trestné. Na tyto děti nelze pohlížet jako na trestance, nebo jak je v médiích často prezentováno jako na dětské vězně. To vůbec není pravda. Tyto děti tu opravdu jsou, ale nejsou vězni, jsou zde proto, protože mají nějakou poruchu osobnosti. Tyto děti by ani v případě, že by tento čin spáchaly jako starší 15 let nebyly trestně odpovědné. V Boleticích jsou i děti, které způsobily nějakou takovou činnost, ale ne na základě poruchy osobnosti.

Celý název zařízení je Výchovný ústav, Dětský domov se školou a Středisko výchovné péče a je v působnosti MŠMT Praha. Ve své činnosti se řídí předpisy MŠMT a obecně platnými předpisy. Ke zřízení právního subjektu došlo podle zákona<sup>13)</sup> o státní správě a samosprávě ve školství a podle školského zákona<sup>14)</sup>. Výchovný ústav, Dětský domov se školou a Středisko výchovné péče, má několik pracovišť. V budově na ulici Vítězství 70, která sídlí v Děčíně xxxii - Boletice na Labem jsou základní škola, která má kapacitu 40 žáků, jedná se o žáky, kteří navštěvují 5. až 9. ročník základní školy. Střední odborné učiliště, jehož kapacita činí 72 žáků od 1. ročník. až ke 3. ročníku. Dětský domov se školou má kapacitu 39 dětí. Odloučeným pracovištěm je výchovný ústav, ten má kapacitu 72 lůžek a sídlí v ulici Slovanská 968, 405 02 Děčín VI. – Letná a v ulici 9.května 187, 407 14 Kamenický Šenov. Středisko výchovné péče s kapacitou 8 lůžek. Ambulance Pivovarská 179/30, 405 02 Děčín IV. Ambulance U Nádraží 782/2, 400 01 Ústí nad Labem, Stacionář Slovanská 968, 405 02 Děčín VI. – Letná. Základním posláním Výchovného ústavu, Dětského domova se školou a Střediska výchovné péče je vzdělávat a vychovávat v reedukačním procesu 12 – 18 leté děti, nad nimiž je soudem nařízená ústavní nebo uložená ochranná výchova, nebo předběžné opatření. Výuka a výchova je aplikována podle osnov a učebních plánů vydaných MŠMT a na základě zákona<sup>15)</sup>, který tuto problematiku upravuje. Při výuce je dětem věnována individuální péče, jsou vypracovány individuální učební plány. Pedagogičtí pracovníci se snaží změnit systém hodnot osobnosti ze záporných na kladné.

Ve středisku výchovné péče – ETOP – CENTRU se klade důraz na poskytování preventivně výchovné péče dětem a mládeži, u nichž je dominantní porucha chování, pokud svojí poruchou nespádají do péče jiných rezortů, ale nenastal u nich důvod k nařízení ústavní výchovy nebo uložení ochranné výchovy. Střediska poskytují klientům pomoc zejména v těch případech, vyskytnou-li se školní, rodinné či psychické problémy, příp. projevy asociality.

Ve Výchovném ústavu, Dětském domově se školou a Středisku výchovné péče pracují učitelé, vychovatelé, odborní pracovníci, provozní a administrativní pracovníci. Pracovně právní poměry pracovníků upravuje zákoník práce<sup>16)</sup>. Toto zařízení se snaží kromě působení na děti také komunikovat s rodiči, kteří jsou zodpovědní za výchovu svého dítěte. Tyto osoby se nazývají osoby odpovědné za výchovu. Komunikace probíhá prostřednictvím pedagogických pracovníků, vychovatelů, sociálních pracovníků a dalších osob, které s dítětem pracují. Formy komunikace probíhají prostřednictvím telefonických hovorů, korespondence a osobních návštěv.

Jako ve všech zařízeních s takovým zaměřením je v celém objektu, tedy ve vnitřních a vnějších prostorách, zakázáno kouřit<sup>17)</sup>. Tento zákaz platí pro všechny, jen tak na okraj, když jsem přijela do tohoto ústavu, venku před budovou stáli pracovníci ústavu a kouřili, že by výjimka potvrdovala pravidlo? V Dětském domově se školou zřízeno uzavřené oddělení, dále jen EPCHO, s dvěma rodinnými skupinami pro děti s uloženou ochrannou výchovou s celkovou kapacitou 12 dětí v oddělení. V uzavřeném oddělení je rozmístěn audiovizuální systém<sup>18)</sup> pro kontrolu okolí budovy na jednom ohraničeném pozemku, pro kontrolu vnitřních prostor zařízení, kam nemají děti přístup, kontrolu chodeb, místností určených pro zaměstnance zařízení. O umístění a způsobu využívání audiovizuální techniky byly předem informovány všechny děti umístěné na oddělení a všichni zaměstnanci.

---

<sup>13)</sup> o státní správě a samosprávě ve školství 564/1990 Sb.

<sup>14)</sup> školského zákona 29/1984 Sb. ve znění zákona 171/1990 Sb. a zákona 522/1990 Sb.

<sup>15)</sup> zákona č.109/2002 Sb. v platném znění (383/2005 Sb.) o výkonu ústavní výchovy nebo ochranné výchovy ve školských zařízeních a o preventivně výchovné péči ve školských zařízeních a o změně dalších zákonů

<sup>16)</sup> Zákoník práce 65/1965 Sb. v platném znění

<sup>17)</sup> o opatřeních k ochraně před škodami působenými tabákovými výrobky, alkoholem a jinými návykovými látkami a o změně souvisejících zákonů ze dne 19.8.2005, který nabyl účinnosti dne 1.1.2006, za účelem ochrany osob před škodami působenými tabákovými výrobky, zákona č.379/2005 Sb. §8

<sup>18)</sup> zákona č.109/2002 Sb. §15 v platném znění (383/2005 Sb.) o výkonu ústavní výchovy nebo ochranné výchovy ve školských zařízeních a o preventivně výchovné péči ve školských zařízeních a o změně dalších zákonů

## **11.Zařazení mladistvých v tomto zařízení, jak to zde vypadá**

### **11.1.Zařazení mladistvých v tomto zařízení**

Do zařízení jsou děti přijímány na základě dislokačního rozhodnutí diagnostického ústavu v Liberci, jedná se o děti do ukončení povinné školní docházky a diagnostického ústavu Praha Lublaňská, zde se jedná o děti po ukončení povinné školní docházky.

Bez souhlasu těchto diagnostických ústavů nelze dítě do dětského domova nebo do výchovného ústavu zařadit. Přijímány jsou mladiství, kteří mají nařízenou ústavní nebo uloženou ochrannou výchovu, eventuálně předběžné opatření.

Při příchodu dítěte je rozesláno oznámení o přijetí - rodičům, OSPOD, soudu, předchozí zařízení, úřad práce SSP. Dítě je zaevidováno a je mu založena sociální, etopedická a školní spisová dokumentace. Příslušné dětské lékařce je předána zdravotní dokumentace a je provedena vstupní lékařská prohlídka, která se eviduje pro potřeby ústavu.

Mladistvý je zařazen do školní či učňovské třídy dle posledního vysvědčení. Děti, které nejsou zařazené do vzdělávání jsou umisťovány do pracovních výchovných skupin v Kamenickém Šenově. Toto je odloučené pracoviště ústavu v Boleticích ( viz. Výše ).

Umisťování dětí do uzavřeného oddělení probíhá ve shodném režimu. V průběhu výchovného procesu je možné dítě přeřadit do jiné skupiny. Děti jsou ubytovány na jednotlivých pracovištích na dvou až čtyřlůžkových pokojích.

Na ostatních pracovištích jsou ubytováni učni. Stravování dětí probíhá na pracovišti Slovanská a Boletice nad Labem v jídelnách, které jsou součástí zařízení. Na pracovišti v Kamenickém Šenově je stravování zajištěno dodavatelským způsobem.

Pokud existují důvody, pro které dítě nechce nebo nemůže být ve výchovné skupině, do které bylo přiřazeno, může si dítě napsat vlastní písemnou žádost nebo ji mohou napsat osoby odpovědné za výchovu a v odůvodněných případech je možné dítě přemístit.

Dalšími důvody k přemístění dítěte je ukončení studia, přemístění ze zdravotních důvodů. Všechna přemístění musí být na základě písemného souhlasu příslušného diagnostického ústavu. A jak tedy probíhá tzv. náprava dětí.

## 11.2. Jak to zde vypadá

Historie budovy spadá do 19. století. Výstavba trvala od podzimu 1899 do 8. února 1901 a 25. února byla stavba zkolaudována. Za tu dobu prošla mnoha změnami. Uvedu jen názvy, které souvisí s výchovou a převýchovou dětí a mládeže.

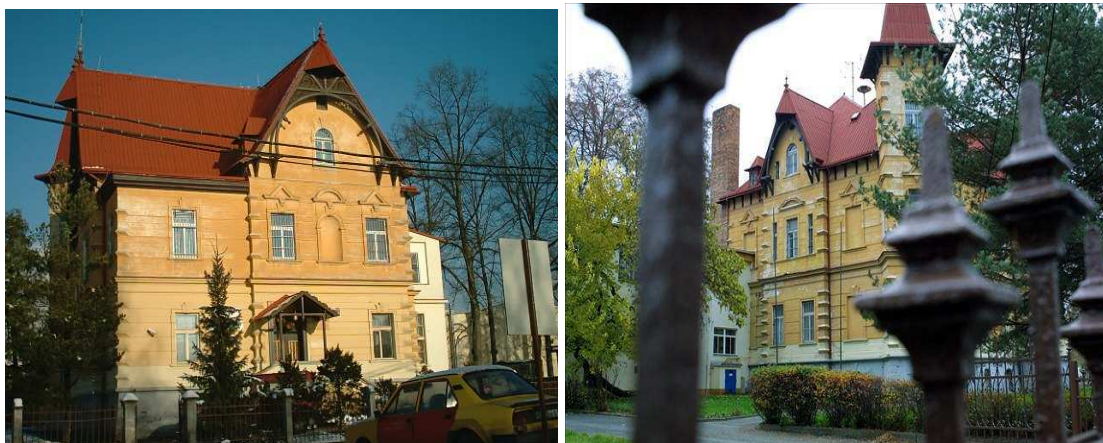
Během posledních 50 let se měnil název tohoto výchovného zařízení několikrát. V od roku 1945-1947 se nazýval Výchovně-vzdělávací útulek pro válečné sirotky, po té byl do roku 1949 přejmenován a pozměněn na Domov pro učňovskou mládež. Od tohoto roku do roku 1957 zde byl vybudován Záchytný dětský domov. Od roku 1957 se na patnáct let stal Základní devítiletou školou s dětským domovem. A od roku 1972 je zde vybudován Dětský výchovný ústav, který byl v roce 1981 změněn na Výchovný ústav pro děti a mládež a jeho funkce trvala do roku 1995. Od roku 1945 do roku 1995 se v tomto ústavu vystřídalo přibližně 2000 dětí a mladistvých. Pracovalo zde cca 300 zaměstnanců a v čele výchovných zařízení stálo celkem 9 ředitelů.

Dnes je výchovný ústav opět o něco dál. Výchovný ústav v Boleticích je prvním speciálním zařízením svého druhu pro dětské násilníky u nás. Je určen pro nezletilé děti, které spáchaly závažné trestné činy. Je zde vybudováno specializované oddělení s kapacitou 12 dětí. Vzniklo loni v červenci. Vybudování speciálního oddělení s kapacitou 12 klientů izolovaných od ostatních klientů, stálo pět miliónů korun. Boletický výchovný ústav zaměstnává 146 vychovatelů a speciálních pedagogů.

Protože jsou tady děti z celé republiky mající na svědomí váše trestné činy včetně vražd, mezi ně například patří i hoch podílející se na vraždě stařenky v Olešnici či vrah dívky z Kmetiněvsi, hovoří s obavami o tomto oddělení místní lidé jako o kriminálu pro dětské vrahy. Oficiálně je však toto tvrzení nepřijatelné!

Zařízení podléhá přísnějšímu režimu, než jaký je v běžných ústavech. Na oknech jsou mříže, ale i centimetrová bezpečnostní skla. Vybavení pokojů a sociálního zařízení je z nerozbitného bezpečného materiálu, nově byly instalovány také dohlížecí kamery, takže je budova zámečku sledována audiovizuálním systémem.

Nově má vzniknout jedno zařízení v působnosti ministerstva zdravotnictví (v areálu Psychiatrické léčebny v Praze - Bohnicích), další dvě budou spadat pod ministerstvo školství (jedno bude v Janové-Polance nad Odrou, o místu druhého se zatím jedná).



Celkový pohled na budovu zámečku ze předu a pohled ze zadu.





Toto je budova z přední části, jde zde vidět hlavní vchod. Další fotografie je pokračováním okolí ve směru doprava, jde je vjezd pro auta. Na druhé fotografii je vidět jsou vidět další budovy, které patří do areálu ústavu.



Pohled ze strany na celou budovu záměčku a pohled ze strany na přistavěnou část spolu s vjezdem.



Boční pohled při příjezdu do Výchovného ústavu.

## 12. Činnost zařízení

Činnost zařízení spočívá především v činnostech spojených s výchovou nezletilých a mladistvých. Základním úkolem je realizace reedukace a resocializace dítěte. Úkolem výchovy a převýchovy svěřenců je odstranění poruch chování, náprava deformovaných vlastností, změna žebříčku hodnot a postojů až po návrat do rodiny, školy, zaměstnání.

Reedukace a resocializace vychází z úkolů založených na režimovém systému s využitím individuálního a komunitního přístupu. Dílčími úkoly jsou odstraňování poruch chování, změna vnitřního psychického vnímání jedince, úprava chápání vnějšího světa, nabídka smysluplných programů a činností, snaha o změnu postojů a chápání sebe sama.

Pojem reedukace označuje Defektologický slovník takové speciálně pedagogické metody, které upravují či napravují povahové vlastnosti a chování u obtížně vychovávaného.

Podle C. Czapówa a S. Jedlewského to je výchovné působení používané proto, aby odstranily ty negativní postoje vychovávané osoby a jejich základ v osobnosti, které znemožňují realizaci výchovných cílů. Podle psychologického slovníku je reedukace pojímána ve smyslu převýchovy jako snaha pomocí pedagogických metod rozvinout nevyvinuté osobnostní vlastnosti či je pozměnit společensky žádoucím směrem. Pojem resocializace označuje Defektologický slovník ve smyslu opětné socializace.

Hartlův psychologický slovník jej chápe jako opětovnou socializaci člověka propuštěného z dlouhodobé ústavní péče vězeňské, nemocniční aj.

Podle C. Czapówa a S. Jedlewského to je překonávání negativního postoje vychovávaného jedince k souboru norem, které mu určují určité povinnosti a práva.

Cílem tohoto působení je v tomto případě odstranění relativně trvalých negativních postojů ke společenskému očekávání. Resocializace je chápána v poměru k reedukaci jako širší pojem, který v sobě obsahuje více funkcionálních (nezáměrných) prvků.

Činnost výchovného ústavu je tedy hlavně ve snaze změnit chování nezletilého a mladistvého. A s tím také souvisí i preventivní působení na tyto problémové jedince. Snahou ústavu je změna hodnot, které si nezletilý a mladistvý do výchovného ústavu přináší.

Hlavními činnostmi jsou vzdělávací činnosti, které mají ovlivnit osobnost ve smyslu zájmu něčeho užitečného, působení vychovatelů a ostatních pracovníků ústavu. Tito pracovníci působí především na své klienty zájmovými činnostmi, jako je hudba, zpěv, tanec, malování, sport a další činnosti, které mohou ovlivnit jejich způsob chování.

### 13.Hlavní cíle výchovně - vzdělávacích činností

Hlavním cílem výchovně – vzdělávací činnosti je zabezpečit co nejlepší podmínky pro realizaci reedukačního a resocializačního programu výchovného ústavu. Stěžejním úkolem je zabezpečit stabilizaci kádru a profesní růst pedagogických pracovníků, zajistit příjemné prostředí v místě DVÚ (např. úprava parku a sportovních hřišť), připravit svěřence pro samostatný život ve společnosti a ty nejlepší připravit na případný pobyt v prodloužené péči. Tyto cíle rozdělujeme do několika oblastí podle zaměření.

Jsou to oblasti podle výchovy svěřenců, podle vzdělávací svěřenců, oblasti sportovních činností, kulturních činností, pracovních činností, spolupráce s rodinou. Oblast výchovy svěřenců je závislá na práci vychovatele či pedagoga, který je povinen klást při práci se svěřenci zvýšený důraz na individuální přístup ke každému jedinci.

Vychovatel či pedagog je povinen prostudovat spisový materiál jedince a osobně provést pohovor s tímto jedincem a na tomto základě stanovit pro něj individuální reedukační plán. Při nástupu nového dítěte do zařízení se na něj musí zaměřit, individuálně se mu věnovat, pomáhat mu s adaptací na prostředí zařízení a se začleňováním do kolektivu.

Další oblastí je vzdělávání svěřenců, zde hraje velkou roli motivace. Vzdělávací proces se realizuje Základní škole a Středním odborném učilišti pro žáky, kteří ukončili povinnou školní docházku. V odůvodněných případech ve vzdělávacích zařízeních pro přípravu na budoucí povolání s odlišnými učebními a maturitními obory než disponuje ústav. Základní škola provádí výuku pro žáky 5. - 9. posupného ročníku dle vzdělávacího programu.

Pracuje na eliminaci nedostatků ve vědomostech, dovednostech a návycích z minulých let školní docházky žáka, užívá speciálně pedagogických přístupů a motivací, individuálního přístupu, výuky v odděleních, dle individuálních učebních plánů, individuálních úkolů, pravidelné a cílené přípravy na vyučování a na základě vypracovaného individuálního programu rozvoje osobnosti. V případě, že již dítě ukončilo povinnou školní docházku, vybírá si z učňovských oborů. Střední odborné učiliště je tříleté a je zrovna tak určeno žákům, kteří ukončili povinnou školní docházku. Učební obory pro přípravu na budoucí povolání má tyto obory stavební výroba, provoz společného stravování, zedník, provoz společného stravování, kuchař. Studium končí závěrečnou zkouškou. Po jejím úspěšném splnění získává učeň výuční list. Dítě má také možnost vybrat si budoucí povolání i mimo tento ústav.

Je mu umožněno přijímací řízení a v případě, že uspěje, dochází denně z ústavu do školy. V případě potřeby je možnost doplnit si 9.postupový ročník. Vzdělávání je podpořeno besedami, exkurzemi, návštěvami výstav apod.. Cílem je podpořit aktivity školy v rámci převýchovného procesu, upevnit základní učivo, osvojit vědomosti požadované daným učebním oborem a hlavně, snaha naučit svěřence tyto vědomosti uplatnit v praktickém životě.

Důležitá součást této oblasti je zohledňování žáků s poruchami učení, zvýšená péče o žáky, kteří dokončují základní školu a důraz na oblast přípravy na vyučování.

Když přijde nový žák, je třeba provést průzkum jeho znalostí a podle toho pak sestavit individuální plán s jasnými cíly. V oblasti sportovních činností jsou pro děti zajišťovány nejméně jednou týdně sportovní kroužky. Svěřenci mají možnost se zúčastnit lyžařských kurzů, které vede ústav. Pořádány jsou také různé sportovní besedy.

Svěřenci mají možnost navštěvovat sportovní areál v rámci školní i mimoškolní činnosti, které jsou vlastně pro ně jakou si odměnou za úpravu sportovního areálu. Tento areál se nachází v místě dětského výchovného ústavu.

Oblast kulturních činností se týká výtvarného, pracovního, aranžérského, hudebního apod.. Svěřenci navštěvují koncerty, výstavy, filmové a divadelní představení, jsou pro ně také uskutečňovány besedy s kulturní tematikou. Cílem této oblasti je vést svěřence ke zvýšení zájmu o kulturu a u některých svěřenců individuálně rozvíjet například v oblasti hry

na hudební nástroj, zpěvu, výtvarného umění a společenského tance.

Ze seznamu nabídky zájmových kroužků, které jsou vypsány, si mohou děti vybrat kroužek, který budou minimálně jednou týdně navštěvovat. Kroužky nejsou omezeny na areál ústavu, děti v kroužcích pracují pod vedením odborných pedagogických pracovníků.

V případě zájmu či nadaných dětí je jim umožněno přijímací řízení do ZUŠ, jazykových kurzů apod.. V oblasti pracovních činností jsou svěřenci vedeni k získání manuální zručnosti, které jsou potřebné pro život a rozvíjejí jejich motorické schopnosti.

Hlavním cílem je naučit svěřence, aby byl schopen splnit zadaný úkol a dokázal využít vědomostí získaných při studiu. Do týdenních plánů jsou pravidelně zařazovány pracovní činnosti v areálu dětského výchovného ústavu, cílem je naučit děti udržovat kolem sebe čistotu, pořádek a upravenost. Svěřenci také pracují na aktivitách města.

Oblast spolupráce s rodinou je důležitou částí při působení na svěřence mimo jeho domov. Závisí hodně na práci sociálního pracovníka. Při pobytu dítěte v ústavu je podporována pravidelná komunikace mezi svěřenci a jejich rodiči. A to buď formou psaní dopisů nebo telefonickými hovory. Na komunikaci je dohlíženo. Sociální pracovník výchovného ústavu je povinen mít prostudovanou veškerou dokumentaci týkající se rodinného prostředí svěřence, včetně vztahů v rodině.

Podle hodnocení za chování spolu s získaným povolením OPD připraví a uskuteční sociální pracovník setkání s rodiči. Jestliže je návštěva z nějakého důvodu OPD zamítnuta, musí to být respektováno. Nejlepší svěřenci odjíždějí domů jednou za čtrnáct dní. V období prázdnin se sociální pracovník snaží zajistit svěřencům pobyt doma.

Zároveň však nepřetržitě komunikuje s rodiči, a to opět buď písemně nebo telefonicky o prospěchu dítěte a chování ve škole. Existuje tzv. systém prevence sociálně - patologických jevů. V areálu budovy je základní škola, střední odborné učiliště.. Pracuje zde metodik prevence sociálně - patologických jevů, ten sleduje projevy a reakce dětí po dobu pobytu a veškeré informace a poznatky dokumentuje ke každému dítěti zvlášť. Vychází z prevence metodiky vydávané každoročně ministerstvem školství a tělovýchovy<sup>19)</sup>.

---

<sup>19)</sup> Zákona č. 109/2002 Sb. v platném znění č. 383/2005 Sb. – o výkonu ústavní a ochranné výchovy ve školských zařízeních a preventivní péči, vnitřní řád zařízení a vnitřní řád školy, správní řád, občanský zákoník a zákoník práce, školský zákon č. 561/2004 Sb. , zákon o pedagogických pracovnících č. 563/2004 Sb.

## 14. Metody působení na nápravu a prevence proti další kriminalitě

### 14.1. Metody působení na nápravu

Při působení na nezletilé a mládež jsou používány speciálně pedagogické metody, vzdělávání, psycho-terapeutické metody, a další metody vedené k nápravě klienta. Metodika ústavní výchovy je základní a nejdůležitější částí celého procesu převýchovy. Spočívá v práci s klientem v kolektivu nebo individuálně a individuálně prostřednictvím kolektivu. Náplní je organizace a výchovy ve škole, v dílnách na pracovišti, v těchto částech má delikventní mládež velké nedostatky. V případě práce výchovy v kolektivu jde o vytváření vztahů mezi jeho členy. Členové na sebe mezi sebou působí a vytvářejí tak změnu některých postojů nejen u sebe samého, ale i u ostatních. Tato forma je využívána především proto, že mínění ostatních vrstevníků má větší vliv na klienta, než-li mínění vychovatele. Výchovný postup s jednotlivcem i s kolektivem je třeba si rozmyslet a naplánovat. Pro reedukační postup je třeba prozkoumat výchovné záznamy klienta, podle kterých je potom postupováno. Například v klient neprospívá ve škole, nebaví ho učení, má výchovné problémy. Lepším řešením, než, aby byly vědomosti vtoukány násilím, je vytvořit kladný vztah klienta ke škole, a tak i k přípravě do školy. Psycho-terapeutická metoda spočívá v působení ve dvou možných formách. Jedná se o formy individuální spolupráce a spolupráce skupinové. Vede klienta k tomu, aby dokázal ovládnout své jednání a byl si vědom svých činů a závažnosti svého jednání, tak jak je vnímá společnost. Jde hlavně o to naučit ho aby konflikt odstranil sám a hledal nejvhodnější způsob řešení situace. Tyto nové návyky jsou později testovány v přirozených podmínkách. Psychoterapie také pomáhá k stabilizaci citové jistoty, k uvědomění si vztahů, kterým může důvěřovat. Při aplikaci psychoterapeutických metod práce je důležitý princip spolupráce s personálem a princip neustálé supervize, neboť kontrola zkušenější autority dbá nejen o správnost postupu, ale slouží k rozšiřování odborného obzoru terapeuta.

Výběr dětí a mládeže do psychoterapeutických forem práce musí být pečlivě zváženy. Musí se respektovat osobnostní znaky, věk, pohlaví a počet svěřenců.

Do skupinové psychoterapie nejsou zařazováni svěřenci agresivní, negativistické, egocentrické a psychotické, neboť by mohly práci skupiny výrazně narušit a je tedy pro ně vhodnější individuální terapie. Psychoterapeutické působení je proces, který je dlouhodobý a který mobilizuje vlastní síly jedince. Dalšími metodami působení je autogenní trénink<sup>20)</sup>, který je také aplikován individuálně a skupinově. Výsledkem této metody je zbavit klienta trémy a napětí a využít této slabosti ke svému prospěchu. Výsledkem může být také odstranění poruch spánku, některých neurotických potíží a také k odstranění nežádoucích návyků. Další metodou je tzv. neverbální trénink. Tento trénink bývá často více emoční než-li verbální projev. Jde o to, že klient se dozví více o svém vnitřním životě a o tom, co ještě o sobě neví. Nejčastěji používané neverbální techniky jsou pantomima, kde se pracuje na postupném stupňování napětí a následného uvolnění a koncentrace pozornosti. Psychogymnastika<sup>21)</sup>, ve které se pracuje především s gesty, pohybem a mimikou.

Výtvarná technika, která je velmi oblíbená u klientů, působí velmi silným dojmem a je pozitivní relaxační technikou. Na základě této techniky je potom veden relaxační rozhovor s analýzou. Důležitá jsou také různá sociometrická měření prováděná pracovníky a vede ke zjištění vztahů mezi vrstevníky, mezi svěřenci a personálem. Sleduje tím zájmovou sféru a sféru hodnotové orientace.

---

<sup>20)</sup> autogenní trénink, autogenní trénink J. H. Schultzem r. 1920 vypracovaná metoda cvičení, které prostřednictvím autosugesce tělesného a duševního uvolňování směřuje k uvolňování některých fyziologických funkcí, jako je svalové napětí, dýchání a další

<sup>21)</sup> Psychogymnastika, psychogymnastika [-ty-] metoda skupinové psychoterapie založené především na pantomimické aktivitě jednotlivce za předpokladu příznivých účinků psychicky očištného efektu (katarze) a korektivní zkušenosti. Byla vytvořena č. psychoterapeutickou školou

## 14.2. Prevence před další kriminalitou

Klienti, kteří jsou ve výchovném zařízení je již v minulosti dopustily nějakého trestného jednání. K úkolům tohoto zařízení patří hlavně vychovat tyto jedince k tomu, aby se takového jednání již v budoucnu nedopustily. Proto zde funguje tzv. systém prevence sociálně patologických jevů. Zabývá se především zjištěním jakého jednání se jedinec dopustil a proč. Jeho úkolem je zapůsobit na dítě tak, aby jej napravil.

Zařízení má pracovníka ve funkci metodika prevence sociálně patologických jevů. Ten pracuje podle každoročně zpracovaného plánu prevence, který vychází z metodického pokynu MŠMT a strategie vlády ČR. Tento odborný pracovník vede podrobnou dokumentaci o patologických projevech jednotlivých dětí před příchodem a průběžně je doplňuje a hodnotí. Důležité pro prevenci před další kriminalitou je spolupráce s kompetentními orgány a institucemi. Nejen, že spolupracuje s ostatními výchovnými ústavy, orgány a organizacemi, ale s ministerstvem školství mládeže a tělovýchovy, OSPOD, policií ČR, státními zastupitelstvími, ombudsmanem atd.. Součástí prevence je samozřejmě připravit klienta na odchod ze zařízení a adaptaci do běžného života. Po odloučení od rodiny na dobu pobytu v zařízení, se jen těžko může klient navrátit, tam odkud odešel, beze změn.

*V některých případech nedokáže on ani jeho rodina navázat na vztahy, které mezi sebou měli před odchodem. Klient není schopen určité situace řešit sám, a v mnohých případech se uchýlí znovu ke spáchání trestného činu. A vrací se tím vlastně na začátek, kde byl, avšak s jedním rozdílem, jako plnoletý dospělý člověk za sebe plně odpovídá. Takže jeho návrat není do výchovného ústavu, ale do vězení pro dospělé. To je ovšem další problém, protože pokud klient nedokázal jako mladý člověk, který se snadno přizpůsobuje, se začlenit do společnosti, nedokážeto ani po výstupu z výkonu trestu odnětí svobody. A stavá se z něj recidivista.* Právě k tomu, aby se tak nestalo, vede ústav své klienty. Učí je reagovat v určitých situacích, řešit je a napravovat své chyby.

Myslím si, že velmi důležitým přínosem do prevence kriminality nezletilých a mladistvých patří bodový systém, který ve výchovných ústavech funguje. Někde jsem četla, že by měly být tyto bodové systémy pozastaveny. Podle mého je jenom dobře, že tyto systémy fungují. Dítě si je vědomo toho, že když něco provede, tak bude nějak potrestáno, třeba odnětím bodů. Dostává se mu tím výchovy, kterou třeba ani doma nemělo. To bývá hlavní příčinou toho, že se do výchovného ústavu dostalo.

### 14.2.1. Bodový systém

Ve výchovném ústavu, je stanoven pevný denní režim. Tento režim musí děti respektovat a dodržovat. Dítě je hodnoceno za chování a vystupování zájmovou činností (kroužky) pracovní výchovu (služba ústavu a pracovní činnosti ve skupině) udržování čistoty a pořádku, osobní hygieny sportovní činnosti přípravu na vyučování. Bodový systém je hodnocen za práci a chování. Za každou tuto činnost se dostávají body v rozmezí od +3 do -3 bodů, přičemž u chování je bod -3 nahrazen písmenem C ( neuposlechnutí příkazu ). Systém hodnocení bodového systému na uzavřeném oddělení Dětského domova se školou ( EPCHO) je odlišný. Denně jsou děti hodnoceny 4 okruhy bloku ranního režimu, školy, odpoledními aktivitami, blokem večerního režimu. V hodnocení každého kruhu získává dítě jeden bod. Maximální zisk je 20 bodů za týden. V sobotu a v neděli se body nepřidělují. Pokud dítě někde během týdne selže, může si některými činnostmi navíc bodový zisk vylepšit popř. napravit.

Týdenní hodnocení se koná vždy v pondělí po skončení vyučování. Každé dítě musí vědět proč a za co konkrétně mu nebyl přiznán bod za stanovený okruh činností, vše se stručně vyjádří v zápisu bodování a poté probere s dítětem. Podle počtu bodů má pak dítě výhody či omezení. Výhody jsou pochvala, samostatná vycházka nad běžný rámec, osobní volno s možností odměny, návštěva kulturní nebo sportovní akce s vychovatelem, udělení věcné nebo finanční odměny, ale také zvýšení kapesného ( v rámci zákona ), prominutí předchozího opatření, mimořádná návštěva nebo jiná osobní výhoda. Omezení je ve formě individuálního napomenutí a výtky ve výchovné skupině.

S omezením souvisí i odejmutí výhod, např.: snížení kapesného ( maximálně však do 2/3 skutečného nároku dle zákona ), dítěti s nařízenou ústavní výchovou je omezeno nebo zakázáno trávení volného času mimo zařízení. odňata možnost zúčastnit se činnosti nebo akce organizované zařízením. Dále pak možnost odejmutí účastnit se atraktivní činnosti či akce, dítěti s nařízenou ústavní výchovou jsou zakázány návštěvy, s výjimkou návštěv rodičů, osob blízkých a oprávněných zaměstnanců orgánů sociálně - právní ochrany dětí. Tato opatření lze ukládat s podmínkou až na 3 měsíce. Klienti tohoto ústavu jsou také sankcionováni za nejrůznější přestupky. Tyto přestupky se dělí na 3 skupiny podle síly přestupku. První skupina je za nejzávažnější činy, patří sem útěk z ústavu, fyzické napadení s ublížením na zdraví, krádež, donáška omamných a jiných nepovolených látek do areálu ústavu. Za tato jednání hrozí provinilci odejmutí výhod na dobu nejdéle 3 sobot a nedělí po sobě jdoucích a v případě spáchání " trestného činu " v areálu ústavu, oznámení na policii České republiky.

Druhá skupina obsahuje provinění typu pokus o útěk, krádež, podvod slovní agrese, pozitivní výsledek na test opiátů a pervitinu v těle. Trestem je odejmutí výhod na dobu 2 sobot a nedělí po sobě jdoucích a jako v prvním případě oznámení policii České republiky. Třetí skupina zahrnuje kouření v prostorách ústavu, nedovolené vzdálení od skupiny, pozitivní test na přítomnost marihuany v těle.

Trest je zde ve výši odejmutí výhod na 1 sobotu a neděli, v případě opakovaného zjištění porušování vnitřního řádu je odejmutí navyšováno. Výše uvedená přijatá opatření jsou zaznamenávána do etopedického osobního spisu dítěte a evidována v evidenční knize samostatných vycházek a dovolenek. Klienti tohoto zařízení jsou povinni dodržovat povinnosti, které jsou jim zde uloženy vnitřním řádem. Obzvláště mají zakázáno používat opasky, cvoky, kanady, nosit náušnice na jiných částech těla, pouze v každém uchu jednu, svěřené věci směřovat, upravovat či prodávat. Při vycházkách navštěvovat restaurace a další podobná zařízení a to ani za účelem nákupu nealkoholových nápojů a cukrovinek. Řízení motorových a nemotorových vozidel, jejich používání a stopování, přechovávat nebezpečné předměty jako jsou nože, dýky, žiletky, boxery, zbraně. řechovávat alkoholické, či jiné omamné a toxické látky. romě povinností a zákazů mají klienti samozřejmě i práva.

## 15.Práva dítěte

Jsou stanovena v zákoně č.109/2002 Sb.. Práva a povinnosti dětí umístěných v zařízení se týkají hlavně jeho pobytu, práva na stravování, vzdělávání, rozvíjení jeho osobních potřeb. Zajišťuje mu právo, aby s ním bylo zacházeno jako s lidskou bytostí. Dovolit mu, aby mohl být navštěvován rodiči a dalších osob ( třeba příbuzných ), avšak pokud to nebude bránit účelu opatření. Dítěti je také dána možnost vyjádřit svůj názor a postoj k věcem ve výchovném zařízení a adresovat je na ředitele, pedagogické pracovníky apod.. Dále má nárok na rozhovor s pracovníkem orgánu sociálně - právní ochrany dětí.

Citace zákona<sup>21)</sup> části práva dítěte.

Dítě má právo

- a) na zajištění plného přímého zaopatření,
- b) na rozvíjení tělesných, duševních a citových schopností a sociálních dovedností,
- c) na respektování lidské důstojnosti,
- d) na společné umístění se svými sourozenci, nebrání-li tomu závažné okolnosti ve vývoji a vztazích sourozenců,
- e) na vytváření podmínek pro dosažení vzdělání a pro přípravu na povolání v souladu s jeho schopnostmi, nadáním a potřebami,
- f) na svobodu náboženství, při respektování práv a povinností osob odpovědných za výchovu usměrňovat dítě v míře odpovídající jeho rozumovým schopnostem,
- g) být seznámeno se svými právy a povinnostmi,
- h) účastnit se činností a aktivit zařízení organizovaných v rámci výchovného programu s výjimkou zákazu či omezení v rámci opatření ve výchově, stanovených tímto zákonem,
- i) obracet se se žádostmi, stížnostmi a návrhy na ředitele a pedagogické pracovníky zařízení a požadovat, aby podání adresovaná příslušným státním orgánům, orgánům územní samosprávy a právníkům a fyzickým osobám, jsou-li pověřeny výkonem sociálně-právní ochrany, byla ze zařízení odeslána v následující pracovní den po jejich odevzdání pracovníkům zařízení, a to bez kontroly jejich obsahu,
- j) vyjádřit svůj názor na zamýšlená a prováděná opatření, která se ho dotýkají; názorům dítěte musí být věnována patřičná pozornost odpovídající jeho věku a rozumové vyspělosti,
- k) požádat o osobní rozhovor a uskutečnit osobní rozhovor s pověřeným zaměstnancem orgánu sociálně-právní ochrany dětí, zaměstnancem České školní inspekce, ministerstva nebo orgánu kraje, a to bez přítomnosti dalších osob,
- l) být hodnoceno a odměňováno a ke svému hodnocení se vyjadřovat,
- m) na informace o stavu svých úspor či pohledávek,
- n) na udržování kontaktu s osobami odpovědnými za výchovu za podmínek stanovených tímto zákonem, a to formou korespondence, telefonických hovorů a osobních návštěv,
- o) přijímat v zařízení se souhlasem pedagogického pracovníka návštěvy osob, které nejsou uvedeny v písmenu n),
- p) opustit samostatně se souhlasem pedagogického pracovníka zařízení za účelem vycházky, pokud se jedná o dítě starší 7 let věku.

---

<sup>21)</sup> Zákon č.109/2002 Sb. Hlava V, § 20 v platném znění č. 383/2005 Sb. – o výkonu ústavní a ochranné výchovy ve školských zařízeních a preventivní péči



## 16. Jak zde probíhá den

Pracovní den ve výchovném ústavu začíná již v 6 hodin ráno, děti jsou probouzeny podle jejich školního rozvrhu. Někdo může vstávat třeba až v 7 hodin. Po té následuje ranní hygiena, úklid postelí a okolí a hlášení o zdravotním stavu dítěte a samozřejmě snídaně. To vše se musí odehrát do 7:35 hodin. Po snídani mají děti možnost samostatné vycházky, ale jen na 15 minut, protože od 7:50 se musí připravit na vyučování, které začíná stejně jako v ostatních školách v 8 hodin. V rozmezí 12:40 až 13:20 je oběd. Potom je dokončena výuka a nastává předávání dětí do skupin vychovatelům s informacemi, jak se dítě ve škole chovalo, jaké s ním byly problémy nebo naopak, že se choval žák řádně.

Předávání a přebírání dětí probíhá vždy fyzicky a je zaznamenáno v knize hlášení. Pokud se nedostaví pedagogický pracovník k převzetí dětí, musí sloužící pracovník setrvat ve službě do vyřešení situace. Období od 15:15 do 15:30 je vyhrazeno pro svačinu, pak jsou na řadě odpolední činnosti s vychovatelem. Vychovatel rozhodne o průběhu odpoledne.

Před všemi činnostmi je však vychovatel povinen zabezpečit poučení o BOZP a zajistit odpovídající ošacení a obutí. Dále musí znát zdravotní stav dětí, se kterými některou z uvedených činností podniká. Jedná se o činnosti jako jsou plavání, bruslení, cyklistika atd.. Podle vnitřního řádu je plavání povoleno jen na veřejných koupalištích, vychovatel musí být plavec a být v plavkách a ani počet dětí není volný, maximální počet dětí ve vodě je pět. U bruslení je povoleno podle vnitřního řádu jen bruslení na veřejných kluzištích. Při cyklistice musí být maximální počet dětí 5 + 1 vychovatel, všichni musí mít povinnou výbavu a zkontrolovaný technický stav kol. Po návratu z odpoledních činností je večeře, která se koná od 18:30 do 19 hodin. Po večeři mají děti opět samostatnou relaxační vycházku a to do 19:15 hodin, po té se musí věnovat přípravě do školy k tomu mají čas do 20:15 hodin.

Večerní komunita s vychovatelem a klidový relaxační pobyt jsou již skoro poslední činnosti, kterým se děti musí věnovat do 21 hodin. Potom již provedou osobní hygienu, úklid a mohou jít spát. Večerka je ve 22 hodin. Během dnů pracovního volna je režim volnější. Budíček je až v 9 hodin, po osobní hygieně, úklidu prostor a informaci o zdravotním stavu, které se musí stihnout do 9:30 je snídaně do 9:45 hodin. Samostatná ranní vycházka je také součástí dnů pracovního volna a trvá také 15 minut. Vyučování je nahrazeno dopoledními výchovnými činnostmi od 10 hodin do 12:30, kdy je oběd a po té se pokračuje odpoledními výchovnými činnostmi od 13 do 15 hodin nebo mohou děti podle odměn jít na samostatnou vycházku od 13 do 18 hodin. ***Při návratu dítěte ze samostatné vycházky se útěk nahlásí telefonicky pracovníkovi OSPOD, sociální pracovnice vyplní protokol o útěku a ten je poslán na policii, OSPOD, zákonným zástupcům dítěte a soudu. Po zadržení dítěte při útěku policií je dítě převezeno zpět do zařízení. Dítě může být také převezeno policií na záchytné pracoviště do příslušného diagnostického ústavu, odkud je v nejkratším možném termínu převezeno do zařízení ústavním služebním autem s doprovodem. Zadržení se oznamuje policii, a je odvoláno pátrání dítěte na útěku, sociální pracovnice písemně rozešle kurátorovi pro mládež a zákonným zástupcům také toto oznámení. Do knihy útěků se zapíše datum zadržení dítěte, oddělení policie, která dítě zadržela, datum návratu do zařízení. Vystavuje se potvrzení nákladů, které vznikly na úhradu návratu zpět do zařízení.***

U dětí, které zůstávají v ústavu je od 15 hodin svačina do 15:15 a pak se pokračuje opět s výchovnými činnostmi do 18:30 hodin. Od 18:30 je večeře do 19 hodin, po večeři následuje relaxační samostatná procházka do 19:15 hodin. Do 20:15 je na programu večerní program do 21 hodin a v neděli je tento program vyhrazen přípravě na vyučování. Od 21 hodin je stejně jako ve všedních dnech čas na osobní hygienu, úklid prostor a večerku, která je ve 22 hodin.

## 16.1. Pracoviště EPCHO a Kamenický Šenov

V Boletickém oddělení EPCHO je denní režim upraven od denního režimu výchovného ústavu. EPCHO je uzavřené oddělení pro děti s uloženou ochrannou výchovou, je rozděleno na dvě skupiny s kapacitou 12 dětí na oddělení. Den začíná v 7 hodin a je spojen s ranní rozvíčkou do 7:20 hodin, poté nastupuje osobní hygiena, úklid prostor a hlášení o zdravotním stavu a to vše do 7:35 hodin. Snídani je vyhrazeno 15 minut, tedy do 7:50 hodin, a po té pro klienty nastává příprava na vyučování do 8 hodin a počátek výuky.

Oběd je stejný jako ve výchovném zařízení od 12:40 do 13:40 hodin. Oddělení EPCHO má odpolední vyučování, poslední vyučovací hodina končí ve 14:25 hodin. Po vyučování jsou této době na programu činnosti dle týdenního plánu. Celý odpolední program trvá včetně svačiny a trvá do 18 hodin. To je čas na večeři a trvá do 18:30 hodin.

S dětmi je každý den od po večeři provozována organizovaná relaxace do 19 hodin. Po této relaxaci se musí děti připravit na vyučování do školy na druhý den. Tato skupinová příprava je prováděna s individuálním zadáním do 19:45 hodin.

Večerní komunita s vychovatelem, kde se proberou prohršky a je vysloveno slovní hodnocení výsledků za den je každodenním procesem výchovy a působení na děti.

Trvá do 20:30 hodin, po této komunitě je čas na osobní hygienu do 21:15 hodin, pak nastává večerka. Ve dnech pracovního volna je denní režim opět upravený, vstává se v 9 hodin, do 9:30 musí být provedena osobní hygiena a poté je snídane.

Vyučování je nahrazeno dopoledním týdenním plánem do 12:30, kdy začíná oběd do 13 hodin a pokračuje s odpoledním týdenním plánem včetně svačiny do 18:30 hodin.

Večeře trvá do 19 hodin a po večeři nastávají večerní činnosti dle týdenního plánu, v neděli je nahrazen přípravou na vyučování. Od 21:45 je čas pro osobní hygienu a večerka je ve 22 hodin. Děti s uloženou ochrannou výchovou dítěti může být povolena samostatná vycházka mimo zařízení na dobu nejvýše 12 hodin, lze-li mít důvodně za to, že tím nebude ohrožen účel výkonu ochranné výchovy.

**V Kamenickém Šenově** je režim odlišný, vstává se již ve 4:45, běžné ranní povinnosti jsou stejné jako na pracovišti v Boleticích, avšak s časovým posunem. Snídane se koná již od 4:45 do 5:10 hodin. Tento posun je hlavně kvůli odchodů do zaměstnání.

Klienti tohoto zařízení totiž nenavštěvují školu, ale zaměstnání. Zde jsou do 15 hodin, kdy přicházejí zpět do zařízení. Od 15:30 do 16:15 hodin mají oběd, potom se věnují výchovným činnostem, do 18 hodin, večeře je do 18:30 hodin. Samostatná vycházka je stejná jako u zařízení v Boleticích, také jen na 15 minut. Do 19:30 probíhá úklid na pokojích, osobní hygiena. Od 19:30 hodin je komunita s vychovatelem a od 20 hodin je klientům poskytnuto osobní volno do 20:30 hodin. Večerka nastává ve 20:30 hodin, kvůli časnému vstávání do práce. Ve dnech pracovního volna je denní režim stejný jako v Boleticích, s tím rozdílem, že od 20:15 je pro klienty připraven nebo se sami věnují nějakému kulturnímu programu, a to do 22:30 hodin, po té je čas na osobní hygienu, úklid prostor a večerka je ve 23 hodin.

## 17.Ukončení pobytu

Stejně jako u výkonu trestu odnětí svobody, nastává i pro klienty výchovného zařízení den, kdy se musí vrátit zpět do běžného života. Propustit dítě z tohoto zařízení je možné v případě řádného ukončení pobytu, to znamená, že nabyl plnoletosti, ukončil ústavní výchovu, nařízením předběžného opatření, usnesením soudu o zrušení předběžného opatření. Po navrácení zpět do normálního života, kde musí rozhodovat sám o sobě a chovat se tak, jak je běžné, tedy podle zásad společnosti, nastává otázka zda byl pobyt pro daného jedince užitečný, zda se opravdu polepšil. V ústavu byly na jedince kladeny nejrůznější požadavky jak ve změně chování, tak i na změnu životních návyků a zvyků.

Absolvent VÚDM by měl dosáhnout změn v oblasti vzdělávání, praktických dovedností a společensko sociální oblasti. V **oblasti vzdělání** by měl dosáhnout upevnění základního učiva a osvojení si této látky. V **oblasti praktických dovedností** by klient měl umět aplikovat v praxi získané vědomosti. Na základě pracovních činností a zařízení by správně měl být schopen vydržet pracovní činnost v rozsahu nejméně 6 hodin, což mu umožňuje pracovat na plný úvazek. Současně při plnění pracovních úkolů v zařízení si osvojil zásady bezpečnosti práce a měl by být schopen dodržovat tyto bezpečnostní předpisy a zároveň používat ochranné pracovní pomůcky. Další dovedností je **představa klientská o tržních vztazích** a tržním chování a samozřejmě samostatnost při plnění zadaného úkolu. V **oblasti společensko sociální** ma osvojeny a upevněny základní hygienické návyky, dbá na estetiku v odívání a v péči o svůj zevnějšek, má zájem a potřebu žít na tzv.“normálu života“. Osvojil si reálnou představu o stylu dalšího života a reálné představy o funkční rodině, orientuje se ve složitých životních situacích pomocí modelových situací, které se v zařízení naučil. Ovládá základní sebeobslužné práce, zná základní ustanovení právních předpisů, má zkušenost s vedením osobního účtu. Jsou viditelné posuny v hodnotové orientaci a v postojích k životu.

Zda se toto vše ústavu podařilo u svěřence vybudovat ukáže jen čas a posoudit to bude moci okolí klienta. Pokud se náprava zdařila, tak se daný jedinec již do zařízení takového typu ve formě pro dospělé nikdy nedostane a bude žít opravdu ten správný způsob života. Pokud však k nápravě v zařízení nedošlo, nebo došlo-li jen na chvíli, má klient velkou šanci se dostat zpět takového zařízení avšak pro dospělé a s tvrdšími podmínkami. Problém spočívá v tom, že nezletilí, kteří byli v ústavu za spáchané trestné činy, ať už třeba za majetkové trestné činy nebo dokonce za vraždu, se dostanou ven z ústavu jako bezúhonný člověk.

Podle zákona na ochranu údajů o nezletilých<sup>20)</sup>, který již bude dovolovat sdělovat informace o nezletilých a mladistvých u zvláště závažných trestných činů, bude moci tyto nezletilé a mladistvé pachatele rozpoznat a předejít tím větším nepříjemnostem a problémům.

U propouštění dětí bez rodinného zázemí je dítěti, tedy vlastně už plnoletému poskytnuta odborná a finanční pomoc. Finanční výpomoc není neomezená. Tato pomoc se týká hlavně zajištění ubytování v domech na půli cesty, podle možnosti zajištění zaměstnání a poskytnutí informací o povinnostech, které vyplývají z nezaměstnanosti.

---

<sup>20)</sup> zákona č.101/2000 Sb. na ochraně osobních údajů a o změně některých zákonů, ve znění zákona č. 227/2000 Sb., zákona č. 177/2001 Sb., zákona č. 450/2001 Sb., zákona č. 107/2002 Sb., zákona č. 310/2002 Sb. a zákona č. 517/2002 Sb.

## 18.Závěr, vlastní názor

Na závěr bych se chtěla podělit s dojmy, které ze své práce mám. Při shromažďování materiálů trestné činnosti dětí jsem zjistila, že mnoho věcí lidé ani nevědí. Podle mého názoru je v podvědomí lidu ta skutečnost, že trestné činy dětí jsou novodobé. Většina lidí, když se jich na ulici zeptáte, zda si myslí, jestli se děti podílely na trestné činnosti i dříve, nebo jestli je to záležitost jen této doby Vám odpoví, že je to jen teď. Zastávají názor, že dříve toto nebylo. Já osobně si myslím, že trestná činnost dětí byla i dříve. Jenže se o trestné činnosti dětí nemluvilo, vše bylo zatajováno. Myslím si, že kdyby se něco takového dostalo na povrch, tak by to vyvolalo vlnu znepokojení jak občanů, tak státníků a úřednictva. V dnešní době, dá se říci, se mluví o všem a o všech. Takže veškeré jednání, které společnost netoleruje je medií ihned vysíláno a oznamováno. Tím se vlastně zajistí informovanost občanů o situaci mladistvých a nezletilých v závislosti na páchání trestných činů.

Ale i přesto, že je většina informací zveřejňována, není každý úplně seznámen s přesným stavem deliktů mládeže a nezletilých. Při psaní této práce mě překvapily některé skutečnosti. Například některé činy, kterých se nezletilí nebo mladiství dopustili. Mohu uvést trestné činy pohlavního zneužívání nebo soulož mezi příbuznými.

Dále nedovolená výroba a distribuce psychotropních látek a jedů pro jednotlivce. Tady bych se trochu asi zamyslela, jestli by dítě dokázalo tuto látku nebo jed opravdu vyrobit nebo ji jen distribuovalo. Přeci jen distribuovat neznamená vyrobit.

K celkovému mému pohledu na situaci kriminality mládeže a dětí bych shrnula takto. Na tom, že se dítě uchýlí ke spáchání nějakého deliktu má bezesporu významný podíl jeho rodina a okolí. Dalším faktorem je to, zda není ovlivněno jeho chování nějakou chorobou, kterou ono samo ovlivnit nemůže. Způsob jednání některých orgánů činných v těchto záležitostech se mi nejeví jako příliš správný. Ono je totiž docela rozdíl v tom, co se píše v učebnicích a v právních předpisech, a to, co je ve skutečnosti realizováno.

Mnoho institucí a organizací nečiní přesně to, co jim zákon ukládá. Uvedu znovu příklad již zmíněné problematiky romské populace ve Šluknově. Podle mého by s tím policie něco dělat měla. To, že přijede policejní vůz a posádka vyzve účastníky incidentu, aby toho nechali nebo dokonce se jich jen zeptá, co se děje, není správný přístup.

Policii v našem městě se nechce zabývat problémem nezletilých, protože by si tím přidělali jen zbytečnou práci, když jsou nezletilí vlastně "beztrestní". Navíc bych mohla o policii konstatovat, že s problémem romské komunity, myslím tím té problémové, nedělá nic. Oni je nechají být, za to však požadují třeba informace v případě, že musí nějaký případ řešit.

Činnost Výchovný ústavu v Boleticích na mne zapůsobila velice pozitivním dojmem. Vytváří pro nezletilé a mladistvé cílené programy, které jim mají pomoci v překonání problému s adaptací a nepříznivého chování, které bývá často jen projevem většího problému klienta. Práce výchovných ústavů je tedy velice přínosná. Lidé, kteří zde pracují si určitě uvědomují nebezpečnost práce s některými dětmi. U některých dětí se totiž nedá vždy přesně odhadnout jejich chování a reakci. Ale i přes toto nebezpečí se personál těchto ústavů o problémové děti stará a poskytuje jim potřebnou péči, kterou třeba doma ani neměly.

Jak už jsem se zmínila, tak trestná činnost není jen novou moderní záležitostí, ale problémem dlouhodobým. Otázkou zůstává, jak se vyvíjí, zda pomalu klesá, roste nebo stagunje.

Úplný závěr by měl být optimistický. Použiji citaci <sup>21)</sup> Boletického výchovného ústavu: „Málokdo je tak černou ovčí, aby se na ní nějaké to světlejší místečko nenašlo. A to může být příležitost, jak ho výchovně podchytit.“

---

<sup>21)</sup> <http://sweb.cz/vychovny-ustav/> - Motto

## 19. Cizojazyčné resumé

**adaptovat** adaptace [lat. *adaptatio*], 1. psychologie, psychologický psychol. termín pro přizpůsobení se: a) smyslového orgánu na působící podnět (např. oční zornice na množství světla); b) organismu jako celku na podmínky životního prostředí

**agrese** agrese [z lat. *aggressio* – výpad, útok], 2. psychologie, psychologický psychol. chování úmyslně zaměřené na poškození nebo zničení druhé osoby, které může být v případě blokády přesunuto i na věci, které vlastní (heteroagrese); chování nevědomě zaměřené na poškození nebo zničení,

**anarchismem** anarchismus [řec.] maloburž. ideologie a [politika, politický] směr odmítající jakoukoliv státní moc a právní řád a hlásající neomezenou svobodu jednotlivce. [filozofie, filozofický] vychází z vyhraněného individualismu a subjektivismu

**argumentace** [lat. v logice, [zejména] tradiční, postup soudů  $A_1, \dots, A_n$ , zdůvodňující nějaké tvrzení: T, protože  $A_1, \dots, A_n$ . Zdůvodňované tvrzení je teze, zdůvodňující tvrzení (soudy) jsou argumenty. Správná [argumentace] musí být věcná (ad rem), [to jest] podložená argumentace argumentace [z lat. *argumentatio* – dokazování] zdůvodňování. Rozlišuje se věcná a. (ad rem) prováděná logicky korektně a a. „k člověku“ (ad hominem), nevěcná, zaměřená na demagogické působení, klamání protivníka či posluchače (*eristika*). Zvláště se rozlišují: a. hole (ad baculum) využívající hrozeb či přímého násilí,

**asociační metoda** psychol. původně ve smyslu spojování a vybavování představ (asociační zákony, např. určitá představa vyvolává jinou, jí podobnou, nebo v minulosti s ní spojenou); v psychologii učení spojování podnětu a reakce, které je naučené

**eliminace** eliminace [lat.], 1. vylučování, odstraňování

egocentrické egocentrismus [lat. *ego* – já, *centrum* – střed] podle J. Piageta fáze ve vývoji dětského myšlení, v níž dítě není schopno doslova vidět svět očima druhých a svět posuzuje ve vztahu k sobě (např. „sluníčko svítí, aby mi bylo teplo“). ...

**etopedická** etopedie obor speciální pedagogiky zabývající se výchovou, převýchovou a vzděláváním dětí a mládeže obtížně vychovatelné

Defektologický slovník defektologie [lat. + řec.] vědní obor zabývající se studiem zdravotně postižených dětí (dříve nazývaných defektní), [zejména] jejich psychickým vývojem a adaptací na prostředí,

**disfunkce** disfunkce [dys-, lat.] [sociologie, sociologický] taková činnost nějakého prvku systému, která je v konfliktu s jeho potřebami; činnost hodnocená z hlediska celku jako negativní, nežádoucí. [viz též] funkcionalismus.

**dislokačního rozhodnutí**, dislokace [dy-, lat.], 1. rozložení, rozmístění

**disharmonie** disharmonie [dys-ny-, lat. + řec. nelibozvuk, nesoulad.

dysgrafie, dysgrafie [řec. *dys* – ne, vadně, *grafein* – psát] vývojová porucha postihující schopnost naučit se správně psát, dítě s touto poruchou nedovede dostatečně diferencovat grafické obrazy a napodobit je. porucha se projevuje vynecháváním částí slov i slov celých, přehazováním písmen ve slabikách, zrcadlovým psaním apod.

**dyskalkulie** dyskalkulie [řec. *dys* – ne, vadně, lat. *calculus* – počet] vývojová porucha v užívání symbolů čísel, dítě s touto poruchou obtížně vytváří číselné pojmy, obtížně čte a píše matematické symboly,

**dyslexie**, dyslexie [řec. *dys* – ne, vadně, *leksis* – mluva], 1. porucha učení označení pro všechny specifické poruchy učení způsobené drobnými poruchami v poznávacích funkcích a jemné motorice dyslexie dyslexia - nechápání smyslu psaného textu při zachování řeči a písma,

**hypnoanalýza** psychoterapeutická metoda využívající k navození terapeutické komunikace hypnózu, metoda vychází z předpokladu, že během hypnotického spánku dochází k oslabení psychických obran a bariér vyšetřovaného, větší přístupnost k terapeutickým zásahům ve stavu hypnotického .....

**justice**, justice (z lat. *justicia*) spravedlnost, soudnictví, soudní správa.

**logické** Logický (řec.) vyhovující požadavkům logiky (v. t.); soudný; pojmově správný  
logika [řec. *logos*, slovo, řeč, myšlenka, pojem, rozum], 1. a) \L{dialektická [logika],} [filozofie, filozofický] disciplína studující nejobecnější zákonitosti vzniku a vývoje myšlení a odhalující zákonitosti procesu poznání. [viz též] dialektická logika; b) \L{formální [logika],} speciální vědní disciplína

**mediační** mediace [-dy-, fr. *médiation*, zprostředkování], 1. filoz. zprostředkování jako fakt i jako metoda dial. řešení vztahů mezi jedinečným a obecným, člověkem a přírodou, jednotlivcem a spol., subjektem a objektem

**negativistické**, Negativismus v psychiatrii je pojem, jehož se užívá k označení chování nemocných, kteří kladou tvrdošijný odpor všem zásahům ze zevnějška a nedají se přiměti k jakémukoliv projevu nebo činu,

**neuróza** neuróza [řec. *neurosis* - skupinové ozn. pro chronické neuropsychické poruchy reverzibilní povahy, bez org. chorobných změn CNS

**probační** probace [lat.] vyzkoušení, dokázání

**procesu** Proces \* Proces (z lat.), dění, jednání, řízení. V právu v nejš. smyslu souhrn zásad, jimiž se předpisuje formální postup při úkonech stran a veřejných orgánů, směřujících k určení určité právní situace,

**psychologického** psychologie [řec. *psýché* – duše, *logos* – nauka] empirická přírodovědně-sociální věda, zabývající se studiem psychiky, již se obvykle rozumí duševní život člověka, ačkoli projevy psychiky vykazují i zvířata vyšších vývojových stupňů

**Psychopatie** psychopatie [-ty-, řec.] psychopathia - porucha osobnosti spočívající v disharmonii její struktury, tj. v nadměrném zvýraznění nebo potlačení jedné (monosymptomatické p.) nebo několika (polymorfní p.) jejích složek,

**psychotické** psychotik [řec. *psýché* – duše] duševně (psychicky) nemocný jedinec, trpící nějakou psychózou,

**psychóza** psychóza [řec. *psýché* – duše] souborný název pro psychická onemocnění různého původu, stupně a projevu, jsou to vážná onemocnění, provázená poruchami všech psych. funkcí (vnímání, myšlení, citění, vůle) i osobnosti,

**racionální**, racionální [lat. *rationalis* týkající se rozumu, rozumový, vycházející z rozumové úvahy (rozum); opak iracionální,

reedukačním reedukace [re-e-, lat.]proces uplatňování takových metod speciální pedagog., které rozvíjejí nevyvinuté funkce nebo upravují či napravují porušené funkce a činnosti v oblasti postiženého analyzátoru, a to se zřetelem k celé osobnosti reedukovaného jedince.

**Reedukace** (...Reedukace \* Reedukace, převýchova. 1. Výchovný proces, jímž se má překonati dosavadní výchova (zvl. pochybená), a to nejčastěji dovednosti, návyky, zlovyky a pod., začíná zpravidla od počátků podle nové soustavy,

**resocializace dítěte** resocializace [lat.] nová, další socializace, tzn. přizpůsobení se novým normám, zvykům, způsobům chování po přechodu z jednoho soc. prostředí do jiného, odlišného, p.sychol. pozvolný proces opětné socializace osoby, jejíž úroveň socializovanosti byla snížena v důsledku tělesného či duševního poškození a z ně ho vyplývající defektivita (defektnosti),

**socializace** socializace [lat. *socialis* – společný, společenský], 2. psychologicképsychol. přeměna člověka v sociální bytost, proces přijímání, osvojování hodnot, norem, způsobů chování obvyklých (akceptovaných) v dané spol.; proces sociálního učení,

**sugesce** sugesce [lat.] způsob psychického ovlivňování; proces, v jehož průběhu jsou nekriticky přijímány různými způsoby a prostředky předávané (sugerované) myšlenky, názory, přesvědčení a postoje (sugestivní ovlivňování),

**suggestibility** sugestibilita [-ty-, lat. schopnost být ovlivňován sugescemi; psychický stav umožňující ve formě latentní schopnosti přijímat a provádět navozené myšlenky a úkony bez vlastní rozumové kontroly a korekce,

**supervize**, supervize [lat. *super* – nad, přes, *videre* – vidět] psychol. kontrola psychoterapeuta, resp. vedoucího skupiny, zkušeným psychoterapeutem v psychoterapii (zejména skupinové),

**stigmatizace** stigmatizace [řec. *stigma* – bod, stopa utrpení, skvrna] objevení ran Ježíše Krista na těle hluboce zbožného člověka,

system prevence prevence [lat. *praevenire* – předejít, zabránit] předcházení, ochrana; např. med. opatření pro předcházení nemocím (preventivní medicína),

**tendence** tendence [lat.]obecně směřování, zaměřenost, směr vývoje nějakého přír. nebo spol. jevu nebo myšlení; zjevné usilování; úmysl, sklon, nálada orientovaná určitým směrem (např. na burze),

**terapeutického**, terapeutika [řec. *therapeuein* – léčit] med. nauka o léčbě nemocí,,

## 20.Zdroje:

Karel Holomek, *článek Emancipace Romů je věcí demokratické společnosti*

[http://www.romanohangos.cz/clanek.php?id\\_clanek=1378](http://www.romanohangos.cz/clanek.php?id_clanek=1378)

System prevence, příloha č. 2, *Analýza kriminality a útěkovosti dětí a mladistvých umístěných v zařízeních pro výkon ústavní a ochranné výchovy*

[http://www.mvcr.cz/prevence/system/vlada/2004\\_1/pril\\_2.html#A](http://www.mvcr.cz/prevence/system/vlada/2004_1/pril_2.html#A)

*Kriminalistika*

*čtvrtletník pro kriminalistickou teorii a praxi ročník XXXIII 4/2000*

PhDr. ALENA MAREŠOVÁ, *Institut pro kriminologii a sociální prevenci, Praha, K problematice delikventní mládeže - hlubší pohled na statistické údaje*

[http://www.mvcr.cz/casopisy/kriminalistika/2000/00\\_04/maresova.html](http://www.mvcr.cz/casopisy/kriminalistika/2000/00_04/maresova.html)

*Statistické přehledy kriminality za roky 2003, 2004, 2005*

<http://www.mvcr.cz/statistiky>

<http://www.lexdata.cz/web/lexdata.nsf>

*Překlad cizích slov*

<http://www.cotoje.cz/cotoje.html>

<http://sweb.cz/vychovny-ustav/>

[http://www.natia.cz/print\\_cz.aspx?pageid=4](http://www.natia.cz/print_cz.aspx?pageid=4)

<http://casopisy.portal.cz/scripts/modules/issues/artlist.php?issueid=643> Ke dni 14.3.2006

## Knihy a skripta

**Skripta k předmětu základy sociologie a psychologie**

**Slovník cizích slov pro nové století**

Copyring © Jiří Linhart a kolektiv 2003, All rights reserved ® Dialog 2003

## Zákony

Parlament se usnesl na tomto zákoně České republiky, **zákon č.109/2002 Sb.** ze dne 5. února 2002 o výkonu ústavní výchovy nebo ochranné výchovy ve školských zařízeních a o preventivně výchovné péči ve školských zařízeních a o změně dalších zákonů

Parlament se usnesl na tomto zákoně České republiky, **zákon č.359/1999 Sb.** ze dne 9. prosince 1999 o sociálně-právní ochraně dětí

Parlament se usnesl na tomto zákoně České republiky, **zákon č.218/2003 Sb.** ze dne 25. června 2003 o odpovědnosti mládeže za protiprávní činy a o soudnictví ve věcech mládeže a o změně některých zákonů ( zákon o osudnictví ve věcech mládeže ).

Národní shromáždění Československé socialistické republiky se usneslo na tomto zákoně **Trestní zákon č.140/1961 Sb.** ze dne 29. listopadu 1961 ve znění pozdějších předpisů

Národní shromáždění Československé socialistické republiky se usneslo na tomto zákoně **Zákon č.141/1961 Sb.** ze dne 29. listopadu 1961 o trestním řízení soudním (trestní řád) ve znění pozdějších předpisů

Parlament se usnesl na znění tohoto zákona, **zákon č.101/2000 Sb.** na ochraně osobních údajů a o změně některých zákonů, ve znění zákona č. 227/2000 Sb., zákona č. 177/2001 Sb., zákona č. 450/2001 Sb., zákona č. 107/2002 Sb., zákona č. 310/2002 Sb. a zákona č. 517/2002 Sb.

Parlament se usnesl na tomto zákoně, **zákon č. 257/200 Sb.** O zřízení ministerstev a jiných ústředních orgánů státní správy České republiky, ve znění pozdějších předpisů, zákona č. 65/1965 Sb. Zákoník práce, ve znění pozdějších předpisů, a zákona č. 359/1999 Sb., o sociálně- právní ochraně dětí ( zákon o Probační a mediační službě )



