

**MASARYKOVA UNIVERZITA**

**Pedagogická fakulta**

**Katedra sociální pedagogiky**

**Komparace regionů z hlediska výskytu sociálně  
patologických jevů v kontextu současné rodiny**

Diplomová práce

Brno 2006

Vedoucí práce: MUDr. Petr Kachlík, Ph. D.

Autor: Bc. Petr Příkryl

*Prohlašuji, že jsem diplomovou práci zpracoval samostatně a použil jen prameny uvedené v seznamu literatury.*

*Souhlasím, aby práce byla uložena na Masarykově univerzitě v Brně v knihovně Pedagogické fakulty a zpřístupněna ke studijním účelům.*

V Brně dne 14.dubna 2006

Bc. Petr Příklad

.....

*Děkuji panu MUDr. Petru Kachlíkovi, Ph.D. za kvalitní a přínosnou metodickou pomoc, kterou mi poskytl při zpracování mé diplomové práce.*

Bc. Petr Přikryl

# OBSAH

<b>ÚVOD.....</b>	<b>6</b>
<b>1. Vývojové etapy socializace a norem chování.....</b>	<b>7</b>
1.1. Kojenecké a batolecí období.....	7
1.2. Předškolní věk.....	8
1.3. Školní věk.....	9
1.4. Období puberty.....	11
1.5. Období adolescence.....	12
<b>2. Rodina jako socializační instituce.....</b>	<b>13</b>
2.1. Postavení rodiny ve vývoji a výchově.....	13
2.2. Charakteristika rodinné výchovy.....	14
2.3. Výchovné defekty jako zdroj vzniku patologie.....	16
2.4. Funkce rodiny.....	20
2.5. Rodina jako klient.....	21
2.6. Idea funkční rodiny.....	22
<b>3. Vymezení sociálně patologických jevů .....</b>	<b>28</b>
3.1. Vymezení základních pojmů dle závažnosti.....	28
3.2. Vymezení sociálně patologických jevů.....	31
<b>4. Charakteristika regionů.....</b>	<b>42</b>
4.1. Město v kontextu geografie.....	42
4.2. Vymezení pojmu město.....	43
4.3. Městský způsob života.....	45
4.4. Vymezení venkova.....	48
4.5. Profil českého venkova.....	52
4.6. Charakteristika hlavního města Prahy.....	54
4.7. Charakteristika Středočeského kraje.....	57
4.8. Charakteristika Jihočeského kraje.....	58
<b>5. Výzkumný projekt.....</b>	<b>60</b>
5.1. Popis problému, který je v diplomové práci řešen.....	60
5.2. Cíl diplomové práce.....	61
5.3. Metody zpracování diplomové práce.....	62
5.4. Časový harmonogram.....	63

<b>6. Výsledky výzkumu.....</b>	<b>64</b>
6.1. Výskyt celkové kriminality ve vybraných regionech.....	67
6.2. Vybraná kriminalita – trestná činnost proti rodině a mládeži .....	72
6.3. Vybraná majetková kriminalita v kontextu s vybranými paragrafy trestního zákona .....	75
<b>7. Návrhy a opatření.....</b>	<b>83</b>
7.1. Pilíře snižování kriminality .....	83
7.2. Úloha Policie ČR v otázkách eliminace kriminality .....	85
7.3. Sociologické faktory školy .....	86
7.4. Preventivně výchovná péče .....	89
<b>ZÁVĚR.....</b>	<b>92</b>
<b>RESUMÉ.....</b>	<b>93</b>
<b>SEZNAM TABULEK A GRAFŮ .....</b>	<b>95</b>
<b>LITERATURA .....</b>	<b>97</b>

## ÚVOD

Každá generace člověka se v průběhu staletí setkává s množstvím problémů, které musí za svého života řešit. Ne jinak je to i s mojí generací. Na rozdíl od mých rodičů, kteří řešili problémy spojené se světovou válkou, poválečnou obnovou země a následným rozvojem společnosti, naše generace mimo jiné řeší , jak zabránit prodeji drog dětem a mládeži, co udělat proto, aby z našich dětí nebyli naruživí hráči, aby nepodléhaly návykovým látkám, ale vedly plnohodnotný život .

V současné společnosti vzrůstá ve stále větší míře význam formování osobnosti člověka. V komplexu otázek spojených s vývojem osobnosti má své opodstatněné místo také problematika skupiny lidí, kteří se svým chováním a jednáním odchylojí od všeobecně uznávaných norem a dokonce tyto normy vědomě porušují. Řešení otázek souvisejících s upevňováním zákonnosti se neobejde bez interdisciplinárních přístupů a postupů. Tato skutečnost je nejen výrazem současných trendů v oblasti teoretického vědeckého poznání, nýbrž také vyplývá z každodenních praktických potřeb stále náročnějšího řízení a organizování života v dnešní uspěchané společnosti. Proto také v právní teorii i praxi stoupá podíl psychologických a pedagogických poznatků a jejich význam stále vzrůstá.

Na úspěšném řešení otázek vývoje, výchovy a formování osobnosti člověka závisí i postupné omezování kriminality. Vyspělá společnost má potřebné předpoklady pro řízení složitého procesu zaměřeného na prevenci, omezování a postupnou eliminaci nežádoucích společenských jevů.

Cílem mé diplomové práce je analýza vybraných projevů sociálně patologického chování v kontextu současné rodiny.

Práce byla zpracována monografickou procedurou, za použití technik obsahové analýzy, analýzy dokumentů a rozhovoru. Jedná se o teoretický výzkum mající charakter kvalitativního výzkumu.

# 1. Vývojové etapy socializace a norem chování

## 1.1. Kojenecké a batolecí období

V oblasti socializace uvádí Langmeier (1998), že novorozenec je již vybaven účinnými dispozicemi k diferencovanému sociálnímu kontaktu. Otázkou je, zda se na základě těchto dispozic, které existují už při narození, vytváří v následujících týdnech a měsících trvalé sociální vztahy. To znamená, zda se po vzájemné interakci ustaví do trvalejších vzorců chování a jaký charakter budou tyto vzorce mít. K poznání procesu, jímž se utvářejí první sociální vztahy dítěte k lidem, přispěl značně psychoanalyticky zaměřený badatel René Spitz. Své výzkumy zaměřil především na vývoj dětí, které vyrůstaly v ústavech, a proto neměly příležitost vytvořit si normálním způsobem vztah k nejbližší osobě (matce). U těchto dětí zjistil těžké deprivace poruchy, které se více či méně promítají do jejich dalšího vývoje.

Další výzkumy ukázaly, že jestliže dítě již navázalo specifický vztah k matce, tak při přerušení tohoto fyzického pouta nastávají negativní emoce úzkosti a strachu jako je separační úzkost a strach z cizích lidí. Naopak ústavní děti tyto emotivní reakce nevykazují. To znamená, že vývoj jejich osobnosti byl v základech ohrožen. Specifický vztah k matce je skutečně základem rozlišených, intimních, spolehlivých vztahů k lidem vůbec; může být pokládán za prototyp přátelských vztahů a později vztahů partnerských a rodičovských. Systematické sledování projevů dětí v přirozených podmínkách domova také ukázalo, že batolecí období je rozhodující pro osvojení prosociálního chování. Dítě mezi prvním a třetím rokem získává značně na své samostatnosti. Nově získaná autonomie vede k občasným reakcím násilného vymáhání nebo odmítání. Celé toto období bývá proto označováno jako fáze vzdoru nebo fáze negativizmu. Vzdorovitost dítěte není tedy patrně nahodilá, závislá jen na nesprávné výchově, ale není ani patologická – pokud není nadměrná, příliš dlouho převládající a výchovně nezvládnutelná. Klidný, chápající a tolerantní, ale důsledný výchovný přístup pomáhá dítěti překonat rozpory a dosáhnout nové rovnováhy (Langmeier 1998).

Pro oblast norem chování je velice významná možnost verbální komunikace, protože přináší informace o žádoucích normách chování a hodnotách, které jsou jejich základem. Vágnerová (1999) uvádí, že v oblasti sociální regulace chování získává dítě informace na dvou úrovních:

1. Dítě pozoruje skutečné chování lidí. Dítě pozorované chování samozřejmě napodobuje a tak nejen si osvojuje určité zkušenosti i neverbálně. Pokud se nějaký projev opakuje, může tvořit základ generalizace hodnocení ve vztahu k nějakému projevu.

2. Děti získávají informace o vhodném chování i neverbální cestou a naučí se tak nejen jaká pravidla v jeho světě platí, ale proč je dobré, aby platila právě tato pravidla.

Dítě se normám snadněji naučí, pokud je verbální proklamace a pozorované chování jiných lidí v souladu. Postupně si uvědomuje vztah norem k vlastnímu chování i k chování jiných lidí. Zafixovaná pravidla chování přinášejí jistotu, potvrzují předvídatelnost situací. Kromě toho zde hraje významnou roli přání pozitivního hodnocení, které souvisí se základní psychickou potřebou emočního přijetí. Pozitivní hodnocení přináší jistotu a odstraňuje strach i úzkost. V tomto období by si dítě mělo osvojit základní normy chování na takové úrovni, aby chápalo, proč je dospělí kárají, a za svůj prohřešek by se stydělo. Děti, které zvládly základní vývojový úkol a dosáhly určité sebekontroly bez ztráty sebeúcty, získají tak základ trvalého pocitu autonomie a pozitivního sebevědomí.

## 1.2. Předškolní věk

Rodina zůstává i v tomto období nejvýznamnějším prostředím, které zajišťuje primární socializaci dítěte, tj. uvádí je do společenství lidí. Vágnerová (1999) toto období popisuje jako věk iniciativy. Jeho hlavní potřebou je aktivita a sebeprosazení. Základním úkolem je ovšem rozvíjení účelné aktivity, která musí být nějakým způsobem regulována.

Podle Laingmeiera (1998) zahrnuje socializační proces tři vývojové aspekty:

1. Vývoj sociální reaktivity, tj. vývoj bohatě diferenciovaných emočních vztahů k lidem v bližším i vzdálenějším společenském okolí. Příklad úplného selhání vývojového postupu může představovat autistické dítě.

2. Vývoj sociálních kontrol a hodnotových orientací. Jde především o vývoj norem,



kteře si jedinec postupně vytvářří na základě příkazů a zákazů udělovaných dospělými a kteře pak přijímá za své. Ty pak jeho individuální chování usměřňují do mezí určených společností. Příkladem selhání vývoje sociálních kontrol jsou nejspíše mladiství delikventi či „anetičtří psychopati“ (mladiství s takovou osobnostní výbavou, ve kteře jsou etické hodnoty dalekosáhle ignorovány).

3. Osvojení sociálních rolí, tj. takových vzorců chování a postojů, kteře jsou od jedince očekávány ostatními členy společnosti. Nejde tu pouze o jednotlivou povolenou či zakázanou činnost, ale o celek navzájem souvisejících, smysluplných činností určených postavením ve skupině. Od dětí v předškolním věku se rovněž vyžaduje plnění odlišných rolí doma i v kolektivu druhých dětí.

Zpracování a respektování norem chování v závislosti na vývoji poznávacích procesů zdůrazňuje Vágnerová (1999). Celková vývojová úroveň se vždycky projeví ve způsobu akceptování norem. Dále uvádí, že dítě předškolního věku dosahuje premorální úrovně. Morálka tohoto stádia je závislá na názorech a chování dospělých, kteří jsou pro dítě nějak významní. Dítě v této fázi morálního vývoje považuje za dobré to, co by přineslo odměnu, co by autorita ocenila.

Normy chování, kteře tvořří racionální základ autoregulačního systému, tj. rozlišování činů na žádoucí a nežádoucí, dobré a špatné, se dítě učří především ve své rodině. Jiné prostředí nemá v této oblasti takový význam, protože nemá patřičnou emocionální váhu. Tyto normy mají velký význam pro snadnější orientaci v prostředí a jejich přijetí signalizují ke konci tohoto věku pocit viny, kteřý dítě prožívá, když nějaké pravidlo poruší. Pocity viny ve vývoji subjektu znamenají, že dítě akceptovalo určitá omezení a ví, že se takto musí chovat, i když je právě nikdo nevidí.

### **1.3. Školní věk**

V oblasti socializace Langmeier uvádí (1998), že začlenění dítěte do lidského společenství postupuje výrazně vstupem do školy. Významnými osobami, podle nichž se dítě učří modelovat své vlastní způsoby chování, nejsou už pouze rodiče, ale přřstupují k nim stále více učřitelé a spolužáci. Zvláště skupiny dětí ve třídě i mimo ni přřispívají k rozvoji všech třř základních složek socializačního procesu.

Pokud jde o způsoby sociální reaktivity, dává skupina dětí příležitost k četnějším a rozličnějším interakcím. Reakce dítěte na druhé děti má jiný ráz než reakce na dospělé, jelikož dítě je dítěti bližší svými vlastnostmi i svými zájmy. Právě proto se jen ve skupině může dítě učit takovým důležitým sociálním reakcím, jako je pomoc slabším, spolupráce, ale i soutěživost. Některé děti se více prosazují jako vedoucí a dominující, jiné se raději podřizují a dají se druhými svést. Tyto rozdíly se ve školním věku dále zvyrazňují a mohou vést až k extrémům příliš panovačného, popř. až agresivního chování, nebo trpné podřízenosti. Podřízenost však může vyústit i v chování, které podléhá svodu kamarádů při různých přestupcích.

Vývoj sociálních kontrol a hodnotové orientace byl už v základech zahájen v předškolním období, takže školní začátečník si už s sebou do školy přináší zvnitřněné elementární normy (kontroly) sociálního chování (ví, co je dovoleno a co zakázáno) a rovněž základní hodnoty (tj. ví, co je žádoucí a co je nežádoucí). Ale jak sociální kontroly, tak i hodnotové orientace jsou zatím velmi labilní a jsou závislé na situaci, na okamžitých potřebách dítěte a na postojích dospělých autorit.

Vývoj morálního vědomí a jednání – chápání mravních norem a hodnot a jednání – podle nich závisí ovšem na celkovém vývoji dítěte. V tomto smyslu určil Piaget už ve 30. letech našeho století tři základní etapy vývoje morálky. Podle jeho teorie je morálka předškolního dítěte a ještě u většiny školních začátečníků *heteronomní*, tj. je určována druhými, příkazy a zákazy dospělých, zejména rodičů a později učitelů. Brzy po začátku školního věku (7-8 let) se však morálka dítěte stává *autonomní* v tom smyslu, že dítě uznává určité jednání za správné či nesprávné samo o sobě, bez ohledu na autoritu dospělého, na jeho názor a příkaz. Teprve od 11-12 let většina dětí proniká hlouběji do podstaty mravního hodnocení, když přihlíží i k *motivům jednání* a neočekává tedy, že by bylo třeba za stejné jednání uložit vždy stejný trest či poskytnout stejnou odměnu. Bere již ohled na situaci, na vnější podmínky i vnitřní pohnutky.

Normy chování - zvládnutí základních norem chování je jednou z podmínek školní připravenosti. Dítě musí takové normy respektovat a musí být schopné se naučit dalším normám. Konvenční úroveň morálky, která je typická pro děti školního věku, znamená přijetí běžných norem jako svého vnitřního regulativu. Jejich respektování je v tomto období motivováno především potřebou naplnit sociální očekávání (být pozitivně hodnocen a akceptován). Ve středním školním věku si začíná vytvářet svoje

vlastní normy i dětská skupina a tyto normy mají pro děti velký význam (Vágnerová 1999).

#### **1.4. Období puberty**

V oblasti socializace mezi hlavní vývojové úkoly tohoto období patří zejména uvolnění z přílišné závislosti na rodičích a na druhé straně navazování diferencovanějších a významnějších vztahů k vrstevníkům obojího pohlaví. I když proces stálého osamostatňování a rozšiřování a rozrůžňování sociálních vztahů je základním pochodem, který začíná od útlého dětství a pokračuje i v dospělosti, přece jen je období dospívání v tomto směru klíčové a rozhodující pro uspokojuvé převzetí pozdějších základních rolí manželských a rodičovských.

Pubertální období uzavírá důležitý sociální mezník, kterým je ukončení povinné školní docházky. Socializační rozvoj pubescenta je ovlivněn jeho novými kompetencemi, které se projeví i ve způsobu zpracování různých sociálních vlivů. Proměnou procházejí i sociální role. Pubescent odmítá podřízenou roli, ve vztahu k autoritě si potřebuje potvrdit své kompetence a touto potřebou je ovlivněna i jeho komunikace (Vágnerová 1999).

Normy chování - podle Vágnerové (1999) schopnost uvažovat o mnoha různých možnostech vede k alespoň dočasnému zpochybnění všeho, co bylo dosud považováno za platné. To znamená i dosud akceptovaných norem chování. Pubescent pochybuje, uvažuje a hledá lepší, pokud možno ideální řešení. Emancipace znamená i odpoutání od hodnotového systému rodiny, alespoň na proklamativní úrovni. V pubertě mají velký význam normy stanovené vrstevníky. Pravidla skupiny mají většinou přednost před normami rodiny (resp. školy a majoritní společnosti). Zejména pokud jde o normy upravující vztahy a chování ve skupině. V této vývojové fázi berou dospívající samozřejmě zázemí rodiny často spíše jako přítěž a stávají se závislejšími na vrstevnících.

## 1.5. Období adolescence

Adolescence představuje přechodné období, které je v průměru zakončeno dospělostí. Z toho vyplývají specifické rysy socializace v této fázi: jedinec je čím dál víc akceptován jako dospělý a také se od něho stále víc vyžaduje chování, které by dospělosti odpovídalo. Adolescence je typická i rozšířením a kvalitativní proměnou sociálních vlivů. Každý dospívající přichází do styku s různým sociálním prostředím. Získává zde nové, kvalitativně odlišné role.

V tomto období získávají vztahy mezi vrstevníky vyšší význam než kdykoli předtím. Vrstevníci pomáhají jedinci uspokojovat různé psychické potřeby. Adolescenti dozrávají také k naplnění sexuální role. Většina lásek má ale charakter experimentování. Dalším důležitým mezníkem na konci této životní etapy je nástup do zaměstnání. Je jednou z variant institucionalizace dospělosti. Konkrétní realizace této role může ale přinášet problémy dané rozdílem skutečnosti a očekávání.

Normy chování - adolescent je ochoten akceptovat, že normy jsou k tomu, aby regulovaly chování lidí a usnadňovaly tak jejich soužití a fungování celé společnosti. Na druhé straně už mladiství nechtějí přijímat pravidla jen proto, že jsou daná, ale uvažují o nich. Pokud budou určitá pravidla považovat za správná, budou vyžadovat i jejich striktní dodržování. Sami vybírají hodnoty a normy, k nimž chtějí být loajální a neberou automaticky to, co jim rodiče či společnost nabízejí. Jedním z výsledků adolescentního hledání identity je tedy volba hodnot a norem. Adolescent je schopen pochopit a přijmout vyšší morální principy. Individuální přesvědčení má nyní větší váhu než vědomí, že společenská pravidla je třeba dodržovat (Vágnerová 1999).

## **2. Rodina jako socializační instituce**

Poznatky různých výzkumů zvýrazňují stále přesvědčivěji úlohu rodiny v utváření životních postojů. Rodina je mediem zprostředkujícím působení externích vlivů na tvárný psychický aparát dítěte. Je prvním místem, v němž se podrobuje sociálnímu učení a je tradičně považována za hlavního činitele, jenž svým selháváním dětem umožňuje kriminální chování.

Matějček (1986) uvádí, že dobrý domov je jednou z podmínek šťastného dětství. A šťastné dětství je jednou z podmínek pro dobré, zdravé utváření lidské osobnosti. A duševně zdraví, zdatní, vyspělí lidé tvoří zdravou společnost. Není tedy domov našich dětí jen tak docela soukromou záležitostí rodičů, ale v zájmu celé naší společnosti.

### **2.1. Postavení rodiny ve vývoji a výchově**

Je všeobecně známé, že základy osobnosti se formují od raného dětství. Na formování vývoje lidského jedince se podílí množství vnějších i vnitřních činitelů, které se vzájemně prolínají a působí tak v integrálním spojení. Lidé mají různé zděděné a vrozené zvláštnosti tělesné a psychické, různé vlohy a dispozice, které se v průběhu individuálního vývoje rozvíjejí na základě aktivní interakce jednotlivců s prostředím. Prvním prostředím, se kterým dítě přichází do styku, je rodina. Vzhledem k tomu, že dětství je úsekem lidského života pro formování osobnosti, jeví se prostředí rodiny jako nesmírně důležité, nesoucí odpovědnost za to, jakým člověkem se to které dítě stane. Rodina je základním prostředím, jehož vliv později doplňují další instituce, jako jsou předškolní zařízení, základní školy, zájmové a sportovní kroužky, společenské organizace.

Ze všech výzkumů i praktických zkušeností vyplývá, že rodina plní nejvýznamnější úlohu ve vývoji a výchově dítěte. Pro ilustraci lze uvést alespoň některé názory našich odborníků.

Rodina je základním socializačním činitelem, v ní dítě získává fakta o sociálním okolí, nabývá různých vědomostí, zkušeností, vytváří si postoje a hodnoty, vztahující se k morálním standardům a druhým lidem.

Rodina je páteří výchovy, neboť jen ona má potřebnou stálost a kontinuitu. Rodinné klima je spleťtým souborem vzájemných vztahů v rodině, souhrnem motivů, hodnot, postojů, na nichž rodinný život stojí (Homola 1974).

Podobně Matějček a Langmeier (1986) uvádějí, že rodina má ústřední význam pro duševní vývoj dítěte a hraje nejvýznamnější úlohu v jeho výchově.

Jen lidé, kteří byli ve svém dětství vyzbrojeni pro zátěže budoucího světa, mohou zvládnout všechny obtíže a nároky a najít s druhými lidmi blízkými i vzdálenými způsob soužití (Matoušek 1993).

## **2.2. Charakteristika rodinné výchovy**

Důležitou podmínkou zdravé výchovy je spokojenost rodičů opírajících se o manželskou soudržnost. Rozumí-li si vzájemně rodiče, volí zpravidla shodné výchovné přístupy a přiměřená výchovná opatření. Riziko emocionální deprivace, tenze a také frustrace je minimalizováno. Dokáží-li rodiče být vůči dětem nároční a zároveň citliví, nevznikají v dětech pocity méněcennosti s únikovými tendencemi, děti jsou sebevědomé a nevybočují z hranic stanovených pravidel.

Bylo opakovaně prokázáno, že extrémní výchovná shovívavost, stejně jako extrémně rigidní kontrola jsou výchovné cesty chybné. V prvním případě postrádá dítě smysl pro kázeň a pořádek a nevytváří si v sobě potřebnou „imunitu“ proti nástrahám, které mu život připravuje. V druhém případě se vžívá do role ušlápnutého, trpí emotivními poruchami, spojuje se se stejně postiženými a zaujímá vůči konvenční společnosti postoj odboje a nepřátelství.

Rodina jako první socializační instance vykonává tedy z hlediska bezprostředního formování osobnosti dítěte, z hlediska jeho vztahu k ostatním lidem a ke společnosti nanejvýš významný vliv. Prvořadě předurčuje prosociální nebo naopak asociální a antisociální postoje a činy dětí. Na základě mnoha rodinně sociologických a kriminologických výzkumů můžeme zároveň rodinu označit za jedno z hlavních polí prevence trestné činnosti.

Analýzy konkrétních případů protizákonné činnosti ukazují, že v rodinách pachatelů působí destruktivně nejčastěji tyto skutečnosti:

Deficitní rodinná struktura, tj. nepřítomnost jednoho z rodičů. Jedná se o strukturálně neúplné rodiny, v nichž sice nechybí dva dospělí, chybí ale často jeden z rodičů.

Funkcionální poruchy rodiny, zvláště nejsou-li splněny základní funkce rodiny (nezajištěnost normálního chodu domácnosti, rozpory mezi rodiči a prezentování těchto rozporů před dětmi).

Narušená dyáda matka – dítě, zejména na počátku života dítěte. Primární socializaci záporně ovlivňuje hlavně delší odloučení dítěte od matky.

Nepříznivé emociální klima, ( citová deprivace ) způsobující nedostatek rodinného „tepla“. Někdy dochází až k odmítání dítěte, takže ve škále citů potom převládá zklamání, nedůvěra, odpor a egocentrismus.

Záporné rodičovské vzory, především alkoholismus a vulgárnosti otce nebo uvolněné chování matky.

Porušení souměrnosti mezi laskavostí a náročností ve vztahu k dítěti, (výchovná asymetrie) projevující se ve výchovném liberalismu, v nedostatečném vedení a dozoru a v podceňování pracovní výchovy, nebo naopak v neúměrném trestání, v příliš represivním režimu.

Nízký kulturní a někdy i ekonomický standart rodiny mající bezprostřední vliv na morální kvality dítěte, na jeho projevy a vztahy k okolí.

Neschopnost rodičů dosáhnout jednoty citového a racionálního v tomto smyslu, aby společensky konformní jednání přinášelo zároveň hlubší vnitřní uspokojení, radost a pocit štěstí.

Celkově tedy můžeme hovořit o *deficitu regulace sociálního chování a sociálního ztvárňování* (Vítek 1989).

Zajímavý názor na roli otce v rodině má Homola (1974), kde uvádí, že otec je identifikačním vzorem pro syny, modelem chování mužů pro dcery a zároveň pro děti obojího pohlaví modelem emočního a sociálního chování. Nepřítomnost otce rodině působí podle řady odborníků nepříznivě; např. na schopnost navazování kontaktu s vrstevníky, vyvolává neklid, nedisciplinovanost, pocity křivdy a méněcennosti, zvyšuje agresivní a nevázané chování.

Důležitým faktorem ve výchově je také tzv. *dohled* (monitoring), který má prokazatelnou souvislost se souběžným nebo pozdějším delikventním chováním dítěte.

Míní se jím míra rodičovy informovanosti o tom, co dítě dělá ve volném čase, s jakými kamarády se stýká, kde se zdržuje, když není doma, kdy se vrací domů, v jakém stavu atp. Čím hůře rodiče monitorují své dítě, tím je větší pravděpodobnost, že se dítě dopustí trestného činu, že se trestného činu dopustí v časném věku, že jej bude opakovat a že půjde o závažný trestný čin.

### **2.3. Výchovné defekty jako zdroj vzniku patologie**

Komárik (1999) ve svém díle uvádí, že k výchovným selháním může dojít v první řadě proto, že některé děti jsou výrazně odlišné a na standardní výchovné postupy reagují nestandardním způsobem. Jsou to v první řadě děti s výraznými vrozenými odchylkami v oblasti temperamentu. Cituje výsledky výzkumu Stelly Chessové a A. Thomase, kteří konstatovali, že většinu dětí je možno už od prvních dnů života zařadit do kategorií, které se od sebe odlišují v devíti druzích chování, jako jsou: postoj k lidem, míra kolísání nálad, pravidelnost spánku, rozvrh jídla, frekvence pláče, zlostná reakce na frustraci, adaptabilita na nové situace, ochota přijmout pravidla hry, únikové chování.

Dalším okruhem příčin, které podle Komárika (1999) by mohly mít za následek stav narušenosti, jsou objektivní podmínky rodiny nebo její náhrady. Jsou to situace, do kterých se dítě dostává bez vlastního přičinění. Patří sem:

#### Typy rodin:

*Úplné rodiny* se od sebe liší hlavně počtem dětí a věkovým odstupem mezi rodiči a dětmi.

*Neúplné rodiny*, kde výchovu v rodině zabezpečuje jen jeden z rodičů. Ať už je rodina z jakéhokoli důvodu neúplná, tak trpí pěti podobnými druhy stresu. Nízkou úrovní příjmů, menší kapacitou na zvládnání náročných životních situací, zmenšenou sociální podporou a zájmem ze strany okolí, chyběním citové podpory a dělby práce při vedení domácnosti a traumatickou událostí, nebo sled událostí, kterými se nový životní styl začíná.

*Sloučené rodiny* vznikají manželstvím dvou lidí, z kterých aspoň jeden přináší do manželství dítě nebo děti. Základním problémem sloučené rodiny je vytvoření soudržnosti.



### Sourozenci:

Počet dětí v rodině je nezanedbatelným formativním činitelem. Zájem vyvolávají především extrémně, rodiny s více dětmi a s jedním dítětem.

Rodiny s *více dětmi*, souvisí především s nebezpečím výchovného zanedbání dítěte.

Rodiny s *jedním dítětem*, problém jedináčků je zejména problémem trojčlenné skupiny, kde v případě manželského konfliktu vzniká tendence uzavírat s dítětem koalici proti partnerovi. V případě rozvodu je matka na dítě sama bez opory staršího sourozence.

### Pořadí narození:

Mnohé rysy osobnosti souvisí s pořadím, ve kterém se dítě narodí. Nejvíce pozornosti a očekávání je od prvního dítěte. To pro něho může přinášet úzkost z možného selhání.

### Sourozenecká rivalita:

Každé dítě touží po tom, aby ho jeho rodiče milovali a vše vnímá jako nespravedlivost vůči sobě, když některému ze sourozenců je věnována větší pozornost a láska než jemu. Rivalita při narození sourozence může vést až k regresi v chování.

Dalším zdrojem možných selhání ve výchově je rodičovské chování, které může vést dítě do bludného kruhu závislostí, nerealistických přesvědčení a sociálně patologického chování.

Takové je *neadaptivní chování rodičů* a chaos v jejich životních normách – hodnotovém žebříčku. Komárik (1999) uvádí, že delikvence mladistvých je naučený proces, který vychází z primární nebo referenční skupiny delikventa. To znamená, že se dítě učí již od raného dětství, zejména od rodičů, se kterými je v dlouhodobém a intenzivním styku.

Jiným nezáměrným působením rodičů na vývoj dítěte je ten, že si *řeší svoje osobní problémy*. Patří mezi ně např. zanedbávání dítěte (mateřská deprivace). Důsledkem této deprivace v raném dětství je snížení inteligence a celková apatičnost dítěte.

Dalším způsobem působení na dítě je hyperprotektce. Nadměrnou péčí si nejčastěji matka řeší kromě přirozeného strachu i jiné rodinné problémy. Důsledkem je zpravidla

ztráta schopnosti řešit životní situace, egoičnost, chybění empatie, ustrašenost, nejistota, rebelský nebo paranoidní postoj k životu.

Obzvlášť destruktivní formou rodičovské komunikace s dítětem je vzorec známý pod názvem „*dvojitá vazba*“. Znamená dlouhodobé vystavení dítěte situaci, v které mu rodič systematicky neverbálně dává najevo, že ho nemá rád, že mu je na obtíž a přitom dítě verbálně ujišťuje o své lásce k němu. Jak se tento postup praktikuje v raném dětství, je pravděpodobným výsledkem schizofrenie na začátku dospělosti.

Dalším z činitelů rodičovského chování je *násilí na dětech*. Násilí na dětech se často zaměňuje s výchovným prostředkem zvaným trest. Je to způsob, kterým si násilník řeší svůj vlastní nezvládnutý citový stav.

Hledání obětního beránka v rodině je dalším komunikačním vzorcem, který se vykytuje v dysfunkčních rodinách. Jde o to, že rodina nevědomky připíše jednomu svému členovi zodpovědnost za všechno zlé, co se přihodí.

Všechny uvedené činitele mohou vyústit do výsledného stavu výchovy, kterým je emocionální a sociální narušenost.

Z oblasti rodinné výchovy vyčleňuje Kozelská (In kol. autorů 1993) 4 typy:

### 1. Výchova autoritativní, trestající

Rodiče příliš tvrdě prosazují svou autoritu, chybí akceptace potřeb dítěte a málokdy je přijímáno takové, jaké je. Rodiče rádi disponují různými tresty, většinou nevhodnými. Důsledky pro dítě s sebou přinášejí neustálé vědomí ohrožení. Pocit křivdy a bezradnosti, poruchy sebehodnocení apod. Tento typ výchovy vyvolává u části dětí negativismus, vzpouru či agresi, úniky všeho druhu od objektivních společenských požadavků.

### 2. Nadměrně pečlivá výchova

Je charakterizována silnou láskou k dítěti a akceptací jeho potřeb, což je v pořádku. Horší je přehnaná starostlivost, která nedopřeje dítěti dostatek samostatnosti, nízké požadavky, neustálá kontrola. Rodiče dítěti vybírají kamarády, doma nesmí nic dělat. Dítě vyroste ve velmi sebevědomého člověka, jehož sebevědomí ovšem nestojí na solidních základech. Má vysoké ambice a aspirace, ovšem malou vytrvalost, malou samostatnost, neumí řešit životní obtíže a překonávat překážky. Toto vše podporuje vznik frustrací a z toho pak dalších potíží v emocionální, volní a sociální sféře.

### 3. Nadměrně shovívavá výchova

Je charakterizována láskou k dítěti, akceptací jeho potřeb, ale nízkými požadavky, slabou kontrolou, velmi častým odměňováním. Dítě má mnoho volnosti, málo povinnosti, není zvyklé brát ohled na ostatní členy rodiny. Dítě bude mít zřejmě silné vědomí vlastní hodnoty, pozitivní postoje k okolí, dostatečnou frustrační toleranci. Ale dají se očekávat těžkosti při nutnosti správně chápat a akceptovat společenské normy a požadavky. Může mít potíže při rozlišování, jaké chování je v té či oné situaci správné, nebo naopak nesprávné. Problémy mohou nastat při překonávání překážek v dospělosti, protože v dětství se nikdy žádné nevyskytovaly.

### 4. Zdravá – demokratická výchova

Tento typ výchovy předznamenává příznivý vývoj dítěte. Vidíme lásku rodičů, akceptaci potřeb, porozumění, respektování důstojnosti, individuality i práv dítěte. Rodiče mají přiměřené požadavky, jsou důslední a při kontrole svého dítěte nenarušují jeho sebedůvěru. Dítě je si jisto, že ho rodiče milují i ve chvíli, kdy nesouhlasí s jeho chováním. Tato výchova podporuje osvojování společensky akceschopného chování, interiorizace norem a hodnot, podporuje samostatnost a aktivitu. Rodiče dítě přijímají i ve chvílích selhání, dávají mu najevo, že určitý nedostatek lze lehce odstranit, dítě přitom pořád zůstává dobré a milováno.

Zvláštní kategorii tvoří děti, které rodinné prostředí vůbec nepoznaly. Byly vychovávány v *kolektivních institučních zařízeních*; obvykle prošly celou sérií náhradních domovů. Tyto v pravém slova smyslu deprivované děti mají nejen oslabenou schopnost navazovat vztahy a nalézat v nich uspokojení, mají i oslabený smysl pro „civilní“ (neústavní) realitu. Jejich delikventní chování během dospívání a časně dospělosti může být někdy projevem naivity a „vrstevnického“ vidění světa, které neměly možnost korigovat v dlouhodobém vztahu k respektovanému dospělému a také ve vztahu k mimoústavním institucím. Jejich adaptace na ústav je samozřejmě lepší než adaptace na samostatný život mimo ústav; proto pro ně může být vazba i vězení vlastně známým prostředím, které nevědomky upřednostňují před náročnou samostatností života na svobodě.

## 2.4. Funkce rodiny

Rodině jakožto malé sociální skupině připadá nezastupitelná úloha v socializačním procesu. Jde o primární skupinu, rozsahem malý, leč důležitý sociální subsystém společnosti. Zájem společnosti na hladkém fungování právě této jednotky je vyjádřen i tím, že se základní vztahy institucionalizují. Rodinný život se předkládá jako uznávaná hodnota, jeho prostřednictvím vykonává společnost určitý tlak na jednotlivé členy, předepisuje jim určitá pravidla chování.

Rodina je pak charakterizována jako systém z hlediska jejich funkcí:

1. *biologicko – reprodukční* funkce zajišťuje plození potomstva, uspokojování sexuálních potřeb,
2. *ekonomická funkce* vymezuje rodinu jako výrobní jednotku (v minulosti), dnes spíše jako prostor uplatňování různých strategií jejích členů, a to v rámci společného hospodaření,
3. *socializační a akulturační*, zajišťující výchovu dětí, předávání kulturních hodnot, vzdělávání, formování životního stylu,
4. *emocionální*, v níž jde o uspokojování citových potřeb, o vědomí jistoty, uznávání a vzájemné podpory.

Na rodině můžeme demonstrovat všechny základní sociální vztahy – vztah k vnějšímu prostředí (rodina zajišťuje mimo jiné i bydlení, ochranu před napadením), vztahy reprodukce ve smyslu biologickém (dělbá práce mezi mužem a ženou) i ekonomickém.

V rodině dochází ke kulturnímu přenosu, předávají se tradice, zvyky, kulturní hodnoty. Zvláště významné je osvojení jazyka jako prostředku symbolické komunikace, prostřednictvím rodiny se zapojuje do komunity, do sociálních sítí (sousedství, přátelé).

Rodina zprostředkovává jedinci i jeho základní sociální začlenění, na počátku životní dráhy ho vybavuje určitým sociálním statutem (příslušnost k vrstvě, třídě, etnické skupině). Provází člověka prakticky po celý jeho život, i když v jednotlivých fázích životního cyklu jde o různé aspekty. Závislost na původní rodině se postupně

mění směrem k nezávislosti, která je většinou završena založením vlastní rodiny, výchovou dětí, péčí o stárnoucí rodiče.

Statistiky rozvodovosti a počtů dětí vyrůstajících v neúplných rodinách či náhradních zařízeních připomínají poplašné signály ohlašující krizi rodiny. Výskyt krizových tendencí souvisí také se změnami ekonomického postavení, s relativně větší nezávislostí žen (u nás vyplývá z jejich vysoké zaměstnanosti), s existencí tzv. dvoukariérových manželství, s potřebou nových forem dělby práce v rodině.

## **2.5. Rodina jako klient**

Všichni, kdo se rodinou profesionálně i neprofesionálně zabývají (terapeuti, poradci, sociální a speciální pedagogové, sociální pracovníci i dobrovolníci), navazují s rodinou vztah. Ze strany těchto podpůrných profesionálů je vztah k rodině určen především institucionálním rámcem. Na některé instituce se rodiny obracejí samy, málokdy ovšem celé rodiny. Relativně nejsnazší kontakt s rodinou je v těch institucích, v nichž se poskytuje pomoc zjevně nemocnému nebo jinak ohroženému.

V modu *poradenském*, direktivním vystupuje vůči rodině jen ten, kdo ví. Svou instrukcí přebere odpovědnost za řešení rodinných těžkostí na sebe.

V modu *terapeutickém* se podpůrce soustřeďuje zejména na rodinné interakční vzorce.

V modu *podpůrném* si odborník neklade strategické cíle. Snaží se kompenzovat rodinný handicap přímou pomocí (obstaráváním informací, obstaráváním finanční pomoci apod.).

Typologie podpůrných postojů je abstrakcí. Konkrétní terapeut, poradce, sociální pracovník, sociální či speciální pedagog, resp. dobrovolník, má postoj smíšený, v němž obvykle jeden modus převládá. Vývoj rodinného problému a vývoj rodiny sebou nese také vývoj postoje toho, kdo s rodinou pracuje.

Rodina se může v průběhu kontaktu s podpůrnou institucí nebo po něm rozpadnout. Intervence totiž někdy urychlí proces, který by bez ní asi proběhl pomaleji nebo by neproběhl vůbec. Není úkolem sociální práce s rodinou udržovat rodinu pohromadě za každou cenu. Zvláště u rodin s výskytem člena rodiny se závislostním problémem je rozpad rodiny častým průvodním jevem.

## 2. 6. Idea funkční rodiny

Výraz funkční rodina tu upřednostňujeme před pojmem normální rodina, harmonická rodina, zdravá rodina a neklinická rodina. Všemi těmito tituly se teoretici snaží pojmenovat ten typ rodin, který tvoří nepostradatelný pól uvažování jak pro výzkumníky, tak pro praktiky zabývající se rodinami. Spolehlivých výzkumů funkčních rodin je zatím velmi málo. Zvláště takových, které jsou založeny na metodách přímého pozorování a pokrývají delší časový úsek. K výzkumům tohoto druhu jsou rodiny vybírány inzeráty a jsou zařazeny do zkoumaného vzorku poté, co projdou vylučovacími kritérii (nepřítomnost duševní nemoci, nepřítomnost záznamu v rejstříku trestů, žádný kontakt s policií, žádné vážné tělesné nemoci apod.). Proto lze považovat za přijatelné i označení *neklinická rodina*, klinické rodiny jsou definovány přítomností nějaké poruchy. Vychází se tedy z pojetí normy jakožto nepřítomnosti nemoci (poruchy) - připomeňme, že normu lze definovat i jako statistický průměr, i jako ideál (což by bylo v souvislosti s rodinou matoucí), i jako zvyklost. V době, kdy neexistuje závazný model rodiny, lze těžko konstruovat závaznou normu. Je nutno soustředit se na hlavní funkce rodiny, jimiž jsou výchova dětí (na místě prvním), pak uspokojování potřeb dospělých členů rodiny. Je zřejmé, že rodiny dosahují svých cílů různými cestami, proto je nepoužitelné i procesuální pojetí normy.

Používané metody, jimiž jsou většinou *posuzovací škály*, nemají vysokou spolehlivost a jsou kulturně špatně přenosné. Pro ilustraci zde uvedeme názvy škál použitých klinických i neklinických rodin Riskinem a Faunceovou (In. Matoušek, 1993), jež patří mezi nepoužívanější nástroje a osvědčily se i u nás. Hodnotí se komunikace po úkolu (např. popište, co se u vás stalo během minulého měsíce).

Posuzovatelů je více, přihlížejí i k mimoslovním charakteristikám sdělení. Posuzovatelé před výzkumem procházejí výcvikem a po jeho skončení se musejí v předem určené míře při posuzování modelových případů shodovat.

Jasnost versus nejasnost.

Pokračování v tématu versus změna tématu.

Zúčastněnost v komunikaci versus nedostatek zúčastněnosti v komunikaci.

Žádost o účast v komunikaci versus chybění žádosti o účast v komunikaci.

Výměna informací versus chybění výměny informací.

Souhlas versus chybění souhlasu.

Podpora versus chybění podpory.

Útoky versus chybění útoků.

Vysoká komunikační intenzita versus nízká komunikační intenzita.

Mnoho humoru versus chybějící humor.

Mnoho přerušování versus málo přerušování. Mnoho smíchu versus málo smíchu.

Mluví všichni účastníci versus nemluví všichni účastníci.

Mnoho vstupování do řeči jiným versus málo vstupování do řeči jiným.

Mnoho tzv. čtení myšlenek versus málo čtení myšlenek.

Škály tohoto druhu se dají použít pro klasifikaci různě dlouhých jednotek komunikace. Nejmenší možnou jednotkou je operacionálně definovaný výrok jednoho člena rodiny, nejdelší jednotkou je debata rodiny od začátku výzkumného (terapeutického) sezení do jeho konce.

Před pokusem o shrnutí výsledků výzkumů funkčních rodin podotýkáme, že nelze zkoumat rodinu "samu o sobě", neboť jakýkoli výzkumný projekt ovlivňuje dění v rodině. Bylo zjištěno, že i v neklinických rodinách zvyšuje účast na výzkumu počet a délku domácích diskusí, rodiče vyjadřují pocit, že domácí atmosféra se vyčistila, mají lepší kontakt s dětmi, že se rodina lépe vypořádává s novými událostmi.

Ve vnitřních vztazích klinických rodin nacházejí posuzovatelé atmosféru nedůvěry, očekávání nepříjemností. Na chování, které je hodnoceno jako nepřátelské, se v těchto rodinách reaguje razantní nepřátelskou odvetou nebo bezpodmínečnou (často však předstíranou) kapitulací. Potřeby a přání členů rodiny jsou zhusta přijímány jako nepřijatelné, neoprávněné a jsou odmítány. Běžným jevem v klinických rodinách jsou ostré mocenské boje, jež někdy vedou k roztržení rodiny na dva tábory. V takovém ovzduší se nikomu netoleruje váhavost nebo nerozhodnost, obě strany vyžadují loajalitu. Vytváření koalic se považuje za zvlášť zhoubné, když překračuje generační hranici (rodič se např. spojí s dítětem proti druhému rodiči. Přes všechno vyžadované přizpůsobování, přes opakované prosby a vyhrůžky zůstávají v klinických rodinách role nejasné, neurčité je i rozdělení odpovědnosti mezi členy rodiny. Odpovědnosti se pokud možno každý vyhýbá nebo ji chce někdo strhnout na sebe, přitom ji však neunes. Přes proklamovanou blízkost a vzájemnost se v klinických rodinách nacházejí známky distancovanosti, neangažovanosti.

Ve funkčních rodinách se naproti tomu očekává dobré za dobré. Členové na sebe berou ohledy a respektují se. Tyto rodiny jsou charakteristické pevnou koalici mezi rodiči, kterou žádný vnější vliv nedokáže trvale ohrozit. V rodině je jasná hierarchie odpovědnosti. Jedinečnost jednotlivců je hodnocena pozitivně. V rodině existuje rovnováha mezi intimitou a potřebou sdílení.

V komunikaci dysfunkčních rodin se zjišťuje mnoho protimluvů, nedorozumění, zmatků, neurčitostí. Je v ní také vysoká stereotypie; rodina se drží zaběhaných způsobů komunikace, neodvažuje se hledat nové způsoby. Ty aspekty skutečnosti, které neodpovídají rodinnému pojetí světa, jsou popírány nebo označeny za nepodstatné. Status quo je udržován pověrami, jež se týkají jak členů rodiny, tak cizích lidí, je v nich hodně negativních přívlastků. Magnetofonové záznamy komunikace v dysfunkční rodině jsou typické sekvencemi promluva - ticho - promluva - ticho. Promluvy proto působí jako monology. Komunikační iniciativa členů dysfunkčních rodin bývá nízká, v rodině se však může vyskytovat někdo, kdo se pokládá za jejího mluvčího a strážce rodinných pravidel. Ten pak ovládá pole, ostatní mlčí, nepřesvědčivě přitakávají, někdy se někdo agresivně postaví proti rodinné autoritě.

Ve funkčních rodinách naproti tomu mluví každý sám za sebe. Promluvy jsou jasné, přímé, adresované. Komunikace je živá, aktivní. Je v ní hodně dialogů, které plynule přecházejí od jedné dvojice k druhé. Rodina je otevřená pro nové myšlenky a nová řešení problémů. V komunikaci je hodně humoru. Sociální i jiná realita je rodinou interpretována nezkrášeně, je zpracovávána pod vlivem rodinných tradic, které rodinu hodnotově orientují.

V dysfunkčních rodinách, které se dostávají do odborné péče díky svým problémům, bývá pozorováno nápadně mnoho negativních emočních projevů, od ironizování až k otevřenému a přímému napadání. V těchto rodinách byla pozorována i pozorovatelně nepochopitelná hluchota ke stavu krajní psychické nouze některého člena. V méně extrémní podobě má nezáměr podobu cynického zlehčování signálů nepohody nebo nespokojenosti. Vyskytují se i neskrývané projevy beznaděje a zoufalství.



V rodinách funkčních je atmosféra pozitivnější. Lidé dávají najevo potěšení ze vzájemného kontaktu. Je třeba tu podotknout, že hodnocení emočních projevů vnějším posuzovatelem je velmi obtížné. Každá rodina má jinak nastaven svůj emoční termostat a určit hranici mezi přátelským popichováním a odmítavým ironizováním může spíše ten, kdo je dokonale zasvěcen do přediava signálů, tedy člen rodiny. Mezi badateli panuje shoda v tom, že mimoslovní indikátory emocí (tón hlasu, mimika, pantomimika) jsou lepšími a citlivějšími ukazateli než samotný obsah řeči. Popis pouhého obsahu promluv působí i u dobře fungujících rodin stroze, z něho by se daly některé výroky klasifikovat jako nepřátelské, ve skutečnosti jsou však změkčovány mimoslovním doprovodem.

Dysfunkční rodiny zvládají i běžnou provozní rutinu domácnosti s obtížemi. Někteří členové rodiny z domácího provozu buď úplně vypadávají, nebo dělají něco jiného, než je právě potřeba (z hlediska ostatních). V dysfunkční rodině nejsou jasné kompetence. Vyhlášují se požadavky, jimiž se nikdo neřídí.

Funkční rodina zvládá domácí provoz hladce, bez velkého dohadování. Závažnější záležitosti rozhodují rodiče, a to tak, že se oba drží dohodnutého řešení, i když jejich výchozí názory mohly být různé. V některých sférách je dětem dovoleno, aby s rodiči diskutovaly a při konečném rozhodnutí je na přání dětí brán ohled.

Vypočítané charakteristiky funkčních a dysfunkčních rodin jsou polární. Nevyplyvá z nich, že například funkční rodiny nemají spory, nemají komunikační nejasnosti, nemají rigidní stereotypy, takových projevů je však relativně méně, nepřevažují. Snad nejpodstatnější je ve funkčních rodinách vědomí nutnosti kooperovat, vnímání potřeb členů rodiny a vyhýbání se negativnímu nálepkování. (Když se někdo projevuje z hlediska rodiny nepříznivě, je to vysvětleno a omluveno tak, aby nebylo poškozeno sebehodnocení osoby, o kterou jde).

Z Riskinova výzkumu funkčních rodin stojí ještě za citací kvalitativní popis vztahů mezi rodiči a dětmi, který původně nebyl předmětem šetření, jež však výzkumníci zformulovali v diskusích následujících po kvantitativním vyhodnocení záznamů rodinné interakce:

Oba rodiče vnímají děti podobně a mají vůči dětem podobná očekávání.

Děti nemusí nutně rebelovat, aby v rodině dosáhly autonomie.

Rodiče povzbuzují děti k řešení problémů, a to i v případech, kdy s řešením dítěte nesouhlasí.

Rodiče se mohou zcela přiměřeně starat o děti, i když nemají šťastné manželství.

Rodiče mají v rodině jednoznačně vedoucí roli a hranice mezi generacemi je zcela jasná.

Rodiče určují dětem zcela zřetelně hranice dovoleného chování.

Pokud se rodiče v názorech na děti liší, nediskutují o tom před dětmi a děti do tohoto sporu nevtahují.

Děti mohou rodičům vzdorovat, rodiče však hlídají meze tohoto vzdorování.

Rodiče děti přiměřeně oceňují za úspěchy.

Rodiče vyjadřují ambivalentní postoj k postupující nezávislosti svých dětí.

Ne všechna kritéria navržená k rozlišení funkčních a dysfunkčních rodin mezi nimi skutečně diferencují. Olivieriová a Reissl (In. Matoušek, 1993) například s překvapením zjistili, že jejich dimenze rodinného vztahu k společenské realitě (konfigurace, koordinace a uzavřenost) nejsou schopny odlišit rodiny funkční od rodin dysfunkčních. Proto tito autoři doporučují rezervovaný postoj ke všem modelům rodinné patologie, které nejsou ověřeny výzkumem neklinických rodin. Dá se předpokládat, že výše načrtnuté ostré rozdíly mezi funkčními a dysfunkčními rodinami bude výzkum stírat a bude objevovat stále více "normálního" v "nenormálních" rodinách i naopak. Statisticky významný rozdíl v kvantitativních znacích bude pravděpodobně nahrazen strukturálním popisem interakčních vzorců, a z takového výzkumu vyplyne propracovanější typologie rodin než je pouhá polarita mezi rodinami funkčními a dysfunkčními.

Již v současném písemnictví se objevují pokusy o kvalitativní odstupňování funkčnosti rodiny. Beavers (In. Matoušek, 1993) například mezi oběma extrémami (které nazývá optimální rodiny a rodiny dysfunkční) rozeznává ještě rodiny adekvátní a rodiny průměrné. Optimální a adekvátní rodiny považuje autor za funkční, tzn. plnící hlavní funkce, které má rodina mít.

V *adekvátních* rodinách je zřetelné oddělování mužské a ženské role. Muž je velmi pracovně angažován, poskytuje rodině materiální podporu, má víc společenských kontaktů než žena. Žena se v tomto typu rodiny věnuje hlavně domácím záležitostem a

cítí se jimi být poněkud přetížena. Mívá obtíže s únavou, s váhou, občas mívá depresivní náladu, ne však takovou, aby to rodinu ovlivnilo. Sexuální styk je v těchto rodinách pravidelný, je uspokojivější pro muže než pro ženu. Tento popis pozoruhodně odpovídá popisu naší typické městské rodiny podle Možného.)

Rodiny *optimální* se vyznačují pružnějším pojetím mužské a ženské role, manželé se mohou víc zastupovat, některé domácí práce, případně i zájmy dělají společně. Manželé dávají najevo potěšení ze vzájemného vztahu. Muž je jako v předchozím případě hodně pracovně angažován, to mu však nebrání v tom, aby dokázal ženě poskytovat emoční podporu a aby se zajímal o děti a trávil s nimi čas. Žena se v takové rodině cítí dobře a udržuje si dostatek svých vlastních společenských kontaktů. Častost sexuálního styku mezi manželi je variabilnější než u rodin adekvátních, pohybuje se od několika kontaktů za týden po několik kontaktů za měsíc. Manželé mají ze sexuality potěšení. Jsou si věrni. Mají společné kontakty s jinými rodinami i s jednotlivými lidmi.

Rodinám adekvátním i rodinám optimálním velmi záleží na prospěchu dětí. V obou typech rodin jsou zájmy dětí prioritou. Společným znakem obou typů rodin je odpovědnost vůči zájmům a potřebám kohokoliv z širší rodiny.

Z výše uvedeného je zřejmé, že současný výzkum funkčnosti rodiny se soustřeďuje na schopnost členů rodiny efektivně spolu komunikovat, řešit běžné i výjimečné problémy, udržovat si doplňkové role, přiměřeně emočně reagovat a určovat meze dovoleného chování. Posuzování funkčnosti rodiny musí být vícedimenzionální.

### 3. Vymezení sociálně patologických jevů

#### 3.1. Vymezení základních pojmů dle závažnosti činů

V souladu se současnou především západní sociologickou literaturou se v oblasti speciální pedagogiky používá následující členění:

- a) disociální
- b) asociální
- c) antisociální

Disociální – jedná se o takovou činnost a chování, které se dá výchovnými postupy zvládnout. Přestupky se objevují v rodinné i školní výchově. Nejčastěji se jedná o neposlušnost, vzdorovitost, negativismus a lži. Je tedy možné říci, že toto chování má přechodný ráz.

Asociální je činnost, která se vymyká sociálním a mravním normám dané společnosti, doby a kultury. Asociálnost začíná zdánlivě drobnými prohřešky: kulturní vzorce chování např. doporučují – ale nevyžadují pod hrozbou sankcí, aby dítě nebo pubescent pustil starého člověka sednout v dopravním prostředku, aby zdravil souseda z domu, kde bydlí. Za opačné chování však mladistvý nemůže být sankciován, leda ztrátou dobré pověsti. Dnes se však setkáváme s případy citové otupělosti už v jednání a chování. Dítě vulgárními slovy odmítne pomoci staré paní přejít ulici na křižovatce, ačkoli ví, že má silné brýle. Zde už míra rizika důsledků asociálního chování dosahuje hranice antisociálního, protože ohrožuje život druhého jedince. Obhajoba chlapcova otce: „Můj kluk přece není nějaký průvodce starých ženských.. Rozhodl se po svém a máme přece svobodu, že?“ . Jenže svoboda jednoho končí tam, kde ohrožuje svobodu druhého. Z tohoto hlediska lze kvalifikovat jako asociální chování např. nikotinismus. Náruživý primární kuřák totiž ohrožuje zdraví nejen svoje, ale i svého sociálního okolí. Proto např. V USA není striktní zákaz kouření v konferenčních místnostech a jiných veřejných prostorech považován za akt omezení svobody jednotlivce, ale za akt demokracie většiny.

Za asociální chování je považováno také takové jednání a chování, které sice provinilý subjekt považuje za svou osobní věc a jako takovou ji nesprávně někdy posuzuje i jeho okolí, ale které kvantitativně nebo mírou závažnosti může přerůst do jednání a chování antisociálního: jde např. o toulky, útěky, sebepoškozování, alkoholismus, gamblerství, toxikomanie. Náprava tedy již vyžaduje speciálně pedagogický přístup.

Antisociální jsou takové činy, které vyplývají nikoli jen bezděčně z nevychovanosti pubescenta či adolescenta, ale mají již více či méně uvědomovaný motiv protispolečenský: ublížit někomu, poškodit něco, způsobit škodu na soukromém či veřejném majetku .

Tento motiv nemusí být ještě adresný – např. nastřádaná zloba v neúspěšném učni vede k pocitu outsidera, který vyhledává sebeidentitu a sebevědomí např. zdánlivě neodůvodněnou agresivitu vůči slabším spolužákům a vůči věcem .Vyloženě antisociální jsou již drobné podvody.Za antisociální činnost je právně pokládána i činnost vyhraněně sociálně patologická až delikventní jen proto,že provinilci ještě nepřekročili věkovou hranici, nad níž jsou již činy trestné dle paragrafů trestního zákona.Věc se zpravidla odbude pohovorem s rodiči před příslušným orgánem veřejné správy nebo orgánem činným v trestním řízení, které se však pro nezletilost delikventů nekoná. Za antisociální považujeme i takové zdánlivě individuální činy, které se týkají jen jednotlivce. Jedná se např. o sebepoškození se záměrem vyhnout se vojenské prezenční službě po té, co mu byla zamítnuta žádost o civilní službu, nebo se vyhnout nástupu výkonu trestu z důvodů, přikázaných některou náboženskou sektou, jak to vidí kolektiv autorů Stejskal, Kný, Votruba (1999).

Mezi další důležité pojmy patří :

- a) sociální patologie
- b) delikvence
- c) kriminalita

Sociálně patologická je taková antisociální činnost, které má tyto základní rysy:

1. je kvalitativně závažnější,
2. má tendenci zmnožovat se imitačním reflexem jedinců,
3. stává se součástí životního stylu jedince nebo části generace,

4. ohrožuje mravní a duševní zdraví jedince,
5. je realizována často psychopatickými či sociopatickými jedinci,
6. je řízena tendencí k technologizaci výkonu a brutalizaci výrazu,
7. je produktem pseudokulturní, civilizační krize tradic a normových vzorců chování,
8. je výrazem vztahu ke světu i sobě v něm,
9. není nutně v rozporu trestního práva, není tedy ještě delikvencí.

Z uvedených základních rysů plyne, že už nejde o ojedinělé výstřelky v jednání a chování jedinců či malých sociálních skupin, ale o psychologicky hlubinnější zasažení osobnosti pubescenta, adolescenta či mladého dospělého. Jedná se tedy např. o náruživé hráčství, konzumenství požitků, národnostní nesnášenlivost, chorobnou lhavost a hochštaplerství. Sociálně patologické činy jsou často podněcovány sociálně patologickými jevy, včetně těch, které zprostředkují masmédiá, zejména televize. Mezi nositeli sociálně patologických projevů nalézáme množství psychopatů..

Delikvence je taková sociálně patologická činnost, která má již *kriminogenní* charakter, tj. je *hodnotitelná* duchem a literou občanského a trestního zákoníku.. O delikvenci mluvíme především u sociálně patologické činnosti mladistvých.. U dětí do 14 let mluvíme o asociálních či antisociálních jevech. Jestliže sociálně patologické jevy bývají řešeny na úrovni občanské a správní, pak delikty mladistvých bývají často předmětem pozornosti orgánů činných v trestním řízení a končí nejednou před soudem..

Delikvencí nazýváme kriminogenní činností proto, že vytváří často předpolí i sociální zkušenosti delikventů pro pozdější páchaní skutečných kriminálních činů.

Kriminální činnost je taková sociálně patologická činnost, která znamená její krajní podobu: souhrn trestních činů různých druhů, typů a forem v určitém časovém období a v určitém regionu. Jedná se tedy o zločinnost.

Shrnutí: sociálně patologické jevy jsou multifaktorovým polem společensky rizikové činnosti, v níž jedinec je jak subjektem provinění, tak objektem až obětí vlivových faktorů. Stejskal, Kný, Votruba (1999).

### **3.2. Vymezení sociálně patologických jevů**

Následující typologie sociálně patologických jevů patří u věkové kategorie dětí a mládeže k nejrozšířenějším a nejzávažnějším.

#### **Agresivita**

Agresivita je tendence k útočnému jednání vůči druhé osobě či okolí. U člověka je příčinou často frustrace jako důsledek deprivace. U pubescentů je nebezpečná agrese neadresná – projev neurčitého pocitu zloby, kterou mají potřebu vybit .

*Agrese* = nepřátelství či útok na osobu.

1. agrese bez vnějších projevů, jen v myšlení
2. verbální (nadávky)
3. destrukce (rozbíjení předmětů)
4. fyzické napadení druhé osoby

#### **Vybrané formy agresivity**

##### Týrání dítěte v rodině

Rodiče a další členové rodiny mohou projevovat svůj negativní vztah k dítěti aktivně či pasivně, aktivní či pasivní agresivitou . Aktivní agresivita se projevuje většinou ve fyzickém násilí vůči dítěti. Pasivní agresivita se projevuje spíše zanedbáváním dítěte či neuspokojováním jeho základních potřeb.

Fyzické násilí se projevuje nejčastěji přehnaným tělesným trestáním dítěte. Často můžeme zaznamenat hrubé zacházení s dítětem, cloumání, strkání a podobně, které nejsou ani tolik trestem za chování dítěte, jako obvyklým způsobem chování rodičů. Sexuální násilí a zneužívání dítěte je také fyzickým násilím, jeho negativní důsledky pro psychický vývoj jsou však ještě závažnější.

Psychické násilí se projevuje především slovně. Dítě je rodiči podceňováno, zesměšňováno, je mu neustále připomínána jeho skutečná či domnělá nedostatečnost. Psychické násilí může však nabýt podobu citového vydírání. Psychické násilí mohou rodiče na dítě vyvíjet i celkovým výchovným klimatem v rodině.

Psychicky dítě strádá rovněž v rodině, kde se mu nedostává uspokojení základních psychických potřeb. Hovoříme potom o psychické deprivaci dítěte. Především

neuspokojování potřeby citového přijetí, lásky a bezpečí, tj. citová deprivace, může vést nejen k deformacím v rozvoji osobnosti, ale v extrémních případech i k fyzické újmě. Zesměšňování dítěte, odmítání uznat jeho přednosti a zdůrazňování chyb způsobuje deformace a sociální deprivaci dítěte, jak uvádí Langmeier, Matějček (sec.cit. In Mühlpachr 2001).

### Násilí ve škole

Formy násilí, které se ze strany dospělých ve škole objevují, jsou především násilím psychickým. Vzhledem k legislativním předpisům si učitel nemůže dovolit trestat dítě tělesně. Přesto lze dítěti život ve škole ztrpčit emocionálním týráním, zesměšňováním, podceňováním apod. Negativně působící interakci verbální i neverbální lze považovat za projev psychického násilí ze strany učitele.

Kanadský psycholog Nesbit (sec.cit. In Mühlpachr 2001) identifikuje šest kategorií psychického násilí ve škole:

- ponižováním je míněno chování, které pokořuje, očeřuje nebo snižuje žákovu sebeúctu cestou slovního působení.

- diskriminace je charakterizována chováním, které je zaměřeno proti určitým skupinám, nebo jednotlivcům, založeným na faktorech jako je pohlaví, rasa, socioekonomická úroveň.

- dominancí se rozumí takové chování, které ostře určuje pravidla hry, kontroluje, ohraničuje nebo potlačuje schopnosti dítěte, jeho sebedůvěru a samostatné myšlení.

- destabilizační chování učitele, kterým učitel dítě zastrašuje, pěstuje v něm úzkost a napětí.

- distance (chladné chování) se vyznačuje odmítáním a nedostatkem emocionální opory, izolujícím přístupem, pěstováním nejistoty lhotejností a nevěnováním pozornosti emocionálním potřebám dětí.

- diverzní chování je takové, kterým učitel rozrušuje a negativně ovlivňuje atmosféru ve třídě.

Specifickou formou agrese, se kterou se můžeme setkat ve škole, je šikanování. Za šikanování je považována systematická agrese, která je zpravidla opakovaná a dopouští se jí jednatel či skupina vůči jinému jednotlivci či skupině. Podstatné přitom je, že



se nejedná o střetnutí rovnocenných partnerů v konfliktu, ale že oběť šikanování je vůči útočnickovi prakticky bezbranná. Může se jednat jak o násilné fyzické, tak i psychické či verbální. Se šikanováním se častěji setkáváme u chlapců. Působí zde pravděpodobně i vliv kulturních vzorů - mužnost projevovaná agresivním chováním. Šikanování se také často pojí s jinými projevy poruch chování a proto je nutné je považovat za velmi závažný výchovný problém současné školy.

### Tělesné týrání

Tělesné týrání je v rámci CAN definováno jako fyzické ublížení dítěti nebo nezabránění ublížení či utrpení dítěte, včetně úmyslného otrávení nebo udušení dítěte. Podle některých zahraničních statistik je jedna třetina urgentních úrazových stavů u dětí, především u dětí do tří let, způsobena násilím páchaném na dítěti (Mühlpachr 2001).

### Sexuální zneužívání

Pohlavní týrání je nepatřičné vystavení dítěte pohlavnímu kontaktu, činnosti či chování. Zahrnuje jakékoliv pohlavní dotýkání, styk či vykořisťování kýmkoliv, komu bylo dítě svěřeno do péče a nebo kýmkoliv, kdo dítě zneužívá. Takovou osobou může být rodič, příbuzný, přítel, odborný či dobrovolný pracovník či cizí osoba.

Pohlavní týrání se dělí na bezdotykové a dotykové. Bezdotykové týrání např. zahrnuje setkání s exhibicionisty a účast na sexuálních aktivitách, kde nedochází k žádnému tělesnému kontaktu, např. vystavování dítěte pornografickým videozáznamům. Kontaktní týrání je takové, kde dochází k pohlavnímu kontaktu, včetně laskání prsou a pohlavních orgánů, pohlavnímu styku, orálnímu nebo análnímu pohlavnímu styku.

### Citové týrání

Citové týrání zahrnuje takové chování dospělé osoby, které má vážný negativní vliv na citový vývoj dítěte a vývoj jeho chování. Citové týrání může mít formu verbálních útoků na sebevědomí dítěte, opakované ponižování dítěte či jeho zavrhování. Vystavování dítěte násilí nebo vážným konfliktům doma, násilná izolace, omezování dítěte, vyvolávání situace, kdy dítě má stálý pocit strachu, kdy je vystaveno dlouhodobě životní nejistotě, způsobuje citové ublížení. Nepřiměřené ambice dospělých členů rodiny a dysfunkce rodiny vedou často ke stálým útokům na dítě. Rodiče či vychovatelé mají tendenci udržovat rovnováhu své osobnosti na úkor dítěte.

## Zanedbávání

Zanedbávání je pojímáno jako jakýkoliv nedostatek péče, který způsobuje vážnou újmu vývoji dítěte a nebo ohrožuje dítě.

Tělesné zanedbávání je pojímáno jako neuspokojování tělesných potřeb dítěte. To zahrnuje neposkytování přiměřené výživy, oblečení, přístřeší, zdravotní péče a ochrany.

Zanedbání výchovy a vzdělání je pojato jako neposkytnutí dítěti možnost, aby dosáhlo naplnění svého plného a vzdělanostního potenciálu, a to např. neustálou absencí ve škole, dětskou prací v domácnosti i mimo ni. Zanedbávání můžeme rozdělit na nedostatek péče především v oblasti uspokojování tělesných potřeb a výchovné, kdy nejsou poskytovány dostatečné podmínky pro rozvoj schopností a dovedností dítěte, rozvoj jeho chování a mravního jednání.

## **Závislosti na návykových látkách**

Chemická látka, kterou označujeme jako návyková, mění psychický stav, vytváří se na ni návyk a závislost. V každé kultuře byla určitá droga preferována a tak se postupně stala tolerovanou. V naší zemi to je alkohol. Za *psychoaktivní látky* označujeme ty, po kterých se mění psychický stav.

## Klasifikace drogových závislostí

Psychoaktivní látky jsou podle Světové zdravotnické organizace rozděleny do čtyř skupin:

1) Látky nepoužívané v lékařství a potenciálně velmi nebezpečné ve smyslu závislosti (tetrahydrocannabinol, psylocibin, LSD).

2) Látky v lékařství užívané a potenciálně nebezpečné pro možnost vzniku závislosti (fenmetrazin, amfetamin, diazepam).

3) Látky v lékařství používané, ale s menším rizikem pro vznik závislosti (chlordiazepoxid).

4) Látky ostatní, které mohou závislost vyvolat (látky používané v průmyslu, těkavá rozpouštědla, lepidla aj.).

Zvolský (sec.cit. In Mühlpachr 2001) podává ucelený klasifikační přehled typů závislostí na návykových látkách:

- a) Alkoholo-barbiturátový typ (alkohol, hypnotika, trankvilizéry, anxiolytika)
- b) Amfetaminový typ (psychoton, anorektika, antidepresiva, látky obsahující efedrin - bronchodilatancia, antitusika)
- c) Cannabisový typ (látky obsažené v konopí - cannabis, hašiš, marihuana)
- d) Halucinogenový typ (LSD, meskalin, psylocybin)
- e) Kathový typ (látky obsažené v listech rostliny catha edulis)
- f) Opiátový-morfinový typ (papaverin, morfin, heroin, diolan, Dolsin)
- g) Solvenciový typ (Toluen, benzin, inhalační narkotika)
- h) Tabákový typ
- i) Kofeinový typ
- j) Antipyretiko-analgetikový typ
- k) Neuroleptikový typ
- l) Antidepresivový typ

Mühlpachr (2001) rozděluje motivace závislosti na drogách na motivaci interpersonální, sociální, fyzickou, politickou, filozofickou, specifickou. Jako nejrizikovější skupinu závislosti na drogách vidí u dětí a mladistvých, a to především z důvodu formování životního stylu, který prvořadě vytváří rodina. O dysfunkční rodině se vyjadřuje Mühlpachr (2001, s.18) takto: „*Dysfunkční rodina je vedle patologické komunikace a hledání sociální identity jedna z nejdůležitějších příčin vzniku abúzu drog.*“

#### Závislost na alkoholu

Alkohol je jednoduchá chemická látka, která snadno proniká k různým orgánům, včetně mozku. Její obsah v alkoholických nápojích kolísá zhruba v rozmezí od 2 - 3% do asi 40%. Alkohol je droga s tisíciletou tradicí, droga, která je přehlížena, podceňována, schvalována.

Alkohol, podobně jako tabák, je průchozí drogou. Znamená to, že část dětí z nich přechází k látkám nebezpečnějším. Podle amerických výzkumů je riziko škodlivého užívání drog vyšší u dětí, které začaly pít alkohol nebo kouřit v mladším věku.

Závislost na drogách a alkoholu se pak projevuje jak v rovině somatické, psychické, tak i sociální. Nadměrné používání alkoholických nápojů, vedoucích k opilosti a časem k návyku s osobními i společenskými důsledky se zahrnuje do alkoholické toxikomanie. Z hlediska sociálně patologických jevů je alkoholismus důležitý jako akcelerátor delikventních a trestních činů – odplavuje autoregulaci, mění riziko v hazard, normalitu v asociálnost, atd. Pití alkoholu spojuje patologii jednak příčin a jednak následků. U mládeže se stává náhradním programem posilování sebevědomí a zdrojem deviantního chování. Negativní jsou také dočasné nebo trvalé zdravotní potíže.

#### Tabakismus

Tabák patří mezi návykové drogy, jeho účinky se neprojevují tak rychle a dramaticky, vzhledem k rozšířenosti kouření jsou citelné. Tabákový kouř obsahuje řadu škodlivin, dehet, kysličník uhelnatý, formaldehyd, arsenid, kyanid. Nešpor (sec.cit. In Mühlpachr 2001) konstatuje, že z velkého množství chemikálií v tabákovém kouři je návyková pouze jedna - nikotin. To je v rozporu s tvrzením Duška a Janíka (sec.cit. In Mühlpachr 2001) , kteří uvádějí, že při kouření tabáku nejde pouze o závislosti na nikotinu, ale i na některých dalších látkách, které jsou v tabáku obsaženy. Tyto látky však nespecifikují.

#### **Kriminalita**

Za příčiny trestné činnosti považujeme ty jevy a procesy, které ve společnosti ovlivňují existenci kriminality jako sociopatologického jevu. Jde tedy o takové sociální jevy a procesy, které vyvolávají záměr spáchat trestný čin. Dále mohou vyvolávat lhostejnost, nezodpovědnost či nedbalost, na jejichž základě dojde ke spáchání trestného činu z nedbalosti. Příčina kriminality spočívá v nežádoucích okolnostech, v důsledku jejichž působení pronikají do jednání mladých lidí protispolečenské přístupy formující motiv i rozhodnutí spáchat trestnou činnost. (Mühlpachr 2001).

### Specifické znaky trestné činnosti mládeže

Způsob páchaní trestné činnosti mládeže je věkem pachatelů výrazně determinován (jeho psychickým a somatickým vývojem, vlastnostmi a zkušenostmi). V tomto směru mezi dospělými a mladistvými pachateli se projevují určité zvláštnosti, ke kterým zejména patří:

- výběr předmětu útoku je určován jiným hodnotovým systémem, než u dospělých.

- trestná činnost je častěji páchána se spolupachateli a ve skupině.

- příprava trestné činnosti je nedokonalá, obvykle schází prvek plánování, častá je i nedostatečná příprava vhodných nástrojů ke spáchání trestného činu.

- chování mladistvých pachatelů se vyznačuje neúměrnou tvrdostí, která se projevuje devastací, ničením předmětů a znehodnocením zařízení.

- konání mladistvých pachatelů je poznamenáno nedostatkem vědomostí a schopností při překonání překážek, mnohdy je použito neúměrných prostředků k dosažení cíle.

- na páchaní trestné činnosti mladistvých má značný vliv alkohol, případně jiná návyková látka, která zvyšuje agresivitu, nekoordinovanost pohybů a podporuje nepřiměřené reakce na vnější podněty.

- mladiství pachatelé jednájí více emotivně než rozumově, trestná činnost je páchána ve většině případů živelně pod vlivem momentální situace.

- při opakování trestné činnosti se vyskytují specifické znaky z předcházející trestné činnosti.

- při získávání alibi se mladiství pachatelé orientují na osoby ze skupiny, do níž patří.

- o přípravě, ale i o spáchané trestné činnosti se pachatelé rádi svěřují členům své skupiny.

- pachatelé často odcizují předměty, které momentálně potřebují, nebo které se jim vzhledem k věku líbí (např. auta, videa, motocykly, radia, oblečení, zbraně, nože, alkohol, cigarety, léky apod.).

- věci získané trestnou činností skupinou mladistvých jsou velmi brzy rozdělovány mezi její členy. Při rozdělování je patrná hierarchie ve skupině a podíl na spáchané trestné činnosti. Finanční prostředky se zpravidla utrácejí ve skupině.

- některé znaky způsobu spáchání trestné činnosti vyplývají ze somatických znaků pachatele, např. se snižující se objasněností jednotlivých typů trestných činů se zvyšuje podíl dětských a mladistvých pachatelů. (Mühlpachr 2001).

Jak uvádí (Mühlpachr 2001) je pro děti, ale především pro mladistvé, jako pachatele trestné činnosti charakteristická trias:

Dysfunkční rodina

Nízké vzdělání, základní, často nedokončené

Trestní anamnéza

Kriminalita je jedním ze sociálně patologických jevů. Rozlišuje se kriminalita zjevná a kriminalita latentní, o které se bezpečnost, prokuratura a soudy nedozvědí. Příčinami a prevencí se zabývá kriminologie. Ve většině průmyslově rozvinutých států i v rozvojových zemích dochází v posledních desetiletích k prudkému vzestupu kriminality, který je dáván do souvislosti s procesy industrializace, urbanizace a migrace a s demografickými změnami. Mezi nové jevy kriminality patří terorismus, organizovaný zločin, kriminalita bílých límečků, růst zločinnosti spojené s drogami, ničení životního prostředí, vandalismus, trestná činnost nadnárodních organizací.

### **Gamblerství**

Závislost na hracích automatech, karbanu a jiných hrách o peníze. Náruživé hráčství ve všech jeho formách vytváří podobnou závislost na této „posedlosti“ jako závislost na drogách. Gamblerství funguje jako akcelerator, respektive startovní mechanismus jiných forem sociálně patologických jevů. Jedná se např. o lhavost – dítě doma lže rodičům, že mu někdo ukradl peníze.

Podstatou patologického hráčství je hra - hraní - činnost pro zábavu a osvěžení. Hra je nejpřirozenější projev činnosti. Je to základní aktivita života. Provází ho po celý život, uvolňuje jeho tvůrčí potenciál, slouží k duševní relaxaci. Hra má

hodnotu sama o sobě. Je cílem sama sobě a nikoli jen pouhým prostředkem k dosažení cíle.

Hra plní funkci pohybovou, poznávací, emocionální, motivační, procvičovací a diagnostickou, a má funkci fantazijní, imaginativní, kreativní, formativní, terapeutickou, rekreační, sociální, pedagogickou.

Ve chvíli, kde rozhodnutí o tom, zda a kdy se bude klient věnovat hře, přestane záviset na jeho svobodném rozhodnutí a stane se neodbytným a neovladatelným nutkáním, vnitřním imperativem, zákonitě dochází ke zvratu a zásadní proměně vztahu hra kontra hráč.

Gambler se stává chorobně závislý na hře, ztrácí schopnost sebekontroly a autokorekce. Většina patologických hráčů nemá prostředky na financování své vášně, opatřuje si je nelegálním způsobem, převážně majetkovou trestnou činností. Uvědomují si, že jejich aktivity budou odsuzovány a reagují zvýšeným konzumem alkoholu a abúzem drog. Kriminogenní prostředí, v němž se gambleři pohybují, bývá posíleno o nežádoucí asociální a antisociální tendence, které se rozšiřují.

### **Lhavost**

Lež, jako projev člověka nemá vždy patologický obsah, ačkoliv jde o úmyslné zastírání pravdy. Děti do 6-ti let si často své výmysly neuvědomují a jsou součástí jejich pohádkového, neskutečného světa her. S vývojem osobnosti je nezralý jedinec predisponován k notorickému fabulování, jemuž sám věří (lhaní sobě). Lhavost jako pedagogicky vymezený projev dětské psychiky se může stát nástrojem sociálně patologického chování např. s cílem nezákonného obohacování. Lhavost je společensky nebezpečná ve spojení se zlým úmyslem a sociální poruchou jednotlivce.

### **Ohrožování starých lidí**

Vyvolávání jejich strachu z napadení, vykradení bytu, cynismus . Nejedná se původně o generační problém. Přesto za typický fenomén soužití mládeže s nejstarší generací lze mnohdy považovat surovou radost ze šokování výbuchem rozbušek, výkřiky a obtěžováním hlukem, vulgárními projevy až oplzlostí. Okázalý cynismus patří v partě ke znakům nadřazenosti a nebojácnosti inspiruje méně směle.

## **Sprejerství**

Barevným sprejem nastříkaná hesla a obrazce, hyzdící často veřejné budovy, domy, pomníky a památky. Jako patologický jev má důsledky obdobné vandalství. Jsou takto páchány velké škody a volání po identitě sprejera, tak velmi často přechází v trestný skutek..

## **Záškoláctví**

Záškoláctví, útekářství – dochází ke stresování rodiny, případně velmi nákladné pátrací práci. Mezi sociálně patologické jevy je právem řazeno pro své potenciální latentní důsledky, i když nebývá posuzováno příliš přísně, pokud dítě školou povinné „jednou za život“ nejde do školy či uteče z domova. Může však být příčinou závažných sociálně patologických jevů či jejich kumulací (gamblerství, výtržnictví, vandalství, narkomanie, alkoholismus).

## **Vydírání**

Děti vydírají rodiče , prarodiče děti svou „ láskou“. Vydírání (trestný čin proti svobodě jedince – kdo jiného násilím, či pohrůzkou násilí nutí, aby něco konal, nebo naopak nekonal).

## **Dealerství drog**

Dealerství (z ang. dealer retail = obchodník v drobném) se netýká jen drog, ale všech psychotropních a návykových látek. Z hlediska sociálně patologických jevů jde u dealerů o příznačně kombinovaný, terciální, sociální subjekt. Vědomě rafinovaně využívají prostředí – např. potměných kluboven diskoték, zvědavosti pubescentů. Právě vědomé poškozování zdraví mladistvých klientů a zisk z této agrese vůči národnímu zdraví, vytváří vysokou mezinárodní nebezpečnost jejich činnosti. Ta je umocňována ještě spolčováním , organizováním v mafiích.

## **Výtržnictví**

Sociálně patologický jev může být rozdílně chápán veřejně a podle dikce zákona. Např. hrubá neslušnost na veřejném místě nebo výtržnosti na objektu. Jedná se tedy o skupinové porušení veřejného pořádku – kraválismus, ohrožování chodců, hulákání rasistických hesel a výhrůzek.



### **Xenofobie**

Může se jednat o odpor, nepřátelství k cizímu, strach před ním, nedůvěra k němu. V současné době se jedná nejvíce o nepřátelství vůči Romům, Vietnamcům, ale také např. i k Němcům.

### **Vandalství**

Do této kategorie můžeme zařadit např. ničení veřejného majetku, ničení věcí jiného. Jedná se tedy o rozbíjení telefonních budek, květinových výzdob atd.

### **Ublížení na zdraví**

Tento sociálně patologický jev souvisí např. s ubližováním chlapců dívkám, ubližování silnějších a starších vůči mladším a slabším, ublížení žáka učitelce. Velmi často souvisí se mstou, závistí či záští.

### **Kverulantství**

Stálá nespokojenost, malicherná kritičnost, žalování, stížnosti, intrikování.

### **Týrání zvířat**

Tento delikt byl dosud málo stíhán, opakované páchaní deliktu je trestáno výrazně přísněji. Jde tedy většinou o skupinové týrání bezbranných zvířat. Stejskal, Kný, Votruba (1999).

## 4. Charakteristika regionů

### 4.1. Město v kontextu geografie

Město je specifický sídelní útvar, který je charakterizovaný souborem určitých znaků, které je odlišují od vesnice. Základními charakteristikami jsou relativní velikost, vysoká hustota a kompaktnost zástavby, vysoká koncentrace a značná hustota obyvatel, specifická demografická, sociální a profesní skladba obyvatel, koncentrace správních, řídicích a obslužných funkcí přesahujících svým vlivem rámec města, vysoká vnitřní různorodost (ve smyslu funkční diferenciací) a komplexnost (ve smyslu funkční integrity rozmanitých dílčích prvků) a z toho všeho vyplývající specifický městský způsob života, charakterizovaný zvláštní kvalitou, koncentrací a intenzitou rozmanitých forem společenských vztahů.

Města jsou specifickou součástí geografie světa a významnými prvky regionálních a sídelních systémů, které se vyznačují koncentrací politické a ekonomické moci, řídicích a správních funkcí, progresivních pokrokových a rozvojových funkcí a impulsů, kulturního a intelektuálního potenciálu. Koncentrace výše uvedených funkcí ovlivňují nejen rozvoj města samotného, ale i jeho užšího i širokého okolí, které se v případě hlavních měst může rovnat oblasti celého státu (vliv rozhodnutí vlády a parlamentu) a u měst světového a globálního významu může dosáhnout celosvětové působnosti (např. burzy v Londýně, New Yorku a Tokiu).

Z hlediska vnitřní diferenciací se ve městě v malé geografické vzdálenosti (blízkosti) vedle sebe nacházejí velmi různorodé světy, které mohou ale nemusí být funkčně provázané, mohou si být velmi podobné ale také naprosto mentálně odlišné. Města představují největší koncentrace různorodostí s nimiž se můžeme v rámci geografie světa setkat. Zvláštní šíře, různorodost, koncentrace a intenzita rozmanitých společenských vztahů na jednu stranu přináší aglomerační výhody a charakterizuje města jako území, kde dochází k nejdůležitějším rozhodnutím ovlivňujícím další rozvoj společnosti, na druhou stranu dochází v tomto prostředí k výrazným společenským konfliktům.

## 4.2. Vymezení pojmu město

### Definice města

V případě definice města je potřeba odlišit několik odlišných i když vzájemně spojených otázek. Prvou je určení charakteristik sídla, které ho činí městem. Druhou otázkou je vnitřní klasifikace měst. Třetí otázkou je prostorové vymezení města, nebo-li odlišení území města od jeho zázemí.

### Jaké sídlo je městem?

V různých dobách a různých částech světa se k definování určitého sídla jako města užívala rozmanitá kritéria. Pojem město pro označení specifického typu sídla lišícího se od vesnice vznikl ve středověké Evropě a obsah pojmu byl pak přenesen na podobné sídelní formy s analogickými funkcemi v minulosti a v jiných částech světa (Malá československá encyklopedie, 4. díl, 1986).

Ani v současnosti neexistuje jediná a univerzálně platná definice, podle které bychom mohli určit které sídlo městem je a které není. Vždyť v jednotlivých oblastech světa se sídelní struktury liší. Navíc města sama o sobě představují rozmanitý soubor značně odlišných sídel a zejména zařazení těch sídel, které se nacházejí na rozhraní dvou klasifikačních skupin, v našem případě město a vesnice, je často sporné a předmětem diskusí. Vědci, politici, úředníci a všichni ostatní používající pojem město mají do jisté míry odlišné názory, které jsou mimo jiné podmíněny odlišným kulturním vývojem v různých částech světa i odlišnými názory na společnost, její strukturu a vývoj, které souběžně působí v rámci jedné dílčí společnosti.

Města se od ostatních sídel odlišují na základě několika faktorů, které mohou být používány odděleně nebo ve vzájemné v součinnosti.

Administrativní funkce: sídlo má městský úřad, je statutárním městem a pod.; často se uvažují i historické podmíněnosti, například Rabštejn nad Střelou, který je nejmenším městem v České republice; v Maďarsku jsou obce zákonem taxativně rozděleny na města a vesnice.

Velikost a význam: nejčastěji se pro odlišení města od ostatních sídel i pro vnitřní klasifikaci měst využívá počtu obyvatel; ve složitějších analýzách však lze využívat i charakteristiky koncentrace vybraných progresivních funkcí, jako je např. podíl zaměstnaných v terciéru, nebo se hodnotí přítomnost určitých specializovaných městských zařízení jako např. nemocnice, střední škola, atd., které se ve venkovských sídlech nevyskytují (v těchto hodnoceních se zohledňují předpoklady pro funkční specializaci města v rámci dělby práce mezi městem (jádem regionu) a jeho zázemím).

Městský způsob života: sociologický přístup založený na rozboru společenských vztahů v sídlech, na základě jejichž klasifikace odlišuje městská a vesnická sídla.

Vztahy ve městě jsou více anonymní, neosobní a účelové a městský člověk reaguje spíše rozumem než emocionálně. Zatímco se ve městě fyzické kontakty stávají častějšími a bližšími, sociální vzdálenost se zvyšuje, nebo spíše transformuje z osobních vztahů na vztahy profesionální (nejednám s kamarádem Frantou, ale se zástupcem ředitele oddělení prodeje televizních přijímačů). Ve městech se navíc koncentrují sociálně patologické jevy (zločinnost, prostituce, drogy, rozvody, duševní choroby, atd.).

Právní statistické definice: pro potřeby statistiky je ve většině států definice města určena na základě některého z výše uvedených přístupů a právně zakotvena v národní legislativě.

#### Jak se města liší mezi sebou?

Města nejsou homogenním souborem a je možné rozlišit rozmanité typy měst. Existuje nepřehledné množství klasifikací sídel a měst. Podrobně se této otázce věnuje geografie sídel. Podle počtu obyvatel můžeme například rozlišovat města na malá (10-100 tis. obyvatel), střední (100-500 tis.) a velká (nad 500 tis. obyvatel). Podobné klasifikace se však budou lišit v různých oblastech světa s odlišnou sídelní strukturou. Z hlediska administrativního můžeme v ČR odlišovat města statutární od ostatních měst. Na základě přítomnosti ředitelství a poboček nadnárodních společností se v současnosti vytvářejí klasifikace, které rozdělují města na globální, světová a regionální centra. Jiné klasifikace jsou založeny na typologii měst z hlediska jejich funkční specializace: přístavní města, vládní města, apod. Tyto otázky a klasifikace jsou

však spíše předmětem studia geografie osídlení a pro geografii města představují jednu ze součástí vnějšího referenčního rámce.

### Územní vymezení města

K územnímu vymezení města se používá celá škála postupů a jejich vzájemných kombinací, které můžeme zobecnit do tří základních pojetí.

a) Administrativní: město je určeno administrativní hranicí obce, nebo jiného územně-správního celku, jako je například metropolitní region.

b) Morfologické: město je vymezeno jako kompaktní celek na základě sledování zastavěné plochy.

c) Funkční: město je vymezeno na základě integrity vztahů uvnitř městského systému; jako příklad může sloužit vymezení města (nebo spíše metropolitního území) jako oblasti intenzivní denní dojížděky za prací. Při vymezení území města se většinou respektují hranice správních jednotek nižšího řádu nebo základních statistických jednotek (např. katastrální území).

### **4.3. Městský způsob života**

Většina z nás pociťuje určitou odlišnost způsobu života lidí ve městech a lidí na venkově. Právě tato odlišnost vedla některé sociology k vymezení předmětu studia sociologie města jako studium rozmanitých forem společenských vztahů, které se vyskytují právě ve městech. Velmi důležitou otázkou bylo odlišení specificky městského od specificky venkovského způsobu života. Přijímala se tvrzení, že lidé ve městech jsou neosobní, hrubí až agresivní, nejsou přátelští a jsou uzavření. Ve městech se navíc koncentrují sociálně patologické jevy (zločinnost, prostituce, drogy, rozvody, duševní choroby, atd.).

Druhou závažnou otázkou bylo nalezení příčin vedoucích k popisovaným formám městského způsobu života. Některými sociology bylo vysvětlováno, že je to velikost města, hustota lidí a jejich sociální skladba, které toto způsobují; že města nejsou významná pouhou koncentrací negativních sociálních jevů, ale že to jsou města

a městského prostředí, které jsou toho příčinou. Čím větší město, tím vyšší koncentrace negativních jevů.

Německý psycholog George Simmel se ve své stati z roku 1901 „The metropolis and mental life (Metropole a duševní život)“ zabýval otázkou jak se jedinec přizpůsobuje městskému prostředí. Tvrdil, že ve městech dochází k zintenzivnění nervové činnosti, které vyplývá z neustálého a nepřerušovaného toku vnějších podnětů. Tuto situaci dává do protikladu s klidem venkova. Dále tvrdil, že městský člověk reaguje více rozumem než emocionálně. Vztahy ve městě jsou podle Simmela anonymní, neosobní a účelové. Zdůrazňuje vliv peněžní ekonomiky na proměnu společenských vztahů ve městech. Jako hlavní důvod městského způsobu života uváděl vliv městského prostředí, jehož intenzita roste s velikostí města.

Robert Park, vůdčí osobnost Chicagské školy se k otázce městského způsobu života vyjádřil v práci z roku 1925 „The city: suggestions for the investigation of human behaviour in the urban environment (Velkoměsto: náměty pro výzkum lidského chování v městském prostředí)“. Park tvrdil, že růst měst je doprovázen nahrazením primárních osobních vztahů, sekundárními nepřímými vztahy mezi jednotlivci ve společnosti. Zatímco se ve městě fyzické kontakty stávají častějšími a bližšími, sociální vzdálenost se zvyšuje, nebo spíše transformuje z osobních vztahů na vztahy profesionální (nejednám s kamarádem Frantou, ale se zástupcem ředitele oddělení prodeje televizních přijímačů). Přestože poukazyval na vliv rozvoje moderní průmyslové společnosti a tržní ekonomiky na vytváření a růst velkoměst, stále však viděl rozhodující příčinu městského ve městě samotném.

Pravděpodobněji nejcitovanější prací rozebírající městský způsob života je esej Louise Wirtha z roku 1938 „Urbanism as a way of life (Urbanismus jako způsob života)“. Wirth hledal sociologickou definici městského života (urbanismu). Město definoval jako relativně velké, husté, trvalé a sociálně různorodé sídlo“. Hlavním úkolem sociologa je poznat formy sociálního chování a organizace společenského života, jež jsou typické pro město. Společenské vztahy ve městě považuje za důsledkem velikosti, hustoty a sociální různorodosti měst. Wirth naznačuje, že neexistuje jasná dělící čára mezi venkovem a městem. Velkoměsto a venkov lze spíše považovat za dva extrémní póly kontinua. Čím větší však sídlo je tím výrazněji se budou projevovat charakteristiky související s urbanismem.

Robert Redfield studoval venkov, venkovskou populaci a společenské vztahy na venkově. Venkovské populace definoval jako malé, homogenní a méně vzdělané. Charakterizuje je však mnohem vyšší smysl pro skupinovou solidaritu než populace městské. Soudržnost je spíše odvozena od zavedených zvyklostí než formálně daných zákonů. Společenské vztahy na venkově jsou podle Redfielda výrazněji založené na rodinných a náboženských principech.

Mezi první významné kritiky Wirtha a sociologů zdůrazňujících specifika městského způsobu života patřil americký sociolog Herbert Gans, který mimo jiné tvrdil, že celá městská populace nevykazuje znaky popsané Wirthem, ale pouze obyvatelé vnitřních částí města, a i toto obyvatelstvo je různorodé (vyskytují se zde etnické skupiny žijící tradičním způsobem).

Podle španělského sociologa Manuela Castellse (*The Urban Question* 1977) je městský způsob života produktem moderní kapitalistické společnosti a ne měst samotných. Městský způsob života (urbanismus) považuje za kulturním důsledkem kapitalistické industrializace. Příčinou odosobnění není podle Castellse město, ale ekonomické a sociální vztahy existující v moderní kapitalistické společnosti. Rozhodující pro pochopení městského stylu života je nadřazenost hodnot vyplývajících z peněžní ekonomiky nad tradičními sociálními hodnotami.

Jiný významný sociolog Chris Pickvance však připouští specifický vliv městského prostředí na formování příčinných vztahů mezi kapitalistickou organizací společnosti a urbanismem. Rey Pahl upozorňuje na společné procesy probíhající za kapitalismu i komunismu, vždyť městský způsob života se formoval i v komunistických zemích. Industrializace a budování spotřební společnosti bylo společné oběma systémům. Amos Hawley přidává, že zapojení se do světové ekonomiky vyžadovalo od každé společnosti adaptaci nových průmyslových technologií (v zájmu přežití v politické, vojenské a ekonomické konkurenci). Andrew Sayer ve stati *Liberalism, Marxism and Urban and Regional Studies* (1995) považuje za rozhodující vliv vysoce rozvinuté dělby práce na utváření společenských vztahů moderní společnosti. Zdroj: MŠMT, dostupný dne 26.1.2006 na [http://www.natur.cuni.cz/~sykora/kurzy/gm\\_text.htm](http://www.natur.cuni.cz/~sykora/kurzy/gm_text.htm).

#### 4.4. Vymezení venkova

Většina z nás si asi dovede představit, co autoři, používající pojem venkov, mají na mysli. Přesto pokud budeme podrobněji studovat vymezení venkova ať již na konkrétním příkladě kdesi v Česku, nebo v obecnější rovině v Evropě, je pravděpodobné, že nedojdeme ke stejnému vymezení. Není pochyby o tom, že na Tepelské vrchovině, České Sibiři (Sedlčansko, Voticko) nebo třeba na Hané se jednoznačně jedná o venkovský prostor a sídla tam ležící můžeme bez rozpaků označit za vesnice. Pochyby narůstají, když se blížíme s venkovem ke městu. V době, kdy hranici středověkého města tvořily hradby, můžeme jednoznačně definovat, co je ještě venkovské a co je již městské. Ve chvíli, kdy územní rozvoj tuto překážku překonal a začala se rozvíjet sídla v zázemí původních měst, je obtížné nalézt přesnou definici toho, co je venkovské a co je městské. Postupně vzrůstající složitost sociálně ekonomických vztahů mezi městem a vesnicí a zvyšující se míra komplexity vztahů ve společnosti prakticky znemožňuje jednoznačné a vždy platné rozdělení území na urbánní a rurální. Proto je nutné, chceme-li zabývat se venkovem, napřed vlastní venkov vymezit a tak jednoznačně definovat jakým prostorem se vlastně budeme zabývat.

Vymezení venkova je možné buď pozitivně – „toto je venkov“, nebo negativně – „toto není v žádném případě venkov, to je městské, urbánní“. V druhém případě tak vymezujeme venkov jako doplněk k urbánnímu, venkov je to co zbude, odečteme-li městské struktury.

Obecně lze venkov definovat jako prostor, který zahrnuje jak krajinu, tak i venkovská sídla. Pojem venkov tedy integruje jak nezastavěné území tak i zastavěné území malých sídel vesnic. Pro venkov jsou charakteristické menší intenzity sociálně ekonomických kontaktů, menší hustota vazeb mezi jednotlivými subjekty, které se ve venkovském prostoru pohybují.

Venkov je kontinuálně vymezený prostor.

Pro konvenční vymezení venkova se často používají ukazatele hustoty zalidnění. Hustotou zalidnění chápeme počet obyvatel vztažený k jednotce prostoru, zpravidla k 1 km<sup>2</sup>. Pro potřeby vymezení venkovského prostoru ve státech EU se zpravidla používá vymezení venkova jako území s hustotou obyvatelstva do 100 obyvk/km<sup>2</sup>. Při takovém



vymezení je ovšem klíčové, za jaké jednotky budeme hustotu zalidnění počítat. V případě, že budeme uvažovat obyvatelstvo v dostatečně malých územních jednotkách například v katastrálních územích, tak nepochybně vymezíme území, malých katastrů, která budou mít hustou zalidnění větší než požadovaných 100 obyvk/km<sup>2</sup>, v případě velkých jednotek například okresů nebo dokonce krajů se může stát, že celé okresy včetně okresního města nebo kraje budou charakterizovány jako venkovské. Všechny okresy Jihočeského kraje s těsnou výjimkou Českých Budějovic je možné podle tohoto kritéria hodnotit jako venkovské. Při hodnocení podle krajů je možné celý Jihočeský kraj hodnotit jako venkovský.

Vidíme však, že i tato definice venkova je velmi obecná a neumožňuje exaktní vymezení prostoru na městský a venkovský. Navíc definice zavádí další nový pojem a to venkovské sídlo. Venkovské sídlo lze definovat celou řadou nástrojů a pravděpodobně dojde podle definice vymezení k různému vymezení souborů venkovských sídel. Jednotlivé nástroje umožňují vymezení venkovských sídel z následujících hledisek :

a) urbanistické – venkovské sídlo je vymezeno jako sídlo s typickou urbanistickou strukturou nízkopodlažní zástavby s vysokým podílem rodinných domů s málo vyvinutou uliční sítí s dominantním prostorem návsi jako společenského a kulturního centra sídla a vysokým podílem zeleně v sídle.

b) architektonické - venkovské sídlo je vymezeno jako sídla s dominancí nízkopodlažní zástavby v individuálních rodinných domech, které nemají vybudován parter (přízemí) určený k obchodní činnosti nebo ke službám. Venkovský dům je doplněn rozsáhlejším hospodářským zázemím, které sloužilo původně pro zemědělskou prvovýrobu (chlévy stáje) v současnosti slouží k zabezpečení provozu domu. Pro tradiční venkovský dům je typické vymezení dvora a zahrady s výrazně oddělenými funkcemi.

c) sociální – venkovské sídlo je takové sídlo, kde existují mnohem užší sociální kontakty mezi jednotlivými obyvateli sídla, kde existuje dlouhodobá neformální sociální kontrola a participace.

d) ekonomické – venkovské sídlo je takové sídlo, kde dominantní nebo rozhodující činností je zemědělství a primární výroba potravin a kde významný podíl ekonomicky aktivních osob vyjíždí do zaměstnání mimo toto sídlo.

e) historické – sídlo, které v minulosti získalo městské práva je městem, ostatní sídla jsou vesnicemi. Městem by tedy byli i sídla jako Rabštejn nad Střelou s 26 obyvateli, který v současnosti nemá ani statut obce.

f) administrativní – městy jsou ty obce, které stát jako města definuje a která mají právo používat městská práva a městský znak. Toto označení nově propůjčuje městům předseda Poslanecké sněmovny a nemá žádný administrativní nebo jiný význam. Jeho jediný význam je prestižní.

g) statistické – venkovské sídlo je takové sídlo, které má méně než konvenčně stanovený počet obyvatel.

Právě toto poslední statistické vymezení venkovského sídla je jediné, které lze zpravidla použít, hodnotíme-li soubor velkého počtu sídel. Při podrobnějším zkoumání malého počtu venkovských sídel můžeme přistoupit i na další naznačená kritéria jejich výběru.

Pro vymezení venkovských sídel se v ČR běžně užívá hranice 2000 obyvatel v sídle resp. v obci jako hranice pro nepochybně venkovské sídlo (obec). Přitom jsme si vědomi, že nepochybně existují sídla, která mají jednoznačně venkovský charakter a mají více než 2000 obyvatel a současně i existují malá města, která mají nyní i méně než 2000 obyvatel, ale jejich urbanistická struktura, architektonická kvalita jednotlivých domů nebo třeba struktura ekonomických činností je spíše městská než venkovská. Města s více než 10 000 obyvateli jsou nepochybně města. Sídla mezi od 2000 do 10 000 obyvatel jsou často definovány účelově podle potřeby jednotlivých autorů.

Tato konvenční hranice 2000 obyvatel pro nepochybné vesnice je stanovena pro typicky českou strukturu osídlení. V některých evropských státech je toto konvenční hledisko nastaveno až na velikost 5000 obyvatel.

Pro hodnocení venkova a venkovského sídla je dále důležité jednoznačně oddělit dva často používané pojmy. Jedná se o pojem obec, který je vymezen pro administrativní vymezení základní jednotky veřejné správy, na které je voleno zastupitelstvo a starosta a která spravuje v samostatné působnosti svoje správní území. Obec se často skládá z více územně oddělených sídel.

Sídlo je prostorově oddělená jednotka, kterou tvoří skupina domů a která je oddělena od dalších sídel volným nezastavěným prostorem. Sídlo má nebo alespoň v minulosti mělo obytnou funkci, nebo má rekreační funkci.

Sídelní struktura a tedy založení velké většiny sídel v ČR, vznikala při postupné kolonizaci prostoru české kotliny. Znamená to tedy, že osídlení v ČR je relativně stabilní od pozdního středověku. Od této doby nová sídla v krajině a zde máme na mysli i nejmenší vesnice vznikala pouze ojediněle. Větší množství sídel zaniklo a opět vzniklo v době 30.leté války, kdy některá sídla nebo skupiny sídel byly zničeny přechodem vojsk. Nová sídla pak již vznikala v blízkosti původního sídla. Podstatnější změny v počtu sídel přinesly až výsledky II.světové války a následný odsun německy mluvícího obyvatelstva. Především v prostoru podél hranice s bývalou Spolkovou republikou Německo a částečně podél hranice s Rakouskem zaniklo po spuštění železné opony a následném vysídlení obyvatelstva velké množství sídel. Ve velké většině se jednalo o velmi malá sídla, která často měla pouze několik domů. I ve vnitrozemské části Sudet však ojediněle docházelo k zániku sídel, která se po odsunu Němců nepodařilo trvale dosídlit.

Následující období 60. a 70. let je naopak charakteristické vznikem nových sídel. Poprvé po ukončení kolonizace českého prostoru na konci 13. století vznikají v české sídelní struktuře nová sídla. Jedná se pochopitelně o souvisle zastavěné rekreační kolonie chat, které se rychle rozvíjejí v jižním pražském zázemí a později i jinde. Tento nový typ sídla – rekreační chatová kolonie představuje naprosto ojedinělý typ sídla v celém evropském prostoru.

Především pro potřeby statistické a územní evidence jsou dále zavedeny i pojmy jako Základní sídelní jednotka (ZSJ), která představuje nejmenší evidenční sídelní jednotku. Každá lokalita (samota, skupina domů, sídlo) náleží k konkrétní ZSJ. ZSJ jsou evidovány podle evidenčních kódů a podle těchto kódů a jsou k nim vztaženy primární statistická data například ze Sčítání obyvatelstva, domů a bytů.

Běžně používané pojmy jako je vesnice, město nebo třeba starší městys jsou pojmy, které nejsou zakotveny v legislativě a vyjadřují pouze obecný název pro jednotlivé typy sídel.

Všechny hodnocení vesnických resp. městských sídel a jejich vymezení je proto značně subjektivní. Jako nejlepší subjektivní hodnocení lze použít vyjádření místních obyvatel o svém vlastním sídle. Zeptáte-li se obyvatel nějakého sídla, jak se jmenuje skupina panelových domů na okraji a jak se jmenuje centrální prostor ve středu sídla, odpoví, že se jedná buď o bytovky a náves nebo o sídliště a náměstí. V prvním případě jste nepochybně na vesnici, ve druhém případě jste nepochybně ve městě.

#### 4.5. Profil českého venkova

Český venkov se na první pohled neliší od venkovského prostoru v jiných oblastech střední Evropy. Venkov byl formován v dlouhém staletí trvajícím vývoji a postupně se přeměňoval od původní dominantní zemědělské funkce k současné mnohem větší variabilitě funkcí. Již s nástupem průmyslové revoluce v 19. století venkov ztratil svoji dominantní zemědělskou funkci. Postupná industrializace společnosti přinesla kromě celé řady dalších skutečností i výrazné zvýšení produktivity v zemědělské výrobě. Zvyšující životní úroveň a současně zlepšující se zdravotní a hygienické návyky vedly k rychlému růstu obyvatelstva města i venkova. Rychlý růst obyvatelstva na venkově a vedl již od 19. století k růstu počtu pracovních sil na venkově, které již nemohly najít svoje příležitosti v zemědělství nebo v příbuzných oborech a proto docházelo k rychlé migraci venkovských obyvatel do měst. Ve stejné době města potřebovala velké množství pracovních sil pro rozvíjející se průmyslovou výrobu a tak docházelo k prvním vlnám intenzivní migrace do měst. V Česku toto období můžeme datovat od poslední čtvrtiny 19. století. do II. světové války.

V českém venkově se v tomto období stabilizovalo zemědělství na novém nepoměrně modernějším základě a současně se i velmi rychle rozvíjely další nezemědělské činnosti. Typický český farmář té doby hospodařil na poměrně malých pozemcích do 10 ha a kromě zemědělství jeho ekonomickou základnu tvořily i další nezemědělské činnosti spojené s jednoduchou průmyslovou výrobou nebo se stavebnictvím. Ve stejné době se velmi rychle rozvíjí i spolková činnost a roste i společenská aktivita v jednotlivých sídlech. Na vesnicích vznikají různé spolky, které mají buď sportovní zaměření (Sokol) nebo osvětové a národnostní zaměření (Beseda, Osvětové spolky). Ve stejné době vznikají i první spolky dobrovolných hasičů a další lokální iniciativy. První polovinu tohoto století je možné charakterizovat jako období aktivní spolkové činnosti, velkého množství společenských událostí při stabilizované ekonomické základně.

Sídelní struktura českého venkova je podmíněna jednak dobou svého vzniku (12. – 14. stol.) a dále konfigurací terénu. Pro český venkov jsou typická malá sídla s 30 – 100 obytnými domy a relativně hustá síť menších měst s 3000 – 10 000 obyvateli. Tato

města tvoří přirozená obchodní centra a centra pro poskytování různých služeb a polovina 19. století se uplatnila i jako správní střediska nově budované státní administrativy (politické a soudní okresy).

O rozdrobenosti české sídelní struktury svědčí obrovské množství částí obcí nebo katastrálních území. Části obce jsou původně územně oddělené místní části. Tyto části buď dosud samostatně existují, nebo v dalším vývoji mohly urbanisticky srůst s jinou částí (městské části). Na venkově jsou oddělené části venkovských obcí - malé skupiny domů poměrně časté. V Česku je evidováno více než 15 000 částí obcí a pouze na venkově, tedy mimo města je v současnosti evidováno 11 500 částí venkovských obcí.

Katastrální území jsou základní evidenční jednotky pro evidenci nemovitého majetku. Vyvinuly se z historického území obcí postupně v druhé polovině 18. století (Tereziánský katastr). V České republice v současné době existuje 13000 katastrálních území a odečteme-li katastrální území měst (často více katastrů) existuje na českém venkově 10 200 katastrů. počet katastrálních území je vždy menší než počet částí obcí, protože především nově vzniklé části nebo velmi malé části obcí nemají a nikdy neměly svoje vlastní katastrální území.

Hustotu sídelní sítě můžeme dokumentovat i průměrnými hodnotami. Na každých 10 km<sup>2</sup> je v Česku téměř 19 částí obcí a bez měst, tedy na venkově tato hodnota klesne na 15 místních částí. Jinými slovy na čtverci o hraně 3,16 km nalezneme na českém venkově 15 místních částí. Je potřeba si ovšem uvědomit, že se jedná pouze a jenom o průměrné hodnoty, které nepopisují přesně konkrétní území. Zdroj: MVČR, dostupný dne 15.1.2006 na [http://www.mvcr.cz/odbor/reforma/pracsk\\_1.html](http://www.mvcr.cz/odbor/reforma/pracsk_1.html).

#### 4.6. Charakteristika hlavního města Prahy

Praha je hlavním městem České republiky. Z této skutečnosti vyplývá i její úloha přirozeného centra politiky, mezinárodních vztahů, vzdělávání, kultury a ekonomiky. Praha je ale i významným městem střední Evropy. Tato skutečnost nabývá znovu na významu zejména v posledních letech. Od počátku devadesátých let jsou na evropském kontinentu odstraňovány bariéry ve vztazích mezi státy, regiony i městy evropského východu a západu, navršené během desítek uplynulých let. Při začleňování České republiky do nově formovaného geopolitického prostoru Evropy má hlavní město Praha mimořádnou úlohu. Praha je i centrum pražského regionu a bydlištěm více než milionu obyvatel. Je však i součástí sociálně ekonomické a sídelní struktury celé země. Všechny tyto aspekty se odrážejí ve specifickém charakteru a postavení Prahy jako jednoho z regionů naší republiky.

Hl. m. Praha je největším městem České republiky. Rozkládá se na ploše 496 km<sup>2</sup>, což je pouze 0,6% území republiky, ale počtem 1 160 118 obyvatel představuje 11,4% obyvatel státu. Je to více než trojnásobek počtu obyvatel druhého největšího města – Brna.

Současná rozloha města je výsledkem přirozeného historického vývoje a dlouhodobého územního růstu. Za počátek lze považovat 2. polovinu 9. století, kdy byl založen Pražský hrad a pod jeho ochranou se začala rozvíjet samostatná podhradní osídlení. Z nich se pak postupně vyvinula samostatná města pražská: Staré Město, které bylo již před rokem 1280 nazýváno „Hlavou“ (caput regni), hlavním městem Českého království, Malá Strana, Nové Město a Hradčany. Rozhodujícími okamžiky dalšího vývoje do dnešní podoby byl rok 1784, kdy byla čtyři doposud samostatná města pražská spojena v město Prahu, dále pak rok 1850, 1883, 1884 a 1901, v nichž byla postupně k Praze připojena další čtyři města (Josefov, Vyšehrad, Holešovice-Bubny a Libeň). Zákonem ze dne 6. 2. 1920 byla vytvořena Velká Praha, když se s dosavadními osmi pražskými čtvrtěmi spojilo 39 okolních obcí. K dalšímu územnímu růstu pak došlo postupně v letech 1960 (připojení 3 obcí a částí dvou katastrálních území), 1968 (připojeno 21 obcí Středočeského kraje), 1970 (korektury hranic Prahy, zejména letiště) a konečně 1974, kdy bylo k Praze připojeno dalších 30 obcí Středočeského kraje.

Počet obyvatel Prahy rostl již od poloviny 17. století prakticky až do roku 1991, kdy kulminoval. Praha podle výsledků SLDB 1991 měla historicky nejvíce obyvatel a to 1 214 174 osob.

Pokud posuzujeme Prahu jako takovou, v jejím historickém vymezení, rostl početní stav obyvatel velmi výrazně. Od konce 18. století do začátku 21. století se počet obyvatel Prahy na území, které k Praze v dané době náleželo, téměř zosminásobil, hranici 1 milionu překročil při cenzu 1961.

Sledujeme-li průběžně výsledky periodických cenzů, které se konaly s výjimkou období 2. světové války v pravidelných desetiletých intervalech, tak se počet obyvatel v přepočtu na současné území od prvního sčítání lidu (1869) do roku kdy bylo spočteno nejvíce Pražanů (1991) zvýšil 4,5 krát. Za desetiletí do SLDB 2001 počet obyvatel poklesl, k čemuž došlo poprvé za celou historickou řadu výsledků cenzů. Počet obyvatel Prahy byl podle výsledků SLDB 2001 nižší i než počet v roce 1980.

Území Prahy leží ve střední části České vysočiny, převážně v oblasti Poberounské soustavy; menší část na severovýchodě je součástí České tabule. Dnešní ráz reliéfu města ovlivnila v první řadě erozní a akumulární činnost Vltavy, po jejichž obou březích se Praha rozkládá. V geomorfologii Prahy nápadně kontrastují na jedné straně plošinný reliéf v nejvýše položených místech a na druhé straně hluboce zaříznutá údolí Vltavy a jejích přítoků. Nejčlenitější reliéf vznikl na levém břehu Vltavy. Nejvyšším místem je zarovnaný povrch jihozápadně od Zličína (399 m n.m.). Naopak nejnižší se nachází hladina Vltavy, když na severním okraji města v Suchdole opouští území Prahy (177 m n.m.), takže maximální výškové rozdíly dosahují přes 200 m na poměrně malou vzdálenost.

Populační situace Prahy s vývojem území bezprostředně koresponduje. Postupné rozšiřování území ovlivňovalo také zvyšování počtu obyvatelstva. Stav obyvatel hl. m. Prahy ovšem pravidelně rostl i v přepočtu na stávající území v důsledku vlastního demografického vývoje. I v obdobích, kdy se v rámci celé republiky objevovaly jisté negativní tendence v bilanci živě narozených a zemřelých, které v Praze především důsledkem trvale zvýšeného zastoupení starších vrstev populace znamenaly úbytky obyvatel přirozenou měnou, nedošlo zde ke snižování počtu obyvatel města. Tyto úbytky byly vždy kompenzovány vysokými migračními přírůstky. Poprvé byl

zaznamenán celkový roční úbytek obyvatel v roce 1994. Od tohoto roku klesá počet obyvatel hlavního města každoročně. Jednak se zde opět s větší intenzitou projevuje nepříznivá populační situace celé ČR, ale k tomu přistupuje i nová tendence migrace spočívající v odlivu obyvatel Prahy do okolí města. Středočeský kraj se proměnil ze zdroje na cíl stěhování. Až v roce 2002 bylo migrační saldo opět mírně kladné, byli totiž poprvé do úhrnu obyvatel započítáni i cizinci s dlouhodobým pobytem. Z průběžné demografické statistiky dále vyplývá, že se v Praze v 90. letech zvyšoval průměrný věk a byl vůbec nejvyšší mezi všemi kraji ČR. Prodlužovala se i střední délka života a je v Praze nejdelší, např. průměr let 1999-2000 byl u žen 79,0 a u mužů 73,3 roků (v ČR celkem 78,2 a 71,5). Přičítá se to lepší dostupnosti lékařské péče, ale i lepší životosprávě, a to navzdory horšímu životnímu prostředí. Nejnižší je i kojenecká úmrtnost (3,8 promile v letech 1996-2000). Postavení Prahy jako centra s velkou nabídkou pracovních příležitostí a nízkou mírou nezaměstnanosti se projevilo i ve dvou aspektech demografického vývoje. Jednak došlo k nárůstu cizích státních příslušníků s trvalým či dlouhodobým pobytem, kteří přicházejí do Prahy především právě za prací. Dále i určité posuny v zastoupení obyvatel tří hlavních věkových vrstev (0-14, 15-59 a 60+) do určité míry souvisí se situací na pražském trhu práce. Trvale se zvyšuje podíl obyvatel ve věku 15 – 59 let, kteří v Praze nalézají pracovní uplatnění. Naopak klesá podíl dětí do 15 let, ale i zastoupení obyvatel starších 60 let. Tyto změny však odrážejí i celorepublikové demografické trendy charakterizované snižováním porodnosti. Starší vrstvy obyvatel se v posledních letech poněkud častěji stěhují z Prahy na venkov za levnějším a zdravějším bydlením. Zdroj: ČSÚ, dostupný dne 15.1.2006 na [http://www.czso.cz/xa/redakce.nsf/i/char\\_praha](http://www.czso.cz/xa/redakce.nsf/i/char_praha)



#### 4.7. Charakteristika Středočeského kraje

Středočeský kraj leží uprostřed Čech. Svou velikostí, počtem obcí i obyvatel patří mezi největší kraje České republiky. Je vyspělou průmyslově zemědělskou oblastí. Jeho bohatý historický vývoj je úzce spjat s vývojem hlavního města Prahy, se kterým fakticky tvoří jeden nedílný geografický i ekonomický celek.

Z územního hlediska je kraj tvořen, dle zákona č. 36/1960 Sb., o územním členění státu, dvanácti okresy. Pouze deset z nich má okresní města – okresy Praha-východ a Praha-západ okresní města nemají, jako administrativní centrum těmto okresům slouží hlavní město Praha. Významnou, a do určité míry i negativní a problémovou, specifikou kraje v regionálním systému je absence krajského města. Krajský úřad Středočeského kraje sídlí také v hlavním městě Praze, Praha je však samostatným krajem, Středočeským krajem zcela obklopeným.

Z veřejně správního hlediska došlo v posledních letech ve vymezení i členění kraje k významným změnám. Středočeský kraj jako vyšší územně samosprávný celek vznikl v roce 2000 na základě ústavního zákona č. 347/97 Sb., ze dne 3. prosince 1997, o vytvoření vyšších územně samosprávných celků. Okresní úřady vykonávající na území okresů státní správu ukončily svou činnost k 31. prosinci 2002. Jejich kompetence byly převedeny především na obce s rozšířenou působností, které byly stanoveny k 1. lednu 2003 zákonem č. 314/2002 Sb., ze dne 13. června 2002, částečně také na krajské úřady a další správní úřady. Příslušnost jednotlivých obcí k obcím s rozšířenou působností je dána vyhláškou ministerstva vnitra č. 388/2002 ze dne 15. 8. 2002.

Středočeský kraj je svou rozlohou 11 014 km<sup>2</sup> největším krajem České republiky, zaujímá 14 % plochy republiky, je přibližně 1,9krát větší, než je průměrná velikost kraje v České republice. V kraji žije asi 11 % populace České republiky. Nejrozsáhlejšími okresy podle rozlohy jsou okresy Benešov a Příbram. Nejmenší rozlohu mají oba metropolitní okresy Praha-východ a Praha-západ. K 1. 1. 2004 bylo na území kraje 1 146 obcí. Největší počet obcí je soustředěn v okrese Mladá Boleslav (123 obcí), nejmenší počet obcí má okres Mělník (70 obcí). Kraj je charakteristický vysokým podílem obcí s počtem obyvatel do 2 tisíc, ve kterých žije přibližně 43 % obyvatel. Z počtu obcí jich má 73 statut města, největším městem je město Kladno s více než 70 000 obyvateli. Zdroj: ČSÚ, dostupný dne 15.1.2006 na [http://www.czso.cz/xs/redakce.nsf/i/charakteristika\\_kraje](http://www.czso.cz/xs/redakce.nsf/i/charakteristika_kraje).

#### 4.8. Charakteristika Jihočeského kraje

Jihočeský kraj je dlouhodobě vnímán především jako zemědělská oblast s rozvinutým rybníkářstvím a lesnictvím. Až v průběhu minulého století se zde rozvinul průmysl se zaměřením na zpracovatelské činnosti. Kraj představuje geograficky poměrně uzavřený celek, jehož jádro tvoří jihočeská kotlina. Na jihozápadě je obklopena Šumavou, na severozápadě výběžky Brd, na severu Středočeskou žulovou vrchovinou, na východě Českomoravskou vrchovinou a na jihovýchodě Novohradskými horami. V jihočeské kotlině se rozkládají 2 pánve, a to Českobudějovická a Třeboňská.

Podstatnou část hranice kraje tvoří státní hranice s Rakouskem a Spolkovou republikou Německo (v celkové délce 323 km), dále sousedí s kraji Plzeňským, Středočeským, krajem Vysočina a Jihomoravským krajem. Příhraniční charakter kraje poskytuje možnosti efektivní přeshraniční spolupráce ve výrobní oblasti i v oblasti služeb spolu s rozvojem cestovního ruchu, kde je využívána celková atraktivita kraje s méně narušenou přírodou a množstvím kulturních památek.

Rozloha kraje představuje 10 057 km<sup>2</sup>, což je 12,8 % rozlohy celé České republiky. Z tohoto území zaujímají třetinu lesy, 4 % pokrývají vodní plochy. Převážná část území leží v nadmořské výšce 400 - 600 m, s čímž souvisejí poněkud drsnější klimatické podmínky. Nejvyšším bodem na území Jihočeského kraje je šumavský vrchol Plechý (1 378 m), naopak nejnižším místem (330 m) hladina Orlické přehrady v okrese Písek.

V Jihočeském kraji bylo k 1. 1. 2003 zřízeno 17 správních obvodů obcí s rozšířenou působností a 37 správních obvodů obcí s pověřeným úřadem. Pověřené obecní úřady spravují obce v území, které je skladebné do okresů i do správních obvodů obcí s rozšířenou působností (kromě 1 obce z okresu Pásek a 1 obce z okresu Tábor, které náleží ke správnímu obvodu Týn nad Vltavou v okrese České Budějovice).

Jihočeský kraj je krajem s nejmenší hustotou zalidnění z celé České republiky. Koncem roku 2004 v kraji žilo více než 625,7 tis. obyvatel, tedy 62 obyvatel na 1 km<sup>2</sup>. Z jeho 7 okresů má největší hustotu obyvatelstva okres České Budějovice, kde žije zhruba čtvrtina obyvatel kraje. Je to dáno především soustředěním do samotného města České Budějovice, v němž bydlí téměř 95 000 osob. Dalšími velkými městy jsou Tábor (36,0 tis. obyvatel), Písek (29,8 tis. obyvatel), Strakonice (23,3 tis. obyvatel) a Jindřichův

Hradec (22,7 tis.obyvateľ). V týchto 5 mestech žije viac než tretina Jihočechů. Naproti tomu najmenšie obce do 200 obyvateľ predstavujú 39,0 % z celkového počtu obcí, ale žije v nich len 4,3 % celkového počtu obyvateľ kraja. Najmenšími obcami v kraji (i v celej Českej republike) sú obce Vlčkov v okrese České Budějovice a Kuřimany v okrese Strakonice (obe s 21 trvale žijícími obyvateľmi). Celkom je v kraji v súčasnej dobe 623 samosprávných obcí (z nichž 45 z nich má štatut mesta) s takmer 2 tisíci osadami. Podiel mestského obyvateľstva dosáhl k 31. 12. 2004 celkom 63,9 %.

Obyvateľstvo kraja má proti republikovému priemeru poněkud mladšiu vekovú štruktúru (priemerný vek je 39,5 roku). Dlhodobé nižšie je tu rovnaké úmrtnosť (10,3 úmrtí na 1 000 obyvateľ) a naopak vyššia porodnosť (9,5 živě narodených na 1 000 obyvateľ). Od demografickej štruktúry kraja sa výraznejšie odlišuje pohraničný okres Český Krumlov s pestrejšou národnostnou skladbou. Je tu mladšia veková štruktúra, najvyššie hodnoty porodnosti, relatívne nízka úmrtnosť. V posledných rokoch trvale ubýva obyvateľ okresu Tábor. Naopak rásť trvale zaznamenávajú len okresy České Budějovice a Český Krumlov.

Podľa výsledkov sčítania ľudu, domů a bytů k 1. březnu 2001 dosáhl podiel obyvateľ s vysokoškolským vzdelaním z celkového počtu osôb patnáctiletých a starších 7,8 % (v roku 1991 to bolo 6,3 %) a podiel osôb s úplným stredným vzdelaním (včetně vyššieho) 28,4 % (v roku 1991 to bolo 23,2 %). Vyššie podiel osôb s vysokoškolským vzdelaním majú v Českej republike len v Hl. městě Praze, Jihomoravském a Olomouckém kraji. Vyššie podíly osôb s úplným stredným vzdelaním pak byly zaznamenány len v Hl. městě Praze a Královéhradeckém kraji. Jako věřící se při sčítání ľudu označilo 34,7 % obyvateľ, což je mierne nad republikovým priemerom. Zdroj: ČSÚ, dostupný dne 15.1.2006 na [http://www.czso.cz/x/redakce.nsf/i/charakteristika\\_kraje](http://www.czso.cz/x/redakce.nsf/i/charakteristika_kraje).

## 5. Výzkumný projekt

### 5.1. Popis problému, který je v diplomové práci řešen:

Je všeobecně známé, že stoupá počet ohrožených a narušených dětí a mladistvých. Spektrum společensky nežádoucího chování se pohybuje od agresivity, záškoláctví, závislosti na návykových látkách, gamblerství, sprejerství, až po více či méně závažné kriminální delikty. Děti a mládež jsou v dnešní době vystaveni mnoha tlakům a stresům. Nároky ve škole se zvyšují, stejně jako v zájmových činnostech. Stále patrněji se projevují rozdíly v ekonomicko sociální úrovni jednotlivých rodin. Rodiče často nemají přehled o způsobech trávení volného času a preferenci zájmů svých dětí. Problémem je také skutečnost, že roste počet dětí, které jsou zneužívány dospělými k páchání trestné činnosti. V mnoha případech si rodiče často neuvědomují závažnost a nebezpečnost jednání svých dětí a mají tendenci kriminální chování zlehčovat a omlouvat. Domnívám se však, že v naší současné společnosti je daleko větší množství rodičů, kteří si uvedenou skutečnost uvědomují a snaží se udělat vše proto, aby ve výchově svého dítěte uspěli. Toto své tvrzení mohu opřít i o zkušenosti ze své rodiny, kdy i já jsem musel řešit a řeším vztahové otázky se synem mojí družky a jeho řádná výchova byla i jedním z mnoha důvodů, proč jsem začal studovat obor sociální pedagogika, neboť osobně pocházím z úplné a spořádané rodiny. Obecně lze tvrdit, že trestná činnost mládeže se vyskytuje především ve velkých městech a městských aglomeracích, kde s ohledem na velký počet obyvatel a tím i určitou míru anonymity jsou vhodnější podmínky pro páchání trestné činnosti. Ve vesnických lokalitách se trestná činnost této věkové kategorie vyskytuje podstatně méně. V posledních 15-ti letech je však možné, že uvedený obecný názor neodpovídá současnému stavu. Přitom informace tohoto typu je pro mnoho mladých rodin velmi zásadní. Fenomémem mladé rodiny je nejen otázka získání zaměstnání a uplatnění se na trhu práce, ale i možnost zajištění si odpovídajícího bydlení a současně s tím i zajištění vhodného prostředí, ve kterém by jejich děti a mládež mohly vyrůstat. Současná demokratická společnost přinesla do mnoha regionů velké změny. Nejedná se jen o ztrátu pracovních příležitostí, případně jejich kumulaci ve strategicky důležitých městech, ale dochází i ke vzniku satelitních oblastí v těsné blízkosti velkých měst. Jejich rozrůstáním se s městy propojují. K vytváření těchto příměstských satelitů dochází nejen z důvodů

ekonomických, jako je např. vznik bohaté vrstvy občanů, ale i ze skutečnosti, že mnoho současných mladých rodin usiluje o změnu kvality svého života a proto volí raději alternativu oprav starších rodinných domů, nebo jejich novou výstavbu, než perspektivu bydlení v malometrážním bytu v centru města. Rodiče se tím snaží vyřešit nejen problém s bydlením a zaměstnaností, ale chtějí také dostat děti do prostředí, kde není taková anonymita jako na sídlištích. Provoz je zde podstatně menší, ovzduší čistší a přístup k přírodě bližší. Jedná se tedy o regiony, ve kterých se rodiny snaží využívat výhod jak vesnického prostředí, tak i výhod města současně. Vzhledem k tomu, že v takovém regionu bydlím a znám většinový názor svých vrstevníků, že právě v takovém prostředí uspějí ve výchově svých dětí tím, že jim umožní lépe trávit svůj volný čas, zlepšit jejich zdravotní stav, zvýší pedagogickou kontrolu a v neposlední řadě blízkost města jim umožní přístup ke kvalitnímu vzdělání, jsem k uvedeným faktům zaujal postavení, že zjištění skutečného stavu a provedení výzkumu komparace regionů z hlediska výskytu sociálně patologických jevů u mládeže má své opodstatnění. A to jak z hlediska pedagogického, tak i sociálního. Neméně významným je z mého pohledu důvod, na který v současné době narážím ve svém zaměstnání. Vzhledem k mé funkci vedoucího se na mně často obrací mladší kolegové s prosbou, jak nejlépe vyřešit různé situace v rodině. Nezřídka je to i oblast otázek týkajících se vhodnosti prostředí, kde se svoji rodinou žít a očekávají odpověď podloženou fakty a zkušenostmi, o které by se mohli opřít.

## **5.2. Cíl diplomové práce**

Nenahraditelnou a nezastupitelnou skupinou je pro děti a mládež jejich rodina. Je místem, kde prožívají pocit lásky, bezpečí, identity, sounáležitosti, realizace - alespoň v tradiční fungující rodině. Biologická rodina dítěte se stává jeho vzorem v případě, zakládá-li v dospělosti svou vlastní rodinu. Nedílnou součástí vývoje každého dítěte je však skutečnost v jakém prostředí a v jakém regionu se jeho vývoj odehrává. Každý region má své typické zvláštnosti. Starší generace však prostředí ve kterém žila, rozlišovala pouze do dvou kategorií. Na kategorii města a vesnice. V posledních letech je zde však nový fenomén a tím jsou satelitní regiony navazující na region města. Vzhledem k současným ekonomickým možnostem a sociálním programům tedy mnoho mladých rodin uvažuje o tom, že umístí svoji rodinu právě do takové oblasti.

Tématem mé diplomové práce je zjistit skutečný současný stav výskytu sociálně patologických jevů a podrobit je hluboké analýze z hlediska regionů. Mým cílem bylo vybrat regiony, které by na jedné straně reprezentovaly město a venkov a na straně druhé region, ve kterém se prolínají specifika obou těchto lokalit. Zjistit tedy současný stav kriminality mládeže, odlišnosti jejich výskytu, druhy páchaní trestné činnosti, její četnost a v neposlední řadě i trestnou činnost páchanou na rodině. Dále všechny tyto aspekty se zaměřením na výše uvedené prostředí.

Studiem odborné literatury jsem zjistil, že pro moji práci je nejvhodnější zvolit regiony Praha – hlavní město, Středočeský kraj a jako zástupce venkovského prostoru Jihočeský kraj. Dalším důležitým faktorem je i to, že statistické materiály nápadu trestné činnosti se zpracovávají v této šíři a obdobně je tomu i u sběru informací z oblasti sociální.

Diplomová práce je rozdělena do sedmi kapitol.

První kapitola je zaměřena na vývojové etapy socializace a norem chování. Ve druhé kapitole pojednávám o rodině jako socializační instituci. Zdůrazňuji tedy postavení rodiny ve vývoji a výchově, provádím její charakteristiku, nastiňuji výchovné defekty jako zdroje vzniku patologie a funkci rodiny. Třetí kapitola vymezuje základní pojmy a definice z oblasti výskytu sociálně patologických jevů v rodině. Čtvrtá kapitola představuje jednotlivé regiony, včetně jejich konkrétní charakteristiky. Pátá kapitola je zaměřena na výzkumný projekt, šestá kapitola shrnuje výsledky výzkumu a závěrečná sedmá kapitola zahrnuje návrhy a opatření.

### **5.3. Metody zpracování diplomové práce**

Teoretická část práce bude zpracována monografickou procedurou. Z pojetí a charakteru projektu diplomové práce vyplývá, že se jedná o kvalitativní analytický výzkum.

V průběhu zpracování diplomové práce použiji tyto následující techniky:

1. využiji technik obsahové analýzy a analýzy dokumentů k prostudování dostupné odborné literatury, právních norem a internetu.
2. formou polostandardizovaného rozhovoru shromáždím informace a data od jednotlivých institucí.
3. ve vybraných regionech uplatním techniku zúčastněného pozorování. Tato technika bude zaměřena na strukturu, specifiku a charakter těchto regionů.

4. provedu analýzu shromážděného materiálu a seřadím jej podle vybraných regionů.
5. zjištěné poznatky shrnu a provedu jejich srovnání.
6. stanovím dílčí výzkumné cíle, které v průběhu výzkumu potvrdím nebo vyvrátím.

#### **5.4. Časový harmonogram**

01/2005 až 10/2005	- shromažďování a studium dokumentů
04/2005 až 06/2005	- zpracování projektu diplomové práce
10/2005 až 01/2006	- zpracování diplomové práce
01/2006 až 03/2006	- provedení korektur a úprav
do 04/2006	- odevzdání diplomové práce

## 6. Výsledky výzkumu

Praktická část výzkumu diplomové práce vychází ze shromážděných údajů a informací, které jsem získal od jednotlivých institucí a úřadů, dále pak studiem dostupné literatury a následným výběrem údajů, které se jeví jako vhodné pro koncepci samotné praktické části. Aby však bylo možné přistoupit k samotné komparaci jednotlivých regionů, bylo třeba stanovit dílčí cíle, které byly nezbytné pro celkovou strukturu a koncepci samotné praktické části diplomové práce.

Byly vymezeny tedy tyto dílčí cíle:

1) stanovit, který region je městem a který region je možné zahrnout do venkovského prostoru. Na základě podkladů, které uvádím v páté kapitole a jejíž první část je věnována základním pojmům co je město a co lze zařadit pod pojem vesnice a vesnický prostor jsem stanovil, že město v praktické části zastupuje region Praha – hlavní město, příměstskou oblast zastupuje region Středočeský kraj a za oblast venkova je možné určit Jihočeský kraj.

2) zjistit počty obyvatel v jednotlivých regionech, neboť i tyto údaje jsou velmi důležité pro celkové porovnání regionů v kontextu s výskytem patologických jevů.. Tyto údaje je možné věrohodně zjistit pouze ze sčítání lidu a to je vždy po deseti letech, v současné době k roku 2001. Výsledky sčítání lidu z roku 2001 ve vybraných regionech uvádím v následujících statistických přehledech:

statistický přehled č.1

Obyvatelstvo celkem – Praha hlavní město		1169106
v tom ve věku	0-4	42363
	5-14	114339
	15-19	69009
	20-29	190326
	30-39	155592
	40-49	166585
	50-59	187246
	60-64	53770
	65-74	105676
	75+	84200



statistický přehled č.2

Obyvatelstvo celkem – Středočeský kraj		1122473
v tom ve věku	0-4	48776
	5-14	130333
	15-19	73038
	20-29	186265
	30-39	148972
	40-49	160938
	50-59	162715
	60-64	51473
	65-74	96152
	75+	

statistický přehled č.3

Obyvatelstvo celkem- Jihočeský kraj		625267
v tom ve věku	0-4	27872
	5-14	75959
	15-19	42579
	20-29	104231
	30-39	84030
	40-49	91760
	50-59	85756
	60-64	28046
	65-74	51356
	75+	33

Zdroj : ČSÚ, dostupný dne 25.2.2006 na:

[http://www.czso.cz/sldb/sldb.nsf/i/vysledky\\_sldb\\_2001](http://www.czso.cz/sldb/sldb.nsf/i/vysledky_sldb_2001)

3) vybrat požadované údaje kriminality v rámci jednotlivých regionů, a to jak z pohledu celkové kriminality tak i z pohledu dětí a mladistvých. Zvolil jsem tedy jako základní pramen údajů Statistickou ročenku kriminality a to ročníky 2001 – 2005, sestavené podle hlav a vybraných paragrafů trestního zákona. Dále statistické údaje resortu MV ČR.

4) stanovit délku období, aby bylo možné sestavit jednotlivé grafy a tyto měly vypovídající hodnotu. Toto období jsem stanovil záměrně v rozpětí roků 2001 - 2005,

jelikož se domnívám, že pětileté období je dostatečně dlouhá doba i pro prezentaci grafů jejichž cílem je poukázat na průběh kriminality.

5) stanovit rozsah a rozpětí praktické části výzkumu, která se bude zabývat problémy v rámci kriminality v uvedených regionech. Z tohoto důvodu je praktická část výzkumu rozdělena do tří částí:

- a) celková trestná činnost v rámci regionů,
- b) vybraná kriminalita páchaná na rodině a mládeži,
- c) vybraná majetková kriminalita v kontextu s vybranými paragrafy trestního řádu,
- d) nastínit možnosti preventivních opatření k eliminaci kriminality a to jak z pohledu policie, tak i ze strany školy.

6) stanovit strukturu a systém grafické úpravy praktické části výzkumu. Jedná se tedy o dílčí cíl, jehož smyslem je představit praktickou část výzkumu uceleně a přehledně. Jednotlivé tabulky a grafy jsou proto uváděny v textu a ne jako příloha. Tím je zajištěna kontinuita statistických údajů a grafických komparací jednotlivých regionů a průběhů kriminality.

7) stanovit aspekty výzkumu:

- a) zjistit celkovou kriminalitu v rámci uvedených regionů, včetně kriminality dětí a mladistvých a tyto porovnat,
- b) zjistit celkovou kriminalitu páchanou na rodině a podrobit ji analýze,
- c) na základě vybrané kriminality zjistit současný stav u majetkové trestné činnosti a podrobit ji hluboké analýze, zejména se zřetelem na mladistvé.

Všechny tyto aspekty výzkumu porovnat v rámci jednotlivých regionů.

## 6.1. Výskyt celkové kriminality ve vybraných regionech

Tato část praktického výzkumu se zabývá celkovou kriminalitou ve vybraných regionech Předkládá její četnost a členění. Jak uvádí kolektiv autorů P ČR je kriminalita statisticky rozčleněna na :

- a) násilné činy
- b) mravnostní činy
- c) majetkové činy
- d) ostatní kriminální činy
- e) zbývající kriminalita
- f) hospodářské činy

Zdroj: Statistiky P ČR, dostupný 20.2. 2006 na

<<http://www.mvcr.cz/statistiky/kriminalita.htm/>>

Tabulky 1. – 3. jsou dále rozčleněny na celkovou kriminalitu, kriminalitu dětí 1 - 15 let a kriminalitu mladistvých 15 – 18 let. Tyto jsou seřazeny do období 5-ti let a to od roku 2001 – 2005. Na každou tabulku navazuje grafické srovnání výskytu celkové kriminality dětí a mladistvých. Z jednotlivých následujících grafů je zřejmé, že nejvyšší kriminalita byla v roce 2001 a pak měla sestupnou tendenci. V případě mladistvých se počet kriminality v roce 2005 však začíná zvyšovat. Celková sestupná tendence je zřejmá pouze u dětí v rámci Středočeského regionu (graf.č.2). Dále tato část porovnává mezi sebou celkovou kriminalitu v rámci krajů, celkovou kriminalitu dětí v rámci krajů a celkovou kriminalitu mladistvých v rámci krajů. Z grafu č.4a je na první pohled zřejmé, že pokud vezmeme v úvahu i počet obyvatel, zejména obyvatel Prahy a Středočeského kraje, je celková kriminalita v regionu Praha- hlavní město nepoměrně vyšší. Naproti tomu Jihočeský kraj v porovnání s ostatními kraji vychází velmi úspěšně. Graf č.4b velmi výstižně nastiňuje situaci v roce 2001, kdy byla celková kriminalita dětí nejvyšší a poté se výrazně snížila. U grafu č.4c je velmi zajímavé porovnání zvláště v roce 2004 a roce 2005 , kdy se celková kriminalita prakticky vyrovnává a lze tady usuzovat, že stav v Jihočeském kraji co se týče kriminality mladistvých je zřejmě horší, neboť tento region má o 500.tis obyvatel méně než ostatní uvedené kraje.

Tabulka č.1

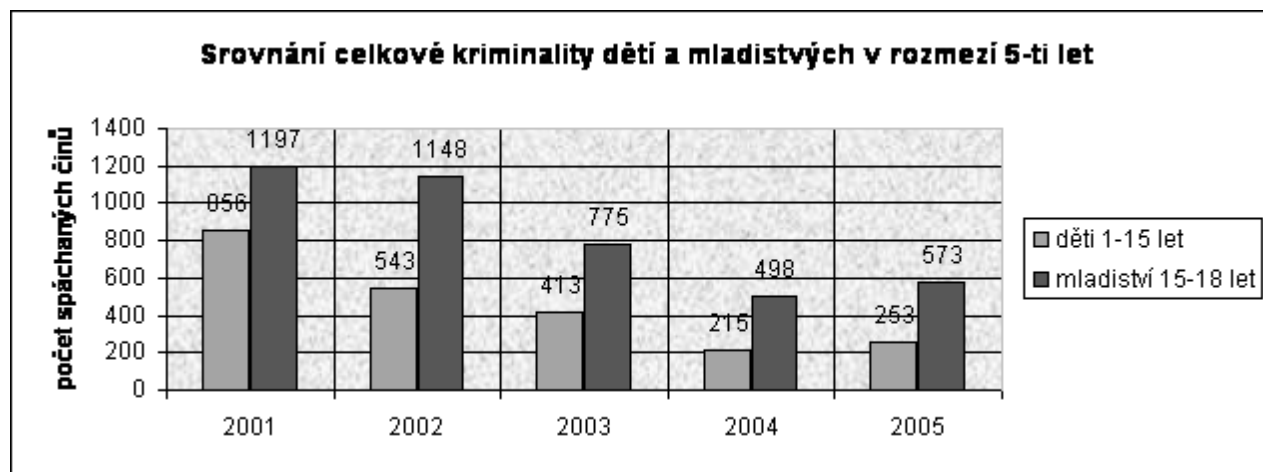
**Průběh celkové kriminality v období 5-ti let**

**Praha hlavní město**

	2001			2002			2003			2004			2005		
	zjištěno celkem	děti 1-15 let	mladiství 15-18 let	zjištěno celkem	děti 1-15 let	mladiství 15-18 let	zjištěno celkem	děti 1-15 let	mladiství 15-18 let	zjištěno celkem	děti 1-15 let	mladiství 15-18 let	zjištěno celkem	děti 1-15 let	mladiství 15-18 let
<b>Násilné činy</b>	3373	139	160	3625	104	146	3541	75	134	3594	45	104	3542	53	129
<b>Mravnostní činy</b>	262	28	8	267	2	21	268	7	11	301	17	7	253	4	12
<b>Majetkové činy</b>	82610	500	758	83430	276	590	82548	200	390	80257	104	250	74768	121	277
<b>Ostatní kriminální činy</b>	3779	160	145	4299	143	277	3951	102	181	3888	24	95	4648	49	112
<b>Zbývající kriminalita</b>	2687	22	32	3494	15	23	2996	17	14	2839	7	15	2683	9	10
<b>Hospodářské činy</b>	6990	7	94	7522	3	91	5661	12	45	6326	18	27	9810	17	33
<b>Celková kriminalita</b>	99701	856	1197	102637	543	1148	98965	413	775	97205	215	498	95704	253	573

89

Graf č.1



Tabulka č.2

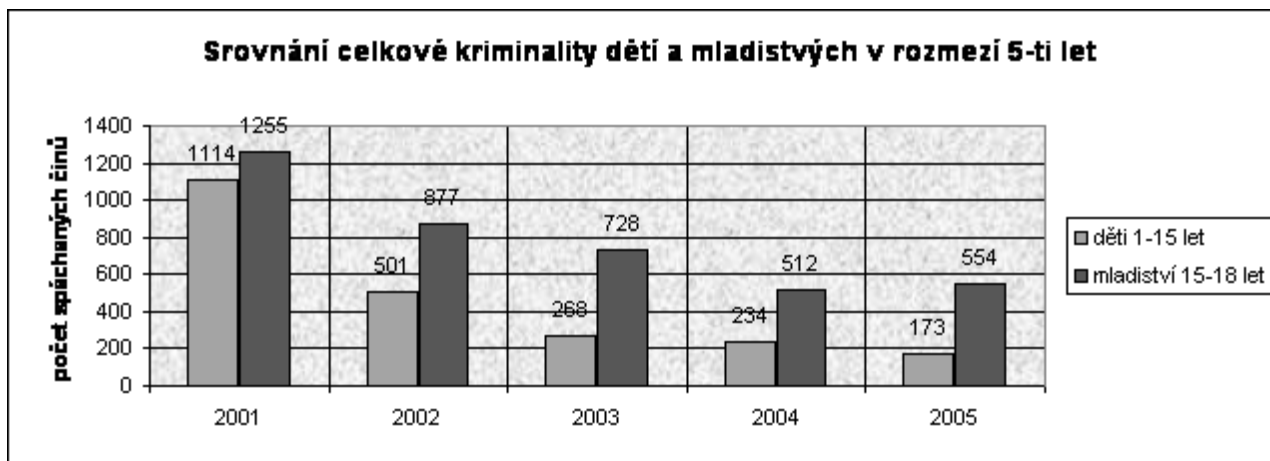
**Průběh celkové kriminality v období 5-ti let**

**Středočeský kraj**

	2001			2002			2003			2004			2005		
	zjištěno celkem	děti 1-15 let	mladiství 15-18 let	zjištěno celkem	děti 1-15 let	mladiství 15-18 let	zjištěno celkem	děti 1-15 let	mladiství 15-18 let	zjištěno celkem	děti 1-15 let	mladiství 15-18 let	zjištěno celkem	děti 1-15 let	mladiství 15-18 let
<b>Násilné činy</b>	2134	198	91	2122	103	108	1796	53	83	1898	63	61	1659	25	59
<b>Mravnostní činy</b>	219	8	19	257	17	29	168	3	13	161	3	16	180	2	19
<b>Majetkové činy</b>	29529	719	968	31052	297	627	29024	150	508	27850	139	341	27501	107	371
<b>Ostatní kriminální činy</b>	2254	156	141	1950	58	76	2043	40	73	1984	21	58	2120	19	71
<b>Zbývající kriminalita</b>	2671	29	25	2818	18	23	2720	12	38	2608	3	19	2486	10	16
<b>Hospodářské činy</b>	3943	4	11	3644	8	14	2609	10	13	3203	5	17	3248	10	18
<b>Celková kriminalita</b>	40750	1114	1255	41843	501	877	38360	268	728	37704	234	512	37194	173	554

69

Graf č.2



Tabulka č.3

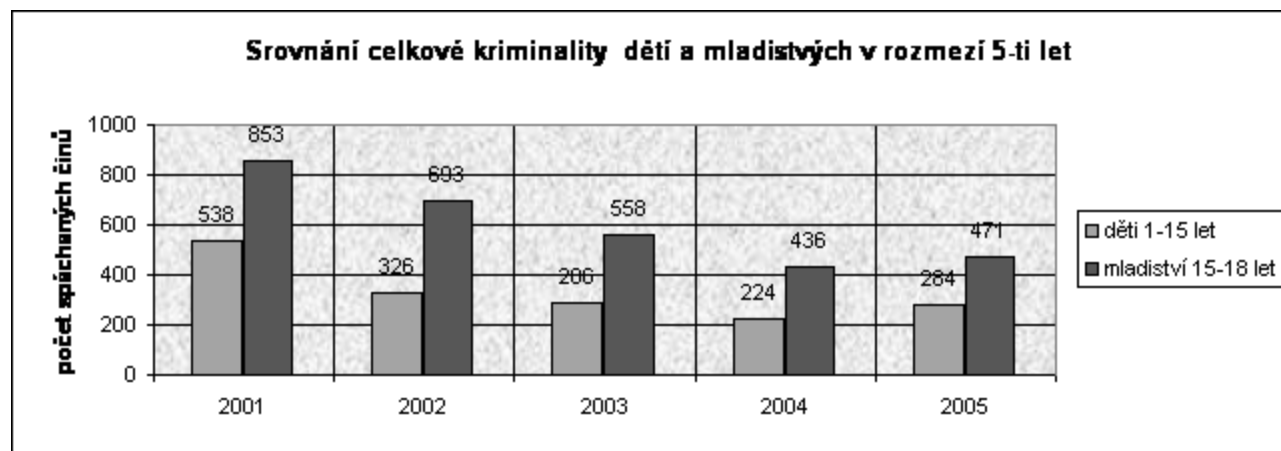
### Průběh celkové kriminality v období 5-ti let

#### Jihočeský kraj

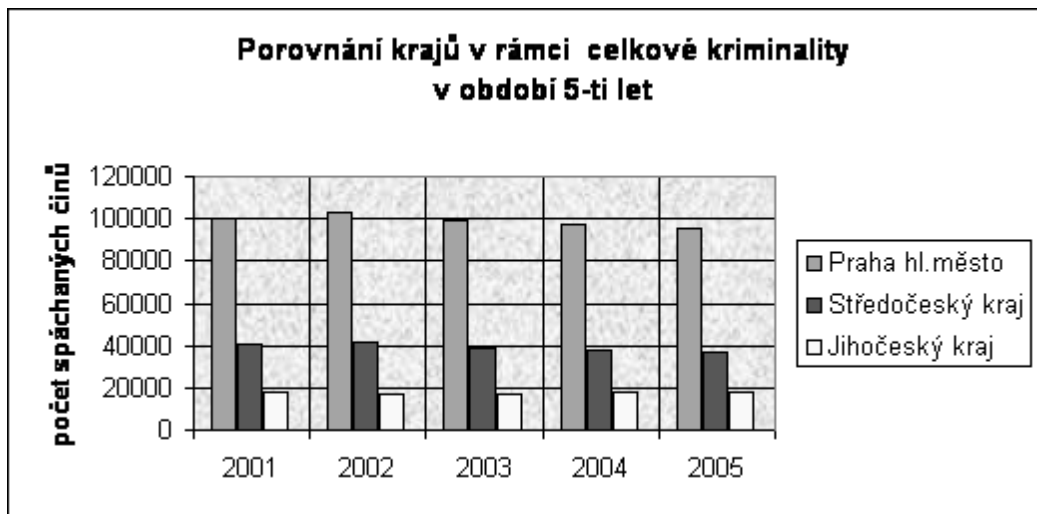
	2001			2002			2003			2004			2005		
	zjištěno celkem	děti 1-15 let	mladiství 15-18 let	zjištěno celkem	děti 1-15 let	mladiství 15-18 let	zjištěno celkem	děti 1-15 let	mladiství 15-18 let	zjištěno celkem	děti 1-15 let	mladiství 15-18 let	zjištěno celkem	děti 1-15 let	mladiství 15-18 let
<b>Násilné činy</b>	1446	76	58	1423	51	67	1364	52	56	1374	47	53	1348	36	75
<b>Mravnostní činy</b>	156	7	18	165	13	23	108	6	14	109	10	10	136	15	17
<b>Majetkové činy</b>	11842	389	676	10747	191	503	10901	184	371	10791	119	268	10654	181	260
<b>Ostatní kriminální činy</b>	1090	46	74	1205	39	70	1296	20	88	1514	33	78	1415	38	83
<b>Zbývající kriminalita</b>	1474	16	21	1623	15	12	1491	10	13	1506	9	8	1567	7	17
<b>Hospodářské činy</b>	1972	4	6	2125	17	18	1901	14	16	2387	6	19	2833	7	19
<b>Celková kriminalita</b>	17980	538	853	17288	326	693	17061	286	558	17681	224	436	17953	284	471

70

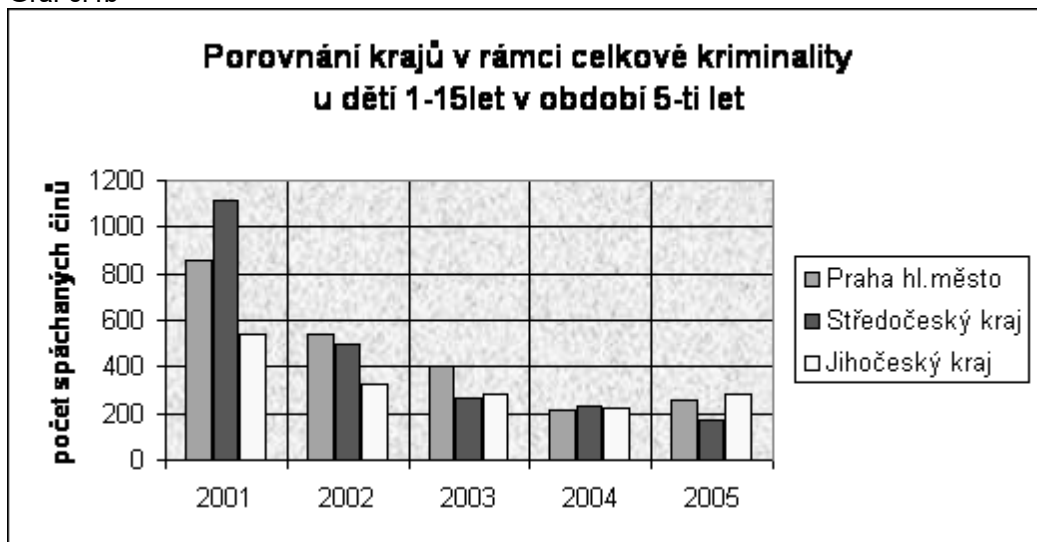
Graf č.3



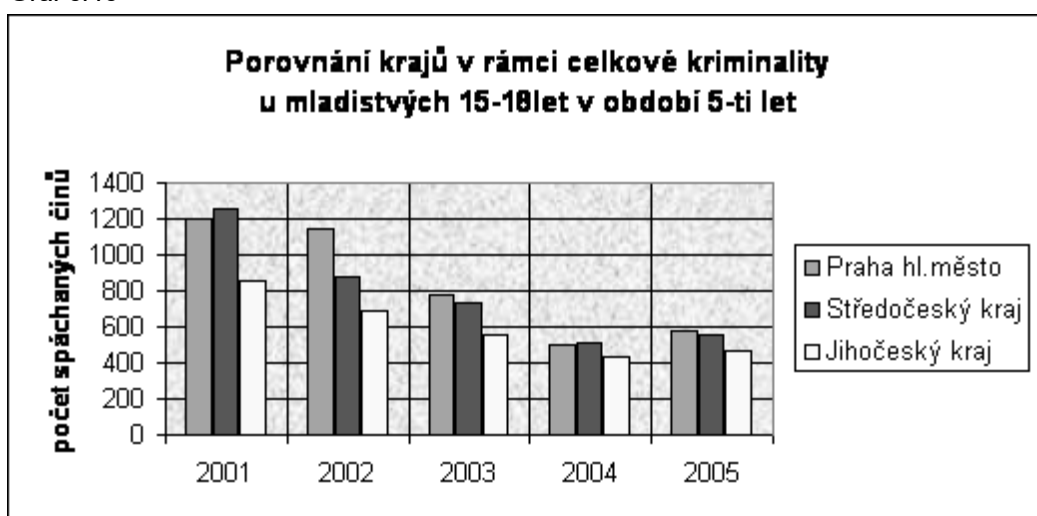
Graf č.4a



Graf č.4b



Graf č.4c



## 6.2. Vybraná kriminalita - trestná činnost proti rodině a mládeži

Tato část výzkumu je zaměřena na trestnou činnost proti rodině a mládeži. Porovnává nejen celkovou trestnou činnost proti rodině a mládeži, ale navíc se i zaměřuje na § 213 Zanedbání povinné výživy, dle trestního zákona. Vychází z údajů, které zpracoval odbor informatiky a statistiky Ministerstva spravedlnosti ČR na základě statistických údajů státních zastupitelství a soudů. Použil jsem tedy údaje ze Statistických ročenek kriminality za období 2001 až 2005, v chronologii tr. zákona..

Tabulka č.5 zahrnuje celkovou trestnou činnost proti rodině a mládeži. Je tedy nutné uvést, že tato celková trestná činnost zahrnuje §213 Zanedbání povinné výživy, §215a Týrání osoby žijící ve společně obývaném bytě nebo domě a §217 Ohrožování mravní výchovy.

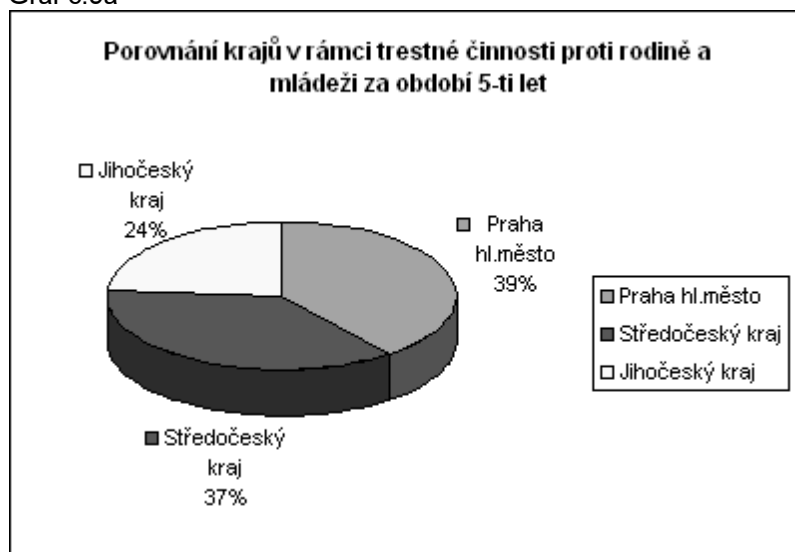
Tabulka č.5

### Vybraná kriminalita - celková trestná činnost proti rodině a mládeži

kraj	2001	2002	2003	2004	2005	celkem za období 5-ti let
<b>Praha hl.město</b>	1227	1301	1207	1230	1273	6238
<b>Středočeský kraj</b>	1184	1168	1102	1150	1199	5803
<b>Jihočeský kraj</b>	682	716	787	799	789	3773

Graf č. 5a porovnává v procentech podíl jednotlivých krajů na trestné činnosti proti rodině a mládeži.

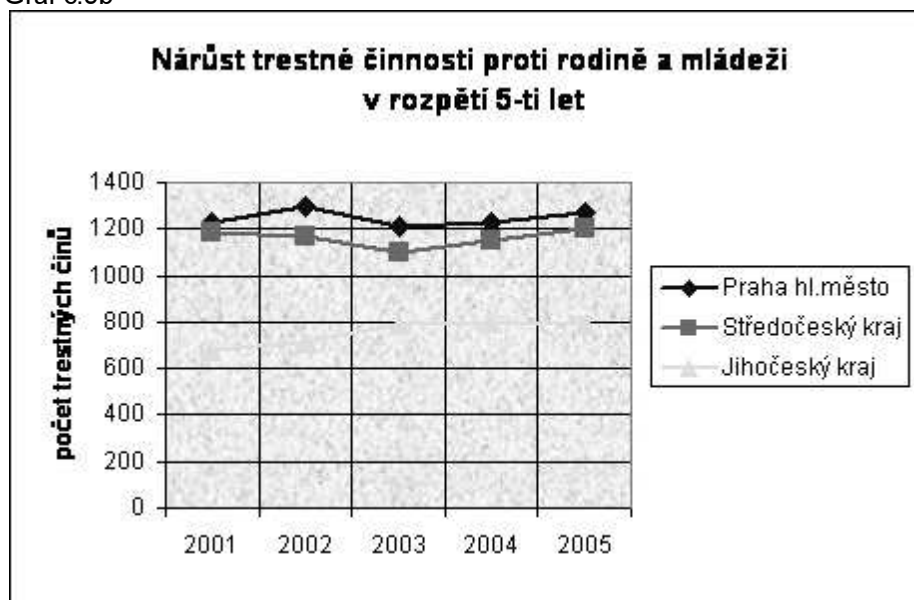
Graf č.5a





Regiony Praha hlavní město a Středočeský kraj mají kolísavou tendenci, kdy od roku 2004 dochází k nárůstu této trestné činnosti. Naproti tomu Jihočeský kraj od roku 2001 až po rok 2004 vykazuje nárůst trestné činnosti a pouze v roce 2005 se trestná činnost nepatrně snížila (graf č.5b).

Graf č.5b



Tabulka č.6 a č.7 zcela zásadně potvrzuje současné legislativní snahy zákonodárců, vyřešit problém výživného. V tabulkách jsou shrnuty údaje celkové trestné činnosti proti mládeži a §213 Zanedbání povinné výživy, jež jsou porovnány v rámci jednotlivých regionů (graf č.7). Z uvedeného sloupcového grafu vyplývá, že kdyby nebylo trestné činnosti spadající pod §213 Zanedbání povinné výživy, byla by tato trestná činnost zcela zanedbatelná. Je zajímavé, že se dotýká všech regionů. Pokud vezmeme v úvahu fakt, že Jihočeský region má o 500tis. obyvatel méně než ostatní kraje, je situace nejhorší v Jihočeském kraji.

Tabulka č.6

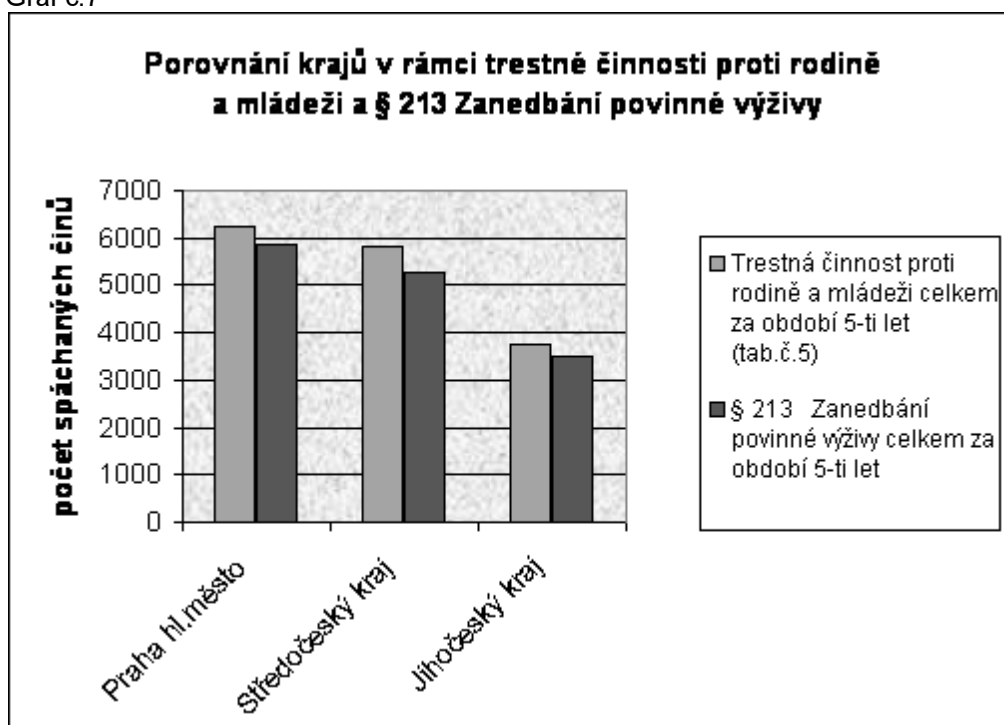
**Vybraná kriminalita - celková trestná činnost proti rodině a mládeži - § 213 Zanedbání povinné výživy**

kraj	2001	2002	2003	2004	2005	celkem za období 5-ti let
<b>Praha hl.město</b>	1143	1209	1140	1179	1194	5865
<b>Středočeský kraj</b>	1081	1017	1026	1044	1092	5260
<b>Jihočeský kraj</b>	635	650	744	741	734	3504

Tabulka č.7

kraj	Trestná činnost proti rodině a mládeži celkem za období 5-ti let (tab.č.5)	§ 213 Zanedbání povinné výživy celkem za období 5-ti let
<b>Praha hl.město</b>	6238	5865
<b>Středočeský kraj</b>	5803	5260
<b>Jihočeský kraj</b>	3773	3504

Graf č.7



Snaha zapojit stát legislativně řešit současnou situaci ve vyplácení výživného je tedy ze strany zákonodárců zcela na místě, neboť tento problém se v první řadě týká rodin se slabým sociálním zázemím. Tuto uvedenou skutečnost mně potvrdili při zúčastněném pozorování sociální pracovníce v jednotlivých regionech a dále při rozhorech policisté řešící tuto problematiku v rámci uvedených regionů. Pouze policisté v Praze mně při rozhovoru sdělili, že tato trestná činnost se prolíná všemi sociálními skupinami a nevyhýbá se ani vrstvě bohatých rodin. Je to tedy fenomén, který v mnoha ohledech ovlivňuje možnosti neúplných rodin. Mimo jiné i proto, že soudy ve velké většině svěrují děti a mladistvé do péče matek a je nutné si přiznat, že platy u žen v porovnání s platy u mužů jsou podstatně nižší. Nepopírám však, že určité kroky k nápravě této situace jsou zaváděny.

### 6.3. Vybraná majetková kriminalita v kontextu s vybranými paragrafy trestního zákona

Záměrem této praktické části výzkumu je porovnat kriminalitu z oblasti majetkové trestné činnosti. Analýzou statistických údajů a prostudováním literatury jsem zjistil, že majetková trestná činnost je z mého pohledu na celkové trestné činnosti nejvíce zastoupena. Tato trestná činnost se prolíná do všech věkových kategorií. Do oblasti trestných činů proti majetku jsou v rámci trestního zákona zařazeny tyto druhy trestných činů: §247 Krádež, §248 Zpronevěra, §249 Neoprávněné užívání cizí věci, §240a Neoprávněný zásah do práva k domu, bytu nebo nebytovému prostoru, §240b Neoprávněné držení platební karty, §250 Podvod, §250a Pojistný podvod, §250b Úvěrový podvod, §251 Podílnictví, §255 Porušování povinnosti při správě cizího majetku, §256 Poškozování věřitele, §257 Poškozování cizí věci. Vzhledem k uvedenému množství jednotlivých druhů páchaní trestné činnosti jsem se tedy záměrně zaměřil na výběr údajů celkové majetkové kriminality, majetkovou kriminalitu mladistvých a dále na vybranou majetkovou kriminalitu §247 Krádež, neboť ta se velmi úzce prolíná s mnohými druhy výskytu sociálně patologických jevů.

Tabulka č.8 a č.9 vyjadřuje celkovou trestnou činnost proti majetku a to jak u všech obyvatel v rámci vybraných regionů, tak i mladistvých. V grafu č.8b a č.9b je zachycen průběh páchaní trestné činnosti. V grafu č.8a a č.9a je porovnáno procentické zastoupení jednotlivých vybraných regionů z pohledu celkové trestné činnosti proti majetku, jak u všech obyvatel, tak i u mladistvých.

Tabulka č.8

#### Vybraná kriminalita - celková trestná činnost proti majetku

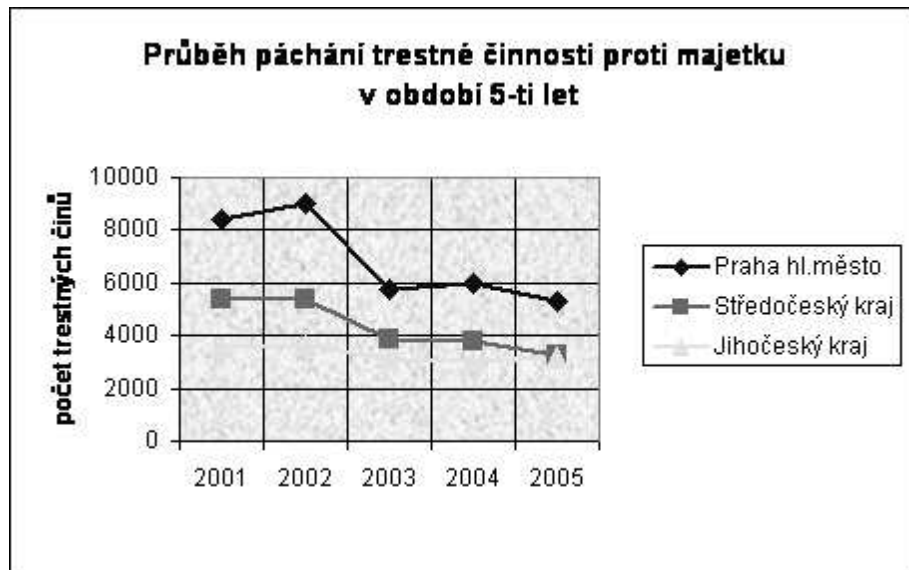
kraj	2001	2002	2003	2004	2005	celkem za období 5-ti let
<b>Praha hl.město</b>	8429	9016	5789	5979	5322	34535
<b>Středočeský kraj</b>	5379	5353	3829	3756	3248	21565
<b>Jihočeský kraj</b>	3551	3661	3115	3021	3168	16516

Tabulka č.9

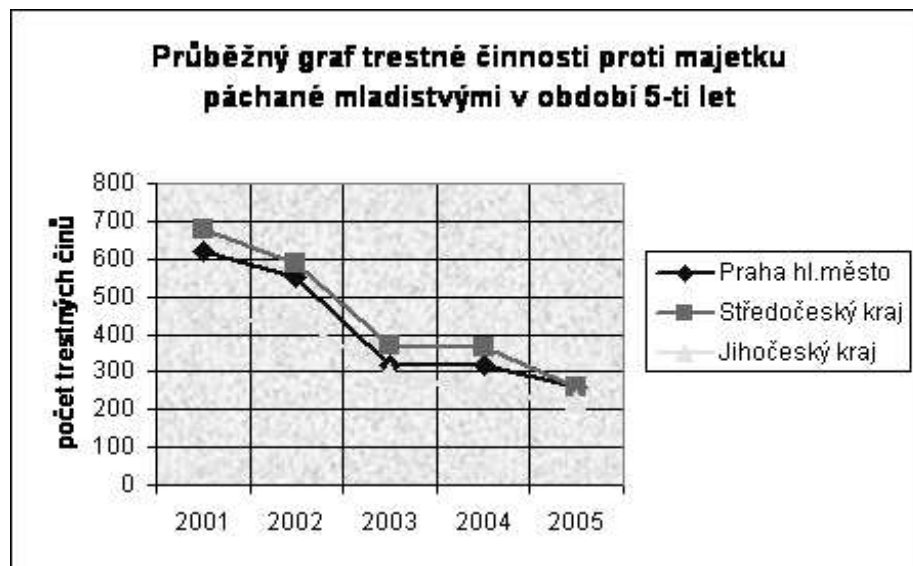
#### Vybraná kriminalita - celková trestná činnost proti majetku u mladistvých

kraj	2001	2002	2003	2004	2005	celkem za období 5-ti let
<b>Praha hl.město</b>	620	553	319	317	261	2070
<b>Středočeský kraj</b>	680	590	371	363	258	2262
<b>Jihočeský kraj</b>	433	438	299	245	223	1638

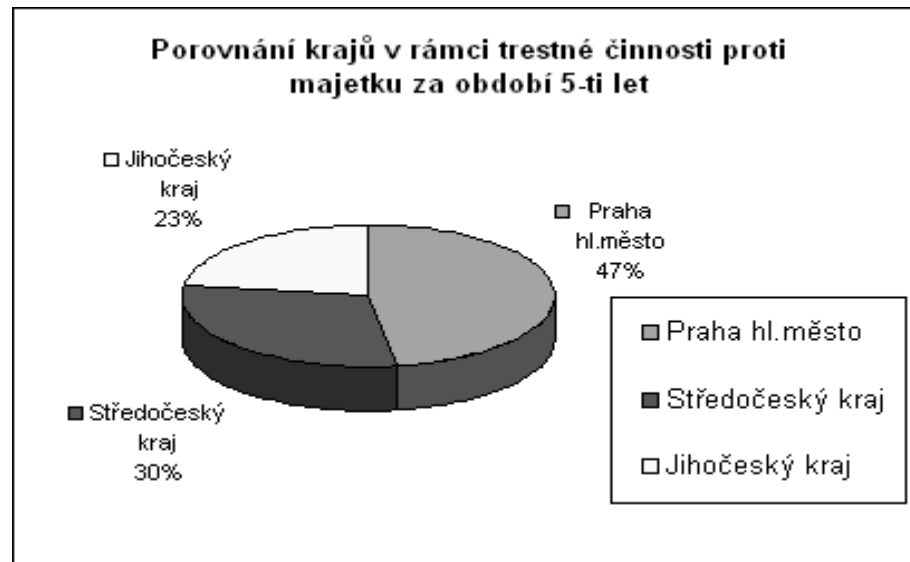
Graf č.8b



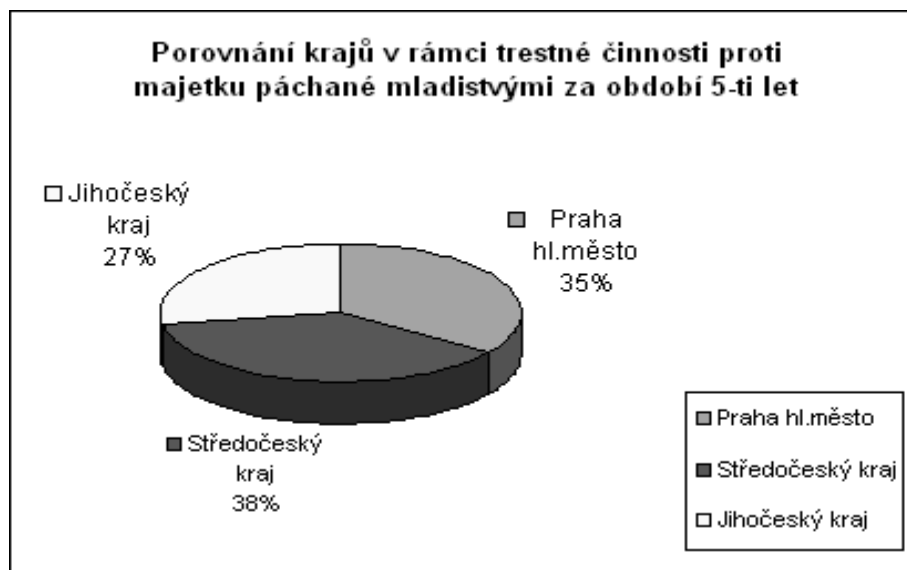
Graf č.9b



Graf č.8a



Graf č.9a



Jak uvádím v předešlém textu nedílnou součástí majetkové trestné činnosti jsou i krádeže. Na podkladě statistických údajů tedy představují celkovou trestnou činnost u krádeží, včetně mladistvých (tab.č.10 a č.11). Dále porovnávám trestnou činnost proti majetku u mladistvých s trestnou činností u krádeží (tab.č.12). V tabulce č.13 analyzuji majetkovou trestnou činnost u mladistvých a to tak, že porovnávám §248 Krádež a §257 Poškození cizí věci s ostatními trestnými činy v rámci majetkové trestné činnosti.

V následujícím bloku grafů porovnávám podíl krádeží v trestné činnosti proti majetku u jednotlivých vybraných regionů (graf č.10). Posléze navazuje porovnání krajů z pohledu celkové trestné činnosti proti majetku u mladistvých a krádeží u mladistvých. Sloupcový graf tak porovnává jednotlivé vybrané regiony a je zřejmé, že krádeže představují velmi vysokou část majetkové trestné činnosti (graf č.12).

Další sloupcový graf porovnává jednotlivé vybrané regiony na základě celkové trestné činnosti u krádeží s krádežemi mladistvých. V tomto případě je vidět, že poměr mladistvých je proti celkovým hodnotám nízký, ale vzhledem k počtu obyvatel je nejhorší stav u mladistvých v Jihočeském kraji. Naopak porovnání Prahy a Středočeského kraje vychází úspěšně pro Středočeský kraj, vzhledem k jejich podobnému počtu obyvatel (graf č.11).

Závěrečné grafy č.13abcd porovnávají mladistvé v hluboké analýze.

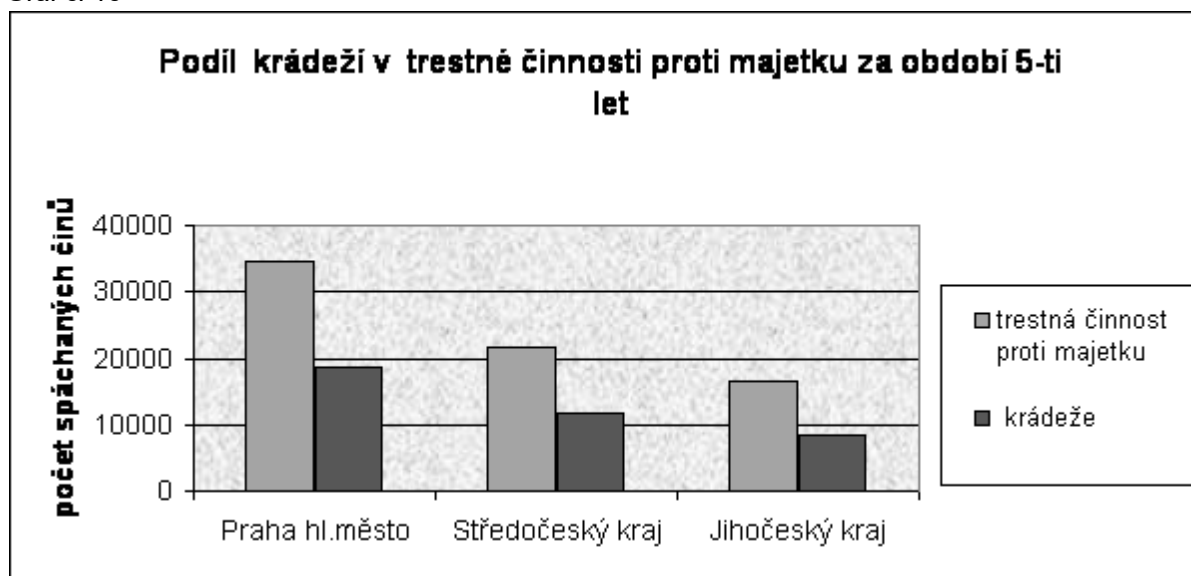
Tabulka č.10

Vybraná kriminalita - celková trestná činnost proti majetku - § 247 Krádež

kraj	2001		2002		2003		2004		2005		celkem za období 5-ti let	
	trestná činnost proti majetku	krádeže	trestná činnost proti majetku	krádeže	trestná činnost proti majetku	krádeže	trestná činnost proti majetku	krádeže	trestná činnost proti majetku	krádeže	trestná činnost proti majetku	krádeže
<b>Praha hl.město</b>	8429	5098	9016	5390	5789	2815	5979	2991	5322	2444	34535	18738
<b>Středočeský kraj</b>	5379	3105	5353	3004	3829	1914	3756	1921	3248	1639	21565	11583
<b>Jihočeský kraj</b>	3551	1975	3661	1991	3115	1586	3021	1562	3168	1320	16516	8434

78

Graf č. 10



Tabulka č.11

**Vybraná kriminalita - trestná činnost proti majetku - § 247 Krádež - mladiství**

kraj	2001		2002		2003		2004		2005		celkem za období 5-ti let	
	krádeže	mladiství	krádeže	mladiství	krádeže	mladiství	krádeže	mladiství	krádeže	mladiství	krádeže	mladiství
<b>Praha hl.město</b>	5098	495	5390	433	2815	216	2991	226	2444	167	18738	1537
<b>Středočeský kraj</b>	3105	486	3004	455	1914	307	1921	277	1639	193	11583	1718
<b>Jihočeský kraj</b>	1975	315	1991	320	1586	229	1562	186	1320	152	8434	1202

79

Graf č.11



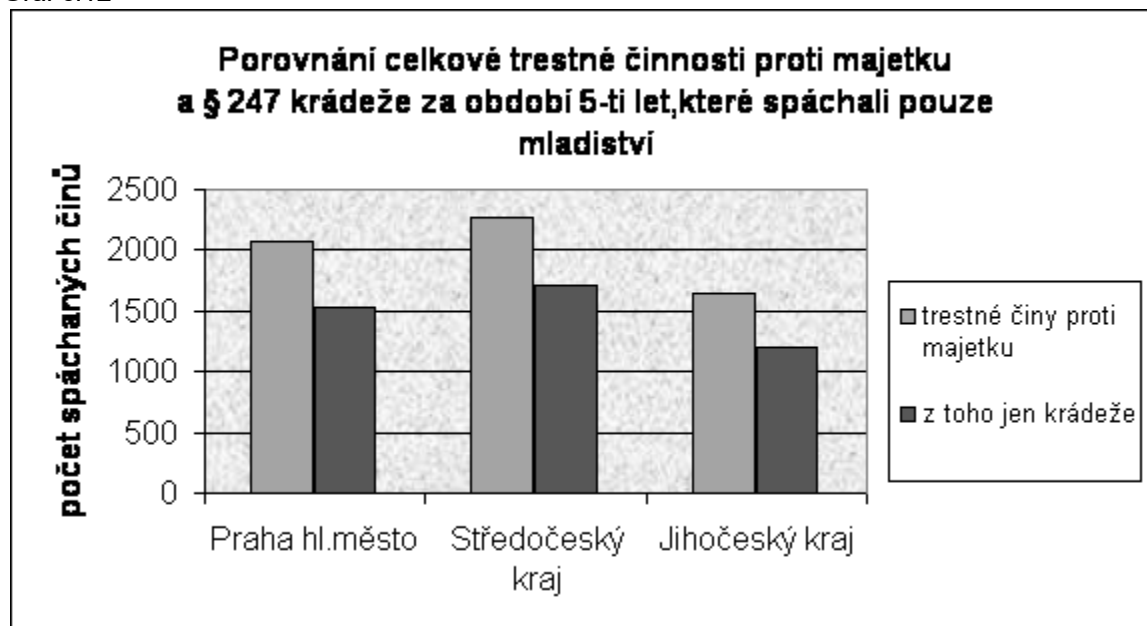
Tabulka č.12

**Vybraná kriminalita - podíl celkové trestné činnosti proti majetku a § 247 krádeže u mladistvých**

kraj	2001		2002		2003		2004		2005		celkem za období 5-ti let	
	trestné činy proti majetku	z toho jen krádeže	trestné činy proti majetku	z toho jen krádeže	trestné činy proti majetku	z toho jen krádeže	trestné činy proti majetku	z toho jen krádeže	trestné činy proti majetku	z toho jen krádeže	trestné činy proti majetku	z toho jen krádeže
<b>Praha hl.město</b>	620	495	553	433	319	216	317	226	261	167	2070	1537
<b>Středočeský kraj</b>	680	486	590	455	371	307	363	277	258	193	2262	1718
<b>Jihočeský kraj</b>	433	315	438	320	299	229	245	186	223	152	1638	1202

08

Graf č.12





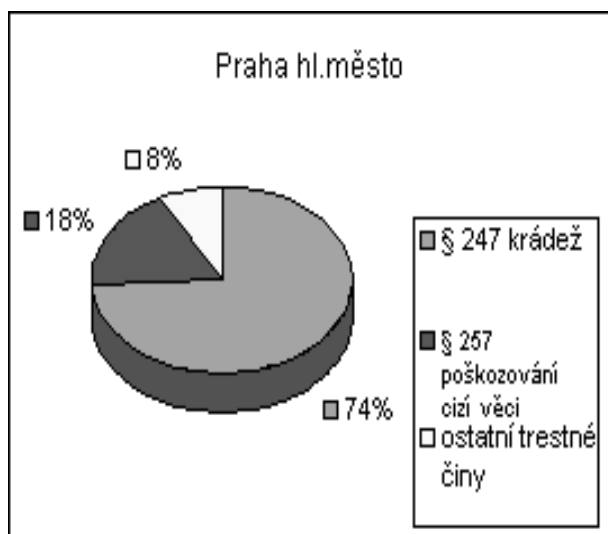
Tabulka č.13

**Vybraná kriminalita - podíl § 247 krádež, § 257 poškození cizí věci a ostatních trestných činů v trestné činnosti proti majetku u mladistvých**

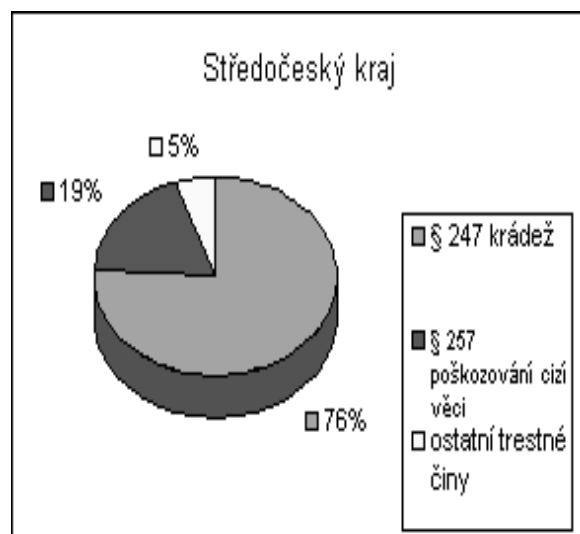
kraj	2001			2002			2003			2004			2005			celkem za období 5		
	§ 247 krádež	§ 257 poškození cizí věci	ostatní trestné činy	§ 247 krádež	§ 257 poškození cizí věci	ostatní trestné činy	§ 247 krádež	§ 257 poškození cizí věci	ostatní trestné činy	§ 247 krádež	§ 257 poškození cizí věci	ostatní trestné činy	§ 247 krádež	§ 257 poškození cizí věci	ostatní trestné činy	§ 247 krádež	§ 257 poškození cizí věci	ostatní trestné činy
Praha hl.město	495	110	15	433	100	20	216	69	34	226	43	48	167	47	47	1537	369	
Středočeský kraj	486	165	29	455	106	29	307	44	20	277	67	19	193	43	22	1718	425	
Jihočeský kraj	315	92	26	320	108	10	229	26	44	186	41	18	152	32	39	1202	299	

81

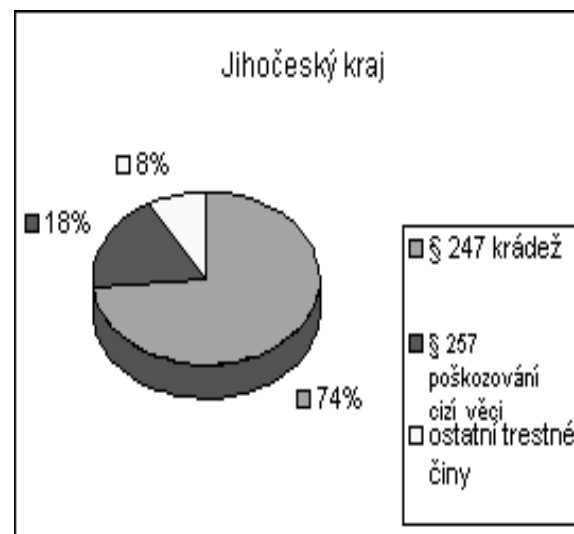
Graf č.13a



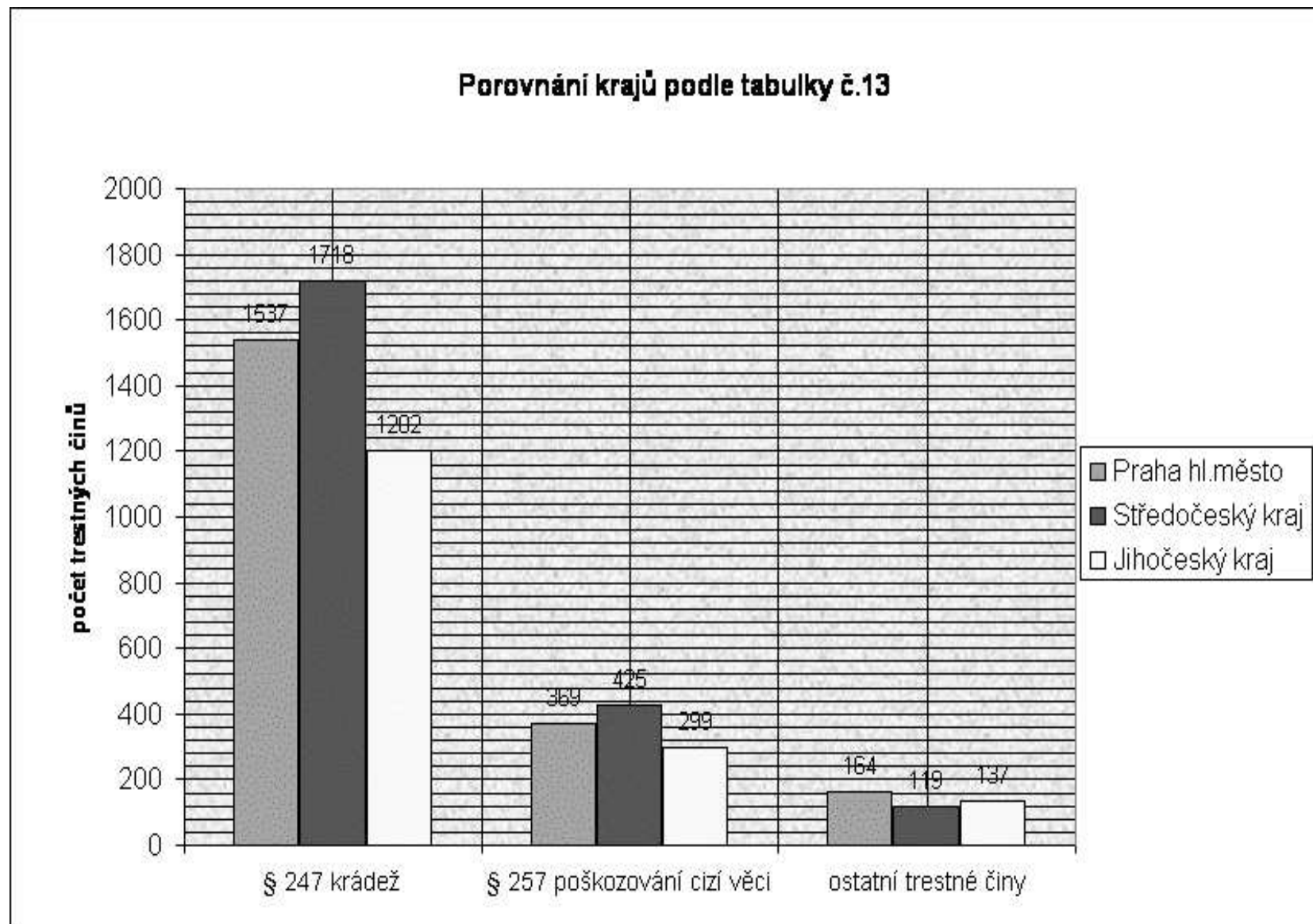
Graf č.13b



Graf č.13c



Graf č.13d



## 7. Návrhy a opatření

### 7.1. Pilíře snižování kriminality

S kriminalitou mladistvých lze bojovat defenzivními i ofenzivními prostředky. Defenzivní strategií - trestnými činy již spáchanými se zabývá trestní politika, ofenzivní strategií - omezení výskytu potenciálních trestných činů se zabývá politika preventivní. Trestní a preventivní politika tvoří dva rovnocenné subsystémy politiky kriminální. Trestní politika se od politiky preventivní liší subjekty svých aktivit. Subjekty trestní politiky jsou především orgány činné v trestním řízení (tedy systém trestní justice, policie, státní zastupitelství, soudy a vězeňství). Naproti tomu okruh subjektů preventivní politiky je mnohem širší. Vedle již zmíněných institucí, které tu navíc nehrají hlavní roli, zahrnuje i instituce veřejné správy, nestátní a podnikatelské subjekty, církve a nejrůznější občanské iniciativy.

Snahy o snížení kriminality reprezentovaly v minulosti zejména dva přístupy. První tzv. „*absolutní přístup*“ stavěl na teorii odplaty. Cílem trestu bylo odčinit trestný čin. Prioritní nebylo ani tak zabránit dalším trestným činům, ale demonstrovat spravedlnost. Nastolení spravedlnosti spravedlivou odplatou za vinu má hluboký psychologický účinek, důležitý i pro uvědomění si odpovědnosti za vlastní jednání.

Druhý přístup – tzv. „*relativní či preventivní*“ stavěl na předpokladu, že cílem trestu je minimálně zabránit pachateli v páchání dalších trestných činů a v optimálním případě pak náprava pachatele, respektive jeho převýchova. Vina je vnímána jako psychicky nebo sociálně podmíněné abnormální jednání, které je v podstatě nemocí vyžadující léčení. V praxi ovšem bývá efektivita převýchovného působení trestu nízká.

V současné době se v mnoha zemích prosazuje přístup třetí, který v sobě zahrnuje oba předcházející přístupy. V tomto případě jde o snahu sloučit spravedlivý trest s obecně nebo speciálně preventivním účinkem. Negativní vývoj a kvalitativní změny v oblasti kriminality po roce 1990 vyvolaly v České republice naléhavou společenskou diskusi o limitech trestní politiky a jejich možnostech na tyto skutečnosti reagovat. Přitom bylo zřejmé, že zásadní zvrat této situace je možný jen za předpokladu zásadní změny kriminální politiky, v níž musí být nově definovány role státních i justičních orgánů, obcí, občanů i jejich iniciativ. Konkrétně to znamená, že kriminální politika musí být co nejracionálnějším způsobem obohacena o:

- a) širší škálu represivních opatření, včetně alternativních trestů,
- b) o preventivní prostředky boje s trestnou činností (Večerka 1997).

Legislativně i organizačně musí být změněn systém práce orgánů činných v trestním řízení včetně policie. Jejich činnost je nutné zrychlit, zefektivnit, demokratizovat a otevřít. Vedle potřeby transformace systému trestní spravedlnosti a práce orgánů činných v trestním řízení (policie, úřadů vyšetřování, státního zastupitelství, justice a vězeňství) je důležitá i otázka konstituování preventivní politiky zabývající se příčinami, omezováním motivů a příležitostí k páchaní trestné činnosti. Z tohoto vyplývá, že trestní systém musí být zkvalitněn a systém preventivní maximálně rozšířen. Boj s kriminalitou výhradně represivními prostředky je v demokratické společnosti předem ztracen. Z těchto důvodů byl proto usnesením vlády v roce 1993 zřízen meziresortní orgán, který byl nazván Republikový výbor pro prevenci kriminality. Členy Výboru se postupně stala ministerstva vnitra, školství, mládeže a tělovýchovy, práce a sociálních věcí, spravedlnosti, zdravotnictví, obrany, financí a dále Meziřezortní protidrogová komise a Komise pro záležitosti romské komunity. K hlavním úkolům Výboru patří vytvářet systém prevence kriminality a strategii prevence kriminality a v rámci této strategie integrovat trestní a preventivní přístup k omezování kriminality. Jednou z priorit strategie prevence kriminality je prevence kriminality dětí a mládeže.

Prvním pilířem systému prevence kriminality v České republice jsou *preventivní strategie orgánů státní správy*. Vycházejí z věcné působnosti jednotlivých ministerstev, obohacují jejich běžné činnosti o nové prvky a přístupy a ovlivňují tvorbu příslušné legislativy. Resorty se ve svých preventivních programech zaměřují především na zkvalitňování trestní politiky, rodinné politiky, vzdělávací politiky, politiky týkající se mládeže a zaměstnanecké politiky.

Druhým pilířem jsou *programy nevládních a charitativních organizací*. Činnost mnohých z nich je do značné míry dotována ze státních a městských zdrojů.

Třetím pilířem jsou *aktivity podnikatelských subjektů* - např. pojišťoven, firem zabezpečovací techniky, komerčních detektivních a bezpečnostních služeb. Tyto subjekty se zaměřují zejména na oblast situační prevence a na podněcování občanů k využívání technického zabezpečení majetku.

Čtvrtým pilířem jsou *preventivní programy organizované na lokální - místní úrovni* - tzv. „*Komplexní součinnostní program prevence kriminality na místní úrovni*“.

V těchto programech se prolínají aktivity všech subjektů prevence. Preventivní programy měst zahrnují i sociální aspekt, na praktické úrovni se zabývají rizikovými jedinci, sociálními skupinami včetně rodin, lokálními komunitami, oběťmi trestných činů, kriminogenními situacemi a opatřeními proti jednotlivým druhům trestné činnosti.

Na podporu programů měst zatížených vysokou mírou trestné činnosti a dalších sociálně rizikových jevů (např. nezaměstnaností, vysokým počtem osob dlouhodobě závislých na dávkách sociálního zabezpečení, přítomností sociálně deprivovaných komunit, rozšířeností drog či prostituce) je vytvořen zvláštní státní dotační systém, který v gesci Republikového výboru pro prevenci kriminality spravuje Odbor prevence kriminality Ministerstva vnitra ČR.

Vytvářený systém prevence kriminality v České republice podněcuje úzkou kooperaci mezi orgány veřejné správy a jejich institucemi a nevládními subjekty. Toto „partnerství“ s sebou přináší do společenského života měst zcela nové prvky. Některé instituce se začínají specializovat na určité činnosti, na práci s úžeji vymezenými sociálními skupinami, na šíření informací či poskytování poradenských služeb. Profilace může v budoucnu upřesnit působnost a zvýšit efektivitu všech subjektů participujících v oblasti prevence. Spolupráce institucí veřejné správy s nevládními subjekty vede zároveň k podněcování vzniku lokálních občanských iniciativ, které se budou aktivně podílet na vytváření pozorných sousedských mezilidských vztahů přispívajících ke vzniku bezpečného prostředí v naší republice (Večerka 1997).

## **7.2. Úloha Policie ČR v otázkách eliminace kriminality**

Kriminalita je jev, se kterým se setkáváme denně, ať už prostřednictvím médií nebo ji pociťujeme sami na sobě. Do boje s tímto nežádoucím fenoménem je zapojena celá řada státních i nestátních organizací, mezi nimiž velmi důležité místo zastává Policie České republiky. K tomu, aby policie mohla úspěšně plnit své úkoly, jí zákonodárce svěřil celou řadu pravomocí a prostředků. Tyto lze rozdělit na prostředky represivního působení a prostředky preventivního působení.

Naše veřejnost, bohužel, stále spojuje policii především s represí a jen velmi malá část veřejnosti si uvědomuje, jak velmi silným prostředkem v boji s trestnou činností může být systematicky prováděná prevence za předpokladu, že opravdový zájem na jejím uskutečnění budou mít nejen zmiňované resorty, ale zejména občané samotní.

Policie je vykonavatelem prevence situační. Tato prevence staví na konkrétních zkušenostech, že určité druhy kriminality se objeví v určité době, na určitých místech a za určitých okolností. S použitím opatření režimové, fyzické a technické ochrany se policie snaží kriminogenní podmínky minimalizovat tak, aby tato opatření znesnadňovala páčání trestné činnosti, zvýšila možnost odhalení pachatelů trestných činů a snížila prospěch z trestné činnosti. Situační prevence klade minimální nároky na personální a materiální zabezpečení a má rychlý a lehce změřitelný účinek prostřednictvím statistických výpočtů (Večerka 1997).

Policie disponuje nejucelenějšími informacemi o počtu, struktuře a způsobech páčání trestných činů, o místech nejzatíženějších kriminalitou. Stejně tak zná kriminální prostředí a pachatele samotné. Policie dokáže předvídat vývoj v oblasti kriminality. Z tohoto výčtu vyplývá, že policii je v současné době přiřazováno množství znalostí a informací, které může zprostředkovat veřejnosti a především naší mládeži. Na každém ředitelství policie až po úroveň okresů pracují nová pracoviště nazvaná „Preventivně informační skupiny“, která jsou určena právě pro práci s veřejností, a především s dětmi a mládeží. Prevence v této oblasti je prováděna ve spolupráci se školami formou přednášek, besed, ukázek policejní práce, doprovodných akcí policie. Tato oblast prevence se začíná plně rozvíjet a za náš okres mohu říci, že policie zde vykazuje velmi dobré výsledky a je stále více využívána právě ke školním besedám. Stále větší zájem ze strany dětí a mládeže je o diskusi s odborníky na téma „drogy a jejich vliv na kriminalitu“. Vždyť zkušenosti policistů jsou tak velké, že dokáží vzbudit nevídaný zájem. Samozřejmě policie na úseku prevence vyvíjí daleko více aktivit, dle mého názoru je spolupráce s veřejností tou nejlepší formou prevence, protože právě podání informací je to, co chybí nejen dospělým, ale hlavně dětem a dospívající mládeži.

### **7.3. Sociologické faktory školy**

Primární prevence sociálně patologických jevů se překrývá, pokud se někdy zcela nekryje s výchovou. Právě do kompetencí učitele a vychovatele na všech stupních škol náleží tato činnost. Určitý tzv. nežádoucí jev je výsledkem mnoha okolností, vyrůstá z mnoha zvláštností ve vývoji a je součástí celého komplexu chování a prožívání i faktorů

situačních. Nadměrná úzkostlivost však může ve výchově škodit stejně jako nezodpovědnost. Výchova se promítá do celého života člověka. Jde o setkání konkrétních lidí a nikoli pouze o aplikaci nějaké metody. Může připravovat člověka k vědomějšímu, odpovědnému řešení svízelných životních situací i usnadňovat mu cestu k hledání sebe sama. Způsob, jakým my vychovatelé řešíme životní problémy včetně problémů v mezilidských vztazích, to je vlastní a výchovné agens. Není tedy tak významné, co k danému problému říkáme, rozhodující je autenticita našeho postoje - co skutečně ve shodě sami se sebou činíme. Dítě má v určité době sklon napodobovat své vzory a potřebu identifikovat se s milovanými resp. atraktivními osobami. Jsou - li naše slova v rozporu s naším přesvědčením resp. činy, musíme počítat s tím, že se dítě nebude řídit jen podle našich rad, resp. varování, ale bude se muset vyrovnat se zmatkem a nejistotou, které v něm svým dezintegrovaným působením vyvoláme.

V podstatě je takřka nemožné do důsledků odtrhnout ve výchově způsob resp. metodu řešení problémových situací od celkového působení osobnosti toho, kdo je dítěti prezentuje.

Nejrozšířenějším způsobem řešení problémové situace je únik od problému. Ve vztahu s nejbližšími může dítě udělat zkušenost, že unikat je výhodné, nebo dokonce životně nutné, ale v dalším vývoji se může i snažit svým opačným postojem tuto zkušenost kompenzovat.

Potřeba lásky, potřeba intimity a tělesné blízkosti, potřeba jistoty, potřeba zažívat libé pocity, potřeba přesahovat atd. patří mezi ty nejdůležitější lidské potřeby. Způsob, jak se utváří vztah k jejich uspokojování, jistě záleží i na vrozených dispozicích.

V rámci primární prevence se nedoceňuje nepřímé výchovné působení, působení celým svým bytím a chováním, vlivy rodiny, vrstevníků, masmedií aj.

Dítě má v sobě zakotvenou potřebu stát se osobností, i když si to ještě vůbec neuvědomuje. K tomu musí splnit řadu vývojových úkolů a najít svou identitu.

### Individuální předpoklady pedagoga

Úkoly vychovatele vyplývající z určitých kritických situací u tzv. problémových dětí a mládeže jsou často silně podmíněny specifikou celé situace. Lze však formulovat

základní výchozí postoj pomáhajícího, od něž se pak výchovně – preventivní působení může odvíjet.

Na základě zkušeností a poznatků z praxe lze obecně konstatovat, že vedle odborné erudice a sociální role bývá výchozí kompetence vychovatele či pomáhajícího určena hlavně:

- *láskou k lidem* a práci s lidmi, což dodává člověku nutnou sílu a radost,
- *schopností rozlišovat* mezi potřebami vlastními a vývojovými potřebami dětí,
- *schopností nacházet správnou míru a čas* pro sebereflexi a spontaneitu, připravenost či otevřenost k setkání.

Zůstaneme-li na rovině obecného, resp. primárního výchovně - preventivního působení, daly by se jeho zásady shrnout asi takto:

- sám za sebe, na svém místě, ve svém okruhu působnosti a podle své kompetence,
- konkrétně, bezprostředně a pokud možno integrovaně,
- také sám žít autenticky svůj život,
- podle svého nejlepšího vědomí a svědomí - tedy odpovědně, ale radostně s láskou,
- pomáhat podle potřeby a možností, ale pokud možno neodklánět nikoho od jeho vlastní cesty.

### Sociální předpoklady institucí

Sociálně patologické jevy se přirozeně týkají individua, ale jak už jejich vymezení napovídá, mají širší dosah. Představa, že se sociálně - patologické jevy dají řešit masovou výchovou je velmi zjednodušená, protože masa se chová jako přírodní, nediferencovaná, anonymní a nezodpovědná bytost. Preventivní působení je především individuální působení.

Nelze popřít, že stát a další instituce mají v našich podmínkách svou funkci. Měly by napomáhat řádu a vzájemnému přizpůsobení, hlídat rovnováhu mezi pořádkem a svobodou, bez nichž je život společnosti těžko myslitelný. Institucionální působení je běžné i v oblasti výchovy, terapie či prevence, i když to vlastně odporuje podstatě věci - skutečná výchova je vždy individuální.

Instituce vznikly proto, aby pomáhaly efektivněji uspokojovat či ovládat potřeby lidí. Nejde však o působení bezprostřední. Instituce má zprostředkující úlohu. Zdá se, že stále častěji žijeme v epoše zprostředkovávání, i když to konkrétní se vlastně vždycky



odvíjí od jednání jednotlivců, nebo jejich dohody. Ukazuje se, že síla systému je dána silou jeho nejslabšího článku. Jedinec bývá v instituci anonymní, schovaný za svojí sociální roli, postavením nebo úřední kompetencí. Samy instituce se personifikují a dnešní člověk vskutku často potřebuje hodně odvahy a vytrvalosti.

Vedle toho, že instituce pomáhá, je často ideálním polem pro rozvíjení mocenských ambicí. Všechno lze využít i zneužít a i instituce může onemocnět.

Tento zdánlivě obecný výklad má závažné důsledky pro závěr, co můžeme např. ve škole či jiném výchovném zařízení pro prevenci sociálně patologických jevů udělat. Ukazuje se, že osoba ředitele či vedoucího je klíčová, ale nikoli samospasitelná. Jeho sociální prestiž je delegována společností, které mu ji udělilo. Síla vedoucího pracovníka spočívá v tom, jakými lidmi se dokáže obklopit a jaký jim vytvoří prostor pro jejich zodpovědné a samostatné působení. Tento člověk také ztělesňuje základní filozofii instituce a určuje její atmosféru, deleguje pravomoci a stará se o zdraví svěřené instituce.

Každý systém, má-li fungovat, musí mít určitou vůli, volnost, i když řada institucí, které se zabývají i sociální patologií, věnuje část své kapacity funkcím kontrolním, příp. restriktivním.

#### **7.4. Preventivně výchovná péče**

V posledních několika letech vzniká řada iniciativ uplatňujících netradiční formy péče o jedince s poruchami chování ve smyslu prevence a terapie. Cílem je předcházení poruchám chování a následnému umístění jedince do náhradní výchovné péče.

Tresty, ústavní a ochranná výchova způsobují společenskou stigmatizaci ohrožené či mravně narušené mládeže, což je často i jednou z příčin jejího společenského odcizení a časté recidivy. Navíc je sporné, zda současný stav ve výchovných ústavech skutečně naplňuje myšlenku převýchovy.

Oblast prevence poruch chování u nás nemá tradici, a proto každé nově vzniklé zařízení nebo poradenské pracoviště vlastně experimentuje a ověřuje metody, které jsou pro pomoc klientovi (v závislosti na možnostech zařízení) nejvhodnější.

V roce 1991 byla zákonem č. 390/91 Sb. zřízena střediska výchovné péče pro děti a mládež (SVP) jako součást sítě institucí preventivně výchovné péče a zařízení pro výkon ústavní a ochranné výchovy. Od roku 1998 jsou střediska zařazena do nového systému pedagogicko-psychologického poradenství, které tvoří pedagogicko-psychologické poradny (PPP), speciálně pedagogická centra (SPC) a střediska výchovné péče (SVP).

Střediska mohou být zřizována jako samostatná pracoviště školská nebo i soukromá, nebo mohou být zřizována jako součást již existujících speciálních výchovných zařízení (nejčastěji vznikají při diagnostických nebo výchovných ústavech).

Hlavním úkolem SVP je poskytnout všestrannou preventivně výchovnou péči s negativními projevy chování, pokud nenastaly důvody pro výkon ústavní nebo ochranné výchovy ve speciálních výchovných zařízeních. To znamená, že středisko pracuje s klienty, jejichž stupeň narušení není ještě závažný, ale navíc je zde ještě jeden důležitý moment - pracuje se s klienty na bázi jejich dobrovolnosti, ochoty a zájmu spolupracovat.

SVP poskytuje ambulantní služby klientům ve věku 6-18 let. Podle místních podmínek nebo speciálního zaměření to mohou být služby pouze pro určitou věkovou kategorii (v praxi to bývá nejčastěji poradenská péče mladistvým). Základním pracovním týmem ve středisku je kromě vedoucího pracovníka speciální pedagog - etoped, psycholog a sociální pracovníce. Počty těchto pracovníků jsou závislé na velikosti střediska. Při SVP může být zřízeno internátní oddělení, které zajišťuje pro klienty maximálně dvouměsíční pobyt. Podmínkou přijetí je předchozí ambulantní péče a vypracovaný individuální výchovný a vzdělávací plán odpovídající potřebám klienta. Organizační jednotkou je výchovná skupina o počtu 6-8 klientů. Internátní oddělení má zpravidla maximálně dvě výchovné skupiny. Během pobytu v internátě střediska musí být každému klientovi zajištěno vzdělávání. Počty a složení pracovníků internátního oddělení jsou totožné s počty a složením pracovníků v diagnostických ústavech. Následná ambulantní péče po ukončení internátního pobytu trvá zpravidla jeden rok.

Při SVP může být zřízeno také krizové (azylové) oddělení, které poskytuje pomoc v akutní životní krizi či bezvýchodné životní situaci maximálně po dobu tří dnů. Krizová pomoc může přejít v ambulantní nebo internátní péči.

Z koncepčního hlediska tedy středisko představuje přechod mezi nabídkou výchovného poradenství, ambulantní terapeutické péče nebo ústavní péče. Nejde zde

o konkurenci pedagogicko-psychologickým poradnám nebo ústavní internátní péči. Úkoly střediska jsou jiné a jedná se pouze o novou formu pomoci, která zatím u nás chyběla. V současné době poskytuje okamžitou pomoc v naléhavých případech jako je krizová situace dítěte, selhání rodičovské péče, útky z domu apod. V preventivně výchovné péči se snaží zabránit deformaci v rozvoji osobnosti jedince.

Mezi základní metody práce patří individuální, skupinová a rodinná terapie. Pracovníci střediska se rovněž zabývají poradenskou činností pro rodiče, učitele, širší veřejnost. Do budoucna se počítá s rozšířením služeb na primární prevenci poruch chování (osvětové programy pro širší veřejnost), na práci v terénu (streetworkers) a na terciární prevenci (pomoc při resocializaci jedinců propuštěných ze speciálních výchovných zařízení).

Střediska se vzhledem ke své krátké historii teprve dotvářejí. I když jejich vznik byl umožněn zákonem v roce 1991, první střediska se začala utvářet v roce 1992. O rok později bylo na Ministerstvu školství, mládeže a tělovýchovy registrováno pouze šest SVP, která vznikla při speciálních výchovných zařízeních, tedy tam, kde již byly zkušenosti s prací tohoto charakteru. Další rozvoj středisek výrazně podpořilo usnesení vlády ČR č. 341 z roku 1994 k Programu sociální prevence a prevence kriminality v jednotlivých resortech, které směřovalo k posílení preventivních a výchovných opatření v souvislosti se stoupající křivkou a snižující se věkovou hranicí delikvence a kriminality. K 1.1.1996 již bylo registrováno 18 středisek, mezi nimi i zařízení, jejichž zřizovatelem nebylo MŠMT ČR. V současnosti pracuje u nás 31 středisek výchovné péče. Teprve v roce 1998 vydalo MŠMT metodický pokyn, který upravuje organizaci činnosti SVP (Pokyn MŠMT ČR č.j. 26 536/97-22 s platností od 1.3.1998)..

## ZÁVĚR

Cílem mé práce byla analýza vybraných projevů sociálně patologického chování, v kontextu současné rodiny. K dosažení cíle jsem využil technik obsahové analýzy, analýzy dokumentů, zkušeností ze své práce, ale i poznatků, které jsem získal při rozhovorech s pedagogickými a sociálními pracovníky na odborné stáži.

Teoretická práce je členěna do sedmi kapitol. Práce svým tématickým zaměřením ukázala na problémy, které se vyskytují v rodině a s tím spojené následné delikventní jednání sociálně a emocionálně narušeného jedince. Je všeobecně známé, že stoupá počet ohrožených a narušených dětí a mladistvých. Spektrum společensky nežádoucího chování se pohybuje od agresivity, záškoláctví, závislosti na návykových látkách, gamblerství, sprejerství až po více či méně závažné kriminální delikty. Problémem je také skutečnost, že roste počet dětí, které jsou zneužívány dospělými k páchání trestné činnosti. V současné době se jako nejproblematictější skupinou v tomto směru jeví romské etnikum, i když je známo mnoho případů, kdy tuto trestnou činnost provádí děti a mládež z dobře situovaných rodin. Rodiče si často neuvědomují závažnost a nebezpečnost jednání svých dětí a mají tendenci kriminální chování zlehčovat a omlouvat. Vyjdeme-li ze skutečnosti, že velké procento mladých rodin v současné době řeší problémy s bydlením a uplatněním se na trhu práce, je pro dnešní rodinu příznačné to, že rodiče nemají na své děti dostatek času. To se pak následně většinou projeví tím, že dítě si hledá náhradu, upne se na nějakou partu a rodič pak zárodek delikventního jednání mnohdy ani nepostřehne a s následným chováním svého dítěte si již neví rady. Možnosti řešení této vzniklé situace a nástin prevence, proto rozvíjím v závěrečné sedmé kapitole.

Na základě těchto uvedených skutečností se domnívám, že lze konstatovat, že cíl diplomové práce byl splněn.

## RESUMÉ

Diplomová práce se věnuje tématu vybraných projevů sociálně patologického chování, v kontextu současné rodiny. V její teoretické části popisují vývojové etapy norem chování, rodinu jako základního socializačního činitele, její funkci, postavení ve vývoji a výchově a její význam jako zdroje vzniku patologie u dětí a mladistvých. Vymezuje základní pojmy a typologii sociálně patologických jevů, které jsou u věkové kategorie dětí a mládeže nejrozšířenější a nejzávažnější. Definiuje pojem město, venkov a charakterizuje vybrané regiony. Realizovaný výzkum analyzuje stav kriminality ve vybraných regionech. V poslední části nastiňuje oblast prevence a možnosti opatření v uvedené problematice.

## ZUSAMMENFASSUNG

Das Thema der vorgelegten Diplomarbeit sind ausgewählte Formen der sozial-pathologischen Verhaltensweise im Kontext der Gegenwartsfamilie. Im theoretischen Teil werden Entwicklungsetappen der Verhaltensnormen, die Familie als grundlegender Sozialisierungsfaktor, ihre Funktion, Stellung in der Entwicklung und Erziehung und ihre Bedeutung als Entstehungsquelle von pathologischen Erscheinungen bei Kindern und Jugendlichen behandelt. Bestimmt werden die Grundbegriffe und die Typologie der sozial-pathologischen Erscheinungen, die in der Alterskategorie Kinder und Jugend am verbreitetsten und am schwerwiegendsten sind. Es werden hier die Begriffe Stadt und Dorf definiert sowie ausgewählte Regionen charakterisiert. Die durchgeführte Forschung analysiert den Stand der Kriminalität in ausgewählten Regionen. Im letzten Teil werden mögliche Vorbeugungsmaßnahmen im angeführten Problembereich vorgestellt.

## SEZNAM TABULEK

1.	Tab.č.1 Průběh celkové kriminality v období 5-ti let Praha hlavní město.....	68
2.	Tab.č.2 Průběh celkové kriminality v období 5-ti let Středočeský kraj.....	69
3.	Tab.č.3 Průběh celkové kriminality v období 5-ti let Jihočeský kraj .....	70
4.	Tab.č.5 Vybraná kriminalita - celková trestná činnost proti rodině a mládeži...	72
5.	Tab.č.6 Vybraná kriminalita – celková trestná činnost proti rodině a mládeži - §213 Zanedbání povinné výživy.....	73
6.	Tab.č.7.....	74
7.	Tab.č.8 Vybraná kriminalita – celková trestná činnost proti majetku .....	75
8.	Tab.č.9 Vybraná kriminalita – celková trestná činnost proti majetku u mladistvých.....	75
9.	Tab.č.10 Vybraná kriminalita – celková trestná činnost proti majetku - §247 Krádež .....	78
10.	Tab.č.11 Vybraná kriminalita - celková trestná činnost proti majetku - §247 Krádež – mladiství .....	79
11.	Tab.č.12 Vybraná kriminalita – podíl celkové trestné činnosti proti majetku a §247 Krádež u mladistvých.....	80
12.	Tab.č.13 Vybraná kriminalita – podíl §247 Krádež, §257 Poškození cizí věci a ostatních trestných činů v trestné činnosti proti majetku u mladistvých .....	81

## SEZNAM GRAFŮ

1.	Graf č.1 Srovnání celkové kriminality dětí a mladistvých v rozmezí 5-ti let ....	68
2.	Graf č.2 Srovnání celkové kriminality dětí a mladistvých v rozmezí 5-ti let ....	69
3.	Graf č.3 Srovnání celkové kriminality dětí a mladistvých v rozmezí 5-ti let ....	70
4.	Graf č.4a Porovnání krajů v rámci celkové kriminality v období 5.ti let.....	71
5.	Graf č.4b Porovnání krajů v rámci celkové kriminality u dětí 1-15let v období 5-ti let.....	71
6.	Graf č.4c Porovnání krajů v rámci celkové kriminality u mladistvých 15-18let v období 5-ti let.....	71
7.	Graf č.5a Porovnání krajů v rámci trestné činnosti proti rodině a mládeži.....	72
8.	Graf č.5b Nárůst trestné činnosti proti rodině a mládeži v rozpětí 5-ti let.....	73
9.	Graf č.7 trestné činnosti proti rodině a mládeži a §213 Zanedbání povinné výživy .....	74

10.	Graf č.8a Porovnání krajů v rámci trestné činnosti proti majetku .....	76
11.	Graf č.8b Průběh páchaní trestné činnosti proti majetku v období 5-ti let.....	76
12.	Graf č.9a Porovnání krajů v rámci trestné činnosti proti majetku páchané mladistvými za období 5-ti let.....	77
13.	Graf č.9b Průběžný graf trestné činnosti proti majetku páchané mladistvými v období 5-ti let.....	76
14.	Graf č.10 Podíl krádež v trestné činnosti proti majetku za období 5-ti let.....	78
15.	Graf č.11 Porovnání krajů v rámci trestné činnosti proti majetku – krádeže a podíl spáchaných činů mladistvými .....	79
16.	Graf č.12 Porovnání celkové trestné činnosti proti majetku a §247 Krádež za období 5-ti let, které spáchali pouze mladiství .....	80
17.	Graf č.13a Praha hlavní město.....	81
18.	Graf č.13b Středočeský kraj .....	81
19.	Graf č.13c Jihočeský kraj .....	81
20.	Graf č.13d Porovnání krajů podle tabulky č.13.....	82



## SEZNAM LITERATURY

1. ECO, U. *Jak napsat diplomovou práci*. Olomouc: Votořba, 1997.  
ISBN 80-7198-173-7.
2. HOMOLA, M. *Úvod do psychologie osobnosti*. Praha: SNP, 1974. 266s.
3. CHMELÍK, J. *Trestná činnost mládeže a páchaná na mládeži*. Praha: tiskárna MV, 1998, 45s.
4. KOLEKTIV AUTORŮ. *Pedagogika I*. Ostrava : OU, 1993. ISBN 80-7042-066-9
5. KOMÁRIK, E. *Pedagogika emocionálně a sociálně narušených..* Bratislava: Universita Komenského, 1999. ISBN 80-223-1394-7
6. LANGMAIER, J. a kol. *Dětská psychoterapie*. Praha: Avicenum, 1989
7. LANGMEIER, J.: KREJČÍKOVÁ, D. *Vývojová psychologie*. Praha: Grada, 1998.  
ISBN 80-7169-195-X
8. LANGMAIER, J., MATĚJČEK, Z., *Psychická deprivace v dětství*. Praha: Avicenum, 1974
9. MATĚJČEK, Y. *Rodiče a děti*. Praha: Avicenum, 1986 .
10. MATOUŠEK, O. *Rodina jako instituce a vztahová síť*. Praha: SLON 1993.  
ISBN 80-901424-7-8
11. MATOUŠEK, O. , KROFTOVÁ, A. *Mládež a delikvence* . Praha: Portál, 1998.  
ISBN 80-7178-226-2
12. MÜHLPACHR, P. *Sociální a pospenitenciální péče*. Brno: IMS, 1999.
13. MÜHLPACHR, P. *Sociální patologie*. Brno: MU PF, 2001. ISBN 80-210-2511-5
14. PIPEKOVÁ, J. aj. *Kapitoly ze speciální pedagogiky*. Brno: Paido, 1998.  
ISBN 80-85931-65-6
15. PORADA, V. a kol *Kriminalistika* (1.díl), Olomouc: UP, 1995
16. STEJSKAL, F. , KNÝ, M. , VOTRUBA, J. , *Sociálně patologické jevy dětí a mládeže v České republice*. Praha: Policejní akademie České republiky, 1999.  
ISBN 80-7251-008-8
17. ŠTÍPEK, J. *Úvod do sociální patologie. Kriminalita mládeže*, Praha: PdF UK, 1985.
18. TEPLÁ, M. *Pomocné školy v České republice*. Praha: Tech-Market, 1997.  
ISBN 80-86114-06-6

19. VANTUCH, P. *Kriminalita mládeže a její prevence*, Praha: MPSV ČR, 1992.
20. VÁGNEROVÁ, M. *Psychologie problémového dítěte školního věku..* Praha: Karolinum, 1997. ISBN 80-7184-488-8
21. VÁGNEROVÁ, M. *Psychopatologie pro pomáhající profese*. Praha: Portál, 1999. ISBN 80-7178-214-9
22. VÁGNEROVÁ, M. *Vývojová psychologie*. Praha: UK, 1999. ISBN 80-7184-803-4
23. VEČERKA, K. a kol. *Prevence kriminality v teorii a praxi*, Praha: tiskárna MV, 1997
24. VÍTEK, K. aj. *Výchovné poradenství a sociální patologie*. Olomouc: UP , 1989.

Jiné prameny:

1. KOLEKTIV AUTORŮ, *Statistická ročenka kriminality 2001*. Praha: tiskárna MS ČR, 2001, 210s.
2. KOLEKTIV AUTORŮ, *Statistická ročenka kriminality 2002*. Praha: tiskárna MS ČR, 2002, 210s.
3. KOLEKTIV AUTORŮ, *Statistická ročenka kriminality 2003*. Praha: tiskárna MS ČR, 2003, 210s.
4. KOLEKTIV AUTORŮ, *Statistická ročenka kriminality 2004*. Praha: tiskárna MS ČR, 2004, 210s.
5. KOLEKTIV AUTORŮ, *Statistická ročenka kriminality 2005*. Praha: tiskárna MS ČR, 2005, 212s.
6. Trestní zákon, zákon číslo 140/1961 Sb., ve znění doplňků. Trestní řád, zákon číslo 141/1961 sb., ve znění doplňků

Zdroje internetu:

1. ČSÚ, dostupný dne 15.1.2006 na [http://www.czso.cz/xa/redakce.nsf/i/char\\_praha](http://www.czso.cz/xa/redakce.nsf/i/char_praha)
2. ČSÚ, dostupný dne 15.1.2006 na [http://www.czso.cz/xs/redakce.nsf/i/charakteristika\\_kraje](http://www.czso.cz/xs/redakce.nsf/i/charakteristika_kraje).
3. ČSÚ, dostupný dne 15.1.2006 na [http://www.czso.cz/xs/redakce.nsf/i/charakteristika\\_kraje](http://www.czso.cz/xs/redakce.nsf/i/charakteristika_kraje).

4. ČSÚ, dostupný dne 25.2.2006 na:  
[http://www.czso.cz/sldb/sldb.nsf/i/vysledky\\_sldb\\_2001](http://www.czso.cz/sldb/sldb.nsf/i/vysledky_sldb_2001)
5. MŠMT, dostupný dne 26.1.2006 na  
[http://www.natur.cuni.cz/~sykora/kurzy/gm\\_text.htm](http://www.natur.cuni.cz/~sykora/kurzy/gm_text.htm).
6. MVČR, dostupný dne 15.1.2006 na  
[http://www.mvcr.cz/odbor/reforma/pracsk\\_1.html](http://www.mvcr.cz/odbor/reforma/pracsk_1.html).
7. Statistiky P ČR, dostupný 20.2. 2006 na  
<http://www.mvcr.cz/statistiky/kriminalita.htm/>