

## **OBSAH**

<b>1 ÚVOD</b>	<b>8</b>
1.1 Cíl práce a použité metody; zdroje dat	
1.2 Nezaměstnanost – základní pojmy, metodika	
1.2.1 Obecná míra nezaměstnanosti	
1.2.2 Registrovaná míra nezaměstnanosti	
1.2.3 Odlišnost hodnot měr nezaměstnanosti	
<b>2 REŠERŠNÍ ČÁST</b>	<b>13</b>
2.1 Mareš P.: Nezaměstnanost jako sociální problém	
2.2 Možný I., Mareš P.: Nezaměstnanost: nizozemská zkušenost a čs. realita	
2.3 Sirovátka T., Řezníček I.: Dlouhodobá nezaměstnanost a záchranná sociální síť	
2.4 Mareš P., Rabušic L.: Nezaměstnanost v České republice na počátku devadesátých let v regionálním přehledu	
<b>3 VÝVOJ ZAMĚSTNANOSTI – STRUKTURÁLNÍ ZMĚNY</b>	<b>23</b>
3.1 Celorepublikový vývoj po r. 1989	
3.1.1 Vývoj zaměstnanosti po r. 1989	
3.1.2 Strukturální změny v zaměstnanosti	
3.1.3 Nejaktuálnější trendy – meziroční vývoj 2005/2006	
3.1.4 Změny v zaměstnanosti podle klasifikace zaměstnání KZAM	
3.2 Odlišnost Prahy ve struktuře zaměstnaných	
3.3 Ostatní velkoměsta	
<b>4 VÝVOJ NEZAMĚSTNANOSTI</b>	<b>34</b>
4.1 Vývoj nezaměstnanosti v ČR	
4.2 Trh práce – střetávání nabídky a poptávky	
4.3 Vývoj nezaměstnanosti ve sledovaných městech	
<b>5 PROBLÉMOVÉ SKUPINY NA TRHU PRÁCE; DLOUHODOBÁ NEZAMĚSTNANOST</b>	<b>43</b>
5.1 Struktura nezaměstnaných dle dosaženého vzdělání; struktura volných pracovních míst dle vzdělání	
5.2 Osoby se zdravotním postižením (OZP) a trh práce	

5.3	Věková struktura uchazečů	
5.4	Dlouhodobá nezaměstnanost	
<b>6</b>	<b>CIZINCI NA TRHU PRÁCE</b>	<b>49</b>
6.1	Základní pojmy	
6.1.1	Kategorie cizinců pobývajících na území ČR	
6.1.2	Ekonomicky aktivní cizinci	
6.2	Cizinci na trhu práce ČR	
6.3	Cizinci na trhu práce ve sledovaných městech	
6.3.1	Situace v Praze	
6.3.2	Komparace situace ve sledovaných městech	
<b>7</b>	<b>TVORBA NOVÝCH PRACOVNÍCH MÍST</b>	<b>55</b>
7.1	Ostrava	
7.1.1	Městská průmyslová zóna Ostrava – Hrabová	
7.1.2	Strategická průmyslová zóna Letiště Ostrava (SPZ Mošnov)	
7.2	Plzeň	
7.3	Brno	
7.3.1	Brněnská průmyslová zóna (BPZ) Černovická terasa	
7.3.2	Kauza Flextronics International	
7.3.3	Český technologický park	
7.3.4	Central Trade Park Modřice	
7.3.5	Další realizované nebo připravované projekty	
<b>8</b>	<b>ANALÝZA DOJÍŽDKY DO VELKOMĚST</b>	<b>63</b>
8.1	Úvod	
8.2	Hodnocení změn 1991/2001	
8.3	Dojížďka do velkoměst – změny 1991/2001 a vzájemná komparace	
8.3.1	Dojížďka do hl. města	
8.3.2	Dojížďka do dalších velkoměst a vzájemná komparace	
<b>9</b>	<b>ZÁVĚR</b>	<b>73</b>
	<b>POUŽITÁ LITERATURA</b>	<b>74</b>
	<b>SEZNAM PŘÍLOH</b>	<b>76</b>
	<b>PŘÍLOHY</b>	

# 1 ÚVOD

## 1.1 Cíl práce a použité metody; zdroje dat

Cílem této práce je provést *komparativní analýzu* českých velkoměst z hlediska situace na trhu práce. Základní použitou metodou je tedy vzájemné srovnávání (=komparace) hodnot mezi čtyřmi největšími městy České republiky a také, což je neméně důležité, porovnávání s hodnotami za celou republiku.

Vzhledem k tomu, že problematika zaměstnanosti, strukturálních změn v zaměstnanosti, nezaměstnanosti a vůbec trhu práce je velmi široká, je práce koncipována do značné míry i jako obecný pohled na problematiku. Je to především z toho důvodu, že k problematice trhu práce se váže odborná terminologie a samozřejmě i metodika a nelze tak provádět pouhé porovnávání číselných hodnot bez povědomí o obecných souvislostech.

Tento komplexní přístup se potom promítá i do vlastní struktury práce, neboť je zde velký prostor věnován osvětlení obecných termínů a metodiky. Bližší vysvětlení a definice některých termínů je řešeno i formou poznámek pod čarou .

Vzhledem k tomu, že součástí analýzy je i hlavní město Praha, které je vzhledem ke svojí velikosti a významu v rámci ČR zcela specifické, je mu věnována zvláštní pozornost. To se odráží i ve struktuře práce, neboť jsou zde kapitoly, které se věnují popisu situaci pouze v hlavním městě.

Data byla čerpána jednak z webových stránek Českého statistického úřadu (ČSÚ), dále z webových stránek Ministerstva práce a sociálních věcí (MPSV). Starší data (do r. 1998) pocházejí potom z měsíčních výkazů nezaměstnanosti MPSV v papírové podobě.

## 1.2 Nezaměstnanost – základní pojmy, metodika

### 1.2.1 Obecná míra nezaměstnanosti

Ve statistice rozeznáváme dvojí míru nezaměstnanosti – **registrovanou a obecnou**.

**Obecná míra nezaměstnanosti** vychází z Výběrového šetření pracovních sil (VŠPS), které provádí Český statistický úřad. VŠPS se provádí v náhodně vybraném vzorku domácností (výběrový soubor zahrnoval ve 4. čtvrtletí roku 2006 více než **26 tis. bytů** na území celé České republiky, tj. přes 0,6 % všech trvale obydlených bytů, v nichž bylo šetřeno necelých **64 tis. respondentů** všech věkových skupin, přičemž téměř 55 tis. respondentů bylo ve věku 15 a více let). Takto vytvořený statistický soubor umožňuje

získat spolehlivé odhady charakteristik trhu práce na úrovni republiky a s relativně dostatečnou spolehlivostí i odhady za regiony (NUTS 2) i kraje (NUTS 3).

VŠPS se provádí od r. 1993 (čtvrtletí prosinec 92 – únor 93) a má čtvrtletní periodicitu. Rozsah šetření a získané ukazatele plně odpovídají definicím Mezinárodní organizace práce (ILO) a metodice Eurostatu.

Za nezaměstnané se dle definice Mezinárodní organizace práce (ILO) se tedy potom považují všechny osoby 15-ti leté a starší, které ve sledovaném období **souběžně splňovaly tři podmínky:**

**1) nebyly zaměstnané;**

**2) hledaly aktivně práci.** Formou aktivního hledání práce se rozumí hledání prostřednictvím úřadu práce nebo soukromé zprostředkovatelny práce, dále hledání práce přímo v podnicích, využívání inzerce, podnikání kroků pro založení vlastní firmy, podání žádosti o pracovní povolení a licence nebo hledání zaměstnání jiným způsobem;

**3) byly připraveny k nástupu do práce,** tj. během referenčního období byly k dispozici okamžitě, nebo nejpozději do 14 dnů, pro výkon placeného zaměstnání nebo zaměstnání ve vlastním podniku.

Pokud osoby nespĺňují alespoň jednu ze tří uvedených podmínek, jsou klasifikovány jako zaměstnané nebo ekonomicky neaktivní. Jedinou výjimkou je skupina osob, které práci nehledají, protože ji již našly, ale nástup je stanoven na dobu nejpozději do 14 dnů. Tyto osoby jsou podle definice Eurostatu zařazeny rovněž mezi nezaměstnané. Pro účely zjišťování je pojem práce interpretován jako „*práce alespoň po dobu 1 hodiny v referenčním týdnu.*“

### **1.2.2 Registrovaná míra nezaměstnanosti**

Druhým ukazatelem je registrovaná míra. Tento ukazatel vychází z počtu nezaměstnaných vedených v registru úřadů práce. Co nejpřesněji řečeno: čitatelem je počet evidovaných registrovaných (dosažitelných) neumístěných uchazečů o zaměstnání, občanů ČR a občanů EU/EHP vedených úřady práce podle bydliště uchazeče ke konci sledovaného měsíce. Jmenovatel (pracovní síla) je počet zaměstnaných v národním hospodářství s jediným nebo hlavním zaměstnáním podle výsledků VŠPS (klouzavý průměr posledních 4 čtvrtletí) + počet pracujících cizinců z tzv. třetích zemí s platným povolením k zaměstnávání +



zaměstnaných občanů EU registrovaných ÚP (klouzávy průměr posledních 12 měsíců) a cizinců s platným živnostenským oprávněním (klouzávy průměr za poslední 2 pololetí; problematice cizinců a k ní se vztahující terminologii je věnována samostatná kapitola) + evidence registrovaných – *dosažitelných* neumístěných uchazečů o zaměstnání, občanů ČR a občanů EU/EHP vedená úřady práce podle bydliště uchazeče (klouzávy průměr posledních 12 měsíců). Tato metodika výpočtu (platnost od 1.7.2004) oproti původnímu znění počítá jen s tzv. *dosažitelnými neumístěnými uchazeči o zaměstnání* a navíc zahrnuje i *pracující cizince*. Tato metodická změna snížila míru registrované nezaměstnanosti zhruba o necelé 1 %. Změna definice také přispěla k přiblížení metodice ILO.

### 1.2.3 Odlišnost hodnot měř nezaměstnanosti

Až do roku 1997 se registrovaná míra nezaměstnanosti pohybovala přes 3 % a obecná míra překračovala 4 %. Od roku 1997 začala míra prudce vzrůstat (podle obou zdrojů) a vrcholu dosáhla na přelomu let 1999 a 2000. V průběhu dalších let počalo docházet k rozporu mezi oběma mírami – registrovaná míra nezaměstnanosti klesala jen do poloviny roku 2001 a poté začala opět stoupat. Obecná míra nezaměstnanosti ILO však v těchto letech mírně klesla. Diference mezi mírami je typická pro období všeobecně vysoké nezaměstnanosti, kdy řada oficiálně registrovaných uchazečů využívá možnosti příležitostné práce a tyto osoby jsou podle metodiky ILO klasifikovány jako osoby v zaměstnání (jak již bylo řečeno, dle metodiky Eurostatu a ILO jsou osoby klasifikovány jako zaměstnané, pokud v referenčním týdnu pracovali alespoň 1 hodinu za mzdu). Vysoká shoda obou měř v letech 2000 a 2001 byla i díky metodické změně<sup>1)</sup> v dotazníku VŠPS a nárůstem neodpovědí (non-response) po SLDB 2001<sup>2)</sup>.

---

<sup>1)</sup> Od 1.1.2002 je dotazník VŠPS plně standardizován s metodikou Eurostatu včetně pořadí otázek. Prioritou je dotaz na ekonomickou aktivitu respondentů v referenčním týdnu. Jestliže respondent uvede, že v tomto týdnu pracoval alespoň 1 hodinu, je striktně podle metodiky ILO klasifikován jako osoba v zaměstnání. Proti struktuře dotazníku platné do r. 2001, lze tedy předpokládat, že kladná odpověď na zaměstnání v referenčním týdnu v určité míře ovlivňuje následné odpovědi na otázky o obvyklém ekonomickém postavení a především pak o jejich registraci na ÚP.

<sup>2)</sup> Od r. 2000 stoupal počet nevyšetřených domácností a situace se zhoršila zejména právě po SLDB 2001. Relativně vyšší míra neodpovědí je způsobena vysokým podílem prázdných bytů ve výběrovém souboru a hlavně odmítnutím spolupráce. Díky zintenzivnění kontaktů terénních pracovníků s domácnostmi respondentů, kteří odmítli odpovídat, v letech 2004 a 2005 míra neodpovědí (non - response) již klesla.

Uvedený nesoulad mezi oběma mírami nezaměstnanosti a jeho časový vývoj přibližuje následující graf.



Obr. 1 Česká republika: časový vývoj registrované míry nezaměstnanosti (evidenze úřadů práce – ÚP) a obecné míry nezaměstnanosti (dle Výběrového šetření pracovních sil – VŠPS), období 1993 – 2005; převzato z <http://www.czso.cz>

Od 1.7.2004 (změna metodiky) je tedy patrné, že míra registrované nezaměstnanosti se přiblížila hodnotám obecné míry. Je ještě nutno dodat, že rozdíly údajů o míře nezaměstnanosti mezi oběma zdroji jsou obvyklé i v ostatních zemích EU a v průměru jsou podstatně větší než v ČR (např. na Slovensku je rozdíl mezi oběma mírami cca padesátiprocentní a navíc obecná míra v SR podstatně převyšuje registrovanou míru). Řada zemí obě míry souběžně oficiálně ani nepublikuje. Problém je také ve srovnatelnosti míry registrované nezaměstnanosti, která je značně citlivá na jakýkoliv legislativní či organizační zásah v evidenci uchazečů o zaměstnání. Legislativní a metodické změny, které se týkaly trhu práce, jsou v hrubé podobě zachyceny v tabulce 1.

Tab. 1 Legislativní změny/metodické změny týkající se zaměstnanosti – stručný přehled

legislativní změna / úprava metodiky	účinnost	specifikace změny
Novela zákona o zaměstnanosti 1/1991Sb.	1.1.92	Snížení hmotného zabezpečení z 90 na 60 % a zkrácení podpůrčí doby této dávky z 12 na 6 měsíců
Zákon o všeobecném zdravotním pojištění	1.1.93	Povinnost odvádět zdrav. pojištění osobami bez prac. poměru (např. neevidovaní nezaměstnaní)
Změna výpočtu míry nezaměstnanosti	1.4.93	Min. práce a soc. věcí úřadům práce poskytovalo údaj o disponibilním zdroji prac. sil
Změna výpočtu míry nezaměstnanosti <sup>1)</sup>	1.4.94	Jmenovatel ve výpočtu: zaměstnaní z VŠPS + uchazeči o zaměstnání
Změna výpočtu míry nezaměstnanosti	1.1.97	Mezi zaměstnané nejsou zahrnuti osoby s rodič.příspěvkem (jen MD) a uchazeči bráni jako průměrný počet v klouzavém průměru
Novela zákona o zaměstnanosti	1.1.98	Snížení hmotného zabezpečení ze 60 na 50 % prvé 3 měsíce podpůrčí doby a další 3 měsíce na 40 % (dnes 45 %)
Změna metodiky	1.8.02	Ekonomicky aktivní obyvatelstvo z předběžných výsledků SLDB - změna úrovně míry nezaměstnanosti
Změna metodiky	1.1.03	Ekonomicky aktivní obyvatelstvo z definitivních výsledků SLDB - změna úrovně míry nezaměstnanosti
Změna metodiky	1.7.04	V čitateli podílu pouze <u>dosažitelní</u> <sup>2)</sup> neumístění uchazeči o zaměstnání
Nový Zákon o zaměstnanosti 435/2004 Sb.		

- 1) Míra registrované nezaměstnanosti byla v ČR až do konce března 1994 odvozována ze vztahu nezaměstnaných k celkovému počtu zaměstnaných na území okresu, nikoliv k **ekonomicky aktivnímu obyvatelstvu trvale bydlícímu** na území okresu, jak je to obvyklé podle mezinárodních standardů. Tím tedy byla v okresech s vyšší vyjížděnou pracujících do jiných okresů míra nezaměstnanosti nadhodnocena a v okresech s vyšší dojížděnou naopak podhodnocena.
- 2) Tzv. **Dosažitelní neumístění uchazeči o zaměstnání** (od 1. července 2004): jedná se o uchazeče o zaměstnání, kteří mohou bezprostředně nastoupit do zaměstnání při nabídce vhodného pracovního místa, tj. evidovaní nezaměstnaní, kteří nemají žádnou objektivní překážku pro přijetí zaměstnání. Za dosažitelné se nepovažují uchazeči o zaměstnání ve vazbě, ve výkonu trestu, uchazeči v pracovní neschopnosti, uchazeči, kteří jsou zařazeni na rekvalifikační kurzy, nebo uchazeči, kteří vykonávají krátkodobé zaměstnání a dále uchazeči, kteří pobírají peněžitou pomoc v mateřství nebo kterým je poskytována podpora v nezaměstnanosti po dobu mateřské dovolené.

## 2 REŠERŠNÍ ČÁST

Na úvod rešeršní části je nutné předeslat, že popisovaná literatura pochází z první poloviny 90. let, kdy se problém nezaměstnanosti teprve začal pomalu vynořovat (až do r. 1997 se míra registrované nezaměstnanosti udržovala pod 5% hranicí). **Nezaměstnanost se tehdy, po 40 – ti letech tzv. „ stavu plné zaměstnanosti“** (k 31.12.89 bylo evidováno pouze 324 nezaměstnaných v celé ČR), **jevila jako nový, ve své podstatě zcela neznámý fenomén.** Navíc, vzhledem k všeobecně nízkým hodnotám v tomto období jej lze jen těžko nazývat společenským problémem (takovým problémem již v tomto počátečním období ovšem byla na Slovensku, více k problematice časového vývoje nezaměstnanosti – viz kapitola 4).

### 2.1 Mareš P.: Nezaměstnanost jako sociální problém (1994)

Kniha se zabývá nezaměstnaností vůbec v nejobecnější poloze a ze všech pojímá problematiku nezaměstnanosti a trhu práce nejkompexněji, proto je zařazena jako první v pořadí. Výrazná pozornost je v této knize zde věnována sociálním a psychosociálním aspektům nezaměstnanosti. Přesto zbyl prostor i pro makroekonomické souvislosti.

V úvodní kapitole jsou vysvětleny vůbec základní typy nezaměstnanosti, běžně vymezované v makroekonomických teoriích – tedy:

- *frikční nezaměstnanost* – jedná se o normální, běžné přesuny pracovní síly nemající dlouhodobý charakter
- *strukturální (a technologická nezaměstnanost)* – zaměstnanci ztrácí své zaměstnání z důvodů eliminace celých průmyslových odvětví a současně jsou požadovány jiné kvalifikace, dovednosti. *Technologickou nezaměstnaností* potom můžeme nazývat část strukturální nezaměstnanosti, kdy osoby ztrácejí zaměstnání v důsledku rušení pracovních míst a nahrazení lidské práce stroji.
- *cyklická (a sezónní) nezaměstnanost* – cyklickou nezaměstnaností rozumíme nezaměstnanost, která je způsobena nevyužitím stávajících kapacit z důvodů odbytových potíží v hospodářství. Jde tedy o nezaměstnanost, která byla způsobena nedostatečnou poptávkou po zboží. *Sezónní nezaměstnaností* potom rozumíme nezaměstnanost determinovanou střídáním ročních období (např. útlum činností v zemědělství a stavebnictví v zimním období; sezónní nezaměstnaností může ovšem stejně tak trpět i obslužná sféra – zejm. spojená s turistikou).

Mimo tyto tři základní typy běžně vymezované i v učebnicích makroekonomie, lze zmínit další typy:

- *skrytá nezaměstnanost (hidden)* – tímto pojmem se rozumí nezaměstnaní, kteří nejsou jako nezaměstnaní registrováni, ale při dostatečné nabídce by práci třeba přijali. Velkou část této tzv. *skryté pracovní síly (hidden labour force)* tvoří obvykle vdané ženy a mladiství. Jde o osoby, kteří buď na hledání práce již rezignovali, anebo jí vyhledávají pomocí neformálních sítí. V tomto termínu se ovšem vyskytuje poněkud rozpor mezi vysvětlením v tomto podání a tak jak chápe skrytou nezaměstnanost např. I. Možný ve svém úvodu ve sborníku k československo – nizozemské konferenci 1991 (kap. 2.2). Zde totiž byla chápána skrytá nezaměstnanost jako synonymum k přezaměstnanosti v socialistických podnicích a která se tak tedy pomocí tržních mechanismů měla přeměnit (a také přeměnila) v otevřenou nezaměstnanost.
- *neúplná zaměstnanost (under-employment)* – jedná se o pracovníky, kteří musejí akceptovat práci na snížený úvazek. Zároveň se ovšem zaměstnávání na částečný úvazek může stát prostředkem ke snižování masové nezaměstnanosti.

Z dalších částí lze zmínit historický pohled na vývoj během 20. století. Je zde zmíněn historický vývoj v Československu. Nezaměstnanost spojená s hospodářskou recesí 30. let dopadla na československou ekonomiku tvrdě. Při geografické analýze je ale patrné, že situace se jednotlivých okresů dotkla různou intenzitou. Nejlépe vyšly okresy se značným podílem zaměstnaných v zemědělství, neboť tento sektor byl postižen relativně nejméně, naopak nejvíce byly postiženy okresy s převahou exportně orientovaných průmyslových odvětví.

V poválečné Evropě se dosti dlouhou dobu podařilo udržet stav plné zaměstnanosti. Prakticky až do 60. let nepřekračovala míra nezaměstnanosti v průmyslově rozvinutých zemích 3 – 4 %, tedy míru normální frikční nezaměstnanosti, tj. s krátkodobým charakterem, dlouhodobá nezaměstnanost nebyla tehdy aktuálním problémem. To bylo způsobeno poválečnou konjunkturou, všeobecnou masovou spotřebou, rozvojem obslužné sféry apod.

Růst služeb měl velkou absorpční schopnost a zvláště v 60. letech úspěšně eliminoval problémy exodu pracovní síly z průmyslu (Mareš, 1994)

Ovšem po ropných krizích 70. let došlo k prudkému růstu nezaměstnanosti ve většině evropských zemích (stejně ale tak i v Japonsku a USA). Celkově se ve vyspělých

průmyslových zemích masová nezaměstnanost stala od 70. let běžným jevem (Mareš, 1994).

Kulminaci lze datovat k polovině a konci 80. let, od této doby můžeme v dlouhodobém trendu pozorovat pokles.

V 90. letech ovlivňují zaměstnanost v Evropě i v mimoevropských průmyslově vyspělých zemích zejména šíření nových technologií, expanze světového trhu a s tím spojený růst významu mezinárodní konkurence (Mareš, 1994). Lze tedy konstatovat, že v současné světě se tedy více uplatňují strukturální příčiny nezaměstnanosti (tedy pokles významu některých odvětví) než vlivy cyklické povahy vývoje hospodářství. Strukturální nezaměstnanost tak úzce souvisí s technologickým pokrokem, který klade zvýšené nároky na pracovní sílu, zejména na její kvalifikovanost a flexibilitu.

Kniha se dále zabývá trhem práce v ekonomické rovině a dále se autor (sociolog) také velmi podrobně věnuje sociálním a psychologickým aspektům nezaměstnanosti/nezaměstnaného. Je zde věnována pozornost vlivu nezaměstnanosti na jeho psychické i fyzické zdraví, ztrátě statusu, apod. Pozornost je věnována i životní strategii nezaměstnaných.

V závěrečné kapitole jsou popsány systémy podpory v nezaměstnanosti ve vybraných evropských zemích a v USA.

## **2.2 Možný I., Mareš P.: Nezaměstnanost: nizozemská zkušenost a československá realita (1991)**

Jedná se o sborník mezinárodní (nizozemsko – československé) konference o nezaměstnanosti pořádané v Brně v létě 1991. V předmluvě (I. Možný) jsou zmíněny základní teze o problému nezaměstnanosti. Na úvod lze vybrat tuto: zaměstnanost se vynořila z masové nezaměstnanosti – a ne naopak, jak by se na první pohled mohlo zdát.

V každé populaci se vyskytuje okrajová skupina lidí, kteří se vyhnou práci či ji opětovně ztratí, ať začnou dělat cokoli, i když je to přivede do tísně. Udávaný tříprocentní podíl je jakási sociální konstanta a jak se moderní společnosti stávají komplikovanější a jak se práce stává složitější a náročnější, spíše se šíří, než aby mizela. Dále se autor věnuje následkům stavu plné zaměstnanosti z období centrálně plánované ekonomiky.

Prvním důsledkem může být například spojení nezaměstnanosti s vagabundizmem v myslích lidí, což byl důsledek myšlení reálného socialismu.

Druhým důsledkem byla potom iluze, že plná zaměstnanost je v moderní společnosti možná. Není. Například NSR před sloučením s NDR měla stabilně 6 – 8 % nezaměstnaných. Ke stavu plné zaměstnanosti se přibližovaly ve stejném období jen Švýcarsko a Švédsko.

Autor dále uvádí, že za **stav plné zaměstnanosti země s centrálně plánovaným hospodářstvím platily vysokou daň – stagnací celého hospodářství**. Dále je zde zmíněn fenomén *skryté nezaměstnanosti a její hrozivé proměnění v reálnou nezaměstnanost* v případě NDR (po sjednocení zde nezaměstnanost dosáhla 40 %). U nás se v druhé polovině osmdesátých let odhadovala skrytá nezaměstnanost na 30 % z obsazených míst .

Jako třetí neblahé dědictví autor zmiňuje fakt, že velká část populace byla z období socialismu nejen navyklá na jistotu zaměstnání vůbec, ale zároveň i na jistotu trvalého zaměstnání, nejlépe přitom na celý život.

Jak se praví v dalším příspěvku před rokem 1991 skutečné zaměstnanecké služby neexistovaly. Problematika zaměstnávání občanů byla v působnosti okresních národních výborů – odborů pracovních sil, které by však zcela neodpovídaly dnešním požadavkům (na okres bylo vždy přiděleno pouze cca 6 pracovníků). Hlavní role těchto odborů koneckonců ovšem spočívala pouze v distribuci pracovní síly (které se za socialismu navíc trvale nedostávalo) podle plánů, vytvářených na centrální úrovni.

Systém správy trhu práce tedy musel být vytvořen od úplného základu, již v červenci 1990 byl tak ČNR přijato zákonné opatření o zřízení úřadů práce a tak se do listopadu i stalo, neboť do 15.11.1990 byly založeny všechny úřady práce. Rok 1990 je též rokem kdy vznikl Zákon o zaměstnanosti.

Dále je zde pozornost věnována tzv. *aktivní politice zaměstnanosti (APZ)* a jejím nástrojům. V této oblasti se do dnešní doby nic nezměnilo, nástroji aktivní politiky zaměstnanosti se totiž tehdy, stejně jako dnes rozuměly:

- *rekvalifikace*
- *vytváření společensky účelných pracovních míst*
- *veřejně prospěšné práce*

V dalším příspěvku (Ladislav Rabušic, Petr Mareš) se pozornost přesouvá k demografickým aspektům nastupujícího problému. Je zde analyzována demografická struktura populace v Československu a Nizozemsku. V Československu v 90. letech byla v tomto ohledu situace na trhu práce odlišná od většiny západoevropských zemí, neboť v těchto zemích počet mladých lidí, kteří vstupovali každoročně na trh práce klesal.

Naproti tomu v Československu se cca do r. 1997 se musel trh práce vypořádat se zvýšením přílivem mladých lidí, jako důsledku pronatálních opatření v 70. letech (tzv. baby – boom 1973 – 1977). Autoři zde vzniklou situaci (tj. pokles poptávky po pracovní síly a demografickými faktory determinovaný růst její nabídky) přirovnávají k situaci v západní Evropě v 70. letech. Zde z důvodu tzv. ropných šoků (1973/74 a 1979/80) byla přerušena dlouhodobá ekonomická konjunktura a na evropských trzích práce se zároveň objevuje silná populační vlna 60. let.

Tato zároveň působící dvojice faktorů způsobila, že v mnohých západoevropských zemích skokově narostla nezaměstnanost (z 2 – 3 % na 8 – 11 %).

V dalším příspěvku je pozornost věnována Slovensku, kde jak bylo již zmíněno v úvodu, se nezaměstnanost stala společenským problémem velmi rychle. Již v r. 1991 zde byla v rámci výzkumů zaznamenána jako nejzávažnější společenský problém.

### **2.3 Sirovátka T., Řezníček I.: Dlouhodobá nezaměstnanost a záchranná sociální síť (srovnávací studie tří okresů), (1994)**

Tato studie (vyšla v r. 1994) se zabývá jednak problémem dlouhodobé nezaměstnanosti v obecné rovině a jednak tento problém analyzuje ve třech rozdílných lokalitách ČR. Jedná se tedy o klasickou *případovou studii (case study)* ve které byly využity vícerozměrné statistické metody – faktorová analýza.

Pokud je nezaměstnanost obecně nízká, je příčina trvalejší nezaměstnanosti spatřována spíše v individuálních nedostacích nezaměstnaného. Pokud však nezaměstnanost obecně roste, jsou potom příčiny hledány i v ekonomických a sociálních faktorech. Krátkodobá nezaměstnanost je zcela nevyhnutelná při adaptaci ekonomického systému, neboť tzv. „*přirozená míra nezaměstnanosti*“ je podmínkou flexibility pracovního trhu i ekonomického systému. Avšak dlouhodobá nezaměstnanost adaptaci ekonomiky naopak brání, neboť oslabuje adaptační schopnost jedince. Dále se studie věnuje vývoji dlouhodobé nezaměstnanosti a vývojem teorií o jejích příčinách.

Dlouhodobá nezaměstnanost, jakožto významný sociální jev, byla ve dvacátém století spojena se dvěma velkými hospodářskými krizemi, nejprve ve třicátých a poté sedmdesátých a osmdesátých let, ke kterým došlo v průmyslových demokraciích. Rysem nezaměstnanosti od 80. let je totiž její relativně vysoká míra a stálost a to v mnoha evropských zemích. Nezávisle na vývoji ekonomického cyklu zůstává totiž mimo pracovní trh značné procento osob v produktivním věku. Autoři jako možné vysvětlení zmiňují



jednak přesun výrobních kapacit do tzv. nově industrializovaných zemí a jednak dostupnost a výše podpor v nezaměstnanosti. Jako protiklad k tomu jsou zde zmíněny USA, ve kterých ve srovnání s evropskými poměry má tato podpora relativně nižší hodnotu a svým způsobem tak nutí nezaměstnané k rychlejší adaptaci na trhu práce.

Dlouhodobá nezaměstnanost je tedy šířeji definována jako ztráta pracovního místa na období přesahující určitou časovou hranici (podle definic Eurostatu 12 měsíců a více), ale ve Spojených státech 6 měsíců a více (to souvisí s dobou po které dojde ke změně ve vyplácení podpory – z podpory v nezaměstnanosti na sociální podporu, stejně jako v ČR).

Autoři studie zvolili jako časovou hranici právě 6 měsíců a více, tedy upřednostnili ekonomické hledisko (režim vyplácení podpory) před běžným pojetím pro statistické účely. Důvodem byl ovšem i tehdy relativně nižší podíl nezaměstnaných déle než rok. Nutno podotknout, že v evropských zemích, v dobách všeobecně nízké nezaměstnanosti, byla rovněž dlouhodobá nezaměstnanost takto chápána, takže toto časové určení zvolené autory, mělo tehdy svoje opodstatnění. Dnes je situace odlišná, neboť uchazeči s délkou evidence vyšší než 1 rok v žádném případě netvoří nevýznamný podíl.

Dále se studie věnuje dlouhodobé nezaměstnanosti v českých realitách, je zde mj. konstatováno, že značné procento dlouhodobě nezaměstnaných ve skutečnosti nemá vůbec zájem pracovat, neboť nezaměstnanost je někdy výsledkem dobrovolné volby nebo racionální kalkulace (volný čas, možnost ilegálního přivýdělku, automaticky poskytované sociální podpory atp.).

Je zde i konstatován základní fakt, že s postupující dobou nezaměstnanosti klesá pravděpodobnost znovuzískání pracovních příležitostí.

Jádrem knihy je ale samotná srovnávací studie vybraných českých okresů. Tyto okresy byly zvoleny tři a každý představuje určitý modelový případ. Cílem takovéto studie bylo nakolik (a zda vůbec) odlišné socioekonomické podmínky v regionálním pohledu determinují počet a strukturu dlouhodobě nezaměstnaných. Dále se studie do značné míry zabývala i sociálními dopady na psychiku jednotlivců a jak se nezaměstnaní s touto obtížnou situací vyrovnávají.

Jako prvním modelovým okresem bylo vybráno samotné město Brno, mající představovat typ „Velkoměsto“, se specifickou strukturou zaměstnanosti (v r. 1991 měl na zaměstnanosti 57% podíl nevýrobní sektor). Jako druhý byl vybrán okres Vyškov, ve studii pojat jako modelový případ „Venkovský okres“. Byl zde vyšší podíl zaměstnaných v I. sektoru národního hospodářství, nižší stupeň urbanizace a byl tak pokládán za

vhodného reprezentanta zemědělských oblastí v blízkosti velkého městského jádra. Za třetí okres byl vybrána Karviná. Jedná se o vysoce urbanizovaný prostor, součást sídelní a průmyslové aglomerace, v zaměstnanosti zde má vysoký podíl sekundární sektor. Dochází zde ale k částečnému útlumu výroby a z toho vyplývající hrozba strukturální nezaměstnanosti u jednostranně kvalifikované pracovní síly. Pro potřeby studie je nazvána jako „Hornické město“. Jednotlivé okresy jsou velmi odlišné i sociálními podmínkami (vzdělanost, věková struktura, rozvodovost a s ní souvisejícím podílem neúplných rodin, apod.).

Velmi rozdílný byl i časový vývoj nezaměstnanosti v období 1991 – 1993. Ve „Velkoměstě“ narostla nezaměstnanost zejména v průběhu roku 1991 až na 2,4 % a to v souvislosti s uvolňováním pracovníků administrativního aparátu a mj. při obměně zaměstnanců v souvislosti s tzv. malou privatizací. Rychlý rozvoj privátního sektoru a diverzifikovaná hospodářská základna umožnily pokles nezaměstnanosti (pouhých 1,4 % na konci r. 1993).

Naproti tomu ve „Venkovském okrese“ narostla již v r. 1991 nezaměstnanost na 7 %, zejména z důvodu snižování zaměstnanosti v zemědělství a rušení provozů v odlehlejších částech okresu. Rozvoj privátního sektoru zde nebyl zdaleka tak dynamický jako ve „Velkoměstě“ a to s ohledem na venkovský charakter okresu, ale třeba i nižší kupní sílu populace. Přesto se pozitivně projevuje možnost vyjížděky do Brna. Podobně jako v celé ČR zde nezaměstnanost v r. 1992 poklesla, v r. 1993 se ale opět zvýšila na 6 %.

V „Hornickém městě“ došlo v průběhu roku 1991 k růstu nezaměstnanosti téměř také na 7 %, především v souvislosti s útlumem těžby uhlí. Ekonomická struktura okresu nedokázala plně absorbovat rychle uvolňovanou pracovní sílu a navíc rozvoj soukromého sektoru je zde z důvodu oslabení poptávky také nižší. V r. 1992 se míra nezaměstnanosti sice snížila, ale na konci r. 1993 opět narostla až na 7,4 %.

Dále se studie věnuje faktorům ovlivňujícím nezaměstnanost – zejména sociálním. V tomto ohledu zde působí etnická příslušnost – výrazný podíl mezi dlouhodobě nezaměstnanými tvoří Romové. Ve „Velkoměstě“, kde je jinak nezaměstnanost zanedbatelná, představovali Romové 45 % dlouhodobě nezaměstnaných, v „Hornickém městě“ i v okrese „Venkov“ byl tento podíl nižší (10 %, resp. 15 %). Etnická příslušnost se ve studii ukázala jako vůbec nevýrazněji působící faktor. Mezi další faktor patří tradičně pohlaví (nejvyšší podíl žen mezi dlouhodobě nezaměstnanými vykázal okres „Venkov“). Naopak ve studii se neprokázala přílišná souvislost věku nezaměstnaných a délkou

nezaměstnanosti. Nejtěsnější závislost se naopak ukázalo vzdělání. Tento faktor byl vůbec nejvýznamnější ve „Velkoměstě“ (téměř 70% dlouhodobě nezaměstnaných zde tvoří uchazeči bez kvalifikace).

Zhoršený zdravotní stav ovlivňuje dlouhodobou nezaměstnanost zejména u mužů a ve spojení s vyšším věkem a nízkou kvalifikací.

Ve studii je velký prostor věnován i sociálnímu aspektu ztráty zaměstnání, jsou zde výpovědi jedinců, kteří ztratili zaměstnání, jejich plány práce. Studie se věnuje i roli úřadů práce při zprostředkovávání a zkušenostem uchazečů s pomocí od těchto úřadů.

Studie prokázala, že regionální rozdíly jsou velmi výrazné. V oblastech se všeobecně nízkou mírou nezaměstnanosti (tj. případ tč. města Brna) postihuje dlouhodobá a opakovaná nezaměstnanost častěji sociálně marginalizované skupiny či jednotlivce, neboť tyto jednotlivci/skupiny se v prostředí velkých měst koncentrují. V oblastech postižených celkovým útlumem (zejm. zemědělské, málo urbanizované oblasti) je profil dlouhodobě nezaměstnaných plně srovnatelný s profilem nezaměstnanosti obecně. Ve strukturálně postižených oblastech nacházíme vyšší demotivovanost a závislost na institucích spojená s nepřiměřeným očekáváním vůči nim.

#### **2.4 Mareš P., Rabušic L.: Nezaměstnanost v eské republice na počátku devadesátých let v regionálním přehledu, Sociologický časopis, sv. 30, 1994**

Předmětem studia této statě byly opět regionální rozdíly v nezaměstnanosti v ČR v první polovině 90. let. Nejedná se ale o případovou studii modelových okresů jako v předcházejícím případě, nýbrž autoři se zde za pomoci statistických metod snaží sdružit okresy do skupin („clusterů“). Tyto clustery se vyznačují jednak srovnatelnými hodnotami nezaměstnanosti, ale také i podobnými socioekonomickými determinanty nezaměstnanosti. V úvodní pasáži je opět zmíněna realita první poloviny 90. let, tj. všeobecně nízká míra nezaměstnanosti. Její tehdejší úroveň (polovina roku 1994 – 3,3 % míra reg. nezaměstnanosti, obecná míra z prvních tehdejších Výběrových šetření pracovních sil cca o 1 % vyšší) představovala úroveň, která je v ekonomických teoriích chápána jako *přirozená míra nezaměstnanosti* a tedy ve své podstatě stav plné zaměstnanosti.

Dále byla využita metoda *jednoduché regrese (metoda nejmenších čtverců)* k analýze časového vývoje v první polovině 90. let. Tato metoda odhalila, že diferenciaci českých

okresů podle míry nezaměstnanosti byla v drtivé většině případů založena již na samém počátku ekonomických změn (vysoké hodnoty koeficientu korelace mezi hodnotami za rok 1991 a 1994 u většiny okresů). Z těchto výsledků korelační analýzy lze tedy toto období označit za homogenní (s kulminací v lednu 1992), autoři jej ve studii označují jako „*první vlnu nezaměstnanosti*“.

Regionální diference v míře nezaměstnanosti je dána charakteristikami populace a ekonomické základny regionu. Autoři v této souvislosti zmiňují fakt, že jednotlivé ekonomické sektory jsou různou měrou náchylné k postižení nezaměstnaností. Autoři mimo obvyklé základní členění pouze do tří sektorů NH, zvolili méně obvyklé – z terciéru vyčleňují ještě sektor kvartérní (vzdělání, výzkum, vývoj apod.). To členění není ale kompatibilní například z klasifikací OKEČ, kde se základní sekce obvykle agregují pouze do 3 základních sektorů (viz také kapitola 3).

Jak také uvádí autoři, poměr jednotlivých sektorů je ve vyspělých zemích přibližně 1:4:8. Situace v ČR tomuto v tehdejší době samozřejmě neodpovídala, neboť zde byl (a vlastně stále je) silněji zastoupen sektor sekundární.

Vyšší míru nezaměstnanosti měly okresy s vyšším podílem zaměstnaných v primárním sektoru, vyšší podíl byl pro okres rizikový zejména v úplném počátku transformace, neboť zemědělství se první vlna propouštění dotkla nejvíce.

Autoři tedy okresy seskupily do skupin – clusterů a to podle podílu zaměstnaných v jednotlivých sektorech národního hospodářství (NH). Takto vytvořeným clusterům potom byly přiřazeny jejich míry nezaměstnanosti. Po analýze takto získaných výsledků lze konstatovat následující: sektorová skladba zaměstnanosti se ukázala jako významně determinujícím faktorem prostorové diference nezaměstnanosti nikoliv ovšem jediným, neboť nevysvětlila míru variability plně.

Příkladem nám mohou být okresy sdružené dle clusterové analýzy do jedné konkrétní skupiny. V prvním clusteru skončily okresy, vyznačující se vyšším zastoupením primárního sektoru na zaměstnanosti, nicméně s rozdílnou úrovní nezaměstnanosti. K okresům s nadprůměrnými hodnotami nezaměstnanosti patřily v tomto clusteru Znojmo, Břeclav, Tachov a Louny. K okresům s průměrnou hodnotou v tomto clusteru patří Prachatice, Klatovy a Rakovník. A konečně, do tohoto typu připadly i dva okresy s podprůměrnými hodnotami: Plzeň – jih a Benešov. Zařazení okresů Znojmo, Tachov a Břeclav by naznačovala periferní poloha. Naproti tomu ale stojí okresy Domažlice nebo Klatovy. Jedním z vysvětlení by mohla být tehdejší rozdílná možnost pracovat v SRN a

Rakousku (možnost tzv. pendlerství). U dvou posledně zmiňovaných okresů potom jistě hraje velkou roli možnost dojížděky do blízkých velkoměst.

Sektorová skladba zaměstnanosti se velmi úzce pojí se vzdělanostní strukturou. Podobně jako v případě předcházející případové studie (Sirovátka, Řezníček) se potvrdila úzká spojitost mezi nezaměstnaností a vzděláním. Autoři provedly výpočet koeficientů determinace ( $R^2$ ) mezi mírou nezaměstnanosti a třemi základními kategoriemi dosaženého vzdělání uchazečů. V některých regionech byla tato závislost nevýrazná, v některých naopak vzdělanostní struktura vysvětlila značný podíl variability míry nezaměstnanosti.

### 3 VÝVOJ ZAMĚSTNANOSTI – STRUKTURÁLNÍ ZMĚNY

#### 3.1 Celorepublikový vývoj po r. 1989

##### 3.1.1 Vývoj zaměstnanosti po r. 1989

Již počátkem ekonomické transformace došlo k prudkému poklesu zaměstnanosti, především v důsledku ekonomického vývoje. V letech 1991 – 1994 klesal HDP průměrně ročně o 2,4 % a zaměstnanost se snižovala tempem 2,3 %. Na poklesu zaměstnanosti v první polovině 90. let měl především vliv odchod podstatné části pracujících důchodců do starobní penze (týkalo se cca 250 000 důchodců, což tehdy představovalo 5 % pracovní síly). Tímto došlo ke snížení *míry ekonomické aktivity*<sup>1)</sup>.

Při hodnocení vývoje zaměstnanosti po r. 1989 je patrné její soustavný pokles až do r. 2004, kdy se situace obrátila. K největšímu poklesu *míry zaměstnanosti*<sup>2)</sup> přitom došlo v období hospodářské recese, tedy mezi lety 1996 – 1999. Míra zaměstnanosti ovšem klesala i v období hospodářského oživení. Náznak zlepšení představoval pouze r. 2002, kdy došlo k mírnému nárůstu zaměstnanosti, ovšem v následujících dvou letech opět poklesla, přestože hospodářství vykazovalo dynamický růst. Zlepšení nastává až v r. 2005.

Můžeme tedy konstatovat, že po celé období 1999 – 2005, kdy hospodářství jako celek vykazovalo růst a současně klesala míra zaměstnanosti, rostla produktivita práce.

Změny, ke kterým došlo na trhu práce v letech 1995 – 2005, byly vyvolány nejen poklesem počtu pracovních míst a z toho vyplývající zaměstnanosti, ale i demografickými faktory. Za desetiletý časový úsek 1995 - 2005 došlo totiž k růstu počtu osob v produktivním věku – a to z 68 % v r. 1995 na 71 % v r. 2004 (viz také kap. 4.2). Pokles počtu zaměstnaných o 202 000, byl v letech 1995 – 2005 v souladu s nárůstem počtu nezaměstnaných (totéž číslo), což tedy znamená, že počet ekonomicky aktivního obyvatelstva se v absolutních číslech nezměnil. Z tohoto a z faktu, že za toto období byl patrný nárůst počtu obyvatel v produktivním věku (o 196 000) vyplývá, že poklesla míra ekonomické aktivity.

<sup>1)</sup> **Míra ekonomické aktivity (též míra participace)** = podíl *pracovní síly* (=ekonomicky aktivního obyvatelstva) na počtu všech osob 15+ .

<sup>2)</sup> **Míra zaměstnanosti** = podíl počtu *zaměstnaných* na počtu všech osob 15+.

Vývoj zaměstnanosti v rámci věkových skupin byl za časové období 1995 – 2005 velmi odlišný. Zatímco míra zaměstnanosti pracovní síly 55 – 64 let významně vzrostla, míra zaměstnanosti mládeže (tj. populace 15 -24 let) prudce klesla . Míra zaměstnanosti hlavní věkové skupiny (25 – 64 let) klesala pozvolně. Pokles míry zaměstnanosti mládeže byl díky poklesu míry ekonomické aktivity v souladu s prodloužením doby vzdělávání. Kromě vyššího vzdělání zde roli sehrál i růst nezaměstnanosti u této věkové skupiny.

Naproti tomu vývoj zaměstnanosti starší pracovní síly (tj. 55 – 64 let) měl za stejné časové období opačný vývoj, neboť míra zaměstnanosti u této věkové skupiny vzrostla (z 34, 8 % v r. 1995 na 44,6 % v r. 2005), čímž přesáhla i průměr EU (2005: 42,5 %). Tento nárůst se podepsal i v nárůstu ukazatele míry ekonomické aktivity této věkové skupiny.

Růst byl silně ovlivněn legislativními změnami v nároku na připsání starobního důchodu, neboť od r. 1996 (zákon č. 155/1996 Sb.) dochází k postupnému navyšování věkové hranice. Tento proces se měl podle původních předpokladů zastavit v r. 2007 na věkových hranicích 62 let u mužů a na 57 – 61 let u žen. Nicméně v r. 2004 došlo k dalšímu navýšení věkových hranic, potřebných k přiznání starobního důchodu – u mužů o jeden rok, u žen o roky dva. Proces postupného navyšování věkových hranic dále pokračuje a podle současného scénáře by měl být ukončen v r. 2013. Cílem tohoto opatření je podpořit zaměstnanost starší pracovní síly jako předpoklad udržitelnosti průběžného důchodového systému (Kotýnková, 2006).

Uvedené skutečnosti jsou patrné z několika tabulek v příloze.

### 3.1.2 Strukturální změny v zaměstnanosti

Polistopadový vývoj přinesl obrovské změny v odvětvové skladbě zaměstnaných v národním hospodářství (NH). Následující změny jsou popsány s ohledem ke klasifikaci OKEČ (Odvětvová klasifikace ekonomických činností), která je plně kompatibilní s mezinárodní klasifikací NACE. Tato klasifikace nám také mj. umožňuje vytvářet agregace sekcí do tří základních sektorů národního hospodářství.

Zcela mimořádně klesla zaměstnanost v primárním sektoru národního hospodářství (dle klasifikace OKEČ kategorie „A 01“ a „A 02, B“). Vyjádřeno v absolutních číslech: mezi lety 1993 a 2005 I. sektor národního hospodářství opustilo cca 185 000 zaměstnaných. V roce 2005 zde pracovalo cca 189 000, došlo tedy ke snížení zhruba na polovinu.

K velkému propadu došlo i v případě sekundárního sektoru národního hospodářství, kdy například v kategorii „C“ (tj. těžba nerostných surovin) došlo ke snížení o 60,8 %. Ve zpracovatelském průmyslu došlo ke snížení o desetinu. Jediné odvětví sekundárního sektoru NH kde nedošlo ke snížení zaměstnanosti, ale naopak ke zvýšení (mezi lety 1993 a 2005 o 8 %), je stavebnictví. Celkově vzato, v sekundárním sektoru jako celku došlo k 10% snížení nezaměstnanosti.

Terciární sektor jako celek, za stejné období, vykázal 12% růst zaměstnanosti. Všechna odvětví terciéru vykázala růst, jedinými dvěma odvětvími, kde tomu tak nebylo byla kategorie „I“ doprava, skladování a spoje a kategorie „M“ vzdělávání. Naopak v některých odvětvích byl nárůst mimořádný (finanční zprostředkování nárůst přes 40 % a sekce nemovitosti, pronájem, podnikatelské činnosti přes 30 %).

Rozložení strukturálních změn nebylo rovnoměrné, neboť hlavní změny ve struktuře zaměstnaných probíhaly během 90. let, po roce 2000 je rozsah změn již nepoměrně menší. Dále sice pokračoval pokles zaměstnanosti v primárním sektoru (ale pozorujeme již daleko menší hodnoty, neboť pokles probíhal již z menší základny), zastavil se ovšem pokles zaměstnanosti v sekundárním sektoru. V roce 2005 dokonce sekundární sektor NH vykázal vyšší přírůstek zaměstnaných (zejména mužů) než terciér. To je dáváno do souvislosti s rozvojem výroby v podnicích zahraničního kapitálu.

Nastíněné strukturální změny přehledně ilustruje následující tabulka.



Tab.2 Česká republika – strukturální změny v zaměstnanosti dle odvětví podle klasifikace OKEČ mezi lety 1993 a 2005; zpracováno dle dat z <http://www.czso.cz>

odvětví dle klasifikace OKEČ – sekce OKEČ		sektor NH	stav v r. 2005		změna 2005 / 1993	
			abs., v tis.	rel., v %	abs., v tis.	rel., v %
Zemědělství, myslivost a související činnosti	A 01	primární	150,7	3,2	-170,9	-53,1
Lesnictví, rybolov, chov ryb a souv. činnosti	A 02, B		38,7	0,8	-14,7	-27,5
Těžba nerostných surovin	C	sekundární	49,3	1,0	-76,4	-60,8
Zpracovatelský průmysl	D		1296,1	27,2	-148,3	-10,3
Výroba a rozvod elektřiny, plynu a vody	E		76,6	1,6	-22,4	-22,6
Stavebnictví	F	terciární	458,5	9,6	34,6	8,2
Obchod, opr. motor. vozidel a spotřebního zboží	G		614,8	12,9	104,5	20,5
Ubytování a stravování	H		181,7	3,8	32,8	22,0
Doprava, skladování a spoje	I		359,7	7,5	-28,4	-7,3
Finanční zprostředkování	J		96,5	2,0	28,4	41,6
Nemovitosti a pronájem, podnikatelské činnosti	K		288,3	6,1	68,7	31,3
Veřejná správa a obrana, povinné soc. zabezp.	L		333,2	7,0	24,8	8,0
Vzdělávání	M		296,6	6,2	-18,4	-5,8
Zdravotní a sociální péče, veterin. činnosti	N		328,1	6,9	46,0	16,3
Ostatní veřejné, sociální a osobní služby	O		189,8	4,0	26,9	16,5

**Podíl zaměstnaných dle sektorů NH (2005; vypočteno pomocí agregace sekcí OKEČ):**

**primární sektor: 4 %, sekundární sektor: 39,5 %; terciární sektor: 56,5 %**

### 3.1.3 Nejaktuálnější trendy – meziroční vývoj 2005/2006

Z meziročního porovnání údajů za 4. čtvrtletí 2005 a totéž období 2006 je patrné pokračování určitých trendů ve změnách odvětvové příslušnosti zaměstnaných.

Zaměstnanost v primárním sektoru NH nadále poklesla a činila ve 4. čtvrtletí 2006 pouze 3,6 % zaměstnaných s jediným nebo hlavním zaměstnáním.

Podobně jako v r. 2005, tak i v r. následujícím sledujeme nárůst zaměstnaných v II. sektoru NH (těžba, průmysl, výroba a rozvod energií a stavebnictví) – ve 4. čtvrtletí činil podíl 39,9 %. Tento nárůst byl ovlivněn především meziročním zvýšením zaměstnanosti ve zpracovatelském průmyslu o 50,6 tis. Nejvíce vzrostl počet pracujících ve skupině výroba dílů a příslušenství pro motorová vozidla (kromě motocyklů) a jejich motory (o 27,2 tis.), povrchová úprava a zušlechťování kovů, všeobecné strojírenské činnosti (9,7 tis.), výroba plastových výrobků (8,5 tis.) a výroba elektronek a jiných elektronických součástí (7,2 tis.).

Je ovšem ještě nutné poznamenat, že při hodnocení změn v sektorové zaměstnanosti je nutné si uvědomit určité zkreslení vlivem metodiky za socialismu.

V období před rokem 1989 byla totiž řada obslužných funkcí zajišťována interně v rámci průmyslových podniků. Ty měly často svá vlastní dopravní střediska, stravovací služby, prodejny pro zaměstnance, zdravotní a rekreační střediska, školská zařízení apod. Vzhledem k tomu, že pro odvětvové zařazení ve statistice byla rozhodující převažující činnost podniku, byly i tyto nevýrobní funkce, které tedy byly zajišťovány interně, započteny jako součást hlavní činnosti podniku. Podíl I. a II. sektoru národního hospodářství (NH) na celkové zaměstnanosti byl tedy tímto nadhodnocen. Po oddělení těchto služeb z podnikové činnosti, muselo již tedy touto pouhou reorganizací dojít ke změně ve strukturální zaměstnanosti.

Podrobný statistický rozbor sektorové struktury zaměstnanosti využívající nižší statistickou jednotku než podnik (závod, středisko), který byl v roce 1988 proveden v bývalém Československu, odhalil, že ze 48% podílu zaměstnanosti vykazovaného ve prospěch průmyslu a stavebnictví připadalo ve prospěch sektoru služeb 6 procentních bodů (Kotýnková, 2006).

Porovnání odvětvové příslušnosti zaměstnaných mezi ČR a EU15 (dle klasifikace OKEČ) je v tabulce, která je součástí příloh. Je z ní patrné stále **přetrvávající vyšší zastoupení zpracovatelského průmyslu (a vůbec celého II. sektoru NH)** na zaměstnanosti. Podíl zpracovatelského průmyslu neklesá, ale naopak od r. 2005 ještě mírně svůj podíl zvýšil.

### 3.1.4 Změny v zaměstnanosti podle klasifikace zaměstnání (KZAM)

Dalším faktorem, kterým můžeme klasifikovat transformační změny v zaměstnanosti jsou změny v **klasifikaci zaměstnání (KZAM)**. Jedná se o klasifikaci mající 10 hlavních tříd. Mezi lety 1993 a 2005 ubylo v celé ČR celkem téměř 110 000 osob s jediným nebo hlavním zaměstnáním. Mezi třídami klasifikace zaměstnání (KZAM) jsou zdaleka největší úbytky patrné mezi třídou 7 (tj. Řemeslníci a kvalifikovaní výrobci, zpracovatelé a opraváři; úbytek činil mezi roky 1993 2005 226,5 tis. osob) a dále třídou 9 (tj. Pomocní a nekvalifikovaní pracovníci; absolutní úbytek za stejné období činil 150,9 tis. osob). Snížení počtu kvalifikovaných dělníků v zemědělství a lesnictví činil 51,8 tis., což potvrzuje již dříve zmíněný razantní pokles zaměstnanosti v primárním sektoru NH.

Je nutné ještě poznamenat, že relativně největší úbytek vykázala hlavní třída KZAM 0 (tj. Příslušníci armády), údaje z výběrového šetření pracovních sil jsou však v tomto případě zatíženy poměrně značnou výběrovou chybou a proto nebudou data za třídu 0 uváděna ani v tabulce.

Na druhé straně podstatně vzrostl počet pracujících zařazených do tříd 3 (tj. Techničtí, zdravotničtí a pedagogičtí pracovníci) a 2 (tj. Vědečtí a odborní duševní pracovníci). O více než 37 % (o 80,2 tis.) se zvýšil počet osob ve třídě 1 (Zákonodárci, vedoucí a řídicí pracovníci). Tento růst však je do určité míry důsledkem rozvoje podnikatelského sektoru, protože klasifikace podnikatelů závisí na jejich vlastním zařazení.

Popsané změny přibližuje následující tabulka.

Tab. 3 Česká republika – změny ve struktuře zaměstnaných dle Klasifikace zaměstnaných (KZAM) mezi lety 1993 a 2005; zpracováno dle dat ze <http://www.czso.cz>

HI. třídy KZAM	1993		2005		změna 2005 / 1993	
	abs., v tis.	rel., v %	abs., v tis.	rel., v %	abs., v tis.	rel., v %
CELKEM	4873,5		4764,0		-109,5	
1 Zákonodárci, věd. a říd. pracovníci	214,0	4,4	294,2	6,2	80,2	27,3
2 Vědečtí a odborní duševní pracovníci	446,2	9,2	515,7	10,8	69,5	13,5
3 Techn., zdrav., pedagogičtí pracovníci	873,4	17,9	1039,4	21,8	166,0	16,0
4 Nižší administrativní pracovníci (úředníci)	360,5	7,4	357,8	7,5	-2,7	-0,8
5 Provozní pracovníci ve službách a obchodě	517,5	10,6	575,4	12,1	57,9	10,1
6 Kvalifikovaní dělníci v zemědělství, lesnictví	127,7	2,6	76,0	1,6	-51,8	-68,2
7 Řemeslníci a kvalif. výrobci, zprac., opraváři	1114,8	22,9	888,3	18,6	-226,5	-25,5
8 Obsluha strojů a zařízení	643,0	13,2	655,3	13,8	12,4	1,9
9 Pomocní a nekvalifikovaní pracovníci	495,8	10,2	344,9	7,2	-150,9	-43,8

### 3.2 Odlišnost Prahy ve struktuře zaměstnaných

Struktura zaměstnaných v hlavním městě Praze se poměrně značně liší od ostatních částí republiky, proto je bližší analýze těchto odlišností věnována samostatná kapitola.

V období 1993-2005 přes celorepublikový úbytek vzrostl v Praze a zvláště pak ve Středočeském kraji počet bydlících osob s jediným nebo hlavním zaměstnáním. Přírůstek těchto osob se ve středních Čechách jednoznačně projevil až po roce 2000, když jejich počet vzrostl o 29,9 tis., tj. přírůstek na úrovni celé republiky. Tento vývoj souvisí s vlnou stěhování podnikatelů a dalších skupin obyvatelstva s vyššími příjmy z hlavního města do sousedních okresů, neboť od druhé poloviny devadesátých let se začíná v plné míře uplatňovat *suburbanizace* (intenzivní rozvoj bytové výstavby v těsném zázemí velkoměsta). Pro ilustraci lze uvést následující čísla: v roce 2004 bylo dokončeno na území okresů Praha-východ a Praha-západ celkem 3255 bytů z celkového počtu 32268 bytů v ČR, tzn. že více než desetina všech dokončených bytů byla postavena v bezprostředním zázemí Prahy (přitom tyto dva okresy dohromady mají pouze 2% populační podíl v rámci ČR).

V ostatních krajích republiky však počet bydlících se zaměstnáním buď stagnoval, nebo se snižoval.<sup>1)</sup> Míra zaměstnanosti v Praze mezi roky 1993 a 2005 zůstala jako v jediném kraji ČR na stejné úrovni (1993: míra zaměstnanosti 59,8 %, 2005: 59,9 %).

Pražané se podílejí na celkovém počtu zaměstnanců v republice 12,2 %. Více než polovina zaměstnanců bydlící na území hlavního města je zařazena do hlavních tříd klasifikace KZAM 2 a 3, zatímco v ostatních krajích dosáhl podíl obou tříd zaměstnanců nejvíce v Jihomoravském kraji, ve kterém se přiblížil hranici 37 %.

Naopak v posledních třech třídách (hlavní třídy 7, 8, 9) hlavní město vykazuje podstatně nižší hodnoty než celá republika. Vůbec největší diferenci najdeme v případě třídy 8 (tj. Obsluha strojů a zařízení), kde je relativní podíl pouze 5,2 % zaměstnaných oproti celorepublikové hodnotě 13,8 %.

Nastíněné rozdíly dokumentuje následující tabulka.

<sup>1)</sup> Česká statistika běžně publikuje regionální údaje podle bydliště respondenta. Ve výběrovém šetření je navíc zjišťován kraj pracoviště respondenta a z porovnání obou ukazatelů lze usuzovat na skutečnou ekonomickou sílu regionu v rámci republiky. Ve velké většině krajů je počet pracujících nižší než počet osob se zaměstnáním v kraji bydlících.

Tab. 4 Diference ve struktuře zaměstnaných (dle hlavních tříd klasifikace zaměstnání KZAM) mezi Prahou a hodnotami za ČR, 2005; zpracováno dle dat ze <http://www.czso.cz>

Hl. třídy KZAM		2005; rel. v %	
		ČR	Praha
1	Zákonodárci, věd. a říd. pracovníci	6,2	8,6
2	Vědečtí a odborní duševní pracovníci	10,8	23,2
3	Techničtí, zdrav., pedagogičtí pracovníci	21,8	27,0
4	Nižší administrativní pracovníci (úředníci)	7,5	10,1
5	Provozní pracovníci ve službách a obchodě	12,1	10,5
6	Kvalifikovaní dělníci v zemědělství, lesnictví	1,6	0,5
7	Řemeslníci a kvalif. výrobci, zprac., opraváři	18,6	9,9
8	Obsluha strojů a zařízení	13,8	5,2
9	Pomocní a nekvalifikovaní pracovníci	7,2	4,7

I v případě hodnocení diferenciací zaměstnanosti dle odvětví OKEČ jsou patrné poměrně velké rozdíly. V případě sekundárního sektoru je patrná značná disproporce v sekci „D“ (Zpracovatelský průmysl), kdy hodnota za celou ČR činí přes 27 %, kdežto v hlavním městě má tato sekce pouze 8,6% podíl. Naopak ve stavebnictví je v Praze zaměstnán o něco málo větší podíl než je republikový průměr. V celém sekundárním sektoru pracuje v Praze pětina zaměstnaných. Na terciární sektor připadá bezmála 80% podíl, přičemž ve všech odvětvích je zaměstnán vždy vyšší podíl než jsou hodnoty za celou ČR. Více jak dvojnásobný podíl vykázaly sekce „Finanční zprostředkování“ a „Nemovitosti a pronájem, podnikatelské činnosti“.

Mezi lety 1993 a 2005 se v případě Prahy neděly příliš dramatické přesuny v odvětvové skladbě pracujících, pouze je významný pokles pracujících v průmyslu (snížení bezmála na polovinu stavu 1993) – viz tabulka.

Tab. 5 HI. město Praha – změny v odvětvové příslušnosti zaměstnaných mezi roky 1993 a 2005, srovnání s hodnotami za celou ČR; zpracováno dle dat ze <http://www.czso.cz>

odvětví dle klasifikace OKEČ - sekce OKEČ		sektor NH	1993		2005		ČR, 05
			abs., tis.	rel., v %	abs., tis.	rel., v %	rel., v %
Zemědělství, myslivost a související činnosti	A 01	primární	2,6	0,4	2,9	0,5	3,2
Lesnictví, rybolov, chov ryb a souv. činnosti	A 02, B		-	0,0	1,0	0,2	0,8
Těžba nerostných surovin	C	sekundární	0,7	0,1	-	0,0	1,0
Zpracovatelský průmysl	D		91,1	15,1	52,8	8,6	27,2
Výroba a rozvod elektřiny, plynu a vody	E		9,9	1,6	9,5	1,5	1,6
Stavebnictví	F		59,4	9,8	61,2	10,0	9,6
Obchod, opr. motor. vozidel a spotřebního zboží	G	terciární	90,6	15,0	93,6	15,2	12,9
Ubytování a stravování	H		30,8	5,1	31,9	5,2	3,8
Doprava, skladování a spoje	I		62,6	10,4	53,8	8,7	7,5
Finanční zprostředkování	J		21,0	3,5	25,4	4,1	2,0
Nemovitosti a pronájem, podnikatelské činnosti	K		69,4	11,5	88,1	14,3	6,1
Veřejná správa a obrana, povinné soc. zabezp.	L		45,1	7,5	51,2	8,3	7,0
Vzdělávání	M		40,8	6,8	48,5	7,9	6,2
Zdravotní a sociální péče, veterin. činnosti	N		41,7	6,9	47,0	7,6	6,9
Ostatní veřejné, sociální a osobní služby	O		36,2	6,0	47,1	7,7	4,0
<b>CELKEM</b>			<b>602,8</b>		<b>615,2</b>		

### 3.3 Ostatní velkoměsta

Vzhledem k tomu, že VŠPS je prováděno pouze pro úroveň celé republiky (NUTS 1) a úroveň regionů soudržnosti (8, úroveň NUTS 2) a krajů (NUTS 3), byla předcházející data dostupná jen pro analýzu změn za celou ČR a hlavní město Prahu (úroveň NUTS 2 a zároveň NUTS 3). Ke srovnání situace v ostatních městech (tj. v případě těchto tří měst na úroveň okresů, NUTS 4) musel být využit jiný postup. Data tedy pochází ze zcela jiných zdrojů – jednak z *Výkazů práce 3 – 01* za rok 1989 (Pracovníci a mzdové prostředky podle odvětví převažující činnosti) a 2001 (Evidenční počet zaměstnanců a jejich mzdy v krajích a okresech ČR za rok 2001). Druhým zdrojem jsou potom výsledky sčítání lidu.

Následující tabulky jsou tedy zpracovány dle Výkazů práce, z tabulky za r. 2001 je proveden pouze výtah základních dat za 3 základní sektory NH, kompletní tabulka (až na úroveň sekcí) OKEČ je potom součástí přílohy.

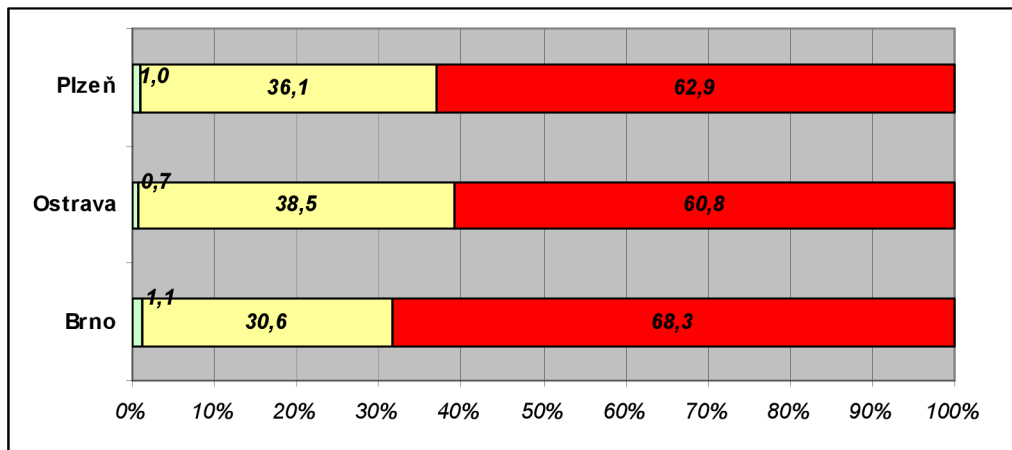
Výkaz práce 3 – 01, zpracováváný ČSÚ, přinášel údaje za ekonomické subjekty podnikatelské sféry s 20 a více zaměstnanci a za všechny organizace nepodnikatelské sféry zpracované podle okresu sídla pracoviště. Údaje mezi roky 1989 a 2001 jsou však porovnatelné jen velmi zhruba, vzhledem k tomu, že tento výkaz se týkal v soukromé sféře

pouze subjektů s více jak 20 zaměstnanci, dojde tak k podcenění celkového počtu zaměstnaných a současně i některých odvětví (zejm. maloobchodu – neboť v tomto sektoru je velké množství provozoven s méně než 20 zaměstnanci). Z toho vyplývá, že jsou spíše porovnatelné vzájemné rozdíly mezi městy než časový vývoj.

Tab. 6 Evidenční počet pracovníků v Brně, Ostravě a Plzni v r. 1989, zpracováno dle Výkazu práce 3 – 01, v závorkách jsou uvedeny hodnoty za rok 2001, vysvětlení v textu

	Brno		Ostrava		Plzeň	
	abs.	rel.	abs.	rel.	abs.	rel.
<b>social. sektor celkem</b>	<b>249 453</b>		<b>220 319</b>		<b>109 541</b>	
zemědělství, bez JZD	1 127		369		1 020	
JZD	3 182		2 650		510	
lesnictví	1 030		37		711	
vodní hospodářství	1 246		1 268		862	
<b>I. sektor NH celkem</b>	<b>6 585</b>	<b>2,6 (0,5)</b>	<b>4 324</b>	<b>2,0 (0,3)</b>	<b>3 103</b>	<b>2,8 (0,5)</b>
průmysl	97 420		120 863		47 802	
staveb. výroba	25 445		16 459		8 204	
geologická činnost	2 473		1 143		50	
projevtová činnost	5 602		2 272		1 057	
<b>II. sektor NH celkem</b>	<b>130 940</b>	<b>52,5 (29,9)</b>	<b>140 737</b>	<b>63,9 (44,2)</b>	<b>57 113</b>	<b>52,1 (37,3)</b>
doprava	13 119		12 965		10 529	
spoje	5 310		3 207		2 394	
vnitřní obchod	20 181		16 601		10 072	
zahraniční obchod	1 826		81		38	
mat.tech.zásobování	2 904		1 897		1 254	
nákup zem. výr.	410		8		141	
vydavatelské činnosti	305		285		42	
ostatní nevýrobní odv.	67 873		40 214		24 855	
<b>III. sektor NH celkem</b>	<b>111 928</b>	<b>44,9 (69,6)</b>	<b>75 258</b>	<b>34,2 (55,5)</b>	<b>49 325</b>	<b>45,0 (62,2)</b>
<b>součty</b>	<b>249453</b>	<b>100,0</b>	<b>220319</b>	<b>100,0</b>	<b>109541</b>	<b>100,0</b>

Tato analýza nám umožňuje, i když neúplně, postihnout strukturu zaměstnaných (tj. včetně dojíždějících). Analýzu odvětvové příslušnosti ekonomicky aktivního obyvatelstva lze provést pouze z dat ze SLDB 2001. Dále je uvažováno pouze *ekonomicky aktivní obyvatelstvo bydlící*, tzn. neuvažuje se již odvětvová příslušnost *zaměstnaných* (není zde dále analyzována odvětvová příslušnost vyjíždějících a dojíždějících). Podrobná tabulka je opět součástí přílohy, dále je pouze graf s podíly 3 sektorů.



Obr. 2 Ekonomicky aktivní obyvatelstvo, bydlící – srovnání příslušnosti dle sektorů; zpracováno dle dat ze SLDB 2001

Jak je vidět z grafu, mezi městy jsou určité rozdíly – nejnižší podíl EAO v terciéru má město Ostrava, naopak nejvyšší má Brno. Obráceně je to i v případě sekundárního sektoru. Brno má naopak nejvyšší podíl EAO zaměstnaných v I. sektoru – 1,1 % (v r. 1991 to bylo dokonce 2,8 %).

K velkému propadu došlo v případě II. sektoru – např. v Brně dle dat ze sčítání 1991 pracovalo z 203 763 EAO v celém sektoru 42 % EAO, z toho na průmysl (bez stavebnictví) připadalo cca 32 %. K velkým změnám došlo ale především v Ostravě: podíl zaměstnaných v průmyslu (2001: 26,8 %) se v průběhu deseti let výrazně zmenšil, když ještě v roce 1991 činil 43,7 %. Za srovnávané období se oproti tomu zvýšil podíl odvětví obchodu, stravování a ubytování (z 9,5 % v roce 1991 na 16,5 % v roce 2001) a dále školství, kultura, zdravotnictví a sociální činnosti (z 12,8 % v roce 1991 na 17,2 % v roce 2001).

---

Metodická poznámka: pro potřeby podrobné tabulky, která je uvedena v příloze a také grafu, který z tabulky vychází, byl soubor osob „nezjištěno“ rozpočítán podle odpovídajících procentuálních podílů jednotlivých odvětví – při přijetí hypotézy, že tento soubor má stejnou strukturu. Takto získané podíly z tohoto souboru byly potom připočteny ke stávajícím hodnotám. V textu jsou uváděny jiné hodnoty (bez připočítaného souboru „nezjištěno“)



## 4 VÝVOJ NEZAMĚSTNANOSTI

### 4.1 Vývoj nezaměstnanosti v ČR

Liberalizace cen, jako součást transformace centrálně řízené ekonomiky na ekonomiku tržní, znamenala v ČR přechod ze situace nadbytečné poptávky do režimu nadbytečné nabídky a to se všemi průvodními jevy, tedy i s nezaměstnaností (Leitmanová, 1999; Němcová, 1997).

Počátkem 90. let byla produktivita práce velmi nízká, v důsledku technologické zaostalosti výroby vzniklé během centrálně plánovaného hospodářství, což dokládá velký rozdíl v hodinové produktivitě práce v porovnání se starými členskými zeměmi Evropské unie (EU 15).

Na konci r. 1991 dosáhla míra nezaměstnanosti pouze 4,1 %. V průběhu roku 1992 míra nezaměstnanosti klesala, v prosinci dosáhla hodnoty pouhých 2,6 %. Pokles nezaměstnanosti 1991/1992 do určité míry odrážel zpomalení tempa celkového poklesu produkce, neboť se projevil vzestupný trend podnikání v obchodě a mírné oživení ve stavebnictví. Během roku 1993 nezaměstnanost opět vzrostla, v prosinci totiž dosáhla hodnoty 3,5 %. Míra nezaměstnanosti se zvyšovala tedy jen velmi pomalu, přičemž můžeme pozorovat nesoulad mezi registrovanou mírou nezaměstnanosti a obecnou mírou nezaměstnanosti (obecná míra dle metodiky ILO byla v tomto období vyšší – podrobněji k této problematice viz úvodní kapitola).

V každém případě se ale Česká republika po celou první polovinu 90. let (respektive až do r. 1997) vyznačovala velmi nízkou mírou nezaměstnanosti, nižší než byl evropský průměr za toto období (cca 11%) a především také podstatně nižší než v ostatních transformujících se ekonomikách. Nenaplnily se tedy prognózy, které předpovídaly hodnoty míry nezaměstnanosti pro Československo mezi 8 a 20 %. Na Slovensku, na rozdíl od ČR, se však tyto prognózy zcela naplnily, neboť již na konci r. 1992 tam míra nezaměstnanosti dosáhla 12 % a na jaře 1993 dokonce 15 %.

Důvodů proč míra nezaměstnanosti byla v první polovině 90. let velmi nízká bylo několik. Jako nejdůležitější se jeví **rychlá tvorba pracovních příležitostí díky masivnímu rozvoji soukromého sektoru** (a to zejména v sektoru služeb, za socialismu značně poddimenzovaného). V roce 1992 byl rozvoj soukromého sektoru nejrychlejší v obchodě (25 % registrovaných podnikatelů), službách (18 %) a stavebnictví (16 %). Rok 1992 byl velmi významný i v zásadní změně v odvětvové příslušnosti zaměstnaných dle 3 základních sektorů národního hospodářství, neboť v tento rok počet zaměstnaných

v terciéru (46,1 %) převážil nad počtem zaměstnaných v sekundárním sektoru (45,4 %). Během r. 1993 došlo k dalšímu posílení tohoto trendu.

Druhým faktorem byl **celkový pokles výdělečně činných osob** v ČR. Od roku 1989 do roku 1993 ubylo z disponibilní pracovní síly v ČR celkem 678 000 osob. Z celkového počtu obyvatel v produktivním věku se podíl pracujících snížil z 82,6 % na 71,4 %. Největší část úbytku pracujících představují pracující důchodci, jichž odešlo 308 000 (což představovalo 45 % z celkového úbytku pracujících). Této otázce se věnuje podrobněji předchozí kapitola.

Třetím faktorem byla potom realizovaná opatření **aktivní politiky zaměstnanosti (APZ)**. Ta spočívala jednak ve stimulaci malých podnikatelů a samostatně podnikajících formou přímých dotací. Takto bylo zřízeno v r. 1992 82 000 pracovních míst a více než 1 000 míst bylo vytvořeno pro zdravotně handicapované (Sirovátka, Řezníček, 1994). Další tisíce míst byly vytvořeny v rámci veřejně prospěšných prací. Přes 14 000 uchazečů ukončilo v tomto roce rekvalifikaci. Efekt těchto opatření není ovšem zcela průkazný.

V neposlední řadě byla přetrvávající nízká míra nezaměstnanosti i díky **odsunutí řešení problému značné přezaměstnanosti v českých podnicích**, přetrvávající z období centrálně plánované ekonomiky. Tento stav byl způsoben zpožděním privatizace v důsledku dělení federace a především pak neochotou velkých podniků k masivnímu propouštění. Svoji roli sehrála i absence legislativní – oddálení zákona o konkurzu a vyrovnání (bankrotu) až do druhé poloviny roku 1993. Velké podniky odsunuly řešení přezaměstnanosti na management privatizovaných podniků (první vlna velké privatizace byla dokončena až v posledním čtvrtletí roku 1993 a druhá probíhala během roku 1994). Udržování vysoké přezaměstnanosti bylo samozřejmě za cenu nízké produktivity práce v českých podnicích. Dále byl patrný značný růst vzájemné zadluženosti podniků a platební nekázeň podniků vůči bankám.

Situaci s nízkou nezaměstnaností odpovídal i rozdíl v naléhavosti řešení jednotlivých společenských problémů. Pro ilustraci: v ČR byl problém nezaměstnanosti na základě průzkumu STEM z prosince 1997 až na desátém místě, neboť míra nezaměstnanosti až koncem roku 1997 prvně překročila hranici 5 %. V EU byl problém nezaměstnanosti na místě prvním, neboť míra nezaměstnanosti překročila 10 %. (Leitmanová, 1999)

Dramatický zlom ovšem nastává v polovině roku 1997 a to v důsledku nedostatečně řešených problémů české ekonomiky, které se promítly následně i do poklesu objemu HDP. Skok ve vývoji nezaměstnanosti v letech 1997 / 1998 nebyl však pouze kvůli

nefunkčnosti trhu práce, ale především odrážel vnitřní ekonomické a společenské problémy, které v tomto období vystaly a jež byly značnou měrou zapříčiněny vývojem v první polovině 90. let a nebo nahromaděním problémů, jež byly tímto obdobím odsunuty (odbytové problémy uvnitř ekonomiky, neschopnost některých firem reagovat na změněné ekonomické podmínky, nejasnost výrobních programů, chybné postupy privatizace v první polovině 90. let, platební neschopnost firem, částečný útlum některých výrobních, snižování přetrvávající přezaměstnanosti).

Po roce 1997, v souladu se změnou politického klimatu (1997 – rozpadnutí koaliční vlády ODS, KDU – ČSL, ODA a nástup úřednické vlády premiéra Josefa Tošovského, 1998 – volby do Poslanecké sněmovny a následně sestavená vláda ČSSD podepřená opoziční smlouvou s ODS) se mění původně výrazně převažující zaměření na domácí kapitál. Byla zahájena privatizace bankovního sektoru do rukou zahraničních investorů a především byl nastartován systém investičních pobídek, které do té doby byly spíše ojedinělým jevem (i když například agentura Czechinvest byla založena již v r. 1992). To se projevilo ve vysokém přílivu přímých zahraničních investic (PZI). Největší objem těchto investic směřoval a směřuje do sektoru zpracovatelského průmyslu, postupně se zvyšuje i objem investic do projektů v oblasti výzkumu a vývoje (technologická centra) a tzv. strategických služeb (centra zákaznické podpory, finanční a účetní služby)<sup>1)</sup>.

Investiční pobídky se investorům začaly nabízet nejdříve na základě přijetí vládního usnesení z dubna 1998 a následně i usnesení vlády z prosince téhož roku. Takto získané zkušenosti pomohly ministerstvu průmyslu a obchodu i dalším státním institucím předložit návrh nového zákona o investičních pobídkách (zákon č. 72/2000 Sb.), jež vstoupil v platnost 1. května 2000 a domácím i zahraničním investorům stanovuje stejná práva a podmínky. Později byl systém investičních pobídek rozšířen o podporu strategických služeb a technologických center – Rámcový program pro podporu technologických center a center sdílených služeb. Česká republika se tak stala vůbec prvním státem v regionu střední a východní Evropy, kde byl systém udělování investičních pobídek jasně definován zákonem. Díky Programu podpory rozvoje průmyslových zón vzniklo do konce roku 2006 v České republice 96 průmyslových zón.

---

<sup>1)</sup> **Strategické služby** představují služby s mezinárodním zaměřením, s vysokou přidanou hodnotou, podporující zaměstnanost kvalifikovaných expertů v centrech pro vývoj softwaru, odborných řešitelských centrech, centrech pro opravu špičkových technologií, centrech sdílených služeb, centrech zákaznické podpory (např. „call centra“).

## 4.2 Trh práce – střetávání nabídky a poptávky

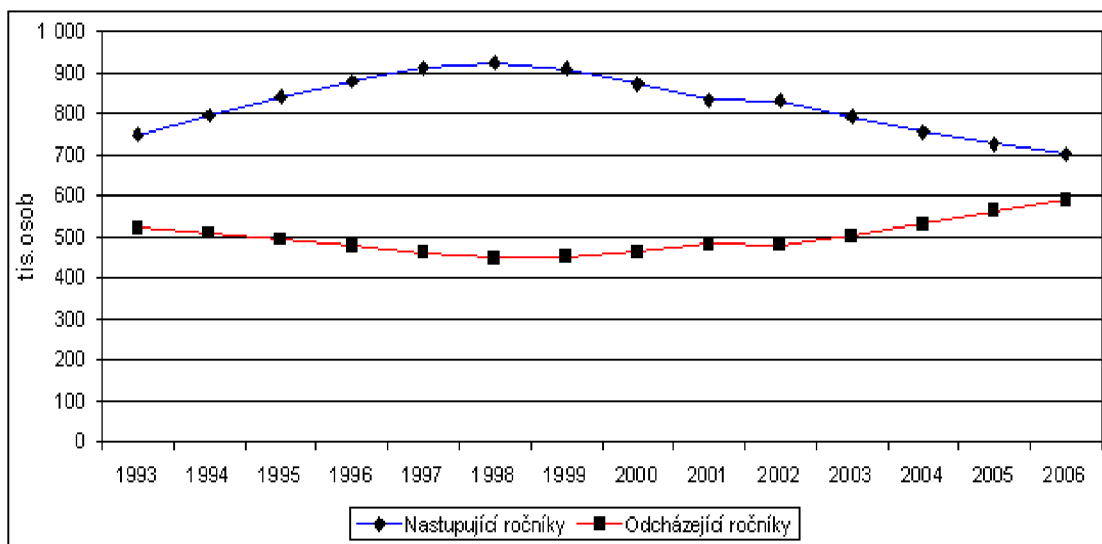
Trh práce je do značné míry trhem v pojetí mikroekonomické teorie, tzn., že je prostorem, na němž se střetávají vlivy nabídky a poptávky.

Na straně nabídky pracovní síly, které je obecně věnována podstatně menší pozornost, se na vývoji na českém trhu práce se výrazně podepsaly **faktory demografické**.

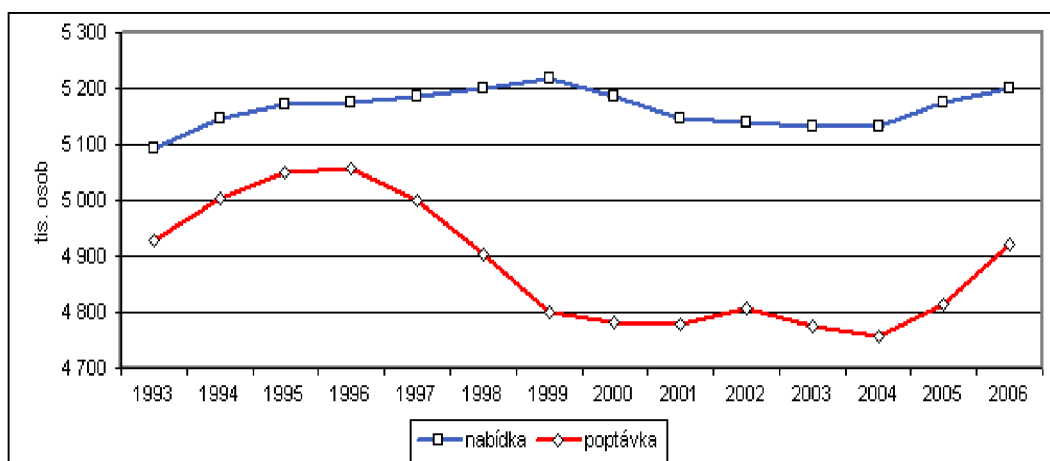
A to proto, že pro období od r. 1993 je charakteristický **nástup silnějších ročníků** (kohorta baby – boomu 1973 – 77) a to až do r. 1998/1999 a následný pokles po roce 2000.

U ročníků odcházejících do důchodů sledujeme naopak přesně opačný vývoj: během 90. let totiž pozorujeme soustavný pokles, až po r. 2000 dochází k obratu a počet odcházejících pracujících z trhu práce roste. Obě tendence měly nezanedbatelný vliv na vývoj nabídky na trhu práce, která by – bez vlivu některých sociálních faktorů - zhruba do roku 2000 rychle rostla, aby poté klesala. Sociálními faktory jsou v těchto souvislostech myšleny tyto: růst počtu vysokoškoláků a tehdy ještě všeobecný odchod žen do důchodu před šedesátým rokem jejich věku. Tyto sociální faktory ovšem dokázaly tento jednoznačný růst na straně nabídky práce pouze zmírňovat.

V roce 2007 se hodnoty přibližně vyrovnávají.



Obr. 3 Demografické faktory působící na trhu práce v období 1993 – 2006; převzato z <http://www.czso.cz>



Obr. 4 Trh práce – společné působení nabídky a poptávky v ČR v období 1993 – 2006; převzato z <http://www.czso.cz>

Do roku 2000 tedy neustále roste nabídka práce a v prvním období (do r. 1996) současně s tím roste i poptávka po práci, což je v souladu s růstem HDP. Po roce 1996, v návaznosti na hospodářskou recesi, poptávka po práci prudce klesá. Pokles HDP nebyl ovšem jediným faktorem, který se na tomto vývoji podepsal. Dalším faktorem bylo propouštění zaměstnanců, jako odpověď na přetrvávající přezaměstnanost, která jak již bylo řečeno, nebyla v první polovině 90. let dostatečně řešena (nebo nebyla víceméně řešena vůbec). Tento vývoj se pozitivně odrazil v růstu produktivity práce. Po roce 2000, kdy už sledujeme růst HDP, poptávka po pracovní síle překvapivě zprvu nevykazovala rostoucí trend. Vysvětlením je to, že růst HDP (a odtud očekávaný přírůstek počtu pracovních míst) byl umožněn díky růstu produktivity práce. Teprve po roce 2004 začala poptávka po pracovní síle opět jednoznačně růst.

Výsledkem pohybu obou stran trhu je tedy nezaměstnanost. V 90. letech se ještě udržuje relativně nízká nezaměstnanost, protože ekonomika stačila absorbovat příliv silnějších ročníků obyvatelstva. Koncem devadesátých let nastává souběh dvou tendencí. Zatímco nabídka pracovní síly stále roste (v roce 1999 je již cca o 100 tisíc osob vyšší než v r. 1993), poptávka prudce klesá (během tří let o cca 250 tisíc osob), takže nezaměstnanost rychle roste na maximum, kterého bylo dosaženo v roce 1999.

Pozoruhodné je, že ani růst poptávky po práci v posledních dvou letech neumožnil rychlejší pokles nezaměstnanosti.. Je to z toho důvodu, že rostoucí poptávka je z velké části saturována rostoucím počtem pracujících cizinců – to vysvětluje i růst na straně nabídky práce za období 2004 – 2006.

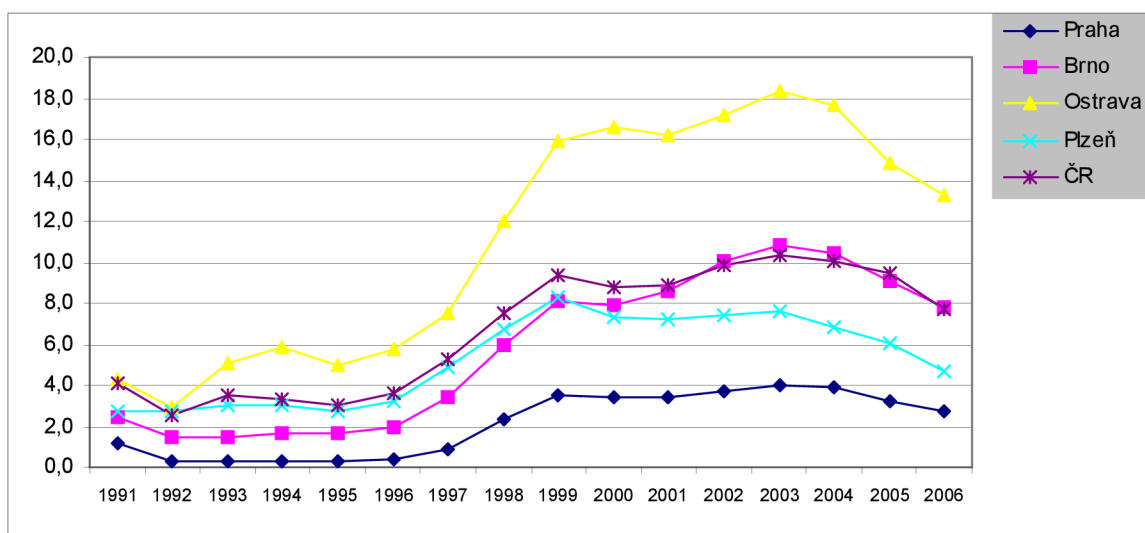
Tab. 7 Česká republika – základní ukazatele trhu práce za období 1991 – 2005: pracovní síla, počet nezaměstnaných (nezam.), počet volných pracovních míst (VPM), míra registrované nezaměstnanosti (mn), počet uchazečů na 1 volné pracovní místo (na 1 VM), údaje jsou vždy k 31.12. daného roku; zpracováno dle dat z měsíčních výkazů nezaměstnanosti a dat ze <http://www.mpsv.cz> (měsíční výkazy nezaměstnanosti)

	pracovní síla	nezam.	VPM	mn (%)	na 1 VM
<b>1991</b>	5368825	221749	48402	<b>4,1</b>	4,58
<b>1992</b>	5252931	134788	79422	<b>2,6</b>	1,70
<b>1993</b>	5266655	185216	53938	<b>3,5</b>	3,43
<b>1994</b>	5050849	166480	75936	<b>3,3</b>	2,19
<b>1995</b>	5067054	153041	88047	<b>3,0</b>	1,74
<b>1996</b>	5110253	186339	83976	<b>3,6</b>	2,22
<b>1997</b>	5138708	268902	62284	<b>5,2</b>	4,32
<b>1998</b>	5170024	386918	37641	<b>7,5</b>	10,28
<b>1999</b>	5203422	487623	35117	<b>9,4</b>	13,89
<b>2000</b>	5210973	457369	52060	<b>8,8</b>	8,79
<b>2001</b>	5192006	461923	52084	<b>8,9</b>	8,87
<b>2002</b>	5245663	514435	40651	<b>9,8</b>	12,65
<b>2003</b>	5263144	542420	40188	<b>10,3</b>	13,50
<b>2004</b>	5381866	541675	51203	<b>9,5</b>	10,58
<b>2005</b>	5419285	510416	52164	<b>8,9</b>	9,78
<b>2006</b>	5495811	448545	93425	<b>7,7</b>	4,80

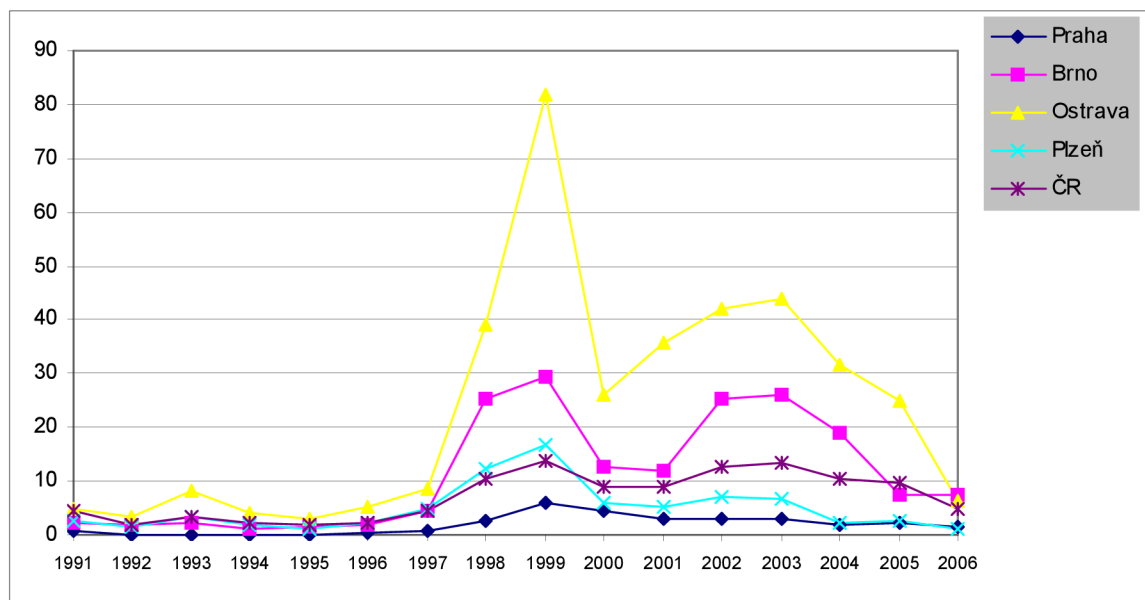
Po r. 2004 tedy pozorujeme soustavný pokles míry nezaměstnanosti. Hodnoty ukazatele *počet uchazečů na 1 volné pracovní místo* nás informují především o schopnosti tvorby nových pracovních míst. Kritické hodnoty byly dosaženy v r. 1999 a také v období 2002 – 2004.

### 4.3 Vývoj nezaměstnanosti ve sledovaných městech

Podrobné tabulky základních ukazatelů trhu práce za jednotlivá města jsou součástí přílohy. Dále jsou uvedeny grafy – vývoj míry registrované nezaměstnanosti a vývoj počtu uchazečů na 1 volné pracovní místo (VPM)



Obr. 5 Vývoj registrované míry nezaměstnanosti v ČR, Praze, Brně, Ostravě a Plzni, časové období 1991 – 2006; zdroj dat: měsíční výkazy nezaměstnanosti a <http://www.mpsv.cz>



Obr. 6 Vývoj počtu uchazečů na 1 VPM v ČR, Praze, Brně, Ostravě a Plzni, časové období 1991 – 2006; zdroj dat: měsíční výkazy nezaměstnanosti a <http://www.mpsv.cz>

Dlouhodobě velmi příznivá situace je v hlavním městě Praze (v dubnu 2007 3. nejnižší nezaměstnanost 2,4 %, hned za okresy Praha – západ a Praha – východ). Stabilní příznivá situace je i na plzeňském trhu práce (duben 2007: 4,1 %, 13. nejnižší nezaměstnanost mezi okresy ČR, prosinec 2006: 4,7 %, 11. pozice). Těmto městům nebude dále věnována pozornost. Složitější situace je (respektive spíše byla) v případě Brna a Ostravy. Časovému vývoji v těchto městech bude proto věnován bližší pohled.

Charakter nezaměstnanosti se ve městě Brně, podobně jako v celé republice, změnil po r. 1997, kdy došlo k prudkému nárůstu počtu nezaměstnaných. V roce 2002 zrušila své provozy v Brně firma Flextronics International s.r.o., což představovalo zánik cca 1900 pracovních příležitostí (blíže se tomuto tématu věnuje samostatná kapitola). Také Zetor Brno, a.s. po převzetí novými vlastníky (slovenská firma HTC Holding) přistoupil k rozsáhlému propouštění. V průběhu let 2002 – 2004 se počet pracovníků ve firmě snížil o 40 %, avšak od r. 2004 se situace stabilizovala a Zetor a.s. pracovníky poté spíše přijímal. Zbrojovka Brno, která na počátku devadesátých let zaměstnávala deset tisíc pracovníků, se transformovala na několik vesměs velmi malých a nevýznamných firem, z nichž některé i zanikly. Alstom Power, další velká brněnská strojírenská firma (bývalá První brněnská strojírna), se v průběhu roku 2003 rozdělila na dvě firmy střední velikosti. Poslední z někdejších brněnských strojírenských gigantů, Královopolská a.s., po několika neúspěšných pokusech o prodej má od r. 2004 nového majitele (Brass, s.r.o). Prvořadým cílem zde bylo zbavit společnost dluhů.

Obrat v nepříznivém vývoji na trhu práce v Brně nastal teprve v roce 2004, kdy v důsledku oživení ekonomiky a příchodu nových investorů začal počet pracovních příležitostí narůstat. V roce 2006 tento nárůst nadále pokračoval. Největší zaměstnavatelé ve městě vyvíjejí činnost v odvětvích terciární sféry (největší zaměstnavatelem ve městě Brně je v současnosti Fakultní nemocnice Brno, přes 4 000 zaměstnanců). Díky vysokému počtu pracovníků ve veřejné správě (úřady, soudy, policie) a dále ve školství, zdravotnictví a sociální péči je podíl státu na zaměstnanosti ve městě velmi značný.



K hodnocení *vnitřní prostorové diferenciacie míry nezaměstnanosti* v Brně byly jako jednotky použity městské části (29). Nejvyšší míra nezaměstnanosti (více než 9,5 %) je v městských částech Brno – střed, Brno – jih, Brno – sever a Židenice. Naopak nejnižší míry nezaměstnanosti jsou v prostoru městských částí Jundrov – Žabovřesky a Komín a potom v městských částech na severním okraji města – Ivanovice, Jehnice, Ořešín a Útěchov. Severní okraj Brna je prostorem, kde převládá bydlení s vyšším sociálním statutem, takže tento výsledek není překvapující.

Kartogram je součástí příloh.

Město Ostrava patří v rámci ČR k nejpostiženějším regionům, od druhé poloviny 90. let zde probíhá konverze tradičního těžkého průmyslu a s ní spojené masové propouštění a strukturální nezaměstnanost. Trh práce byl postižen neustálým uvolňováním pracovní síly a až do roku 2003 (s výjimkou roku 2001) také neustálým nárůstem počtu evidovaných uchazečů. Intenzita poklesu počtu zaměstnaných u ostravských zaměstnavatelů byla nejvýraznější v letech 1997 až 1999, kdy nezaměstnanost velmi prudce stoupala a zaměstnanost naopak výrazně klesala – počet uchazečů v tomto období vzrostl o více než 16 tis. (+175,6 %) osob a naopak zaměstnanost v ostravských společnostech poklesla o téměř 19 tis. (-11,7 %) .

Od roku 2004 se ale situace na ostravském trhu práce začíná obracet k lepšímu, a to i přesto , že zde stále ještě vliv restrukturalizace doznívá. Od února 2004, kdy byl stav evidovaných uchazečů o zaměstnání (30.396) vůbec nejvyšší v celé historii, se jejich počet do konce roku 2006 snížil o 7.646 (-25,2 %) osob. Dále dochází k mírnému zlepšení v celkové zaměstnanosti u ostravských firem, která během období 2004 – 06 vzrostla o 1490 osob.

Současná, postupně se zlepšující, situace na ostravském trhu práce je nejen díky celorepublikovému příznivému hospodářskému vývoji, ale i díky zahraničním investicím v průmyslových zónách (zejména v Ostravě – Hrabové, blíže k tomuto viz kapitola 7). Nejaktuálnější data příznivý vývoj jen potvrzují (nezaměstnanost v dubnu 2007 činila 11,9 %) .Ostravský trh práce je také dlouhodobě charakteristický velmi vysokým *tokem registrované nezaměstnanosti* (objem evidovaných a vyřazených uchazečů) – dlouhodobě se Ostrava v tomto ukazateli umisťuje hned za Prahou.

## 5 PROBLÉMOVÉ SKUPINY NA TRHU PRÁCE; DLOUHODOBÁ NEZAMĚSTNANOST

Zákon 435/2004 Sb. (Zákon o zaměstnanosti, § 33) definuje jako osoby, kterým je při uplatnění na trhu práce poskytována zvýšená péče, následující uchazeče:

- a) fyzické osoby se zdravotním postižením (§ 67),
- b) fyzické osoby do 25 let věku,
- c) absolventi vysokých škol po dobu 2 let po úspěšném ukončení studia, nejdéle však do 30 let věku,
- d) těhotné ženy, kojící ženy a matky do devátého měsíce po porodu,
- e) fyzické osoby pečující o dítě do 15 let věku,
- f) fyzické osoby starší 50 let věku,
- g) fyzické osoby, které jsou vedeny v evidenci uchazečů o zaměstnání déle než 6 měsíců
- f) fyzické osoby, které potřebují zvláštní pomoc; těmito osobami se rozumí zejména fyzické osoby, které se přechodně ocitly v mimořádně obtížných poměrech nebo které v nich žijí, fyzické osoby společensky nepřizpůsobené, fyzické osoby po ukončení výkonu trestu odnětí svobody a fyzické osoby ze sociokulturně znevýhodněného prostředí.

V práci bude blíže věnována pozornost pohledu na nezaměstnanost dle ukončeného vzdělání uchazečů a následně struktury volných pracovních míst dle vzdělání. Bude zde tedy věnována pozornost analýze nesouladu nabídky a poptávky pracovní síly.

Dále bude analyzován podíl osob mladších 25-ti let a starších 50-ti let mezi uchazeči o zaměstnání. Samostatná kapitola je věnována komparaci situace osob se zdravotním postižením na trhu práce mezi jednotlivými městy. Je ještě nutné zmínit metodickou poznámku: práce se zabývá pouze *strukturou nezaměstnanosti (nezaměstnaných)*, *respektive strukturou volných pracovních míst (VPM)*, nikoliv tedy tzv. *specifickými mírami nezaměstnanosti*<sup>1)</sup>. Je zde tedy analyzována *struktura evidovaných uchazečů* dle vzdělání a věku (podobně by mohlo být například i pohlaví).

---

<sup>1)</sup> **Specifické míry nezaměstnanosti** vyjadřují podíl určité skupiny nezaměstnaných (čítatel podílu) na shodně vymezené skupině pracovní síly (jmenovatel podílu). Takto může být analyzována nezaměstnanost u určité věkové, vzdělanostní, apod. skupiny. Specifickou mírou nezaměstnanosti by tak např. mohl být podíl nezaměstnaných starších 50-ti let (čítatel) na celkové pracovní síle starší 50-ti let (jmenovatel).

## 5.1 Struktura nezaměstnaných dle dosaženého vzdělání; struktura volných pracovních míst dle vzdělání

Následující tabulka přináší přehled struktury registrovaných nezaměstnaných dle dosaženého vzdělání ve dvouletém intervalu. Vysvětlení používaných kategorií je pod tabulkou.

Tab. 8 Struktura uchazečů o zaměstnání dle dosaženého vzdělání v letech 2000, 2002, 2004, 2006; zpracováno dle měsíčních výkazů nezaměstnanosti; zpracováno dle dat z <http://www.mpsv.cz>

2000	vzdělanostní kategorie			
	I	II	III	IV
Praha	21,7	36,5	32,8	9,0
Plzeň	30,2	37,2	27,7	4,8
Brno	30,7	33,8	28,0	7,5
Ostrava	36,2	42,0	18,5	3,2
ČR	31,6	43,6	21,9	2,9
2002	vzdělanostní kategorie			
	I	II	III	IV
Praha	20,1	36,2	34,0	9,7
Plzeň	30,6	37,0	27,1	5,2
Brno	29,6	35,4	27,7	7,3
Ostrava	36,7	41,5	18,2	3,5
ČR	31,5	43,6	21,8	3,1
2004	vzdělanostní kategorie			
	I	II	III	IV
Praha	19,4	36,5	33,9	10,2
Plzeň	29,8	35,8	28,0	6,4
Brno	28,9	36,2	27,0	7,9
Ostrava	35,6	42,6	18,1	3,6
ČR	30,6	44,3	21,8	3,3
2006	vzdělanostní kategorie			
	I	II	III	IV
Praha	18,4	34,8	35,0	11,9
Plzeň	27,5	35,9	29,4	7,2
Brno	29,4	34,6	27,8	8,3
Ostrava	38,7	41,0	16,9	3,4
ČR	31,4	43,4	21,8	3,5

### Vysvětlivky:

vzdělanostní kategorie I = bez vzdělání, základní vzdělání

vzdělanostní kategorie II = střední vzdělání bez maturity (vyučení)

vzdělanostní kategorie III = střední vzdělání s maturitou, vyšší odborné vzdělání

vzdělanostní kategorie IV = vysokoškolské vzdělání

Tab. 9 Struktura volných pracovních míst dle požadovaného vzdělání uchazečů (2006), vysvětlivky použitých kategorií – viz předešlá tabulka; zpracováno dle měsíčních výkazů nezaměstnanosti – <http://www.mpsv.cz>

	VPM, celkem	I		II		III		IV	
		abs.	rel.	abs.	rel.	abs.	rel.	abs.	rel.
Praha	16192	7726	47,7	4730	29,2	2502	15,5	1234	7,6
Brno	2306	590	25,6	925	40,1	565	24,5	226	9,8
Ostrava	3523	673	19,1	1971	55,9	584	16,6	295	8,4
Plzeň	3865	1076	27,8	2249	58,2	406	10,5	134	3,5

Z uvedených tabulek je patrné, že ve struktuře uchazečů jsou mezi městy poměrně velké rozdíly. Například Praha má mezi uchazeči absolutně nejnižší podíl uchazečů se základním vzděláním, naopak má absolutně nejvyšší podíl nezaměstnaných vysokoškoláků (v r. 2006 byl podíl vysokoškoláků mezi uchazeči téměř 12%, zatímco průměr celé ČR byl pouze 3,5%). Zdaleka nejvyšší podíl mezi uchazeči mají v Praze i středoškoláci s maturitou. Naproti tomu v Ostravě je opačná situace: nezaměstnaní uchazeči bez maturity (tj. kategorie I + II) tvoří 80 % ze všech nezaměstnaných, což je dosti značný podíl. Naproti tomu středoškoláci s maturitou a vysokoškoláci mají menší podíl než je průměr ČR.

Je však nutné takové hodnocení brát jako objektivní jen do určité míry, neboť se jedná o analýzu *struktury uchazečů*. Lepším ukazatelem k hodnocení by byly *specifické míry nezaměstnanosti*. Tzn., pokud bychom například nezaměstnanost vysokoškoláků hodnotili pomocí ukazatele, který by byl podílem počtu registrovaných uchazečů s VŠ vzděláním (čitatel podílu) na VŠ vzdělané pracovní síle (jmenovatel podílu). Je pochopitelné, že pokud má hlavní město nejvyšší podíl vysokoškolsky vzdělaných v ČR (dle SLDB 2001 téměř pětina), tak i podíl takových uchazečů o zaměstnání může být vyšší.

Ve *struktuře volných pracovních míst* je ovšem patrný také značný rozdíl. Kupříkladu v Praze téměř polovinu volných pracovních míst tvoří místa vhodná pro uchazeče se základním vzděláním. A oproti tomu stojí opět Ostrava, kde je takových míst zdaleka nejméně.

Nejvyšší podíl míst vhodných pro vysokoškoláky mělo v r. 2006 Brno, naopak v Plzni byl tento podíl nejnižší.

## 5.2 Osoby se zdravotním postižením (OZP) a trh práce

Podle Zákona o zaměstnanosti mají zaměstnavatelé s více než 25 pracovníky povinnost zaměstnávat alespoň 4 % osob se zdravotním postižením (OZP). Neplnění tohoto stanoveného podílu mohou firmy kompenzovat tím, že budou odebírat výrobky a služby od podniků zaměstnávajících více než 50 % OZP nebo jim budou zadávat výrobní programy. Svoji zákonnou povinnost mohou zaměstnavatelé nahradit i finančním odvodem do státního rozpočtu (což tedy ale nemohou zaměstnavatelé zřízení státem a organizační složky státu) ve výši 2,5 násobku průměrné mzdy v národním hospodářství (za rok 2004 to byl jenom 1,5 násobek) za každou OZP, o kterou nesplnili povinný podíl nebo vzájemnou kombinací výše uvedených možností.

Podíl OZP mezi uchazeči v jednotlivých městech je v tabulce.

Tab. 10 Podíl OZP mezi uchazeči v letech 2004,2005,2006; zdroj dat: <http://www.mpsv.cz>

	2004		2005		2006	
	abs.	rel.	abs.	rel.	abs.	rel.
<b>Praha</b>	3100	11,6	2890	11,8	2392	11,2
<b>Brno</b>	2635	12,6	2601	13,2	2479	14,5
<b>Ostrava</b>	3217	11,1	3105	12,0	3003	13,2
<b>Plzeň</b>	797	13,2	827	15,0	808	16,4
<b>ČR</b>	74672	13,8	75316	14,8	71318	15,9

Podíl OZP mezi uchazeči je nejnižší v hlavním městě, kde jsou nejlepší podmínky pro jejich zaměstnávání. Nižší podíl je i v Ostravě.

## 5.3 Věková struktura uchazečů

Analyzována jsou jen skupiny, kterým je dle Zákona o zaměstnanosti věnována zvláštní pozornost – tj. mladí lidé do 25-ti let a osoby starší 50-ti let (50+).

Tab. 11 Věková struktura uchazečů o zaměstnání 2004, 2005, 2006, průměrný věk uchazečů; zdroj dat: <http://www.mpsv.cz>

	2004			2005			2006		
	<25	50+	prům. věk	<25	50+	prům. věk	<25	50+	prům. věk
<b>Praha</b>	18,4	27,0	38,3	16,0	29,8	39,7	15,1	30,4	40,0
<b>Brno</b>	22,1	20,5	36,9	17,5	26,6	38,9	17,3	24,4	39,1
<b>Ostrava</b>	19,1	22,7	36,4	19,2	22,4	37,8	15,5	27,3	38,5
<b>Plzeň</b>	20,6	22,5	37,6	16,8	25,2	39,1	17,0	27,3	39,8
<b>ČR</b>	21,4	22,4	37,1	18,9	25,2	38,6	17,5	27,1	39,2

Při hodnocení věkové struktury uchazečů je nutné brát v potaz demografické faktory, všeobecná tendence stárnutí populace, obecně starší populace ve velkých městech, atd.

Nicméně mezi uchazeči je nejvyšší podíl osob 50+ v Praze (činil v r. 2006 30 %) a je zde i nejvyšší průměrný věk registrovaných uchazečů. Naopak nejnižší průměrný věk uchazečů má Ostrava.

## 5.4 Dlouhodobá nezaměstnanost

Dlouhodobé nezaměstnanosti, jakožto závažnému sociálnímu problému, byla věnována pozornost v rámci úvodní rešeršní kapitoly

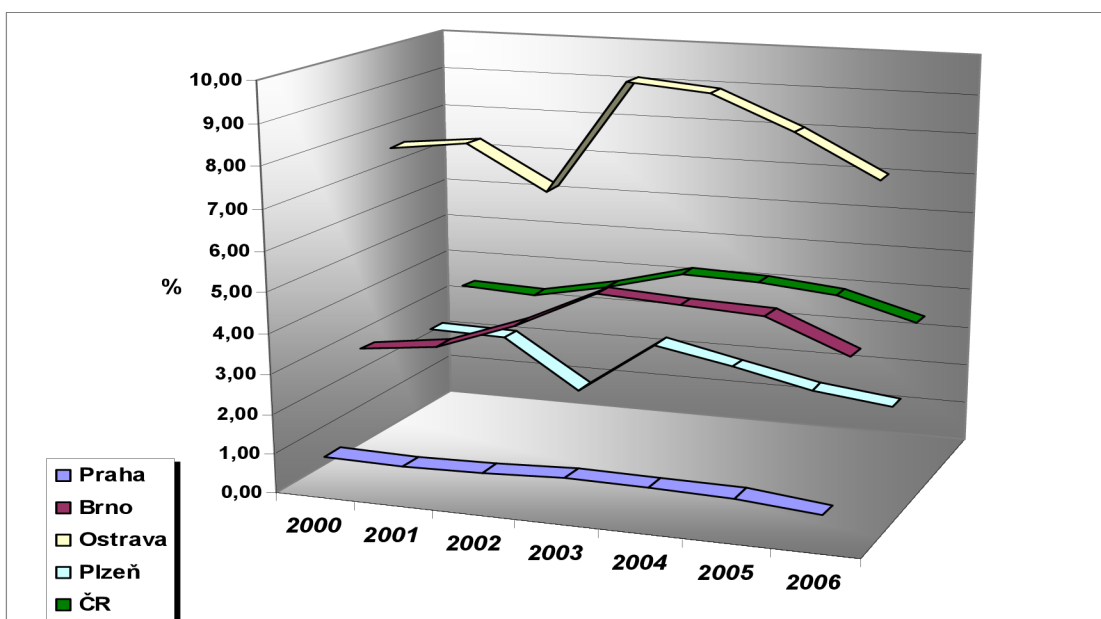
Relativním ukazatelem, který nám umožňuje vzájemné porovnání, je tzv. *míra dlouhodobé nezaměstnanosti*, vzorec pro její výpočet je následující:

$$mdn = \frac{nez_{12+}}{prac.síla}, \text{ kde:}$$

*nez<sub>12+</sub>* ... nezaměstnaní v evidenci ÚP 12 měsíců a více

Tab. 12 Míra dlouhodobé nezaměstnanosti, období 2000 – 2006; zdroj dat: <http://www.mpsv.cz>

	2000	2001	2002	2003	2004	2005	2006
Praha	0,86	0,82	0,87	0,96	0,94	0,91	0,72
Brno	3,07	3,31	4,00	4,94	4,84	4,75	3,94
Ostrava	7,77	7,97	6,93	9,68	9,51	8,72	7,71
Plzeň	2,63	2,58	1,36	2,74	2,35	1,91	1,66
ČR	3,37	3,30	3,65	4,15	4,08	3,93	3,36



Obr. 7 Míra dlouhodobé nezaměstnanosti, období 2000 - 2006

Tab. 13 Podíl dlouhodobě nezaměstnaných (%) z uchazečů o zaměstnání celkem, období 2000 – 2006; zpracováno dle dat z <http://www.mpsv.cz>

	2000	2001	2002	2003	2004	2005	2006
Praha	25,24	24,04	23,28	23,77	23,99	25,61	24,34
Brno	38,88	38,50	39,84	45,42	46,19	48,52	46,98
Ostrava	46,82	49,10	49,38	52,71	54,03	55,55	54,28
Plzeň	36,01	35,81	33,62	35,82	34,31	31,65	31,41
ČR	38,39	37,06	37,19	40,25	40,56	41,69	41,22

Dlouhodobou nezaměstnanost můžeme kvantifikovat, mimo zmíněné míry dlouhodobé nezaměstnanosti nebo relativního poměru dlouhodobě nezaměstnaných z uchazečů celkem, ještě dalším ukazatelem – *průměrnou délkou evidence uchazečů* v registraci ÚP (hodnoty se udávají ve dnech). Tyto hodnoty jsou za období 2002 – 06 v tabulce.

Tab. 14 Průměrná délka evidence uchazeče o zaměstnání na ÚP za období 2002 – 2006 (hodnoty ve dnech); zpracováno dle dat z <http://www.mpsv.cz>

	2002	2003	2004	2005	2006
Praha	286	295	309	326	328
Brno	481	556	612	675	721
Ostrava	662	732	802	892	953
Plzeň	454	494	491	484	494
ČR	484	530	567	610	649

Z uvedených hodnot je zřejmé, že v případě dlouhodobé nezaměstnanosti jsou mezi velkoměsty propastné rozdíly. Tak zatímco v Praze *míra dlouhodobé nezaměstnanosti* nedosahuje ani 1% hodnoty, velmi dobrá je situace i v Plzni; oproti tomu v Brně a Ostravě jsou hodnoty vyšší než činí celorepublikový průměr (v Ostravě stále více jak dvojnásobek). Situace u tohoto ukazatele kulminovala v r. 2003, od tohoto roku můžeme pozorovat soustavný pokles, přesto je v tomto ohledu situace na ostravském trhu práce stále závažná.

Naproti tomu zlepšující tendenci nelze v žádném případě pozorovat u ukazatele *průměrné délky evidence uchazeče*. Zde se situace nepřetržitě zhoršuje, velmi výrazné narůstání pozorujeme v hodnotách za celou republiku. Situace se v tomto ohledu ale zhoršuje i v případě jinak „bezproblémových“ měst Prahy a Plzně. Kritická situace je opět v Ostravě. Zde navíc kategorie dlouhodobě nezaměstnaných tvoří více než polovinu všech evidovaných uchazečů (v Praze zhruba jen čtvrtinu, v Plzni přibližně 30 %).

## 6 CIZINCI NA TRHU PRÁCE

### 6.1 Základní pojmy

#### 6.1.1 Kategorie cizinců pobývajících na území ČR

V následujícím textu práce se pracuje s několika pojmy, které je vhodné na úvod vysvětlit. Mezi cizinci pobývajících (a pracujících) na území České republiky rozlišujeme 3 základní kategorie:

#### I Občané zemí EU, Norska, Švýcarska, Islandu a Lichtenštejnska (zkráceně „občané EU“) a jejich rodinní příslušníci

- Občané EU a jejich rodinní příslušníci pobývajících na území ČR na základě **povolení k přechodnému pobytu**. V tomto případě se jedná ale o nárokové povolení nebo lépe řečeno pouhé potvrzení o pobytu, které by mělo ulehčit občanům EU jednání s úřady. Pobyt v ČR v rámci tohoto povolení se započítává do doby rozhodné pro žádost o povolení k trvalému pobytu.
- Občané EU a jejich rodinní příslušníci pobývajících na území ČR s **povolením k trvalému pobytu**. Občan EU získává povolení k trvalému pobytu, pokud je na území zaměstnán a pobývá zde nepřetržitě po dobu nejméně 3 let. Povolení k trvalému pobytu pro státní příslušníky členských států Evropských společenství je vydáváno s platností 10 let.

#### II Občané zemí mimo EU/EHP (též občané „třetích zemí“)

- Občané třetích zemí pobývajících v ČR na základě **víz nad 90 dní**. Změnou je, že toto vízum nelze prodloužit. Maximální platnost tohoto víza je jeden rok
- Občané třetích zemí s **povolením k dlouhodobému pobytu**. Jedná se o povolení navazující na víza nad 90 dní, vydává se na dobu jednoho roku a po uplynutí této lhůty je lze prodloužit.
- Občané třetích zemí s **povolením k trvalému pobytu**

#### III Cizinci bez ohledu na hranice EU

- Jedná se o cizince pobývajících na území republiky v rámci **dočasné ochrany**

---

Definice cizince dle doporučení OSN ke statistice zahraniční migrace /1998/: Mezi cizince jsou pak řazeni cizinci, u nichž délka reálného či očekávaného pobytu překračuje hranici jednoho roku. V případě ČR jsou do těchto údajů řazeni tzv. cizinci s povolením k pobytu, tj. cizinci s trvalým, dlouhodobým či přechodným pobytem, stejně jako azylanti. Mezi cizince se ovšem, dle tohoto doporučení, nezařazují cizinci s vízem nad 90 dní, neboť nesplňují podmínku pobytu trvajícího nejméně jeden rok.



### 6.1.2 Ekonomicky aktivní cizinci

Podobně jako v případě cizinců s jednotlivými typy pobytů na území ČR, došlo v souvislosti se vstupem ČR do EU v roce 2004 k určitému rozšíření kategorií. Změna se týká cizinců v postavení zaměstnanců, nově nazvaných jako **cizinci evidovaní úřady práce**. Od 1. května 2004 občané EU/EHP a Švýcarska a jejich rodinní příslušníci již nejsou z hlediska zákona č. 435/2004 Sb.(zákon o zaměstnanosti), považováni za cizince a v souladu s tímto zákonem mají tedy stejné právní postavení jako občané České republiky. Což znamená, že mají v ČR volný přístup na trh práce. K zaměstnávání osob z Evropských společenství, Švýcarska a jejich rodinných příslušníků, obdobně jako k cizincům z tzv. třetích zemí s trvalým pobytem v ČR, se ovšem pro zaměstnavatele nadále váže povinnost informovat písemnou formou (pomocí informačních karet) územně příslušný úřad práce. Ostatní cizinci, kteří nejsou občany EU/EHP a Švýcarska ani jejich rodinnými příslušníky, či kteří v ČR nemají trvalý pobyt, mohou nadále vykonávat práci na území ČR za podmínky, že obdrželi povolení k zaměstnání a povolení k pobytu. Ekonomicky aktivní cizince na našem území můžeme rozčlenit do následujících dvou kategorií:

#### **I Cizinci evidovaní úřady práce (dříve „cizinci v postavení zaměstnanců“)**

Údaje o těchto cizincích jsou v kompetenci Ministerstva práce a sociálních věcí (MPSV). Tyto údaje vycházejí z registrů jednotlivých úřadů práce. Cizince evidované úřady práce můžeme ještě rozdělit na dvě podskupiny:

- **Cizinci v postavení zaměstnanců**
- **Cizinci - společníci, členové a statutáři obchodních společností a družstev**, kteří se kromě účasti na řízení společnosti věnují plnění tzv. běžných úkolů (tyto osoby jsou nově, na základě zák. č.435/2004 Sb., o zaměstnanosti povinny zažádat úřad práce o povolení k zaměstnání

#### **II Cizinci s živnostenským oprávněním**

Údaje o cizincích, kteří získali živnostenské oprávnění shromažďuje Ministerstvo průmyslu a obchodu (MPO).

## 6.2 Cizinci na trhu práce v ČR

Obecně lze konstatovat, že Česká republika patří mezi země s **nižším podílem cizinců v populaci** (k 1. lednu 2003 tento podíl činil 2,5 %). Pro srovnání: absolutně nejvyšší podíl dosahuje Lucembursko (63,9 %) a Lotyšsko (28,5 %), naopak sousední státy Polsko a Slovensko vykazují ještě nižší podíl (1,9 % v prvním případě, v případě Slovenska pouhých 0,4 %).

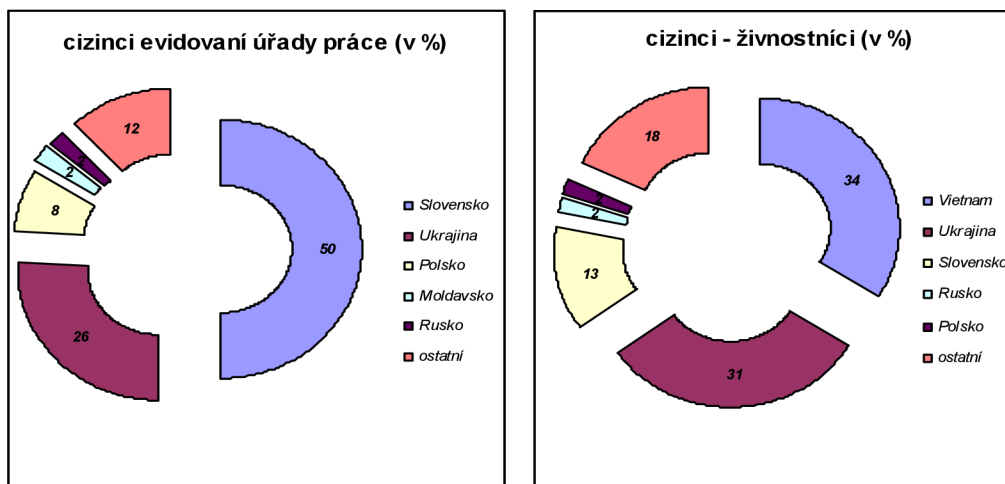
Při hodnocení časového vývoje počtu cizinců na našem území můžeme zřetelně rozlišit dvě fáze. První období můžeme omezit roky 1994 a 1999 a je pro něj charakteristický prudký nárůst cizinců, neboť došlo k zdvojnásobení počtu (na cca 200 000). Přelomem je rok 2000, kdy z důvodu zpřísnění legislativních podmínek (zákon 326/1999) došlo ke snížení počtu cizinců (cca o 30 000 osob). Od roku 2001 opět pozorujeme postupný nárůst cizinců (svoji roli sehrála i zmírňující novela zákona, která vstoupila v platnost v roce 2001). Na konci roku 2005 bylo tedy na území ČR evidováno celkem 278 312 cizinců z toho 110 598 cizinců s trvalým pobytem (tj. přibližně 40 % všech evidovaných cizinců), dále 145 909 cizinců s pobytem dlouhodobým či přechodným a 21 805 cizinců s vízem nad 90 dnů.

Složení cizinců dle státního občanství je na prvních pěti pozicích dlouhodobě stabilizované. K 31. 12. 2005 patřila první místa následujícím státním občanstvím: Ukrajina (87 789 osob, 32% podíl), dále Slovensko (49 446, 18 %), Vietnam (36 833, 13 %), Polsko (17 810, 6 %) a konečně Rusko (16 273, 6 %).

Počty ekonomicky aktivních cizinců mezi roky 1997 a 1999 poklesl, od roku 2000 (pokud pomineme drobný pokles v r. 2002) potom pozorujeme nepřetržitý růst. Na konci roku 2005 činil počet ekonomicky aktivních cizinců 218 982. Z toho bylo přibližně 70 % tzv. evidováno úřady práce (tj. dvě skupiny: cizinci – zaměstnanci a cizinci – společníci, členové a statutáři obchodních společností a družstev) a zbylých 30 % ekonomicky aktivních cizinců mělo živnostenské oprávnění.

Při porovnání rozdílů ve struktuře státních občanství bydlících a ekonomicky aktivních cizinců můžeme pozorovat drobné rozdíly. Mezi pěti nejčetnějšími státními občanstvími ekonomicky aktivních cizinců najdeme stejné jako v případě bydlících, odlišnost pozorujeme v jejich pořadí. První pozice na rozdíl od bydlících totiž patří Slovensku (38 %), na druhém místě je Ukrajina (28% podíl). Dále je stav shodný – následuje Vietnam (10 %), Polsko (6 %) a Rusko (2 %).

Při detailnějším rozboru dle typu ekonomické aktivity (cizinci evidovaní úřady práce vs. cizinci s živnostenským oprávněním) také pozorujeme rozdíly ve skladbě dle státní příslušnosti. Zatímco mezi cizinci evidovanými úřady práce jednoznačně převažují Slováci (50% podíl), naproti tomu mezi cizinci s živnostenským oprávněním převažují Ukrajinci a Vietnamci. Tento rozdíl přehledně ukazuje následující graf.



Obr. 8 Srovnání podílů nejčtenějších státních občanství mezi cizinci evidovanými úřady práce a cizinci mající živnostenské oprávnění; data k 31.12.2005

### 6.3 Cizinci na trhu práce ve sledovaných městech

#### 6.3.1 Situace v Praze

V Praze činil podíl cizinců na populaci na konci roku 2005 7,6 %, přičemž průměr celé republiky, ovšem bez Prahy, činil pouhé 2,1 %. V absolutních číslech: v Praze na konci roku 2005 bylo evidováno téměř 90 000 cizinců. Je zřejmé, že jsou zde silně zastoupeny nejčtenější státní příslušnosti cizinců, zejména Ukrajina, Slovensko, Rusko. Rusové žijící v hlavním městě Praze tvoří dokonce více než polovinu občanů Ruské federace pobývajících na území ČR.

Podíl cizinců evidovaných úřady práce (70, 4%) a cizinců – živnostníků plně koresponduje s hodnotami za celou ČR.

Údaje o struktuře ekonomicky aktivních cizinců dle státní příslušnosti poskytuje následující tabulka.

Tab. 15 Struktura ekonomicky aktivních cizinců dle státní příslušnosti a druhu ekonomické činnosti v hlavním městě Praze, data k 31.12. 2005; data z <http://www.czso.cz>

celková zaměstnanost			evidovaní na ÚP			živnostníci		
celkem	72317	rel., v %	celkem	50912	rel., v %	celkem	21405	rel., v %
Ukrajina	26446	36,6	Slovensko	20338	39,9	Ukrajina	8525	39,8
Slovensko	22615	31,3	Ukrajina	17921	35,2	Vietnam	4335	20,3
Vietnam	4385	6,1	Rusko	1471	2,9	Slovensko	2277	10,6
Rusko	2226	3,1	Polsko	1343	2,6	Rusko	755	3,5
Polsko	1524	2,1	USA	976	1,9	Srbsko a ČH	688	3,2
ostatní	15121	20,9	ostatní	8863	17,4	ostatní	4825	22,5

Pozn.: Celková zaměstnanost = počet ekonomicky aktivních cizinců celkem

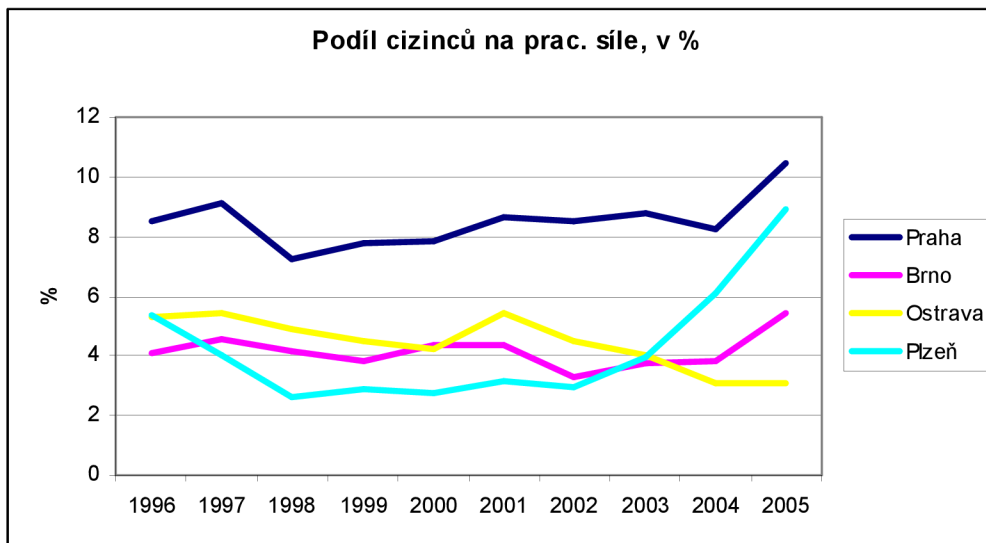
Na rozdíl od celé ČR v Praze jsou mezi zaměstnanými cizinci na prvním místě Ukrajinci (podíl téměř 37 % oproti 28% podílu v celé ČR) a až na druhém místě jsou občané Slovenska (31 % oproti 38% podílu za celou ČR). Mezi nejčastěji evidované cizince na úřadech práce se na místo občanů Moldavska dostali občané USA, mezi nejčtenějšími cizinci s živnostenským oprávněním se na místo Poláků dostali občané Srbska a Černé Hory.

### 6.3.2 Komparace situace ve sledovaných městech

Při hodnocení podílu cizinců na pracovní síle je patrné, že se svojí situací značně vymyká hlavní město, kde tento podíl v r. 2005 činil 10,44 % (průměr za celou ČR byl přitom pouze 4,04 %). Více jak dvojnásobný podíl vykazala i západočeská metropole (podíl 8,91 % v témže roce). Naopak nižší podíl než je celorepubliková hodnota má Ostrava (pouze 3,1 %). Po roce 2004 (vstup do EU) pozorujeme prudký růst zaměstnaných cizinců (viz také kap. 4.2).

Při pohledu na tabulku s hodnotami vztahu mezi neumístěnými uchazeči o zaměstnání, volnými pracovními místy a počtem cizinců v postavení zaměstnanců je pozoruhodný velmi vysoká hodnota podílu uchazeči/cizinci v postavení zaměstnanců u města Ostravy.

Zůstává ovšem pravdou, že mnohá místa zůstávají dlouhodobě neobsazená a poptávka tak musí být uspokojena výhradně cizinci. Dle zprávy ostravského Úřadu práce se jedná především o dělnické profese (zejména pro závod ASUS v průmyslové zóně Ostrava – Hrabová, viz kap. 7)



Obr. 9 Podíl cizinců na pracovní síle v Praze, Brně, Ostravě, Plzni; období 1996 – 2005. Zdroj dat: [www.czso.cz](http://www.czso.cz)

Tab. 16 Cizinci v postavení zaměstnanců, neumístění uchazeči a volná pracovní místa a vzájemné vztahy, stav k 31.12.2004

	cizinci v postavení zaměstnanců	neumístění uchazeči o zaměstnání	volná pracovní místa	*	**
<b>Praha</b>	34 519	26 727	14 598	0,77	0,42
<b>Brno</b>	4 709	20 890	1 099	4,44	0,23
<b>Ostrava</b>	3 222	28 892	909	8,97	0,28
<b>Plzeň</b>	3 529	6 021	2 511	1,71	0,71
<b>ČR</b>	107 984	541 675	51 203	5,02	0,47

**Vysvětlivky:**

- \* podíl neumístěných uchazečů o zaměstnání a počtu cizinců v postavení zaměstnanců
- \*\* podíl počtu volných pracovních míst a počtu cizinců v postavení zaměstnanců

## **7 TVORBA NOVÝCH PRACOVNÍCH MÍST**

### **7.1 Ostrava**

#### **7.1.1 Městská průmyslová zóna Ostrava - Hrabová**

Průmyslová zóna Ostrava-Hrabová je strategickou rozvojovou lokalitou statutárního města Ostravy. V zóně situované projekty mají základní význam pro zvýšení ekonomické atraktivity města a snižování nezaměstnanosti v Ostravě. Celková rozloha infrastrukturou vybaveného území průmyslové zóny činí 80 ha a připravuje se rozšíření o dalších 40 ha v letech 2007-2010.

V zóně je větší množství investorů. Nizozemská developerská společnost CTP Invest, s.r.o (tato společnost je aktivní i v ostatních městech – viz dále) na 28 ha pozemků zóny buduje první fázi svého CTP parku Hrabová a připravuje rozšíření o dalších 40 ha pozemků. V současnosti zde, v nájemních objektech CTP, rozvíjejí své aktivity firmy GE Money Multiservis (cca 300 zaměstnanců), CTS Corporation (50 zaměstnanců), UPS a Goodyear (20), GDX Automotive a Ringier Print.

Dalším investorem je tchajwanská společnost ASUS Czech, s.r.o., která v Hrabové vybudovala v letech 2004-5 svůj výrobně-montážní závod a servisní centrum pro Evropu (kapacita výroby počítačů je zde 200 000 za měsíc). V závodě ASUS nyní pracuje 1020 zaměstnanců.

Korejská společnost Sungwoo Hitech dokončila v roce 2006 výstavbu počáteční etapy závodu na výrobu dílů karosérií automobilů, v současnosti zaměstnává cca 500 pracovníků. Dále zde působí americká společnost Briggs&Stratton (Czech) Power Produkt, s.r.o. Tato společnost dokončila v roce 2006 výstavbu první etapy závodu na výrobu malých spalovacích motorů (určených pro zahradní techniku) a v současné době má 70 zaměstnanců.

Další předpokládaný rozvoj průmyslové zóny v Hrabové bude pokračovat od roku 2007 jižním směrem, neboť zóna je již v současné době naplněna a město Ostrava muselo rozhodnout o jejím urychleném rozšíření. Zájem o zónu v Ostravě – Hrabové je v současnosti především ze strany jihokorejských investorů, neboť na jaře r. 2007 byla zahájena výstavba závodu Hyundai v Nošovicích. Korejská společnost Sungwoo Hitech oznámila, že postaví novou lisovnu a svařovnu, díky čemuž zdvojnásobí svoji výrobní kapacitu a měla by tak přijmout 800 nových zaměstnanců, zahájení výroby v nových halách se plánuje na květen 2008. Firma dodává pro závod KIA v Žilině a bude dodavatelem i pro Hyundai.

### 7.1.2 Strategická průmyslová zóna Letiště Ostrava (SPZ Mošnov)

Rozloha průmyslové zóny je 200 ha, z nichž je cca 35 ha již obsazeno současnými investory. V rámci zóny je také vyčleněna 100 ha plocha pro strategického investora. Potřebná technická infrastruktura (voda, plyn, elektřina, digitální telefonní ústředna, kanalizace) se v současné době připravuje a bude k dispozici koncem roku 2007. Strategická poloha umožňuje napojení na silniční a železniční síť a hlavně na letiště s mezinárodním statutem v Mošnově. Současnými investory v SPZ Mošnov jsou tyto: Behr (Německo, automobilový průmysl – výroba klimatizací, chladičů), Plakor (Jižní Korea, automobilový průmysl – výroba plastových dílů) a Cromodora Wheels (Itálie, automobilový průmysl – výroba litých kol).

V Ostravě – Porubě byl také již v r. 1997 založen **Vědecko technologický park**. V průběhu roku 2006 vytvořeno významným zahraničním zaměstnavatelem – finskou společností TietoEnator Czech s.r.o. 353 nových pracovních míst.

## 7.2 Plzeň

Plzeňský „**Městský industriální park Plzeň Borská pole**“ je dlouhodobě velmi úspěšným projektem z celorepublikového pohledu (což mj. potvrzuje opakované získání cen agentury CzechInvest). Díky jeho realizaci se podařilo získat tisíce nových pracovních míst a svým způsobem i poněkud diverzifikovat průmyslovou základnu města Plzně, tradičně zaměřené na těžký strojírenský průmysl. Historie průmyslové zóny na Borských polích se prakticky začíná psát od r. 1996, kdy zde vybudovala svůj průmyslový závod společnost Panasonic (dříve Matsushita Television Central Europe). V současnosti jsou již všechny pozemky města Plzně obsazeny, další pozemky již patří soukromým vlastníkům.

V lokalitě Borská pole investovalo k 31. 12. 2005 **celkem 42 společností**, které vytvořily na Borských polích celkem **9.790 pracovních míst**. Celková výše investic ze strany investorů přitom představovalo téměř 12 miliard korun. Přibližně 40 % firem je ryze českých, ze zahraničních jsou nejvíce zastoupeny společnosti německé a japonské. Převažují investice do automobilového průmyslu, výroby přesných strojírenských výrobků, výroby klimatizačních zařízení, výroby forem a plastových prototypů a strategických služeb. Přehled nejvýznamnějších investorů přináší následující tabulka.

Tab. 17 Přehled nejvýznamnějších investorů v Městském industriálním parku Plzeň – Borská pole

investor	činnost	zahájení
Panasonic AVC Network Czech, dříve: Matsushita Television Central Europe	Výroba televizorů	1997
Daikin Industrie Czech republic	Výroba klimatizačních zařízení	2004
Fuji Koyo Czech	Komponenty řízení pro automobily	2004
JTEKT Automotive Czech Plzeň	Komponenty řízení pro automobily	2004
Technocrane	Teleskopické kamerové jeřáby	2002
Value Engineering Services	Výzkumné a vývojové centrum	2004
Yazaki Wiring Technologies Czech, dříve: Siemens Automobilová technika	Kabelové svazky pro automobily	2002

Plzeňská industriální zóna na Borských polích je významným projektem z celorepublikového hlediska, není ovšem jediným rozvojovým územím v Plzni. Na Městský industriální park navazuje na západní straně nová rozvojová oblast **Borská pole – západ** s rozlohou 30 ha.

Investorem je již zmiňovaná nizozemská společnost CTP Invest. Společnost CTP Invest buduje po celé Evropě síť svých komerčních objektů – tzv. CTPark Network. CTPark Network je integrovaný systém business parků, strategicky rozmístěných po České republice. CTPark Network má v současné době devět CTParků a šest CTPointů (2006). Sídlem vedení české divize je v CTPark Humpolec.

Zóna Borská pole - západ by měla být kompletně dokončena do konce roku 2007, developerská společnost zde buduje jednak logistické centrum a jednak nájemní haly pro lehkou výrobu.

Příkladem komplexní revitalizace starého průmyslového území (tedy regenerace tzv. *brownfield*) je proměna části areálu plzeňského závodu Škoda na otevřenou **Podnikatelskou zónu Škoda Plzeň**. Celková výměra revitalizovaného území je v tomto případě 120 ha a jedná se tak největší rozvojovou plochu na území města. Byly již dokončeny demolice nevyhovujících objektů a odstraněny staré ekologické zátěže a zároveň zahájena výstavba nových objektů.



Do Plzně ovšem kromě montážních závodů přišly a přicházejí i investoři s činnostmi náročnějšími na kvalifikovanou pracovní sílu, přímo v industriálním parku na Borských polích sídlí několik vývojových center (MB Tech – dříve Mercedes-Benz Engineering, Value Engineering Services, podnikatelský inkubátor BIC Plzeň). Významný je projekt **Vědecko technologického parku Plzeň**, jež se realizuje od r. 2004. Je lokalizován rovněž na Borských polích a je společným projektem statutárního města Plzně, kraje, Západočeské univerzity a již zmiňovaného podnikatelského a inovačního centra BIC Plzeň.

## **7.3 Brno**

### **7.3.1 Brněnská průmyslová zóna (BPZ) Černovická terasa**

V souladu s řešením obtíží brněnského průmyslu v letech 1999 až 2000, kdy v Brně začala růst nezaměstnanost, schválily statutární orgány města rozvojový záměr na vybudování Brněnské průmyslové zóny (BPZ) Černovická terasa.

Tato zóna, i přes aféru s odchodem společnosti Flextronics (viz samostatný oddíl), patří mezi nejúspěšnější průmyslové zóny typu greenfield na území České republiky (tato zóna je mj. držitelem ocenění průmyslová zóna r. 2004, jež vyhlašuje MPO). Jako v ostatních městech i zde developerskou funkci zajišťuje společnost CTP invest. Převažují zde výrobní podniky, v menší míře zde najdeme logistické služby (společnost ModusLink – distribuční centrum pro IT). V současné době je zóna naplněna, avšak počítá se jejím rozšířením. Společnost CTP zveřejnila záměry s rozvojem dalších 100 000m<sup>2</sup>. K největším investorům, kteří do zóny přišli patří především společnost Honeywell, která převzala nemovitosti po společnosti Flextronics v roce 2003. Tato společnost je nejvýznamnějším investorem v této oblasti, předmětem činnosti je výroba elektrotechnických zařízení. Z dalších investorů jsou nejdůležitější japonské společnosti Daikin, Ohmori Technos nebo Daido Metal Czech s.r.o. Dále je zde lokalizována společnost Carclo Technical Plastics - Brno, s.r.o., která se soustřeďuje na výrobu plastových komponent. Developerská skupina CTP Project Invest, s.r.o. nabízí výstavbu a pronájem průmyslových nemovitostí v zóně. Mezi klienty CTP zde patřila v roce 2006 např. již zmiňovaná distribuční firma ModusLink a dále Pilkington Czech a Gigabyte Technology. V polovině roku 2006 otevřel svůj nový závod v Brně na Černovické terase přední světový výrobce telekomunikačních zařízení a produktů pro síťovou infrastrukturu - společnost ADC Czech Republic, s.r.o.

Několik stovek pracovních příležitostí při výrobě převodovek by mělo v blízké budoucnosti vzniknout na Černovické terase také v souvislosti s umístěním závodu japonské firmy Aisin AI.

### **7.3.2 Kauza Flextronics International**

Celá historie této zahraniční investice na zelené louce začala již v r. 1999, kdy tehdy ještě firma Dovatron získala investiční pobídku, kdy se firma zavázala k vytvoření 225 pracovních míst. V roce 2000 Dovatron převzal Flextronics, který započatou investici dokončil a zahájil výrobu. Flextronics se v následné smlouvě s městem Brnem zavázal k vytvoření dokonce 3 000 pracovních míst do roku 2005. V roce 2001 sice dosáhla zaměstnanost 2 400 pracovníků, ovšem již v následujícím roce se počet zaměstnanců nejprve snížil na 1 750 a poději na 1 200. Přesto v květnu 2002 zastupitelstvo města Brna schválilo odprodej pozemků (7 ha) Flextronicsu za symbolickou 1 Kč. V červenci téhož roku Flextronics oznamuje ukončení výroby v Brně. Výroba se tehdy přesunula do Maďarska.

Do poloviny r. 2002 investovalo město v průmyslové zóně téměř půl miliardy do výkupu pozemků a dalších téměř 300 mil. Kč do infrastruktury. Po ukončení výroby došlo k odstoupení od smlouvy ze strany Brna. V březnu 2003 došlo k dohodě o vyrovnání vzájemných nároků město Brno získalo doplatek 38 mil. Kč (Flextronics doplatil 43 mil. Kč za pozemek a dalších 45 mil. Kč jako nájemné, město naopak zaplatilo 50 mil. Kč za budovy a infrastrukturu vybudovanou Flextronicsem na svých pozemcích).

Proti Flextronicsu vedl Úřad pro ochranu hospodářské soutěže (ÚOHS) správní řízení o zrušení a vrácení poskytnutých investičních pobídek. Podle rozhodnutí ÚOHS však Flextronics pobídkovou smlouvu podle podmínek vládního nařízení neporušil (pobídková smlouva byla ještě uzavřena v režimu dle usnesení vlády č. 298 z r. 1998). V průběhu let 1999 až 2001 sice Flextronics podmínky dané pobídkové smlouvy mnohonásobně překročil, vytvořená pracovní místa ovšem nebyla zachována po dobu 5 let.

Zpřísnění režimu investičních pobídek přinesl až zákon 72/2000 Sb. Pokud by Flextronics získal pobídky až dle tohoto zákona, musel by je zřejmě vrátit.

### 7.3.3 Český technologický park

Poněkud odlišného zaměření než je BPZ Černovická terasa je Český technologický park v Brně – Králově Poli. Na rozdíl od výrobních činností převážně charakteru montážní výroby, je technologický park orientován zejména na dynamicky se rozvíjející sektor tzv. *strategických služeb* a na výrobní činnosti vyžadující vysoce kvalifikovanou pracovní sílu.

Český technologický park je budován akciovou společností Technologický Park Brno jako společná investice města Brna a britské nadnárodní firmy P&O. Společnost spolupracuje s Vysokým učením technickým v Brně, které je mimo města a P&O, rovněž akcionářem společnosti. Společnost P&O (The Peninsular and Oriental Steam Navigation Company) je nadnárodní, lodní, dopravní a developerská společnost. P&O Reality je jedním z vedoucích světových společností ve výstavbě technologických, vědeckých a podnikatelských parků, který má široké zkušenosti v koncepci, územním plánování, rozvoji a provozu smíšených podnikatelských parků v USA a Evropě.

V současnosti v prostorách parku rozvíjí činnost 16 společností. Mezi ně patří například následující: FEI Czech republic (elektronové mikroskopy), Siemens, SGI (dříve Silicon Graphics, světově známá společnost s ústředím v Silicon Valley, nabízí vysoce výkonné servery a grafické stanice), mobilní operátor Vodafone (je zde druhá ústředna v ČR), Honeywell Controls s.r.o (závod je součástí divize Sensing a Control, která patří k jednomu z předních světových dodavatelů senzorů užívaných v automobilovém průmyslu), Symbol Technologies, Inc. (telekomunikační infrastruktura apod.) a v neposlední řadě je nutné zmínit centrum IBM. Především pak právě softwarový gigant IBM svoje aktivity v Brně rozšiřuje, což se projevuje i na nárůstu počtu jeho zaměstnanců. Centrum IBM v technologickém parku poskytuje softwarovou podporu zákazníkům z celé Evropy a uplatnění zde nacházejí především jazykově vybavení absolventi oborů týkajících se informačních technologií, a to nejen z Evropy, ale i z Afriky a Asie.

V parku sídlí i Jihomoravské inovační centrum, které se mj.zaměřuje na podporu biotechnologií. VUT spolu s Jihomoravským krajem, Statutárním městem Brnem a Masarykovou univerzitou založilo také Technologický Inkubátor, který je určen pro začínající společnosti na našem trhu. Smyslem je napomáhání přenosu výsledků výzkumu do podnikatelského prostředí, a to v rámci regionu Jižní Moravy.

### 7.3.4 Central Trade Park Modřice

Mezi další nová rozvojová území v brněnské aglomeraci patří průmyslová zóna v Modřicích (CTP Modřice), developerem je zde již několikrát zmiňovaná nizozemská společnost CTP Invest (systém společnosti CTP Invest spočívá v budování infrastruktury a výstavbě výrobních objektů, které jsou potom pronajímány).

V tomto CTParku podnikají společnosti IMI Norgren (Velká Británie), IFE-Knorr Bremse (Německo), Mergon Czech (Irsko), Bernex Bimetallic, Andrew Telecommunications (obě Švýcarsko) a také firma Tyco (USA). Tato průmyslová zóna byla založena v r. 2001.

V průmyslové zóně, která je již v současnosti zaplněna, pracuje zhruba 2,5 tis. osob. Nově vytvořená místa v průmyslové zóně neměla velký vliv na změnu situace na trhu práce v samotných Modřicích (míra nezaměstnanosti je zde velmi nízká – 2005: 4,4 %, duben 2007: 3,7 %). Zahájení výroby a dalších ekonomických činností v zóně mělo pozitivní vliv především na situaci na trhu práce ve městě Brně. Lze předpokládat, že v průmyslové zóně nyní pracuje okolo tisíce osob s trvalým bydlištěm v Brně (Průzkum zaměstnanosti ve městě Brně, CRR, 2006).

Pracovní funkce města Modřice byla pro město Brno významná již za socialismu (největšími průmyslové podniky byly tehdy Kovolit a Fruta Modřice). Tato pracovní funkce byla po r. 1989 dále zesílena. V r. 2001 ještě před zahájením vlastní výroby v CTP (první průmyslové podniky IMI Norgren a IFE CR zahájily výrobu až v r. 2002) bylo na území města celkem 3,3 tis. pracovních míst (Průzkum zaměstnanosti ve městě Brně, CRR, 2006). Dle sčítání v r. 2001 mělo přitom město 3504 obyvatel.

Takto silné pracovní funkci odpovídají i výsledky dojížděky. Jak dále také uvádí Průzkum zaměstnanosti ve městě Brně (2006): počet dojíždějících vzrostl do posledního sčítání v r. 2001 na 2 614 zaměstnaných (v r. 1991: 2 385 osob), z toho více než polovina měla trvalé bydliště v Brně. Vzhledem k tomu, že počet vyjíždějících z Modřic zůstal neměnný (a dokonce klesl počet vyjíždějících z Modřic do Brna), dojížděka pro město Modřice vykázala v r. 2001 aktivní bilanci (více než 1 500 osob). Tato data jsou již ovšem historií, neboť jak již bylo řečeno, první podniky v CTParku zahájily výrobu až o rok později, než proběhlo sčítání.

### 7.3.5 Další realizované nebo připravované projekty v Brně

Již několik měsíců se v Brně hledá místo pro další průmyslovou zónu, neboť Černovická terasa je již plná. Jednou z možností je odkup nevyužívané plochy v areálu Zetoru a v úvahu přicházejí také kasárna v Šumavské ulici nebo část pozemků brněnského podniku Zbrojovka. Nejpravděpodobněji se zatím jeví asi plocha 25 ha v areálu Zetoru, kde by dle předpokladů první investoři měli začít působit již v r. 2007.

V současnosti je patrná zesilující poptávka po kancelářských objektech, čemuž se přizpůsobila i činnost developerských společností. V jižním sektoru Brna (při ulici Heršpická) se v současnosti dokončují dva nové rozsáhlé kancelářské objekty. Jednak je to objekt *Brno Bussines Park* (48 tis. m<sup>2</sup> kancelářských ploch, jedním z nájemců je zde společnost Hartmann-Rico, a.s.) a nebo blíže do centra ještě rozsáhlejší *Spielberk Office Centre* (až 65 tis. m<sup>2</sup> kancelářských ploch). Výstavba tohoto centra by měla být ukončena do konce r. 2007, již v dokončených budovách působí např. německá společnost Lufthansa, která zde vybuodovala centrum sdílených služeb a také call – centrum zákaznické podpory.

## 8 ANALÝZA DOJÍŽDKY DO VELKOMĚST

### 8.1 Úvod

Dojíždka/vyjíždka je jenom jednou z forem *prostorové mobility obyvatelstva*. Dojíždka představuje významný sociální jev, jehož rozsah, vzdálenosti, směry a formy reflektují ekonomickou strukturu daného regionu. Na jedné straně se zde promítá dosažená úroveň *územní koncentrace obyvatelstva* a na straně druhé rozmístění ekonomických příležitostí v území.

**Ve sledování dojíždky do zaměstnání a škol má své nezastupitelné místo sčítání lidu, které jako jediné umožňuje komplexně postihnout tento jev.** V ČR se pracovní dojíždka sleduje již čtyři desetiletí, poprvé se tak stalo při sčítání v r. 1961. Před sčítáním v 60. letech byla dojíždka podchycena jen částečně a to pouze pomocí anketárních šetření. V období centrálně plánované ekonomiky mělo sledování pracovní dojíždky velký význam, neboť při neustálé potřebě pracovní síly umožňovalo hodnocení dojíždky usměrňovat kupříkladu bytovou výstavbu v okresech.

Současné hodnocení tedy odpovídá stavu zjištěném při SLDB 2001, neboť mimo cenzy nám chybí relevantní data. Dílčí údaje o dojíždce za prací se zjišťují také v rámci pravidelných čtvrtletních Výběrových šetřeních pracovních sil (VŠPS). Ty mohou naznačit některé významnější trendy (např. nárůst dojíždky do Prahy z okresů Středočeského kraje), vzhledem k výběrovému charakteru zjišťování je však možnost použití těchto údajů k podrobné regionální analýze značně omezena.

### 8.2 Hodnocení změn 1991/2001

Při hodnocení změn v dojíždce během 90. let je nutné si uvědomit, že tato data nejsou zcela porovnatelná. Prvním důvodem je proces *dezintegrace obcí* po r. 1989 (v r. 1991 bylo v ČR při sčítání 5 768 obcí, v r. 2001 již 6258 obcí). Vzhledem k tomu, že vyjíždkou se rozumí pohyb překračující administrativní hranice obce, je tedy jasné, že některé směrové proudy nemohly být v r. 1991 podchyceny.

Další změna je metodická, neboť při sčítání 2001 jsou do celkového počtu obyvatel (v souladu s mezinárodními doporučeními) zahrnuti i cizinci s dlouhodobým pobytem. Ve sčítání 1991 zase byly do počtu ekonomicky aktivních zahrnovány i ženy na tzv. další mateřské dovolené (tj. do 3 let věku dítěte).

Z výsledků SLDB 2001 je patrná změna mezi formami prostorové mobility obyvatel ČR. Na jedné straně se počet stěhování na obyvatele mezi obcemi a okresy snížil zhruba o 15 % - u této formy *prostorové mobility obyvatelstva* tedy došlo k poklesu intenzity. U dojížděky naopak sledujeme nárůst intenzity.

V roce 2001 vyjíždělo za prací přes hranice obce sice 1 727 tis. osob, tzn. o 30 tis. méně než tomu bylo v roce 1991. Pokud vyloučíme z dat o vyjížděci 2001 případy vyjížděky způsobené čistě jen již zmíněným faktorem dezintegrace, pak bychom údaj museli ponížít ještě o dalších cca 27 tis. případů, a tedy pokles proti předešlému sčítání by ve skutečnosti činil až 57 tis. vyjíždějících. Ovšem vzhledem k nižšímu počtu zaměstnaných v roce 2001 (při tomto sčítání bylo zjištěno 486,9 tis. nezaměstnaných, o 10 let dříve pouze 122,8 tis.) však podíl vyjíždějících za prací mimo obec ze *všech zaměstnaných* (v r. 1991 se místo zaměstnaných počítalo s ekonomicky aktivními osobami) vzrostl z 33,2 % na 36,5 %. Menší část z tohoto navýšení (zhruba pětina) byla způsobena již zmíněným procesem dezintegrace obcí (mezi posledními sčítáními vzniklo v ČR téměř 500 většinou velmi malých obcí). V rámci obcí téhož okresu je pozorovatelný pokles podílu, neboť v r. 2001 na tuto formu připadalo 61,2 % všech vyjíždějících mimo obec svého bydliště (zatímco v r. 1991 tento podíl byl 69,1%). Místo toho je ale patrný nárůst objemu i intenzity dojížděky mezi okresy, resp. kraji, neboť po očištění hodnot od vlivu územních změn vzrostla intenzita meziokresní dojížděky o 35 %, v případě mezikrajské dojížděky dokonce o 45 %. Více než 40 % všech mezikrajských dojížděk se realizuje nedenní formou, často prostřednictvím ubytování v přechodném bydlišti. Pokud je jednou z hlavních příčin poklesu meziregionální migrační mobility nedostatek cenově dostupného bydlení v hospodářsky rozvíjejících se velkých městech, potom je možné očekávat, že tuto potřebu nahradí různé formy přechodného bydlení. Samotné hlavní město, jako nejdynamičtější se rozvíjející region ČR, se na celkovém nárůstu veškeré mezikrajské dojížděky v poslední dekádě podílela ze 60 %.

Při porovnání salda dojížděky je patrné, že jedinými kraji s kladnou bilancí salda jsou hl. město Praha a Jihomoravský kraj, všechny ostatní kraje mají pasivní bilanci mezikrajské dojížděky.

**Závěrem shrnutí: intenzita dojížděky v 90. letech vzrostla, jednoznačně vzrostla i vzdálenost, odkud se dojížděka realizuje.**

Tab. 18 Bilance mezikrajové dojížd'ky – SLDB 2001

<i>Hlavní město Praha</i>	137 090
Středočeský kraj	-65 412
Jihočeský kraj	-4 131
Plzeňský kraj	-3 175
Karlovarský kraj	-3 024
Ústecký kraj	-14 072
Liberecký kraj	-6 023
Královéhradecký kraj	-1 519
Pardubický kraj	-5 905
Vysočina	-11 516
<i>Jihomoravský kraj</i>	2 435
Olomoucký kraj	-5 861
Zlínský kraj	-4 467
Moravskoslezský kraj	-14 420

### 8.3 Dojížd'ka do velkoměst – změny 1991/2001 a vzájemná komparace

#### 8.3.1 Dojížd'ka do hlavního města

V Praze žije 12,5 % obyvatel republiky, je zde však soustředěno 15,4 % pracovních míst celé ČR. Tento určitý nepoměr mezi pracovní silou a nabídkou pracovních míst je právě možný díky dojíždění osob za prací do Prahy z jiných částí celé republiky.

Do Prahy podle údajů SLDB 2001 dojíždělo za prací 163 108 osob. Velká koncentrace pracovních míst tak minimalizuje počet obyvatel Prahy, kteří za prací vyjíždějí za hranice města (vyjíždějících bylo jen 29 415), saldo dojížd'ky za prací do hlavního města je tak výrazně kladné (133 693 osob).

Mezi posledními sčítáními můžeme pozorovat velmi zřetelný nárůst počtu dojíždějících do Prahy. Tento nárůst činí v absolutním počtu více než 58 tis., v relativně vyjádřeno se jedná o více než 55% nárůst.

Vysoký intercenzální nárůst dojíždějících za prací do Prahy znamenal, že jejich podíl na obsazených pracovních místech v Praze vzrostl během deseti let ze 14,5 na 22,5 %. Kdybychom vzali v potaz i dojížd'ku za prací ze zahraničí (Ministerstvo práce a sociálních věcí ČR uvádělo na konci roku 2000, že počet pracujících cizinců v Praze v té době dosahoval 49 960 osob), tak je zřejmé, že nejméně každá čtvrtá osoba zaměstnaná v Praze měla při posledním sčítání lidu v roce 2001 trvalé bydliště mimo hlavní město (Toušek, 2005).

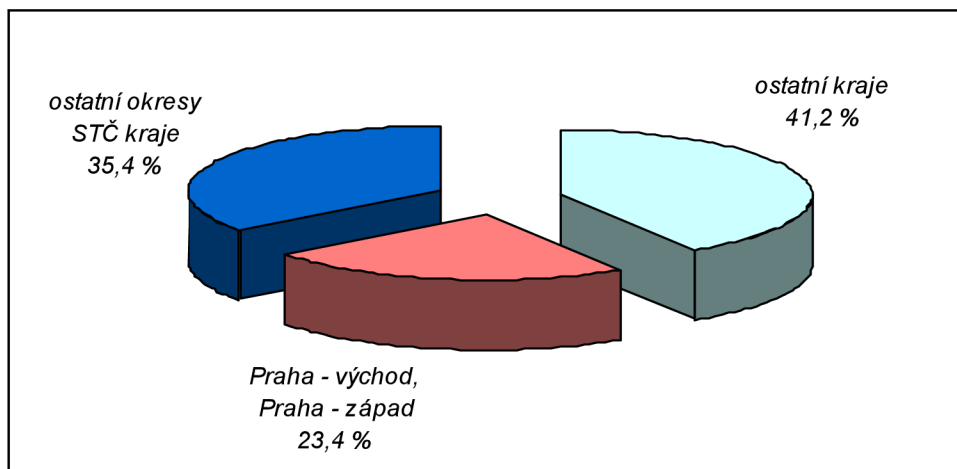


Na nárůstu dojížděky za práci do Prahy se podíleli především dojíždějící z jiných krajů než Středočeského (nárůst z 34,6 na 67,2 tis.). Počet dojíždějících z okresů tvořících bezprostřední zázemí hlavního města (tedy Praha-východ a Praha-západ) do Prahy vzrostl pouze málo (pouze o 1 200, z 37 na 38,2 tis.). Počet dojíždějících z ostatních desíti okresů Středočeského kraje vzrostl o 24,3 tis. (z 33,5 na 57,8 tis.).

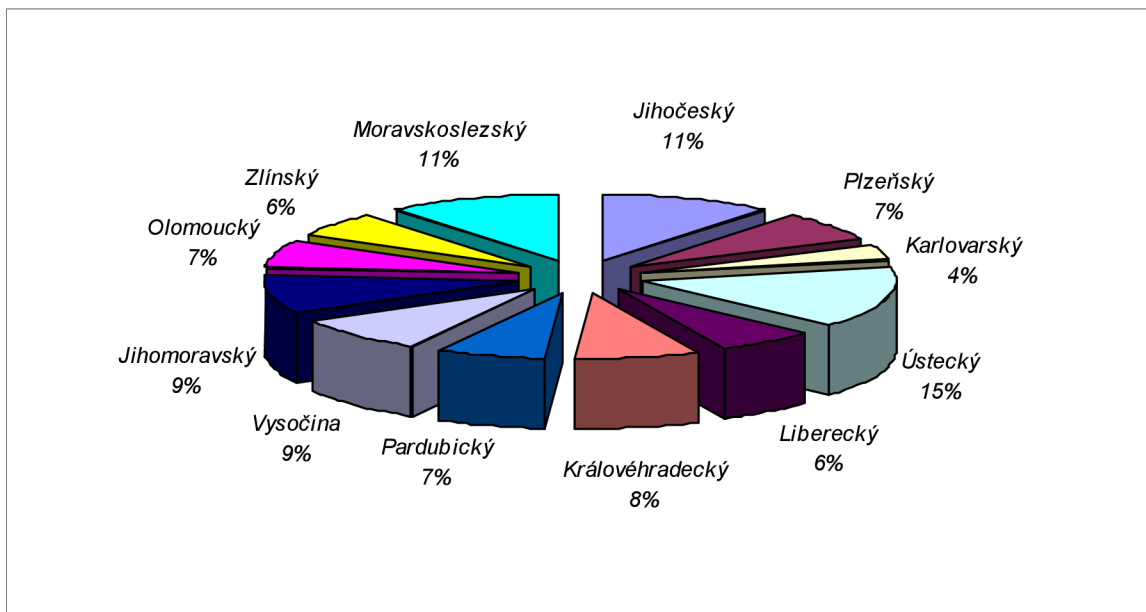
Oproti roku 1991 tedy významně vzrostl počet osob dojíždějících za práci do Prahy z ostatních částí republiky; nejvíce jich je stále ze Středočeského kraje, přestože jejich podíl na celkové dojížděce poklesl; současně dochází k vyššímu zastoupení osob dojíždějících za práci do Prahy ze vzdálenějších oblastí ČR, zejména ze severní Moravy a ze severu Čech. Počet dojíždějících za práci do Prahy z jiných krajů ČR vzrostl za poslední intercenzální období o značný počet - více než 30 tisíc. V relativním vyjádření, dojíždějící s trvalým bydlištěm mimo Středočeský kraj, tvoří přes 41 % všech dojíždějících.

Při porovnání zbývajících 12 krajů je patrné, že největší podíl mají dojíždějící z kraje Ústeckého (15 %) a dále Moravskoslezského a Jihočeského (oba 11 %). Relevantnější hodnotou jsou ovšem podíly dojíždějících do Prahy z jednotlivých krajů ze všech zaměstnaných v daném kraji. Toto zastoupení je opravdu také nejvyšší v kraji Ústeckém, odkud dojíždí za práci do hlavního města Prahy 2,9 % ze všech zaměstnaných. V Jihočeském kraji a kraji Vysočina je to potom 2,5 %. V ostatních českých krajích to bylo kolem 2 % zaměstnaných a na Moravě již jen kolem 1 %.

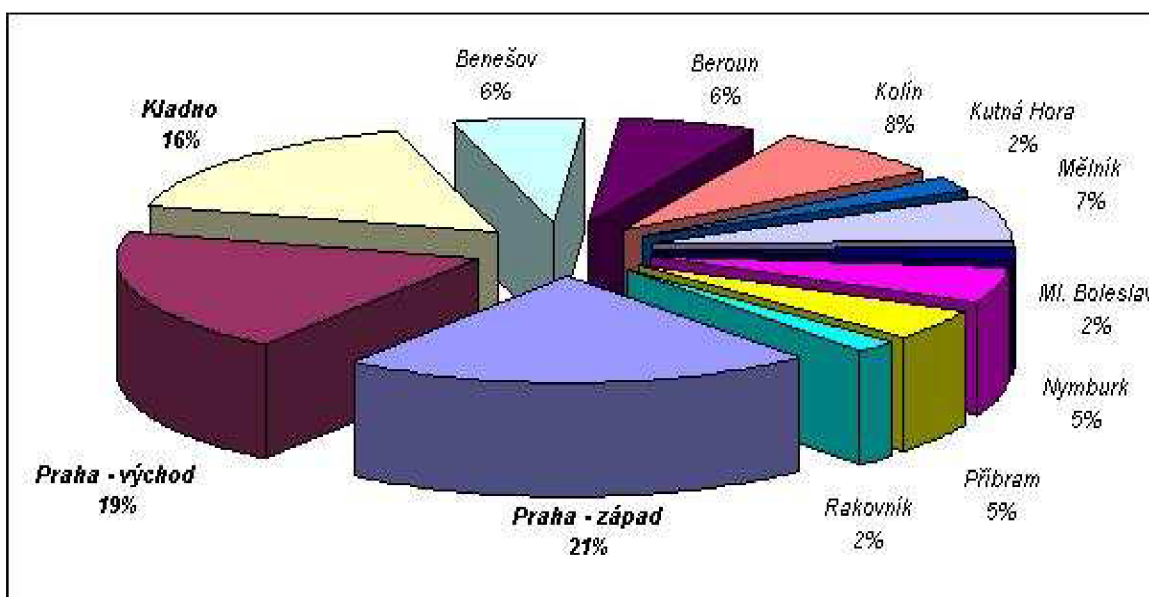
Uvedené skutečnosti ilustrují následující 3 výšečové grafy. Poslední, čtvrtý, potom přibližuje strukturu obsazených pracovních míst z prostorového hlediska.



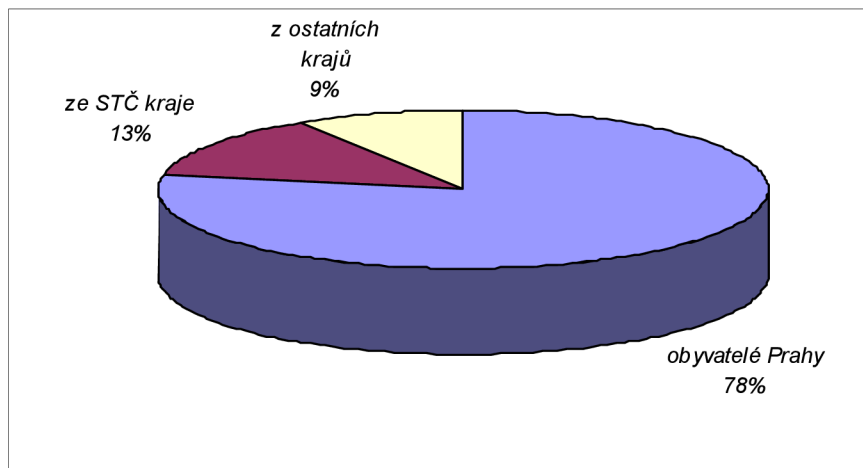
Obr. 10 Prostorová analýza dojížděky do hl. města Prahy I – podíly dojíždějících, zpracováno dle SLDB 2001



Obr. 11 Prostorová analýza dojíždky do hlavního města Prahy II – podíly dojíždějících podle jejich kraje trvalého bydliště (vyjma Středočeského kraje), zpracováno dle výsledků SLDB 2001



Obr. 12 Prostorová analýza dojíždky do hlavního města Prahy III – podíly dojíždějících z jednotlivých okresů Středočeského kraje, zpracováno dle SLDB 2001



Obr. 13 Hlavní město Praha – analýza struktury obsazených pracovních míst (OPM) dle trvalého bydliště zaměstnaných; zpracováno dle SLDB 2001

Početně nejvíce dojíždí osob za prací z okresů Praha-západ (19 829 osob), Praha-východ (18 339) a Kladno (15 629). V těchto třech okresech představují dojíždějící do Prahy také značný podíl ze všech zaměstnaných. V okrese Praha-západ do Prahy dojíždí téměř polovina (47 %) ze všech bydlících zaměstnaných obyvatel. V okrese Praha-východ to byly necelé dvě pětiny (38 %) a v okrese Kladno více než pětina zaměstnaných (22 %).

Celkem se tyto tři okresy podílejí více než polovinou na počtu dojíždějících. Ostatní okresy překračují 5 % hranici. Nejmenší, 2% podíl, mají tyto tři okresy: Kutná Hora, Rakovník a Mladá Boleslav. V případě prvních dvou hraje roli již poněkud větší vzdálenost, v případě Mladé Boleslavi je to potom nabídka pracovních míst přímo v místě.

Při analýze vývoje nejvýznamnějších směrových proudů jsou patrné jisté změny za poslední intercenzální období. Tak především došlo k velmi výraznému zesílení dojížděky (bezmála zdvojnásobení počtu) z Kladna, což bylo způsobeno konverzí těžkého průmyslu v této oblasti. Tento směrový proud je nyní vůbec nejsilnějším v rámci celé ČR.

Z nejsilnějších deseti směrových proudů do Prahy oslabily během desetiletí čtyři proudy a to z Říčan, Roztoků, Černošic a Úval. Vyjma Říčan (i zde je ale patrný pokles) se ani nedostali mezi nejvýznamnějších deset proudů v r. 2001. Všechny tyto čtyři obce jsou sice součástí nejtěsnějšího zázemí Prahy, byla v nich ale na druhou stranu rozšířena i jejich pracovní funkce a to díky příchodu zahraničního kapitálu. Mezi deset největších dojížděkových proudů za práci do Prahy se v roce 2001 zařadily i tři proudy z ostatních tří velkoměst – z Brna (nárůst z 820 na 1925 dojíždějících), z Ostravy (ze 715 na 1656) a z Plzně (z 851 na 1502).

Tab. 19 Nejvýznamnější směrové proudy dojížděky do Prahy, SLDB 1991 a 2001

1 9 9 1		2 0 0 1	
Obec vyjížděky	počet	Obec vyjížděky	počet
<b>Kladno</b>	<b>4 213</b>	<b>Kladno</b>	<b>8 345</b>
Říčany	2 220	Brandýs n. L. - Stará Boleslav	2 079
Brandýs n/L – St. Boleslav	2 074	Říčany	2 079
Roztoky	1 585	Neratovice	1 956
Černošice	1 398	<b>Brno</b>	<b>1 925</b>
Úvaly	1 375	<b>Ostrava</b>	<b>1 656</b>
Hostivice	1 222	Beroun	1 597
Čelákovice	1 158	Slaný	1 555
Kralupy nad Vltavou	1 044	Příbram	1 519
Neratovice	991	<b>Plzeň</b>	<b>1 502</b>

### 8.3.2 Dojíždka do dalších velkoměst a vzájemná komparace

Následující tabulka přináší přehled absolutního počtu dojíždějících do českých velkoměst dle sčítání lidu a index změny 2001/1991.

Tab. 20 Počty dojíždějících dle výsledků SLDB 1991 a 2001, index změny 2001/1991

	1991	2001	<i>I<sub>201/91</sub></i>
<b>Praha</b>	105 006	163 108	155,3
<b>Brno</b>	60 988	65 127	106,8
<b>Ostrava</b>	63 750	45 359	71,2
<b>Plzeň</b>	27 153	27 362	100,8

Dojíždka zdaleka nejvíce narostla do Prahy, v Brně činí nárůst necelých 7 % a v Plzni zůstal počet neměnný. Mimo Prahu byl dynamický růst počtu dojíždějících zaznamenán v Mladé Boleslavi (více než zdvojnásobení stavu). Mladá Boleslav se tak zařadila mezi města, kam dojíždí více jak 20 000 zaměstnaných (mimo ní a Prahu do tohoto souboru patří už jen analyzovaná města, Olomouc a Č. Budějovice).

Z tabulky je dále patrný propad dojíždějících do Ostravy. Tato situace souvisí s konverzí průmyslové výroby a je zřejmá i u jiných měst ve strukturálně postižených oblastech ČR (již zmiňované Kladno a dále centra v severočeské pánevní oblasti). Pokles počtu dojíždějících vykázal tak i Moravskoslezský kraj jako celek (o 23,1 %). Podobně jako v Ostravě tak došlo k poklesu došlo i v dalších městech aglomerace – Karviné, Frýdku – Místku nebo Třinci.

Následující tabulka potom ukazuje vývoj počtu obsazených pracovních míst (OPM) a podíl dojíždějících na OPM, vypočtený index potom ukazuje změnu počtu OPM během 90. let. V Praze došlo k minimálnímu navýšení, v ostatních třech velkoměstech došlo k poklesu počtu. Tento stav je způsoben snížením počtu zaměstnaných bydlících obyvatel, v případě Ostravy potom i razantním snížením počtu dojíždějících (pokles zhruba o 30 %). Podíly dojíždějících na OPM jsou mezi městy v podstatě víceméně vyrovnané, při předcházejícím sčítání největší podíl vykazala Ostrava.

Tab. 21 Obsazená pracovní místa (OPM) a podíl dojíždějících (bez cizinců) na OPM, 1991 a 2001

	1991			2001			$I_z \text{ opm } 01/91$
	dojíždějící	OPM	rel. doj. na OPM	dojíždějící	OPM	rel. doj. na OPM	
Praha	105 006	723 349	14,5	163 108	725 873	22,5	100,3
Brno	60 988	239 024	25,5	65 127	237 371	27,4	99,3
Ostrava	63 750	211 124	30,2	45 359	171 707	26,4	81,3
Plzeň	27 153	113 249	24,0	27 362	98 130	27,9	86,7

**Vysvětlivky:**

- *rel. doj. na OPM = relativní podíl dojíždějících (v %) na obsaz. prac. místech (OPM)*
- *$I_z \text{ opm } 01/91 = \text{index změny počtu OPM } 2001/1991$*

**Metodická poznámka: při sčítání v r. 1991 se uvažovali ekonomicky aktivní osoby, v r. 2001 již pouze zaměstnaní.**

Tab. 22 Nejvýznamnější dojízd'kové (5 nejsilnějších) směry do Brna, Ostravy a Plzně, SLDB 2001

BRNO	Počet dojíždějících
Šlapanice	1 876
Kuřim	1 462
Blansko	1 033
Vyškov	982
Tišnov	968
OSTRAVA	Počet dojíždějících
Havířov	7 001
Hlučín	2 860
Frydek – Místek	2 469
Orlová	1 672
Vratimov	1 564
PLZEŇ	Počet dojíždějících
Třemošná	1 114
St. Plzenec	941
Rokycany	922
Dobřany	907
Nýřany	884

Dojízd'kový proud z Havířova do Ostravy byl v r. 2001 druhým nejsilnějším dojízd'kovým proudem v celé ČR, předstihl jej pouze již zmiňovaný proud Kladno → Praha (8 345). Při minulém sčítání bylo pořadí opačné (v r. 1991 proud Havířov → Ostrava činil 10 613 zaměstnaných, ještě v r. 1980 dokonce 13 169 zaměstnaných). Tyto dva dojízd'kové proudy se svým objemem zcela vymykají ostatním (při posledním sčítání bylo podchyceno celkem 212 000 dojízd'kových proudů, ale žádný již nepřekračuje hodnotu 4 000).

Tab. 23 Prostorová analýza dojížděky – komparace Prahy, Brna a Plzně, index změny 2001/1991

	1991	2001	<i>I<sub>z</sub> 01/91</i>
<b>P R A H A</b>			
z okresů Praha – západ, východ	36 951	38 168	<b>103,3</b>
z ostatních okresů Středočeského kraje	33 469	57 766	<b>172,6</b>
z ostatních krajů	34 586	67 174	<b>194,2</b>
<b>B R N O</b>			
z okresu Brno - venkov	31 603	29 213	<b>92,4</b>
z ostatních okresů Jihomoravského kraje	19 358	22 614	<b>116,8</b>
z ostatních krajů	8 278	13 300	<b>160,7</b>
<b>P L Z E Ň</b>			
z okresů Plzeň – sever, jih	21 653	20 270	<b>93,7</b>
z ostatních okresů Plzeňského kraje	3 886	4 419	<b>113,7</b>
z ostatních krajů	1 632	2 673	<b>163,8</b>

Z předcházející tabulky je patrné, že trend rostoucí vzdálenosti, tak jak bylo popsáno již v úvodu, se za 90. léta uplatnil jak u Prahy, tak i Brna a Plzně.

Pokud vezmeme okresy obepínající těsně jádro, bez dominantních městských jader a málo urbanizované (tedy okresy Praha – východ, západ, Plzeň – sever, jih a Brno – venkov), tak pouze v případě Prahy došlo k mírnému navýšení počtu dojíždějících. V ostatních dvou případech došlo k vzájemně srovnatelnému poklesu. Naopak u všech center došlo k velmi podstatnému zesílení dojížděky z ostatních krajů. Toto zesílení je nejvýraznější u Prahy (bezmála dvojnásobek), u Brna a Plzně cca o 60 %.

V uvedené tabulce není uvedena Ostrava, neboť zde by analýza byla složitější. A to proto, že Ostrava je centrem rozsáhlé sídelní aglomerace, její těsné zázemí tak netvoří žádný okres s převahou venkovského osídlení (jako je tomu u Prahy, Brna a Plzně), ale naopak vysoce urbanizovaný prostor. V tomto případě bychom tedy k hodnocení změn museli jít až na úroveň jednotlivých obcí. Podle Touška a kol. (2005), který ve své práci obce v zázemí Ostravy rozdělil do 4 dojížděkových zón (a to podle podílu dojíždějících do Ostravy), se však v případě tohoto centra neprojevila přímá úměrnost mezi vzdáleností a růstem intenzity dojížděky. Dojížděka totiž u Ostravy poklesla ve všech 4 takto vymezených zónách.

## 9 ZÁVĚR

V práci se projevíly některé zásadní odlišnosti mezi analyzovanými velkoměsty. Tyto odlišnosti byly ale vcelku očekávatelné, kupříkladu i vzhledem k velikostnímu rozdílu mezi městy (Plzeň, jako nejmenší z našich velkoměst, má jen desetinu obyvatel Prahy).

Zcela specifické postavení má hlavní město Praha. V mnoha analyzovaných charakteristikách trhu práce se mu ale podobá město Plzeň (stabilně nízká míra nezaměstnanosti, vyšší podíl cizinců na pracovní síle ve městě, nízkou mírou dlouhodobé nezaměstnanosti a i nižším podílem dlouhodobě nezaměstnaných mezi uchazeči o zaměstnání).

Všechna města prokázala, v souladu s celorepublikovým vývojem, zlepšování situace na trhu práce od r. 2004.

Města Brno a Ostrava patřila (a stále patří) k okresům s dlouhodobě nadprůměrnou mírou nezaměstnanosti. V současnosti toto lze tvrdit především o Ostravě (v dubnu 2007 11,9 %), neboť v Brně podle posledních údajů je míra nezaměstnanosti (7,1 %) již jen mírně vyšší než je celorepubliková hodnota (6,8 %).

Ale i ostravský trh práce vykázal po r. 2004 výrazné zlepšení situace. Vždyť od konce roku 2003 do dubna 2007 klesla míra nezaměstnanosti o 6,5 procentních bodů (i když na tomto pozitivním výsledku se podepsala i změna metodiky výpočtu od 1.7.04). Lze předpokládat, že v Ostravě bude pozitivní vývoj i nadále pokračovat (např. v souvislosti s rozšiřováním industriální zóny Ostrava – Hrabová nebo zahájením výroby v závodu Hyundai v Nošovicích, kde by mělo v r. 2011 pracovat až 3 500 zaměstnanců). Další zlepšování můžeme očekávat i v Brně.

Velká pozornost byla v práci věnována analýze dojížděky za prací. Zde se u Prahy, Brna i Plzně projevil nárůst vzdálenosti. V případě Prahy především ale došlo k masivnímu nárůstu počtu dojíždějících vůbec. Tento absolutní i relativní nárůst (podíl dojíždějících na OPM) již nemá mezi velkoměsty obdobu. U Ostravy naproti tomu došlo k poměrně značnému poklesu počtu dojíždějících.



## SEZNAM POUŽITÉ LITERATURY A DALŠÍCH PRAMENŮ

### Knihy a další publikace

MAREŠ P.: *Nezaměstnanost jako sociální problém*. 1. vyd., Sociologické nakladatelství, Praha, 1994. 172 s. ISBN 80-86429-08-3

MOŽNÝ I., MAREŠ P.: *Nezaměstnanost: nizozemská zkušenost a československá realita: sborník přednášek z mezinárodní konference uspořádané v Brně 4. – 6. června 1991*. 1. vyd., Masarykova univerzita, Brno, 1991. 151 s. ISBN 80-210-0334-0

SIROVÁTKA T., ŘEZNÍČEK I.: *Dlouhodobá nezaměstnanost a záchranná sociální síť: srovnávací studie tří okresů*. 1. vyd., Masarykova univerzita, Brno, 1994. 117 s. ISBN 80-210-1246-3

MAREŠ P., RABUŠIC L.: *Nezaměstnanost v České republice na počátku 90. let v regionálním pohledu*. Sociologický časopis, 1994, sv. 30, s. 479 - 498

TOUŠEK V.: *Vliv dojížděky za prací na zázemí českých velkoměst: současné trendy*. Univerzita Palackého, Olomouc, 2005

BAŠTOVÁ M., FŇUKAL M., KREJČÍ T., TONEV P., TOUŠEK V.: *Největší centra dojížděky za prací na Moravě a ve Slezsku v letech 1991-2001*. In I. mezinárodní Baťova regionalistická konference 25.26. listopadu ve Zlíně. Univerzita Tomáše Bati, Zlín, 2005 s. 1-15.

TOUŠEK V. a kol.: *Průzkum zaměstnanosti ve městě Brně k 31.12.2005*. Centrum pro regionální rozvoj, Masarykova univerzita, 2006, 49 s.

KOTÝNKOVÁ M.: *Trh práce na přelomu tisíciletí*. 1. vyd., nakladatelství Oeconomica, Praha, 2006. 256 s. ISBN 80-245-1149-5

LEITMANOVÁ I.: *Trh práce EU a ČR: stav a vývoj*. 1. vyd., nakladatelství Datapartner, České Budějovice, 1999, 168 s. ISBN 80-902696-0-5

HORÁKOVÁ M.: *Cizinci na trhu práce v ČR v letech 1994 – 2004*. 1. vyd., nakladatelství VÚPSV, Praha, 2005. 35 s. ISBN 80-239-5941-7

SRHOLEC M.: *Přímé zahraniční investice v České republice: teorie a praxe v mezinárodním srovnání*. 1. vyd., Linde, Praha, 2004, 171 s. ISBN 80-86131-52-1

*Analýza územní diferenciací nezaměstnanosti a jejich toků v ČR*. 1. vyd., Český statistický úřad, Praha, 2006. 12 s. ISBN 80-250-1173-9

*Pracovníci a mzdové fondy NH ČSR v r. 1989. ČSÚ, Praha, 1990.*

*Měsíční výkazy zaměstnanosti MPSV 1991 – 1998.*

**www stránky**

<http://www.czso.cz>

<http://portal.mpsv.cz/sz>

[http://portal.mpsv.cz/sz/local/ot\\_info/trh\\_prace/vyvoj\\_v\\_ostrave](http://portal.mpsv.cz/sz/local/ot_info/trh_prace/vyvoj_v_ostrave)

[http://portal.mpsv.cz/sz/local/bm\\_info/zpravy](http://portal.mpsv.cz/sz/local/bm_info/zpravy)

<http://www.skladuj.cz/novinky/development/>

[http://info.plzen-city.cz/ukr/program\\_rozvoje\\_mesta\\_cz.php](http://info.plzen-city.cz/ukr/program_rozvoje_mesta_cz.php)

<http://www.mmo.cz>

<http://www.technologypark.cz/cz/klienti.html>

## **SEZNAM PŘÍLOH**

Příl. 1 Vývoj zaměstnanosti v ČR (příloha ke kapitolám 3.1.1 a 3.1.3)

Příl. 2 Úplná tabulka evidenčního počtu zaměstnanců dle Výkazu práce 3 – 01

Příl. 3 Základní charakteristiky trhu práce v Praze, Brně, Ostravě a Plzni za 1991 – 2006

Příl. 4 Kartogram – míra nezaměstnanosti k 31.12.06 za městské části Brna

Příl. 1 Vývoj zaměstnanosti v ČR – příloha ke kapitolám 3.1.1 a 3.1.3

Tab. 1 Trh práce ČR: vývoj počtu zaměstnaných (v tis.), bazický index

Rok	Počet zaměstnaných (v tis.)	Bazický index (v %)
1989	5 403	100,0
1990	5 351	99,0
1991	5 059	93,6
1992	4 927	91,2
1993	4 873	90,2
1994	4 926	91,2
1995	4 962	91,8
1996	4 971	92,0
1997	4 936	91,4
1998	4 865	90,1
1999	4 764	88,2
2000	4 732	87,6
2001	4 727	87,5
2002	4 764	88,2
2003	4 733	87,6
2004	4 706	86,8
2005	4 760	88,2

Tab. 2 ČR: míra zaměstnanosti a vývoj HDP, období 1996 – 2005

	1996	1997	1998	1999	2000	2001	2002	2003	2004	2005
Vývoj HDP (%)	4,2	-0,7	-1,1	1,2	3,9	2,6	1,5	3,7	4,6	6,0
Míra zam. (%)	69,3	68,7	67,5	65,9	65,2	65,2	65,6	64,9	64,2	64,8

Tab. 3 Vývoj míry zaměstnanosti podle jednotlivých věkových kategorií; období 1995 – 2005, v %

	1996	1997	1998	1999	2000	2001	2002	2003	2004	2005
15-24	45,8	44,2	43,0	40,1	38,3	36,0	33,7	31,4	28,5	27,3
25-54	85,8	85,0	83,7	81,9	81,6	82,1	82,5	81,7	81,4	82,0
55-64	37,3	38,3	37,1	37,5	36,3	37,1	40,7	42,3	42,6	44,6

Tab. 4 Vývoj populace věkové kategorie 15 – 64, počtu zaměstnaných , počtu nezaměstnaných a pracovní síly (= ekonomicky aktivního obyvatelstva); období 1995 – 2005, v tis.

	1995	1996	1997	1998	1999	2000	2001	2002	2003	2004	2005	<i>I<sub>205/95</sub></i>
<b>Počet obyvatel 15-64</b>	7150	7174	7185	7208	7229	7257	7251	7263	7293	7331	7346	<b>1,027</b>
<b>Počet zaměstnaných</b>	4962	4971	4936	4865	4764	4732	4727	4764	4733	4706	4764	<b>0,960</b>
<b>Počet nezaměstnaných</b>	208	202	248	336	454	454	418	375	399	426	410	<b>1,971</b>
<b>Pracovní síla (=EAO)</b>	5170	5173	5184	5201	5218	5186	5145	5139	5132	5132	5174	<b>1,000</b>

*I<sub>205/95</sub>* = Index změny 2005/1995

Tab. 5 Míra ekonomické aktivity, míra zaměstnanosti, míra nezaměstnanosti; období 1995 – 2005, v %

	1995	1996	1997	1998	1999	2000	2001	2002	2003	2004	2005
<b>Míra ekonomické aktivity</b>	72,31	72,11	72,16	72,16	72,18	71,46	70,97	70,75	70,37	70,01	70,38
<b>Míra zaměstnanosti</b>	69,40	69,30	68,70	67,50	65,90	65,20	65,20	65,60	64,90	64,20	64,80
<b>Míra nezaměstnanosti</b>	4,00	3,90	4,80	6,50	8,70	8,80	8,10	7,30	7,80	8,30	7,90

Tab. 6 Porovnání odvětvové příslušnosti dle klasifikace OKEČ mezi ČR a EU15, stav v r. 2004

		ČR	EU15
Zemědělství, rybolov, lesnictví	A 01, A 02, B	4,3	3,8
Těžba nerostných surovin	C	1,3	0,2
Zpracovatelský průmysl	D	27,2	18,2
Výroba a rozvod elektřiny, plynu a vody	E	1,6	0,7
Stavebnictví	F	9,1	7,9
Obchod, opr. motor. vozidel a spotřebního zboží	G	13,4	14,7
Ubytování a stravování	H	3,8	4,3
Doprava, skladování a spoje	I	7,7	6,1
Finanční zprostředkování	J	2,0	3,2
Nemovitosti a pronájem, podnikatelské činnosti	K	6,1	9,9
Veřejná správa a obrana, povinné soc. zabezp.	L	6,6	7,3
Vzdělávání	M	6,0	7,1
Zdravotní a sociální péče, veterin. činnosti	N	6,7	10,3
Ostatní veřejné, sociální a osobní služby	O	3,9	4,8
Činnosti domácností	P	0,1	1,2
Exteritoriální organizace a instituce	Q	0,0	0,1

## Příl. 2

Tab. 7 Úplná tabulka evidenčního počtu zaměstnanců dle Výkazu práce 3 – 01, rozdělení do 3 sektorů NH a podíly těchto sektorů; zpracováno dle dat ze <http://www.czso.cz>

sekce OKEČ	Brno	počet	sektory NH			
				abs.	rel.	
A 01, A 02, B	Zemědělství, lesnictví a rybolov	752	I	752	0,49	
C, D, E	Těžba, zprac. průmysl, výroba a rozvod energií	34 909	II			
F	Stavebnictví	10 660		45 569	29,91	
G	Obchod opravy mot.voz. a spotřeb. zboží	17 686	III			
H	Pohostinství a ubytování	2 697				
I	Doprava, skladování, pošty a telekom.	13 713				
J	Peněžnictví a pojišťovnictví	3 729				
K	Nemovitosti, výzkum, vývoj, obch. služby	17 723				
L	Veřejná správa, obrana, sociální pojištění	9 584				
M	Školství	20 011				
N	Zdravotnictví, veterinární a soc. činnosti	14 192				
O	Ostatní veřejné sociální a osobní služby	6 708			106 043	69,60
	<b>celkem</b>	<b>152 364</b>				
sekce OKEČ	Ostrava	počet	sektory NH			
				abs.	rel.	
A 01, A 02, B	Zemědělství, lesnictví a rybolov	312	I	312	0,26	
C, D, E	Těžba, zprac. průmysl, výroba a rozvod energií	45 257	II			
F	Stavebnictví	8 710		53 967	44,24	
G	Obchod opravy mot.voz. a spotřeb. zboží	10 447	III			
H	Pohostinství a ubytování	1 830				
I	Doprava, skladování, pošty a telekom.	12 231				
J	Peněžnictví a pojišťovnictví	2 729				
K	Nemovitosti, výzkum, vývoj, obch. služby	9 753				
L	Veřejná správa, obrana, sociální pojištění	7 045				
M	Školství	10 802				
N	Zdravotnictví, veterinární a soc. činnosti	8 792				
O	Ostatní veřejné sociální a osobní služby	4 086			67 715	55,51
	<b>celkem</b>	<b>121 994</b>				
sekce OKEČ	Pízeň	počet	sektory NH			
				abs.	rel.	
A 01, A 02, B	Zemědělství, lesnictví a rybolov	339	I	339	0,47	
C, D, E	Těžba, zprac. průmysl, výroba a rozvod energií	22 387	II			
F	Stavebnictví	4 431		26 818	37,34	
G	Obchod opravy mot.voz. a spotřeb. zboží	6 549	III			
H	Pohostinství a ubytování	1 021				
I	Doprava, skladování, pošty a telekom.	7 996				
J	Peněžnictví a pojišťovnictví	1 812				
K	Nemovitosti, výzkum, vývoj, obch. služby	5 067				
L	Veřejná správa, obrana, sociální pojištění	4 976				
M	Školství	8 648				
N	Zdravotnictví, veterinární a soc. činnosti	6 166				
O	Ostatní veřejné sociální a osobní služby	2 433			44 668	62,19
	<b>celkem</b>	<b>71 825</b>				

Příl. 3 Základní charakteristiky trhu práce v Praze, Brně, Ostravě, Plzni

Tab. 8 Vývoj základních charakteristik trhu v Praze, Brně, Ostravě, Plzni za období 1991 – 2006; pracovní síla, počet nezaměstnaných (nezam.), počet volných pracovních míst (VPM), míra registrované nezaměstnanosti (mn), počet uchazečů na 1 volné pracovní místo (na 1 VM), údaje jsou vždy k 31.12. daného roku; zpracováno dle dat z měsíčních výkazů nezaměstnanosti a dat ze <http://www.mpsv.cz> (měsíční výkazy nezaměstnanosti)

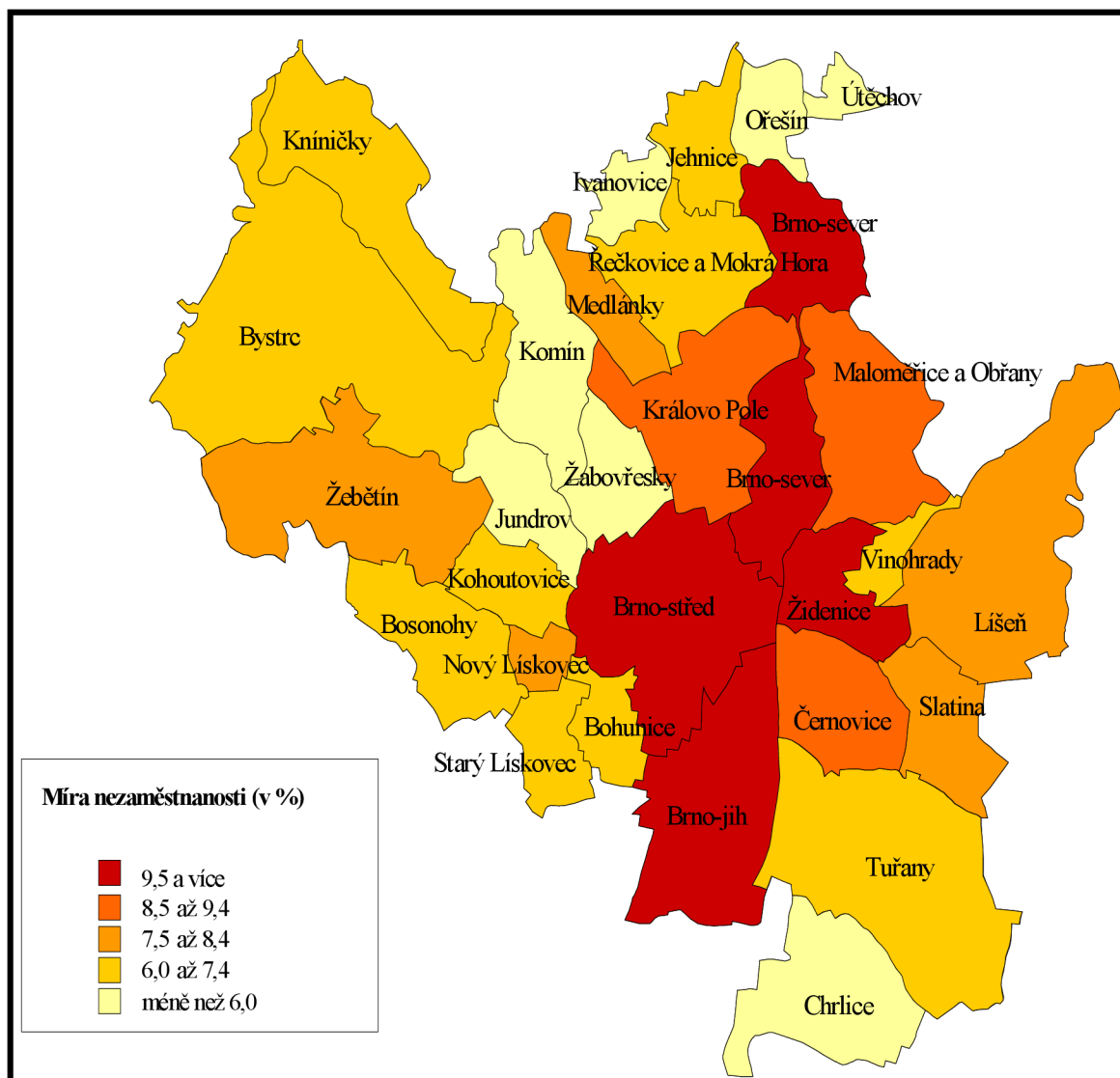
	Praha					Brno				
	prac.síla	nezam.	VPM	mn	na 1 VM	prac. síla	nezam.	VPM	mn	na 1 VM
1991	715633	8325	11141	1,2	0,75	254658	6141	2822	2,4	2,18
1992	697201	2210	18706	0,3	0,12	244031	3610	1991	1,5	1,81
1993	712893	2390	14017	0,3	0,17	243745	3584	1529	1,5	2,34
1994	620212	1742	14587	0,3	0,12	204716	3358	2674	1,6	1,26
1995	627079	1854	14432	0,3	0,13	198108	3217	2369	1,6	1,36
1996	634060	2710	12017	0,4	0,23	197927	3947	2290	2,0	1,72
1997	626014	5442	7546	0,9	0,72	198497	6835	1560	3,4	4,38
1998	630229	14580	5370	2,3	2,72	201306	11996	475	6,0	25,25
1999	640759	22556	3883	3,5	5,81	203669	16403	559	8,1	29,34
2000	638312	21832	4906	3,4	4,45	204670	16141	1278	7,9	12,63
2001	637985	21632	7658	3,4	2,82	197183	16934	1421	8,6	11,92
2002	634330	23691	7685	3,7	3,08	198190	19892	782	10,0	25,44
2003	633289	25448	8482	4,0	3,00	194542	21153	816	10,9	25,92
2004	681090	26727	14598	3,6	1,83	199457	20890	1099	9,8	19,01
2005	692966	24571	11119	3,2	2,21	202105	19773	2696	9,2	7,33
2006	720113	21364	16192	2,7	1,32	203785	17078	2306	7,9	7,41

	Ostrava					Plzeň				
	prac.síla	nezam.	VPM	mn	na 1 VM	prac. síla	nez.	VM	mn	na 1 VM
1991	227158	9715	1961	4,3	4,95	112289	3039	1115	2,7	2,73
1992	215863	6316	1983	2,9	3,19	107953	2965	1871	2,7	1,58
1993	208132	10629	1290	5,1	8,24	108276	3261	967	3,0	3,37
1994	155289	9140	2159	5,9	4,23	89897	2713	1357	3,0	2,00
1995	156541	7810	2773	5,0	2,82	88651	2400	1996	2,7	1,20
1996	160967	9262	1808	5,8	5,12	90002	2873	1322	3,2	2,17
1997	161179	12094	1384	7,5	8,74	92395	4552	934	4,9	4,87
1998	157372	18909	482	12,0	39,23	87660	5904	475	6,7	12,43
1999	160586	25523	312	15,9	81,80	87721	7272	436	8,3	16,68
2000	159098	26402	1013	16,6	26,06	89212	6506	1065	7,3	6,11
2001	157574	25588	713	16,2	35,89	86411	6224	1155	7,2	5,39
2002	161702	27807	663	17,2	41,94	88540	6550	905	7,4	7,24
2003	160501	29470	670	18,4	43,99	86781	6638	1009	7,6	6,58
2004	164065	28892	909	16,6	31,78	88087	6021	2511	6,2	2,40
2005	165019	25901	1044	14,8	24,81	91324	5507	2086	5,5	2,64
2006	160257	22750	3523	13,3	6,46	92746	4912	3865	4,9	1,27

Pozn.: Od r. 2004 se počítá pouze s tzv. dosažitelnými uchazeči o zaměstnání

Město Brno: Prostorová diference míry nezaměstnanosti



Obr. 1 Míra nezaměstnanosti v jednotlivých městských částech města Brna, k 31.12.06; převzato z výroční zprávy Úřadu práce Brno – město za rok 2006



