

ชนเผ่าพื้นเมือง ' กอ อิมปี้'



โครงการพัฒนาระบบฐานข้อมูลเพื่อเสริมสร้างความเข้มแข็งให้แก่ชนเผ่าพื้นเมืองในประเทศไทย
Development of community knowledge-based database system for empowering the most marginalized and vulnerable indigenous groups in Thailand.

จัดทำโดย:



สนับสนุนโดย:



สารบัญ

	หน้า
ประวัติศาสตร์	2
ถิ่นกำเนิด	2
เส้นทางการเคลื่อนย้าย	5
การกระจายตัวของชุมชน	7
การสืบทอดภูมิปัญญาและวัฒนธรรม	10
วิถีชีวิต/วัฒนธรรม	18
สถานการณ์ปัจจุบัน	23

ชนเผ่าพื้นเมืองก่อ(อิมปี)

1. ประวัติศาสตร์

ตามประวัติบอกเล่าต่อๆ กันมาว่าชนเผ่าพื้นเมืองก่อ(อิมปี) เคลื่อนย้ายมาจากแคว้นสิบสองปันนา ในประเทศจีน เมื่อประมาณ 200-400 ปีมาแล้ว โดยสันนิษฐานว่าพวกเขาถูกกวาดต้อนจากการขยายอิทธิพล และ/หรืออาณาเขตของอาณาจักรต่างๆ ในสมัยโบราณ และถูกเกณฑ์มาตั้งถิ่นฐานอยู่ตามเส้นทางเดินทัพ ตั้งแต่ประเทศลาว และเคลื่อนย้ายมาตามพื้นที่แอ่งเชียงค้ำ-ท่าวังผา และตั้งถิ่นฐานสุดท้ายที่หมู่บ้านเสือกิน ตำบลยอด อำเภอปาง จังหวัดเชียงราย และบางส่วนได้ถูกเกณฑ์มาอยู่ที่บ้านดง ตำบลสวนเขื่อน อำเภอเมือง จังหวัดแพร่ แต่ทั้งนี้ยังไม่มีหลักฐานทางประวัติศาสตร์ใดๆ บ่งชี้ถึงความเป็นมาของชนเผ่าพื้นเมืองก่อ(อิมปี)ได้

การศึกษาและบันทึกเรื่องราวของชนเผ่าพื้นเมืองก่อ(อิมปี) มีขึ้นครั้งแรกเป็นการศึกษาเกี่ยวกับภาษาของก่อ(อิมปี)ที่ได้รับการศึกษาอย่างเป็นระบบหลังปี พ.ศ. 2515 เป็นต้นมา งานสำคัญคือเมื่อเดือนกุมภาพันธ์ พ.ศ.2517 ได้เริ่มมีการทำ “พจนานุกรม มปี-ไทย-อังกฤษ” โดยศรีนวล ดวงหอม เป็นการศึกษาภาษาของชนเผ่าพื้นเมืองก่อ(อิมปี)เฉพาะในหมู่บ้านดง อำเภอสวนเขื่อน จังหวัดแพร่ โดยบันทึกไว้ว่า Mr. Richard Davis อาสาสมัครชาวอเมริกันประจำอำเภอสา จังหวัดน่าน ได้ค้นพบหมู่บ้านก่อ(อิมปี)โดยบังเอิญ เมื่อปี พ.ศ.2510 คนในหมู่บ้านเรียกตนเองว่า “มปี” ส่วนประวัติความเป็นมาของคนมปี ไม่มีใครบันทึกไว้เป็นลายลักษณ์อักษรที่แน่นอน Mr. Richard Davis ซึ่งเป็นผู้ค้นพบหมู่บ้านมปี ได้รายงานเรื่องนี้แก่ Mr. Jimmy G. Harris ดังนั้นในปี พ.ศ.2510 Mr. Jimmy G. Harris และ Mr. Richard Davis จึงได้เริ่มออกไปสำรวจและเก็บข้อมูลภาษามปีในวันสุดท้ายโดยมีนายวิชัย เชื้อนสอง อายุ 61 ปี และภริยา นางบัวสี เชื้อนสอง อายุ 44 ปี เป็นผู้บอกภาษา ต่อมาประมาณเดือนเมษายนถึงพฤษภาคม พ.ศ.2515 นายบุญเรียง ดวงหอม เดินทางมาเป็นผู้บอกภาษาที่กรุงเทพฯ สำหรับวิชาฝึกฟังให้ผู้เข้าอบรมสัตวศาสตร์ภาคฤดูร้อน โดยมี Mr. Jimmy G. Harris เป็นผู้สอน ควบคุมและให้คำแนะนำ (Srinuan Duanghom 1976: คำนำ) นักภาษาศาสตร์ได้จัดให้ภาษาของก่อ(อิมปี) อยู่ในตระกูลภาษาทิเบโต-เบอร์มัน (Tibeto-Burman) สายโลโลใต้ (Southern Lolo) กลุ่มย่อยฮานอิช (Hanoish) ซึ่งมีลักษณะใกล้เคียงกับภาษาของบิซู (Bisu) และญุ่น้อย (Phu Noi) เป็นต้น ภาษาที่ใกล้เคียงกับก่อ(อิมปี)นี้กระจายอยู่ในเขตประเทศจีนตอนใต้และในเขตประเทศลาว

การค้นคว้าประวัติศาสตร์ชนเผ่าก่อ(อิมปี) จึงเริ่มต้นจากประวัติความเป็นมาผ่านการบอกเล่าของชนชาติพันธุ์ก่อ(อิมปี) รุ่นปัจจุบันที่ได้รับฟังเรื่องราวและถ่ายทอดสืบต่อกันมา และทำการวิเคราะห์ร่วมกับข้อมูลประวัติศาสตร์ทางวิชาการที่มีการบันทึกไว้และสามารถสืบค้นได้ นำมาปะติดปะต่อเรื่องราวต่างๆ เข้าด้วยกันเพื่อจัดทำเป็นประวัติศาสตร์ชนเผ่าพื้นเมืองก่อ(อิมปี) ในครั้งนี้ ดังนี้

2. ถิ่นกำเนิด

ชนเผ่าพื้นเมืองก่อ(อิมปี) มีถิ่นกำเนิดจากแคว้นสิบสองปันนา ประเทศจีน ทั้งจากการเทียบเคียงภาษา และจากประวัติศาสตร์บอกเล่าสืบต่อกันมาของชนเผ่าก่อ(อิมปี) ทั้งสองพื้นที่คือบ้านสะเก็น จังหวัดน่าน และบ้านดง จังหวัดแพร่ เชื่อว่าบรรพบุรุษก่อ(อิมปี) มาจากเมืองเหนื่อ หรือแถบสิบสองปันนาที่อยู่ทางใต้ของประเทศจีน ซึ่งอดีตเป็นดินแดนภายใต้การปกครองของไทย เดิมชาวไทลื้อมีถิ่นที่อยู่บริเวณหัวน้ำของ (น้ำโขง) เมืองลือหลวง จีนเรียกว่า "ลือแจง" ต่อมาได้เคลื่อนย้ายลงมาอยู่บริเวณเมืองหนองแส หรือที่เรียกว่าคุนหมิงในปัจจุบัน แล้วย้ายลงมาสู่ลุ่มน้ำของ (น้ำโขง) สิบสองปันนา ประมาณคริสต์ศตวรรษที่ 12 หรือพุทธ

ศตวรรษที่ 17 เจ้าเจียงหาญ วีระบุรุษชาวไทลื้อได้รวบรวมหัวเมืองต่าง ๆ แลบนั้นตั้งเป็นอาณาจักรแจลื้อ (จีนเรียกเซอลี่) โดยได้ตั้งศูนย์อำนาจการปกครองเอาไว้ที่หอคำเชียงรุ่งนานถึง 790 ปี ต่อมาถึงสมัยเจ้าอินเมืองครองราชย์ในปี ค.ศ. 1579-1583 (พ.ศ. 2122-2126) ได้แบ่งเขตการปกครองเป็นสิบสองหัวเมือง แต่ละหัวเมืองให้มีที่ทำนา 1,200 ไร่ (เชื้อพันธุ์ข้าว) ต่อหนึ่งที่/หนึ่งหัวเมือง จึงเป็นที่มาของสิบสองปันนา โดยได้แบ่งเขตการปกครองเอาไว้ในอดีต (ชัชวาล คำงาม, [ระบบออนไลน์], เข้าถึงเมื่อ 20 เมษายน 2560) ดังนี้

1. ปันนาเชียงรุ่ง มี ๒ เมือง คือเมืองเชียงรุ่ง เมืองฮ่า
2. ปันนาเมืองแจ้ มี ๓ เมือง คือเมืองอ่อง เมืองงาด เมืองแจ้
3. ปันนาเมืองหน มี ๒ เมือง คือเมืองปาน เมืองหน
4. ปันนาเมืองเจียงเจื่อง มี ๒ เมือง คือเมืองฮาย เมืองเจื่อง
5. ปันนาเจียงล่อ มี ๔ เมืองคือเมืองม่าง เมืองงาม เมืองกลางเหนือ เมืองเจียงล่อ
6. ปันนาเมืองลวง มี ๑ เมืองคือเมืองโลง
7. ปันนาเมืองลา มี ๒ เมือง คือเมืองบาง เมืองลา
8. ปันนาเมืองฮิง มี ๒ เมืองคือเมืองวัง เมืองฮิง
9. ปันนาเมืองล้า มี ๒ เมืองคือเมืองบาน เมืองล้า
10. ปันนาเมืองพง มี ๒ เมืองคือเมืองหย่วน เมืองพง อีกเมืองสำงาง สำงยอง
11. ปันนาเมืองอู่ มี ๒ เมืองคือเมืองอู่ใต้ เมืองอู่เหนือ (ปันนานี้ตกเป็นเขตแดนลาวล้านช้าง สมัยฝรั่งเศสปกครองประเทศลาวถึงปัจจุบัน)
12. ปันนาเจียงตอง มี ๔ เมืองคือ เมืองบ่อล้า เมืองฮิง เมืองฮิปปิง เมืองเจียงตอง

สิบสองปันนาในสมัยอาณาจักรน่านเจ้าเป็นถิ่นที่อยู่ของชนเผ่าต่างๆ ที่มีความเป็นอยู่และขนบธรรมเนียมที่คล้ายกัน จักรพรรดิฉินในยุคนั้นจึงให้รวมไว้เป็นอาณาจักรเดียวกัน และต่อมาในยุคสมัยจักรพรรดิฉินชื่อเฉิงฮว่า (พ.ศ.2008-2030) ซึ่งตรงกับอาณาจักรอยุธยาสมัยสมเด็จพระบรมไตรโลกนาถ (พ.ศ. 1991 – 2031) และอาณาจักรล้านนาในยุคสมัยพระยาติโลกราช (พ.ศ. 1985 – 2030) ซึ่งในยุคนี้อาณาจักรล้านนาแยกตัวเป็นอิสระไม่ขึ้นกับอาณาจักรใด และเป็นยุคที่จักรพรรดิฉินอ่อนแอมีขึ้นที่วาระการแทน จึงถูกจักรวรรดิเวียดนาม (แก้ว/ญวน) โดยจักรพรรดิเล่ ทั้ญ ตง (ราชวงศ์เหี้ยวเล) (พ.ศ. 2003 – 2040) แต่งตั้งแม่ทัพชื่อเจ้าบัวสามเข้าทำศึก โดยพยายามรวบรวมชนเผ่าต่างๆ ในแถบนั้นให้เป็นปึกแผ่น โดยเข้ายึดเมืองหลวงพระบาง (เมืองชาวขณะนั้น) และเตรียมเข้ายึดเมืองน่าน พระเจ้าติโลกราชแห่งล้านนาจึงแต่งตั้งท้าวชาก่านเจ้าเมืองฝางไปเป็นเจ้าเมืองน่านและทำศึกกับเจ้าบัวสามแม่ทัพแก้ว ท้าวชาก่านนำทัพเมืองน่านที่มีกำลังประมาณ 40,000 คนเข้าสู้กับกองทัพเจ้าบัวสามที่มีกำลังกว่า 3 ล้านคน และรักษาเมืองน่านไว้ได้โดยได้สังหารเจ้าบัวสามไปด้วย จึงทำให้ท้าวชาก่านมีชื่อเสียงเลื่องลือ พระเจ้าติโลกราชจึงใช้โอกาสนี้เจริญสัมพันธไมตรีกับจักรวรรดิฉิน โดยส่งทหารนำหัวแม่ทัพนายกองของแก้วรวมถึงหัวเจ้าบัวสามและเชลยศึกไปบรรณาการแก่เจ้าเมืองหนองแส (จักรพรรดิฮ่อปกครองสิบสองปันนาสมัยนั้น) และเป็นแม่ทัพจีนที่พยายามบุกยึดจักรวรรดิเวียดนามใช้เวลากว่า 20 ปีก็ไม่สำเร็จ เมื่อเจ้าเมืองหนองแสได้รับรู้เรื่องราวจึงส่งสารตราตั้งให้พระเจ้าติโลกราชเป็นใหญ่ในดินแดนตะวันตก ส่วนดินแดนตะวันออกเป็นถิ่นของจักรพรรดิฉิน พร้อมกับส่งช่างหลวงฝีมือดีมาวาดภาพท้าวชาก่านไปเก็บไว้ในหอประวัติศาสตร์ของจีน (อ้างอิงจาก วิกิพีเดีย, ท้าวชาก่าน) ตลอดระยะเวลา 20 ปี ของการปกครองเมืองน่าน ท้าวชาก่านได้บูรณะพระธาตุแช่แห้งเพื่อการสักการะบูชาของชาวเมืองน่านมาตราบจนทุกวันนี้ รวมถึงการอ้างอิงถึงท้าวชาก่านของชนเผ่าพื้นเมืองก่อ(อิมปี้) ว่าเป็นผู้ที่นำพาบรรพบุรุษของพวกเขามาตั้งถิ่นฐานอยู่ในพื้นที่บ้านสะเก็น จากการออกสำรวจแหล่งผลิตดินปืนของเจ้าเมืองน่านขณะนั้นและได้พบถ้ำสะเก็นที่เป็นถ้ำขี้ค้างคาว มีดินจากขี้ค้างคาวที่เหมาะสมแก่การทำดินปืน และให้บรรพบุรุษก่อ(อิมปี้) ที่มีความรู้ด้านดินปืนมาตั้งรกรากในพื้นที่นี้เพื่อผลิตดินปืนส่งเจ้าเมืองน่าน (อ้างอิงคำสัมภาษณ์ผู้

แต่ผู้แกในหมู่บ้านสะเก็น, 6 มีนาคม 2560) แต่ทั้งนี้ยังไม่มีความชัดเจนถึงช่วงเวลาการเคลื่อนย้ายและรูปแบบการเคลื่อนย้ายของชนเผ่าพื้นเมืองก่อ(อิมปี้) จากอาณาจักรน่านเจ้าเข้ามาตั้งหลักปักฐานอยู่ในพื้นที่จังหวัดน่านและจังหวัดแพร่ จะมีความเชื่อมต่อของช่วงเวลาทางประวัติศาสตร์เป็นเช่นไร แต่ก็คงเชื่อได้ประการหนึ่งว่าบรรพบุรุษของชนเผ่าพื้นเมืองก่อ(อิมปี้) นั้นมีถิ่นกำเนิดอยู่ในแถบตอนใต้ของประเทศจีนและปะปนอยู่กับชนเผ่าอื่นๆ ไม่ว่าจะเป็นไทลื้อ ไทเขิน ไทใหญ่ ฯลฯ ในกลุ่มชนชาติไท จากการอ้างอิงข้อมูลทางประวัติศาสตร์เรื่องราวของเจ้าผู้ครองอาณาจักรหรือจักรวรรดิต่างๆ ทั้งที่บันทึกไว้ในประเทศจีนและประเทศไทย จึงสามารถนำมาอ้างอิงถึงถิ่นกำเนิดของชนเผ่าพื้นเมืองก่อ(อิมปี้)ได้ ดังภาพ



ที่มา: <http://www.asyagezisi.com/wp-content/uploads/ayutthaya-kralligi-haritasi.png>

ภาพ 1 แผนที่อาณาจักรต่างๆ ในยุคประวัติศาสตร์สมัยอยุธยาและล้านนาเป็นอิสระ

หลักฐานทางประวัติศาสตร์กล่าวไว้ว่า (วิกิพีเดีย) ดินแดนล้านนาหมายถึงดินแดนบางส่วนของอาณาจักรล้านนา เขตบริเวณ ลุ่มน้ำแม่โขง ลุ่มน้ำสาละวิน แม่น้ำเจ้าพระยา ตลอดจนถึงที่ตั้งตามลุ่มน้ำสาขา เช่น แม่น้ำกก แม่น้ำปิง แม่น้ำวัง แม่น้ำยม แม่น้ำน่าน แม่น้ำปาย แม่น้ำแดง แม่น้ำจืด ฯลฯ (ดูแผนที่ประกอบ) โดยมีอาณาจักรทางทิศใต้จรดเมืองตาก (อำเภอบ้านตากในปัจจุบัน) และจรดเขตดินแดนด้านเหนือของอาณาจักรสุโขทัย ทิศตะวันตกเลยลึกเข้าไปในฝั่งตะวันตกของแม่น้ำสาละวิน ทิศตะวันออกจรดฝั่งตะวันตกของแม่น้ำโขง ทิศเหนือจรดเมืองเชียงรุ่ง (หรือคนจีนเรียกในปัจจุบันว่า เมืองจิ่งหง) ซึ่งบริเวณชายขอบของล้านนา อาทิ เมืองเชียงตุง เชียงรุ่ง เมืองยอง เมืองปู้ เมืองสาด เมืองนาย เป็นบริเวณที่รัฐล้านนาแผ่อิทธิพลไปถึงเมืองนั้นๆ รัชสมัยของพระเจ้าติโลกราช (พ.ศ. 1985-2030) พระมหากษัตริย์พระองค์ที่ 9 ในราชวงศ์มังราย พระองค์ได้รับการยกย่องให้มีฐานะเป็น "ราชาธิราช" พระองค์ทรงแผ่ขยายขอบเขตอาณาของอาณาจักรล้านนาให้ยิ่งใหญ่และกว้างขวางกว่าเดิม

- ด้านทิศเหนือ เมืองเชียงรุ่ง เมืองยอง
- ด้านทิศตะวันออก เมืองนันทบุรี (น่าน) แพร่ ท่งยั้ง (ส่วนหนึ่งของอุดรดิษฐ์) จรดถึง หลวงพระบาง
- ด้านทิศตะวันตก ขยายไปจนถึงรัฐฉาน (ตะวันตกเฉียงเหนือของพม่า) เช่น เมืองโลคา เมืองยองหัวย เมืองสีซอ

ในรัชสมัยของพระเจ้าติโลกราช อาณาจักรล้านนายังได้ทำสงครามกับอาณาจักรอยุธยา ซึ่งอยู่ทางตอนใต้ ตรงกับรัชสมัยของสมเด็จพระบรมไตรโลกนาถ นานถึง 25 ปี โดยมีสาเหตุมาจากความต้องการแผ่อิทธิพลเข้าไปในสุโขทัยของทั้งสองอาณาจักร แต่ไม่มีฝ่ายไหนได้ชัยชนะอย่างเด็ดขาด ทั้งสองอาณาจักรจึงผูกสัมพันธ์มิตรต่อกัน จนกระทั่งอาณาจักรล้านนาตกเป็นประเทศราชของพม่าในปี พ.ศ. 2101

3. การเคลื่อนย้าย

การเคลื่อนย้ายของชาวก่อ(อิมปี้) จากประวัติศาสตร์และถิ่นกำเนิดของชนเผ่าพื้นเมืองก่อ(อิมปี้) อาจต้องเริ่มต้นด้วยการเคลื่อนย้ายของกลุ่มชนเผ่าในดินแดนทางตอนใต้ของจีน ไม่ว่าจะเป็นการรวบรวมกลุ่มคนแล้วอพยพลงมาหรือเป็นการถูกกวาดต้อนจากสงครามเพื่อการสร้างบ้านแปงเมืองใหม่ ความเชื่อของชนเผ่าพื้นเมืองก่อ(อิมปี้) ที่บอกว่ามาจากสิบสองปันนานั้น การจัดทำข้อมูลเชิงประวัติศาสตร์จึงต้องอ้างอิงถึงเส้นทางการเคลื่อนย้ายของกลุ่มคนตามประวัติศาสตร์ และนำมาอ้างอิงเป็นเรื่องราวการเคลื่อนย้ายของกลุ่มชาติพันธุ์ก่อ(อิมปี้) ได้ดังนี้

(1) ยุคเริ่มแรก การเคลื่อนย้ายจากการอพยพหนีการรุกรานของมองโกล

ยุคเริ่มแรกของการเคลื่อนย้ายของกลุ่มชนชาติไทในประเทศจีนที่อพยพหลบหนีการรุกรานของมองโกล มาตั้งอาณาจักรหอค้าเชียงรุ่งในยุคสมัยของพระเจ้าหอค้าเชียงรุ่งประมาณพุทธศตวรรษที่ 18 (วิกิพีเดีย: อาณาจักรหอค้าเชียงรุ่ง) มีความมั่นคงอยู่ได้ถึง 100 กว่าปี ก่อนที่จะถูกมองโกลและจิงรุกราช และสุดท้ายตกอยู่ภายใต้การปกครองของจีนก่อนที่อาณาจักรตองอูของพม่าจะมีการก่อตั้งในพุทธศตวรรษที่ 21 (วิกิพีเดีย: เขตปกครองตนเองชนชาติไทสิบสองปันนา) ซึ่งในยุคนี้มีความเป็นไปได้ที่กลุ่มชนเผ่าพื้นเมืองก่อ(อิมปี้) จะถูกรวบรวมและอพยพมาตั้งรกรากอยู่ร่วมกับชนชาติไทสิบสองปันนา ทั้งนี้ยังคงต้องการแหล่งข้อมูลเพิ่มเติมเพื่อการอ้างอิงและพิสูจน์ความถูกต้องต่อไป

(2) ยุคที่สอง การกวาดต้อนผู้คนและการขยายอิทธิพลของอาณาจักรล้านนา

นับตั้งแต่อาณาจักรหอค้าเชียงรุ่งได้จัดตั้งขึ้นบริเวณทางตอนใต้ของประเทศจีน และปัจจุบันคือเขตปกครองตนเองชนชาติไทสิบสองปันนา



ที่มา Wikipedia.org เข้าถึงเมื่อ 12 มิถุนายน 2560
ภาพ 2 แผนที่เขตปกครองตนเองชนชาติไทสิบสองปันนา

ตลอดระยะเวลาการดำรงอยู่ของอาณาจักรหอคำเชียงรุ่งที่เจริญรุ่งเรืองเป็นระยะเวลากว่า 100 ปี ได้ถูกรุกรานจากการขยายอาณาเขตของมองโกลและตกอยู่ภายใต้การปกครองในยุคสมัยของพระเจ้าหอคำเชียงรุ่งรัชกาลที่ 33 จากนั้นจึงตกอยู่ภายใต้การปกครองของจีนโดยในยุคสมัยจักรพรรดิเฉิงหว่า ซึ่งตรงกับสมัยพระเจ้าติโลกราชแห่งอาณาจักรล้านนาได้ขยายอิทธิพลและเจริญสัมพันธไมตรีกับเจ้าเมืองหนองแส ซึ่งเป็นผู้ปกครองสิบสองปันนาและเป็นแม่ทัพจีนในตอนใต้ จึงมีการกวาดต้อนผู้คนบางส่วนมายังอาณาจักรล้านนา บรรพบุรุษของชาวก่อ(อิมปี้) จึงน่าจะอยู่ในกลุ่มผู้คนที่ถูกกวาดต้อนด้วย ดังการอ้างอิงถึงท้าวชาก่านเจ้าเมืองน่านในสมัยพระเจ้าติโลกราช จึงเป็นยุคที่สองของการเคลื่อนย้ายในกลุ่มชนเผ่าพื้นเมืองก่อ(อิมปี้) และเป็นยุคแรกของการเข้าสู่พื้นที่ทางภาคเหนือของประเทศไทย ทั้งนี้ยังคงต้องการแหล่งข้อมูลเพิ่มเติมเพื่อการอ้างอิงและพิสูจน์ความถูกต้องต่อไป

(3) ยุคที่สาม การกวาดต้อนผู้คนและการขยายอิทธิพลของรัตนโกสินทร์ตอนต้น

ต่อเนื่องจากยุคที่สอง การกวาดต้อนผู้คนจากการขยายอิทธิพลของอาณาจักรต่างๆ มาจนถึงในยุคที่อาณาจักรล้านนาตกเป็นเมืองขึ้นของพม่าและอยุธยายาวนานหลายร้อยปี จวบจนพระยาภาววิไลซึ่งได้ร่วมกับพระเจ้าตากแห่งกรุงธนบุรีขับไล่พม่าออกจากเชียงใหม่สำเร็จ จึงได้กวาดต้อนผู้คนจากหัวเมืองทางเหนือถึง 57 หัวเมือง ในยุคที่รู้จักกันดี คือ “เก็บผักใส่ซ้า เก็บข้าใส่เมือง” ซึ่งตรงกับยุคสมัยรัตนโกสินทร์ตอนต้น จึงเป็นยุคที่สามของการเคลื่อนย้ายในกลุ่มชนเผ่าก่อ(อิมปี้) และเป็นครั้งที่สองของการเข้าสู่พื้นที่ทางภาคเหนือของประเทศไทย โดยมีเรื่องเล่าทางประวัติศาสตร์ของเจ้าหลวงจองคำ ที่ชาวก่อ(อิมปี้) บ้านสะเก็นให้ความเคารพนับถือ เป็นหลักฐานอ้างอิงว่าในพื้นที่บ้านสะเก็นเคยเป็นทุ่งสงครามการสู้รบในสมัยโบราณ มีด่านปางคำ (บริเวณบ้านปางคำ ต.ผาขี้น้อย อ.ปง จ.พะเยา) เป็นป้อมปราการป้องกันการรุกรานของศัตรู เป็นต้น แต่ทั้งนี้ยังต้องการแหล่งข้อมูลเพิ่มเติมเพื่อการอ้างอิงและพิสูจน์ความถูกต้องต่อไป

ในที่นี่จึงสรุปได้ว่า ชาวก่อ(อิมปี้) เป็นชนเผ่าพื้นเมืองที่มีการอพยพเคลื่อนย้ายจากดินแดนสิบสองปันนาลงมาทางใต้ และมาสิ้นสุดอยู่ในพื้นที่บ้านสะเก็น จังหวัดน่าน และบ้านดง จังหวัดแพร่ ด้วยเหตุปัจจัยแห่งการขยายอาณาเขตของอาณาจักรต่างๆ ในสมัยโบราณ การกวาดต้อนผู้คนในยุคสมัยนั้นได้นำพาชนเผ่าพื้นเมืองก่อ(อิมปี้) มาตั้งถิ่นฐานอยู่ ณ ที่แห่งนี้อาจจะปัจจุบัน

4. การกระจายตัวของชุมชน

ก้อ (อิมปี้) มีการตั้งถิ่นฐานเป็นชุมชนอยู่ใน 2 หมู่บ้าน 2 จังหวัด คือ หมู่บ้านสะเก็น จังหวัดน่าน และบ้านดง จังหวัดแพร่ โดยมีข้อมูลของแต่ละหมู่บ้านดังนี้

1. บ้านสะเก็น

บ้านสะเก็น หมู่ที่ 1 ตำบลยอด อำเภอสองแคว จังหวัดน่าน ตั้งอยู่บนทางหลวงหมายเลข 1148 บริเวณเส้นแบ่งเขตจังหวัดพะเยาและจังหวัดน่าน มีการตั้งถิ่นฐานของประชากรเป็นชนเผ่าพื้นเมืองที่เรียกตัวเองว่า “ก้อ” รวมทั้งสิ้น 112 ครัวเรือน 408 คน

1.1 ประวัติความเป็นมา

บ้านสะเก็น เดิมเรียกชื่อกันว่าบ้าน “เสือกิน” ซึ่งหมายถึงเป็นพื้นที่ที่มีเสือกินใครเข้าไปแล้วอาจไม่รอดกลับมาเพราะถูกเสือกิน เนื่องจากสภาพพื้นที่เป็นเขตป่าดงดิบหนาที่มีภูเขาสูงล้อมรอบแอ่งกระทะที่เป็นที่ราบแม่น้ำจิม ซึ่งเป็นที่ตั้งชุมชนต่อมาจนถึงปัจจุบัน จากประวัติศาสตร์บอกเล่าที่เชื่อว่าคนก้อบ้านสะเก็น ได้ถูกเกณฑ์จากเจ้าเมืองน่านให้มาตั้งถิ่นฐานอยู่ที่บ้านสะเก็น ซึ่งแต่เดิมอยู่บริเวณบ้านม่วงเนา (บ้านเชียงแล) อำเภอท่าวังผา และเคลื่อนย้ายมาอยู่บริเวณบ้านยอด อำเภอสองแคว เจ้าเมืองน่านในสมัยนั้น (ไม่ทราบว่ายุคในยุคนั้นเจ้าเมืองคนใด) ได้มีการสำรวจแหล่งผลิตดินปืน และได้มาพบกับข้าศึกคางคาว (ก้อสะเก็น) ซึ่งอยู่เหนือหมู่บ้าน จึงได้เกณฑ์บรรพบุรุษชาวก้อ(อิมปี้) ให้มาตั้งถิ่นฐานผลิตดินปืนจากข้าศึกคางคาวส่งเข้าเมืองต่อเนื่องมาหลายยุคสมัยเจ้าปกครองเมืองน่าน

1.2 การปกครองและผู้นำ

ตั้งแต่มีการเปลี่ยนแปลงการปกครองของไทย หมู่บ้านสะเก็น มีการปกครองด้วยการปกครองส่วนท้องถิ่น มีผู้ใหญ่บ้านและกำนันปกครองอยู่ 6 คนต่อเนื่อง ดังนี้

- กำนันศรีใจ ๒๔๙๙-๒๕๐๓
- กำนันอพิยะ คนตรง ๒๕๐๓-๒๕๒๐
- ผู้ใหญ่แก้ว จันทัง ๒๕๒๐-๒๕๒๑
- ผู้ใหญ่หมื่น ใจหมื่น หมวดวาระ ๒๕๒๓
- กำนันเวช ภิรมย์ เริ่มเป็น ๒๕๒๓-๒๕๕๘
- ผู้ใหญ่สมบุญ ๒๕๕๘-ปัจจุบัน

1.3 การตั้งบ้านเรือนและครัวเรือน

ชนชาวก้อ(อิมปี้) บ้านสะเก็น ตั้งบ้านเรือนอยู่บริเวณที่ราบแม่น้ำจิมซึ่งเป็นที่ราบเชิงเขาตอยผาปันและตอยผาหลวงซึ่งเป็นต้นน้ำแม่น้ำจิม ปัจจุบันมีทางหลวงหมายเลข 1148 น่าน-พะเยา ตัดผ่านหมู่บ้าน โดยที่ตั้งบ้านเรือนส่วนใหญ่จะอยู่ฝั่งขวา หากเดินทางจากน่านไปพะเยา หมู่บ้านสะเก็นจะเป็นหมู่บ้านสุดเขตแดนจังหวัดน่านบริเวณแม่น้ำจิมฝั่งซ้าย เมื่อข้ามแม่น้ำจิมไปจะเป็นเขตจังหวัดพะเยาบริเวณบ้านห้วยเฟือง



ที่มา: ปรับปรุงจากแผนที่ภูมิประเทศมาตราส่วน 1:50,000 กรมแผนที่ทหาร ระยะเวลาที่ WGS84-5147IV
 ภาพที่ 3 แผนที่ภูมิประเทศบริเวณบ้านสะเก็น หมู่ ๑ ตำบลยอด อำเภอสองแคว จังหวัดน่าน

การตั้งชุมชนของชาวก่อ(อิมปี่) บ้านสะเก็น เป็นกลุ่มบ้านที่อยู่บนที่เนินที่เป็นที่ลาดเชิงเขาทางทิศตะวันออกเฉียงใต้ของพื้นที่ซึ่งทอดตัวลงมาสู่ที่ราบแม่น้ำจิม โดยที่ราบริมฝั่งแม่น้ำจิมที่อยู่ทางทิศตะวันตกเฉียงเหนือของหมู่บ้านจะเป็นพื้นที่นาข้าวของชาวบ้านสะเก็น



ที่มา: พัฒนาจากแผนที่ภาพถ่ายดาวเทียม google earth บันทึกภาพเมื่อวันที่ 19 มกราคม 2559

ภาพที่ 4 แผนที่ภูมิประเทศบริเวณบ้านสะเก็น หมู่ ๑ ตำบลยอด อำเภอสองแคว จังหวัดน่าน

ประชากรในหมู่บ้านสะเก็น จากการสำรวจเมื่อปี พ.ศ. 2559/60 เป็นชนเผ่าพื้นเมืองก้อบ้านสะเก็น มีจำนวน 112 ครัวเรือน ประชากรรวม 408 คน เป็นชายและหญิงเท่าๆ กันคือ 204 คน

ประชากรเฉลี่ยต่อครัวเรือนอยู่ที่ 3.64 คน โดยมีผู้ชายเป็นหัวหน้าครัวเรือนร้อยละ 81.25 ที่เหลือผู้หญิงเป็นหัวหน้าครัวเรือน สมาชิกในครัวเรือนร้อยละ 76.47 มีความสัมพันธ์ทางสายเลือดคือเป็นบิดา-มารดา-บุตร

1.4 การถือครองที่ดินและการใช้ประโยชน์ที่ดิน

ครัวเรือนชนเผ่าพื้นเมืองก่อ บ้านสะเก็นมีการถือครองที่ดินที่ไม่มีเอกสารสิทธิ์ถึงร้อยละ 79.46 และมีครัวเรือนที่ถือครองที่ดินมีเอกสารสิทธิ์เพียงร้อยละ 20.54 แต่ทุกครัวเรือนมีที่ดินทำกิน ซึ่งมีเฉลี่ยครัวเรือนละ 3 แปลง มีขนาดพื้นที่ประมาณ 15 ไร่ต่อครัวเรือน

การใช้ประโยชน์ที่ดินของชนเผ่าพื้นเมืองก่อ(อิมปี้) นอกจากการใช้ที่ดินเพื่อการตั้งบ้านเรือนแล้ว มีการใช้ที่ดินเพื่อการเกษตรมากที่สุด เป็นที่ไร่อารจำนวน 125 แปลง รองลงมาเป็นที่นา จำนวน 75 แปลง และที่สวนไม้ผลจำนวน 74 แปลง และยังมีการทำไร่หมุนเวียนอยู่ จำนวน 57 แปลง

ตาราง 1 แสดงประเภทที่ดิน จำนวนแปลงที่ดิน ขนาดที่ดินและเนื้อที่เฉลี่ยต่อครัวเรือน

ประเภทที่ดิน	จำนวนแปลง	ขนาด (ไร่)	เฉลี่ย (ไร่)
ที่นา	75	347.7	3.10
ที่ไร่อาร	125	864.2	7.72
ที่สวนไม้ผล	74	358.00	3.20
ไร่หมุนเวียน	57	341	3.04
ที่ป่า/ไม้ยืนต้น	1	1	0.01
ที่อยู่อาศัย	84	62.2	0.56
ที่อื่นๆ	0	0	0.00

ที่มา: จากการสำรวจ

ตาราง 2 แสดงกรรมสิทธิ์ที่ดินหรือความเป็นเจ้าของที่ดิน

ประเภทที่ดิน	กรรมสิทธิ์/เจ้าของที่ดินที่ครัวเรือนใช้ประโยชน์				
	ของตนเอง	ที่ดินตระกูล	บุคคลอื่น	ชุมชน	อื่นๆ
ที่นา	26	13	0	0	0
ที่ไร่อาร	25	17	0	0	0
ที่สวนไม้ผล	16	12	0	0	0
ไร่หมุนเวียน	14	9	0	0	0
ที่ป่า/ไม้ยืนต้น	0	0	0	0	0
ที่อยู่อาศัย	19	10	0	0	0
ที่อื่นๆ	0	0	0	0	0
รวม	100	61	0	0	0

ที่มา: จากการสำรวจ

1.5 วิถีชีวิตและการสืบทอดภูมิปัญญาและวัฒนธรรม

ชนเผ่าพื้นเมืองก่อ(อิมปี) บ้านสะเก็นมีวิถีชีวิตในการทำมาหากินดังนี้

- การปลูกข้าวเพื่อบริโภค ร้อยละ 86.61 ของครัวเรือนทั้งหมดที่สำรวจ โดยผลผลิตข้าวที่ได้มีเพียงพอต่อการบริโภคในรอบปี และมีถึงร้อยละ 14.29 ที่ผลผลิตข้าวเกินกว่าการบริโภคในครัวเรือน และมีร้อยละ 8.93 ที่ผลผลิตข้าวไม่เพียงพอต่อการบริโภคในรอบปี

- การประกอบอาชีพหารายได้ของครัวเรือนชนเผ่าพื้นเมืองก่อ(อิมปี) บ้านสะเก็นนั้น ร้อยละ 75.0 มีการปลูกพืชเศรษฐกิจเพื่อขายเป็นรายได้ ร้อยละ 73.21 มีการรับจ้างหารายได้เพิ่มเติม ร้อยละ 36.61 มีการจับสัตว์น้ำตามแหล่งน้ำธรรมชาติขายสร้างรายได้ ร้อยละ 16.07 มีการเก็บหาของป่าขายสร้างรายได้ และร้อยละ 12.5 มีการเพาะเลี้ยงสัตว์น้ำขายเป็นรายได้ด้วย

- การทำกินเพื่อดำรงชีวิตประจำวัน ชาวก่อ(อิมปี) บ้านสะเก็นมีครัวเรือนกว่าร้อยละ 86.1 ปลูกพืชผักสวนครัวเพื่อการบริโภคในครัวเรือนตลอดทั้งปี มีครัวเรือนร้อยละ 33-35 ที่มีการเก็บพืชผักธรรมชาติตามเรียกสวนไร่และป่าธรรมชาติมาเป็นอาหาร แต่อย่างไรก็ตามครัวเรือนร้อยละ 75.5 ยังคงมีการใช้จ่ายเพื่อการหาอาหารเพิ่มเติมจากตลาด ทั้งนี้อาจเป็นวิถีชีวิตประจำวันของคนในชุมชนชนบทที่มีตลาดเป็นศูนย์กลางแลกเปลี่ยนสินค้าอาหารและเครื่องใช้อื่นๆ

- ด้านวิถีวัฒนธรรม ชนเผ่าพื้นเมืองก่อ(อิมปี) หมู่บ้านสะเก็นมีเพียง 38 ครัวเรือนหรือร้อยละ 34.0 เท่านั้นที่มีการพูดภาษาชนเผ่าได้ทุกคนในครัวเรือน อย่างไรก็ตามทุกครัวเรือนยังคงสืบทอดวิถีวัฒนธรรมด้านอื่นๆ เช่น การเลี้ยงผีเจ้าหลวงคำ และการฟ้อนก่อปิดดาว รวมถึงการประยุกต์การฟ้อนรำให้เหมาะสมกับยุคสมัยด้วย เช่น การฟ้อนก่อประยุกต์ เป็นต้น

5. การสืบทอดภูมิปัญญาและวัฒนธรรม

● การสืบทอดสายตระกูล

ชนเผ่าพื้นเมืองก่อ(อิมปี) มีการจัดแบ่งกลุ่มคนในหมู่ชาวก่อ(อิมปี) บ้านสะเก็น ด้วยการจัดแบ่งเป็นสายตระกูล ที่มาของสายตระกูลยังไม่มี ความชัดเจนมากนักกว่ามีความเป็นมาอย่างไร แต่สันนิษฐานเบื้องต้นว่าเกิดจากยุคสมัยที่มีการตั้งบ่อมค้ายและเมืองหน้าด่านปางคำที่มีเจ้าหลวงจงคำเป็นผู้นำ ซึ่งมีการตั้งคุ้มปกครองกันขึ้น จากนั้นเมื่อเจ้าหลวงจงคำและผู้นำต่างๆ เสียชีวิตลงในพื้นที่จากการสู้รบ จึงยังคงสืบทอดสายตระกูลด้วยการบูชาผีบรรพบุรุษในแต่ละสายตระกูลต่อมาจวบจนทุกวันนี้ (สายตระกูลอาจมีความใกล้เคียงกับเครื่องหมายประจำตระกูล)

สายตระกูลของชนเผ่าพื้นเมืองก่อ(อิมปี) บ้านสะเก็น มีทั้งหมด 4 สายตระกูลหลัก คือ สายตระกูลพญาปู่กำ สายตระกูลพญาขวา สายตระกูลพญาพรม และสายตระกูลพวกไต แต่ละตระกูลจะมีการตั้งศาล (เฮือนผี) ประจำตระกูลในที่ดินของผู้สืบทอดคนใดคนหนึ่ง โดยชาวก่อ(อิมปี) บ้านสะเก็น เรียกว่า “เน่ออิ” และมีผู้ทำหน้าที่สื่อสารกับผีบรรพบุรุษเรียกว่า “ข้าวจ้ำ” และเป็นคนกลางเพื่อการตัดสินการผิดจารีตประเพณีของคนก่อ(อิมปี) ระหว่างสายตระกูล ปัจจุบันผู้ทำหน้าที่ “ข้าวจ้ำ” ยังเป็นผู้ทำหน้าที่รวบรวมเงินทุนของสายตระกูลเพื่อทำพิธีกรรมไหว้ผีตระกูล ซึ่งจะอยู่ในช่วงเดือน 6 เหนือ (เมษายน) ถึงเดือน 8 เหนือ (มิถุนายน) ของทุกปี

การผิดจารีตของแต่ละสายตระกูลมีข้อแตกต่างกันในรายละเอียดปลีกย่อย แต่หลักๆ ที่ถือว่าเป็นการผิดจารีตของตระกูลเหมือนกันคือ

- การลักลอบเล่นขู่ผู้ชาย
- การยิงปืนหรือทำปืนลั่นในบริเวณบ้านเรือนและอาณาบริเวณ
- การเข้าไปยังห้องนอนหรือห้องอื่นๆในบ้านเรือน โดยที่เจ้าบ้านไม่ได้อนุญาต

- การชกต่อยทะเลาะวิวาทกันในบ้านเรือน

เมื่อเกิดเหตุการณ์ใดเหตุการณ์หนึ่งดังกล่าว ชาวบ้านของแต่ละตระกูลจะทำหน้าที่ตัดสิน เรียกว่าสินไหม และต้องขอขมาที่เฮือนผี หรือ เน่ออิ โดยสายตระกูลพญาปู่กำ จะมีเครื่องเซ่นประกอบด้วย ไก่ 3 คู่ เหล้า 1 ขวด ผ้าขาว ผ้าแดงอย่างละชนิด หมากพลู และอื่นๆ ในสายตระกูลพญาพรมจะมีเครื่องเซ่น เป็น หมู 1 ตัว เหล้า 1 ขวด และเครื่องประกอบอื่นๆ เป็นต้น

การสืบทอดสายตระกูลของทั้งสี่ตระกูลนั้นมีความแตกต่างกัน คือ พญาปู่กำและพญา ขวาทือญาติฝ่ายผู้หญิง ส่วนพญาพรมถือญาติฝ่ายผู้ชาย และพวกโตไม่ถือฝ่ายใดฝ่ายหนึ่งเป็นสำคัญ (ฝ่าย ไหนก็ได้) แต่ทั้งนี้ต้องมีการศึกษาในรายละเอียดกันอีกครั้ง

การสืบทอดสายตระกูลของชาวก่อ(อิมปี) มีเฉพาะในหมู่บ้านสะเก็นเท่านั้น ก่อ(อิมปี) บ้านดง จะไม่มีการสืบทอดสายตระกูลแบบนี้ และการสืบทอดสายตระกูลนั้นนับเป็นเอกลักษณ์เฉพาะของชาว ก่อ(อิมปี) บ้านสะเก็นที่ทำให้เกิดการสืบทอดพัน้องและเครือญาติกันได้อย่างไม่ขาดสาย โดยดูรายละเอียดได้จากหัวข้อระบบความสัมพันธ์และเครือญาติ

- พิธีไหว้ศาลเจ้าหลวงจองค์ำ

เจ้าหลวงจองค์ำ เป็นผู้นำทัพของเจ้าเมืองน่าน ที่ทำหน้าที่เฝ้าเมืองหน้าด่านบริเวณบ้าน สะเก็น โดยมีป้อมค่ายอยู่บริเวณบ้านปางค่า อำเภอปง จังหวัดพะเยา โดยเจ้าหลวงจองค์ำมีผู้ช่วยอีก 4 คน คือ เจ้าหลวงจมปู (ขมปู) ผู้ทำหน้าที่เฝ้าหน้าด่าน พญาแชหรือเจ้าปู่แก้ว อาญาหาญและอาญานาง (ทั้งสองเป็นผัว เมียกัน โดยอาญาหาญเป็นคนเมือง อาญานางเป็นขมุ (คำบอกเล่าจากนายสนิท คนตรง, 5 กรกฎาคม 2560) ทั้งหมดเสียชีวิตจากการสู้รบ โดยเจ้าหลวงจองค์ำเสียชีวิตบริเวณเหนือหมู่บ้านใกล้เคียงกับที่ตั้งศาล (เฮือนผี) ปัจจุบัน ส่วนเจ้าหลวงขมปูเสียชีวิตที่ด่านปางค่า พญาแชเสียชีวิตบริเวณตะวันตกของหมู่บ้าน อาญาหาญและ อาญานางเสียชีวิตท้ายหมู่บ้าน



ภาพ ศาลเจ้าหลวงจองค์ำ บ้านสะเก็น ตำบลยอด อำเภอสองแคว จังหวัดน่าน

พิธีกรรมการไหว้ศาลเจ้าหลวงจองค์ำ เกิดขึ้นจากเหตุการณ์ในช่วงเวลาหนึ่งที่หมู่บ้านสะ เก็น ขนเผ่าพื้นเมืองก่อ(อิมปี) ในยุคสมัยนั้นมีการเลี้ยงควายกันเป็นจำนวนมาก และเกิดมีโจรลักขโมยควายขึ้น หลายครั้ง ประกอบกับมีควายตายจากโรคระบาด ชาวบ้านจึงได้ร่วมกันบวงสรวงเจ้าหลวงจองค์ำเพื่อไม่ให้มี ใครมาขโมยควายได้อีก และครั้นเมื่อบวงสรวงแล้วเกิดมีโจรขโมยควายไป ยังไม่ทันข้ามแม่น้ำจิม โจรก็ถูก ควายขวิดตาย และควายในหมู่บ้านก็ไม่เกิดโรคระบาดอีก ทำให้ชาวบ้านเชื่อว่าเป็นผลจากอิทธิฤทธิ์ของเจ้า

หลวงจองค์่า จึงได้ตั้งศาลบูชาเจ้าหลวงจองค์่าขึ้น และมีการจัดพิธีกรรมไหว้ศาลเจ้าหลวงจองค์่าและผู้ช่วยทั้งสี่ตลอดมาทุกปีตราบจนปัจจุบัน

พิธีกรรมการไหว้ศาลเจ้าหลวงจองค์่า จัดให้มีขึ้นปีละ 2 ครั้ง คือ

ครั้งที่ 1 เดือน 4 เหนือ (กุมภาพันธ์) ออก 3 ค่ำ มีเครื่องเซ่นไหว้เป็นหมู 1 ตัว และไก่ 3 คู่ เป็นเวลา 5 ปี ติดต่อกัน จากนั้นขึ้นปีที่ 6 จะเซ่นไหว้ด้วยควาย 1 ตัว และไก่ 3 คู่ โดยควายที่จะนำมาเลี้ยงต้องเป็นควายที่มีเขาเลยใบหูไปประมาณ 1 คืบ

ครั้งที่ 2 เดือน 8 (มิถุนายน) ออก 3 ค่ำ มีเครื่องเซ่นไหว้เป็นหมู 1 ตัว และไก่ 3 คู่

พิธีกรรมไหว้ศาลเจ้าหลวงจองค์่าและการไหว้เฮือนผีประจำตระกูล ทั้งสองพิธีกรรมนี้จะมีความเกี่ยวข้องใกล้ชิดกัน เนื่องด้วยเฮือนผีของตระกูลพวกไตและพญาพรมถือเจ้าหลวงจองค์่าเป็นเจ้าชีวิตของทั้งสองตระกูล

เรื่องเล่าและตำนาน

ตำนานก่อปิดดาว

เป็นเรื่องเล่าเฉพาะในกลุ่มชนเผ่าพื้นเมืองก่อ(ฮิมปี้) บ้านสะเก็น โดยมีเนื้อหาดังนี้... ในยุคสมัยหนึ่งมีหลายชนเผ่าหลายภาษาอยู่ด้วยกัน และต้องการหาพระเจ้าแผ่นดินปกครองเมือง จึงตกลงกันว่าถ้าชนเผ่าใดสามารถปีนขึ้นไปเก็บดาวลงมาได้ก็จะได้เป็นพระเจ้าแผ่นดิน ชนชาวก่อจึงอาสาเริ่มแรกหาไม้มาต่อๆ กันไปจนหมดไม้ ก็มีแมวตัวหนึ่งไต่ไม้ขึ้นไปก็ยังไม่ถึง จึงตัดหางแมวต่อออกไปอีกเพื่อหวังเก็บดาวดวงนั้นเพื่อจะได้เป็นเจ้าแผ่นดิน เตือดร้อนถึงพระอินทร์จึงทำให้เกิดฟ้าผ่าทำให้แต่ละคนตกลงมากระจายไปตามผืนแผ่นดินต่างๆ เป็นชนกลุ่มน้อยไป และชนเผ่าก่อก็ได้ชื่อมาจากเหตุการณ์นั้น เพราะก่อตัว/ต่อตัวกันขึ้นไปเก็บดาว

เรื่องเล่าเกี่ยวกับชนเผ่าพื้นเมืองก่อ

ในอดีตเจ้าเมืองน่านและเมืองแพร่ได้ไปรบเมืองสิบสองปันนาเขตลือเมืองฮ่อแล้วชนะ ไม่ยึดเอาเมืองแต่ต้องการกวาดต้อนคนมาเป็นเชลย แต่คนมีจำนวนมากจึงเกณฑ์คนมาอยู่รวมกันแล้วจึงใช้เชือกตรึงกึ่งกลางผู้คนแนวเหนือ-ใต้แล้วติดเชือก (ภาษาคำเมืองเรียก เชือกมะตืด) ให้เกณฑ์ผู้คนกลุ่มทางใต้กลับเมืองน่านและเมืองแพร่ เมื่อกลับมาถึงเขตเมืองคนที่ไม่แข็งแรงให้หยุดตั้งรกรากอยู่ที่เมืองน่าน ส่วนคนที่แข็งแรงให้เดินทางต่อไปยังเมืองแพร่ จึงเป็นที่มาของก่อทั้งเมืองน่านและเมืองแพร่



ชนเผ่าพื้นเมืองก่อ(ฮิมปี้) | 12

ภาพ 5 การแต่งกายของชนพื้นเมืองก่อ(อิมปี) บ้านสะเก็น ต.ยอด อ.สองแคว จ.น่าน
ประยุกต์จากประวัติศาสตร์บอกเล่าของผู้เฒ่าผู้แก่ในหมู่บ้าน

2. บ้านดง

บ้านดง หมู่บ้านชนเผ่าพื้นเมืองก่อ(อิมปี) ตั้งอยู่ในเขตบริหารท้องถิ่นของเทศบาลตำบลสวนเขื่อนอำเภอเมือง จังหวัดแพร่ อยู่ในเขตปกครองท้องที่ตำบลสวนเขื่อน ตั้งอยู่หมู่ที่ 4 ชื่อทางการคือบ้านดงใต้และหมู่ที่ 8 บ้านดงเหนือ มีการตั้งถิ่นฐานของประชากรในหมู่ 4 และหมู่ 8 จำนวน 207 ครัวเรือน และ 122 ครัวเรือน ตามลำดับ

2.1 ประวัติความเป็นมา

บ้านดง เป็นหมู่บ้านของชนเผ่าพื้นเมืองก่อ(อิมปี) อีกหมู่บ้านหนึ่งที่เล่าต่อๆ กันมาว่า บรรพบุรุษได้ย้ายมาอยู่ที่ตำบลสวนเขื่อน อำเภอเมือง จังหวัดแพร่ และเรียกชื่อหมู่บ้านของตนว่า “บ้านมปี” แต่คนอื่นๆ เรียกว่า “บ้านดง” มีสมาชิกเพียง 6 คู่ และบ้าน 6 หลัง จากการสำรวจเมื่อปี พ.ศ.2512 ของ Mr. Blobaum อาสาสมัครชาวอเมริกัน ซึ่งทำงานที่จังหวัดแพร่ ปรากฏว่าจำนวนบ้านเรือนได้เพิ่มขึ้นเป็น 234 หลังคาเรือน และมีประชากรประมาณ 1,250 คน ชาวก่อ(อิมปี) ที่บ้านดงนับถือพุทธศาสนาจึงได้ร่วมกันสร้างวัดขึ้นวัดหนึ่งเรียกว่า “วัดดงใต้” และต่อมาเพื่อให้เหมาะสมกับจำนวนประชากรซึ่งเพิ่มมากขึ้น จึงได้สร้าง “วัดดงเหนือ” ขึ้นอีกวัดหนึ่ง ผู้บอกภาษาสูงอายุบางคนเล่าให้ฟังว่า ชาวมปีแต่เดิมนิยมฝังศพ มิได้เผาศพจนกระทั่งเมื่อยอมรับนับถือพุทธศาสนา (Srinuan Duanghom 1976: คำนำ) ปัจจุบันแบ่งการปกครองท้องที่ออกเป็น 2 หมู่บ้านทางการคือ หมู่ 4 บ้านดงใต้ และ หมู่ 8 บ้านดงเหนือ

ตามประวัติศาสตร์บอกเล่าของชาวก่อ(อิมปี) บ้านดง ที่ระบุว่าบรรพบุรุษก่อ(อิมปี) ที่อยู่บ้านดงเป็นเชลยศึกที่ถูกแบ่งมาจากบ้านสะเก็น มาทำหน้าที่เลี้ยงม้าและช้างให้กับเจ้าหลวงเมืองแพร่ โดยกลุ่มผู้ให้ข้อมูลระบุว่าชื่อเจ้าหลวงขาคะ จากประวัติการก่อตั้งวัดดงใต้เป็นวัดเก่าแก่วัดหนึ่งมีอายุรวมราว 346 ปี ตามที่กรมการศาสนาค้นพบ ไม่มีหลักฐานใดอ้างอิงชัดเจน นอกจากหลักฐานที่ปรากฏในคัมภีร์โบลานจารึกเป็นภาษาล้านนา และสอบถามจากผู้สูงอายุในหมู่บ้าน ซึ่งท่านก็จำสืบกันมา พอสรุปได้คร่าวๆ ว่า วัดดงใต้สร้างเมื่อ พ.ศ.2189 ช่วงนั้นชาวบ้านดงอพยพมาจากสิบสองปันนา เขตลื้อแดนฮ่อเป็นคำที่ผู้สูงอายุจำสืบกันมาและมาอยู่ที่ลาว ภายหลังเจ้าขาคะเจ้าเมืองแพร่ไปรบที่ลาวและได้กวาดต้อนชาวก่อ(อิมปี) มาด้วย และให้ชาวบ้านดงเลี้ยงช้างและม้า พร้อมกันนั้นได้มอบพระพุทธรูปหน้าตัก 9 นิ้วที่ได้จากหลวงพระบางมาให้สร้างวัดให้ชนชาวก่อ(อิมปี) ด้วย พระพุทธรูปองค์นั้นยังคงอยู่ แต่มีการเก็บซ่อนไว้เพราะกลัวถูกขโมย

จากการค้นคว้าประวัติเจ้าขาคะนั้น ก็คือพระยาพิมพิสารเจ้าเมืองนครแพร่องค์ที่ 21 ปกครองเมืองแพร่ระหว่าง พ.ศ. 2390 – 2429 ซึ่งตรงกับรัชสมัยของพระบาทสมเด็จพระนั่งเกล้าเจ้าอยู่หัวรัชกาลที่ 3 พระองค์ทรงแต่งตั้งให้พระยาพิมพิสารราชาเป็นเจ้าครองนครแพร่แทนลุงคือ พระยาอินทวิไชย ที่ได้สิ้นชีวิตลงเมื่อ พ.ศ. 2390 เมื่อนำมาเทียบกับ พ.ศ. 2189 ที่มีการอ้างอิงการสร้างวัดดงใต้ นั้น ชาวก่อ(อิมปี) บ้านดงจึงเคลื่อนย้ายมาตั้งถิ่นฐานก่อนสมัยของพระเจ้าขาคะ ซึ่งจะตรงกับสมัยของพญาสามล้านและพญาเชียงลื้อ ซึ่งเป็นแม่ทัพล้านนาที่ยกทัพมาสู้รบและได้เป็นเจ้าผู้ครองนครแพร่ในยุคการเป็นเมืองขึ้นพม่า – ออญญา – ล้านนาสลับกัน และสอดคล้องกับประวัติศาสตร์ก่อ(อิมปี) บ้านสะเก็นที่ถูกเกณฑ์มาในยุคสมัยของท้าวขาก่าน และชาวก่อ(อิมปี) บางส่วนถูกแบ่งมาที่เมืองแพร่ด้วย ทั้งนี้ต้องมีการศึกษาเปรียบเทียบโดยละเอียดอีกครั้งหนึ่ง

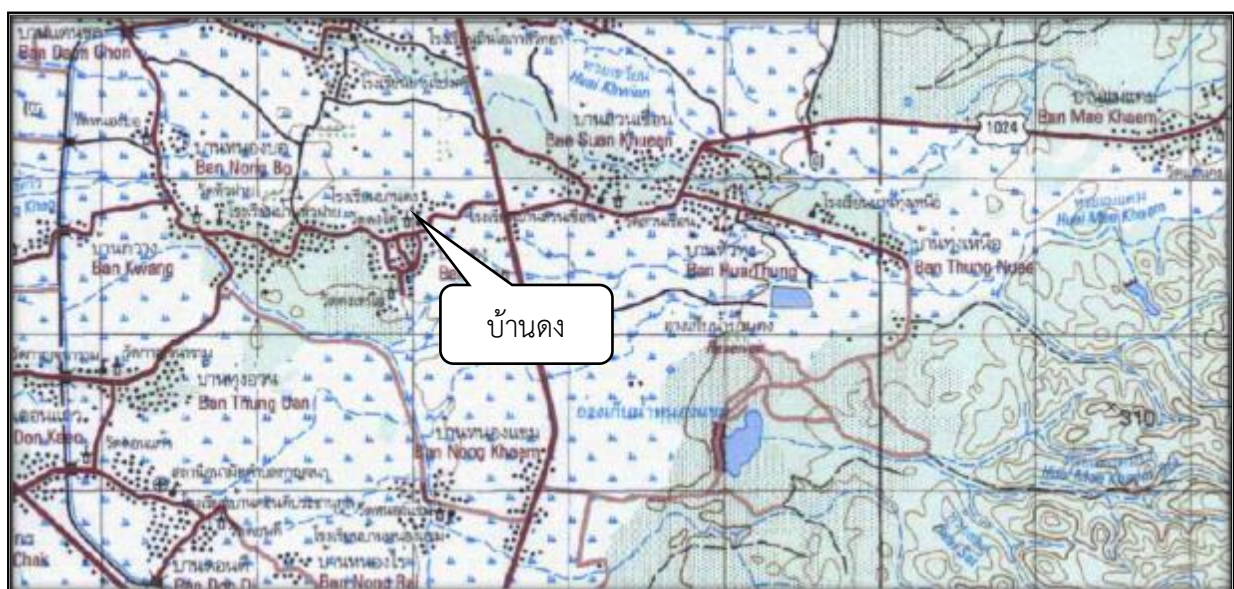
ดังนั้น ถึงแม้ว่าชาวก่อ(อิมปี้)ได้ถูกกวาดต้อนมาตามประวัติศาสตร์ และมาตั้งรกรากอยู่ในพื้นที่ดังกล่าวเพื่อทำหน้าที่เลี้ยงม้าและช้างให้กับเจ้าเมืองแพร์ การตั้งถิ่นฐานอยู่มาอย่างยาวนานถึงกว่า 400 ปีของชาวก่อ(อิมปี้) บ้านดง จึงกลายเป็นส่วนหนึ่งของกลุ่มคนพื้นเมืองของจังหวัดแพร์ในปัจจุบันที่ควรศึกษาต่อไป

2.2 การปกครองและผู้นำ

ตามหลักฐานที่ปรากฏนามเจ้าอาวาส มีลำดับดังนี้ ครุบาจัยยะเสน ไม่ปรากฏ พ.ศ. ครุบาบาระมี ไม่ปรากฏ พ.ศ. ครุบาอินต๊ะ ไม่ปรากฏ พ.ศ. ครุบามัลละ ไม่ปรากฏ พ.ศ. ครุบาเตจจะ มรณะ พ.ศ.2466 ครุบาหมื่น พ.ศ.2467-2490 ครุบาใจ ชยราโธ (พระอธิการใจ ชยราโธ) พ.ศ.2491-2510 ครุบาอินสม กตสารโ (พระครูวิมลธรรมสาร) พ.ศ.2511-2543 พระกรุง สนติกโร (รักษาการแทน) พ.ศ.2547 (ที่มา: ป้ายประวัติหน้าวัดดงใต้)

2.3 การตั้งบ้านเรือนและครัวเรือน

ชนเผ่าพื้นเมืองก่อ(อิมปี้) บ้านดง ตั้งบ้านเรือนอยู่ทางทิศตะวันออกของอำเภอเมืองแพร์ ไปตามทางหลวงหมายเลข 101 ถึงแยกบ้านร่องฟองให้เข้าทางหลวงจังหวัดหมายเลข 1101 ไปประมาณ 10 กิโลเมตร ให้เลี้ยวขวาจะถึงหมู่บ้านดง โดยทิศเหนือติดกับบ้านโป่งศรี ตำบลบ้านถิ่น เป็นบ้านไถลื้อ ทิศใต้ติดกับบ้านหนองแถม ตำบลป่าแดง เป็นบ้านคนเมือง ทิศตะวันออกติดกับบ้านสวนเขื่อน ตำบลสวนเขื่อน เป็นบ้านคนเมือง และทิศตะวันตกติดกับบ้านหัวฝาย ตำบลกาญจนนา เป็นบ้านคนเมือง (สัมภาษณ์ นายธีรภพ เขื่อนสี, 2559) ในหมู่บ้านดง ซึ่งแบ่งเป็นบ้านดงเหนือและบ้านดงใต้ในปัจจุบัน จากการเพิ่มขึ้นของประชากรบ้านดงใต้ถือว่าเป็นแกนหลักของหมู่บ้าน เพราะใช้วัดดงใต้เป็นที่ประกอบพิธีกรรมสำคัญของชุมชนทั้งสองหมู่บ้าน



ที่มา: ปรับปรุงจากแผนที่ภูมิประเทศมาตราส่วน 1:50,000 กรมแผนที่ทหาร ระวังที่ WGS84-5045III

ภาพที่ 6 แผนที่ภูมิประเทศบริเวณบ้านดง ตำบลสวนเขื่อน อำเภอเมือง จังหวัดน่าน

ประชากรชนเผ่าพื้นเมืองก่อ(อิมปี้) บ้านดงมีครัวเรือนตั้งถิ่นฐานอยู่ในช่วงเวลาสำรวจเมื่อปี 2559/60 ถึง 329 ครัวเรือน โดยแยกเป็นบ้านดงใต้ หมู่ 4 จำนวน 207 ครัวเรือน และบ้านดงเหนือ หมู่ 8 จำนวน 122 ครัวเรือน มีรายละเอียดดังตาราง

ตาราง 3 ข้อมูลครัวเรือน ประชากร หัวหน้าครัวเรือน ของชาวก่อ(อิมปี้)บ้านดง

รายการข้อมูล	บ้านดงเหนือ	บ้านดงใต้	รวม
ครัวเรือน	122	207	329
ประชากรชาย	252	203	455
ประชากรหญิง	241	183	424
ประชากรรวม	493	386	879
หัวหน้าครัวเรือนเป็นชาย	72	136	208
หัวหน้าครัวเรือนเป็นหญิง	50	71	121
บุคคลในครัวเรือนที่ไม่ใช่บุตรหัวหน้าครัวเรือน	104	112	216

ที่มา จากการสำรวจ

2.4 การถือครองที่ดินและการใช้ประโยชน์ที่ดิน

ช่วงแรกของการตั้งถิ่นฐาน เล่ากันว่าบรรพบุรุษชาวก่อ(อิมปี้) นอกจากจะเลี้ยงม้าและช้างศึกให้กับเจ้าเมืองแพร์แล้ว ชาวก่อ(อิมปี้) มีอาชีพทำไร่ทำนาด้วย โดยพื้นที่ทั้งหมดครอบคลุมพื้นที่กว้างขวางไปจนถึงบริเวณเชิงเขาดันน้ำแม่แคมซึ่งอยู่ทางทิศตะวันออกของหมู่บ้าน และตลอดลำน้ำแม่แคมมาจนถึงหมู่บ้านปัจจุบัน เป็นที่ดินทำกินของชาวก่อ(อิมปี้) ทั้งหมด แต่ภายหลังเมื่อมีการขยายตัวของเมืองและผู้คนเพิ่มขึ้น ที่ดินส่วนหนึ่งจึงถูกเปลี่ยนมือไปเป็นของคนกลุ่มอื่นๆ และเหลือที่ดินทำกินของชนเผ่าก่อ(อิมปี้) เท่าที่มีอยู่ในปัจจุบัน

ชาวก่อ(อิมปี้) บ้านดงมีการถือครองที่ดินประเภทที่นามากที่สุดทั้งสองหมู่บ้าน คือ บ้านดงใต้ 159 แปลง 361.9 ไร่ และบ้านดงเหนือ 79 แปลง 212.8 ไร่

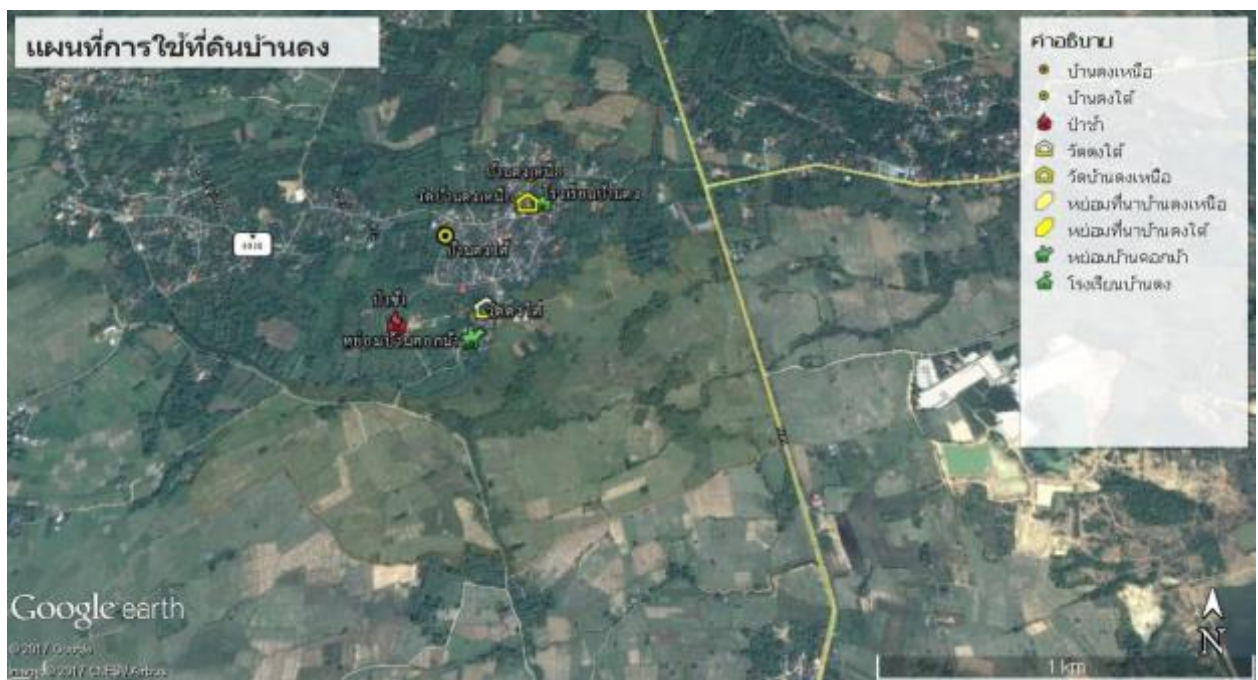
ตาราง 4 การถือครองที่ดินของครัวเรือนบ้านดงใต้ หมู่ 4

ประเภทที่ดิน	จำนวนแปลง	ขนาด (ไร่)	เฉลี่ย (ไร่)
ที่นา	159	361.9	1.75
ที่ไร่ถาวร	0	0	0.00
ที่สวนไม้ผล	3	6.00	0.03
ไร่หมุนเวียน	0	0	0.00
ที่ป่า/ไม้ยืนต้น	0	0	0.00
ที่อยู่อาศัย	82	21.91	0.11
ที่อื่นๆ	1	0.2	0.00

ตาราง 5 การถือครองที่ดินบ้านดงเหนือ หมู่ 8

ประเภทที่ดิน	จำนวนแปลง	ขนาด (ไร่)	เฉลี่ย (ไร่)
ที่นา	79	212.8	1.74
ที่ไร่ถาวร	0	0	0.00
ที่สวนไม้ผล	2	2.00	0.02
ไร่หมุนเวียน	0	0	0.00
ที่ป่า/ไม้ยืนต้น	3	0	0.00
ที่อยู่อาศัย	82	6.4	0.05
ที่อื่นๆ	0	0	0.00

โดยที่นาของชาวก่อ(อิมปี่) บ้านดงใต้อยู่ทางทิศใต้ของหมู่บ้านและบ้านดงเหนืออยู่ทางทิศเหนือของหมู่บ้าน โดยที่นาของชาวก่อ(อิมปี่)บ้านดงใต้มีขอบเขตพื้นที่มากกว่าบ้านดงเหนือ แต่ทั้งนี้ในอดีตที่นาของชาวก่อ(อิมปี่) บ้านดงมีขอบเขตพื้นที่กว้างขวาง แต่ด้วยจำนวนประชากรที่เพิ่มขึ้น และมีกลุ่มคนเผ่าอื่นมาตั้งถิ่นฐานเพิ่มจากการขยายตัวของเมือง รวมถึงการขายที่นา จึงทำให้ที่นาของชาวก่อ(อิมปี่)ลดลง รายละเอียดดังภาพ



ที่มา: พัฒนาจากแผนที่ภาพถ่ายดาวเทียม google earth บันทึกภาพเมื่อวันที่ 19 เมษายน 2560

ภาพที่ 7 แผนที่การใช้ที่ดินบ้านดง หมู่ 4 และหมู่ 8 ตำบลสวนเขื่อน อำเภอเมือง จังหวัดแพร่

2.5 วิถีชีวิตและการสืบทอดภูมิปัญญาและวัฒนธรรม

ชนเผ่าพื้นเมืองก่อ(อิมปี) บ้านดงมีวิถีชีวิตในการทำมาหากินดังนี้

- การปลูกข้าวเพื่อบริโภค ร้อยละ 42 ของครัวเรือนทั้งสองหมู่บ้านที่สำรวจ โดยผลผลิตข้าวที่ได้มีเพียงพอต่อการบริโภคในรอบปี และมีถึงร้อยละ 35.75 สำหรับบ้านดงใต้ และร้อยละ 41.8 ของบ้านดงเหนือที่ผลผลิตข้าวเกินกว่าการบริโภคในครัวเรือน

- การประกอบอาชีพหารายได้ของครัวเรือนชนเผ่าพื้นเมืองก่อ(อิมปี) บ้านดง ร้อยละ 79.71 สำหรับบ้านดงใต้ และร้อยละ 97.54 สำหรับบ้านดงเหนือ มีการปลูกพืชเศรษฐกิจเพื่อขายเป็นรายได้ ร้อยละ 90.0 และร้อยละ 91.0 มีการรับจ้างหารายได้เพิ่มเติม ร้อยละ 70.5 สำหรับบ้านดงใต้ และ 31.9 สำหรับบ้านดงเหนือ มีการเก็บหาของป่าขายสร้างรายได้ด้วย นอกจากนั้นยังมีเพียงไม่ถึง 10 ครัวเรือนที่มีการเลี้ยงวัว-ควายเพื่อขาย

- การทำกินเพื่อดำรงชีวิตประจำวัน ชาวก่อ(อิมปี) บ้านดงใต้มีครัวเรือนร้อยละ 70.0 ทำการปลูกพืชผักสวนครัวเพื่อการบริโภคในครัวเรือนตลอดทั้งปี ในขณะที่บ้านดงเหนือมีเพียงร้อยละ 47.54 เท่านั้น ส่วนการเก็บพืชผักธรรมชาติตามเรียกสวนไร่และป่าธรรมชาติมาเป็นอาหารมีไม่ถึงครึ่งของครัวเรือนทั้งสองหมู่บ้าน อย่างไรก็ตาม ครัวเรือนร้อยละ 50-70 ของทั้งสองหมู่บ้าน ยังคงมีการใช้จ่ายเพื่อการหาอาหารเพิ่มเติมจากตลาด ทั้งนี้อาจเป็นวิถีชีวิตประจำวันของคนในชุมชนชนบทที่มีตลาดเป็นศูนย์กลางแลกเปลี่ยนสินค้าอาหารและเครื่องใช้อื่นๆ

- การสืบทอดภูมิปัญญาและวัฒนธรรม

ชนเผ่าพื้นเมืองก่อ(อิมปี) ปัจจุบันนับถือศาสนาพุทธผสมผสานกับความเชื่อดั้งเดิมของชาวก่อ(อิมปี) ที่นับถือเทวดา (เรียกในภาษาก่อ(อิมปี)ว่า อะลา) พวกเขาเริ่มมีการนับถือพุทธศาสนาเมื่อมีการตั้งวัดดงใต้ พิธีกรรมทางศาสนาของชาวก่อ(อิมปี) บ้านดงให้ความสำคัญกับ “ท้าวทังสี่” หรือเทพประจำทิศ โดยเทพประจำทิศเหนือคือท้าวเวสสุวรรณ ทำหน้าที่ดูแลปกป้องบ้านไม่ให้ศัตรูและสิ่งชั่วร้ายเข้ามารังควาญ เทพประจำทิศใต้คือท้าววิรุหะ (ท้าววิรุพห) ทำหน้าที่ดูแลไม่ให้มีอุปสรรคและให้มีความสำเร็จในเรื่องต่างๆ เทพประจำทิศตะวันตกคือท้าววิรูปักษ์ ทำหน้าที่ไม่ให้ศัตรูร้าย สัตว์เลื้อยคลาน เช่น งู เข้ามาในบ้าน เทพประจำทิศตะวันออกคือคนธรรพ์ (ท้าวธรรฐ) ทำหน้าที่ดูแลความสงบให้ราบรื่น การบูชาท้าวทังสี่นี้จะทำในพิธีกรรมที่เรียกว่า “ขึ้นท้าวทังสี่” หรือที่ในภาษาก่อ(อิมปี)เรียกว่า “ต๋ำตังสี่ต๋ำ” ซึ่งความเชื่อพวกนี้เป็นการเรียนรู้ผ่านการปฏิบัติสืบต่อกันมา ส่วนความเชื่อเรื่องเทวดานั้น เป็นความเชื่อดั้งเดิมก่อนที่ชาวก่อ(อิมปี)จะรับพระพุทธศาสนาเข้ามา ถ้าคุยกับคนทั่วไปหรือคนภายนอกแล้ว ชาวอิมปีเรียกสิ่งศักดิ์สิทธิ์ว่า “เทวดา” แต่ถ้าคุยกันในภาษาอิมปีเรียกว่า “อะลา” อะลาไม่ใช่ผี ถ้าเรียกแบบนั้นจะถือว่าเป็นการดูถูก มีตำนานเล่าว่า “เทวดาขี่ม้าขาวมาหาน้องของพ่อของลุงแก้ว ชื่อว่าลุงกล้า เทวดาได้ขี่ม้าขาวมาในเวลากลางคืนมาที่บ้านของผู้นำ ก่อนวันที่ชาวบ้านจะทำพิธี ชาวบ้านจะได้ยินเสียงกระดิ่งม้ามาที่บ้านลุงแก้ว” (สัมภาษณ์ นายธีรภพ เชื้อนสี, 2558) ถือกันว่าคนนามสกุล “สีต้อ” เป็นตระกูลของเทวดา ซึ่งเทวดาคอนปัจจุบันคือนายแก้ว สีต้อ อะลาปุคนแรกของหมู่บ้านนั้นไม่มีใครทราบว่าเป็นใคร ลุงแก้วเล่าว่า “เท่าที่จำได้ อะลาปุคือปู่ของลุงแก้ว (นายต๊ะ สีต้อ) ซึ่งได้ถ่ายทอดให้กับพ่อของลุงแก้ว (นายตา สีต้อ) จากนั้นพ่อของลุงแก้วก็ได้ถ่ายทอดให้กับลุงของลุงแก้ว (นายแจ้ สีต้อ) และลุงของลุงแก้วก็ได้ถ่ายทอดให้กับลุงแก้ว ชาวบ้านถือกันว่าเทวดาเป็นผู้คุ้มครองทางจิตวิญญาณ และเป็นผู้นำในการประกอบพิธีต่างๆ และมีศาลของเทวดา เรียกว่า “อะลาเกอ” ตั้งอยู่นอกหมู่บ้านใกล้กับวัดดงใต้ ถือเป็นพื้นที่ศักดิ์สิทธิ์ และทุกปีจะมีการประกอบพิธีกรรมที่อะลาเกอ



ภาพ 7 การทำไม้กวาดจากหญ้าแห้ง เป็นหนึ่งอาชีพสร้างรายได้ของผู้สูงอายุชาวก่อ(อิมปี)บ้านดงในปัจจุบัน

6. วิถีชีวิตและวัฒนธรรม

ชนเผ่าพื้นเมืองก่อ(อิมปี)ในสองพื้นที่ คือ บ้านสะเก็น จ.น่าน และบ้านดง จ.แพร่ มีวิถีชีวิตที่ใกล้เคียงกัน แต่มีความแตกต่างกันในด้านความเชื่อ โดยทางบ้านสะเก็นมีความเชื่อและพิธีกรรมที่เกี่ยวกับการไหว้บูชาเจ้าหลวงจองค์และเฮือนผีประจำตระกูล ส่วนทางบ้านดงมีความเชื่อและพิธีกรรมที่เกี่ยวกับการไหว้บูชาเทวดา ที่ภาษาก่อ(อิมปี) เรียกว่า “อะลา” หมู่บ้านสะเก็นก็ยังคงมีพิธีกรรมไหว้บูชาเทวดาด้วยเช่นกันแต่ไม่เด่นชัดเท่าบ้านดง และบ้านดงมีการค้นคว้าและบันทึกไว้ จึงใช้ข้อมูลบ้านดงในการเดินเรื่องด้านวิถีวัฒนธรรมชาวก่อ(อิมปี) ดังนี้

● วิถีวัฒนธรรมชาวก่อ(อิมปี)

ชาวก่อ(อิมปี) บ้านดง เรียกตัวเองว่า “อิมปี” และนับถือเทวดา (มิใช่ นับถือผี) ที่เรียกว่า “ออลอ” ซึ่งไม่มีตัวตนปรากฏให้เห็น แต่เชื่อกันว่าเป็นสิ่งศักดิ์สิทธิ์ที่อยู่บนสรวงสวรรค์ บริเวณนอกหมู่บ้านมีศาลเป็นที่พำนักของเทวดาออลอ เมื่อได้รับการอัญเชิญมาโดยมี อ๊ะลาวู้ หรือ ปู่แจ้ เป็นผู้ประกอบพิธีกรรมอัญเชิญและคารวะเทวดาออลอมาพำนักที่ศาลนี้ ผู้ประกอบพิธีกรรมเป็นผู้ชายและสืบทอดทางสายเลือดหรือสายสกุลเท่านั้น ชาวอิมปีบูชาเทวดาในสัปดาห์แรกของเดือนมกราคม และวันสงกรานต์ ประมาณวันที่ 13-14 เมษายนของทุกปี ในโอกาสนี้ชาวบ้านพร้อมใจกันนำดอกไม้ ธูป เทียน น้ำส้มป่อยและข้าวเจ้าที่นึ่งด้วยน้ำตาลอ้อยไปเป็นเครื่องบูชา มีการบริจาคเงินเพื่อเป็นการตอบแทนให้อ๊ะลาวู้ซึ่งนอกจากเป็นผู้ทำพิธีคารวะเทวดาออลอแล้วยังสามารถรักษาโรคได้ด้วย คือหากมีการเจ็บป่วยขึ้นผู้ป่วยจะขอให้อ๊ะลาวู้ทำพิธีคารวะเทวดาออลอเป็นพิเศษเพื่อให้คนหายป่วย ในสมัยก่อนอ๊ะลาวู้จะได้ค่ารักษาเป็นเมี่ยงและยาสูบ ปัจจุบันรับเป็นเงินแทน เมื่ออ๊ะลาวู้ทำพิธีที่ศาลออลอแล้ว จึงมอบผู้ป่วยให้แก่หมอยาหรือ หมอชู่ เพื่อให้การรักษาทางยาต่อไป

ในปัจจุบันนี้ แม้ว่าการคารวะเทวดาออลอยังกระทำกันอยู่ และอ๊ะลาวู้คงยังมีความสำคัญอยู่ แต่ทว่าความเชื่อทางศาสนาของชาวอิมปีบ้านดงก็ได้เปลี่ยนแปลงไปมากพอสมควร มีการประกอบพิธีกรรมเพียงเพื่อรักษาขนบประเพณีไว้มากกว่าที่จะเชื่อมั่นในความศักดิ์สิทธิ์ของพิธีกรรมเช่นแต่ก่อน ในขณะที่ประเพณีเก่า ๆ เริ่มเสื่อมความสำคัญลง ชาวอิมปีส่วนใหญ่ได้หันมานับถือพุทธศาสนาเพื่อเป็นเครื่องยึดเหนี่ยวจิตใจมากขึ้น และมีความเลื่อมใสศรัทธาช่วยกันสร้างโบสถ์ มีความผูกพันกับพุทธศาสนา เมื่อถึงวันพระ ชาวอิมปีจะไปทำบุญที่วัด ในขณะที่พระสวด ทุกคนจะตั้งใจฟัง ไม่พูดคุยตอนใส่บาตรจะถอดรองเท้าเป็นการแสดงความเคารพ เยาวชนอิมปีบ้านดงจะได้รับการอบรมให้เป็นผู้ที่มีมารยาทอ่อนโยน เคารพเชื่อฟังผู้ใหญ่ มีการปฏิบัติ

ตนตามหลักพุทธศาสนาอย่างเคร่งครัด และมีประเพณี 12 เดือนตามหลักพุทธศาสนา เช่น วันสงกรานต์ วันเข้าพรรษา วันออกพรรษา เป็นต้น การถือปฏิบัติในเรื่องเก่า ๆ ก็เริ่มเลือนรางลง จนแทบจะไม่เหลือความเป็นสังคมอิมปี่ให้เห็นในที่สุด

ชาวอิมปี่บ้านดงถือว่าเดือนตุลาคมเป็นเดือนที่ 1 และเรียกเดือนนี้ว่า “เดือนเกียง” เดือนที่ 2 คือเดือนพฤศจิกายน หรือเรียกว่า “เดือนยี่” วันลอยกระทงจึงเรียกว่า “วันยี่เป็ง” แล้วจึงนับไล่เดือนต่อไปเรื่อย ๆ ว่าเดือน 3 เดือน 4 เดือน 5 จนครบเดือน 12 คือเดือนกันยายน การนับเดือนในลักษณะนี้เป็นการนับกันมาตั้งแต่บรรพบุรุษ

เดือน	ม.ค	ก.พ	มี.ค	เม.ย	พ.ค	มิ.ย	ก.ค	ส.ค	ก.ย	ต.ค	พ.ย	ธ.ค
กิจกรรม												
พิธีกินข้าวใหม่	↔											
วันมาฆบูชา		↔										
วันสงกรานต์				↔								
พิธีสืบชะตา				↔								
วันวิสาขบูชา					↔							
วันอาสาฬหบูชา							↔					
วันเข้าพรรษา							↔					
การทำบุญให้ผู้ล่วงลับไปแล้ว									↔			
ออกพรรษา										↔		
วันยี่เป็ง (ลอยกระทง)											↔	

พิธีกินข้าวใหม่ หลังจากการเก็บเกี่ยวข้าวในช่วงเดือนพฤศจิกายนแล้ว ชาวบ้านจะนำข้าวสารหรือข้าวเปลือกที่ได้จากการเก็บเกี่ยวไปทำบุญถวายที่วัด ซึ่งเป็นการทำบุญข้าวใหม่ เพื่อขอพรให้การทำนาครั้งต่อไปได้ผลผลิตข้าวดีและงอกงาม

วันสงกรานต์ มีงานทั้งหมด 3 วัน โดยเริ่มวันที่ 13 หรือเรียกอีกอย่างหนึ่งว่า “วันล่อง” ในวันนี้ชาวบ้านจะพากันทำความสะอาดบ้านและวัดเพื่อเตรียมงานและถือเป็นมงคลต้อนรับวันปีใหม่ไทย วันที่ 14 หรือ “วันเนา” ในวันนี้ชาวบ้านพากันทำอาหารและทำขนมเพื่อนำไปไหว้ “บ้านเทวดา” ในหมู่บ้าน และสำหรับนำไปทำบุญที่วัดในวันรุ่งขึ้น วันที่ 15 หรือ “วันพญาวัน” ในวันนี้มีพิธีสงฆ์และพระและการทำบุญใส่บาตร อีกทั้งยังมีพิธีสืบชะตาซึ่งเป็นพิธีที่จัดขึ้นในวันพญาวัน โดยชาวบ้านช่วยกันนำไม้ท่อนยาว ๆ มาค้ำดันโพธิ์ที่อยู่ในวัด และมีการสวดมนต์ ถือเป็นการสืบชะตาและสะเดาะเคราะห์ให้แก่ตนเอง

การทำบุญให้แก่ผู้ที่ล่วงลับไปแล้ว มีการทำให้แก่ผู้ที่ล่วงลับไปแล้วในช่วงเดือนกันยายนของทุกปี โดยถือเอาวันขึ้น 15 ค่ำ เดือน 12 เพราะชาวบ้านเชื่อว่าในวันนี้เป็นวัน “เปิดโลก” หรือ “เปิดนรก” คือเป็นวันที่ผู้ที่ล่วงลับไปแล้วได้ขึ้นมาบนโลกเพื่อรับส่วนบุญส่วนกุศลที่ญาติพี่น้องได้ทำบุญให้

สำหรับวันพระอื่น ๆ ที่เหลือก็จะมีการทำบุญใส่บาตรและประกอบพิธีเหมือนเช่นที่อื่นทั่วไป

พิธีแต่งงาน ในเรื่องการแต่งงานนั้น เนื่องจากในระยะแรกๆ ที่ชาวอิมปีมาตั้งรกรากที่บ้านดงยังเป็นหมู่บ้านเดี่ยว มีหมู่บ้านคนเมืองในละแวกใกล้เคียง ฉะนั้นเมื่อถึงคราวแต่งงาน หนุ่มชาวอิมปีจากบ้านดงก็จะเดินทางไปหาสาวที่บ้านสะกีนในจังหวัดพะเยา ปัจจุบันชุมชนบ้านดงมีพลเมืองเพิ่มมากขึ้น มีสมาชิกมากพอสำหรับการเลือกแต่งงานได้ นอกจากนี้ การผสมผสานทางวัฒนธรรมกับคนเมืองใกล้เคียงมีผลให้เกิดการยอมรับและมีการแต่งงานระหว่างชาวอิมปีกับคนเมืองมากขึ้น แล้วพามาอยู่ในหมู่บ้าน

ในสมัยก่อนจะจัดพิธีแต่งงานเฉพาะเดือนคู่ เพราะถือว่าจะได้คู่เป็นคู่กันไปยาวนาน แต่ปัจจุบันจัดตามฤกษ์ โดยไม่ได้ถือว่าเป็นเดือนคู่หรือเดือนคี่

วันที่ถือว่าเป็นวันเสียในแต่ละเดือน จะห้ามประกอบพิธีทุกอย่างทั้งที่เป็นมงคลและไม่เป็นมงคล ได้แก่

เดือน 1 (เกียง), เดือน 5, เดือน 9	วันเสียคือ	วันอาทิตย์และวันจันทร์
เดือน 4, เดือน 8, เดือน 12	วันเสียคือ	วันพุธและวันศุกร์
เดือน 2 (ยี่), เดือน 6, เดือน 10	วันเสียคือ	วันอังคาร
เดือน 3, เดือน 7, เดือน 11	วันเสียคือ	วันพฤหัสบดีและวันเสาร์

วันที่ถือว่าเป็นวันดีเรียกว่า “วันโจง” หรือ “วันฟู” ส่วนวันที่ถือว่าเป็นวันไม่ดี เรียกว่า “วันลอย” และ “วันโล่ง” วันต่าง ๆ เหล่านี้ มีแต่คนเฒ่าคนแก่และพระครูเท่านั้นที่นับเป็นว่าวันไหนคือวันอะไร ทุกครั้งที่ชาวบ้านจะประกอบพิธีก็จะมาให้พระครูหรือคนเฒ่าคนแก่ดูวันให้ว่าวันไหนเป็นวันที่เหมาะแก่การประกอบพิธีนั้น

นอกจากชาวอิมปีมีธรรมเนียมปฏิบัติตามประเพณี 12 เดือนแล้ว ยังมีประเพณีอื่น ๆ ที่ยึดถือและปฏิบัติสืบต่อกันมา ดังนี้

ประเพณีสังเคราะห์

บรรพบุรุษแต่ก่อนของชุมชนอิมปี ได้อยู่ร่วมกันอย่างมีความสุข ซึ่งความพอใจในการดำเนินชีวิตต้องการความปราศจากโรคภัยไข้เจ็บที่เกี่ยวกับภูตผีปีศาจ ทุกชีวิตต้องพึ่งพาอาศัยพ่ออาจารย์ประจำหมู่บ้าน ซึ่งเป็นผู้ที่ต้องได้รับการแต่งตั้งจากคนในชุมชนเป็นที่ยอมรับนับถือ และพ่ออาจารย์นั้นต้องเป็นผู้ที่มีภูมิปัญญาทางด้านพิธีกรรมต่าง ๆ ซึ่งได้ร่ำเรียนศึกษามาจากผู้รู้จากบรรพบุรุษในการทำพิธี พ่ออาจารย์คนปัจจุบันคือนายปิ่น สีสื่อ ซึ่งเป็นผู้ที่ผ่านกระบวนการบวชเรียนมาก่อนจะเป็นผู้สวดโองการเพื่อขอความคุ้มครอง ป้องกันภัยอันตรายต่าง ๆ เป็นการบอกกล่าวและขอลบล้างบาปให้เกิดขึ้นที่เป็นสิริมงคลกับเจ้าบ้าน

ขนบธรรมเนียมประเพณีไหว้เทวดา

ประมาณวันที่ 16 เมษายนของทุกปี ผู้ซึ่งเป็นเทวดาหรือผู้ที่ประกอบพิธีจะถวายเครื่องสักการะเพื่อบอกกล่าวต่อเทวดา จากนั้นรุ่งเช้าอีกวันหนึ่ง ผู้ประกอบพิธีจะนำเอาเครื่องสักการะที่จัดเตรียมไว้น้อมนำไปบูชาที่ศาลเทวดาซึ่งอยู่ทางทิศใต้ของหมู่บ้าน เพื่อบอกกล่าวเทวดาให้ได้รับรู้ เพื่อน้อมนำให้คนในหมู่บ้าน

กระทำดี ควรทำในสิ่งที่ถูกทำให้สังคมในหมู่บ้านมีความสุขซึ่งเป็นการรักษา คุ้มครองเพื่อให้เกิดความเป็นสิริมงคลในหมู่บ้านตลอดไป

จัดเตรียมภาชนะรองรับ (ถาด จำนวน 4 ใบ ซึ่งมีหมากแกล่ม พลูแกล่ม ดอกไม้ ดอกฝ้าย ฐูป ชันน้ำ ส้มป่อยหรือชันน้ำอบ น้ำหอม เพื่อให้ชาวบ้านที่มาร่วมพิธี จะได้มีความสุขและความเป็นระเบียบเรียบร้อย ก่อนที่จะเริ่มพิธีบอกกล่าวเทวดา

ผู้ส่งทรงเทวดาถวายเครื่องสักการะ บอกกล่าวต่อเทวดา จากนั้นรุ่งเช้าอีกวันหนึ่ง ผู้ส่งทรงเทวดานำเครื่องสักการะที่จัดเตรียมไว้น้อมนำบูชาที่ศาลเทวดาเพื่อบอกกล่าวให้เทวดาได้รับรู้สิ่ง ที่น้อมนำให้คนในหมู่บ้านประพฤติดี ควรทำในสิ่งที่ถูกที่ควร ทำให้สังคมในหมู่บ้านมีความสุข ซึ่งเป็นการรักษาคุ้มครองเพื่อให้เกิดความเป็นสิริมงคลในหมู่บ้านตลอดไป

ขนบธรรมเนียมประเพณีการนับถือเทวดาของชาวบ้านดง ถือว่าเป็นประเพณีที่ชาวบ้านดงทุกหลังคาเรือนจะรู้เองถึงกำหนดวันเวลาแล้วน้อมนำเอาธูป เทียน ดอกฝ้าย ดอกไม้ ไปที่บ้านเทวดาของทุกปี โดยมีกิจกรรมต่าง ๆ ดังนี้ วันขึ้น 15 ค่ำ เดือน 4 เป็ง ทุกปีเวลาประมาณ 16.00 น. ชาวบ้านทุกหลังคาเรือนจะไปที่บ้านเทวดา เจ้าของบ้านจัดเตรียมถาด 2 ใบ เพื่อน้อมนำเอาสิ่งของที่ชาวบ้านได้จัดเตรียมไปใส่ในถาดนั้น

พิธีกรรมทำสังคหะ

พิธีกรรมทำสังคหะประจำหมู่บ้านซึ่งเป็นพิธีกรรมที่เกิดจากความเชื่อของชาวอิมปีบ้านดงที่ว่าคนเรา อยู่ภายใต้อิทธิพลของดาวนพเคราะห์ เมื่อมีเคราะห์ต้องทำพิธีสังเคราะห์เป็นรายบุคคลจึงมีการทำพิธีกรรมสังคหะหรือการส่งเคราะห์ด้วยความเชื่อที่ว่าถ้าทำพิธีกรรมสังคหะจะช่วยให้พ้นจากเคราะห์ พ้นจากความเดือดร้อนวิบัติต่าง ๆ เกิดความสุข ความปิติยินดี เกิดความสบายกายสบายใจ ประเพณีพิธีกรรมสังคหะหรือการส่งเคราะห์ประจำปีหมู่บ้านดง ตรงกับวันแรม 7 ค่ำ เดือน 8 ของทุกปี หลังจากทำพิธีเสริมเสร็จแล้ว จึงส่งตามทิศทั้งแปด โดยให้เด็กที่มาร่วมช่วยไปส่งตามทิศวันแรม 8 ค่ำ เดือนเหนือ และมีพิธีส่งกระทงเล็ก คือชาวบ้านต้องช่วยกันทำกระทงเล็ก จำนวน 300 กว่าอัน เท่ากับจำนวนหลังคาเรือนในหมู่บ้าน จากนั้นจึงไปส่งตามสถานที่ที่เตรียมไว้

ตามประเพณีโบราณ หากจะทำการมงคลและพิธีกรรมต่าง ๆ ต้องขึ้นท้าวทั้งสี่เสียก่อน เพื่อให้เป็นสิริมงคลแก่ตนเองและครอบครัว

วัฒนธรรมด้านภาษา

ก้อ(อิมปี) มีภาษาพูดเป็นเอกลักษณ์ที่โดดเด่นและยังคงใช้ภาษาในชีวิตประจำวันอยู่ และทุกคนในครัวเรือนกว่าร้อยละ 75 สามารถพูดภาษาก้อ(อิมปี) ได้เป็นอย่างดี และชาวก้อ(อิมปี) บ้านดงได้มีความพยายามจะอนุรักษ์วัฒนธรรมด้านภาษานี้ไว้ ด้วยการพัฒนาระบบตัวเขียนภาษาก้อ(อิมปี) โดยใช้อักษรไทย โดยคุณศรีนวล ดวงหอม เจ้าของภาษาได้ร่วมมือกับโครงการวิจัยภาษาไทยและภาษาพื้นเมืองถิ่นต่าง ๆ ดำเนินการโดยทบวงมหาวิทยาลัย มีนักภาษาศาสตร์เป็นบรรณาธิการให้ในปี พ.ศ. 2519 ต่อมามีนักวิจัยเข้ามาในพื้นที่และชักชวนให้ชาวก้อ(อิมปี) บ้านดงอนุรักษ์ภาษาต่อเนื่อง โดยการสนับสนุนจากสำนักงานกองทุนสนับสนุนการวิจัย (สกว.) เมื่อปี พ.ศ. 2553

ภาษาอิมปี้เป็นภาษาที่ไม่มีตัวสะกด มีระบบเสียงซับซ้อน มีทั้งเสียงสระธรรมดา สระลงคอ สระขึ้นจมูก นอกจากนี้ยังมีวรรณยุกต์ สอนิ และการเติมหน่วยเติมท้ายคำ

ลักษณะการเรียงประโยค ประธาน-กรรม-กริยา

โง่ คุ่มไม้ จ้ำมา

ฉัน ภรรยา มีแล้ว

ส่วนประโยคคำถามมีคำลงท้ายที่เป็นสัญลักษณ์ของการถามคล้ายคลึงกัน เช่น ลา โห่ลา โล่ เช่น

นอ คุ่มไม้ จ้ำ โล่

คุณ (ภรรยา) มี หรือยัง

ประโยคปฏิเสธจะปรากฏคำว่า “มา” นำหน้าคำกริยา เช่นเดียวกับภาษาส่วนใหญ่ในตระกูลจีน-ทิเบต

โง่ คุ่มไม้ มา จ้ำ

ฉัน ภรรยา ไม่ มี

หมายเหตุ: รายละเอียดของระบบตัวเขียนภาษาเกอ(อิมปี้) ดูได้จากรายงานผลการวิจัยสร้างระบบตัวเขียน “สี่ขะตาภาษาอิมปี้บ้านดง ตำบลสวนเขื่อน อำเภอเมือง จังหวัดแพร่” โดยธีระภพ เชื้อนสี และคณะ, สำนักงานกองทุนสนับสนุนการวิจัย (2553)

การวิจัยครั้งนี้ได้ก่อให้เกิดนักวิจัยเพื่อท้องถิ่นในชุมชนชาวเกอ(อิมปี้)บ้านดง ตำบลสวนเขื่อน อำเภอเมือง จังหวัดแพร่ โดยการนำของนายธีระภพ เชื้อนสี และคณะ รวมถึงเด็กและเยาวชนเกอ(อิมปี้) สามารถมาเข้าร่วมทำงานได้ทุกกิจกรรม ทำให้ได้เห็นพลังและศักยภาพของเด็กและเยาวชนกลุ่มนี้ จึงเป็นสิ่งที่น่าจะต้องพัฒนาและเสริมศักยภาพของเยาวชนต่อเนื่องไป

7. สถานการณ์ปัจจุบัน

ยุคสมัยที่เปลี่ยนแปลงไป การศึกษามีอิทธิพลต่อการดำเนินชีวิตและก่อให้เกิดการเปลี่ยนแปลงมากขึ้น เทคโนโลยีที่เข้ามาอย่างรวดเร็ว ทำให้ลูกหลานชาวก่อ(อิมปี) ละทิ้งถิ่นฐานออกจากหมู่บ้านไปเรียนต่อ และหางานทำนอกหมู่บ้านเพิ่มจำนวนขึ้น จากข้อมูลที่รวบรวมได้ พบว่ามีเด็กและเยาวชนชาวก่อ(อิมปี)ของทั้งสองหมู่บ้านเกือบ 200 คนออกไปเรียนหนังสือนอกหมู่บ้าน มีเพียงเด็กเล็กๆ เท่านั้นที่เรียนหนังสือในหมู่บ้านและหมู่บ้านใกล้เคียง วัยแรงงานของแต่ละครัวเรือนกว่าร้อยละ 88.62 ที่ออกไปทำงานรับจ้าง และครึ่งหนึ่งของจำนวนนี้ไปทำงานรับจ้างนอกหมู่บ้านเป็นเวลานานกว่า 6 เดือนขึ้นไป

การเปลี่ยนแปลงที่เกิดขึ้นจึงเป็นข้อวิตกกังวลของชาวก่อ(อิมปี) ที่เป็นผู้เฒ่าผู้แก่และแกนนำชุมชน ในการการเสวนาระดับชนเผ่าพื้นเมืองเมื่อวันที่ 7 มีนาคม 2560 ณ ห้องประชุมหมู่บ้านสะเก็น สรุปได้ดังนี้

1. การสืบทอดวัฒนธรรมด้านภาษา กำลังจะสูญหายไป เด็กๆ รุ่นใหม่ไม่ค่อยให้ความสนใจต่อการสื่อสารด้วยภาษาก่อ(อิมปี) มีการใช้ภาษาไทยกลางเพิ่มมากขึ้น บางครั้งสื่อสารกับผู้เฒ่าผู้แก่ไม่ค่อยรู้เรื่อง
2. การสืบทอดประเพณีและพิธีกรรม รวมถึงภูมิปัญญาของชาวก่อ(อิมปี) กำลังจะไม่มีผู้ปฏิบัติตาม พิธีกรรมต่างๆ นำวัสดุสมัยใหม่มาใช้แทนเครื่องจักสานจากไม้ไผ่ พิธีกรรมขวัญข้าวก็เริ่มจะไม่มีผู้ทำให้ถูกต้อง
3. ปัญหายาเสพติดเข้ามาในหมู่บ้านเพิ่มขึ้นและรุนแรงกว่าในอดีต
4. ปัญหาที่ดินทำกิน บ้านสะเก็นไม่มีเอกสารสิทธิที่ดิน ถึงแม้จะมีที่ดินทำกินเฉลี่ยครัวเรือนละ 15 ไร่ แต่ไม่มีความมั่นคงในการถือครอง ส่วนบ้านดงมีที่ดินทำกินที่มีเอกสารสิทธิแต่ขนาดถือครองที่ดินลดลงเหลือครัวเรือนละไม่เกิน 2 ไร่
5. การผสมกลมกลืนระหว่างชนเผ่าก่อ(อิมปี) กับคนกลุ่มอื่นๆ เริ่มมีให้เห็นมากขึ้นในหมู่บ้านสะเก็น และมีความหลากหลายขึ้น มีทั้งชนเผ่าพื้นเมือง และคนไทยในภาคอื่นๆ จารีตที่เป็นข้อห้ามต่างๆ อาจถูกละเลยไปในอนาคต

การกำหนดชื่อเรียกของกลุ่มชนเผ่าพื้นเมืองจากคำว่า “อิมปี” เป็น “ก่อ(อิมปี)” เกิดขึ้นจากการประชุมร่วมกันระหว่างแกนนำสองพื้นที่ ซึ่งแต่เดิมในพื้นที่บ้านดง จังหวัดแพร่ ได้ใช้คำว่า “อิมปี” เป็นที่รู้จักกันในกลุ่มนักวิชาการที่เกี่ยวข้อง โดยไม่มีคำว่า “ก่อ” แต่ผลจากการเก็บรวบรวมข้อมูลและวิเคราะห์ร่วมกันระหว่างชาวก่อบ้านสะเก็น จังหวัดน่าน กับชาวอิมปีบ้านดง จังหวัดแพร่ ในวันที่ 7 มีนาคม 2560 ได้ข้อสรุปว่าชนเผ่าพื้นเมืองทั้งสองพื้นที่เป็นพี่น้องกัน มีการไปมาหาสู่กันและพูดภาษาเดียวกัน แต่ทางบ้านสะเก็นไม่เคยรู้จักคำว่า “อิมปี” ที่ชาวบ้านดงเรียกตัวเอง และยืนยันให้ใช้ชื่อ “ก่อ” และทางบ้านดงก็ได้เห็นพ้องด้วย แต่ขอให้มีคำว่า “อิมปี” วงเล็บไว้ท้ายเป็น “ก่อ(อิมปี)” ด้วย เพราะมีงานทางด้านวิชาการของหลายหน่วยงานก่อนหน้านี้ใช้คำว่า “อิมปี” มาก่อนแล้ว ทั้งนี้หากมีการรณรงค์สื่อสารความรู้ใหม่และได้ความชัดเจนแล้วจะใช้คำว่า “ก่อ” เพียงคำเดียวก็ได้ภายหลัง

อ้างอิง

ซัชวาล คำงาม, **บันทึกประวัติศาสตร์ล้านนา** [ระบบออนไลน์], <http://historicalanna01.blogspot.com/> เข้าถึงเมื่อ 20 เมษายน 2560

ธีระภพ เชื้อนสี. “สร้างระบบตัวเขียน “สืบชะตาภาษาอิมปีบ้านดง ตำบลสวนเขื่อน อำเภอเมือง จังหวัดแพร่”. **รายงานผลการวิจัย**, สำนักงานกองทุนสนับสนุนการวิจัย (สกว). 2553.

วิกิพีเดีย สารานุกรมเสรี, **อาณาจักรน่านเจ้า**. [ระบบออนไลน์], <http://www.wikipedia.org/> เข้าถึงเมื่อ 23 เมษายน 2560

วิกิพีเดีย สารานุกรมเสรี, **อาณาจักรล้านนา**. [ระบบออนไลน์], <http://www.wikipedia.org/> เข้าถึงเมื่อ 23 เมษายน 2560

วิกิพีเดีย สารานุกรมเสรี, **ไทลื้อ**. [ระบบออนไลน์], <http://www.wikipedia.org/> เข้าถึงเมื่อ 23 เมษายน 2560



ข้อมูลเพิ่มเติม:

มูลนิธิชนเผ่าพื้นเมืองเพื่อการศึกษาและสิ่งแวดล้อม (ม.ก.ส)

188/525 ม.10 หมู่บ้านครูสภา ซ.21 ต.สันนาเม็ง อ.สันทราย จ.เชียงใหม่ 50210

โทรศัพท์: 052-063110 E-mail: ipf@thai-ips.org

รายละเอียดเพิ่มเติม www.thaiip.org, www.thaiipportal.info, <https://kaw-umpi.thaiipportal.info/>