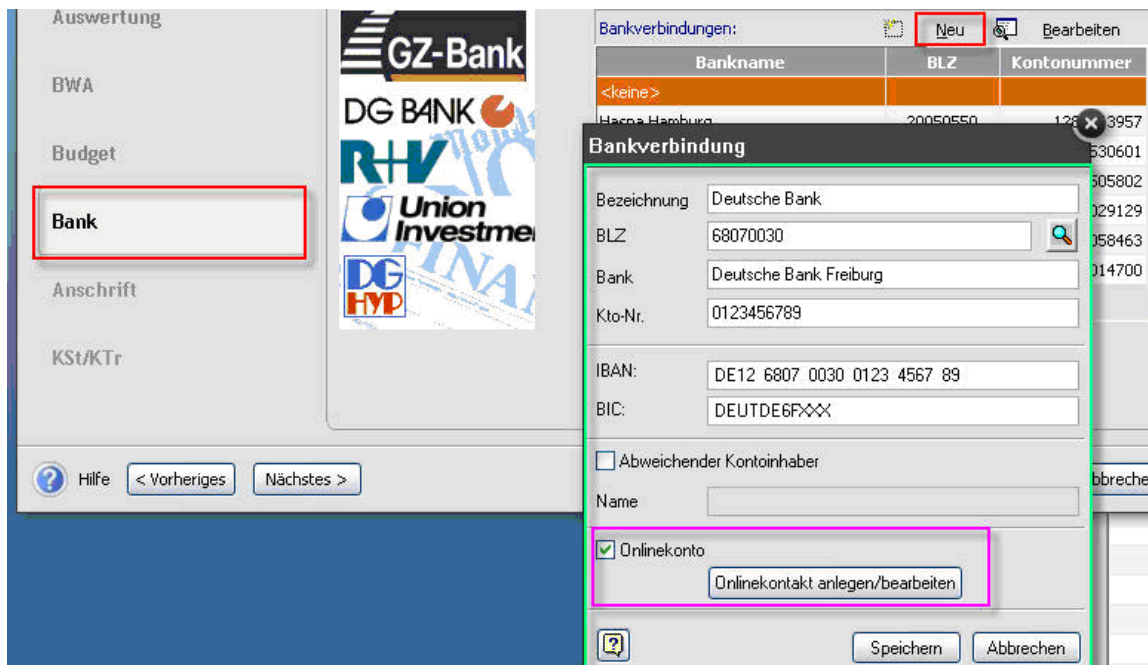


Lexware buchhalter pro Überweisungen im Onlinebanking erstellen

Voraussetzungen für das Durchführen von Überweisungen

Das Onlinebanking-Modul muss installiert sein und bei einem Bankkonto muss der Onlinekontakt zugeordnet sein.

1. Öffnen Sie das Menü Verwaltung – Kontenverwaltung.
2. Markieren Sie das Bankkonto und klicken Sie auf **Bearbeiten**. Es öffnet sich der Kontenassistent.
3. Wechseln Sie im Kontenassistenten auf die Seite **Bank**. Um eine neue Bankverbindung anzulegen klicken Sie auf **Neu**.
4. Tragen Sie die Bankdaten ein.
5. Setzen Sie den Haken bei **Onlinekonto** und gehen Sie auf **Online-Kontakt anlegen/bearbeiten**.



6. Ein Assistent führt Sie durch die notwendigen Schritte. Erstellen Sie den Kontakt und ordnen diesen dem Bankkonto zu.

Bei den Lieferantenkonten, bei denen Sie Überweisungen durchführen wollen, darf die Einstellung **Einzugsermächtigung liegt vor** nicht aktiviert sein. Wählen als Zahlungsart im Lieferantenkonto **Online**.

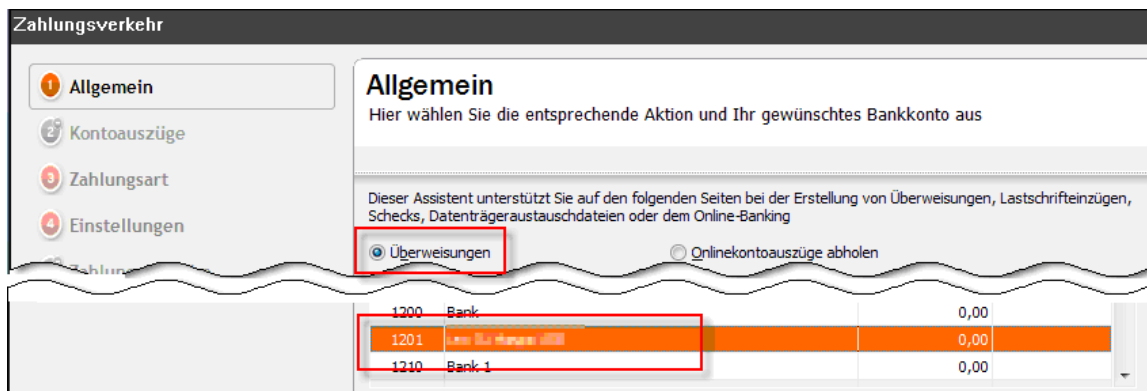
1. Öffnen Sie zunächst das Menü Verwaltung - Kontenverwaltung.
2. Markieren Sie das Kreditorenkonto und klicken Sie auf **Bearbeiten**.
3. Im Kontenassistenten wechseln Sie auf die Seite **Anschrift**.
4. Markieren Sie den Lieferanten und gehen Sie auf **Bearbeiten**.
5. Wechseln Sie auf die Seite **Bankverbindung**. Wählen Sie hier die Zahlungsart **Online** und entfernen Sie gegebenenfalls den Haken bei **Einzugsermächtigung**.
6. Speichern Sie die Einstellung und beenden Sie den Kontenassistenten über **Speichern**.

Es muss ein Offener Posten eines Kreditors vorliegen.

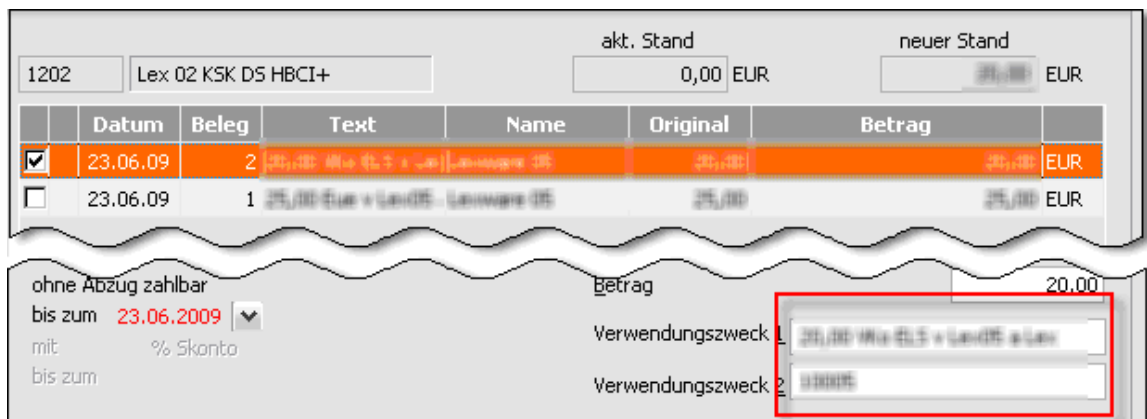
Einstellungen zum Zahlungsverkehr können Sie im Menü Extras – Optionen – Zahlungsverkehr vornehmen.

Überweisungen durchführen

1. Öffnen Sie das Menü Extras - Zahlungsverkehr.
2. Aktivieren Sie die Einstellung **Überweisungen**.
3. Wählen Sie das **Bankkonto**.



4. Auf der nächsten Seite **Zahlungsart** markieren Sie als Art der Zahlung **Lexware Onlinebanking**.
5. Auf der Seite **Einstellungen** wählen Sie die gewünschten Einstellungen durch Setzen oder Entfernen des Hakens. Erläuterungen zu den einzelnen Einstellungen finden Sie über die Schaltfläche ? – Hilfe oder die Taste F1.
6. Über die Schaltfläche **Weiter** kommen Sie auf die Seite **Zahlungsvorschlag**. Hier können Sie einzelne Rechnungen durch Setzen/Entfernen des Hakens selektieren. Außerdem können die Beträge und der Verwendungszweck einzelner Rechnungen geändert werden.



7. Auf der Seite **Übersicht** erhalten Sie die Übersicht der ausgewählten Zahlungen. Es besteht die Möglichkeit die Überweisungen als **Einzeltransaktionen** durchzuführen.
8. Über die Schaltfläche **Zahlungsvorschlag drucken** können Sie eine Zahlungsvorschlagsliste drucken.
9. Klicken Sie auf **Überweisen**.

10. Im nächsten Schritt erfolgt je nach Verfahren die Auswahl des Sicherheitsmediums.

HBCI Sicherheitsmedium

HBCI Schlüsseldiskette

Für die gewünschte Funktion müssen Sie sich mit Ihrer HBCI Schlüsseldiskette legitimieren.
Legen Sie jetzt die Schlüsseldiskette für das angegebene Konto ein.

Homebanking Kontakt: Hamburger Sparkasse

Konto: Giro

Kontonummer: 1234567890

BLZ: 20000000

Diesen Dialog nicht mehr zeigen

11. Verwenden Sie das Sicherheitsverfahren **PIN/TAN**, dann geben Sie jetzt Ihre PIN ein.

Bitte geben Sie Ihre PIN ein

PIN

Für die gewünschte Funktion müssen Sie sich mit Ihrer PIN legitimieren.

Homebanking Kontakt: Deutsche Bank

Konto: 1234567890 (Kontokorrentkonto)

Kreditinstitut: 68070030 (Deutsche Bank)

PIN: ●●●●

12. Die Daten werden an die Bank übertragen.

Homebanking Online Dialog

Homebanking Aktion

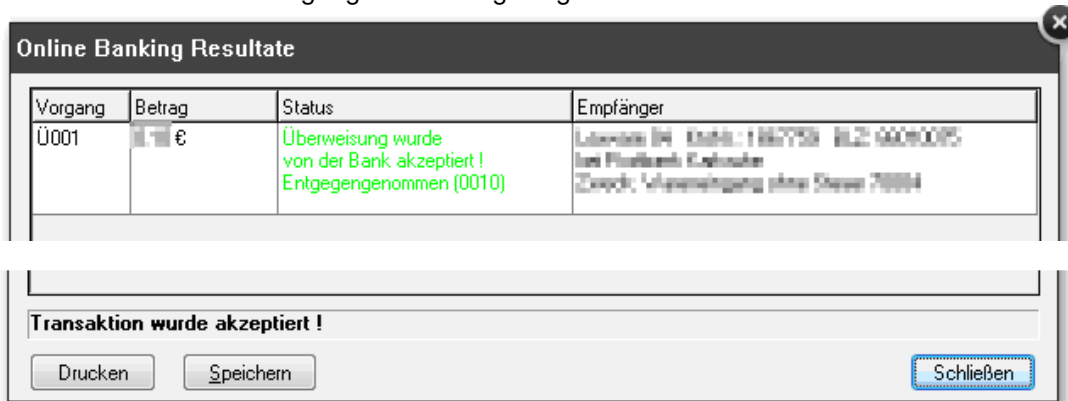
Kontakt: Hamburger Sparkasse Dauer: 00:00:01

Aktion: Anmeldung

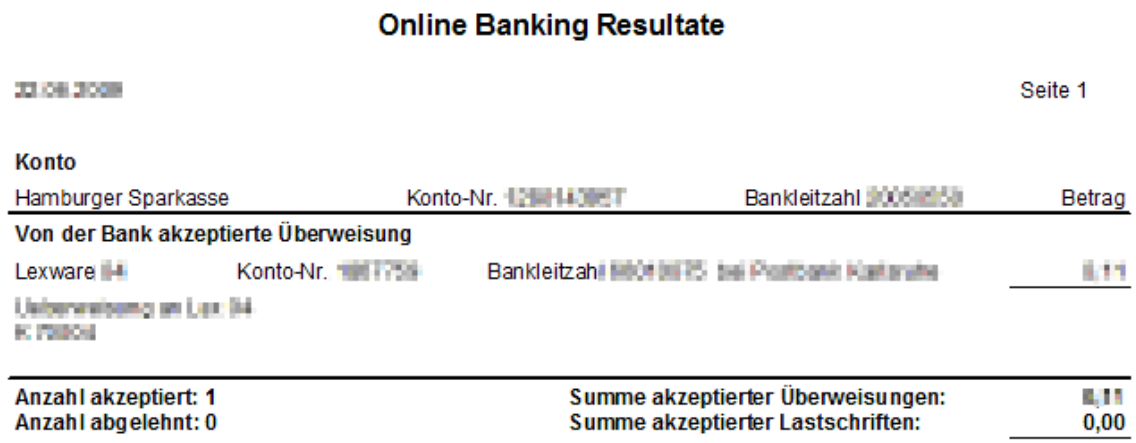
Übertragungsprotokoll:

Anmelden am Banksystem.

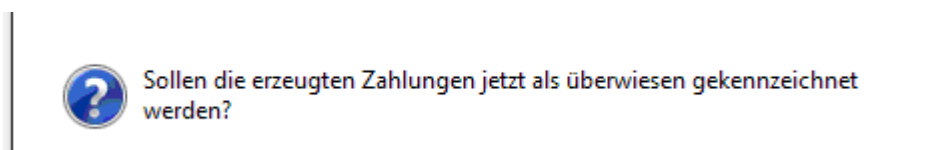
13. Die Resultate der Übertragung werden angezeigt.



14. Über die Schaltfläche **Drucken** können Sie die Resultate der Übertragung drucken.



15. Haben Sie in den Optionen die **automatische Buchung des Zahllaufes** nicht aktiviert, kommt jetzt folgende Abfrage:



16. Bestätigen Sie diese Meldung, damit die Offenen Posten eine Kennzeichnung erhalten und nicht mehr in den Zahllauf aufgenommen werden.