

# 1<sup>es</sup> Jornades de prospecció biològica de Catalunya

Solsona, 1, 2, 3, i 4 de juny de 2010



2010 Any Internacional de la Diversitat Biològica



## Taula

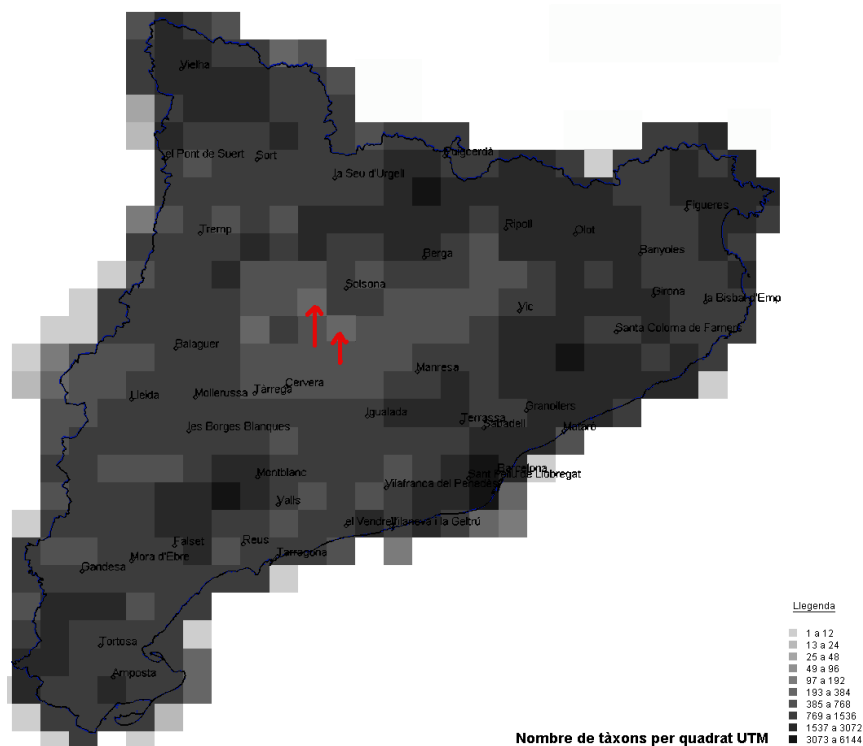
<b>Presentació</b>	<b>4</b>
<b>Situació de l'àrea d'estudi</b>	<b>5</b>
<b>Participació</b>	<b>8</b>
<b>Presa de dades i mostres</b>	<b>9</b>
<b>Resultats i dades dels tàxons</b>	<b>10</b>
Vertebrats	<b>11</b>
Cormòfits	<b>13</b>
Líquens	<b>18</b>
Briòfits	<b>20</b>
Algues	<b>22</b>
Fongs	<b>24</b>
Artròpodes	<b>25</b>
Invertebrats	<b>27</b>
<b>Ressò mediàtic</b>	<b>29</b>
<b>Recull d'imatges</b>	<b>30</b>

## Presentació

La Direcció General del Medi Natural amb la col·laboració del Institut de recerca de la Biodiversitat de la Universitat de Barcelona (IRBIO) organitzà la **1<sup>a</sup> Jornades de Prospecció biològica de Catalunya**.

L'objectiu d'aquestes Jornades és incrementar el coneixement general sobre la biodiversitat de Catalunya i recopilar el màxim nombre de citacions de les quadrícules UTM 10x10 de l'àmbit territorial català que actualment té tenen menys espècies observades i publicar-ne els resultats al Banc de dades de Biodiversitat de Catalunya (BDBC, <http://biodiver.bio.ub.es/biocat>).

Aquesta Jornades van tenir lloc els dies 1, 2, 3, i 4 de juny i el territori a prospectar va correspondre a la zona compresa entre les valls de Cardona-Solsona i Calaf-Torà. Aquesta activitat s'emmarcà en l'Any Internacional de la Biodiversitat 2010.

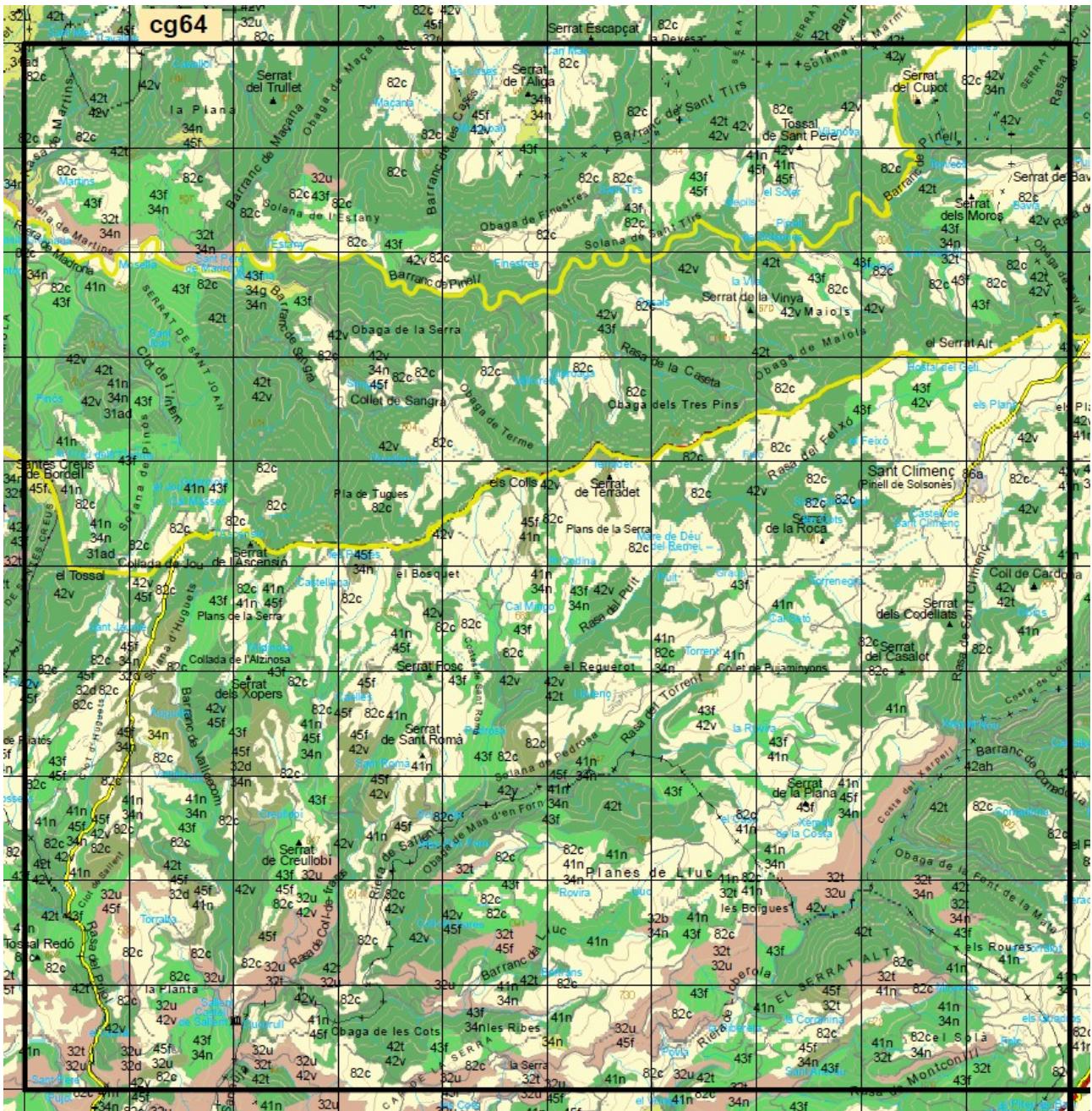


Situació dels dos quadrats UTM (31TCG64 i 31TCG73) de l'àmbit territorial català amb menys espècies observades

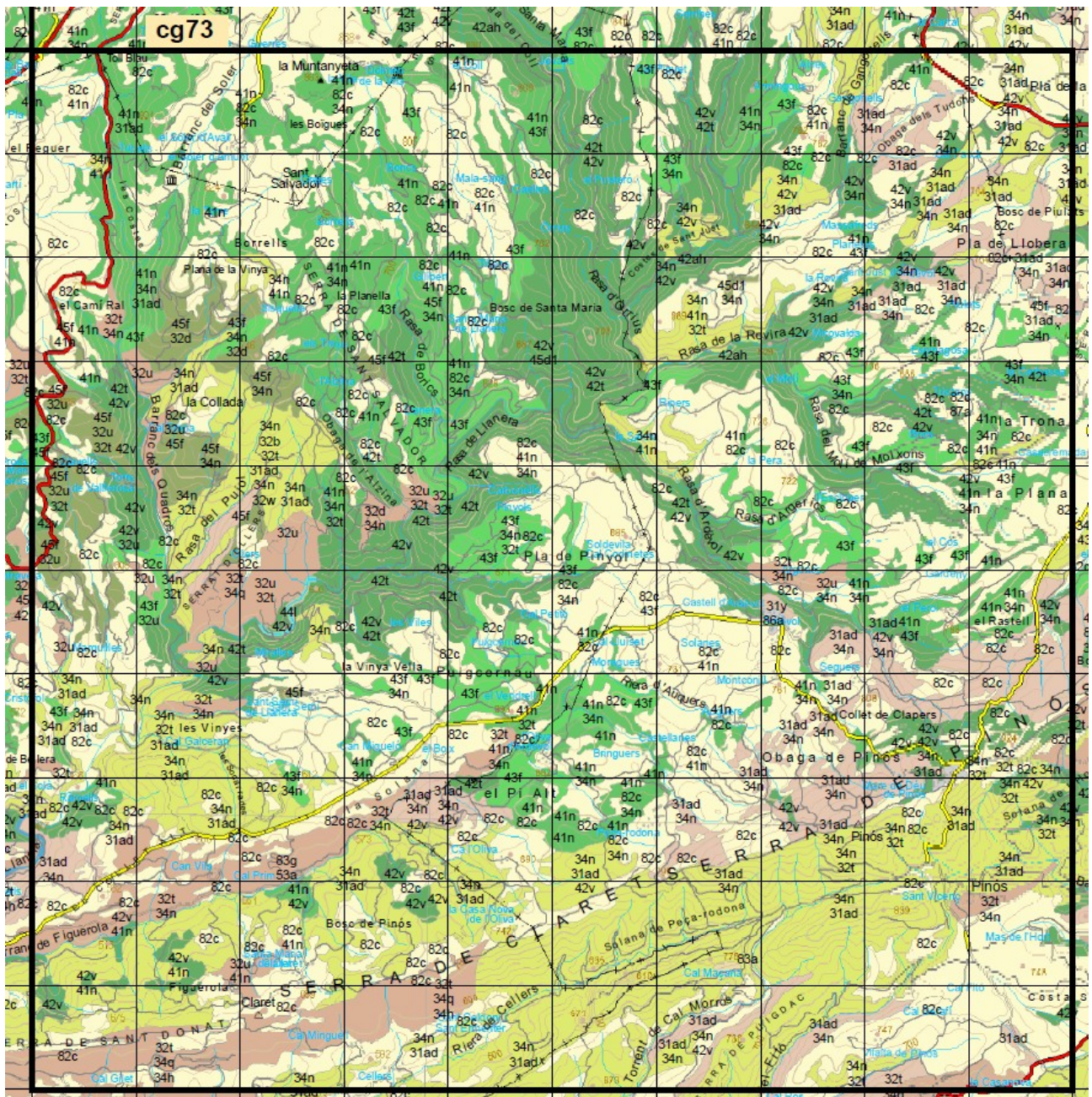
Aquesta Jornada és un tipus especial de treball de camp, internacionalment i tècnicament conegut com a *Bioblitz*, on un grup de científics porten a terme durant 24 o més hores un inventari biològic intensiu amb l'objectiu d'identificar el màxim nombre d'espècies de fauna i flora d'una zona determinada i contribuir així a augmentar i avaluar el coneixement de la biodiversitat d'aquest àmbit escollit. Hi participen científics especialistes de tots els grups taxonòmics que s'instal·len en un centre logístic i base del treball de camp, anàlisi i processat de les dades. Aquest treball és una manera de contribuir al coneixement científic d'un àmbit i alhora promoure i difondre la biodiversitat.

## Situació de l'àrea d'estudi

A més a més de l'objectiu general d'incrementar el coneixement sobre la biodiversitat, la elecció de l'indret específic on s'ha lloc aquest bioblitz correspon a una de les zones de Catalunya d'on es disposen de menys dades sobre biodiversitat d'acord amb les observacions enregistrades al BDBC. Es tracta de les quadrícules UTM 10x10 CG64 i CG73, ubicades entre les valls de Cardona-Solsona i Calaf-Torà, i amb 224 i 216 espècies respectivament. Totes les dades recopilades s'introduiran al BDBC i serviran per enriquir el coneixement biològic d'aquest àmbit territorial.



Mapa d'hàbitats i graella UTM 1x1 km del quadrat CG64



Mapa d'hàbitats i graella UTM 1x1 km del quadrat CG73

La base de treball amb els laboratoris d'estudi de mostres i preparació de material es va situar vora Solsona a l'Hotel Can Puig (<http://www.hotelcanpuig.es/web/index.php?lang=ca>)  
 Ctra. de Manresa, Km. 76 Clariana del Cardener, 25290.

## Llegenda del mapa d'hàbitats dels quadrats CG64 i CG63

### Vegetació arbustiva i herbàcia

- Bosquines i matollars de muntanya i de llocs frescos de terra baixa**
- 31ad** Bosquines d'arbres caducifolis joves, procedents de rebrot o de colonització, estadis inicials del bosc
- 31p** Bardisses amb aranyoner (*Prunus spinosa*), esbarzers (*Rubus* spp.),... mesòfiles, de la muntanya mitjana
- 31y** Bardisses amb roldor (*Coriaria myrtifolia*), esbarzer (*Rubus ulmifolius*),... de terra baixa (i de l'estatge montà)
- Bosquines i matollars mediterrànics i submediterrànics**
- 32aa** Boixedes (matollars de *Buxus sempervirens*), de la muntanya mitjana (i de les contrades mediterrànies)
- 32b** Màquies amb barreja de carrasca (*Quercus rotundifolia*) i roures (*Quercus* spp.), de les terres mediterrànies
- 32d** Cadequers (màquies o garrigues amb *Juniperus oxycedrus* arborescent) no litorals
- 32f** Savinoses (màquies o garrigues amb *Juniperus phoenicea* subsp. *phoenicea* arborescent) calcícoles, de les contrades mediterrànies no litorals
- 32t** Garrigues de coscoll (*Quercus coccifera*), sense plantes termòfiles o gairebé, d'indrets secs, sovint rocósos, de terra baixa i de l'estatge submontà
- 32u** Brolles de romani (*Rosmarinus officinalis*) -i timonedes-, amb foixarda (*Globularia alypum*), bufalaga (*Thymelaea tinctoria*),... calcícoles de terra baixa
- 32w** Argelagars (matollars densos de *Genista scorpius*) calcícoles, de terra baixa i de la muntanya mediterrània
- Prats, basòfils, secs de terra baixa i de la muntanya mitja**
- 34g** Fenassars (prats de *Brachypodium phoenicoides*), amb *Euphorbia serrata*, *Galium lucidum* (espunyidella blanca),... xeromesòfils, de sòls profunds de terra baixa i de la baixa muntanya mediterrània
- 34h** Listonars (prats secs de *Brachypodium retusum*), i prats terofítics calcícoles, de terra baixa
- 34n** Joncades i prats, sovint emmatats, d'*Aphyllanthes monspeliensis*, -i timonedes associades- calcícoles, de la muntanya mitjana poc plujosa i de terra baixa
- 34o** Prats, sovint emmatats, de pelaguers (*Stipa pennata*), calcícoles i xeròfils, de la muntanya mitjana poc plujosa
- 34q** Prats, sovint emmatats, de pelaguers (*Stipa offneri*, *S. pennata*, *S. capillata*) amb teròfils, calcícoles i xeròfils, de terra baixa (i de l'estatge submontà).

### Boscós

- Boscós caducifolis, planifolis**
- 41k** Rouredes de roure martinenc (*Quercus pubescens*), calcícoles, de la muntanya mitjana
- 41n** Rouredes de roure valencià (*Quercus faginea* o híbrids), calcícoles, de la muntanya mitjana poc plujosa (i de terra baixa)
- Boscós aducifolis**
- 42aa** Pinedes de pi blanc (*Pinus halepensis*) amb sotabosc de màquies o garrigues
- 42ab** Pinedes de pi blanc (*Pinus halepensis*) amb sotabosc de brolles calcícoles, de les contrades mediterrànies
- 42ah** Pinedes mixtes de pi roig (*Pinus sylvestris*) i pinassa (*Pinus nigra* subsp. *salzmannii*)
- 42ai** Pinedes mixtes de pi blanc (*Pinus halepensis*) i pinassa (*Pinus nigra* subsp. *salzmannii*)
- 42n** Pinedes de pi roig (*Pinus sylvestris*), neutrobasòfiles i mesòfiles, dels Pirineus i de les contrades septentrionals
- 42t** Pinedes de pinassa (*Pinus nigra* subsp. *salzmannii*) dels Prepirineus, el territori auso-segàrric i les muntanyes mediterrànies septentrionals
- 42v** Pinedes de pinassa (*Pinus nigra* subsp. *salzmannii*), o repoblacions, sense sotabosc forestal
- Boscós mixts de caducifolis i conífers**
- 43f** Boscós mixts de roure valencià (*Quercus faginea*) i pinassa (*Pinus nigra* subsp. *salzmannii*) o pi roig (*Pinus sylvestris*), calcícoles, de la muntanya mitjana poc plujosa (i de terra baixa)
- Boscós i bosquines de ribera o de llocs molt humits**
- 44b** Sargars (de *Salix purpurea*, *S. elaeagnos*, ...) i altres bosquines de ribera
- 44d** Salzedes (sobretot de *Salix alba*) de terra baixa i de la muntanya mitjana
- 44i** Alberedes (i pollancredes) amb roja (*Rubia tinctorum*), del territori sicòric (i àrees properes)
- 44k** Omedes de terra baixa
- 44l** Freixenedes de *Fraxinus anomifolia* de terra baixa

### Boscós esclerofil·les

- 45d1** Boscós mixts de carrasca (*Quercus rotundifolia*) i roures (*Quercus faginea*, *Q. pubescens*,...) de terra baixa i de l'estatge submontà
- 45f** Carrascars (boscós o màquies de *Quercus rotundifolia*)
- 45h** Boscós mixts de carrasca (*Quercus rotundifolia*) i pins (*Pinus* spp.)

### Molleres i aiguamolls

#### Vores d'aigua i altres hàbitats inundats

- 53a** Canyissars

### Terres agrícoles i àrees antròpiques

#### Conreus herbacis

- 82b** Conreus herbacis extensius de regadiu o de contrades molt plujoses
- 82c** Conreus herbacis extensius de secà

#### Conreus llenyosos i plantacions d'arbres

- 83a** Fruiterars alts, predominantment de secà: conreus d'oliveres (*Olea europaea*), d'ametllers (*Prunus dulcis*), de garrofers (*Cerastonia siliqua*),...
- 83g** Plantacions de pollancredes (*Populus* spp.), plàtans (*Platanus orientalis* var. *acerifolia*) i altres planifolis de sòls humits

#### Parcs urbans i jardins

- 85a** Grans parcs i jardins

#### Ciutats, pobles i àrees industrials

- 86a** Àrees urbanes i industrials, inclosa la vegetació ruderal associada
- 86b** Àrees urbanitzades, amb claps importants de vegetació natural
- 86c** Pedreres, explotacions d'àrids i runam

#### Camps abandonats, ermits i àrees ruderals

- 87a** Conreus abandonats
- 87b** Vegetació ruderal no associada a àrees urbanes o industrials

### Àrees talades o cremades

#### Àrees talades o cremades

- 90n** Àrees afectades per incendis el 2006



## Participació

S'ha pensat iniciar per primera vegada la celebració d'aquesta mena de Jornades dins l'àmbit de l'any internacional de la biodiversitat amb la participació, en aquesta ocasió, per invitació de científics especialistes de tots els grups taxonòmics. Han intervingut un total de 48 investigadors pertanyents a 9 institucions científiques. A sota es pot veure la llista completa de participants.

Nom	Cognom	Grup	Institució
Jaume	Cambra	Algues	UB
Helena	Basas	Artropòdes	UB
Antoni	Serra	Artropòdes	UB
Montserrat	Brugués	Briòfits	UAB
Rosa Maria	Cros	Briòfits	UAB
Elena	Ruiz	Briòfits	UAB
Jordi	Agulló	Coleòpters	Museu de Ciències Naturals
Glòria	Masó	Coleòpters	Museu de Ciències Naturals
Miquel	Prieto	Coleòpters	Museu de Ciències Naturals
Amador	Viñolas	Coleòpters	UB
Empar	Carrillo	Cormòfits	UB
Pere	Barnola	Cormòfits	Floracatalana.net
David	Bertrán	Cormòfits	Jardí Botànic de BCN
Xavier	Font	Cormòfits	UB
Carlos	Gómez	Cormòfits	UB
Neus	Ibáñez	Cormòfits	Institut Botànic de Barcelona
Albert	Mallol	Cormòfits	Floracatalana.net
Ramón M <sup>a</sup>	Masalles	Cormòfits	UB
Josep M <sup>a</sup>	Montserrat	Cormòfits	Jardí Botànic de BCN
Javier	Moreno	Cormòfits	UB
Josep M <sup>a</sup>	Ninot	Cormòfits	UB
Neus	Nualart	Cormòfits	Jardí Botànic de BCN
Nora	Perez	Cormòfits	UB
Gwendolyn	Peyre	Cormòfits	UB
Ignasi	Soriano	Cormòfits	UB
Eulàlia	Velasco	Cormòfits	UB
Josep	Vicens	Cormòfits	UB
Josep	Vigo	Cormòfits	UB
Josep	Girbal	Cormòfits i fongs	UAB
Jaume	Llistosella	Fongs	UB
Xavier	Llimona	Fongs i líquens	UB
Xavier	Espadaler	Hymenoptera Formicidae	UAB
Marta	Goula	Insectes Heteròpter	UB
Gemma	Figueras	Líquens	UB
Antonio	Gómez	Líquens	UB
Néstor	Hladun	Líquens	UB
Esteve	Llop	Líquens	UB
Pere	Navarro	Líquens i fongs	UB
Gustau	Serrano	Mol.lusc	Independent
Francesc	Uribe	Mol.lusc	Museu de Ciències Naturals
Vicenç	Bros	Mollusca	Museu de Ciències Naturals
Oriol	Clarabuch	Ocells	ICO
Xavier	Ferrer	ocells	UB
Quim	Muñoz-Gallego	Ropalòcers	CBMS
David	Guixè	Vertebrats	CTCF
Xavier	Monconill	vertebrats	CTCF
Xavier	Vergara	vertebrats	CTCF

Taula amb la llista d'investigadors, grup biològic de la seva especialitat i centre de procedència





ha estat contactat també amb el suport i la coordinació de 5 tècnics del Departament de Medi Ambient i d'una secretaria tècnica contractada pel esdeveniment.

Montse	Barbat		Secretaria Tècnica
Carolina	Garcia		Generalitat
Pilar	Vendrell		Generalitat
Sara	Pont		Generalitat
Pau	Sainz		Generalitat

Taula amb el personal de coordinació i suport

Els grups i tàxons biològics prospectats han estat els següents: líquens, fongs, briòfits, cormòfits, comunitats vegetals mediterrànies, artròpodes, coleòpters, insectes heteròpters, insectes himenòpters, mol·luscs, ropalòcers, ocells, mamífers.

## Presa de dades i mostres

Per a facilitar la informatització i posterior publicació en el BDBC de les observacions ~~cal anotar i fer constar constar com a mínim:~~

1. Nom del tàxon (gènere, espècie i si cal subespècie). La taxonomia i nomenclatura a seguir és la que proporciona el BDBC, podeu descarregar els tesaures a <http://biodiver.bio.ub.es/biocat/homepage.html> (cerca avançada-->descàrrega de tesaures)
2. Autor o autors de la observació (nom i cognom)
3. Data de l'observació (dia, mes i any).
4. Coordenades UTM amb una precisió mínima de 1 km de costat (es recomana utilitzar GPS).
5. Opcionalment es pot anotar un text amb localitat, la ecologia i un text lliure (observacions) sobre la citació biològica.
6. Indicar si s'ha recollit especimen de mostra (plec d'herbari, o altres, .....)



Centre de Documentació de Biodiversitat Vegetal  
Universitat de Barcelona

-----

Loc: \_\_\_\_\_  
 UTM: \_\_\_\_\_ Alt: \_\_\_\_\_ Data: /06/2010

Hàbitat: \_\_\_\_\_

Leg: \_\_\_\_\_

**PRIMERES JORNADES DE PROSPECCIÓ BIOLÒGICA, 1- 4 de juny 2010**



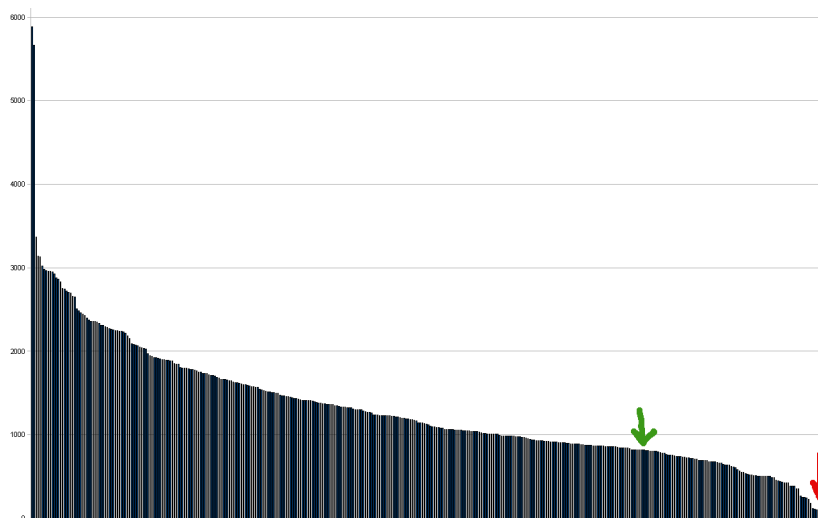
Mòdel d'etiqueta d'herbari per al material recollit a les Jornades

## Resultats

A la taula següent es pot observar els resultats del treball de prospecció biològica realitzat durant les Primeres jornada. Pel que fa al quadrat CG64 s'han trobat 595 noves espècies, mentre que al CG73 l'increment és major i hem trobat 614 de noves.

CG64	Núm. ESPÈCIES	TOTAL
<b>GRUP</b>	<b>dades precedents</b>	<b>241</b>
Flora	83	
Briòfits	0	
Algues	0	
Fongs	0	
Líquens	0	
Vertebrats	139	
Mol·luscs	0	
Artòpodes	19	
<b>CG64</b>	<b>Núm. Espècies</b>	<b>TOTAL</b>
<b>GRUP</b>	<b>dades actuals</b>	<b>836</b>
Flora	361	
Briòfits	40	
Algues	32	
Fongs	7	
Líquens	120	
Vertebrats	154	
Invertebrats	20	
Artòpodes	102	

CG73	Núm. ESPÈCIES	TOTAL
<b>GRUP</b>	<b>dades precedents</b>	<b>239</b>
Flora	76	
Briòfits	2	
Algues	0	
Fongs	17	
Líquens	0	
Vertebrats	121	
Mol·luscs	0	
Artòpodes	23	
<b>CG73</b>	<b>Núm. espècies</b>	<b>TOTAL</b>
<b>GRUP</b>	<b>dades actuals</b>	<b>853</b>
Flora	417	
Briòfits	52	
Algues	20	
Fongs	17	
Líquens	92	
Vertebrats	139	
Invertebrats	28	
Artòpodes	93	



Nombre de taxons per quadrat UTM, estan ordenats de més a menys presències. La fletxa vermella indica la posició de partida del dos quadrats estudiats i la verda la seva situació actual.

Si mirem el nivell de coneixement d'aquests quadrat respecte al total de quadrats de Catalunya veiem que hem millorat el nombre d'espècies recopilades, però, encara se situen (fletxa verda) a l'esquerra del gràfic i no arriben al nombre d'espècies mitjana (1300), resta doncs encara feina a fer.

# Vertebrats

**Investigador principal:** David Guixé i Coromines

**Col·laboradors:** Xavier Moncunill, Xavier Vergara, Fermí Sort, Lluís Falp, Gerard Bota, David Giralt i Josep Maria Santemasses

S'han mostregat el dijous i el divendres dies 3 i 4 de juny de 2010. Un dia a cada quadrícula assignada (CG64 el dia 3 i CG64 el dia 4). Es varen fer servir diferents tècniques de mostreig per cada grup d'estudi de vertebrat. Es col·locaren 60 trapes per capturar micromamífers, de 2 a 4 xarxes i 3 trapes-arpa per la captura de ratpenats, comptatges de rastres per mamífers, comptatges visuals per rèptils i mamífers, foqueig nocturn, anàlisi d'egagròpiles i comptatges auditiu i visuals d'ocells i d'amfibis.

Els resultats han estat molt satisfactoris en relació a temps emprat. En total s'han detectat 91 espècies de vertebrats, que representen el 53% de les 174 espècies citades a les quadrícules d'estudi. S'han trobat 23 espècies noves no citades a les quadrícules i 3 espècies noves pel Solsonès de ratpenats en base a l'estudi del Medi Natural del Solsonès (Guixé *et al.* 2008).

## Resultats per quadrats

### Vertebrats Quadat CG64

**154 tàxons en total, 18 de nous**

**139 Citacions precedents, 61 retrobades (\*) i 75 no rerobades(\*\*)**

- \*\*Accipiter gentilis (Linnaeus, 1758)
- \*\*Accipiter nisus (Linnaeus, 1758)
- \*Aegithalos caudatus (Linnaeus, 1758)
- \*\*Alauda arvensis Linnaeus, 1758
- \*\*Alectoris rufa (Linnaeus, 1758)
- Alytes obstetricans (Laurenti, 1768)
- \*\*Anas acuta Linnaeus, 1758
- \*\*Anas crecca Linnaeus, 1758
- \*Anas platyrhynchos Linnaeus, 1758
- \*\*Anthus trivialis (Linnaeus, 1758)
- \*Apodemus sylvaticus (Linnaeus, 1758)
- \*Apus apus (Linnaeus, 1758)
- \*\*Apus melba (Linnaeus, 1758)
- \*\*Aquila chrysaetos (Linnaeus, 1758)
- Ardea cinerea
- \*Asio otus (Linnaeus, 1758)
- \*\*Athene noctua (Scopoli, 1769)
- Barbastella barbastellus
- \*\*Bufo bufo (Linnaeus, 1758)
- \*Buteo buteo (Linnaeus, 1758)
- \*Caprimulgus europaeus Linnaeus, 1758
- \*\*Caprimulgus ruficollis Temminck, 1820
- \*\*Carduelis cannabina (Linnaeus, 1758)
- \*\*Carduelis carduelis (Linnaeus, 1758)
- \*Carduelis chloris (Linnaeus, 1758)
- \*Certhia brachydactyla Brehm, 1870
- \*\*Cervus elaphus Linnaeus, 1758
- \*\*Cettia cetti (Temminck, 1820)
- \*\*Circus gallicus (Gmelin, J.F., 1788)
- \*\*Clamator glandarius (Linnaeus, 1758)
- \*\*Coccothraustes coccothraustes (Linnaeus, 1758)
- \*Columba livia Gmelin, J.F., 1789
- \*Columba oenas Linnaeus, 1758
- \*Columba palumbus Linnaeus, 1758
- \*Corvus corax Linnaeus, 1758
- \*Corvus corone Linnaeus, 1758
- \*Coturnix coturnix (Linnaeus, 1758)
- \*\*Crex crex (Linnaeus, 1758)
- \*\*Crocodyrus russula (Hermann, 1780)
- \*Cuculus canorus Linnaeus, 1758
- Delichon urbica (Linnaeus, 1758)
- \*Dendrocopos major (Linnaeus, 1758)
- \*\*Emberiza cia Linnaeus, 1766
- \*Emberiza cirius Linnaeus, 1766
- \*Erithacus rubecula (Linnaeus, 1758)
- \*\*Falco peregrinus Tunstall, 1771
- \*\*Falco subbuteo Linnaeus, 1758
- \*Falco tinnunculus Linnaeus, 1758
- \*\*Felis silvestris Schreber, 1777
- \*\*Ficedula hypoleuca (Pallas, 1764)
- \*Fringilla coelebs Linnaeus, 1758
- \*\*Fulica atra Linnaeus, 1758
- \*Galerida cristata (Linnaeus, 1758)
- \*Gallinula chloropus (Linnaeus, 1758)
- \*Garrulus glandarius (Linnaeus, 1758)
- \*Genetta genetta Linnaeus, 1758
- \*\*Gyps fulvus (Hablizl, 1783)
- \*\*Hieraaetus fasciatus (Vieillot, 1822)
- Hippolais polyglotta (Vieillot, 1817)
- Hirundo daurica
- \*Hirundo rustica Linnaeus, 1758
- Hyla meridionalis (Boettger, 1874)
- Hypsugo savi
- \*\*Lanius meridionalis Temminck, 1820
- \*\*Lanius senator Linnaeus, 1758
- \*\*Larus ridibundus Linnaeus, 1766
- \*Lepus europaeus Pallas, 1778
- \*\*Loxia curvirostra Linnaeus, 1758
- \*Lullula arborea (Linnaeus, 1758)
- \*Luscinia megarhynchos Brehm, 1831
- \*\*Lutra lutra Linnaeus, 1758
- Malpolon monspessulanus (Hermann, 1804)
- \*\*Martes foina (Erxleben, 1777)
- \*Meles meles Linnaeus, 1758
- \*Merops apiaster Linnaeus, 1758
- \*\*Microtus agrestis (Linnaeus, 1761)
- \*Microtus duodecimcostatus (de Sélys-Longchamps, 1839)
- \*Miliaria calandra (Linnaeus, 1758)
- \*\*Milvus migrans (Boddaert, 1783)
- \*\*Milvus milvus (Linnaeus, 1758)
- \*\*Monticola solitarius (Linnaeus, 1758)
- \*Motacilla alba Linnaeus, 1758
- \*\*Motacilla cinerea Tunstall, 1771
- \*\*Mus musculus Linnaeus, 1758
- \*\*Mus spretus Lataste, 1883
- \*\*Muscicapa striata (Pallas, 1764)
- \*\*Mustela nivalis Linnaeus, 1766
- Myotis emarginatus
- Myotis escalerai
- Myotis sp1
- \*\*Natrix maura (Linnaeus, 1758)
- \*\*Neophron percnopterus (Linnaeus, 1758)
- \*\*Oenanthe hispanica (Linnaeus, 1758)
- \*Oriolus oriolus (Linnaeus, 1758)
- \*\*Oryctolagus cuniculus Linnaeus, 1758
- \*Otus scops (Linnaeus, 1758)
- \*\*Parus ater Linnaeus, 1758
- \*Parus caeruleus Linnaeus, 1758
- \*\*Parus cristatus Linnaeus, 1758
- \*Parus major Linnaeus, 1758
- \*\*Fulica atra Linnaeus, 1758
- \*Passer domesticus (Linnaeus, 1758)
- \*Pelobates cultripes (Cuvier, 1829)
- \*\*Pelodytes punctatus (Daudin, 1802)
- \*Pelophylax perezii
- \*\*Petronia petronia (Linnaeus, 1766)
- \*Phoenicurus ochruros (Gmelin, S.G., 1774)
- \*\*Phoenicurus phoenicurus (Linnaeus, 1758)
- \*Phylloscopus bonelli (Vieillot, 1819)
- \*Phylloscopus collybita (Vieillot, 1817)
- \*\*Phylloscopus sibilatrix (Bechstein, 1793)
- \*\*Phylloscopus trochilus (Linnaeus, 1758)
- \*Pica pica (Linnaeus, 1758)
- \*\*Picus viridis Linnaeus, 1758
- Pipistrellus kuhlii
- Pipistrellus pipistrellus
- Plecotus austriacus
- \*Podarcis hispanica (Steindachner, 1870)
- \*\*Prunella modularis (Linnaeus, 1758)
- Psammotromus algericus (Linnaeus, 1758)
- \*\*Ptyonoprogne rupestris (Scopoli, 1769)
- \*\*Rallus aquaticus Linnaeus, 1758
- \*\*Rattus norvegicus (Berkenhout, 1769)
- \*\*Rattus rattus (Linnaeus, 1758)
- \*\*Regulus ignicapillus (Temminck, 1820)
- Rhinolophus hipposideros
- \*\*Rissa tridactyla (Linnaeus, 1758)
- \*\*Salamandra salamandra (Linnaeus, 1758)
- \*\*Saxicola torquata (Linnaeus, 1766)
- \*Sciurus vulgaris Linnaeus, 1758
- \*\*Scolopax rusticola Linnaeus, 1758
- \*Serinus serinus (Linnaeus, 1766)
- \*Sitta europaea Linnaeus, 1758
- \*Streptopelia turtur (Linnaeus, 1758)
- \*\*Strix aluco Linnaeus, 1758
- Sturnus unicolor
- \*Sturnus vulgaris Linnaeus, 1758
- \*\*Suncus etruscus (Savi, 1822)
- \*Sus scrofa Linnaeus, 1758
- \*Sylvia atricapilla (Linnaeus, 1758)
- \*Sylvia cantillans (Pallas, 1764)
- \*\*Sylvia communis Latham, 1787
- \*\*Sylvia hortensis (Gmelin, J.F., 1789)
- \*\*Sylvia undata (Boddaert, 1783)
- \*Troglodytes troglodytes (Linnaeus, 1758)
- \*\*Turdus iliacus Linnaeus, 1766
- \*Turdus merula Linnaeus, 1758
- \*Turdus philomelos Brehm, 1831
- \*\*Turdus pilaris Linnaeus, 1758

\*Turdus viscivorus Linnaeus, 1758  
\*\*Tyto alba (Scopoli, 1769)

\*Upupa epops Linnaeus, 1758  
\*\*Vanellus vanellus (Linnaeus, 1758)

\*\*Vipera aspis (Linnaeus, 1758)  
\*Vulpes vulpes Linnaeus, 1758

## Vertebrats Quadat CG73

130 tàxons en total, 9 de nous

121 Citacions precedents, 83 retrobades (\*) i 38 no rerobades(\*\*)

\*

\*Accipiter gentilis (Linnaeus, 1758)  
\*\*Accipiter nisus (Linnaeus, 1758)  
\*Aegithalos caudatus (Linnaeus, 1758)  
\*\*Alauda arvensis Linnaeus, 1758  
\*Alcedo atthis (Linnaeus, 1758)  
\*Alectoris rufa (Linnaeus, 1758)  
\*Alytes obstetricans (Laurenti, 1768)  
\*Anas platyrhynchos Linnaeus, 1758  
Anguis fragilis  
\*\*Anthus campestris (Linnaeus, 1758)  
\*Apodemus sylvaticus (Linnaeus, 1758)  
\*Apus apus (Linnaeus, 1758)  
\*\*Aquila chrysaetos (Linnaeus, 1758)  
\*\*Bubo bubo (Linnaeus, 1758)  
\*Bufo calamita (Laurenti, 1768)  
\*Buteo buteo (Linnaeus, 1758)  
\*Caprimulgus europaeus Linnaeus, 1758  
\*\*Carduelis cannabina (Linnaeus, 1758)  
\*Carduelis carduelis (Linnaeus, 1758)  
\*Carduelis chloris (Linnaeus, 1766)  
\*Certhia brachydactyla Brehm, 1870  
\*Cettia cetti (Temminck, 1820)  
\*\*Circaetus gallicus (Gmelin, J.F., 1788)  
\*\*Circus cyaneus (Linnaeus, 1766)  
\*Columba livia Gmelin, J.F., 1789  
\*\*Columba oenas Linnaeus, 1758  
\*Columba palumbus Linnaeus, 1758  
\*\*Corvus corax Linnaeus, 1758  
\*Corvus corone Linnaeus, 1758  
\*Coturnix coturnix (Linnaeus, 1758)  
\*Crocodylus russula (Hermann, 1780)  
\*Cuculus canorus Linnaeus, 1758  
\*Delichon urbica (Linnaeus, 1758)  
\*Dendrocopos major (Linnaeus, 1758)  
\*\*Eliomys quercinus (Linnaeus, 1766)  
\*Emberiza cia Linnaeus, 1766  
\*Emberiza cirlus Linnaeus, 1766  
\*\*Emberiza hortulana Linnaeus, 1758  
\*Erithacus rubecula (Linnaeus, 1758)  
\*\*Falco columbarius Linnaeus, 1758  
\*\*Falco peregrinus Tunstall, 1771  
\*\*Falco subbuteo Linnaeus, 1758  
\*Falco tinnunculus Linnaeus, 1758  
\*\*Felis silvestris Schreber, 1777

\*Fringilla coelebs Linnaeus, 1758  
\*Galerida cristata (Linnaeus, 1758)  
\*\*Gallinula chloropus (Linnaeus, 1758)  
\*Garrulus glandarius (Linnaeus, 1758)  
\*Genetta genetta Linnaeus, 1758  
\*\*Hieraaetus fasciatus (Vieillot, 1822)  
\*\*Hieraaetus fasciatus (Vieillot, 1822)  
\*Hippolais polyglotta (Vieillot, 1817)  
\*Hirundo rustica Linnaeus, 1758  
\*Hyla meridionalis (Boettger, 1874)  
\*\*Lanius meridionalis Temminck, 1820  
\*Lanius senator Linnaeus, 1758  
\*Lepus europaeus Pallas, 1778  
\*\*Loxia curvirostra Linnaeus, 1758  
\*Lullula arborea (Linnaeus, 1758)  
\*Luscinia megarhynchos Brehm, 1831  
\*\*Malpolon monspessulanus (Hermann, 1804)  
\*Martes foina (Erxleben, 1777)  
\*Meles meles Linnaeus, 1758  
\*Merops apiaster Linnaeus, 1758  
\*Microtus agrestis (Linnaeus, 1761)  
\*Microtus duodecimcostatus (de Sélys-Longchamps, 1839)  
\*Miliaria calandra (Linnaeus, 1758)  
\*Monticola solitarius (Linnaeus, 1758)  
\*Motacilla alba Linnaeus, 1758  
\*Mus musculus Linnaeus, 1758  
\*Mus spretus Lataste, 1883  
\*Muscicapa striata (Pallas, 1764)  
\*\*Mustela nivalis Linnaeus, 1766  
Myotis sp1  
\*\*Natrix maura (Linnaeus, 1758)  
Neovison vison  
\*\*Oenanthe hispanica (Linnaeus, 1758)  
\*Oriolus oriolus (Linnaeus, 1758)  
\*Oryctolagus cuniculus Linnaeus, 1758  
\*Otus scops (Linnaeus, 1758)  
\*Parus ater Linnaeus, 1758  
\*Parus caeruleus Linnaeus, 1758  
\*Parus cristatus Linnaeus, 1758  
\*Parus major Linnaeus, 1758  
\*Passer domesticus (Linnaeus, 1758)  
\*\*Passer montanus (Linnaeus, 1758)

\*\*Pelobates cultripes (Cuvier, 1829)  
\*\*Pelodytes punctatus (Daudin, 1802)  
\*Pelophylax perezi  
\*Petronia petronia (Linnaeus, 1766)  
\*Phoenicurus ochruros (Gmelin, S.G., 1774)  
\*Phylloscopus bonelli (Vieillot, 1819)  
\*\*Phylloscopus collybita (Vieillot, 1817)  
\*Pica pica (Linnaeus, 1758)  
\*Picus viridis Linnaeus, 1758  
Pipistrellus pipistrellus  
Plecotus austriacus  
Podarcis hispanica (Steindachner, 1870)  
\*\*Podarcis muralis (Laurenti, 1768)  
\*Psammotromus algerus (Linnaeus, 1758)  
\*Ptyonoprogne rupestris (Scopoli, 1769)  
\*Regulus ignicapillus (Temminck, 1820)  
Rhinolophus ferrumequinum  
Rhinolophus hipposideros  
\*\*Salamandra salamandra (Linnaeus, 1758)  
\*\*Saxicola torquata (Linnaeus, 1766)  
\*Sciurus vulgaris Linnaeus, 1758  
\*Serinus serinus (Linnaeus, 1766)  
\*Sitta europaea Linnaeus, 1758  
\*Streptopelia decaocto Frivaldszky, 1758  
\*Streptopelia turtur (Linnaeus, 1758)  
\*\*Strix aluco Linnaeus, 1758  
\*Sturnus vulgaris Linnaeus, 1758  
\*\*Suncus etruscus (Savi, 1822)  
\*Sus scrofa Linnaeus, 1758  
\*Sylvia atricapilla (Linnaeus, 1758)  
\*\*Sylvia borin (Boddaert, 1783)  
\*Sylvia cantillans (Pallas, 1764)  
\*Sylvia communis Latham, 1787  
\*\*Sylvia melanocephala (Gmelin, J.F., 1788)  
\*\*Sylvia undata (Boddaert, 1783)  
\*Tachybaptus ruficollis (Pallas, 1764)  
Tadarida teniotis  
\*Troglodytes troglodytes (Linnaeus, 1758)  
\*Turdus merula Linnaeus, 1758  
\*Turdus philomelos Brehm, 1831  
\*Turdus viscivorus Linnaeus, 1758  
\*Tyto alba (Scopoli, 1769)  
\*Upupa epops Linnaeus, 1758  
\*Vulpes vulpes Linnaeus, 1758

## Cormòfits

**Investigadors:** Empar Carrillo, Pere Barnola, David Bertrán, Xavier Font, Josep Girbal, Carlos Gómez, Neus Ibáñez, Albert Mallol, Ramón M<sup>a</sup> Masalles, Josep M<sup>a</sup> Montserrat, Josep M<sup>a</sup> Ninot, Neus Nualart, Nora Perez, Gwendolyn Peyre, Ignasi Soriano, Eulàlia Velasco, Josep Vicenç Fandos i Josep Vigo.

Cada dia s'han format 4 o 5 grups de treball que han explorat zones potencialment diverses en ambdós quadrats UTM. En total s'han trobat 596 espècies. Destaca aquest nombre total d'espècies força alt en relació amb el nombre d'espècies per quadrat, cosa que ens indica una certa diferenciació florística malgrat tractar-se de dos zones contigües.

### Cormòfits Quadat CG64

**361 tàxons en total; 280 citats per primer cop**

**83 Citacions precedents, 64 retrobades (\*) i 19 no retrobades (\*\*)**

Acer monspessulanum	Bupleurum rigidum	*Dorycnium pentaphyllum pentaphyllum
Achillea odorata	*Buxus sempervirens	**Echinops ritro ritro
Acinos arvensis	Campanula erinus	Echium vulgare
**Adiantum capillus-veneris	Campanula rapunculus	**Echium vulgare argenteae
Aegilops neglecta	Capsella bursa-pastoris	Eleocharis palustris
Aegilops ovata	Cardamine hirsuta	Epilobium hirsutum
*Agrimonia eupatoria	**Carduncellus monspeliensis	**Equisetum ramosissimum
**Agrostis stolonifera	Carduus tenuiflorus	Erodium cicutarium
**Ajuga chamaepitys	Carex flacca	**Erophila verna
Allium sphaerocephalon	*Carex halleriana	*Erucastrum nasturtifolium
Alyssum alyssoides	*Carex humilis	*Eryngium campestre
*Amelanchier ovalis	Carthamus lanatus	Erysimum incanum
*Anagallis arvensis	Celtis australis	Euphorbia exigua
Anagallis arvensis arvensis	Centaurea aspera	Euphorbia helioscopia
Anthemis arvensis	Centaurea calcitrapa	Euphorbia nicaeensis
Anthyllis vulneraria gandogerii	*Centaurea linifolia linifolia	Euphorbia seguieriana
Anthyllis vulneraria sampaioana	Centaurea melitensis	*Euphorbia serrata
*Aphyllanthes monspeliensis	**Cephalaria leucantha	Euphorbia verrucosa mariolensis
Arabis hirsuta	Cerastium fontanum	Festuca micraelis
*Arabis hirsuta sagittata	*Ceterach officinarum	Festuca rubra
Arctium minus	Chaenorhinum minus	Ficus carica
Arenaria serpyllifolia	Chenopodium vulvaria	Filago pyramidata
Argyrolobium zanonii	Cirsium arvense	Foeniculum vulgare
Aristolochia pistolochia	Cirsium vulgare	*Fraxinus angustifolia
Arrhenatherum elatius	Clematis vitalba	Fumana ericifolia
Artemisia campestris	Colutea arborescens	Fumana ericoides
*Artemisia herba-alba	Conopodium majus ramosum	Fumana procumbens
Asparagus acutifolius	Conopodium ramosum	Fumaria officinalis
Asperula cynanchica	Convolvulus arvensis	Galium aparine
**Asplenium ruta-muraria	*Convolvulus cantabrica	*Galium lucidum lucidum
**Asplenium trichomanes quadrivalens	**Conyza canadensis	Galium parisiense
Astragalus hamosus	Coris monspeliensis	Galium pumilum
Astragalus hypoglottis	Cornus sanguinea	*Genista hispanica hispanica
Astragalus monspessulanus	Coronilla emerus	*Genista scorpius scorpius
Astragalus sesameus	Coronilla minima lotoides	Geranium columbinum
Astragalus stella	Coronilla minima minima	Geranium dissectum
Avena barbata	Coronilla scorpioides	Geranium molle
Avena bromoides	Crataegus monogyna	Geranium pusillum
Avena sterilis	Crepis pulchra	Geranium robertianum
*Avenula pratensis iberica	Crepis vesicaria taraxacifolia	Geranium rotundifolium
Ballota nigra foetida	Crucianella angustifolia	Gladiolus illyricus
Betula pendula	Cruciata glabra	*Globularia vulgaris willkommii
Blackstonia perfoliata	*Crupina vulgaris	Helianthemum apenninum apenninum
Bombycilaena erecta	**Cuscuta epithymum	Helianthemum nummularium
Brachypodium distachyon	Cynodon dactylon	*Helianthemum oelandicum italicum
*Brachypodium phoenicoides	Cynoglossum creticum	Helichrysum stoechas
*Brachypodium retusum	Cytisus sessilifolius	Helleborus foetidus
Brachypodium sylvaticum	Dactylis glomerata	Hepatica nobilis
Bromus erectus	**Datura stramonium	Herniaria hirsuta
Bromus rubens	Daucus carota	Hieracium murorum
Bromus sterilis	Deschampsia media	Hieracium tardans
Bromus tectorum	Desmazeria rigida	Hordeum murinum
Bryonia cretica dioica	Dipcadi serotinum	Humulus lupulus
Bupleurum baldense	Dipsacus fullonum	Hypericum perforatum
**Bupleurum frutescens	Dorycnium hirsutum	Hypochoeris radicata

*Inula salicina*  
*Inula viscosa*  
 \**Jasminum fruticans*  
*Juncus articulatus*  
*Juncus bufonius bufonius*  
*Juncus inflexus*  
 \**Juniperus communis communis*  
*Juniperus oxycedrus badia*  
*Knautia arvensis*  
*Knautia arvernensis*  
 \**Koeleria vallesiana*  
*Lactuca serriola*  
*Lamium amplexicaule*  
*Lathyrus aphaca*  
*Lathyrus cicera*  
*Lathyrus inconspicuus*  
*Lathyrus setifolius*  
*Lathyrus sphaericus*  
 \*\**Lavandula angustifolia*  
 \**Lavandula latifolia*  
*Legousia scabra*  
*Leuzea conifera*  
 \**Ligustrum vulgare*  
*Limodorum abortivum*  
 \*\**Limonium catalaunicum*  
*Linaria arvensis*  
*Linaria minor*  
*Linaria simplex*  
*Linum catharticum*  
*Linum narbonense*  
*Linum strictum*  
 \**Linum tenuifolium milletii*  
*Lithospermum arvense*  
*Lithospermum fruticosum*  
*Lithospermum officinale*  
*Lolium rigidum*  
 \**Lonicera etrusca*  
*Lonicera implexa*  
*Lonicera xylosteum*  
*Lophochloa aristata*  
*Lophochloa cristata*  
 \**Lotus corniculatus*  
*Malva parviflora*  
*Malva sylvestris*  
*Marrubium vulgare*  
*Matricaria recutita*  
*Medicago lupulina*  
*Medicago minima*  
*Medicago orbicularis*  
*Medicago rigidula*  
*Melica ciliata*  
*Melica magnolia*  
*Melilotus sulcata*  
*Micropus erectus*  
*Micropyrum tenellum*  
*Minuartia hybrida*  
*Molinia caerulea*  
*Mycelis muralis*  
*Myosotis arvensis*  
*Neottia nidus-avis*  
 \**Onobrychis saxatilis*  
*Onobrychis supina*  
*Ononis natrix*  
 \**Ononis pusilla*  
*Origanum vulgare*  
*Orlaya daucoides*

*Oryzopsis miliacea*  
*Pallenis spinosa*  
*Papaver rhoeas*  
 \**Petrorhagia prolifera*  
*Phleum phleoides*  
 \*\**Phleum pratense bertolonii*  
 \**Phlomis herba-venti*  
 \**Phlomis lychnitis*  
*Phragmites australis*  
 \**Pinus nigra salzmannii*  
 \**Pinus sylvestris*  
*Plantago albicans*  
*Plantago lanceolata*  
*Plantago major*  
*Poa angustifolia*  
*Poa annua*  
*Poa bulbosa*  
*Poa pratensis*  
*Poa trivialis*  
 \**Polygala calcarea*  
*Polygala exilis*  
*Polygala rupestris*  
*Polygala vulgaris gerundensis*  
*Polygonum aviculare*  
*Polygonum convolvulus*  
*Populus alba*  
*Populus nigra*  
 \**Potentilla neumanniana*  
*Potentilla reptans*  
*Prunella laciniata*  
*Prunus avium*  
*Prunus spinosa*  
*Psoralea bituminosa*  
*pulchra pulchra*  
 \**Quercus cerroides*  
 \**Quercus coccifera coccifera*  
 \**Quercus faginea faginea*  
 \**Quercus humilis*  
*Quercus ilex ballota*  
*Ranunculus bulbosus*  
*Ranunculus trichophyllus*  
*Reseda lutea*  
*Reseda phyteuma*  
 \*\**Rhamnus saxatilis*  
*Rosa canina*  
*Rosa pimpinellifolia*  
*Rosa pouzinii*  
 \**Rosmarinus officinalis*  
 \**Rubia peregrina peregrina*  
*Rubus caesius*  
 \**Rubus ulmifolius*  
*Rumex crispus*  
*Salix caprea*  
 \**Salsola vermiculata*  
*Salvia lavandulaefolia*  
*Salvia pratensis*  
*Salvia verbenaca*  
*Sambucus nigra*  
 \**Sanguisorba minor minor*  
 \**Santolina chamaecyparissus squarrosa*  
 \**Satureja montana montana*  
*Saxifraga tridactylites*  
*Scirpus holoschoenus*  
*Scirpus setaceus*  
*Scorzonera laciniata*  
*Sedum acre*

\**Sedum sediforme*  
*Sherardia arvensis*  
*Sideritis hirsuta*  
*Silene latifolia*  
*Silene vulgaris*  
 \**Silybum marianum*  
*Sisymbrium irio*  
*Sisymbrium officinale*  
*Solanum dulcamara*  
*Sonchus asper*  
*Sonchus oleraceus*  
 \**Sorbus aria aria*  
*Sorbus domestica*  
*Stellaria media*  
*Stellaria palida*  
*Stipa barbata*  
*Stipa parviflora*  
*Stipa pennata eriocalis*  
*Tanacetum corymbosum*  
*Taraxacum obovatum*  
*Taraxacum officinale*  
*Teucrium botrys*  
 \**Teucrium chamaedrys pinnatifidum*  
*Teucrium polium*  
*Teucrium polium aureum*  
*Teucrium pyrenaicum*  
*Teucrium pyrenaicum guarense*  
*Thalictrum tuberosum*  
*Thymelaea pubescens*  
 \**Thymelaea tinctoria tinctoria*  
 \**Thymus vulgaris vulgaris*  
*Torilis nodosa*  
*Tragopogon dubius*  
*Trifolium campestre*  
*Trifolium pratense*  
*Trigonella monspeliaca*  
*Ulmus minor*  
*Valerianella coronata*  
*Valerianella eriocarpa*  
*Valerianella eriocarpa truncata*  
*Valerianella microcarpa*  
*Verbascum sinuatum*  
*Verbena officinalis*  
*Veronica arvensis*  
*Veronica austriaca teucrium*  
*Veronica hederifolia*  
*Veronica persica*  
*Veronica polita*  
*Veronica teucrium*  
*Viburnum lantana*  
*Vicia cracca*  
*Vicia cracca tenuifolia*  
*Vicia hybrida*  
*Vicia lutea*  
*Vicia peregrina*  
*Vicia sativa*  
*Vicia sativa nigra*  
*Vicia tetrasperma*  
 \**Vincetoxicum nigrum*  
 \**Viola alba*  
*Viola riviniana*  
 \**Viola willkommii*  
*Vitis vinifera*  
*Xanthium spinosum*

## Cormòfits Quadat CG73

491 tàxons en total; 417 citats per primer cop

76 Citacions precedents, 72 retrobades (\*) i 2 no retrobades (\*\*)

Acer campestre	Bryonia cretica	Cuscuta epithymum
Acer monspessulanum	Bupleurum baldense	Cynanchum acutum
*Achillea odorata odorata	Bupleurum frutescens	Cynoglossum creticum
Adonis annua	Bupleurum fruticosum	*Cytisophyllum sessilifolium
Adonis flammea	Bupleurum rigidum	Cytisus sessilifolius
Aegilops geniculata	Bupleurum rotundifolium	Dactylis glomerata
Aegilops neglecta	Buxus sempervirens	*Daphne laureola laureola
Aegilops ovata	Calystegia sepium	*Datura stramonium
Agrimonia eupatoria	Camelina sativa microcarpa	Daucus carota
Ajuga chamaepitys	*Campanula persicifolia	Desmazeria rigida
Alliaria petiolata	Campanula rapunculus	Dipsacus fullonum
Althaea hirsuta	Capsella bursa-pastoris	Dorycnium hirsutum
Alyssum alyssoides	Cardamine hirsuta	Dorycnium pentaphylla
*Amaranthus albus	Cardaria draba	Dorycnium pentaphyllum
*Amaranthus blitoides	Carduncellus monspeliensis	Echinops ritro
*Amaranthus retroflexus	Carduus tenuiflorus	Echium vulgare
*Amelanchier ovalis	Carex digitata	*Echium vulgare argentea
Anacyclus valentinus	Carex distans	Eleocharis palustris
Anagallis arvensis arvensis	Carex flacca	Epilobium hirsutum
Anchusa arvensis	*Carex halleriana	*Epilobium parviflorum
Anemone hepatica	*Carex humilis	**Equisetum arvense
Anthemis arvensis	Carex sylvatica	Equisetum ramosissimum
Anthyllis vulneraria sampaioana	*Carlina corymbosa hispanica	Erodium ciconium
Antirrhinum majus	*Carlina vulgaris vulgaris	Erodium cicutarium
**Apera interrupta	Carthamus lanatus	Erophila verna
Aphanes arvensis	Catananche caerulea	Erucastrum nasturtiifolium
*Aphyllanthes monspeliensis	Catapodium rigidum	Erucastrum nasturtiifolium
Apium nodiflorum	Caucalis platycarpus	Eryngium campestre
Aquilegia vulgaris	*Celtis australis	Erysimum grandiflorum
Arabidopsis thaliana	Centaurea aspera	Eupatorium cannabinum
Arabis auriculata	Centaurea calcitrapa	Euphorbia flavicoma
Arabis hirsuta	Centaurea cyanus	Euphorbia flavicoma flavicoma
Arabis hirsuta sagittata	Centaurea linifolia	Euphorbia helioscopia
Arctium minus	Centaurea scabiosa	Euphorbia nicaeensis
Arenaria serpyllifolia	Centaureum pulchellum pulchellum	Euphorbia serrata
Argyrobium zanonii	Centranthus calcitrapae	Festuca arundinacea
Aristolochia pistolochia	Cerastium fontanum triviale	Festuca gracilior
Arrhenatherum elatius	Cerastium glomeratum	Festuca ovina
*Artemisia herba-alba	Cerastium gracile	Festuca rubra
Artemisia vulgaris	*Cerastium pumilum	Festuca trichophylla
*Arundo donax	*Ceterach officinarum	*Ficus carica
Asparagus acutifolius	Chaenorhinum minus	Filago pyramidata pyramidata
Asperula arvensis	Chenopodium album	Filipendula vulgaris
Asperula cynanchica	Chenopodium vulvaria	Foeniculum vulgare
*Asplenium ruta-muraria	Chondrilla juncea	Fragaria vesca
Asplenium trichomanes	*Cirsium arvense	*Fraxinus angustifolia
*Asplenium trichomanes quadrivalens	Cirsium monspessulanum	Fumana ericifolia
*Aster squamatus	Cirsium vulgare	Fumana thymifolia
Asteriscus spinosus	Clematis vitalba	Fumaria officinalis
Astragalus incanus	Cnicus benedictus	Fumaria vaillantii
Astragalus monspessulanus	Colutea arborescens	Galium aparine
Astragalus sesameus	Conopodium majus ramosum	Galium lucidum
Atractylis humilis	Conopodium ramosum	Galium parisiense
Avena sterilis	Convolvulus arvensis	Galium pumilum
Avenula bromoides	Convolvulus cantabrica	Galium spurium
Avenula pratensis iberica	Convolvulus lanuginosus	Galium tricornutum
Ballota hirsuta	Convolvulus sepium	Galium verum
Ballota nigra	*Conyza bonariensis	Genista hispanica
Ballota nigra foetida	*Conyza canadensis	Genista scorpius
Biscutella laevigata coronopifolia	*Conyza sumatrensis	Geranium columbinum
Blackstonia perfoliata	Coris monspeliensis	Geranium dissectum
Brachypodium distachyon	Cornus sanguinea	Geranium molle
*Brachypodium phoenicoides	Coronilla emerus	Geranium robertianum
Brachypodium retusum	Coronilla minima	Geranium rotundifolium
Brachypodium sylvaticum	Coronilla scorpioides	Geranium sanguineum
Briza media	*Crataegus monogyna monogyna	Gladiolus illyricus
*Bromus arvensis	Crepis albida	Globularia alypum
Bromus diandrus	Crepis pulchra	Globularia cordifolia
Bromus erectus	Crepis sancta	*Globularia vulgaris vulgaris
Bromus hordeaceus	Crepis vesicaria taraxacifolia	*Hedera helix
Bromus madritensis	Crucianella angustifolia	Hedysarum confertum
Bromus rubens	Cruciata glabra	Helianthemum apenninum
Bromus sterilis	Crupina vulgaris	Helianthemum nummularium

Helianthemum oelandicum italicum	Narcissus assoanus	Rosa pouzinii
Helianthemum salicifolium	Nasturtium officinale	Rosmarinus officinalis
Helichrysum stoechas	Nepeta cataria	*Rubia peregrina peregrina
Helleborus foetidus	Neslia paniculata thracica	Rubus caesius
Herniaria hirsuta	Onobrychis saxatilis	*Rubus ulmifolius
Hieracium glaucinum	Onobrychis supina	Rumex crispus
Hieracium murorum	Ononis pubescens	Ruscus aculeatus
Hieracium pilosella	Ononis pusilla	*Salix alba alba
Hippocrepis comosa	Ononis spinosa spinosa	Salix atrocinerea
Hippocrepis comosa scorpioides	Onopordum acanthium	Salix elaeagnos
Hordeum murinum	*Ophrys insectifera	Salix fragilis
Hornungia petraea	*Orchis coriophora	Salvia verbenaca
Hyoseris radiata	Origanum vulgare	*Sambucus nigra
Hypericum montanum	Orlaya daucoides	*Samolus valerandi
Hypericum perforiatum	Oryzopsis miliacea	Sanguisorba minor
Hypericum perforatum	Osyris alba	Sanguisorba minor balearica
Hypochoeris radicata	Papaver hybridum	*Santolina chamaecyparissus
*Ilex aquifolium	Papaver rhoeas	Saponaria ocymoides
Inula montana	Parietaria officinalis	Satureja acinos
Inula viscosa	Petrorhagia prolifera	Satureja calamintha
*Iris germanica	Phillyrea angustifolia	*Satureja montana montana
Jasonia tuberosa	Phleum phleoides	Scabiosa columbaria
Juglans regia	Phragmites australis	Scandix pecten-veneris
Juncus inflexus	Phragmites communis	Scirpus holoschoenus
Juniperus communis	Picris hieracioides	Scleropoa rigida
Juniperus oxycedrus	Pinus halepensis	Scorzonera
Knautia dipsacifolia	Pinus nigra	Scorzonera angustifolia
*Kochia scoparia	Pinus sylvestris	*Scorzonera hirsuta
Koeleria phleoides	Pistacia lentiscus	Scorzonera laciniata
Koeleria vallesiana	Plantago albicans	Sedum acre
Lactuca serriola	Plantago lanceolata	Sedum sediforme
Lamium amplexicaule	Plantago lanceolatum	*Senecio auricula
Lapsana communis	Plantago major	Senecio vulgaris
Lathyrus aphaca	Plantago sempervirens	Seseli montanum
Lathyrus cicera	Platanthera bifolia	Sherardia arvensis
Lathyrus clymenum	Poa annua	*Sideritis hirsuta
Lathyrus pratensis	Poa bulbosa	Silene alba
Lathyrus setifolius	*Poa compressa	Silene latifolia
Lavandula latifolia	Poa pratensis	Silene nutans
Legousia hybrida	Poa trivialis	Silene vulgaris
Leontodon taraxacoides	Polygala calcarea	Silybum marianum
Lepidium campestre	Polygala vulgaris	Sisymbrium irio
Leucanthemum pallens	Polygonum aviculare aviculare	Sisymbrium officinale
Leucanthemum vulgare	Polygonum convolvulus	Sisymbrium runcinatum
Leuzea conifera	*Populus alba	Solanum dulcamara
Ligustrum vulgare	*Populus nigra	Sonchus asper
Limodorum abortivum	Potentilla cinerea	Sonchus oleraceus
Linaria minor	Potentilla neumanniana	Sonchus tenerrimus
Linum narbonense	Potentilla reptans	Sorbus domestica
Linum suffruticosum suffruticosum	Primula veris	Sparganium erectum
Linum tenuifolium	Prunella laciniata	Spartium junceum
Lithospermum arvense	Prunus spinosa	Stipa offneri
*Lithospermum fruticosum	*Pulicaria dysenterica	Stipa pennataSyringa vulgaris
Lithospermum officinale	*Pyrus communis	Tanacetum corymbosum
Lithospermum purpureocaeruleum	Pyrus malus sylvestris	Tanacetum vulgare
Lolium perenne	Quercus cerrioides	Taraxacum officinale
Lolium rigidum	*Quercus coccifera coccifera	Tetragonolobus maritimus
*Lonicera etrusca	Quercus faginea	Teucrium chamaedrys
Lonicera xylosteum	*Quercus humilis	Teucrium polium
Lotus corniculatus	Quercus ilex ballota	Teucrium pyrenaicum
Malcolmia africana	Quercus subpyrenaica	Thalictrum tuberosum
Malva moschata	Ranunculus arvensis	Thapsia villosa
Malva sylvestris	Ranunculus bulbosus	Thesium humifusum divaricatum
Mantisalca salmantica	*Ranunculus falcatus	Thlaspi perfoliatum
*Marrubium vulgare	Ranunculus gramineus	*Thymelaea tinctoria tinctoria
Medicago lupulina	Ranunculus repens	*Thymus vulgaris vulgaris
Medicago minima	Ranunculus trichophyllus	Torilis arvensis
Medicago polymorpha	Rapistrum rugosum	*Tragopogon crocifolius
*Medicago sativa sativa	Reseda lutea	Tragopogon dubius
Melica ciliata ciliata	Reseda phyteuma	Tribulus terrestris
Melittis melissophyllum	Rhamnus alaternus	Trifolium campestre
Mentha longifolia	Rhamnus saxatilis	Trifolium pratense
Micropus erectus	Robinia pseudacacia	Trifolium repens
Micropyrum tenellum	Rorippa nasturtium-aquaticum	Typha latifolia
Minuartia hybrida	Rosa agrestis	Ulmus minor
*Molinia coerulea arundinacea	*Rosa canina	Urtica dioica
Muscari comosum	Rosa canina canina	Urtica urens
Muscari neglectum	Rosa canina dumetorum	Valerianella
Myosotis arvensis	Rosa pimpinellifolia	Valerianella coronata



Valerianella discoidea  
Valerianella microcarpa  
Valerianella microphylla  
Valerianella pumila  
Verbascum lychnitis  
Verbena officinalis  
Veronica anagallis-aquatica  
Veronica arvensis  
\*Veronica austriaca tenuifolia  
Veronica hederifolia  
\*Veronica persica  
Veronica polita

Veronica tenuifolia  
\*Viburnum lantana  
\*Viburnum tinus  
Vicia cracca  
Vicia hybrida  
Vicia onobrychioides  
Vicia peregrina  
Vicia sativa  
Vicia sativa nigra  
Vicia sepium  
Vicia tenuifolia  
Vinca difformis

Viola alba  
Viola alba alba  
Viola arvensis  
Viola sylvestris  
Viola tricolor  
Viola willkommii  
\*Vitis vinifera  
Vulpia ciliata  
Xeranthemum inapertum  
Zannichellia palustris

## Líquens

Investigadors: Gemma Figueras, Antonio Gómez, Néstor Hladun, Esteve Llop i Pere Navarro.

Líquens Quadat CG64

120 tàxons en total

0 Citacions precedents

Destaquen diverses recol·leccions de *Immersaria usbekika*, un líquen de distribució general iranoturanià, i la troballa a la zona de la rara *Acarospora chrysocardia*, que, fora de la Segarra, només es coneix de la localitat tipus, a Itàlia. Les poblacions conegudes, properes a Torà, sembla que havien resultat molt delmades pels incendis dels anys 90'.

Les localitats prospectades varn ser:

El dia 1.06.10 es va fer una prospecció simultània de fongs i líquens, a les localitats de Rasa de Pinell, St. Pere de Madrona, Obaga vora St Tirs, Altiplans vora Casals, Font de St Climenç, Serrat de Pruiït, Barranc de Pinell , sota Tonicoll.

El dia 2/06/07 les localitats de recol·lecció de líquens i alguns fongs son: Carretera de Cellers, vora Can Gilet (Guixos!), Creu de Montraveta, passat trencall a Vallferosa, El Camí Ral, vora Mas Figuerola, Obaga de Claret.

El dia 4/06/07 es vadedicar íntegrament als líquens terrícoles i saxícoles i es van fer noves troballes , principalment als blocs caòtics de gres calcari de l'obaga que s'extén entre Claret i St Pere de Figuerola. També es van prospectar terraprimis, molt rics en verrucarials esquamuloses (*Catapyrenium*, *Placidiopsis*).

Acarospora macrospora	Collema sp	Opegrapha varia
Agonimia octospora	Collema tenax	Parmelia sulcata
Amandinea punctata	Dimerella pineti	Parmelina tiliacea
Anaptychia ciliaris	Diploschistes candidissimus	Peltigera rufescens
Arthonia cinnabarina	Diploschistes gypsaceus	Pertusaria albescens
Arthonia muscigena	Diploschistes muscorum	Pertusaria coccodes
Aspicilia calcarea	Diploschistes ocellatus	Pertusaria hemisphaerica
Aspicilia cheresina v cheresina	Diplotomma hedinii	Phlyctis argena
Aspicilia contorta s hoffmanniana	Diplotomma hedinii	Physcia adscendens
Aspicilia contorta subsp hoffmanniana	Dirina massiliensis f. soreliata	Physcia aipolia
Bacidia arceutina	Flavoparmelia caperata	Physcia clementei
Bacidia fraxinea	Fulgensia fulgens	Physcia tenella
Bacidia iberica	Gyalecta julensis	Physconia grisea
Bacidia punica	Hyperphyscia adglutinata	Physconia perisidiosa
Biatroridium monasteriensis	Hypogymnia physodes	Placidiopsis custnani
Bilimbia sabuletorum	Hypogymnia tubulosa	Placidium imbecillum
Caloplaca chrysodeta	Lecania cuprea	Placidium pilosellum
Caloplaca coronata	Lecania cyrtella	Placynthium nigrum
Caloplaca erythrocarpa	Lecania naegelii	Pleurosticta acetabulum
Caloplaca ferruginea	Lecania turicensis	Protoparmeliopsis muralis
Caloplaca flavorubescens	Lecanora chlarotera	Pseudevernia furfuracea
Caloplaca inconnexa	Lecanora crenulata	Punctelia subrudecta
Caloplaca lucifuga	Lecanora hagenii	Ramalina farinacea
Caloplaca variabilis	Lecanora horiza	Ramalina fastigiata
Candelariella aurella	Lecanora hybocarpa	Rinodina lecanorina
Candelariella faginea	Lecanora leptyroides	Squamarina cartilaginea
Candelariella xanthostigma	Lecanora strobilina	Squamarina lentigera
Catapyrenium pilosellum	Lecidella carpathica	Teloschistes chrysophthalmus
Catapyrenium sp	Lecidella elaeochroma	Tephromela atra
Catillaria nigroclavata	Lepraria lobificans	Toninia sedifolia
Chaenotheca furfuracea	Lepraria membranacea	Toninia tumidula
Chaenotheca gracillenta	Leptogium gelatinosum	Toninia verrucarioides
Chaenothecopsis viridireagens	Lichenostigma elongata	Verrucaria fuscella
Cladonia coniocraea	Lobothallia radiosa	Verrucaria macrostoma
Cladonia foliacea	Melanelixia subargentifera	Verrucaria nigrescens
Cladonia pocillum	Melanelixia subaurifera	Verrucaria sorbinea
Cladonia pyxidata	Melanohalea elegantula	Vouauxiella lichenicola
Cladonia rangiformis	Melanohalea exasperatula	Xanthoparmelia delisei
Clauzadea monticola	Muellerella lichenicola	Xanthoparmelia somloensis
Collema fragrans	Opegrapha atra	Xanthoria parietina

## Líquens Quadat CG73

89 tàxons en total

0 Citacions precedents

Acrocordia cavata  
Acrocordia gemmata  
Agonimia globulifera  
Agonimia opuntiella  
Anaptychia ciliaris  
Anisomeridium biforme  
Arthonia cinnabarina  
Arthonia dispersa  
Arthonia zwackhii  
Aspicilia calcarea  
Aspicilia contorta ssp hoffmaniana  
Bacidia arceutina  
Bacidia fraxinea  
Bacidia iberica  
Bacidia punica  
Bacidina vasakii  
Botryolepraria lesdainii  
Caloplaca alnetorum  
Caloplaca cerina  
Caloplaca cerinella  
Caloplaca chalybaea  
Caloplaca coronata  
Caloplaca dolomiticola  
Caloplaca ferruginea  
Caloplaca flavorubescens  
Caloplaca haematites  
Caloplaca pyracea  
Caloplaca teicholyta  
Candelaria concolor  
Candelariella faginea

Candelariella sp  
Candelariella xanthostigma  
Catillaria lenticularis  
Catillaria nigroclavata  
Chaenotheca furfuracea  
Cladonia rangiformis  
Collema auriculatum  
Collema tenax  
Diplotomma epipolium  
Enterographa crassa  
Fulgensia fulgens  
Hyperphyscia adglutinata  
Lecania cyrtella  
Lecania naegelii  
Lecanora albellula  
Lecanora barkmaniana  
Lecanora carpinea  
Lecanora chlarotera  
Lecanora dispersa  
Lecanora farinaria  
Lecanora hagenii  
Lecanora hybocarpa  
Lecidella elaeochroma  
Lepraria lobificans  
Leptogium schraderi  
Lichenostigma elongata  
Lobothallia radiosa  
Melanelixia subaurifera  
Opegraha varia  
Opegraha atra

Opegraha varia  
Opegraha atra  
Pertusaria albescens  
Phaeophyscia cernohorsky  
Phaeophyscia orbicularis  
Phlyctis argena  
Physcia adscendens  
Physcia aipolia  
Physcia clementei  
Physcia leptalea  
Physconia perisidiosa  
Placidium imbecillum  
Pleurosticta acetabulum  
Porina aenea  
Protoblastenia ruprestris  
Psora decipiens  
Pyrenidium crozalsii  
Ramalina fastigiata  
Rinodina pyrina  
Rinodina septentrionalis  
Squamarina cartilaginea  
Strigula ziziphi  
Tephromela atra  
Thelenella modesta  
Toninia sedifolia  
Verrucaria macrostoma  
Verrucaria nigrescens  
Verrucaria velana  
Xanthoria parietina

## Briòfits

Investigadors: Montserrat Brugués, Rosa Maria Cros i Elena Ruiz

### Briòfits Quadat CG64

**40 tàxons en total**

**0 Citacions precedents**

Amblystegium confervoides (Brid.) Schimp.  
Amblystegium serpens (Hedw.) Schimp.  
Brachythecium rivulare Schimp.  
Brachythecium rutabulum (Hedw.) Schimp.  
Bryum alpinum Huds. ex With.  
Calliergonella cuspidata (Hedw.) Loeske  
Cephaloziella baumgartneri Schiffn.  
Cratoneuron filicinum (Hedw.) Spruce  
Ctenidium molluscum (Hedw.) Mitt.  
Dicranella howei Renaud & Cardot  
Didymodon luridus Hornsch.  
Eucladium verticillatum (Brid.) Bruch & Schimp.  
Fissidens dubius P.Beauv.  
Fissidens taxifolius Hedw.  
Fissidens viridulus (Sw. ex anon.) Wahlenb. var. viridulus  
Frullania dilatata (L.) Dumort.  
Grimmia pulvinata (Hedw.) Sm.  
Gymnostomum calcareum Nees & Hornsch. var. calcareum  
Homalothecium lutescens (Hedw.) H.Rob.  
Homalothecium sericeum (Hedw.) Schimp.  
Hygroamblystegium varium (Hedw.) Lindb.  
Hygrohypnum luridum (Hedw.) Jenn.  
Hypnum andoi A.J.E.Sm.  
Hypnum cupressiforme Hedw. var. cupressiforme  
Lophozia turbinata (Raddi) Steph.  
Neckera complanata (Hedw.) Huebener  
Orthotrichum affine Brid.  
Orthotrichum cupulatum Hoffm. ex Brid. var. cupulatum  
Oxyrrhynchium hians (Hedw.) Loeske  
Pellia endiviifolia (Dicks.) Dumort.  
Plagiomnium undulatum (Hedw.) T.J.Kop.  
Pseudoleskeella catenulata (Schrad.) Kindb.  
Pseudoscleropodium purum (Hedw.) M.Fleisch.  
Radula complanata (L.) Dumort.  
Rhynchostegium megapolitanum (Blandow ex F.Weber & D.Mohr) Schimp.  
Schistidium crassipilum H.H.Blom  
Tortella tortuosa (Hedw.) Limpr. var. fragilifolia (Jur.) Limpr.  
Tortella tortuosa (Hedw.) Limpr. var. tortuosa  
Tortula muralis Hedw. var. muralis  
Trichostomum crispulum Bruch

## Briòfits Quadat CG73

52 tàxons en total, 50 de nous

2 Citacions precedents una retrobada (\*) i l'altre no(\*\*)

Aloina aloides (Schultz) Kindb.  
Amblystegium serpens (Hedw.) Schimp.  
Barbula unguiculata Hedw.  
Bryum argenteum Hedw.  
Bryum capillare Hedw.  
Calliergonella cuspidata (Hedw.) Loeske  
Cratoneuron filicinum (Hedw.) Spruce  
Crossidium squamiferum (Viv.) Jur.  
Ctenidium molluscum (Hedw.) Mitt.  
Dicranella howei Renauld & Cardot  
Didymodon acutus (Brid.) K.Saito  
Didymodon luridus Hornsch.  
Didymodon vinealis (Brid.) R.H.Zander  
Ditrichum flexicaule (Schwägr.) Hampe  
\*Ditrichum gracile (Mitt.) Kuntze  
Encalypta streptocarpa Hedw.  
Encalypta vulgaris Hedw.  
Fissidens dubius P.Beauv.  
Frullania dilatata (L.) Dumort.  
Grimmia orbicularis Bruch ex Wilson  
Grimmia pulvinata (Hedw.) Sm.  
Grimmia trichophylla Grev.  
Homalothecium lutescens (Hedw.) H.Rob.  
Homalothecium sericeum (Hedw.) Schimp.  
Hypnum cupressiforme Hedw. var. cupressiforme  
Hypnum vaucheri Lesq.  
Leptodictyum riparium (Hedw.) Warnst.  
Leptodon smithii (Hedw.) F.Weber & D.Mohr  
Leucodon sciuroides (Hedw.) Schwägr. var. sciuroides  
Leucodon sciuroides var. morensis (Schwägr.) De Not.  
Microbryum starkeanum (Hedw.) R.H.Zander  
Neckera complanata (Hedw.) Huebener  
Orthotrichum affine Brid.  
Orthotrichum diaphanum Schrad. ex Brid.  
Orthotrichum lyellii Hook. & Taylor  
Plagiomnium undulatum (Hedw.) T.J.Kop.  
Pleurochaete squarrosa (Brid.) Lindb.  
\*\*Pseudocrossidium hornsuschianum (Schultz) Zander  
Pohlia melanodon (Brid.) A.J.Shaw  
Porella platyphylla (L.) Pfeiff.  
Radula complanata (L.) Dumort.  
Rhynchostegium megapolitanum (Blandow ex F.Weber & D.Mohr)  
Schimp.  
Schistidium crassipilum H.H.Blom  
Syntrichia papillosa (Wilson) Jur.  
Syntrichia ruralis (Hedw.) F.Weber & D.Mohr var. ruralis  
Tortella humilis (Hedw.) Jenn.  
Tortella tortuosa (Hedw.) Limpr. var. tortuosa  
Tortula lanceolata R.H.Zander  
Tortula muralis Hedw. var. muralis  
Trichostomum brachydontium Bruch  
Trichostomum crispulum Bruch  
Weissia condensa (Voit) Lindb. var. Condensa

## Algues

Investigadors: Jaume Cambra i Núria Flor

S'han mostrejat les algues dels sistemes aquàtics de 24 punts dels quadrats UTM CG64 i CG73.

Les mostres s'ha recollit directament de l'aigua i/o utilitzant xarxa de plancton i ganxo per macroalgues. Totes les mostres es varen fixar al camp amb formaldehid al 4% i es troben al dept. de Biologia Vegetal Fac. Biologia Univ. Barcelona.

En total s'han identificat 51 taxons d'algues continentals. La major part d'espècies estan àmpliament difoses en aigües alcalines de Catalunya. Cal destacar però l'interès de les carofícies *Nitella flexilis* i *Tolypella glomerata*, poc citades a la literatura.

A nivell d'hàbitats aquàtics ens han semblat força homogenis, amb petits cursos d'aigua, generalment temporals (probablement estan secs a l'estiu) i basses de diversa mida, que sovint es fan servir com abeuradors de bestiar.

Alhora que es realitzaven les recol.leccions d'algues s'ha pres nota d'algunes característiques generals dels punts de mostreig com ara: amplada, fondària, velocitat de l'aigua (qualitativa), geologia, % fàcies lòtica-fàcies lenítica, % recobriment de macròfits i algues, transparència de l'aigua (qualitativa), pH, conductivitat i possibles impactes.

Després d'aplicar una anàlisi de correspondències (que explica el 39,95 % de la variància) a partir de les variables biològiques i físico-químiques de l'aigua podem diferenciar tres tipus de sistemes aquàtics amb una sèrie d'espècies d'algues que veiem hi estan força associades:

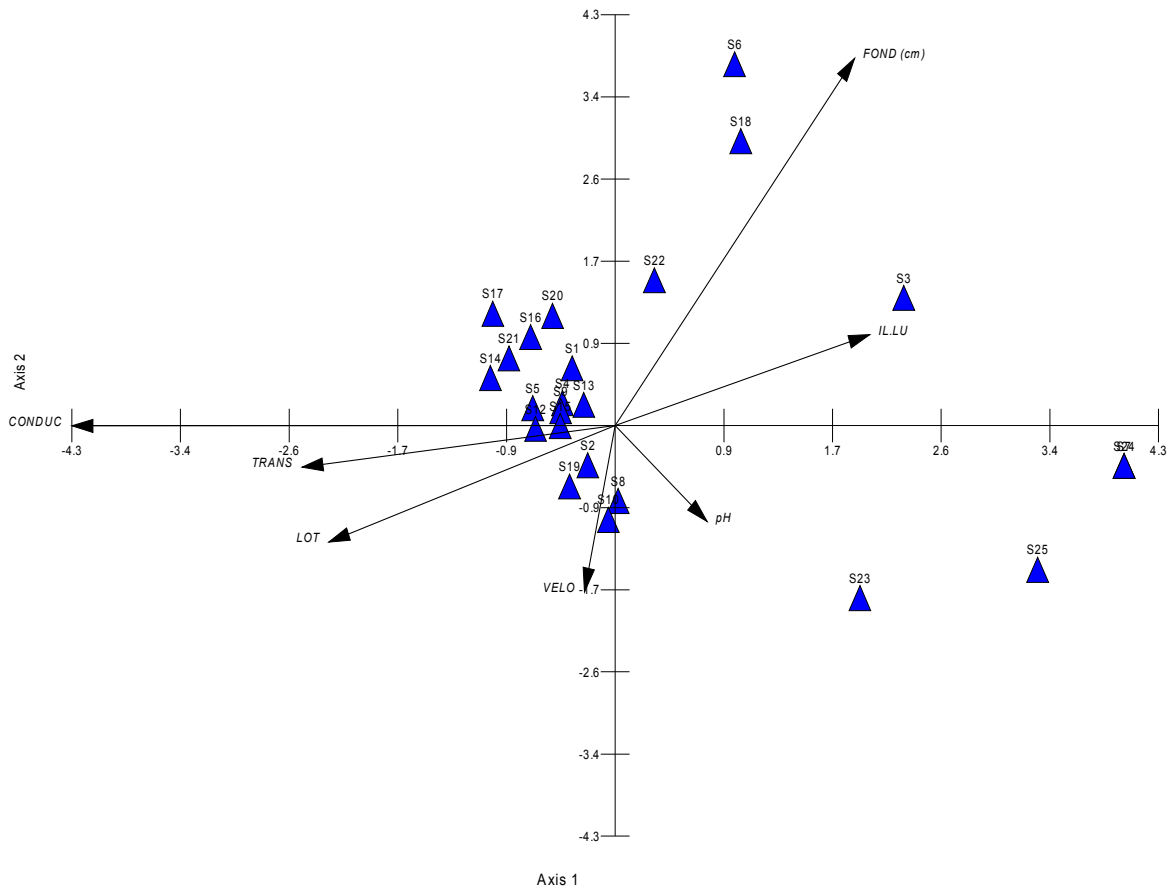
GRUP 1: Aigües molt mineralitzades (alcalines), amb un grau d'exposició a la llum mitjà o baix (a causa de la vegetació de les ribes que fa ombra a la llera del riu), transparents i amb un corrent d'aigua relativament elevat. La major part de localitats estudiades corresponen a aquest grup, essent les algues més representatives d'aquest ambient: *Chaetophora elegans*, *Tolypothrix* sp., *Batrachospermum moniliforme*, *Cladophora glomerata* i *Draparnaldia mutabilis*. Aquestes algues sovint van associades a la presència de molses aquàtiques en llocs molt ombrívols.

GRUP 2: Aigües moderadament mineralitzades (també alcalines, però més diluïdes), sovint ben exposades a la llum, amb una fondària al voltant d'1 m, amb un corrent lent o estagnants (estanys, basses). En aquesta situació trobem les localitats S3, S6, S18 i S22, on s'estableixen algues com ara *Chara hispida* var. *major*, *Chara vulgaris* var. *vulgaris*, *Phormidium* sp. i *Spirogyra* sp. 1.

GRUP 3: Aigües moderadament mineralitzades (com al Grup 2), però amb una fondària menor, són aigües més someres i amb un pH més elevat, que atribuïm probablement a la presència de poblacions importants de fitoplantó, fet que explicaria la terbolesa relativa d'aquestes masses d'aigua. En aquestes condicions trobem localitats com ara S7, S23, S24, S25, que sovint són visitades per bestiar i que presenten algues com ara *Nitella flexilis* i *Tolypella glomerata*.

Pel que fa a possibles impactes antròpics observats, la major part de sistemes aquàtics presenten impacte agrícola dels camps de conreu de cereals i localment granges de bestiar. Així mateix hi ha també localitats que no hem detectat cap mena d'impacte.

### CCA case scores



Vector scalina: 5.40

## Algues CG64

### 32 taxons en total

0 Citacions precedents

Pormidium autumnale (Agardh) Gomont  
Phormidium sp.  
Tolypothrix sp.  
Trachelomonas volvocina Ehrenberg  
Cyclotella sp.  
Cymbella affinis Kützing  
Fragilaria ulna var. acus (Kützing) Lange-Bertalot  
Fragilaria ulna (Nitzsch) Lange-Bertalot  
Surirella ovata Kützing  
Vaucheria  
Chaetophora elegans (Roth) Agardh  
Draparnaldia mutabilis (Roth) Bory  
Gonium pectorale Müller  
Oedogonium sp.  
Pandorina morum (Müller) Bory  
Scenedesmus acutus Meyen

Ulothrix sp.  
Cladophora glomerata  
Closterium 0 um diàmetre  
Closterium sp.  
Cosmarium botrytis (Meneghin) Ralfs  
Cosmarium laeve Rabenhorst  
Mougeotia 7,5 um diàmetre  
Mougeotia sp. 7,5 um diàmetre  
Spirogyra 25 um diàmetre  
Spirogyra 37,5 um diàmetre  
Zygnema sp. 25 um diàmetre  
Chara globularis Thuillier  
Chara hispida var. major (Hartmann) R.D. Wood  
Chara vulgaris var. vulgaris L.  
Nitella flexilis (L.) C. Agardh  
Tolypella glomerata (Desv.) Leonhardi

## Algues CG73

### 20 taxons en total

0 Citacions precedents

Chaetophora elegans (Roth) Agardh  
Chara hispida var. major (Hartmann) R.D. Wood  
Closterium 0 um diàmetre  
Closterium ehrenbergii Meneghin ex Ralfs  
Cosmarium laeve Rabenhorst  
Draparnaldia mutabilis (Roth) Bory  
Gongrosira incrustans (Rinsch) Schmidle  
Gonium pectorale Müller  
Melosira varians Agardh  
Mougeotia 7,5 um diàmetre

Mougeotia sp. 7,5 um diàmetre  
Nitzschia linearis W. Smith  
Palmella mucosa Kützing  
Pandorina morum (Müller) Bory  
Scenedesmus acutus Meyen  
Spirogyra 25 um diàmetre  
Spirogyra 37,5 um diàmetre  
Spirogyra varians (Hassall) Kützing  
Surirella ovata Kützing  
Tolypothrix sp

## Fongs

### Fongs CG64

#### 7 taxons en total

0 Citacions precedents

Suillus bovinus  
Inocybe rimosa  
Scutellinia cf. scutellata  
Suillus luteus  
Gymnopus dryophilus  
Microsphaera alphitoides  
Pyrenopeziza cf. foliicola



## Artròpodes Quadat CG64 102 tàxons en total

### 18 Citacions precedents, 17 no retrobades (\*\*) i una retrobada (\*)

- Adelphocoris lineolatus (Goeze, 1778)  
Aelia rostrata Boheman, 1852  
Aellopus atratus (Goeze, 1778)  
\*\*Agabus (Gaurodytes) bipustulatus (Linnaeus, 1767)  
Anthocharis belia euphenoides  
Anthocharis cardamines  
Aporia crataegi  
Beosus maritimus (Scopoli, 1763)  
Brachycoleus pilicornis pilicornis (Panzer, 1805)  
Brachycoleus triangularis (Goeze, 1778)  
Brachyplax tenuis (Mulsant & Rey, 1852)  
\*\*Calopteryx virgo subsp. festiva (Brullé, 1832)  
Camptopus lateralis (Germar, 1817)  
Capsodes flavomarginatus (Donovan, 1798)  
Capsodes sulcatus sulcatus (Fieber, 1861)  
Capsus ater (Linnaeus, 1758)  
Carcharodus lavatherae  
Carpocoris fuscispinus (Boheman, 1851)  
Carpocoris pudicus (Poda, 1761)  
Centrocoris variegatus Kolenati, 1845  
\*\*Cercion lindenii (Sélys, 1840)  
Charagochilus gyllenhalii (Fallén, 1807)  
\*\*Coelambus confluens (Fabricius, 1787)  
Coenonympha arcania  
Coptosoma scutellatum (Geoffroy, 1785)  
Coreus marginatus marginatus (Linnaeus, 1758)  
Coriomeris affinis (Herrich-Schaeffer, 1839)  
Coriomeris denticulatus (Scopoli, 1763)  
Corizus hyoscyami hyoscyami (Linnaeus, 1758)  
Cupido osiris  
Cymus melanocephalus Fieber, 1861  
Deraeocoris lutescens (Schilling, 1837)  
Deraeocoris ribauti Wagner, 1943  
Dicranocephalus agilis (Scopoli, 1763)  
Dicranocephalus albipes (Fabricius, 1781)  
Dolycoris baccarum (Linnaeus, 1758)  
Dyroderes umbraculatus (Fabricius, 1775)  
\*\*Eretes sticticus (Linnaeus, 1767)  
Erynnis tages  
\* Euphydryas (Eurodryas) aurinia (Rottemburg, 1775)  
Eurydema oleracea (Linnaeus, 1758)  
Eurygaster maura (Linnaeus, 1758)  
Glaucopsyche alexis  
Gonepteryx rhamni  
Gonocerus acuteangulatus (Goeze, 1778)  
Gonocerus juniperi (Herrich-Schaeffer, 1839)  
\*\*Gyrinus (Gyrinus) substriatus Stephens, 1829  
\*\*Gyrinus (Gyrinus) urinator Illiger,  
Hadrodemus m-flavum (Goeze, 1778)  
\*\*Haliplus (Liaphlus) mucronatus Stephens,  
\*\*Haliplus (Neohalipus) lineatocollis (Marshall, 1802)  
Heterocapillus tigripes (Mulsant & Rey, 1852)  
Heterogaster artemisiae Schilling, 1829  
Holcogaster fibulata (Germar, 1831)  
\*\*Hydroglyphus pusillus (Fabricius, 1781)  
\*\*Hygrobia hermanni (Fabricius, 1775)  
\*\*Hyphydrus (Hyphydrus) aubei Ganglbauer, 1892  
Icodema infusata (Fieber, 1861)  
\*\*Ilybius (Ilybius) meridionalis Aubé, 1836  
Iphiclidea podalirius feisthamelii  
\*\*Laccophilus hyalinus (De Geer, 1774)  
\*\*Laccophilus minutus (Linnaeus, 1758)  
Lasiocoris anomalus (Kolenati, 1845)  
Legnotus fumigatus (A. Costa, 1853)  
Leptidea sinapis  
Limenitis reducta  
Loxocnemis dentator (Fabricius, 1794)  
Lygaeus equestris (Linnaeus, 1758)  
Lygus rugulipennis Poppius, 1911  
Melanocoryphus albomaculatus (Goeze, 1778)  
Melitaea phoebe occitanica  
Neottiglossa flavomarginata (Lucas, 1849)  
Neottiglossa leporina (Herrich-Schaeffer, 1830)  
Neottiglossa lineolata (Mulsant & Rey, 1852)  
Notostira erratica (Linnaeus, 1758)  
Ochlodes venata  
Palomena prasina (Linnaeus, 1761)  
Phylus coryli (Linnaeus, 1758)  
Phylus melanocephalus (Linnaeus, 1767)  
Phymata crassipes (Fabricius, 1775)  
Pieris rapae  
Piezodorus lituratus (Fabricius, 1794)  
Polyommatus bellargus  
Polyommatus escheri  
Polyommatus icarus  
Pontia daplidice  
Psallus aurora (Mulsant & Rey, 1852)  
Psallus quercus (Kirschbaum, 1856)  
Pseudophilotes panoptes  
Pyrrhocoris apterus (Linnaeus, 1758)  
Raglius confusus (Reuter, 1886)  
\*\*Rhantus (Rhantus) suturalis (McLeay, 1825)  
Rhopalus parumpunctatus (Schilling, 1829)  
Rhopalus subrufus (Gmelin, 1790)  
Rhyparochromus phoeniceus (Rossi, 1794)  
Spialia sertorius  
Stenodema sericans (Fieber, 1861)  
\*\*Stictonectes lepidus (Olivier, 1795)  
\*\*Stictonectes optatus (Seidlitz, 1887)  
Stictopleurus punctatonevus (Goeze, 1778)  
Tinicephalus varensis Wagner, 1964  
Vanessa cardui

## Artròpodes Quadat CG73

93 tàxons en total

23 Citacions precedents, 1 de retrobada (\*) i 21 de no retrobades (\*\*)

Adelphocoris lineolatus (Goeze, 1778)  
Aelia rostrata Boheman, 1852  
Alydus calcaratus (Linnaeus, 1758)  
\*\*Anthaxia (Haploanthaxia) millefolii  
\*\*Anthaxia (Melanthaxia) quadripunctata (Linnaeus, 1758)  
Beosus maritimus (Scopoli, 1763)  
Brachycoleus pilicornis pilicornis (Panzer, 1805)  
Brachyplax tenuis (Mulsant & Rey, 1852)  
\*\*Brenthis hecate (Denis & Schiffermüller, 1775)  
Calocoris roseomaculatus roseomaculatus (De Geer, 1773)  
Campyloneura virgula (Herrich-Schaeffer, 1835)  
Capsodes flavomarginatus (Donovan, 1798)  
Capsodes sulcatus sulcatus (Fieber, 1861)  
Capsus ater (Linnaeus, 1758)  
\*\*Cerambyx cerdo Lucas, 1842  
Cercopis intermedia Kirschbaum 1868  
Closterotomus norwegicus (Gmelin, 1790)  
Coreus marginatus marginatus (Linnaeus, 1758)  
Coriomeris affinis (Herrich-Schaeffer, 1839)  
\*\*Decticus albifrons (Fabricius, 1775)  
Deraeocoris ribauti Wagner, 1943  
Deraeocoris ruber (Linnaeus, 1758)  
\*\*Dichroscytus algericus Wagner, 1951  
Dicranocephalus albipes (Fabricius, 1771)  
Dolycoris baccarum (Linnaeus, 1758)  
\*\*Emprepes pudicalis (Duponchel, 1832)  
Enoplops scapha (Fabricius, 1803)  
\*\*Euphydryas (Eurodryas) aurinia (Rottemburg, 1775)  
Eurydema oleracea (Linnaeus, 1758)  
\*\*Evergestis politalis (Denis & Schiffermüller, 1775)  
Eysarcoris ventralis (Westwood, 1837)  
\*\*Glaucopsyche alexis (Poda, 1761)  
Globiceps sphaegiformis (Rossi, 1790)  
Gonocerus acuteangulatus (Goeze, 1778)  
Hadrodemus m-flavum (Goeze, 1778)  
Heterocapillus tigris (Mulsant & Rey, 1852)  
Heterogaster artemisiae Schilling, 1829  
Hypsitylus prasinus Fieber, 1861  
Icodema infuscata (Fieber, 1861)  
\*\*Iolana iolas (Ochsenheimer, 1816)  
Lasiacantha capucina piligera (Garbiglietti, 1869)  
Lopus decolor palliatus (Perris, 1857)  
Loricula bipunctata (Perris, 1857)  
Lygus gemellatus gemellatus (Herrich-Schaeffer, 1835)  
Maccevethus cf. corsicus Signoret, 1862  
Maccevethus corsicus Signoret, 1862  
Melanocoryphus albomaculatus (Goeze, 1778)  
\*\*Metacrambus caretellus (Zeller, 1847)  
Metopoplax ditomoides (A. Costa, 1847)  
Neottiglossa flavomarginata (Lucas, 1849)  
Neottiglossa leporina (Herrich-Schaeffer, 1830)  
Neottiglossa pusilla (Gmelin, 1790)  
\*\*Ocnerodes brunneri (Bolivar, 1876)  
\*\*Oedemera (Oedemera) lurida (Marsham, 1802)  
\*\*Omocestus (Dirshius) raymondi (Yersin, 1863)  
Paraparomius leptopoides (Baerensprung, 1859)  
Phylus melanocephalus (Linnaeus, 1767)  
Phytocoris juniperi Frey-Gessner, 1865  
Piezodorus lituratus (Fabricius, 1794)  
\*\*Platycleis (Platycleis) affinis Fieber, 1853  
\*\*Platycleis (Platycleis) albopunctata (Goeze, 1778)  
\*\*Platycleis (Tessellana) tessellata (Charpentier, 1825)  
Platyplax inermis (Rambur, 1839)  
\*\*Poecilus (Sogines) laevigatus (Dufour, 1820)  
Psallus dichrous Kerzhner, 1962  
Psallus quercus (Kirschbaum, 1856)  
Psallus quercus (Kirschbaum, 1856)  
\*\*Pterolonche (Pterolonche) albescens Zeller, 1847  
Pterotmetus dimidiatus Fieber, 1861  
Rhopalus parumpunctatus (Schilling, 1829)  
Rhopalus subrufus (Gmelin, 1790)  
Sphedanolestes sanguineus (Fabricius, 1794)  
Stenodema calcarata (Fallén, 1807)  
\*\*Steropleurus perezii (Bolívar, 1877)  
\*\*Thymelicus acteon subsp. acteon (Rottemburg, 1775)  
Tinicephalus hortulanus (Meyer-Dür, 1843)  
\*\*Watsonalla uncinula (Borkhausen, 1790)

## **Invertebrats Quadat CG64**

### **20 tàxons en total**

**23 Citacions precedents no retrobades (\*\*)**

Abida polyodon  
Cepaea (Cepaea) nemoralis  
Cernuella (Cernuella) virgata  
Cernuella cespitum subsp. arigonis  
Cornu aspersum  
Eobania vermiculata  
Euomphalia strigella  
Ferussacia (Ferussacia) folliculus  
Granaria braunii  
Helicella madritensis

Helicigona lapicida  
Jaminia quadridens  
Monacha (Monacha) cartusiana  
Otala (Otala) punctata  
Oxychilus (Oxychilus) draparnaudi  
Pomatias elegans  
Pseudotachea splendida  
Rumina decollata  
Xerocrassa penchinati  
Zebrina detrita

## **Invertebrats Quadat CG73**

### **28 tàxons en total**

**23 Citacions precedents no retrobades (\*\*)**

Abida polyodon  
Acanthinula aculeata  
Ancylus fluviatilis  
Cepaea (Cepaea) nemoralis  
Cernuella (Cernuella) virgata  
Cornu aspersum  
Eobania vermiculata  
Euconulus (Euconulus) fulvus  
Euomphalia strigella  
Granaria braunii  
Helicigona lapicida  
Jaminia quadridens  
Lymnaea truncatula  
Monacha (Monacha) cartusiana

Otala (Otala) punctata  
Oxychilus (Oxychilus) draparnaudi  
Oxyloma (Oxyloma) elegans  
Pomatias elegans  
Pseudotachea splendida  
Pupilla (Pupilla) muscorum  
Radix peregra  
Rumina decollata  
Succinea elegans  
Truncatellina callicratis  
Vallonia costata  
Vitrina pellucida  
Xerocrassa penchinati  
Zebrina detrita

## **Ressó mediàtic**

Les primeres jornades de prospecció biològica de Catalunya van ser força seguides pels mitjans de comunicació. Destaquen dos reportatges a la Televisió de Catalunya (TV3). Un primer programa, anunciant el acte emès en “printime” durant el telenotícies migdia (dissabte dia 5 de Juny) i un segon un cop finalitzat l'esdeveniment i un cop recopilada la informació de tots els investigadors emès el dia 28 de desembre de 2010a l'espai el Medi Ambient . Aquestes emissions es poden veure per internet a TV3 a la carta, respectivament, a les adreces web:

TV:

<http://www.tv3.cat/videos/2949410/Biodiversitat-sota-la-lupa>

<http://www.tv3.cat/pprogrames/elmediambient/meaSeccio.jsp?seccio=reportatge&id=13072>

Premsa:

Diari de Solsona

i diversos portals Web

<http://baclab.cfc.cat/?p=104>

[http://www.catalunyaconstruye.com/pdf/ecopolis\\_dia\\_mundial\\_medi\\_ambient\\_catala\\_10.pdf](http://www.catalunyaconstruye.com/pdf/ecopolis_dia_mundial_medi_ambient_catala_10.pdf)

## Recull d'imatges



Filmació del reportatge de TV3



Taula de treball de Cormòfits



Preparació de plantes per a la premsa



Presa de dades amb Zamia mobile



Aspirador per a recollir artròpodes



Recol·lecció de Mol·luscs





Reconeixament de Líquens saxícoles



Recollida de Líquens saxícoles



Recol·lecció de Briòfits



Treball de camp amb els vehicles de l'IRBIO



Sopars a...



**Entrada de daes georeferenciades amb PDA (programari Zamia de B-VegAna)**





**Estudi de les algues microscòpiques amb microscopi invertit**





**Una mica d'Història,**





**Organització**