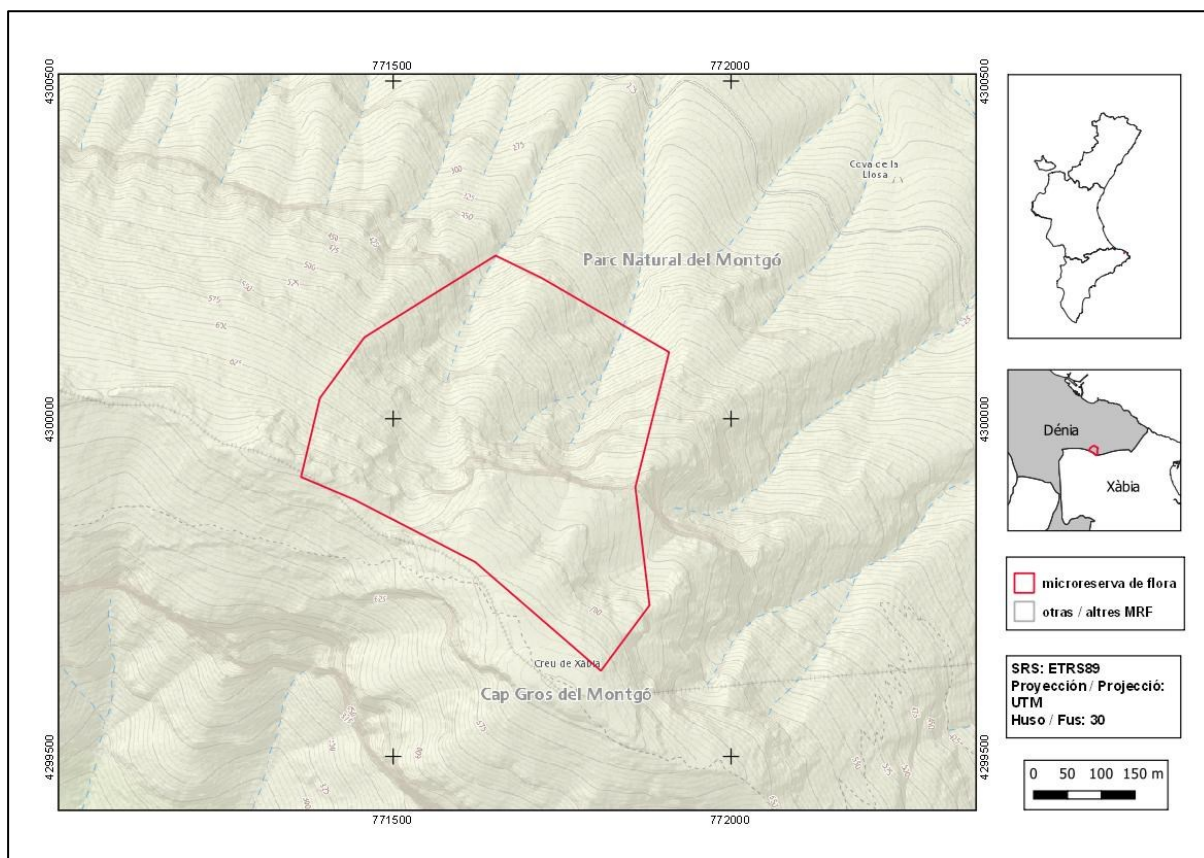




Barranc de l'Emboixar

Orden de declaración	DOGV nº 4390 (pág. 30392) de 2 de diciembre de 2002 http://www.dogv.gva.es/datos/2002/12/02/pdf/2002_13219.pdf				
Municipio	Dénia	Comarca	La Marina Alta	Provincia	Alicante
Superficie	19,55 ha	Altitud	350 - 740 m	UTM	31SBC509, BC5098
Titularidad	Monte de Utilidad Pública de la Generalitat Valenciana AL118				
Litología	Limos y arcillas		Sector corológico	Setabense	
Termoclima	Termomediterráneo		Ombroclima	Subhúmedo	
Espacio Protegido / Red Natura 2000	LIC Montgó (ES5211007) Parque Natural del Montgó				
Localización / Acceso	https://goo.gl/maps/d9bA5QJ1tgtZcp1n7				





Número de especies de flora vascular: 123

Flora protegida (P)¹, endémica (E) o rara (R)

<i>Arenaria montana</i> subsp. <i>intricata</i> (E)	<i>Hippocrepis valentina</i> (E, R)
<i>Asperula pau</i> subsp. <i>dianensis</i> (P, E, R)	<i>Leucanthemum gracilicaule</i> (E)
<i>Biscutella montana</i> (E)	<i>Linaria cavanillesii</i> (E, R)
<i>Brassica repanda</i> subsp. <i>maritima</i> (E)	<i>Ophrys speculum</i> (R)
<i>Campanula hispanica</i> (E, R)	<i>Ornithogalum bourgaeum</i> (R)
<i>Carduncellus dianius</i> (E, R)	<i>Phillyrea latifolia</i> (R)
<i>Carduus nigrescens</i> subsp. <i>hispanicus</i> (E, R)	<i>Potentilla caulescens</i> (R)
<i>Centaurea rouyi</i> subsp. <i>rouyi</i> (E)	<i>Pseudoscabiosa saxatilis</i> (E)
<i>Centaureum quadrifolium</i> subsp. <i>linariifolium</i> (E)	<i>Rhamnus oleoides</i> subsp. <i>angustifolia</i> (R)
<i>Conopodium thalictrifolium</i> (E, R)	<i>Ruscus hypophyllum</i> (P, R)
<i>Crepis albida</i> subsp. <i>scorzoneroides</i> (E, R)	<i>Sarcocapnos saetabensis</i> (E)
<i>Dianthus saetabensis</i> subsp. <i>saetabensis</i> (E)	<i>Satureja obovata</i> subsp. <i>valentina</i> (E)
<i>Elaeoselinum tenuifolium</i> (E)	<i>Saxifraga longifolia</i> (P, R)
<i>Ephedra fragilis</i> (R)	<i>Scrophularia tanacetifolia</i> (E)
<i>Erucastrum virgatum</i> subsp. <i>brachycarpum</i> (E)	<i>Sedum sediforme</i> subsp. <i>dianium</i> (E)
<i>Guillonea scabra</i> (E)	<i>Sideritis dianica</i> (E, R)
<i>Helianthemum asperum</i> subsp. <i>willkommii</i> (E)	<i>Stachys heraclea</i> (R)
<i>Helianthemum croceum</i> subsp. <i>cavanillesianum</i> (E)	<i>Teucrium botrys</i> (R)
<i>Helianthemum origanifolium</i> subsp. <i>saetabense</i> (E)	<i>Teucrium flavum</i> subsp. <i>glaucum</i> (R)
<i>Helichrysum pendulum</i> subsp. <i>fontanesii</i> (E, R)	<i>Thymus vulgaris</i> subsp. <i>aestivus</i> (E)



Asperula pau subsp. *dianensis* es un endemismo diánico, con un área de distribución que va desde Dénia al Mascarat. Es una planta que habita en acantilados calcáreos cerca de la costa.

Ruscus hypophyllum es una especie muy rara en la flora valenciana, que actualmente está incluida en la categoría de especies *Protegidas No Catalogadas*.



¹ La calificación "protegida" hace referencia a las especies incluidas en la Orden 6/2013.
http://www.dogv.gva.es/datos/2013/04/04/pdf/2013_3166.pdf



Tipos de hábitats (Código Natura 2000) (Hábitat prioritario*)

- Pendientes rocosas calcícolas con vegetación casmofítica (8210).
- Matorrales termomediterráneos y pre-estépicos (5330).
- Prados calcáreos cársticos o basófilos del *Alyso -Sedion albi* (6110*).
- Zonas subestépicas de gramíneas y anuales del *Thero-Brachypodietea* (6220*).

Plan de gestión

http://www.dogv.gva.es/datos/2002/12/02/pdf/2002_13219.pdf



Vista de la microrreserva de flora, donde se observan las comunidades rupícolas, así como los matorrales que albergan boj (*Buxus sempervirens*) y rusco mayor (*Ruscus hypophyllum*).



Acciones adicionales de conservación

- Refuerzo poblacional de fresnos de flor (*Fraxinus ornus*), madroños (*Arbutus unedo*) y de *Teucrium flavum* subsp. *glaucum*.
- Instalación de panel interpretativo de los hábitats y las especies representativas de la microrreserva de flora.

Comentarios

Esta microrreserva es la localidad clásica de una de las especies más raras del territorio valenciano, el laurel de Alejandría (*Ruscus hypophyllum*), característica de coscojares litorales muy húmedos. Asimismo, alberga una de las poblaciones valencianas más meridionales de boj (*Buxus sempervirens*), cuya presencia en esta localidad ha dado lugar probablemente al topónimo *barranc de l'Emboixar*.

Bibliografía

- Bolòs, O. de (1957). De vegetazione valentina, I. *Collectanea Botanica (Barcelona)* 5(2): 527-596.
- Rigual, A. (1984). *Flora y vegetación de la provincia de Alicante*. Ed. 2. Instituto de Estudios Juan Gil-Albert. Alacant.