

Geografiska områdeindelningar

En översikt

Innehåll

- Utgångspunkter
- En internationell utblick
 - OECD
 - EU/Eurostat
 - Sverige
 - SCB
 - Tillväxtverket/Tillväxtanalys
 - Jordbruksverket
 - SKR



Utgångspunkter

- Flera olika sätt att definiera Stad, landsbygd och glesbygd såväl internationellt som nationellt. Vilken betydelse har det?
 - Jämförelser mellan länder
 - Implementering av policys
 - Tidsmässig utveckling
- Indelningar och definitionerna ändras över tid- Kommuner ett exempel
- Hur många människor som bor eller någon mätbar aktivitet i olika typer av områden beror på hur dessa grupperas

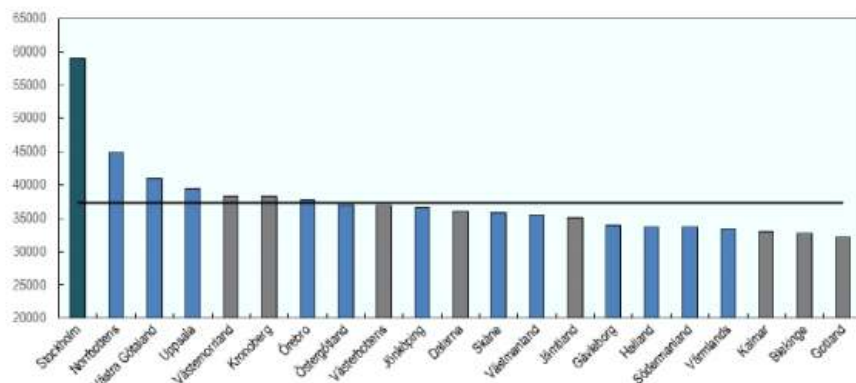
OECD Typologi av landsbygd-stad

- Metodens *första steg* består i att klassificera "lokala enheter" (i Sverige = kommuner) som **landsbygd om deras befolkningstäthet är under 150 invånare per kvadratkilometer** (500 invånare för Japan och Korea , för att ta hänsyn till det faktum att deras nationella befolkningstäthet överstiger 300 invånare per kvadratkilometer)
- Det *andra steget* består i att aggregera denna lägre nivå (lokala enheter) till TL3-regioner(Län) och klassificera de som "**övervägande urbana**", "**mellanliggande**" och "**övervägande landsbygd**" med hjälp av procentandelen av befolkningen som bor i lokala landsbygdsenheter (lokala enheter med en befolkningstäthet under 150 invånare per kvadratkilometer).
- TL3-regioner klassificeras sedan som:

Källa: https://www.oecd.org/cfe/regionaldevelopment/OECD_regional_typology_Nov2012.pdf

OECD forsättning

- **Predominantly Urban (PU)**, om *andelen av befolkningen som bor i lokala enheter på landsbygden är under 15 %*
- **Intermediate (IN)**, om *andelen av befolkningen som bor i lokala landsbygdsenheter är mellan 15 % och 50 %*
- **Predominantly Rural (PR)**, om *andelen av befolkningen som bor på i lokala enheter som definieras som landsbygdsenheter är högre än 50 %*



Source: OECD (2016), "Regional economy", OECD Regional Statistics (database). Note: grey colour represents rural regions as defined by the OECD.

Diagram 1.5: BNP per capita för svenska regioner 2012 (landsbygdsregioner = gråa staplar)

Källa: https://www.oecd.org/cfe/regionaldevelopment/OECD_regional_typology_Nov2012.pdf

OECD fortsättning

- Slutligen i ett tredje steg tas hänsyn till *storleken på urbana centra* i TL3-regionerna och justerar klassificeringen utifrån följande regler
 - En **region** som klassificeras som *övervägande landsbygd enligt steg 1 och 2* blir **mellanliggande** om den innehåller ett stadscentrum med mer än 200 000 invånare (500 000 för Japan och Korea) som representerar minst 25 % av den regionala befolkningen.
 - En *region som klassificeras som mellanliggande* i steg 1 och 2 blir **övervägande urban** om den innehåller ett stadscentrum med mer än 500 000 invånare (1 000 000 för Japan och Korea) som representerar minst 25 % av den regionala befolkningen

Källa: https://www.oecd.org/cfe/regionaldevelopment/OECD_regional_typology_Nov2012.pdf



OECD:s indelning

- Den ursprungliga definitionen (baserat på en befolkningstäthet) utökades med ett kriterium som tar hänsyn till den körtid som krävs för att nå ett tätbefolkat centrum, efter exempel från några länder (Kanada) samt en tillämning i europeiska länder utförd av Europeiska kommissionen (GD Regio)
- Denna metod tillämpades på OECD-regioner i Europa, Nordamerika och Japan

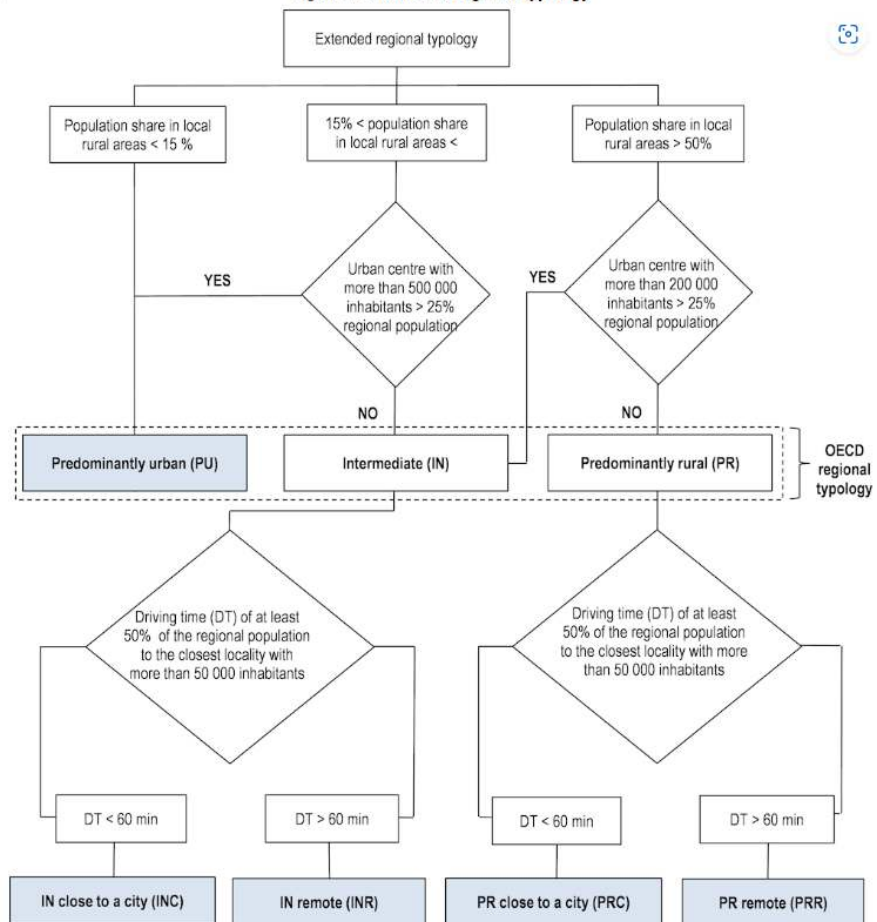
Källa: https://www.oecd.org/cfe/regionaldevelopment/OECD_regional_typology_Nov2012.pdf

Mer sofistikerad typologi

- Den resulterande klassificeringen består av fem typer av regioner:
 - Övervägande urbana (PU),
 - Mellanliggande nära en stad (INC),
 - Mellanliggande avlägsen (INR),
 - Övervägande landsbygd nära en stad (PRC) och
 - Övervägande landsbygd avlägsen (PRR).

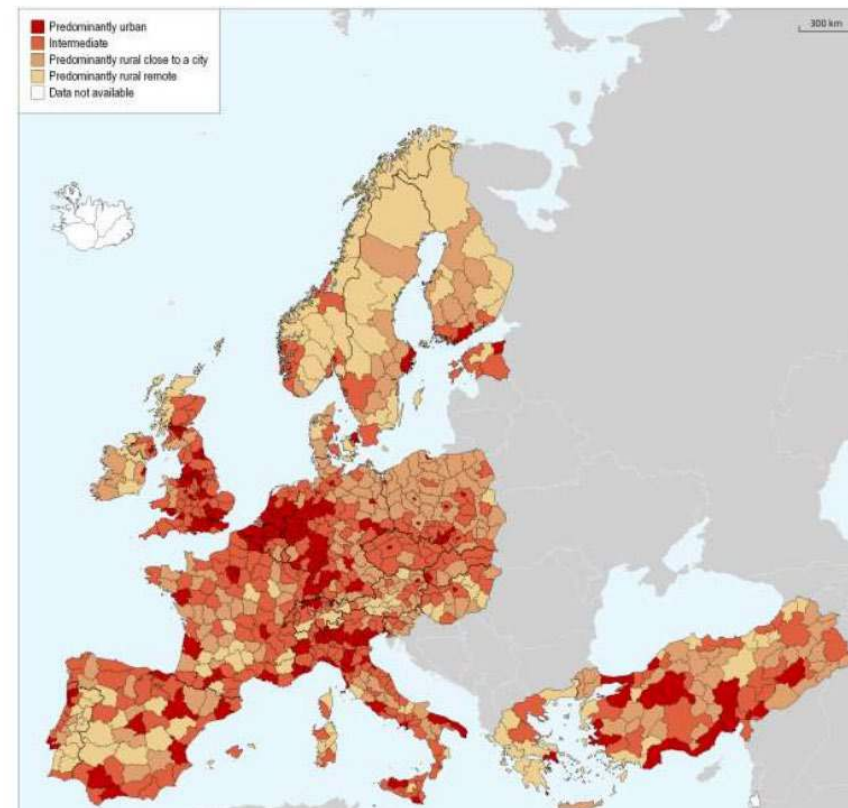
Källa: https://www.oecd.org/cfe/regionaldevelopment/OECD_regional_typology_Nov2012.pdf

Figure A.1. Extended regional typology



Source: Source: Brezzi, M., L. Dijkstra and V. Ruiz (2011), "OECD Extended Regional Typology: The Economic Performance of Remote Rural Regions", OECD Regional Development Working Papers, 2011/06, OECD Publishing. <http://dx.doi.org/10.1787/5kg6z83tw7f4-en>.

Figure 2. OECD regional typology - Europe

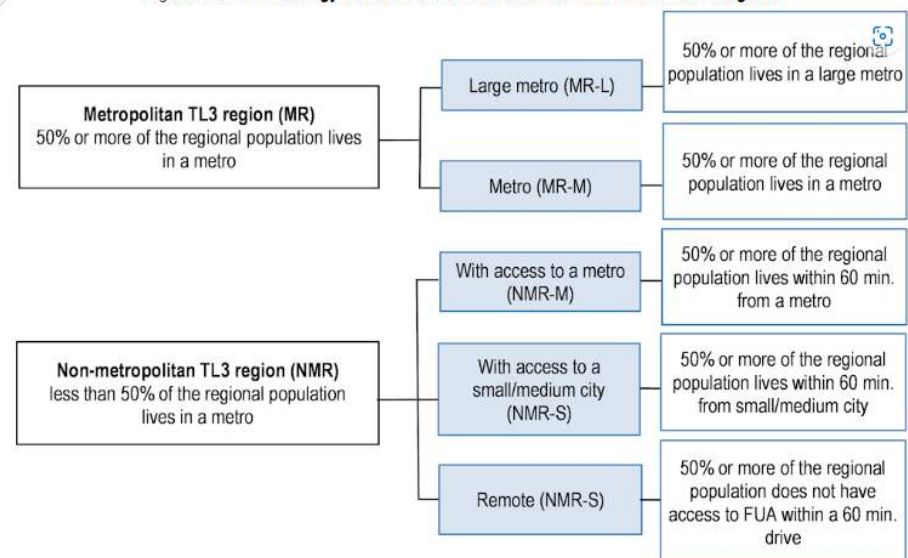


Källa: https://www.oecd.org/cfe/regionaldevelopment/OECD_regional_typology_Nov2012.pdf

Metropolitan regions



Figure A.3. Methodology to define the access to metro classification for regions



Source: Fadic, M., et al. (2019), "Classifying small (TL3) regions based on metropolitan population, low density and remoteness", OECD Regional Development Working Papers, No. 2019/06, OECD Publishing, Paris, <https://doi.org/10.1787/b902cc00-en>.

Table A.4. Number of metropolitan areas and share of the national population in metropolitan areas, 2022

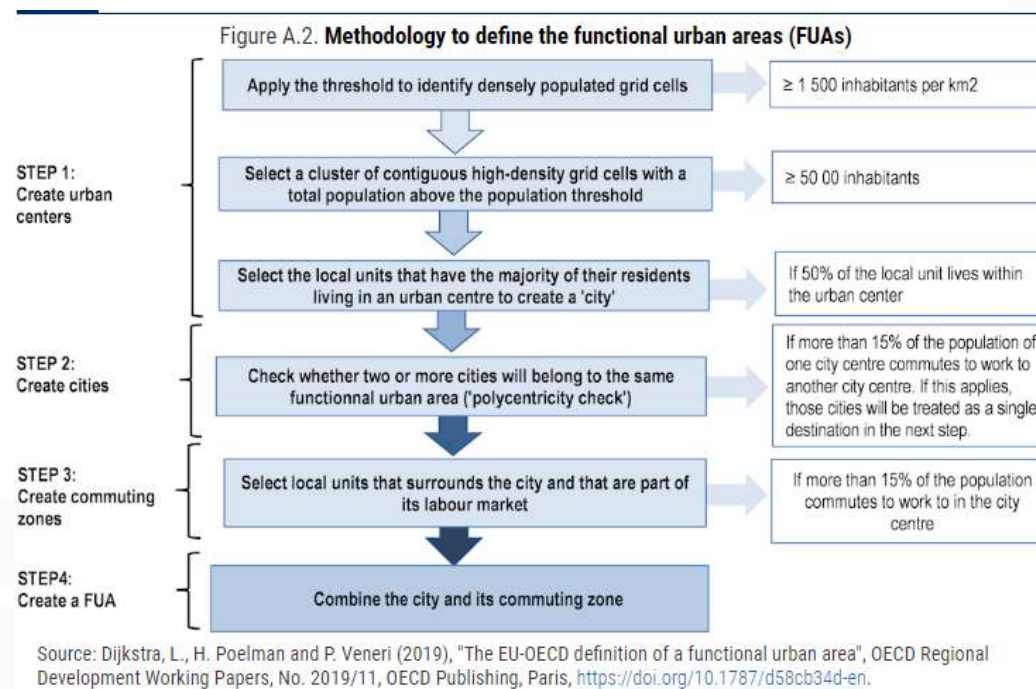
Metropolitan areas (FUAs with a population above 250 000 inhabitants)

Country	Total metropolitan areas		Population between 250 000 and 500 000		Population between 500 000 and 1.5 million		Population above 1.5 million		Rest (non-metropolitan)
	Number	% of national population	Number	% of national population	Number	% of national population	Number	% of national population	% of national population
Australia	11	74	5	7	2	7.9	4	59.1	26
Austria	6	59.7	3	11.1	2	14.8	1	33.8	40.3
Belgium	7	60	2	4.5	4	26.8	1	28.7	40
Canada	16	66.5	4	3.7	7	15.1	5	47.7	33.5
Chile	10	65.5	6	10.9	3	13.4	1	41.2	34.5
Colombia	22	56.8	8	5.4	10	14.9	4	36.5	43.2
Czech Republic	4	37.3	1	3.2	2	13.4	1	20.7	62.7
Germany	67	68.2	39	16.8	20	20.3	8	31	31.8
Denmark	4	54.7	2	12.1	1	9.1	1	33.5	45.3
Spain	26	55.4	13	9.7	9	13.3	4	32.4	44.6
Estonia	1	30.1	1	30.1	0	0	0	0	69.9
Finland	4	47.8	3	19.7	0	0	1	28	52.2
France	46	56.5	29	14.7	14	17.3	3	24.5	43.5
United Kingdom	46	69	25	13.7	15	18	6	37.3	31
Greece	2	42.7	0	0	1	9.8	1	33	57.3

Greece	2	42.7	0	0	1	9.8	1	33	57.3
Hungary	5	42.4	4	11.6	0	0	1	30.8	57.6
Ireland	2	49.3	1	8.9	0	0	1	40.4	50.7
Italy	24	40.8	11	6.3	9	10.5	4	24	59.2
Japan	54	78.9	18	5.2	30	19	6	54.6	21.1
Korea	20	80	8	4.9	8	13	4	62	20
Lithuania	2	29.8	1	10.4	1	19.4	0	0	70.2
Luxembourg	1	100	0	0	1	100	0	0	0
Latvia	1	48.5	0	0	1	48.5	0	0	51.5
Mexico	64	61.3	27	7.5	27	18.2	10	35.6	38.7
Netherlands	16	66	11	22.6	3	16.2	2	27.2	34
Norway	4	46.7	3	19.9	1	26.8	0	0	53.3
New Zealand	3	51.5	1	8.8	1	9.8	1	32.9	48.5
Poland	19	42.1	10	9.7	7	17.3	2	15	57.9
Portugal	3	44.3	1	2.6	1	12.4	1	29.3	55.7
Slovak Republic	1	8.3	1	8.3	0	0	0	0	91.7
Slovenia	1	14	1	14	0	0	0	0	86
Sweden	5	45.8	2	5.5	2	17.1	1	23.3	54.2
Switzerland	5	39.6	2	9.9	3	29.7	0	0	60.4
Türkiye	20	43.5	4	1.7	11	11.5	5	30.3	56.5
United States	165	71.9	70	7.5	60	15.4	35	49	28.1



Functional urban areas



FUA

Sweden



Table 1. List of functional urban areas

FUA name	FUA code	Population in 2015 (GHS)	Share of population living in the city (%)
Borås	SE505	107 000	100
Gothenburg	SE002	958 000	100
Helsingborg	SE503	224 000	57
Jönköping	SE004	166 000	81
Linköping	SE007	202 000	77
Malmö	SE003	647 000	68
Norrköping	SE502	153 000	87
Orebro	SE008	197 000	73
Stockholm	SE001	2 163 000	44
Umeå	SE005	146 000	80
Uppsala	SE006	282 000	75
Vasterås	SE501	189 000	75

Note: This document includes information as of 2022.

EUROSTAT/EU-vad är urbant område

- Tre kategorier för att beskriva urbana områden.
 - a) storstad
 - b) mindre stad eller förort
 - c) glesbefolkat område
- För att ett område ska klassas som **storstad väljs kilometerrutor ut med minst 1 500 invånare per kvadratkilometer. De områden där de skapar ett sammanhängande kluster om minst 50 000 invånare kallar Eurostat en storstadsmiljö.**
- **Mindre stad eller förort väljs kilometerrutor med minst 300 invånare ut. Om det sammanhängande klustret av rutor består av minst 5 000 invånare så är det en mindre stad eller förort.**

Källa: SCB



HÖGSKOLAN
DALARNA

Eurostat/EU fortsättning

- I nästa steg kopplar Eurostat de bildade klustren till ländernas kommuner för att kunna följa återkommande statistik för området. Kommunerna klassas då enligt följande:
 - Om mer än hälften av kommunens befolkning återfinns i storstadsklustren klassas kommunen som en storstad
 - Om mer än hälften av kommunens befolkning bor utanför klustren har kommunen en låg urbaniseringsgrad och klassas därmed som en glest befolkad kommun
 - De kommuner där för få invånare bor utanför klustren och för få invånare samtidigt bor i storstadsklustren klassas som mindre stad/förort

Källa: SCB



HÖGSKOLAN
DALARNA

Konsekvenser

- I främst Norden är kommunerna relativt stora till ytan
- Det kan också vara så att en kommun med stor yta och en markant större tätort bidrar till att hela kommunen klassas som en mindre stads- eller förortskommun

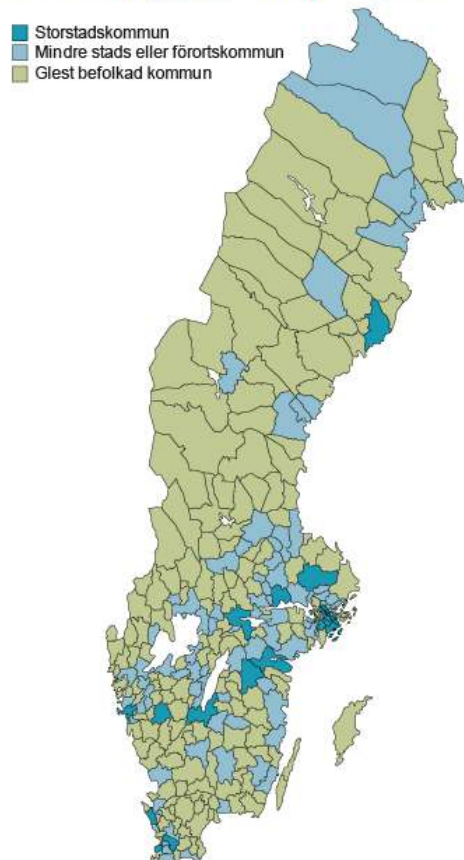
Källa: SCB



HÖGSKOLAN
DALARNA

Eurostat/EU

Urbaniseringsgrad för Sveriges kommuner enligt Eurostats definition, 2011



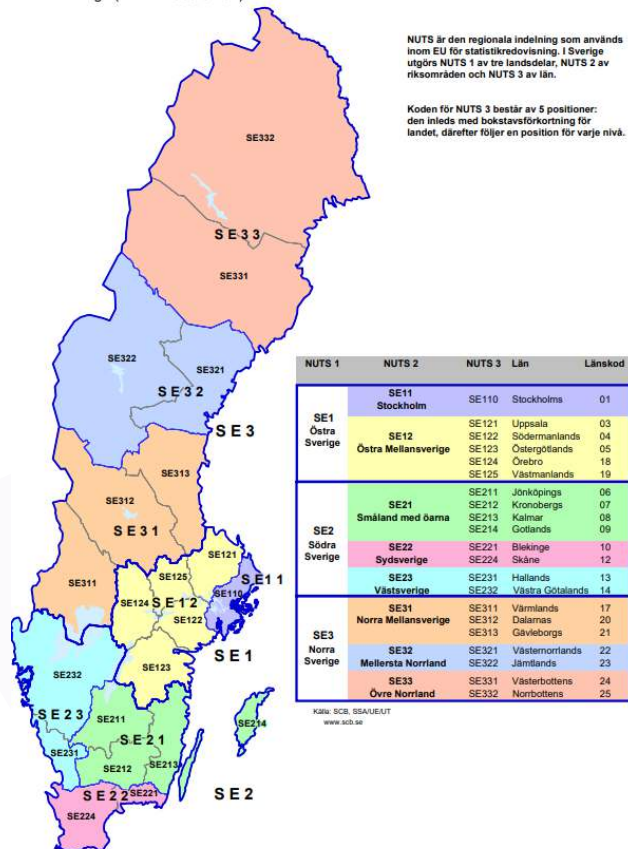
Enligt Eurostats sätt att räkna så är det 24 kommuner i landet som klassas som storstäder. Men då ingår exempelvis inte Gävle kommun där Gävle tätort har 71 000 invånare, då bebyggelsen är blandad och inte har tillräckligt många sammanhängande kilometerrutor som uppfyller kravet på 1 500 invånare.

Källa: SCB



HÖGSKOLAN
DALARNA

Karta över
NUTS-indelningen
i Sverige (fr.o.m. 2008-01-01)



Regioner inom EU

Administrativ enhet	NUTS- nivå i EU	Numerisk position (1)	Antal omr. i EU	Antal omr. i Sverige
Större geografisk zon	1	3	92	3
Makro regioner	2	4	242	8
Mindre regioner	3	5	1 166	21

Källa: SCB

NUTS indelning

Vilken Nuts-nivå en administrativ enhet tillhör bestäms på grundval av demografiska tröskelvärden.

Nivå	Lägst	Högst
Nuts 1	3 miljoner	7 miljoner
Nuts 2	800 000	3 miljoner
Nuts 3	150 000	800 000

Om det i en medlemsstat inte finns någon administrativ enhet som är tillräckligt stor för en viss Nuts-nivå, ska denna nivå skapas genom sammanslagning av ett lämpligt antal mindre administrativa enheter som gränsar till varandra. De enheter som slagits samman på detta sätt kallas "icke-administrativa enheter".

"NUTS5" användes tidigare som beteckning för kommuner men kallas numera LAU2, Local Administrative Units.

Olika klassifikationer av områden- EU

Kluster: grupper av rutnätsceller som uppfyller ett visst kriterium i förhållande till deras befolkningstäthet. Till exempel kan liknande rutnätsceller grupperas i olika grupper av rutnätsceller ex. landsbygd, urbana kluster (kluster med hög befolkningsdensitet) eller storstadskluster (högdensitetskluster)

Lokala administrativa enheter (LAU): ett system för att dela upp ett territorium i syfte att utveckla statistik på lokal nivå

Dessa enheter är vanligtvis administrativa indelningar på låg nivå inom ett land, rankade under en provins, region eller stat

Källa: SCB



HÖGSKOLAN
DALARNA

Olika klassificeringar av områden- EU

- Rutnätstypologier: Eurostat samlar in befolkningsstatistik baserad på 1 km² rutnätsceller
- Detaljerade statistik används för att fastställa olika klustertyper — storstadscentra, urbana kluster och landsbygdsceller
- Lokala typologier: baserad på statistik för lokala administrativa enheter (LAU) som vanligtvis omfattar kommuner eller andra lokala administrativa enheter i hela EU.
- Statistik för LAU kan användas för att fastställa lokala typologier inklusive graden av urbanisering (orstäder, städer och förorter, landsbygdsområden)
 - funktionella stadsområden (städer och deras omgivande pendlingszoner)
 - kustområden (kustnära och icke-kustnära områden)

Olika klassifikationer av områden- EU

- Regionala typologier: statistik som är grupperad enligt klassificeringen av territoriella enheter för statistik (NUTS);
 - De tillhandahåller information på en relativt aggregerad detaljnivå, med uppgifter som presenteras för NUTS-nivå 1-, nivå 2- respektive nivå 3-regioner, med information om större till mindre territoriella enheter.
 - Endast den mest detaljerade statistiken på NUTS-nivå 3 används som byggstenar för att fastställa typologin mellan stad och landsbygd (huvudsakligen stadsregioner, mellanliggande regioner och övervägande landsbygdsregioner)

Figure 0.1: Territorial typologies — an overview

	Geographical level	Basic territorial typologies	Urban typologies	Coastal typology	Border typology	Island typology	Mountain typology
Regional typologies:	NUTS 1 regions						
	NUTS 2 regions						
	NUTS 3 regions	Urban-rural typology: predominantly urban regions; intermediate regions; predominantly rural regions	Metropolitan regions	Coastal regions	Border regions	Island regions	Mountain regions
Local typologies:	Local administrative units (LAU)	Degree of urbanisation (°): cities; towns and suburbs; rural areas	City definitions: cities; functional urban areas (FUA) = cities and their commuting zones	Coastal areas			
Grid typologies:	Grid cells (1 km ²)	Cluster types: urban centre; urban clusters; rural grid cells	Urban clusters and urban centres				

 Individual codes and labels (based on geographical entity)

 Three categories per country (aggregated)

 Combination of individual codes and aggregation

 Two categories per country (aggregated)

 Technical level

 As defined in Regulation (EC) No 1059/2003 on the establishment of a common classification of territorial units for statistics (NUTS).



FUA

- Först identifieras urbana centra (eller högdensitetskluster) som består av rutnätsceller med en befolkningstäthet på minst 1 500 invånare km² och tillsammans har en befolkning på minst 50 000 invånare.
- Dessa stadscentra kan läggas över LAU för att identifiera städer (LAU där minst 50 % av befolkningen bor i ett urbant centrum) och pendlingszoner (LAU:er som omger en stad som kännetecknas av att minst 15 % av befolkningen pendlar till jobbet i staden)

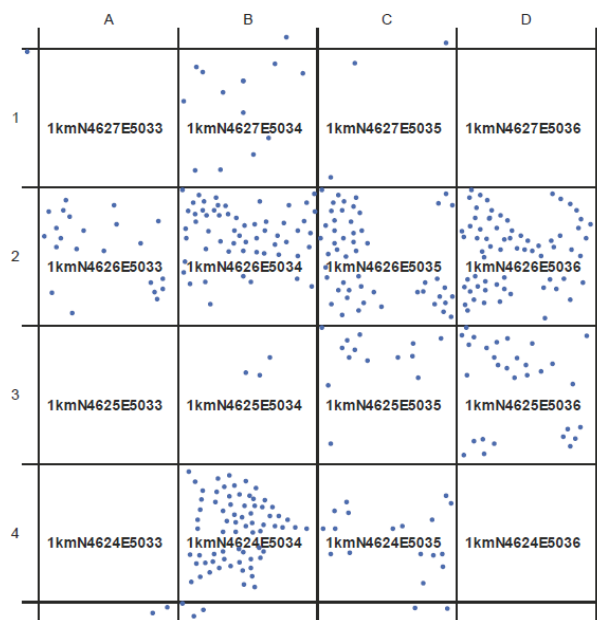
Termen funktionell urbant område används för att beskriva dessa områden som består både av en stad och omgivande pendlingszon(er)

FUA

- Funktionella stadsområden kan sedan läggas över NUTS-nivå 3-regioner för att identifiera storstadsregioner och icke-storstadsregioner, definierade som en NUTS-nivå 3-region eller grupper av NUTS-nivå 3-regioner där minst 50 % av befolkningen bor i ett stadsområde som består av mer än 250 000 invånare.

Aggregering sker på följande vis

Figure 0.3: Point-based data overlaid on a statistical grid



Aggregering

Figure 0.4: Population count for aggregated point-based information

	A	B	C	D
1	1kmN4627E5033	1kmN4627E5034	1kmN4627E5035	1kmN4627E5036
2	1kmN4626E5033	1kmN4626E5034	1kmN4626E5035	1kmN4626E5036
3	1kmN4625E5033	1kmN4625E5034	1kmN4625E5035	1kmN4625E5036
4	1kmN4624E5033	1kmN4624E5034	1kmN4624E5035	1kmN4624E5036

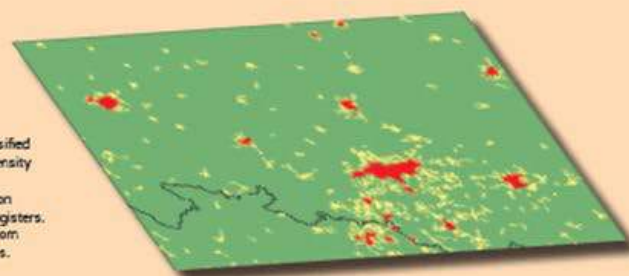


Degree of urbanisation

A classification of local administrative units

Grid cells

Raster cells of 1 km² are classified using criteria of population density and contiguity. Where available, the population distribution is derived from registers. Elsewhere, it is downscaled from local (LAU2) population figures.



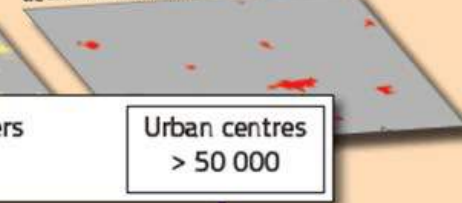
Grid cells outside urban clusters



Contiguous cells (including diagonals) with a density of at least 300 inh./km² and a minimum of 5000 inhabitants

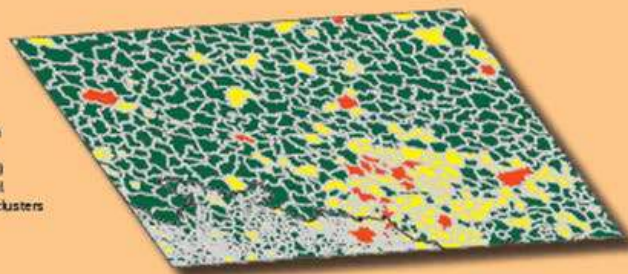


Contiguous cells (without diagonals and with gap filling) with a density of at least 1500 inh./km² and a minimum of 50000 inhabitants

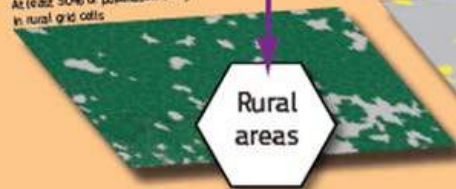


LAU2 units

The degree of urbanisation is a classification of local administrative units (LAU2) based on the share of local population living in urban clusters and in urban centres.

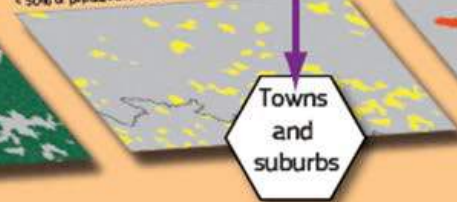


At least 50% of population living in rural grid cells



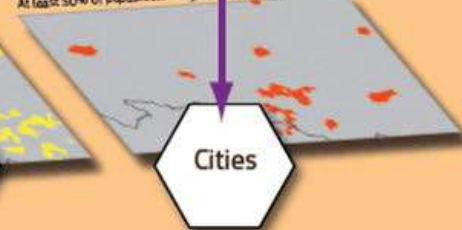
Thinly populated areas

< 50% of population in rural grid cells and < 50% of population in urban centres



Intermediate density areas

At least 50% of population living in urban centres



Densely populated areas

This typology has been developed by DG Regional and Urban Policy in co-operation with DG Agriculture and Rural Development, Eurostat, DG Joint Research Centre and OECD.

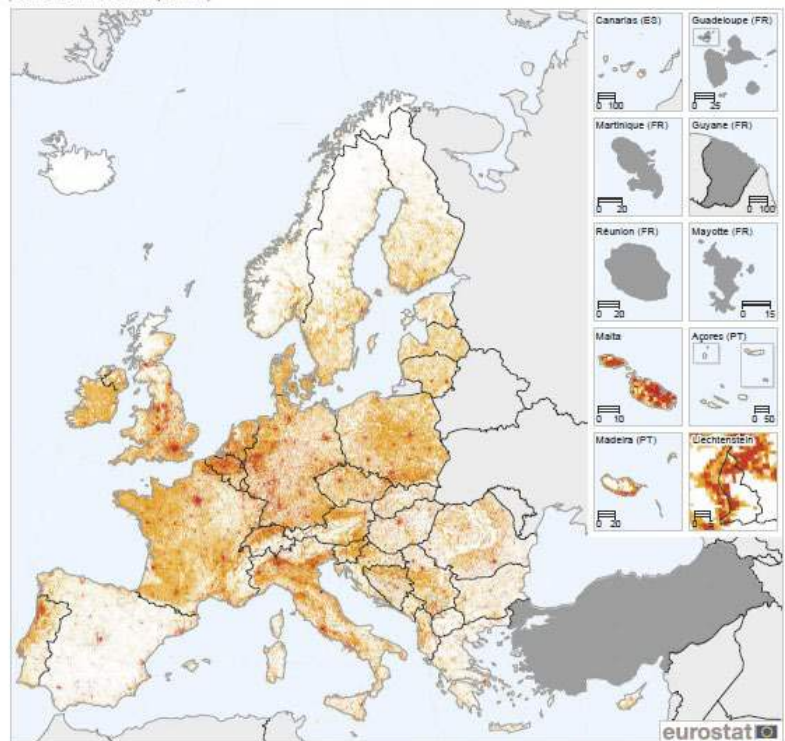
Data sources: Eurostat, DG JRC, national statistical institutes, EFGS

For more information:

Revision of the Degree of Urbanisation
http://ec.europa.eu/eurostat/estatstat/statstat/estat/index.php?lang=en&revision_of_the_degree_of_urbanisation

Correspondence table of LAU2
http://ec.europa.eu/eurostat/estatstat/statstat/estat/index.php?lang=en&targetUrl=DISP_006URBA

Map 0.12: Population density based on the GEOSTAT population grid (number of inhabitants per km²)



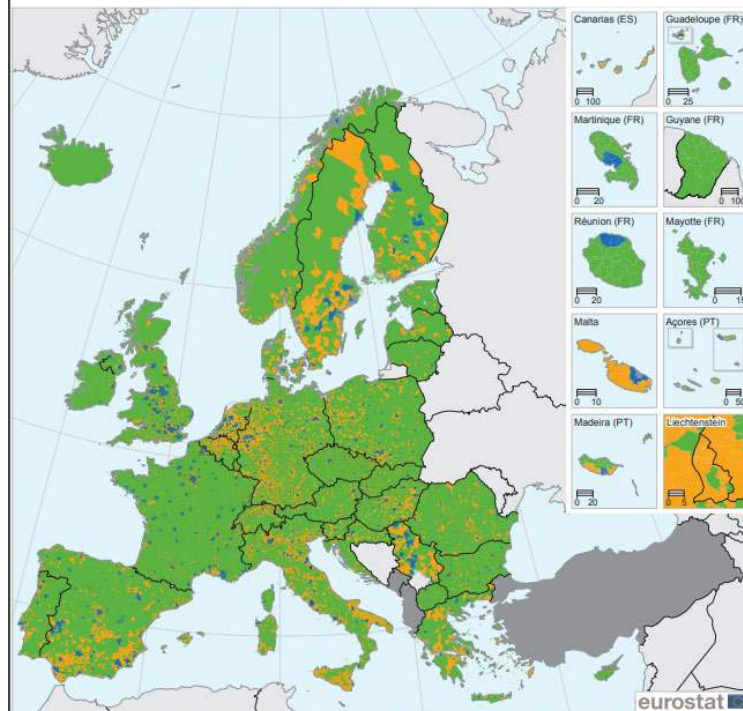
number of inhabitants/km²

- 0
- 1 - < 5
- 5 - < 20
- 20 - < 200
- 200 - < 500
- 500 - < 5 000
- ≥ 5 000
- Data not available

Administrative boundaries: © EuroGeographics © UN-FAO © Turkstat
Cartography: Eurostat — GISCO, 10/2018

0 200 400 600 800 km

Degree of urbanisation for local administrative units (LAU)



Administrative boundaries: © EuroGeographics © UN-FAO © Turkstat
Cartography: Eurostat — GISCO, 05/2018

- Cities**
(Densely populated areas: at least 50 % of the population lives in urban centres)
- Towns and suburbs**
(Intermediate density areas: less than 50 % of the population lives in rural grid cells and less than 50 % of the population lives in urban centres)
- Rural areas**
(Thinly populated areas: more than 50 % of the population lives in rural grid cells)
- Data not available**

0 200 400 600 800 km

Note: based on population grid from 2011 and LAU 2016.
Source: Eurostat, JRC and European Commission Directorate-General for Regional Policy



Stor variation i befolkningstäthet

- För befolkningsnätet för GEOSTAT 2011 fanns det 56 208 rutnätsceller med endast en invånare, medan i andra änden av skalan det högsta antalet invånare per 1 km² rutnätscell - cirka 53 119 personer - registrerades för Barcelona (Spanien)
- Det bodde nästan 466 miljoner personer i rutnätsceller som kännetecknades av 150 eller fler invånare.
- Cirka 90 % av befolkningen bor i cirka 10 % av rutnätscellerna.

LAU:s förändras över tiden

Eventuella ändringar av typologierna som orsakas genom att ändringar i listan över LAU:er kan implementeras på ett av två olika sätt:

- 1) Tillämpa den specifika metoden för varje datainsamling till den nya LAU gränser
- 2) Tillämpa ett enklare tillvägagångssätt som inte använder GIS för att uppskatta den resulterande statistiken baserat på ändringar av LAU gränser.

EU 2019 Harmonisering/Uppsummering

1. De enhetliga villkoren för en harmoniserad tillämpning av den rutnätsbaserade typindelningen ska vara följande:

Indelning enligt vad som fastställts i förordning (EG) nr 1059/2003	Beteckningar	Villkor
Rutnätsbaserad typindelning	”Glesbefolkade rutor” eller ”Rutor med låg befolkningstäthet”	1 km ² -rutor med en befolkningstäthet på mindre än 300 invånare/km ² och andra rutor utanför tätbefolkade kluster.
	”Tätbefolkade kluster” eller ”Kluster med medelhög befolkningstäthet”	1 km ² -rutor som gränsar till varandra (inklusive diagonalt angränsande rutor) med en befolkningstäthet på minst 300 invånare/km ² och minst 5 000 invånare i klustret.
	”Tätbefolkade centrum” eller ”Kluster med hög befolkningstäthet”	1 km ² -rutor som gränsar till varandra (exklusive diagonalt angränsande rutor) i ett tätbefolkat kluster med minst 1 500 invånare/km ² och minst 50 000 invånare i klustret efter det att dataluckor fyllts (så kallad gap filling).

EU 2019 Harmonisering/Uppsummering

2. De enhetliga villkoren för en harmoniserad tillämpning av typindelningen på LAU-nivå ska vara följande:

Indelning enligt vad som fastställts i förordning (EG) nr 1059/2003	Beteckningar		Villkor
Urbaniseringsgrad (DEGURBA):	”Tätbefolkade områden”	”Storstadskommuner”	Territoriella enheter på LAU-nivå där minst 50 % av befolkningen bor i tätbefolkade centrum.
		”Mindre stads- eller förortskommuner”	Territoriella enheter på LAU-nivå där mindre än 50 % av befolkningen bor i glesbefolkade rutor och mindre än 50 % bor i tätbefolkade centrum.
	”Glesbefolkade områden”		Territoriella enheter på LAU-nivå där minst 50 % av befolkningen bor i glesbefolkade rutor.



EU 2019 Harmonisering/Uppsummering

Funktionella stadsområden	"Funktionella stadsområden"	"Städer"	Territoriella enheter på LAU-nivå definierade som "Storstadskommuner"
		"Pendlingsområden"	Territoriella enheter på LAU-nivå från vilka minst 15 % av den förvärvsarbetande befolkningen pendlar till staden, där enklaver är inkluderade och exklaver exkluderade.
Kustområden	"Kustområden"		Territoriella enheter på LAU-nivå som gränsar till havet eller har minst 50 % av sin yta inom ett avstånd på 10 km från havet. Enklaver (LAU som är icke-kustområden men som omges av angränsande LAU som är kustområden) läggs till.
	"Icke-kustområden"		Territoriella enheter på LAU-nivå som inte är "Kustområden", dvs. som inte gränsar till havet eller har mindre än 50 % av sin yta inom ett avstånd på 10 km från havet.



EU 2019 Harmonisering/Uppsummering

Typindelningen storstad-icke-storstad	"Storstadsregioner"	En enskild region på Nuts 3-nivå eller en sammanslagning av regioner på Nuts 3-nivå där minst 50 % av befolkningen bor i funktionella stadsområden med minst 250 000 invånare.
	"Icke-storstadsregioner"	Regioner på Nuts 3-nivå som inte är "Storstadsregioner"



EU 2019 Harmonisering/Uppsummering

Typindelningen kust- inland	"Kustregioner"	Regioner på Nuts 3-nivå som gränsar till havet, eller i vilka minst 50 % av befolkningen bor inom 50 km från kusten samt regionen på Nuts 3-nivå Hamburg (Tyskland).
	"Icke-kustregioner"	Regioner på Nuts 3-nivå som inte är "Kustregioner"

EU 2019 Harmonisering/Uppsummering

3. De enhetliga villkoren för en harmoniserad tillämpning av typindelningen på Nuts 3-nivå ska vara följande:

Indelning enligt vad som fastställts i förordning (EG) nr 1059/2003	Beteckningar	Villkor
Typindelningen stad-land	"Huvudsakligen tätbefolkade regioner"	Regioner på Nuts 3-nivå där minst 80 % av befolkningen bor i tätbefolkade kluster.
	"Medeltätbefolkade regioner"	Regioner på Nuts 3-nivå där mer än 50 % men mindre än 80 % av befolkningen bor i tätbefolkade kluster.
	"Huvudsakligen glesbefolkade regioner"	Regioner på Nuts 3-nivå där minst 50 % av befolkningen bor i glesbefolkade rutor.



Degree of urbanisation classification/FN

- 51st session of the UN Statistical Commission (UNSC) as 'the methodology for delineation of cities and urban and rural areas for international and regional statistical comparison purposes

Degree of urbanisation classification/FN

- In order to have meaningful international comparisons of statistical indicators along this continuum, there is also an undisputed need for a definition that is nationally relevant and internationally comparable at the same time(Eurostat,2021)

Degree of urbanisation classification

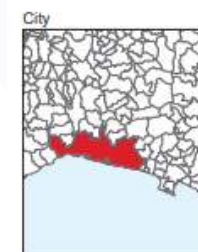
- Klassificeringen av hur urbaniserat ett område är försöker ta hänsyn till områden som ligger mellan stadsområden och glebygdsområden
 - “This is important because policymaking that is uniformly applied across the three classes may not be suitable and could benefit from being tailored to the specific requirements of cities, towns and semi-dense areas or rural areas.”(Eurostat 2021)

Nivå 2

Short and technical terms for classifying small spatial units to levels 1 and 2 of the degree of urbanisation classification

Level	Short term	Technical term
1	CITIES	DENSELY POPULATED AREAS
2	Cities	Large settlements
1	TOWNS AND SEMI-DENSE AREAS	INTERMEDIATE DENSITY AREAS
2	Dense towns	Dense, medium settlements
2	Semi-dense towns	Semi-dense, medium settlements
2	Suburban or peri-urban areas	Semi-dense areas
1	RURAL AREAS	THINLY POPULATED AREAS
2	Villages	Small settlements
2	Dispersed rural areas	Low density areas
2	Mostly uninhabited areas	Very low density areas

Funktionell region



City
Small spatial unit



Small spatial unit with $\geq 15\%$ of its employed population commuting to the city

Commuting area after including enclaves and dropping exclaves



Functional urban area
Added enclave
Removed exclave

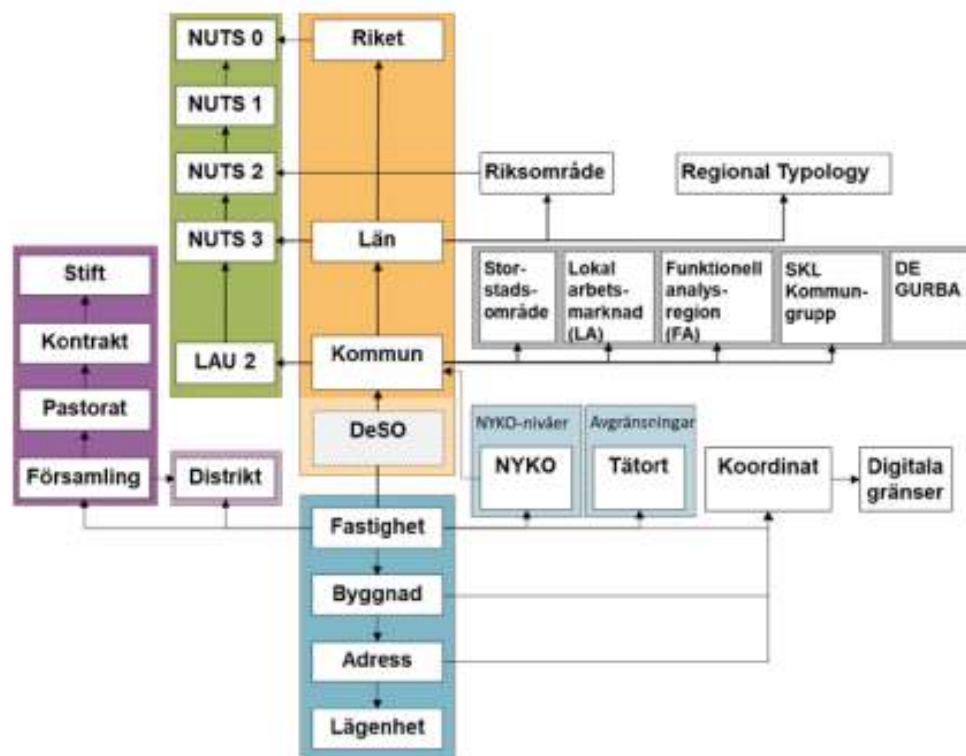


HÖGSKOLAN
DALARNA

Några indelningar i Sverige

Olika regionala indelningar som används

Figur 1
Översikt över regionala indelningar och deras samband
Overview of the regional divisions and their relations



Källa: SCB

Storstadsområden

Metropolitan areas

I Sverige finns det tre storstadsområden: Stockholms, Göteborgs och Malmö.

Grupperingen av kommuner tillhörande respektive storstadsområde bygger på statistik för arbetspendling och flyttning mellan centralkommun och kranskommuner samt tar hänsyn till befintlig planeringssamverkan.

Indelningen reviderades senast 2005.

Stor-Göteborg

(13 kommuner)



Stor-Stockholm

(26 kommuner)



Stor-Malmö

(12 kommuner)



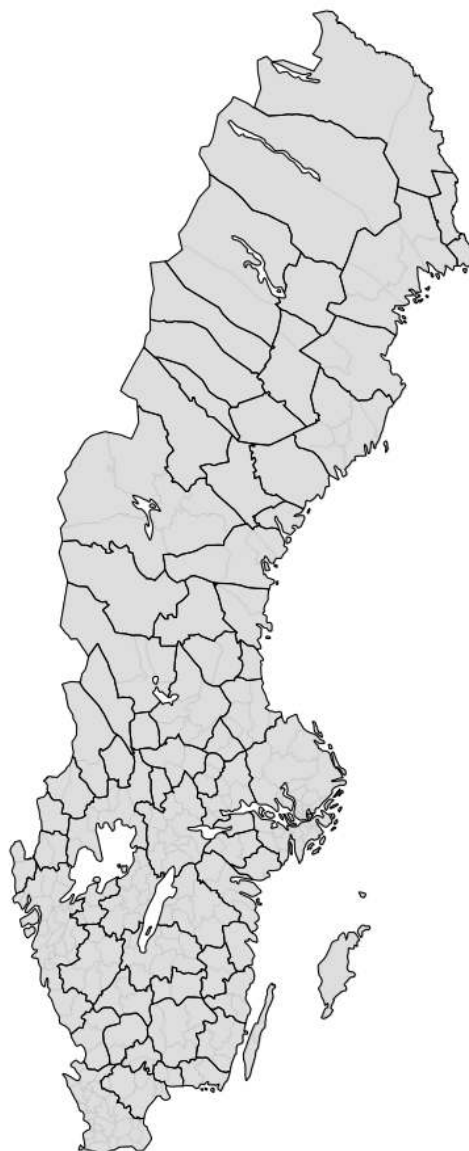
Källa: SCB
www.scb.se

Lokala arbetsmarknader (LA 2018)

Local labour markets

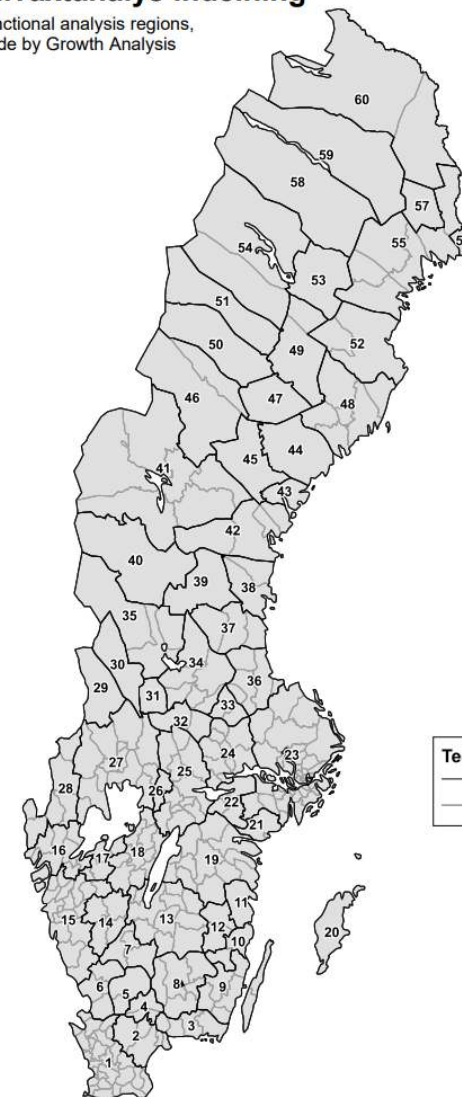
Teckenförklaring

- Lokal arbetsmarknad
- Kommun



Tillväxtanalys indelning

Functional analysis regions, made by Growth Analysis



Teckenförklaring

- FA-regioner
- Kommungräns

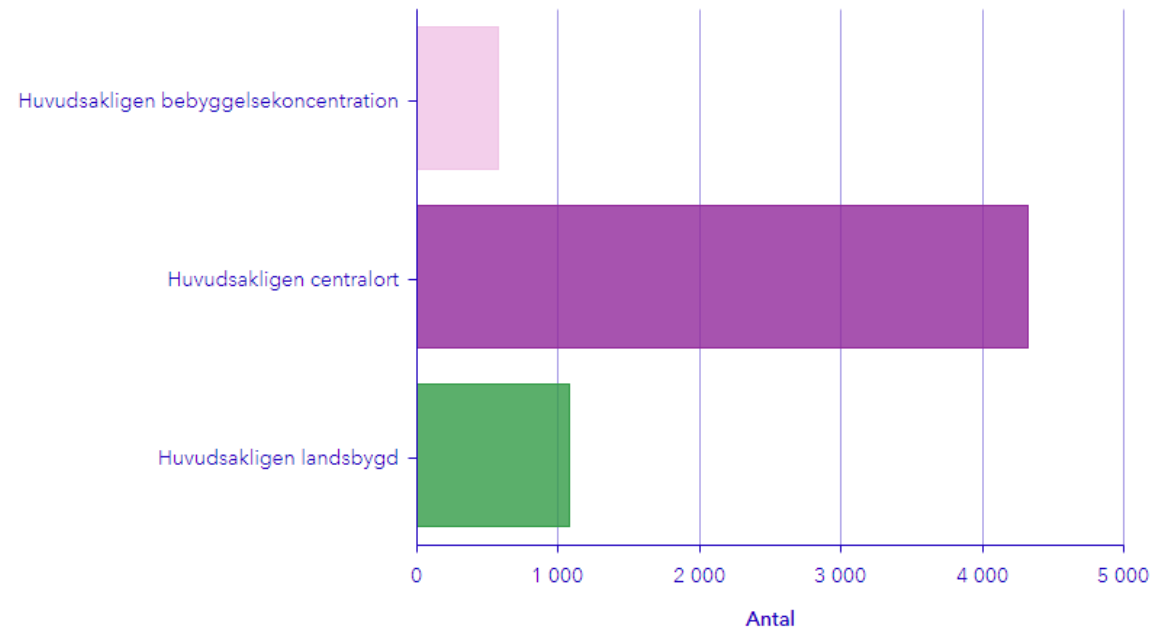


**HÖGSKOLAN
DALARNA**

Deso



Antal Demografiska statistikområden (DeSO) efter kategori



Glesbygdsverket

Fyra regioner

Det finns många gemensamma drag mellan gles- och landsbygder i olika delar av landet, men det finns också stora skillnader.

Därför delar vi in landet i fyra regioner:

- **Skogslänens inland** är de områden som ingick i EU:s tidigare Mål 6-område.
- **Skogslänen övrigt** är de områden i skogslänen som inte ingick i EU:s tidigare Mål 6-område.
- **Storstadsregionerna**.
- **Övriga Sverige**.

Gles- och landsbygd enligt Glesbygdsverket

- Glesbygd
- Tätortsnära landsbygd
- Tätort

- 1 Skogslänens inland
- 2 Skogslänen övrigt
- 3 Storstadsregionerna
- 4 Övriga Sverige



Befolkning år 2006 per region och områdestyp. Andel av rikets befolkning.

Regioner	Glesbygd		Tätortsnära landsbygd		Tätort	
	Totalt	%	Totalt	%	Totalt	%
Skogslänens inland	101 598	1,1	83 127	0,9	159 682	1,8
Skogslänen övrigt	32 316	0,4	409 279	4,5	973 842	10,7
Storstadsregionerna	27 501	0,3	330 827	3,6	3 218 622	35,3
Övriga Sverige	17 497	0,2	1 145 918	12,6	2 613 048	28,7
Riket	178 912	2,0	1 969 151	21,6	6 965 194	76,4

Befolkningsförändring 1999-2006 per region och områdestyp.

Regioner	Glesbygd		Tätortsnära landsbygd		Tätort		Totalt	
	Antal	%	Antal	%	Antal	%	Antal	%
Skogslänens inland	-10 063	-9,0	-5 580	-6,3	-2 747	-1,7	-18 390	-5,1
Skogslänen övrigt	-3 616	-10,1	-12 936	-3,1	5 083	0,5	-11 469	-0,8
Storstadsregionerna	1 288	4,9	28 520	9,4	183 795	6,1	213 603	6,4
Övriga Sverige	-941	-5,1	-12 458	-1,1	81 486	3,2	68 087	1,8
Riket	-13 332	-6,9	-2 454	-0,1	267 617	4,0	251 831	2,8

Källa: SCA, Glesbygdsverkets befolkningsförändring



Tillväxtanalys-Tillväxtverket

- Indelningen utgår från befolkning i koordinatsatt statistik (kilometerrutor) för att beräkna den rurala och icke rurala befolkningen i en kommun och olika tröskelvärden för att bestämma kommunens gruppstillhörighet. Den föreslagna grundindelningen har tre kommuntyper:
 - Kommuner med mindre än 20 procent av befolkning i rurala områden och en samlad folkmängd på minst 500 000 invånare
 - Övriga kommuner med mindre än 50 procent befolkning i rurala områden
 - Kommuner med minst 50 procent befolkning i rurala områden
- **Tillväxtanalys föreslår att indelningen i tre kommuntyper används av statliga myndigheter för generella, övergripande beskrivningar av kommuner i ett landsbygdsperspektiv.**

”Tillväxtanalys föreslår att den här presenterade tredelningen används av statliga myndigheter för generella, övergripande beskrivningar av kommuner i ett landsbygdsperspektiv”



Figur 13 Landsbygdsindelning – tre kommuntyper

Källa: Tillväxtanalys

Tillväxtanalys fortsättning

- Den tredelade indelningen kan vara för grov för att relatera till mer specifika förutsättningar och potentialer.
- Detta görs bättre genom en komplettering som tar hänsyn till befolkningens närhet till större städer.
 - Kommunen klassificeras som nära en stad när 50 procent av befolkningen har mindre än 45 minuters resväg till en agglomeration större än 50 000 invånare.
 - För att särredovisa mycket avlägset belägna glesbygdskommuner används ytterligare ett kriterium på befolkningens genomsnittliga resväg till större agglomerationer.





Kommuntyper	
Typ A	(29)
Typ B1	(103)
Typ B2	(28)
Typ C1	(70)
Typ C2	(45)
Typ C3	(15)

Sex olika typer (förkortningar enligt ovan)

A Kommuner med **mindre än 20 procent** av befolkning **i rurala områden** och en med angränsande kommuner samlad folkmängd på minst 500 000

B1 Övriga kommuner med mindre än 50 procent av befolkning i rurala områden och minst 50 procent av befolkningen med mindre än 45 minuters resväg till en agglomeration med minst 50 000 invånare.

B2 Övriga kommuner med mindre än 50 procent av befolkning i rurala områden och mindre än 50 procent av befolkningen med mindre än 45 minuters resväg till en agglomeration med minst 50 000 invånare

C1 Kommuner med minst 50 procent av befolkning i rurala områden och minst 50 procent av befolkningen med mindre än 45 minuters resväg till en agglomeration med minst 50 000 invånare.

C2 Kommuner med minst 50 procent av befolkning i rurala områden och mindre än 50 procent av befolkningen med mindre än 45 minuters resväg till en agglomeration med minst 50 000 invånare.

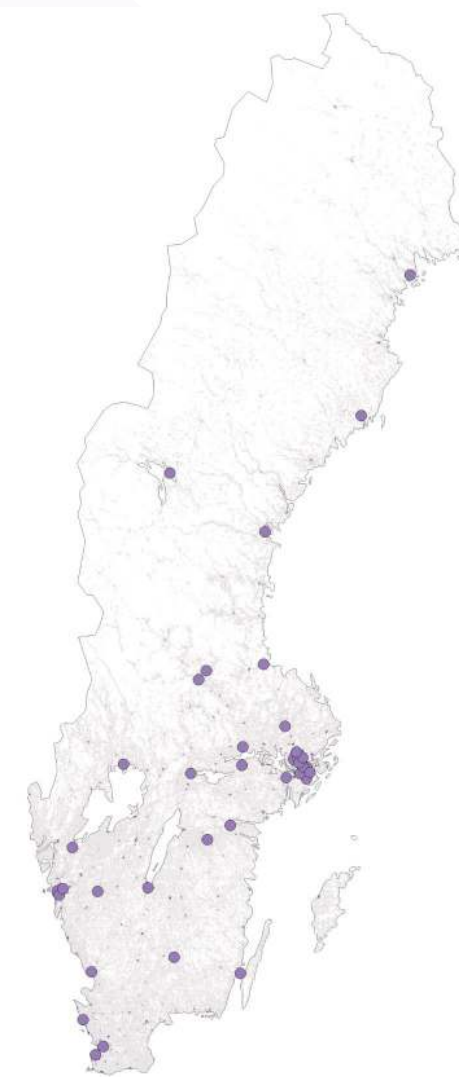
C3 Kommuner med hela befolkningen i rurala områden och med minst 90 minuters genomsnittlig resväg till en agglomeration med minst 50 000 invånare.

Avståndsberäkningar

- Startpunkter utgörs av samtliga kilometerrutor
- Målpunkter
 - Tätorter större 50 000 invånare (se bild Större städer)
 - Central punkt i polygonen
- Vägnät
 - Nationell vägdatabas (NVDB)
*befolkningen på öar utan fast land förbindelse utesluts från tillgänglighetsberäkningen

Beräkningen utförs med GIS-modul ("tillgänglighetsmodell") som utvecklades i ramen för Tillväxtverkets arbete med att följa upp serviceutvecklingen (Pipos.se)

Källa: Tillväxtverket



**HÖGSKOLAN
DALARNA**

Indelning

Beräkning av befolkning i täta kluster (områden) och glesa områden

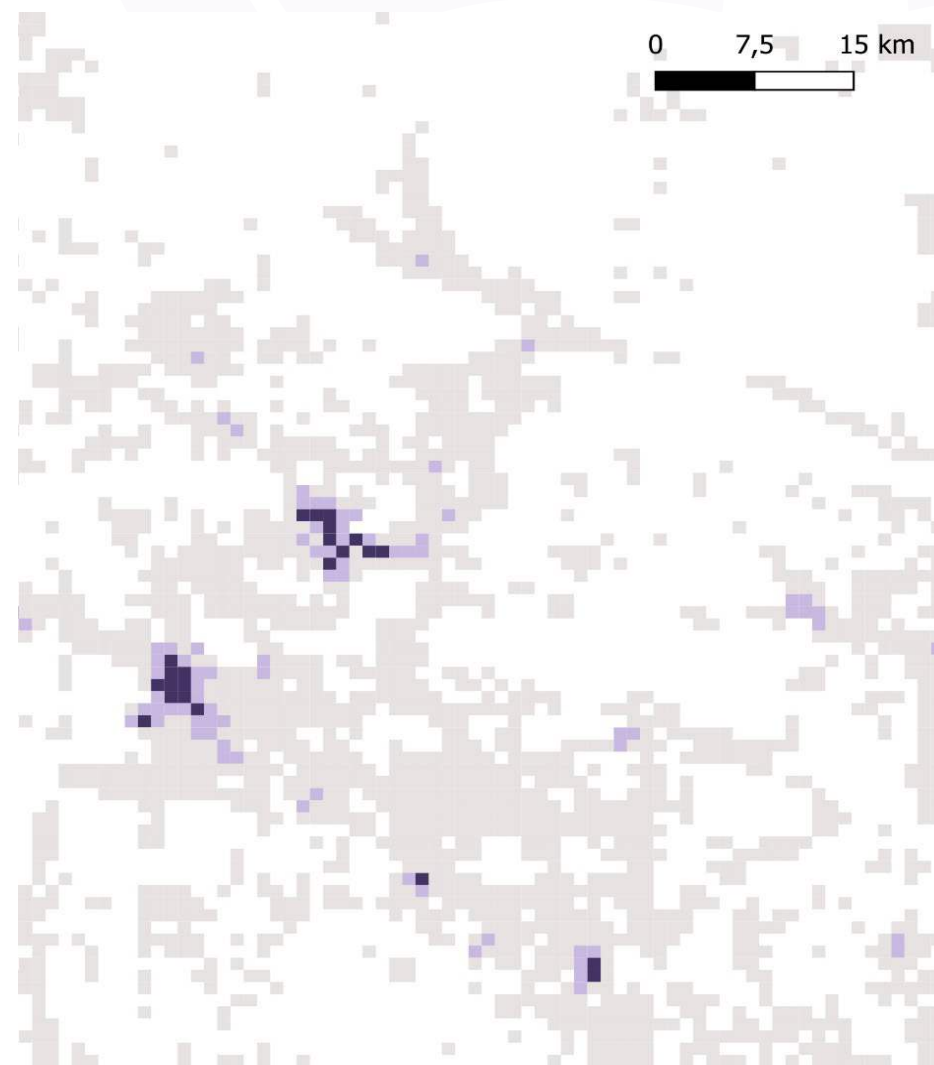
- Befolkningen 2020 (kilometerrutor) SCB 2021

Urval av större städer

- SCBs tätortsindelning från 2018 (befolkning 2020)

Avstånd befolkning (i kilometerrutor) till större städer

- Tillgänglighetsberäkning (Tillväxtverket/Pipos), NVDB



Källa: Tillväxtverket

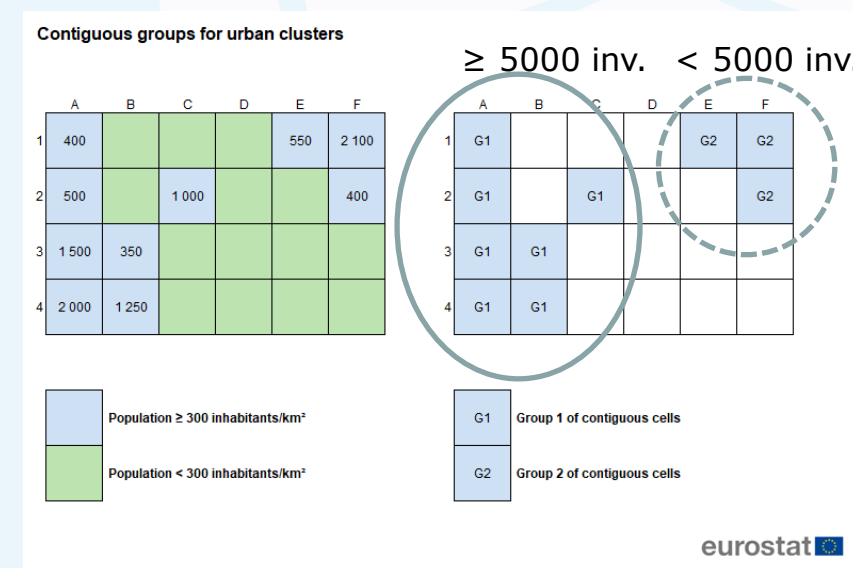
Typologisering av kommuner

Grundindelning i tre typer av territorier

Beräkning i flera steg utifrån geokodade kilometerrutor över Sveriges befolkning

1. Glesbefolkade rutor (glesa områden) är km-rutor med mindre 300 invånare och andra rutor utanför tätbefolkade kluster
2. Tätbefolkade kluster km-rutor som gränsar till varandra (inkl. diagonalt angränsande rutor) med en befolkningstäthet på minst 300 inv./km² och minst 5 000 invånare totalt i klustret

Glesa och täta områden Tätbefolkade kluster



Källa: Tillväxtverket

Europeisk definition av större städer

Ett kluster av kilometerrutor med en täthet på minst 1500 inv./km² och en samlad folkmängd på 50 000 invånare

Contiguous groups for urban centres

	A	B	C	D	E	F
1	15 000	16 500	5 000			
2	15 000		6 000			
3	15 000	18 500		2 500	3 500	
4	15 500				7 000	

	A	B	C	D	E	F
1	G1	G1	G1			
2	G1		G1			
3	G1	G1		G2	G2	
4	G1				G2	

	Population ≥ 1 500 inhabitants/km ²
	Population < 1 500 inhabitants/km ²

	G1	Group 1 of contiguous cells
	G2	Group 2 of contiguous cells

eurostat 

Den europeiska definitionen är för snäv för att kunna användas för att härleda större städer i Sverige. Exempelvis utesluts större orter som Sundsvall, Gävle eller Växjö. (Källa: Tillväxtverket)

Större städer i Sverige utifrån ett europeiskt perspektiv
Kommuner med tätbefolkade centra på 1500 inv./km² och minst 50 000 inv.

Kommunkod	Kommunnamn	Befolkning i tätbefolkade centrum med minst 50 000 invånare	Befolkning totalt i kommunen
123	Järfälla	59 095	81 274 ¹
126	Huddinge	74 467	113 234 ¹
160	Täby	50 167	72 755
162	Danderyd	16 920	32 712 ^{1,2}
163	Sollentuna	41 258	73 990 ¹
180	Stockholm	961 881	975 551
181	Södertälje	67 540	100 111
182	Nacka	54 911	106 505 ¹
183	Sundbyberg	51 392	52 801 ¹
184	Solna	80 921	83 162 ¹
380	Uppsala	154 236	233 839
580	Linköping	94 602	164 616
581	Norrköping	89 729	143 478
680	Jönköping	56 158	142 427
1280	Malmö	301 709	347 949
1281	Lund	88 235	125 941
1283	Helsingborg	96 178	149 280
1402	Partille	23 150	39 512 ³
1480	Göteborg	419 743	583 056 ³
1481	Mölnadal	28 963	69 901 ³
1490	Borås	65 230	113 714
1780	Karlstad	53 857	94 828
1880	Örebro	93 053	156 381
1980	Västerås	95 887	155 551
2480	Umeå	66 634	130 224
Totalt		3 185 921	4 342 792
Riket			1 037 929 ⁵

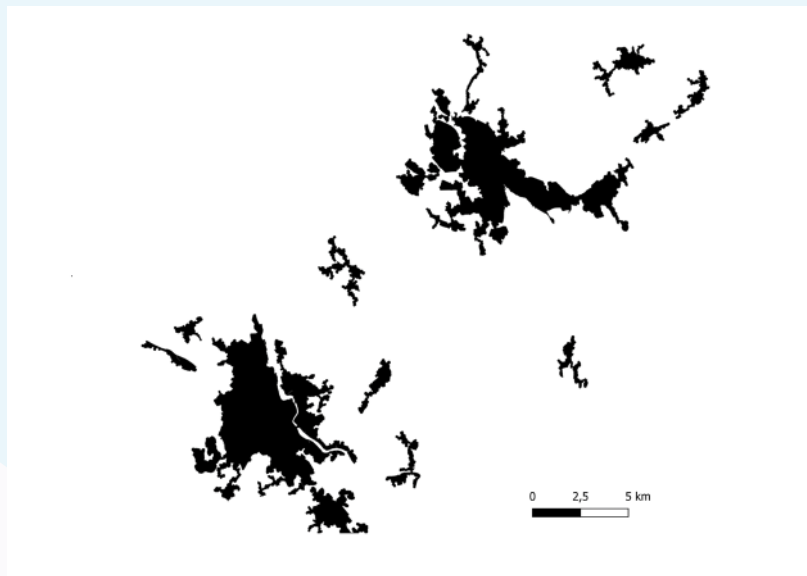
Definition: Km-rutor som gränsar till varandra (exklusive diagonalt angränsande rutor) i ett tätbefolkat kluster med minst 1 500 invånare/km² och minst 50 000 invånare i klustret efter det att dataluckor fyllts (så kallad gap filling). EU-KOMM C (2019) 4877 final Annex

Källa: SCB (avser befolkning 31 december 2020)
Del av tätbefolkat centrum: ¹ Stockholm; ² Täby; ³ Göteborg



HÖGSKOLAN
DALARNA

Nationell definition av större städer



sammanhängande
bebyggelse med minst 200
invånare.

Ett nationellt perspektiv som inkluderar de flesta regionhuvudorter. Det görs dock några avsteg från huvudregeln för att flera tätorter ska räknas som större stad

- Falun-Borlänge utgör tillsammans ett större urbant centrum större 50 000 inv. (43 000 + 39 000 cirka 82 000 inv.)
- Kalmar tillsammans med närliggande tätorter
- Luleå tillsammans med närliggande tätorter

(Källa: Tillväxtverket)

Tätort	Antal inv. 2020
Stockholm*	1611776
Södertälje	75773
Uppsala	165456
Eskilstuna	70342
Linköping	115672
Norrköping	97854
Jönköping	100259
Växjö	71009
Kalmar ¹	41388
Malmö	324002
Lund	94393
Helsingborg	113816
Halmstad	71316
Göteborg	604829
Trollhättan	50374
Borås	73980
Karlstad	65856
Örebro	126009
Västerås	128534
Borlänge-Falun ²	81951
Gävle	77586
Sundsvall	58807
Östersund*	52797
Umeå	90412
Luleå ³	49123

* berör flera kommuner

¹ inkl. Smedby och Lindsdal 51 072 inv.

² Tätorter Borlänge och Falun tillsammans 81 951 inv.

³ inkl. Bergnäset och Gammelstad 57 720 inv.



**HÖGSKOLAN
DALARNA**

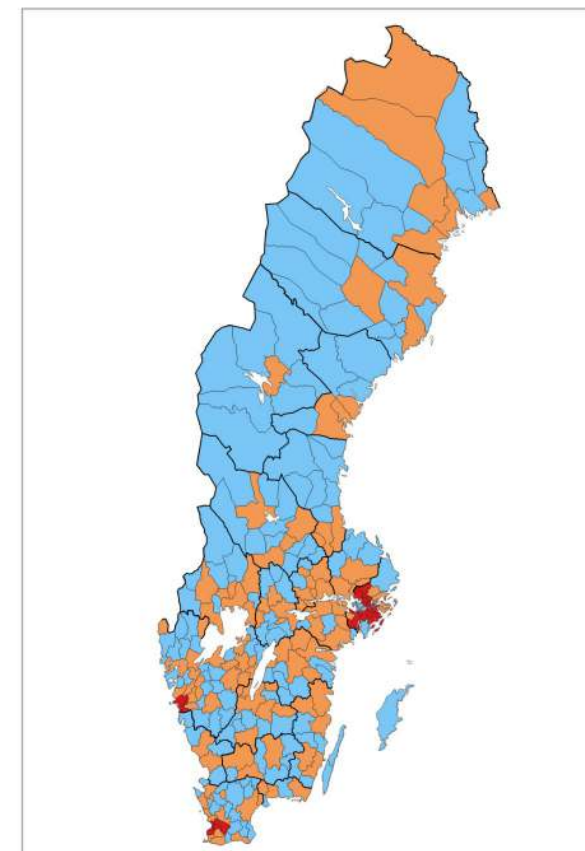
Kommunindelning efter städer och landsbygder

Tre typer av kommuner

1. Landsbygdskommuner: Andel befolkning i glesbefolkade områden (ej tätbefolkade kluster) i kommunen är minst 50 procent
2. Blandade kommuner: Andel befolkning i tätbefolkade kluster är minst 20 procent och större än 50 procent i kommunen
3. Andel befolkning i tätbefolkade kluster är större än 80 procent i kommunen och kommunerna bildar ett sammanhängande område på minst 500 000 invånare

	Antal 2021
Landsbygdskommuner	148
Blandade kommuner	116
Storstadskommuner	26
<i>Kommuner totalt</i>	<i>290</i>

Källa: Tillväxtverket



Kommuntyper

- Landsbygdskommuner
- Blandade kommuner
- Storstadskommuner
- Länsgräns

0 100 200 km
Tillväxtverket/Analys 2021

Städer och landsbygder – indelning i sex kommuntyper

Storstadskommuner, 26 kommuner

- Kommuner med mindre än 20 procent av befolkning i rurala områden och en med angränsande kommuner samlad folkmängd på minst 500 000 invånare

Täta blandade kommuner (Täta kommuner nära en större stad), 87 kommuner

- Övriga kommuner med mindre än 50 procent av befolkning i rurala områden och minst 50 procent av befolkningen med mindre än 45 minuters resväg till en större stad

Glesa blandade kommuner (Täta kommuner avlägset belägna), 29 kn

- Övriga kommuner med mindre än 50 procent av befolkning i rurala områden och mindre än 50 procent av befolkningen med mindre än 45 minuters resväg till större städer

Tätortsnära landsbygdskommuner (Landsbygdskommuner nära en större stad), 80 kn

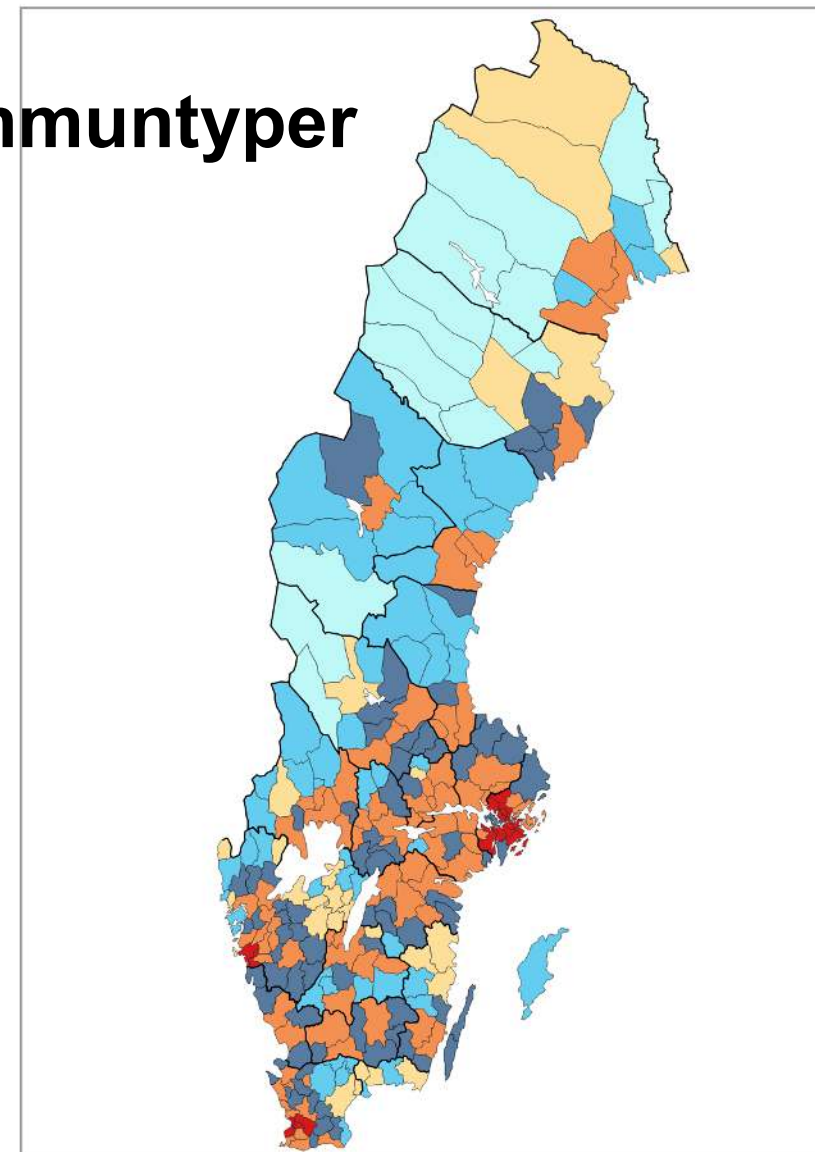
- Kommuner med minst 50 procent av befolkning i rurala områden och minst 50 procent av befolkningen med mindre än 45 minuters resväg till större städer

Glesa landsbygdskommuner (Landsbygdskommuner avlägset belägna), 53 kn

- Kommuner med minst 50 procent av befolkning i rurala områden och mindre än 50 procent av befolkningen med mindre än 45 minuters resväg till större städer

Mycket glesa landsbygdskommuner (Landsbygdskommuner mycket avlägset belägna), 15 kommuner

- Kommuner med hela befolkningen i rurala områden och med minst 90minuters genomsnittlig resväg till en agglomeration med minst 50 000 invånare (Källa: Tillväxtverket)



Kommuntyper

- Mycket glesa landsbygdskommuner
- Glesa landsbygdskommuner
- Tätortsnära landsbygdskommuner
- Glesa blandade kommuner
- Täta blandade kommuner
- Storstadskommuner
- Länsgräns

0 100 200 km

Tillväxtverket/Analys 2021

Vad är en stad- Jordbruksverket

- En stad avser en plats med en viss befolkningstäthet. Vidare anses befolkningsstorleken bestämma i grova drag vilken generell betydelse platsen har för dess omvärld.
- I Jordbruksverkets indelning nämns orter med 10 000, 25 000 eller 70 000 invånare för att definiera olika typer av städer.

Stad

- En stads befolkningsstorlek är i hög grad beroende av hur den avgränsas i geografin. Ibland är det tillräckligt att använda administrativa gränser, medan det i andra fall behövs fysiska eller funktionella avgränsningar.

Sverige - Jordbruksverket

Sveriges 290 kommuner delas in enligt följande klassificering:

- **Tätortsområden (TOT):** områden med mer än 10 000 invånare
- **Tätortsnära landsbygd (TON):** områden omkring tätorter med mer än 10 000 invånare. De geografiska gränserna för tätortsnära landsbygd baseras på en **uppskattad radie för arbetspendling** till tätorterna, där pendling kan antas vara frekvent. Radien varierar mellan tätorter. För våra tre storstadsregioner **Stockholm, Göteborg och Malmö är radien 60 km**. För övriga tätorter med **mer än 70 000 invånare är radien 30 km** och för tätorter mellan **10 001 och 70 000 invånare är radien 20 km**
- **Tätorter i glest befolkad landsbygd (TOG):** områden med mellan 1 000 och 10 000 invånare
- **Glest befolkad landsbygd (GLE):** övriga delar av landet, inklusive tätorter upp till 1 000 invånare.



Jordbruksverket fortsättning

Baseras på pendlingsmönster och befolkningsdensitet :

- **Storstadsområden: kommuner där 100 procent av befolkningen tillhör kategorin TOT eller TON.** Dessa kommuner finns endast i storstadsregionerna Stockholm, Göteborg och Malmö
- **Stadsområden: kommuner med en befolkning som är minst 30 000 och/eller där den största tätorten har minst 25 000 invånare.** Mindre kommuner som gränsar till dessa större kommuner och där utpendlarna som andel av nattbefolkningen överstiger 50 procent kopplas också till respektive storstadsområden
- **Landsbygd:** kommuner som inte ingår i de två tidigare klassificeringarna (storstadsområden och stadsområden) och som samtidigt har en befolkningstäthet av minst fem invånare per km²
- **Gles Landsbygd:** kommuner som inte ingår i de tre övriga klassificeringarna och som har en befolkning som är mindre än fem invånare per km²

Jordbruksverkets indelning

Regiontyp

Storstadsområde	Stadsområde	Landsbygd	Gles landsbygd
43. Boxholm	63. Nässjö	83. Mörbylånga	103. Hörby
44. Finspång	64. Sävsjö	84. Nybro	104. Höör
45. Kinda	65. Tranås	85. Oskarshamn	105. Klippan
46. Linköping	66. Vaggeryd	86. Torsås	106. Kristianstad
47. Mjölby	67. Vetlanda	87. Vimmerby	107. Kävlinge
48. Motala	68. Värnamo	88. Västervik	108. Landskrona
49. Norrköping	69. Alvesta	89. Gotland	109. Lomma
50. Söderköping	70. Lessebo	90. Karlshamn	110. Lund
51. Vadstena	71. Ljungby	91. Karlskrona	111. Malmö
52. Valdemarsvik	72. Markaryd	92. Olofström	112. Osby
53. Ydre	73. Tingsryd	93. Ronneby	113. Perstorp
54. Åtvidaberg	74. Uppvidinge	94. Sölvesborg	114. Simrishamn
55. Ödeshög	75. Växjö	95. Bjuv	115. Sjöbo
56. Aneby	76. Älmhult	96. Bromölla	116. Skurup
57. Eksjö	77. Borgholm	97. Burlöv	117. Staffanstorps
58. Gislaved	78. Emmaboda	98. Båstad	118. Svalöv
59. Gnosjö	79. Hultsfred	99. Eslöv	119. Svedala
60. Habo	80. Högsby	100. Helsingborg	120. Tomelilla
61. Jönköping	81. Kalmar	101. Hässleholm	121. Trelleborg
62. Mullsjö	82. Mönsterås	102. Höganäs	122. Vellinge
			123. Ystad
			124. Åstorp
			125. Ängelholm
			126. Örkeljunga
			127. Östra Göinge
			128. Falkenberg
			129. Halmstad
			130. Hylte
			131. Kungsbacka
			132. Laholm
			133. Varberg
			134. Ale
			135. Alingsås
			136. Bengtsfors
			137. Bollebygd
			138. Borås
			139. Dals-Ed
			140. Essunga
			141. Falköping
			142. Färgelanda
			143. Grästorps
			144. Gullspång
			145. Göteborg
			146. Götene
			147. Herrljunga
			148. Hjo
			149. Härryda
			150. Karlsborg
			151. Kungälv
			152. Lerum
			153. Lidköping
			154. Lilla Edet
			155. Lysekil
			156. Mariestad
			157. Mark
			158. Mellerud
			159. Munkedal
			160. Mölndal
			161. Orust
			162. Partille
			163. Skara
			164. Skövde
			165. Sotenäs
			166. Stenungsund
			167. Strömstad
			168. Svenljunga
			169. Tanum
			170. Tibro
			171. Tidaholm
			172. Tjörn
			173. Tranemo
			174. Trollhättan
			175. Töreboda
			176. Uddevalla
			177. Ulricehamn
			178. Vara
			179. Värmdö
			180. Vänersborg

Regiontyp

Storstadsområde	Stadsområde	Landsbygd	Gles landsbygd
1. Botkyrka	18. Södertälje	35. Flen	192. Kristinehamn
2. Danderyd	19. Tyresö	36. Gnesta	193. Munkfors
3. Ekerö	20. Täby	37. Katrineholm	194. Storfors
4. Haninge	21. Upplands-Bro	38. Nyköping	195. Sunne
5. Huddinge	22. Upplands-Väsby	39. Oxelösund	196. Säffle
6. Järfälla	23. Vallentuna	40. Strängnäs	197. Torsby
7. Lidingö	24. Vaxholm	41. Trosa	198. Årjäng
8. Nacka	25. Värmdö	42. Vingåker	199. Askersund
9. Norrtälje	26. Österåker	183. Arvika	200. Degerfors
10. Nykvarn	27. Enköping	184. Eda	201. Hallsberg
11. Nynäshamn	28. Håbo	185. Filipstad	202. Hällefors
12. Salem	29. Knivsta	186. Forshaga	203. Karlskoga
13. Sigtuna	30. Tierp	187. Grums	204. Kumla
14. Sollentuna	31. Uppsala	188. Hagfors	205. Laxå
15. Solna	32. Älvkarleby	189. Hammarö	206. Lekeberg
16. Stockholm	33. Östhammar	190. Karlstad	207. Lindesberg
17. Sundbyberg	34. Eskilstuna	191. Kil	208. Ljusnarsberg
			209. Nora
			210. Örebro
			211. Arboga
			212. Fagersta
			213. Hallstahammar
			214. Heby
			215. Kungsör
			216. Köping
			217. Norberg
			218. Sala
			219. Skinnskatteberg
			220. Surahammar
			221. Västerås
			222. Avesta
			223. Borlänge
			224. Falun
			225. Gagnef
			226. Hedemora
			227. Leksand
			228. Ludvika
			229. Malung-Sälen
			230. Mora
			231. Orsa
			232. Rättvik
			233. Smedjebacken
			234. Säter
			235. Vansbro
			236. Älvdalen

Regiontyp

Storstadsområde	Stadsområde	Landsbygd	Gles landsbygd		
237. Bollnäs	247. Härnösand	257. Krokom	267. Norsjö	277. Arjeplog	287. Piteå
238. Gävle	248. Kramfors	258. Ragunda	268. Robertsfors	278. Arvidsjaur	288. Älvsbyn
239. Hofors	249. Sollefteå	259. Strömsund	269. Skellefteå	279. Boden	289. Överkalix
240. Hudiksvall	250. Sundsvall	260. Åre	270. Sorsele	280. Gällivare	290. Övertorneå
241. Ljusdal	251. Timrå	261. Östersund	271. Storuman	281. Haparanda	
242. Nordanstig	252. Ånge	262. Bjurholm	272. Umeå	282. Jokkmokk	
243. Ockelbo	253. Örnsköldsvik	263. Dorotea	273. Vilhelmina	283. Kalix	
244. Ovanåker	254. Berg	264. Lycksele	274. Vindeln	284. Kiruna	
245. Sandviken	255. Bräcke	265. Malå	275. Vännäs	285. Luleå	
246. Söderhamn	256. Härjedalen	266. Nordmaling	276. Åsele	286. Pajala	

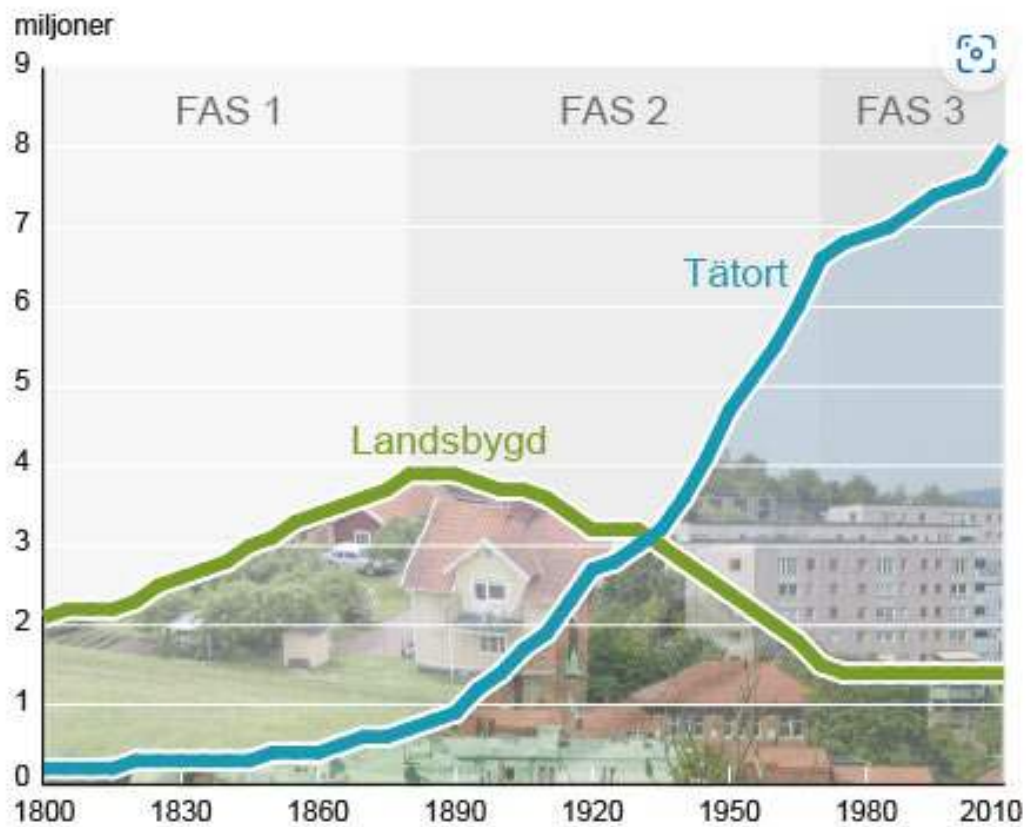


Tätorter- Städer-Kommuner (SKR)

- När det gäller att fånga mindre städer är kommunindelningen för stor och när det gäller de största städerna är kommunindelningen ofta för liten.
- En mer exakt avgränsning av städers fysiska storlek, oberoende av de administrativa gränserna, kan däremot fastställas utifrån SCB:s tätortsavgränsning.
- En tätort enligt denna definition är en ort med sammanhängande bebyggelse, med högst 200 meter mellan fastigheterna och minst 200 invånare.

Källa:SKR

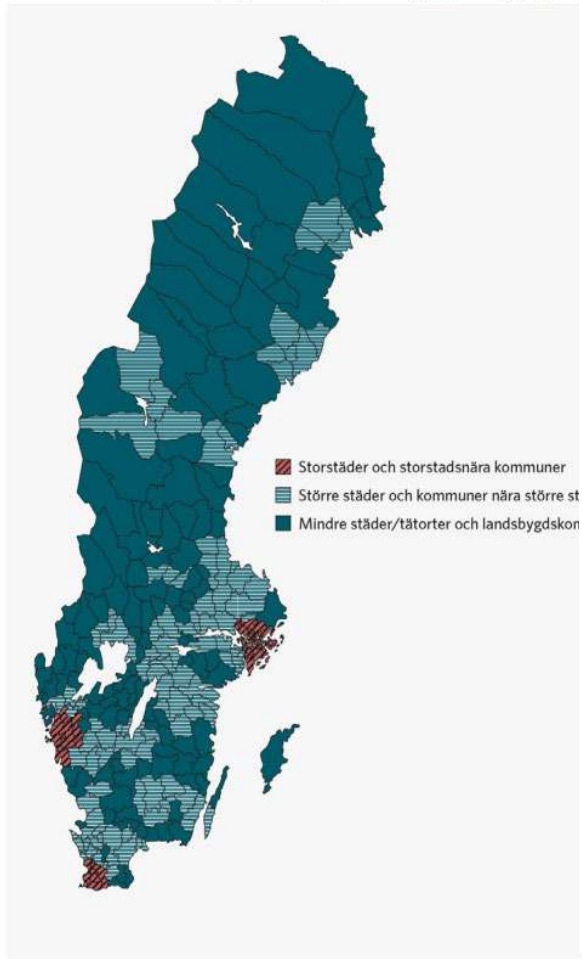
Urbaniseringsgrad 1800-2010



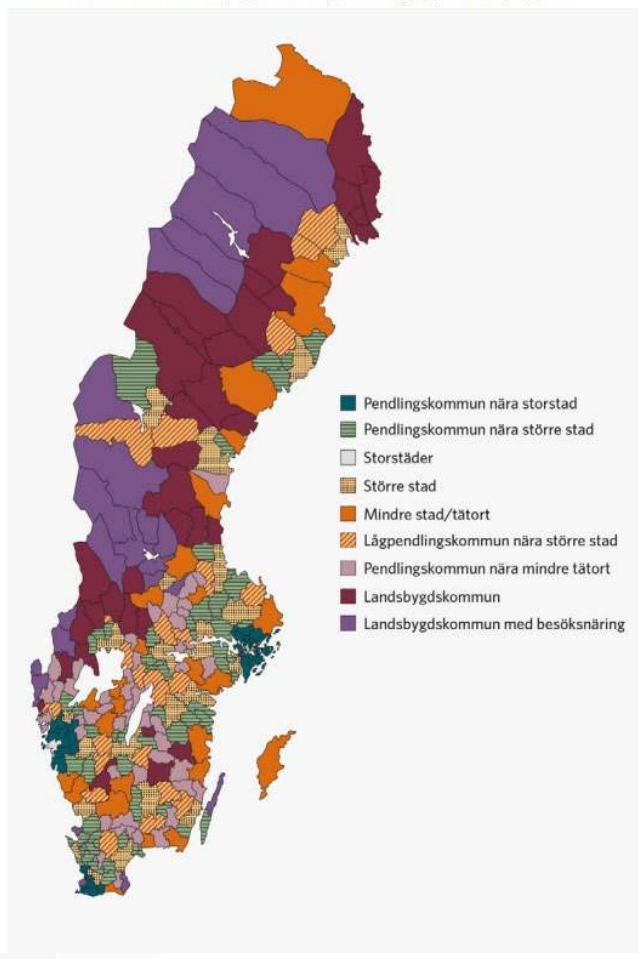
Källa: SCB

Sveriges kommuner och regioner

Karta 1: Karta över kommungruppsindelningen i huvudgrupperna (3 grupper)



Karta 2: Karta över kommungruppsindelningen i alla grupperna (9 grupper)



Tabell 1: Översikt av kommungruppsindelningen 2023

Huvudgrupp	Kommungrupp	Kort definition	Antal 2017	Antal 2023	Differens
A Storstäder och storstadsnära kommuner	A1. Storstäder	Minst 200 000 invånare i kommunens största tätort	3	3	0
	A2. Pendlingskommun nära storstad	Minst 40 procent utpendling till storstad eller storstadsnära kommun	43	43	0
B Större städer och kommuner nära större stad	B3. Större stad	Mellan 40 000 och 200 000 invånare i kommunens största tätort	21	23	2
	B4. Pendlingskommun nära större stad	Minst 40 procent utpendling till större stad	52	63	11
	B5. Läggpendlingskommun nära större stad	Mellan 25 och 39 procent utpendling till större stad	35	24	-11
C Mindre städer/tätorter och landsbygdskommuner	C6. Mindre stad/tätort	Minst 15 000 och mindre än 40 000 invånare i kommunens största tätort	29	27	-2
	C7. Pendlingskommun nära mindre tätort	Minst 30 procent ut- eller inpendling till mindre stad/tätort	52	51	-1
	C8. Landsbygdskommun	Mindre än 15 000 invånare i kommunens största tätort, lågt pendlingsmönster	40	35	-5
	C9. Landsbygdskommun med besöksnäring	Landsbygdskommun med minst två kriterier för besöksnäring, dvs. antal gästnätter, omsättning inom detaljhandel/hotell/restaurang i förhållande till invånartantal	15	21	6

Källa:SKR

Befolkningskartogram



Källa: Holm, et al. 2013.
Vinnovrapport 2013:06



**HÖGSKOLAN
DALARNA**

För mer information kontakta

Daniel Brandt dbr@du.se