

Alternativas para los eibartarras

1-. ANTECEDENTES-TRAYECTORIA	1
2-. SITUACIÓN ACTUAL	2
2.1 Datos. Lectura lógica	
2.2 Datos FÍSICOS. Localización de los centros en el mapa de Eibar.	6
2.3. SOBRE LA NECESIDAD del mapa.	7
2.4. Análisis de lo que se ha hecho mal	8
3-. MAPA QUE PROPONEMOS	9
3.1. Unificación de la ESO y de Bachillerato	13
3.2 Unificación de la ESO y EP. Fusión de Bachilleratos.	14
3.3 HERRAMIENTAS SOBRE LA MESA	16
4-. ALGUNAS IDEAS QUE HEMOS DEJADO DE LADO EN NUESTRA PROPUESTA	17
5-. BIBLIOGRAFIA.	19

1-. ANTECEDENTES-TRAYECTORIA

1996. Se establece la ESO. Se crean el IES Itzio y el IES Armeria (más tarde pasó a ser IES Mogel Isasi).

2009. El nuevo Decreto, que establece que los centros de ESO deben unificarse con los de EP o Bachillerato.

2014-2015 El Departamento de Educación se reúne con algunos centros. Empiezan a apreciar la necesidad de un mapa escolar.

Noviembre de 2015. El tema del mapa ya está muy desarrollado y avanzado. Una única propuesta sobre la mesa. La macrofusión.

2-. LA SITUACIÓN ACTUAL

2.1-. Los datos. La lógica lectura.

La situación a 2014-2015. Matriculación de alumnos inmigrantes.

Municipio	Centro CONCERTADOS	Alumnos	Inmigrantes	%
Eibar	(EI y EP) LA SALLE-ISASI	504	7	1,4%
Eibar	SANTA M ^a DE LA PROVIDENCIA	455	20	4,4%
	Total	959	27	2,82%

Tabla 2.1

Municipio	Centros PÚBLICOS	Alumnos	Inmigrantes	%
Eibar	CEIP AMAÑA HLHI	194	70	36,1%
	CEIP SAN ANDRES HLHI	467	64	13,7%
	CEIP URKIZU HLHI	294	73	24,8%
	CEIP ARRATEKO ANDRA MARI HLHI	191	70	36,7%
	CEIP J.A.MOGEL IKASTOLA HLHI	734	19	2,6%
	IES ITZIO BHI	272	38	14%
	IES MOGEL ISASI BHI	266	22	8,3%
	Total	2.418	356	14,72%

Tabla 2.2

En esta tabla, es evidente el desequilibrio existente en el número de matriculaciones de los alumnos de origen inmigrante. En la actualidad, DESTACA la reducida cantidad de inmigrantes en el centro J.A. MOGEL con respecto a otros centros públicos.

En cambio, en los centros de la ESO la diferencia es mucho menor: de momento, Itzio tiene un número mayor de alumnos y, además, un ratio mayor de inmigrantes. Es cierto que, si no se rompe la dinámica del recorrido EP-ESO, habrá una diferencia evidente de matriculaciones de los alumnos de origen inmigrante en la ESO.

La situación a 2014-2015. Matrículas de alumnos inmigrantes de centros concertados y públicos de Eibar.

	EP		
	Nº alum.	Inmigrantes	%
Centros Públicos	1882	334	17.75%
Centro concertados	771	14	1.82%

Tabla 2.3

Inmigrantes en centros de primaria

	Inmigrantes en primaria
--	-------------------------

	EP	%
Centros Públicos	334	95.97%
Centro concertados	14	4.02%
Total	348	

Tabla 2.4

*Datos proporcionados por el Servicio de Estadística del Departamento de Educación y repartidos por LA FEDERACIÓN DE ASOCIACIÓN DE PADRES Y MADRES BAIKARA-GIPUZKOA en todas las comarcas de Gipuzkoa.

Tal y como hemos comentado anteriormente, en este punto también es evidente el desequilibrio en el número de alumnos inmigrantes entre la red pública y concertada. Es EVIDENTE la escasa presencia de los alumnos inmigrantes en los centros privados en comparación con la red pública¹; es inaceptable.

A su vez, debemos recordar las palabras sobre «la concentración de alumnos inmigrantes» en determinados centros recogidas en las jornadas que se llevaron a cabo en Bilbao, en noviembre de 2007, sobre «Los derechos del euskera, de la inmigración y de la lengua»:

Hoy en día existe la sospecha en la sociedad de que las familias de inmigrantes mandan a sus hijos e hijas a ciertos tipos de centros intencionadamente, con todos los problemas que ello conlleva (concentración demasiado elevada de hijos/as de inmigrantes, proceso de creación de ghettos en el modelo A...). Alberto Agirrezaldegi, responsable del Departamento de Educación del Gobierno Vasco, recordó que, en palabras del Departamento de Educación, en adelante no se aceptarán porcentajes superiores al 30% en los centros de la Comunidad. Aun así, en opinión de algunos participantes, deberían tomarse medidas más concretas mediante comisiones de escolarización.

No es nuestro objetivo de este análisis del mapa escolar el buscar un culpable, pero sí queremos invitar a la crítica y autocrítica, para que no se vuelvan a repetir los errores del pasado.

La situación a 2015-2016. Alumnos matriculados hasta diciembre de 2015 - fuera de los plazos oficiales -.

CENTROS	Alumnos
CEIP AMAÑA HLHI	2
CEIP SAN ANDRES HLHI	7
CEIP URKIZU HLHI	8
CEIP ARRATEKO ANDRA MARI HLHI	8
CEIP J.A.MOGEL IKASTOLA HLHI	1

¹ *En opinión de Imanol Zubizarreta, presidente de Baikara, federación de padres y madres de alumnos de Gipuzkoa, son datos preocupantes: «En un plazo de cinco años el número de alumnos inmigrantes ha aumentado en cuatro puntos y medio en la red pública. Si seguimos así, los alumnos inmigrantes se amontonarán en los centros públicos».*

Además, también comenta que hay 62 centros en Álava, Vizcaya y Guipúzcoa con un porcentaje de alumnos inmigrantes mayor que el 20%, y que eso plantea un problema: «Dicen los expertos, que a partir de dicho porcentaje, es muy difícil gestionar la diversidad del alumnado». Y no solo eso, añade que varios centros de Vitoria viven situaciones muy serias. Según los datos, el 95% de los niños de las familias inmigrantes de dicha ciudad estudian en centros de la red pública.

(http://www.berria.eus/paperekoa/1851/005/001/2016-03-17/ehigek_eskatu_dio_itunpeko_sareari_etorkin_sendien_ikasle_gehiago_izateko.htm)

IES ITZIO BHI	4
(EI y EP) LA SALLE-ISASI (EI y EP)	2
(ESO) SANTA MARIA DE LA PROVIDENCIA (DBH)	3
	35 recién llegados

Tabla 2.5

Situación de los centros públicos de Educación Infantil y Educación Primaria de Eibar
Alumnado potencial para los próximos 10 años

Curso	Amaña	Arrateko	Mogel	S. Andres	Urkizu		Grupos
2016-17	16	16	77	49	18	176	8
2017-18	16	23	76	50	23	188	8
2018-19	23	16	76	47	32	194	8
2019-20	20	17	76	50	34	197	8
2020-21	19	20	75	46	30	190	8
2021-22	17	2	71	38	22	168	7
2022-23	18	28	77	45	46	214	9
2023-24	24	20	69	46	36	195	8
2024-25	19	26	69	44	19	177	8
2025-26	14	16	72	43	9	154	7
2026-27	10	8	73	32	20	143	7

Tabla 2.6

La situación de los centros de Educación Secundaria Obligatoria de Eibar.

IES MOGEL ISASI BHI

Curso	1º ESO		2º ESO		3º ESO		4º ESO		Total ESO	
	Alum.	Gru.	Alum.	Gru.	Alum.	Gru.	Alum.	Gru.	Alum.	Gru.
2015-16	76	3	77	3	61	3	56	3	270	12
2016-17	91	4	76	3	77	3	61	3	305	13
2017-18			91	4	76	3	77	3		

Tabla 2.7

Se pretende añadir un grupo con otro curriculum a los 12 grupos de ESO. En la actualidad, en un único edificio, tiene capacidad para las 16 unidades operativas, y dispone de servicio de comedor. El edificio está defectuoso, y está previsto iniciar las obras de la fachada, bajantes, suelos y aislamientos.

IES ITZIO BHI

Curso	1º ESO		2º ESO		3º ESO		4º ESO		Total ESO	
	Alum.	Gru.	Alum.	Gru.	Alum.	Gru.	Alum.	Gru.	Alum.	Gru.
2015-16	98	4	68	3	56	3	67	3	289	13
2016-17	76	4	98	4	68	3	56	3	298	14
2017-18			76	4	98	4	68	3		

Tabla 2.8

Por un lado, tienen 13 grupos de ESO, y dos grupos de diferentes currículo, y un aula de ZIG, por otro lado. Por tanto, habrá 16 grupos en el curso 2016-17.

IES ITZIO DBH tiene dos edificios: ITZIO y ALFA. ALFA dispone de 8 aulas de 1º de ESO. Este edificio tiene muchas deficiencias y dificultades obvias para garantizar su accesibilidad. Queda pendiente de realización de validación técnica -se realizará según los criterios que se tomen sobre los recorridos de la ESO de Eibar-. En el edificio de ITZIO hay grupos de 3º y 4º, un aula de currículo diferenciado y un aula ocupacional. Se han realizado varias obras e acondicionamiento para garantizar la accesibilidad a este centro, y se prevé el acondicionamiento de un aula multiusos.

IES I. ZULOAGA BHI

Curso	BCH 1 D		Alum.		Gru.		BCH 2 D		Alum.		Gru.		Total BCH	
	Alum.	Alum.	Alum.	Gru.	Alum.	Alum.	Alum.	Gru.	Alum.	Gru.	Alum.	Gru.	Alum.	Gru.
2015-16	16	20	18	2	15	26	17	2	112	4				
2016-17					16	20	18	2						

Tabla 2.9

Zuloaga está a **400** metros de Itzio. Se podrían sacar 8 clases más.

IES Uni Eibar Ermua BHI

Curso	BCH 1				BCH 2 D				Total BCH	
	Alum.	Alum.	Alum.	Gru.	Alum.	Alum.	Alum.	Gru.	Alum.	Gru.
2015-16	20	40	33	4	38	39	27	5	112	4
2016-17					20	40	33	4		

Tabla 2.10

Además, el centro Uni Eibar-Ermua, ofrece 4 ciclos formativos de grado medio y 7 de grado superior. Durante el curso 2015-2016, tuvo 410 alumnos de Formación Profesional repartidos en 20 grupos. Las instalaciones están en el el Complejo Educativo de Eibar y en Ermua.

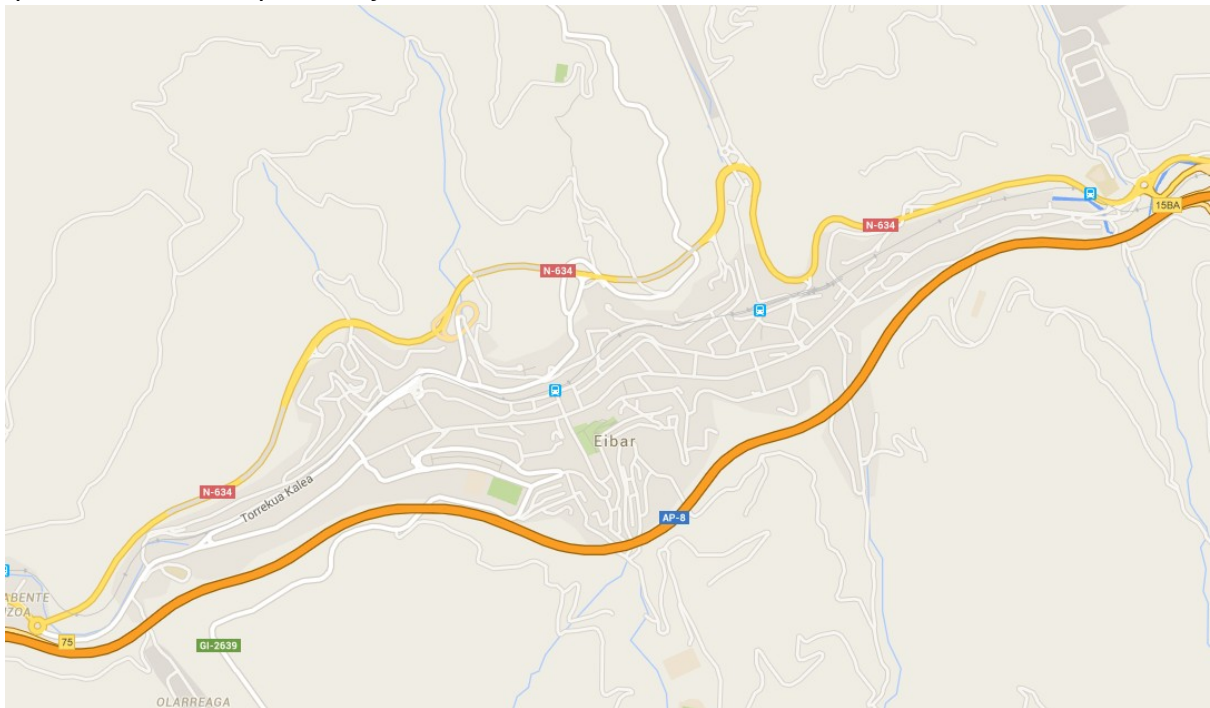
2.2-. Datos FÍSICOS. Localización de los centros en el mapa de Eibar.

Eibar se encuentra en un valle, lo cual condiciona su fisionomía. Eibar es una ciudad con forma de FLECHA construida sobre el río Ego. Alargada y muy estrecha, ya que a medida que se ha ido ensanchando, ha ido ascendiendo por el monte.

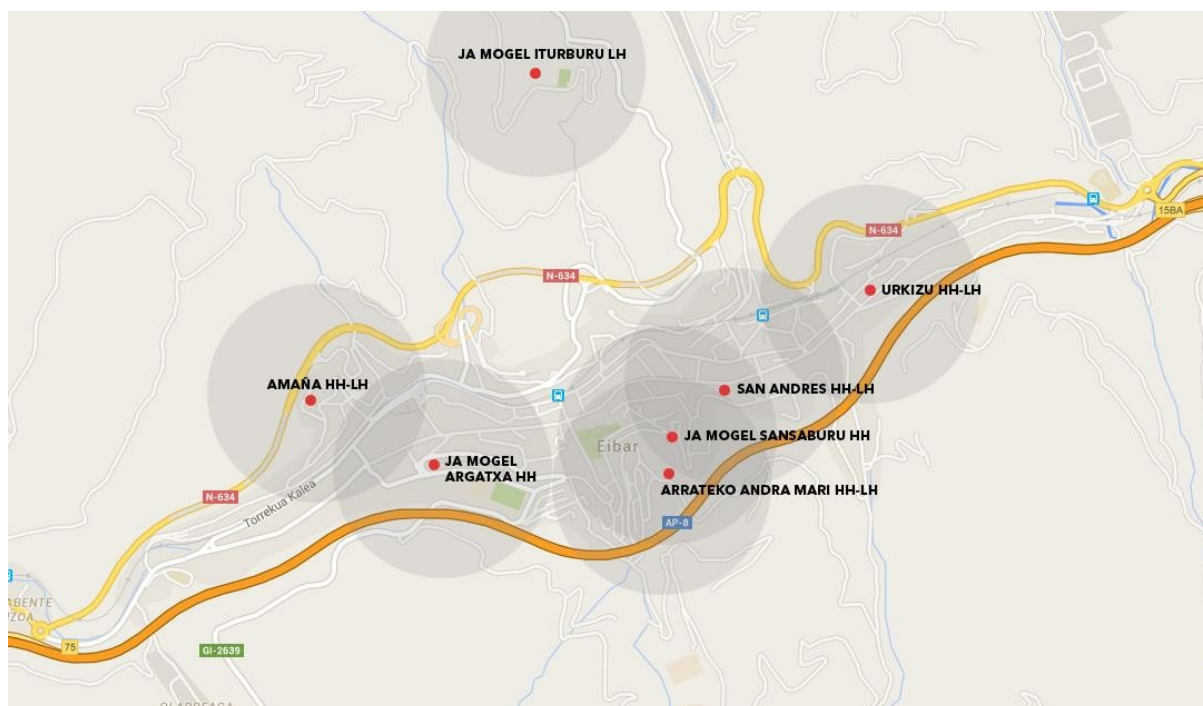
Aquí puede verse una imagen obtenida por satélite.



La misma imagen, vista como mapa, nos da una imagen más clara de Eibar. La ciudad queda entre la autopista A8 y la N634.



Aquí puede verse la localización de los centros de EI-EP.



Si observamos la localización de los centros de EI y de EP, y los comparamos con la tabla 2.2, los centros de EI-EP situados en los extremos de la ciudad tienen menos alumnos, aunque tienen una mayor cantidad de alumnos inmigrantes. Por la situación geográfica de los centros, Amaña y Urkizu tendrán más alumnos de los barrios periféricos. A otro lado, está el centro Arrateko Andra Mari.

Sin embargo, J.A. Mogel y San Andrés reciben solo alumnos de la zona del centro sobre todo, y en el centro, el número de inmigrantes en el centro es más reducido.

Al igual que en el resto de la CAPV, los inmigrantes viven en las afueras de la ciudad, y ese hecho tiene relación directa con las matriculaciones de los centros de los barrios y zonas. Por tanto, el asunto de los inmigrantes y su integración no es un tema que esté relacionado únicamente con el mapa escolar realizado por el Gobierno Vasco; de hecho, la mera modificación del mapa escolar no va a tener ninguna repercusión. El problema es más serio y, para poder acabar con los desequilibrios deberán involucrarse otros factores.

2.3. Sobre la NECESIDAD del mapa

En base a los datos analizados, es evidente la diferencia del número de matriculaciones de alumnos de origen extranjero -no tanto en centros de la ESO, pero sí en los de EI y EP-, y dicho desequilibrio no beneficiará al mapa escolar de los próximos años para Eibar.

En consecuencia, hay que trabajar en ese sentido; hasta ahora, la prioridad siempre ha sido la realización de Proyectos firmes y exitosos para los centros. En ese sentido, debemos basarnos en los proyectos y fomentar la diversidad.

Pero, cuando hablamos de la matriculación de inmigrantes, no debemos olvidar la diferencia existente entre los centros concertados y los públicos. No podemos aceptar, sobre todo en

relación a los próximos años, el desequilibrio en EP: entre los centros públicos (18%) y los concertados (2%) y entre la red Pública-privada 96%-4% (Tabla 2.4).

Eibar está ya en las cifras de Vitoria-Gasteiz, y es imprescindible evitar los problemas que últimamente se han dado allí.

Por tanto, no tenemos dudas de que es necesario un mapa escolar.

2.4.- Análisis de lo que se ha hecho mal

Para que no se vuelvan a repetir los errores, proporcionamos un breve análisis de las cosas que se han hecho mal.

- 4. línea a Itzio (curso 2014-2015). Cuando era Mogel-Isasi el centro que tenía «las aulas completas», la concesión de la 4ª línea a Itzio solo empeoró la situación.
- La posibilidad de realizar Bachillerato artístico en La Salle a partir de 2016-2017. Se perdió una posibilidad de que los alumnos de los centros concertados volvieran a la educación pública.
- Tanto en los centros concertados como en los públicos, ha fallado el sistema de «cuotas reservadas» a inmigrantes. No hay más que ver cuáles son los porcentajes de inmigrantes. Ha fallado la gestión de listas (baremación) a la hora de hacer las matriculaciones.
- Una vez iniciado el curso, ha fallado el sistema de reparto de inmigrantes matriculados fuera de plazo, porque los centros que más inmigrantes tenían han sido, precisamente, los que más han acogido. (Tabla 2.5)
- La «rigidez» del mapa actual. Se necesita un mapa más flexible para responder a las novedades en la sociedad.
- Se necesita un análisis más profundo. Debería realizarse un diagnóstico al hilo de la petición de las asociaciones de padres y madres². Las razones para la matriculación en cada centro (en especial en EP) quedan sin resolverse año tras año, y esos datos son imprescindibles antes de empezar a crear nada nuevo.

Es más, también habría que analizar la matriculación de los centros concertados año tras año, y analizar de qué barrios son los alumnos. Por ejemplo, qué alumnos se «escapan» a centros concertados. Si no se incluyen los centros concertados en el mapa, ese efecto no cesará y algunos centros pequeños no notarían ningún cambio en el futuro.

² Adjuntamos las solicitudes de las Asociaciones de Madres y Padres para realizar «análisis integrales»

3-. MAPA QUE PROPONEMOS

Partiendo del Decreto de 2009, los mapas escolares desarrollados por el Departamento de Educación se pueden clasificar en dos modelos:

- 1-. En pueblos pequeños y medianos, en general, se ha optado por la fusión de centros: Son los casos de Hernani y de Lasarte.
- 2-. Han creado centros de barrio en las grandes ciudades y ciudades. Cada centro presta sus servicios al barrio (o de los barrios de alrededor); por ejemplo, Alza o Antiguo, en San Sebastián.

A la hora de desarrollar esta alternativa, se ha tenido en cuenta, por ejemplo, el documento «Características de los centros de valor añadido», ISEI-IVEI 2012; haciendo hincapié en el apartado «Lista de actuaciones adecuadas».

Por lo tanto, se quieren tener en cuenta a a la hora de hacer esta propuesta el análisis sobre «Las grandes escuelas y la pertenencia a ellas» y, por otro, los datos de Eibar, es decir, la población (ciudad mediana-grande) y su orografía. Esta propuesta propone dividir Eibar en dos zonas: **Este** y **Oeste**.

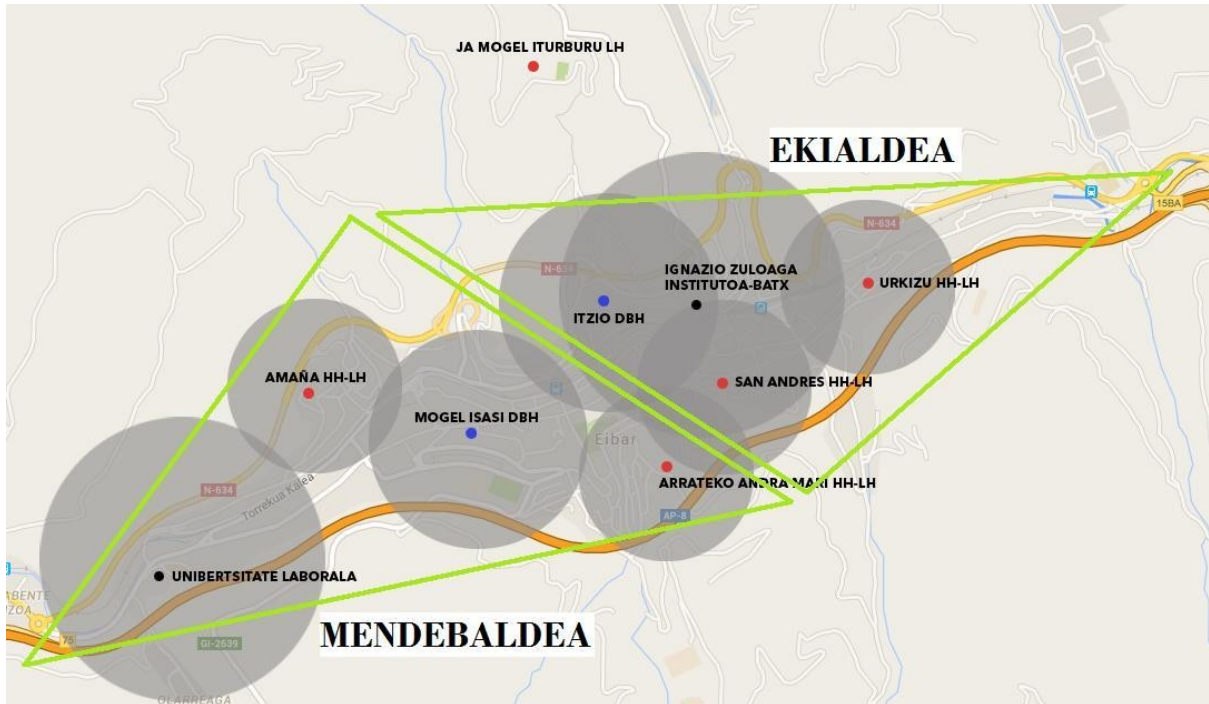
En el mapa escolar actual de EI-EP de Eibar, teniendo en cuenta la variable del número de inmigrantes, podemos ver que los inmigrantes se reúnen principalmente en 3 centros: En Amaña, Urkizu y Arrateko Andra Mari. En cambio, los otros 2 centros públicos (más grandes y en la zona del centro) tienen una menor cantidad de alumnos inmigrantes.

Por tanto, esta propuesta propone unir a todos los alumnos de las zonas del centro en un mismo recorrido, de la siguiente manera: Por un lado, Urkizu-San Andrés y, por otro, Amaña-Mogel. Arrateko Andra Mari sería clave a la hora de equilibrar las tendencias del mapa escolar - los alumnos podrían escoger el centro de la ESO-.

Es imprescindible arreglar el edificio de Alfa del centro Itzio, por tanto, está previsto que el IES Itzio tenga problemas de espacio, sobre todo a medio plazo, así como para mantener la cantidad de aulas; en consecuencia, es preferible que el recorrido de Arrateko Andra Mari se una al de Amaña y Mogel.

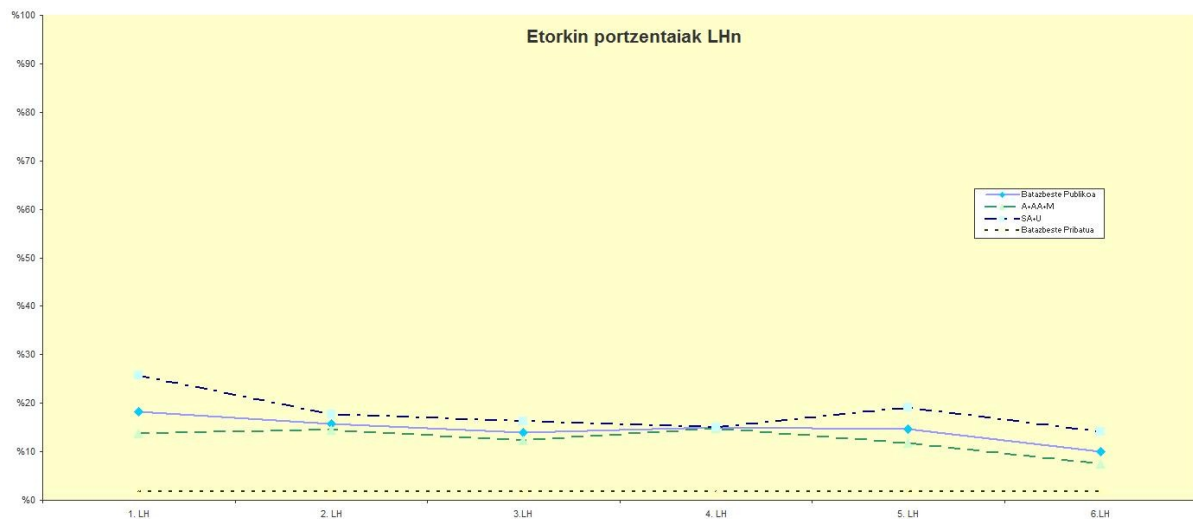
En caso de realizarse la unión de la EP de esa manera, los 3 centros del **Oeste** (Ikastola Mogel, Arrateko Andra Mari y Amaña), seguirían la ESO en el edificio de Mogel-Isasi, de 5 líneas.

Los 2 centros del Este (Urkizu y San Andrés), harían la ESO en Itzio, de 3 líneas.



En relación al reparto de inmigrantes, esta solución dejaría a ambos nuevos centros en una **situación similar** en cuanto al número de inmigrantes.

En esta tabla, destaca la media de los centros concertados, en relación a la variable de los inmigrantes.



4. Aunque son conocidas las ventajas de realizar la ESO en un mismo edificio, el Departamento de Educación ha propuesto hacerlo en 4 en algunos municipios. Se sospecha que hay una intención de llevar las aulas de la ESO a los centros de Bachillerato, para conducir a los alumnos hacia los centros de bachillerato; esta propuesta deja esa puerta abierta³.

³ 4º ESO, en el caso de que los técnicos del Departamento de Educación quisieran incluirla en los edificios de la ESO, no habría ningún problema en los actuales centros de Mogel 5x4 e Itzio 3x4, desde el punto de vista del espacio.

En ese caso, desde el punto de vista de los edificios, el **Oeste** (edificio Mogel Isasi) necesitaría 5x3 aulas y el **Este** (Itzio) 3x3 aulas.

Para el curso 2022-2023 se prevén 9 grupos (véase la tabla 2.5). Para entonces, el Este debería tener espacio suficiente para las 4 líneas. A partir de ahí, el objetivo es que ambos centros sigan con 4-4 líneas (en lugar de 5-3).

Además, el Decreto 21/2009 de 3 de febrero dice que:

Según la Ley Orgánica 2/2006 del 3 de mayo, la educación debe ser un servicio comunitario fundamental para todo ciudadano, sin ningún tipo de distinción, ni condición, ofreciendo una igualdad de oportunidades, y garantizando la regularidad, la continuidad y adaptándose progresivamente a los cambios de la sociedad. Tal y como

Está establecido en dicha ley, ese servicio público educativo debe ofrecerse tanto a través de los centros públicos como por los privados concertados (artículo 108.4).

En ese sentido, debemos llegar más allá que lo indicado por el Decreto 26/1996 sobre la reordenación de los centros públicos no universitarios. En consecuencia, se debe incluir a los centros privados concertados con corresponsabilidad, a la hora de ofrecer un servicio público.

En base a dicha normativa (artículo 109.2), es tarea de las administraciones educativas realizar la programación de las programaciones de los centros de enseñanza obligatoria y de las etapas gratuitas. En dicha programación, la administración educativa, teniendo en cuenta que existen centros de enseñanza públicos como privados concertados, debe garantizar una enseñanza de calidad, así como los derechos de los alumnos y los de sus familias.

Antes de avanzar, paremos un momento para analizar y observar las diferencias entre los centros públicos y los concertados. A la hora de analizar de nuevo el mapa escolar, y observando la realidad eibarresa, es un error grave la reestructuración únicamente de los centros públicos, y a medio plazo, la preocupación y el problema actuales, empeorará. Los centros concertados/privados también deben ser incluidos en el mapa escolar y también deben tener parte de la responsabilidad; tal y como lo recoge el Decreto 21/2009, también son agentes responsables.

Otro punto que debemos analizar es la relación obligatoria que debe tener un centro de la ESO con otro centro de otro nivel. Es lo que establece el Decreto 21/2009 sobre los centros de la ESO sobre la obligación de relacionar los centros de la ESO con un centro de otro nivel - Los centros de Eibar no cumplen esa condición, son «alegales»:-

Artículo 6.

Tipos de centros públicos.

1.- Dentro de la red pública los centros docentes no universitarios que impartan enseñanzas de régimen general serán:

a) Centros de Educación Infantil y Primaria que escolarizan alumnado desde los 2 a los 12 años, que podrán tener adscritas a ellos Escuelas Infantiles públicas.

b) Centros de Educación Secundaria que escolarizan alumnado de 12 a 18 años.

c) Centros Integrados de Formación Profesional.

2.- Cuando las circunstancias lo permitan, se promoverá la creación de Centros Públicos de Educación Infantil, Primaria y Secundaria en los que se escolarice alumnado desde los 2 hasta los 16 años, o, en su caso, hasta los 18. Serán centros que contarán con un proyecto que integre distintas etapas educativas y que podrán tener también adscritas a ellos Escuelas Infantiles públicas.

Resumiendo, los centros de la ESO deben unificarse hacia arriba (Bachillerato) o hacia abajo (EP). No pueden crearse por sí mismos, como hasta ahora.

El centro Uni Eibar-Ermua comunicó su deseo de ser incluido en el mapa escolar de Eibar en la reunión del 9 de marzo. Todo esto da mucho juego, y nos abre dos vías:

3.1-. Unificación de los centros de la ESO y Bachillerato.

Destacan fácilmente 2 centros nuevos en el mapa geográfico de Eibar. **Este y Oeste.**

-**Este.** Los actuales edificios de Itzio y Zuloaga, siendo el origen principal de sus alumnos los centros de Urkizu y San Andrés.

-**Oeste.** Lo conformarían los actuales Mogel-Isasi y Uni Eibar-Ermua. El origen principal de los alumnos sería J.A. Mogel, Amaña y Arrateko Andra Mari.

Si fuera necesario, no habría ningún problema ni en el edificio Zuloaga ni en Uni para acoger las aulas correspondientes de 4º de la ESO.

Puntos fuertes de esta propuesta:

- Se mantiene la verticalidad de los alumnos.
- PEDAGÓGICAMENTE Mayor posibilidad de elección de materias, de organizar grupos especiales, diversas formas de organizar actividades por grupos, ofrecer diversas respuestas...
- CURRICULARMENTE: Oportunidad de trabajar la diversidad de forma amplia y variada; utilizando recursos, varias formas de organización y de gestión del Proyecto Estratégico del centro.
- VENTAJAS PARA EL PROFESORADO. La unificación con el Bachillerato mejorará la capacitación y la formación -o situaciones formativas- del profesorado. Podrán dar clases tanto en la ESO como en bachillerato. Al tener claustros de tamaño mediano, es más fácil llegar a acuerdos y, colaborando con conocimiento y profesionalidad, se posibilitan se posibilitan nuevas y novedosas alternativas.
- VENTAJAS PARA EL ALUMNADO. Toda la educación secundaria obligatoria y el bachillerato. Utilización más cómoda del espacio y de las instalaciones. Profesorado diverso y específico para las materias y para programas de diferentes currículos. Centros cerca de sus casas y de tamaño medio, con posibilidad de trabajar la relación con sus profesores durante años.
- Los dos centros ofrecen dos recorridos diferentes, asegurando una «competencia saludable» y promoviendo su mejora de forma natural. Además, cada uno tendrá sus propias características para desarrollar sus propios Planes Estratégicos y enriquecer la educación pública.

3.2-. Unificación de la ESO y EP. Fusión de Bachilleratos.

El 2º punto del Decreto 21/2009 (anteriormente citado) explica claramente que son preferibles los centros de 2-16, «en la medida de lo posible». Es decir, mediante unificación de EP-ESO.

Si observamos los datos, y teniendo en cuenta la variable de inmigrantes, el mayor problema está en EP. Es ahí donde se observan las mayores diferencias entre los centros; por tanto, resulta difícil encontrar una solución real sin tener en cuenta a los centros de EP.

- En la red pública, es J.A. Mogel la que menor número de inmigrantes tiene. También es el único que dispone de un servicio de AUTOBUSES, es decir, tiene la posibilidad de llegar y recoger a alumnos de casi todos los barrios de Eibar.
- Los centros de EI-EP están más cerca de los domicilios de los alumnos. Este hecho dificulta la distribución de los alumnos con los de esa edad.
- Tras la fusión de varios centros de EP, seguirían teniendo los mismos edificios (o parecidos). Por supuesto, eso conlleva la necesidad de crear unas herramientas de gestión y facilidades para hacerlo.

Del mismo modo, se unificarían los bachilleratos de Zuloaga y Uni Eibar-Ermua. Estos (y Educación) acordarán el destino de los grupos, cuáles utilizar, cómo distribuir los grupos...

Entre las cuestiones que habría que acordar está: Llevar o no a los alumnos de 4º de la ESO al nuevo centro de Bachillerato. (Como el objetivo de esta propuesta de mapa es realizar los planteamientos para la ESO, dejaremos las consecuencias de la unificación de bachilleratos para otro documento).

Puntos fuertes de esta propuesta de EP-ESO:

- Se mantiene la verticalidad de los alumnos, cuestión muy importante en estos niveles.
- PEDAGÓGICAMENTE Los proyectos educativos tienen una continuidad lógica de la EP a la ESO.

Tanto el **IES Oeste (Mendebaldea)** como el **IES Este (Ekialdea)** tendrán la oportunidad de desarrollar sus propias experiencias, en caso de que lo quisieran hacer. Ponemos dos ejemplos:

- El actual Mogel Isasi tiene en marcha el proyecto Hauspoa. Los alumnos del centro aprovechan las tardes para desarrollar actividades optativas y talleres, así como clases de refuerzo.
- El actual centro de San Andrés utiliza una metodología basada en PROYECTOS. Los alumnos del centro no tienen muchos deberes y apenas utilizan los libros.

Estos dos ejemplos son eso, ejemplos; no significa que el centro del Oeste deba seguir una vía y el centro del Este deba seguir otra. En el momento de unificar los centros, cada uno deberá concretar su proyecto pedagógico y, en base a esta decisión se desarrollará la línea de trabajo del centro. El proyecto se concretará según el Órgano Superior de cada centro.

- CURRICULARMENTE: Oportunidad de trabajar la diversidad de forma amplia y variada; utilizando recursos, varias formas de organización y de gestión del Proyecto Estratégico del centro.

- VENTAJAS PARA EL PROFESORADO. Al tener claustros de tamaño mediano, es más fácil trabajar en colaboración y, colaborando con conocimiento y profesionalidad, se posibilitan se posibilitan nuevas y novedosas alternativas. Además, facilita la posibilidad de trabajar la relación alumno-padres y madres- profesores.
- VENTAJAS PARA EL ALUMNADO. Utilización más cómoda del espacio y de las instalaciones. Profesorado diverso y específico para las materias y para programas de diferentes currículos. Centros cerca de sus casas y de tamaño medio, con posibilidad de trabajar la relación con sus profesores durante años.
- Los dos centros ofrecen dos recorridos diferentes, asegurando una «competencia saludable» y promoviendo su mejora de forma natural. Además, cada uno tendrá sus propias características para desarrollar sus propios Planes Estratégicos y enriquecer la educación pública.

Sea cual sea la elección, EP+ESO o ESO+Bachillerato, son centros de tamaño mediano, por lo que queremos destacar sus ventajas:

1-. Cada centro tiene un punto de vista y una filosofía propias, bien definidas y compartidas. Tanto la dirección como el claustro están de acuerdo en ese punto y, en consecuencia, están claramente definidos los objetivos y los medios para conseguirlos. “Balio erantsi handiko ikastetxeen ezaugarriak eta jardunbide egokiak”. Jardunbide egokien zerrenda. ISEI-IVEI, 2012.

2-. La importancia del sentimiento de pertenencia al centro. Se aprecia el sentimiento de pertenencia de los profesores. “Balio erantsi handiko ikastetxeen ezaugarriak eta jardunbide egokiak” ISEI-IVEI 2012

3-. Esta propuesta es «flexible». No está cerrada.

3.3-. RECURSOS SOBRE LA MESA.

Para que ese sistema funcione correctamente, Educación debe realizar varios procesos adecuados, que ya ha incorporado:

1. Sistemas de cuotas, a la hora de realizar la matrícula. Calcular el ratio que le corresponde este año a Eibar y aplicarlo en el momento de realizar la matrícula.
2. Los alumnos matriculados fuera de plazo (véase la tabla 2.5), es una buena oportunidad para organizar un mapa flexible, ya que no son ellos quienes eligen el centro, sino que es el Departamento de Educación quien determina a qué centro le corresponde. Nos daría una oportunidad de corregir los errores de «cuota» de las matrículas de EI.

*En cuando a la respuesta que les damos a los alumnos inmigrantes, muchos de los centros que han destacado tienen planes y protocolos de acogida para los alumnos y sus familias; sobre todo, siendo conscientes de su importancia.*⁴

Se deben desarrollar Planes de acogida a nivel municipal. Mediante «planes de 3 años», sería más fácil que se integraran en la ciudad. En esos casos, no se considerará solo al alumno, sino a toda su familia. Pongamos un ejemplo: los alumnos llevan deberes y, en la mayoría de los casos las familias no saben euskera. Para superar esas barreras, el Ayuntamiento debería responsabilizarse y ofrecer ayudas de varios tipos.

En los centros pequeños-medianos, **al analizar el sentimiento de pertenencia, los profesores están implicados en la identidad y la ideología del centro, hacen suyo el centro y el proyecto, y lo consideran como una «familia», están de acuerdo con el proyecto del centro y creen en él.**⁵

3. Aún no se ha realizado un análisis de los usos de los centros-edificios de Eibar. No se ha revisado el uso de los edificios (o los que tendrán). ¿Arreglar el edificio Alfa de Itzio? ¿Llevar Irale, Berritzegune o la Escuela Oficial de Idiomas a otros edificios para hacer sitio?

⁴ “Balio erantsi handiko ikastetxeen ezaugarriak eta jardunbide egokiak” ISEI-IVEI 2012

4-. ALGUNAS IDEAS QUE HEMOS DEJADO DE LADO EN NUESTRA PROPUESTA

Tal y como hemos mencionado anteriormente, el Departamento de Educación ha aportado por una macrofusión en más de una ocasión. En este caso, no nos parece oportuno, entre otros, por los siguientes motivos:

1. Tránsito de alumnos entre los tres edificios. Causará la precarización del profesorado y, en consecuencia, la inestabilidad del claustro.
2. Desde el punto de vista del Bullying: *Lehen Hezkuntzako hirugarren zikloko ikasle erasotzaileen % 24 eta DBHko ikasle erasotzaileen % 23,9 ez dira biktimaren ikastaldekoak, baina bai irakasmila berekoak*. «Malos tratos entre compañeros de clase». ISEI-IVEI 2012.
3. Javier Elzo: *“En diferentes congresos he presentado una tipología de cuatro modalidades de violencia en relación a la escuela. La violencia interna asociada a la masificación, a los problemas inherentes a la propia estructura escolar, a los conflictos entre los objetivos manifiestos y las estructuras latentes del sistema escolar”*. “Convivencia y conflictos en los centros educativos”. Informe extraordinario al Parlamento Vasco. Ararteko.
4. Al aumentar el tamaño del centro, disminuye la participación de los alumnos en las actividades del centro, disminuye la asistencia y aumentan las expulsiones.⁵ (Cotton, 1996; Fowler eta Walberg, 1991; Jones, Toma, eta Zimmer, 2008; Lindsay, 1982; Pittman eta Haughwout, 1987).

⁵ ***School Size and Youth Violence: The Mediating Role of School Connectedness.***
ARTICLE in NORTH AMERICAN JOURNAL OF PSYCHOLOGY · FEBRUARY 2016

Bowen, G. L., Bowen, N. K., & Richman, J. M. (2000).
School size and middle school students' perceptions of the school environment.
Social Work in Education, 22.

Cotton, K. C. (1996).
School size, school climate, and student performance. Close-up #20. Portland, OR:
Northwest Regional Education Laboratory.

Galletti, S. (1999).
School size counts. Education Digest, 64(9)

Fowler, W. J., & Walberg, H. J. (1991).
School size, characteristics, and outcomes. Educational Evaluation and Policy
Analysis, 13.

Jones, J. T., Toma, E. F., & Zimmer, R. W. (2008).
School attendance and district school size. Economics of Education Review, 27.

Lindsay, P. (1982).
The effect of high school size on student participation, satisfaction, and attendance.
Educational Evaluation and Policy Analysis, 4.

Pittman, R. B., & Haughwout, P. (1987).
Influence of high school size on dropout rate. Educational Evaluation and Policy
Analysis, 9.

Ready, D. D., Lee, V. E., & Welner, K. G. (2004).
Educational equity and school structure: School size, overcrowding, and schools-
within-schools. Teachers College Record, 106.

Resnick, M. D., Bearman, P. S., Blum, R. W., Bauman, K. E., Harris, K. M., Jones, J., et al.
(1997).
Protecting adolescent from harm: Findings from the national longitudinal study on
adolescent health. Journal of the American Medical Association, 278.

5. Las calificaciones de los alumnos de centros grandes son peores y son menos los que llegan a la universidad. (Cotton, 1996; Galletti, 1999; Pittman eta Haughwout, 1987; Ready, Lee, eta Welner, 2004).
6. "*Euskera y Mates cada vez peor*". Cristina Uriarte: "El modelo D no garantiza la competencia lingüística" 2016-3-15, Diario Vasco.
7. A medida que aumenta el tamaño del centro, los alumnos manifiestan un menor grado de satisfacción hacia el centro, y desarrollan unas relaciones interpersonales más deficientes con los profesores. (Bowen, Bowen, eta Richman, 2000; Cotton, 1996; Fowler eta Walberg, 1991; Lindsay, 1982; Resnick et al., 1997).
8. Entre otras cosas, todo esto provoca un descenso en las calificaciones de los alumnos, aumento de los problemas de Bullyng... La Educación Pública se debilita; y algunas familias deciden llevar a sus hijos/as a centros concertados. Por tanto, antes o después, se puede dar una situación peor que la actual.

5-. BIBLIOGRAFIA.

Balio erantsi handiko ikastetxeen ezaugarriak eta jardunbide egokiak. ISEI-IVEI. 2012.

Convivencia y conflictos en los centros educativos. Informe extraordinario del Ararteko. 2006

IKASKIDEEN ARTEKO TRATU TXARRAK.Lehen Hezkuntzan eta DBHn. ISEI-IVEI. 2012.

Influence of high school size on dropout rate. Educational Evaluation and Policy Analysis, 9. Pittman, R. B., & Haughwout, P. (1987).

School attendance and district school size. Economics of Education Review, 27. Jones, J. T., Toma, E. F., & Zimmer, R. W. (2008).

School size: An analysis of the research literature. B. Greeney. Jan 2014

School Size and Incidents of Violence among Texas Middle Schools. Elizabeth A. Kohler · Anthony J. Onwuegbuzie · Julie P. Combs ·Rebecca M. Bustamante · Stacey L. Jun 2015

School Size and Youth Violence: The Mediating Role of School Connectedness. Adam M Volungis. North American Journal of Psychology. Feb 2016.

School Size Effects: Review and Conceptual. Jaap Scheerens · Maria Hendriks · Hans Luyten. Jan 2014

The effect of high school size on student participation, satisfaction, and attendance. Educational Evaluation and Policy Analysis, 4. Lindsay, P. (1982).

The Effect of Primary School Size on Academic Achievement... Seth Gershenson. May 2015 · Educational Evaluation and Policy Analysis

Este informe ha sido elaborado con la ayuda de profesorado de EI, EP, ESO, Bachillerato, Ciclos Formativos y UPV. Muchas gracias a todos/as.

Eibar, en abril de 2016.