

局限蚊属丽蚊亚属一新种记述

(双翅目: 蚊科)

董学书

(云南省疟疾防治研究所 思茅 665000)

Ichiro Miyagi

(日本国琉球大学)

摘要 本文记述 1993 年 11 月采自云南省景洪县竹穴积水 1 新种——类细竹局限蚊 *Topomyia (Suaymia) yanbareroides* sp. nov.。模式标本保存在云南省疟疾防治研究所标本室。量度以 mm 为单位。

关键词 蚊科, 局限蚊, 新种

类细竹局限蚊, 新种 *Topomyia (Suaymia) yanbareroides* sp. nov.

雄蚊 小型棕黄色蚊, 翅长 2.8-3.1。

头 头顶具平覆紫铜色宽鳞, 前端有一小的银白斑, 两颊有大片银白宽鳞。触角梗节及鞭分节 I 基部淡白色, 无鳞, 其余鞭节暗褐色, 轮毛稀少。触须短而小, 仅为喙长的 1/10—1/9, 棕褐色。唇基浅褐色光裸。喙基端 1/8 淡白色, 其余部分背面暗褐, 腹面淡色, 末端膨大。

胸 前胸前背片具银白宽鳞, 后背片密集金黄色宽鳞。中胸盾片黑褐色, 有一由双行白鳞形成的正中纵条, 纵贯盾片中央。小盾片棕褐色, 中央有银白宽鳞, 后背片褐色光裸。胸侧板淡黄色, 前胸侧板至前足基节间有银白宽鳞包裹, 中胸后侧板上部及翅前区有大片淡黄色和银色宽鳞。足: 各足基节淡白色, 外侧有淡色宽鳞丛, 股节腹面淡色, 背面褐色, 胫节腹面淡黄, 背面褐色。跗节腹面色亦较淡。翅: 翅型较为窄长, 翅鳞淡褐稀少, 翅瓣有 4—5 片缝鳞。V·6 末端超过 V·5 分叉处, 翅瓣长而密。

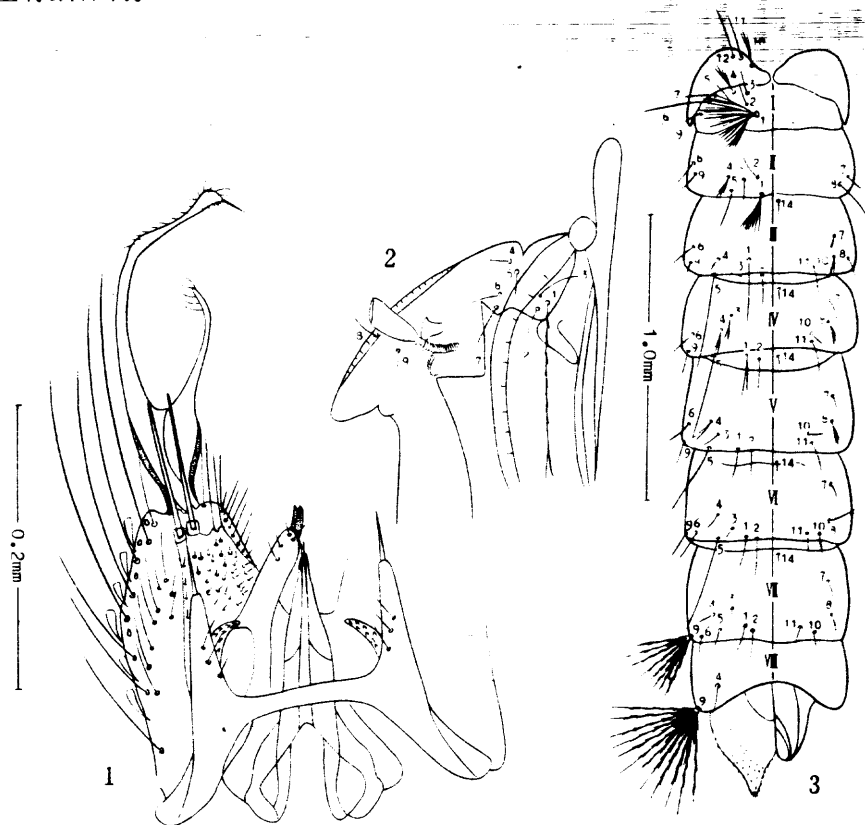
腹 腹节 I—VIII 背板密覆紫铜色宽鳞, 其两侧缘为淡黄至金黄色宽鳞。腹板 I—VIII 一致淡黄色, 鳞片较背板窄, 节 VIII 腹板后缘有一排长而密的刚毛。尾器(图 1): 腹节 IX 背板两侧突发达, 基部有 3 根小刺毛, 纵向排列, 端部为尖刺。抱肢基节粗壮, 其上有发达的亚端叶, 顶端外侧有 2 根粗刺; 内侧为 2 根刚毛。抱肢端节分为 2 支, 外侧 1 支长, 末段变细, 端部膨大呈鸟头状, 其上有众多的感觉毛; 内支较细短, 端部一侧有 4—6 根感觉毛。阳茎长为抱肢基节的 4/5, 端尖膜状。肛侧片发达, 端部有 2—3 齿。

雌蚊 外部形态一般与雄蚊相同。

喙背面一致暗褐色, 腹面为浅褐色, 末端膨大。中胸盾片深褐色, 正中纵条由双行

白鳞形成,此白鳞并非银白色,略带烟薰状。翅前区密集金黄色宽鳞与前胸后背片的金色宽鳞相连,形成一金色宽边。在盾角上有一小丛银白宽鳞。胸侧板密集淡色和金色宽鳞丛。各足基节淡白色,外侧有浅黄宽鳞包裹,股节背面褐色,腹面淡色,胫节和跗节背面褐色,腹面浅黄色。腹节背板黑褐色,II—VII背板两侧缘有三角形黄斑,腹板金黄色,鳞片较少。尾须黄色无鳞,常缩入腹节VIII内。

蛹 头胸部(图2),头毛1-C粗而长,色深,具细侧芒,2-6C细而短,不分枝,7-C略长,单枝,8-9C不分枝。腹(图3)腹毛1-II分6—16枝,1-III-VII单枝或分2枝。腹毛5-II-VI色深,长而不分枝。腹毛9-VII-VIII扇状,分7—14芒枝。尾鳍前宽后尖,其上有细棘刺。



1—3 类细竹局限蚊,新种 *Topomyia (Suaymyia) yanbareroides* sp. nov.

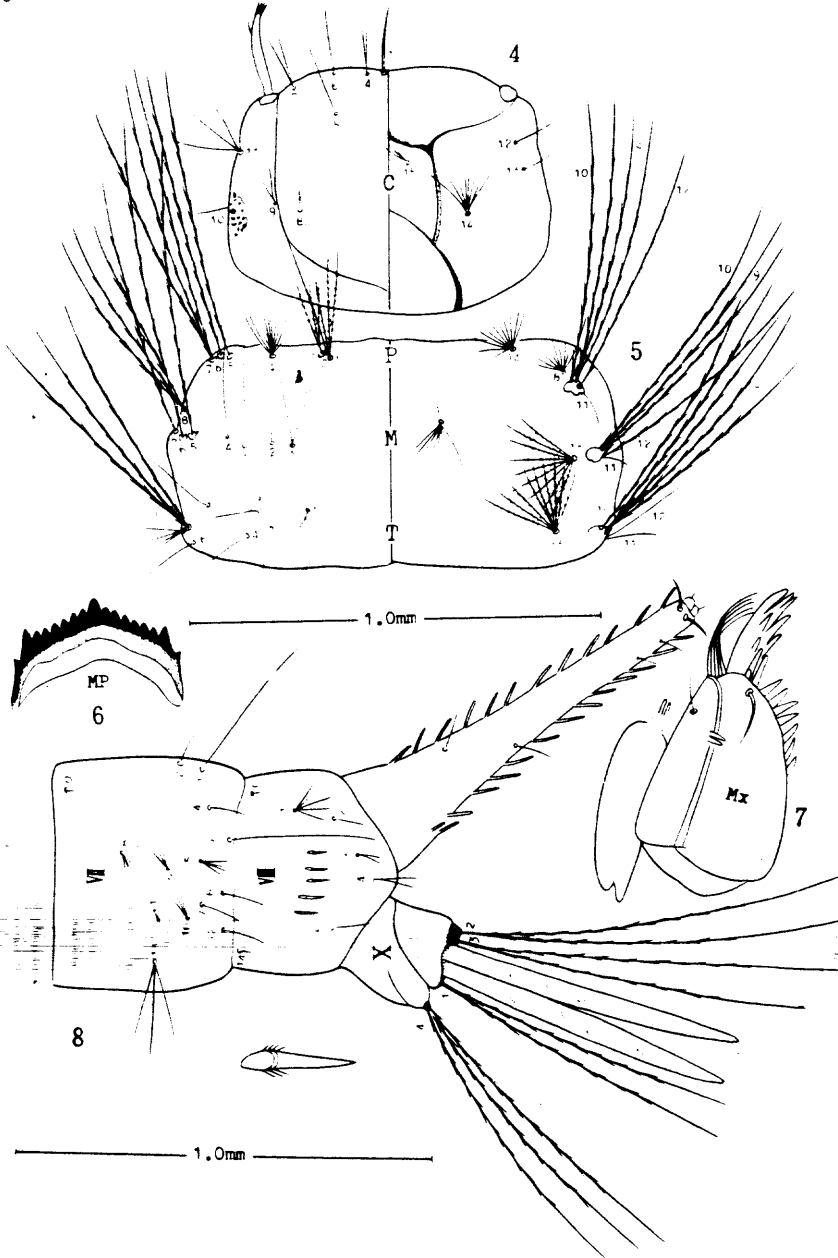
1. 雄蚊尾器(terminalia) 2. 蛹头胸部(cephalo-thorax of pupa) 3. 蛹腹部(abdomen of pupa)

幼虫 头(图4)头毛1-C长刺状,4-C分2枝,5-6C单枝,7-9C分2枝,11-C分3—4枝,12-13C细小不分枝,14-C大,分9—12枝。触角较细长,略内弯,无棘刺。1-A位于端1/3处,细而不分枝,2-6A顶生。颏(图6)除顶齿外,每侧有齿9个,基一齿有时不明显,亚基一齿大,其余约等大。下颏(图7)内侧有7-9个尖齿,端部掌状,有7-9齿突。

胸(图5) 胸毛5-6P长而不分枝,7-P分2—4枝,9-P分3—4枝,10-P和12-P不分枝。胸毛8-M分3长枝,9-M分2长枝,10,12-M不分枝。

尾节(图8) 栉齿3—6个, 简单, 基外有少量侧齿。呼吸管基宽端窄, 指数7.5, 梳齿9—13个, 由基至端排列于管的腹侧缘, 呼吸管毛1-aS 3根, 细小, 2-aS 1—2根, 细小。腹毛1-3X均粗长, 分2枝, 4-X分2—3枝。肛腮细长, 为尾鞍的4—5倍。

标本记录 正模♂, 副模2♂♂。幼虫2, 幼虫皮3, 蛹皮3, 雄尾器3, 1993年11月董利民采自景洪县优乐山竹穴积水, 海拔780m, 以上标本保存在云南省疟疾防治研究所标本室。



4-8 类细竹局限蚊, 新种 *Topomyia (Suaymyia) yanbarcoides* sp. nov.
 4. 幼虫头部(head of larva) 5. 幼虫胸部(thorax of larva) 6. 幼虫额板(mental plate)
 7. 幼虫下颚(mandible and maxilla) 8. 幼虫尾节(caudal segment of larva)

讨论 本新种雄蚊抱肢基节有发达的亚端叶；抱肢端节分支；幼虫呼吸管特殊的梳齿排列等，易与其他种相区别。本新种各虫期的形态特征与细竹局限蚊 *Topomyia* (*Suaymyia*) *yanbarensis* Miyagi, 1976 相似，两者区别见下表：

表 1 类细竹局限蚊与细竹局限蚊的主要区别

Tab. 1 This species similar of *Topomyia yanbarensis*, important differences of them are as follows

鉴别特征		类细竹局限蚊 新种 <i>To. yanbareroides</i> sp. nov.	细竹局限蚊 <i>To. yanbarensis</i>
成蚊	中胸盾鳞	黑褐色	棕黄色
	中胸正中纵条	白色	棕色或棕黄色
	雄蚊阴茎	端部不膨大	端部膨大箭头状
	雄蚊抱肢端节	末段变细，端部膨大鸟头状	末段不变细，端部不膨大
蛹	腹毛 1-II	分 6—16 枝	不分枝，或分 2—3 枝
幼虫	胸毛 5-P	不分枝	分 7—9 枝
	胸毛 6-P	不分枝	分 2—3 枝
	胸毛 8-M	分 2—3 枝	分 5—8 枝
	栉齿	3—5	6—14
	梳齿	9—13	7—8

致谢 王丕玉主管医师为插图复墨，特此致谢。

参 考 文 献

- 董学书, 王学高, 陆宝麟, 1990. 云南局限蚊一新种. 动物分类学报, 15(1): 64—66.
- Thurman E B, 1959. A contribution to a revision of the Culicidae of northern Thailand. *Univ. Maryland Agr. Exp. Sta. Bull.*, A-100: 182.
- Miyagi I, 1976. Description of a new species of the genus *Topomyia* Leicester from the Ryukyu Islands, Japan (Diptera: Culicidae). *Trop. Med.* 17: 201—210.
- Miyagi I, 1989. Studies on genus *Topomyia*: 3 redescription of *spathulirostris* and transfer to the subgenus *Suaymyia*. *Mosq. Syst.* 21(1): 40—49.

A NEW SPECIES DESCRIPTION OF SUBGENUS *Suaymyia* OF GENUS *Topomyia* (Diptera: Culicidae)

Dong Xueshu

(Yunnan Institute of Anti-Malaria Research 665000)

Ichiro Miyagi

(School of Health Science University of the Ryukyu 207 Uehara Nishihara Okinawa, 903-01, Japan)

Abstract

This species is similar to *Topomyia yanbarensis*, important differences of them are as follows:

Characters	<i>To. yanbareroides</i> sp. nov.	<i>To. yanbarensis</i>
adult: Mesonotum	Black-brownish scales	Brown or yellow-Brownish scales
Middle lines of mesonotum	White	Brown
Phallosome of male	Not like arrowhead at the apical segment	Like arrowhead at the apical segment
The outer stalk of clasper	Its end segment becoming slender, and expanded to bird-head like at apex	Its end segment nit slender and with the same size
Pupa: Seta 1-II of abdomen	With 6-16 branches	No branched or 2 branched
Larva: Thorax seta 5-P	No branched	7-9 branches
Thorax seta 6-P	No branched	2-3 branches
Comb number	3-5	6-14
Pecten number	9-13	7-8
Thorax seta 8-M	2-3 branched	5-8 branches

Type specimens : holotype, 1 ♂; allotype, 2 ♀♀. Two larvae and 2 pupae, all types deposited in Yunnan Institute of Anti-Malaria Research.

Key words Diptera, Genus *Topomyia*, New species