

Aantekeningen over Nederlandse Cochyliidae (Lepidoptera)

K. J. HUISMAN

HUISMAN, K. J. NOTES ON NETHERLANDS COCHYLIDAE (LEPIDOPTERA) – *ENT. BER.*, *AMST.* 47(6): 81-88.

Abstract: The Cochyliidae material of most collections in The Netherlands has been studied over the last few years. New to the fauna of The Netherlands are *Trachysmia sodaliana* (Haworth), *Phalonidia minimana* (Caradja), *Aethes cnicana* (Westwood), *A. flagellana* (Duponchel), *A. tornella* Walsingham and *Cochylis pallidana* Zeller. The differences between *A. cnicana* and *A. rubigana* (Treitschke) are discussed, and notes are given on their biology in The Netherlands.

Plein 7, 3248 BJ Melissant.

Inleiding

De laatste jaren heb ik mij bezig gehouden met de bestudering van de Nederlandse Cochyliidae. Daarbij werd zowel materiaal uit mijn eigen verzameling als uit veel andere particuliere collecties onderzocht. Ook het materiaal van het Instituut voor Taxonomische Zoölogie te Amsterdam (ITZ) en van het Rijksmuseum van Natuurlijke Historie te Leiden (RMNH) is voor het grootste deel gecontroleerd. Dit artikel is een samenvatting van de voorlopige resultaten.

Trachysmia sodaliana (Haworth, 1811)
fauna nov. spec.
(fig. 1)

Tussen exemplaren van *Cochylis hybridella* (Hübner) in de collectie van de heer Lucas stonden enkele dieren die opvielen door hun afwijkende uiterlijk. Zo ontbrak vrijwel al het rood uit de zwarte tekening van de voorvleugels, terwijl de achtervleugels witachtig grijs waren met een donkerder netwerk. Bij *hybridella* is de rode bijmenging vooral in de middenband van de voorvleugels altijd zeer duidelijk, terwijl de achtervleugels egaal donkergrijs zijn. De afwijkende dieren bleken exemplaren van *sodaliana* te zijn; onderzoek van de mannelijke genitalia toonde de lange uncus die bij



Fig. 1. *Trachysmia sodaliana* (Haworth), nieuw voor de Nederlandse fauna. Op licht gevangen in Oostvoorne op 4.vi.1959 door J. A. W. Lucas. (3 ×, foto J. Huisenga).

Trachysmia Guénéé (= *Hysterosia* Stephens) nooit ontbreekt. Bovendien komt bij *Trachysmia* ader 7 van de voorvleugels in de achterrand uit, bij *Cochylis* nog vóór de punt in de voorrand.

De dieren zijn gevangen door J. A. W. Lucas in het duingebied van Oostvoorne op licht, op 4 juni 1959 en 22 juni 1960. De rups leeft in de samengesponnen bessen van wegedoorn (*Rhamnus catharticus* L.) en sporkehout (*Frangula alnus* Mill.). Beide struiken worden in de duinen van Voorne aangetroffen. De soort komt lokaal voor op kalkgronden in Zuid-Engeland, verder in Frankrijk, Duitsland, en op verscheidene plaatsen in Denemarken (Bradley et al., 1973; Hannemann, 1964; Leraut, 1980; Schnack, 1985).



Fig. 2-3. Twee *Phalonia*-soorten, één nieuw voor de Nederlandse fauna, beide verzameld door B. van Aartsen. 2, *Ph. permixtana* (Denis & Schiffermüller) ♂, 30.vii.1970 te Acqoy, langs de Linge; 3, *Ph. minimana* (Caradja) ♂, 12.viii.1965 te Ankeveen. (5 ×, foto's J. Huisenga).

***Phalonia permixtana* (Denis & Schiffermüller)**

(fig. 2, 4-5)

Onder de *Phalonia*'s in de collectie van het ITZ bevonden zich enkele exemplaren die in uiterlijk afwaken van *manniana* (Fischer von Röslerstamm) en *alimana* (Ragonot). Eén ervan bleek bij genitaalonderzoek te behoren tot de in ons land heel zeldzame soort *permixtana*. Deze vlinder is voor het eerst uit Nederland beschreven door C. Doets (1946), die in 1943 een ♀ en in 1944 een ♂ te Wageningen ving. Het hier beschreven exemplaar is een ♂, gevangen door B. van Aartsen op 30 juli 1970 te Acqoy (Gld.) op een drassig plekje aan de oever van de Linge. Later is nog éénmaal de vangst van een exemplaar gemeld, nl. te Callantsoog door J. C. Koster (Huisman et al., 1986).

P. permixtana staat in grootte tussen *alimana* en *vectisana* (Humphreys & Westwood) in, lijkt in tekening veel op *alimana*

maar maakt een wat waziger indruk en heeft, duidelijker dan *alimana*, een donkergrijze bestuiving in de buitenste rand van de middenband, juist onder het midden.

P. permixtana moet een soort zijn van vochtige terreinen waar de rups te vinden is op de bloemen en zaden en in de stengels van diverse lage planten (zie Huisman et al., 1986). Uiteraard ontbreekt in ons land iedere concrete ervaring. De vlinder is gevonden in alle ons omringende landen, lokaal in Engeland, slechts op een enkele plaats in België (Bradley et al., 1973; Hanemann, 1964; Leraut, 1980; Lhomme, 1939; De Prins, 1983).

***Phalonia minimana* (Caradja, 1916) fauna nov. spec.**

(fig. 3, 6-8)

Het onderzoek van één van de andere zojuist genoemde afwijkende *Phalonia*'s leverde een verrassing op. De aedeagus van dit dier bleek namelijk een grote cornutus te bevatten, waaruit volgde dat we te maken hadden met *minimana*, een tot nu toe niet uit ons land vermelde soort.

P. permixtana en *minimana* zijn de enige *Phalonia*'s met socii die in zijaanzicht een versmald uiteinde hebben, met pas voorbij het midden een verdikking. Bij *permixtana* is de aedeagus vrij recht, met een cornutus die ruim een derde van de lengte van de hele aedeagus bereikt. *P. minimana* heeft een aedeagus die even recht is, en in zijn geheel wat forser, met een opvallend grote cornutus tot vrijwel tweederde van de gehele lengte. *P. minimana* lijkt uiterlijk het meest op een levendig getekende *alimana*, is ongeveer even groot en maakt een wat bontere indruk, o.a. door duidelijker vlekjes op de binnenrand van de voorvleugels. Volgens Bradley e.a. (1973) is de knik in de middenband scherper dan, gemiddeld genomen, bij *alimana*.

P. minimana is ook weer een soort van vochtige terreinen, waar de rups leeft in de doosvruchten van moeraskartelblad (*Pedi-*

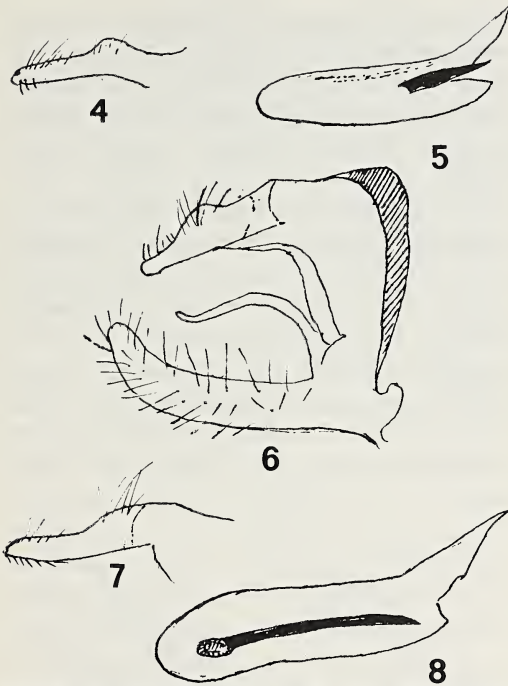


Fig. 4-8. Mannelijke genitalia van twee *Phalonidia*-soorten. 4, 5, *permixtana* (Denis & Schiffermüller), socius en aedeagus; 6, *minimana* (Caradja), zij aanzicht, naar Razowski (1970); 7, 8, *minimana*, socius en aedeagus.

cularis palustris L.). Het Nederlandse exemplaar is door B. van Aartsen gevangen te Ankeveen (N.H.) op 12 augustus 1965. Vermoedelijk heeft de soort ook in ons land twee generaties. Nadien is nog een tweede vangst bekend geworden, nl. van een ♂ te Veenendaal (de Hel) op 11 juni 1983 door J. H. Kuchlein. De soort wordt vermeld uit enkele plaatsen in Engeland (Bradley et al., 1973), Duitsland (niet genoemd door Hannemann (1964), maar wel door Razowski (1970)) en Denemarken (zes districten; Schnack, 1985). *P. minimana* wordt door Razowski (1970) ook gemeld van Corsica; de soort wordt nog niet vermeld in de catalogus van Lhomme (1939), maar wel in die van Leraut (1980).

***Aethes cnicana* (Westwood, 1854) fauna nov. spec.**
(fig. 9, 11)

Zoals te verwachten viel komt ook deze

soort, die overal in de ons omringende landen inheems is, in Nederland voor. Onder de exemplaren van *A. rubigana* (Treitschke) (= *badiana* sensu Hübner) in mijn collectie vielen me twee dieren op uit de omgeving van de Nieuwkoopse plassen met smalle, duidelijke dwarslijnen. Nader onderzoek bevestigde mijn vermoeden dat het hier ging om de zeer verwante soort *cnicana*. Het belangrijkste uiterlijke verschil tussen de twee soorten zit in de mediane band, die bij *cnicana* smaller is en rechter verloopt. Deze band is duidelijk en meestal niet of nauwelijks onderbroken. Bij *rubigana* daarentegen valt de band in twee gedeelten uiteen: een kleinere vlek aan de voorrand en een brede, iets naar buiten gekromde vlek aan de binnenrand, die tot juist voorbij het midden van de vleugel reikt. De voorvleugel maakt bij *rubigana* in het algemeen een bontere indruk, o.a. door de wazige vlekken in de buitenhelft ervan (fig. 10).

De genitalia van de twee soorten lijken sterk op elkaar. De valve van *cnicana* is wat smaller dan die van *rubigana*, maar men moet oppassen niet bedrogen te worden door meer of minder platdrukken bij het maken van het preparaat. De sacculus is iets smaller en meer afgerond, het middelste deel van de transtilla is gemiddeld wat hoger en smaller. De vrouwelijke genitalia lijken nog meer op elkaar. Het belangrijkste verschil zit in de skleriet van het corpus bursae, die bij *cnicana* sterker ontwikkeld is dan bij *rubigana*. Maar dit verschil is gradueel en laat ons soms in de steek. In zo'n geval is het vaak eenvoudiger om de soorten op hun uiterlijk te onderscheiden. Het is hier de plaats om erop te wijzen dat Hannemann (1964) *badiana* (sensu Hübner) en *cnicana* verwisseld heeft, zeker wat de afbeeldingen van de vlinders betreft, vermoedelijk ook in de beschrijving en afbeelding van de mannelijke genitalia.

De opvatting, dat *cnicana* en *rubigana* ondanks de overeenkomst in de genitalia toch twee goede soorten zijn, wordt, behalve door het uiterlijk, in belangrijke mate



Fig. 9-10. Twee nauwverwante Nederlandse *Aethes*-soorten. 9, *A. cnicana* (Westwood), nieuw voor de Nederlandse fauna. ♂ verzameld op 25.vi.1971 te Mije. 10, *A. rubigana* (Treitschke), Melissant. Let op het verschil in breedte en continuïteit van de mediane band. ($3\times$, foto's J. Huisenga).

ondersteund door kleine, maar veelal constante verschillen in de biologie. De gegevens over de voedselplanten van beide soorten zijn nog onvoldoende nauwkeurig. Als voornaamste voedselplant van *rubigana* wordt algemeen grote klis (*Arctium lappa* L.) opgegeven, maar ook moesdistel (*Cirsium oleraceum* (L.) Scop.) wordt genoemd en door Hannemann (1964) ook speerdistel (*Cirsium vulgare* (Savi) Tenore). De rups zou in de stengel en in de wortels leven. Als voedselplanten van *cnicana* worden soorten opgegeven van het distelgeslacht *Carduus*, maar ook moes- en speerdistel. Zoals vaker wordt niet duidelijk of deze opgaven op veldervaring berusten of op literatuurstudie. Alleen Bradley e.a. (1973) zijn nauwkeuriger. Zij zeggen dat de *rubigana*-rups voornamelijk in de rijpe hoofdjes van klis (*Arctium*) leeft. Zij wijzen erop dat vermoedelijk niet alleen grote klis de voedselplant is. Omdat de vlinder in Engeland een groter verspreidingsgebied heeft dan deze plant, veronderstelt men dat ook andere klis-soorten in aamerking komen, bijv. de

kleine klis, *A. minus* (Hill) Bernh. Van *cnicana* zeggen zij dat de rups leeft in de zaden, later in de stengel van verschillende distelsoorten zoals speerdistel, moesdistel en kale jonker (*Cirsium palustre* (L.) Scop.).

A. cnicana is in Groot-Brittannië vrij algemeen verbreid, met een zekere voorkeur voor moerassige plekken in bosachtige streken. Zoals meestal komt de Nederlandse ervaring in grote lijnen uitstekend met de Engelse overeen. De verspreiding in ons land is nog maar globaal bekend, beide soorten lijken door het gehele land voor te komen, waarbij *cnicana* vooral een vlinder

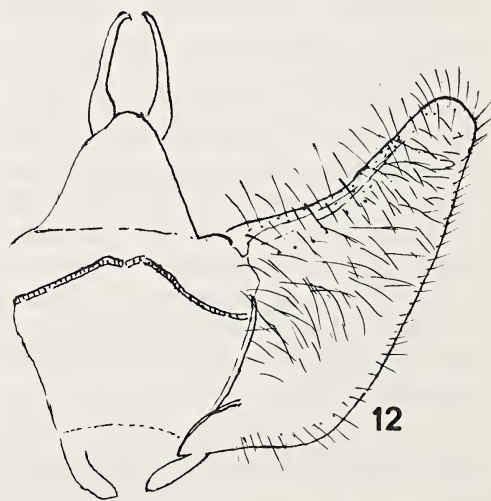
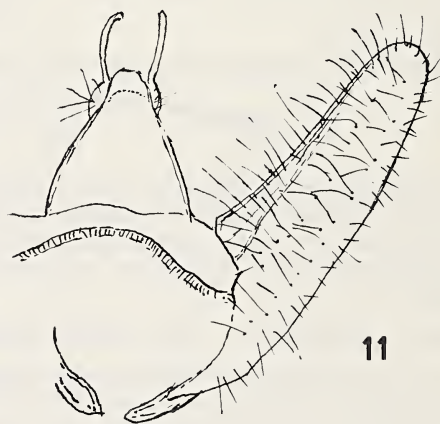


Fig. 11-12. Mannelijke genitalia van twee nauwverwante Nederlandse *Aethes*-soorten. 11, *A. cnicana* (Westwood); 12, *A. rubigana* (Treitschke).

is van het Hollandse plassenengebied en *rubigana* van de drogere gronden. Overigens komen op verscheidene plaatsen beide soorten samen voor. Op Goeree en Overflakkee komt vrijwel uitsluitend *rubigana* voor, geregeld maar in bescheiden aantallen. De rups zal hier vermoedelijk leven op gewone klis (*Arctium pubens* Bab.). Onlangs ontdekten G. J. Flint en W. Oord een mooie vindplaats van *cnicana* in Lettele (Ov.), in een vochtig terrein met veel kale jonker. Zij vingden daar in 1984 en 1985 enkele tientallen exemplaren, voornamelijk in de tweede helft van juni.

Een belangrijk biologisch verschil tussen beide soorten ligt in de vliegtijd. *A. cnicana* blijkt in ons land duidelijk vroeger te vliegen dan *rubigana*. Razowski (1970) geeft voor beide soorten twee generaties aan: *rubigana* zou vliegen in mei-juni en opnieuw in juli-augustus, *cnicana* in mei-juni, en ook geregeld in augustus; deze opgaven hebben echter iets globaals. Ook hier komen onze ervaringen nauwkeurig overeen met de Engelse. Bradley e.a. melden voor *cnicana*: eind mei tot juli, en voor *rubigana*: eind juni tot in augustus. De Nederlandse vliegtijd van *cnicana* loopt van 17 mei tot 20 juli; de hoofdvliegtijd is juni: er is maar één opgave uit mei en twee uit de tweede helft van juli. *A. rubigana* vliegt bij ons van 1 juli tot 30 augustus; de hoofdvliegtijd valt eind juli en begin augustus: er zijn slechts drie opgaven uit de eerste helft van juli. De vliegtijden overlappen elkaar dus nauwelijks. Van twee generaties is hier tot nu toe niets gebleken.

De tot nu toe bekende vindplaatsen van *cnicana* zijn: Gr.: Groningen; Ov.: Lettele; Gld.: Nijkerk, Putten, Heerde, Arnhem; Utr.: Amerongen, Zeist, Cothen, Hollandse Rading; N.H.: Kortenhoef, Naardmeer, Amsterdam; Z.H.: Woerdense Verlaat, Mije, Wassenaar, Melissant (1 ex. op 5.vi.1980-zwerver?); N.Br.: Breda, Best; Lbg.: Lomm, Herkenbosch, Schinveld.

De vindplaatsen van *rubigana* in ons land zijn: Fr.: Sexbierum; Dr.: Grollo; Ov.: Denekamp; Gld.: Putten, Heerde, Vorden,

Nijmegen; Utr.: Amerongen, Botshol; N.H.: Weesp, Nieuwer-Amstel (Amstelveen), Amsterdam, Halfweg, Callantsoog, Bloemendaal, Overveen, Heemstede, Vogelzang; Z.H.: Wassenaar, Zwijndrecht, Hendrik Ido Ambacht, Rotterdam, Middelharnis, Sommelsdijk, Herkingen, Melissant, Goedereede, Ouddorp; Zl.: Oostkapelle; N.Br.: Gilze-Rijen; Lb.: Stein, Geulhem, Valkenburg, Meerssen, Nijswiller.

***Aethes flagellana* (Duponchel, 1836) fauna nov. spec.**
(fig. 13, 17)

Onder het materiaal van *A. francillana* (Fabricius) in mijn collectie bevonden zich enkele exemplaren uit de waterleidingduinen van Goeree die bij genitaalonderzoek bleken te behoren tot *A. flagellana*.

De dieren van de *francillana*-groep lijken uiterlijk sterk op elkaar en vormen volgens sommige auteurs een apart subgenus: *Lozopera* Stephens, 1834. De soorten kunnen met zekerheid alleen van elkaar onderscheiden worden door onderzoek van de genitalia maar die verschillen, in tegenstelling tot die van het *rubigana-cnicana*-complex, dan ook fors van elkaar, zowel bij de mannetjes als bij de wijfjes. Van deze groep komen ongeveer tien vertegenwoordigers in Europa voor. Hiervan zijn er drie in Nederland inheems, namelijk *dilucidana* (Stephens), *flagellana* en *francillana* (fig. 13-15), terwijl *beatricella* (Walsingham) hier mogelijk ook gevonden zou kunnen worden (zie hieronder overigens ook *A. tornella*). De Nederlandse soorten kunnen, globaal genomen, op het uiterlijk nog wel enigszins uit elkaar worden gehouden. *A. francillana* heeft – evenals *beatricella* – twee volledige dwarsbanden op de voorvleugels, die duidelijk uitkomen en meest wat breder en donkerder zijn dan die van de beide andere soorten. *A. dilucidana* en *flagellana* daarentegen hebben een eerste dwarsband die meestal de voorrand niet bereikt. Van deze twee is *dilucidana* meest iets kleiner en bleker, terwijl bij *flagellana* de tweede dwars-

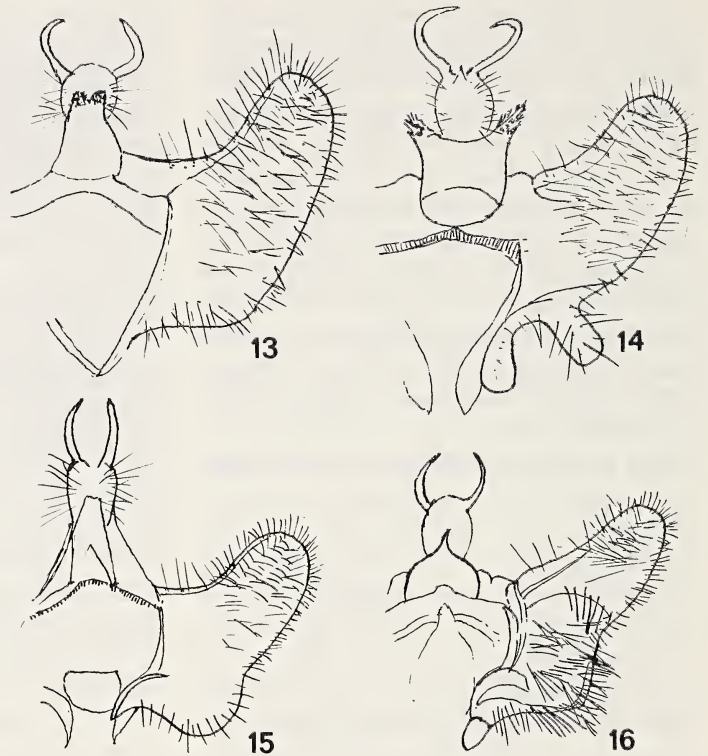


Fig. 13-16. Mannelijke genitalia van vier Nederlandse *Aethes*-soorten van het subgenus *Lozopera*. 13, *A. flagellana* (Duponchel); 14, *A. francillana* (Fabricius); 15, *A. dilucidana* (Stephens); 16, *tornella* Walsingham (laatste naar Razowski, 1970).

band even boven de binnenrand een verbreding heeft, maar het verschil wordt hier al heel klein.

De rups van *flagellana* leeft in de bloemhoofdjes van kruisdistel (*Eryngium campestre* L.), overwintert in de stengel en verpopt in april. In de winter en het vroege voorjaar zijn de rupsen gemakkelijk te vinden door te zoeken naar oude bloemstengels van de kruisdistel. De aanwezigheid van een rups verraaft zich ondubbelzinnig door een klein rond gaatje in de stengel. Op deze manier heb ik in 1978, 1979 en 1980 de rupsen gevonden op diverse plekken in de duinen van Voorne en Goeree (overigens nooit op de dijken van Flakkee, waar de kruisdistel toch veel voorkomt). Mogelijk is het voorkomen van *flagellana* in ons land aan schommelingen onderhevig; na 1980 heb ik geen aangetaste stengels meer kunnen vinden. Wel is de vlinder op 17.vii.1985 door H. van der Wolf gevangen op de dijkhelling van het Grevelingenmeer te Brouwershaven.

De vliegtijd in ons land is, voorzover bekend, van 29 juni tot 18 augustus. Vindplaatsen: Z.H.: Nieuw-Helvoet, Goedereede, Stellendam; Zl.: Brouwershaven.

A. flagellana wordt niet vermeld uit Engeland (Bradley et al., 1973), België (De Prins, 1983) en Denemarken (Schnack, 1985), wel uit Zuid-Duitsland (Hannemann, 1964) en van vrij veel plaatsen in Frankrijk. Lhomme (1939) geeft als hoofdverspreidingsgebied Centraal- en West-Frankrijk, maar noemt ook plaatsen die veel noordelijker liggen, uit de omgeving van Parijs en uit het departement Ardennes.

***Aethes tornella* Walsingham, 1898 fauna nov. spec.**
(fig. 16, 18)

Ook dit is een vertegenwoordiger van het subgenus *Lozopera*, sterk gelijkend op de andere dieren uit die groep. In het ITZ bevond zich een ♂ van deze soort, gevangen



Fig. 17. *Aethes flagellana* (Duponchel), nieuw voor de Nederlandse fauna. ♀, gekweekt uit rupsen afkomstig uit Nieuw-Helvoet. (4 ×, foto J. Huisenga).

te Arnhem op 30.vii.1873 door Van Medenbach de Rooy. Het dier heeft flauwe, nauwelijks zichtbare dwarslijnen en wijkt duidelijk af van de afbeelding in Razowski (1970). Deze variabiliteit is bekend. De herkomst van het dier is uiteraard onzeker. Voorlopig ben ik geneigd de soort als een adventief te beschouwen. De soort komt nergens in de ons omringende landen voor, wel echter in Frankrijk. Lhomme (1939) geeft als departementen op Alpes-Maritimes en Lot, met als meest noordelijke vindplaats Evreux in Eure.

***Cochylis pallidana* Zeller, 1847 fauna nov. spec.**
(fig. 19)

Onder het materiaal van *C. dubitana* (Hübner) in het RMNH bevond zich een exemplaar dat een blekere indruk maakte



Fig. 18. *Aethes tornella* Walsingham, nieuw voor de Nederlandse fauna. ♂, in de vorige eeuw (30.vii.1873) te Arnhem verzameld door Van Medenbach de Rooy (4 ×, foto J. Huisenga).

door het vrijwel ontbreken van de donkere bestuiving langs de achterrand. Dit wettigde het vermoeden dat we te maken konden hebben met *pallidana*. Een genitaalpreparaat, op mijn verzoek bereidwillig door dr. A. Diakonoff gemaakt, bevestigde deze veronderstelling. Het dier is gevangen door B. van Aartsen te Valkenisse op 17.vii.1969.



Fig. 19. *Cochylis pallidana* (Zeller), nieuw voor de Nederlandse fauna. ♂, door B. van Aartsen verzameld te Valkenisse op 17.vii.1969 (5 ×, foto J. Huisenga).

De rups leeft in de bloem- en vruchthoofdjes van zandblauwtje (*Jasione montana* L.). Bradley e.a. (1973) schrijven dat de soort in Groot-Britannië voornamelijk wordt gevonden in de kustdistricten in het zuiden en westen van Engeland en langs de kust van Ierland. Verder vermelden Schnack (1985), Hannemann (1964) en Lhomme (1939) de vlinder uit Denemarken, Duitsland en heel Frankrijk.

Literatuur

- BRADLEY, J. D., W. TREMEWAN & A. SMITH, 1973. *British tortricoid moths 1. Cochylidae and Tortricidae: Tortricinae: i-viii, 1-251, 47 pls.* Ray Society, London.
- DOETS, C., 1946. Lepidopterologische mededelingen over 1939-'45. – *Ent. Ber., Amst.* 12: 84-91.
- HANNEMANN, H. J., 1964. Kleinschmetterlinge oder Microlepidoptera. II. Die Wickler (s.l.) (Cochylidae und Carposinidae). Die Zünslertypen (Pyraloidea). – *Tierw. Dtl.* 50: i-viii, 1-401, 22 pl.
- HUISMAN, K. J., J. H. KUCHLEIN, E. J. VAN NIEUKERKEN, H. W. VAN DER WOLF, J. B. WOLSCRIJN & C. GIELS, 1986. Nieuwe en interessante Microlepidoptera uit Nederland, voornamelijk in 1984 (Lepidoptera). – *Ent. Ber., Amst.* 46: 137-156.
- LERAUT, 1980. *Liste systématique des lépidoptères de*

- France, Belgique et Corse*: 1-334. Suppl. à *Alexanor & Bull. Soc. ent. Fr.*
- LHOMME, L. 1935-1963. *Catalogue des lépidoptères de France et de Belgique. 2. Microlépidoptères*: 1-1253. priv. ed. (Cochylidae: 201-241, 1939).
- PRINS, W. O. DE, 1983. *Systematische naamlijst van de Belgische Lepidoptera*: 1-57. Vereniging voor Entomologie van de Koninklijke Maatschappij voor Dierkunde te Antwerpen.
- RAZOWSKI, J., 1970. Cochylidae. – *Microlep. pal.* 3: 1-528, 161 pls.
- SCHNACK, K., 1985. Katalog over de dankse Sommerfugle. – *Ent. Meddr.* 52: 1-163.

Geaccepteerd 8.i.1987.