

## 相模湾で採集された蟹類 (II)

池田 等

Hitoshi IKEDA : Crabs Collected from Sagami Bay (II)

筆者は、1963年より相模湾産蟹類の分布を知る目的で各地の調査を行ない、すでに相模湾産蟹類目録(I)として24科284種を報告した(池田, 1981)。その後の継続調査により、日本初記録1種、および相模湾初記録11種を含む12科24種を得ることができたので、追加報告する。前報告とあわせると相模湾産蟹類は合計で24科308種となった。

しかし、この目録は筆者の採集品のみを扱ったものであり、相模湾に棲息する蟹類をまだ十分に網羅しているとはいえない。従って、さらに完璧な目録を目指すには、他の研究者の記載や収集家のコレクション等を含め、今後は調査されていない深海海域での底刺網やドレッジ等による採集を試みる事が望ましい。

なお、筆者は蟹類の調査にあわせて長尾類、異尾類の収集も行っており、将来は、相模湾における甲殻綱・十脚目の総合的な分布について明らかにしたいと考えている。

### 調査海域と調査方法

調査海域は伊豆半島の伊東から房総半島の洲崎を経て、三浦半島の観音崎とを結んだ線以北の相模湾及び相模灘海域とした(図1)。

調査期間は1980年11月30日より1990年の11月30日までであり、調査方法としては漁業者が操業する底刺し網、エビ籠、蟹籠等の漁撈屑による採集、およびドレッジ、磯採集を行なった。

### 相模湾産蟹類目録 (II)

本目録中における略号は次の通りである。

( ) 内は採集された水深を表す。

D…………ドレッジで採集したもの。

G…………底刺網に掛かったもの。

TR…………エビ籠、蟹籠によって得られたもの。

I…………磯採集で得たもの。

[NR]…相模湾初記録。

[NJ]…日本初記録。

なお、ムロトホモラ・オニオーストンガニ・ケガニ・ハベホンサンゴガニ・ヒメノコギリエンコウガニの5稀種については目録中で詳述した。

分類、学名、和名は日本産蟹類(酒井, 1976)および原色日本大型甲殻類図鑑II(三宅, 1983)に従った。

### Fam. Doromiidae カイカムリ科

1. *Cryptodromia aleolata* IHLE ヒメカイムカリ  
1♂, 城ヶ島西沖(80~100m), Jun. 10, 1982. D

### Fam. Dynomenidae トゲカイカムリ科

2. *Denomene praedator* H. MILNE EDWARDS マルミトゲカイカムリ  
1♂, 城ヶ島南沖(180~230m), Mar. 21, 1982. TR; 1♂, 城ヶ島南西沖(200m), Mar. 13, 1990. TR・[NR]

### Fam. Homolidae ホモラ科

3. *Hypsophrys murotoensis* SAKAI ムロトホモラ  
1♂, 真鶴沖(200~250m), Dec. 29, 1985. TR; 1♂, 城ヶ島南沖(200~220m), Feb. 28, 1990. TR・[NR]

高知県室戸岬沖(松沢, 1977)で初めて採集され、酒井(1979)によって新種記載された。その他は相模湾と和歌山県太地沖(永井, 1989)の記録があるだけである。本種は水深200m前後の岩礁に近い砂礫地に棲息していると思われる。

4. *Paromola macrochira* SAKAI テナガオオホモラ  
1♂, 大磯南沖(300~350m), Oct. 15, 1982. TR; 1♂, 葉山南西沖(250~300m), Apr. 6, 1984. G・[NR]

### Fam. Calappidae カラッパ科

5. *Parcyclois milneedwardsi* MIERS ソデナシカラッパ  
1♀, 長井沖(150~200m), Mar. 8, 1986. G; 1♂, 葉山南西沖(200~250m), Mar. 1990. G・[NR]
6. *Mursia curtispina* MIERS コツノキンセンモドキ

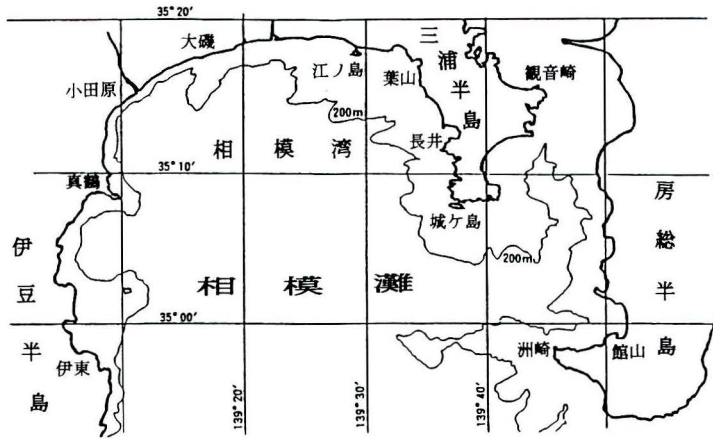


図1. 調査海域

- 1♂, 葉山南西沖(150~180m), Apr. 4, 1988. G  
 7. *M. aspera* ALCOCK オオキンセンモドキ  
 1♂, 城ヶ島南東沖(280~300m), May. 16, 1982. TR  
 ・[NR]

**Fam. Leucoiidae** コブシガニ科

8. *Merocryptus lambriformis* A. MILNE EDWARDS  
 ツバサコブシ  
 1♀, 江ノ島南西沖(250~280m), Feb. 28, 1990. TR  
 9. *Rarilia major* SAKAI オオコブシガニ  
 1♀, 大磯南沖(230~250m), Nov. 5, 1982. TR; 1♂,  
 葉山南西沖(200~260m), Mar. 1989. G・[NR]

**Fam. Mjidae** クモガニ科

10. *Platymaia alcocki* RATHBUN ヒラアシクモガニ  
 1♀, 葉山南西沖(200~250m), Apr. 5, 1987. G; 1♂,  
 葉山南西沖(180~230m), Mar. 1989. G・[NR]  
 11. *Cyrtomaia curviceros* BOUVIER オニオーストン  
 ガニ  
 1♂, 1♀, 長井沖(650~700m), May. 16, 1982. TR; 1  
 ♀, 城ヶ島南西沖(500~600m), Nov. 2, 1983. TR・[NR]

基準産地は日本であるが、はっきりしたり場所はわかっていない。土佐湾(酒井, 1976)から知られているが、相模湾では500m以上の深度から蟹籠によって採集された。なお、筆者が得た個体の一部は先に GUINOT et RICHER DE FORGES (1985)によって紹介されている。

12. *C. horrida* RATHBUN コウダカオーストンガニ  
 1♂, 真鶴東沖(200~250m), Jul. 26, 1989. TR; 1♀,  
 城ヶ島南西沖(180~200m), Mar. 13, 1990. TR・[NR]

13. *Pugettia minor* ORTMANN ヒメモガニ  
 1♂, 城ヶ島西沖(80~100m), Jun. 10, 1982. D  
 14. *Rochinia pulchra* (MIERS) ハリツノガニ  
 1♂, 江ノ島南西沖(280~320m), May. 1989. TR  
 15. *Choniognathus reini* (BALSS) クワガタツノガニ  
 1♂, 城ヶ島西沖(80~90m), Jun. 10, 1982. D

**Fam. Atelecyclidae** クリガニ科

16. *Erimacrus isenbeckii* (BRANDT) ケガニ  
 1♂, 葉山南西沖(80m), Mar. 17, 1984. G・[NR]  
 北日本では稀な種類ではないが、相模湾で確認されたのは初めてである。葉山沖のヒラメ底刺し網によって雄1個体が得られたが、漁業者の話では数個体は採れているらしい。相模湾は寒流の影響も受けているので、幼生が流れ込み、一時的に分布したものと推察される。

**Fam. Corystidae** ヒゲガニ科

17. *Gomezia bicronis* GRAY タマヒゲガニ  
 1♂, 長井沖(10~20m), May. 1982. G

**Fam. Portunidae** ワタリガニ科

18. *Portunus argentatus* (WHITE) ヒメイボガザミ  
 1♂, 1♀, 葉山南西沖(25~30m), May. 27, 1988. G

**Fam. Xanthidae** オウギガニ科

19. *Demania scaberrima* (WALKER) ウロコオウギ  
 ガニ  
 1♂, 葉山南西沖(30~35m), May. 25, 1989. G・[NR]  
 20. *Medaesus serratus* SAKAI ノコハオウギガニ  
 1♂, 葉山南西沖(200~250m), Mar. 9, 1988. TR  
 21. *Calocarcinus habeii* TAKEDA ハベホンサンゴガニ  
 1♂, 城ヶ島南沖(200~230m), Oct. 14, 1984. TR・[NR]

J]

ミッドウェイ近海から得られ、武田(1980)によって新種記載された種類で、今回が日本新記録である。城ヶ島沖より雄1個体が採集された。

**Fam. Goneplacidae エンコウガニ科**

22. *Psopheticus hughii* RATHBUN ウスベニエンコウガニ

1♂, 城ヶ島南東沖(280~300m), Feb. 22, 1982. TR・[NR]

23. *Intesius pilousas* GUINOT & RICHER DE FORGES ヒメノコギリエンコウガニ

1♂, 1♀, 城ヶ島南西沖(220~250m), Feb. 28, 1990. TR・[NR]

基準産地はニューカレドニア東方海域で、日本では三重県和具沖から底刺し網で採集されたものが最初の記録である(酒井, 1982)。その後も同所から複数採集された(山下, 1986)。後に相模湾では本種の針脚のみが得られたが(渡部元氏私信)、今回城ヶ島沖で雌雄各1個体を採集した。他の海域からの報告はまだない。

**Fam. Grapsidae イワガニ科**

24. *Grapsus sboloneatus* LAMARCK ミナミイワガニ

1♂, 葉山海岸(潮間帯), Nov. 22, 1987. I

**謝 辞**

本報告をまとめる当たり、投稿の機会を与えていただき、ご指導を賜った神奈川県立博物館の高桑正敏学芸員、横須賀市自然博物館の林 公義学芸員、そしてハベホンサンゴガニについて文献の恵と、ご教示をいただいた国立科学博物館の武田正倫博士、日頃、採集情報等の提供をいただいている小田原甲殻類博物館館長の小田原利光博士、日本甲殻学会会員の山下信夫氏、飯塚栄一氏、永井誠二氏、渡部 元氏らに深く謝意を表する。

また、長期間の採集調査に協力していただいた葉山町漁業協同組合、横須賀市長井町漁業協同組合の漁業関係者の方々に厚くお礼申し上げます。

**文 献**

GUNOT, D. et B. RICHER DE FORGES, 1985, Crusta-

ces Decapodes: Majidae (genres *Platymaia*, *Cyrtomaia*, *Pleistacantha*, *Sphenocarcinus* et *Naxioides*). In: Resultus des campagnes MUSORSTOM, I et II. philippines, 2, 4. Mem. Mus. natn. Hist. nat., Paris, ser. (A), 133: 83-174, pls 12.

池田 等, 1980. 相模湾で採集された蟹類・相模湾産蟹類目録. 神奈川自然誌資料, (2): 11-12.

松沢圭資, 1977. 室戸産海岸動物図鑑. 126pls.

三宅貞祥, 1983. 原色日本大型甲殻類図鑑Ⅱ. 272pp. 46pls., 保育社, 大阪.

永井誠二, 1989. 和歌山県沿岸のカニ類相Ⅰ. 南紀生物, 31(1): 39-44.

永井誠二, 1989. 和歌山県沿岸のカニ類相Ⅱ. 南紀生物, 31(2): 115-120.

永井誠二, 1990. 和歌山県沿岸のカニ類相Ⅲ. 南紀生物, 32(1): 41-46.

酒井 恒, 1965. 相模湾産蟹類. 206pp. (英文), 100pp. (和文), 92pls. 丸善書店, 東京.

酒井 恒, 1976. 日本産蟹類(3巻). 773pp. (英文), 461pp. (和文), 251pls. 講談社, 東京.

酒井 恒, 1979. ほもら科(Homolidae)に属する新種のカニ記載. 甲殻類の研究, (9): 1-2, 1図版.

酒井 恒, 1980. ほもら科の「かに」の新種ムロトホモラ. 海洋と生物, 2(3): 1-2.

酒井 恒, 1982. 伊勢湾和具の珍種カニ(表紙図版解説). 海洋と生物, 4(5).

酒井 恒, 1983. 日本および日本近海のカニ類の新属, 新種ならびに分類学上分布上の珍種について. 甲殻類の研究, (12): 1-44, 8図版.

TAKEDA, M., 1980. Two new crabs with precious coral from central Pacific. Bull. nat. Sci. Mus., Tokyo, (A.) 6(2); 72-76, pl. 1.

短尾類分布調査研究会, 1983. 伊勢湾および熊野灘北中部域の短尾類相. 三重県立博物館研究報告(自然科学), (5): 1-78.

山下信夫, 1986. 最近の志摩町和具の蟹情報. 三重県動物学会会報, (9): 26-32.

(葉山しおさい博物館)

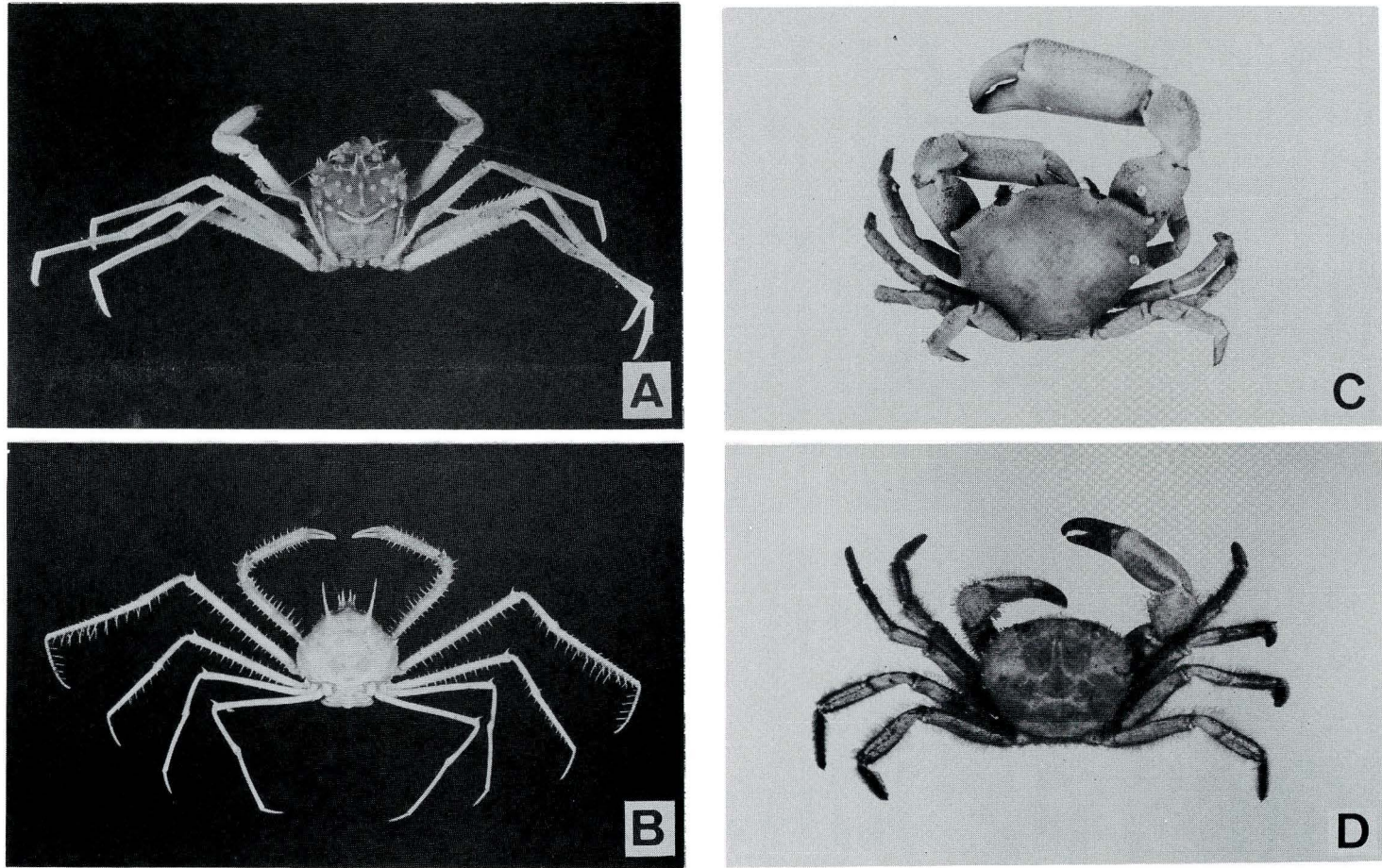


図2. A. *Hypsophyrus murotoensis* SAKAI ムロトホモラ(♂); 城ヶ島南沖(200~220m深), Feb. 28. 1990. 甲長20.4mm, 甲幅22.5mm, B. *Cyrtomaia curviceros* BOUVIER オニオーストンガニ(♀); 城ヶ島南西沖(500~600m深), Nov. 2, 1983. 甲長56.6mm, 甲幅54.4mm, C. *Calocarcinus habeii* TAKEDA ハベホンサンゴガニ(♂); 城ヶ島南沖(200~230m深), Oct. 14. 1984. 甲長20.0mm, 甲幅22.3mm, D. *Intesius pilousas* GUINOT & RICHER DE HORGES ヒメノコギリエンコウガニ(♂); 城ヶ島南西沖(220~250m深), Feb. 28, 1990. 甲長34.3mm, 甲幅40.5mm.