



NORDANSTIGS
KOMMUN

Mål och budget 2022 – 2025



Foto: Emma Jansson

Nordanstigs kommun

Fastställt av kommunfullmäktige
2021-06-28, § 70

Innehållsförteckning

1 Kommunstyrelsens ordförande	3
2 Kommunstyrelsens vice ordförande	4
3 Politisk viljeinriktning	5
4 Organisation	9
5 Ambitioner och planer för verksamheterna 2022 – 2025	11
5.1 Stab	11
5.2 Tillväxt och service	11
5.3 Utbildning	12
5.4 Vård och omsorg	13
5.5 Social omsorg	13
5.6 Social myndighetsnämnd	14
6 Kommunfullmäktiges verksamhetsmässiga mål	15
7 Omvärldsanalys	22
7.1 Scenario från Sveriges Kommuner och Regioner, 2021-04-29	22
8 Nordanstigs kommun, befolkning och arbetsmarknad	24
8.1 Kommunens invånare	24
8.2 Befolkningsprognos	24
8.3 Arbetsmarknad	26
9 Personal	27
9.1 Händelser inom personalområdet	27
9.2 Sjukfrånvaro	28
10 Ekonomi	29
10.1 God ekonomisk hushållning	29
10.1.1 Ansvarsfördelning budget 2022 - 2025	29
10.1.2 Kommunfullmäktiges finansiella mål	29
10.2 Budgetförutsättningar	30
10.3 Driftbudget	30
10.4 Budget 2022 – 2025	31
10.5 Kommunstyrelseförvaltningen 2022 - 2025	32
10.6 Sociala myndighetsnämnden 2022 - 2025	35
10.7 Förtroendevalda 2022 – 2025	35
10.8 Koncernbudget	36
10.9 Investeringsbudget	38
10.10 Resultatbudget	39
10.11 Balansbudget	42
10.12 Kassaflödesbudget	43
10.13 Redovisning skatter och nyckeltal	44
11 Bilagor	47
11.1 Bilaga 1: Ordlista	47
11.2 Bilaga 2: Kommunfullmäktiges protokoll 2021-06-28, § 70	48

1 Kommunstyrelsens ordförande

Nytt år och nya utmaningar!

Jag hoppas att 2022 skall bli ett år utan Corona! Denna pandemi som till stora delar gjort att vi inte kunnat bedriva en verksamhet som vi är vana vid, och som vi vill bedriva. Ekonomiskt blev 2020 ett bra år. Till stor del tack vare regeringens insatser och stöd, men även tack vare kommunens arbete inom verksamheterna med att jobba för budget i balans. Det finns såklart mer att göra, men jag tycker att vi har kommit en bra bit på väg. Det gäller att fortsätta det arbetet under 2021.

Även 2021 ser ut att bli ett ekonomiskt bra år, även där tack vare regeringens insatser och stöd. Dessutom ett fortsatt utvecklingsarbete i verksamheterna där ekonomin är en del men det viktigaste att höja kvaliteten från en redan hög nivå till en ännu högre.

Denna budget gäller 2022 och som jag inledde med så hoppas jag på ett år utan pandemi där vi kan bedriva verksamheter som vi är vana vid och få ett mer vanligt liv. Jag tror ändå att vi har lärt oss mycket under pandemin som tex hemarbete och digitala möten. Allt kommer nog inte att bli som förr, det gäller att använda det som utvecklats positivt samtidigt som vi måste ta tag i problem som synliggjorts.

Vi har kommit en bra bit på väg vad gäller budget i balans och vi kommer att bli ännu bättre på detta det är jag helt övertygad om. Enligt SCB kommer invånarantalet att minska. Det tror jag inte att den kommer att göra. Vi har också målsättningen att kommunens invånarantal ska öka. Det kommer då att ge ett bättre resultat som ökar kommunens investeringsmöjligheter.

Det är också det som är förutsättningen för att vi ska kunna investera i den takt vi vill och behöver göra, utöver de investeringsmedel som ligger med i budgeten. Det är otroligt viktigt att komma ihåg att de stora investeringar vi gör, de gör vi i våra kärnverksamheter. Det är viktigt för att få till en bättre arbetsmiljö för alla våra medarbetare. Det är också så viktigt för att kunna vara attraktiv som kommun. Det ska se fräscht ut när du kommer till Nordanstig oavsett om du kommer som besökare, som inflyttare men framförallt för våra befintliga medborgare. Vi ska öka invånarantalet, det gör vi genom att fler vill och kan flytta till kommunen, men framförallt genom att vi behåller oss som redan bor här.

Demografin (befolkningsutvecklingen) visar att åldersgruppen 0 – 19 år ökar något. Det ska vi ta vara på genom arbetet med att utveckla vår skola (som redan är på gång) och därmed höja utbildningsnivån. Det leder till högre studier, högre löner och lättare att komma in på arbetsmarknaden.

Åldersgruppen 65+ ökar ganska mycket. Det är också viktigt att ta tillvara. Det finns behov av olika former av bostäder i denna åldersgrupp. Allt ifrån tomter för nybyggnation till serviceboenden.

Vi lägger i denna budget stora investeringar varje år. Det kommer att behövas såväl inom skolan som även inom äldreomsorgen, där särskilt boende är något som måste prioriteras för att ge fler platser, en högre boendestandard och en bättre arbetsmiljö.

Miljöarbetet har ett stort fokus och vi kommer att minska vår miljöpåverkan i och med EPC-projektet, solpaneler mm. Men framförallt genom kommunens övergripande arbete med agenda 2030, där ett fokusområde handlar om att miljöaspekten ska vägas in i alla beslut och genomföranden.

Ola Wigg (S)

Kommunstyrelsens ordförande

2 Kommunstyrelsens vice ordförande

Majoritetens förslag till budget för 2022 och verksamhetsplan för åren 2023–2025 har präglats av att det nu finns utrymme för politiska satsningar.

Verksamhetens ansvarsfulla anpassning till kostnadsramen i 2020 års budget är en del av det som har skapat det här utrymmet. Förändrade regelverk för de generella statsbidragen bidrar också till en högre skattebas, liksom de väsentliga ekonomiska tillskott som staten avsatt för coronapandemins effekter på vår verksamhet.

Samarbete med andra kommuner och ny teknik är viktiga delar i denna budget- och verksamhetsplan. Det finns ett uppdämt behov av investeringar där en del redan pågår och många fler investeringar kommer under perioden 2022–2025. Det satsas även på utvecklingsprojekt som Kustvägen, industriområdet Knoget, nya LIS-områden och detaljplan för ett nytt trygghetsboende i Bergsjö.

Det finns två stora nationella investeringsprojekt inom vår kommun, 20 kilometer ny E4 och ett dubbelspår med två stationslägen. Det är vår förhoppning att den nya infrastrukturplanen finansierar dessa under de närmaste åren.

Stig Eng (C)

Kommunstyrelsens vice ordförande

3 Politisk viljeinriktning

Vår kommun behöver växa!

Vi behöver flera skattebetalare som medverkar till tillväxt i kommunen.

Våra kommunfullmäktigemål

- **Befolkningen i Nordanstigs kommun ska öka med 5 % under mandatperioden, det skulle ge cirka 10 000 invånare 2023.**

Det är väldigt svårt, men det är viktigt att ha ett mål som ställer höga krav på alla våra verksamheter, bolag och politik att aktivt jobba för att uppnå detta. Därför ska vi prioritera åtgärder som bidrar till inflyttning samtidigt som vi minskar utflyttning.

Utfallet 2020 var positivt där vi var den kommun som ökade mest både i Hälsingland samt i Sundsvallsregionen.

Det totala antalet bostäder i kommunen ska fortsätta att öka för att skapa möjlighet till inflyttning.

- **Utbildningsnivån ska öka under mandatperioden.**

Kunskapsresultaten ska fortsätta öka. På så sätt höjs kvaliteten och fler elever går vidare till gymnasium och universitet. Vi bidrar till att höja utbildningsnivån i Nordanstigs kommun. En förskola och skola där barn och elever är trygga och verksamhet och undervisning är av god kvalitet är ett viktigt incitament för inflyttning och för att våra barn är rustade för framtiden.

- **Kommunen ska minska fossilberoendet, öka energieffektiviteten samt säkerställa en hållbar produktion av förnybar energi.**

Vi ska bidra till att sänka belastningen på miljön genom att minska drivmedelsanvändningen på kommunens bilar genom att kontinuerligt styra över mot fossilfria fordon. Dessutom skall våra fastigheter bli mer klimatsmarta. Agenda 2030 är implementerat som övergripande mål och vi kommer att fortsätta arbeta med denna modell för att förbättra vårt miljöarbete.

Våra verksamheter

Stab

Denna verksamhet har idag många olika stödjande och sammanhållande funktioner för våra kärnverksamheter. Ett exempel är då Hälsinglands Utbildningsförbund (HUF). Ett förbund som vi driver tillsammans med Bollnäs och Söderhamn. Vi har jobbat hårt för att sänka kostnaderna i detta, men ser inte att det är möjligt just nu och höjer därför upp kostnadsnivån.

Som en av flera effekter av pandemin har Nordanstigs kommun en ökad arbetslöshet. Just vid tillfällena då arbetslösheten stiger anser vi att det är extra viktigt att satsa på kompetenshöjning. Detta både för att förbättra den arbetslöses möjligheter på arbetsmarknaden men även för sin egen utveckling.

Därför vill vi tillfälligt förstärka HUF/CFL med medel för orienteringskurser, som vägleder till utbildning.

Demokratin har nyss firat 100 år. Den är något vi varje dag skall stå upp för. Den är något vi skall försvara i alla lägen. Men den är också något vi skall utveckla och förbättra.

Därför lägger vi nu medel för att skapa förutsättningar till att införa medborgarförslag.

Tillväxt och service

Coronapandemin har begränsat möjligheten att aktivt drifva vår begränsade ungdomsgårdsverksamhet. Det är viktigt att denna kommer igång så snart som det går när vi får ett mer normalt leverne. Vi satsar i vår budget 100 tkr årligen 2022 – 2025 som stöd till föreningslivet, som vi ser som självklara initiativtagare till ungdomsgårdsverksamhet.

En näringslivschef är snart rekryterad, vi lägger därför in medel för den tjänsten.

Det har gjorts en grundlig inventering av våra grön- och gråtor. Det är viktigt att det vidtas åtgärder utifrån denna inventering, så att våra naturområden kommer till sin rätt. Vi lägger därför in medel som skall säkerställa detta.

Ett av våra främsta mål för mandatperioden är att vi ska bli fler invånare. För att det ska bli verklighet så måste våra verksamheter hålla en god kvalitet, våra lokaler måste vara välvårdade och våra marker välskötta.

Därutöver så måste det även allmänt se inbjudande ut. Vi vill i vår budget även skapa möjligheter till att snygga upp vår kommun. Därför lägger vi medel för att göra vår kommun mer attraktiv.

Kommunens vattenvårdsprojekt kommer att kräva en viss del egen finansiering framöver och därför läggs medel till för att detta skall vara möjligt inom egen ram.

Till enskilda vägar som marknadsförs i vår kommun som viktiga för besöksnäringen anslås medel med totalt 100 tkr per år. Exempel på sådana vägar är Älvåsenvägarna till Hassela Ski Resort, vägen till Yxsmedjan i Gränfors, samt kustvägen Mellanfjärden upp till länsgräns, Dessa vägar drifvas av enskilda vägsamfälligheter.

Nordanstigsgalan har tidigare på grund av ekonomiska besparingar ställts in. Vi vill nu att galan skall genomföras vartannat år med start 2022.

Utbildning

För oss är det viktigt att fortsätta att utveckla en jämlik skola där eleverna får undervisning av god kvalitet, oavsett i vilken kommun del skolan ligger. Vi ska ha en attraktiv skola där lokalerna är fräscha och ändamålsenliga, där pedagogisk utveckling pågår och dit personal söker sig tack vare en stimulerande skolmiljö. En sådan skola medverkar till att våra elever utvecklas, såväl socialt som kunskapsmässigt. Det bidrar på sikt till att öka utbildningsnivån i vår kommun. Barn som kan gå från förskolan till och med mellanstadiet i våra kommuner, gör det också attraktivt att flytta in till alla delar av vår kommun.

Vi kommer att fortsätta arbetet med att höja kvaliteten och måluppfyllelsen inom förskola och skola. Därför pågår ett utvecklingsarbete som omfattar alla skolverksamheter och bygger på tre strategier; ledarskap, tillgänglig undervisning och heldagslärande. Detta arbete leds av utbildningschefen och hans ledningsgrupp. Det är ett viktigt, strategiskt och långsiktigt arbete för att uppnå våra mål om jämlik skola, trygghet och studiero samt ökade kunskapsresultat. Vi satsar därför 2 miljoner kronor för att ge verksamheten goda förutsättningar att driva detta utvecklingsarbete.

Lärarkollektivet i Sverige har på senare år fått många förändrade arbetsuppgifter. Anledningen till detta är skolforskning kring framgångsfaktorer för skolutveckling. Exempel på sådana framgångsfaktorer är höga förväntningar på eleverna och ett målinriktat kollegialt arbete med kartläggning och uppföljning av elevernas måluppfyllelse.

I Nordanstig har utvecklingsarbetet påverkats av dessa tankar under det senaste året. Det har blivit svårt för lärarna att hinna med nya, kollektiva arbetsuppgifter. Det behövs organisatoriska förändringar för att möjliggöra ett lugn med de nya arbetssätten. Samtidigt står det med det nya läraravtalet klart att arbetsgivaren åläggs ett vidgat ansvar för lärarnas arbetsmiljö.

Därför tillför vi resurser för att framgångsrikt lyckas med en satsning på arbetsmiljön för våra lärare.

Vi fortsätter satsningen på våra förskole- och skollokaler för att få dem fräscha, hälsosamma och ändamålsenliga.

Arthur Engbergsskolan, Hassela renoverades, anpassades och byggdes till, under år 2020 för att få lokaler för skola, fritids, och förskola i samma byggnad. Förskolan flyttade in 21-03-01. Under 2021 kommer utemiljön att färdigställas till en stimulerande skolgård.

I Gnarp är grundarbetet i gång för den nya förskolan. Den ska rymma all förskoleverksamhet i Gnarp. I dag är den utspridd i gamla, slitna lokaler på tre ställen. Under 2021 kommer byggnaden uppföras. Verksamheten är planerad att börja i sina nya lokaler 21-08-01. Utemiljön kommer att färdigställas successivt, i samband med att gamla byggnader rivs.

Under 2021 kommer byggnationen av den nya idrottshallen i Bergsjö att påbörjas. Lokalbrist i förhållande till antalet elever har under många år varit besvärlig så nu prioriterar vi arbetet med detta ännu högre. Skolämnet idrott och hälsa får därmed en högre status och läroplanen kan följas. Under 2022 planeras denna idrottshall bli klar. Under 2021 och 2022 har vi en provisorisk lösning för att lösa lokalbristen.

Bringsta skola, Harmånger behöver en kortsiktig och en långsiktig plan. Nödvändiga renoveringar för att förbättra den fysiska miljön/arbetsmiljön håller på att genomföras. Långsiktigt planeras för en ny skola som även inrymmer förskola.

EPC-projektet fortsätter utrusta våra lokaler med god ventilation, belysning m.m. för att få en god och energieffektiv arbetsmiljö för våra barn/elever och medarbetare. I samband med EPC-projektet så har vi även lagt in medel sedan tidigare för att förbättra ytskikten i de lokaler som berörs.

Digitaliseringen tillförs medel för att utrusta förskola/skola och medarbetare med I-pads/datorer enligt plan. De Nationella Proven kommer t.ex. att digitaliseras de närmaste åren (tidplan kommer vt 2021) och då behöver vi ha detta på plats.

Utemiljöer på våra skolor och förskolor har tillförts medel sedan tidigare som löper på fram till 2024. Det ska vara fräscht även ute på våra skolor och förskolor.

Vi vill uppnå jämställdhet mellan män och kvinnor avseende skyddskläder. Inom yrken som domineras av män har skyddskläder i samband med arbete utomhus, länge varit en självklarhet. Inom yrken som domineras av kvinnor har detta inte varit fallet. Nu är det på tiden att även förskolan och fritids medarbetare (som domineras av kvinnor) har skyddskläder, eftersom en stor del av deras arbetstid är förlagd utomhus, oavsett årstid och väder.

Vård och omsorg

Denna verksamhet har kommit ganska långt med att anpassa verksamheten till sin ram. Vi tror att verksamheten nu kan fokusera på kvaliteten i ännu högre grad. Omsorgen om funktionshindrade har de senaste året utvecklats mycket positivt. Vi ser gärna en fortsättning där förslag från personalen fortsätter utveckla denna verksamhet i den riktningen.

Även denna verksamhet ingår i EPC-projektet vilket kommer att medföra en uppfräschning av befintliga lokaler som ingår i projektet, och därmed en bättre arbetsmiljö.

Kompetensförsörjningen kommer att bli vår största utmaning framåt. Vi vill säkerställa att i mesta möjliga mån använda oss av äldreomsorgslyftet som staten har initierat. Men då det inte i dagsläget finns beslut som sträcker sig längre än till 2022, vill vi säkra möjligheten att genomföra dessa vidareutbildningar som vi ser som viktiga för kvaliteten inom omsorgen. De medel vi lägger skall ses som en garanti för detta, i det fall att staten inte skulle förlänga satsningen.

Det senaste dryga året har med tydlighet visat på behovet av att vidta åtgärder som minskar ensamhet och isolering bland äldre. Därför anslår vi nu stimulansmedel att användas för att främja aktiviteter, riktade till äldre. Medlen kan användas inom kommunal verksamhet men ska företrädesvis göras tillgängliga att söka för föreningar som vill organisera och anordna sociala och kulturella aktiviteter för äldre. Utfallet nyttjande av medlen ska redovisas för kommunstyrelsen i samband med bokslut.

Social omsorg/Sociala myndighetsnämnden

Sociala myndighetsnämnden ska tillse att de som är i behov av stöd och hjälp för att uppnå en skälig levnadsnivå och i övrigt trygga att medborgarna får det stöd de behöver och har rätt till. Inte minst gäller detta barn och unga som lever i utsatta situationer.

Under flera års tid har Individ-och familjeomsorgen brottats med stora ekonomiska underskott. Det har samtidigt blivit allt tydligare att verksamheten har ohanterade organisatoriska-, arbetsmiljömässiga- och administrativa problem. Sommaren 2020 anlätades därför en extern utredare med uppdrag att genomföra en total översikt av verksamhetsområdet. Översynen som presenterades hösten 2020 visade på stora brister i ledning och styrning, avsaknad av tydliga allmänt kända rutiner samt andra administrativa förbättringsbehov t.ex. vad gäller rutiner och metoder för uppföljning av verksamheten från politisk nivå och neråt i organisationen.

För att skapa realistiska möjligheter för verksamheten att klara sitt uppdrag inom ram tilldelas sociala myndighetsnämnden utökade medel under de närmaste åren. Parallellt ges nämnden i uppdrag att tillse att det vidtas åtgärder, utifrån resultatet av översynen, som successivt minskar verksamhetens kostnader och i övrigt säkrar en god kvalitet i verksamheten.

Föreningsverksamhet

Som så många andra kommuner i vår storlek och i landsbygd så sköts många viktiga samhällsnyttor av föreningar och ideella krafter. Detta för att hela kommunen skall kunna leva.

Därför är ett bra och fungerande stöd från kommunen till föreningarna oerhört viktigt.

I samband med att kommunens föreningsstöd omarbetas vill vi satsa ytterligare resurser. Detta för att på ett bra sätt säkerställa att föreningarna i kommunen fortsatt kan bedriva sitt goda arbete.

Vi har initierat en KS-beredning som har sett över bidragssystemet med avsikt att det ska bli lättare att hantera för föreningarna, men framförallt att det ska bli så rättvist som möjligt.

I samband med det så lägger vi 750 tkr mer till det nya föreningsstödet.

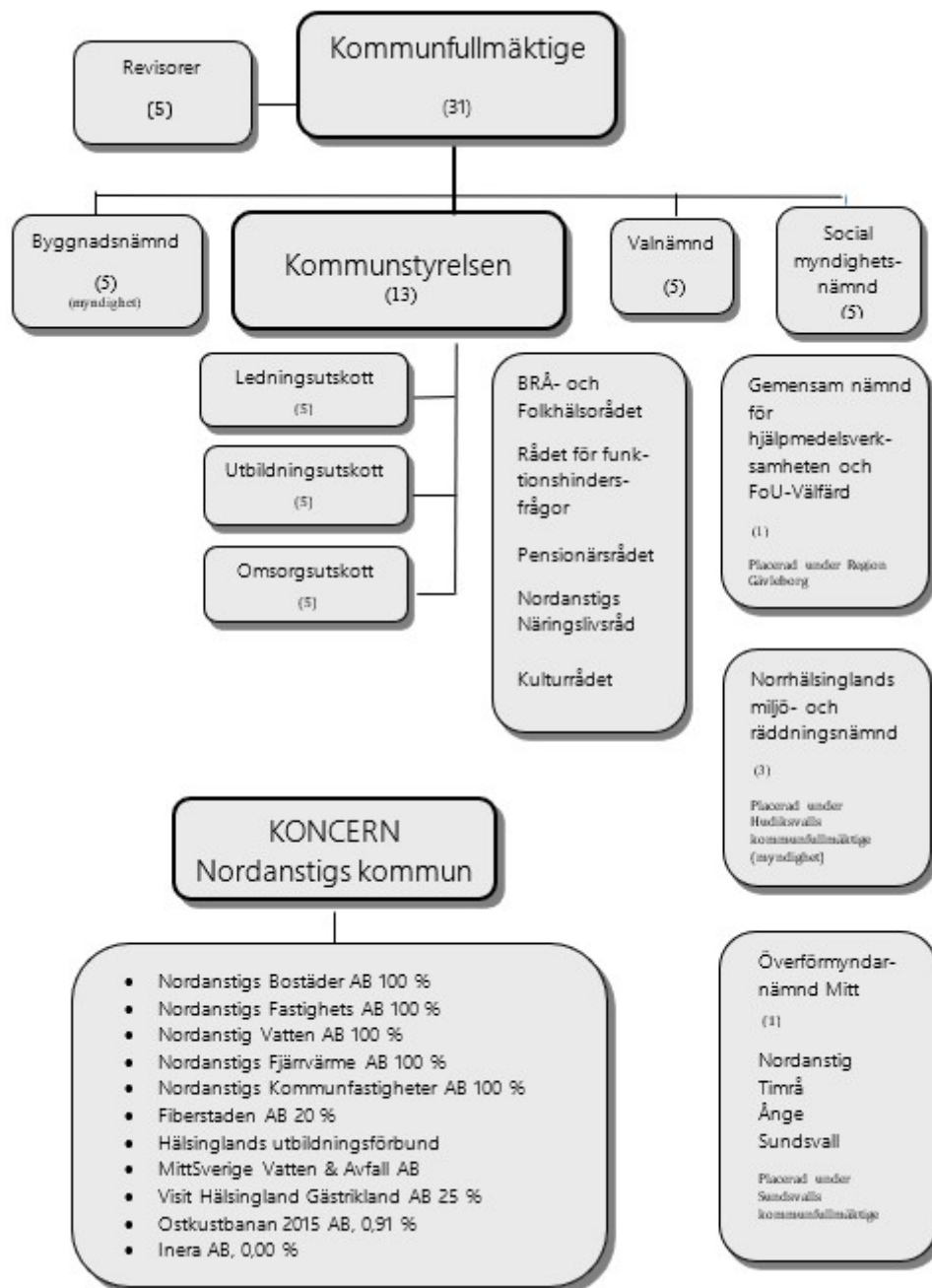
Av dessa så är 200 tkr som specifikt skall tillföras potten för driftsbidrag i det nya föreningsstödet.

Detta då vi möjliggjort för fler föreningar att kunna söka driftsbidrag.

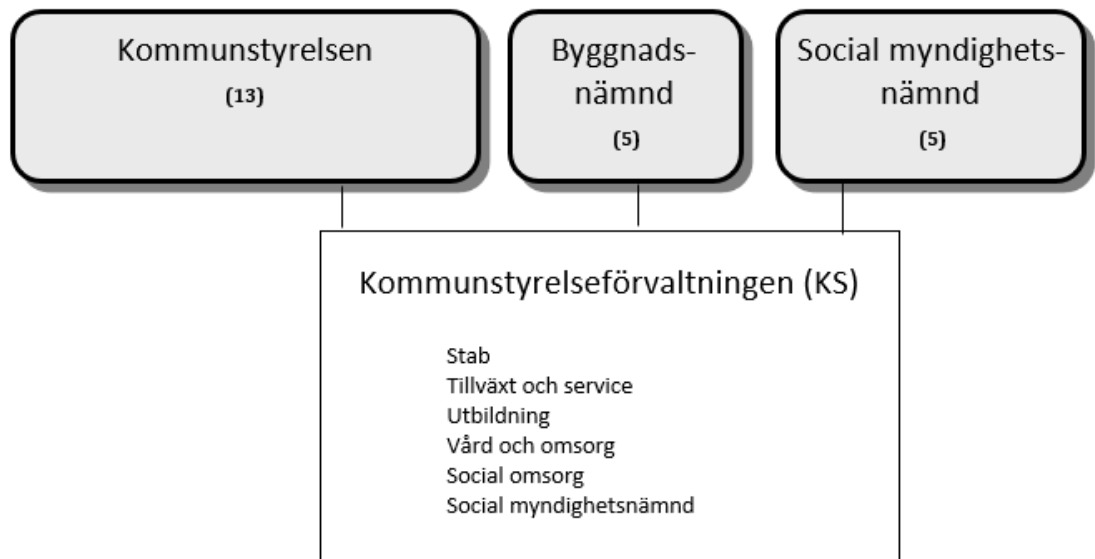
Trygghetsboenden

Vi har idag trygghetsboenden i Harmånger och Hassela och ser fram emot det som skall byggas i Bergsjö. Det är något som skapar förutsättningar för våra äldre att få ett tryggt och bra boende samtidigt som det kan skapa en flyttkedja som frigör bostäder för inflyttning.

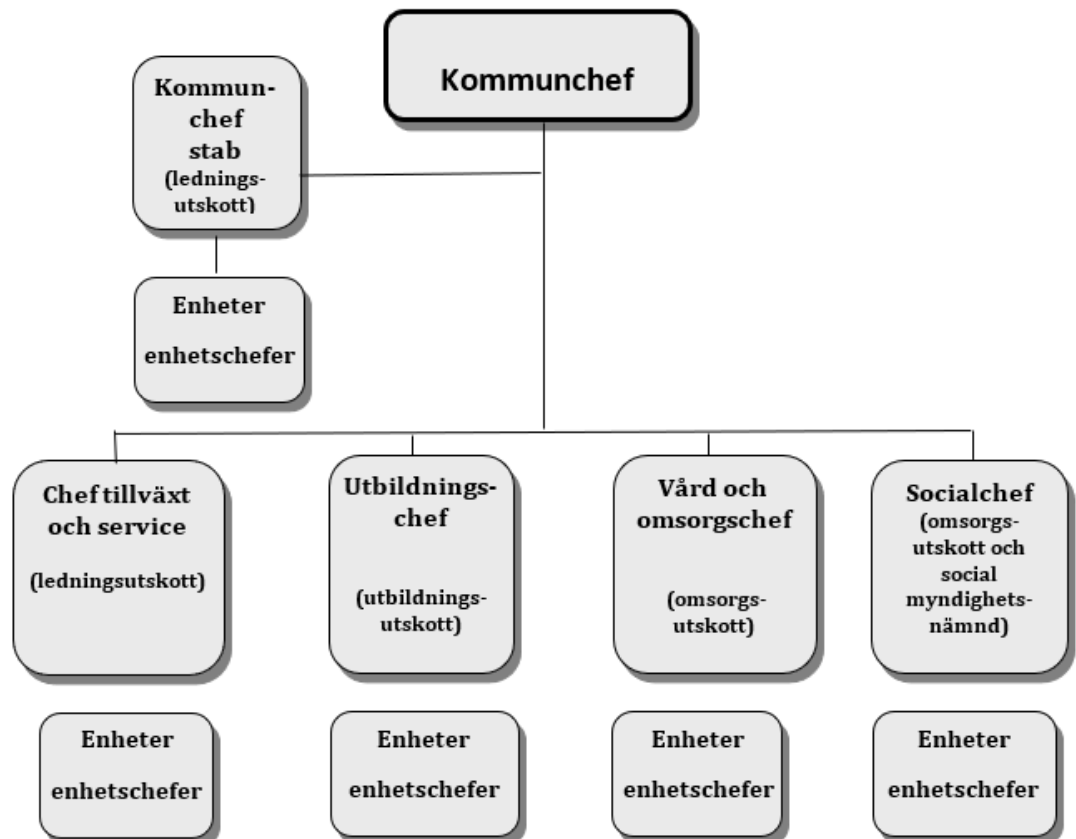
4 Organisation



Kommunförvaltningen



Kommunstyrelseförvaltningen



5 Ambitioner och planer för verksamheterna 2022 – 2025

5.1 Stab

Verksamhetens uppdrag

Stabens uppgift är att styra och stödja det breda kommunala uppdraget. På kommunstyrelsens uppdrag så leder kommunchefen all verksamhet i staben genom verksamhet- och ekonomistyrning, i personal och arbetsgivarfrågor och leder kommunikation med kommuninvånarna och allmänheten. Stabens stödjande verksamhet utgår från kommunens styrande dokument och hjälper verksamheten att nå målen. Arbetet med att nå kommunfullmäktiges mål och Agenda 2030 är ryggraden i kommunens styrning.

Verksamhetens utmaningar

God utveckling i kommunen utgår från att verksamheten ser helheter för samhällsutveckling som finns i Agenda 2030. För att få god effekt av helhetstänkande så behöver hela verksamheten se nyttan i samlas mot gemensamma målsättningar. Agenda 2030 behöver konkretiseras och en Vision för Nordanstig tas fram. Vision och mål ska sättas som är tydliga, verksamhetsnära och uppföljningsbara. Förutsättningen för vår verksamhet är att vår verksamhet följer en realistiskt anpassad budget och att vi arbetar för effektiviseringar. Vi behöver ett förhållningssätt där vi accepterar att kommunen verksamhet är i ständig förändring.

Under kommande år behöver vi utveckla kommunens folkhälsa, ett arbete som leds från staben. Med bättre folkhälsa åstadkommer vi bättre resultat i skolan, minskar människors behov vård och tar människor från utanförskap till sysselsättning.

Kommunens behöver utveckla en långsiktig lösning för personalförsörjning för att primärt klara de ökade antalet äldre människor som behöver särskilt boende och hemtjänst. Staben stödjer denna utveckling med hjälp av utveckling av digital vårdteknik och planering av personalförsörjning. För att vara en attraktiv arbetsgivare behöver kommunen utveckla sin förmåga att ge arbetstagaren goda förutsättningar att utföra sitt jobb, exempelvis genom bättring av lokaler och samlade insatser för minskad sjukfrånvaro.

Kommunen digitaliserades snabbare än de flesta under coronapandemin. Med hög effektivitet så kan många medarbetare idag arbeta med god distansteknik. Den utvecklingen kommer fortsätta kommande år tillsammans med många andra digitaliseringsinsatser som förbättrar både för kommuninvånaren och kommunens medarbetare. Digitaliseringens syfte för kommunen är att göra samhällsservice mer tillgänglig *samtidigt* som enklare manuella sysslor som idag görs av personal sker i digitala lösningar.

5.2 Tillväxt och service

Verksamhetens uppdrag

Tillväxt och service är en av kommunens viktigare verksamhet för att skapa tillväxt och utveckling av kommunen. Här ligger bland annat drift och förvaltningen av kommunens egna byggnader och kommunägda fastigheter, både bebyggda och obebyggda, inklusive skogsfastigheter. Dessa är en viktig del i kommunens attraktionskraft och en grundpelare i övriga verksamheters utveckling, såsom utbildning och omsorg. Inom samhällsbyggnadsenheten utförs översiktsplanarbetet, bygglovgivning och tillsyn samt detaljplanarbetet, viktiga tillväxtuppdrag. Avfall och återvinning är också en viktig grundsten i kommunal verksamhet men också kultur- och fritid då det skapar möjlighet för det goda livet. Näringslivsenheten hjälper till att skapa tillväxt hos våra företag och tillse att en god relation finns mellan kommunen och företagen. I denna enhets ansvar ligger också den viktiga besöksnäringen som är en av kommunens snabbast växande näring. Att människor besöker Nordanstig är viktigt ur ett tillväxtperspektiv som en del i den så kallade inflyttningstrappan. Ett första besök kan leda till en inflyttning senare.

Verksamhetens utmaningar

Sammanläggningen av de tidigare två verksamheterna har slagit väl ut men fler förändringar finns att genomföra för att ytterligare förtydliga gränssnitten mellan enheter men också mellan verksamheter.

Energisparprojektet kommer även att pågå under 2022 och verksamheten är mycket tacksam över den utökade nivån av reinvesteringsmedel för lokaler och utemiljö. En rolig utmaning blir att hinna planera åtgärder för dessa då det finns få luckor i de verksamheter där åtgärderna ska utföras. I skolan finns det nästan bara möjligheter att genomföra större åtgärder under loven och det är en begränsning.

Behovet av fler SÄBO-platser kommer inom kort. Processen med att bygga ett nytt boende tar tid och det kommer bli en utmaning att hinna få klart det nya boendet innan behovet blivit för stort. Ingen tid finns för politisk oenighet då byggnationerna redan bort startats.

Våra ekosystemprojekt drivs framgångsrikt men det finns också utmaningar i att genomföra projekt där grundvattenförutsättningar styr. Som tur är så är det bara en liten del av alla vandringshinderns borttagande som påverkar boendes färskvattentillgång så projektet kan sannolikt fortlöpa utan att medborgare berörs negativt. Det är ett stort lärande i ett sådant här projekt och kunskapen växer med tiden.

För Näringslivsuppdraget kommer den största utmaningen vara att ge stöd till företagen i att återhämta sig efter den nu pågående Coronakrisen. Detta arbete kommer att ta tid men sannolikt också att förbättra näringslivsklimatet, genom alla de möten som sker mellan företagen och kommunens representanter, både tjänstepersoner och politiker.

För att Nordanstigs kommun ska kunna utvecklas behövs fler medborgare. Utflyttningen ska minska och inflyttningen ska öka. Bostadsfrågan blir då viktig och nya attraktiva boendeformer och miljöer måste utvecklas. En flaskhals kommer att vara planlagd mark. Attraktiva områden finns och där måste kommunen samverka med privata markägare om att de ska utveckla nya områden. Vi själva har flera attraktiva områden som kommer utvecklas. Sannolikt kommer minst ett område att vara på väg att exploateras under år 2022.

Under kommande år kommer avfallshanteringen att förändras i olika riktningar. Fastighetsnära insamling med flera fraktioner ska införas och en del av de fraktioner som idag samlas in av FTI kommer kanske överföras till kommunen. En utmaning blir att genomföra dessa förändringar utan att avgifterna måste höjas drastiskt. Därför måste ett effektiviseringsarbete fortsätta att genomföras. Det är en naturlig drivkraft inom enheten men nu kommer det vara än viktigare.

Kultur och fritid är en viktig tillväxtfaktor. Det är många gånger avgörande när personer väljer bostadsort och kommun. Vårt engagemang i dessa frågor behöver utvecklas. Det är inte en utmaning att utveckla området men att finansiera det. Det finns offentliga medel att tillgå och det ökar möjligheterna, åtminstone på kort sikt. På lång sikt måste en egen finansiering ordnas och det är en utmaning.

Att leva upp till Agenda 2030 är en utmaning. Vi vet alla att det är en förutsättning för vårt liv på jorden men att implementera den i hela vår och våra medborgares vardag är en stor utmaning. Vi måste arbeta varje dag med att få den till att vara en självklar del i vårt arbete.

5.3 Utbildning

Verksamhetens uppdrag

Förskola, skola och bibliotek ligger i detta uppdrag.

Vi vill att kommunens vårdnadshavare ska se våra skolor och förskolor som det naturliga förstahandsvalet i kraft av den kvalitet vi erbjuder. Vi vill att alla barn i kommunen ska erbjudas samma möjligheter till god utbildning och eftersträvar därför en likvärdig skola. Vi eftersträvar en sammanhållen utbildning med god progression utifrån perspektivet 1 – 16 år. Vi vill ha trygga elever med en bra självkänsla. Skolhälsovården ska arbeta främjande och förebyggande och vara väl integrerad med skolutveckling och måluppfyllelse.

Vi vill ha en biblioteksverksamhet som arbetar visionärt i folkbildningens och kulturens tjänst. Vi vill ha ett folkbibliotek som bidrar till digitaliseringen och som stärker den demokratiska värdegrunden i kommunen.

Verksamhetens utmaningar

Skolinspektionen konstaterar att huvudmannen uppnått miniminivån för uppföljning och utveckling av verksamheten. Arbetet med ökad målpåfyllelse, högre meritvärde och bättre gymnasiebehörighet behöver även fortsättningsvis vara kraftfullt. Verksamhetens kvalitet är ännu inte sådan att den kan erbjuda god utbildning till alla eller locka till inflyttning i kommunen. Medarbetarnas kompetens behöver höjas. De kommer att behöva mer tid till gemensamma arbetsuppgifter eftersom vägen till framgång hänger på kollegialt samarbete. Vi behöver bli en attraktivare arbetsgivare för att stärka vår konkurrenskraft gentemot omgivande kommuner. Samverkan med socialtjänst och andra aktörer måste förstärkas.

5.4 Vård och omsorg

Verksamhetens uppdrag

Äldreomsorg och LSS-verksamhet är otroligt viktiga verksamheter som ska serva de som är mest utsatta i kommunen på olika sätt. Där ska vi hålla en hög effektivitet och svara upp mot de lagkrav som ställs nationellt. Särskilda boenden är en av utmaningarna i närtid, oavsett geografiska förhållanden ska verksamheten hålla hög kvalitet och kännetecknas av en kompetent personal.

Verksamheten ska säkerställa sin kompetensförsörjning och ha arbetsmiljön i fokus utifrån ett systematiskt arbetssätt, med hjälp från statliga bidrag.

Verksamhetens utmaningar

Utmaningarna för vård- och omsorgsverksamheten både i närtid och framtid är att tillhandahålla våra resurser på ett optimalt sätt såsom personal, brukare samt hållbarhet. Verksamheten ser även att kommunens LSS-verksamhet fortsätter arbeta för en god utveckling. Verksamheten kommer kontinuerligt att arbeta med samarbete inom och mellan andra verksamheter. Förebyggande medborgardialog och öppna mötesplatser är även stora utmaningar att få till för kommunens invånare.

5.5 Social omsorg

Verksamhetens uppdrag

Denna del av kommunen ansvarar för de invånare som av olika orsaker behöver mer insatser från kommunen, det viktiga är att hjälpa människor att nå sin fulla potential och må bra. Det kan vara äldre som behöver biståndsbeslut för olika insatser så att man kan fortsätta att bo hemma till att ge stöd för barnfamiljer och ungdomar. Självförsörjning och arbete är också en av hörnstenarna för att känna delaktighet och att finnas i ett sammanhang.

Verksamhetens utmaningar

Nordanstig är en liten kommun med låg arbetslöshet, dock har vi idag en hög andel som har försörjningsstöd som sin huvudsakliga inkomst. Arbetet att förflytta denna grupp till egen försörjning, studier eller andra insatser påbörjades under 2018, så under 2019 har vi sett en viss förskjutning av detta. Detta arbete fortsätter och utvecklas kontinuerligt. Med covid-19 pandemin under 2020 så har människor med tim- och korttidsanställningar inte längre fått arbete. Även fast anställda riskerar att bli varslade. Det är då en stor risk att det blir en ökning av inskrivna personer på Arbetsmarknadsenheten och nya ansökningar med behov av försörjningsstöd. Detta också utifrån att personer som tidigare haft a-kassa kommer att vara i behov av kommunens stöd med försörjning.

5.6 Social myndighetsnämnd

Verksamhetens uppdrag

Även denna del av kommunen ansvarar för de innevånare som av olika orsaker behöver mer insatser från kommunen, det viktiga är också här att hjälpa människor att nå sin fulla potential och må bra. Under Sociala myndighetsnämnden har vi myndighetsutövningen gällande Barn och Familj, vuxen och försörjningsstöd.

Verksamhetens utmaningar

Barn och Familj enheten inom socialtjänsten har en ökning av orosanmälningar som kommer in och som sedan i större utsträckning går vidare till utredning. En ökning av orosanmälningar där våld finns med i problematiken är tydlig men också psykisk ohälsa hos unga. En ökning av barn och unga med psykisk ohälsa är en realitet inom länet och Sverige. Detta kan vara en konsekvens av den pandemi som funnits med oss det senaste året vilken påverkat arbetssituationen hos många vuxna. Både arbetslöshet och ökat distansarbete hos många ger en minskad stabilitet hos människor som redan idag kan ha ett behov av stödinsatser som inte tidigare varit märkbar.

Inom vuxen arbetar man främst med att motverka missbruksproblematik av olika slag samt familjevåld och hedersrelaterat våld. I tider med ökad stress och påverkan utifrån såsom det i dagsläget rådande covid-19 pandemin så finns en ökning av dessa ärenden.

Inom försörjningsstöd så är samarbetet starkt med Arbetsmarknadsenheten. Även här finns en risk att utifrån den rådande pandemin att det blir en ökning av personer med behov av stöd för att klara sitt uppehälle. Hur länge den eventuella ökningen kan vara är omöjligt att förespå.

2018 började man med att socialsekreterare åtog sig att göra fältarbete under vissa evenemang, det ska fortsätta och om möjligt utvecklas.

Inom vuxen arbetar man främst med att motverka missbruksproblematik av olika slag samt familjevåld och hedersrelaterat våld. I tider med ökad stress och påverkan utifrån såsom det i dagsläget rådande covid-19 pandemin så finns en reell risk av ökning av dessa ärenden.

Inom försörjningsstöd så är samarbetet starkt med Arbetsmarknadsenheten. Även här finns en risk att utifrån den rådande pandemin att det blir en ökning av personer med behov av stöd för att klara sitt uppehälle. Hur länge den eventuella ökningen kan vara är omöjligt att förespå.

6 Kommunfullmäktiges verksamhetsmässiga mål

Kommunfullmäktige har beslutat att anpassa styrmodellen så att samtliga politiska mål utgår från målen i Agenda 2030 och därmed kan kopplas till social, ekonomisk eller ekologisk hållbarhet. Förvaltningen följs upp på bland annat volym- och resultatmått vilka samtliga kan kopplas till målen i Agenda 2030.

KF målområde 1) Utbildningsnivån ska öka under mandatperioden.

Genom att skapa de bästa förutsättningarna för ett livslångt lärande arbetar vi proaktivt och förebyggande för att ge våra barn och unga det stöd som krävs för att klara målen i skolan. Detta ska ske med hjälp av behörig och kompetent personal som bidrar till jämlik hälsa, trygghet och lärande. Vi arbetar proaktivt och förebyggande för att motverka diskriminering, kränkningar och våld i skolan. I samarbete med näringsliv och offentliga verksamheter utvecklas lärandemiljöer för ett flexibelt lärande som främjar ungas anställning, utbildning och praktik.

Kommunstyrelsens strategier

Det ska vi uppnå genom att Nordanstigs kommun:

- ◆ arbetar proaktivt och förebyggande för att främja mental hälsa, främja och utbilda för en god familjeplanering.
- ◆ tillhandahåller lika tillgång till god kvalitet på förskola, grundskola och gymnasium.
- ◆ erbjuder goda förutsättningar för ekonomisk trygghet, utbildning för hållbar utveckling och globalt medborgarskap.
- ◆ erbjuder inkluderande och trygga utbildningsmiljöer och öka antalet utbildade lärare.
- ◆ arbetar främjande och förebyggande för att motverka utsatthet och våld i nära relationer.
- ◆ utarbetar en strategi för ungdomssysselsättning.



KF målområde 1) Utbildningsnivån ska öka under mandatperioden	Nuvärde	Jämförvärde	Målsättning	Trend
Förskola				
Barn 1 – 5 år inskrivna i förskola, andel (%)	87,0 (2020)	86,0	Öka	↑
Kunskaper och stöd				
Elever i åk 9 genomsnittligt meritvärde kommunala skolor, genomsnitt (17 ämnen)	205,4 (2020)	212,6	Öka	↓
Elever i åk 9 som uppnått kunskapskraven i alla ämnen, kommunala skolor, andel (%)	71,2 (2020)	68,2	Öka	↓
Elever i åk 9 som är behöriga till yrkesprogram, hemkommun, andel (%)	85,4 (2020)	81,5	Öka	↓
Elever i åk 9 som är behöriga till naturvetenskaps- och teknikprogrammen, kommunala skolor, andel (%)	80,3 (2020)	74,1	Öka	↓
Elever i åk 6 med lägst betyget E i matematik, kommunala skolor, andel (%)	85,9 (2020)	85,7	Öka	↓
Elever i åk 6 med lägst betyget E i svenska, kommunala skolor, andel (%)	87,6 (2020)	92,4	Öka	↑
Elever i åk 6 med lägst betyget E i svenska som andraspråk, kommunala skolor, andel (%)	100,0 (2020)	57,2	Öka	–
Kompetens				
Lärare (heltidstjänster) med lärarlegitimation och behörighet i minst ett ämne i grundskola åk 1 – 9, kommunala skolor andel (%)	56,9 (2019)	63,3	Öka	↓
Trygghet				
Elever i åk 5: Jag känner mig trygg i skolan, positiva svar, andel (%)	86,8 (2020)	87,4	Öka	↑
Elever i åk 9: Jag känner mig trygg i skolan, positiva svar, andel (%)	69,2 (2020)	79,0	Öka	↓

Källa: Kolada. Nuvärdesår: Se parentes. Jämförvärde: Genomsnittsvärde har dragits för Hälsingekommunerna samt Sundsvall och Ånge kommun. Trend jämförs med egna kommunen, föregående år. Uppdateras 1 ggr/år

↑ Värdet stigit från föregående år

↓ Värdet sjunkit från föregående år

↔ Värdet oförändrat från föregående år

– Trend ej möjlig då mätvärden finns för endast enstaka år

KF målområde 2) Kommunen ska minska fossilberoendet, öka energieffektiviteten samt säkerställa en hållbar produktion av förnybar energi.

Nordanstigs kommun arbetar utifrån ett helhetsperspektiv för en successiv övergång från fossila bränslen till hållbar energianvändning inom samhällets olika sektorer. Vi ökar andelen förnybar energi och utvecklar energieffektiviteten, investerar i hållbar energi och bygger ut och förbättrar infrastrukturen för förnybar energi. Vi skapar förutsättningar för hållbara infrastruktur- och bebyggelselösningar genom att vi främjar inkluderande och hållbar industrialisering samt hållbar infrastruktur.

Kommunstyrelsens strategier

Det ska vi uppnå genom att Nordanstigs kommun:

- ◆ investerar i infrastruktur och teknikutveckling som minskar fossilberoendet, ökar energieffektiviteten samt säkerställer en hållbar produktion av förnybar energi.
- ◆ minskar föroreningar och minskar användandet av skadliga kemikalier.
- ◆ ökar andelen förnybar energi samt energieffektiviserar lokaler, investerar i ren energi, bygger ut och förbättrar infrastruktur för modern energi.
- ◆ skapar förutsättningar för hållbara infrastruktur- och bebyggelselösningar.
- ◆ arbetar utifrån ett helhetsperspektiv för en successiv övergång från fossila bränslen samt skapar förutsättningar för en hållbar elproduktion inom samhällets olika sektorer.
- ◆ har en långsiktigt hållbar konsumtion och produktion.
- ◆ uppmuntrar företag att tillämpa hållbara metoder för hållbarhetsredovisning.
- ◆ arbetar för en hållbar turism samt reducerar ohållbara konsumtionsmönster.
- ◆ arbetar fram en stärkt motståndskraft och anpassningsförmåga mot klimatrelaterade faror.
- ◆ integrerar åtgärder mot klimatförändring i politik och planering.
- ◆ ökar kunskapen och kapaciteten för att hantera klimatförändringar.



KF målområde 2) Kommunen ska minska fossilberoendet, öka energieffektiviteten samt säkerställa en hållbar produktion av förnybar energi.	Nuvärde	Jämförvärde	Målsättning	Trend
Energi				
Elproduktion av förnybara energikällor inom det geografiska området, andel (%) *	100,0 (2019)	100,0	Öka	↔
Solcellsanläggningar med effekt 20 kW-1 000 kW, antal	17,0 (2020)	19,0	Öka	↑
Solcellsanläggningar med effekt under 20 kW, antal	94,0 (2020)	139,0	Öka	↑
Insamlat hushållsavfall totalt, kg/person	564,0 (2019)	500,0	Öka	↑
Hushållsavfall som samlats in för återbruk, antal ton, genomsnitt **	22,21 (2020)	–	Öka	↑
Insamlat förpackningar och returpapper, kg/person	65,0 (2019)	68,0	Öka	↓
Utsläpp				
Utsläpp till luft av växthusgaser totalt, ton CO2-ekv/inv.	6,19 (2018)	5,61	Minska	–
Utsläpp till luft, kväveoxider kg/invånare	19,0 (2019)	21,3	Minska	–
Koldioxidutsläpp tjänsteresor, ton CO2 per årsarbetare	0,35 (2019)	0,22	Minska	–
Miljöbilar i kommunorganisationen, andel (%)	31,2 (2020)	25,0	Öka	↑
Natur och livsmedel				
Ekologiskt odlad åkermark per total areal, andel (%)	19,0 (2019)	27,0	Öka	↔
Ekologiska livsmedel, andelen ekologiska livsmedel som köps in till organisationen	18,0 (2019)	22,4	Ökas	–
Vattendrag med god ekologisk status, andel (%)	8,6 (2020)	16,2	Ökas	↔
Sjöar med god ekologisk status, andel (%)	25,7 (2020)	32,5	Ökas	↔

Källa: Kolada, Sveriges Ekokommuner, SCB och Energimyndigheten. Nuvärdesår: Se parantes. Jämförvärde: Genomsnittsvärde har dragits för Hälsingekommunerna samt Sundsvall och Ånge kommun. * Avser endast jämförelse med Ljusdal och Ovanåkers kommun. ** Avser organisationens egna mätningar, jämförvärde saknas för övriga kommuner. Trend jämförs med egna kommunen, föregående år. Uppdateras 1 ggr/år.

↑ Värdet stigit från föregående år

↓ Värdet sjunkit från föregående år

↔ Värdet oförändrat från föregående år

– Trend ej möjlig då mätvärden finns för endast enstaka år

KF målområde 3) Befolkningen i Nordanstigs kommun ska öka till 10 000 medborgare under mandatperioden.

Alla medborgare i Nordanstig ska kunna leva ett gott liv med både social, ekonomisk och politisk inkludering. Vår bostadspolitiska försörjningsplan säkrar tillgång till olika typer av upplåtelseformer och en god tillgång på bostäder. Vi bygger, utvecklar och förvaltar bostäder och arbetsplatser och skapar boendemiljöer som bidrar till social gemenskap, ökad tillväxt, minskad miljöpåverkan och långsiktigt hållbar ekonomi. Vi har en långsiktig näringslivsstrategi för tillväxt som tydliggör kommunens roll för att stärka näringslivet, främja företagsetableringar och företagsutveckling. Vi arbetar med insatser som möter arbetsmarknadens behov och får fler Nordanstigsbor i egen försörjning. Vi har en långsiktig tillväxtstrategi som främjar hållbar turism. Kommunen tillhandahåller rättssäkra sociala trygghetssystem där medborgarna känner delaktighet och inflytande. Kommunen arbetar proaktivt och förebyggande för att främja mental hälsa, främja och utbilda för en god familjeplanering samt för att förebygga och förbättra tidiga varningssystem för globala hälsorisker. Kommunen främjar social, ekonomisk och politisk inkludering via strategiskt digitaliseringsarbete och lika rättigheter för alla. Vi eftersträvar en hållbar livsmedelsproduktion och konsumtion med tillgång till näringsriktig mat för alla. Vi minskar föroreningar genom att vid upphandling och nyttjande av varor välja miljövänliga produkter. Vi skyddar och återställer våra akvatiska och marina ekosystem genom ett strategiskt arbete samt regelbundna kontroller. Vi ökar andelen förnybar energi, ökar energieffektiviteten, investerar i förnybar energi och bygger ut och förbättrar infrastrukturen för modern energi.

Kommunstyrelsens strategier

Det ska vi uppnå genom att Nordanstigs kommun:

- ◆ bygger, utvecklar och förvaltar bostäder och arbetsplatser för boendemiljöer som bidrar till social gemenskap, ökad tillväxt, minskad miljöpåverkan och långsiktigt hållbar ekonomi.
- ◆ gemensamt med näringslivet skapar en långsiktig näringslivsstrategi för tillväxt som tydliggör kommunens roll för att främja företagsetableringar och företagsutveckling.
- ◆ arbetar med insatser som möter arbetsmarknadens behov och får fler Nordanstigsbor i egen försörjning.
- ◆ har en långsiktigt hållbar konsumtion och produktion och främjar långsiktigt hållbar turism.
- ◆ tillhandahåller rättssäkra sociala trygghetssystem.
- ◆ arbetar proaktivt och förebyggande för att främja mental hälsa, främja och utbilda för en god familjeplanering, förebygga och behandla missbruk (ANDTS), förbättra tidiga varningssystem för globala hälsorisker och tillgängliggöra hälso- och sjukvård.
- ◆ främjar social, ekonomisk och politisk inkludering och arbetar för lika rättigheter för alla genom socialskyddspolitik för inkludering, resurseffektivitet, kris och beredskap som säkerställer ett lyhört, inkluderande och representativt beslutsfattande samt främjar jämlikhet.
- ◆ eftersträvar en hållbar livsmedelsproduktion och konsumtion med tillgång till näringsriktig mat för alla genom klimatsmarta och GMO-fria måltider till våra elever och brukare.
- ◆ minskar föroreningar genom att vid upphandling och nyttjande av varor välja miljövänliga produkter.
- ◆ skyddar och återställer våra akvatiska och marina ekosystem genom ett strategiskt arbete samt regelbundna kontroller.
- ◆ ökar andelen förnybar energi, ökar energieffektiviteten, investerar i förnybar energi, bygger ut och förbättra infrastrukturen för modern energi.



KF målområde 3) Befolkningen i Nordanstigs kommun ska öka till 10 000 medborgare under mandatperioden.	Nuvärde	Jämförvärde	Målsättning	Trend
Folkhälsa och attraktivitet				
Invånare 16 – 84 år med nedsatt psykiskt välbefinnande, andel (%)	14,0 (2018)	15,0	Minska	–
Anmälda våldsbrott, antal/100 000 inv	675,0 (2020)	867,0	Minska	↓
Föräldrapenningdagar som tas ut av män, andel av antal dagar (%)	30,2 (2020)	27,6	Ökas	↓
Brukarbedömning hemtjänst äldreomsorg - hälsotillstånd, andel (%)	27,0 (2020)	34,0	Ökas	↑
Brukarbedömning särskilt boende äldreomsorg - helhetssyn, andel (%)	74,0 (2018)	79,0	Ökas	–
Nöjd Medborgar-Index – Kultur, medborgarnas bedömning, skala 0-100	47,0 (2019)	65,0	Ökas	–
Nöjd Medborgar-Index - Idrott- och motionsanläggningar, medborgarnas bedömning, skala 0-100	34,0 (2019)	58,0	Ökas	–
Elevplatser i musik- eller kulturskola som andel av invånare 7 – 15 år, (%) (-2018)	16,0 (2018)	29,0	Ökas	–

KF målområde 3) Befolkningen i Nordanstigs kommun ska öka till 10 000 medborgare under mandatperioden.	Nuvärde	Jämförvärde	Målsättning	Trend
Bostäder och arbete				
Färdigställda bostäder i småhus under året, antal/1 000 inv	0,5 (2019)	0,4	Ökas	↑
Färdigställda bostäder i flerfamiljshus under året, antal/1 000 inv	0,5 (2019)	1,1	Ökas	↑
Tillgång till bredband om minst 100 Mbit/s, andel	64,3 (2020)	79,1	Ökas	↑
Förvärvsarbetande invånare 20 – 64 år, andel (%)	81,3 (2019)	80,3	Ökas	↑
Arbetslöshet 16 – 24 år, årsmedelvärde, andel (%) av bef	7,9 (2020)	8,9	Minska	↑
Långtidsarbetslöshet 16 – 24 år, årsmedelvärde, andel (%) av bef,	3,7 (2020)	3,8	Minska	↑
Invånare 16 – 24 år som varken arbetar eller studerar, andel (%)	6,5 (2019)	7,4	Minska	↔
Nystartade företag, antal/1 000 inv, 16 – 64 år	8,4 (2019)	8,6	Ökas	↓

Källa: Kolada. Nuvärdesår: Se parantes. Jämförvärde: Genomsnittsvärde har dragits för Hälsingekommunerna samt Sundsvall och Ånge kommun. Trend jämförs med egna kommunen, föregående år. Uppdateras 1 ggr/år

↑ Värdet stigit från föregående år

↓ Värdet sjunkit från föregående år

↔ Värdet oförändrat från föregående år

– Trend ej möjlig då mätvärden finns för endast enstaka år

7 Omvärldsanalys

7.1 Scenario från Sveriges Kommuner och Regioner, 2021-04-29

Jämfört med den prognos SKR presenterade i februari (cirkulär 21:12) räknar de nu med lite starkare skatteunderlagstillväxt i början av perioden och lite svagare mot slutet. Det beror på att ny statistik visar starkare tillväxt av arbetade timmar 2021 än vad de förutsåg i februari, men de har inte ändrat sin tidigare bedömning av sysselsättningsnivån 2024.

Skatteunderlagsprognosen vilar på ett samhällsekonomiskt scenario där Sverige går mot normalkonjunktur 2024. Prognosen för 2021 pekar mot stark återhämtning, och även 2022 räknar de med hög tillväxt, såväl för BNP som för sysselsättningen. Efter nedgången i produktion och sysselsättning 2020 följer därmed flera år av obruten konjunkturuppgång. Jämfört med föregående prognoser antas något högre BNP-tillväxt 2021–2022, samt något lägre BNP-tillväxt under kalkylåren 2023–2024. Den djupa konjunktursvackan 2020 förväntas försvaga arbetsmarknaden också ”efter krisen”. Andelen arbetslösa antas ännu 2024 ligga högre än de nivåer som gällde före pandemin.

Tabell 1. Nyckeltal för den svenska ekonomin

Procentuell förändring om inte annat anges

	2019	2020	2021	2022	2023	2024
BNP*	1,4	-3,1	3,2	3,5	1,9	2,0
Sysselsättning, timmar*	-0,3	-3,8	1,8	2,4	0,9	0,7
Relativ arbetslöshet, procent**	7,1 (6,8)	8,6 (8,3)	8,8	8,1	7,8	7,5
Timlön, Nationalräkenskaperna	3,8	5,0	1,5	2,2	2,4	2,4
Timlön, Konjunkturlönestatistiken	2,6	2,1	2,6	2,2	2,4	2,4
Inflation, KPIF	1,7	0,5	1,8	1,4	1,8	2,0
Inflation, KPI	1,8	0,5	1,6	1,5	2,1	2,4
Befolkning, 15–74 år***	0,7	0,4	0,2	0,4	0,4	0,5

*Kalenderkorrigerat.

**Innehåller tidsseriebrott vilket gör att siffrorna ej är jämförbara.

***Baseras på den befolkningsprognos som SCB publicerade 8 april 2020. Ny befolkningsprognos publicerad 28 april 2021 har ej kunnat beaktas.

Prognosen för 2020 visar den lägsta skatteunderlagstillväxten på 10 år. Det är en effekt av den kraftiga konjunkturedgång pandemin utlöste. Antalet sysselsatta minskade, en mindre andel av de sysselsatta arbetade (eftersom fler var frånvarande) och den arbetade tiden per person minskade kraftigt. Det motverkas visserligen av omfattande utbetalningar av permitteringslön, det vill säga löneutbetalningar utan motsvarande arbetsinsats, men lönesumman växte ändå med mindre än en procent. Samtidigt ökade visserligen inkomster från arbetslöshetsersättning och sjukpenning mycket kraftigt, till stor del en följd av covid-19-pandemin och tillfälliga åtgärder som beslutats för att mildra effekterna av denna. Men skatteunderlagstillväxten ser ändå ut att ha stannat en bit över två procent.

Under tredje kvartalet 2020 inleddes en snabb konjunkturåterhämtning. Men när pandemins andra våg vällde in under senare delen av hösten upphörde återhämtningen nästan helt och den går fortfarande på sparlåga. Trots det räknar de med att lönesumman ökar betydligt mer 2021 än 2020. Det beror främst på att de prognostiserar tilltagande ökning av arbetade timmar under andra halvåret, tack vare minskad smittspridning och att en stor andel av befolkningen då bör vara vaccinerad. Inkomster från sjuk- och föräldrapenning börjar återgå till mer normala nivåer och indexeringen av pensionsinkomster blir lägre än 2020 men arbetslöshetsersättningarna

fortsätter öka i snabb takt. Totaleffekten är att de räknar med en klar förbättring av skatteunderlagstillväxten 2021.

För nästa år visar deras beräkningar att skatteunderlagstillväxten tilltar till den historiska trenden, för att 2023 och 2024 åter falla tillbaka till väsentligt lägre ökningstal. De bygger på scenariot för den samhällsekonomiska utvecklingen, som efter 2021 innebär stadig konjunkturförbättring med ihållande stor ökning av arbetade timmar, framförallt 2022. Därefter ökar arbetade timmar långsammare men ändå i relativt hög takt både 2023 och 2024, då arbetsmarknaden når konjunkturrell balans. Löneökningarna tilltar gradvis i vår framskrivning men är måttliga i ett historiskt perspektiv. Detta hänger samman med antagandet om låg inflation, liksom en svag produktivitetstillväxt för hela samhällsekonomin

Skatteunderlagets utveckling påverkas av flera regelförändringar vars effekter på regioners och kommuners skatteintäkter regleras genom höjningar och sänkningar av det generella statsbidraget. Det betyder att skatteunderlagets underliggande ökningstakt avviker från den faktiska alla år 2020–2023. Både år 2020 och 2021 drar ytterligare höjning av grundavdragen för personer som fyllt 65 år ner den faktiska ökningen. Det motverkas delvis av ändrade värden för förmånsbilar 2021, men nettoeffekten är negativ. År 2022 ökar effekten av ändrade värden för förmånsbilarna något, vilket ger en underliggande ökningstakt som är marginellt lägre än den faktiska. År 2023 ökar effekten av ändrade värden för förmånsbilar ytterligare samtidigt som höjd riktålder i pensionssystemet minskar grundavdragen. Båda dessa höjer den faktiska ökningstakten jämfört med den underliggande.

Sammandrag från SKR, cirkulär 21:20.

8 Nordanstigs kommun, befolkning och arbetsmarknad

8.1 Kommunens invånare

Befolkningen i Nordanstigs kommun har de senaste tio åren minskat med 50 personer. 2012, 2014 – 2016, 2018 samt 2020 var flyttnettot positivt. Tidigare har flyttnettot varit negativt i många år. Prognosen från SCB visar på en minskning med cirka 22 personer för 2021. Därefter minskar befolkningen enligt prognosen med cirka 13 personer per år fram till 2025.

31 dec	2019	2020	2021	2022	2023	2024	2025
	Definitiv	Definitiv					
Bergsjö	2 737	2 761	2 708	2 703	2 701	2 696	2 694
Gnarp	2 222	2 245	2 245	2 244	2 246	2 247	2 251
Harmånger	2 125	2 096	2 114	2 107	2 099	2 092	2 084
Hassela	821	816	820	820	820	819	819
Ilsbo	722	723	729	730	729	730	731
Jättendal	850	842	845	843	839	837	832
Totalt	9 477	9 483	9 461	9 447	9 434	9 421	9 411

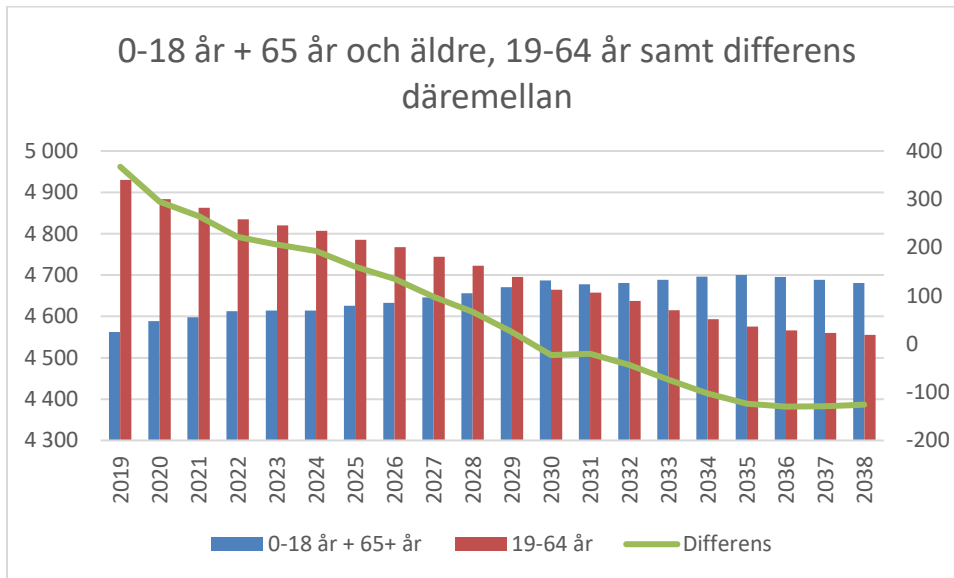
Befolkningen i Nordanstigs kommun ökade 2020 med 6 personer från 9 477 till 9 483.

Befolkningsförändring	2019-12-31	2019-12-31
Födda	81	93
Döda	116	140
Inflyttade	535	524
Utflyttade	541	471
Invånare	9 477	9 483

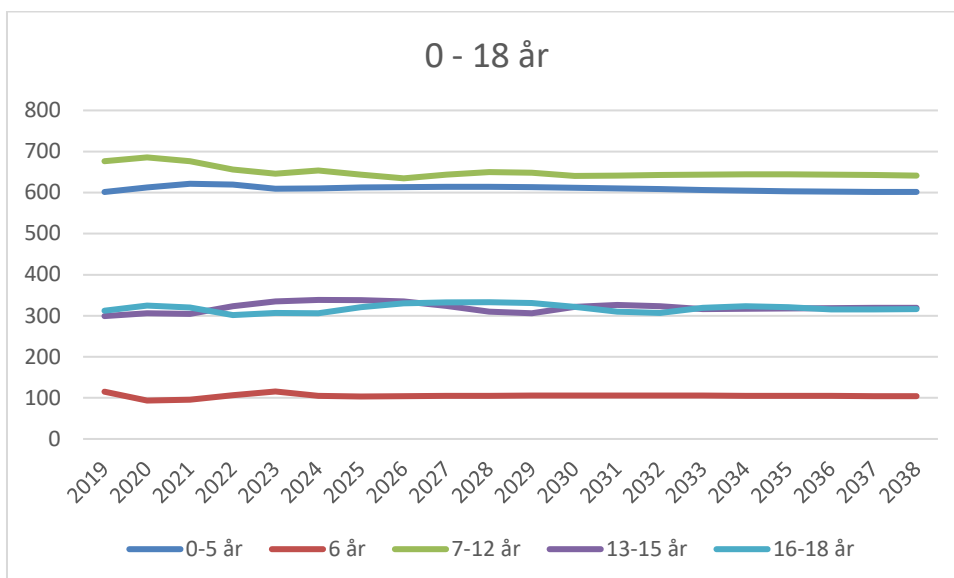
8.2 Befolkningsprognos

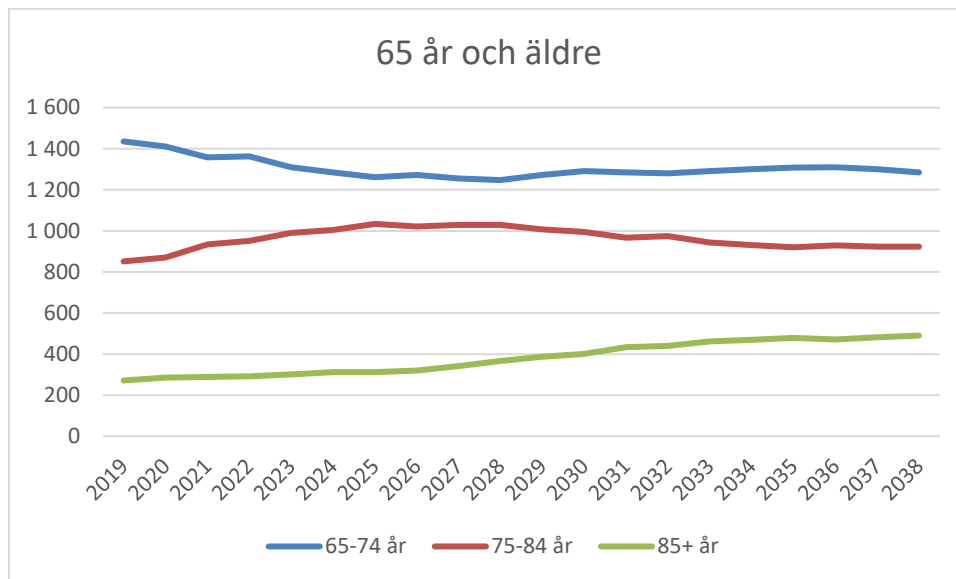
Prognosen, gjord av SCB, grundar sig på 2018 års befolkningsstruktur, med antaganden gjorda på fruktsamhet, dödlighet samt in- och utflyttning.

Nedan visas hur förhållandet mellan befolkning i yrkesverksam ålder och barn och ungdom samt äldre ser ut i Nordanstigs kommun, det vill säga försörjningskvoten.



Prognosen pekar på att det 2022 är 222 fler i yrkesverksamma åldrar (19 – 64 år) än i åldersgrupperna 0 – 18 år samt 65 år och äldre. Sexton år senare är det 126 färre i yrkesverksam ålder än i åldersgrupperna 0 – 18 år samt 65 år och äldre.





8.3 Arbetsmarknad

Öppet arbetslösa och i program %	Alla 16 – 64 år		Ungdomar 18 – 24 år	
	2019	2020	2019	2020
Nordanstigs kommun	6,6	7,5	11,8	14,5
Hudiksvalls kommun	7,4	9,2	12,9	17,3
Sundsvalls kommun	8,0	8,6	11,8	13,0
Gävleborgs län	10,1	10,7	14,7	17,7
Västernorrlands län	8,7	9,0	12,5	14,0
Riket	7,4	8,8	9,2	11,8

9 Personal

9.1 Händelser inom personalområdet

Verksamhetens uppdrag

Ansvar för den praktiska hanteringen av personalfrågor ligger ute i de olika verksamheterna. Som stöd till verksamheterna finns personalenhetens samlade resurser.

Personalenheten har ett strategiskt uppdrag, vilken innebär att arbeta med policyfrågor till kommunledningen, t.ex. lönepolitik. Ansvar för tolkning och tillämpning av lag och avtal. Ett konsultativt uppdrag, vilken innebär att lämna kvalificerat stöd till verksamheterna, t.ex. råd och stöd gällande ledarskaps- och organisationsutveckling. Arbetsrätt, arbetsmiljö, rehabilitering och omplacering. Chefsstöd i personalärenden.

Personalenheten har även ett serviceuppdrag som innebär bl.a. utbetalning av lön och ersättningar, hantering av pensions- och försäkringsfrågor.

Verksamhetens utmaningar

Att vara en attraktiv arbetsgivare är en av grundförutsättningarna för att kunna rekrytera och behålla goda chefer och medarbetare. För att möta framtidens utmaningar krävs ett strategiskt och långsiktigt arbete för att säkra personalförsörjningen. Idag är framförallt kompetenser inom skola och vård och omsorg svåra att rekrytera, samtidigt som behovet ökar. För att klara utmaningen där färre ska försörja fler och med yrken som förändras i allt högre takt, behöver rätt kompetens behållas, utvecklas och användas smartare.

Arbetsmiljö är allt som påverkar oss i arbetet, såväl fysiskt som psykosocialt. Arbetsmiljön ska inte bara vara säker utan även utvecklande, en bra arbetsmiljö ökar trivsel och engagemang. Genom ett hälsofrämjande förhållningssätt arbeta förebyggande mot kränkande särbehandling och diskriminering. Vi behöver arbeta tillsammans med ett systematiskt arbetsmiljöarbete för att minimera risker, främja vår hälsa och för att förebygga ohälsa.

Arbetsklimatet ska präglas av arbetsglädje, dialog och delaktighet. Det förutsätter samverkan mellan chef, medarbetare och fackliga organisationer, alla bör få möjlighet att vara delaktig, ta ansvar och använda sitt inflytande.

Vi bygger våra verksamheter på det goda ledarskapet, där våra ledare är tydliga, lyhörda och synliga. De medverkar till att medarbetarna utvecklar sitt lärande, sina kompetenser och förståelsen för uppdraget. Våra ledare ser till att medarbetarna är informerade och känner sig delaktiga i de beslut som rör verksamheten. Genom att ta tillvara medarbetarnas goda idéer utvecklas och förbättras verksamheterna och beslut kan genomföras effektivt.

En tydlig och välkänd lönepolitik förutsätter kontinuerlig dialog mellan chef och medarbetare. Målet för löneöversynsarbetet är lika lön för lika arbete. Grunden för lönesättning är det ansvar och den svårighetsgrad som yrket innehåller samt medarbetarens kompetens och prestation. Lönesättningen ska vara individuell och differentierad. I det årliga lönekartläggningsarbetet granskas kvinnors och mäns löne- och anställningsvillkor.

Utvecklingen inom IT- och digitaliseringsområdet fortsätter snabbt framåt. För att kommunerna ska kunna tillgodose de nya behoven har Hälssingerådet föreslagit att samtliga kommuner i Hälsingland fattar ett inriktningsbeslut om fördjupad samverkan. Syftet är att uppnå en ökad kostnadseffektivitet och stärka utvecklingskraften. Det övergripande samarbetet går under benämningen *Verksamhetsutveckling med stöd av IT och digitalisering* (IT-Hälsingland).

Ett delbeslut har tagits om att samtliga kommuner i Hälsingland ska skapa en gemensam lönehantering som ska vara i funktion senast 2022 samt upphandla ett gemensamt personal- och lönesystem. Målbilden är att digitaliseringens möjligheter ska nyttjas för att tillhandahålla en gemensam lönehantering för Hälsinglands kommuner - en hantering som totalt sett kostar mindre än idag, underlättar kompetensförsörjningen, minskar sårbarheten och ökar driftsäkerheten.

Nordanstigs kommun har inte tagit ett aktivt beslut om att ingå i den gemensamma lönehanteringen, men deltar fullt ut i projektet som går under benämningen *Gemensam lönehantering i Hälsingland* och som inkluderar upphandling av nytt personal- och lönesystem. Projektet löper under perioden 2020-06-01 till och med 2023-12-31.

9.2 Sjukfrånvaro

Den totala sjukfrånvaron i kommunens verksamheter uppgick 2019 till 7,8 procent och 2020 till 10,0 procent, primärt är det korttidssjukfrånvaron som står för största ökningen. Ökningen beror i huvudsak på pandemin som har inneburit att medarbetare uppmanats att stanna hemma vid minsta symptom på sjukdom. Sjukfrånvaron i Sveriges kommuner ökade från 6,7 procent 2019 till 8,3 procent 2020. Medelvärde för 2020 i Gävleborgs län landade på 8,6 procent. Högst sjukfrånvaron hade Ljusdals kommun med 11,3 procent och Gävle kommun lägst med 7,5 procent.

Målet för verksamheterna är att aktivt arbeta för en låg och stabil sjukfrånvaro och arbetet fortgår med att följa upp, analysera och genomföra insatser för att minska sjukfrånvaron hos kommunens medarbetare. Som stöd till chefer i arbetet med att anpassa och rehabilitera medarbetare tillbaka till arbetsplatsen, pågår kontinuerligt ett arbete med att uppdatera och utveckla rutiner och rehabiliteringsdokument. För att underlätta, systematisera och kvalitetssäkra rehabiliteringsarbetet har rehabiliterings- och dokumentationsverktyget Adato införts.

Avtal med Alert företagshälsa gick ut 2021-01-31 och kommunen valde därmed att gå med Region Gävleborgs Företagshälsa, där samtliga kommuner i Gävleborg, förutom Ljusdal deltar. En del i företagshälsovårdens uppdrag innebär att tillsammans med chefer och hr utveckla metodstöd och tidiga insatser för medarbetare som har upprepade sjukfrånvaro.

Som ett komplement till vår företagshälsovård har alla medarbetare möjlighet att få personligt samtalsstöd dygnet runt genom en upphandlad tjänst. Tjänsten är helt anonym och ger vägledning vid exempelvis psykosociala, privatjuridiska eller ekonomiska frågeställningar.

10 Ekonomi

10.1 God ekonomisk hushållning

10.1.1 Ansvarsfördelning budget 2022 - 2025

Fullmäktige fastställer kommunstyrelsens uppdrag/mål samt resurstilldelning.

Kommunstyrelsen fördelar uppdrag/mål samt resurser på verksamhet.

Kommunstyrelsen kan under löpande budgetår omfördela uppdrag samt resurser inom sitt ansvarsområde om så krävs för att uppfylla fullmäktiges uttalade uppdrag.

Kommunchefen kan inom löpande budgetår omfördela uppdrag samt resurser inom verksamheterna, om så krävs för att uppfylla kommunstyrelsens uttalade uppdrag.

Verksamhetschefen kan inom löpande budgetår omfördela uppdrag samt resurser inom respektive programpunkt om så krävs för att uppfylla kommunstyrelsens uttalade uppdrag.

Enhetschefen kan inom löpande budgetår omfördela uppdrag samt resurser inom respektive enhet om så krävs för att uppfylla kommunstyrelsens uttalade uppdrag.

Åtgärder vid budgetavvikelse

Kommunstyrelsen ansvarar för att tilldelade ekonomiska resurser för verksamheterna inte överskrids. Det ligger i kommunchefens ansvar att rapportera avvikelser till kommunstyrelsen samt att upprätta förslag till åtgärder. Så snart avvikelse befaras eller har konstaterats är kommunstyrelsen skyldig att vidta åtgärder inom ramen för sina befogenheter, så att budgetramar kan hållas.

10.1.2 Kommunfullmäktiges finansiella mål

Kommunfullmäktiges finansiella mål
Koncernen ska ha ett positivt resultat som uppgår till två procent av skatteintäkter, generella statsbidrag och kommunal fastighetsavgift för varje år 2022 – 2025. Kommunens andel av detta resultat ska vara minst två procent.
Soliditeten inklusive total pensionsskuld ska förbättras årligen.
Likviditeten ska vara lägst 100 procent, det vill säga omsättningstillgångarna ska vara högre än de kortfristiga skulderna.
I ett långsiktigt perspektiv ska självfinansieringsgraden uppgå till 100 procent. Undantag kan göras vid investeringar av större karaktär (exempelvis skolor och äldreboenden) med lång livslängd.

10.2 Budgetförutsättningar

	Budget 2022	FP 2023	FP 2024	FP 2025
Löneökning utifrån föregående års lönenivå, (%)	3,0	3,0	3,0	3,0
PO påslag (%)	40,2	40,2	40,2	40,2
Internränta (%)	1,0	1,0	1,0	1,0
Uppräkning, (%) (genomsnittlig förändring)	2,7	2,7	2,7	2,7
Beräkningsgrund befolkning 1/11 året före.	9 456	9 442	9 429	9 416

10.3 Driftbudget

Ramändringar har skett med avseende på: (tkr)	Grund	Justeringar	Ny ram
Kommunfullmäktige § 34/2020	581 601		581 601
Ändrade löneökningar		-10 494	-10 494
Politiska förändringar		23 941	23 941
Ändrade kapitalkostnader		2 940	2 940
Summa ram efter korrigeringar inkl. kpk	581 601	16 387	597 988

10.4 Budget 2022 – 2025**2022**

(tkr)	Intäkter	Kostnader inkl. kpk	Nettokostnader
Kommunstyrelse	128 148	702 515	574 367
Social myndighetsnämnd	1 845	25 466	23 621
Politisk verksamhet	0	12 399	12 399

2023

(tkr)	Intäkter	Kostnader inkl. kpk	Nettokostnader
Kommunstyrelsen	127 960	711 654	583 694
Social myndighetsnämnd	1 810	23 931	22 121
Politisk verksamhet	0	10 549	10 549

2024

(tkr)	Intäkter	Kostnader inkl. kpk	Nettokostnader
Kommunstyrelsen	127 913	720 418	592 505
Social myndighetsnämnd	1 789	22 410	20 621
Politisk verksamhet	0	9 699	9 699

2025

(tkr)	Intäkter	Kostnader inkl. kpk	Nettokostnader
Kommunstyrelsen	127 914	730 778	602 864
Social myndighetsnämnd	1 789	21 410	19 621
Politisk verksamhet	0	9 849	9 849

10.5 Kommunstyrelseförvaltningen 2022 - 2025

Kommunstyrelsens verksamhetsram

Verksamheter (tkr)	Bokslut 2020	Budget 2021	Budget 2022	FP 2023	FP 2024	FP 2025
Stab	105 570	100 360	105 213	105 977	105 476	105 976
Tillväxt och service	69 831	77 939	82 169	81 072	80 872	80 372
Utbildning	164 253	164 456	169 335	169 713	169 713	169 713
Vård och omsorg	179 670	166 970	169 215	168 298	167 297	167 297
Social omsorg	29 028	30 444	31 123	31 145	31 145	31 145
Löneökningar		11 620	18 812	29 989	41 502	53 361
Minskade driftkostnader		-500	-1 500	-2 500	-3 500	-5 000
Intäkter	159 119	127 344	128 148	127 960	127 913	127 914
Kostnader	707 471	678 634	702 515	711 654	720 418	730 778
<i>därav kapitalkostnader</i>	<i>16 616</i>	<i>20 978</i>	<i>23 917</i>	<i>23 917</i>	<i>23 917</i>	<i>23 917</i>
Kommunstyrelse	548 352	551 290	574 367	583 694	592 505	602 864

Stab (tkr)	Bokslut 2020	Budget 2021	Budget 2022	FP 2023	FP 2024	FP 2025
2. Politisk verksamhet	5 718	0	0	0	0	0
3. Överförmyndare	1 060	1 352	1 391	1 432	1 473	1 473
5. Kommunikation	5 672	6 306	6 329	6 354	6 378	6 378
7. Norrhälsinge räddnings- tjänst och miljökontor	10 235	10 119	10 370	10 626	10 890	10 890
8. Stab	34 935	36 582	37 623	37 574	37 244	37 244
29. Hälsinglands utbildningsförbund	47 950	46 001	49 500	49 991	49 491	49 991
Intäkter	986	160	140	140	140	140
Kostnader	106 555	100 520	105 353	106 117	105 616	106 116
<i>därav kapitalkostnader</i>	<i>1 333</i>	<i>1 970</i>	<i>20 86</i>	<i>2 086</i>	<i>2 086</i>	<i>2 086</i>
Summa nettokostnad	105 570	100 360	105 213	105 977	105 476	105 976

Tillväxt och service (tkr)	Bokslut 2020	Budget 2021	Budget 2022	FP 2023	FP 2024	FP 2025
4. ToS gemensam	1 043	1 529	824	322	431	431
6. Näringsliv och turism	2 308	2 567	3 642	3 142	3 642	3 142
12. Infrastruktur och miljöutveckling	6 387	10 348	9 849	9 992	10 101	10 101
13. Avfall och återvinning	-45	-35	-416	-410	-404	-404
14. Plan och bygg	3 136	3 615	3 811	3 811	3 811	3 811
16. Kost och städ	24 442	26 724	26 388	26 388	26 388	26 388
43. Kultur och fritid	5 719	5 087	5 413	5 463	4 813	4 813
44. Mark och exploatering	-1 211	1 343	1 093	1 093	1 093	1 093
51. Fastigheter och projekt	26 606	25 337	29 862	29 556	29 270	29 270
52 Transport och bilpool	1 446	1 424	1 703	1 715	1 727	1 727
Intäkter	56 732	51 213	52 528	52 479	52 230	52 231
Kostnader	126 564	129 152	134 697	133 551	133 102	132 603
<i>därav kapitalkostnader</i>	<i>16 093</i>	<i>17 572</i>	<i>20 186</i>	<i>20 186</i>	<i>20 186</i>	<i>20 186</i>
Summa nettokostnad	69 831	77 939	82 169	81 072	80 872	80 372

Utbildning (tkr)	Bokslut 2020	Budget 2021	Budget 2022	FP 2023	FP 2024	FP 2025
22. Bibliotek	2 805	3 025	3 057	3 090	3 090	3 090
26. Förskola-grundskola	161 448	161 431	166 278	166 623	166 623	166 623
Intäkter	21 597	13 985	13 985	13 985	13 985	13 985
Kostnader	185 850	178 441	183 320	183 698	183 698	183 698
<i>därav kapitalkostnader</i>	<i>559</i>	<i>521</i>	<i>712</i>	<i>712</i>	<i>712</i>	<i>712</i>
Summa nettokostnad	164 253	164 456	169 335	169 713	169 713	169 713

Vård och omsorg (tkr)	Bokslut 2020	Budget 2021	Budget 2022	FP 2023	FP 2024	FP 2025
18. VO Gemensam	6 442	53 058	55 595	54 678	53 677	53 677
34. Äldreomsorg	129 664	0	0	0	0	0
35. Omsorg om funktionshindrade	43 564	0	0	0	0	0
71. Vårdområde 1	0	32 165	31 873	31 873	31 873	31 873
72. Vårdområde 2	0	31 166	31 166	31 166	31 166	31 166
73. Vårdområde 3	0	25 393	25 393	25 393	25 393	25 393
74. Vårdområde 4	0	25 188	25 188	25 188	25 188	25 188
Intäkter	67 708	56 469	56 098	56 069	56 278	56 278
Kostnader	247 378	223 439	225 313	224 367	223 575	223 575
<i>därav kapitalkostnader</i>	<i>1 593</i>	<i>913</i>	<i>933</i>	<i>933</i>	<i>933</i>	<i>933</i>
Summa Nettokostnad	179 670	166 970	169 215	168 298	167 297	167 297

Social omsorg (tkr)	Bokslut 2020	Budget 2021	Budget 2022	FP 2023	FP 2024	FP 2025
32. Arbetsmarknads- enheten	6 380	6 568	6 576	6 586	6 596	6 596
33. Individ- och familjeomsorg	16 298	16 830	16 717	16 903	16 889	16 889
36. Invandrarenheten	448	28	28	28	28	28
37. Social omsorg gemensam	5 902	7 018	7 802	7 628	7 632	7 632
Intäkter	8 721	5 517	5 397	5 287	5 280	5 280
Kostnader	37 749	35 961	36 520	36 432	36 425	36 425
<i>därav kapitalkostnader</i>	<i>2</i>	<i>2</i>	<i>0</i>	<i>0</i>	<i>0</i>	<i>0</i>
Summa nettokostnad	29 028	30 444	31 123	31 145	31 145	31 145

10.6 Sociala myndighetsnämnden 2022 - 2025

Verksamheter (tkr)	Bokslut 2020	Budget 2021	Budget 2022	FP 2023	FP 2024	FP 2025
Sociala myndighetsnämnden	25 158	19 121	23 621	22 121	20 621	19 621
Intäkter	4 689	2 125	1 845	1 810	1 789	1 789
Kostnader	29 847	21 246	25 466	23 931	22 410	21 410
<i>därav kapitalkostnader</i>	<i>0</i>	<i>0</i>	<i>0</i>	<i>0</i>	<i>0</i>	<i>0</i>
Sociala myndighetsnämnden	25 158	19 121	23 621	22 121	20 621	19 621

10.7 Förtroendevalda 2022 – 2025

Verksamheter (tkr)	Bokslut 2020	Budget 2021	Budget 2022	FP 2023	FP 2024	FP 2025
Visions- och projektbidrag	737	1 500	2 250	2 250	2 250	2 250
Ks förfogandemedel	-507	1 000	4 000	2 000	1 000	1 000
Förtroendevaldas verksamhet	0	6 000	6 149	6 299	6 449	6 599
Intäkter	0	0	0	0	0	0
Kostnader	230	8 500	12 399	10 549	9 699	9 849
<i>därav kapitalkostnader</i>	<i>0</i>	<i>24</i>	<i>23</i>	<i>23</i>	<i>23</i>	<i>23</i>
Politikens ram	230	8 500	12 399	10 549	9 699	9 849

10.8 Koncernbudget

Nordanstigs Bostäder AB

Väsentliga händelser Nordanstigs Bostäder AB:

2020 påbörjades en nyproduktion av hyreslägenheter i Gnarp till en uppskattad kostnad på cirka 17 miljoner kronor som beräknas färdigställas under våren 2022.

2020 påbörjades ett energiprojekt med en uppskattad kostnad på 65 miljoner som beräknas färdigställas under hösten 2022.

Nordanstig Vatten AB

Det blir allt viktigare att bibehålla kapaciteten och se över tillstånd till uttag i de kommunala vattentäkterna, samt säkra reservvattenförsörjningen och därmed identifiera viktiga vattenresurser.

Under slutet av 2020 färdigställs en vattenförsörjningsplan tillsammans med Nordanstigs kommun, som kommer att visa på nödvändiga prioriteringar i framtiden.

Kommunens VA-plan behöver revideras och kompletteras med en dagvattenplan som hanterar ansvarsfördelningen för dagvatten mellan Nordanstig Vatten, väghållare, fastighetsägare och Nordanstigs kommun. Arbetet med VA-planen är planerat att ta vid efter färdigställandet av vattenförsörjningsplanen och kommer även vara ett underlag till den nya översiktsplanen.

Mellanfjärden är fortsatt ett fokusområde där VA-försörjningen på sikt behöver utökas. Nordanstigs kommun har dock ännu inte beslutat om inriktningen efter utförd vägvalsstudie. Vidare kommer åtgärder inom den närmaste framtiden behöva vidtas vid Gnarps avloppsreningsverk där bland annat byggnaden samt el- och styrsystem har brister. En övergripande utredning om avloppsreningen i östra delen av kommunen planeras starta under 2021.

Liksom för övriga kommuner kommer förnyelseplaneringen för ledningsnätet starta för Nordanstig och inledningsvis finns ett behov av att kvalitetssäkra ledningsnätskartan.

Verksamheter (tkr)	Bokslut 2020	Budget 2021	Budget 2022	FP 2023	FP 2024	FP 2025
Nordanstigs Bostäder AB *1	1 981	2 089	2 500	3 000	3 000	3 000
Nordanstig Vatten AB *2	1 077	-86	200	100	100	-
Nordanstig Fjärrvärme AB *1	0	300	500	500	500	500
Nordanstig Kommunfastigheter AB	-11	88	76	76	80	80
Fiberstaden 20 procent *3	1 484	215	250	270	290	310

*1 Avser beslutad plan 2021 – 2024.

*2 Avser beslutad affärsplan 2021 – 2024. Budget för 2022 och plan för 2023 – 2025 beslutas av styrelsen för Nordanstig Vatten i november 2021.

*3 Investeringar har flyttats fram på grund av pandemin.

Investeringar (tkr)	Bokslut 2020	Budget 2021	Budget 2022	FP 2023	FP 2024	FP 2025
Nordanstigs Bostäder AB	40 000	40 000	20 000	-	-	-
Nordanstig Vatten AB	-	8 100	7 900	7 800	7 800	-
Nordanstig Fjärrvärme AB	500	500	500	-	-	-
Fiberstaden 20 procent	-	-	-	-	-	-

10.9 Investeringsbudget

(tkr)	2022	2023	2024	2025
Kommunstyrelsens fria förfogande, ram för budgetbeslut	20 000	20 000	20 000	20 000
Tilläggsinvesteringar	7 500	7 500	7 500	0
därav: datorer skola/it-satsning	1 000	1 000	1 000	0
därav: upprustning i samband med EPC	4 000	4 000	4 000	0
Därav: utemiljö skola/förskola	2 500	2 500	2 500	0
EPC-projektet, beslutad av kommunfullmäktige	19 416	27 027	0	0
Investeringssatsning där separata beslut krävs av kommunfullmäktige				
Flerårsplan	54 000	53 000	50 000	
Ny satsning	26 000	27 000	30 000	80 000

10.10 Resultatbudget

tkr	Intäkter 2022	Kostnader 2022	Netto 2022
Kommunstyrelsens verksamheter	128 148	702 515	-574 367
Sociala myndighetsnämnden	1 845	25 466	-23 621
Summa verksamheter	129 993	727 981	-597 988
Visions- och projektbidrag		2 250	-2 250
Ks förfogandemedel		4 000	-4 000
Förtroendevaldas verksamhet		6 149	-6 149
Summa politik	0	12 399	-12 399
Musik- och kulturskola		700	-700
Personalklubb och julklapp		220	-220
Kapitalkostnader	23 939		23 939
Friskvårdsinsats		1 400	-1 400
PO-överskott	23 620		23 620
Företagshälsovård		1 100	-1 100
Fackliga verksamheter		1 484	-1 484
Semesterlöneskuld		421	-421
Pensionsskuldökning		18 864	-18 864
Pensionsutbetalning		14 040	-14 040
Revision		700	-700
Avskrivningar		28 248	-28 248
Resultat 1	177 552	807 557	-630 005
Skatter	420 850		420 850
Statsbidrag	201 414		201 414
Kommunal fastighetsavgift	26 234		26 234
Finansiella intäkter	1 669		1 669
Finansiella kostnader		3 649	-3 649
Resultat 2, Förändring av eget kapital	827 719	811 206	16 513

Resultatbudget			
tkr	2023	2024	2025
Kommunstyrelsens verksamheter	-583 694	-592 505	-602 864
Sociala myndighetsnämnden	-22 121	-20 621	-19 621
Summa verksamheter	-605 815	-613 126	-622 485
Visions- och projektbidrag	-2 250	-2 250	-2 250
Ks förfogandemedel	-2 000	-1 000	-1 000
Förtroendevaldas verksamhet	-6 299	-6 449	-6 599
Summa politik	-10 549	-9 699	-9 849
Musik- och kulturskola	-700	-700	-700
Personalklubb och julklapp	-220	-220	-220
Kapitalkostnader	23 939	23 939	23 939
Friskvårdsinsats	-1 400	-1 400	-1 400
PO överskott	24 320	25 841	26 584
Företagshälsovård	-1 100	-1 100	-1 100
Facklig verksamhet	-1 527	-1 527	-1 527
Semesterlöneskuld	-433	-433	-433
Pensionsskuldökning	-19 697	-20 563	-21 287
Pensionsutbetalning	-13 198	-14 655	-17 815
Revision	-700	-700	-700
Avskrivningar	-32 212	-35 903	-40 136
Resultat 1	-639 292	-650 246	-667 129
Skatter	436 128	444 711	456 182
Statsbidrag	196 138	197 510	201 645
Kommunal fastighetsavgift	26 234	26 234	26 234
Finansiella intäkter	1 639	1 610	1 608
Finansiella kostnader	-4 741	-5 594	-4 959
Resultat 2, Förändring av eget kapital	16 106	14 225	13 581

Resultatbudget

(tkr)	ÅR 2020	Budget 2021	Budget 2022	FP 2023	FP 2024	FP 2025
Verksamhetens intäkter	99 542	129 469	129 993	129 770	129 702	129 703
Verksamhetens kostnader	-665 453	-704 410	-731 750	-736 850	-744 045	-756 696
Jämförelsestörande poster	7 427	0	0	0	0	0
Avskrivningar	-16 694	-26 947	-28 248	-32 212	-35 903	-40 136
Verksamhetens nettokostnader	-575 178	-601 888	-630 005	-639 292	-650 246	-667 129
Skatteintäkter	406 147	418 742	420 850	436 128	444 711	456 182
Generella statsbidrag	209 893	202 515	227 648	222 372	223 744	227 879
Finansiella intäkter	1 069	713	1 669	1 639	1 610	1 608
Finansiella kostnader	-1 535	-3 289	-3 649	-4 741	-5 594	-4 959
Årets resultat – förändring av eget kapital	40 396	16 793	16 513	16 106	14 225	13 581

10.11 Balansbudget

(tkr)	ÅR 2020	Budget 2021	Budget 2022	FP 2023	FP 2024	FP 2025
Anläggningstillgångar	292 010	433 748	495 554	597 554	668 554	728 554
Omsättningstillgångar	154 044	130 111	115 494	121 483	120 190	110 053
Summa tillgångar	446 054	563 859	611 048	719 037	788 744	838 607
Eget kapital	190 135	169 638	226 648	242 754	256 979	270 560
Avsättning för pensioner och liknande förpliktelser	42 945	46 830	49 172	51 630	54 212	56 922
Andra avsättningar	1 583	1 150	1 600	1 600	1 600	1 600
Långfristiga skulder	68 069	239 837	212 452	309 335	373 817	430 099
Kortfristiga skulder	143 323	106 406	121 176	113 718	102 136	79 426
Eget kapital, skulder och avsättningar	446 054	563 859	611 048	719 037	788 744	838 607
Borgensåtaganden och ansvarsförbindelser						
Borgensåtaganden	227 258	263 258	282 258	301 258	320 258	339 258
Pensionsförpliktelser	177 687	190 790	187 790	184 790	181 790	178 790

10.12 Kassaflödesbudget

Från verksamheten tillförda medel (tkr)	ÅR 2020	Budget 2021	Budget 2022	FP 2023	FP 2024	FP 2025
Årets resultat	40 396	16 793	16 513	16 106	14 225	13 581
Justering för av- och nedskrivningar	17 673	26 947	28 248	32 212	35 903	40 136
Justering för gjorda avsättningar	902	0	2 230	2 342	2 458	2 582
Övriga ej likviditetspåverkande poster	-1 004	0	0	0	0	0
Medel från verksamheten före förändring av rörelsekapital	57 967	45 970	47 103	50 776	52 710	56 299
Kort fordringar (ökning-/minskning+)	-20 775	3 000	5 000	7 000	10 000	7 000
Lager (Ökning-/minskning+)	326	0	0	0	0	0
Korta skulder (ökning+/minskning-)	33 920	-3 000	-3 000	-8 000	-15 000	-17 000
Jämförelsestörande poster						
Kassaflöde från den löpande verksamheten	71 437	45 970	49 103	49 776	47 710	46 299
Investeringsverksamhet						
Investering i materiella anläggningstillgångar	-68 551	-139 807	-126 916	-134 527	-107 500	-100 000
Försäljning av anläggningstillgångar	825	0	500	500	500	500
Kassaflöde efter investeringar	-67 726	-139 307	-126 416	-134 027	-107 000	-99 500
Finansieringsverksamhet						
Nyupptagna lån	877	113 307	105 000	114 000	85 000	80 000
Amortering av skuld	-8 699	-10 000	-12 000	-17 560	-20 960	-24 160
Förlusttäckningsbidrag	0	0	0	0	0	0
Ökning långfristiga fordringar	1 150	0	0	0	0	0
Kassaflöde från finansieringsverksamhet	-6 672	103 307	93 000	96 440	64 040	55 840
Årets kassaflöde	-2 961	9 970	15 687	12 189	4 750	2 639
Likvida medel vid årets början	57 526					
Likvida medel vid årets slut	54 565					

10.13 Redovisning skatter och nyckeltal

**Mandatfördelning i kommunfullmäktige
vid valen 2010, 2014 respektive 2018 såg ut enligt följande:**

	2010	2014	2018
Socialdemokraterna	11	11	10
Centerpartiet	7	5	5
Moderaterna	3	4	4
Liberalerna	4	2	1
Vänsterpartiet	2	2	3
Kristdemokraterna	1	1	2
Miljöpartiet	1	1	0
Sverigedemokraterna	2	5	5
Nordanstigspartiet			1
	31	31	31

	2017	2018	2019	2020	2021	2022	2023	2024	2025
Befolkning	ÅR	ÅR	ÅR	ÅR	Budget	Budget	Budget	Budget	Budget
Folkmängd 31/12	9 481	9 517	9 477	9 483					
Folkmängd 1/11 året före budgetåret	9 526	9 463	9 526	9 476	9 489	9 456	9 442	9 429	9 416
Medelålder	45,1	45,0	45,0	45,2					
0-5 år	610	614	586	588	621	619	609	610	612
6-15 år	1 059	1 094	1 111	1 108	1 076	1 086	1 096	1 097	1 086
16-18 år	274	294	300	325	320	302	307	306	321
19-64 år	5 012	4 959	4 918	4 909	4 863	4 834	4 820	4 806	4 785
65 år - w	2 526	2 556	2 562	2 553	2 581	2 606	2 602	2 602	2 607
Totalt SCB's prognos 31/12					9 461	9 447	9 434	9 421	9 411

ÅR=Årsredovisning

	2017	2018	2019	2020	2021	2022	2023	2024	2025
Personal	ÅR	ÅR	ÅR	ÅR	Budget	Budget	Budget	Budget	Budget
Antal kommunanställda 31/12	760	718	737	697	---	---	---	---	---
Antal årsarbetare	687	653	669	640	---	---	---	---	---

	2017	2018	2019	2020	2021	2022	2023	2024	2025
Skattesatser	ÅR	ÅR	ÅR	ÅR	Budget	Budget	Budget	Budget	Budget
Kommunal skattesats	22,51	22,51	22,51	22,51	22,51	22,51	22,51	22,51	22,51

Känslighetsanalys**(tkr)****2022**

Löneökning med 1 %	+/- 3 424
Prisförändring med 1 %	+/- 2 583
Befolkningsändring, 50 personer	+/- 2 975
Förändring av generella statsbidrag med 1 %	+/- 1 972
Förändring försörjningsstöd med 10 %	+/- 680
Skattesats förändring med 1 kr	+/- 18 696

Kommunens ekonomi	2017 ÅR	2018 ÅR	2019 ÅR	2020 ÅR	2021 Budget	2022 Budget	2023 Budget	2024 Budget	2025 Budget
Likviditet %	99	118	124	107	122	95	107	118	139
Soliditet exkl. ansvarsförbindelse %	38,2	38,1	39,9	42,6	30,1	36,2	32,6	32,2	32,5
Soliditet med ansvarsförbindelse %	-20	-13	-9	3	-4	6	8	10	11
Årets resultat, tkr	-9 252	5 594	7 725	40 396	16 793	16 513	16 106	14 225	13 581
4 % av skatteintäkter, generella statsbidrag före finansnetto	22 326	22 606	23 429	24 642	24 850	25 940	26 340	26 738	27 362
Årets investeringar	28 266	19 116	17 683	48 701	28 000	20 000	20 000	20 000	20 000
Tilläggsinvesteringar	0	0	0	0	7 500	7 500	7 500	7 500	0
Investeringar som kräver Kf-beslut	0	0	0	0	88 000	80 000	80 000	80 000	80 000
EPC-projekt	0	0	0	19 850	16 307	19 416	27 027	0	0
Ansvarsförbindelse exkl. borgensåtagande	210 797	193 790	184 808	177 687	190 790	187 790	184 790	181 790	178 790
Ansvarsförbindelse exkl. borgensåtagande kr/invånare	22 234	20 363	19 501	18 757	20 166	19 878	19 588	19 296	18 998
Låneskuld inklusive leasing	71 212	83 486	75 891	68 069	239 837	212 453	309 335	373 817	430 099
Låneskuld inklusive leasing kr/invånare	7 511	8 772	8 008	7 178	25 350	22 489	32 789	39 679	45 702
Amortering	9 184	9 124	9 058	8 894	10 000	12 000	17 560	20 960	24 160
Eget kapital	138 526	144 120	136 425	190 135	169 638	226 648	242 754	256 979	270 560
Eget kapital kr/invånare	14 611	15 143	14 395	20 050	17 930	23 992	25 732	27 277	28 749
Finansnetto	-778	1 440	462	-466	-2 576	-1 980	-3 102	-3 984	-3 351
Verksamheternas nettokostnader RR	566 622	560 990	578 451	575 178	601 888	630 005	639 292	650 246	667 129
Verksamheternas nettokostnader RR kr/inv	59 764	58 946	61 037	60 654	63 818	66 688	67 765	69 021	70 888

ÅR=Årsredovisning

Siffror i tkr där inget annat anges.

11 Bilagor

11.1 Bilaga 1: Ordlista

Anläggningstillgångar	Tillgångar som är avsedda för stadigvarande bruk. Kan vara immateriella (goodwill m.m.) materiella (mark, byggnader, maskiner m.m.) eller finansiella (aktier, andelar m.m.).
Avskrivning	Årlig kostnad för värdeminskning av anläggningstillgångar beräknad utifrån förväntad ekonomisk livslängd.
Eget kapital	Visar hur stor del av tillgångarna som ej finansierats med främmande kapital (skulder). Består av anläggningskapital och rörelsekapital.
Internränta	Kalkylmässigkostnad för det kapital (bundet i anläggnings- och omsättningstillgångar) som utnyttjas inom en viss verksamhet
Kapitalkostnader (kpk)	Benämningen på internränta och avskrivning. Det är denna ersättning förvaltningarna erlägger för gjorda investeringar.
KF	Kommunfullmäktige
Kortfristiga fordringar	Fordringar som förfaller till betalning inom ett år.
KS	Kommunstyrelsen
Likviditet	Ett mått på den kortsiktiga betalningsberedskapen. Visar omsättningstillgångar i relation till kortfristiga skulder.
LU	Ledningsutskottet
Långfristiga fordringar	Fordringar som förfaller till betalning senare än ett år.
Långfristiga skulder	Skulder med en löptid överstigande ett år.
NBAB	Nordanstigs Bostäder AB
Nettokostnader	Verksamhetens kostnader minskade med verksamhetens intäkter, bidrag m.m.
NFjAB	Nordanstigs Fjärrvärme AB
NKAB	Nordanstigs Kommunfastigheter AB
NVAB	Nordanstig Vatten AB
Nyckeltal	Ett mått på verksamheten. Exempelvis kostnad per enhet eller tjänster per brukarantal.
OU	Omsorgsutskottet
Omsättningstillgångar	Tillgångar som inte är anläggningstillgångar Exempelvis förråd, fordringar, kortsiktiga placeringar, kassa och bank.
Rörelsekapital	Omsättningstillgångar minus kortfristiga skulder.
SKR	Sveriges Kommuner och Regioner. En arbetsgivar- och medlemsorganisation för Sveriges 290 kommuner och 18 landsting samt regionerna Skåne och Västra Götaland.
Soliditet	Ett mått på den långsiktiga betalningsförmågan. Visar andelen eget kapital av totala tillgångar.
SÄBO	Särskilt boende, äldreomsorgsboende
UU	Utbildningsutskottet
ÅR	Årsredovisning.

11.2 Bilaga 2: Kommunfullmäktiges protokoll 2021-06-28, § 70

Mål och budget 2022 – 2025 för Nordanstigs kommun.

Kommunfullmäktiges beslut

1. Anta att beräkningsgrunden för 2022 – 2025 års skatteintäkter och generella statsbidrag grundas på följande invånarantal:

1 november 2021	9 456 personer
1 november 2022	9 442 personer
1 november 2023	9 429 personer
1 november 2024	9 416 personer
2. Anta kommunfullmäktiges verksamhetsmässiga mål:
 - Utbildningsnivån ska öka under mandatperioden.
 - Kommunen ska minska fossilberoendet, öka energieffektiviteten samt säkerställa en hållbar produktion av förnybar energi.
 - Befolkningen i Nordanstigs kommun ska öka till 10 000 medborgare under mandatperioden.
3. Anta kommunfullmäktiges finansiella mål:
 - Koncernen ska ha ett positivt resultat som uppgår till två procent av skatteintäkter, generella statsbidrag och kommunal fastighetsavgift för varje år 2022 – 2025. Kommunens andel av detta resultat ska vara minst två procent.
 - Soliditeten inklusive total pensionsskuld ska förbättras årligen.
 - Likviditeten ska vara lägst 100 procent, det vill säga omsättningstillgångarna ska vara högre än de kortfristiga skulderna.
 - I ett långsiktigt perspektiv ska självfinansieringsgraden uppgå till 100 procent. Undantag kan göras vid investeringar av större karaktär (exempelvis skolor och äldreboenden) med lång livslängd.
4. Tilldela kommunstyrelsen uppdrag, mål och resurstilldelning 574 367 tkr för år 2022, 583 694 tkr för år 2023, 592 505 tkr för år 2024 samt 602 864 tkr för år 2025.
5. Tilldela sociala myndighetsnämnden uppdrag, mål och resurstilldelning 23 621 tkr för år 2022, 22 121 tkr för år 2023, 20 621 tkr för år 2024 samt 19 621 tkr för år 2025.
6. I de fall olika mål som kommunfullmäktige uttalat skulle komma i konflikt med ramen så gäller att ramens storlek går i första hand fram till dess kommunfullmäktige fattar annat beslut.

Forts. § 70

7. Anta ansvarstilldelningen i Mål och budget 2022 – 2025.

Kommunfullmäktige beslutar om kommunstyrelsens uppdrag och mål samt resurstilldelning. Kommunstyrelsen fördelar kommunstyrelsens uppdrag och mål samt resurser på och mellan verksamheterna.

Kommunchef fördelar uppdraga och mål samt resurser på och mellan programpunkterna inom respektive verksamhet.

Verksamhetschef fördelar uppdrag och mål samt resurser inom respektive programpunkt.

Enhetschef fördelar uppdrag och mål samt resurser inom sin enhet.

Kommunfullmäktige beslutar om sociala myndighetsnämndens uppdrag och mål samt resurstilldelning.

Verksamhetschef fördelar uppdrag och mål samt resurser inom programpunkten.

Enhetschef fördelar uppdrag och mål samt resurser inom sin enhet.

8. Anta investeringsförslag för 2022 – 2025.

Kommunstyrelsens ansvarsområde:

2022 20 000 tkr enligt flerårsplan (FP)

2023 20 000 tkr enligt flerårsplan (FP)

2024 20 000 tkr enligt flerårsplan (FP)

2025 20 000 tkr.

Tilläggsinvesteringar enligt flerårsplan:

2022 – 2024, satsning respektive år 7 500 tkr

- varav datorer skola/IT-satsning 1 000 tkr

- varav upprustning i samband med EPC 4 000 tkr

- varav utemiljö skola/förskola 2 500 tkr.

EPC-projektet är tidigare beslutad av kommunfullmäktige. Nivån för 2022 är 19 416 tkr och för 2023 27 027 tkr.

Ram för investeringssatsning där separata beslut krävs av kommunfullmäktige:

2022 80 000 tkr, varav 54 000 tkr enligt FP.

2023 80 000 tkr, varav 54 000 tkr enligt FP.

2024 80 000 tkr, varav 53 000 tkr enligt FP.

2025 80 000 tkr.

9. Kommunstyrelsen ges i uppdrag att inför 2022 fördela 2022 års investeringsbudget på specifika projekt preciserade med syfte, tidsplan och investeringskalkyl.

10. I övrigt anta förslag till Mål och budget 2022 – 2025.

11. Kommunstyrelsen ges i uppdrag att påbörja mål- och budgetarbetet avseende 2023 – 2026.

Forts § 70

Sammanfattning av ärendet

Ekonomienheten har sammanställt Mål och budget 2022 - 2025 utifrån kommunstyrelsens majoritets direktiv.

Majoritetens budgetförslag ger ett positivt resultat med 2,55 % vilket är 16 513 tkr.

Yrkanden

Ola Wigg (S), med stöd av Stig Eng (C), Stefan Bergh (NoP), Sigbritt Persson (S), Carina Ohlson (C) och Anette Nybom (S), yrkar bifall till kommunstyrelsens förslag.

Tor Tolander (M), med stöd av Magdalena Fagerhov (KD), Michael Wallin (M), Petra Modée (V), Per-Ola Wadin (L) och Hanna Tolander (V), yrkar bifall till Samling för Nordanstigs budgetförslag.

Sandra Bjelkelöv (SD) yrkar bifall till Sverigedemokraternas budgetförslag.

Stig Eng (C) yrkar avslag på Samling för Nordanstigs och Sverigedemokraternas budgetförslag.

Propositionsordning

Ordföranden ställer proposition på Ola Wiggs, Tor Tolanders och Sandra Bjelkelövs yrkanden och finner Ola Wiggs yrkande antaget.

Omröstning begärs. Ordföranden utser Ola Wiggs yrkande som huvudförslag. För att utse ett motförslag ställer ordföranden proposition på Tor Tolanders och Sandra Bjelkelövs yrkanden och finner Tor Tolanders yrkande antaget som motförslag.

Fullmäktige godkänner följande propositionsordning för omröstningen:

Den som stöder Ola Wiggs yrkande röstar Ja.

Den som stöder Tor Tolanders yrkande röstar Nej.

Omröstningsresultat

Med 14 Ja-röster för Ola Wiggs yrkande mot tio Nej-röster för Tor Tolanders yrkande antar fullmäktige Ola Wiggs yrkande. Två ledamöter avstod från att rösta.

Forts § 70

Beslutande	Ja	Nej	Avstår
Tor Tolander (M)		X	
Lars Hed (M)		X	
Daniel Arenholm (M)		X	
Michael Wallin (M)		X	
Sven-Åke Eriksson (C)	X		
Stig Eng (C)	X		
Carina Ohlson (C)	X		
Lars-Ove Gradin (C)	X		
Per-Ola Wadin (L)		X	
Magdalena Fagerhov (KD)		X	
Patric Jonsson (KD)		X	
Kent Hammarström (S)	X		
Ola Wigg (S)	X		
Anette Nybom (S)	X		
Daniel Gunsth (S)	X		
Sigbritt Persson (S)	X		
Abdirashid			
Mohammed Ali (S)	X		
Sven-Erik Sjölund (S)	X		
Carin Walldin (S)	X		
Oskar Lundin (S)	X		
Petra Modée (V)		X	
Hanna Tolander (V)		X	
Göran Thybäck (V)		X	
Sandra Bjelkelöv (SD)			X
Eva Andersson (SD)			X
Stefan Bergh (NoP)	X		
Summa	14	10	2

Beslutsunderlag

1. Verksamhetens sammanställning av majoritetens budgetförslag (Erik Hedlunds och Marianne Unborgs tjänsteutlåtande 2021-05-10, dokumentnr. 125756).
2. Mål och budget 2022-2025, dokumentnr. 125855.
3. Ledningsutskottets förslag till budget 2022-2025 (ledningsutskottets protokoll § 108/2021, dokumentnr. 126202).
4. Samling för Nordanstigs budgetförslag dokumentnr. 126148.
5. Sverigedemokraternas budgetförslag dokumentnr. 126343.
6. Kommunstyrelsens protokoll § 136/2021, dokumentnr. 126515.



NORDANSTIGS
KOMMUN

Nordanstigs kommun
Box 56, 829 21 Bergsjö
0652-360 00
kommun@nordanstig.se
www.nordanstig.se

Nordanstig *Naturligtvis* – Här förverkligar du dina livsdrömmar