



NORDANSTIGS
KOMMUN

Mål och budget 2021 – 2024



Foto: Cilla Larsdotter

Nordanstigs kommun

Fastställt av kommunfullmäktige
2020-06-29 § 34

Innehållsförteckning

1 Kommunstyrelsens ordförande	3
2 Kommunstyrelsens vice ordförande	4
3 Politisk viljeinriktning	5
4 Organisation	7
5 Ambitioner och planer för verksamheterna 2021 – 2024	9
5.1 Stab	9
5.2 Tillväxt och service	9
5.3 Utbildning	10
5.4 Vård och omsorg	10
5.5 Social omsorg	10
5.6 Social myndighetsnämnd	11
6 Kommunfullmäktiges verksamhetsmässiga mål	12
7 Omvärldsanalys	15
7.1 Scenario från Sveriges Kommuner och Regioner, 2020-04-29	15
8 Nordanstigs kommun, befolkning och arbetsmarknad	17
8.1 Kommunens invånare	17
8.2 Befolkningsprognos	17
8.3 Arbetsmarknad	19
9 Personal	20
9.1 Händelser inom personalområdet	20
9.2 Sjukfrånvaro	20
10 Ekonomi	22
10.1 God ekonomisk hushållning	22
10.1.1 Ansvarsfördelning budget 2021 - 2024	22
10.1.2 Kommunfullmäktiges finansiella mål	22
10.2 Budgetförutsättningar	23
10.3 Driftbudget	23
10.4 Budget 2021 – 2024	24
10.5 Kommunstyrelseförvaltningen 2021 - 2024	25
10.6 Sociala myndighetsnämnden 2021 - 2024	28
10.7 Förtroendevalda 2021 – 2024	28
10.8 Koncernbudget	29
10.9 Investeringsbudget	29
10.10 Resultatbudget	30
10.11 Balansbudget	33
10.12 Kassaflödesbudget	34
10.13 Redovisning skatter och nyckeltal	35
11 Bilagor	38
11.1 Bilaga 1: Ordlista	38
11.2 Bilaga 2: Kommunfullmäktiges protokoll 2020-06-29, § 34, dnr 2019-000477	39

1 Kommunstyrelsens ordförande

Nytt år och nya utmaningar!

Vi lägger en budget i ett läge där vi har många frågetecken vad gäller förutsättningar. Coronaviruset som härjar kommer att ha en stor ekonomisk påverkan framöver och vi vet inte idag exakt hur. Men min förhoppning är att denna budget ger rätt förutsättningar för att kunna klara av att på bästa sätt möta de ekonomiska utmaningar som vi står inför. De ekonomiska förutsättningarna är svåra och utmaningarna många de kommande åren. I hela landet varnar nu kommuner och regioner för att läget är bekymmersamt. Kommuner och regioner kommer om inget görs, inte klara sina uppgifter såsom skola, vård och omsorg i den omfattning som vi har idag.

Staten har skjutit till medel för att vi på ett bättre sätt ska klara av våra utmaningar. Det nya utjämningsystemet är infört men med justeringar för att även de stora tillväxtkommunerna skulle kunna ställa sig bakom detta. Det innebär att utfallet för vår del blir mindre, men fortfarande ger ett plus.

Demografin (befolkningsutvecklingen) visar att åldersgruppen 0 – 19 år ökar något, åldersgruppen 65+ ökar mycket. Dessa båda befolkningsgrupper kräver resurser i form av utbildning och omsorg. Demografin visar också att åldersgruppen 19 – 64 år, som skall arbeta ihop skattemedel för att finansiera kommunens kostnader, minskar. Detta problem är vi som kommun inte ensamma om.

Faktum kvarstår dock! Vi ska ha en ekonomi i balans. Våra kostnader måste därför komma i fas med de intäkter vi har. Tilläggas bör att vi har kommit en bra bit på väg. Men kanske minst lika viktigt är att se över möjligheterna till att öka kommunens intäkter, t.ex. genom ett ökat invånarantal och en ökad utbildningsnivå.

En förskola och skola med ett ständigt utvecklingsarbete för att höja kvaliteten, med behöriga lärare och med ändamålsenliga lokaler är viktigt för kommunens barnfamiljer och viktigt för att få fler familjer att flytta hit.

En arbetsmarknad med varierade arbetstillfällen samt en god företaganda är en viktig förutsättning för kommunens expansion. Vår geografiska placering mellan två större städer och med bra möjligheter till arbetspendling är i det sammanhanget en stor fördel.

Kommunikationerna är dock bristfälliga mellan vissa orter i kommunen. Därför behöver arbetet med att förbättra dessa fortsätta. Mycket handlar dock om att ställa om vårt beteende så att vi på ett bättre sätt utnyttjar de kommunikationsmöjligheter vi har.

Bostäder är ytterligare en viktig del för tillväxt, som ska prioriteras. Vi tar fram en ny översiktsplan som ger möjligheter för nybyggnation av såväl villor som lägenheter och trygghetsboenden. Det vi vet är att om vi inte tillför nya fräscha bostäder så kommer vi heller inte kunna växa som kommun.

Inom vård och omsorg har vi kommit ganska långt i det omställningsarbete som var tvunget, för att få en ekonomi i balans. Vi behöver fortsätta satsa på den nya välfärdstekniken samt på bättre utformade lokaler, för att underlätta för både brukare och personal.

Investeringar kommer att göras i stor omfattning. Ett energieffektiviseringsprojekt, EPC-projektet är redan beslutat och har påbörjats. Det kommer att bli en stor förbättring av fastigheternas energieffektivitet, funktion och därmed av arbetsmiljön för de som vistas där. Kommunstyrelsen har tillsatt en beredning för kommunens stora fastighetsinvesteringar. I den finns representanter för alla partier.

Miljöarbetet har ett stort fokus och vi kommer att minska vår miljöpåverkan i och med EPC-projektet, men även med de kommande satsningar vi har på ladd-infrastruktur. Kommunen har antagit agenda 2030 som övergripande inriktning, där fokus skall ligga på miljöaspekten i alla beslut och genomföranden.

Ola Wigg (S)

Kommunstyrelsens ordförande

2 Kommunstyrelsens vice ordförande

Det politiska arbetet med budget och verksamhetsplan 2021 – 2024 har underlättats mycket då ledningsgruppen (verksamhetschefer och ekonomikontor) tagit fram ett bra grundmaterial för politiken.

Verksamhetens grundförslag innehåller ett välförankrat fördelningsunderlag där man har vägt in ekonomiska förutsättningar, verksamhetens kostnader i de framtagna ramarna och förutsättningar som politiken har givit. Budgetförslaget innehåller två nya tjänster inom skolan för elever som har problem med närvaron i skolarbetet. En mindre satsning på besöksnäringen för ett nytt utvecklingsprojekt samt satsning på uppsnygning av miljön runt om i kommunen.

Investerings- och underhållsbehovet är omfattande och beslut har fattats om satsning på EPC-projektet med cirka 160 mnkr. Ombyggnad av Arthur Engbergskolan i Hassela där barnomsorgen även ingår med cirka 12 mnkr och en tillfällig lösning för Lönnbergsskolan med nya moduler och inköp av tidigare förhyrda vid Bergsjö Centralskola med cirka 8 mnkr. Ny förskola i Gnarp kommer upp till beslut före sommaruppehållet för att genomföras 2020 – 2021, beräknad kostnad cirka 30 mnkr. Totalt blir detta cirka 210 mnkr.

En viss försiktighet när det gäller ytterligare investeringar är nog motiverat med tanke på den Coronapandemi som pågår och mycket hänger på hur denna kommer att utvecklas. Det är i dagsläget svårt att se hur stor inverkan detta får på skattebasen och de ökade kostnader som pandemin orsakar. Vi i den politiska majoriteten kommer att fortsätta planera de investeringar som är under diskussion och där ingår ett nytt särskilt äldreboende, nya skollokaler i Bergsjö och Harmånger, om- eller nybyggnad av idrottshall i Bergsjö, om- eller nybyggnad av reningsverk i Mellanfjärden, kustväg mellan Mellanfjärden och Stocka och investering i industriområdet Knoget i Harmånger. En preliminär uppskattning av dessa investeringar är cirka 350 mnkr.

Vi är beredda att investera men samtidigt kommer vi att följa utvecklingen och vara lite avvaktande och försiktiga beroende på hur utvecklingen blir med Coronapandemin.

Stig Eng (C)

Kommunstyrelsens vice ordförande

3 Politisk viljeinriktning

Vår kommun behöver växa!

Vi behöver flera skattebetalare som medverkar till tillväxt i kommunen. Den positiva befolkningsökningen som vi såg under 2018 måste vi hålla i och helst öka. Därför ska vi prioritera åtgärder som bidrar till inflyttning.

- Befolkningen i Nordanstigs kommun ska öka med 5% under mandatperioden, det skulle ge cirka 10 000 invånare 2023. Vi såg ett tapp under 2019 som vi måste ta hänsyn till men som vi hoppas bara blir ett tillfälligt tapp.
- Det totala antalet bostäder i kommunen ska öka för att skapa möjlighet till inflyttning.
- Kunskapsresultaten ska fortsätta öka. På så sätt höjs kvaliteten och fler elever går vidare till gymnasium och universitet. Vi bidrar till att höja utbildningsnivån i Nordanstigs kommun. En förskola och skola där barn och elever är trygga och verksamhet och undervisning är av god kvalitet är ett viktigt incitament för inflyttning och för att våra barn är rustade för framtiden.
- Vi ska bidra till att sänka belastningen på miljön genom att minska drivmedelsanvändningen på kommunens bilar genom att kontinuerligt styra över mot fossilfria fordon. Dessutom skall våra fastigheter bli mer klimatsmarta. Agenda 2030 är implementerat som övergripande mål och vi kommer att fortsätta arbeta med denna modell för att förbättra vårt miljöarbete.

Utbildning

Vi kommer att fortsätta arbetet med att höja kvaliteten och måluppfyllelsen inom förskola och skola. Vi har ett särskilt fokus på skolans kunskapsresultat och att dessa ska förbättras i alla kommunens skolor.

Vi kommer att satsa medel på att utveckla arbetet med trygghet och studiero i våra skolor. För detta arbete ska två socialpedagoger anställas.

Vi gör en stor satsning på att tillskapa ändamålsenliga lokaler för förskola och skola. Detta har redan påbörjats i och med ombyggnationen av Hassela skola. Arbetet med en ny förskola i Gnarp håller på att projekteras och skall upphandlas. EPC-projekt där vi skjuter till medel för att fräscha upp befintliga lokaler, som omfattas av projektet.

Satsningar på förskolor och skolors utemiljöer är något som vi ser som viktigt för att stimulera barns och elevers uteaktiviteter. Det är också viktigt för att öka kommunens attraktivitet men även för att förbättra arbetsmiljön för personal och barn. Vi satsar därför kommande år medel för detta ändamål, med en början på Ilsbo skola/förskolas utemiljö.

Vi har valt att låta investeringsvolymen för fastigheter ligga kvar enligt budget 2020 utan att precisera mer (förutom att vi lägger till 50 miljoner år 2024). Detta för att KS-beredningen för stora fastighetsinvesteringar skall kunna arbeta vidare med en politiskt bred överenskommelse.

En satsning görs också på IT, inledningsvis på att utöka antalet elevdatorer, men också i övriga verksamheter som behöver digitaliseringslösningar.

Vård och omsorg

Omsorgen om funktionshindrade har de senaste året utvecklats mycket positivt. Vi ser gärna en fortsättning där förslag från personalen fortsätter utveckla denna verksamhet i den riktningen. Äldreomsorgen står inför stora utmaningar och trots att personalen gör förändringar och jobbar aktivt för att komma i ram så är det svårt. Vi skjuter därför till medel till en nivå som verksamheten skall kunna klara av att hålla.

Även denna verksamhet ingår i EPC-projektet vilket kommer att medföra en uppfräschning av befintliga lokaler som ingår i projektet, och därmed en bättre arbetsmiljö.

Social omsorg/Myndighetsnämnden

Verksamheten har de senaste åren jobbat hårt för att komma ner i kostnader och en viss oro finns för vad som kan komma efter coronavirusets framfart. Verksamheten har infört nya arbetssätt som ger bättre möjligheter för människor att komma i egen försörjning. Vi i majoriteten vill satsa på barn och unga för att deras skolgång och vuxenliv ska ha de bästa förutsättningarna. Därför ser vi positivt på ett nära samarbete mellan socialtjänst och utbildningssektorn.

Därför skjuter vi även här till medel till en nivå som borde vara rimlig.

Trygghetsboenden

Vi har idag trygghetsboenden i Harmånger och Hassela och ser fram emot det som skall byggas i Bergsjö. Det är något som skapar förutsättningar för våra äldre att få ett tryggt och bra boende samtidigt som det kan skapa en flyttkedja som frigör bostäder för inflyttning.

Näringsliv och turism

Ett expansivt företagande behöver industriområden. Ett nytt område i Harmånger, Knoget, är påbörjat och ska generera en bättre företagsutveckling i kommunen. Det är något som vi tror mycket på, och prioriterar.

För att kunna erbjuda mer närproducerad och ekologisk mat satsar vi mer pengar på detta.

I majoriteten ser vi turistnäringen som ett av de viktiga benen som tillsammans med företagen utvecklar kommunen. Därför lägger vi medel till just den delen i budgeten. Samarbete mellan alla turistföretag är ett måste för att vi ska få turisterna att stanna fler nätter i kommunen. Då behövs en samordnare i uppstarts läget. Vi ser att man under 2021 måste kickstarta turismen efter pandemin under förutsättning att man fått fram läkemedel/vaccin. I annat fall flyttas medlen fram ett år.

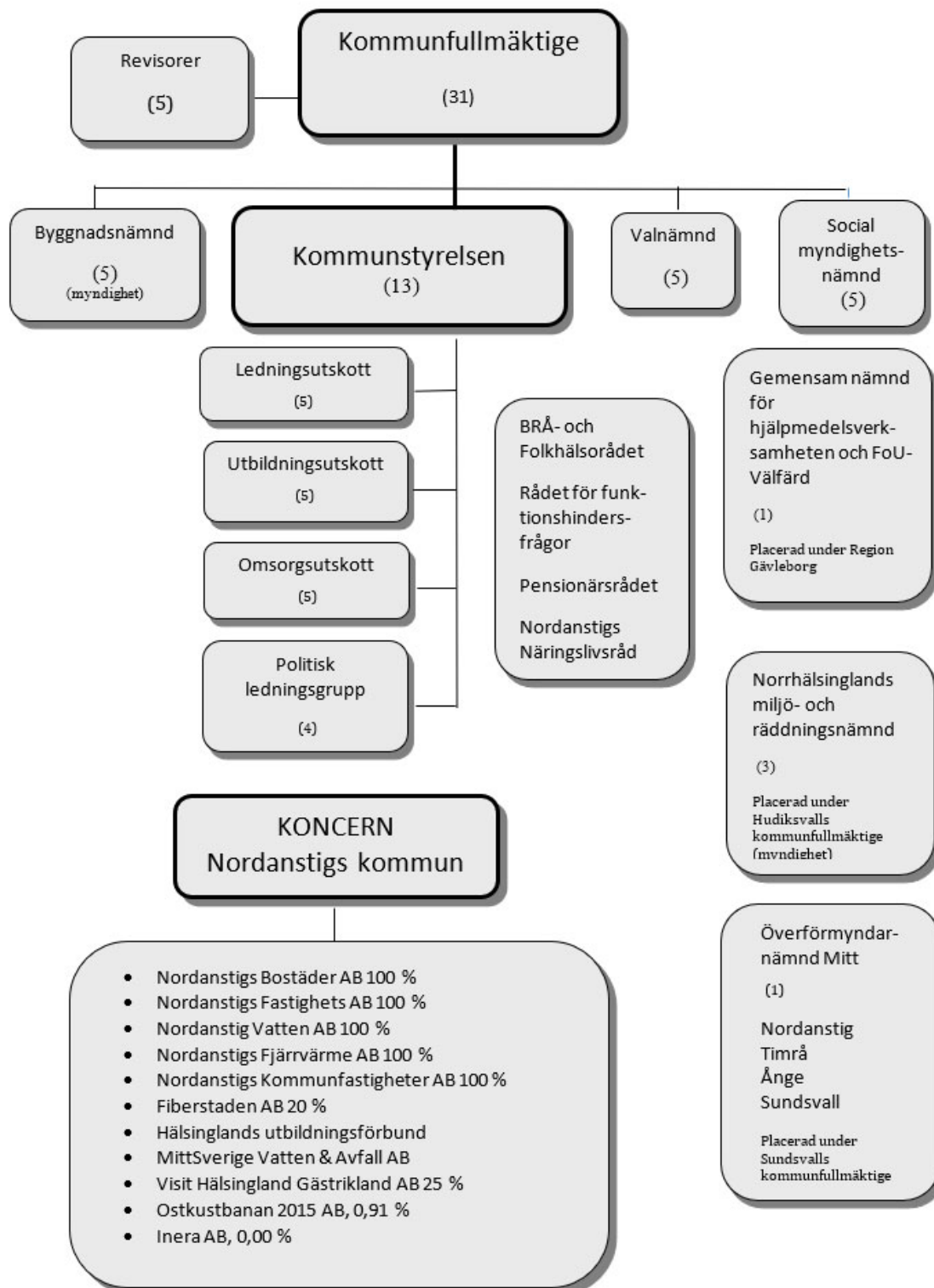
Vi lägger en budget i en osäker tid med en pandemi som vi inte riktigt vet hur den kommer att påverka våra verksamheter. Därför kan det bli aktuellt med omfördelning inom budget framöver.

Med anledning av att vi tillfört vissa verksamheter medel samt de stora investeringarna vi har framför oss så kan vi inte nog understryka vikten av att hålla budget. Det innebär att budgetöverdrag inte kommer att accepteras. Endast kostnader som inte kunnat påverkas kan godtas under förutsättning att det aktivt arbetats med att sänka dessa. Andra överdrag kommer att behöva återställas av den verksamhet som berörs.

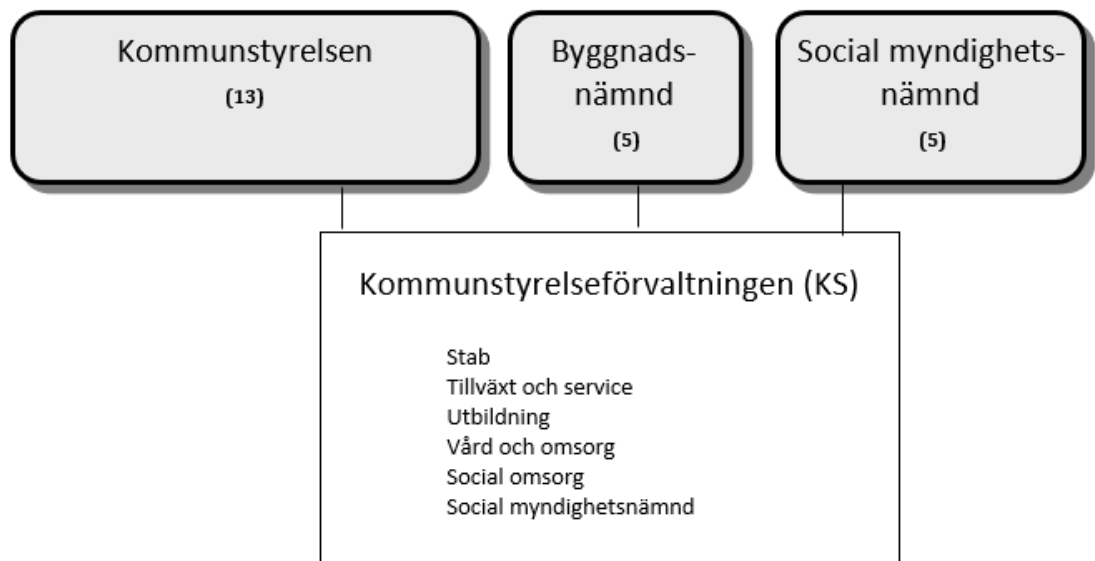
Vi är fast i vår förhoppning och övertygelse att lyckas med ovanstående!

Men det förutsätter att hela kommunens medborgare, vår kommunala personal med sina chefer och de förtroendevalda samarbetar för framtiden.

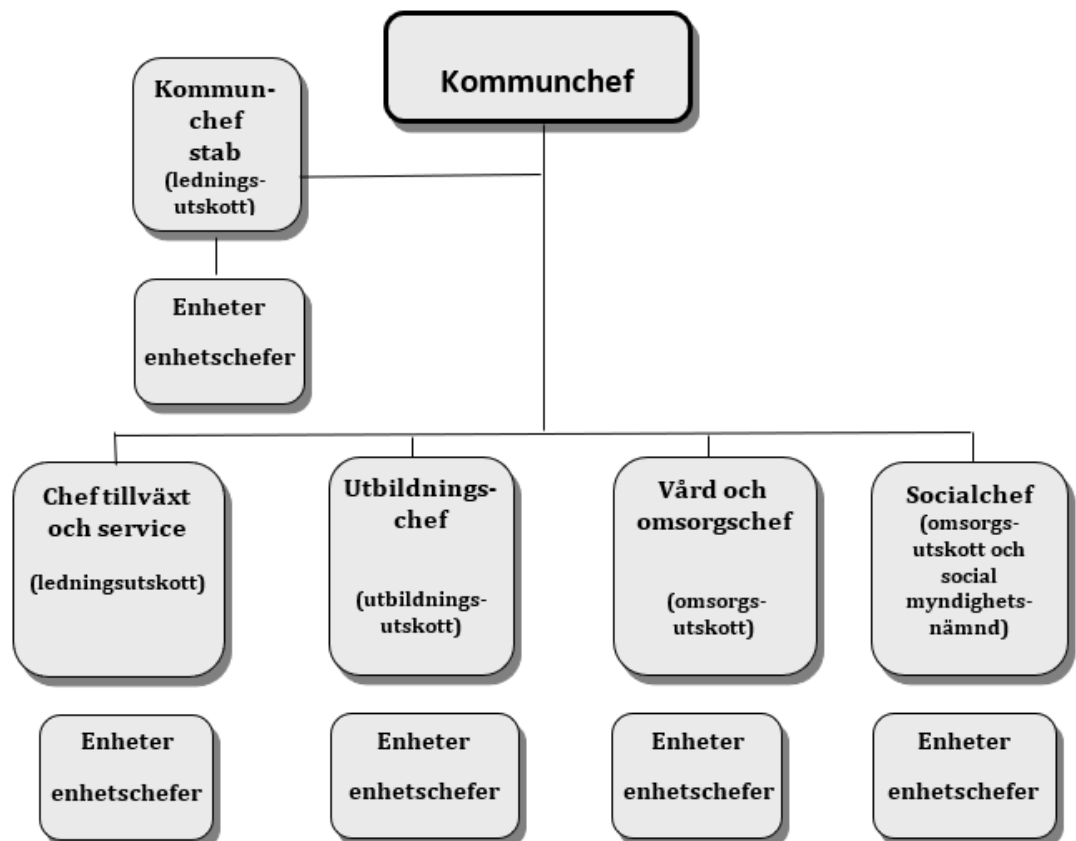
4 Organisation



Kommunförvaltningen



Kommunstyrelseförvaltningen



5 Ambitioner och planer för verksamheterna 2021 – 2024

5.1 Stab

Verksamhetens uppdrag

Stabens primära uppdrag är att utifrån politikens uppdrag leda kommunens ekonomiska styrning, leda målprocessen, skapa förutsättningar för kommunstyrelsens uppsiktsplikt, sammanhålla upphandlingar samt styra IT. Vidare har stabens verksamhet samordningsansvar för kommunens arbetsgivaransvar, folkhälsoarbete, kommunikation, information samt arkivarbete.

Verksamhetens utmaningar

Ökade krav på förändrade redovisningar från kommunens kontrollerande myndigheter skapar efterfrågan på kommunens interna service och styrning.

Folkhälsans utmaningar med fokus på förebyggande men framförallt främjande arbete skapar interna utmaningar på en väl fungerande tvärsektorieell samverkan.

Att fortsatt utveckla IT är en förutsättning för att skapa nyttor för medborgare och verksamhet. Kommunens centrala upphandlingsfunktion behöver vidareutvecklas för att spara skattemedel och öka verksamhetsnyttan.

Utmaningen nu är att komma i fas med både personal, byggnader och utvecklingsplaner. Här krävs tydliga väl underbyggda beslut från politiken.

5.2 Tillväxt och service

Verksamhetens uppdrag

Tillväxt och service är en av kommunens viktigare verksamhet för att skapa tillväxt och utveckling av kommunen. Här ligger bland annat drift och förvaltningen av kommunens egna byggnader och kommunägda fastigheter, både bebyggda och obebyggda inklusive skogsfastigheter. Dessa är en viktig del i kommunens attraktionskraft och en grundpelare i övriga verksamheters utveckling, såsom utbildning och omsorg. Inom samhällsbyggnadsenheten utförs översiktsplanarbetet, bygglovgivning och tillsyn samt detaljplanarbetet, viktiga tillväxtuppdrag. Avfall och återvinning är också en viktig grundsten i kommunal verksamhet men också kultur- och fritid då det skapar möjlighet för det goda livet. Näringslivsenheten hjälper till att skapa tillväxt hos våra företag och tillse att en god relation finns mellan kommunen och företagen.

Verksamhetens utmaningar

Beslutet om EPC-projektet (energipar) eliminerade många tidigare utmaningar men skapade också några fler. De är att samtidigt planera för åtgärder i verksamhetslokalerna som syns då det behövs underhålls- och investeringsmedel i tillräckligt stor volym då projektet är inriktat på att minska miljöpåverkan. För att detta ska kunna utföras kommer ytterligare investeringsmedel att begäras under denna planperiod. För samhällsbyggnadsenheten är utmaningen att se över alla detaljplaners aktualitet och ta fram en planstrategi för vilka som ska vara gällande och vilka som ska ersättas eller vilka nya som ska utföras. Detta kommer vara ett mycket tidskrävande arbete men en förutsättning för att fysiskt utveckla kommunen. För avfalls- och återvinningsenheten har många utmaningar redan hanterats men nya regelverk är på väg att behöva hanteras. Det rör sig om hushållsnära insamling som kommer att behöva genomföras inom perioden. Detta kommer att beröra många medborgare och kräva investeringar och stora rutinförändringar. För Näringslivsenheten kommer den största utmaningen vara att ge stöd till företagen i att återhämta sig efter den nu pågående Coronakrisen. Detta arbete kommer att ta tid men sannolikt också att förbättra näringslivsklimatet, genom alla de möten som sker mellan företagen och kommunens representanter, både tjänstepersoner och politiker.

5.3 Utbildning

Verksamhetens uppdrag

Förskola, skola och bibliotek ligger i detta uppdrag. Vi vill att kommunens elever ska se våra skolor som det naturliga förstahandsvalet. Självklart ska utbildningen hålla hög klass och uppfylla de nationella målen. Vi ska ha trygga elever med en bra självkänsla, vi ska ha en bra förebyggande skolhälsovård.

Verksamhetens utmaningar

Skolinspektionen konstaterar att huvudmannen kraftfullare behöver följa upp och utveckla verksamheten. Enskilda skolenheter har fått samma kritik. Arbetet med värdegrund och studiero behöver intensifieras. Det finns brister i systematik och struktur. Resurs i form av tid behöver frigöras för detta viktiga utvecklingsarbete. En högre måluppfyllelse och en ökad utbildningsnivå i kommunen är de mål vi siktar på. Bidragande i detta är också en satsning på den sociala lärmiljön, liksom ett utökat samarbete med socialtjänsten. Även fortsättningsvis kommer kompetensförsörjningsfrågorna att vara viktiga.

5.4 Vård och omsorg

Verksamhetens uppdrag

Äldreomsorg och LSS-verksamhet är otroligt viktiga verksamheter som ska serva de som är mest utsatta i kommunen på olika sätt. Där ska vi hålla en hög effektivitet och svara upp mot de lagkrav som ställs nationellt. Särskilda boenden är en av utmaningarna i närtid, oavsett geografiska förhållanden ska verksamheten hålla hög kvalitet och kännetecknas av en kompetent personal.

Verksamhetens utmaningar

Utmaningarna för Vård och Omsorgsverksamheten både i närtid och framtid är att tillhandahålla våra resurser på ett optimalt sätt såsom personal, brukare samt hållbarhet. Verksamheten ser även att kommunens LSS-verksamhet fortsätter arbeta för en god utveckling. Verksamheten kommer kontinuerligt att arbeta med samarbete inom och mellan andra verksamheter. Förebyggande medborgardialog och öppna mötesplatser är även stora utmaningar att få till för kommunens invånare.

5.5 Social omsorg

Verksamhetens uppdrag

Denna del av kommunen ansvarar för de innevånare som av olika orsaker behöver mer insatser från kommunen, det viktiga är att hjälpa människor att nå sin fulla potential och må bra. Det kan vara äldre som behöver biståndsbeslut för olika insatser så att man kan fortsätta att bo hemma till att ge stöd för barnfamiljer och ungdomar. Självförsörjning och arbete är också en av hörnstenarna för att känna delaktighet och att finnas i ett sammanhang.

Verksamhetens utmaningar

Nordanstig är en liten kommun med låg arbetslöshet, dock har vi idag en hög andel som har försörjningsstöd som sin huvudsakliga inkomst. Arbetet att förflytta denna grupp till egen försörjning, studier eller andra insatser påbörjades under 2018, så under 2019 har vi sett en viss förskjutning av detta. Detta arbete fortsätter och utvecklas kontinuerligt. Med covid-19 pandemin under 2020 så finns en stor risk att människor med tim- och korttidsanställningar inte längre får arbete. Även fast anställda riskerar att bli varslade. Det är då en stor risk att det blir en ökning av inskrivna personer på Arbetsmarknadsenheten.

5.6 Social myndighetsnämnd

Verksamhetens uppdrag

Även denna del av kommunen ansvarar för de innevånare som av olika orsaker behöver mer insatser från kommunen, det viktiga är också här att hjälpa människor att nå sin fulla potential och må bra. Under Sociala myndighetsnämnden har vi myndighetsutövningen gällande Barn och Familj, vuxen och försörjningsstöd.

Verksamhetens utmaningar

Barn och unga i kommunen måste vi satsa på inom exakt alla verksamheter, huvudansvaret ligger på skolan, men även i den sociala omsorgen ska vi arbeta för att unga som idag av olika orsaker har psykisk ohälsa ska må bättre. En ökning av barn och unga med psykisk ohälsa är en realitet inom länet och Sverige. Det finns en ökning av orosanmälningar inom Barn och Familj vilket speglar ohälsan. 2018 började man med att socialsekreterare åtog sig att göra fältarbete under vissa evenemang, det ska fortsätta och om möjligt utvecklas.

Inom vuxen arbetar man främst med att motverka missbruksproblematik av olika slag samt familjevåld och hedersrelaterat våld. I tider med ökad stress och påverkan utifrån såsom det i dagsläget rådande covid-19 pandemin så finns en reell risk av ökning av dessa ärenden.

Inom försörjningsstöd så är samarbetet starkt med Arbetsmarknadsenheten. Även här finns en risk att utifrån den rådande pandemin att det blir en ökning av personer med behov av stöd för att klara sitt uppehälle. Hur länge den eventuella ökningen kan vara är omöjligt att förespå.

6 Kommunfullmäktiges verksamhetsmässiga mål

Kommunfullmäktige har beslutat att anpassa styrmodellen så att samtliga politiska mål utgår från målen i Agenda 2030 och därmed kan kopplas till social, ekonomisk eller ekologisk hållbarhet. Förvaltningen följs upp på bland annat volym- och resultatmått vilka samtliga kan kopplas till målen i Agenda 2030.

KF målområde 1) Utbildningsnivån ska öka under mandatperioden.

Genom att skapa de bästa förutsättningarna för ett livslångt lärande arbetar vi proaktivt och förebyggande för att ge våra barn och unga det stöd som krävs för att klara målen i skolan. Detta ska ske med hjälp av behörig och kompetent personal som bidrar till jämlik hälsa, trygghet och lärande. Vi arbetar proaktivt och förebyggande för att motverka diskriminering, kränkningar och våld i skolan. I samarbete med näringsliv och offentliga verksamheter utvecklas lärandemiljöer för ett flexibelt lärande som främjar ungas anställning, utbildning och praktik.

Kommunstyrelsens strategier

Det ska vi uppnå genom att Nordanstigs kommun:

- ◆ arbetar proaktivt och förebyggande för att främja mental hälsa, främja och utbilda för en god familjeplanering.
- ◆ tillhandahåller lika tillgång till god kvalitet på förskola, grundskola och gymnasium.
- ◆ erbjuder goda förutsättningar för ekonomisk trygghet, utbildning för hållbar utveckling och globalt medborgarskap.
- ◆ erbjuder inkluderande och trygga utbildningsmiljöer och öka antalet utbildade lärare.
- ◆ arbetar främjande och förebyggande för att motverka utsatthet och våld i nära relationer.
- ◆ utarbetar en strategi för ungdomssysselsättning.



KF målområde 2) Kommunen ska minska fossilberoendet, öka energieffektiviteten samt säkerställa en hållbar produktion av förnybar energi.

Nordanstigs kommun arbetar utifrån ett helhetsperspektiv för en successiv övergång från fossila bränslen till hållbar energianvändning inom samhällets olika sektorer. Vi ökar andelen förnybar energi och utvecklar energieffektiviteten, investerar i hållbar energi och bygger ut och förbättrar infrastrukturen för förnybar energi. Vi skapar förutsättningar för hållbara infrastruktur- och bebyggelselösningar genom att vi främjar inkluderande och hållbar industrialisering samt hållbar infrastruktur.

Kommunstyrelsens strategier

Det ska vi uppnå genom att Nordanstigs kommun:

- ◆ investerar i infrastruktur och teknikutveckling som minskar fossilberoendet, ökar energieffektiviteten samt säkerställer en hållbar produktion av förnybar energi.
- ◆ minskar föroreningar och minskar användandet av skadliga kemikalier.
- ◆ ökar andelen förnybar energi samt energieffektiviserar lokaler, investerar i ren energi, bygger ut och förbättrar infrastruktur för modern energi.
- ◆ skapar förutsättningar för hållbara infrastruktur- och bebyggelselösningar.
- ◆ arbetar utifrån ett helhetsperspektiv för en successiv övergång från fossila bränslen samt skapar förutsättningar för en hållbar elproduktion inom samhällets olika sektorer.
- ◆ har en långsiktigt hållbar konsumtion och produktion.
- ◆ uppmuntrar företag att tillämpa hållbara metoder för hållbarhetsredovisning.
- ◆ arbetar för en hållbar turism samt reducerar ohållbara konsumtionsmönster.
- ◆ arbetar fram en stärkt motståndskraft och anpassningsförmåga mot klimatrelaterade faror.
- ◆ integrerar åtgärder mot klimatförändring i politik och planering.
- ◆ ökar kunskapen och kapaciteten för att hantera klimatförändringar.



KF målområde 3) Befolkningen i Nordanstigs kommun ska öka till 10 000 medborgare under mandatperioden.

Alla medborgare i Nordanstig ska kunna leva ett gott liv med både social, ekonomisk och politisk inkludering. Vår bostadspolitiska försörjningsplan säkrar tillgång till olika typer av upplåtelseformer och en god tillgång på bostäder. Vi bygger, utvecklar och förvaltar bostäder och arbetsplatser och skapar boendemiljöer som bidrar till social gemenskap, ökad tillväxt, minskad miljöpåverkan och långsiktigt hållbar ekonomi. Vi har en långsiktig näringslivsstrategi för tillväxt som tydliggör kommunens roll för att stärka näringslivet, främja företagsetableringar och företagsutveckling. Vi arbetar med insatser som möter arbetsmarknadens behov och får fler Nordanstigsbor i egen försörjning. Vi har en långsiktig tillväxtstrategi som främjar hållbar turism. Kommunen tillhandahåller rättssäkra sociala trygghetssystem där medborgarna känner delaktighet och inflytande. Kommunen arbetar proaktivt och förebyggande för att främja mental hälsa, främja och utbilda för en god familjeplanering samt för att förebygga och förbättra tidiga varningssystem för globala hälsorisker. Kommunen främjar social, ekonomisk och politisk inkludering via strategiskt digitaliseringsarbete och lika rättigheter för alla. Vi eftersträvar en hållbar livsmedelsproduktion och konsumtion med tillgång till näringsriktig mat för alla. Vi minskar föroreningar genom att vid upphandling och nyttjande av varor välja miljövänliga produkter. Vi skyddar och återställer våra akvatiska och marina ekosystem genom ett strategiskt arbete samt regelbundna kontroller. Vi ökar andelen förnybar energi, ökar energieffektiviteten, investerar i förnybar energi och bygger ut och förbättrar infrastrukturen för modern energi.

Kommunstyrelsens strategier

Det ska vi uppnå genom att Nordanstigs kommun:

- ◆ bygger, utvecklar och förvaltar bostäder och arbetsplatser för boendemiljöer som bidrar till social gemenskap, ökad tillväxt, minskad miljöpåverkan och långsiktigt hållbar ekonomi.
- ◆ gemensamt med näringslivet skapar en långsiktig näringslivsstrategi för tillväxt som tydliggör kommunens roll för att främja företagsetableringar och företagsutveckling.
- ◆ arbetar med insatser som möter arbetsmarknadens behov och får fler Nordanstigsbor i egen försörjning.
- ◆ har en långsiktigt hållbar konsumtion och produktion och främjar långsiktigt hållbar turism.
- ◆ tillhandahåller rättssäkra sociala trygghetssystem.
- ◆ arbetar proaktivt och förebyggande för att främja mental hälsa, främja och utbilda för en god familjeplanering, förebygga och behandla missbruk (ANDTS), förbättra tidiga varningssystem för globala hälsorisker och tillgängliggöra hälso- och sjukvård.
- ◆ främjar social, ekonomisk och politisk inkludering och arbetar för lika rättigheter för alla genom socialskyddspolitik för inkludering, resurseffektivitet, kris och beredskap som säkerställer ett lyhört, inkluderande och representativt beslutsfattande samt främjar jämlikhet.
- ◆ eftersträvar en hållbar livsmedelsproduktion och konsumtion med tillgång till näringsriktig mat för alla genom klimatsmarta och GMO-fria måltider till våra elever och brukare.
- ◆ minskar föroreningar genom att vid upphandling och nyttjande av varor välja miljövänliga produkter.
- ◆ skyddar och återställer våra akvatiska och marina ekosystem genom ett strategiskt arbete samt regelbundna kontroller.
- ◆ ökar andelen förnybar energi, ökar energieffektiviteten, investerar i förnybar energi, bygger ut och förbättra infrastrukturen för modern energi.



7 Omvärldsanalys

7.1 Scenario från Sveriges Kommuner och Regioner, 2020-04-29

SKR presenterade i sitt senaste cirkulär ett scenario där de räknar med betydligt svagare skatteunderlagstillväxt 2019 och 2020 till följd av konjunkturkollapsen i covid-19:s spår. De senaste månaderna har inneburit exceptionella ras för produktion, inkomster och sysselsättning i de flesta regioner/länder världen över. Någon klar bild över hur stora tapp det rör sig om kommer de inte ha förrän längre fram. En betydande ovisshet råder kring vad som väntar framöver.

I scenariot som presenteras beräknas ett dramatiskt fall i svensk produktion och sysselsättning under kvartal två, samt en markant rekyl under det andra halvåret i år. Trots att återhämtningsfasen antas starta relativt tidigt (under kvartal tre) och innebära ett snabbt återtag landar BNP för helåret 2020 på en minskning om hela 4,1 procent. Nästa år antas fasen av hög tillväxt fortgå, innebärande ett BNP-lyft på 3,3 procent. Den skisserade utvecklingen för svensk ekonomi liknar endast två tidigare dramatiska episoder i modern tid; dels vid den svenska 1990-talskrisen, dels vid den globala finanskrisen 2008 – 2009. I scenariot antas att lågkonjunkturen består ända till 2023.

Arbetsinsatsen faller också markant i år då det är inhemsk tjänstesektor som framförallt drabbas av införda restriktioner och minskad konsumtionsbenägenhet. Timförändringen jämfört med 2019 antas uppgå till -3,3 procent för helåret 2020. Relativ arbetslöshet antas stiga med cirka 2 procentenheter mellan 2019 och 2020.

Tabell 1. Nyckeltal för den svenska ekonomin

Procentuell förändring om inte annat anges

	2018	2019	2020	2021	2022	2023
BNP*	2,3	1,3	-4,1	3,3	3,6	3,3
Sysselsättning, timmar*	1,8	-0,3	-3,3	1,8	1,2	1,2
Relativ arbetslöshet, %	6,3	6,8	8,9	8,9	8,3	7,6
Timlön, Nationalräkenskaperna	2,8	3,9	2,6	2,2	2,7	2,8
Timlön, Konjunkturlönestatistiken	2,5	2,6	2,3	2,2	2,7	2,8
Inflation, KPIF	2,1	1,7	0,7	1,0	1,7	2,0
Inflation, KPI	2,0	1,8	0,7	1,0	1,9	2,4
Befolkning, 15–74 år	0,8	0,7	0,5	0,5	0,4	0,4

*Kalenderkorrigerat.

Som framgår här ovan har coronapandemin orsakat en konjunkturkollaps både internationellt och i Sverige. Detta drabbar sysselsättningen och lönesumman hårt, och därmed också skatteunderlaget, trots de åtgärder som satts in för att dämpa effekterna på svensk ekonomi av pandemin.

I hög grad kommer skatteunderlaget att påverkas – direkt eller indirekt – av aviserade och beslutade åtgärder som ingår i de ”krispaket” regeringen presenterat den senaste tiden.

– Den utveckling som vi nu ser är helt unik. Det är högst ovisst hur mycket stryk som den svenska ekonomin tar i år. Vi hoppas och tror på att ekonomin vänder upp under det tredje kvartalet, men även om så sker är det svårt att bedöma helåret. Ett ännu svagare skatteunderlag i år kan inte uteslutas, säger Annika Wallenskog, chefsekonom på Sveriges Kommuner och Regioner (SKR).

Skatteunderlagstillväxten dämpas och sysselsättningsgraden sjunker något visar SKR:s skatteunderlagsprognos. Arbetsmarknaden förblir stark, men högkonjunkturen går mot sitt slut under 2020.

Den starka svenska konjunkturen börjar nu mattas av. BNP-tillväxten i Sverige bedöms falla till 1,4 procent både 2019 och 2020, från 2,4 procent 2018. I den senaste makro- och skatteunderlagsprognosen från Sveriges

Kommuner och Regioner (SKR) beräknas arbetsmarknaden vara fortsatt stark även under 2020, men den långa perioden av stigande sysselsättning bedöms upphöra i år.

Prognosen pekar på att högkonjunkturen går mot sitt slut nästa år, med svagare arbetsmarknad och en minskning av antalet arbetade timmar som följd. Effekten på skatteunderlaget motverkas av att löneökningarna samtidigt stiger något.

Skatteunderlagets ökningstakt har justerats upp något för 2019 och 2020 men justerats ned för 2021 och 2022. Den viktigaste förklaringen är att en större del av den sysselsättningsökning, som SKR har förutsett i förra prognosen, redan har inträffat. SKR räknar nu också med lägre lönehöjningar under hela perioden.

– Trots en liten upprevidering av skatteunderlaget är det ekonomiska läget kärvt för regioner och kommuner redan nu. Det innebär ett hårt arbete att hålla tillbaka ökade kostnader kommande år om man ska undvika skattehöjningar, säger Annika Wallenskog, chefsekonom på SKR.

Sammandrag från SKR, cirkulär 20:20

8 Nordanstigs kommun, befolkning och arbetsmarknad

8.1 Kommunens invånare

Befolkningen i Nordanstigs kommun har de senaste tio åren minskat med 134 personer. 2012, 2014 – 2016 samt 2018 var flyttnettot positivt. Tidigare har flyttnettot varit negativt i många år. Prognosen från SCB visar på en minskning med cirka 4 personer för 2020. Därefter minskar befolkningen enligt prognosen med cirka 13 personer per år fram till 2024.

31 dec	2018	2019	2020	2021	2022	2023	2024
	Definitiv	Definitiv					
Bergsjö	2 721	2 737	2 710	2 708	2 703	2 701	2 696
Gnarp	2 248	2 222	2 245	2 245	2 245	2 246	2 248
Harmånger	2 130	2 125	2 120	2 114	2 107	2 099	2 092
Hassela	830	821	824	820	820	820	819
Ilsbo	727	722	727	729	730	729	730
Jättendal	861	850	847	845	843	839	837
Totalt	9 517	9 477	9 473	9 461	9 447	9 434	9 421

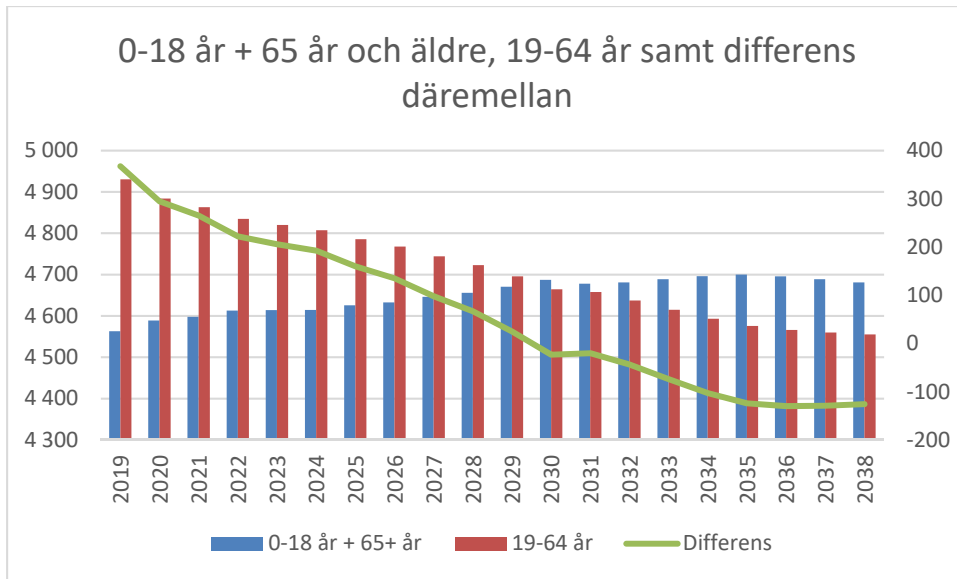
Befolkningen i Nordanstigs kommun minskade 2019 med 40 personer från 9 517 till 9 477.

Befolkningsförändring	2018-12-31	2019-12-31
Födda	93	81
Döda	120	116
Inflyttade	601	535
Utflyttade	542	541
Invånare	9 517	9 477

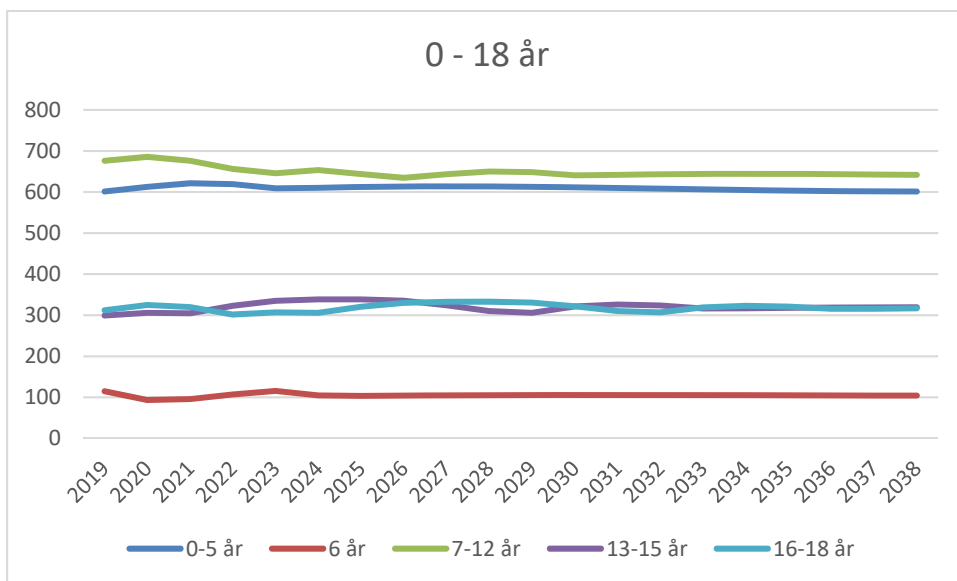
8.2 Befolkningsprognos

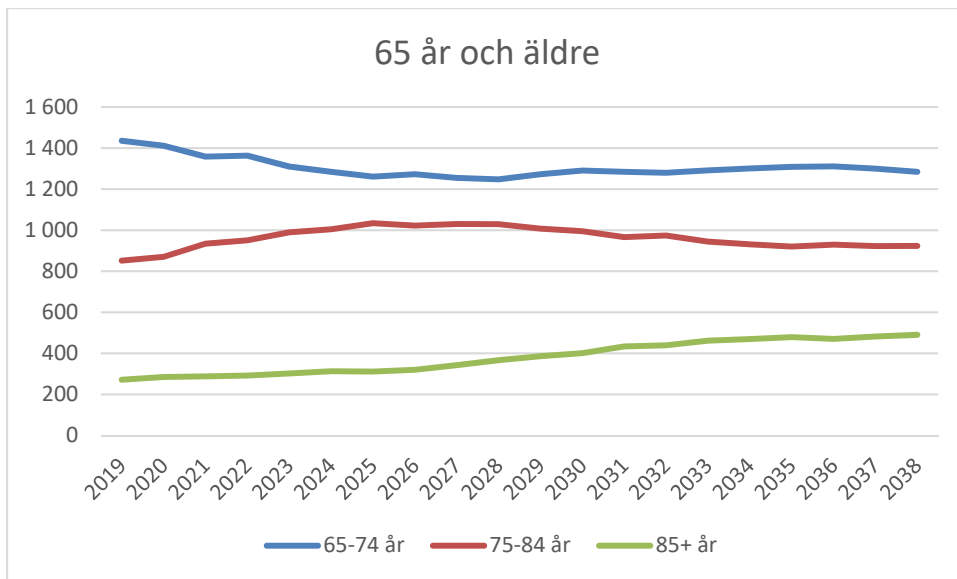
Prognosen, gjord av SCB, grundar sig på 2018 års befolkningsstruktur, med antaganden gjorda på fruktsamhet, dödlighet samt in- och utflyttning.

Nedan visas hur förhållandet mellan befolkning i yrkesverksam ålder och barn och ungdom samt äldre ser ut i Nordanstigs kommun, det vill säga försörjningskvoten.



Prognosen pekar på att det 2020 är 295 fler i yrkesverksamma åldrar (19 – 64 år) än i åldersgrupperna 0 – 18 år samt 65 år och äldre. Arton år senare är det 126 färre i yrkesverksam ålder än i åldersgrupperna 0 – 18 år samt 65 år och äldre.





8.3 Arbetsmarknad

Öppet arbetslösa och i program %	Alla 16-64 år		Ungdomar 18-24 år	
	2018	2019	2018	2019
Nordanstigs kommun	5,6	6,6	7,9	11,8
Hudiksvalls kommun	6,9	7,4	13,1	12,9
Sundsvalls kommun	7,2	8,0	11,1	11,8
Gävleborgs län	9,4	10,1	14,2	14,7
Västernorrlands län	8,1	8,7	11,8	12,5
Riket	7,0	7,4	8,7	9,2

9 Personal

9.1 Händelser inom personalområdet

Verksamhetens uppdrag

Ansvar för den praktiska hanteringen av personalfrågor ligger ute i de olika verksamheterna. Som stöd till verksamheterna finns personalenhetens samlade resurser.

Personalenheten har ett strategiskt uppdrag, vilken innebär att arbeta med policyfrågor till kommunledningen, t.ex. lönepolitik. Ansvar för tolkning och tillämpning av lag och avtal. Ett konsultativt uppdrag, vilken innebär att lämna kvalificerat stöd till verksamheterna, t.ex. råd och stöd gällande ledarskaps- och organisationsutveckling. Arbetsrätt, arbetsmiljö, rehabilitering och omplacering. Chefsstöd i personalärenden.

Samt ett serviceuppdrag som innebär bl.a. utbetalning av lön och ersättningar, hantering av pensions- och försäkringsfrågor.

Verksamhetens utmaningar

Att vara en attraktiv arbetsgivare är en av grundförutsättningarna för att kunna rekrytera och behålla goda chefer och medarbetare. För att möta framtidens utmaningar krävs ett strategiskt och långsiktigt arbete för att säkra personalförsörjningen. Idag är framförallt kompetenser inom skola och vård och omsorg svåra att rekrytera, samtidigt som behovet ökar. För att klara utmaningen där färre ska försörja fler och med yrken som förändras i allt högre takt, behöver rätt kompetens behållas, utvecklas och användas smartare.

Arbetsmiljö är allt som påverkar oss i arbetet, såväl fysiskt som psykosocialt. Arbetsmiljön ska inte bara vara säker utan även utvecklande, en bra arbetsmiljö ökar trivsel och engagemang. Genom ett hälsofrämjande förhållningssätt arbeta förebyggande mot kränkande särbehandling och diskriminering. Vi behöver arbeta tillsammans med ett systematiskt arbetsmiljöarbete för att minimera risker, främja vår hälsa och för att förebygga ohälsa.

Arbetsklimatet ska präglas av arbetsglädje, dialog och delaktighet. Det förutsätter samverkan mellan chef, medarbetare och fackliga organisationer, alla bör få möjlighet att vara delaktig, ta ansvar och använda sitt inflytande.

Vi bygger våra verksamheter på det goda ledarskapet, där våra ledare är tydliga, lyhörda och synliga. De medverkar till att medarbetarna utvecklar sitt lärande, sina kompetenser och förståelsen för uppdraget. Våra ledare ser till att medarbetarna är informerade och känner sig delaktiga i de beslut som rör verksamheten. Genom att ta tillvara medarbetarnas goda idéer utvecklas och förbättras verksamheterna och beslut kan genomföras effektivt.

En tydlig och välkänd lönepolitik förutsätter kontinuerlig dialog mellan chef och medarbetare. Målet för löneöversynsarbetet är lika lön för lika arbete. Grunden för lönesättning är det ansvar och den svårighetsgrad som yrket innehåller samt medarbetarens kompetens och prestation. Lönesättningen ska vara individuell och differentierad. I det årliga lönekartläggningsarbetet granskas kvinnors och mäns löne- och anställningsvillkor.

9.2 Sjukfrånvaro

Kommunstyrelsemålet är att sänka sjukskrivningstalet bland anställda. Den totala sjukfrånvaron i kommunens verksamheter uppgick 2018 till 8,0 procent och 2019 till 7,8 procent.

Verksamheterna fortsätter arbetet med att följa upp, analysera och genom insatser minska sjukfrånvaron hos kommunens medarbetare.

Uppdatering av rutiner och rehabiliteringsdokument samt dokumentationsverktyg kommer att genomföras som stöd till chefer i arbetet med att anpassa och rehabilitera medarbetare tillbaka till arbetsplatsen.

Med vår företagshälsovård fortsätter arbetet med att utveckla metodstöd och tidiga insatser för medarbetare som har upprepad sjukfrånvaro.

Som ett komplement till vår företagshälsovård har alla medarbetare möjlighet att få personligt samtalsstöd dygnet runt genom en upphandlad tjänst. Tjänsten är helt anonym och ger vägledning vid exempelvis psykosociala, privatjuridiska eller ekonomiska frågeställningar.

10 Ekonomi

10.1 God ekonomisk hushållning

10.1.1 Ansvarsfördelning budget 2021 - 2024

Fullmäktige fastställer kommunstyrelsens uppdrag/mål samt resurstilldelning.

Kommunstyrelsen fördelar uppdrag/mål samt resurser på verksamhet.

Kommunstyrelsen kan under löpande budgetår omfördela uppdrag samt resurser inom sitt ansvarsområde om så krävs för att uppfylla fullmäktiges uttalade uppdrag.

Kommunchefen kan inom löpande budgetår omfördela uppdrag samt resurser inom verksamheterna, om så krävs för att uppfylla kommunstyrelsens uttalade uppdrag.

Verksamhetschefen kan inom löpande budgetår omfördela uppdrag samt resurser inom respektive programpunkt om så krävs för att uppfylla kommunstyrelsens uttalade uppdrag.

Enhetschefen kan inom löpande budgetår omfördela uppdrag samt resurser inom respektive enhet om så krävs för att uppfylla kommunstyrelsens uttalade uppdrag.

Åtgärder vid budgetavvikelse

Kommunstyrelsen ansvarar för att tilldelade ekonomiska resurser för verksamheterna inte överskrids. Det ligger i kommunchefens ansvar att rapportera avvikelser till kommunstyrelsen samt att upprätta förslag till åtgärder. Så snart avvikelse befaras eller har konstaterats är kommunstyrelsen skyldig att vidta åtgärder inom ramen för sina befogenheter, så att budgetramar kan hållas.

10.1.2 Kommunfullmäktiges finansiella mål

Kommunfullmäktiges finansiella mål
Koncernen ska ha ett positivt resultat som uppgår till minst två procent av skatteintäkter, generella statsbidrag och kommunal fastighetsavgift för vardera året 2021 – 2024.
Soliditeten inklusive total pensionsskuld ska förbättras årligen.
Likviditeten ska vara lägst 100 procent, det vill säga omsättningstillgångarna ska vara högre än de kortfristiga skulderna.

10.2 Budgetförutsättningar

	Budget 2021	FP 2022	FP 2023	FP 2024
Löneökning utifrån föregående års lönenivå, (%)	3,0	3,0	3,0	3,0
PO påslag (%)	40,2	40,2	40,2	40,2
Internränta (%)	1,25	1,25	1,25	1,25
KPI, (%) (genomsnittlig förändring)	2,7	2,7	2,7	2,7
Beräkningsgrund befolkning 1/11 året före.	9 468	9 456	9 442	9 429

10.3 Driftbudget

Ramändringar har skett med avseende på: (tkr)	Grund	Justeringar	Ny ram
Kommunfullmäktige § 95/2018	575 426		575 426
Flytt politikerkostnader		-5 812	-5 812
Ändrade löneökningar		-8 955	-8 955
Politisk neddragning och satsning		11 124	11 124
Ändrade kapitalkostnader		-1 373	-1 373
Social myndighetsnämnd		-19 121	-19 121
Summa ram efter korrigeringar inkl. kpk	575 426	-24 137	551 290

10.4 Budget 2021 – 2024**2021**

(tkr)	Intäkter	Kostnader inkl. kpk	Nettokostnader
Kommunstyrelse	127 344	678 634	551 290
Social myndighetsnämnd	2 125	21 246	19 121

2022

(tkr)	Intäkter	Kostnader inkl. kpk	Nettokostnader
Kommunstyrelsen	127 197	690 176	562 979
Social myndighetsnämnd	1 845	20 466	18 621

2023

(tkr)	Intäkter	Kostnader inkl. kpk	Nettokostnader
Kommunstyrelsen	127 013	701 794	574 781
Social myndighetsnämnd	1 810	19 931	18 121

2024

(tkr)	Intäkter	Kostnader inkl. kpk	Nettokostnader
Kommunstyrelsen	126 793	712 376	585 583
Social myndighetsnämnd	1 789	19 410	17 621

10.5 Kommunstyrelseförvaltningen 2021 - 2024

Kommunstyrelsens verksamhetsram

Verksamheter (tkr)	Bokslut 2019	Budget 2020	Budget 2021	FP 2022	FP 2023	FP 2024
Stab	97 189	107 701	100 079	101 068	102 082	102 082
Tillväxt och service	68 872	74 084	77 168	76 240	75 643	74 943
Utbildning	155 961	160 735	162 063	162 686	162 814	162 814
Vård och omsorg	192 576	164 630	164 637	164 712	164 794	164 794
Social omsorg	53 298	30 397	29 848	29 968	29 990	29 990
Löneökningar		14 231	17 994	29 306	40 958	52 960
Minskade driftkostnader			-500	-1 000	-1 500	-2 000
Intäkter	170 064	131 043	127 344	127 197	127 013	126 793
Kostnader	737 960	682 821	678 634	690 176	701 794	712 376
<i>därav kapitalkostnader</i>	<i>18 655</i>	<i>22 351</i>	<i>20 978</i>	<i>20 978</i>	<i>20 978</i>	<i>20 978</i>
Kommunstyrelse	567 896	551 778	551 290	562 979	574 781	585 583

Stab (tkr)	Bokslut 2019	Budget 2020	Budget 2021	FP 2022	FP 2023	FP 2024
2. Politisk verksamhet	6 363	5 712	0	0	0	0
3. Överförmyndare	1 171	1 414	1 352	1 391	1 432	1 473
5. Kommunikation	0	6 115	6 244	6 268	6 293	6 317
7. Norrhälsinge räddnings- tjänst och miljökontor	9 649	9 876	10 119	10 370	10 626	10 890
8. Stab	35 158	36 733	36 363	36 539	36 740	36 410
29. Hälsinglands utbildningsförbund	44 848	47 851	46 000	46 500	46 991	46 991
Intäkter	2 149	160	160	160	160	160
Kostnader	99 338	107 861	100 239	101 228	102 242	102 242
<i>därav kapitalkostnader</i>	<i>1 210</i>	<i>1 638</i>	<i>1 970</i>	<i>1 970</i>	<i>1 970</i>	<i>1 970</i>
Summa nettokostnad	97 189	107 701	100 079	101 068	102 082	102 082

Tillväxt och service (tkr)	Bokslut 2019	Budget 2020	Budget 2021	FP 2022	FP 2023	FP 2024
4. ToS gemensam	0	-419	1 529	824	322	431
5. Kommunikation	6 006	0	0	0	0	0
6. Näringsliv och turism	8 187	2 809	2 531	2 231	2 231	2 231
12. Infrastruktur och miljöutveckling	7 893	10 290	10 348	10 492	10 635	10 744
13. Avfall och återvinning	43	382	-115	-259	-253	-247
14. Plan och bygg	2 187	4 031	3 787	3 787	3 787	3 787
16. Kost och städ	22 931	26 680	26 769	26 743	26 743	26 743
43. Kultur och fritid	0	4 208	5 087	5 137	5 187	4 537
44. Mark och exploatering	0	-771	1 094	1 094	1 094	1 094
51. Fastigheter och projekt	20 613	26 136	24 762	24 802	24 496	24 210
52 Transport och bilpool	1 012	738	1 377	1 389	1 401	1 413
Intäkter	55 870	50 013	51 213	51 266	51 272	51 139
Kostnader	124 742	124 097	128 382	127 505	126 915	126 082
<i>därav kapitalkostnader</i>	<i>15 048</i>	<i>18 735</i>	<i>17 572</i>	<i>17 572</i>	<i>17 572</i>	<i>17 572</i>
Summa nettokostnad	68 872	74 084	77 168	76 240	75 643	74 943

Utbildning (tkr)	Bokslut 2019	Budget 2020	Budget 2021	FP 2022	FP 2023	FP 2024
22. Bibliotek	2 757	2 833	2 865	2 897	2 930	2 930
26. Förskola-grundskola	153 204	157 902	159 198	159 789	159 884	159 884
Intäkter	22 561	15 557	13 985	13 905	13 825	13 745
Kostnader	178 522	176 292	176 048	176 591	176 639	176 559
<i>därav kapitalkostnader</i>	<i>605</i>	<i>605</i>	<i>521</i>	<i>521</i>	<i>521</i>	<i>521</i>
Summa nettokostnad	155 961	160 735	162 063	162 686	162 814	162 814

Vård och omsorg (tkr)	Bokslut 2019	Budget 2020	Budget 2021	FP 2022	FP 2023	FP 2024
18. VO Gemensam	4 934	3 558	54 713	54 788	54 870	54 870
34. Äldreomsorg	143 095	117 749	0	0	0	0
35. Omsorg om funktionshindrade	44 547	43 323	0	0	0	0
71. Vårdområde 1	0	0	29 902	29 902	29 902	29 902
72. Vårdområde 2	0	0	30 497	30 497	30 497	30 497
73. Vårdområde 3	0	0	24 946	24 946	22 946	24 946
74. Vårdområde 4	0	0	24 579	24 579	24 579	24 579
Intäkter	71 967	59 134	56 469	56 469	56 469	56 469
Kostnader	264 543	223 764	221 106	221 181	221 263	221 263
<i>därav kapitalkostnader</i>	<i>1 757</i>	<i>1 371</i>	<i>913</i>	<i>913</i>	<i>913</i>	<i>913</i>
Summa Nettokostnad	192 576	164 630	164 637	164 712	164 794	164 794

Social omsorg (tkr)	Bokslut 2019	Budget 2020	Budget 2021	FP 2022	FP 2023	FP 2024
32. Arbetsmarknads- enheten	5 707	6 189	6 446	6 456	6 466	6 476
33. Individ- och familjeomsorg	41 919	17 631	16 518	16 404	16 590	16 576
36. Flyktingenheten	- 725	-131	0	0	0	0
37. Social omsorg gemensam	6 121	6 708	6 884	7 108	6 934	6 938
38. Boende egen regi	276	0	0	0	0	0
Intäkter	17 517	6 179	5 517	5 397	5 287	5 280
Kostnader	70 815	36 576	35 365	35 365	35 277	35 270
<i>därav kapitalkostnader</i>	<i>35</i>	<i>2</i>	<i>2</i>	<i>2</i>	<i>2</i>	<i>2</i>
Summa nettokostnad	53 298	30 397	29 848	29 968	29 990	29 990

10.6 Sociala myndighetsnämnden 2021 - 2024

Verksamheter (tkr)	Bokslut 2019	Budget 2020	Budget 2021	FP 2022	FP 2023	FP 2024
Sociala myndighetsnämnden	0	14 855	19 121	18 621	18 121	17 621
Intäkter	0	3 213	2 125	1 845	1 810	1 789
Kostnader	0	18 068	21 246	20 466	19 931	19 410
<i>därav kapitalkostnader</i>	<i>0</i>	<i>0</i>	<i>0</i>	<i>0</i>	<i>0</i>	<i>0</i>
Sociala myndighetsnämnden	0	14 855	19 121	18 621	18 121	17 621

10.7 Förtroendevalda 2021 – 2024

Verksamheter (tkr)	Bokslut 2019	Budget 2020	Budget 2021	FP 2022	FP 2023	FP 2024
Visions- och projektbidrag		1 500	1 500	1 500	1 500	1 500
Ks förfogandemedel		1 000	1 000	1 000	1 000	1 000
Förtroendevaldas verksamhet			6 000	6 150	6 300	6 450
Intäkter	0	0	0	0	0	0
Kostnader	0	2 500	8 500	8 650	8 800	8 950
<i>därav kapitalkostnader</i>	<i>0</i>	<i>0</i>	<i>0</i>	<i>0</i>	<i>0</i>	<i>0</i>
Politikens ram	0	2 500	8 500	8 650	8 800	8 950

10.8 Koncernbudget

Verksamheter (tkr)	Bokslut 2019	Budget 2020	Budget 2021	FP 2022	FP 2023	FP 2024
Nordanstigs Bostäder AB *1	2 318	1 995	2 358	2 223	2 294	-
Nordanstig Vatten AB *2	-1 724	362	-200	0	200	-
Nordanstig Fjärrvärme AB *1	95	345	227	404	404	-
Nordanstig Kommunfastigheter AB	4	88	76	76	80	80
Fiberstaden *3	926	183	201	221	243	268

*1 Avser beslutad plan 2020 – 2023.

*2 Avser beslutad affärsplan 2020 – 2023. Budget för 2021 och plan för 2022 – 2024 beslutas av styrelsen för Nordanstig Vatten i november 2020.

*3 Försiktig budget 2020. Hänsyn tagen till stora investeringar från 2020 och tre år framåt.

10.9 Investeringsbudget

(tkr)	2021	2022	2023	2024
Kommunstyrelsens fria förfogande, ram för budgetbeslut	28 000	20 000	20 000	20 000
Tilläggsinvesteringar	7 500	7 500	7 500	6 500
därav: datorer skola/it-satsning	1 000	1 000	1 000	1 000
därav: upprustning i samband med EPC	4 000	4 000	4 000	3 000
Därav: utemiljö skola/förskola	2 500	2 500	2 500	2 500
Information: EPC-projektet, beslutad av kommunfullmäktige	16 307	19 960	13 867	0
Investeringssatsning där separata beslut krävs av kommunfullmäktige				
Flerårsplan	88 000	54 000	53 000	
Ny satsning				50 000

10.10 Resultatbudget

tkr	Intäkter 2021	Kostnader 2021	Netto 2021
Kommunstyrelsens verksamheter	127 344	678 634	-551 290
Sociala myndighetsnämnden	2 125	21 246	-19 121
Summa verksamheter	129 469	699 880	-570 411
Visions- och projektbidrag		1 500	-1 500
Ks förfogandemedel		1 000	-1 000
Förtroendevaldas verksamhet		6 000	-6 000
Summa politik	0	8 500	-8 500
Musik- och kulturskola		600	-600
Personalklubb och julklapp		220	-220
Kapitalkostnader	21 188		21 188
Friskvårdsinsats		1 400	-1 400
PO-överskott	23 615		23 615
Företagshälsovård		1 547	-1 547
Fackliga verksamheter		1 442	-1 442
Semesterlöneskuld		408	-408
Pensionsskuldökning		20 556	-20 556
Pensionsutbetalning		13 960	-13 960
Revision		700	-700
Avskrivningar		26 947	-26 947
Resultat 1	174 272	776 160	-601 888
Skatter	418 742		418 742
Statsbidrag	176 128		176 128
Kommunal fastighetsavgift	26 387		26 387
Finansiella intäkter	713		713
Finansiella kostnader		3 289	-3 289
Resultat 2, Förändring av eget kapital	796 242	779 449	16 793

tkr	2022	2023	2024
Kommunstyrelsens verksamheter	-562 980	-574 782	-585 584
Sociala myndighetsnämnden	-18 621	-18 121	-17 621
Summa verksamheter	-581 601	-592 903	-603 205
Visions- och projektbidrag	-1 500	-1 500	-1 500
Ks förfogandemedel	-1 000	-1 000	-1 000
Förtroendevaldas verksamhet	-6 150	-6 300	-6 450
Summa politik	-8 650	-8 800	-8 950
Musik- och kulturskola	-600	-600	-600
Personalklubb och julklapp	-220	-220	-220
Kapitalkostnader	21 188	21 188	21 188
Friskvårdsinsats	-1 400	-1 400	-1 400
PO överskott	24 323	25 053	25 805
Företagshälsovård	-1 578	-1 610	-1 610
Facklig verksamhet	-1 484	-1 527	-1 527
Semesterlöneskuld	-421	-433	-433
Pensionsskuldökning	-21 277	-22 111	-23 169
Pensionsutbetalning	-15 347	-15 190	-16 660
Revision	-700	-700	-700
Avskrivningar	-31 782	-35 237	-38 045
Resultat 1	-619 549	-634 490	-649 526
Skatter	437 996	456 368	475 381
Statsbidrag	174 639	172 392	170 094
Kommunal fastighetsavgift	26 387	26 387	26 387
Finansiella intäkter	681	650	620
Finansiella kostnader	-4 256	-4 976	-4 976
Resultat 2, Förändring av eget kapital	15 898	16 331	17 980

	ÅR	Budget	Budget	FP	FP	FP
(tkr)	2019	2020	2021	2022	2023	2024
Verksamhetens intäkter	93 577	125 346	129 469	129 042	128 823	128 582
Verksamhetens kostnader	-664 356	-687 129	-704 410	-716 809	-728 076	-740 063
Jämförelsestörande poster	8 159	0	0	0	0	0
Avskrivningar	-15 832	-19 575	-26 947	-31 782	-35 237	-38 045
Verksamhetens nettokostnader	-578 452	-581 358	-601 888	-619 549	-634 490	-649 526
Skatteintäkter	417 018	428 525	418 742	437 996	456 368	475 381
Generella statsbidrag	168 696	169 246	202 513	201 026	198 779	196 481
Finansiella intäkter	2 047	552	713	681	650	620
Finansiella kostnader	-1 585	-3 520	-3 289	-4 256	-4 976	-4 976
Årets resultat – förändring av eget kapital	7 724	13 455	16 793	15 898	16 331	17 980

10.11 Balansbudget

(tkr)	ÅR 2019	Budget 2020	Budget 2021	FP 2022	FP 2023	FP 2024
Anläggningstillgångar	245 211	322 171	433 748	503 426	562 556	601 011
Omsättningstillgångar	135 554	99 939	130 111	150 133	169 159	191 766
Summa tillgångar	380 765	422 110	563 859	653 559	731 715	792 777
Eget kapital	151 845	152 066	169 638	185 536	201 867	219 847
Avsättning för pensioner och liknande förpliktelser	42 476	39 932	46 830	49 172	51 630	54 212
Andra avsättningar	1 150	292	1 150	1 150	1 150	1 150
Långfristiga skulder	75 890	106 486	239 837	311 297	370 664	411 164
Kortfristiga skulder	109 404	123 334	106 404	106 404	106 404	106 404
Eget kapital, skulder och avsättningar	380 765	422 110	563 859	653 559	731 715	792 777
Borgensåtaganden och ansvarsförbindelser						
Borgensåtaganden	224 258	244 258	263 258	282 258	301 258	320 258
Pensionsförpliktelser	184 808	179 808	190 790	187 790	184 790	181 790

10.12 Kassaflödesbudget

Från verksamheten tillförda medel (tkr)	ÅR	Budget	Budget	FP	FP	FP
	2019	2020	2021	2022	2023	2024
Årets resultat	7 725	13 446	16 793	15 898	16 331	17 980
Justering för av- och nedskrivningar	11 316	19 075	26 947	31 782	35 237	38 045
Justering för gjorda avsättningar	4 852	0	2 230	2 342	2 458	2 582
Övriga ej likviditetspåverkande poster	669	0	0	0	0	0
Medel från verksamheten före förändring av rörelsekapital	24 562	32 521	45 970	50 022	54 026	58 607
Kort fordringar (ökning-/minskning+)	5 671	2 000	3 000	3 000	3 000	3 000
Lager (Ökning-/minskning+)	0	0	0	0	0	0
Korta skulder (ökning+/minskning-)	-1 086	-2 000	-3 000	-3 000	-3 000	-3 000
Jämförelsestörande poster						
Kassaflöde från den löpande verksamheten	29 147	32 521	45 970	50 022	54 026	58 607
Investeringsverksamhet						
Investering i materiella anläggningstillgångar	-17 604	-73 302	-139 807	-101 460	-94 367	-76 500
Försäljning av anläggningstillgångar	500	0	500	500	500	500
Kassaflöde efter investeringar	-17 104	-73 302	-139 307	-100 960	-93 867	-76 000
Finansieringsverksamhet						
Nyupptagna lån	1 463	43 000	113 307	82 960	75 867	58 000
Amortering av skuld	-9 058	-10 000	-10 000	-10 000	-15 000	-16 000
Förlusttäckningsbidrag	-2 100	-800	0	0	0	0
Ökning långfristiga fordringar	1 593	0	0	0	0	0
Kassaflöde från finansieringsverksamhet	-8 102	32 200	103 307	72 960	60 867	42 000
Årets kassaflöde	3 941	-8 581	9 970	22 022	21 026	24 607
Likvida medel vid årets början	53 585					
Likvida medel vid årets slut	57 526					

10.13 Redovisning skatter och nyckeltal**Mandatfördelning i kommunfullmäktige****vid valen 2010, 2014 respektive 2018 såg ut enligt följande:**

	2010	2014	2018
Socialdemokraterna	11	11	10
Centerpartiet	7	5	5
Moderaterna	3	4	4
Liberalerna	4	2	1
Vänsterpartiet	2	2	3
Kristdemokraterna	1	1	2
Miljöpartiet	1	1	0
Sverigedemokraterna	2	5	5
Nordanstigspartiet			1
	31	31	31

Befolkning	2016	2017	2018	2019	2020	2021	2022	2023	2024
	ÅR	ÅR	ÅR	ÅR	Budget	Budget	Budget	Budget	Budget
Folkmängd 31/12	9 511	9 481	9 517	9 477					
Folkmängd 1/11 året före budgetåret	9 491	9 526	9 463	9 526	9 488	9 468	9 456	9 442	9 429
Medelålder	45,0	45,1	45,0	45,2					
0-5 år	600	610	614	586	612	621	619	609	610
6-15 år	1 025	1 059	1 094	1 111	1 085	1 076	1 086	1 096	1 097
16-18 år	286	274	294	300	325	320	302	307	306
19-64 år	5 116	5 012	4 959	4 918	4 884	4 863	4 835	4 820	4 807
65 år - w	2 484	2 526	2 556	2 562	2 567	2 581	2 606	2 602	2 602
Totalt SCB's prognos 31/12					9 473	9 461	9 447	9 434	9 421

ÅR=Årsredovisning

	2016	2017	2018	2019	2020	2021	2022	2023	2024
Personal	ÅR	ÅR	ÅR	ÅR	Budget	Budget	Budget	Budget	Budget
Antal kommunanställda 31/12	789	760	718	737	---	---	---	---	---
Antal årsarbetare	710	687	653	669	---	---	---	---	---

	2016	2017	2018	2019	2020	2021	2022	2023	2024
Skattesatser	ÅR	ÅR	ÅR	ÅR	Budget	Budget	Budget	Budget	Budget
Kommunal skattesats	22,51	22,51	22,51	22,51	22,51	22,51	22,51	22,51	22,51

Känslighetsanalys

(tkr)	2021
Löneökning med 1 %	+/- 3 771
Prisförändring med 1 %	+/- 2 806
Befolkningsändring, 50 personer	+/- 2 816
Förändring av generella statsbidrag med 1 %	+/- 1 675
Förändring försörjningsstöd med 10 %	+/- 625
Skattesats förändring med 1 kr	+/- 18 952

Kommunens ekonomi	2016 ÅR	2017 ÅR	2018 ÅR	2019 ÅR	2020 Budget	2021 Budget	2022 Budget	2023 Budget	2024 Budget
Likviditet %	117	99	118	124	81	122	141	159	180
Soliditet exkl. ansvarsförbindelse %	40,0	38,2	38,1	39,9	36,0	30,1	28,4	27,6	27,7
Soliditet med ansvarsförbindelse %	-19	-20	-13	-9	-9	-4	0	2	5
Årets resultat, tkr	778	-9 252	5 594	7 725	13 445	16 793	15 898	16 331	17 980
4 % av skatteintäkter, generella statsbidrag före finansnetto	21 869	22 326	22 606	23 429	23 910	24 850	25 561	26 206	26 874
Årets investeringar	24 562	28 266	19 116	17 683	30 302	28 000	20 000	20 000	20 000
Tilläggsinvesteringar	0	0	0	0	0	7 500	7 500	7 500	6 500
Investeringar som kräver Kf-beslut	0	0	0	0	43 000	88 000	54 000	53 000	50 000
EPC-projekt	0	0	0	0	0	16 307	19 960	13 867	0
Ansvarsförbindelse exkl. borgensåtagande	213 415	210 797	193 790	184 808	189 790	190 790	187 790	184 790	181 790
Ansvarsförbindelse exkl. borgensåtagande kr/invånare	22 439	22 234	20 363	19 501	20 035	20 166	19 878	19 588	19 296
Låneskuld inklusive leasing	65 575	71 212	83 486	75 891	106 486	236 785	308 687	368 496	409 438
Låneskuld inklusive leasing kr/invånare	6 895	7 511	8 772	8 008	11 241	25 027	32 676	39 060	43 460
Amortering	5 379	9 134	9 124	9 058	10 000	10 000	10 000	15 000	16 000
Eget kapital	145 309	138 526	144 120	136 425	152 066	169 638	185 536	201 867	219 847
Eget kapital kr/invånare	15 278	14 611	15 143	14 395	16 053	17 930	19 640	21 398	23 336
Finansnetto	-536	-778	1 440	462	-2 968	-2 576	-3 575	-4 326	-4 356
Verksamheternas nettokostnader RR	545 382	566 622	560 990	573 788	581 358	601 888	619 549	634 490	649 526
Verksamheternas nettokostnader RR kr/inv	57 342	59 575	58 946	60 545	61 370	63 618	65 582	67 256	68 944

ÅR=Årsredovisning

Siffror i tkr där inget annat anges.

11 Bilagor

11.1 Bilaga 1: Ordlista

Anläggningstillgångar	Tillgångar som är avsedda för stadigvarande bruk. Kan vara immateriella (goodwill m.m.) materiella (mark, byggnader, maskiner m.m.) eller finansiella (aktier, andelar m.m.).
Avskrivning	Årlig kostnad för värdeminskning av anläggningstillgångar beräknad utifrån förväntad ekonomisk livslängd.
Eget kapital	Visar hur stor del av tillgångarna som ej finansierats med främmande kapital (skulder). Består av anläggningskapital och rörelsekapital.
Internränta	Kalkylmässigkostnad för det kapital (bundet i anläggnings- och omsättningstillgångar) som utnyttjas inom en viss verksamhet
Kapitalkostnader (kpk)	Benämningen på internränta och avskrivning. Det är denna ersättning förvaltningarna erlägger för gjorda investeringar.
KF	Kommunfullmäktige
Kortfristiga fordringar	Fordringar som förfaller till betalning inom ett år.
KS	Kommunstyrelsen
Likviditet	Ett mått på den kortsiktiga betalningsberedskapen. Visar omsättningstillgångar i relation till kortfristiga skulder.
LU	Ledningsutskottet
Långfristiga fordringar	Fordringar som förfaller till betalning senare än ett år.
Långfristiga skulder	Skulder med en löptid överstigande ett år.
NBAB	Nordanstigs Bostäder AB
Nettokostnader	Verksamhetens kostnader minskade med verksamhetens intäkter, bidrag m.m.
NFjAB	Nordanstigs Fjärrvärme AB
NKAB	Nordanstigs Kommunfastigheter AB
NVAB	Nordanstig Vatten AB
Nyckeltal	Ett mått på verksamheten. Exempelvis kostnad per enhet eller tjänster per brukarantal.
OU	Omsorgsutskottet
Omsättningstillgångar	Tillgångar som inte är anläggningstillgångar Exempelvis förråd, fordringar, kortsiktiga placeringar, kassa och bank.
Rörelsekapital	Omsättningstillgångar minus kortfristiga skulder.
SKR	Sveriges Kommuner och Regioner. En arbetsgivar- och medlemsorganisation för Sveriges 290 kommuner och 18 landsting samt regionerna Skåne och Västra Götaland.
Soliditet	Ett mått på den långsiktiga betalningsförmågan. Visar andelen eget kapital av totala tillgångar.
SÄBO	Särskilt boende, äldreomsorgsboende
UU	Utbildningsutskottet
ÅR	Årsredovisning.

11.2 Bilaga 2: Kommunfullmäktiges protokoll 2020-06-29, § 34, dnr 2019-000477**Mål och budget 2021 – 2024 för Nordanstigs kommun.****Kommunfullmäktiges beslut**

1. Anta att beräkningsgrunden för 2021 – 2024 års skatteintäkter och generella statsbidrag grundas på följande invånarantal:

1 november 2020	9 468 personer
1 november 2021	9 456 personer
1 november 2022	9 442 personer
1 november 2023	9 429 personer
2. Anta kommunfullmäktiges verksamhetsmässiga mål:
 - Utbildningsnivån ska öka under mandatperioden.
 - Kommunen ska minska fossilberoendet, öka energieffektiviteten samt säkerställa en hållbar produktion av förnybar energi.
 - Befolkningen i Nordanstigs kommun ska öka till 10 000 medborgare under mandatperioden.
3. Anta kommunfullmäktiges finansiella mål:
 - Koncernen ska ha ett positivt resultat som uppgår till minst två procent av skatteintäkter, generella statsbidrag och kommunal fastighetsavgift för vardera året 2021 – 2024.
 - Soliditeten inklusive total pensionsskuld ska förbättras årligen.
 - Likviditeten ska vara lägst 100 procent, det vill säga omsättningstillgångarna ska vara högre än de kortfristiga skulderna.
4. Tilldela kommunstyrelsen uppdrag, mål och resurstilldelning 551 290 tkr för år 2021, 562 979 tkr för år 2022, 574 781 tkr för år 2023 samt 585 583 tkr för år 2024.
5. Tilldela sociala myndighetsnämnden uppdrag, mål och resurstilldelning 19 121 tkr för år 2021, 18 621 tkr för år 2022, 18 121 tkr för år 2023 samt 17 621 tkr för år 2024.
6. I de fall olika mål som kommunfullmäktige uttalat skulle komma i konflikt med ramen så gäller att ramens storlek går i första hand fram till dess kommunfullmäktige fattar annat beslut.
7. Anta ansvarstilldelningen i Mål och budget 2021 – 2024.

Kommunfullmäktige beslutar om kommunstyrelsens uppdrag och mål samt resurstilldelning. Kommunstyrelsen fördelar kommunstyrelsens uppdrag och mål samt resurser på och mellan verksamheterna.

Kommunchef fördelar uppdragen och mål samt resurser på och mellan programpunkterna inom respektive verksamhet.

Verksamhetschef fördelar uppdrag och mål samt resurser inom respektive programpunkt.

Enhetschef fördelar uppdrag och mål samt resurser inom sin enhet.

Kommunfullmäktige beslutar om sociala myndighetsnämndens uppdrag och mål samt resurstilldelning.

Verksamhetschef fördelar uppdrag och mål samt resurser inom programpunkten.

Enhetschef fördelar uppdrag och mål samt resurser inom sin enhet.

Forts. § 34

8. Anta investeringsförslag för 2021 – 2024.

Kommunstyrelsens ansvarsområde enligt flerårsplan:

2021	28 000 tkr
2022	20 000 tkr
2023	20 000 tkr.

Kommunstyrelsens ansvarsområde:

2024	20 000 tkr.
------	-------------

Tilläggsinvesteringar:

2021	7 500 tkr
- varav datorer skola/it-satsning	1 000 tkr
- varav upprustning i samband med EPC	4 000 tkr
- varav utemiljö skola/förskola	2 500 tkr.
2022	7 500 tkr
- varav datorer skola/it-satsning	1 000 tkr
- varav upprustning i samband med EPC	4 000 tkr
- varav utemiljö skola/förskola	2 500 tkr.
2023	7 500 tkr
- varav datorer skola/it-satsning	1 000 tkr
- varav upprustning i samband med EPC	4 000 tkr
- varav utemiljö skola/förskola	2 500 tkr.
2024	6 500 tkr
- varav datorer skola/it-satsning	1 000 tkr
- varav upprustning i samband med EPC	3 000 tkr
- varav utemiljö skola/förskola	2 500 tkr.

EPC-projektet är tidigare beslutad av kommunfullmäktige och ingår inte i summorna ovan.

Investeringsatsning enligt flerårsplan där separata beslut krävs av kommunfullmäktige:

2021	88 000 tkr
2022	54 000 tkr
2023	53 000 tkr.

Investeringsatsning som ej ingår i flerårsplan där separata beslut krävs av kommunfullmäktige:

2024	50 000 tkr.
------	-------------

9. Kommunstyrelsen ges i uppdrag att inför 2021 fördela 2021 års investeringsbudget på specifika projekt preciserade med syfte, tidsplan och investeringskalkyl.

10. I övrigt anta förslag till Mål och budget 2021 – 2024.

11. Kommunstyrelsen ges i uppdrag att påbörja mål- och budgetarbetet avseende 2022 – 2025.

Sammanfattning av ärendet

Ekonomienheten har sammanställt Mål och budget 2021 – 2024 utifrån kommunstyrelsens majoritets direktiv.

Forts. § 34

Yrkanden

Ola Wigg (S), med bifall av Stig Eng (C), Anette Nybom (S), Carina Ohlson (C) och Stefan Bergh (NoP), yrkar bifall till kommunstyrelsens förslag.

Sandra Bjelkelöv (SD) yrkar bifall till Sverigedemokraternas budgetförslag.

Tor Tolander (M), med bifall av Petter Bykvist (V) och Patric Jonsson (KD), yrkar bifall till Samling för Nordanstigs budgetförslag.

Propositionsordning

Ordföranden ställer proposition på Ola Wiggs (S), Tor Tolanders (M) och Sandra Bjelkelövs (SD) yrkanden och finner Ola Wiggs yrkande antaget.

Omröstning begärs. Ordföranden utser Ola Wiggs yrkande som huvudförslag. Därefter ställer ordföranden proposition på om Tor Tolanders eller Sandra Bjelkelövs yrkande ska utses som motförslag och finner att Tor Tolanders yrkande utses som motförslag.

Fullmäktige godkänner följande propositionsordning:

Den som stöder Ola Wiggs yrkande röstar Ja.

Den som stöder Tor Tolanders yrkande röstar Nej.

Omröstningsresultat

Med femton Ja-röster för Ola Wiggs yrkande mot 10 Nej-röster för Tor Tolanders yrkande antar fullmäktige Ola Wiggs yrkande. Tre ledamöter avstod från att rösta.

Forts. § 34

Beslutande	Ja	Nej	Avstår
Tor Tolander (M)		X	
Lars Hed (M)		X	
Tua Eurén (M)		X	
Michael Wallin (M)		X	
Lisa Bergman Östman (C)	X		
Stig Eng (C)	X		
Carina Ohlson (C)	X		
Johan Åkerlund (C)	X		
Lars-Ove Gradin (C)	X		
Per-Ola Wadin (L)		X	
Victor Gbadegbe (KD)		X	
Patric Jonsson (KD)		X	
Kent Hammarström (S)	X		
Ola Wigg (S)	X		
Anette Nybom (S)	X		
Magnus Willing (S)	X		
Sigbritt Persson (S)	X		
Daniel Gunsth (S)	X		
Sven-Erik Sjölund (S)	X		
Carin Walldin (S)	X		
Oskar Lundin (S)	X		
Petra Modée (V)		X	
Petter Bykvist (V)		X	
Ulrika Jonsäll (V)		X	
Sandra Bjelkelöv (SD)			X
Johan Norrby (SD)			X
Eva Andersson (SD)			X
Stefan Bergh (NoP)	X		
Summa	15	10	3

Beslutsunderlag

1. Majoritetens budgetförslag.
2. Samling för Nordanstigs budgetförslag.
3. Sverigedemokraternas budgetförslag.
4. Erik Hedlunds och Marianne Unborgs tjänsteutlåtande 2020-05-27.
5. Politiska ledningsgruppens protokoll § 34/2020.
6. Kommunstyrelsens protokoll § 107/2020.

Omslagsbild:

Maria Bunu är en av kommunens nya invånare. Hon har rötterna i Zimbabwe och kom till Uppsala för studier. Efter en masterexamen i husdjursvetenskap från Sveriges Lantbruksuniversitet arbetar Maria nu på Ingesarvens lantbruk. I framtiden är siktet inställt på att doktorera.

Cilla Larsdotter har tagit bilden.



NORDANSTIGS
KOMMUN

Nordanstigs kommun
Box 56, 829 21 Bergsjö
0652-360 00
kommun@nordanstig.se
www.nordanstig.se

Nordanstig *Naturligtvis* – Här förverkligar du dina livsdrömmar