



NORDANSTIGS
KOMMUN

Mål och budget 2020 - 2023



Gunnar Greibers målning Tiger

Nordanstigs kommun

Fastställt av kommunfullmäktige
2019-06-24 § 97

Innehållsförteckning

1 Kommunstyrelsens ordförande	3
2 Kommunstyrelsens vice ordförande	4
3 Politisk viljeinriktning	5
4 Organisation	6
5 Ambitioner och planer för verksamheterna 2019 – 2022	8
5.1 Stab	8
5.2 Samhällsutveckling och kommunikation	8
5.3 Teknik och hållbarhet	8
5.4 Utbildning	9
5.5 Vård och omsorg	9
5.6 Social omsorg	9
6 Kommunfullmäktiges mål	10
7 Omvärldsanalys	11
7.1 Ekonomirapporten, maj 2019 – Om kommunernas och landstingens ekonomi	11
8 Nordanstigs kommun, befolkning och arbetsmarknad	12
8.1 Kommunens invånare	12
8.2 Befolkningsprognos	12
8.3 Arbetsmarknad	14
9 Personal	15
9.1 Personalpolitisk inriktning	15
9.2 Händelser inom personalområdet	15
9.3 Sjukfrånvaro	15
10 Ekonomi	16
10.1 God ekonomisk hushållning	16
10.1.1 Ansvarsfördelning budget 2020 - 2023	16
10.1.2 Kommunfullmäktiges finansiella mål	16
10.2 Budgetförutsättningar	17
10.3 Driftbudget	17
10.4 Budget 2020 - 2023	18
10.5 Kommunstyrelseförvaltningen 2020 - 2023	18
10.6 Investeringsbudget	21
10.7 Resultatbudget	22
10.8 Balansbudget	25
10.9 Kassaflödesbudget	26
10.10 Redovisning skatter och nyckeltal	27
11 Bilagor	29
11.1 Bilaga 1: Ordlista	29
11.2 Bilaga 2: Redovisningsprinciper	30
11.3 Bilaga 3: Nordanstigs kommun i ett historiskt perspektiv	32
11.4 Bilaga 4: Kommunfullmäktiges protokoll 2019-06-24, § 97	33

1 Kommunstyrelsens ordförande

Nytt år och nya utmaningar!

Vi vill med den här budgeten på bästa sätt möta de ekonomiska utmaningar som vi står inför. De ekonomiska förutsättningarna är svåra och utmaningarna många de kommande åren. I hela landet varnar nu kommuner och regioner för att läget är bekymmersamt. Kommunerna och regionerna kommer om inget görs, bli tvungna att kraftigt utöka sin låneskuld.

Ovanstående innebär att staten förmodligen kommer att kompensera kommuner och regioner. Vi har t.ex. det nya utjämningsystemet som är på gång. Men även om det finns förhoppningar om kompensationer så måste vi förhålla oss till de förutsättningar vi har i dagsläget. Våra kostnader måste därför komma i fas med de intäkter vi har.

Demografin (befolkningsutvecklingen) visar att åldersgruppen 0-19 år ökar något, vilket är positivt. Åldersgruppen 65+ ökar mycket. Dessa båda befolkningsgrupper kräver resurser i form av utbildning och omsorg. Demografin visar också att åldersgruppen 19-64 år, som skall arbeta ihop skattemedel för att finansiera denna kostnad minskar. Detta problem är vi som kommun inte ensamma om. Faktum kvarstår dock. Vi ska ha en ekonomi i balans. Alla verksamheter ses därför över för att bli så kostnadseffektiva som möjligt. Detta inkräftar inte på att våra kommunmedborgare ska få sina behov tillgodosedda.

En förskola och skola av god kvalitet och med ändamålsenliga lokaler är viktigt för kommunens barnfamiljer och viktigt för att få fler familjer att flytta hit. Detta ökar också möjligheten för att vi skall kunna rekrytera behöriga lärare.

En arbetsmarknad med varierade arbetstillfällen samt en god företagaranda är en viktig förutsättning för kommunens expansion. Vår geografiska placering mellan två större städer och med bra möjligheter till kommunikationer är i det sammanhanget en stor fördel.

Kommunikationerna är dock bristfälliga mellan vissa orter i kommunen. Därför behöver arbetet med att förbättra dessa fortsätta.

Bostäder är ytterligare en viktig del för tillväxt, som ska prioriteras. Vi tar fram en ny översiktsplan som ger möjligheter för nybyggnation av såväl villor som lägenheter och trygghetsboenden.

Inom vård och omsorg behöver vi satsa mer på den nya välfärdstekniken för att underlätta för både brukare och personal.

Investeringar kommer att göras då fastighetsbeståndet i vissa delar är undermåligt och i andra delar lider av eftersatt underhåll. I ekonomiskt ansträngda tider har underhållsarbetet fått stå tillbaka. Undermåliga lokaler med för höga driftskostnader samt dagens miljökrav bidrar till att en plan för långsiktiga lokalinvesteringar skyndsamt ska tas fram. I den planen ska även idrottshall i Bergsjö ingå.

En liten kommun som vår behöver ha ett nära och bra samarbete med närliggande kommuner både inom länet och över länsgränsen. Men vi klarar oss själva, tillsammans!

Ola Wigg (S)

Kommunstyrelsens ordförande

2 Kommunstyrelsens vice ordförande

Budgetarbetet har präglats av god ekonomisk hushållning med Agenda 2030 som ledstjärna. Skolan och omsorgen är prioriterade områden när vi har fördelat kommunens skatteunderlag. Jag vill framhålla att kommunen även satsar på framtiden med investeringar i utvecklingsområdet Knoget i Harmånger, fortsatt satsning på fiberutbyggnad, nya planer för attraktiva boendeyråden och satsningar på trygghetsboenden.

Ett annat prioriterat område är ökad trivsel och förbättrade frisktal inom de kommunala verksamheterna.

Om man summerar budgetprocessen inför 2020 och framåt så är det svårt att få våra intäkter att möta kostnadsutvecklingen. Vi vet att kommunen står inför stora investeringar inom vårt fastighetsbestånd och verksamheten har fått i uppdrag att projektera en ny förskola i Gnarp.

Stig Eng (C)

Kommunstyrelsens vice ordförande

3 Politisk viljeinriktning

Vår kommun behöver växa!

Vi behöver flera skattebetalare som medverkar till tillväxt i kommunen. Den positiva befolkningsökningen som vi såg under 2018 måste vi hålla i och helst öka. Därför ska vi prioritera åtgärder som bidrar till inflyttning.

- Befolkningen i Nordanstigs kommun ska öka med 5% under mandatperioden, det skulle ge cirka 10 000 invånare 2023.
- Det totala antalet bostäder i kommunen ska öka för att skapa möjlighet till inflyttning.
- Utbildningsnivån ska öka genom att kunskapsresultaten i åk 3, 6 och 9 ska öka 2020 jämfört med 2019.
- Vi ska bidra till att sänka belastningen på miljön genom att minska drivmedelsanvändningen på kommunens bilar genom att kontinuerligt styra över mot fossilfria fordon.

För att nå dessa uppsatta och mätbara mål kommer vi bl.a. att under perioden bygga en ny förskola i Gnarp. Vi kommer också att projektera vidare för en idrottshall i Bergsjö, vilket är av största vikt för eleverna i Bergsjö skola samt för föreningslivet. Under 2020 planeras också satsningar på IT, tekniska hjälpmedel och energieffektiviserande åtgärder. Vi har stora lokalinvesteringar som behöver göras och planeras över flera år. Denna plan vill vi ta fram tillsammans med övriga partier i kommunfullmäktige så att den blir långsiktigt hållbar. En förskola och skola där barn och elever är trygga och verksamhet och undervisning är av god kvalitet är ett viktigt incitament för inflyttning och för att våra barn är rustade för framtiden.

Vi ser med tillförsikt fram emot de trygghetsboenden som nu står klara i Harmånger och Hassela och de som skall byggas i Bergsjö.

Ett expansivt företagande behöver industriområden. Ett nytt område i Harmånger, Knoget, är påbörjat och ska generera en bättre företagsutveckling i kommunen.

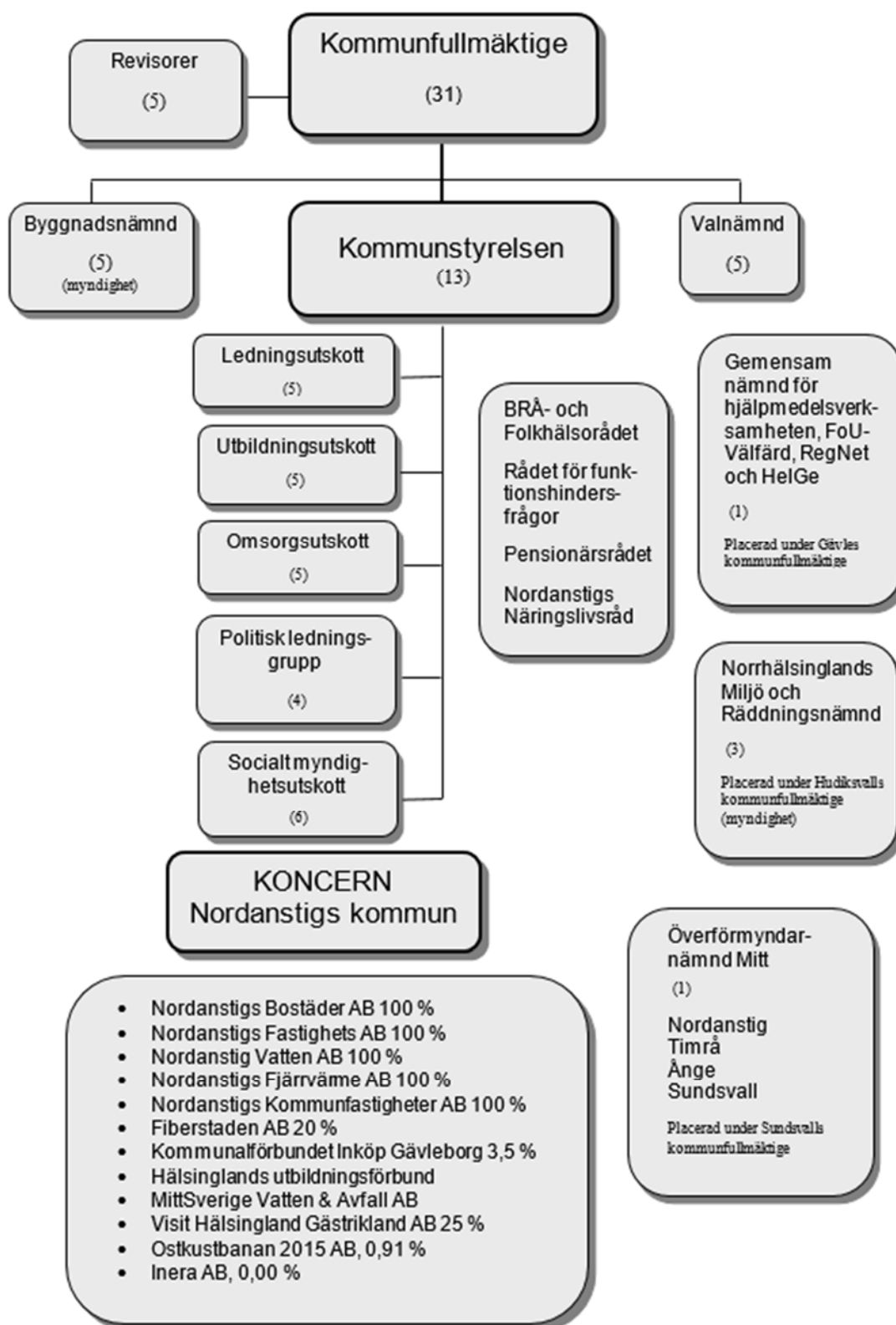
Vi arbetar vidare med ”en dörr in” så att näringsidkare med frågor kan kontakta en enda person i kommunen och få hjälp utifrån sina behov. Allt för att underlätta för företagaren.

Kollektivtrafiken behöver förbättras för att möta de behov som våra resenärer har. Vi behöver skapa förutsättningar för att öka det kollektiva resandet.

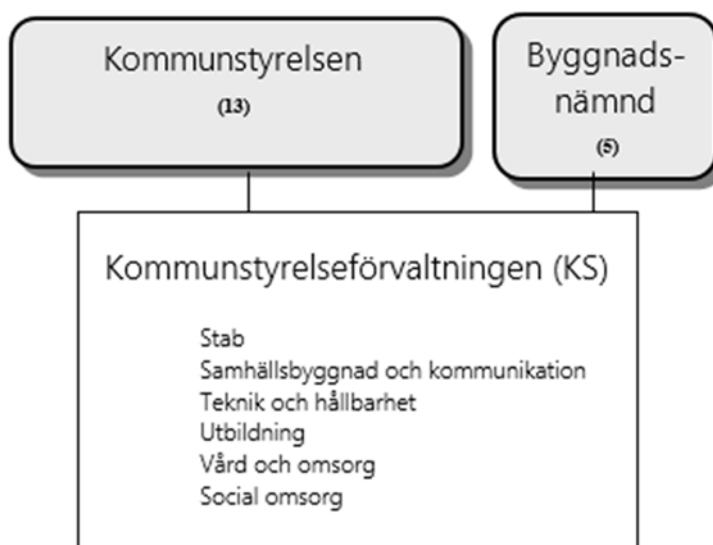
Vi är fast i vår förhoppning att lyckas med ovanstående!

Men det förutsätter att hela kommunens medborgare, vår kommunala personal med sina chefer och de förtroendevalda samarbetar för framtiden.

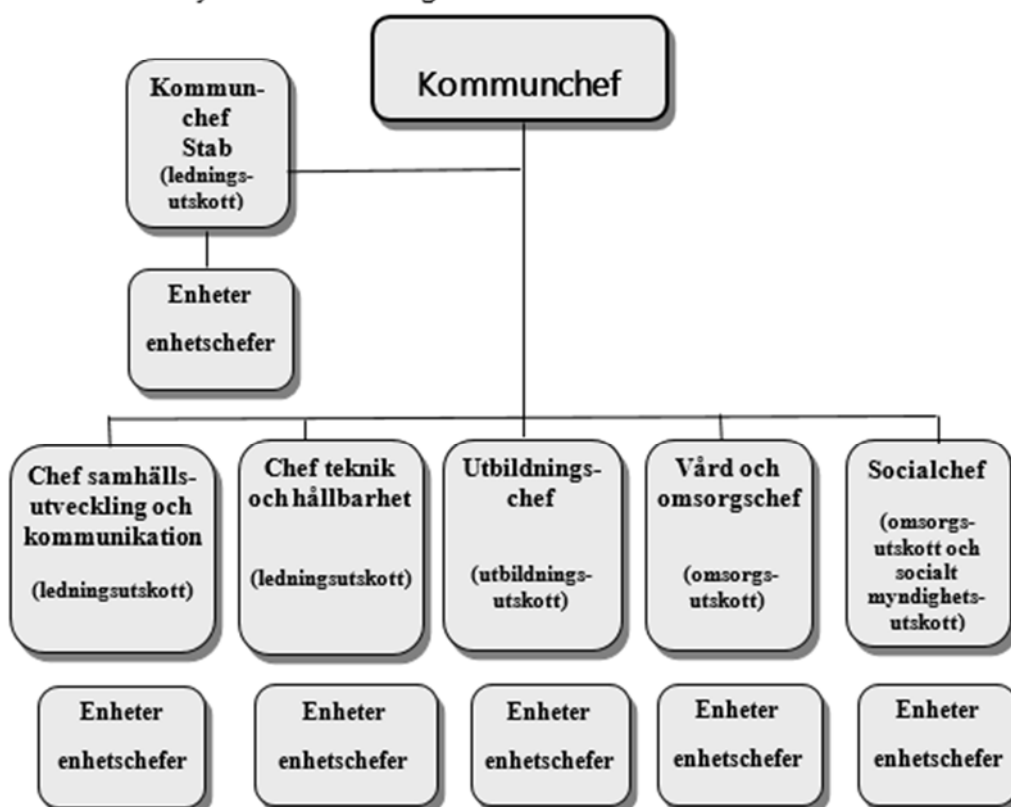
4 Organisation



Kommunförvaltningen



Kommunstyrelseförvaltningen



5 Ambitioner och planer för verksamheterna 2019 – 2022

5.1 Stab

Verksamhetens uppdrag

Denna verksamhets primära uppdrag är att ha kontroll på kommunens ekonomi, hjälpa alla verksamhetschefer att få rätt underlag, hjälp med administration och samarbeta med alla kommunala frågor för att få de bästa underlagen att ta rätt beslut för politikerna.

Staben ska ha ett förtroendefullt och nära samarbete för att kommunens innevånare de ska få det bästa utfallet på sin skattekrona.

Verksamhetens utmaningar

Kommunen har över tid haft en svår ekonomi, vilket inneburit att både personal och verksamhet slitits hårt. Utmaningen nu är att komma i fas med både personal, byggnader och utvecklingsplaner. Här krävs tydliga väl underbyggda beslut från politiken.

5.2 Samhällsutveckling och kommunikation

Verksamhetens uppdrag

Samhällsutvecklingen och kommunikation är den viktigaste verksamheten för utvecklingen i kommunen. Här behöver vi se till att få en verksamhet som verkligen ska höra ihop med teknik och hållbarhet, av den orsaken ser vi att chefen för dessa två verksamheter ska vara samma person.

Verksamhetens utmaningar.

Vi ser utmaningen i kommunens utveckling och att åter bygga ihop de två verksamheter som ska generera vår utveckling i kommunen. Det största uppdraget och en av utmaningarna som måste nämnas, det är detaljplaner för att kunna utveckla kommunen.

5.3 Teknik och hållbarhet

Verksamhetens uppdrag

Här ligger alla kommunens fastigheter bland annat, här ser vi ett stort uppdrag att ge underlag för bra beslut när det gäller både underhåll och utveckling. Här ligger även förvaltningen av kommunens fastigheter med service och underhåll.

Verksamhetens utmaningar

Utmaningen är bland annat att åter byggas ihop med samhälle och hållbarhet. En annan utmaning är att styra om våra lokaler till att bli mer energi-effektiva.

5.4 Utbildning

Verksamhetens uppdrag

Förskola, skola och bibliotek ligger i detta uppdrag. Vi vill att kommunens elever ska se våra skolor som det naturliga förstahandsvalet. Självklart ska utbildningen hålla hög klass och uppfylla de nationella målen. Vi ska ha trygga elever med en bra självkänsla, vi ska ha en bra förebyggande skolhälsovård.

Verksamhetens utmaningar

Kunskapsresultaten höjdes 2018. Den positiva utvecklingen ska fortsätta genom att vi fortsätter arbeta enligt planen utifrån Samverkan för bästa skola. Arbetet med att rekrytera behörig och legitimerad personal för anställning i de kommunala verksamheterna fortsätter. Även här har vi ökad behörighet eller kommer att göra tack vare utbildningsinsatser. Satsning för att få behörig personal till fritids är prioriterad. Den stora utmaningen är att få till en plan för ändamålsenliga lokaler. Här måste vi satsa för att bli en av de bästa skolkommunerna.

5.5 Vård och omsorg

Verksamhetens uppdrag

Äldreomsorg och LSS-verksamhet är otroligt viktiga verksamheter som ska serva de som är mest utsatta i kommunen på olika sätt. Där ska vi hålla en hög effektivitet och svara upp mot de lagkrav som ställs nationellt. Särskilda boenden är en av utmaningarna i närtid, oavsett geografiska förhållanden ska verksamheten hålla hög kvalitet och kännetecknas av en kompetent personal.

Verksamhetens utmaningar

Utmaningarna både i närtid och framtid är hemtjänstens utökade timantal utifrån befolkningens behov, där måste vi definitivt titta och vända varje sten för att komma i fas. Vi ser även att kommunens LSS-verksamhet ska utvecklas för att få en ännu bättre verksamhet.

5.6 Social omsorg

Verksamhetens uppdrag

Denna del av kommunen ansvarar för de innevånare som av olika orsaker behöver mer insatser från kommunen, det viktiga är att hjälpa människor att nå sin fulla potential och må bra. Självförsörjning och arbete är en av hörnstenarna för att känna delaktighet och att finnas i ett sammanhang.

Verksamhetens utmaningar

Nordanstig är en liten kommun med låg arbetslöshet, dock har vi idag en hög andel som har försörjningsstöd som sin huvudsakliga inkomst. Arbetet att förflytta denna grupp till egen försörjning, studier eller andra insatser påbörjas under 2018, så under 2019 bör vi se en viss förskjutning av detta.

Barn och unga i kommunen måste vi satsa på inom exakt alla verksamheter, huvudansvaret ligger på skolan, men även i den sociala omsorgen ska vi arbeta för att unga som idag av olika orsaker har psykisk ohälsa ska må bättre. 2018 började man med fältassistenter under vissa evenemang, det ska fortsätta och utvecklas för att möta ungdomen där de för tillfället är.

6 Kommunfullmäktiges mål

Kommunfullmäktige har beslutat att anpassa styrmodellen så att samtliga politiska mål utgår från målen i Agenda 2030 och därmed kan kopplas till social, ekonomisk eller ekologisk hållbarhet. Förvaltningen följs upp på bland annat volym- och resultatmått vilka samtliga kan kopplas till målen i Agenda 2030.

Kommunfullmäktiges övergripande mål för mandatperioden:

- Befolkningen i Nordanstigs kommun ska öka till 10 000 medborgare under mandatperioden.
- Utbildningsnivån ska öka under mandatperioden.
- Kommunen ska minska fossilberoendet, öka energieffektiviteten samt säkerställa en hållbar produktion av förnybar energi.

7 Omvärldsanalys

7.1 Ekonomirapporten, maj 2019 – Om kommunernas och landstingens ekonomi

Skatteunderlagstillväxten dämpas och sysselsättningsgraden sjunker något visar SKL:s skatteunderlagsprognos. Arbetsmarknaden förblir stark, men högkonjunkturen går mot sitt slut under 2020.

Den starka svenska konjunkturen börjar nu mattas av. BNP-tillväxten i Sverige bedöms falla till 1,4 procent både 2019 och 2020, från 2,4 procent 2018. I den senaste makro- och skatteunderlagsprognosen från Sveriges Kommuner och Landsting (SKL) beräknas arbetsmarknaden vara fortsatt stark även under 2020, men den långa perioden av stigande sysselsättning bedöms upphöra i år.

Prognosen pekar på att högkonjunkturen går mot sitt slut nästa år, med svagare arbetsmarknad och en minskning av antalet arbetade timmar som följd. Effekten på skatteunderlaget motverkas av att löneökningarna samtidigt stiger något.

Skatteunderlagets ökningstakt har justerats upp något för 2019 och 2020 men justerats ned för 2021 och 2022. Den viktigaste förklaringen är att en större del av den sysselsättningsökning, som SKL har förutsett i förra prognosen, redan har inträffat. SKL räknar nu också med lägre lönehöjningar under hela perioden.

– Trots en liten upprevidering av skatteunderlaget är det ekonomiska läget kärvt för regioner och kommuner redan nu. Det innebär ett hårt arbete att hålla tillbaka ökade kostnader kommande år om man ska undvika skattehöjningar, säger Annika Wallenskog, chefsekonom på SKL.

8 Nordanstigs kommun, befolkning och arbetsmarknad

8.1 Kommunens invånare

Befolkningen i Nordanstigs kommun har de senaste tio åren minskat med 219 personer. 2012, 2014 – 2016 samt 2018 var flyttnettot positivt. Tidigare har flyttnettot varit negativt i många år. Prognosen från SCB visar på en minskning med cirka 24 personer för 2019. Därefter minskar befolkningen enligt prognosen med cirka 15 personer per år fram till 2023.

31 dec	2017	2018	2019	2020	2021	2022	2023
	Definitiv	Definitiv					
Bergsjö	2 750	2 721	2 713	2 710	2 708	2 703	2 701
Gnarp	2 235	2 248	2 247	2 245	2 245	2 245	2 246
Harmånger	2 124	2 130	2 126	2 120	2 114	2 107	2 099
Hassela	810	830	826	824	820	820	820
Ilsbo	701	727	728	727	729	730	729
Jättendal	861	861	853	847	845	843	839
Totalt	9 481	9 517	9 493	9 473	9 461	9 447	9 434

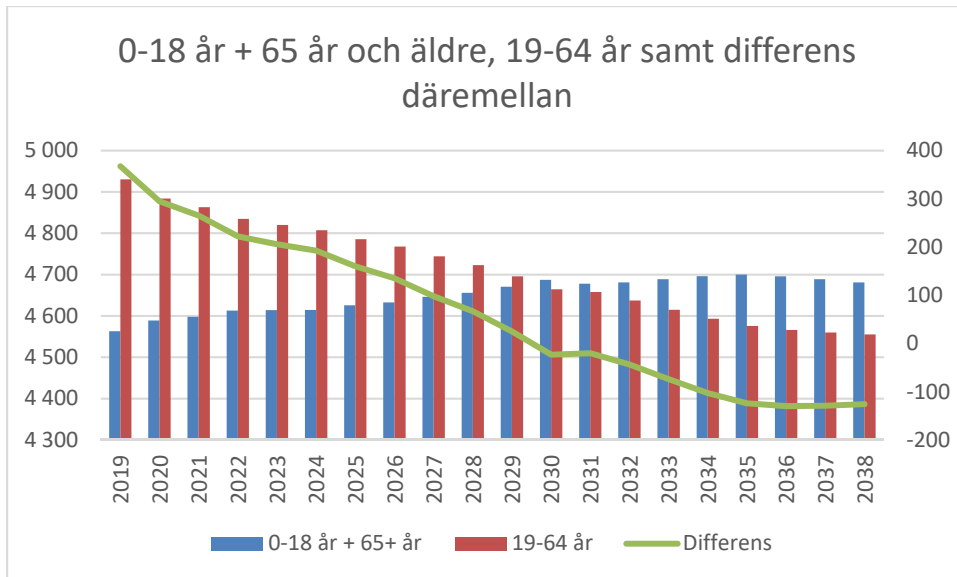
Befolkningen i Nordanstigs kommun ökade 2018 med 36 personer från 9 481 till 9 517.

Befolkningsförändring	2017-12-31	2018-12-31
Födda	107	93
Döda	131	120
Inflyttade	560	601
Utflyttade	566	542
Invånare	9 481	9 517

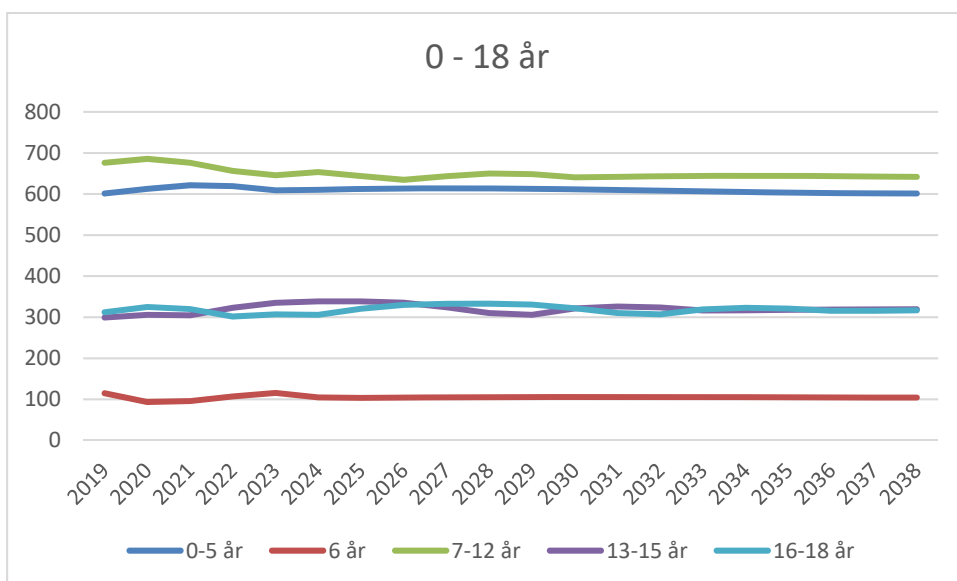
8.2 Befolkningsprognos

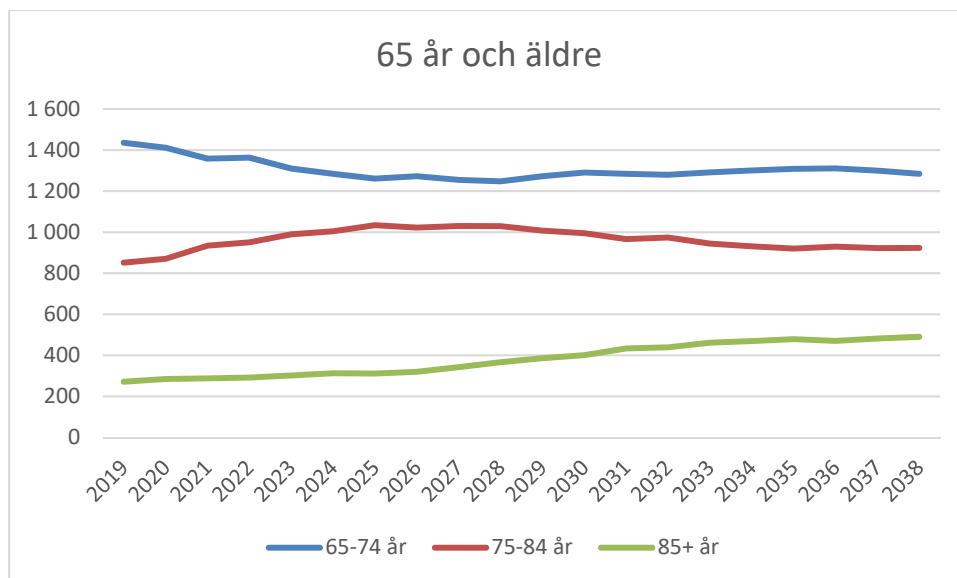
Prognosen, gjord av SCB, grundar sig på 2018 års befolkningsstruktur, med antaganden gjorda på fruktsamhet, dödlighet samt in- och utflyttning.

Nedan visas hur förhållandet mellan befolkning i yrkesverksam ålder och barn och ungdom samt äldre ser ut i Nordanstigs kommun, det vill säga försörjningskvoten.



Prognosen pekar på att det 2019 är 367 fler i yrkesverksamma åldrar (19-64 år) än i åldersgrupperna 0-18 år samt 65 år och äldre. Tjugo år senare är det 126 färre i yrkesverksam ålder än i åldersgrupperna 0-18 år samt 65 år och äldre.





8.3 Arbetsmarknad

Öppet arbetslösa och i program %	Alla 16-64 år		Ungdomar 18-24 år	
	2017	2018	2017	2018
Nordanstigs kommun	7,1	5,6	10,4	7,9
Hudiksvalls kommun	7,5	6,9	14,2	13,1
Sundsvalls kommun	8,0	7,2	12,3	11,1
Gävleborgs län	10,5	9,4	17,2	14,2
Västernorrlands län	9,0	8,1	13,6	11,8
Riket	7,5	7,0	10,1	8,7

9 Personal

9.1 Personalpolitisk inriktning

Personalpolicyn som Kommunfullmäktige beslutat om beskriver värderingar och förhållningssätt som är viktiga i relationer mellan medarbetare i kommunens verksamheter och till de människor vi möter i arbetet.

Personalpolicyn fokuserar extra på vår gemensamma värdegrund, jämställdhet och likabehandling, en god arbetsmiljö och ett hållbart arbetsliv, ledarskap, medarbetarskap, lönebildning och samverkan. Grunden för vår personalpolitik och vår gemensamma värdegrund är en människosyn som ser människan som aktiv, ansvarskännande och meningsskapande.

Vi ska ge förutsättningar för vänlighet, respekt, ett öppet engagemang samt bemötande oavsett situation.

9.2 Händelser inom personalområdet

För att möta framtidens utmaningar krävs ett strategiskt och långsiktigt arbete för att säkra personalförsörjningen.

Som en del av Sundsvallsregionen pågår ett arbete för kompetensförsörjning. Genom gemensamma ledarutvecklingsinsatser genomförs årligen utbildningar till i första hand nya chefer.

Sedan tidigare samverkar vi även om ett traineeprogram med kompetensförsörjning för kvalificerad personal.

Vård och omsorg fortsätter sitt arbete med arbetsförmedlingen och vuxenutbildningen för att underlätta för de som står långt från arbetsmarknaden och utlandsfödda att snabbare bli anställningsbar och inkluderad i samhället.

Inom Vård- och Omsorgscollege samarbetar alla kommuner i Hälsingland och Gästrikland, Landstinget Gävleborg och utbildningsanordnare (privata och offentliga) sida vid sida för att möta de höga krav som kommer att ställas på vård och omsorg redan under det kommande decenniet.

Kommunerna i Gävleborgs län samverkar om utbildning inom ramen för det kommunala uppdraget för att tillsammans hitta framtida ledare inom våra egna organisationer.

Nordanstig ingår i ett länsgemensamt nätverk med målsättningen att marknadsföra de kommunala jobben i Gävleborg, genom bland annat deltagande i arbetsmarknadsmässor som vänder sig till högskolestuderande.

Inom Kommunals yrkesgrupper pågår arbetet med målsättningen att ge möjlighet för medarbetare att i högre utsträckning kunna arbeta heltid, sker genom projektet Heltid som norm.

Inom det systematiska arbetsmiljöarbetet fortsätter utveckling av verktyg och rutiner. I Nordanstigsmodellen fortsätter uppföljningsarbetet med arbetsmiljödelen, övergripande för kommunen.

Suntarbetslivs arbetsmiljöutbildning genomförs årligen för våra chefer och skyddsombud.

Medarbetareundersökningar genomförs vart annat år, och har förändrats med utgångspunkt från aktuell personalpolicy. Bland annat med frågor inom diskriminering samt förutsättningar för ledarskapet.

Arbetet fortsätter med framtagande av riktlinjer och handlingsplaner med utgångspunkt från personalpolicyn.

Vårt lokala lönebildningsarbete blir en viktig del i att kunna rekrytera den kompetens vi behöver framöver.

9.3 Sjukfrånvaro

Fortsatt arbete, med att följa upp, analysera och genom insatser minska sjukfrånvaron hos kommunens medarbetare, sker tillsammans med företagshälsovården.

Uppdatering av rutiner och rehabiliteringsdokument samt dokumentationsverktyg kommer att genomföras som stöd till chefer i arbetet med att anpassa och rehabilitera medarbetare tillbaka till arbetsplatsen.

Den totala sjukfrånvaron uppgick till 8,0 procent 2018.

Med vår företagshälsovård fortsätter arbetet med att utveckla metodstöd och tidiga insatser för medarbetare som har upprepad sjukfrånvaro. Som ett komplement till vår företagshälsovård så har alla medarbetare möjlighet att få personligt samtalsstöd dygnet runt genom en upphandlad tjänst. Att få vägledning vid psykosociala, privatjuridiska och ekonomiska frågeställningar och tjänsten är helt anonym.

10 Ekonomi

10.1 God ekonomisk hushållning

10.1.1 Ansvarsfördelning budget 2020 - 2023

Fullmäktige fastställer kommunstyrelsens uppdrag/mål samt resurstilldelning.

Kommunstyrelsen fördelar uppdrag/mål samt resurser på verksamhet.

Kommunstyrelsen kan under löpande budgetår omfördela uppdrag samt resurser inom sitt ansvarsområde om så krävs för att uppfylla fullmäktiges uttalade uppdrag.

Kommunchefen kan inom löpande budgetår omfördela uppdrag samt resurser inom verksamheterna, om så krävs för att uppfylla kommunstyrelsens uttalade uppdrag.

Verksamhetschefen kan inom löpande budgetår omfördela uppdrag samt resurser inom respektive programpunkt om så krävs för att uppfylla kommunstyrelsens uttalade uppdrag.

Enhetschefen kan inom löpande budgetår omfördela uppdrag samt resurser inom respektive enhet om så krävs för att uppfylla kommunstyrelsens uttalade uppdrag.

10.1.2 Kommunfullmäktiges finansiella mål

Kommunfullmäktiges finansiella mål
Verksamhetens nettokostnader plus finansnetto exklusive intäkter av engångskaraktär ska vara högst 98 procent av skatteintäkter, generella statsbidrag och kommunal fastighetsavgift för vardera året 2020 – 2023.
Soliditeten inklusive total pensionsskuld ska förbättras årligen.
Likviditeten ska vara lägst 100 procent, det vill säga omsättningstillgångarna ska vara högre än de kortfristiga skulderna.
Kommunen ska amortera låneskulden med minst 6 procent per år.

10.2 Budgetförutsättningar

	Budget 2020	FP 2021	FP 2022	FP 2023
Löneökning utifrån föregående års lönenivå, (%)	3,3	3,4	3,5	3,5
PO påslag (%)	40,2	40,2	40,2	40,2
Internränta (%)	1,5	1,5	1,5	1,5
KPI, (%) (genomsnittlig förändring)	2,7	2,7	2,7	2,7
Beräkningsgrund befolkning 1/11 året före.	9 488	9 468	9 456	9 442

10.3 Driftbudget

Ramändringar har skett med avseende på: (tkr)		Justeringar	
Kommunfullmäktige § 95/2018	559 074		559 074
Ändrade kapitalkostnader		1 545	1 545
Ändrade PO-pålägg		2 889	2 889
Justerad löneökning		-2 153	-2 153
Politisk förändring		6 150	6 150
Minskad driftkostnad på grund av investering		-872	-872
Summa ram efter korrigeringar inkl. kpk	559 074	7 559	566 633

10.4 Budget 2020 - 2023

2020			
(tkr)	Intäkter	Kostnader inkl. kpk	Nettokostnader
Kommunstyrelse	125 346	691 979	566 633
2021			
(tkr)	Intäkter	Kostnader inkl. kpk	Nettokostnader
Kommunstyrelsen	123 416	698 842	575 426
2022			
(tkr)	Intäkter	Kostnader inkl. kpk	Nettokostnader
Kommunstyrelsen	122 825	708 877	586 052
2023			
(tkr)	Intäkter	Kostnader inkl. kpk	Nettokostnader
Kommunstyrelsen	122 468	723 213	600 745

10.5 Kommunstyrelseförvaltningen 2020 - 2023

Verksamheter	Bokslut	Budget	Budget	FP	FP	FP
(tkr)	2018	2019	2020	2021	2022	2023
Stab	90 834	97 665	100 091	100 097	100 189	100 305
Samhällsutveckling och kommunikation	13 361	17 249	15 413	15 300	15 279	15 286
Teknik och hållbarhet	47 258	54 306	56 626	58 014	57 606	57 227
Utbildning	157 675	157 602	163 248	163 360	163 983	164 111
Vård och omsorg	181 343	164 769	164 303	160 268	156 843	157 425
Social omsorg	50 306	45 779	44 595	43 312	43 432	43 454
Löneökningar		18 746	22 357	35 075	48 720	62 937
Intäkter	160 358	124 859	125 346	123 416	122 825	122 468
Kostnader	701 131	680 975	691 979	698 842	708 877	723 213
<i>darav kapitalkostnader</i>	<i>18 091</i>	<i>21 015</i>	<i>22 347</i>	<i>22 347</i>	<i>22 347</i>	<i>22 347</i>
Summa Nettokostnad	540 777	556 116	566 633	575 426	586 052	600 745

Stab (tkr)	Bokslut 2018	Budget 2019	Budget 2020	FP 2021	FP 2022	FP 2023
2. Politisk verksamhet	5 186	5 630	5 712	5 812	6 043	6 167
3. Överförmyndare	1 417	1 377	1 414	1 452	1 491	1 532
7. Norrhälsinge räddnings- tjänst och miljökontor	8 497	8 785	9 022	9 265	9 516	9 772
8. Stab	30 933	34 028	36 092	35 842	35 842	35 842
29. Hälsinglands utbildningsförbund	44 801	47 845	49 328	50 315	51 321	52 347
Besparingskrav			-1 477	-2 589	-4 024	-5 356
Intäkter	4 038	450	160	160	370	160
Kostnader	94 872	98 115	100 251	100 257	100 559	100 465
<i>därav kapitalkostnader</i>	<i>1 053</i>	<i>1 480</i>	<i>1 626</i>	<i>1 626</i>	<i>1 626</i>	<i>1 626</i>
Summa nettokostnad	90 834	97 665	100 091	100 097	100 189	100 305

Samhällsutveckling och kommunikation (tkr)	Bokslut 2018	Budget 2019	Budget 2020	FP 2021	FP 2022	FP 2023
4. Mark och exploatering	0	0	-1 141	-1 141	-1 141	-1 141
5. Ks administration	5 662	6 254	6 045	6 323	6 522	6 747
6. Näringsliv och turism	7 078	7 877	7 722	7 674	7 684	7 694
14. Plan och bygg	621	3 118	3 981	3 862	3 862	4 162
Besparingskrav			-1 194	-1 418	-1 648	-2 176
Intäkter	4 231	2 207	3 490	3 590	3 590	3 690
Kostnader	17 592	19 456	18 903	18 890	18 869	18 976
<i>därav kapitalkostnader</i>	<i>463</i>	<i>516</i>	<i>325</i>	<i>325</i>	<i>325</i>	<i>325</i>
Summa nettokostnad	13 361	17 249	15 413	15 300	15 279	15 286

Teknik och hållbarhet (tkr)	Bokslut 2018	Budget 2019	Budget 2020	FP 2021	FP 2022	FP 2023
12. Infrastruktur och miljöutveckling	5 188	10 579	10 980	11 685	11 841	11 996
13. Avfall och återvinning	527	5	332	333	-266	-267
16. Kost och städ	23 004	23 433	26 163	27 004	27 003	27 053
51. Fastigheter och projekt	17 970	19 416	18 438	18 274	18 303	17 715
52. Transport och bilpool	569	873	713	718	724	730
Intäkter	42 233	39 837	39 877	40 096	40 145	40 148
Kostnader	89 491	94 143	96 503	98 110	97 751	97 375
<i>därav kapitalkostnader</i>	<i>14 034</i>	<i>16 278</i>	<i>18 416</i>	<i>18 416</i>	<i>18 416</i>	<i>18 416</i>
Summa nettokostnad	47 258	54 306	56 626	58 014	57 606	57 227

Utbildning (tkr)	Bokslut 2018	Budget 2019	Budget 2020	FP 2021	FP 2022	FP 2023
22. Bibliotek	2 434	2 445	2 551	2 583	2 615	2 648
26. Förskola-grundskola	155 241	155 157	160 697	160 777	161 368	161 463
Intäkter	23 107	15 000	16 000	16 000	16 000	16 000
Kostnader	180 782	172 602	179 248	179 360	179 983	180 111
<i>därav kapitalkostnader</i>	<i>711</i>	<i>847</i>	<i>605</i>	<i>605</i>	<i>605</i>	<i>605</i>
Summa nettokostnad	157 675	157 602	163 248	163 360	163 983	164 111

Vård och omsorg (tkr)	Bokslut 2018	Budget 2019	Budget 2020	FP 2021	FP 2022	FP 2023
18. VO Gemensam	5 003	3 617	3 831	3 831	3 831	3 831
34. Äldreomsorg	133 360	118 374	118 412	117 460	112 866	112 866
35. Omsorg om funktionshindrade	42 980	42 778	41 565	41 685	41 685	41 685
Besparingskrav/övrigt			495	-2 708	-1 539	-957
Intäkter	62 311	56 244	54 553	54 254	54 254	54 254
Kostnader	243 654	221 013	218 856	214 522	211 097	211 679
<i>därav kapitalkostnader</i>	<i>1 752</i>	<i>1 832</i>	<i>1 373</i>	<i>1 373</i>	<i>1 373</i>	<i>1 373</i>
Summa Nettokostnad	181 343	164 769	164 303	160 268	156 843	157 425

Social omsorg (tkr)	Bokslut 2018	Budget 2019	Budget 2020	FP 2021	FP 2022	FP 2023
32. Arbetsmarknads- enheten	4 428	6 271	5 788	5 788	5 788	5 788
33. Individ- och familjeomsorg	39 974	32 981	32 172	30 972	30 551	30 719
36. Flyktingenheten	- 1 707	-316	-575	-445	-195	-195
37. Social omsorg gemensam	6 703	6 574	7 203	7 041	7 269	7 097
38. Boende egen regi	908	269	0	0	0	0
Övrigt			7	-44	19	45
Intäkter	24 438	11 121	11 266	9 316	8 466	8 216
Kostnader	74 744	56 900	55 861	52 628	51 898	51 670
<i>därav kapitalkostnader</i>	<i>78</i>	<i>61</i>	<i>2</i>	<i>2</i>	<i>2</i>	<i>2</i>
Summa nettokostnad	50 306	45 779	44 595	43 312	43 432	43 454

10.6 Investeringsbudget

(tkr)	2020	2021	2022	2023
Kommunstyrelsen	65 000	116 000	74 500	73 000
TB fiber från 2018	8 302			

10.7 Resultatbudget

tkr	Intäkter 2020	Kostnader 2020	Netto 2020
Summa verksamheter	125 346	691 979	-566 633
Visions- och projektbidrag		1 500	-1 500
Ks förfogandemedel		1 000	-1 000
Omställningskostnad		0	0
Musik- och kulturskola		600	-600
Personalklubb och julklapp		220	-220
Kapitalkostnader	22 560		22 560
Friskvårdsinsats		1 400	-1 400
PO-överskott	23 783		23 783
Företagshälsovård		1 517	-1 517
Fackliga verksamheter		1 411	-1 411
Semesterlöneskuld		397	-397
Pensionsskuldökning		20 316	-20 316
Pensionsutbetalning		12 432	-12 432
Revision		700	-700
Avskrivningar		19 575	-19 575
Resultat 1	171 689	753 047	-581 358
Skatter	428 525		428 525
Statsbidrag	144 839		144 839
Välfärdsmiljarderna	2 343		2 343
Kommunal fastighetsavgift	22 064		22 064
Finansiella intäkter	552		552
Finansiella kostnader		3 520	-3 520
Resultat 2, Förändring av eget kapital	770 012	756 567	13 445

tkr	2021	2022	2023
Summa verksamheter	-575 426	-586 052	-600 745
Visions- och projektbidrag	-1 500	-1 500	-1 500
Ks förfogandemedel	-1 000	-1 000	-1 000
Omställningskostnad	0	0	0
Musik- och kulturskola	-600	-600	-600
Personalklubb och julklapp	-220	-220	-220
Kapitalkostnader	22 560	22 560	22 560
Friskvårdsinsats	-1 400	-1 400	-1 400
PO överskott	24 586	25 440	26 330
Företagshälsovård	-1 547	-1 578	-1 610
Facklig verksamhet	-1 442	-1 484	-1 527
Semesterlöneskuld	-408	-421	-433
Pensionsskuldökning	-22 808	-23 678	-24 589
Pensionsutbetalning	-12 324	-12 745	-12 923
Revision	-700	-700	-700
Avskrivningar	-21 275	-22 838	-23 663
Resultat 1	-593 504	-606 216	-622 020
Skatter	441 809	458 156	476 024
Statsbidrag	145 713	142 828	140 012
Kommunal fastighetsavgift	22 064	22 064	22 064
Finansiella intäkter	533	514	506
Finansiella kostnader	-3 105	-3 562	-3 715
Resultat 2, Förändring av eget kapital	13 510	13 784	12 871

(tkr)	ÅR	Budget	Budget	FP	FP	FP
	2018	2019	2020	2021	2022	2023
Verksamhetens intäkter	116 751	124 859	125 346	123 416	122 825	122 468
Verksamhetens kostnader	-658 127	-681 447	-687 129	-695 645	-706 203	-720 825
Jämförelsestörande poster	-4 766	0	0	0	0	0
Avskrivningar	-14 848	-17 200	-19 575	-21 275	-22 838	-23 663
Verksamhetens nettokostnader	-560 990	-573 788	-581 358	-593 504	-606 216	-622 020
Skatteintäkter	407 187	416 395	428 525	441 809	458 156	476 024
Generella statsbidrag	157 957	163 430	169 246	167 777	164 892	162 076
Finansiella intäkter	2 589	1 271	552	533	514	506
Finansiella kostnader	-1 149	-4 409	-3 520	-3 105	-3 562	-3 715
Årets resultat – förändring av eget kapital	5 594	2 899	13 445	13 510	13 784	12 871

10.8 Balansbudget

(tkr)	ÅR	Budget	Budget	FP	FP	FP
	2018	2019	2020	2021	2022	2023
Anläggningstillgångar	245 369	290 179	322 171	419 096	472 121	522 786
Omsättningstillgångar	133 091	101 516	99 939	92 950	94 435	94 507
Summa tillgångar	378 460	391 695	422 110	512 046	566 556	617 293
Eget kapital	144 120	136 425	152 066	165 577	179 362	192 234
Avsättning för pensioner och liknande förpliktelser	37 972	38 432	39 932	41 432	42 932	44 432
Andra avsättningar	292	292	292	292	292	292
Långfristiga skulder	83 486	91 212	106 486	183 411	224 636	263 001
Kortfristiga skulder	112 590	125 334	123 334	121 334	119 334	117 334
Eget kapital, skulder och avsättningar	378 460	391 695	422 110	512 046	566 556	617 293
Borgensåtaganden och ansvarsförbindelser						
Borgensåtaganden	217 258	158 135	211 258	208 258	205 258	202 258
Pensionsförpliktelser	193 790	209 415	189 790	187 790	185 790	183 790

10.9 Kassaflödesbudget

Från verksamheten tillförda medel (tkr)	ÅR 2018	Budget 2019	Budget 2020	FP 2021	FP 2022	FP 2023
Årets resultat	5 594	2 899	13 446	13 511	13 785	12 872
Justering för av- och nedskrivningar	19 614	17 200	19 075	21 275	22 838	23 663
Justering för gjorda avsättningar	0	0	0	0	0	0
Övriga ej likviditetspåverkande poster	231	0	0	0	0	0
Medel från verksamheten före förändring av rörelsekapital	25 439	20 099	32 521	34 786	36 623	36 535
Kort fordringar (ökning-/minskning+)	5 103	2 000	2 000	2 000	2 000	2 000
Lager (Ökning-/minskning+)	-1 693	0	0	0	0	0
Korta skulder (ökning+/minskning-)	-2 095	-2 000	-2 000	-2 000	-2 000	-2 000
Jämförelsestörande poster						
Kassaflöde från den löpande verksamheten	26 754	20 099	32 521	34 786	36 623	36 535
Investeringsverksamhet						
Investering i materiella anläggningstillgångar	-15 631	-38 000	-73 302	-116 000	-74 500	-73 000
Försäljning av anläggningstillgångar	0	4 000	0	0	0	0
Kassaflöde efter investeringar	-15 631	-34 000	-73 302	-116 000	-74 500	-73 000
Finansieringsverksamhet						
Nyupptagna lån	20 398	18 000	43 000	88 000	54 500	53 000
Amortering av skuld	-8 124	-10 000	-10 000	-11 075	-13 275	-14 635
Förlusttäckningsbidrag	-2 938	0	0	0	0	0
Ränta nyinvesteringar	0	0	0	-1 075	-3 248	-4 529
Ökning långfristiga fordringar	16 402	0	0	0	0	0
Kassaflöde från finansieringsverksamhet	25 738	8 000	32 200	75 850	37 977	33 836
Årets kassaflöde	36 861	-5 901	-8 581	-5 364	100	-2 629
Likvida medel vid årets början	16 724					
Likvida medel vid årets slut	53 585					

	2015	2016	2017	2018	2019	2020	2021	2022	2023
Kommunens ekonomi	ÅR	ÅR	ÅR	ÅR	Budget	Budget	FP	FP	FP
Likviditet %	118	117	99	118	81	81	77	79	81
Soliditet exkl. ansvarsförbindelse %	40,4	40,0	38,2	38,1	34,8	36,0	32,3	31,7	31,1
Soliditet inkl. ansvarsförbindelse %	-36	-19	-20	-13	-19	-9	-4	-1	1
Årets resultat	7 868	778	-9 252	5 594	2 899	13 445	13 510	13 784	12 871
4 % av skatteintäkter samt generella statsbidrag före finansnetto	20 622	21 869	22 326	22 606	23 194	23 910	24 384	24 922	25 524
Årets investeringar	15 216	24 562	28 266	19 116	38 000	73 302	116 000	74 500	73 000
Ansvarsförbindelse exkl. borgensåtagande	258 911	213 415	210 797	193 790	209 415	189 790	187 790	185 790	183 790
Ansvarsförbindelse exkl. borgensåtagande kr/invånare	27 283	22 439	22 234	20 363	22 079	20 035	19 849	19 664	19 453
Låneskuld inklusive leasing	51 873	65 575	71 212	83 486	91 212	106 486	183 411	224 636	263 001
Låneskuld inklusive leasing kr/invånare	5 466	6 895	7 511	8 772	9 616	11 241	19 386	23 776	27 878
Amortering	5 337	5 379	8 050	8 000	9 000	10 000	11 075	13 275	14 635
Eget kapital	145 121	145 309	138 526	144 120	136 425	152 066	165 577	179 362	192 234
Eget kapital kr/invånare	15 292	15 278	14 611	15 143	14 383	16 053	17 501	18 984	20 377
Finansnetto	-687	-536	-778	1 440	-3 138	-2 968	-2 572	-3 048	-3 209
Verksamheternas nettokostnader RR	507 005	545 382	566 622	560 990	573 788	581 358	593 504	606 216	622 020
Verksamheternas nettokostnader RR kr/invånare	53 425	57 342	59 575	58 946	60 494	61 370	62 732	64 163	65 935

ÅR=Årsredovisning FP=Flerårsplan

11 Bilagor

11.1 Bilaga 1: Ordlista

Anläggningstillgångar	Tillgångar som är avsedda för stadigvarande bruk. Kan vara immateriella (goodwill m.m.) materiella (mark, byggnader, maskiner m.m.) eller finansiella (aktier, andelar m.m.).
Avskrivning	Årlig kostnad för värdeminskning av anläggningstillgångar beräknad utifrån förväntad ekonomisk livslängd.
Avsättningar	Avser ekonomiska förpliktelser som inte är helt bestämda till storlek eller förfallotidpunkt.
Eget kapital	Visar hur stor del av tillgångarna som ej finansierats med främmande kapital (skulder). Består av anläggningsskapital och rörelsekapital.
Internränta	Kalkylmässig kostnad för det kapital (bundet i anläggnings- och omsättningstillgångar) som utnyttjas inom en viss verksamhet
Kapitalkostnader (kpk)	Benämningen på internränta och avskrivning. Det är denna ersättning förvaltningarna erlägger för gjorda investeringar.
KF	Kommunfullmäktige
Kortfristiga fordringar	Fordringar som förfaller till betalning inom ett år.
KS	Kommunstyrelsen
Likviditet	Ett mått på den kortsiktiga betalningsberedskapen. Visar omsättningstillgångar i relation till kortfristiga skulder.
LU	Ledningsutskottet
Långfristiga fordringar	Fordringar som förfaller till betalning senare än ett år.
Långfristiga skulder	Skulder med en löptid överstigande ett år.
NBAB	Nordanstigs Bostäder AB
NFAB	Nordanstigs Fastighets AB
Nettokostnader	Verksamhetens kostnader minskade med verksamhetens intäkter, bidrag m.m.
NVAB	Nordanstig Vatten AB
Nyckeltal	Ett mått på verksamheten. Exempelvis kostnad per enhet eller tjänster per brukarantal.
OU	Omsorgsutskottet
Omsättningstillgångar	Tillgångar som inte är anläggningstillgångar Exempelvis förråd, fordringar, kortsiktiga placeringar, kassa och bank.
Rörelsekapital	Omsättningstillgångar minus kortfristiga skulder.
SKL	Sveriges Kommuner och Landsting. En arbetsgivar- och medlemsorganisation för Sveriges 290 kommuner och 18 landsting samt regionerna Skåne och Västra Götaland.
Soliditet	Ett mått på den långsiktiga betalningsförmågan. Visar andelen eget kapital av totala tillgångar.
SÄBO	Särskilt boende, äldreomsorgsboende
UU	Utbildningsutskottet
ÅR	Årsredovisning.

11.2 Bilaga 2: Redovisningsprinciper

Budgetering har skett enligt god redovisningssed och enligt Kommunal redovisningslag samt Rekommendationer från Rådet för kommunal redovisning. Eventuella avvikelser beskrivs under berörd rubrik. Alla belopp och beräkningar är presenterade i respektive års penningvärde.	
Kostnads- och intäktsräntor	Periodiseras.
Långfristiga skulder	Amorteringar budgeteras som kortfristig skuld.
Skatteintäkter	Prognosen för slutavräkning 2019 ingår i posten skatteintäkter i resultaträkningen.
Löner, semesterersättningar och övriga löneförmåner	Fr.o.m. redovisningsåret 2002 redovisas löner, semesterersättningar och övriga löneförmåner när kostnaden uppstått, d.v.s. när lönerna intjänats.
Sociala avgifter	Redovisas i form av procentuella personalomkostnadspålägg i samband med löneredovisningen.
Personalomkostnadspålägg	Interdebiteras verksamheterna med 40,2 procent.
Förändring av pensions- och semesterlöneskuld.	Respektive skuld redovisas som en samlad kostnad för hela verksamheten under verksamhetens kostnader (ökning pensionsskuld inklusive löneskatt och förändring semesterlöneskuld) i resultaträkningen.
Redovisning av pensionsförpliktelser	Fr.o.m. redovisningsåret 1998 redovisas nyintjänade pensionsförmåner dels den individuella delen som i bokslutet redovisas som kortfristig skuld dels resterande delar som en avsättning i balansräkningen och ingår i posten "verksamhetens kostnader" (ökning pensionsskuld inklusive löneskatt) i resultaträkningen. Visstidspensioner avseende förtroendevalda ingår i avsättningen, dock har ej hänsyn tagits till nuvarande kommunalråds intjänande pensionsförmån. Räntan på pensionsförmåner intjänade fr.o.m. 1998 redovisas i posten finansiella kostnader i resultaträkning. Pensionsförmåner intjänade före 1998 redovisas som ansvarsförbindelse. Kommunen har ingen förvaltning av medel finansiellt placerat för pensioner vilket innebär att hela pensionsförpliktelsen återlånas i verksamheten. Pensionerna beräknas enligt RIPS-07.
Löneskatt på pensioner	Fr.o.m. 1999 redovisas löneskatt på årets intjänade pensioner och ingår i verksamhetens kostnader.
Redovisning av materiella anläggningstillgångar	Upptas till anskaffningsvärde reducerat med avskrivningar. Materiella anläggningstillgångar fördelas på betydande komponenter där komponentavskrivning tillämpas, enligt RKR 11:4.
Korttidsinventarier	För att en investering ska klassas som en anläggningstillgång och därmed fördela kostnaden (avskrivningen) över minst tre år ska investeringen ha en ekonomisk varaktighet av minst tre år samt uppgå till ett värde av lägst ett prisbasbelopp.
Avskrivningar	Avskrivningar av anläggningstillgångar görs efter en bedömning av tillgångens nyttjandeperiod. Viss vägledning finns i SKL:s förslag till avskrivningstider. Planenlig avskrivning baseras på ursprungligt anskaffningsvärde och sker utifrån förväntad ekonomisk livslängd. I kommunen påbörjas avskrivningarna månaden efter anskaffning. Huvudsakligen tillämpas följande avskrivningstider: anläggningar 20 till 100 år, maskiner, fordon, inventarier 5-20 år, energianläggningar 10 - 30 år.

Kapitalkostnader	Kapitalkostnad är den ersättning verksamheterna erlägger för gjorda investeringar. Denna räknas enligt nominell metod med 1,5 procent internränta 2020. Kapitalkostnad kostnadsbokförs månaden efter genomförd investering.
Leasingavtal	Fr.o.m. redovisningsåret 2003 redovisas nya finansiella leasingavtal i balansräkningen d.v.s. som anläggningstillgång och långfristig skuld. Fr.o.m. årsredovisning 2003 redovisas nyleasade bilar enligt denna princip. Hyresavtal för lokaler samt bostäder redovisas som operationell leasing, är även enligt definitionen operationell leasing.
Redovisning av bredbandsinvestering	Kostnader och intäkter (bidrag länsstyrelsen och EU) i bredbandsprojekten redovisas som anläggningstillgång och planenlig avskrivning påbörjas månaden efter att investeringen är klar.
Extraordinära poster och upplysningar för jämförelseändamål	Extraordinära poster skall avse händelser som saknar tydligt samband med kommunens ordinarie verksamhet, att händelsen ej förväntas inträffa ofta samt att posten uppgår till ett väsentligt belopp. Jämförelsestörande poster är sådana poster som uppgår till väsentliga belopp och påverkar årets resultat men hänförs till annan period.
Klassificering av finansiella tillgångar	Kommunfullmäktige har inte tagit beslut om att placerade medel anses vara ett långsiktigt innehav.
Redovisning av avsättningar, ansvarsförbindelser och eventualtillgångar	En avsättning är på balansdagen säker eller sannolik till sin förekomst men oviss till belopp eller till tidpunkt då den ska infrias. T.ex. pensionsskuld och täckning av deponi.
Redovisning av immateriella tillgångar	Nordanstigs kommun har inga immateriella tillgångar redovisade.
Redovisning av lånekostnader	Redovisas enligt huvudprincipen det vill säga lånekostnaden belastar resultatet för den period till vilken de hänförs, oavsett hur de lånade medlen används.
Sammanställd redovisning	Sammanställd redovisning har inte gjorts i budget för 2020 – 2023.

11.3 Bilaga 3: Nordanstigs kommun i ett historiskt perspektiv

Om Nordanstig

Nordanstigs kommun ligger i norra Hälsingland mellan Hudiksvall och Sundsvall.

Kommunen erbjuder en fin livsmiljö med bra och billigt boende och möjligheter till ett rikt liv i samklang med naturen. Kultur- och föreningslivet är omfattande och här finns allt från havsbad till alpin skidåkning i Hasselabackarna. Totalt har kommunen drygt 9 000 invånare.

Namnet Nordanstig

När man vid kommunsammanslagningen 1974 förenade de fyra kommunerna Hassela, Bergsjö, Gnarp och Harmånger, valde man att kalla den nya kommunen Nordanstig. Namnet Nordanstig hade redan då under lång tid använts inom kyrkan som beteckning på ett kyrkligt kontrakt.

Namnet Nordanstig finns omnämnt första gången år 1358 i en köpehandling om Nordanstigsbuldan. Buldan är en tjock linneväv och den tillverkades tydligen i sådan omfattning att man kunde sälja den utanför området där man odlade mycket lin.

Redan under sen järnålder framträdde tre bygdecentra i Hälsingland: Nordanstig, Sunded och Alir. Under tidig medeltid kom kungsgårdar att anläggas i Jättendal, Hög och Norrala. Dessa kungsgårdar tillhörde Uppsala öd, centralmakten.

Under lång tid gick vägen från Sunded till Nordanstig via Rogsta Ilsbo, genom byn Steg, som ligger vid kanten av den bergsrygg som skiljer orterna åt. Man måste alltså ta sig över ”Stejje” för att komma till det område som idag utgör kommunen.

Dialektalt benämnde man tidigare folk i olika byar efter vilken sida av en ås eller mo de bodde på. Således kallades invånarna i Ingesarven och Yttre för ”sönnamogarna”, och folket mellan byarna Skrämssta och Bjåsta bodde på ”Stejje”. Därför är det troligt att folk norr om Steg kallades ”nolastejjare” och att det så småningom kom att beteckna det nordöstra hörnet av Hälsingland.

Kommunvapnet

Nordanstigs kommunvapen ritades i början av 1980-talet av Jättendalssonen Paul Persson. Hästen symboliserar kommunens inland som tidigare präglades av skogsbruks- och jordbruksbygd, och fisknätet under anknyter till kusten och fiskenäringen. De sex maskorna i nätet symboliserar de socknar som ingår i kommunen: Hassela, Bergsjö, Gnarp, Ilsbo, Jättendal och Harmånger.

Källa: Boerje Bohlin

11.4 Bilaga 4: Kommunfullmäktiges protokoll 2019-06-24, § 97

Mål och budget 2020 - 2023 för Nordanstigs kommun.

Kommunfullmäktiges beslut

1. Anta att beräkningsgrunden för 2020 – 2023 års skatteintäkter och generella statsbidrag grundas på följande invånarantal:

1 november 2019	9 488 personer
1 november 2020	9 468 personer
1 november 2021	9 456 personer
1 november 2022	9 442 personer.
2. Anta fullmäktiges finansiella mål
 - Verksamhetens nettokostnader plus finansnetto exklusive intäkter av engångskaraktär ska vara högst 98 procent av skatteintäkter, generella statsbidrag och kommunal fastighetsavgift för vardera året 2020 – 2023.
 - Soliditeten inklusive total pensionsskuld ska förbättras årligen.
 - Likviditeten ska vara lägst 100 procent, det vill säga omsättningstillgångarna ska vara högre än de kortfristiga skulderna.
 - Kommunen ska amortera låneskulden med minst sex procent per år.
3. Utöver tilldelning till kommunstyrelsens verksamheter:

1 500 tkr budgeteras 2020 – 2023 till kommunstyrelsen att hantera såsom Projektbidrag och Visionsbidrag enligt beslutade fördelningsdirektiv.
1 000 tkr budgeteras 2020 – 2023 till kommunstyrelsens förfogande.
4. Tilldela kommunstyrelsen uppdrag, mål samt resurstilldelning 566 633 tkr i nettokostnader för år 2020.
5. Tilldela kommunstyrelsen uppdrag, mål samt resurstilldelning 575 426 tkr i nettokostnader för år 2021.
6. Tilldela kommunstyrelsen uppdrag, mål samt resurstilldelning 586 052 tkr i nettokostnader för år 2022.
7. Tilldela kommunstyrelsen uppdrag, mål samt resurstilldelning 600 745 tkr i nettokostnader för år 2023.
8. I de fall olika mål som fullmäktige uttalat skulle komma i konflikt med ramen så gäller att ramens storlek går i första hand fram till dess fullmäktige fattar annat beslut.
9. Anta ansvarstilldelningen i Mål och budget 2020 - 2023.

Kommunfullmäktige beslutar om kommunstyrelsens uppdrag och mål samt resurstilldelning. Kommunstyrelsen fördelar kommunstyrelsens uppdrag och mål samt resurser på och mellan verksamheterna.

Kommunchef fördelar uppdrag och mål samt resurser på och mellan programpunkterna inom respektive verksamhet.

Verksamhetschef fördelar uppdrag och mål samt resurs inom respektive programpunkt.

Enhetschef fördelar uppdrag och mål samt resurser inom sin enhet.

Forts. § 97

10. Anta investeringsförslag för 2020 - 2023

2020 73 302 tkr (TB 8 302 tkr från 2018 ingår)

2021 116 000 tkr

2022 74 500 tkr

2023 73 000 tkr.

För investeringar utöver ordinarie investeringsutrymme kan extern upplåning krävas där särskilt beslut då fattas av kommunfullmäktige.

11. Kommunstyrelsen ges i uppdrag att inför 2020 fördela 2020 års investeringsbudget på specifika projekt preciserade med syfte, tidsplan och investeringskalkyl.
12. I övrigt anta förslag till Mål och budget 2020 - 2023.
13. Kommunstyrelsen ges i uppdrag att påbörja mål- och budgetarbetet avseende 2021 - 2024.

Sammanfattning av ärendet

Ekonomienheten har sammanställt Mål och budget 2020 - 2023 utifrån kommunstyrelsens majoritets direktiv.

Kommunstyrelsens ordförande Ola Wigg (S) föredrar majoritetens förslag till budget som även är kommunstyrelsens förslag till beslut.

Tor Tolander (M), Patric Jonsson (KD), Ulrik Jonsäll (V) och Per-Ola Wadin (L) föredra budgetförslaget från Samling för Nordanstig.

Sandra Bjelkelöv (SD) föredrar Sverigedemokraternas budgetförslag.

Yrkanden

Ola Wigg (S) med bifall av Carina Ohlson (C), Anette Nybom (S), Mandy Eriksson Neu, Magnus Willing (S), Sigbritt Persson (S), Stefan Bergh (NoP) och Stig Eng (C), yrkar bifall till kommunstyrelsens förslag.

Tor Tolander (M) med bifall av Magdalena Fagerhov (KD), Ulrika Jonsäll (V) och Per-Ola Wadin (L), yrkar bifall till Samling för Nordanstigs budgetförslag.

Sandra Bjelkelöv (SD) yrkar bifall till Sverigedemokraternas budgetförslag.

Forts. § 97

Propositionsordning

Ordföranden ställer proposition på samtliga budgetförslag och finner kommunstyrelsens förslag antaget.

Omröstning begärs. Eftersom det finns tre förslag utser ordföranden kommunstyrelsens förslag som huvudförslag. Därefter ställer ordföranden proposition på om Samling för Nordanstigs budgetförslag eller Sverigedemokraternas budgetförslag ska utses som motförslag och finner att Samling för Nordanstigs budgetförslag utses som motförslag.

Fullmäktige godkänner följande propositionsordning.

Den som stöder kommunstyrelsens förslag röstar Ja.

Den som stöder Samling för Nordanstigs förslag röstar Nej.

Omröstningsresultat

Med 15 Ja-röster för kommunstyrelsens förslag mot tio Nej-röster antar fullmäktige kommunstyrelsens förslag. Fyra ledamöter avstod från att rösta.



Nordanstigs kommun

Box 56, 829 21 Bergsjö

0652-360 00

kommun@nordanstig.se

www.nordanstig.se

Nordanstig *Naturligtvis* – Här förverkligar du dina livsdrömmar