

INVERTEBRATS MARINS

Xavier Salvador
Joan Lázaro
Miguel Ángel Fuentes
Carlos Alvarez

El medi marí és i serà sempre un dels grans desconeguts per l'home. Dins dels invertebrats marins, trobem 16 fílums presents a la Vall del Ridaura , amb un inventari total de 983 espècies, essent el més estudiat el *phylum Mollusca*, que inclou tots els mol-luscs i dels que hi ha censades 487 espècies, especialment de gasteròpodes (cargols marins) i bivalves, ja que les seves conquilles resisteixen un cop l'individu mor i arriben amb l'acció de les ones a les platges, on poden ser recol·lectades per identificar-les.

El cens d'espècies que es presenta és un recull d'espècies observades al llarg dels anys pels integrants que practiquen activitats subaquàtiques de l'entitat (Xavier Salvador, Joan Lázaro i Miguel Ángel Fuentes) així com alguns estudis de malacologia consultats (Dantart et al, 1994, Toll et al, 2017) i la base de dades del Banc de Biodiversitat de Catalunya en els quadrants UTM corresponents únicament a la Vall del Ridaura.

Les dades de freqüència d'observació de les espècies són fruit d'observacions per part dels membres que practiquen activitats subaquàtiques i la abundància que en resulta és la probabilitat de veure una espècie sempre que es realitza en el medi on l'espècie sol habitar, de manera que una espècie que viu en fons sorrencs però és comú, difícilment es veurà si la jornada es desenvolupa en fons rocós únicament. També se cita les espècies, si aquestes han estat observades mitjançant restes de l'individu, com seria el cas de les conquilles dels mol-luscs. Les abundàncies marcades pel grup dels Heterobranquis (bavoses de mar) venen marcades pel nivell de raresa a Catalunya mitjançant els barems determinats per les observacions enregistrades al Grup de Recerca d'Opistobranquis de Catalunya.

Hem establert 5 grups d'abundància en funció de la seva freqüència d'observació:

- Molt comú: s'observen diversos exemplars per immersió, sempre que aquesta sigui en el tipus d'hàbitat i profunditat de la espècie.
- Comú: s'observa algun exemplar cada immersió, sempre que aquesta sigui en el tipus d'hàbitat i profunditat de la espècie.
- Poc comú: s'observa un o diversos exemplars però no cada jornada, sempre que aquesta es realitzi en el tipus d'hàbitat i profunditat de la espècie.
- Rar: s'observa algun exemplar puntualment.
- Molt rar: s'ha observat poques vegades o, fins i tot, només hi ha una sola citació a la Vall del Ridaura .

A continuació s'explicarà cadascun dels *phyllums* així com observacions destacades i les espècies invasores dins de cadascun.

Phylum Radiozoa – ROTÍFERS (Salvador, 2020)

Els rotífers són organismes unicel·lulars de vida lliure en el medi i que formen micro-esquelets que els protegeixen. Poden viure de manera individual o en colònies, com és el cas de l'única espècie censada de manera visual i sense confirmació de l'espècie exacta sota microscopi.



Nom científic	Hàbitat	Costa Ridaura
<i>Collozoum inerme</i>	Pelàgic	Comú, depèn de l'època

Taula 1. L'única espècie de rotífer observada a la Vall.

Phylum Ciliophora - CILIATS (Salvador, 2020)

Els ciliats són organismes unicel·lulars, generalment de vida lliure e individual dels que hi ha unes 3.500 espècies descrites. Es caracteritzen per tenir cilis (una mena de pèls mòbils) que els permeten desplaçar-se en el medi. En aquest cas, l'única espècie censada és de les poques que forma



colònies i es pot determinar l'espècie sense la utilització d'una lupa o microscopi. L'espècie *Zoothamnium niveum* té relació amb bacteris que degraden el sofre, de manera que apareix en llocs amb residus o matèria orgànica en descomposició de la que obté energia mitjançant la simbiosi amb els bacteris.

Nom científic	Hàbitat	Costa Ridaura
<i>Zoothamnium niveum</i>	Fons de detritus	Escàs

Taula 2. L'única espècie de ciliat observada a la Vall.

Phylum Porifera - ESPONGES (Lázaro, 2006; Salvador, 2020)

Els porífers, coneguts vulgarment com sponges, són animals aquàtics pluricel·lulars, quasi exclusivament de vida sèssil que filtren els nutrients de l'aigua mitjançant fluxos d'aigua interns creats pels cilis de les seves cèl·lules. La gran majoria sintetitza espícules (petites punxes



microscòpiques) que poden ser de calç o de silici i que els serveixen per protegir-se dels depredadors. Tot i que algunes sponges, com la esponja groga (*Aplysina aerophoba*) té toxines.

Resulta molt difícil identificar visualment moltes espècies i cal recol·lectar-ne les espícules per a confirmar l'espècie (ja que la forma de les espícules varia entre espècies). En aquest cas, les espècies amb "cf" caldria confirmar-les al laboratori mitjançant l'observació de les espícules i la forma de les fibres.

A la Vall del Ridaura tenim censades un total de 57 espècies d'esponges.

Nom científic	Hàbitat	Costa Ridaura	Curiositats
<i>Acanthella acuta</i>	Coves	Comú	Se n'alimenta <i>Phyllidia flava</i>
<i>Agelas oroides</i>	Coves	Comú	
<i>Aplysilla rosea</i>	Coves	Rara	
<i>Aplysilla sulfurea</i>	Coves	Rara	
<i>Aplysina aerophoba</i>	Zones il·luminades	Comú	Se n'alimenta <i>Tyrodina perversa</i>
<i>Ascandra contorta</i>	Coves	Comú	
<i>Ascandra falcata</i>	Coves	Comú	
<i>Axinella damicornis</i>	Parets poc il·luminades	Comú	
<i>Axinella polypoides</i>	Zones profundes	Rara	
<i>Axinella verrucosa</i>	Parets poc il·luminades	Rara	
<i>Cacospongia mollior</i>	Sostres o extraploms	Comú	
<i>Cacospongia scalaris</i>	Sostres o extraploms	Comú	Se n'alimenta <i>Falimare orsinii</i>

<i>Chelonaplysilla noevus</i>	Coves	Rara	
<i>Chondrosia reniformis</i>	Coves	Molt comú	
<i>Clathria (Thalysias) jolicoeuri</i>	Parets fosques	Rara	
<i>Clathrina clathrus</i>	Parets fosques	Molt comú	
<i>Clathrina coriacea</i>	Extraploms	Comú	
<i>Clathrina rubra</i>	Extraploms	Poc comú	
<i>Clathrinidae sp</i>	Extraploms	Poc comú	
<i>Cliona celata</i>	Fons rocosos	Comú	Esponja perforant groga
<i>Cliona rhodensis</i>	Fons rocosos	Rara	Esponja perforant vermella
<i>Cliona viridis</i>	Fons rocosos	Molt comú	Esponja perforant gran
<i>Corticium candelabrum</i>	Parets poc il·luminades	Comú	
<i>Crambe crambe</i>	Fons rocosos	Molt comú	Esponja incrustant vermella
<i>Crella (Grayella) pulvinar</i>	Coves	Rara	Se n'alimenta <i>Carminodoris boucheti</i>
<i>Dysidea avara</i>	Parets fosques	Molt comú	Se n'alimenta el gènere <i>Felimare</i>
<i>Dysidea fragilis</i>	Parets fosques	Comú	Se n'alimenta <i>Felimare tricolor</i>
<i>Grantia compressa</i>	Parets poc il·luminades	Comú	
<i>Halichondria</i>	Coves	Rara	
<i>Haliclona (Halichoelona) cf fulva</i>	Coves	Rara	
<i>Haliclona (Soestella) cf mucosa</i>	Extraploms	Rara	
<i>Hemimycale columella</i>	Parets poc il·luminades	Comú	
<i>Hemimycale cf mediterranea</i>	Parets fosques	Comú	
<i>Hexadella racovitzai</i>	Sostres o extraploms	Molt rara	
<i>Hippospongia communis</i>	Coves	Molt rara	
<i>Ircinia oros</i>	Sostres o extraploms	Comú	
<i>Ircinia variabilis</i>	Parets fosques	Comú	Se n'alimenta <i>Paradoris indecora</i>

<i>Leucosolenia</i>	Coves	Rara	Se n'alimenta <i>Aegires sublaevis</i>
<i>Mycale (Aegogropila) rotalis</i>	Coves	Rara	
<i>Oscarella</i>	Sostres o extraploms	Comú	
<i>Oscarella lobularis</i>	Sostres o extraploms	Molt comú	Se n'alimenta <i>Berthella stellata</i>
<i>Petrosia (Petrosia) ficiformis</i>	Parets fosques	Molt comú	Se n'alimenta <i>Peltodoris atromaculata</i>
<i>Phorbas tenacior</i>	Parets poc il·luminades	Molt comú	
<i>Phorbas topsenti</i>	Parets poc il·luminades	Molt comú	Se n'alimenta <i>Aldisa banyulensis</i>
<i>Pleraplysilla spinifera</i>	Parets fosques	Rara	
<i>Sarcotragus fasciculatus</i>	Parets poc il·luminades	Comú	
<i>Sarcotragus spinosulus</i>	Zones il·luminades	Rara	
<i>Spirastrella cunctatrix</i>	Parets fosques	Molt comú	
<i>Spongia (Spongia) lamella</i>	Zones profundes	Molt rara	
<i>Suberites carnosus</i>	Zones profundes	Molt rara	Es utilitzada pels ermitans com a casa
<i>Sycon ciliatum</i>	Coves	Rara	
<i>Sycon elegans</i>	Coves	Comú	Se n'alimenta <i>Aegires punctiluscens</i> i <i>Aegires palensis</i>
<i>Sycon raphanus</i>	Parets fosques	Molt comú	Se n'alimenta <i>Aegires leuckartii</i> i <i>Aegires palensis</i>
<i>Terpios gelatinosus</i>	Coves	Comú	
<i>Tethya aurantium</i>	Esquerdes o coves	Rara	Se n'alimenta <i>Rostanga rubra</i>
<i>Tethya cf citrina</i>	Coves	Molt rara	

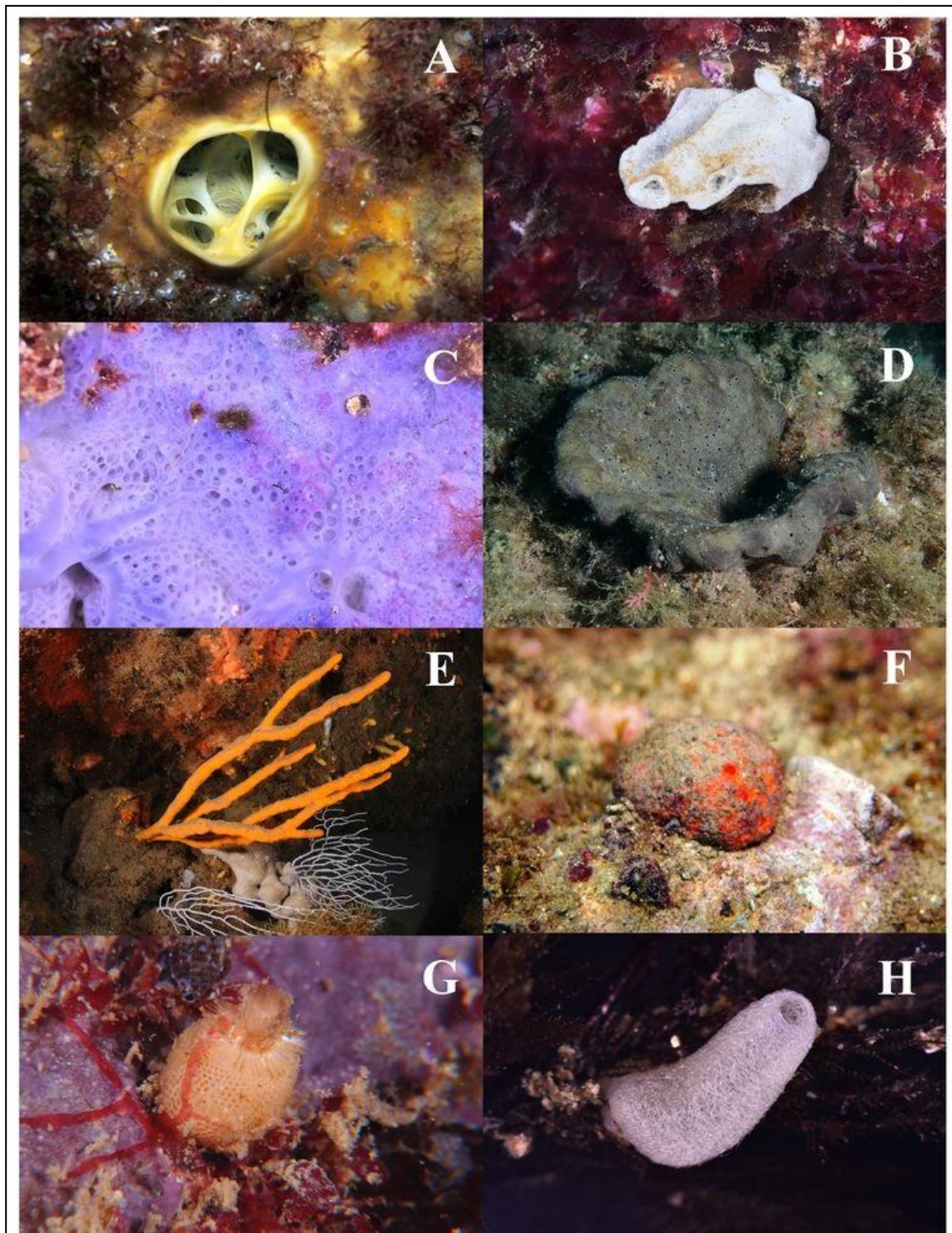
Taula 3. Llistat d'espècies d'esponges observades a la Vall

Esponges exòtiques

Una de les espècies trobada és exòtica, és a dir, prové d'un altre indret i s'ha adaptat al nostre medi. Actualment és fàcil de trobar, vivint fixada en parets fosques, sota pedres (infralipidícola) o, fins i tot, fixada a algues.

Nom científic	Hàbitat	Costa Ridaura	Curiositats
<i>Paraleucilla magna</i>	Parets fosques	Comú	Viu fixada a qualsevol substrat, inclús organismes vius

Taula 4. L'única espècie exòtica d'esponja observada a la Vall



Phylum Porifera. a) *Cliona viridis*; b) *Paraleucilla magna* (espècie exòtica); c) *Phorbastenacora tenacior*; d) *Spongia (Spongia) lamella*; e) *Axinella polypoides*; f) *Tethya aurantium*; g) *Sycon elegans*; h) *Grantia compressa*

Phylum Cnidaria - CNIDARIS (Lázaro, 2006; Salvador, 2020)

Els cnidaris són un grup exclusivament aquàtic que tenen una gran varietat de formes, les més conegudes, les anemones (o forma pòlip) i les meduses. Algunes espècies tenen tant forma pòlip com forma medusa al llarg de la seva vida, com la medusa de 4 discs (*Aurelia aurita*). D'altres només presenten forma pòlip (fideus de mar) o forma medusa (born lila).



Dins d'aquest *phylum* trobem els coralls i les gorgònies (són colònies de pòlips amb un teixit conjuntiu que uneix els individus i comparteixen un únic sistema digestiu).

Els cnidaris presenten unes cèl·lules anomenades cnidòcits que serveixen per caçar alhora que per defensar-se. Aquestes tenen una pressió de més de 100 atmosferes i, en entrar en contacte amb teixit viu, exploten, alliberant un arponet amb un filament urticant, que és el que ens provoca urticària o cremada en tocar-les.

A la Vall del Ridaura tenim censades un total de 93 espècies.

Nom científic	Classe	Hàbitat	Costa Ridaura	Nom comú
<i>Actinia cari</i>	Anemones	Roca	Rara	Anèmona de cercles
<i>Actinia equina</i>	Anemones	Roca	Molt comú	Tomàquet de mar
<i>Actinia striata</i>	Anemones	Roca	Comú	Anèmona de estries
<i>Adamsia palliata</i>	Anemones	Cargol	Rara	Anèmona taquejada dels ermitans
<i>Aequorea forskalea</i>	Medusa	Pelàgic	Rara	
<i>Aequorea vitrina</i>	Medusa	Pelàgic	Molt rar	
<i>Aglaophenia elongata</i>	Hidrozoou	Roca	Rara	Pluma allargada
<i>Aglaophenia harpago</i>	Hidrozoou	Posidonia	Molt comú	Pluma de mar de la Posidonia
<i>Aglaophenia pluma</i>	Hidrozoou	Roca	Molt comú	Ploma de mar
<i>Aglaophenia tubulifera</i>	Hidrozoou	Roca	Molt comú	Ploma de mar marró
<i>Aiptasia couchi</i>	Anemones	Roca	Rara	
<i>Aiptasia mutabilis</i>	Anemones	Roca	Molt comú	Anèmona translúcida
<i>Alcyonium acaule</i>	Corall tou	Roca	Comú	Ma de mort
<i>Alcyonium coralloides</i>	Corall tou	Gorgonia/Roca	Comú	Ma de mort de les gorgònies
<i>Alicia mirabilis</i>	Anemones	Roca	Molt rara	Alicia

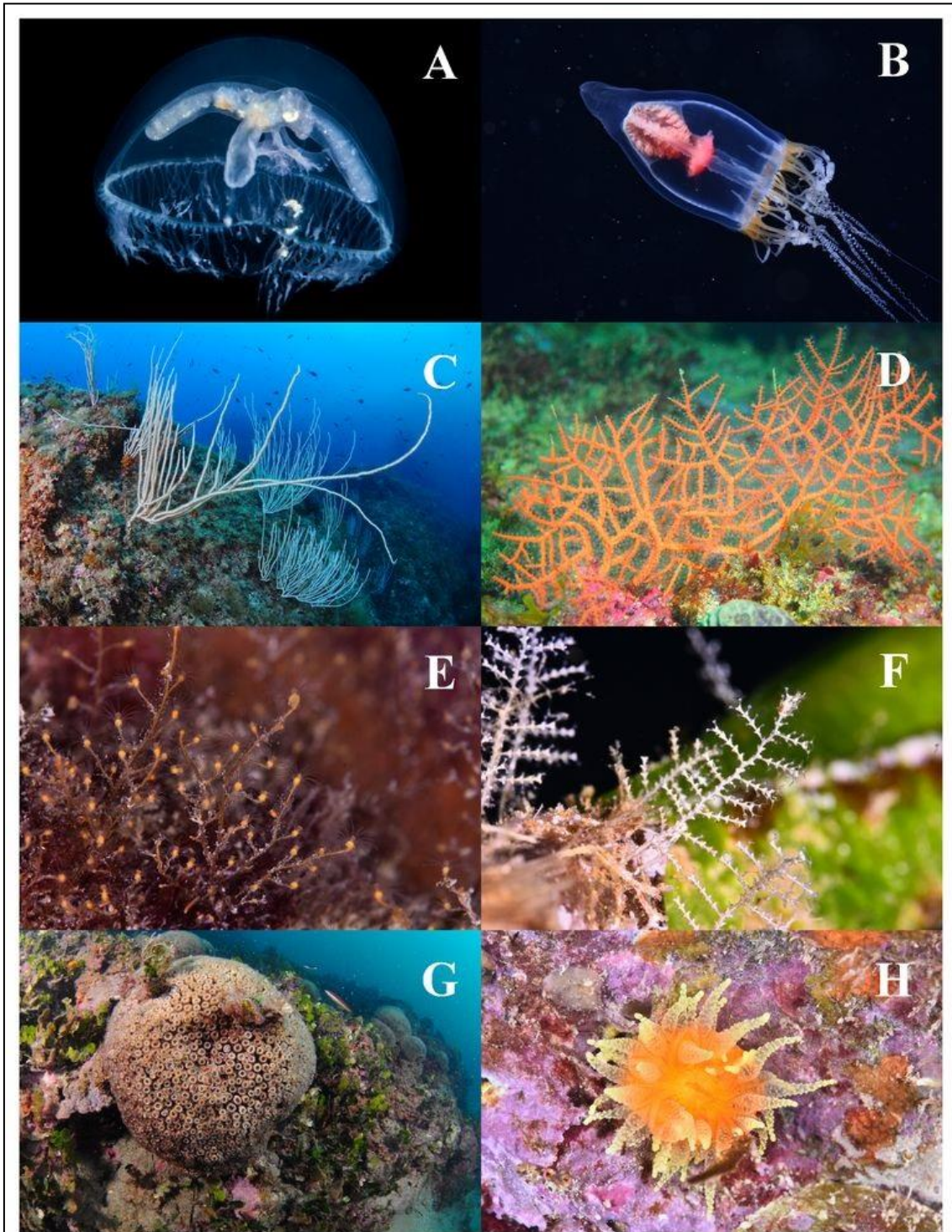
<i>Anemonia viridis</i>	Anemones	Roca	Molt comú	Anèmona, Ortiga de mar
<i>Antennella siliquosa</i>	Hidrozoou	Posidonia	Comú	
<i>Apolemia uvaria</i>	Hidrozoou	Pelàgic	Molt rara	
<i>Aulactinia verrucosa</i>	Anemones	Roca	Rara	Anèmona de berrugues
<i>Aurelia aurita</i>	Medusa	Pelàgic	Rara	Medusa de 4 discs
<i>Balanophyllia (Balanophyllia) europaea</i>	Corall petri	Roca	Molt comú	Corall petri gran
<i>Balanophyllia (Balanophyllia) regia</i>	Corall petri	Roca	Molt comú	Corall petri taronja
<i>Blackfordia virginica</i>	Medusa	Pelàgic	Molt rar	
<i>Calliactis parasitica</i>	Anemones	Cargol	Molt comú	Anèmona dels ermitans
<i>Campanularia sp</i>	Hidrozoou	Roca	Molt comú	
<i>Carybdea marsupialis</i>	Medusa	Pelàgic	Molt rara	Vespa de mar
<i>Caryophyllia (Caryophyllia) inornata</i>	Corall petri	Roca	Comú	
<i>Caryophyllia (Caryophyllia) smithii</i>	Corall petri	Roca	Poc comú	
<i>Cereus pedunculatus</i>	Anemones	Roca	Molt comú	Anèmona de les esquerdes
<i>Cerianthus lloydii</i>	Anemones	Sorra	Comú	Anèmona fluorescent de sorra
<i>Cerianthus membranaceus</i>	Anemones	Roca/Sorra	Molt comú	Anèmona de tub
<i>Chrysaora hysoscella</i>	Medusa	Pelàgic	Rara	Born marró
<i>Cladocora caespitosa</i>	Corall petri	Roca	Comú	Madrepora mediterranea
<i>Clavularia crassa</i>	Antozou	Roca	Molt comú	
<i>Clytia</i>	Medusa	Pelàgic	Molt rar	
<i>Condylactis aurantiaca</i>	Anemones	Sorra	Comú	Anèmona de sorra
<i>Corallium rubrum</i>	Corall	Roca	Molt rar	Corall vermell
<i>Corymorpha nutans</i>	Medusa	Pelàgic	Molt rar	
<i>Corynactis viridis</i>	Anemones	Roca	Rara	Anèmona joia
<i>Cotylorhiza tuberculata</i>	Medusa	Pelàgic	Molt comú	Ou ferrat
<i>Cribrinopsis crassa</i>	Anemones	Roca	Comú	Anèmona de tentacles gruixuts
<i>Cunina sp</i>	Medusa	Pelàgic	Molt rar	
<i>Cunina globosa</i>	Medusa	Pelàgic	Molt rar	
<i>Cylista elegans</i>	Anemones	Roca	Rara	Anèmona de sang
<i>Cylista undata</i>	Anemones	Roca	Rara	

<i>Discomedusa lobata</i>	Medusa	Pelàgic	Rara	Medusa rugosa
<i>Epizoanthus arenaceus</i>	Anemones	Roca	Molt comú	Anèmona de ribet blanc
<i>Eucodonium brownei</i>	Medusa	Pelàgic	Molt rara	
<i>Eudendrium racemosum</i>	Hidrozoou	Roca	Molt comú	
<i>Eudendrium spp</i>	Hidrozoou	Roca	Comú	
<i>Eunicella singularis</i>	Coralls tous	Roca	Molt comú	Gorgònia blanca
<i>Euphysa flammea</i>	Medusa	Pelàgic	Molt rar	
<i>Eutima gegenbauri</i>	Medusa	Pelàgic	Molt rara	Medusa de tub
<i>Exaiptasia diaphana</i>	Anemones	Roca	Molt comú	Anèmona marró
<i>Forskalia edwardsii</i>	Hidrozoou	Pelàgic	Rara	Hidrozoou pelàgic gegant
<i>Halcampoides purpureus</i>	Anemones	Sorra	Comú	Anèmona transparent de sorra
<i>Halitemma rubrum</i>	Sifonòfor	Pelàgic	Rar	
<i>Hydractinia echinata</i>	Hidrozoou	Cargol	Rara	Hidrozoous del cargols
<i>Kirchenpaueria halecioides</i>	Hidrozoou	Roca	Molt comú	Pluma de mar transparent
<i>Kollikerina fasciculata</i>	Medusa	Pelàgic	Molt rar	
<i>Leptogorgia sarmentosa</i>	Corall tou	Roca	Comú	Gorgonia taronja
<i>Leptopsammia pruvoti</i>	Corall petri	Roca	Comú	Corall petri groc
<i>Maasella edwardsii</i>	Anemones	Roca	Rara	Anèmona de boca fluorescent
<i>Mitrocoma annae</i>	Medusa	Pelàgic	Molt rar	
<i>Nanomia bijuga</i>	Sifonòfor	Pelàgic	Molt rar	
<i>Nausithoe punctata</i>	Anemones	Esponges	Comú	Anèmona de les esponges
<i>Neotima lucullana</i>	Medusa	Pelàgic	Molt rar	
<i>Neoturris pileata</i>	Medusa	Pelàgic	Molt rara	"Condó hawaià"
<i>Obelia</i>	Hidrozoou	Roca	Comú	
<i>Obelia geniculata</i>	Hidrozoou	Roca	Comú	
<i>Oculina patagonica</i>	Corall petri	Roca	Rara	Madrepora patagónica
<i>Odessia maeotica</i>	Medusa	Pelàgic	Molt rar	
<i>Olindias muelleri</i>	Medusa	Pelàgic	Rara	Medusa fluorescent
<i>Pachycerianthus solitarius</i>	Anemones	Sorra	Comú	Anèmona de tub de sorra
<i>Paractinia striata</i>	Anemones	Posidonia	Comú	Anèmona de bandes de la Posidonia
<i>Paranemonia cinerea</i>	Anemones	Posidonia	Comú	Anèmona de Posidonia
<i>Parazoanthus axinellae</i>	Anemones	Roca	Molt comú	Anèmona incrustant groga
<i>Pelagia noctiluca</i>	Medusa	Pelàgic	Comú	Born lila

<i>Pennaria disticha</i>	Hidrozhou	Roca	Rara	Arbret de nadal
<i>Pennatula rubra</i>	Antozou	Sorra	Rara	Plomall de sorra
<i>Phymanthus pulcher</i>	Anemones	Sorra	Molt rara	Anwmona de verrugues
<i>Polycyathus muellerae</i>	Corall petri	Roca	Comú	Corall petri del molls
<i>Rhopalonema</i>	Medusa	Pelàgic	Molt rar	
<i>Sarcodictyon catenatum</i>	Corall tou	Gorgonia/Roca	Rara	Corall palid de les gorgonies
<i>Sertularella gayi</i>	Hidrozhou	Roca	Poc comú	
<i>Sertularella mediterranea</i>	Hidrozhou	Roca	Molt comú	
<i>Sertularella polyzonias</i>	Hidrozhou	Roca	Rara	
<i>Solmissus albescens</i>	Medusa	Pelàgic	Rara	Medula de fils
<i>Synthecium evansi</i>	Hidrozhou	Roca	Rara	
<i>Telmatactis forskalii</i>	Anemones	Roca	Comú	Anèmona nocturna
<i>Tridentata perpusilla</i>	Hidrozhou	Posidonia	Molt comú	
<i>Tubularia sp</i>	Hidrozhou	Roca	Rara	
<i>Velella velella</i>	Hidrozhou	Pelàgic	Rara	Barqueta

Taula x. Llistat d'espècies de cnidaris observats a la Vall, amb la classe general a la que pertanyen.

Algunes de les espècies que apareixen són hidromeduses i sifonòfors pelàgics que arriben a la costa per les corrents, especialment a la primavera i, tot i que durant aquest període de temps són fàcils d'observar, no són espècies lligades de manera fixa a la vall, essent la seva presència espontània.



Phylum Cnidaria. a) *Blackfordia virginica*; b) *Neoturris pileata*; c) *Eunicella singularis*; d) *Leptogorgia sarmentosa*; e) *Eudendrium* sp; f) *Sertularella mediterranea*; g) *Cladocora caespitosa*; h) *Balanophyllia* (*Balanophyllia*) *regia*.

Phylum Ctenophora - CTENÒFORS (Salvador, 2020)

Els ctenòfors són organismes gelatinosos exclusivament marins, dels que se'n coneixen unes 160 espècies a nivell mundial. Molts cops són confosos amb les meduses, però aquests no tenen cèl·lules urticants, de manera que són totalment inofensius. Presenten unes cèl·lules, els coloblasts, que segreguen mucosa que els ajuda a atrapar les seves preses enmig del mar. Per desplaçar-se utilitzen petits cilis que reflecteixen la llum, creant iridiscències de colors.

A la Vall del Ridaura tenim censades un total de 8 espècies.

Nom científic	Hàbitat	Costa Ridaura
<i>Beroe forskalii</i>	Pelàgic	Rar
<i>Beroe ovata</i>	Pelàgic	Rar
<i>Bolinopsis infundibulum</i>	Pelàgic	Comú en certes èpoques
<i>Callianira bialata</i>	Pelàgic	Molt rar
<i>Cestum veneris</i>	Pelàgic	Comú en certes èpoques
<i>Deiopea kaloktenota</i>	Pelàgic	Rar
<i>Euplokamis stationis</i>	Pelàgic	Molt rar
<i>Leucothea multicornis</i>	Pelàgic	Comú en certes èpoques

Taula 5. Llistat d'espècies de ctenòfors observats a la Vall

Phylum Xenacoelomorpha – ACELATS (Salvador, 2020)

Els acelats o acelomofs són un grup de cucs plans, fins ara inclosos dins de les planàries però que recents estudis els han separat en el seu propi filum, ja que a aquestes els manca sistema digestiu i cavitats i la digestió es realitza a través de vacuoles al voltant de l'aliment. La majoria tenen mides que ronden els mil·límetres i cal observació sota lupa o microscopi per



la seva identificació, pel que només s'ha determinat la presència de diferents morfologies d'exemplars, que segurament estan atribuïdes a diferents espècies però que, sense un estudi de laboratori exhaustiu per part d'experts, no es pot determinar.

Nom científic	Hàbitat	Costa Ridaura	Nom comú
<i>Acoelomorpha spp</i>	Roca	Comú	Acelomorfs

Taula 6. Llistat del grup observat a la Vall.

Phylum Platyhelminthes - PLANÀRIES (Lázaro, 2006; Salvador, 2020)

Les planàries o cucs plans són animals molt simples que podem trobar en tot tipus de medis. La majoria d'espècies són paràsits, però en el cas de les marines, són carnívores i solen alimentar-se de tunicats.

Tenen un organisme tan simple que, en cas de ser tallades, normalment cada tall desenvoluparà un individu nou, essent una

forma de reproducció asexual. Hi ha espècies a les que s'ha arribat a segmentar fins a 16 vegades i els fragments s'han regenerat.

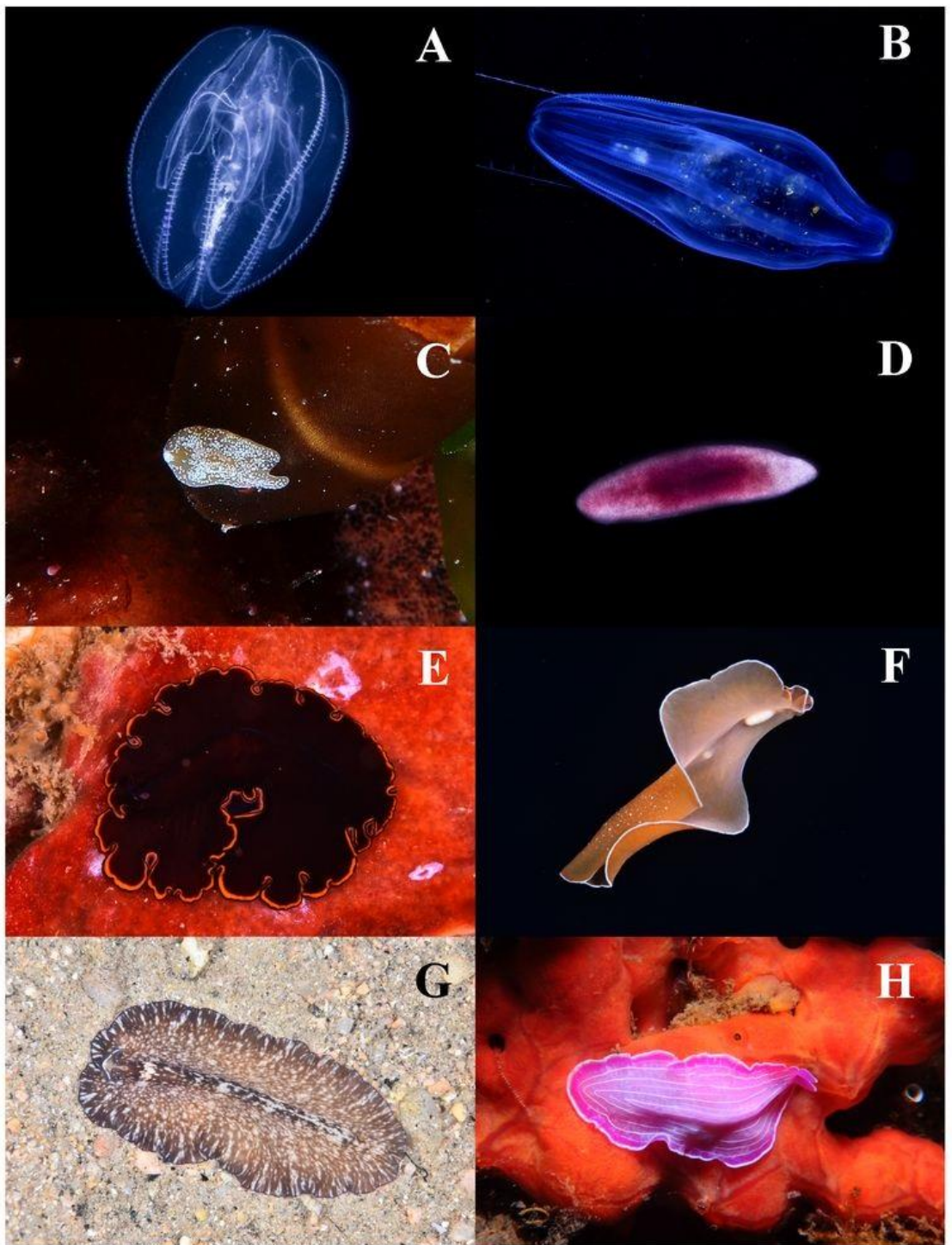
A la Vall del Ridaura tenim censades un total de 25 espècies.



Nom científic	Hàbitat	Costa Ridaura	Nom comú
<i>Acoelomorpha spp</i>	Roca	Comú	
<i>Cestoplana rubrocincta</i>	Roca	Molt rar	Planaria de cinta taronja
<i>Comoplana agilis</i>	Roca	Comú	Planaria marró de banda blanca
<i>Comoplana palmula</i>	Roca	Rar	Planaria de la Posidonia
<i>Discocelis tigrina</i>	Roca	Molt comú	Planaria atigrada
<i>Eurylepta cornuta</i>	Roca	Comú	Planaria de V negre
<i>Hoploplana villosa</i>	Roca	Molt rar	Planaria del briozous
<i>Notoplana alcinoi</i>	Roca	Comú	
<i>Notoplana vitrea</i>	Roca	Rar	
<i>Planocera ceratommata</i>	Roca	Molt comú	Planaria gran
<i>Prostheceraeus giesbrechtii</i>	Roca	Rar	Planaria blava de línia groga
<i>Prostheceraeus moseleyi</i>	Roca	Comú	Planaria puntejada de ribet groc
<i>Prosthiostomum siphunculus</i>	Roca	Rar	Planaria allargada
<i>Prostheceraeus roseus</i>	Roca	Molt comú	Planaria rosa
<i>Pseudobiceros splendidus</i>	Roca	Comú	Planaria de ribet taronja

<i>Pseudoceros maximus type A</i>	Roca	Comú	Planaria gran
<i>Pseudoceros velutinus</i>	Roca	Comú	Planaria negra
<i>Stylochus plessissii</i>	Roca	Rar	
<i>Thysanozoon brocchii</i>	Roca	Molt comú	Planaria de creu blanca
<i>Vorticeros luteum</i>	Roca	Rar	Planaria groga
<i>Yungia aurantiaca</i>	Roca	Comú	Planaria taronja
<i>Vorticeros auriculatum</i>	Roca	Comú	
<i>Stylochus (Stylochus) pilidium</i>	Roca	Comú	
<i>Planocera graffi</i>	Fons rocosos, Infralipídica	Rar	
<i>Cycloporus papillosus</i>	Roca	Rar	Planaria de papil·les

Taula 7. Llistat d'espècies de planàries observades a la Vall



Phylum Ctenophora. a) *Bolinopsis infundibulum*; b) *Euplokamis stationis*; Phylum Xenacoelomorpha. c) *Acoelomorpha sp1*; d) *Acoelomorpha sp2*; Phylum Platyhelminthes. e) *Pseudobiceros splendidus*; f) *Yungia aurantica*; g) *Pseudoceros maximus* type A; h) *Prostheceraeus roseus*.

Phylum Nemertea - NEMERTINS (Salvador, 2020)

Els nemertins són també coneguts com a cucs llisos, ja que no presenten cap segmentació en el cos, tal com estem acostumats a veure en els cucs terrestres. Són aquàtics i la majoria marins, moltes vegades passen desapercebuts perquè tenen hàbits nocturns. Algunes espècies conegudes poden superar fàcilment el metre de llarg.



A la Vall del Ridaura tenim censades un total de 7 espècies.

Nom científic	Hàbitat	Costa Ridaura
<i>Cephalothrix linearis</i>	Roca	Rar
<i>Cerebratulus marginatus</i>	Sorra	Rar
<i>Leucocephalonemertes aurantiaca</i>	Roca	Rar
<i>Lineus grubei</i>	Roca	Molt rar
<i>Notospermus geniculatus</i>	Roca	Rar
<i>Paradrepanophorus crassus</i>	Roca	Comú
<i>Tubulanus annulatus</i>	Roca	Rar

Taula 8. Llistat d'espècies de nemertins observats a la Vall

Phylum Chaetognatha - QUETOGNATS

Els quetognats són un grup curiós de cucs marins, de vida planctònica, coneguts vulgarment com a cucs fletxa. La seva morfologia allargada, amb el cos translúcid i la zona del cap més fosca, provista d'unes quetes que utilitzen per capturar l'aliment, els caracteritza. Hi ha poc més de 120 espècies a nivell



mundial i la seva presència a la vall és fruit de la arribada de corrents provinents de mar obert, moment en el que apareixen en la columnes d'aigua, caçant organismes del plàncton.

Nom científic	Hàbitat	Costa Ridaura
<i>Decipisagitta decipiens</i>	Pelàgic	Rar
<i>Flaccisagitta enflata</i>	Pelàgic	Comú dependent de l'època

Taula 9. Llistat d'espècies de quetognats observats a la Vall

Phylum Annelida - CUCS MARINS (Lázaro, 2006; Salvador, 2020)

Els anèl·lids, coneguts vulgarment com a cucs marins, són un fílum molt divers, amb formes molt diferents entre ells i amb maneres de viure, en alguns casos molt especialitzades, com seria el cas de la sangonera de les tremoloses (*Branchellion torpedinis*), totalment especialitzada a



alimentar-se d'aquest gènere de mantes elèctriques. Dins d'aquest fílum hi ha desenes de milers d'espècies i la gran majoria són impossibles de classificar fins a espècie només mitjançant la fotografia. En alguns casos cal mirar les quetes (els pèls que presenten alguns) sota la lupa per poder determinar l'espècie exacta. A excepció d'algunes espècies d'identificació possible visualment, algunes espècies han sigut recol·lectades i portades al CEAB (Centre d'Estudis Avançats de Blanes) per a que el Dr. Daniel Martín pogués ajudar en la seva identificació.

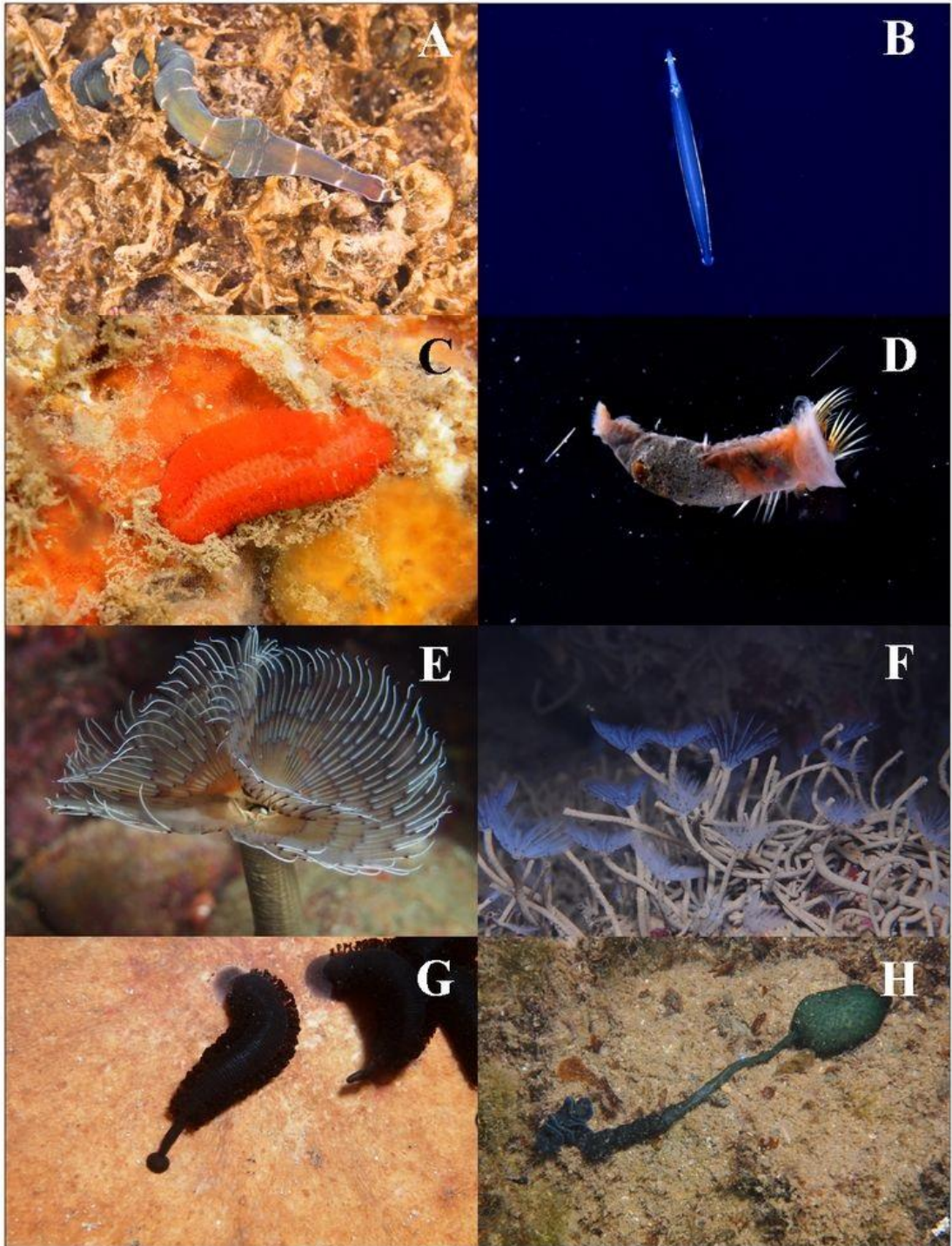
A la Vall del Ridaura tenim censades un total de 51 espècies.

Nom científic	Hàbitat	Costa Ridaura	Nom comú
<i>Acromegalomma vesiculosum</i>	Roca	Comú	Plomall negre
<i>Alciopidae spp</i>	Roca	Rar	
<i>Alentia gelatinosa</i>	Roca	Rar	
<i>Alitta virens</i>	Roca	Comú	
<i>Amblyosyllis spectabilis</i>	Roca	Rar	
<i>Amphictene auricoma</i>	Sorra	Molt rar	
<i>Amphiduros fuscescens</i>	Roca	Molt rar	
<i>Aphrodita aculeata</i>	Sorra	Rar	Afrodita

<i>Arenicola marina</i>	Sorra	Comú	
<i>Armandia polyophthalma</i>	Sorra	Rar	
<i>Bispira viola</i>	Roca	Molt rar	
<i>Bispira volutacornis</i>	Roca	Rar	Plomall doble
<i>Bonellia viridis</i>	Roca	Comú	Llengüeta
<i>Branchellion torpedinis</i>	Sorra	Rar	Sangonera de les tremoloses
<i>Branchiomma bombyx</i>	Roca	Rar	
<i>Cirriformia tentaculata</i>	Roca	Comú	
<i>Dasybranchus gajolae</i>	Sorra	Molt rar	
<i>Eulalia viridis</i>	Fons rocosos	Rar	
<i>Eunice dubitata</i>	Roca	Rar	
<i>Euphrosine foliosa</i>	Roca	Rar	
<i>Eupolymnia nebulosa</i>	Sorra	Molt comú	
<i>Exogone sp</i>	Roca	Poc comú	
<i>Filograna implexa</i>	Roca	Molt comú	
<i>Glycera</i>	Sorra	Molt rar	
<i>Golfingia (Golfingia) vulgaris vulgaris</i>	Roca	Rar	
<i>Harmothoe areolata</i>	Roca	Comú	
<i>Hemibdella soleae</i>	Sorra	Rar	
<i>Hesione splendida</i>	Roca	Rar	
<i>Hydroides ezoensis</i>	Roca	Poc comú	
<i>Lanice conchilega</i>	Sorra	Rar	
<i>Leodice torquata</i>	Roca	Rar	
<i>Lepidonotus clava</i>	Roca	Comú	
<i>Lepidonotus sp</i>	Roca	Poc comú	
<i>Lumbrineris sp</i>	Sorra	Poc comú	
<i>Mesochaetopterus rogeri</i>	Sorra	Rar	
<i>Myxicola infundibulum</i>	Sorra	Comú	
<i>Oxydromus flexuosus</i>	Roca	Rar	
<i>Petta pusilla</i>	Sorra	Rar	
<i>Phascolosoma (Phascolosoma) granulatum</i>	Roca	Rar	
<i>Phyllochaetopterus sp</i>	Roca	Rar	Plomall vermell
<i>Polycirrus</i>	Roca	Molt comú	Plomall blanc
<i>Protula</i>	Roca	Comú	Plomall d'un sol arc
<i>Protula tubularia</i>	Roca	Molt comú	Plomall de sorra
<i>Sabella discifera</i>	Roca	Molt rar	Plomall de mar
<i>Sabella pavonina</i>	Sorra	Comú	Plomall rosa de tapa
<i>Sabella spallanzanii</i>	Roca	Molt comú	Ploma de tub triangular
<i>Sabellariidae sp</i>	Roca	Molt rar	

<i>Salmacina dysteri</i>	Infralipidícola	Comú	
<i>Serpula vermicularis</i>	Roca	Molt comú	Nemertí reticulat
<i>Sipunculus (Sipunculus) nudus</i>	Sorra	Rar	Tita
<i>Spirobranchus triqueter</i>	Roca	Molt comú	

Taula 10. Llistat d'espècies d'anèl·lids observats a la Vall



Phylum Nemertea. a) *Notospermus geniculatus*; Phylum Chaetognatha. b) *Decipisagitta decipiens*; Phylum Annelida. c) *Euphrosine foliosa*; d) *Petta pusilla*; e) *Bispira volutacornis*; f) *Bispira viola*; g) *Branchellion torpedinis*; h) *Bonellia viridis*.

Phylum Mollusca - MOL-LUSCS (Aguilar-Amat, 1930; Vinyas, 1980; Lázaro, 2006; Salvador, 2020)

Els mol-luscs són el segon *phylum* més nombrós després dels artròpodes, però a nivell marí és un dels més estudiats i del que tenim més informació a la Vall del Ridaura. Això és degut al fet que moltes espècies presenten conquilles que, un cop l'animal mor, perduren en el temps i, per l'acció de les ones, acaben arribant a les platges, on poden ser



recol·lectades i identificades. Un exemple extrem de la perdurabilitat d'aquestes restes és el constituït per les conquilles fòssils que sovint apareixen a les xarxes de pesca d'arrossegament i que mitjançant amb datació per C¹⁴, han revelat una mitjana d'edat de 12.000 anys (Martinell, 2020).

Entre els diferents grups, podem distingir 6 grans grups: bivalves, gasteròpodes, bavoses de mar, polioplacòfors, escafòpodes i cefalòpodes.

A la Vall del Ridaura tenim censades un total de 487 espècies.

Bivalves

El grup dels bivalves comprèn aquelles espècies que la seva closca està dividida en 2 valves o peces unides mitjançant un múscul que els permet tenir la closca tancada durant llargs períodes de temps per protegir-se dels depredadors. La gran majoria d'espècies són de fons sorrencs i, com passa amb d'altres mol-luscs, un cop moren les conquilles queden a la sorra i poden ser utilitzades per identificar l'espècie, ja que mentre està viva, sol ser difícil d'observar.

A la Vall del Ridaura tenim censades un total de 89 espècies.

Nom científic	Hàbitat	Costa Ridaura
<i>Acanthocardia aculeata</i>	Sorra	Comú
<i>Acanthocardia deshayesii</i>	Sorra	Comú
<i>Acanthocardia echinata</i>	Sorra	
<i>Acanthocardia tuberculata</i>	Roca	Comú
<i>Aequipecten opercularis</i>	Sorra	
<i>Anadara gibbosa</i>	Sorra	

<i>Anomia ehippium</i>	Roca	Molt comú
<i>Arca noae</i>	Roca	Molt comú
<i>Astarte sulcata</i>	Sorra	
<i>Barbatia barbata</i>	Roca	Comú
<i>Bosemprella incarnata</i>	Sorra	
<i>Callista chione</i>	Roca	Comú
<i>Cardita calyculata</i>	Sorra	
<i>Cerastoderma edule</i>	Sorra	
<i>Chama gryphoides</i>	Roca	
<i>Chamelea gallina</i>	Sorra	
<i>Chamelea striatula</i>	Sorra	
<i>Clausinella fasciata</i>	Sorra	
<i>Ctena decussata</i>	Sorra	
<i>Diplodonta rotundata</i>	Sorra	
<i>Donacilla cornea</i>	Sorra	
<i>Donax semistriatus</i>	Sorra	
<i>Donax trunculus</i>	Sorra	Molt comú
<i>Donax variegatus</i>	Sorra	
<i>Dosinia exoleta</i>	Sorra	
<i>Dosinia lupinus</i>	Sorra	
<i>Ensis ensis</i>	Sorra	Rar
<i>Ensis minor</i>	Sorra	Rar
<i>Flexopecten flexuosus</i>	Sorra	
<i>Flexopecten glaber</i>	Sorra	
<i>Flexopecten hyalinus</i>	Posidonia	
<i>Galeomma turtoni</i>	Roca	Rar
<i>Gari depressa</i>	Sorra	
<i>Gari fervensis</i>	Sorra	
<i>Glycymeris bimaculata</i>	Sorra	
<i>Glycymeris glycymeris</i>	Sorra	
<i>Glycymeris nummaria</i>	Sorra	
<i>Granulina marginata</i>	Roca	Comú
<i>Gregariella petagnae</i>	Roca	
<i>Heteranomia squamula</i>	Infralipídica	Poc comú
<i>Hiatella rugosa</i>	Roca	
<i>Irus irus</i>	Roca	
<i>Laevicardium crassum</i>	Sorra	
<i>Laevicardium oblongum</i>	Sorra	Rar
<i>Lembulus pella</i>	Roca	Comú
<i>Lima lima</i>	Roca	Comú
<i>Limaria hians</i>	Sorra	Comú

<i>Limaria tuberculata</i>	Sorra	Comú
<i>Lithophaga lithophaga</i>	Roca	Molt rar
<i>Loripes lacteus</i>	Mostres sorra	
<i>Lucinella divaricata</i>	Sorra	
<i>Macomangulus tenuis</i>	Sorra	
<i>Mactra glauca</i>	Sorra	Poc comú
<i>Mactra stultorum</i>	Sorra	Molt comú
<i>Manupecten pesfelis</i>	Roca	
<i>Mimachlamys varia</i>	Roca	Comú
<i>Modiolus barbatus</i>	Roca	
<i>Moerella donacina</i>	Sorra	
<i>Moerella pulchella</i>	Sorra	
<i>Musculus costulatus</i>	Roca	Poc comú
<i>Musculus subpictus</i>	Roca	Poc comú
<i>Mytilaster minimus</i>	Roca	
<i>Mytilus edulis</i>	Roca	
<i>Mytilus galloprovincialis</i>	Roca	Molt comú
<i>Nucula nucleus</i>	Sorra	
<i>Ostrea edulis</i>	Roca	Molt comú
<i>Ostrea stentina</i>	Roca	Poc comú
<i>Pandora inaequalvis</i>	Sorra	
<i>Pecten jacobaeus</i>	Sorra	Rar
<i>Peronaea planata</i>	Sorra	
<i>Petricola lithophaga</i>	Roca	
<i>Pitar rudis</i>	Sorra	
<i>Pseudochama gryphina</i>	Roca	Rar
<i>Pododesmus patelliformis</i>	Roca	Molt rar
<i>Polititapes aureus</i>	Sorra	
<i>Polititapes lucens</i>	Sorra	
<i>Polititapes rhomboides</i>	Sorra	
<i>Pteria hirundo</i>	Gorgònies	
<i>Rocellaria dubia</i>	Roca	Molt comú
<i>Ruditapes decussatus</i>	Sorra	
<i>Solecurtus strigilatus</i>	Mostres sorra	Comú
<i>Solecurtus scopula</i>	Mostres sorra	Comú
<i>Spisula subtruncata</i>	Sorra	
<i>Spondylus gaederopus</i>	Roca	Comú
<i>Striarca lactea</i>	Roca	Comú
<i>Talochlamys multistriata</i>	Roca	
<i>Talochlamys pusio</i>	Roca	Comú
<i>Teredo navalis</i>	Fusta	Molt rar

<i>Thracia phaseolina</i>	Sorra	
<i>Varicorbula gibba</i>	Sorra	
<i>Venerupis corrugata</i>	Sorra	
<i>Venerupis geographica</i>	Sorra	
<i>Venus verrucosa</i>	Sorra	Comú

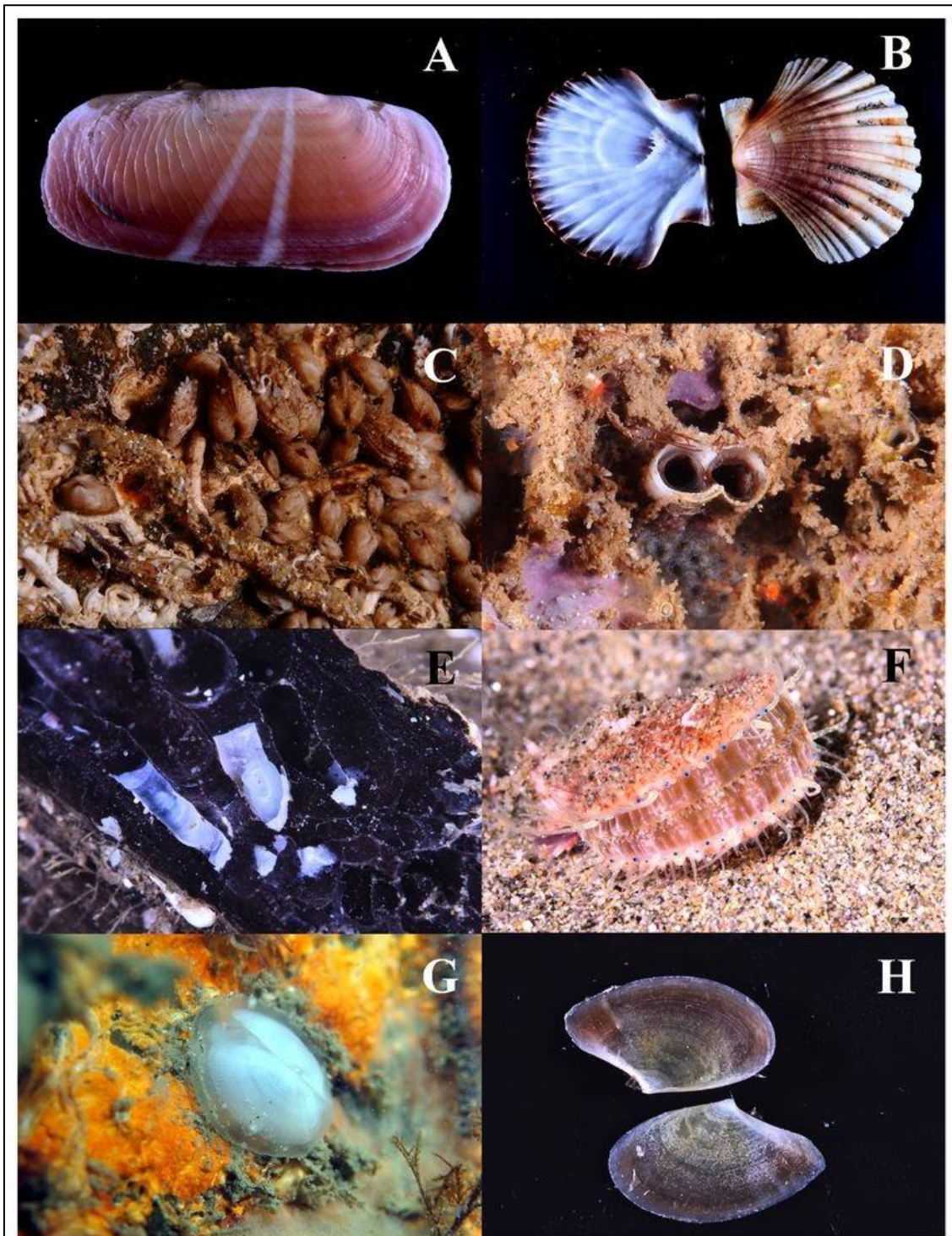
Taula 11. Llistat d'espècies de bivalves observats a la Vall

Bivalves exòtics

De les espècies de bivalves observats a la Vall del Ridaura, s'ha observat una espècie que és exòtica invasora, l'ostrot o ostra del Japó, que va arribar a aigües mediterrànies mitjançant l'aqüicultura de l'espècie per consum i explotació comercial i s'ha estès per les nostres aigües, tot i que la seva presència no és molt habitual.

Nom científic	Hàbitat	Costa Ridaura
<i>Magallana gigas</i>	Roca	Poc comú

Taula 12. Única espècie de bivalve exòtic observat a la Vall



Phylum Mollusca - Bivalvia. a) *Solecurtus strigilatus*; b) *Pecten jacobaeus*; c) *Striarca lactea*; d) *Rocellaria dubia*; e) *Teredo navalis*; f) *Aequipecten opercularis*; g) *Galeomma turtoni*; h) *Bosemprella incarnata*.

Bavoses de mar

Els heterobranquis són un grup inclòs dins dels gasteròpodes marins, amb una gran varietat de famílies i morfologies, coneguts vulgarment com bavoses de mar. S'ha decidit citar-los a part dels gasteròpodes per tenir una distinció morfològica i un interès divulgatiu especial, ja que són molts els aficionats a aquest grup d'organismes de colors llampants, que a vegades semblen irrealment. A la Vall del Ridaura tenim censades un total de 199 espècies.

Nom científic	Hàbitat	Catalunya	Costa ridaura
<i>Acteon tomatilis</i>	Mostres de sorra	Molt rar	Molta rar
<i>Aegires leuckartii</i>	Rocós	Poc comú	Comú
<i>Aegires palensis</i>	Rocós	Rar	Poc comú
<i>Aegires punctilucens</i>	Rocós	Molt rar	Molt rar
<i>Aegires sublaevis</i>	Rocós	Molt rar	Primera cita Catalunya
<i>Aeolidiella alderi</i>	Rocós	Poc comú	Rar
<i>Aglaja tricolorata</i>	Sorrenc	Rar	Poc comú
<i>Akera bullata</i>	Sorra	Molt rar	Molt rar
<i>Aldisa banyulensis</i>	Rocós	Poc comú	Poc comú
<i>Amphorina andra</i>	Rocós	Rar	Rar
<i>Amphorina farrani</i>	Rocós	Comú	Poc comú
<i>Antiopella cristata</i>	Rocós	Comú	Molt comú
<i>Aplysia depilans</i>	Fons d'algues somers	Poc comú	Poc comú
<i>Aplysia fasciata</i>	Fons d'algues somers	Comú	Comú
<i>Aplysia punctata</i>	Fons d'algues somers	Molt comú	Comú
<i>Aplysiopsis elegans</i>	Rocós	Molt rar	Segona cita a Catalunya Península
<i>Aporodoris millegrana</i>	Cova	Molt rar	Molt rar
<i>Baptodoris cinnabarina</i>	Cova	Molt rar	Molt rar
<i>Berghia coerulescens</i>	Rocós	Comú	Poc comú
<i>Berghia verrucicornis</i>	Rocós	Rar	Rar
<i>Berthella aurantiaca</i>	Cova	Poc comú	Rar
<i>Berthella ocellata</i>	Cova	Rar	Rar
<i>Berthella stellata</i>	Rocós	Rar	Rar
<i>Berthellina edwardsii</i>	Cova	Poc comú	Rar
<i>Bosellia mimetica</i>	<i>Halimeda tuna</i>	Comú	Comú
<i>Bulla striata</i>	Sorrenc	Molt rar	Molt rar
<i>Caliphylla mediterranea</i>	Rocós	Molt rar	Molt rar
<i>Calma glaucoides</i>	Infralipídica	Rar	Rar
<i>Calma gobioophaga</i>	Infralipídica	Molt rar	Molt rar
<i>Flabellina cavolini</i>	Rocós	Comú	Molt comú
<i>Flabellina gaditana</i>	Rocós	Poc comú	Poc comú
<i>Caloria elegans</i>	Rocós	Comú	Comú
<i>Camachoaglaja africana</i>	Fons d'algues somers	Rar	Rar
<i>Carminodoris boucheti</i>	Cova	Molt rar	Molt rar
<i>Cratena peregrina</i>	Rocós	Molt comú	Molt comú
<i>Creseis acicula</i>	Pelàgic	Molt rar	Molt rar

<i>Crimora papillata</i>	Rocós	Poc comú	Poc comú
<i>Cyerce graeca</i>	Fons d'algues somers	Molt rar	Molt rar
<i>Cylichna cylindracea</i>	Mostres de sorra	Poc comú	Poc comú
<i>Cymbulia peronii</i>	Pelàgic	Molt rar	Molt rar
<i>Dendrodoris grandiflora</i>	Rocós	Poc comú	Comú
<i>Dendrodoris limbata</i>	Infralipídica	Comú	Poc comú
<i>Dendrodoris</i>	Coves	Rar	Rar
<i>Diaphorodoris alba</i>	Rocós	Comú	Comú
<i>Diaphorodoris luteocincta</i>	Rocós	Poc comú	Poc comú
<i>Diaphorodoris papillata</i>	Rocós	Molt comú	Molt comú
<i>Dicata odhneri</i>	Rocós	Molt rar	Molt rar
<i>Discodoris stellifera</i>	Cova	Poc comú	Poc comú
<i>Nemesignis banyulensis</i>	Rocós	Comú	Comú
<i>Doris bertheloti</i>	Cova	Molt rar	Molt rar
<i>Doris ocelligera</i>	Cova	Molt rar	Poc comú
<i>Doto cervicenigra</i>	Rocós	Primera cita penin	Poc comú
<i>Doto eireana</i>	Rocós	Molt rar	Molt rar
<i>Doto fragaria</i>	Rocós	Rar	Rar
<i>Doto coronata</i>	Rocós	Comú	Molt comú
<i>Doto dunnei</i>	Rocós	Rar	Poc comú
<i>Doto floridicola</i>	Rocós	Poc comú	Rar
<i>Doto koenneckeri</i>	Rocós	Molt comú	Molt comú
<i>Doto paulinae</i>	Rocós	Rar	Rar
<i>Doto pygmaea</i>	Objectes flotants	Rar	Rar
<i>Doto rosea</i>	Rocós	Rar	Comú
<i>Edmundsella pedata</i>	Rocós	Molt comú	Molt comú
<i>Elysia flava</i>	Fons d'algues somers	Rar	Rar
<i>Elysia margaritae</i>	Rocós	Poc comú	Poc comú
<i>Elysia timida</i>	Fons d'algues somers	Molt comú	Molt comú
<i>Elysia translucens</i>	Rocós	Rar	Rar
<i>Elysia viridis</i>	Fons d'algues somers	Molt comú	Molt comú
<i>Ercolania coerulea</i>	Rocós	Molt rar	Molt rar
<i>Ercolania viridis</i>	Algues verdes	Molt rar	Molt rar
<i>Capellinia doriae</i>	Rocós	Molt rar	Molt rar
<i>Eubbranchus exiguus</i>	Rocós	Molt rar	Rar
<i>Eubbranchus prietoi</i>	Rocós	Molt rar	Primera cita Catalunya
<i>Facelina annulicornis</i>	Rocós	Rar	Poc comú
<i>Facelina auriculata</i>	Rocós	Poc comú	Comú
<i>Caloria quatrefagesi</i>	Rocós	Poc comú	Poc comú
<i>Facelina rubrovittata</i>	Rocós	Comú	Comú
<i>Facelina vicina</i>	Sorrenc	Molt rar	Molt rar
<i>Facelinopsis marioni</i>	Rocós	Molt comú	Molt comú
<i>Favorinus branchialis</i>	Postes heterobranqui	Comú	Molt comú
<i>Felimare fontandraui</i>	Rocós	Comú	Comú
<i>Felimare orsinii</i>	Rocós	Molt comú	Molt comú
<i>Felimare picta</i>	Rocós	Comú	Poc comú
<i>Felimare tricolor</i>	Rocós	Molt comú	Molt comú

<i>Felimare villafranca</i>	Rocós	Molt comú	Molt comú
<i>Felimida binza</i>	Rocós	Poc comú	Poc comú
<i>Felimida krohni</i>	Rocós	Comú	Comú
<i>Felimida luteorosea</i>	Rocós	Poc comú	Poc comú
<i>Felimida purpurea</i>	Rocós	Poc comú	Poc comú
<i>Fiona pinnata</i>	Objectes flotants	Molt rar	Molt rar
<i>Fjordia lineata</i>	Rocós	Poc comú	Poc comú
<i>Flabellina affinis</i>	Rocós	Molt comú	Molt comú
<i>Gargamella perezii</i>	Infralipídica	Molt rar	Molt rar
<i>Geitodoris bacalladoi</i>	Cova	Molt rar	Molt rar
<i>Geitodoris planata</i>	Cova	Poc comú	Poc comú
<i>Geitodoris portmanni</i>	Infralipídica	Rar	Molt rar
<i>Goniodoris castanea</i>	Rocós	Molt rar	Rar
<i>Haminoea exigua</i>	Rocós	Molt rar	Rar
<i>Haminoea hydatis</i>	Rocós	Poc comú	Molt comú
<i>Haminoea orbignyana</i>	Rocós	Molt rar	Molt rar
<i>Haminoea ortei</i>	Rocós	Rar	Rar
<i>Hancockia uncinata</i>	Posidonia	Rar	Rar
<i>Hermaea bifida</i>	Fons d'algues somers	Molt rar	Poc comú
<i>Hermaea cantabra</i>	Fons d'algues somers	Rar	Rar
<i>Hermaea paucicirra</i>	Fons d'algues somers	Molt rar	Molt rar
<i>Hermaea variopicta</i>	Fons d'algues somers	Rar	Molt rar
<i>Janolus hyalinus</i>	Cova	Molt rar	Rar
<i>Jorunna onubensis</i>	Rocós	Molt rar	Molt rar
<i>Jorunna tomentosa</i>	Rocós	Rar	Poc comú
<i>Knoutsodonta neapolitana</i>	Cova	Molt rar	Comú
<i>Knoutsodonta pictoni</i>	Infralipídica	Molt rar	Molt rar
<i>Limacia inesae</i>	Rocós	Comú	Poc comú
<i>Limenandra nodosa</i>	Rocós	Molt rar	Molt rar
<i>Luisella babai</i>	Rocós	Comú	Comú
<i>Marionia blainvillea</i>	Rocós	Comú	Comú
<i>Melanochlamys miqueli</i>	Sorrenc	Poc comú	Rar
<i>Melanochlamys wildpretii</i>	Sorrenc	Molt rar	Molt rar
<i>Okenia problematica</i>	Rocós	Molt rar	Molt rar
<i>Okenia longiductis</i>	Rocós	Molt rar	Molt rar
<i>Okenia mediterranea</i>	Cova	Molt rar	Molt rar
<i>Palio nothus</i>	Rocós	Molt rar	Rar
<i>Paradoris indecora</i>	Rocós	Poc comú	Molt comú
<i>Paraflabellina ischitana</i>	Rocós	Comú	Comú
<i>Peltodoris atromaculata</i>	Rocós	Molt comú	Molt comú
<i>Petalifera petalifera</i>	Posidonia	Poc comú	Comú
<i>Philine catena</i>	Sorrenc	Molt rar	Poc comú
<i>Phyllaplysia lafonti</i>	<i>Padina pavonica</i>	Molt rar	Rar
<i>Phyllidia flava</i>	Rocós	Poc comú	Poc comú
<i>Piseinotectus soussi</i>	Rocós	Rar	Poc comú
<i>Placida cremoniana</i>	Fons d'algues somers	Poc comú	Rar
<i>Placida dendritica</i>	Fons d'algues somers	Comú	Molt comú

<i>Placida tardyi</i>	Fons d'algues somers	Molt rar	Molt rar
<i>Placida verticillata</i>	<i>Codium coralloides</i>	Poc comú	Comú
<i>Placida viridis</i>	Fons d'algues somers	Molt rar	Molt rar
<i>Platydoris argo</i>	Cova	Comú	Comú
<i>Pleurobranchaea meckel</i>	Sorrenc	Molt rar	Rar
<i>Pleurobranchus testudina</i>	Rocós	Rar	Rar
<i>Polycera quadrilineata</i>	Rocós	Comú	Molt comú
<i>Ringicula auriculata</i>	Mostres de sorra	Molt rar	Molt rar
<i>Discodoris rosi</i>	Cova	Molt rar	Molt rar
<i>Rostanga rubra</i>	Cova	Molt rar	Molt rar
<i>Rubramoena amoena</i>	Rocós	Molt rar	Molt rar
<i>Runcina adriatica</i>	Fons d'algues somers	Poc comú	Poc comú
<i>Runcina africana</i>	Fons d'algues somers	Molt rar	Molt comú
<i>Runcina brenkoe</i>	Fons d'algues somers	Molt rar	Poc comú
<i>Scaphander lignarius</i>	Mostres de sorra	Molt rar	Molt rar
<i>Spurilla neapolitana</i>	Rocós	Poc comú	Comú
<i>Taringa armata</i>	Rocós	Molt rar	Molt rar
<i>Tayuva lilacina</i>	Rocós	Rar	Poc comú
<i>Tenellia adspersa</i>	Objectes flotants	Molt rar	Molt rar
<i>Tergipes tergipes</i>	Rocós	Molt rar	Molt rar
<i>Tethys fimbria</i>	Sorrenc	Molt rar	Molt rar
<i>Thecacera pennigera</i>	Rocós	Molt rar	Primera cita a Catalunya
<i>Thuridilla hopei</i>	Rocós	Molt comú	Molt comú
<i>Trapania lineata</i>	Rocós	Comú	Comú
<i>Trapania maculata</i>	Rocós	Poc comú	Poc comú
<i>Trinchesia caerulea</i>	Rocós	Comú	Comú
<i>Trinchesia foliata</i>	Rocós	Molt rar	Molt rar
<i>Trinchesia cuanensis</i>	Rocós	Molt rar	Molt rar
<i>Trinchesia genovae</i>	Rocós	Poc comú	Poc comú
<i>Trinchesia miniostrata</i>	Rocós	Poc comú	Rar
<i>Trinchesia morrowae</i>	Rocós	Molt comú	Molt comú
<i>Trinchesia ocellata</i>	Rocós	Poc comú	Poc comú
<i>Duvaucelia manicata</i>	Rocós	Poc comú	Molt comú
<i>Duvaucelia odhneri</i>	Rocós	Molt comú	Comú
<i>Duvaucelia striata</i>	Rocós	Comú	Poc comú
<i>Tylodina rafinesquii</i>	Cova	Pendent de public	Rar (molt localitzat)
<i>Tylodina perversa</i>	Rocós	Comú	Comú
<i>Umbraculum umbraculum</i>	Rocós	Rar	Rar
<i>Williamia gussoni</i>	Roca	Molt rar	
<i>Brachystomia carrozzai</i>	Mostres sorra		
<i>Brachystomia eulimoides</i>	Mostres sorra		
<i>Brachystomia scalaris</i>	Mostres sorra		
<i>Ebala nitidissima</i>	Mostres sorra		
<i>Folinella excavata</i>	Mostres sorra		
<i>Odostomella doliolum</i>	Mostres sorra		
<i>Odostomia acuta</i>	Roca	Molt rar	Molt rar
<i>Odostomia plicata</i>	Mostres sorra		

<i>Odostomia striolata</i>	Mostres sorra		
<i>Odostomia turrita</i>	Mostres sorra		
<i>Odostomia unidentata</i>	Mostres sorra		
<i>Ondina warreni</i>	Mostres sorra		
<i>Parthenina clathrata</i>	Mostres sorra		
<i>Parthenina emaciata</i>	Mostres sorra		
<i>Parthenina interstincta</i>	Mostres sorra		
<i>Parthenina terebellum</i>	Mostres sorra		
<i>Philine intricata</i>	Mostres sorra		
<i>Pyrgiscus jeffreysii</i>	Mostres sorra		
<i>Pyrgostylus striatulus</i>	Mostres sorra		
<i>Retusa crebrisculpta</i>	Mostres sorra		
<i>Retusa mammillata</i>	Mostres sorra		
<i>Roxaniella jeffreysi</i>	Mostres sorra		
<i>Tragula fenestrata</i>	Mostres sorra		
<i>Turbonilla gradata</i>	Mostres sorra		
<i>Armina tigrina</i>	Sorra fina o fang	Molt rar	Molt rar
<i>Styliola subula</i>	Pelàgic	Molt rar	Molt rar
<i>Cavolinia inflexa</i>	Pelàgic	Molt rar	Molt rar

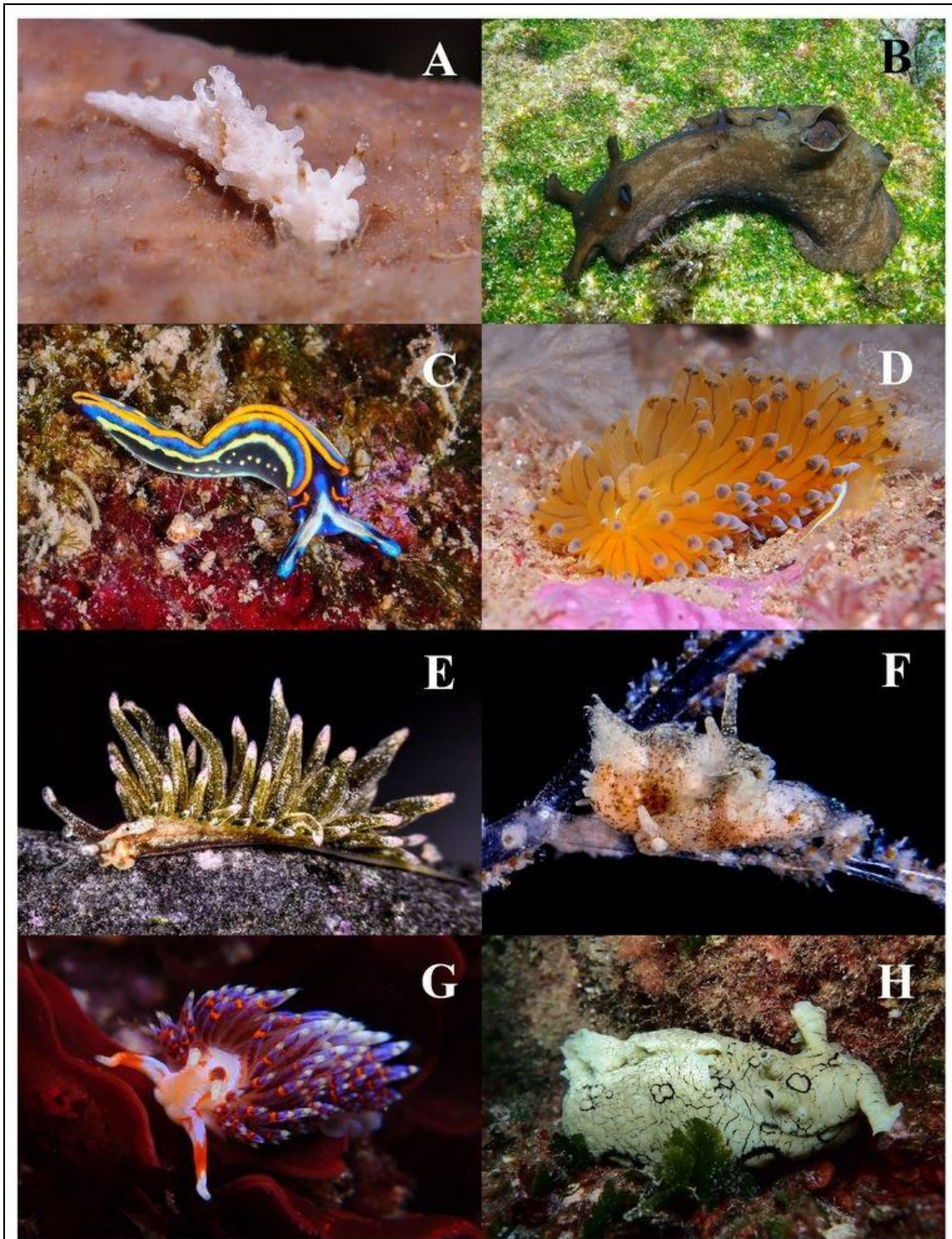
Taula 13. Llistat d'espècies de bavoses de mar observades a la Vall

Bavoses de mar exòtiques

Dintre de les bavoses de mar observades a la Vall del Ridaura, s'han detectat 3 espècies exòtiques, totes elles primeres citacions a Catalunya en el moment de la seva observació, sent la primera *Aplysia dactylomela*, la llebre de mar ocel·lada, que procedeix del Mar Roig tot i que hi ha una població important a l'Atlàntic (especialment a les Illes Canàries) i es desconeix de quin dels 2 indrets pot haver arribat. Posteriorment es va detectar *Polycerella emertoni*, una petita bavosa blanca de pocs mil·límetres i que actualment està àmpliament citada a Catalunya però que, en aquell moment, va ser el primer report de l'espècie. Per últim es va citar *Godiva quadricolor*, un nudibranqui amb una coloració molt llampant, procedent de l'Oceà Pacífic i molt voraç amb les comunitats bentòniques, tot i que la seva presència va ser puntual i no va perdurar.

Nom científic	Hàbitat	Costa Ridaura
<i>Aplysia dactylomela</i>	Fons d'algues somers	Molt rar
<i>Godiva quadricolor</i>	Rocós	Molt rar
<i>Polycerella emertoni</i>	Rocós	Molt rar

Taula 14. Llistat d'espècies de bavoses de mar exòtiques observades a la Vall



Phylum Mollusca - Heterobranchia. a) Aegires leuckartii; b) Aplysia depilans; c) Thuridilla hopei; d) Antiopella cristata; e) Aplysiopsis elegans; f) Polycerella emertoni (espècie exòtica); g) Godiva quadricolor (espècie exòtica); h) Aplysia dactylomela (espècie exòtica).

Gasteròpodes

Els gasteròpodes que es mencionen en aquest grup serien pròpiament els cargols i pagellides (o pallerides), excloent del grup els Heterobranquis (bavoses de mar) ja mencionats anteriorment.

A la Vall del Ridaura tenim censades un total de 172 espècies.

Nom científic	Hàbitat	Costa Ridaura
<i>Alvania cancellata</i>	Mostres de sorra	Molt rar
<i>Alvania cimex</i>		
<i>Alvania discors</i>		
<i>Alvania hirta</i>	Mostres de sorra	Molt rar
<i>Alvania lactea</i>		
<i>Alvania lanciae</i>		
<i>Alvania lineata</i>		
<i>Aplus dorbignyi</i>		
<i>Aptyxis syracusana</i>		
<i>Babelomurex cariniferus</i>		
<i>Bittium latreillii</i>	Roca	Poc comú
<i>Bittium reticulatum</i>		
<i>Bivetiella cancellata</i>		
<i>Bolinus brandaris</i>	Sorra	Rar
<i>Bolma rugosa</i>	Roca	Comú
<i>Calliostoma conulus</i>	Roca	Rar
<i>Calliostoma granulatum</i>		
<i>Calliostoma laugierii</i>	Roca	Comú
<i>Calliostoma zizyphinum</i>		
<i>Capulus ungaricus</i>		
<i>Carinaria lamarckii</i>	Pelàgic	Molt rar
<i>Carinorbis clathrata</i>	Mostres sorra	Molt rar
<i>Cerithium vulgatum</i>		
<i>Charonia lampas</i>	Roca	Molt rar
<i>Chauvetia brunnea</i>		
<i>Clanculus corallinus</i>		
<i>Clanculus cruciatus</i>		
<i>Clanculus jussieui</i>		
<i>Columbella rustica</i>	Roca	Molt comú
<i>Conus ventricosus</i>	Roca	Rar
<i>Coralliophila brevis</i>		
<i>Coralliophila meyendorffii</i>		
<i>Crepidula moulinsii</i>		
<i>Crepidula unguiformis</i>		
<i>Cyrrillia linearis</i>		
<i>Diodora gibberula</i>		
<i>Diodora graeca</i>	Roca	Comú
<i>Diodora italica</i>		

<i>Echinolittorina punctata</i>		
<i>Emarginula adriatica</i>		
<i>Emarginula huzardii</i>	Roca	Comú
<i>Emarginula octaviana</i>		
<i>Emarginula sicula</i>	Roca	Rar
<i>Episcomitra cornicula</i>	Roca	Rar
<i>Epitonium clathrus</i>		
<i>Epitonium turtonis</i>		
<i>Erato voluta</i>		
<i>Euspira catena</i>		
<i>Euspira guilleminii</i>		
<i>Euspira nitida</i>		
<i>Euthria cornea</i>	Roca	Comú
<i>Fissurella nubecula</i>		
<i>Fusinus parvulus</i>		
<i>Fusinus pulchellus</i>		
<i>Galeodea echinophora</i>		
<i>Gibberula miliaria</i>	Roca	Comú
<i>Gibberula oryza</i>	Roca	Molt rar
<i>Gibberula philippii</i>	Roca	Molt comú
<i>Gibbula ardens</i>	Roca	Molt comú
<i>Gibbula fanulum</i>		
<i>Gibbula magus</i>	Roca	Comú
<i>Gibbula turbinoides</i>		
<i>Gracilipurpura rostrata</i>		
<i>Granulina marginata</i>	roca	Comú
<i>Gyroscala commutata</i>		
<i>Hadriana craticulata</i>		
<i>Haedropleura septangularis</i>		
<i>Haliotis tuberculata</i>	Roca	Molt comú
<i>Hexaplex trunculus</i>	Sorra	Molt comú
<i>Homalopoma sanguineum</i>		
<i>Irus irus</i>		
<i>Isara cornea</i>	Roca	Rar
<i>Isara nigra</i>	Mostres sorra	Rar
<i>Jujubinus exasperatus</i>		
<i>Jujubinus striatus</i>		
<i>Lamellaria latens</i>	Roca	Rar
<i>Lamellaria perspicua</i>	Roca	Rar
<i>Leufroyia leufroyi</i>		
<i>Luria lurida</i>	Roca	Rar
<i>Mangelia attenuata</i>		
<i>Mangelia multilineolata</i>		
<i>Mangelia paciniana</i>		
<i>Mangelia scabrida</i>		
<i>Mangelia stosiciana</i>		
<i>Mangelia striolata</i>		

<i>Mangelia vauquelini</i>	Mostres de sorra	Molt rar
<i>Marshallora adversa</i>	Roca	Rar
<i>Megastomia conoidea</i>		
<i>Melanella polita</i>		
<i>Melarhappe neritoides</i>		
<i>Mitrella broderipii</i>	Roca	Rar
<i>Mitrella gervillii</i>		
<i>Mitrella scripta</i>		
<i>Mitromorpha olivoidea</i>		
<i>Monophorus perversus</i>		
<i>Monoplex parthenopeus</i>	Roca	Molt rar
<i>Murexsul aradasii</i>	Sorra	Rar
<i>Muricopsis cristata</i>	Roca	Comú
<i>Naria spurca</i>		
<i>Natica adansonii</i>		
<i>Naticarius hebraeus</i>		
<i>Neverita josephinia</i>	Sorra	Rar
<i>Ocenebra edwardsii</i>		
<i>Ocenebra erinaceus</i>	Roca	Comú
<i>Ocenebrina aciculata</i>		
<i>Patella caerulea</i>	Roca	Molt comú
<i>Patella rustica</i>	Roca	Molt comú
<i>Patella ulyssiponensis</i>	Roca	Poc comú
<i>Petalconchus glomeratus</i>	Roca	Comú
<i>Phorcus articulatus</i>		
<i>Phorcus richardi</i>		
<i>Phorcus turbinatus</i>		
<i>Pisania striata</i>		
<i>Pusia ebenus</i>		
<i>Pusia tricolor</i>		
<i>Pusillina lineolata</i>		
<i>Ranella olearium</i>		
<i>Raphitoma bicolor</i>		
<i>Raphitoma horrida</i>		
<i>Raphitoma purpurea</i>		
<i>Rissoa angustior</i>	Posidonia i <i>Cymodocea</i>	Comú
<i>Rissoa auriscalpium</i>		
<i>Rissoa guerinii</i>		
<i>Rissoa monodonta</i>	<i>Cymodocea</i>	Poc comú
<i>Rissoa variabilis</i>	Posidonia i <i>Cymodocea</i>	Comú
<i>Rissoa violacea</i>		
<i>Rissoina bruguieri</i>		
<i>Semicassis undulata</i>	Sorra	Rar
<i>Simnia spelta</i>	Gorgònies	Comú
<i>Skeneopsis planorbis</i>	Mostres sorra	Molt rar
<i>Smaragdia viridis</i>	Posidonia i <i>Cymodocea</i>	Rar
<i>Steromphala adansonii</i>		

<i>Steromphala divaricata</i>	Roca	Molt comú
<i>Steromphala racketti</i>		
<i>Steromphala tumida</i>		
<i>Steromphala varia</i>		
<i>Stramonita haemastoma</i>	Roca	Molt comú
<i>Tarantinaea lignaria</i>	Roca	Rar
<i>Tectonatica sagraiana</i>		
<i>Tectura virginea</i>	Roca	Comú
<i>Tenagodus obtusus</i>		
<i>Thylacodes arenarius</i>	Roca	Comú
<i>Tonna galea</i>	Sorra	Molt rar
<i>Tricolia pullus</i>		
<i>Tricolia speciosa</i>		
<i>Tricolia tenuis</i>		
<i>Trimusculus mammillaris</i>		
<i>Tritia cuvierii</i>		
<i>Tritia incrassata</i>		
<i>Tritia mutabilis</i>		
<i>Tritia pellucida</i>		
<i>Tritia reticulata</i>		
<i>Trivia mediterranea</i>		
<i>Trivia monacha</i>	Roca	Rar
<i>Trivia multilirata</i>		
<i>Trophonopsis muricata</i>		
<i>Turritellinella tricarinata</i>		
<i>Vermetus triquetrus</i>	Roca	Molt comú
<i>Vitreolina philippi</i>	Mostres sorra	Molt rar
<i>Zonaria pyrum</i>	Mostres de sorra	Molt rar

Taula 15. Llistat d'espècies de gasteròpodes observats a la Vall

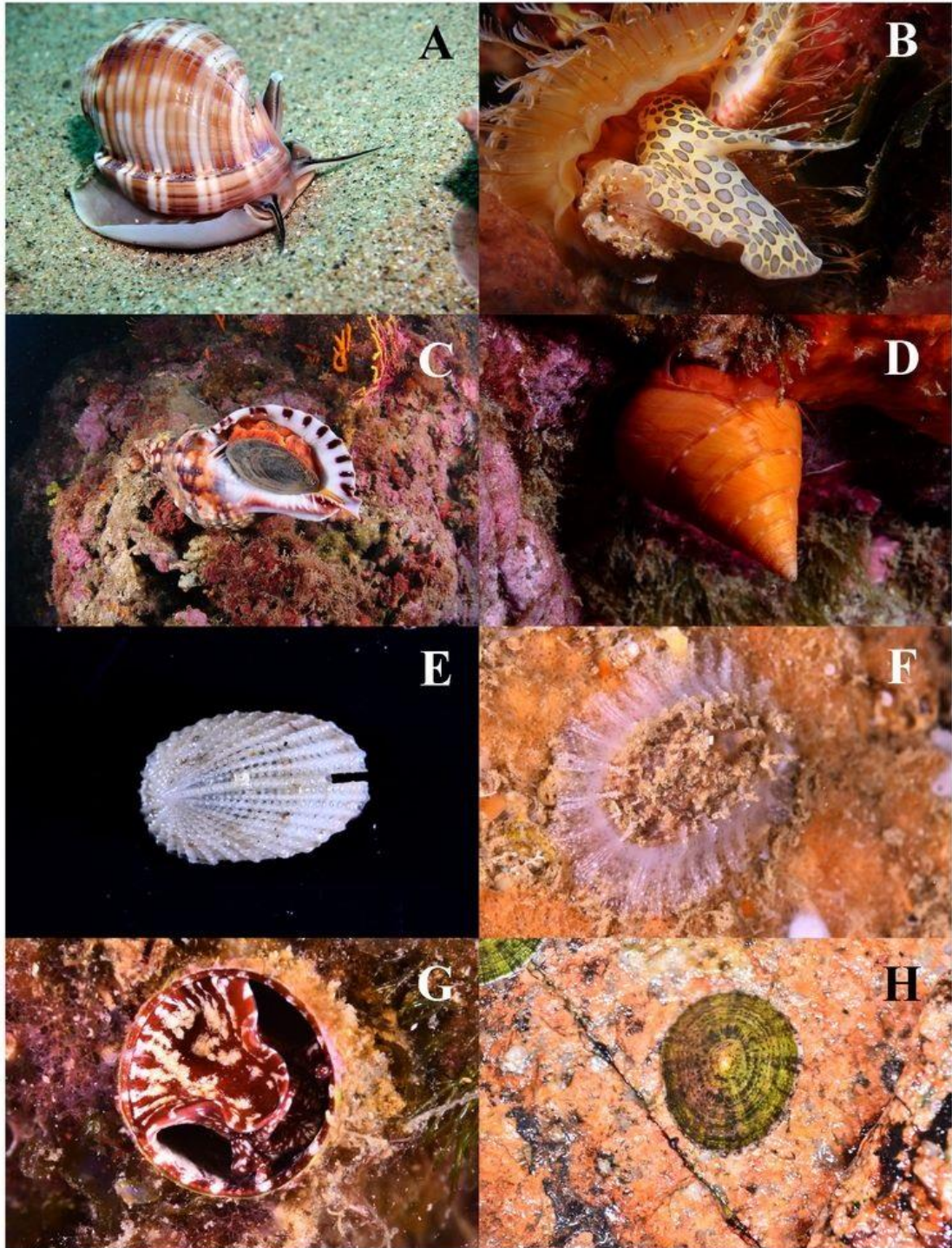
Espècies dubtoses

Hem separat 11 espècies dubtoses que provenen de citacions històriques, fetes a través de l'observació de closques però que no tenim manera de corroborar-les correctament ja que no disposem de fotografies ni de la mostra tipus que es va utilitzar per a la seva identificació, així com per la distribució original de les espècies, fa pensar que poden ser errors d'identificació.

Nom científic	Observació
<i>Addisonia excentrica</i>	Citada al quadrant UTM EG02 però sense confirmació concreta si es va trobar dins la Vall del Ridaura per: Maluquer, J. (1915); Amfineures de Catalunya; Treballs Inst. Cat. Hist. Nat. 1 : 187-280
<i>Collonista purpurata</i>	Només està citat a Nova Zelanda
<i>Colus gracilis</i>	Només citat a Mallorca al Mediterrani. No es tenen fotos o mostres per corroborar
<i>Fusinus labronicus</i>	Només citat a Sardenya. No es tenen fotos o mostres per

	corroborar
<i>Littorina littorea</i>	No present a la costa mediterrània espanyola. No es tenen fotos o mostres per corroborar
<i>Littorina obtusata</i>	No present a la costa mediterrània espanyola. No es tenen fotos o mostres per corroborar
<i>Mangelia pontica</i>	Només observada a l'adriatic. No es tenen fotos o mostres per corroborar
<i>Nucella lapillus</i>	No present al Mediterrani. No es tenen fotos o mostres per corroborar
<i>Obesula marisnostris</i>	Només present a les costes marroquines. No es tenen fotos o mostres per corroborar
<i>Pseudosimnia adriatica</i>	No citat al Mediterrani occidental. No es tenen fotos o mostres per corroborar
<i>Retilaskeya horrida</i>	Només una cita al Mediterrani oriental. No es tenen fotos o mostres per corroborar
<i>Swainsonia fusca</i>	No està citada al Mediterrani (oceà índic). No es tenen fotos o mostres per corroborar

Taula 16. Llistat d'espècies dubtoses de gasteròpodes observats a la Vall



Phylum Mollusca - Gasteropoda (no heterobranquis). a) *Semicassis undulata*; b) *Monoplex parthenopeus*; c) *Charonia lampas*; d) *Calliostoma conulus*; e) *Emarginula octaviana*; f) *Diodora graeca*; g) *Thylacodes arenarius*; h) *Patella rustica*.

Escafòpodes

Els escafòpodes, coneguts vulgarment com a dents o ullats de mar, són un grup amb una morfologia particular, on l'exemplar segrega una closca allargada oberta pels dos extrems que li dona el seu nom comú. Hi ha unes 900 espècies a nivell mundial, tot i que la seva observació sol ser difícil, ja que viuen amb el cos enterrat en el sediment i normalment només observem les closques, que són força fràgils i ràpidament es fragmenten.

A la Vall del Ridaura tenim censades només 3 espècies.

Nom científic	Hàbitat	Costa Ridaura
<i>Antalis vulgaris</i>	Sorra	Comú
<i>Antalis inaequicostata</i>	Sorra	Rar
<i>Fustiaria rubescens</i>	Sorra	Rar

Taula 17. Llistat d'espècies d'escafòpodes observats a la Vall

Poliplacòfors

Els poliplacòfors són un grup de mol·luscs aplanats, semblants a les pagellides, però que tenen el seu cos protegit per 8 plaques imbricades que els protegeixen dels depredadors i que, en cas de ser separats del substrat, es pleguen per l'abdomen deixant-les visibles, formant una esfera. La gran majoria d'espècies són nocturnes, vivint durant el dia sota pedres per passar a la part superior durant el dia, alimentant-se normalment d'algues.

A la Vall del Ridaura tenim censades un total de 8 espècies.

Nom científic	Hàbitat	Costa Ridaura
<i>Acanthochitona crinita</i>	Roca	Comú
<i>Acanthochitona fascicularis</i>	Roca	Comú
<i>Callochiton septemvalvis</i>	Roca	Comú
<i>Ischnochiton rissoi</i>	Roca	Comú
<i>Lepidochitona caprearum</i>	Roca	Poc comú
<i>Lepidopleurus cajetanus</i>	Roca	Comú
<i>Rhysoplax olivacea</i>	Roca	Molt comú
<i>Rhysoplax corallina</i>	Roca	Rar

Taula 18. Llistat d'espècies de poliplacòfors observats a la Vall

Cefalòpodes

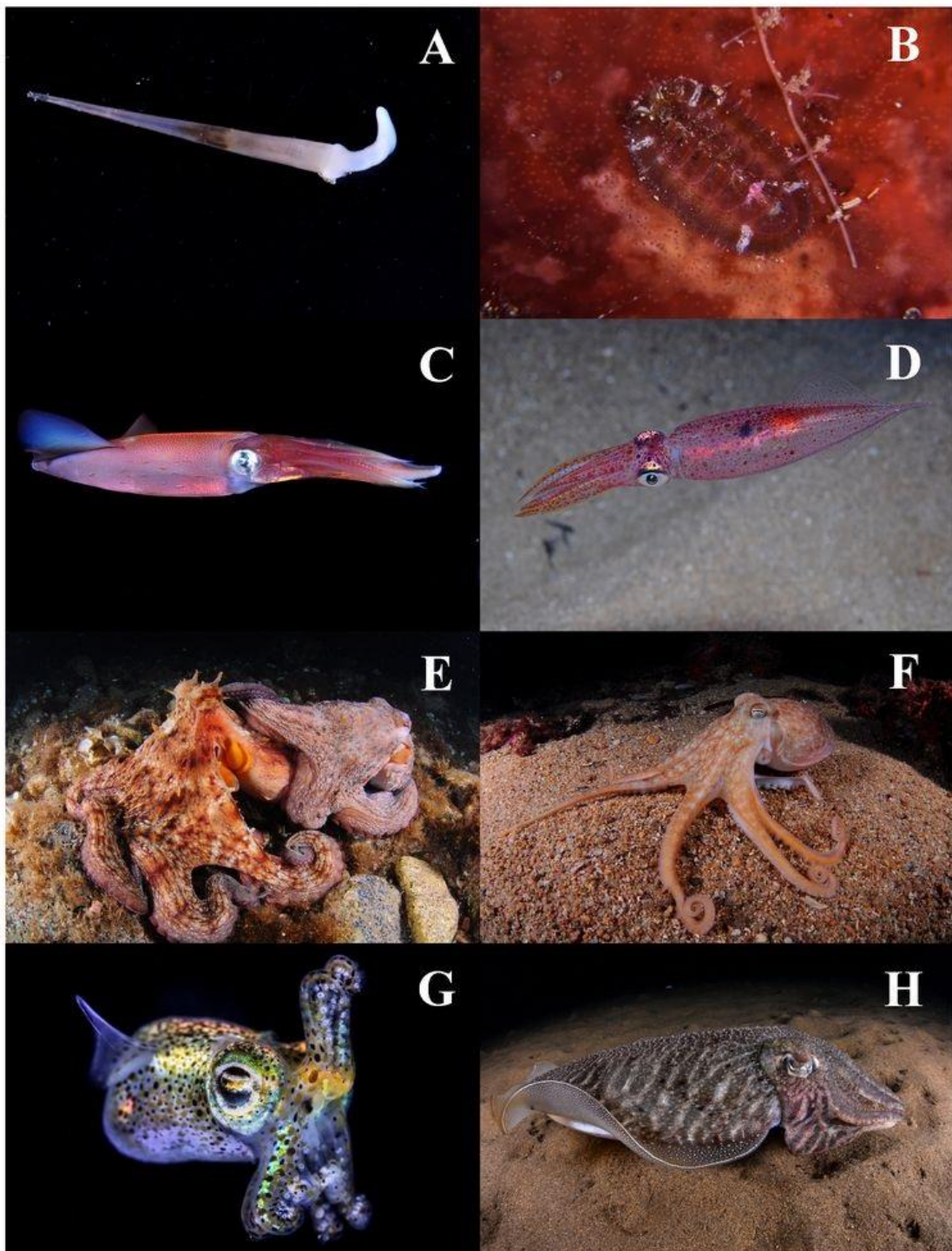
Els cefalòpodes són un dels grups de mol·luscs més coneguts per la població en general, ja que són espècies amb un alt interès gastronòmic i que solem veure de manera habitual a les nostres peixateries. Entre les espècies observades a les

aigües de la Vall, hi ha 3 espècies de calamars, 4 de pops, 2 de sípies i 2 espècies de morralets (*Sepiola*).

A la Vall del Ridaura tenim censades un total de 11 espècies.

Nom científic	Hàbitat	Costa Ridaura	Nom comú
<i>Alloteuthis subulata</i>	Sorra	Rar	Calamar de punxa
<i>Callistoctopus macropus</i>	Roca	Rar	Pop de berrugues blanques
<i>Eledone cirrhosa</i>	Sorra	Molt rar	Pop blanc
<i>Loligo forbesii</i>	Sorra	Comú	Calamar d'estries
<i>Loligo vulgaris</i>	Sorra	Comú	Calamar
<i>Octopus vulgaris</i>	Roca	Molt comú	Pop
<i>Sepia officinalis</i>	Sorra	Comú	Sèpia
<i>Sepiola rondeletii</i>	Sorra	Comú	Morralet
<i>Argonauta argo</i>	Pelàgic	Molt rar	Argonauta
<i>Sepiola cf affinis</i>	Sorra	Comú	Morralet
<i>Sepia orbignyana</i>	Sorra	Molt rar	Sepia punxeguda

Taula 19. Llistat d'espècies de cefalòpodes observats a la Vall



Phylum Mollusca - Scaphopoda. a) *Fustiaria rubescens*; Phylum Mollusca - Poliplacophora. b) *Callochiton septemvalvis*; Phylum Mollusca - Cephalopoda. c) *Loligo forbesii*; d) *Alloteuthis subulata*; e) *Octopus vulgaris*; f) *Eledone cirrhosa*; g) *Sepiola rondeletii*; h) *Sepia officinalis*.

Phylum Echinodermata - EQUINODERMS (Lázaro, 2006; Salvador, 2020)

Els equinoderms són exclusivament marins i bentònics (viuen al fons). Presenten una característica simetria penta-radial i esquelet calcari, que els ofereix protecció. També són animals que es propulsen mitjançant un sistema intern de pressió d'aigua.

Tot i que els equinoderms més coneguts poden ser les



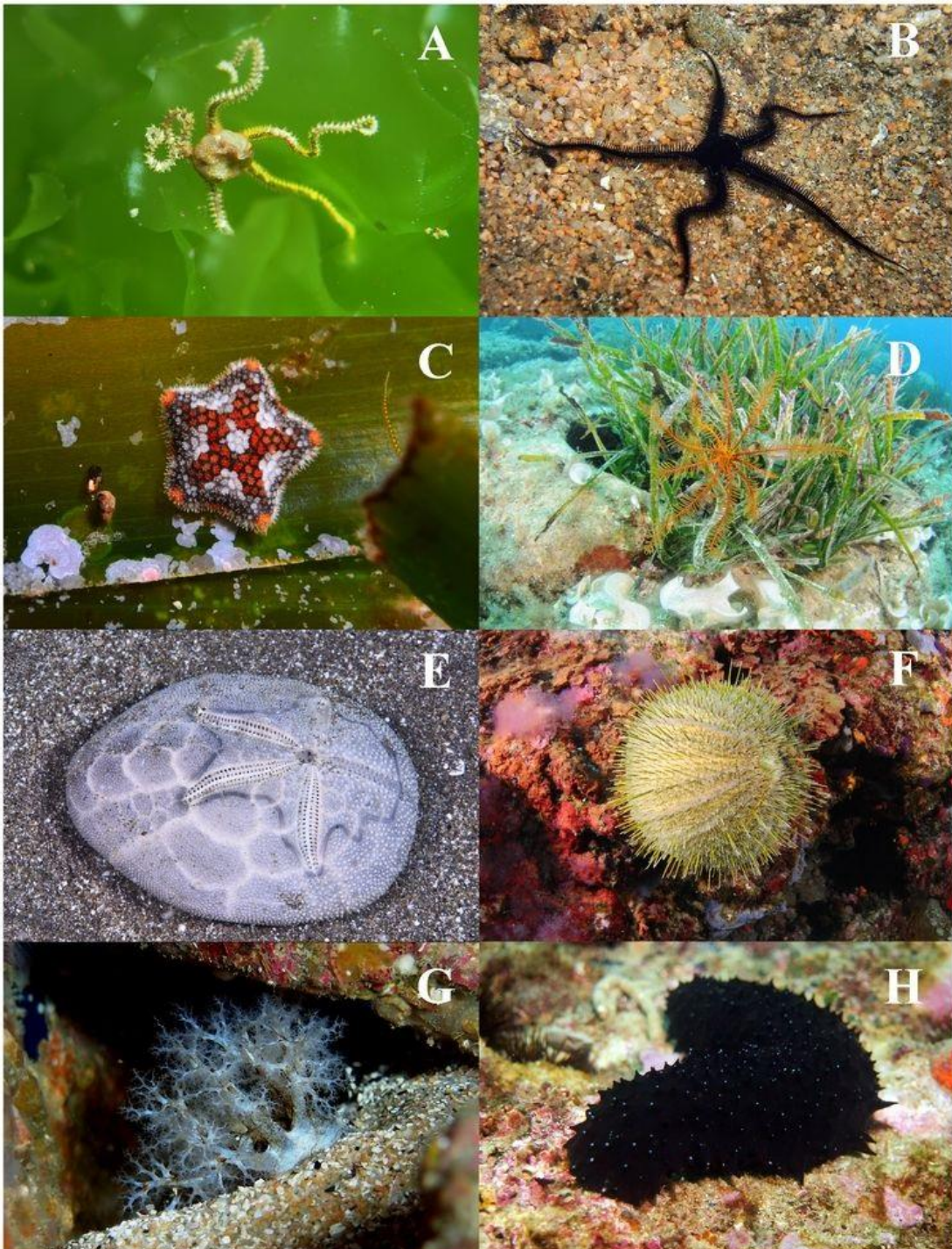
estrelles i els eriçons de mar, també trobem altres formes dins del grup, com les ofiures, els cogombres de mar o els crinoïdeus (representat a la vall pel clavell o l'estrella cistell)

A la Vall del Ridaura tenim censades un total de 37 espècies.

Nom científic	Hàbitat	Costa Ridaura	Nom comú
<i>Amphipholis squamata</i>	Rocos	Poc comú	Ofiura petita
<i>Antedon mediterranea</i>	Posidonia	Poc comú	Clavell
<i>Arbacia lixula</i>	Fons rocosos il·luminats	Molt comú	Eriçó negre
<i>Asterina gibbosa</i>	Parets fosques	Comú	Estrella arrodonida
<i>Asterina pancerii</i>	Posidonia	Molt rar	Estrella arrodonida de la Posidonia
<i>Asterina phylactica</i>	Infralipídica	Poc comú	Estrella arrodonida
<i>Astropecten aranciacus</i>	Sorrenc	Poc comú	Estrella gran de sorra
<i>Astropecten platyacanthus</i>	Sorrenc	Poc comú	Estrella gris de sorra
<i>Astropecten spinulosus</i>	Sorrenc	Comú	Estrella marró de sorra
<i>Astrospartus mediterraneus</i>	Fons profunds	Molt rar	Astrospartus o estrella de cistella
<i>Brissus unicolor</i>	Sorrenc	Molt rar	
<i>Centrostephanus longispinus</i>	Fons profunds	Molt rar	Eriçó porc espí
<i>Coscinasterias tenuispina</i>	Fons poc il·luminats	Comú	Estrella blava o irregular
<i>Echinaster (Echinaster) sepositus</i>	Fons il·luminats	Molt comú	Estrella de mar taronja
<i>Echinocardium cordatum</i>	Sorrenc	Comú	Eriçó de sorra

<i>Echinus melo</i>	Fons profunds	Molt rar	Eriçó meló
<i>Gracilechinus acutus</i>	Fons profunds	Molt rar	Eriçó rosat
<i>Hacelia attenuata</i>	Fons profunds	Rar	Estrella de profunditat
<i>Holothuria (Panningothuria) forskali</i>	Fons poc il·luminats	Comú	Cogombre de punxes blanques
<i>Holothuria (Holothuria) mammata</i>	Fons rocós	Comú	Cogombre de mar
<i>Holothuria (Roweothuria) poli</i>	Fons sorrencs	Molt comú	Cogombre de sorra
<i>Holothuria (Platyperona) sanctori</i>	Coves	Rar	Cogombre de cercles blancs
<i>Holothuria (Holothuria) tubulosa</i>	Fons rocosos il·luminats	Molt comú	Cogombre de mar
<i>Marthasterias glacialis</i>	Fons rocosos	Comú	Estrella verda o de punxes
<i>Ocnus lacteus</i>	Infralipidícola	Rar	
<i>Ocnus planci</i>	Esquerdes	Rar	
<i>Ophidiaster ophidianus</i>	Rocos poc il·luminat	Molt rar	Estrella porpra
<i>Ophiocomina nigra</i>	Esquerdes	Molt comú	Ofiura negra
<i>Ophioderma longicaudum</i>	Esquerdes	Molt comú	Ofiura gran
<i>Ophiopsila aranea</i>	Sorrenc	Comú	Ofiura enterrada
<i>Ophiothrix fragilis</i>	Esquerdes	Molt comú	Ofiura peluda
<i>Ophiura ophiura</i>	Sorrenc	Molt rar	Ofiura de sorra
<i>Paracentrotus lividus</i>	Rocós	Molt comú	Eriçó de colors
<i>Pawsonia saxicola</i>	Infralipidícola	Rar	
<i>Psammechinus microtuberculatus</i>	Posidonia	Rar	Eriçó petit
<i>Sphaerechinus granularis</i>	Rocós	Comú	Eriçó de puntes blanques
<i>Echinocyamus pusillus</i>	Sorrenc	Poc comú	Eriçó de sorra nan

Taula 20. Llistat d'espècies d'equinoderms observats a la Vall



Phylum Echinodermata. a) *Amphipholis squamata*; b) *Ophiocomina nigra*; c) *Asterina pancerii*; d) *Antedon mediterranea*; e) *Brissus unicolor*; f) *Echinus melo*; g) *Ocnus planci*; h) *Holothuria (Panningothuria) forskali*.

Phylum Arthropoda - CRUSTACIS (Salvador, 2020)

Els artròpodes es caracteritzen pel seu exoesquelet articulat, sent el grup més nombrós d'espècies a nivell mundial, superant el milió d'espècies diferents. Però en el mar, només trobem un dels grups d'artròpodes, els crustacis, que presenten brànquies per poder respirar. Hi ha més de 60.000



espècies descrites, tot i que s'estima que el nombre d'espècies és 5 vegades més gran.

Hi ha un gran nombre d'espècies que tenen mides molt petites, per lo que cal una lupa o microscopi per tal de poder-los observar i determinar-ne l'espècie, el que fa que el llistat d'espècies a la vall estigui centrat en aquelles espècies visibles a ull nu i que la seva identificació és possible sense capturar-los.

Hi ha 2 espècies destacades en aquest grup, no per ser espècies rares, sinó perquè són espècies terrestres observades sota l'aigua. Aquestes són les 2 espècies del gènere *Armadillidium*, coneguts com a porquets o bitxo bola, que varen ser observats, de nit, caminant sobre una paret submergida, mentre aparentment sembla que menjaven algues, en diferents nits i en un dia de calma.

A la Vall del Ridaura tenim censades un total de 130 espècies (de les quals 2, els que pertanyen al gènere *Armadillidium* són de vida terrestre però van ser observats sota l'aigua durant la nit desplaçant-se tranquil·lament sobre les algues en aigües someres).

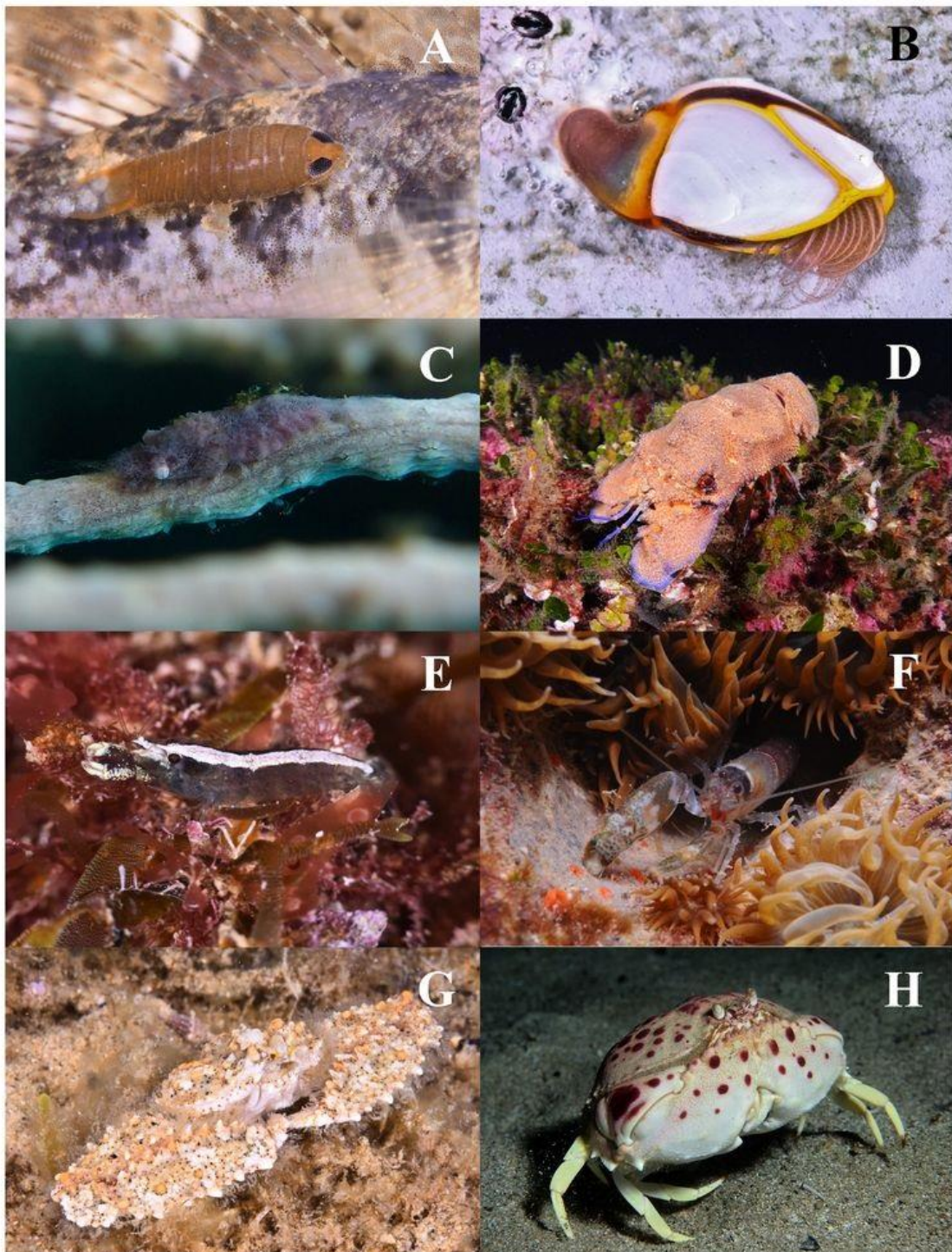
Nom científic	Hàbitat	Costa Ridaura	Nom comú
<i>Acanthonyx lunulatus</i>	Algues	Molt comú	Cranc de les algues
<i>Achelous hastatus</i>	Sorra	Comú	Cranc de sorra nadador
<i>Alpheus glaber</i>	Roca	Rar	Gambeta pistolera vermella
<i>Alpheus macrocheles</i>	Roca	Comú	Gambeta pistolera
<i>Amphibalanus eburneus</i>	Closques	Rar	Cirripede dels crancs
<i>Anilocra physodes</i>	Cos peixos	Molt comú	Paparra de mar
<i>Anilocra sp</i>	Peixos	Poc comú	Paparra de mar
<i>Anoplodactylus pygmaeus</i>	Fons rocosos o Posidonia	Comú	
<i>Armadillidium granulatum</i>	Roca	Molt rar	Porquet gran
<i>Armadillidium vulgare</i>	Roca	Molt rar	Porquet
<i>Athanas nitescens</i>	Roca	Rar	Gambeta de banda blanca

<i>Balanus trigonus</i>	Roca	Comú	
<i>Balssia gastii</i>	Gorgònies	Rar	Gambeta de les gorgònies
<i>Balssia noeli</i>	Gorgònies	Rar	Gambeta punxeguda de gorgònies
<i>Bopyrina ocellata</i>	Paràsit de gamba	Rar	
<i>Bopyrus squillarum</i>	Gambetes	Comú	Isòpode de les gambetes
<i>Brachycarpus biunguiculatus</i>	Roca	Rar	Gamba atigrada
<i>Calappa granulata</i>	Sorra	Rar	Cranc emperador
<i>Calcinus tubularis</i>	Roca	Molt comú	Ermità dels tubs
<i>Callinectes sapidus</i>	Sorra	Molt rar	Cranc blau
<i>Caprella</i>	Roca	Molt comú	Gamba fantasma
<i>Ceradocus</i>	Fons rocosos algues i hidrozou	Molt comú	
<i>Chthamalus stellatus</i>	Roca	Molt comú	Peu de cabra
<i>Cleantis prismatica</i>	Sorra	Rar	Crustaci de tub
<i>Clibanarius erythropus</i>	Roca	Molt comú	Ermità d'antenes vermelles
<i>Crangon crangon</i>	Sorra	Rar	Gamba de sorra de ribet n
<i>Cymodoce emarginata</i>	Roca	Poc comú	
<i>Cymodoce truncata</i>	Roca	Comú	Boleta
<i>Dardanus arrosor</i>	Roca	Comú	Ermità gran pelut
<i>Dardanus calidus</i>	Sorra	Comú	Ermità gran llis
<i>Derilambrus angulifrons</i>	Fons sorrencs	Rar	
<i>Diogenes pugilator</i>	Sorra	Molt comú	Ermità de sorra
<i>Doridicola agilis</i>	Nudibranquis	Rar	Isòpode dels nudis
<i>Dromia personata</i>	Coves	Comú	Cranc llanut
<i>Dynamene</i>	Roca	Poc comú	
<i>Ebalia tumefacta</i>	Sorra	Molt rar	Cabra de coral·ligen
<i>Endeis spinosa</i>	Algues	Rar	Pignogònit gran
<i>Eriphia verrucosa</i>	Roca	Molt comú	Pelut
<i>Eualus cranchii</i>	Roca	Rar	Gambeta de cap blanc
<i>Eualus occultus</i>	Roca	Rar	Gambeta oculta
<i>Galathea bolivari</i>	Gorgònies	Comú	Sastre de les gorgònies
<i>Galathea squamifera</i>	Roca	Comú	Sastre de les esquerdes
<i>Galathea strigosa</i>	Coves	Comú	Sastre
<i>Gnathophyllum elegans</i>	Coves	Rar	Gambeta de topos
<i>Herbstia condyliata</i>	Coves	Molt comú	Cabra de les coves
<i>Hippolyte inermis</i>	Posidonia	Comú	Gamba camaleó de Posidonia
<i>Hippolyte leptocerus</i>	Algues	Rar	Gamba camaleó calcària
<i>Hippolyte prideauxiana</i>	Crinoïdeus	Molt rar	Gamba camaleó dels crino
<i>Hippolyte varians</i>	Algues	Comú	Gamba camaleó de les alg
<i>Homarus gammarus</i>	Coves	Rar	Llamàntol
<i>Idotea balthica</i>	Posidonia	Comú	Isòpode de Posidonia
<i>Idotea linearis</i>	Roca	Poc comú	Isòpode lineat
<i>Idotea metallica</i>	Objectes flotants	Rar	Isòpode d'objectes flotant
<i>Ilia nucleus</i>	Sorra	Rar	Cranc pèsol
<i>Inachus phalangium</i>	Anèmona	Molt comú	Cabra de les anemones
<i>Iphinoe</i>	Pelagic	Molt rar	

<i>Jassa marmorata</i>	Roca	Molt comú	
<i>Lepas (Anatifa) anatifera</i>	Objectes flotants	Rar	Fals percebe
<i>Lepas (Anatifa) pectinata</i>	Pelàgic	Rar	
<i>Leptomysis</i>	Anèmona	Molt comú	Misidacis
<i>Leucothoe richiardi</i>	Roca	Rar	
<i>Ligia italica</i>	Objectes flotants	Rar	
<i>Liocarcinus</i>	Sorra	Rar	Crancs de sorra
<i>Liocarcinus bolivari</i>	Sorra	Rar	Cranc blanc de sorra
<i>Liocarcinus corrugatus</i>	Sorra	Rar	Cranc vermell de sorra
<i>Liocarcinus vernalis</i>	Sorra	Rar	
<i>Liocarcinus zariquieyi</i>	Fons sorrencs	Rar	
<i>Lysmata nilita</i>	Coves	Rar	Gamba netejadora de coves
<i>Lysmata seticaudata</i>	Roca	Molt comú	Gamba netejadora vermella
<i>Macropodia linaresi</i>	Fons rocosos amb sediment	Comú	
<i>Macropodia longirostris</i>	Roca	Comú	Cabra de potes llargues
<i>Maja crispata</i>	Roca	Comú	Cabreta
<i>Natatolana borealis</i>	Rajades	Rar	Paparra de les rajades
<i>Necora puber</i>	Roca	Rar	Nècora
<i>Nepinnotheres pinnotheres</i>	Nacres o mol·luscs	Rar	Cranc de les nacres
<i>Nerocila</i>	Peixos	Comú	Paparra marró
<i>Nerocila bivittata</i>	Cua peixos	Comú	Paparra de línies blanques
<i>Orchestia gammarellus</i>	Roca	Comú	
<i>Pachygrapsus marmoratus</i>	Roca	Molt comú	Trinquet
<i>Pagurus anachoretus</i>	Roca	Molt comú	Ermità comú
<i>Pagurus cuanensis</i>	Sorra	Poc comú	Ermità pelut
<i>Pagurus prideaux</i>	Sorra	Comú	Ermità rosa
<i>Palaemon adspersus</i>	Aigua salobre	Poc comú	Gambeta salobre
<i>Palaemon elegans</i>	Roca	Molt comú	Gambeta de bassals
<i>Palaemon serratus</i>	Coves	Molt comú	Gambeta de les coves
<i>Palaemon xiphias</i>	Posidonia	Comú	Gambeta de la Posidonia
<i>Palinurus elephas</i>	Roca	Comú	Llagosta
<i>Paractaea monodi</i>	Roca	Rar	
<i>Paragnathia formica</i>	Algues	Molt rar	Formiga de mar
<i>Paranthura</i>	Roca	Rar	
<i>Parthenopoides massena</i>	Sorra	Rar	
<i>Penaeus kerathurus</i>	Sorra	Rar	Llagostí
<i>Pennellidae sp</i>	Boca peixos	Rar	Paràsit bocal
<i>Percnon gibbesi</i>	Roca	Invasor	Cranc aranya Atlàntic
<i>Perforatus perforatus</i>	Roca	Comú	Gla de mar
<i>Periclimenes aegylios</i>	Anèmona	Rar	Gambeta transparent blau
<i>Periclimenes amethysteus</i>	Anèmona	Comú	Gambeta transparent rosa
<i>Periclimenes scriptus</i>	Anèmona	Comú	Gambeta transparent verd
<i>Philocheras fasciatus</i>	Sorra	Rar	Gambeta de sorra de cap r
<i>Philocheras trispinosus</i>	Sorra	Rar	Gambeta de sorra de 3 esp
<i>Phronima sedentaria</i>	Pelàgic	Molt rar	Alien
<i>Pilumnus hirtellus</i>	Roca	Comú	Cranc pelut petit

<i>Pilumnus villosissimus</i>	Roca	Comú	Cranc pelut petit
<i>Pinnotheres bicristatus</i>	Interior mol·lusc	Molt rar	Cranc de les falses ostres
<i>Pirimela denticulata</i>	Fons rocosos càrrega de sedim	Comú	
<i>Pisa muscosa</i>	Fons rocosos o de Posidonia	Comú	
<i>Pisidia bluteli</i>	Roca	Comú	Cranc pla de pinça grossa
<i>Planes minutus</i>	Pelàgic	Molt rar	
<i>Podocerus variegatus</i>	Algues	Comú	
<i>Pontonia pinnophylax</i>	Nacres	Molt rar	Gambeta de les nacres
<i>Porcellana platycheles</i>	Roca	.	Cranc pla vellut
<i>Portumnus latipes</i>	Sorra	Rar	Cranc petit de sorra
<i>Processa</i>	Sorra	Comú	Gambetes vermelles
<i>Processa acutirostris</i>	Sorra	Poc comú	Gambeta vermella de sorra
<i>Processa macrophthalma</i>	Sorra	Comú	Gambeta vermella
<i>Processa robusta</i>	Sorra	Comú	Gambeta vermella gran
<i>Pygogonida spp</i>	Roca	Comú	Pignogonids o aranyes de r
<i>Scyllarides latus</i>	Coves	Rar	Cigarra
<i>Scyllarus arctus</i>	Coves	Molt comú	Santiaguiño o cigarra petit
<i>Scyllarus pygmaeus</i>	Coves	Rar	Cigarra nana
<i>Sicyonia carinata</i>	Sorra	Comú	Gamba de sorra
<i>Sirpus zariquieyi</i>	Roca	Molt rar	
<i>Sphaeroma serratum</i>	Roca	Rar	
<i>Stenopus spinosus</i>	Coves	Comú	Gamba d'antenes llargues
<i>Stenosoma appendiculatum</i>	Posidonia	Rar	Centpeus Posidonia de cos punxegut
<i>Synischia hectica</i>	Posidonia	Rar	Centpeus Posidonia de cos quadrat
<i>Talitrus saltator</i>	Roca	Comú	Saltador
<i>Vibilia propinqua</i>	Salpes	Molt rar	Amfípode de les salpes
<i>Xaiva biguttata</i>	Sorra	Molt rar	
<i>Xantho poressa</i>	Sorra	Molt comú	Cranc de sorra

Taula 21. Llistat d'espècies de crustacis observats a la Vall



Phylum Arthropoda. a) *Anilocra physoides*; b) *Lepas (Anatifa) anatifera*; c) *Balssia gastii*; d) *Scyllarides latus*; e) *Athanas nitescens*; f) *Alpheus macrocheles*; g) *Derilambrus angulifrons*; h) *Calappa granulata*.

Phylum Phoronida – FORÒNIDS (Lázaro, 2006; Salvador, 2020)

Els forònids són un petit filum de lofoforats vermiformes tubulars, amb estructures molt semblants a les que podem veure als plomalls de mar (anèl·lids) però que, evolutivament, tenen una estructura molt més avançada. A nivell mundial s'estima que hi ha una vintena d'espècies.

A la Vall del Ridaura tenim censades només 2 espècies



Nom científic	Hàbitat	Costa Ridaura
<i>Phoronis australis</i>	Sorra	Molt rar
<i>Phoronis hippocrepia</i>	Roca	Comú

Taula 22. Llistat d'espècies de forònids observats a la Vall

Phylum Bryozoa - BRIOZOUS (Lázaro, 2006; Salvador, 2020)

Els briozous són animals colonials que presenten esquelet calcari, de manera que cada individu de la colònia, denominat zooide, pot amagar-se dins l'esquelet en cas de perill. Es caracteritzen per tenir una corona de tentacles ciliats (el lofofor), que els serveix per capturar l'aliment. Tots són de vida aquàtica, sent la gran majoria d'àmbit marí.



Poden presentar formes arbustives o incrustants i la determinació de l'espècie molts cops requereix de microscòpia elèctrica per veure la forma del receptacle del zooide.

A la Vall del Ridaura tenim censades un total de 31 espècies.

Nom científic	Hàbitat	Costa Ridaura
<i>Amathia lendigera</i>	Extraploms i coves	Rar
<i>Amathia verticillata</i>	Roca	Molt comú
<i>Beania hirtissima</i>	Roca	Rar
<i>Beania magellanica</i>	Roca	Comú
<i>Bicellariella ciliata</i>	Extraploms i coves	Comú
<i>Bugulina calathus</i>	Roca	Molt comú
<i>Bugula neritina</i>	Ports	Molt comú
<i>Bugulina turbinata</i>	Extraploms i coves	Rar
<i>Caberea boryi</i>	Roca	Comú
<i>Calpensia nobilis</i>	Roca	Comú
<i>Chartella tenella</i>	Extraploms i coves	Rar
<i>Crisia denticulata</i>	Coves	Rar
<i>Disporella sp</i>	Extraploms	Rar
<i>Electra posidoniae</i>	Posidonia	Molt comú
<i>Margaretta cereoides</i>	Roca	Rar
<i>Microporella cf appendiculata</i>	Infralipidícola	Rar
<i>Myriapora truncata</i>	Roca	Molt comú
<i>Orbulina</i>	Planctònic	Rar
<i>Patinella radiata</i>	Roca	Comú
<i>Pentapora fascialis</i>	Roca	Molt comú
<i>Reptadeonella violacea</i>	Infralipidícola	Comú
<i>Reteporella grimaldii</i>	Roca	Comú
<i>Schizobrachiella sanguinea</i>	Extraploms i coves	Comú
<i>Schizomavella (Schizomavella) mamillata</i>	Roca	Comú
<i>Schizoporella cf dunkeri</i>	Infralipidícola	Poc comú
<i>Schizoporella errata</i>	Roques enmig de la sorra	Comú
<i>Scrupocellaria delilii</i>	Extraploms i coves	Rar
<i>Tubulipora hemiphragmata</i>	Infralipidícola	Rar
<i>Watersipora cucullata</i>	Coves	Molt rar
<i>Savignyella lafontii</i>	Parets fosques	Comú
<i>Walkeria tuberosa</i>	Fons poc il·luminats	Poc comú

Taula 23. Llistat d'espècies de briozous observats a la Vall

Phylum Chordata - TUNICATS (Salvador, 2020)

Els tunicats o ascidis són animals cordats, és a dir, que estan en el mateix filum que els vertebrats, nosaltres. En els primers estadis presenten una notocorda (una columna), però no la desenvolupen com a columna vertebral, no creen un centre neuronal. La majoria d'espècies tenen vida sèssil (quietes al fons)



individualment (ascidis) o en colònies cobertes per una túnica (tunicats). Filtren l'aigua per obtenir-ne aliment, sent molt més eficients que les esponges. Algunes espècies decideixen viure en suspensió, filtrant els plàncton; aquestes són les anomenades salpes, uns organismes planctònics gelatinosos que a vegades són confosos amb meduses però no són perillosos.

La majoria d'espècies són molt complicades d'identificar i es requeriria d'un anàlisi genètic per confirmar correctament l'espècie, per això, en el llistat, en algunes apareix el terme "cf", ja que podria tractar-se de l'espècie per morfologia externa però en la gran majoria de casos no es pot confirmar correctament sense obrir els exemplars al laboratori o fer seqüenciació genètica.

A la Vall del Ridaura però tenim present una espècie d'un altre subfilum, la llanceta (*Branchiostoma lanceolatum*) que pertany als *Cephalocordata* i presenta notocorda tota la vida, sent un organisme filtrador que pot nedar però passa la major part del temps enterrat al sediment.

A la Vall del Ridaura tenim censades un total de 52 espècies.

Nom científic	Hàbitat	Costa Ridaura
<i>Aplidium cf coeruleum</i>	Coves	Comú
<i>Aplidium conicum</i>	Zones fosques	Rar
<i>Aplidium elegans</i>	Zones profundes	Rar
<i>Aplidium proliferum</i>	Roques	Poc comú
<i>Aplidium turbinatum</i>	Esquerdes rocoses	Rar
<i>Aplidium cf undulatum</i>	Zones poc il·luminades	Molt rar
<i>Ascidia mentula</i>	Infralipidícola	Comú
<i>Asciidiella scabra</i>	Infralipidícola	Comú

<i>Ascidia virginea</i>	Infralipídica	Comú
<i>Branchiostoma lanceolatum</i>	Sorra	Rar
<i>Botrylloides</i>	Infralipídica	Comú
<i>Botryllus schlosseri</i>	Infralipídica	Comú
<i>Ciona edwardsi</i>	Esquerdes rocoses	Rar
<i>Ciona intestinalis</i>	Esquerdes rocoses	Molt rar
<i>Ciona roulii</i>	Infralipídica	Rar
<i>Ciona robusta</i>	Infralipídica	Rar
<i>Clavelina cf dellavallei</i>	Roques	Poc comú
<i>Clavelina lepadiformis</i>	Zones poc il·luminades	Molt comú
<i>Cystodytes dellechiaiei</i>	Zones fosques	Comú
<i>Diazona violacea</i>	Zones amb corrent	Rar
<i>Didemnum cf coccineum</i>	Zones fosques	Comú
<i>Didemnum cf commune</i>	Fons rocosos il·luminats	Molt comú
<i>Didemnum cf maculosum</i>	Infralipídica	Comú
<i>Didemnum protectum</i>	Fons de Posidonia	Molt comú
<i>Diplosoma listerianum</i>	Zones fosques	Rar
<i>Diplosoma spongiforme</i>	Zones fosques	Comú
<i>Ecteinascidia herdmani</i>	Zones amb nutrients	Rar
<i>Eudistoma rubrum</i>	Coves	Rar
<i>Halocynthia papillosa</i>	Zones fosques	Molt comú
<i>Lissoclinum perforatum</i>	Rocós/Infralipídica	Comú
<i>Lissoclinum weigelei</i>	Fons rocosos	Comú
<i>Microcosmus cf nudistigma</i>	Zones sorrenques	Rar
<i>Microcosmus sabatieri</i>	Zones fosques	Rar
<i>Pegea confoederata</i>	Pelàgic	Rar
<i>Phallusia fumigata</i>	Esquerdes rocoses	Comú
<i>Phallusia mammillata</i>	Zones sorrenques	Rar
<i>Pycnoclavella aurilucens</i>	Zones fosques	Molt comú
<i>Pycnoclavella nana</i>	Zones fosques	Comú
<i>Polycitor crystallinus</i>	Zones fosques	Rar
<i>Polyclinella azemai</i>	Zones fosques	Rar
<i>Polyclinum aurantium</i>	Fons rocosos	Rar
<i>Polysyncraton lacazei</i>	Coves	Comú
<i>Pseudodistoma crucigaster</i>	Zones il·luminades	Comú
<i>Pterotrachea coronata</i>	Pelàgic	Rar
<i>Pyura dura</i>	Zones fosques	Comú
<i>Pyura cf squamulosa</i>	Infralipídica	Rar
<i>Salpa fusiformis</i>	Pelàgic	Rar
<i>Salpa maxima</i>	Pelàgic	Rar
<i>Styela plicata</i>	Ports	Comú

<i>Synoicum blochmanni</i>	Zones profundes	Rar
<i>Thalia democratica</i>	Pelàgic	Rar
<i>Thetys vagina</i>	Pelàgic	Molt rar

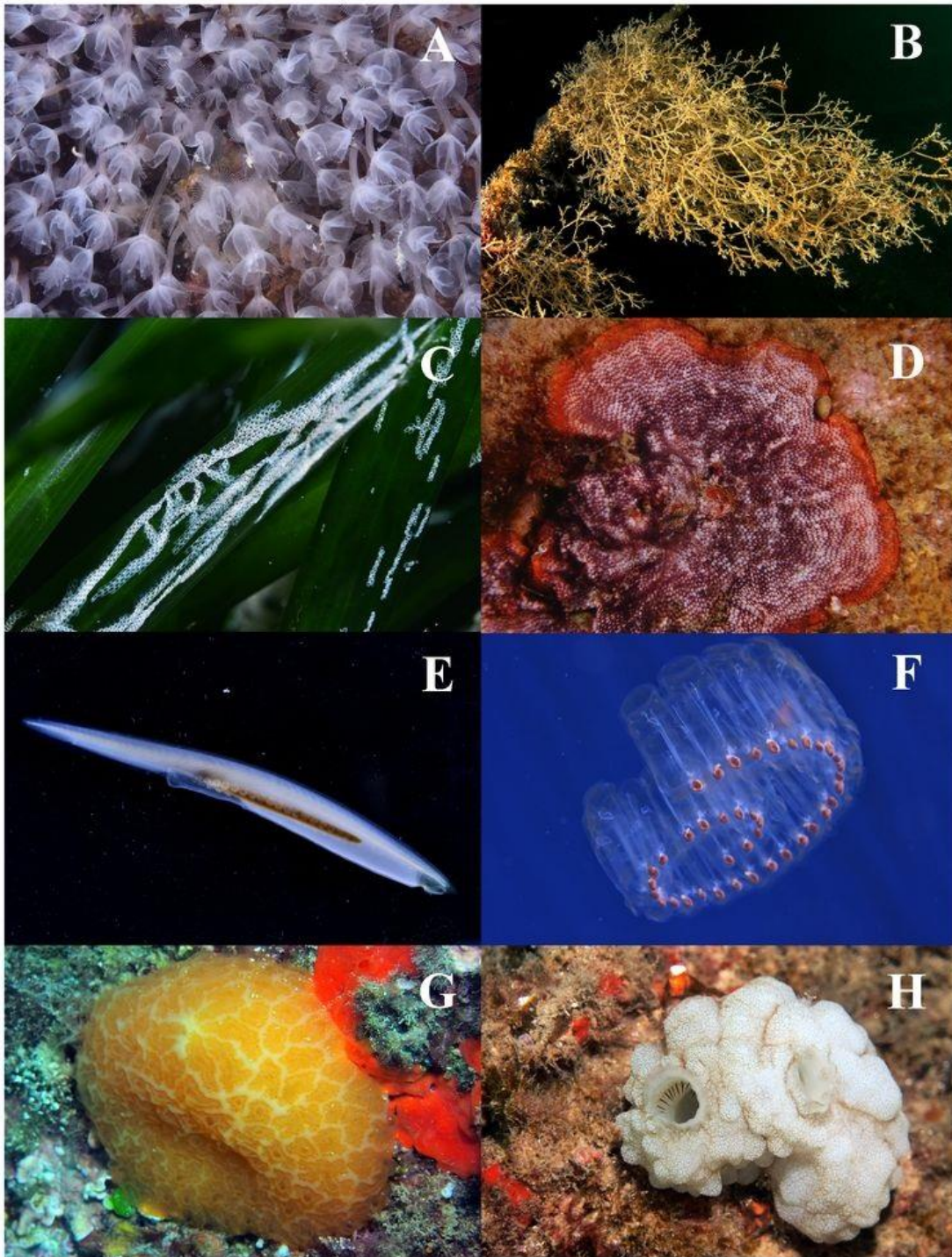
Taula 24. Llistat d'espècies de tunicats observats a la Vall

Ascidis exòtics

Entre els ascidis observats a la Vall, trobem una espècie exòtica invasora, la *Styela plicata*, que colonitza majoritàriament substrats artificials dins de ports i que de fet, va ser observada dins del port de Sant Feliu de Guíxols, fixada a la passarel·la, així com a cordes penjants dels pantalans.

Nom científic	Hàbitat	Costa Ridaura
<i>Styela plicata</i>	Ports	Comú

Taula 25. Única espècie de tunicat exòtic observat a la Vall



Phylum Phoronidae. a) *Phoronis hippocrepia*; Phylum Bryozoa. b) *Amathia verticillata*; c) *Electra posidoniae*; d) *Schizobrachiella sanguinea*; Phylum Chordata. e) *Branchiostoma lanceolatum*; f) *Pegea confoederata*; g) *Aplidium conicum*; h) *Phallusia mammillata*.