

Næringsutvikling, innovasjon og attraktivitet

Porsgrunn

KNUT VAREIDE OG HANNA NYBORG STORM

TF-notat nr. 39/2011

TF-notat

Tittel:	Næringsutvikling, innovasjon og attraktivitet. Porsgrunn.
TF-notat nr:	39/2011
Forfatter(e):	Knut Vareide og Hanna Nyborg Storm
Dato:	11.11.2011
Gradering:	Åpen
Antall sider:	52
Framsidedfoto:	
ISBN:	978-82-7401-474-9
ISSN:	1891-053X
Pris:	145,-
	Kan lastes ned gratis som pdf fra telemarksforsking.no

Prosjekt:	Regionale analyser 2011
Prosjektnr.:	20110140
Prosjektleder:	Knut Vareide
Oppdragsgiver(e):	Porsgrunn kommune

Resymé:	
	Denne rapporten beskriver utviklingen i Porsgrunn med hensyn til befolkning, arbeidsplasser, utdanningsnivå, næringsutvikling, innovasjon og attraktivitet.

Telemarksforsking, Boks 4, 3833 Bø i Telemark. Org. nr. 948 639 238 MVA
--

Forord

Denne rapporten er en videreføring av tidligere næringsanalyser. Analysene bygger på indikatorer og metoder fra tidligere år, som er oppdatert eller oppgradert. I tillegg introduserer vi enkelte nye tema og indikatorer.

De som har lest tidligere rapporter vil kjenne igjen kapitlene for folketall, arbeidsplasser, NæringsNM og Attraktivitetspyramiden. Attraktivitetspyramiden er oppgradert i år. Metoden for beregning av bostedsattraktivitet, Attraktivitetsbarometeret, er endret vesentlig. Attraktivitetsbarometeret tar nå også med innvandring som grunnlag for beregningene.

I denne rapporten har vi også med to nye kapitler. Det ene kapitlet omhandler utdanningsnivå, det andre innovasjon i næringslivet.

Telemarksforskning har utarbeidet 23 regionale analyser på ulike geografiske nivå i 2011. Oppdragsgiverne har møttes ved fire anledninger underveis for å diskutere innhold, relevans og metoder. Dette har gitt verdifulle innspill til oss som har utarbeidet rapportene.

Bø, 11.11.11

Knut Vareide
Prosjektleder

Innhold

Sammendrag.....	5
1. Befolkning.....	6
2. Arbeidsplasser	9
3. Utdanningsnivå	13
4. NæringsNM.....	15
5. Innovasjon i næringslivet	24
6. Attraktivitetspyramiden.....	36
7. Oppsummerende analyser.....	49

Sammendrag

Porsgrunn har hatt vekst i folketallet de siste årene, men befolkningsveksten er lavere enn veksten på landsbasis. Porsgrunn vinner innbyggere gjennom netto innflytting fra andre kommuner, men taper på lav fødselsbalanse og forholdsvis lite innvandring.

Arbeidsplassveksten i Porsgrunn har vært forholdsvis svak de siste ti årene, og det er færre arbeidsplasser i kommunen i 2010 enn i 2008. Porsgrunn har hatt en svak utvikling i mange tjenesteytende næringer de siste to årene, mens industrien har klart seg bra i forhold til resten av landet i samme periode.

Porsgrunn har over middels andel høyere utdannede i befolkningen. Næringslivet har en høy andel høyere utdannede.

Bedriftenes utvikling analyseres i NæringsNM, som måler bedriftenes lønnsomhet, vekst og nyetableringer. Porsgrunn har mye næringsliv i forhold til folketallet. Etableringsaktiviteten og lønnsomheten er bedre enn middels. Det er imidlertid en lav andel vekstforetak i næringslivet i 2010. Samlet sett kom Porsgrunn på 122. plass i siste NæringsNM. Det er klart over middels, men likevel den svakeste plasseringen til Porsgrunn etter 2000.

I det siste kapitlet brukes Attraktivitetspyramiden som modell for å beskrive utviklingen. I Attraktivitetspyramiden forklares steders utvikling gjennom deres attraktivitet langs tre dimensjoner: Attraktivitet for bedrifter i basisnæringer, attraktivitet for besøkende og attraktivitet som bosted.

Porsgrunn er en utpreget bedriftskommune, og basisnæringene utgjør en stor andel av sysselsettingen i kommunen. Samtidig har Porsgrunn også over middels konsentrasjon av besøksnæringer. Besøksnæringer er næringer som er avhengige av at kundene må være fysisk tilstede, som butikkhandel, servering, overnatting og kultur og underholdning. Antall arbeidsplasser i basisnæringene og besøksnæringene har imidlertid utviklet seg svakere i Porsgrunn enn ellers i landet de ti siste årene.

Drivkraften til veksten i Porsgrunn synes å ha vært at kommunen er attraktiv som bosted. Det har ført til netto innflytting og vekst i næringer som er knyttet til bosettingen.

1. Befolkning

Befolkningsutviklingen er den viktigste indikatoren for regional utvikling. I de fleste kommuner, regioner eller fylker er befolkningsutviklingen den dominerende indikatoren, mens andre målparametre er underordnet. Vi starter derfor rapporten med en kort oversikt over de viktigste trekkene i befolkningsutviklingen¹.

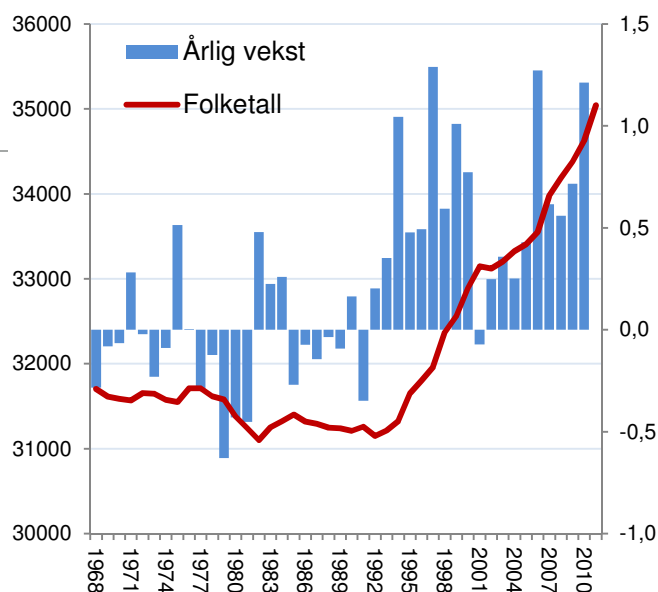
1.1 Befolkningsutviklingen på lang sikt

Befolkningen i Porsgrunn vokste ganske raskt på 1950-tallet og 1960-tallet. Befolkningen i Porsgrunn passerte 20 000 innbyggere i 1951. Etter en grenseregulering i 1968 var folketallet 31 703.

Befolkningen i Porsgrunn hadde ikke vekst på 1970- eller 1980-tallet.

Først i 1996 var folketallet høyere enn i 1968.

Fra 1992 startet en vekstperiode for Porsgrunn, som har vart fram til i dag. I begynnelsen av 2011 var folketallet 35 043 innbyggere.

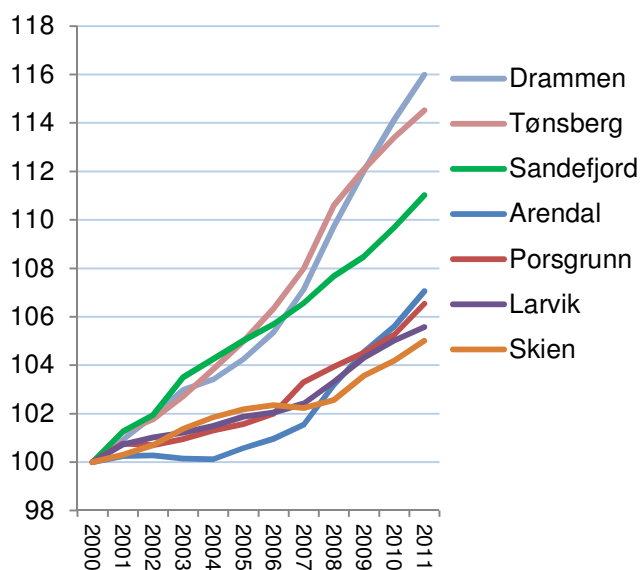


Figur 1: Befolkningsutvikling og årlige endringer i befolkningen i Porsgrunn siden 1951.

1.2 Porsgrunn sammenliknet med andre kommuner

Befolkningsveksten i Porsgrunn siden 2000 har vært ganske lik Skien og Larvik. Arendal har også omtrent samme vekst i dette tiåret, men har hatt en del høyere vekst de siste fem årene.

Kommuner som Drammen, Tønsberg og Sandefjord har hatt langt høyere vekst i folketallet. Avstanden til Oslo kan heller ikke forklare forskjellene. Arendal har høyere vekst enn Porsgrunn, og Kristiansand har enda høyere vekst igjen.



Figur 2: Befolkningsutvikling i Porsgrunn og referansekommuner i perioden 2000-2011, indeksert slik at nivået i 2000=100.

1.3 Befolkningsutviklingen dekomponert

Befolkningsveksten kan splittes opp i tre komponenter: Fødselsoverskudd, netto innvandring og nettoflytting innenlands.

I Porsgrunn bidrar fødselsbalansen lite til befolkningsendringer. Fødselsbalansen har variert litt fra år til år, av og til har fødselsbalansen være negativ, og av og til positiv.

Porsgrunn har hatt netto innflytting fra andre kommuner i de fleste årene. Bare i 2001 og 2002 var flyttestrømmen mellom Porsgrunn og andre norske kommuner negativ. I 2010 var det en netto innflytting på 177 personer til Porsgrunn fra andre kommuner i Norge.

Innvandringen fra utlandet har bidratt mye til veksten i folketallet i Porsgrunn de siste fem årene. I 2010 var det en netto innvandring på 216 personer til Porsgrunn.

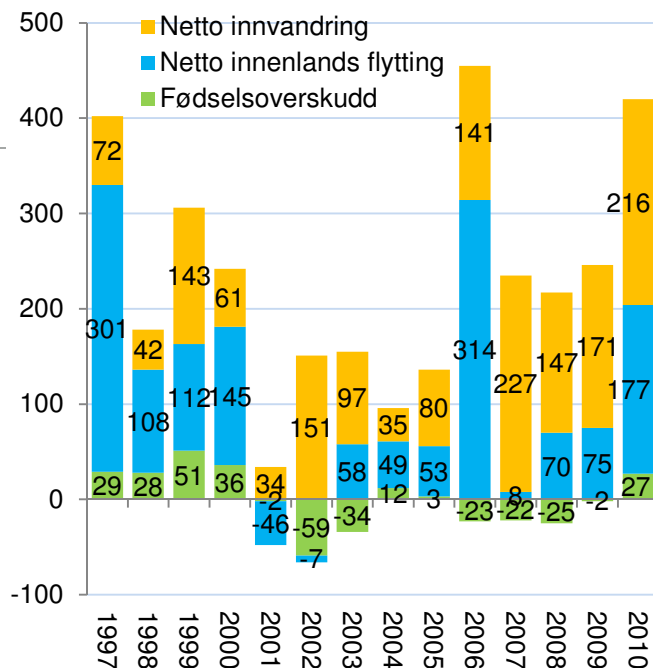
Relativ utvikling

I figur 4 ser vi hvordan de tre komponentene i befolkningsendringen i Porsgrunn avviker fra landsgjennomsnittet.

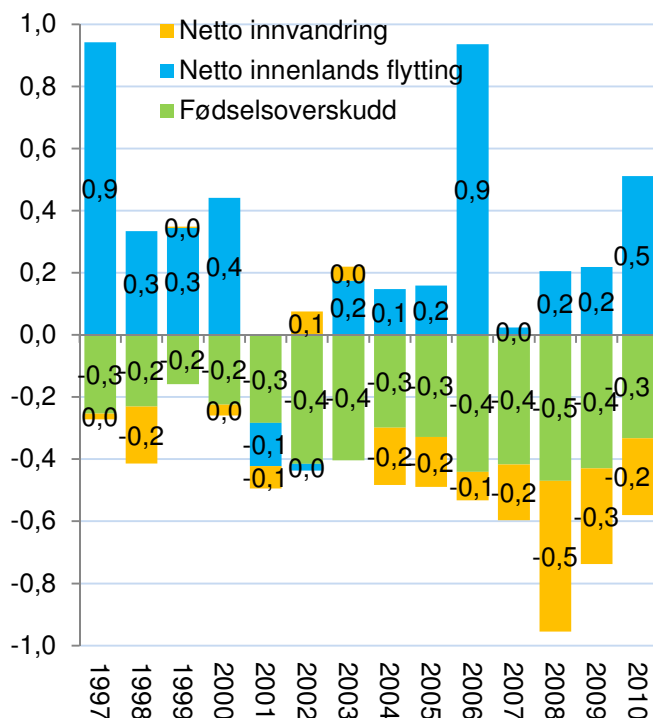
Fødselsbalansen i Porsgrunn hadde tilsynelatende liten innvirkning på befolkningsveksten når vi så på de absolutte tallene i figur 3. Men når vi sammenlikner med resten av landet, ser vi at Porsgrunn taper mye på å ha en lav fødselsbalanse. I Norge som helhet gir fødselsbalansen en vekst på omtrent 0,4 prosent årlig. I Porsgrunn har ikke fødselsbalansen bidratt til vekst.

Vi ser også av figur 4 av innvandringen til Porsgrunn er en del lavere enn resten av landet. Selv om innvandringen bidrar positivt til veksten i Porsgrunn, er innvandringen lavere enn ellers i landet.

Nettoflyttingen fra andre kommuner bidrar positivt til befolkningsveksten i Porsgrunn, både i absolutte tall og relativt til resten av landet. I 2010 førte denne nettoinnflyttingen til at Porsgrunn fikk samme befolkningsvekst som resten av landet, selv om både fødselsbalansen og innvandringen var lavere enn i landet ellers.

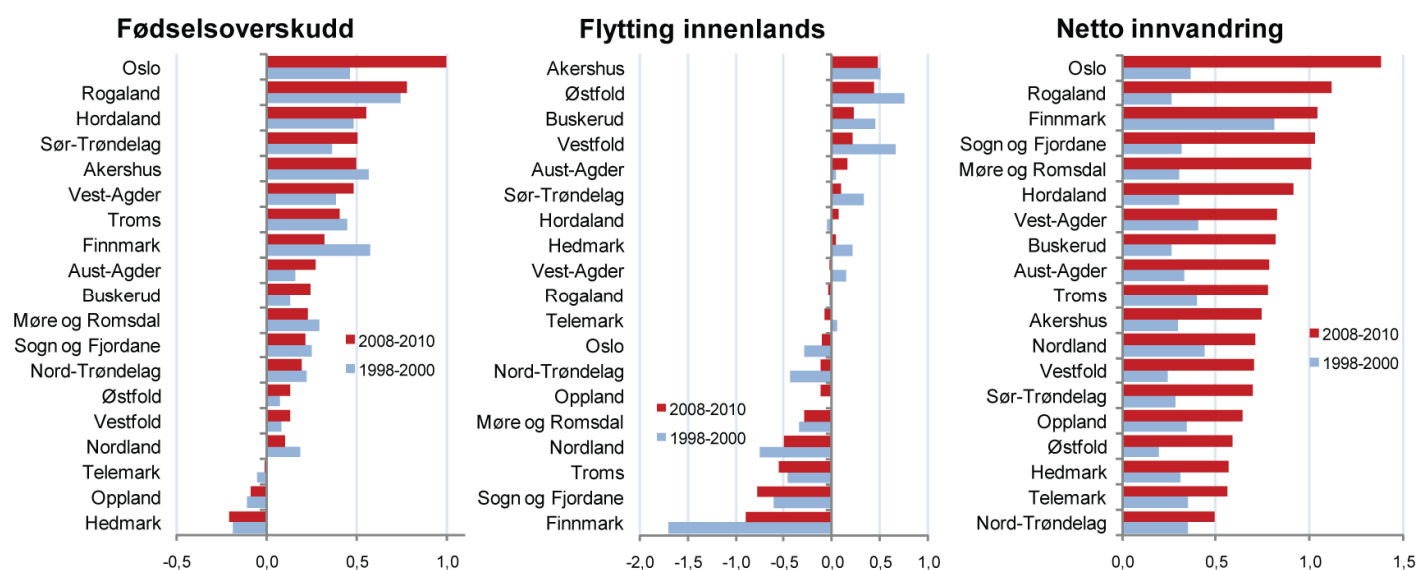


Figur 3: Befolkningsveksten i Porsgrunn fordelt på fødselsoverskudd, netto innvandring og netto innenlands flytting, antall personer.



Figur 4: Avviket mellom Porsgrunn og Norges fødselsoverskudd, netto innvandring og netto innenlands flytting i prosent av folketallet ved begynnelsen av året.

1.4 Noen trender



Figur 5: Befolkningsendringer i fylkene i siste treårsperiode sammenliknet med treårsperioden 1998-2000, målt som prosent av folketallet.

Vi kan sammenlikne befolkningsendringene de siste tre årene med endringene i treårsperioden ti år tidligere. Det er enkelte nye trekk i befolkningsutviklingen.

Fødselsoverskudd

Oslo er nå det fylket som har klart høyest fødselsoverskudd. Dette er en ny situasjon. For ti år siden hadde fylker som Finnmark, Akershus, Hordaland og Rogaland høyere fødselsoverskudd enn Oslo. De siste tre årene har fødselsoverskuddet alene gitt en befolkningsvekst på over én prosent årlig i Oslo. Trenden er at stadig flere barn blir født i de største byene. Hordaland og Sør-Trøndelag har også økt sitt fødselsoverskudd.

Fødselsoverskuddet har økt i Norge som helhet, men mange fylker har hatt nedgang. Størst nedgang har Finnmark hatt.

Flyttinger mellom fylkene

Det kan se ut til at flyttingen mellom fylkene har blitt litt mindre de siste ti årene. De fylkene som tapte mest i netto utflytting for ti år siden, Finnmark og Nordland, har lavere netto utflytting nå.

Samtidig har fylkene med høyeste innflytting for ti år siden, Vestfold, Østfold, Akershus og Buskerud, alle lavere netto innflytting.

Innvandringen

Innvandringen har økt svært raskt. De siste tre årene er det arbeidsinnvandring fra EU-land som har økt mest, mens innvandring av flyktninger har minket.

Oslo har nå klart høyest innvandring. Finnmark hadde høyest innvandring tidligere, og har nå tredje høyest innvandring. Rogaland, Sogn og Fjordane og Møre og Romsdal har også hatt høy innvandring de siste tre årene. Dette er sannsynligvis arbeidsinnvandring som reflekterer vekst i næringslivet. Fylker som Nord-Trøndelag, Telemark og Hedmark hadde forholdsvis høy innvandring tidligere, men har nå lavest innvandring av alle fylkene.

De regionale konsekvensene er at fødselsbalansen og innvandringen nå er de viktigste drivkreftene bak sentraliseringen. Disse faktorene har tidligere bidratt til å dempe sentraliseringen. Flyttingen, som tidligere var årsaken til sentraliseringen, har nå blitt litt mindre viktig. Det vil gjøre arbeidet med å snu sentraliseringen mer sammensatt. Det er ikke lenger nok å stoppe utflyttingen fra distriktene.

2. Arbeidsplasser

I dette kapitlet skal vi se på utviklingen i arbeidsplassene i Porsgrunn. Alle data er fra registerbasert sysselsettingsstatistikk fra SSB.

2.1 Arbeidsplassutvikling i Porsgrunn

Porsgrunn hadde en ganske dramatisk nedgang i antall arbeidsplasser fra 2000 til 2003. I den perioden sank antall arbeidsplasser med nesten åtte prosent.

Etter det fikk Porsgrunn en sterk vekst i antall arbeidsplasser fram til 2008. De to siste årene har antall arbeidsplasser i Porsgrunn gått litt tilbake, i likhet med i mange andre kommuner.

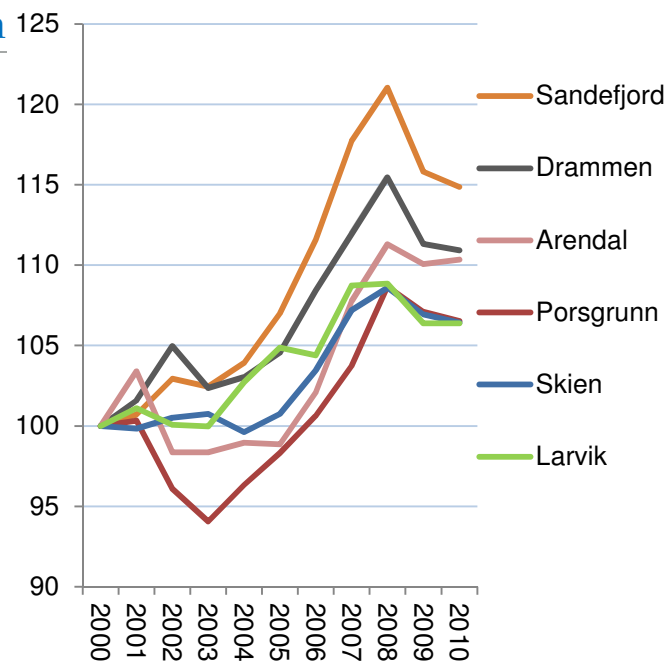
Veksten i antall arbeidsplasser i Porsgrunn fra 2000 til 2010 har vært omtrent identisk med veksten i Skien og Larvik.

Byer som Sandefjord, Drammen og Arendal har imidlertid hatt vesentlig sterkere vekst siden 2000, selv om Sandefjord og Drammen har hatt en sterkere nedgang de to siste årene. Årsaken til at Porsgrunn henger etter disse byene er nedgangen fra 2000 til 2003.

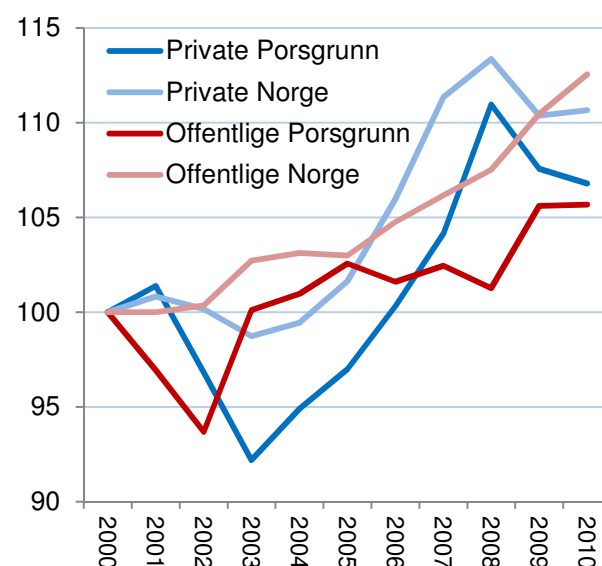
Privat og offentlig

I figuren ser vi hvordan veksten i antall arbeidsplasser har vært i Porsgrunn når vi skiller mellom privat næringsliv og offentlig sektor.

Her ser vi at næringslivet i Porsgrunn svinger ganske sterkt med konjunktorene. Samtidig ser vi at veksten i antall arbeidsplasser i det offentlige bare er halvparten av veksten i offentlige arbeidsplasser på landsbasis. Dermed har utviklingen i det offentlige i Porsgrunn vært svakere enn det private næringslivet de siste ti årene, både i absolute tall og relativt til resten av landet.



Figur 6: Utviklingen i antall arbeidsplasser i Porsgrunn og referansekommuner i perioden 2000-2010. Indeksert slik at nivået i 2000=100.



Figur 7: Utvikling i antall arbeidsplasser i privat og offentlig sektor i Porsgrunn og Norge i perioden 2000-2010, indeksert slik at nivået i 2000=100.

Bransjer

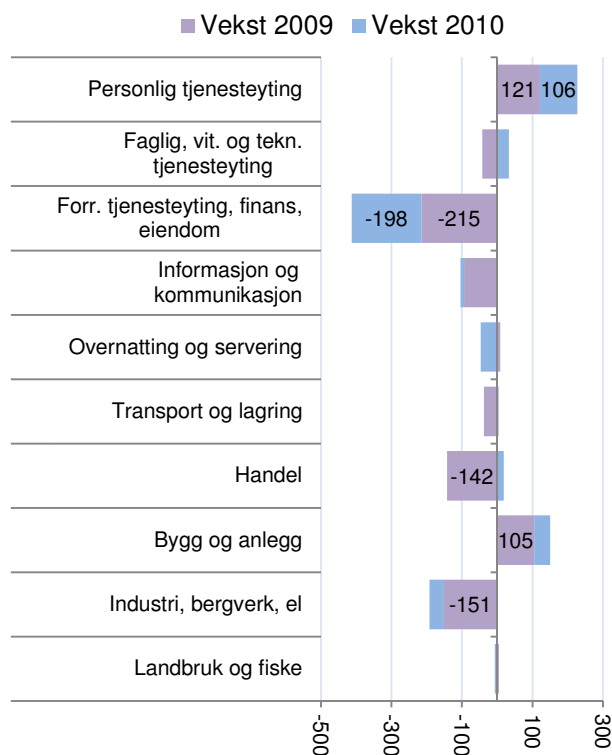
Veksten i antall arbeidsplasser i ulike bransjer i Porsgrunn er vist i figur 8.

Det har vært størst vekst i personlig tjenesteyting. Dette er private tjenester innenfor helse, omsorg og annet. Private barnehager er en stor bransje i denne kategorien.

Bygg og anlegg har også hatt vekst i Porsgrunn de siste to årene.

I alle andre bransjer har antall arbeidsplasser gått tilbake. Størst nedgang har det vært i forretningsmessig tjenesteyting. Utleie av arbeidskraft, finans og eiendom er store bransjer i denne kategorien som har hatt nedgang i Porsgrunn.

Handel og industri har også hatt nedgang.



Figur 8: Vekst i antall arbeidsplasser i ulike bransjer i privat sektor i Porsgrunn i 2009 og 2010.

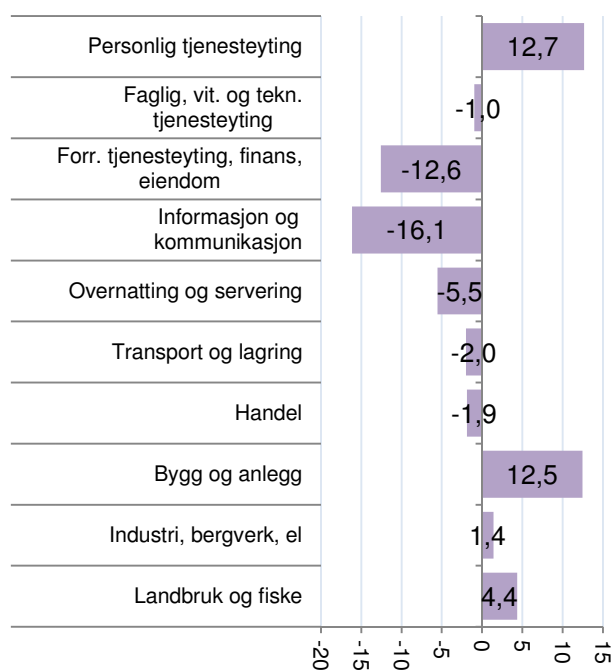
Relativ vekst i bransjer

For å få fram endringene i antall arbeidsplasser i ulike bransjer i forhold til resten av landet, har vi beregnet differansen mellom endring i antall arbeidsplasser i de enkelte bransjene i Porsgrunn i prosent, og tilsvarende endring i bransjene på landsbasis, de siste to årene.

Veksten i personlig tjenesteyting de siste to årene har vært 12,7 prosent høyere i Porsgrunn enn i resten av landet. Bygg og anlegg i Porsgrunn har også hatt høyere vekst enn resten av landet.

Også i bransjene industri og landbruk og fiske har Porsgrunn hatt en bedre utvikling enn landet ellers, selv om det var nedgang i antall arbeidsplasser i absolutte tall.

I de andre bransjene har utviklingen i Porsgrunn vært dårligere enn ellers i landet. Størst avvik finner vi i forretningsmessig tjenesteyting og i informasjon og kommunikasjon, der utviklingen i Porsgrunn har vært vesentlig svakere enn i samme bransjer i andre deler av landet.



Figur 9: Differanse mellom prosentvis vekst i de enkelte bransjene i Porsgrunn og veksten i bransjene på landsbasis de siste to årene (2009 og 2010).

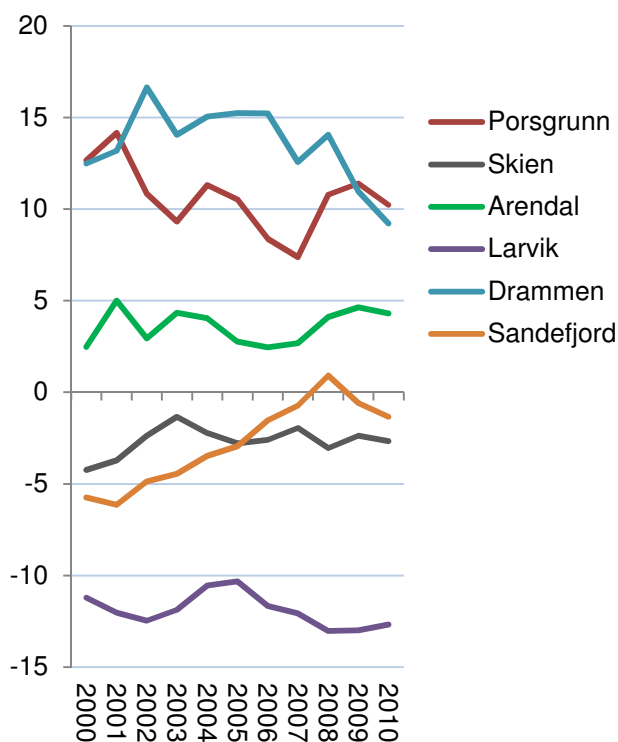
Nettopendling

Porsgrunn har hatt overskudd på arbeidsplasser i alle år vi har data for. Dette gjør at det er en netto innpendling til Porsgrunn. Nettoinnpendlingen til Porsgrunn har over tid gått litt tilbake. I Drammen har innpendlingen gått enda mer tilbake enn i Porsgrunn.

Sandefjord hadde netto utpendling tidligere, men hadde netto innpendling i 2008, for deretter å ha litt netto utpendling i de siste to årene. Arendal har hatt omtrent samme nivå på sin netto innpendling i de siste ti årene.

Larvik har hatt stor netto utpendling i hele perioden, og trenden i Larvik er at utpendlingen øker.

Det å ha høy netto utpendling er imidlertid ikke et problem. Det er heller et tegn på at det er attraktivt å bo i kommunen. Mens Sandefjord gikk fra netto utpendling til netto innpendling mellom 2000 og 2008, fikk Larvik økt utpendling. Det viser at den gode arbeidsplassveksten i Sandefjord førte til befolkningsvekst i Larvik.

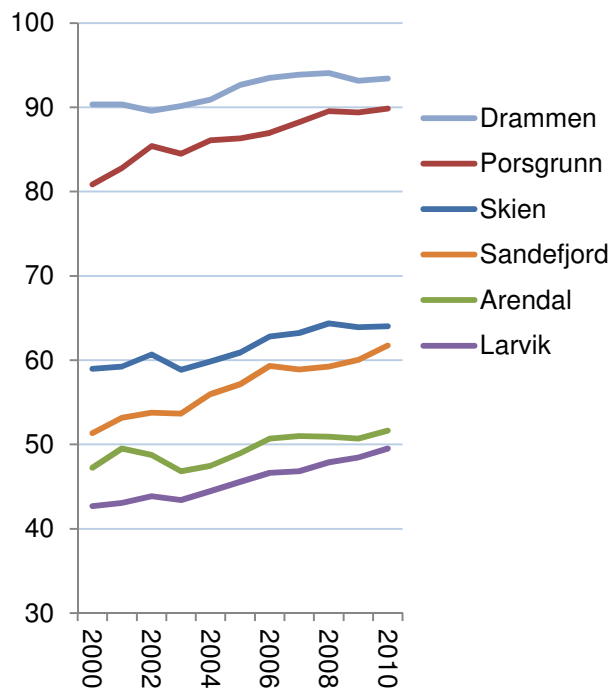


Figur 10: Nettopendling i prosent av sysselsettingen i Porsgrunn og referansekommuner i perioden 2000-2010.

Arbeidsmarkedsintegrasjon

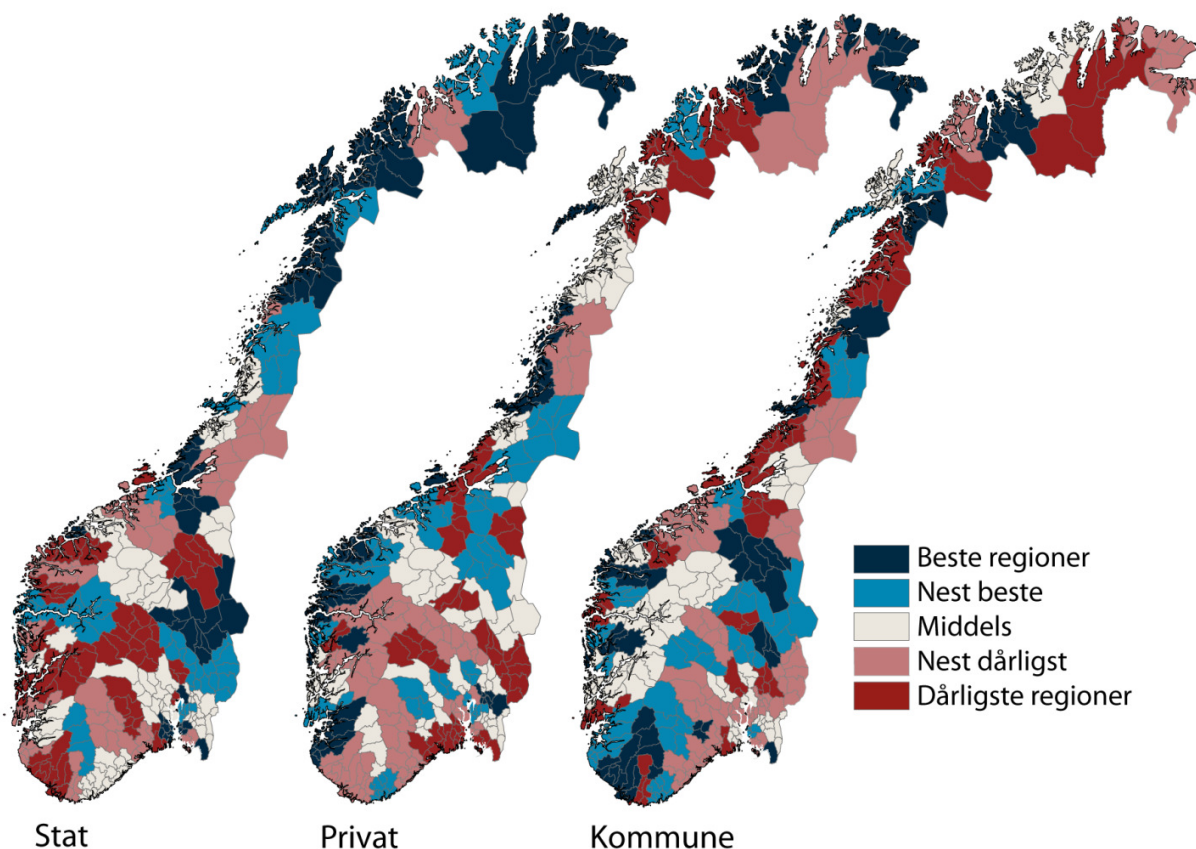
Arbeidsmarkedsintegrasjon er summen av innpendling som andel av arbeidsplasser og utpendling som andel av sysselsatte. Arbeidsmarkedsintegrasjon kan også tolkes som pendlingsmuligheter. Arbeidsmarkedsintegrasjon er et begrep som Telemarksforskning har introdusert, og som har stor strategisk betydning for regional utvikling.

Porsgrunn har, i likhet med Drammen, en høy arbeidsmarkedsintegrasjon. Det betyr at befolkningen ofte pendler til andre kommuner, samtidig som det er mye pendling inn til Porsgrunn. Det gjør kommunen mer robust, samtidig som vi skal se senere at høy arbeidsmarkedsintegrasjon også gir høyere attraktivitet som bosted.



Figur 11: Arbeidsmarkedsintegrasjon i Porsgrunn og referansekommuner i perioden 2000-2010.

2.2 Trender: Vekstbidrag fra ulike sektorer



Figur 12: Vekstbidrag i form av endring i antall arbeidsplasser i prosentpoeng av samlet sysselsetting i årene 2009 og 2010. De 83 regionene er rangert i forhold til hverandre i kartene slik at de danner fem grupper.

I kartene over har vi sett på vekstbidrag til sysselsettingen fra de ulike sektorene statlig sektor, privat sektor og kommunal sektor i 2009 og 2010. Fylkeskommunale arbeidsplasser er ikke med, ettersom disse har bidratt svært lite. I disse to årene har antall arbeidsplasser i privat sektor bidratt med en nedgang på 1,7 prosent av sysselsettingen i Norge, statlig sektor med en vekst på 0,5 prosent og kommunal sektor med en vekst på 0,8 prosent. I kartene er det de relative forskjellene mellom regionene for hver sektor som er markert.

Det er regioner på Vestlandet og i nord som har hatt best utvikling i privat sektor. Hitra/Frøya og Ryfylke har hatt sterkest vekst i næringslivet de siste to årene. Mange distriktsregioner har hatt en relativt god utvikling i næringslivet etter finanskrisen, blant dem mange fiskeriregioner.

Veksten i kommunesektoren er ganske jevnt spredt mellom landsdelene. Mange distrikts-

regioner fikk sterk vekst. Det er litt pussig at mange regioner med svak befolkningsvekst har høy vekst i kommunale arbeidsplasser, mens noen regioner med høy befolkningsvekst har lav vekst. En skulle kanskje tro at antall arbeidsplasser i kommunesektoren var sterkt knyttet til befolkningsutviklingen.

Vestlandet er tapere når det gjelder statlig sektor. Her er det regioner på Østlandet, Trondheimsregionen og mange regioner i nord som har fått vekstimpulser. Det har blitt 12 672 flere statlige arbeidsplasser de siste to årene. 4078 av disse havnet i Oslo, mens Trondheimsregionen fikk en økning på 1124 arbeidsplasser. Over 40 prosent av de nye statlige arbeidsplassene kom altså i Oslo og Trondheim. Statlig sektor har dermed bidratt til å forsterke sentraliseringen i de siste to årene, med unntak av i de nordligste fylkene, der mange distriktsregioner har fått drahjelp fra veksten i statlig sektor.

3. Utdanningsnivå

Utdanningsnivå i befolkning og arbeidsliv er et tema som opptar mange i forbindelse med regional utvikling. Utdanningsnivået i befolkningen varierer mye mellom ulike steder i Norge. I dette kapitlet skal vi først beskrive disse variasjonene. Deretter skal vi se på utdanningsnivået i arbeidsmarkedet, spesielt i privat sektor.

Utdanningsnivå i befolkning

En enkel måte å beskrive utdanningsnivået på, er å fordele befolkningen etter ulike nivåer av utdanning, som grunnskole, videregående skole og høyskole/universitet. I figur 13 ser vi hvordan den sysselsatte befolkningen Porsgrunn og referansekommunene er fordelt med hensyn til hvor stor andel som har minst tre års utdanning på høyskole eller universitet.

I Porsgrunn hadde 27,1 prosent av den sysselsatte befolkningen høyere utdanning i 2010. Dette er over middels blant kommunene i landet, men er nest lavest blant de sammenliknede kommunene i figur 13. Drammen og Arendal har høyest andel med høyere utdanning, med over 32 prosent høyere utdannede av den sysselsatte befolkningen.

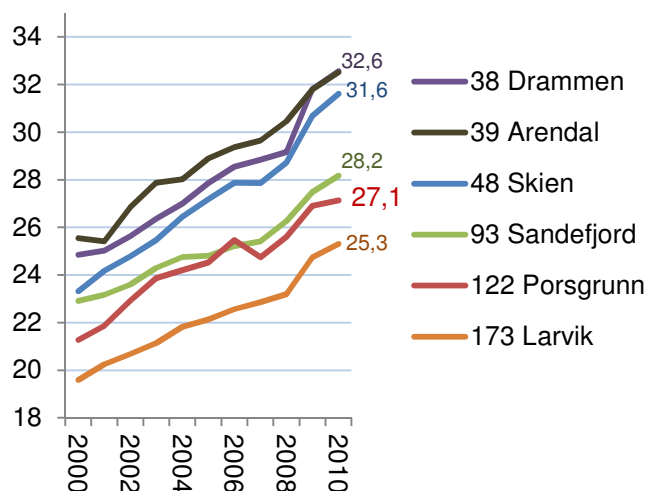
Utdanningsnivå i næringslivet

Utdanningsnivået i næringslivet er av spesiell interesse, ettersom utdanningsnivået kan ha betydning for innovasjonsevne og vekstkraft i næringslivet.

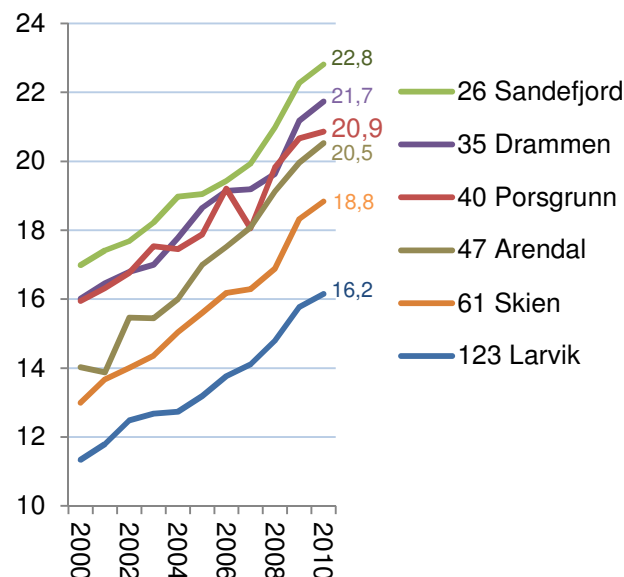
Utdanningsnivået i næringslivet er generelt lavere enn utdanningsnivået i offentlig sektor. I offentlig sektor i Norge har 53,4 prosent av de ansatte høyere utdanning i 2010. Det er spesielt i staten at en stor andel har høyere utdanning. I privat sektor er andelen med høyere utdanning 25,5 prosent.

Porsgrunn blir rangert betydelig bedre for andel med høyere utdanning i næringslivet enn i befolkningen. I 2010 hadde 20,9 prosent av de som jobber i næringslivet i Porsgrunn høyere utdanning. Dette er 40. høyest i landet. Det viser at næringslivet i kommunen har høy kompetanse.

Av de sammenliknede kommunene har Sandefjord høyest andel høyere utdannede i næringslivet, der 22,8 prosent har høyere utdanning.



Figur 13: Andel av sysselsatt befolkning med høyere utdanning i Porsgrunn og referansekommunene i perioden 2000-2010. Rangering blant de 430 kommunene i landet til venstre for kommunenavnet.

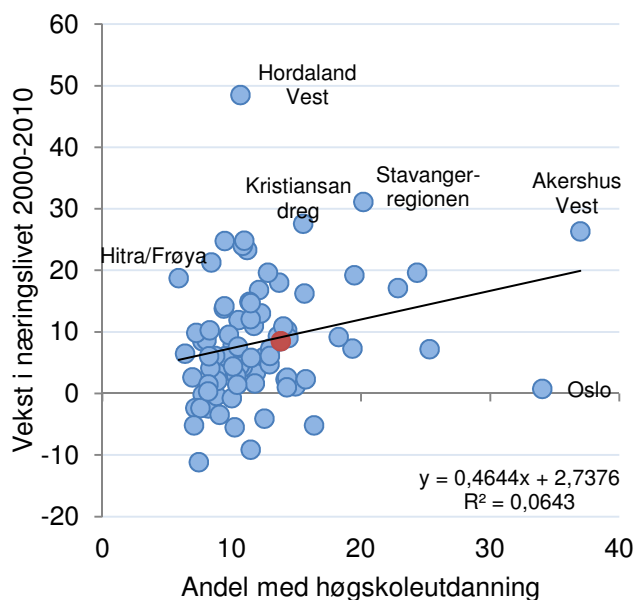


Figur 14: Andel ansatte med høyere utdanning i næringslivet i Porsgrunn og referansekommuner i perioden 2000-2010. Rangeringsnummer blant de 430 kommunene i landet til venstre for kommunenavnet.

3.1 Utdanningsnivå og regional utvikling

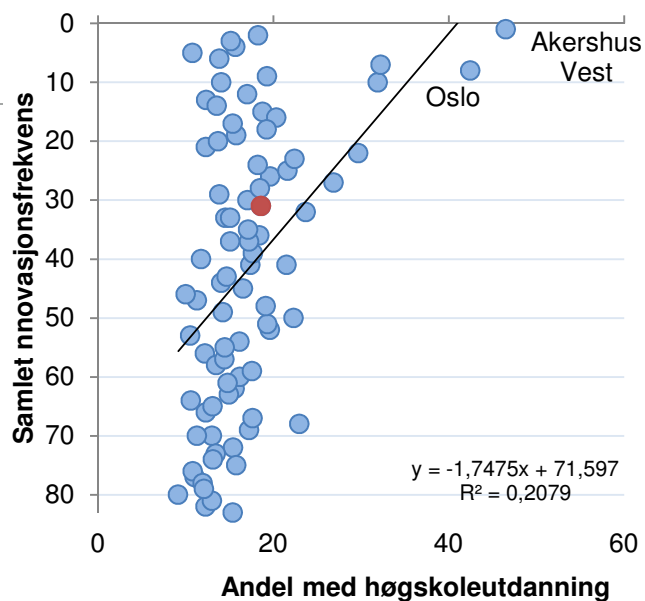
Det er to argumenter for at et høyt utdanningsnivå i næringslivet vil stimulere til regional utvikling gjennom økonomisk vekst. For det første pekes det ofte på at Norge som et høykostland har best vekstbetingelser i kompetanseintensive næringer. Dermed vil regioner med et høyt utdanningsnivå få bedre vekst enn regioner med et lavt utdanningsnivå i næringslivet. Regioner med lavt utdanningsnivå vil stå overfor en stadig sterkere konkurranse fra utlandet. Et annet argument er at næringsliv med et høyt utdanningsnivå er mer innovativt og dermed bedre rustet for vekst.

Vi kan se på den direkte sammenhengen mellom utdanningsnivå og vekst i næringsliv i norske regioner.



Figur 15: Sammenhengen mellom utdanningsnivå i næringslivet i 2000 og vekst i næringslivet fra 2000 til 2010 i de 83 politiske regionene i Norge. Grenland er markert i rødt.

Som vi kan se av figur 15, er det en positiv, men ganske svak sammenheng mellom utdanningsnivå og vekst i næringslivet. En region som Hitra/Frøya var blant regionene med lavest utdanningsnivå, men har likevel hatt sterk vekst, mens Oslo har hatt svært lav vekst, til tross for nest høyest utdanningsnivå. Høyt utdanningsnivå i en region kan tenkes å gi bedre vekstbetingelser, men sammenhengene synes ikke å være sterke.



Figur 16: Sammenhengen mellom utdanningsnivå i næringslivet i 2010 og regionenes rangering iht. samlet innovasjonsfrekvens i de 83 politiske regionene i Norge. Grenland er markert i rødt.

I figur 16 ser vi at utdanningsnivået og næringslivets innovasjon har en positiv sammenheng. Denne sammenhengen synes å være tydeligere enn for vekst.

Utdanningsnivået har en spesielt sterk sammenheng med regionenes størrelse. Urbane og folkerike regioner har klart høyest utdanningsnivå i næringslivet. Disse regionene har også best betingelser for både vekst og innovasjon. Dermed er det ikke lett å avdekke hvordan utdanningsnivå, vekst og innovasjon egentlig henger sammen med slike enkle analyser.

Utdanningsnivået avspeiler de direkte behovene i arbeidsmarkedet. Dermed kan en bare få økt utdanningsnivå gjennom at næringslivet får flere stillinger hvor det kreves utdanning, eller reduserer antall stillinger hvor utdanning ikke er påkrevet. Behovet for utdanning er svært bransjeavhengig. F. eks. er reiseliv en bransje med lite behov for utdannede, mens det er en høy andel utdannede innenfor forretningsmessig tjenesteyting.

Dersom en region ønsker å oppnå høyere kompetansenivå i næringslivet, kan det oppnås gjennom å vri bransjestrukturen i retning av kompetansekravende næringer, eller å stimulere alle bedrifter uansett næring til å heve kompetansekravene.

4. NæringsNM

NæringsNM er utviklet for å måle hvordan næringslivet presterer i ulike områder i Norge. For å måle næringsutviklingen i en kommune, ser vi på fire mål: Nyetableringer, lønnsomhet, vekst og næringslivets størrelseⁱⁱ.

NæringsNM	Nyetableringer	<ol style="list-style-type: none"> 1. Etableringsfrekvens: Antall nyregistrerte foretak som andel av eksisterende foretak i begynnelsen av året 2. Bransjejustert etableringsfrekvens: Basert på etableringsfrekvens, justert for effekten av bransjestrukturen 3. Vekst i antall foretak: Etableringsfrekvensen fratrukket nedlagte foretak
	Lønnsomhet	<ol style="list-style-type: none"> 4. Andel foretak med positivt resultat før skatt 5. Bransjejustert lønnsomhet: Andel foretak med positivt resultat før skatt, justert for effekten av bransjestrukturen 6. Andel foretak med positiv egenkapital
	Vekst	<ol style="list-style-type: none"> 7. Andel foretak med omsetningsvekst høyere enn prisstigningen (KPI) 8. Andel foretak med realvekst justert for effekten av bransjestrukturen 9. Andel foretak med vekst i verdiskaping
	Næringslivets størrelse	<ol style="list-style-type: none"> 10. Antall arbeidsplasser i næringslivet som andel av befolkningen

Nyetableringer i regioner og kommuner blir målt med tre indikatorer. Den første, etableringsfrekvens, måler antall nyregistrerte foretak i forhold til eksisterende antall foretak i begynnelsen av året. Bransjejustert etableringsfrekvens er etableringsfrekvensen fratrukket virkningen av bransjestrukturen i regioner og kommuner. Denne indikatoren viser om regionen har få eller mange etableringer når vi tar hensyn til at etableringsfrekvensen varierer mye mellom ulike bransjer. Den tredje indikatoren er vekst i antall foretak. Dette vil være etableringsfrekvensen fratrukket frekvensen av nedlagte foretak.

Lønnsomheten i regionenes næringsliv blir målt med tre indikatorer. Den første er andel foretak med positivt resultat før skatt. I tillegg har vi målt andel lønnsomme foretak justert for bransjestrukturen. Den tredje indikatoren er andel foretak med positiv egenkapital.

Vekst i regionene er målt med andel foretak med omsetningsvekst større enn prisstigningen. Også her har vi en andre indikator som justerer for bransjestruktur. Den tredje indikatoren er andel foretak med vekst i verdiskaping.

Indikatoren ”næringslivets størrelse” er antall arbeidsplasser i næringslivet som andel av befolkningen.

For hver indikator rangeres regioner og kommuner. Rangeringsnumrene legges så sammen innenfor hver gruppe.

Til slutt summeres rangeringsnumrene for de fire indeksene nyetablering, lønnsomhet, vekst og næringslivets størrelse. Den regionen og kommunen som har lavest sum, kommer ut som vinner av årets NæringsNM.

4.1 Nyetableringer

For å sammenlikne etableringsaktiviteten mellom ulike områder, bruker vi tre ulike indikatorer. *Etableringsfrekvensen* er antall nyregistrerte foretak i ett år i prosent av eksisterende foretak i begynnelsen av samme år. *Bransjejustert etableringsfrekvens* er et mål for hvor mange nyetableringer det er når vi justerer for effekten av bransjestrukturen. Den siste indikatoren for etableringer er *vekst i antall foretak*, som er etableringsfrekvensen fratrukket andelen som legges ned.

Etableringsfrekvens i Porsgrunn

I figur 17 ser vi hvordan etableringsfrekvensen i Porsgrunn og Norge har beveget seg siden 2001, sammenliknet med etableringsfrekvensen for Norge og for medianen av kommunene. De store byene drar opp etableringsfrekvensen for Norge mye, slik at de fleste kommunene har lavere etableringsfrekvens enn Norge. Da blir det i mange tilfeller bedre å sammenlikne med medianen av kommunene.

Etableringsfrekvensen i Norge sank mye fra 2006 til 2009. I 2010 har etableringsfrekvensen blitt litt høyere, men er fremdeles på et lavt nivå i forhold til tidligere.

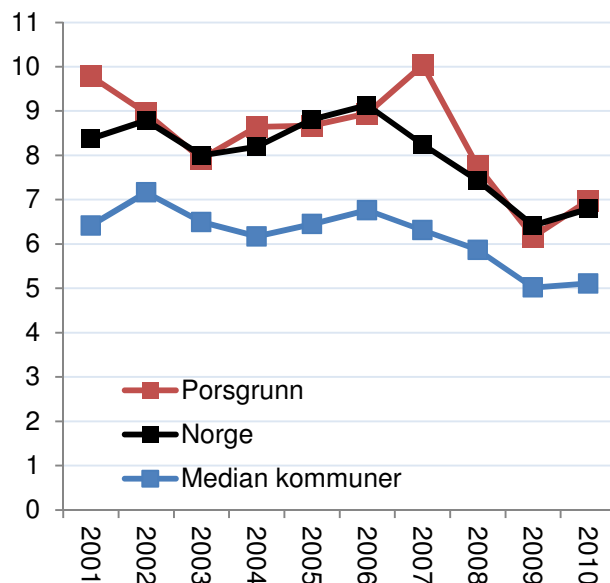
Etableringsfrekvensen i Porsgrunn har i alle år ligget høyt over medianen i Norge. Etableringsfrekvensen til Porsgrunn har ligget rundt landsgjennomsnittet, og i visse år også over nivået til Norge. I 2010 var etableringsfrekvensen så vidt litt sterkere enn etableringsfrekvensen i Norge.

Bransjejustert etableringsfrekvens

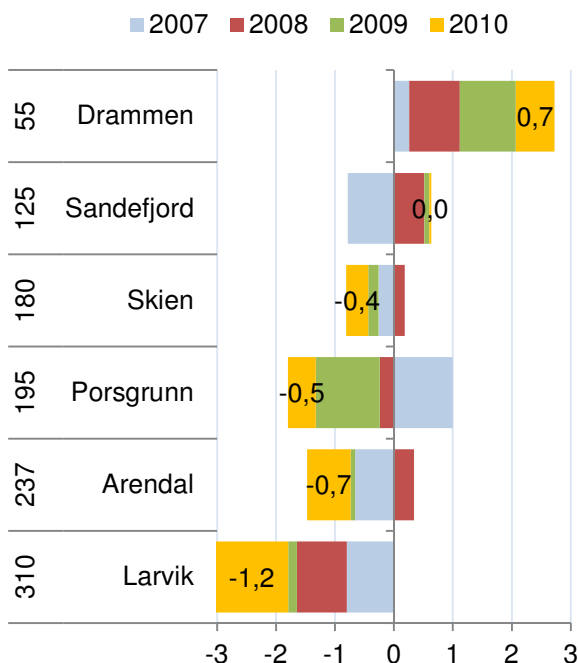
Det er store variasjoner i etableringsfrekvens mellom ulike bransjer. Områder som har en stor andel av næringslivet i bransjer med høy etableringsfrekvens, vil automatisk få en høyere etableringsfrekvens enn områder med mange foretak i bransjer med lav etableringsfrekvens.

Vi beregner den bransjejusterte etableringsfrekvensen som avstanden mellom faktisk og forventet etableringsfrekvens, gitt bransjestrukturen. Det gir en indikator som ikke favoriserer steder med gunstig næringsstruktur.

Porsgrunn hadde 0,5 prosentpoeng lavere etableringsfrekvens i 2010 enn bransjestrukturen tilsier. Etableringsfrekvensen har vært lavere enn bransjestrukturen tilsier de tre siste årene.



Figur 17: Etableringsfrekvens i Porsgrunn, medianen av kommuner og Norge i perioden 2001-2010.



Figur 18: Bransjejustert etableringsfrekvens i Porsgrunn og referansekommunene i 2007-2010. Tallene til venstre er rangering for etableringsfrekvensen blant landets 430 kommuner i 2010.

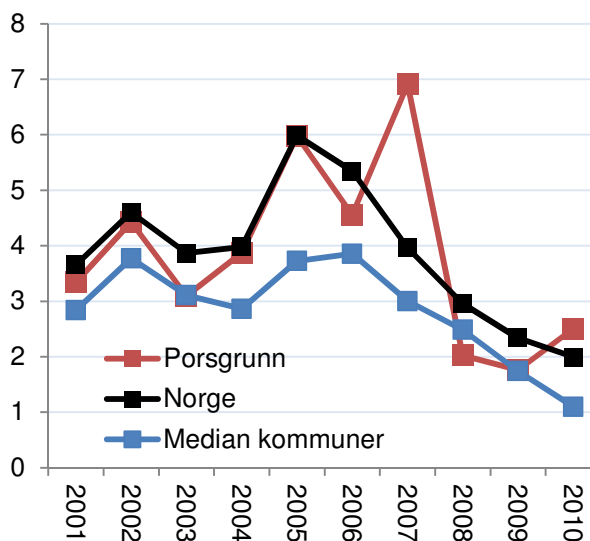
Vekst i antall foretak

I figur 19 ser vi utviklingen i vekst i antall foretak. Det er det samme som etableringsfrekvensen fratrukket nedleggingsraten.

Veksten i antall foretak i Norge var på det høyeste nivået i 2005, og har deretter sunket hvert år. Fra 2001 til 2006 var det høyere vekst i antall foretak enn veksten i økonomien skulle tilsi. Kanskje skyldes noe av veksten f. eks. at mange etablerte foretak for å få registrert domene på Internett?

Det tilsynelatende lave nivået på veksten i antall foretak de to siste årene er kanskje en normalisering til et mer naturlig nivå.

I 2007 var veksten i Porsgrunn uvanlig sterk, mens den lå lavere enn medianen i 2008. Porsgrunn hadde igjen en høyere vekst i antall foretak enn landsgjennomsnittet og medianen av kommunene i 2010. Dette er en forbedring fra 2009, da nivået var bare litt over medianen.



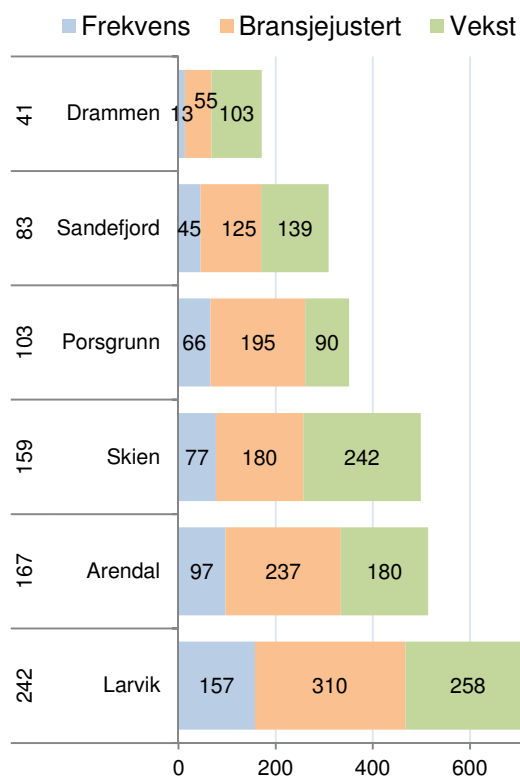
Figur 19: Årlig vekst i antall foretak i Porsgrunn, medianen av kommuner og Norge i perioden 2001-2010.

Etableringsindeksen for kommunene

Etableringsindeksen er satt sammen av rangeringsnummeret til kommunene for etableringsfrekvens, bransjustert etableringsfrekvens og vekst i antall foretak. Porsgrunn ble rangert som nummer 103 av 430 kommuner i 2010. Dette var best av kommunene i Telemark, men lavere enn Drammen og Sandefjord.

Av de sammenliknede kommunene, ble Drammen best rangert på etableringsindeksen. Drammen hadde spesielt høy etableringsfrekvens.

Porsgrunn ble rangert høyere enn Skien, Arendal og Larvik på etableringsindeksen. Larvik var den eneste av de seks kommunene som ble rangert under middels på etableringsindeksen blant alle kommunene i landet.

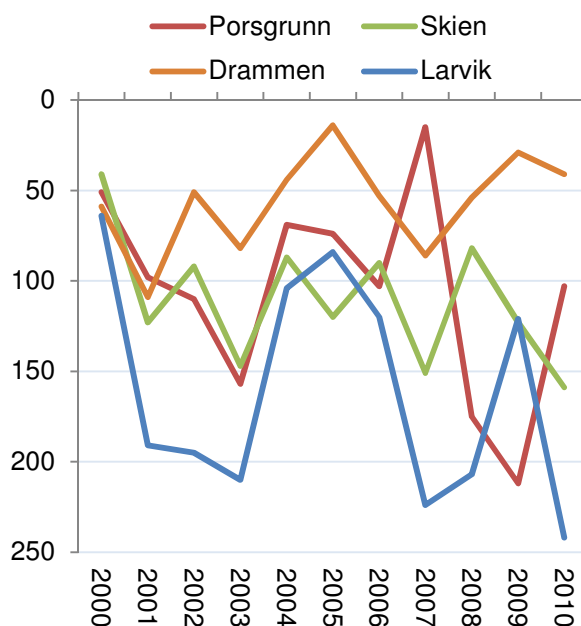


Figur 20: Etableringsindeksen for Porsgrunn og referansekommunene. Rangering blant de 430 kommunene i landet med hensyn til de tre ulike etableringsindikatorerne er vist i figuren og rangering for den samlede etableringsindeksen i 2010 er vist til venstre.

Utvikling på etableringsindeksen

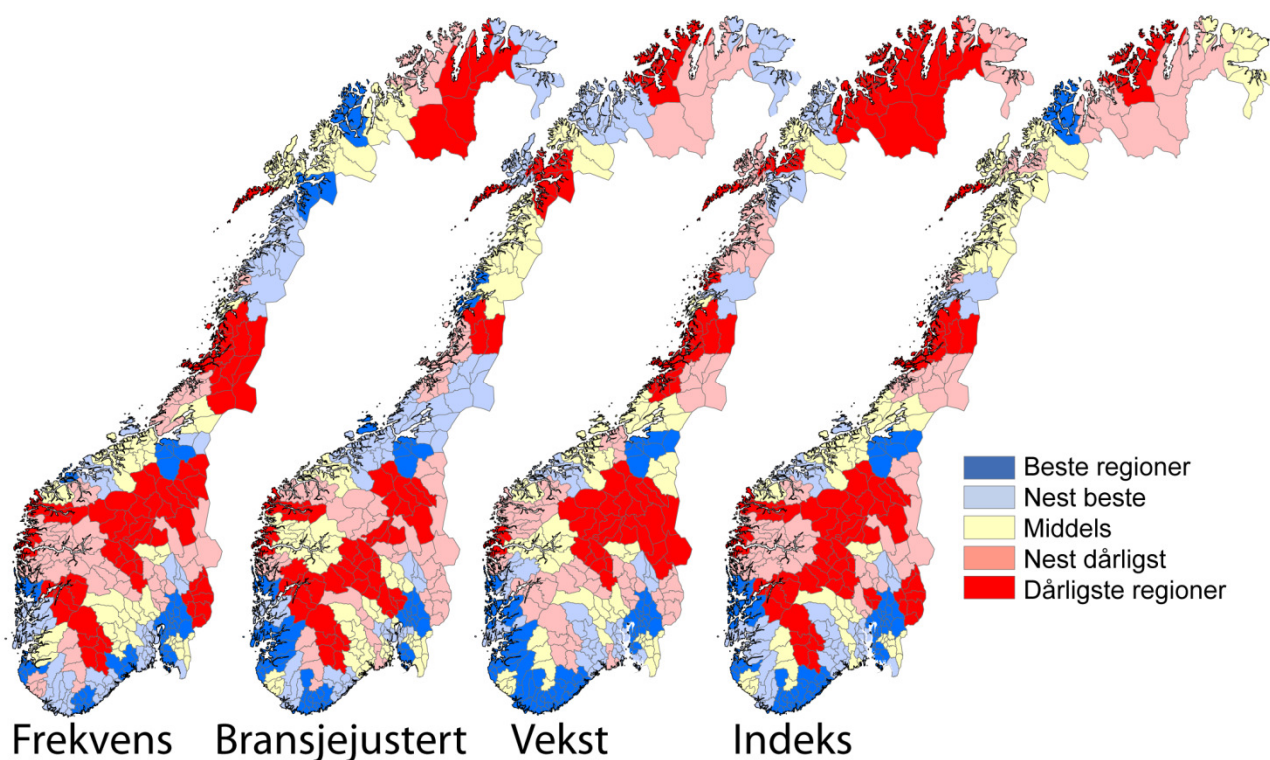
Plasseringen til Porsgrunn på etableringsindeksen har variert mye fra år til år. Den beste plasseringen var i 2007, da Porsgrunn kom på 15. plass. Den dårligste plasseringen kom to år senere, da kommunen ble rangert på 212. plass.

Plasseringene til tre av referansekommunene i figur 21 har også variert mye fra år til år. Med unntak av Larvik i 2010, har alle imidlertid vært rangert bedre enn middels blant kommunene i Norge i perioden 2000-2010. Drammen har spesielt mange gode plasseringer.



Figur 21: Rangeringen til Porsgrunn, Larvik, Skien og Drammen på etableringsindeksen i perioden 2000-2010.

Regionale mønstre



Figur 22: Etableringsaktiviteten i regionene i årene 2008-2010.

De tre ulike indikatorene for etablering viser i stor grad det samme mønsteret, men med noen nyanser.

Etableringsfrekvensen er høyest i regionene som enten har en større by som kjerne, eller som ligger tett opp til en større by. Oslo, Bergen og Trondheimsregionen har høyest etableringsfrekvens av regionene.

Bransjejustert etableringsfrekvens viser et litt annet mønster. Nå er det Trondheimsregionen, Kristiansandregionen og Hordaland Vest som er de tre beste regionene. Fremdeles er det mange byregioner blant de med høyest frekvens, men nå er det også noen distriktsregioner som blander seg inn i den beste kategorien. Dette er regioner som Hitra/Frøya, Ytre Helgeland, HALD og Ryfylke.

Regioner med høyest vekst i antall foretak består også for det meste av byregioner. Nå er det Kristiansandregionen, Akershus Vest og Trondheimsregionen som er høyest rangert. Ryfylke, Sunnhordland og Lister er litt utypiske regioner som kommer med blant de beste.

Alle de tre etableringsindikatorene har det til felles at de har en sterk positiv sammenheng med regionens befolkningsstørrelse og regionens befolk-

ningsvekst. Det er spesielt etableringsfrekvensen som i stor grad blir bestemt av befolkningsstørrelse og vekst. Befolknings-tette områder har en bransjestruktur med mye tjenesteytende næringer. Dette er næringer med høy etableringsfrekvens. Dette gjør at byer automatisk får en høyere etableringsfrekvens enn distriktene.

Når vi bransjejusterer etableringsfrekvensen, blir effekten av bransjestrukturen nøytralisert. Da er ikke befolkningsstørrelsen lenger signifikant. Befolkningsveksten betyr imidlertid mye for den bransjejusterte etableringsfrekvensen.

For veksten i antall foretak er både befolkningsstørrelse og befolkningsvekst signifikante. Befolkningsveksten betyr imidlertid mer enn størrelsen.

De stabile mønstrene mellom befolkningsstørrelse, befolkningsvekst og etableringsfrekvens tyder på at høy etableringsaktivitet er et resultat av vekst. Vi får høy etableringsaktivitet i vekstregioner. I mindre grad ser det ut til at høy etableringsaktivitet skaper vekst. Det er også vanskelig å påvise at steder som har satset mye på nyetablering faktisk påvirker etableringsaktiviteten målbart.

4.2 Lønnsomhet

Vi måler lønnsomheten i næringslivet i regionene ved hjelp av tre indikatorer. Den første indikatoren er *andel foretak med positivt resultat før skatt*. Andel lønnsomme foretak varierer mellom bransjer. Den andre indikatoren er derfor *andel foretak med positivt resultat før skatt, justert for bransjestrukturen i regionene*. Den tredje indikatoren er *andel foretak med positiv egenkapital*. Den endelige lønnsomhetsindeksen er basert på regionenes rangering med hensyn til de tre lønnsomhetsindikatorer.

Andel lønnsomme foretak

Andel lønnsomme foretak i Norge falt sterkt fra 2007 til 2008. Nivået i 2008 ble likt med det forrige bunnåret 2001. I de to siste årene har andel lønnsomme foretak økt igjen, men er fremdeles langt under nivået fra de gode årene 2004-2006.

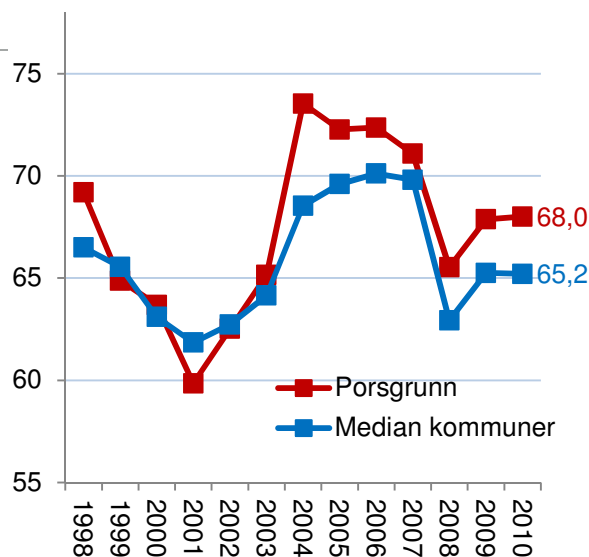
Andel lønnsomme foretak i Porsgrunn har vært over middels av kommunene i Norge siden 2003. I 2010 hadde 68,0 prosent av foretakene i Porsgrunn positivt resultat før skatt. Dette er godt over middels av kommunene, som var 65,2 prosent i dette året.

Lønnsomhetsindeksen

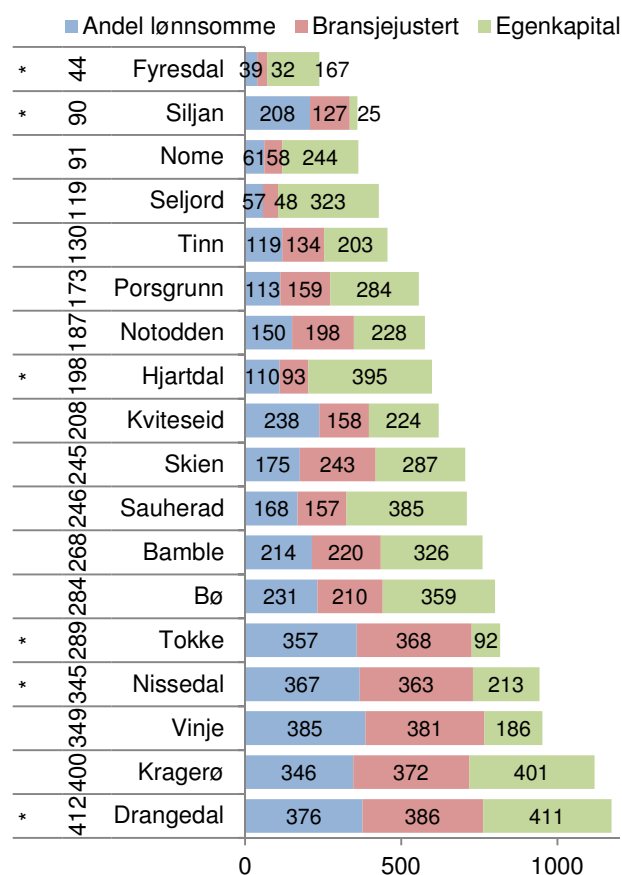
Lønnsomhetsindeksen er satt sammen av tre indikatorer: Andel foretak med positivt resultat før skatt, bransjejustert andel lønnsomme foretak, og andel foretak med positiv egenkapital.

Porsgrunn gjorde det bra for andel lønnsomme foretak både før og etter bransjejustering, men under middels for andel foretak med positiv egenkapital.

Porsgrunn havnet som nummer 173 på lønnsomhetsindeksen for 2010.



Figur 23: Andel foretak med positivt resultat før skatt i Porsgrunn og median av kommunene i Norge i perioden 1998-2010.



Figur 24: Lønnsomhetsindeksen for kommunene i Telemark. Tallene i figuren er rangeringsnummer blant de 430 kommunene i landet for de tre lønnsomhetsindikatorer, helt til venstre rangeringsnummer for lønnsomhetsindeksen 2010. * betyr kommune med under 100 regnskap.

4.3 Vekst

Vi måler veksten i næringslivet i regionene ved hjelp av tre indikatorer. Den første indikatoren er *andel foretak med omsetningsvekst høyere enn prisstigningen*. Den andre indikatoren er *andel vekstforetak, justert for bransjestrukturen i regionene*. Den tredje indikatoren er *andel foretak med vekst i verdiskapingen*. Den endelige vekstindeksen er basert på regionenes rangering med hensyn til de tre vekstindikatorerne.

Andel vekstforetak

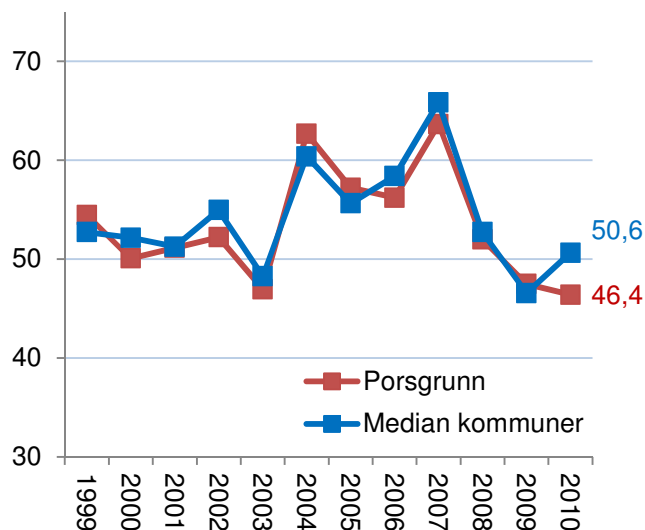
Andel vekstforetak i Norge var historisk høyt i 2007, da 65,2 prosent av foretakene hadde omsetningsvekst høyere enn prisstigningen. Andel vekstforetak sank bratt i 2008, og sank videre i 2009, da det var rekordlav andel vekstforetak. I 2010 gikk andel vekstforetak litt opp, men er fremdeles på et ganske lavt nivå.

Porsgrunn har hatt en andel foretak med realvekst i omsetning som har ligget svært nær middels av kommunene i årene fra 1999 til 2009. I 2010 sank andel vekstforetak i Porsgrunn, mens andelen steg på landsbasis. I Porsgrunn hadde 46,4 prosent av foretakene vekst i omsetning, mens andelen på landsbasis var over 50 prosent.

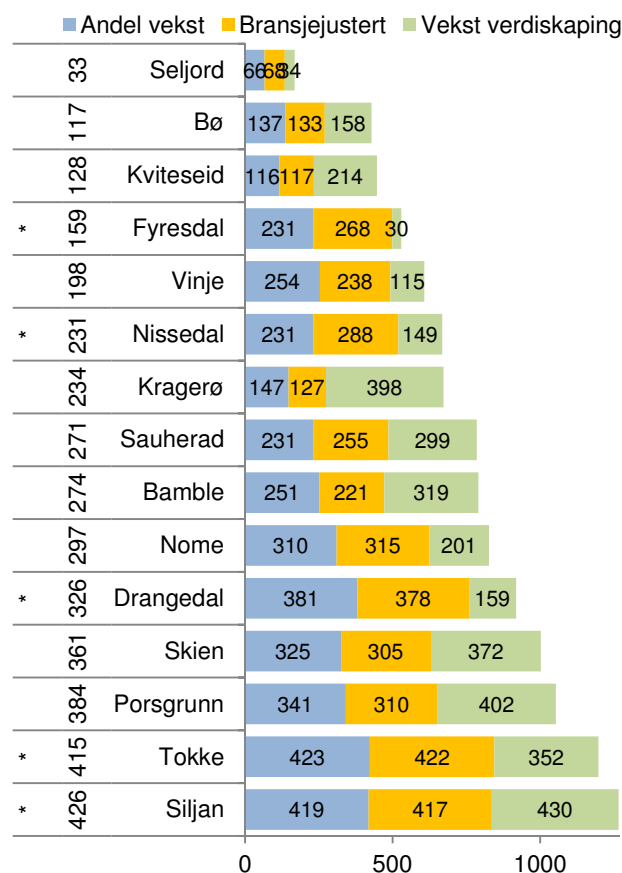
Vekstindeksen

Vekstindeksen har tre indikatorer: Andel foretak med omsetningsvekst høyere enn prisstigningen, bransjustert andel vekstforetak og andel foretak med vekst i verdiskaping.

Porsgrunn havnet svært langt ned på vekstindeksen i 2010. Dårligst gikk det for andelen foretak med vekst i verdiskaping, der Porsgrunn bare ble nummer 402 av 430 kommuner i 2010.



Figur 25: Andel foretak med omsetningsvekst høyere enn prisstigningen i Porsgrunn og median for kommunene i Norge i perioden 1999-2010.



Figur 26: Vekstindeksen for kommunene i Telemark. Tallene i figuren er rangering blant landets 430 kommuner for de tre vekstindikatorerne, helt til venstre rangering for vekstindeksen 2010. * betyr kommune med under 100 foretak.

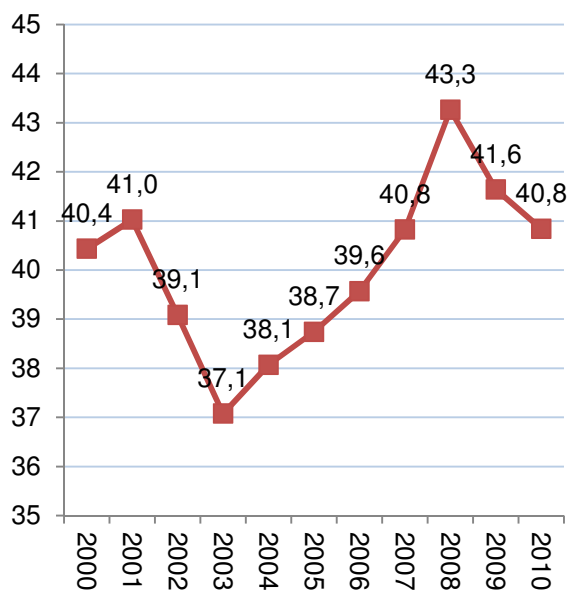
4.4 Næringslivets størrelse

I NæringsNM er næringslivets relative størrelse den siste indikatoren vi måler. Dette måles med antall arbeidsplasser i privat næringsliv som prosent av antall innbyggere. Dette kalles også ”næringsstetthet”.

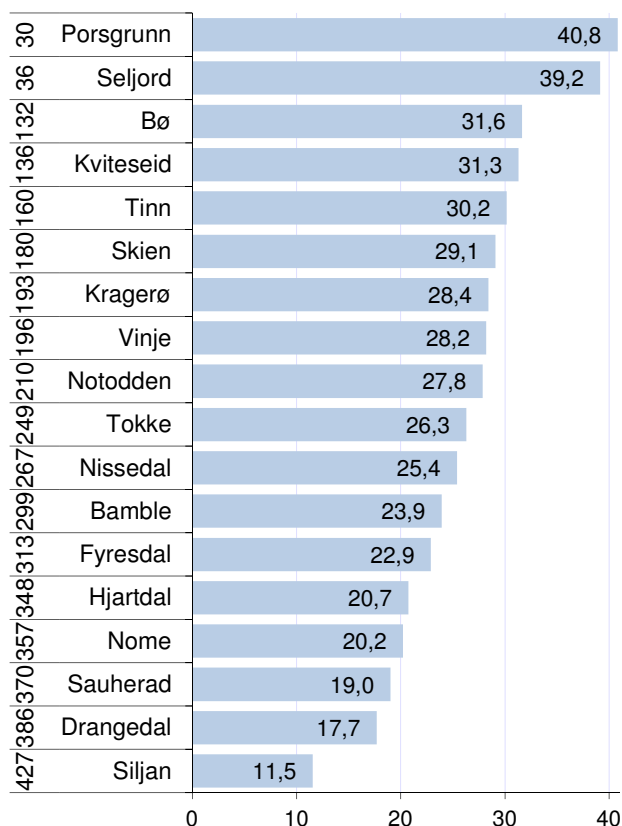
Næringsstettheten i Porsgrunn sank fra 2001 til 2003, da antall arbeidsplasser i næringslivet var synkende. Fra 2003 til 2008 økte antall arbeidsplasser i næringslivet hurtigere enn befolkningen slik at næringsstettheten økte ganske mye.

De siste to årene har næringsstettheten i Porsgrunn vært på retur igjen.

Porsgrunn har høy næringsstetthet, og er rangert som nummer 30 av 430 kommuner i landet. Næringsstettheten i Porsgrunn er høyest blant kommunene i Telemark.



Figur 27: Næringsstettheten i Porsgrunn i perioden 2000-2010, målt som antall arbeidsplasser i næringslivet i prosent av folketall.



Figur 28: Næringsstetthet i kommunene i Telemark i 2010. Til venstre vises rangering blant landets 430 kommuner.

4.5 NæringsNM

NæringsNM er en rangering av kommuner, regioner og fylker basert på de indikatorene som er presentert tidligere i dette kapitlet. Telemarksforskning har utarbeidet NæringsNM for NHO de siste åtte årene. Formålet er å komme fram til et mål som forteller hvordan næringslivet gjør det samlet sett i en region.

Porsgrunns utvikling

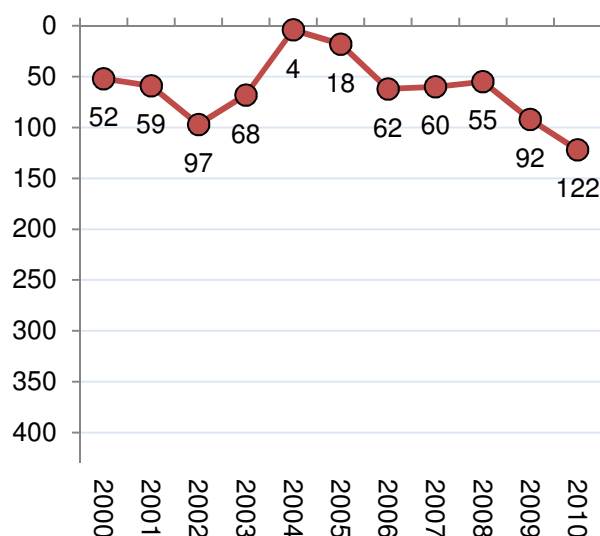
Porsgrunn har alltid vært en sterk næringslivskommune, og har derfor alltid blitt rangert høyt i NæringsNM. Best gikk det i 2003, da Porsgrunn var nummer fire av alle kommunene i landet.

De siste årene har Porsgrunns rangering gått ned, og 122. plassen i 2010 er den svakeste plasseringen som er blitt målt.

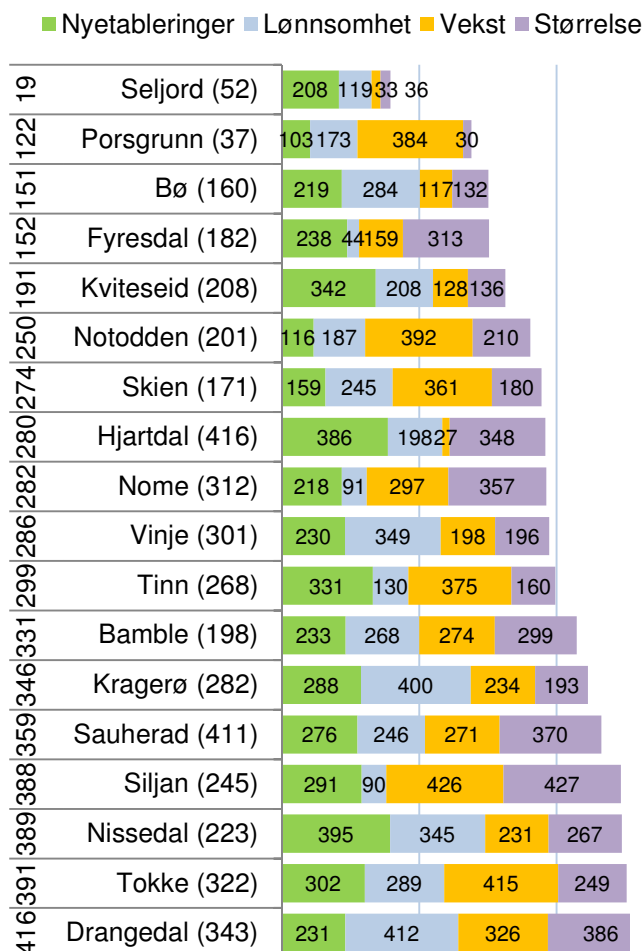
NæringsNM for kommunene i fylket

Selv om Porsgrunn hadde sitt dårligste resultat i NæringsNM i 2010, er likevel Porsgrunn neste best i Telemark.

Når vi ser på gjennomsnittet for de siste fem årene, er Porsgrunn nummer 37 av de 430 kommunene i landet. Det er best av alle kommunene i Telemark.



Figur 29: Porsgrunns utvikling i NæringsNM i perioden 2000-2010.



Figur 30: Kommunenes resultat i NæringsNM. Alle tall er rangeringer blant landets 430 kommuner, til venstre rangering for NæringsNM siste år, i parentes siste fem år. I figuren vises rangering for hver av de fire indeksene.

5. Innovasjon i næringslivet

Innovasjon står sentralt for å forklare økonomisk vekst på globalt nivå. Dermed vil innovasjon også kunne være en forklaring på regional utvikling. Kan forskjeller i næringslivets innovasjon kunne forklare hvorfor noen regioner har vekst mens andre har nedgang? Og kan vi måle næringslivets innovasjonsevne?

SSB har gjennomført en spørreundersøkelse om innovasjon i næringslivet i mange år. Det er over 6000 foretak som svarte på spørreundersøkelsen i 2008, som omfatter nesten 10 000 bedrifter. Spørreundersøkelsen er ganske omfattende, og bedrifte-

ne oppgir blant annet om de har introdusert nye produkter, prosesser og markedsføringsmetoder, og om de nye produktene er nye på markedet eller bare nye for bedriften.

Tabell 1: Spørsmål fra SSBs innovasjonsundersøkelse.

Hovedgruppe	Indikator	Kortnavn	Vekt
Produkt-innovasjon	Foretaket introduserte produktinnovasjon i form av nye eller vesentlig forbedrede varer i perioden	Vare	2
	Foretaket introduserte produktinnovasjon i form av nye eller vesentlig forbedrede tjenester	Tjeneste	2
	Foretaket har produktinnovasjoner som også er nye for foretakets marked	Nytt for markedet	4
Prosess-innovasjon	Foretaket har introdusert nye eller vesentlig forbedrede metoder for produksjon	Produksjonsmetode	2
	Foretaket har introdusert nye eller vesentlig forbedrede metoder for lagring, levering eller distribusjon	Distribusjon	1
	Foretaket har introdusert nye eller vesentlig forbedrede støttefunksjoner	Støttefunksjon	1
Markeds-innovasjon	Vesentlige endringer i design (utseende/utformig) av en vare eller tjeneste	Design	2
	Nye media eller nye måter for promotering av produkt	Nye media	1
	Nye måter for produkt plassering eller salgskanaler	Markedskanal	0,5
	Nye metoder for prising	Prising	0,5

I tabellen over ser vi de ti spørsmålene i innovasjonsundersøkelsen som danner grunnlaget for de ti innovasjonsindikatorerne vi bruker i denne analysen. De ti indikatorerne kan slås sammen til tre hovedtyper innovasjon: Produktinnovasjon, prosess-innovasjon og markedsinnovasjon. Samtidig har vi gitt de ti indikatorerne ulike vekter som brukes når vi skal slå sammen indikatorerne. Spørsmålet om bedriftens innovasjoner er nye for markedet eller bare nye for bedriften har fått størst vekt, ettersom det er det eneste spørsmålet hvor det skilles mellom hva som er nytt i markedet og hva som bare er nytt for bedriften. Spørsmålene om nye måter for pro-

dukt plassering eller nye metoder for prising har fått lavest vekt. Dette er spørsmål som synes en del mindre viktig enn f. eks. spørsmålet om bedriften har introdusert produktinnovasjon.

Indikatorerne som er valgt forteller om i hvilken grad bedriftene har gjennomført innovasjoner. I andre sammenhenger er innovasjon og forskning og utvikling (FoU) ofte blandet sammen. Vi anser FoU til å være en av mange mulig kilder til innovasjon, og ønsker derfor å måle faktisk innovasjon og ikke FoU-intensitet. Derfor har vi ikke brukt bedriftenes FoU-aktivitet i indikatorsettet.

5.1 Indikatorer for innovasjon

Innovasjonsundersøkelsen er rettet mot foretak av forskjellige typer. Noen har bare én lokalisering, enbedriftsforetak. Disse er enkle å forholde seg til, ettersom de kan plasseres i en region. Foretak som har produksjon på flere steder, såkalte flerbedriftsforetak, skaper noen problemer. Foretakene svarer på foretaksnivå, dvs. det finnes ett svar på hvorvidt foretaket har hatt innovasjon, men vi vet ikke om dette gjelder alle foretakets bedrifter som er spredt på flere regioner. Dette løser vi gjennom å ta med

begge foretakstypene, men vekte enbedriftsforetakene dobbelt så mye som flerbedriftsforetakene.

Vi kan måle innovasjon som andel av foretak med innovasjon. Da vil alle foretak telle likt uansett størrelse. Vi kan også måle innovasjon etter andelen av de sysselsatte som er i innovative foretak. Da vil de store bedriftene telle mer enn de små. For regioner med store hjørnesteinsbedrifter vil resultatene fra disse lett bli dominerende. Dette løser vi gjennom å bruke begge målemetoder, men vekte indikatorene for andel bedrifter dobbelt så mye som indikatoren for andel av sysselsetting.

Tabell 2: Verdier for de ulike innovasjonsindikatorerne for Grenland. Hver indikator går fra 0=dårligste region til 100=beste region.

		Frekvenser enbedriftsfo- retak	Frekvenser flerbedrifts- foretak	Sysselset- tingsandel enbedriftsfo- retak	Sysselset- tingsandel flerbedrifts- foretak	Totalt
Produktinnovasjon	Vare	35,4	54,4	55,9	56,9	50,0
	Tjeneste	40,9	50,2	50,0	58,4	50,0
	Nytt for markedet	50,5	56,1	26,9	53,3	45,8
Prosessinnovasjon	Produksjonsmetode	39,2	55,4	52,5	61,5	51,6
	Distribusjon	50,4	49,0	75,0	44,0	66,9
	Støttefunksjon	55,1	52,4	73,3	52,6	69,7
Markedsinnovasjon	Design	32,1	52,9	14,2	51,2	31,8
	Media	54,0	51,0	66,3	41,8	57,8
	Kanal	58,4	54,9	54,4	58,1	59,4
	Prising	64,8	56,2	72,9	52,9	74,6

Ettersom vi har ti innovasjonsindikatorer som er målt på fire ulike måter, får vi til slutt hele 40 indikatorer for innovasjon i en region.

Datagrunnlaget er for lite til å vise statistikk på kommunenivå, men vi kan se hvor innovative bedriftene i regionen samlet er. I tabellen over har vi vist resultatene for Grenland. Næringslivet i Grenland gjør bra på flere indikatorer.

Enbedriftsforetakene har variable resultat for de ulike indikatorene, mens flerbedriftsforetakene i stor grad havner rundt middels.

Til høyre i tabellen har vi summert resultatene for de ti innovasjonsindikatorerne. Grenland gjør det

over middels eller middels for de fleste indikatorer. Grenland gjør det best for nye metoder for prising, støttefunksjoner og metoder for lagring, levering eller distribusjon. Grenland gjør det under middels for to indikatorer; vesentlige endringer i design av en vare eller tjeneste og for produktinnovasjoner som også er nye for markedet.

Videre skal vi slå sammen indikatorene og gruppere de i de tre typene innovasjon; produktinnovasjon, prosessinnovasjon og markedsinnovasjon.

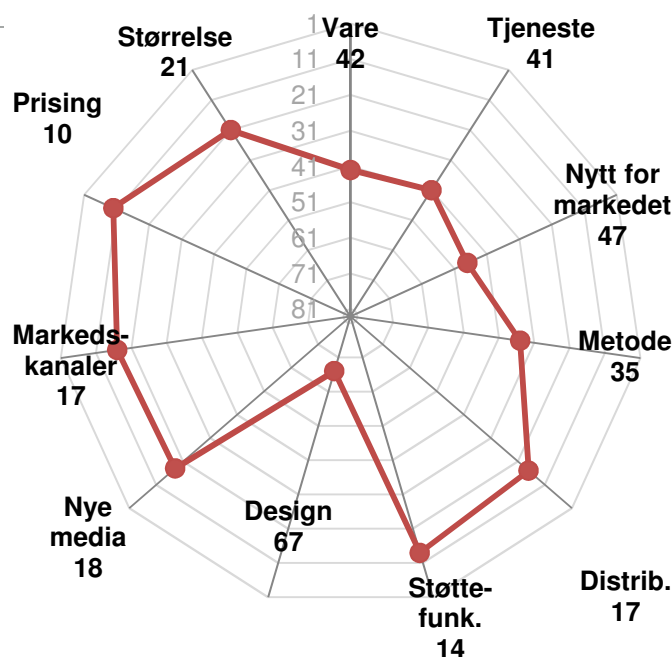
5.2 Innovasjon i Grenland

I figur 31 ser vi hvordan Grenland kommer ut på de ulike innovasjonsindikatorerne sammenliknet med de andre regionene.

I tillegg til indikatorene i tabell 2, har vi tatt med en indikator for den relative størrelsen til næringslivet som er omfattet av målingene. Regioner som har relativt mange bedrifter i de bransjene som er undersøkt, blir dermed ”premiert” i forhold til nærings svake regioner.

Plasseringene til Grenland er god for de fleste indikatorene. Næringslivet i Grenland er nummer ti av 83 regioner når det gjelder nye metoder for prising og nummer 14. for støttefunksjoner.

Grenland skårer lavt for endringer i design av en vare eller tjeneste. Grenland skårer også under middels for den viktige indikatoren ”nytt for markedet”.



Figur 31: Grenlands rangering blant 83 regionene med hensyn til ulike innovasjonsindikatorer.

Regionene i BTV

I figur 32 er indikatorene samlet i de tre hovedtypene, som igjen danner grunnlaget for en samlet innovasjonsgrad. Resultatene er vist for regionene i Buskerud, Telemark og Vestfold.

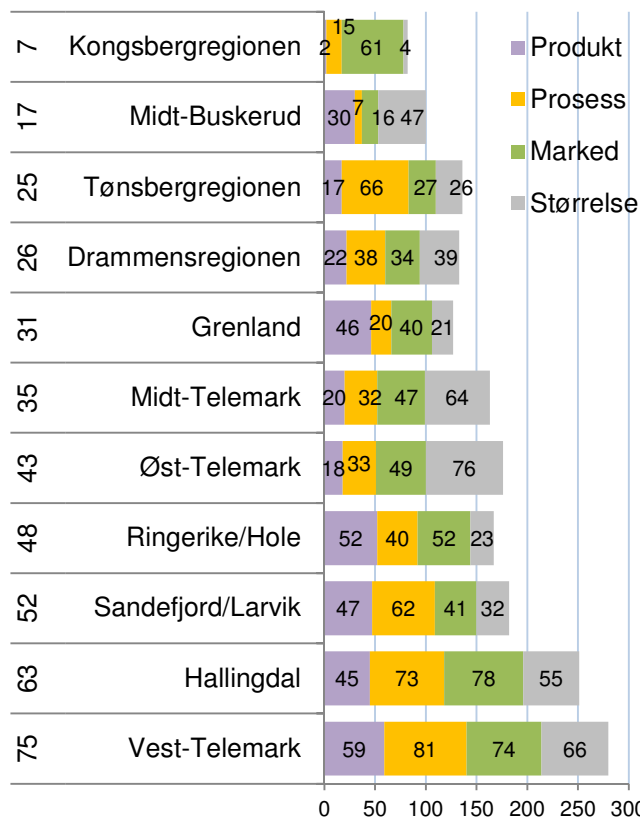
Kongsbergregionen er nummer sju av alle regionene i landet, til tross for at regionen skårer langt under middels for markedsinnovasjon.

Grenland er rangert som nummer 31 av 83 regioner. Grenland gjør det spesielt bra for prosessinnovasjon og har et stort næringsliv.

Midt-Telemark kommer på en 35. plass. Ser man bort i fra størrelse, gjør Midt-Telemark det bedre enn Grenland på de enkelte hovedtypene for innovasjon.

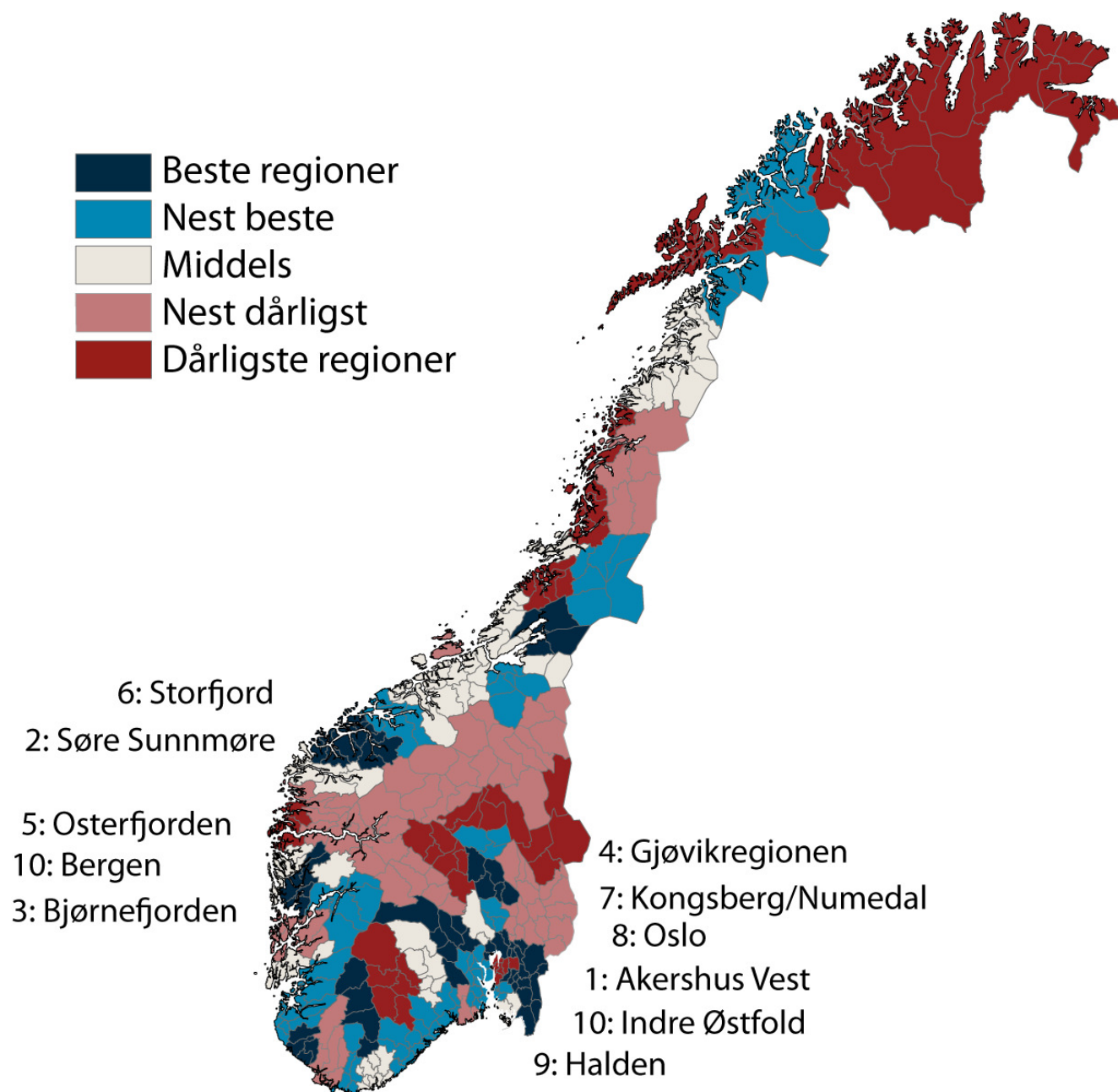
Øst-Telemark gjør det middels, men blir trukket for lav næringsstøttestet. Øst-Telemark gjør det spesielt bra på produktinnovasjon.

Vest-Telemark gjør det svakt og kommer samlet på en 75. plass.



Figur 32: Rangering blant de 83 regionene i landet for hver av de tre hovedtypene innovasjon samt næringslivets størrelse for regionene i BTV. Til venstre vises rangering for samlet innovasjonsgrad.

Innovasjonsfrekvens i regionene



Figur 33: kart med variasjoner i innovasjonsfrekvens for regionene.

Kartet over viser variasjonene i innovasjonsfrekvens i regionene i Norge. De ti beste regionene, eller 11 ettersom det er delt tiendeplass, fordeler seg med seks på Østlandet og fem på Vestlandet.

Det er tre klynger med innovative regioner. En klynge går fra Halden, via Indre Østfold til Oslo og Akershus Vest. Nedre Romerike på 15. plass er med i denne klyngen.

Bergen og naboregionene Bjørnefjorden og Osterfjorden er den andre klyngen, og Søre Sunnmøre og Storfjord er den tredje. Ålesundregionen er rangert på 17. plass og er med i denne klyngen.

Kongsbergregionen, Gjøvikregionen, Setesdal, Dalane og Innherred er regioner som er med blant de 17 beste regionene utenfor disse tre områdene.

5.3 Innovative bransjer

Det er store forskjeller mellom de ulike bransjene med hensyn til andel innovative bedrifter.

Bransjene tilknyttet informasjonsteknologi, som produksjon av datamaskiner, tjenester tilknyttet informasjonsteknologi og informasjonstjenester, har en høy andel innovative foretak, både når det gjelder produkt- og prosessutvikling og markeds-innovasjon. 61,1 prosent av alle foretak som er i bransjen produksjon av datamaskiner har produktutvikling, og 31,6 prosent har introdusert produkter som er nye i markedet.

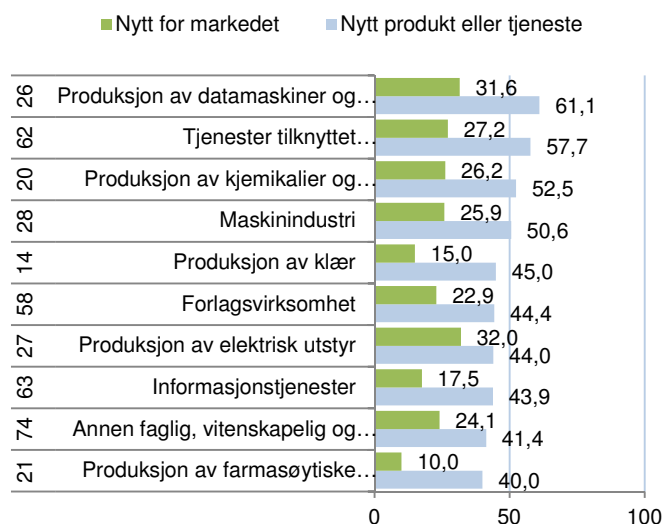
Produktutvikling trenger ikke nødvendigvis å være knyttet til teknologi. Produksjon av klær er en av bransjene med høyeste andel produktutvikling. Dette er sannsynligvis produktutvikling som ikke er teknologisk, men mer knyttet til design.

Bransjer med høy andel foretak med prosessutvikling er i stor grad de samme som har høy andel produktutvikling. I bransjene tjenester knyttet til informasjonsteknologi og telekommunikasjoner er det en høy andel av bedriftene som har introdusert nye støttefunksjoner. Det er mest sannsynlig nye støttefunksjoner basert på informasjonsteknologi. For bransjer som produksjon av kjemikalier og metaller er det mer tradisjonell utvikling av produksjonsmetoder som dominerer.

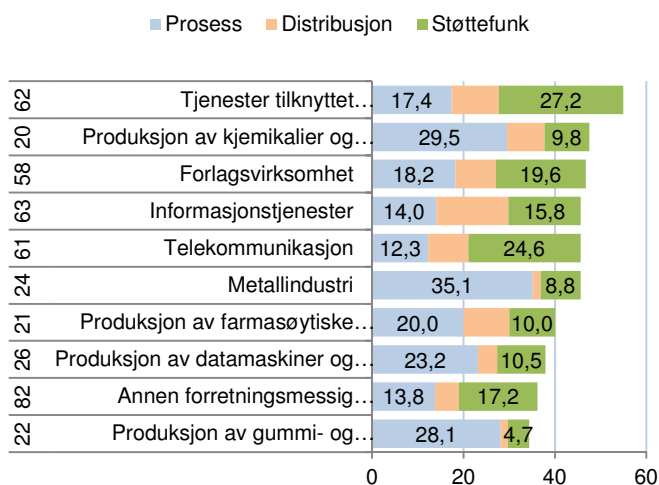
Når det gjelder markedsinnovasjoner, er det bransjen produksjon av drikkevarer som har høyest andel innovative foretak. Her er også produksjon av klær og produksjon av lær og lærvarer høyt rangert.

Noen bransjer har nesten ikke foretak med innovasjon. Det gjelder for eksempel transport og bygg og anlegg.

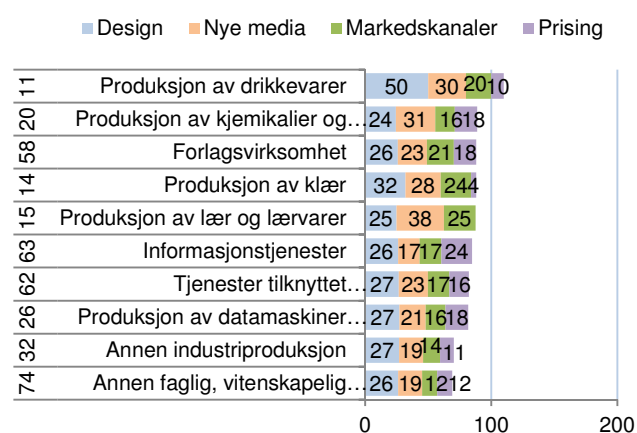
De store forskjellene i andel innovative foretak mellom bransjene, gjør at ulik bransjestruktur kan få stor betydning for andel innovative foretak i regioner. Regioner med ulik bransjestruktur vil kunne få ulik andel innovative foretak på grunn av bransjestrukturen.



Figur 34: Bransjene med høyest andel innovative foretak, produktutvikling. Til venstre vises bransjekode.



Figur 35: Bransjene med høyest andel innovative foretak, prosessutvikling. Til venstre vises bransjekode.



Figur 36: Bransjene med høyest andel innovative foretak, markedsinnovasjon. Til venstre vises bransjekode.

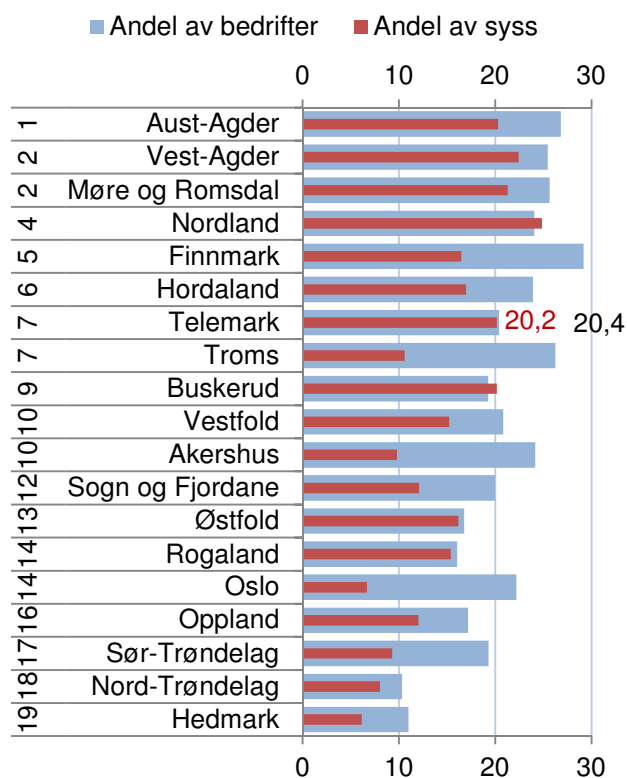
5.4 Internasjonalisering

Innovasjonsundersøkelsen inneholder også opplysninger om bedriftenes markedsorientering. Det spørres om bedriften har hovedmarkedet lokalt, nasjonalt eller internasjonalt. Dette kan vi bruke til å se hvilke områder som har det mest internasjonale næringslivet.

I figur 37 ser vi hvordan fylkene kommer ut når det gjelder internasjonalisering. Her er det brukt to forskjellige indikatorer. Den ene er andelen av bedriftene i innovasjonsundersøkelsen som oppgir at hovedmarkedet er utenfor Norge. Den andre indikatoren er andelen av privat sysselsetting i bedrifter med hovedmarkedet utenfor Norge.

Agderfylkene, Møre og Romsdal, Nordland og Finnmark har det mest internasjonale næringslivet av fylkene.

I Telemark hadde 20,2 prosent av foretakene som ble spurt i innovasjonsundersøkelsen hovedmarkedet utenfor Norge. De store og små selskapene var like internasjonalt orienterte, andelen av sysselsettingen i internasjonalt orienterte selskap var 20,4 prosent. Dette plasserer Telemark som nummer sju blant de 19 fylkene i Norge.



Figur 37: Rangering av fylkene etter andel av bedriftene i innovasjonsundersøkelsen som har hovedmarkedet utenfor Norge, samt andel av privat sysselsetting i bedrifter med hovedmarked utenfor Norge.

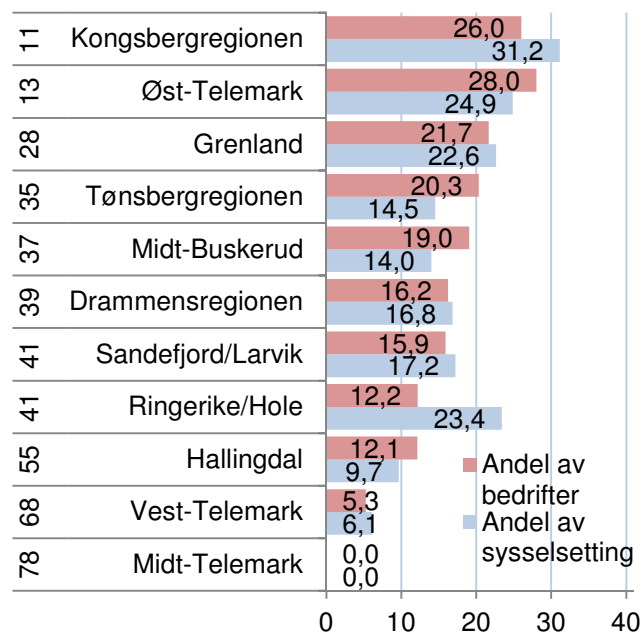
Internasjonalisering i regionene

Regionene kan også måles med hensyn til internasjonalisering i næringslivet. I figur 38 ser vi hvordan regionene i BTV kommer ut.

Øst-Telemark er nummer 13 av de 83 regionene i landet når det gjelder internasjonalisering. Her var 28 prosent av bedriftene internasjonalt markedsorienterte.

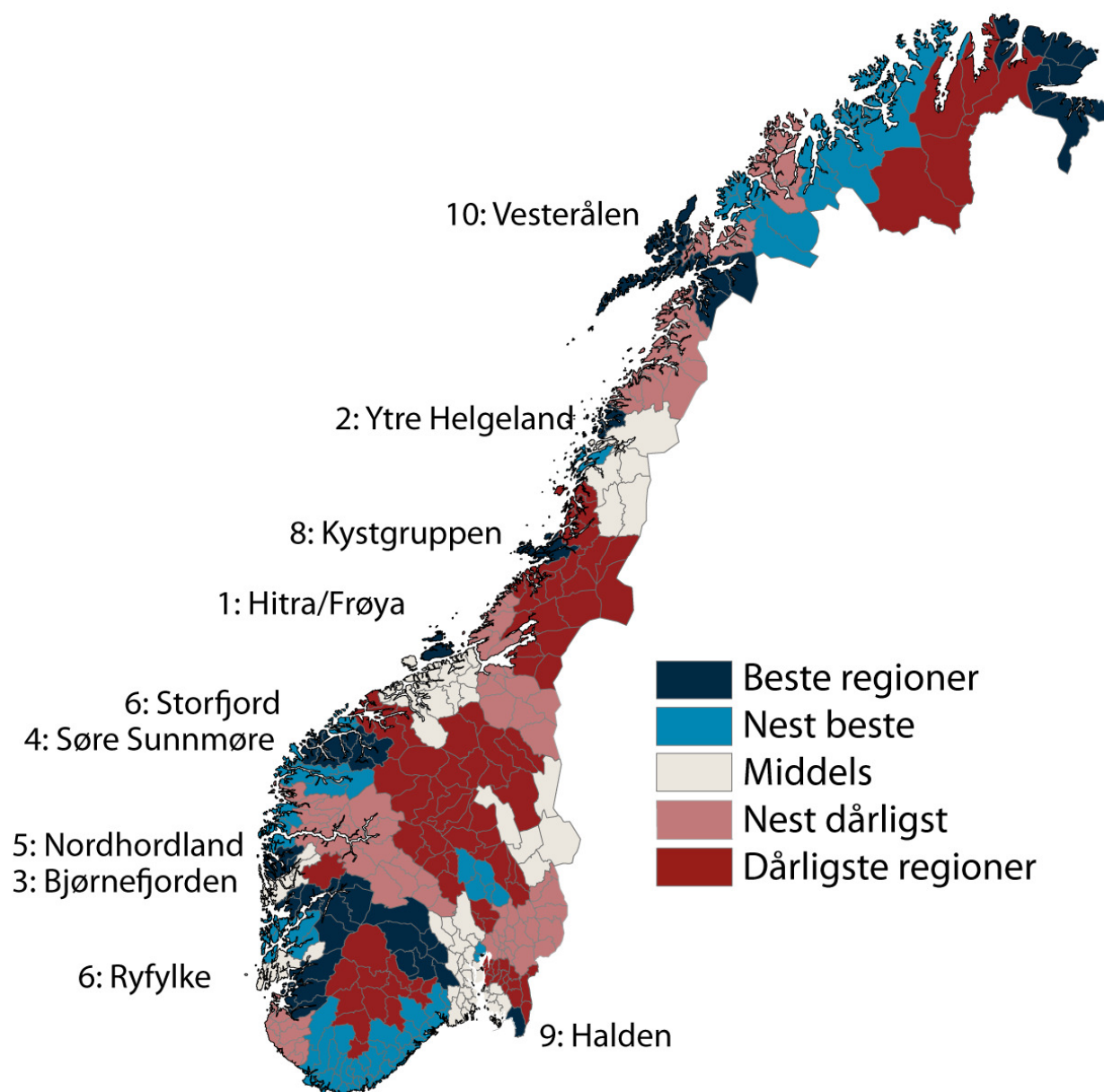
Grenland har også et internasjonalt orientert næringsliv, med rangeringsnummer 28 blant de 83 regionene i landet. 21,7 prosent av bedriftene hadde hovedmarked utenfor Norge.

Vest- og Midt-Telemark har et lite internasjonalt orientert næringsliv. Ingen av bedriftene i Midt-Telemark som har deltatt i undersøkelsen har svart at de har hovedmarkedet utenfor Norge.



Figur 38: Andel av bedriftene i innovasjonsundersøkelsen i regionene i BTV som har hovedmarkedet utenfor Norge, samt andel av privat sysselsetting i bedrifter med hovedmarked utenfor Norge. Til venstre er regionens rangering blant de 83 regionene i landet.

Regionale mønstre for internasjonalisering



Figur 39: Variasjoner i internasjonalisering i næringslivet mellom de 83 politiske regionene.

Ni av de ti regionene med det mest internasjonale næringslivet finner vi langs kysten, fra Ryfylke til Vesterålen. Bare Halden sniker seg inn blant de ti mest internasjonale regionene fra Østlandet.

Kongsberg/Numedal er nesten med blant de ti mest internasjonale regionene som nummer 11, mens Øst-Telemark er nummer 13.

Grenland hører til blant de nest mest internasjonale regionene, mens Midt- og Vest-Telemark er blant de minst internasjonale.

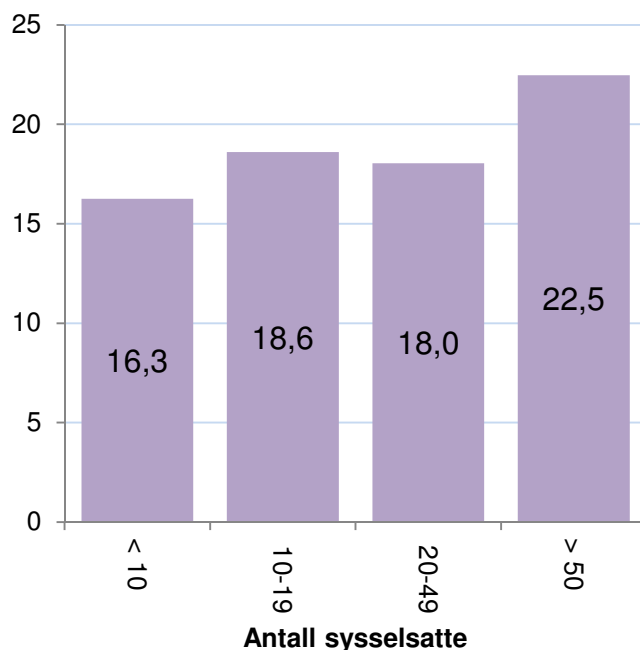
Innovasjon og bedriftenes størrelse

Er det en sammenheng mellom bedriftenes størrelse og sannsynligheten for at de er innovative?

I figur 40 ser vi hvordan andel bedrifter med produktutvikling varierer med størrelsen på bedriftene, målt med antall sysselsatte. Blant bedrifter med over 50 sysselsatte oppga 22,5 prosent at de hadde introdusert nye produkter. Blant bedrifter med mindre enn 10 ansatte oppga 16,3 prosent at de hadde hatt produktutvikling.

Det er tilsynelatende en sammenheng mellom bedriftenes størrelse og innovasjon. Store bedrifter har høyere sannsynlighet for å være innovative enn små bedrifter.

Store bedrifter har større ressurser og har dermed lettere for å kunne sette av midler til utvikling. Store bedrifter har også ofte et større produktspekter og dermed også flere produkter som vil kunne trenge fornying.



Figur 40: Prosentvis andel bedrifter med produktutvikling, gruppert etter bedriftenes størrelse.

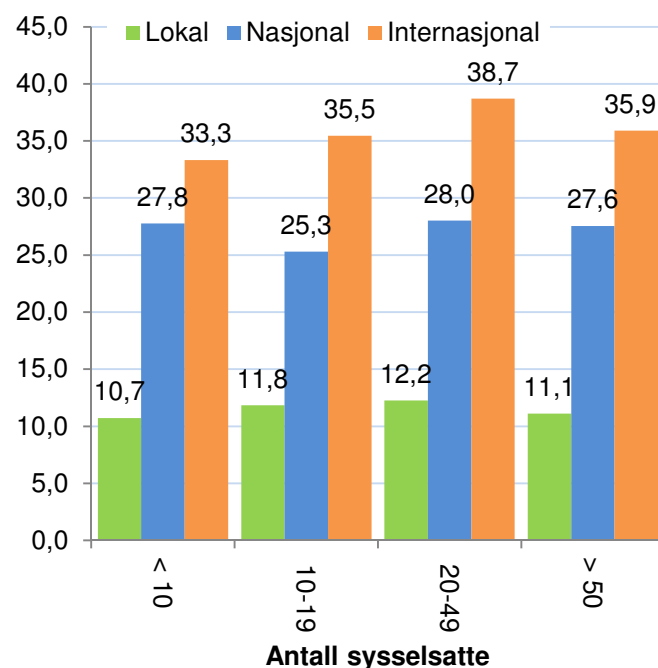
Innovasjon, størrelse og internasjonalisering

I figur 41 ser vi hvordan andel bedrifter med produktutvikling varierer mellom bedrifter med ulik størrelse og ulik markedsorientering. Vi kan se at det er en sterk sammenheng mellom markedsorientering og innovasjon. Bedrifter med hovedmarkedet utenfor Norge har langt høyere sannsynlighet for produktinnovasjon enn de andre. Bedrifter med et nasjonalt marked har også langt høyere andel innovative bedrifter enn bedrifter med et lokalt marked.

Det er imidlertid liten forskjell i andelen innovative bedrifter i ulik størrelse.

Markedsorienteringen til bedriften synes dermed å være langt viktigere enn størrelsen for om bedriften er innovativ.

De store bedriftene er oftere internasjonalt orientert, mens de minste ofte er lokalt orientert. Det er årsaken til at vi fikk den tilsynelatende positive sammenhengen mellom størrelse og innovasjon i figur 40.



Figur 41: Prosentvis andel bedrifter med produktutvikling, gruppert etter størrelse og markedsinnretning.

5.5 Innovasjonsklima

Hvis et fylke har høy innovasjonsfrekvens på grunn av at de har et næringsliv med mange bedrifter og foretak i bransjer med høy innovasjon, kan dette gi et litt feilaktig bilde av hvor sterk fylket er på innovasjon. Vi ønsker derfor å se på hvordan fylkene gjør det når vi tar hensyn til bedriftenes bransje og størrelse målt i antall ansatte. Dette har vi gjort gjennom logistiske regresjoner der de enkelte innovasjonsindikatorne er brukt som avhengig variabel. Resultatet kan brukes til å se hvor høy andel innovasjonsforetak de enkelte fylkene har, gitt bransjestruktur og størrelse. Dette kaller vi innovasjonsklima. Hvis et fylke har høy innovasjonsandel gitt bransje og størrelse, betyr det at regionen har et sterkt innovasjonsklima.

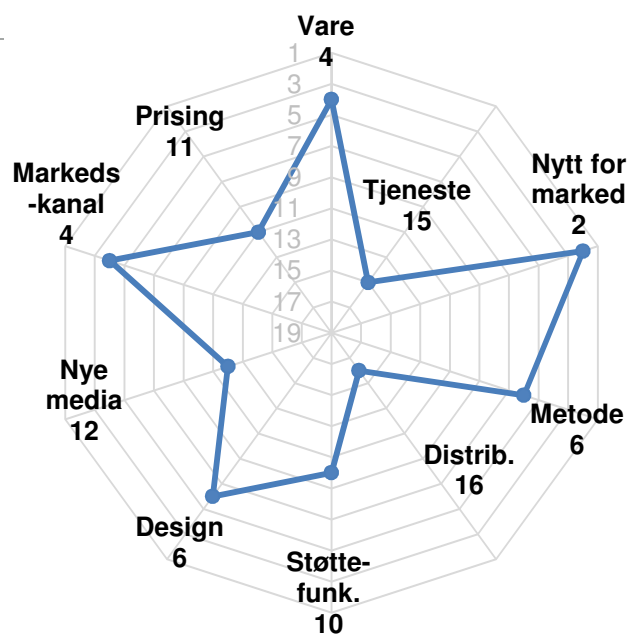
I figur 42 ser vi rangeringen til Telemark for de ulike indikatorene når vi tar hensyn til bedriftenes bransje og størrelse. Telemark gjør det veldig bra for flere indikatorer, som innovasjoner som er nytt for markedet og innovasjon i varer. Det betyr at Telemark har høy innovasjon gitt bransjestrukturen.

Innovasjonsfrekvens og innovasjonsklima er ikke direkte sammenlignbart, siden datagrunnlaget er litt uliktⁱⁱⁱ.

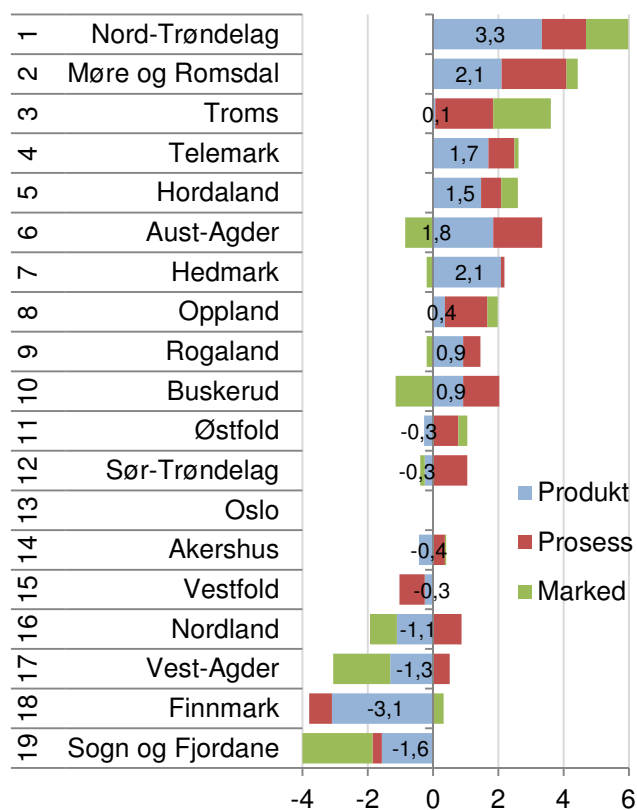
Figur 43 viser de standardiserte koeffisientene fra regresjonen for samlegruppene. Verdiene er vektet på samme måte som tidligere, som blant annet betyr at produktinnovasjon får høyest betydning. Oslo er brukt som referansefylke. Verdiene til Oslo er derfor null og betyr at Oslo er ”utgangspunktet”. Fylker som har positive verdier har bedre innovasjonsklima enn Oslo. Verdiene gir en indikasjon på hvor viktig de ulike innovasjonstypene er for den samlede rangeringen.

Nord-Trøndelag har sterkest innovasjonsklima, og det er spesielt innenfor produktinnovasjon Nord-Trøndelag gjør det bra. Møre og Romsdal kommer på andreplass. Begge disse fylkene hadde også høy innovasjonsfrekvens. Troms og Telemark på de to neste plassene gjør det derimot bra for innovasjonsklima, men hadde ikke høy innovasjonsfrekvens.

Oslo og Akershus var på topp for innovasjonsfrekvens, men har svakt innovasjonsklima.



Figur 42: Telemarks rangering for innovasjonsklima på de ulike innovasjonsindikatorne.



Figur 43: Innovasjonsklima for fylkene. Vektete standardiserte koeffisienter for de tre hovedgruppene innovasjonsindikatorer.

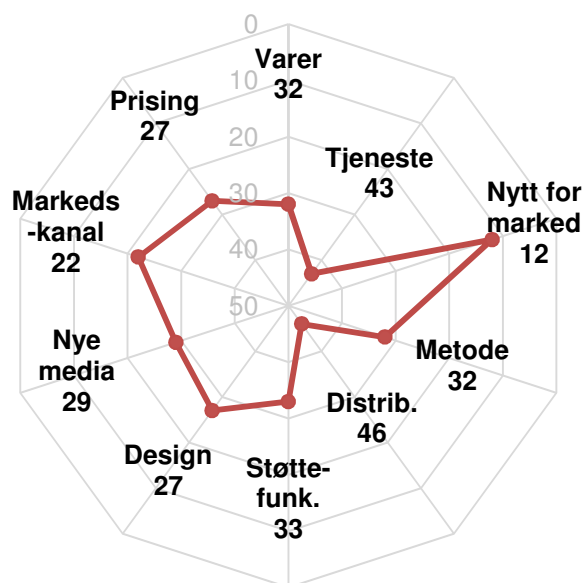
Innovasjonsklima i Grenland

Figur 44 viser hvordan Grenland kommer ut på rangeringen for innovasjonsklima for de ulike indikatorene.

Grenland kommer på 12. plass for klima for produktinnovasjon som er nytt for markedet. Grenland hadde under middels frekvens for denne indikatoren.

Grenland gjør det godt over middels for alle markedsindikatorene, der Grenland er rangert fra 22. til 29. plass.

Grenland gjør det under middels på kun to indikatorer; innovasjon i tjenester og metoder for lagring, levering eller distribusjon.



Figur 44: Grenlands rangering for innovasjonsklima med hensyn til de ti indikatorene for innovasjon.

Rangering av regionene samlet

I figur 45 ser vi rangeringen til regionene for de tre hovedtypene innovasjon og samlet.

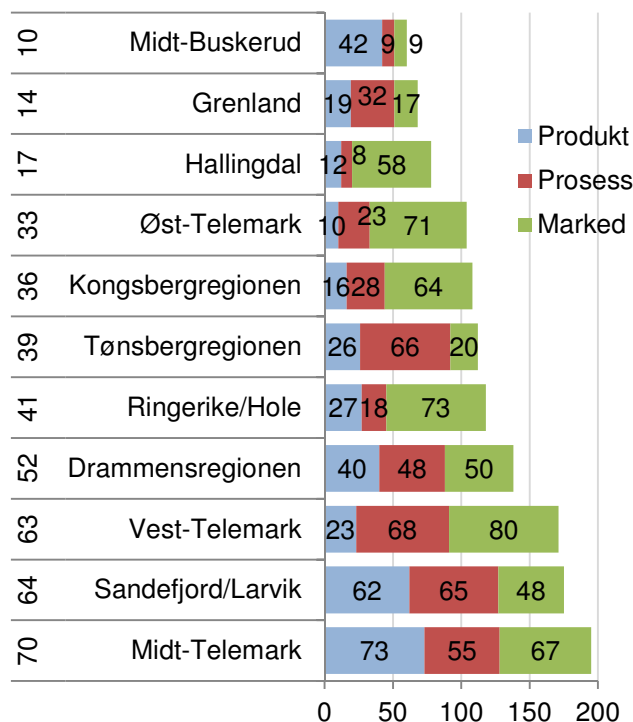
Grenland er regionen med det 14. sterkeste innovasjonsklimaet i Norge. Bare Midt-Buskerud har sterkere innovasjonsklima i BTV.

Grenland gjør det betydelig bedre på innovasjonsklima enn for innovasjonsfrekvens, der Grenland ble rangert som nummer 31. Grenland har et sterkt innovasjonsklima for produktinnovasjon og markedsinnovasjon, og gjør det også over middels for prosessinnovasjon.

Øst-Telemark er også rangert over middels, som nummer 33 for innovasjonsklima.

Vest-Telemark er på 63. plass. Dette er likevel bedre enn for innovasjonsfrekvens.

Midt-Telemark hadde en sterk plassering for innovasjonsfrekvens, men havner på plass nummer 70 for innovasjonsklima. Det er spesielt det svake klimaet for produktinnovasjon som trekker ned.



Figur 45: Rangering for innovasjonsklima for de tre hovedtypene innovasjon for regionene i BTV. Samlet rangering blant landets 83 regioner vist til venstre.

Innovasjonsfrekvens og innovasjonsklima



Figur 46: Regionenes rangering for samlet innovasjonsklima og innovasjonsfrekvens.

I figur 46 har vi vist rangeringen for innovasjonsklima og innovasjonsfrekvens i samme diagram. Det er interessant å se dette i sammenheng, til tross at de to ikke er direkte sammenliknbare.

Innovasjonsfrekvensen vises på den lodrette akse. Øverst i diagrammet vises regionene med høyest innovasjonsfrekvens, mens de med lavest innovasjonsfrekvens er vist nederst i diagrammet. Akse krysser i midten av diagrammet, slik at regionene over akse har over middels innovasjonsfrekvens. På den vannrette akse vises innovasjonsklima. Regionene med svakest innovasjonsklima vises til venstre i diagrammet, mens regionene med sterkest innovasjonsklima vises til høyre. Denne akse krysser også i midten, slik at regionene til høyre for akse har over middels innovasjonsklima.

De mest vellykkede regionene befinner seg i øvre høyre kvadrant. Disse har både over middels inno-

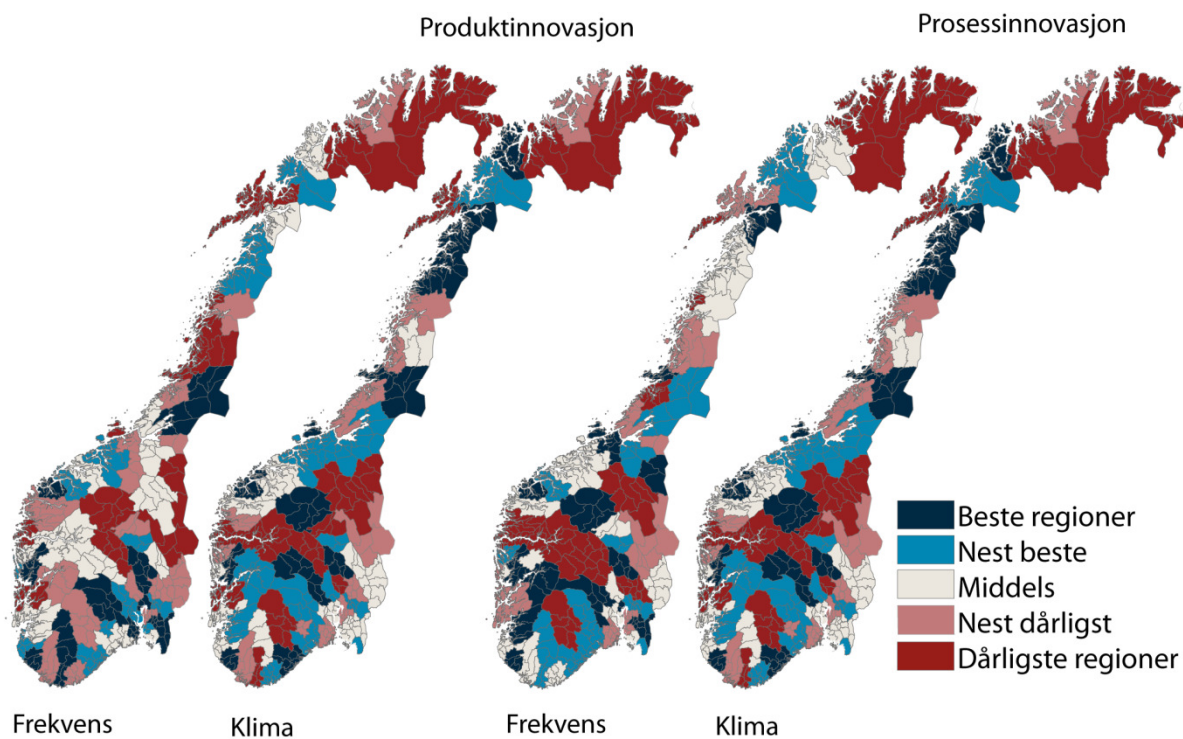
vasjonsklima og innovasjonsfrekvens. Grenland havner i denne gruppen.

I øvre venstre kvadrant er de regionene som har høy innovasjonsfrekvens, men svakt innovasjonsklima. Disse har en bransjestruktur med høy innovasjonsfrekvens, men er ikke sterke innovasjonsregioner når man tar hensyn til bransje og størrelse. Midt-Telemark befinner seg i denne gruppen.

I nedre høyre kvadrant er regionene som har under middels innovasjonsfrekvens, men over middels innovasjonsklima. Disse regionene har en mindre gunstig bransjestruktur, men har høy innovasjon. Øst-Telemark er her, men er ikke langt unna å være middels for innovasjonsfrekvens. Med en plass bedre på denne akse, ville Øst-Telemark vært i den beste kvadranten.

I nederste venstre kvadrant er de regionene med både lav innovasjonsfrekvens og svakt innovasjonsklima. Vest-Telemark i denne kategorien.

Regionale trender



Figur 47: Innovasjonsfrekvens og innovasjonsklima for produkt og prosessinnovasjon i regionene.

I figur 47 har vi sammenliknet innovasjonsfrekvens og innovasjonsklima for gruppene produktinnovasjon og prosessinnovasjon i regionene.

Flere regioner på Vestlandet har et sterkt innovasjonsklima. De regionene som har sterkest innovasjonsklima for produktinnovasjon er Bjørnefjorden, Søre Sunnmøre og Osterfjorden.

Sentrale regioner på Østlandet, som har høy innovasjonsfrekvens, har et langt svakere innovasjonsklima. En gunstig bransjestruktur gir en høy innovasjonsfrekvensen.

Det er mange distriktsregioner som har et sterkt innovasjonsklima for produktinnovasjon. Deler av Telemark, Buskerud og Hedmark kommer godt ut for innovasjonsklima.

For prosessinnovasjon kommer også mange Vestlandsregioner godt ut for innovasjonsklima. Regionene som har sterkest innovasjonsklima er Søre Sunnmøre og Bjørnefjorden, som også har sterkt innovasjonsklima for produktinnovasjon. Tredje

sterkeste region for prosessinnovasjon gitt bransje og størrelse er Hitra/Frøya. Denne regionen har ikke sterkt innovasjonsklima for produktinnovasjon. Hitra/Frøya har en vellykket fiskeriindustri, der det først og fremst er på prosessiden man har mulighet til å innovere.

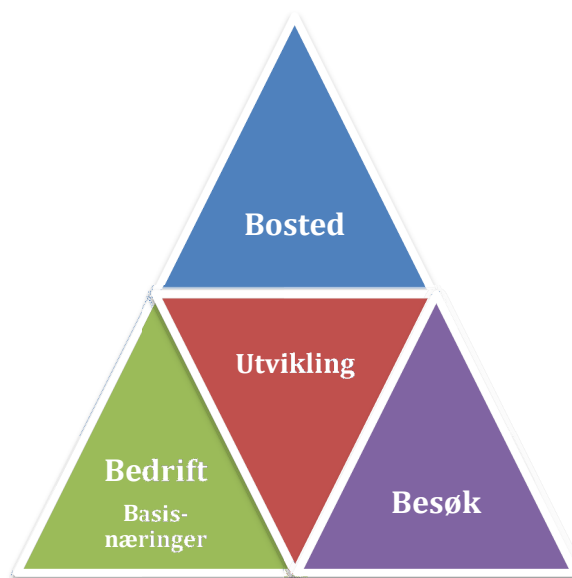
En rekke distriktsregioner i Sør-Norge viser seg å ha et betydelig sterkere innovasjonsklima enn innovasjonsfrekvens for prosessinnovasjon. Flere distriktsregioner på Østlandet kommer høyt ut på klima for prosessinnovasjon, som Nord-Gudbrandsdal, Hallingdal og Midt-Buskerud.

Finmark gjør det dårlig både for innovasjonsfrekvens og innovasjonsklima. Enkelte regioner i Troms og Nordland kommer imidlertid bedre ut for innovasjonsklima.

Generelt er det ikke lett å finne mønstre i innovasjonsgraden mellom regionene i Norge. Det betyr at innovasjonen i næringslivet ikke følger landsdelene, men er spredt rundt i landet.

6. Attraktivitetspyramiden

Attraktivitetspyramiden er en modell for å forstå steders utvikling, vekst eller nedgang. Samtidig er Attraktivitetspyramiden et verktøy for å utvikle strategier for stedsutvikling. Ideen bak Attraktivitetspyramiden er at steder utvikler seg i henhold til deres attraktivitet langs tre dimensjoner: Besøk, bosted og bedrifter. Den første versjonen av Attraktivitetspyramiden ble utviklet i 2010. I denne rapporten presenterer vi den nye versjonen – som beholder de samme prinsippene, men med noen metodiske forbedringer^{iv}.



Attraktivitetspyramiden forklarer steders vekst som et resultat av tre typer attraktivitet: Bedrifts-, besøks- og bostedsattraktivitet.

Bedriftsdimensjonen fokuserer på steders attraksjonskraft som produksjonssted for varer og tjenester som kan eksporteres til andre steder. Dette er produksjon knyttet til naturressurser, som landbruk, fiske og utvinning, vareproduserende industri og teknologiske tjenester. Vi kaller dette basisnæringer. Mange steder er basert på denne typen attraktivitet, ved at de har hatt gunstige betingelser for primærnæringer, eller for industriproduksjon gjennom nærhet til råvarer eller kraft. I dag er teknologiske tjenester en type produksjon som kan selges over lange avstander, hvor råstoffet er kompetent arbeidskraft. Teknologiske tjenester er en raskt voksende næring som har helt andre lokaliseringsbetingelser enn naturbasert næring og industri.

Mange steder har også vokst fram gjennom å være attraktive for besøk. Ofte har denne attraktiviteten

oppstått gjennom at steder har vært knutepunkter for kommunikasjoner. Attraktivitet for besøk skaper mange arbeidsplasser i næringer som er avhengige av direkte salg til kunder. Dette er næringer som tradisjonelt reiseliv, butikkhandel, aktiviteter, underholdning og kultur.

Attraktivitet som bosted er historisk sett en ny type attraktivitet, som etter hvert har blitt den tredje viktige drivkraften. Etter hvert som stadig flere pendler mellom bosted og arbeidssted har noen steder kunnet vokse utelukkende gjennom å være attraktive som bosteder. Slike steder har gjerne stor utpendling til naboregioner. For å måle attraktivitet som bosted bruker vi Attraktivitetsbarometeret. Attraktivitetsbarometeret måler steders tiltrekningskraft for innflytting når effekten av arbeidsplassveksten er trukket fra.

I dette kapitlet vil vi presentere de tre attraktivitetstypene hver for seg, og til slutt se på noen vekstfaktorer som ikke fanges opp av modellen.

6.1 Viktige trender

De siste ti årene har antall arbeidsplasser i basisnæringene sunket i Norge. Basisnæringer er industri, primærnæringer og teknologiske tjenester. Basisnæringene er følsomme for konjunkturer og svinger mer enn andre.

Antall arbeidsplasser i besøksnæringene, som er næringer innenfor reiseliv, aktiviteter og handel, har økt med 14 prosent fra 2000 til 2010.

Arbeidsplasser knyttet til lokal bosetting øker mest. Dette er arbeidsplasser i kommunene og private arbeidsplasser i undervisning og helse og omsorg.

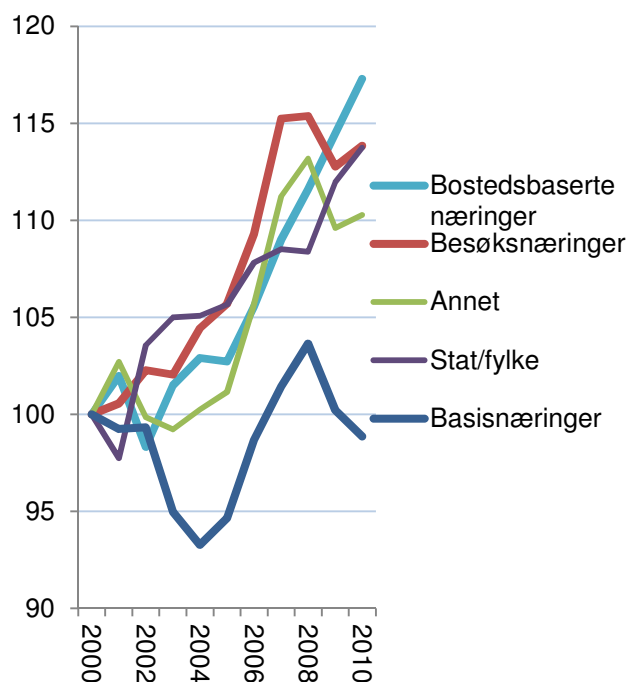
Disse tre typene av arbeidsplasser er knyttet til hver sin akse i attraktivitetspyramiden. Etter hvert som bostedsbaserte næringer og besøksnæringer vokser, blir attraktivitet for besøk og bosetting gradvis mer viktig, mens attraktivitet for bedrifter i basisnæringene gradvis blir mindre enerådende. Tidligere var regional utvikling sterkt fokusert på konkurranseutsatte næringer i basisnæringene. I dag må en også ta hensyn til de andre attraktivitetsdimensjonene.

Sammensetningen av arbeidsplassene

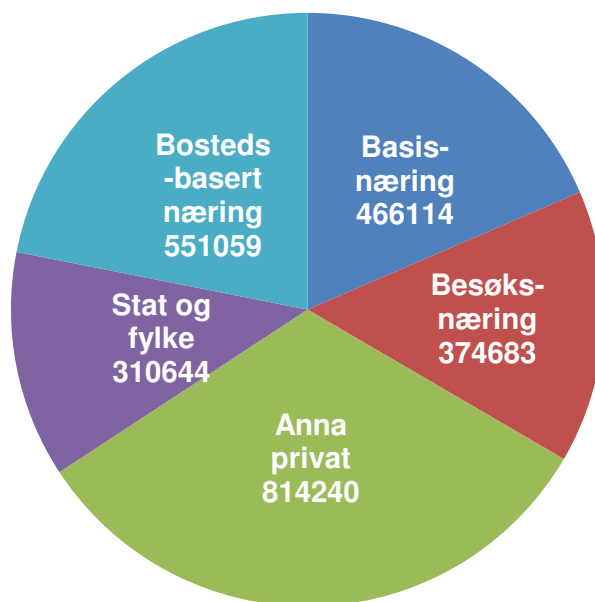
I figur 49 viser vi hvordan de ulike kategoriene av arbeidsplasser er fordelt i Norge i 2010.

Basisnæringene teller 466 000 arbeidsplasser, og er fremdeles større enn besøksnæringene, som har 375 000 arbeidsplasser. De bostedsbaserte næringene har i dag flere arbeidsplasser enn basisnæringene, men i 2000 var basisnæringene større enn de bostedsbaserte næringene.

Andre private næringer er hovedsaklig tjenester som ikke er direkte konkurranseutsatte. Både arbeidsplasser i stat/fylke og de andre næringene er ofte senterfunksjoner som er konsentrert til de største byene og regionale sentra. I våre analyser blir veksten i disse arbeidsplassene på et sted betraktet som en funksjon av stedets attraktivitet i sum langs de tre aksene. Men her vil også veksten kunne variere en del. Dette vil vi se nærmere på i kapittel 7.1.



Figur 48: Utvikling i antall arbeidsplasser i Norge i basisnæringer, besøksnæringer og bostedsbaserte næringer, indeksert slik at nivået i 2000=100.



Figur 49: Fordeling mellom ulike kategorier av arbeidsplasser i Norge i 2010.

6.2 Bedriftsattraktivitet

Begrepet bedriftsattraktivitet forsøker å fange opp at mange steder har grodd opp på grunn av at det har vært gunstig å produsere varer og tjenester for salg til andre regioner. Mange steder i Norge har en slik historisk bakgrunn, enten i naturressurser som fisk og landbruksarealer eller tilgang på kraft eller havner. Etter hvert har teknologibaserte tjenester vokst opp til en betydelig næring. Dette er tjenester som ikke er lokale, men som også selges i et nasjonalt eller internasjonalt marked.

Vi kaller disse næringene basisnæringer. Vi kunne ha brukt begrepet konkurranseutsatte næringer, men mange vil hevde at landbruket ikke er konkurranseutsatt. Landbruksproduksjonen i Norge er imidlertid ikke lokalt basert, fordi produktene stort sett omsettes utenfor de stedene hvor produksjonen foregår.

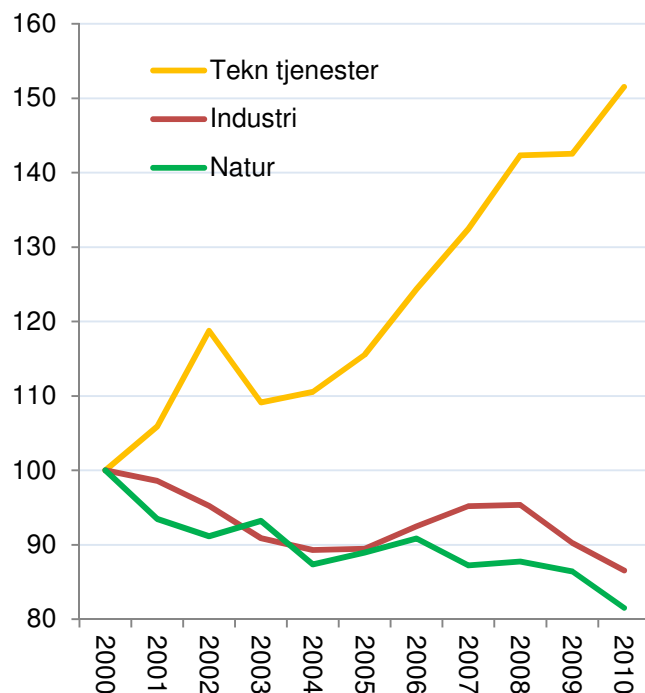
Mens naturbaserte næringer, i hovedsak primærnæringene, og industrien har synkende sysselsetting, øker sysselsettingen i de teknologiske tjenestene sterkt. Distriktene har et fortrinn når det gjelder industri og naturbasert næring, ettersom de har tilgang til arealer og naturressurser. For teknologiske tjenester er det kompetente hoder som er råvarene. Disse finnes det flest av i byene. Denne utviklingen er en av drivkreftene til sentraliseringen.

I figur 51 har vi vist nivå og vekst for basisnæringene i Porsgrunn og referansekommunene.

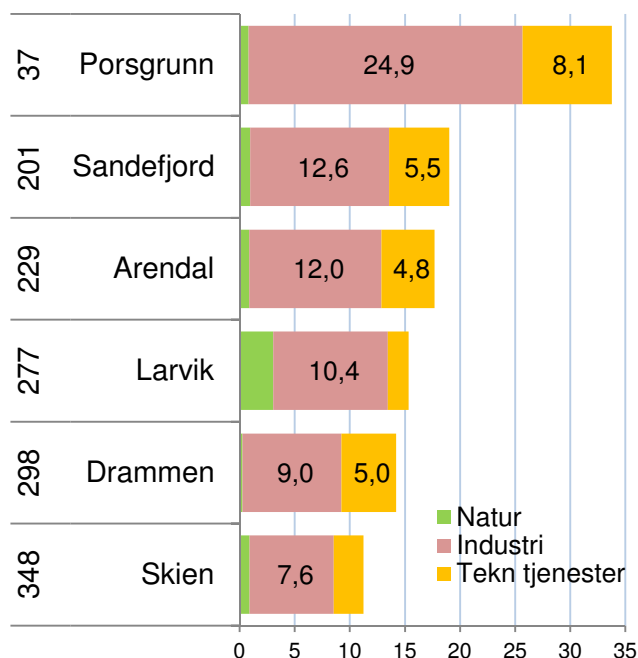
Her kan vi se at Porsgrunn er en sterk bedriftskommune. Ingen av de andre referansekommunene er i nærheten av å ha like høy andel av sysselsettingen i basisnæringene. Porsgrunn er også nummer 37 i landet når det gjelder konsentrasjon av basisnæringer.

Det er spesielt industrien som drar opp nivået, dette er også den største av basisnæringene nasjonalt. I Porsgrunn tilsvarer sysselsettingen i industrien 24,9 prosent av samlet sysselsetting. Porsgrunn har også høy andel sysselsetting i teknologiske tjenester. Selv om dette utgjør en mindre andel av arbeidsplassene, er bransjen interessant fordi dette er en vekstnæring. Det er faktisk bare 12 kommuner i landet med høyere konsentrasjon av teknologiske tjenester enn Porsgrunn.

Ingen av kommunene har mye sysselsetting i naturbaserte næringer.



Figur 50: Utvikling i antall arbeidsplasser i perioden 2000-2010 i Norge i forskjellige kategorier av basisnæringer, indeksert slik at nivået i 2000=100.

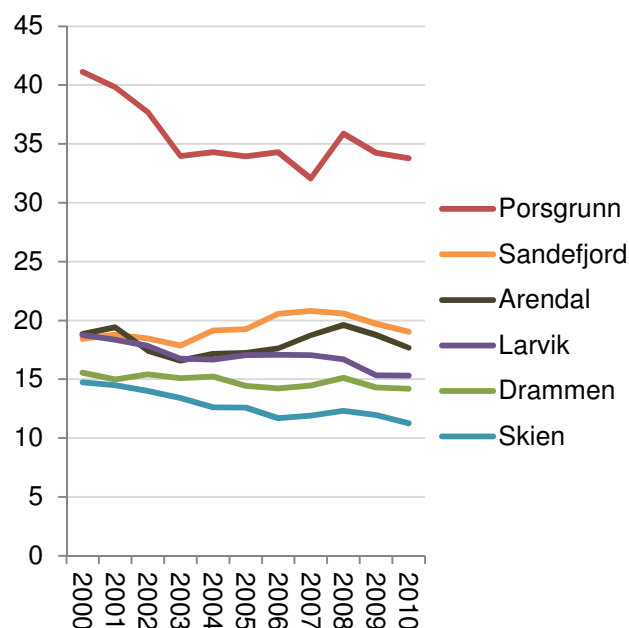


Figur 51: Antall arbeidsplasser i basisnæringene i prosent av samlet sysselsetting i Porsgrunn og referansekommunene i 2010. Rangering blant de 430 kommunene i landet er vist til venstre.

Vekst kommuner

Porsgrunn har i hele perioden 2000-2010 hatt en mye høyere konsentrasjon av basisnæringer enn noen av referansekommunene. Vi kan imidlertid se at nivået har sunket mye siden 2000. I 2000 tilsvarte sysselsettingen i basisnæringer over 41 prosent av sysselsettingen i Porsgrunn, mens i 2010 var andelen sunket til 33,8 prosent. Andelen har ligget rundt dette nivået siden 2003.

Skien har hatt en jevn nedgang i basisnæringer fra 15 prosent i 2000 til 11 prosent i 2010.



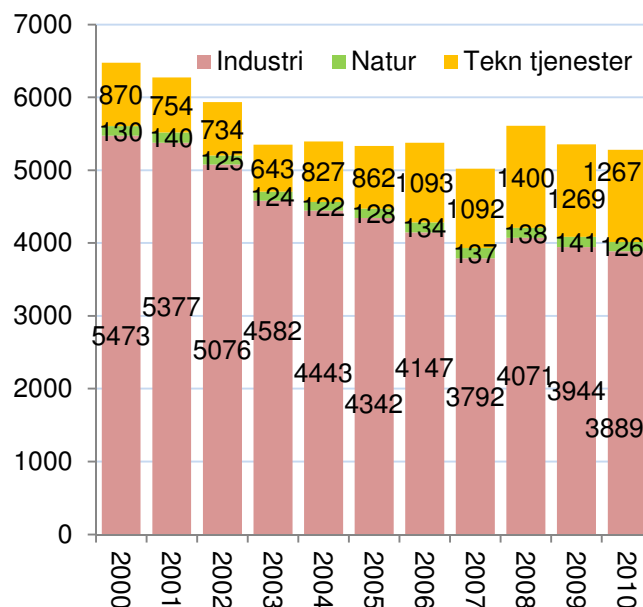
Figur 52: Utvikling i antall arbeidsplasser i basisnæringene i prosentpoeng av samlet sysselsetting i Porsgrunn og referansekommunene i perioden 2000-2010.

Utviklingen i Porsgrunn

Porsgrunn har hatt høy nedgang i industriarbeidsplasser. I 2000 var det 5473 arbeidsplasser i industrien, mens i 2010 var antall arbeidsplasser redusert til 3889. Vi så i figur 50 at industrien har hatt høy nedgang på landsbasis i denne perioden. Nedgangen i Porsgrunn er imidlertid enda sterkere enn i resten av landet.

Det er relativt få arbeidsplasser i naturbaserte næringer, og antall arbeidsplasser har holdt seg nokså stabilt i perioden.

Porsgrunn har hatt god vekst i teknologiske tjenester, fra 870 arbeidsplasser i 2000 til 1267 i 2010.



Figur 53: Utvikling i antall arbeidsplasser i de tre kategoriene av basisnæringer i Porsgrunn i perioden 2000-2010.

6.3 Besøksattraktivitet

Noen steder har stor trafikk av personer som kommer på besøk av ulike årsaker. Slike steder får mange ekstra arbeidsplasser i besøksnæringene. Som besøksnæringer regner vi virksomheter hvor kunden må møte opp personlig. Turisme er en typisk besøksnæring, og er knyttet opp til bransjene overnatting og servering, og i økende grad til underholdning, kultur og aktiviteter. All butikkhandel er også besøksnæringer. I Norge er butikkhandelen den største av besøksnæringene.

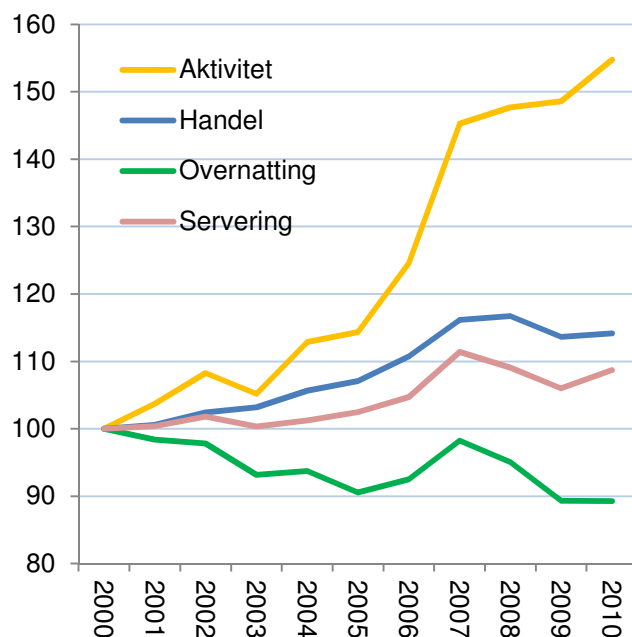
Antall arbeidsplasser innen overnatting har sunket ganske sterkt de siste ti årene. Handel og servering er næringer som vokser, mens aktivitetsnæringene vokser svært raskt. Dette avspeiler en dreining fra tradisjonell overnatting til aktiviteter, kultur og underholdning.

Noen steder har en ”negativ besøksbalanse”, som fører til handelslekkasje. Når vi beregner nivået på steders besøksnæringer, trekker vi fra de arbeidsplassene som er antatt å betjene de som bor på stedet. Dermed vil noen steder få et nivå som er under null.

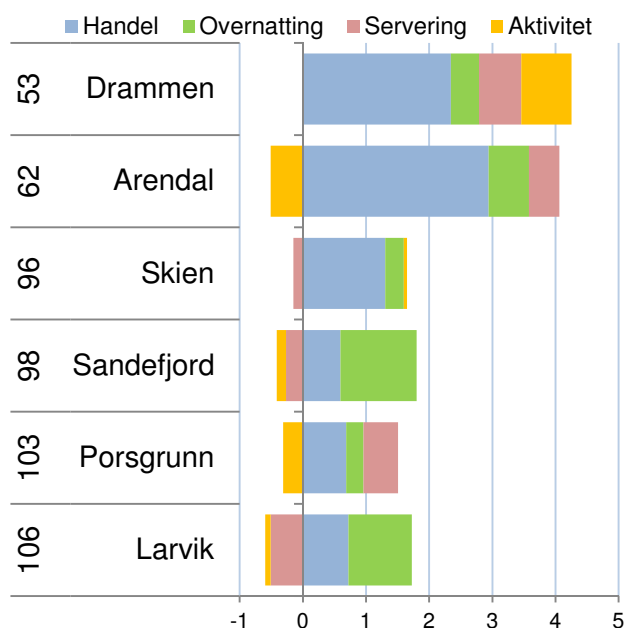
I figur 55 ser vi nivået i de ulike kategoriene av besøksnæringer i Porsgrunn og referansekommunene.

Drammen er den fremste besøkskommunen, og har et positivt ”besøksoverskudd” i alle bransjer.

Selv om mange av referansekommunene kommer bedre ut, har Porsgrunn også en høy andel besøksnæringer. Kommunen er rangert som nummer 103 i landet. Porsgrunn har mer handel og servering enn folketallet tilsier, men litt mindre aktiviteter.



Figur 54: Utvikling i antall arbeidsplasser i perioden 2000-2010 i Norge i forskjellige kategorier av besøksnæringer, indeksert slik at nivået i 2000=100.



Figur 55: Antall arbeidsplasser i besøksnæringene i prosent av samlet sysselsetting i Porsgrunn og referansekommune i 2010. Rangering blant de 430 kommunene i landet er vist til venstre.

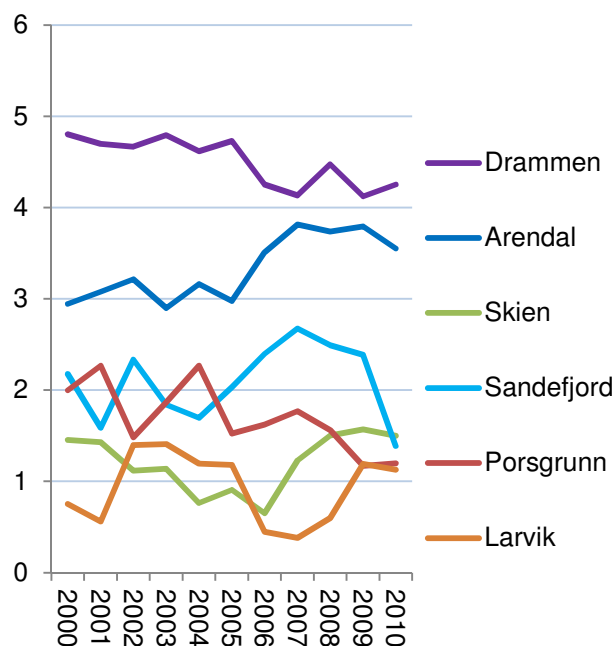
Besøksnæringenes utvikling

I figur 56 kan vi se hvordan besøksnæringene har utviklet seg siden 2000. Her kan vi se at nivået til besøksnæringene i Porsgrunn har blitt lavere i løpet av perioden.

Skien hadde tidligere lavere nivå av besøksnæringer enn Porsgrunn, men har de siste årene hatt stor vekst.

Drammen har hatt en del nedgang i besøksnæringene.

Det kan se ut at det er en generell tendens at besøksnæringene i de større byene blir svekket til fordel for vekst i distriktene.



Figur 56: Utvikling i antall arbeidsplasser i besøksnæringene i prosentpoeng av samlet sysselsetting i Porsgrunn og referansekommunene i perioden 2000-2010.

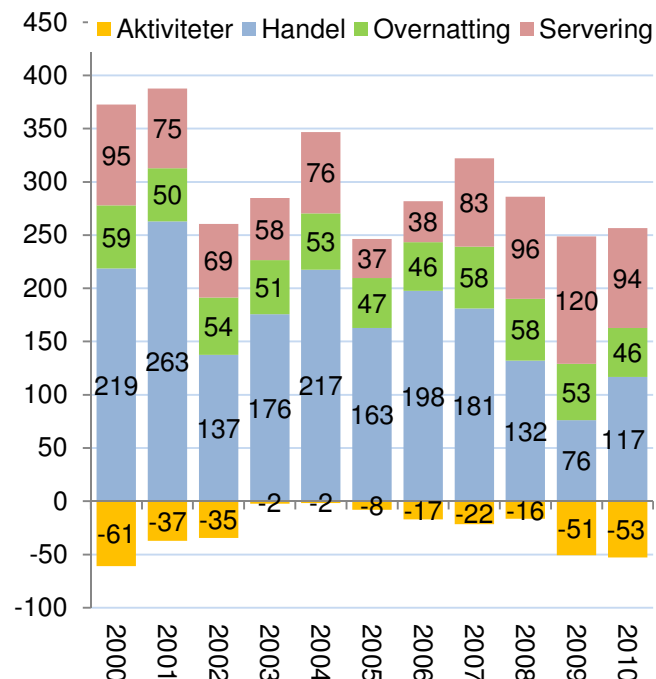
Utvikling i Porsgrunn

Porsgrunn har hatt nedgang i antall arbeidsplasser i handel. Antall arbeidsplasser innen handel sank fra 219 i 2000 til 76 i 2009. I 2010 var det imidlertid kommet til 41 flere arbeidsplasser i handel.

I 2003 var det bare et underskudd på to arbeidsplasser innen aktiviteter. De siste årene har det imidlertid blitt relativt mindre aktivitetsnæringer. Aktivitetsnæringene har vokst kraftig på landsbasis, så den relative nedgangen skyldes mest at Porsgrunn har manglende vekst.

Antall arbeidsplasser i servering har variert en del fra år til år, men det er omtrent like mange arbeidsplasser i 2010 som i 2000.

Innen overnatting er det trettent færre arbeidsplasser i 2010 enn det var i 2000.



Figur 57: Utvikling i antall arbeidsplasser i de tre kategoriene av besøksnæringer i Porsgrunn i perioden 2000-2010.

6.4 Bostedsattraktivitet

Attraktivitetsbarometeret er en metode for å måle hvilke geografiske områder som er attraktive som bosteder. Telemarksforskning har publisert Attraktivitetsbarometeret for norske kommuner og regioner siden 2006.

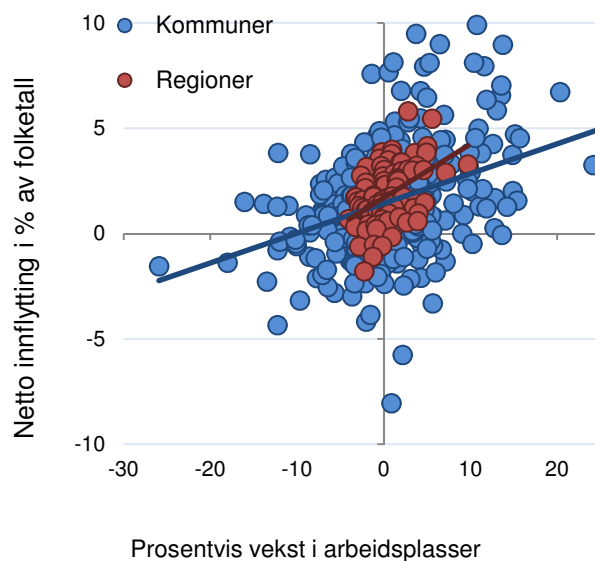
Det er en positiv sammenheng mellom arbeidsplassvekst og innflytting. Steder som har vekst i arbeidsplasser får som regel innflytting, mens steder med nedgang i antall arbeidsplasser vil ofte få utflytting.

Attraktivitetsbarometeret er basert på at nettoflyttingen til mange kommuner og regioner avviker fra det som er forventet ut fra arbeidsplassveksten. Noen steder får sterk innflytting uten at det kan forklares med arbeidsplassveksten. Dette må da skyldes at det er andre forhold enn arbeidsplassvekst som tiltrekker seg innflyttere. Attraktivitetsindeksen er avstanden mellom den faktiske nettoflyttingen til en kommune eller en region, og den forventede nettoflyttingen gitt arbeidsplassveksten. I figur 58 vil dette tilsvare den vertikale avstanden mellom kommunens eller regionens faktiske plassering og linjen som viser den statistiske forventede nettoflyttingen. Denne differansen kan indikere hvor høy vekst regionen har hatt i folketallet i perioden på grunn av regionens attraktivitet.

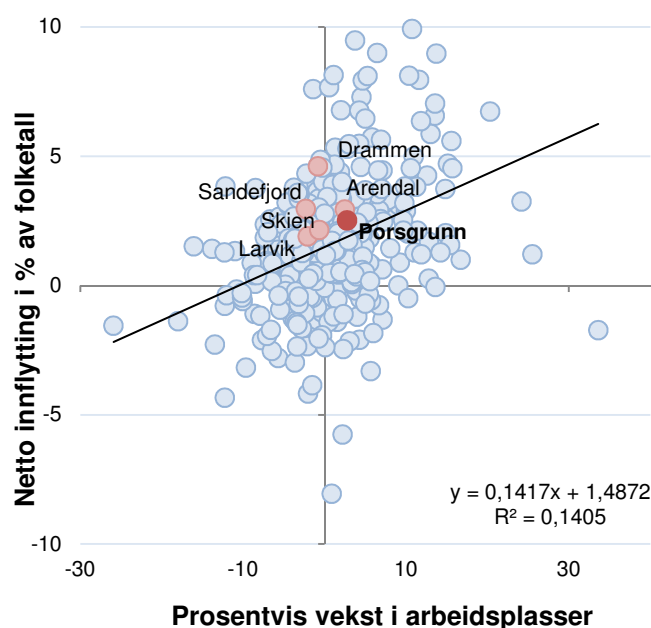
Attraktivitetsbarometeret for kommuner

I figur 59 ser vi hvordan nettoflyttingen og arbeidsplassveksten henger sammen for kommunene i Norge i perioden 2008-2010. Innvandring er inkludert i nettoflyttingen, og det gjør at de fleste kommunene har netto innflytting.

Porsgrunn og referansekommunene har alle høyere netto innflytting enn forventet ut fra arbeidsplassveksten. For Porsgrunn er differansen ikke stor, men Drammen har hatt mye høyere netto innflytting enn forventet. Vi kan også se at Sandefjord har hatt høyere netto innflytting enn Porsgrunn, til tross for at Sandefjord har hatt en liten nedgang i arbeidsplasser og Porsgrunn har hatt en liten vekst.



Figur 58: Norske kommuner og norske regioner fordelt etter prosentvis vekst i antall arbeidsplasser og nettoflytting inkludert innvandring i prosentpoeng av folketallet i perioden 2008-2010.



Figur 59: De 430 kommunene etter prosentvis vekst i arbeidsplasser og nettoflytting inkludert innvandring i perioden 2008-2010. Porsgrunn og referansekommunene er markert med rødt.

Endring av Attraktivitetsbarometeret

Attraktivitetsbarometeret for 2011 er litt endret fra tidligere år. Fram til i fjor tok vi utgangspunkt i den innenlandske flyttingen mellom regioner og kommuner. Det er imidlertid skjedd en utvikling i innvandring som har stor betydning for regional utvikling i Norge, og Attraktivitetsbarometeret er endret for å reflektere dette.

Innvandringen til Norge de siste fire årene økt til et nivå som er langt høyere enn noensinne tidligere. Tidligere var innvandringen til Norge i hovedsak knyttet til flukt eller familiegjenforening, en situasjon der innvandrerne i liten grad valgte bosted selv. I de siste årene har det vært en sterk økning av arbeidsinnvandring fra Øst-Europa, samt noe livsstilsinnvandring fra Nederland og Tyskland. Dette er innvandring som er knyttet til stedenes kvaliteter.

I det nye Attraktivitetsbarometeret ser vi på tre ulike typer flyttestrømmer; innvandring fra utlandet, innenlands flytting av innvandrerbefolkningen og innenlands flytting av andre, det vil si de uten innvandringsbakgrunn. Innvandrerbefolkningen er innvandrere og norskfødte med innvandrerforeldre som bor i Norge.

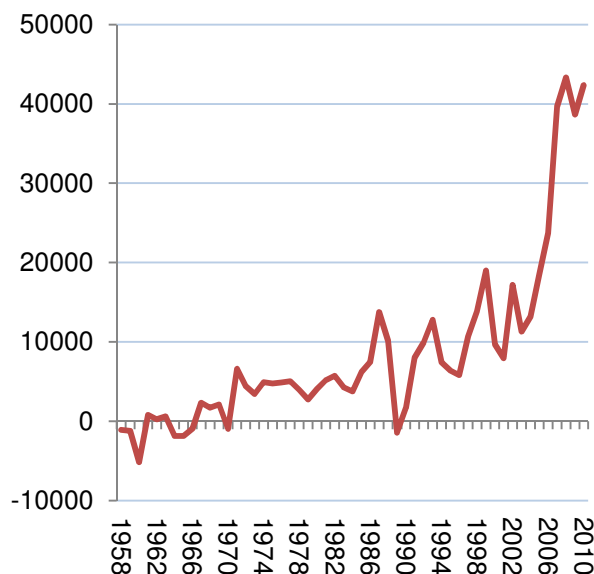
Attraktivitetsindeksen

I figur 61 ser vi attraktivitetsindeksen, som viser avstanden mellom forventet og faktisk flytting, splittet opp i de tre typene flytting.

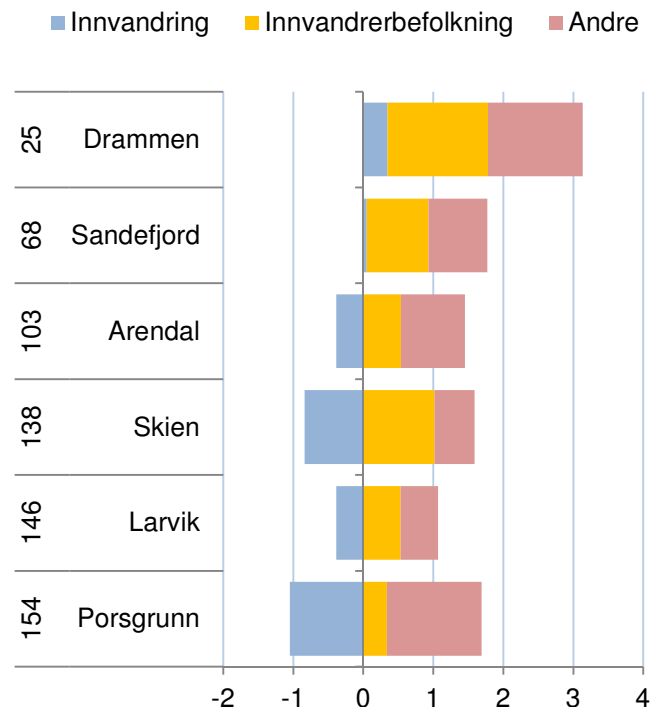
Porsgrunn har lavest attraktivitet av de sammenliknede kommunene, men har likevel en attraktivitet som er godt over middels blant de 430 kommunene i landet. Vi kan se at Porsgrunn er attraktiv for de som bor i Norge, både de med og uten innvandringsbakgrunn. Porsgrunn er spesielt attraktiv for de uten innvandringsbakgrunn. Faktisk er Porsgrunn like attraktiv for denne gruppen som Drammen, som er den 25. mest attraktive kommunen i landet, og er attraktiv for alle grupper.

Porsgrunn har hatt mindre netto innflytting fra utlandet enn forventet. Det samme har Larvik, Skien og Arendal, men i mindre grad enn Porsgrunn.

Alle referansekommunene er mer attraktive for innenlands nettoinnflytting fra befolkningen med innvandringsbakgrunn. Nabokommunen Skien er blant annet mye mer attraktiv for denne gruppen.



Figur 60: Netto innvandring til Norge, antall personer. Data fra SSB.



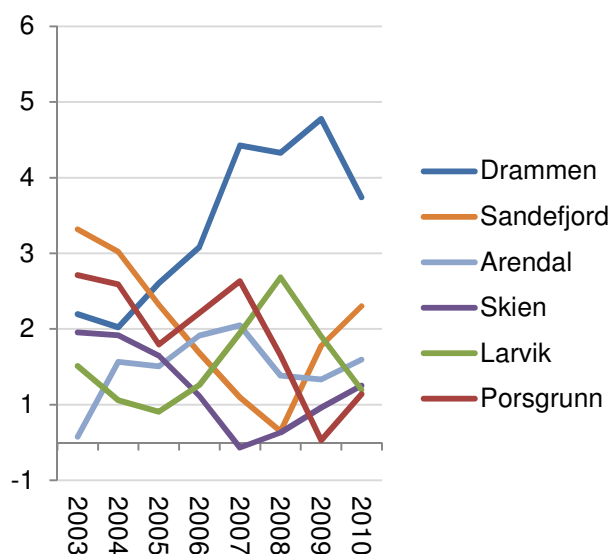
Figur 61: Attraktivitetsindeksen 2008-2010 splittet opp i tre typer flytting. Rangering blant de 430 kommunene i landet for samlet attraktivitet til venstre.

Bostedsattraktivitet på lang sikt

Selv om Attraktivitetsbarometeret er basert på tall over en treårsperiode, er det for enkelte regioner ganske store variasjoner fra periode til periode. Derfor kan det være hensiktsmessig å se flere perioder i sammenheng, slik som vist i figur 62.

Porsgrunn har tidligere hatt høyere attraktivitet. I perioden 2001-2003 hadde Porsgrunn nest høyest attraktivitet av de sammenliknede kommunene. Drammen hadde da lavere attraktivitet, men har vært mye mer attraktiv i de senere periodene.

Sandefjord var mest attraktiv i perioden 2001-2003, men attraktiviteten sank fram til perioden 2006-2008. I de to siste periodene har Sandefjord igjen hatt høy attraktivitet.

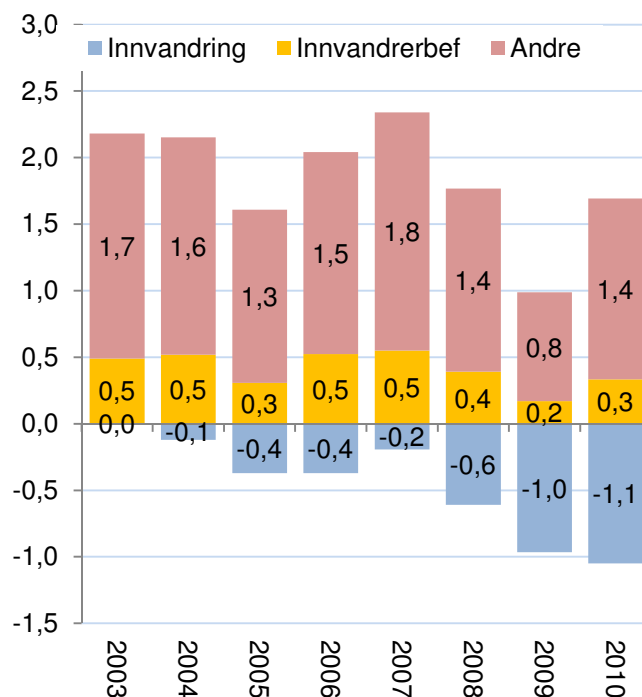


Figur 62: Attraktivitet i de åtte siste treårsperiodene for Porsgrunn og referansekommunene. Seriene er overlappende.

Utviklingen i Porsgrunn

Et lavt nivå av innvandring har bidratt til lavere bostedsattraktivitet i Porsgrunn. I 2001-2003 var innvandringen som "normalt" for norske kommuner, men innvandringen har vært mye lavere de siste årene. Innvandringen til Norge har økt mye i denne perioden, mens nivået ikke har økt tilsvarende i Porsgrunn.

Bostedsattraktiviteten til Porsgrunn for de som allerede bor i Norge har samtidig blitt noe svakere. Det er nettoinnflytting fra befolkningen uten innvandrerbakgrunn som har vært viktigst for Porsgrunn. Porsgrunns attraktivitet for denne gruppen har vært svakere de siste årene sammenliknet med i begynnelsen av perioden. Attraktiviteten for innvandrerbefolkningen har holdt seg stabilt, men har vært av mindre betydning.



Figur 63: Attraktivitetsindeksen for Porsgrunn fra 2003 til 2010 splittet opp i tre typer flytting.

Hva skaper bostedsattraktivitet?

Attraktivitetsbarometeret er en modell der steds nettoflytting ses i sammenheng med arbeidsplassveksten. Bostedsattraktivitet blir målt gjennom å bruke faktisk nettoflytting som målestokk. Steder med høyt positivt avvik fra forventet nettoflytting blir tillagt høy bostedsattraktivitet, som forklaring på den høye innflyttingen.

Det er naturligvis enda mer nyttig og interessant å finne ut hva som gjør at et sted er attraktivt som bosted. For å finne ut mer av årsaker til bostedsattraktivitet, kan vi gjøre analyser der vi måler sammenhengen mellom steds nettoflytting og en rekke andre forhold knyttet til stedet.

I dette kapitlet vil vi vise resultatet av slike analyser av nettoflyttingen der vi ser på følgende mulige forklaringsfaktorer i tillegg til arbeidsplassveksten:

Arbeidsmarkedsintegrasjon er summen av innpendling i prosent av arbeidsplasser og utpendling i prosent av sysselsetting. Det gir et mål for pendlingsmuligheter.

Størrelse er målt som antall innbyggere. Arbeidsmarkedsintegrasjonen og størrelsen vil til sammen erstatte sentralitetsmål, som ofte blir brukt i slike analyser. I analysene brukes logaritmen av folketallet.

Nabovekst er veksten i antall arbeidsplasser i tilstøtende områder. For kommuner er det veksten i tilhørende region utenfor kommunen, og for regioner er det veksten i fylket utenfor regionen.

Kulturindeks. Som indikator for kultur har vi brukt norsk kulturindeks^v, som er utarbeidet av Telemarksforskning. Kulturindeksen skal gi et godt bilde av om en kommune har mye kultur.

Kafétetthet er antall arbeidsplasser i kafeer, restauranter og puber i prosent av innbyggertallet.

Utdanningsnivå er andelen av den sysselsatte befolkningen med minst tre år høgskoleutdanning.

Universitet eller høgskole er målt som antall ansatte i høgskole eller universitet i prosent av befolkningen. Dette målet er null der det ikke er høgskole.

Boligbygging er målt som antall ferdigstilte boliger siste tre år i forhold til folketallet.

Det er naturligvis mulig å ta med mange andre mulige forklaringsfaktorer også, men det er uheldig å

ta med for mange faktorer i denne typen analyser. Vi har tidligere analysert en del andre faktorer som vi ikke har tatt med her, da det ikke ble påvist noen klare sammenhenger^{vi}.

I analysene har vi brukt en lineær regresjonsanalyse, der vi antar at nettoflyttingen til et sted blir påvirket av disse faktorene.

Resultatene av analysene viser retning og styrke på sammenheng mellom nettoflyttingen og de faktorene vi legger inn i modellen, når alle faktorene analyseres samtidig.

For at vi skal kunne tolke resultatene av denne typen analyser, er det viktig at vi kjenner retningen til årsaksforholdene. Det gjør vi nødvendigvis ikke, og derfor må en være forsiktig med å trekke bastante konklusjoner. Regional utvikling er i virkeligheten en svært kompleks prosess, og de enkle statistiske metodene vi har muligheten til å bruke er på ingen måte representative for hva som skjer i virkeligheten. Likevel vil slike analyser kunne gi økt innsikt, og er i alle tilfeller bedre enn synsing, gjetting eller anekdotiske historier om enkeltpersoners flytتهistorier.

Hva kjennetegner kommuner og regioner som er attraktive?

I tabell 3 ser vi resultater av en analyse, der vi har analysert sammenhengen mellom kommuners nettoflytting og åtte andre faktorer. Analysene er gjort i treårsperioder, dvs. 2003 er perioden 2001-2003 osv.

Det er tre faktorer som har sterk positiv korrelasjon med nettoflyttingen i hele perioden. Det er arbeidsplassvekst i kommunen, arbeidsmarkedsintegrasjon og boligbygging.

Kafetettheten, dvs. antall ansatte i restauranter, puber og kafeer i forhold til befolkning har hatt en positiv sammenheng med nettoflyttingen i alle periodene, men med ulik styrke.

Fram til 2007 var kommunens befolkningsstørrelse signifikant positivt korrelert med nettoflyttingen, men denne sammenhengen har blitt gradvis svake, og i siste periode er det nesten ingen sammenheng.

Vekst i antall arbeidsplasser i naboregioner har hatt en positiv påvirkning på nettoflyttingen i alle periodene, men sammenhengen har ikke vært signifikant i enkeltperiodene.

Til slutt har vi tatt med to indikatorer som mange setter i sammenheng med bostedsattraktivitet: Kultur og utdanningsnivå. De statistiske sammenhengene er faktisk negative i noen perioder, men alt for svake til å være signifikante. Dermed ser det ut til at kommuners kulturtilbud ikke har noen innflytelse på bostedsattraktivitet.

Utdanningsnivået i kommunene har heller ingen signifikant sammenheng med bostedsattraktiviteten.

I tabell 4 ser vi hvordan samme analyse slår ut på regionnivå. Arbeidsplassvekst, arbeidsmarkedsintegrasjon, befolkningsstørrelse, kafeer og boligbygging er faktorer som er positive for attraktivitet i regionene. Boligbyggingen er imidlertid langt mindre viktig for regioner, og er ikke signifikant de siste periodene. Det betyr at boligbyggingen betyr mindre for hvilken region folk flytter til, men svært mye for hvilken kommune i regionen som får innflyttingen. Også for regioner har størrelse mindre å si i siste periode.

Tabell 3: Resultat av en lineær regresjonsanalyse med nettoflytting i kommunene som avhengig variabel. Verdiene viser justerte betaverdier, og fargene angir signifikansnivå. Mørk blå/rød er signifikansnivå <0,01, lys blå/rød er signifikansnivå mellom 0,01 og 0,1. Røde tall er negative.

	2003	2004	2005	2006	2007	2008	2009	2010
Arbeidsplassvekst	,259	,244	,188	,148	,274	,272	,288	0,23
Integrasjon	,218	,201	,274	,314	,327	,253	,268	0,18
Bef.størrelse	,295	,235	,189	,178	,145	,068	,051	0,04
Nabovekst	,083	,048	,003	,053	,037	,062	,033	0,05
Kulturindeks	0,02	0,04	0,01	0,01	0,04	0,03	0,06	0,03
Kafe	0,04	0,04	0,07	0,12	0,14	0,14	0,09	0,10
Utdanningsnivå	0,09	0,06	0,02	0,02	0,04	0,04	0,08	0,01
Boligbygging	0,22	0,34	0,31	0,29	0,24	0,33	0,33	0,36

Tabell 4: Resultat av en lineær regresjonsanalyse med nettoflytting i regionene som avhengig variabel. Verdiene viser justerte betaverdier, og fargene angir signifikansnivå. Mørk blå/rød er signifikansnivå <0,01, lys blå/rød er signifikansnivå mellom 0,01 og 0,1. Røde tall er negative.

	2003	2004	2005	2006	2007	2008	2009	2010
Arbeidsplassvekst	0,24	0,05	0,11	0,20	0,30	0,37	0,33	0,34
Integrasjon	0,35	0,30	0,36	0,32	0,30	0,26	0,33	0,33
Bef.størrelse	0,30	0,24	0,29	0,22	0,28	0,23	0,29	0,24
Nabovekst	0,04	0,07	0,06	0,03	0,07	0,18	0,04	0,07
Kulturindeks	0,11	0,07	0,12	0,07	0,13	0,12	0,15	0,17
Kafe	0,19	0,25	0,24	0,31	0,23	0,21	0,19	0,27
Univ/høgskole	0,11	0,14	0,01	0,10	0,02	0,02	0,01	0,04
Boligbygging	0,17	0,43	0,26	0,31	0,14	0,06	0,03	0,01

Kultur viser ingen positiv sammenheng med bostedsattraktivitet for regioner. I regionanalysen har vi målt om det er høgskole eller universitet lokalisert. Et overraskende resultat er at det å ha en høgskole eller universitet i regionen ikke later til å gi økt attraktivitet, snarere motsatt.

Analyse av flytting for ulike grupper, kommuner

Til høyre viser vi resultater fra samme type analyser, men der vi har splittet opp flyttingen i de tre typene flyttestrømmer netto innvandring, netto innenlands flytting av innvandrerbefolkningen og netto innenlands flytting av øvrige.

Øverst ser vi resultater av analyse av netto innvandring. Det mest slående er at innvandringen i de siste periodene følger helt andre mønstre enn de første periodene. Tidligere var det nesten ingen sammenheng mellom høy innvandring og høy arbeidsplassvekst. I de siste periodene er arbeidsplassveksten den faktoren som i størst grad henger sammen med innvandring. Også arbeidsplassvekst i nabokommuner har sterk positiv sammenheng med innvandring. Innvandringen har også en tendens til å være høyest i kommuner med liten befolkning og liten arbeidsmarkedsintegrasjon. Tidligere var det høy innvandring til kommuner med mye kultur. Da var det mest flyktningeinnvandring, og dermed kan det se ut til at kommuner med mye kultur er kommuner som også bosatte flyktninger.

Etter at innvandrerne har bosatt seg i Norge, flytter de ofte til andre kommuner. Dermed står innvandrerbefolkningen for en ganske stor andel av flyttinger mellom kommunene, og påvirker mønstrene for attraktivitet. Innvandrerbefolkningen flytter i svært stor grad til kommuner med mange innbyggere, og som har høy arbeidsmarkedsintegrasjon. Det er typisk for kommuner i sentrale strøk. Det er en påfallende sterk negativ sammenheng mellom utdanningsnivå og innvandrerbefolkningens flytting. Det kommer kanskje av at høyt utdanningsnivå også har sammenheng med høye boligpriser.

Den delen av befolkningen som ikke har innvandringsbakgrunn foretrekker også kommuner med mange innbyggere, og som har høy arbeidsmarkedsintegrasjon. For denne delen av befolkningen er boligbygging den faktoren som har høyest korrelasjon med flyttingen. Innvandrere og innvandrerbefolkningen flytter ikke i særlig grad til steder med høy boligbygging. Både innvandrerbefolkningen og de uten innvandrerbakgrunn har en tendens til å flytte til steder med mange kafeer, men ikke til steder med høyt utdanningsnivå og mye kultur. De uten innvandrerbakgrunn flytter ikke spesielt til steder med arbeidsplassvekst lenger, det er det innvandrerne som gjør.

Tabell 5: Resultat av en lineær regresjonsanalyse med netto innvandring i kommunene som avhengig variabel. Verdiene viser justerte betavardier, og fargene angir signifikansnivå. Mørk blå/rød er signifikansnivå <0,01, lys blå/rød er signifikansnivå mellom 0,01 og 0,1. Røde tall er negative.

	2003	2004	2005	2006	2007	2008	2009	2010
Arbeidsplassvekst	0,03	0,06	0,03	0,09	0,29	0,32	0,28	0,21
Integrasjon	0,08	0,12	0,11	0,03	0,05	0,12	0,16	0,21
Bef.størrelse	0,11	0,19	0,18	0,12	0,01	0,10	0,14	0,23
Nabovekst	0,01	0,08	0,09	0,11	0,09	0,08	0,14	0,19
Kulturindeks	0,11	0,15	0,15	0,17	0,04	0,05	0,08	0,06
Kafe	0,01	0,02	0,01	0,03	0,03	0,05	0,01	0,10
Utdanningsnivå	0,15	0,18	0,19	0,12	0,02	0,09	0,09	0,14
Boligbygging	0,04	0,03	0,01	0,04	0,05	0,04	0,03	0,05

Tabell 6: Analyse av innenlands nettoflytting av innvandrerbefolkningen på kommunenivå.

	2003	2004	2005	2006	2007	2008	2009	2010
Arbeidsplassvekst	0,10	0,12	0,09	0,10	0,01	0,02	0,01	0,05
Integrasjon	0,18	0,21	0,21	0,20	0,22	0,20	0,25	0,25
Bef.størrelse	0,24	0,26	0,26	0,21	0,15	0,15	0,16	0,19
Nabovekst	0,04	0,02	0,05	0,02	0,03	0,02	0,02	0,03
Kulturindeks	0,08	0,07	0,09	0,11	0,17	0,14	0,09	0,05
Kafe	0,00	0,04	0,03	0,01	0,08	0,12	0,06	0,02
Utdanningsnivå	0,16	0,18	0,16	0,12	0,11	0,14	0,17	0,18
Boligbygging	0,05	0,03	0,05	0,07	0,12	0,13	0,09	0,07

Tabell 7: Analyse av innenlands nettoflytting av den øvrige befolkningen på kommunenivå.

	2003	2004	2005	2006	2007	2008	2009	2010
Arbeidsplassvekst	0,24	0,18	0,12	0,08	0,13	0,13	0,14	0,06
Integrasjon	0,18	0,17	0,25	0,29	0,32	0,31	0,34	0,26
Bef.størrelse	0,29	0,25	0,19	0,17	0,12	0,08	0,09	0,13
Nabovekst	0,08	0,03	0,03	0,00	0,01	0,02	0,09	0,13
Kulturindeks	0,04	0,01	0,04	0,04	0,05	0,00	0,06	0,02
Kafe	0,04	0,03	0,07	0,12	0,13	0,16	0,07	0,02
Utdanningsnivå	0,09	0,06	0,01	0,02	0,05	0,04	0,08	0,00
Boligbygging	0,26	0,37	0,34	0,33	0,35	0,34	0,36	0,36

Analyse med flytting for ulike grupper, regioner

Vi kan analysere flyttestrømmene til regionene på samme måte som vi gjorde for kommunene på foregående side.

Mønstrene for netto innvandring i regioner er i stor grad de samme som vi fikk for kommuner. Vekst i antall arbeidsplasser i regionen betyr mest. Vi kan se at betydningen av vekst i arbeidsplasser er økende. Samtidig øker betydningen av vekst i antall arbeidsplasser i naboregioner.

Det er også en negativ sammenheng mellom innvandring til regioner, og regionenes størrelse og arbeidsmarkedsintegrasjon. Det betyr at små, isolerte regioner har systematisk høyere innvandring. Sammenhengene er imidlertid ikke sterke.

Innvandrerbefolkningens sekundære flyttinger viser motsatte mønstre enn for den direkte innvandringen. Innvandrerbefolkningen flytter systematisk til folkerike regioner med høy arbeidsmarkedsintegrasjon. Dette er regioner på det sentrale Østlandet.

Det er også noen pussige sammenhenger mellom skår på kulturindeksen og innvandring. Det er systematisk høyere innvandring til regioner som skårer høyt på kulturindeksen, mens innvandrerbefolkningen som flytter innenlands har en systematisk lavere innflytting til regioner med høy skår på kulturindeksen.

For den delen av befolkningen som ikke har innvandrerbakgrunn, er det i siste periode ingen positiv sammenheng mellom nettoflytting og arbeidsplassvekst. Det ser faktisk ut til å være en negativ sammenheng i siste periode, mens det tidligere var klare positive sammenhenger.

Det er arbeidsmarkedsintegrasjon (pendlingsmuligheter), kafeer og boligbygging som ser ut til å være avgjørende.

Det at regionene har mye kultur, eller har høyskole eller universitet, har ingen positiv betydning. Faktisk er sammenhengene negative i alle perioder. Dette er ganske overraskende, fordi det er forhold som de fleste vil tro har positiv betydning for bostedsattraktiviteten.

Tabell 8: Resultat av en lineær regresjonsanalyse med netto innvandring i regionene som avhengig variabel. Verdiene viser justerte betaværdier, og fargene angir signifikansnivå. Mørk blå/rød er signifikansnivå <0,01, lys blå/rød er signifikansnivå mellom 0,01 og 0,1. Røde tall er negative.

	2003	2004	2005	2006	2007	2008	2009	2010
Arbeidsplassvekst	0,04	0,17	0,29	0,15	0,17	0,34	0,40	0,56
Integrasjon	0,10	0,09	0,01	0,05	0,00	0,07	0,13	0,22
Bef.størrelse	0,24	0,31	0,28	0,04	0,12	0,03	0,09	0,10
Nabovekst	0,09	0,07	0,01	0,14	0,29	0,32	0,26	0,33
Kulturindeks	0,25	0,22	0,33	0,44	0,41	0,24	0,16	0,05
Kafe	0,31	0,38	0,38	0,22	0,05	0,04	0,02	0,09
Univ/høgskole	0,19	0,19	0,18	0,21	0,12	0,01	0,00	0,09
Boligbygging	0,08	0,18	0,36	0,11	0,05	0,14	0,08	0,23

Tabell 9: Analyse av innenlands nettoflytting av innvandrerbefolkningen på regionnivå.

	2003	2004	2005	2006	2007	2008	2009	2010
Arbeidsplassvekst	0,10	0,05	0,17	0,02	0,10	0,11	0,06	0,01
Integrasjon	0,29	0,29	0,30	0,29	0,29	0,27	0,35	0,38
Bef.størrelse	0,43	0,47	0,49	0,44	0,42	0,39	0,45	0,41
Nabovekst	0,08	0,04	0,01	0,06	0,05	0,09	0,00	0,04
Kulturindeks	0,17	0,17	0,22	0,25	0,35	0,35	0,33	0,22
Kafe	0,14	0,13	0,10	0,01	0,05	0,08	0,02	0,08
Univ/høgskole	0,08	0,06	0,04	0,02	0,06	0,05	0,05	0,06
Boligbygging	0,08	0,15	0,28	0,18	0,01	0,01	0,08	0,04

Tabell 10: Analyse av innenlands nettoflytting av den øvrige befolkningen på regionnivå.

	2003	2004	2005	2006	2007	2008	2009	2010
Arbeidsplassvekst	0,25	0,02	0,13	0,22	0,30	0,27	0,12	0,06
Integrasjon	0,32	0,25	0,31	0,29	0,32	0,31	0,44	0,48
Bef.størrelse	0,23	0,16	0,20	0,09	0,16	0,13	0,26	0,18
Nabovekst	0,05	0,09	0,08	0,03	0,07	0,03	0,18	0,21
Kulturindeks	0,06	0,02	0,07	0,04	0,09	0,06	0,09	0,04
Kafe	0,16	0,20	0,18	0,32	0,24	0,27	0,24	0,31
Univ/høgskole	0,12	0,14	0,00	0,11	0,05	0,03	0,03	0,04
Boligbygging	0,20	0,52	0,32	0,38	0,22	0,20	0,17	0,24

7. Oppsummerende analyser

Avslutningsvis skal vi oppsummere den generelle utviklingen med hensyn til attraktivitet og næringsutvikling. Dette gjøres gjennom å se på utviklingen i Attraktivitetspyramiden, samt sammenlikne utviklingen på Attraktivitetsbarometeret og i NæringsNM.

7.1 Utvikling Attraktivitetspyramiden

Figur 64 viser den relative størrelsen til besøksnæringer, bedrifter i basisnæringer og pendling i Porsgrunn i 2000 og 2010. Dette viser hvordan bosettingen i regionen har vært basert på de tre dimensjonene.

Porsgrunn er en utpreget bedriftskommune og var rangert som nummer 35 av 430 kommuner i landet med hensyn til basisnæringsenes andel av samlet sysselsetting i 2000. I 2010 var rangeringen 37, som betyr at to kommuner har passert Porsgrunn når det gjelder andel av basisnæringer. Samtidig har Porsgrunn også falt på rangeringen med hensyn til andel av sysselsettingen i besøksnæringer, fra 81. til 103. plass. Bosettingen i Porsgrunn er i liten grad basert på pendling til andre kommuner. Det ser vi av den lave rangeringen på bostedsaksen, som er basert på netto utpendling.

Figur 65 viser den relative utviklingen i ulike næringer i Porsgrunn i perioden 2000-2010. Basisnæringer og besøksnæringer er de samme næringene som brukes i Attraktivitetspyramiden, mens bostedsnæringer er tjenester rettet mot lokal bosetting.

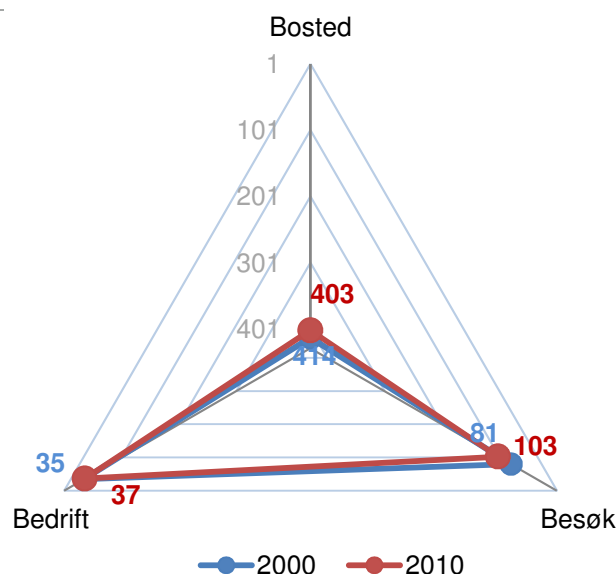
Her ser vi at basisnæringene hadde et kraftig fall fram til 2007. Etter 2007 har basisnæringene økt litt igjen relativt til utviklingen i resten av landet.

Besøksnæringene har hatt en svakere utvikling i Porsgrunn enn ellers i landet.

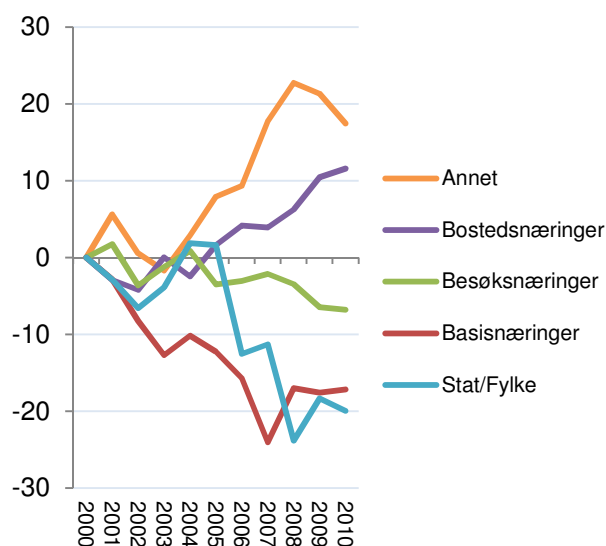
Bostedsnæringene har imidlertid utviklet seg bedre enn i resten av landet.

Arbeidsplasser i andre næringer økte ganske mye fram til 2008, men har hatt en svak utvikling de siste to årene.

Antall arbeidsplasser i fylke og stat har hatt en dårlig utvikling i Porsgrunn.



Figur 64: Porsgrunns rangering for nivå blant de 430 kommunene, med hensyn til andelen av sysselsettingen i basisnæringer, besøksnæringer og pendling.



Figur 65: Utviklingen i Porsgrunn relativt til utviklingen i Norge i perioden 2000-2010 for ulike kategorier arbeidsplasser, indeksert slik at nivået i 2000=100.

Figur 65 på forrige side viser utviklingen i Porsgrunn i de ulike kategoriene arbeidsplasser relativt til utviklingen i Norge.

Det kan være interessant å se hvordan de ulike kategoriene har utviklet seg med absolutte tall, som vi kan se i figur 66.

Basisnæringene var klart større enn de andre kategoriene i Porsgrunn i 2000. Det var over 6400 arbeidsplasser i basisnæringene i 2000. De siste årene er kategorien "annet" størst i Porsgrunn.

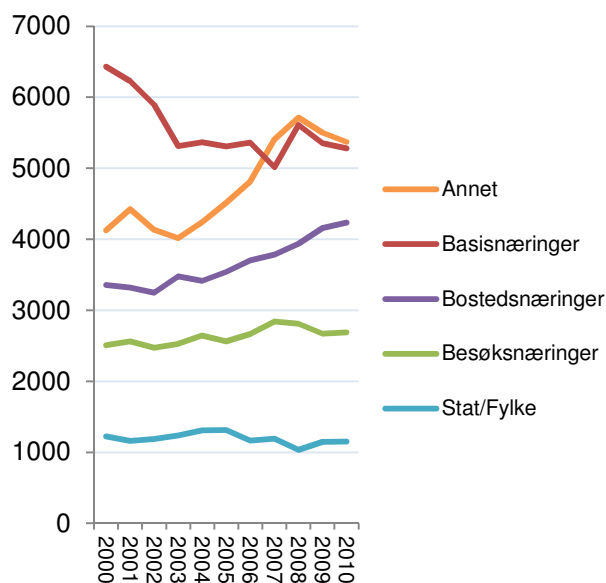
Antall arbeidsplasser i bostedsnæring har økt jevnt og trutt, fra 3356 i 2000 til 4237 i 2010.

Besøksnæringene har ikke økt særlig mye i Porsgrunn, selv om dette er en vekstnæring nasjonalt.

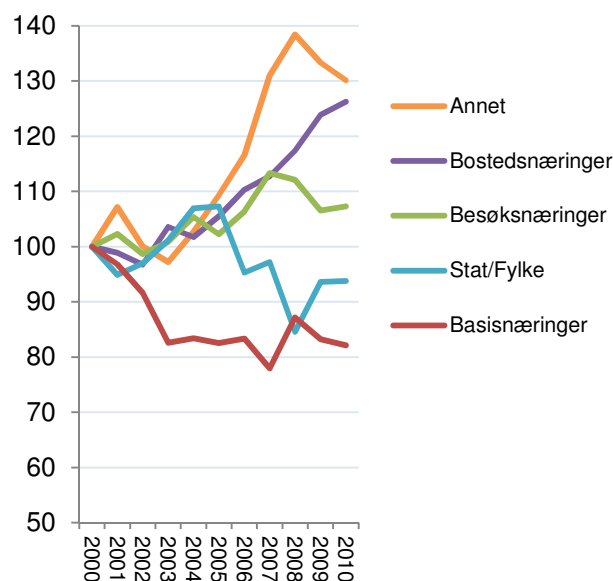
Det er forholdsvis få arbeidsplasser i stat- og fylkessektoren i Porsgrunn, og det har heller ikke vært særlig vekst.

I figur 67 har vi vist utviklingen i antall arbeidsplasser i de ulike kategoriene indeksert, slik at nivået i 2000=100.

Porsgrunn har hatt sterk vekst i bostedsnæring og "annet". Den sterke veksten i bostedsnæringene illustrerer betydningen av at Porsgrunn har vært attraktiv som bosted. De bostedsbaserte næringene bidrar sterkt til vekst i arbeidsplasser i kommunen, ettersom befolkningen blir større.

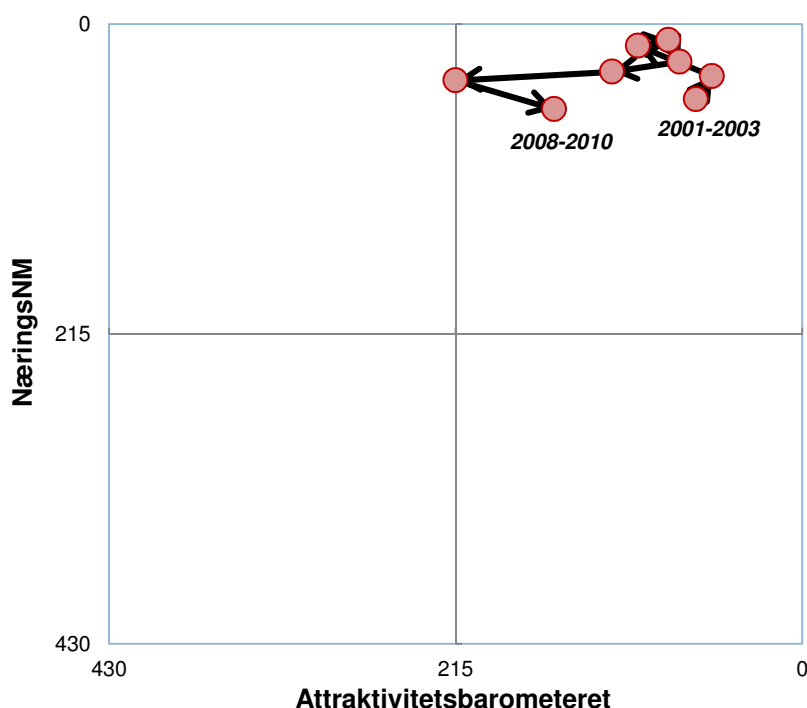


Figur 66: Utviklingen i Porsgrunn for ulike kategorier arbeidsplasser i perioden 2000-2010, antall arbeidsplasser.



Figur 67: Utviklingen i Porsgrunn for ulike kategorier arbeidsplasser i perioden 2000-2010, indeksert slik at nivået i 2000=100.

7.2 NæringsNM og bostedsattraktivitet



Figur 68: Porsgrunns utvikling fra perioden 2001-2003 til perioden 2008-2010 i NæringsNM og Attraktivitetsbarometeret.

I figuren over ser vi hvordan Porsgrunn har utviklet seg med hensyn til de to dimensjonene næringsutvikling og bostedsattraktivitet. Figuren viser Porsgrunns rangering i NæringsNM og Attraktivitetsbarometeret fra perioden 2001-2003 til perioden 2008-2010. Merk at det er resultatene i NæringsNM i snitt for treårsperiodene som er brukt i denne figuren.

I den første perioden, 2001-2003, var Porsgrunn i det beste kvadratet med både god næringsutvikling og høy bostedsattraktivitet. Etter hvert falt Porsgrunn på Attraktivitetsbarometeret og hadde i nest siste periode bare middels bostedsattraktivitet. Bostedsattraktiviteten ble bedre igjen i siste periode.

Til tross for den negative utviklingen i bostedsattraktivitet, har Porsgrunn gjort det svært godt de fleste årene.

ⁱ Alle data om befolkning og arbeidsplasser er fra SSB. Data for vekst og lønnsomhet i er fra regnskapsregisteret. Data for nyetableringer er fra Enhetsregisteret. Data om innovasjon er fra SSBs innovasjonsundersøkelse.

ⁱⁱ Alle tall for nyetableringer, vekst og lønnsomhet baserer seg på data som Telemarkforskning har fått levert fra Brønnøysundregistrene.

ⁱⁱⁱ I utregningen av innovasjonsklima er alle typer bedrifter vektet likt, mens i utregningen av innovasjonsfrekvens teller enbedriftsforetak mer enn flerbedriftsforetak. Innovasjonsfrekvens tar også hensyn til andel sysselsatte i innovative foretak.

^{iv} De metodiske forbedringene er at det er brukt en mer finmasket barseinndeling – 5-siffernivå NACE, i stedet for 3-siffer. Det har gjort at vi f. eks. har kunnet skille produksjon av vannkraft ut som en naturbasert næring (knyttet til fossekraft), mens den på 3-siffernivå var lagt sammen med distribusjon av kraft, som ikke er knyttet til natur.

^v Norsk kulturindeks er utarbeidet av Telemarkforskning, og setter sammen data fra mange kilder for å få fram kulturtilbud og kulturaktiviteter i norske kommuner. Link til undersøkelsen:
http://www.tmforsk.no/publikasjoner/detalj.asp?merket=5&r_ID=1942

^{vi} For mer bakgrunn og analyser av attraktivitet, se Telemarkforskings notat ”Attraktivitetsbarometeret:
http://www.tmforsk.no/publikasjoner/detalj.asp?r_ID=1943&merket=5