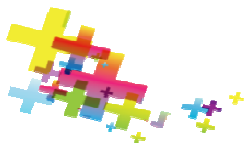


# Εργαστήριο Κοινωνικής Επιχειρηματικότητας

## Παραδείγματα & Καλές Πρακτικές Κοινωνικής Επιχειρηματικότητας

*Κώστας Καραγιάννης,  
 Οικονομολόγος MBA, MILD  
 Σύμβουλος Επιχειρήσεων*

### Project partners



# Στόχος της Ενότητας

Βασικό στόχο της ενότητας αποτελεί η παροχή χρήσιμων πληροφοριών σχετικά με τους τομείς & αντικείμενα δραστηριοποίησης κοινωνικών επιχειρήσεων στον κόσμο, την Ευρώπη και την Ελλάδα, όπως επίσης και να παρουσιάσει κάποια πετυχημένα παραδείγματα λειτουργίας & ανάπτυξης αυτού του είδους των επιχειρήσεων.

## Project partners



## Τομείς Δραστηριοποίησης Κοινωνικών Επιχειρήσεων Παγκοσμίως

Οι Κοινωνικές Επιχειρήσεις μπορούν να προκύψουν σε οποιοδήποτε τομέα της οικονομίας, εφόσον προάγουν το συλλογικό συμφέρον, την κοινωνική ευημερία, την τοπική ανάπτυξη και την απασχόληση. Παγκοσμίως, έχουν αναπτυχθεί σε διάφορους τομείς, όπως αυτών της υγείας, της παιδείας, του πολιτισμού, της κοινωνικής αλληλεγγύης, της προστασίας του περιβάλλοντος και της πράσινης ανάπτυξης, των συνεταιριστικών τραπεζών κ.ά.

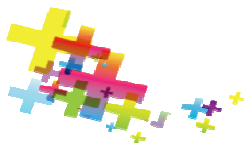
### Υγεία

Στον τομέα της υγείας, έχουμε κοινωνικές επιχειρήσεις και συνεταιρισμούς για τη φροντίδα ηλικιωμένων και ομάδων με ειδικά προβλήματα υγείας. Επίσης, έχουν δημιουργηθεί εταιρείες παροχής υπηρεσιών για προσπελάσιμα συστήματα μεταφορών, όπως εταιρείες ταξί και λεωφορείων, καθώς και τεχνικές εταιρίες με εξειδίκευση στην κατασκευή προσπελάσιμων χώρων (κυρίως για άτομα με ειδικές ανάγκες). Τέλος, δραστηριοποιούνται εταιρείες πληροφορικής - παροχής εξειδικευμένων υπηρεσιών για αναπήρους, ηλικιωμένους, κ.τ.λ.

### Περιβάλλον και πράσινη ανάπτυξη

Στον τομέα του περιβάλλοντος και της πράσινης ανάπτυξης έχουν συσταθεί επιχειρήσεις δασοπροστασίας, ανάπτυξης και διαχείρισης οικότοπων και οικοσυστημάτων, οικοτουρισμού και υπαίθριων δραστηριοτήτων, επιχειρήσεις παραγωγής ήπιων μορφών ενέργειας, αγροτικοί/οικοτεχνικοί/αγροτουριστικοί συνεταιρισμοί, επιχειρήσεις διαχείρισης αποβλήτων και υδάτων, επιχειρήσεις βιολογικών-οικολογικών προϊόντων, αλιευτικές επιχειρήσεις παροχής υπηρεσιών και προϊόντων εστίασης και catering, επιχειρήσεις που λειτουργούν ως κέντρα δημιουργικής απασχόλησης, φιλοξενίας και ψυχαγωγίας παιδιών, ηλικιωμένων, ΑμΕΑ, κ.ά.

### Project partners



## Παιδεία και επιμόρφωση

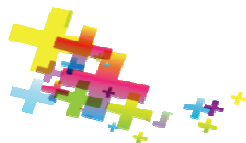
Στον τομέα της παιδείας και επιμόρφωσης δραστηριοποιούνται μη κερδοσκοπικές εταιρείες μελετών ερευνών και σπουδών, τοπικές εφημερίδες, περιοδικά και βιβλία. Επίσης, πραγματοποιούνται σεμινάρια επαγγελματικής κατάρτισης και εξειδίκευσης.

## Κοινωνική αλληλεγγύη

Στον τομέα της κοινωνικής αλληλεγγύης δραστηριοποιούνται κοινωνικά παντοπωλεία, κοινωνικά φαρμακεία-ιατρεία κ.ά. παρέχοντας τρόφιμα, φάρμακα, προϊόντα ένδυσης, ιατρική περίθαλψη κ.α. σε άπορους, φτωχούς, ανέργους κ.τ.λ.

## Πολιτισμός

Στον τομέα του πολιτισμού έχουν δημιουργηθεί διάφορα μουσεία, βιβλιοθήκες, πολιτιστικά κέντρα, κ.ά. καθώς και συμβουλευτικές εταιρείες διατήρησης της πολιτιστικής κληρονομιάς και της τοπικής πολιτιστικής ανάπτυξης.



### Project partners



## Παραδείγματα εφαρμογών «κοινωνικών επιχειρήσεων» στην Ευρώπη

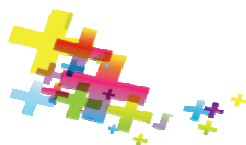
Στο **Ηνωμένο Βασίλειο**, υπάρχουν κοινωνικές επιχειρήσεις στον τομέα παραγωγής βιολογικών προϊόντων, προστασίας του περιβάλλοντος και παροχής προσωπικών υπηρεσιών, με στόχο την εξασφάλιση θέσεων εργασίας και την καταπολέμηση του κοινωνικού αποκλεισμού.

Στην **Ολλανδία**, στο ίδιο μοντέλο οργάνωσης, συστήνονται συνοικιακές αναπτυξιακές επιχειρήσεις ή συμπράξεις, με αντικείμενο προσανατολιζόμενο στην προστασία του περιβάλλοντος και στην ποιότητα της ζωής των πολιτών.

Στη **Σουηδία**, υπάρχουν κοινωνικοί συνεταιρισμοί στους τομείς της εκπαίδευσης ενηλίκων, της ψυχαγωγίας, του πολιτισμού και της παροχής προσωπικών υπηρεσιών κυρίως σε άτομα με ειδικές ανάγκες.

Στη **Φινλανδία**, συστήνονται εργατικοί συνεταιρισμοί με σκοπό την παροχή υπηρεσιών κατάρτισης και κοινωνικών υπηρεσιών. Ενισχύουν το αίσθημα του εθελοντισμού και δημιουργούν προϋποθέσεις ενσωμάτωσης κοινωνικά αποκλεισμένων ομάδων για την ένταξή τους στην αγορά εργασίας.

Στην **Αυστρία**, η κοινωνική οικονομία εμφανίζεται με την παροχή κοινωνικών υπηρεσιών και ειδικότερα στη φροντίδα των παιδιών στο σπίτι από υπεύθυνους (child-minder). Το 80% των μελών αυτών των ομάδων είναι κυρίως άτομα με ειδικές ανάγκες.



### Project partners



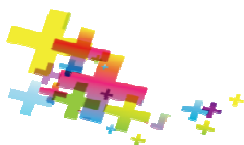
Στην **Ιρλανδία**, δημιουργούνται αγροτουριστικοί συνεταιρισμοί και συνεταιρισμοί για άτομα με ψυχοκοινωνικές δυσκολίες. Σε αυτούς συμμετέχουν ποικίλοι εταίροι, όπως ΜΚΟ, κοινωνικές επιχειρήσεις, πιστωτικές ενώσεις και τοπικοί αναπτυξιακοί οργανισμοί.

Στο **Λουξεμβούργο**, έχουν συσταθεί οργανισμοί ενσωμάτωσης - μέσω οικονομικών δραστηριοτήτων-, με στόχο την ένταξη γυναικών και μακροχρόνια ανέργων στην αγορά εργασίας. Δραστηριοποιούνται κυρίως στους τομείς του πολιτισμού, της εργασιακής ενσωμάτωσης, της γεωργίας και του περιβάλλοντος.

Στη **Γερμανία**, έχουν αναπτυχθεί πρωτοβουλίες εργασιακής ενσωμάτωσης και δημιουργίας θέσεων εργασίας. Στόχος τους είναι η ενεργοποίηση του κοινωνικού κεφαλαίου και η καταπολέμηση της ανεργίας προσφέροντας εκπαιδευτικά προγράμματα και ευκαιρίες για απασχόληση ορισμένου χρόνου.

Στη **Γαλλία**, αναπτύσσονται πρωτοβουλίες εργασιακής ενσωμάτωσης ευάλωτων οικονομικά και κοινωνικά ομάδων με τη μορφή τοπικών κυρίως συνδέσμων (régies de quartier) καθώς και παροχής προσωπικών υπηρεσιών κοινωνικού σκοπού (σε παιδιά και ηλικιωμένους) με ιδιαίτερη δραστηριοποίηση εθελοντών (γονέων, εκπαιδευτικών).

Στο **Βέλγιο**, αναπτύσσονται κυρίως πρωτοβουλίες «επιχειρήσεων κοινωνικού σκοπού». Σε μερικές περιοχές του Βελγίου θεσμοθετήθηκαν επιχειρήσεις Κατάρτισης μέσω της Απασχόλησης καθώς και επιχειρήσεις Ενσωμάτωσης στην Απασχόληση, οι οποίες έχουν ως στόχο την ενσωμάτωση ανέργων απόμων στην αγορά εργασίας παρέχοντας συμβόλαιο απασχόλησης.

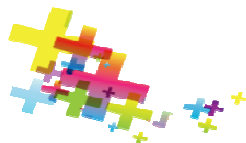


### Project partners



# ΠΑΡΑΔΕΙΓΜΑΤΑ ΚΟΙΝΩΝΙΚΩΝ ΕΠΙΧΕΙΡΗΣΕΩΝ ΑΠΟ ΤΗΝ ΕΥΡΩΠΗ

## Project partners

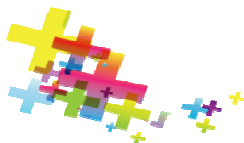


## Fifteen Cornwall

- Είναι μία **παγκόσμια κοινωνική επιχείρηση**,
- Πρωτοπόρο πρόγραμμα εκμάθησης για νέους, ηλικίας 18-24 και ταυτόχρονα λειτουργεί σε καθημερινή βάση ένα εστιατόριο .
- Ο στόχος να προσφέρει μια δεύτερη ευκαιρία σε άνεργους νέους ώστε να αλλάξουν το μέλλον τους μέσα από το φαγητό.
- Οι νέοι που εκπαιδεύονται εκεί είχαν άσχημο ξεκίνημα στη ζωή τους (π.χ. επαφή με το αλκοόλ και τα ναρκωτικά).

<http://www.fifteencornwall.co.uk/>

<https://www.theguardian.com/social-enterprise-network/2011/apr/28/fifteen-cornwall-social-enterprise-success>



### Project partners

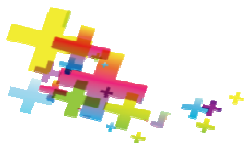




## Skoll Foundation

- Το «**Skoll Foundation**» προσέφερε 250 εκατομμύρια δολάρια στα οποία περιλαμβάνονται επενδύσεις σε 85 κοινωνικές επιχειρήσεις και 70 οργανισμούς σε όλο τον κόσμο.
- Έχει δημιουργήσει δύο προγράμματα μέσω των οποίων «αναπτύσσονται» οι δεσμοί ανάμεσα στις κοινωνικές επιχειρήσεις ανά την υφήλιο,
- Τα τελευταία χρόνια, έχει εντοπίσει και συνεργάζεται με τους πιο επιτυχημένους κοινωνικούς επιχειρηματίες του κόσμου.
- Το «**Skoll Foundation**» είναι το «σημείο συνάντησης» όλων των κοινωνικών επιχειρήσεων του κόσμου

<http://www.skollfoundation.org/>



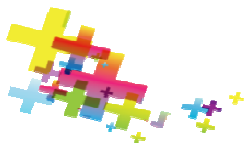
### Project partners



## Noncello

- Χαρακτηριστικό παράδειγμα **κοινωνικού συνεταιρισμού** στην Ιταλία αποτελεί το «**Noncello**»,
- Είναι ο μεγαλύτερος από τους κοινωνικούς συνεταιρισμούς που λειτουργούν στη χώρα.
- Ξεκίνησε το 1981 στην Πορντενόνε, με πρωτοβουλία 3 ψυχιάτρων και 6 ασθενών του ψυχιατρείου της περιοχής, ύστερα από την κατάργηση των ψυχιατρικών ασύλων σύμφωνα με την ιταλική Νομοθεσία.
- Αρχικά προσέφερε υπηρεσίες καθαρισμού σε νοσοκομεία και πανεπιστήμια της περιοχής.
- Στη συνέχεια, επεκτάθηκε και στον περιβαλλοντικό τομέα.
- Από το 1996, μάλιστα, δραστηριοποιείται και στην ανακύκλωση λευκών συσκευών.

<http://www.coopnoncello.it/>



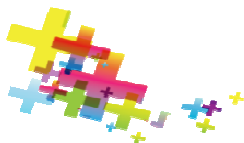
### Project partners



## Ashoka - <https://www.ashoka.org/>

- Ο ΜΚΟ Ashoka ιδρύθηκε το 1981 και σήμερα αποτελεί το μεγαλύτερο δίκτυο κοινωνικών επιχειρηματιών παγκοσμίως που εφαρμόζουν στην πράξη τις καινοτόμες ιδέες τους με στόχο την κοινωνική αλλαγή και την επίλυση κοινωνικών προβλημάτων.
- Ο οργανισμός δραστηριοποιείται σε 88 χώρες και έχει υποστηρίξει και εντάξει στο παγκόσμιο δίκτυό του πάνω από 3.000 κορυφαίους κοινωνικούς επιχειρηματίες ([Ashoka Fellows](#)), μεταξύ των οποίων και δύο κατόχους βραβείων Νόμπελ Ειρήνης ([Kailash Satyarthi](#) και Mohammad Yunus).
- Το όραμα του οργανισμού Ashoka είναι να ενθαρρύνει τους πολίτες όλου του κόσμου να σκέφτονται και να δρουν ως φορείς αλλαγής.
- Ο Ashoka ξεκίνησε τις δραστηριότητές της στην Ελλάδα το 2014, με σκοπό να συμβάλει στην αντιμετώπιση των κοινωνικών προβλημάτων μέσω της υποστήριξης κοινωνικών επιχειρηματιών που δραστηριοποιούνται στη χώρα. Η αποστολή του οργανισμού είναι η υποστήριξη κοινωνικών επιχειρηματιών, η δημιουργία συμμαχιών μεταξύ φορέων της κοινωνίας των πολιτών, του δημοσίου και ιδιωτικού τομέα με σκοπό την επίλυση κοινωνικών προβλημάτων σε μεγάλη κλίμακα, και η εκπαίδευση των νέων ώστε να σκέφτονται και να δρουν ως φορείς αλλαγής.

### Project partners



## Επίσης

### 1. Νοσοκομείο για Άλογα, Ανδαλουσία, Ισπανία

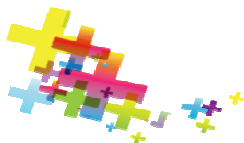
Το νοσοκομείο για τα άλογα της Ανδαλουσίας είναι το καλύτερο του είδους του στην Ισπανία και αποτελεί σημείο αναφοράς για ολόκληρη την ήπειρο και απασχολεί τους καλύτερους ειδικούς, εκπαιδευτές και ερευνητές. Αποτελεί ένα καλό παράδειγμα κοινωνικής επιχείρησης (σε αυτή την περίπτωση οι εργαζόμενοι είναι ιδιοκτήτες της εταιρείας) που υπηρετεί μια φιλόδοξη επιχειρηματική ιδέα και στοχεύει στη διεθνή αγορά.

### 2. Από τη συνεργασία στην ενσωμάτωση, Σόφια, Βουλγαρία

Ο Συνεταιρισμός "Раγна Княгиница" παρέχει απασχόληση σε άτομα με διάφορες μορφές και βαθμούς αναπηρίας. Παράγουν πλαστικά προϊόντα (συσκευασίες για κρέμες και κρεμάστρες), ράβουν τα ρούχα εργασίας και εκτυπώνουν διάφορα λογότυπα και σχέδια σε υφάσματα. Όλοι οι άνθρωποι που εργάζονται στον συνεταιρισμό είναι άτομα με ειδικές ανάγκες και για να προσαρμοστούν στις συνθήκες της εργασίας τους βοηθούν μέντορες από το ανώτερο προσωπικό του συνεταιρισμού. Ο κοινωνικός αντίκτυπος της επιχείρησης είναι η δημιουργία θέσεων απασχόλησης για άτομα με ειδικές ανάγκες.

### 3. Women's Wisdom, Southampton, Ην. Βασίλειο

Παρέχει υπηρεσίες υποστήριξης των ατόμων που έχουν απομακρυνθεί από την αγορά εργασίας. Ο απώτερος στόχος είναι να αποκτήσουν εργασία ή να αυτοαπασχοληθούν.



#### Project partners



#### 4. Hope Soap, Σόφια, Βουλγαρία

Η κοινωνική επιχείρηση "Hope Soap" παρέχει απασχόληση στους νέους που έχουν εγκαταλείψει τα ιδρύματα. Μετά από κατάλληλη εκπαίδευση, οι νέοι παράγουν και πωλούν χειροποίητα σαπούνια για να επιβιώσουν. Θετική επίπτωση είναι η παροχή απασχόλησης και εισοδήματος σε νέους που μεγάλωσαν σε ορφανοτροφεία και η κοινωνική επιχείρηση τους βοηθά να αναπτύξουν δεξιότητες για να ανεξαρτητοποιηθούν μελλοντικά.

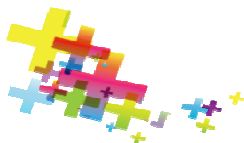
#### 5. IN CONCERT, Κοινοπραξία Veneto, Ιταλία

Η Κοινοπραξία ιδρύθηκε το 2002 με πρωτοβουλία του κοινωνικού συνεταιρισμού που ονομάζεται «L'Incontro», η οποία τόνισε ότι τα άτομα με αναπηρία πρέπει να έχουν πρόσβαση στην αγορά εργασίας.

Ο συνεταιρισμός επέλεξε να συνεργαστεί με άλλους κοινωνικούς συνεταιρισμούς δημιουργώντας μια μεγαλύτερη οργάνωση, την κοινοπραξία, η οποία είναι σε θέση να αναλάβει τη φροντίδα των μειονεκτούντων ατόμων που επιθυμούν να ενταχθούν στην ελεύθερη αγορά εργασίας.

Η Κοινοπραξία εξελίσσεται διαρκώς με τη δημιουργία συνεργατικών spin-offs με στόχο την παροχή απασχόλησης για τα μέλη του, σύμφωνα με τέσσερις βασικές αρχές:

- Να ενθαρρύνει τη δημιουργία εξειδικευμένων συνεταιρισμών που παράγουν και πωλούν σε ιδιώτες και εταιρικούς πελάτες.
- Να αναπτύξει τη διαδικασία εξειδίκευσής της σε κάποιους από συνεταιρισμούς της στο βιομηχανικό τομέα, χρησιμοποιώντας μια καινοτόμο προσέγγιση.
- Να δοθεί προτεραιότητα σε μια περιορισμένη περιοχή, όπου είναι πιο εύκολο να εντοπιστούν οι ανάγκες της κοινότητας.
- Προτιμούν την πρόκληση της ιδιωτικής αγοράς, παρά την υποστήριξη του δημόσιου τομέα.



#### Project partners



## 6. POLIS GROUP, Veneto, Ιταλία

Η POLIS GROUP περιλαμβάνει πέντε συνεταιρισμούς:

A. Η Polis NOVA λειτουργεί ορισμένα κέντρα ημερήσιας φροντίδας για άτομα με ψυχικές ασθένειες και νοητική αναπηρία. Ο συνεταιρισμός λειτουργεί επίσης μια εταιρεία spin-off για προϊόντα βιολογικής γεωργίας.

B. Η Il Portico προσφέρει εκπαιδευτικά πακέτα και ευκαιρίες αποκατάστασης σε άτομα με ψυχιατρικά προβλήματα και διανοητικές αναπηρίες προκειμένου να διευκολύνουν την κοινωνική τους ένταξη και εξεύρεση εργασίας.

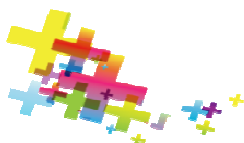
Γ. Η PNL απασχολεί περίπου δέκα άτομα με ψυχικά και σωματικά μειονεκτήματα. Η εργασιακή ενσωμάτωση των μειονεκτούντων ατόμων λαμβάνει χώρα μέσω των επαφών με τις αρμόδιες Κοινωνικές Υπηρεσίες για την Επαγγελματική Επανάταξη.

Δ. Η Sinfonia ιδρύθηκε για να διαχειριστεί την εταιρική εικόνα του Ομίλου και των μεμονωμένων συνεταιρισμών. Δομημένη όλα αυτά τα χρόνια ως πάροχος υπηρεσιών επικοινωνίας, σήμερα η Sinfonia προσφέρει συμβουλευτικές υπηρεσίες στο μάρκετινγκ, στη διαφήμιση, στη γραφιστική, σε ιδιωτικούς και δημόσιους φορείς.

## 7. Ταχυδρομείο Trojan Ltd, Southampton, Ην. Βασίλειο

Το Ταχυδρομείο Trojan παρέχει βασική κατάρτιση για εργασία σε άτομα που έχουν προβλήματα ψυχικής υγείας ή μαθησιακές δυσκολίες. Το κάνουν αυτό μέσω του εμπορικού τμήματος της επιχείρησης που χρηματοδοτεί την εκπαίδευση για τους εκπαιδευόμενους και την κοινωνική επιχείρηση ως σύνολο. Παρέχουν ψηφιακές εκτυπώσεις και υπηρεσίες ηλεκτρονικού ταχυδρομείου, υπηρεσίες που είναι σε θέση να ανταγωνίζονται την σύγχρονη αγορά, ενώ εξακολουθούν να επιτελούν έναν πολύτιμο κοινωνικό σκοπό.

### Project partners



## 8. Εργαστήρια χωρίς Σύνορα, Βουκουρέστι, Ρουμανία

Η Ateliere Fara Frontiere είναι μια ΜΚΟ, που εστιάζει:

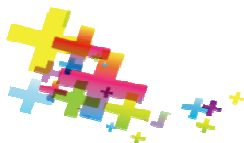
- Στην καταπολέμηση του αποκλεισμού και των διακρίσεων, για την κοινωνική και οικονομική ενσωμάτωση των πλέον μειονεκτούντων ατόμων.
- Στη μείωση των απορριμμάτων και της ρύπανσης, για μια υπεύθυνη διαχείριση αποβλήτων και την προστασία του περιβάλλοντος.
- Στην προώθηση της κοινωνικής συνοχής και της κοινωνικής ευθύνης για μια βιώσιμη ανάπτυξη.

Ο οργανισμός συλλέγει, επεξεργάζεται και ανακυκλώνει τα απόβλητα, δραστηριότητες που μεταφράζονται σε θέσεις εργασίας αποκλεισμένων ατόμων. Συλλέγουν διαφημιστικό υλικό από υπαίθριους/ εξωτερικούς χώρους και τα μετατρέπουν σε σακούλες και χρήσιμα αξεσουάρ.

## 9. RIO TERA DEI PENSIERI Veneto, Ιταλία

Η Rio Terà dei Pensieri έχει ως στόχο την παροχή εργασίας στα άτομα που κρατούνται σε φυλακές της Βενετίας. Ο κοινωνικός συνεταιρισμός λειτουργεί με άτομα που φυλακίσθηκαν ή βρίσκονται κατηγορούμενοι για ποινικές πράξεις και οργανώνει «εναλλακτικούς τρόπους σωφρονισμού» εντός των δύο σωφρονιστικών ιδρυμάτων που βρίσκονται στη Βενετία. Παρέχουν προγράμματα κατάρτισης σε κρατούμενους και τους τοποθετούν σε παραγωγικές δραστηριότητες ώστε να συντηρούνται από την εργασία τους. Ο συνεταιρισμός ασκεί διάφορες δραστηριότητες, όπως το εργαστήριο καλλυντικών (με βιολογικά βότανα που καλλιεργούνται εντός της φυλακής), γραφιστική και εκτύπωση σχεδίων σε T-shirts και τσάντες, κοπή γυαλιού για μωσαϊκά και βιομηχανία δέρματος. Τον Ιούλιο του 2009 μια νέα καινοτομική πρωτοβουλία ξεκίνησε με την ανακύκλωση του PVC που χρησιμοποιείται στις διαφημιστικές πινακίδες της πόλης, και από το οποίο κατασκευάζονται τσάντες, πορτοφόλια, μπρελόκ και άλλα διάφορα άλλα αντικείμενα.

### Project partners





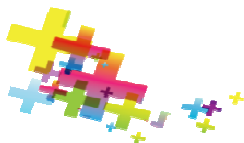
## 10. TOUCHED ROMANIA – ΣΥΛΛΟΓΗ ΚΟΣΜΗΜΑΤΩΝ, Βουκουρέστι, Ρουμανία

Η κατασκευή κοσμημάτων, γεννήθηκε στο κέντρο Μητέρας "Casa Agar" από το Σωματείο TOUCHED ROUMANIA - [www.touchedromania.org](http://www.touchedromania.org), μία οργάνωση ομπρέλα – που παρέχει κοινωνικές υπηρεσίες και προγράμματα προστασίας παιδιών, που ιδρύθηκε το 2005. Η πρώτη σκέψη ήταν να δημιουργηθεί ένα θεραπευτικό επαγγελματικό εργαστήριο για να βοηθήσει τις μητέρες που φιλοξενούνται στο Κέντρο Μητέρας (όπου υπάρχουν εγκαταλελειμμένα παιδιά), να ξεπεράσουν τις δυσκολίες, να αυξήσουν την αυτοπεποίθησή τους και να έχουν κίνητρο να προσπαθήσουν για τα παιδιά τους. Μαζί με ομάδες εκπαιδευτών από τις ΗΠΑ έχουν κάνει τα πρώτα τους βήματα στον τομέα της μεταποίησης/ κατασκευών.

## 11. Καλλιέργεια και πώληση των βοτάνων, West Transdanubia, Ουγγαρία

Οι συνάδελφοί του Diocesal Caritas στο Szombathely είχαν ενημερωθεί για την χρησιμοποίηση των εγκαταλελειμμένων κήπων της επισκοπής από το 2010. Η βασική ήταν να χρησιμοποιήσουν το φυτικό θησαυρό που υπάρχει στην επισκοπή. Απευθύνεται σε άτομα με μειωμένες ικανότητες εργασίας (άτομα που έχουν κάποιο είδος αναπηρίας), που ζουν εκεί, και που έχουν ήδη εμπειρία σχετικά με τα βότανα. Σε αυτές τις περιοχές υπάρχουν σήμερα βότανα όπως μέντα, λεμονόχορτο, λεβάντα, δεντρολίβανο, φασκόμηλο, κ.α. Σήμερα ήδη παράγουν, συλλέγουν, αποξηραίνουν και συσκευάζουν 40 βότανα. Για το σκοπό αυτό, έχουν καθιερώσει ένα σύστημα HACCP πιστοποίησης επεξεργασίας τροφίμων και ένα χώρο συσκευασίας. Πωλούν και σερβίρουν το δικό τους τσάι στο κατάστημα.

### Project partners



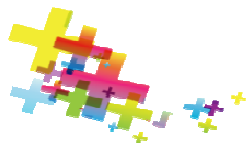


## Προτεινόμενοι Τομείς Δραστηριοποίησης Κοινωνικών Επιχειρήσεων στην Ελλάδα

Με βάση τη διεθνή και την ευρωπαϊκή εμπειρία που είδαμε προηγουμένως αλλά και το ελληνικό θεσμικό πλαίσιο, παραθέτουμε μερικές ιδέες σχετικά με τομείς δραστηριοποίησης ΚοιΝσΕΠ:

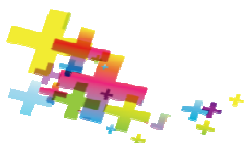
- **Παραγωγή - Πώληση Τοπικών Παραδοσιακών & Βιολογικών προϊόντων:**  
Μπορεί να γίνει αξιοποίηση αγροκτημάτων και παραγωγή ποιοτικών τοπικών προϊόντων (π.χ. μέλι, λικέρ, κρασί, ρακί, παραδοσιακά ζυμαρικά, παραδοσιακά γλυκά, αρωματικά και φαρμακευτικά φυτά, βότανα, καλλιέργεια και συλλογή φυσικής μαστίχας στη Χίο, κ.ά.)
- **Υπηρεσίες κηποτεχνίας, εξωραϊσμός – καθαρισμός εξωτερικών χώρων και παροχή αγροτικών εργασιών:**  
Κκατασκευή, διαμόρφωση και συντήρηση κήπων και αποκαταστάσεις (παραδοσιακών) κτιρίων, αποψιλώσεις μεγάλων εκτάσεων, συσσώρευση και απομάκρυνση άχρηστων υλικών).
- **Κατασκευή και Λειτουργία Θερμοκηπίων:**  
Σαλιγκαριών, Μανιταριών, Βιολογικών Λαχανικών και Φρούτων κ.ά..
- **Αλιευτικές επιχειρήσεις:**  
Μεταποίηση, τυποποίηση, παραγωγή και εκμετάλλευση αλιευτικών προϊόντων.
- **Κοινωνικά παντοπωλεία, κοινωνικά εστιατόρια, κοινωνικά ιατρεία-φαρμακεία κ.τ.λ.**

### Project partners

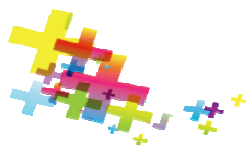


- **Καλλιτεχνικό εργαστήριο για την προστασία και διατήρηση της πολιτιστικής κληρονομιάς:**  
Χειροτεχνία - δερματοτεχνία, αγγειοπλαστική-κεραμική-ζωγραφική, υφαντουργία, εκμάθηση παραδοσιακών μουσικών οργάνων και κατασκευή παραδοσιακών στολών, κατασκευή και παλαίωση ξύλινων εικόνων, κατασκευή εκκλησιαστικού και καλλιτεχνικού κεριού, κατασκευή ευχετήριων καρτών, ανθοσύνθεσης-ανθοδετικής, κ.ά.).
- **Ήπιες Μορφές Τουρισμού / Αγροτουρισμός – Οικοτουρισμός:**  
Περιπατητικός – ποδηλατικός τουρισμός, συνεδριακός, αθλητικός, πολιτιστικός κ.τ.λ.
- **Ανανεώσιμες Πηγές Ενέργειας:**  
'Η αλλιώς ήπιες μορφές ενέργειας, όπως η αιολική, η ηλιακή, η γεωθερμική, η βιομάζα κ.ά.). Είναι μία από τις πιο ελπιδοφόρες εφαρμογές της κοινωνικής οικονομίας, τόσο διότι η **ενεργή συμμετοχή των πολιτών** είναι καθοριστικός παράγοντας για την αντιστροφή των καταστροφικών επιπτώσεων της κλιματικής αλλαγής παγκοσμίως, αλλά και γιατί ο συνδυασμός του συστήματος των εγγυημένων τιμών με το συνεταιριστικό μοντέλο και τα σωστά χρηματοδοτικά εργαλεία, μπορούν να αποτελέσουν μια ρεαλιστική απάντηση στην κλιμακούμενη οικονομική κρίση και δίοδο ανάκαμψης των τοπικών οικονομιών.
- **Διαχείριση απορριμμάτων, αποβλήτων και υδάτινων πόρων:**  
Αξιοποίηση των ανακυκλώσιμων υλικών για την παραγωγή βιομάζας και βιοαερίου, αφαλάτωση υπογείων και θαλάσσιων υδάτων, αξιοποίηση επικίνδυνων και μη επικίνδυνων βιομηχανικών αποβλήτων με τη μετατροπή τους σε εναλλακτικό καύσιμο -πρώτη ύλη για άλλες δραστηριότητες και εμπορεύσιμα παραπροϊόντα- κ.τ.λ.).

### Project partners



# ΠΑΡΑΔΕΙΓΜΑΤΑ ΚΟΙΝΩΝΙΚΩΝ ΕΠΙΧΕΙΡΗΣΕΩΝ ΣΤΗΝ ΕΛΛΑΔΑ



## Project partners



## Κοιν.Σ.Επ. Μύρτιλλο

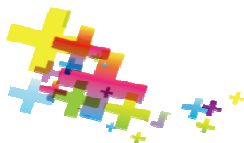
### Social Enterprise of the year 2014

- Κοινωνική ένταξη ατόμων από ευπαθείς ομάδες μέσω της απασχόλησης / εκπαίδευσης.
- Myrtillo Cafe στο Νέο Ηράκλειο Αττικής, το οποίο συνδυάζει τις λειτουργίες καφετέριας, κέντρου λόγου-τέχνης και χώρου εκπαίδευσης

## ΜΚΟ ΔΙΟΓΕΝΗΣ

### Community Impact Award 2014

- Το περιοδικό ΣΧΕΔΙΑ εκδόθηκε το 2013 και είναι το μοναδικό ελληνικό περιοδικό δρόμου παρέχοντας σήμερα την ευκαιρία σε περισσότερους από 200 ανθρώπους (κυρίως αστέγους, πωλητές του περιοδικού) να εξασφαλίσουν ένα αξιοπρεπές εισόδημα και να ξαναχτίσουν τις ζωές τους.
- Ο κοινωνικός αντίκτυπος από την επιτυχία του περιοδικού «Σχεδία», επεκτείνεται στους περισσότερους από 22.000 αναγνώστες του περιοδικού και στους δεκάδες χιλιάδες που αλληλοεπιδρούν καθημερινά με τους πωλητές της «Σχεδίας»



#### Project partners



# ΓΗ ΘΕΣΣΑΛΙΣ

## Green Social Enterprise 2014

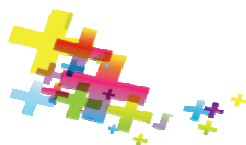
- Η "ΓΗ ΘΕΣΣΑΛΙΣ" ιδρύθηκε στη Λάρισα από σαράντα έξι (46) άτομα Ευάλωτων κοινωνικά ομάδων.
- Παράγει και εμπορεύεται οπωρολαχανικά & αρωματικά φυτά τα οποία έχουν παραχθεί με φιλικές προς το περιβάλλον διαδικασίες

# Η Ηλιαχτίδα

- Σκοπός της είναι η άρση του αποκλεισμού των ΑΜΕΑ και των ευάλωτων ομάδων πληθυσμού από το κοινωνικό σύνολο, μέσω της εργασιακής απασχόλησης. Τα άτομα με ειδικές ανάγκες που εργάζονται σήμερα στην «Ηλιαχτίδα»
- Παράγει κυρίως προσκλητήρια, δώρα, κάρτες, χειροποίητα κοσμήματα αλλά και σαπούνια.

<http://www.iliaktida-amea.gr/>

### Project partners



# ΚΟΙΣΠΕ

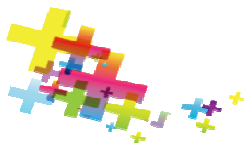
## Τομέα Ψυχικής Υγείας Δωδεκανήσου

Ο Κοινωνικός Συνεταιρισμός Περιορισμένης Ευθύνης του Τομέα Ψυχικής Υγείας Δωδεκανήσου ιδρύθηκε πριν από χρόνια και έχει αναπτύξει δραστηριότητες στον αγροτικό τομέα, στην παραγωγή, τυποποίηση και εξαγωγή μελιού, στον εναλλακτικό τουρισμό, εμπλέκοντας ενεργά νοσηλευτές, ασθενείς με ψυχικά προβλήματα και την τοπική κοινωνία της Λέρου.

## Λειτουργία Κλινικής – Καταφυγίου Αδέσποτων Ζώων Αττική, Ελλάδα

Σύμφωνα με την ευρωπαϊκή νομοθεσία, οι δήμοι υποχρεούνται από το 2014 να λαμβάνουν μέτρα για τη φροντίδα των αδέσποτων ζώων στην περιοχή τους. Λόγω της τρέχουσας κατάστασης, της νομοθεσίας και των μειωμένων λειτουργικών πόρων των δήμων, η ΕΚΑΤΗ υπέβαλε πρόταση στο Δήμο της Αθήνας. Μέσω αυτής προτείνεται:

- (Α) η παροχή καινοτόμων υπηρεσιών που ήταν ανύπαρκτες στην αγορά.
- (Β) η παροχή ενός βιώσιμου επιχειρηματικού σχεδίου για την φροντίδα των αδέσποτων ζώων, αντί του προηγούμενως αυθόρμητη και αποσπασματική παροχή των εν λόγω υπηρεσιών με εθελοντικές ομάδες.
- (Γ) η δημιουργία θέσεων εργασίας (απασχολησιμότητα) (Δ) η εφαρμογή του Νόμου Πλαίσιο 4019/2011 για την Κοινωνική Οικονομία που προκύπτει από τους Όρους Κοινωνικής Συνοχής.



### Project partners



## Επίσης:

**ΠΡΑΣΙΝΕΣ ΔΙΑΔΡΟΜΕΣ** στη Θεσσαλονίκη.

Οι ποδηλάτες με 16 μέλη. Προωθούν τη χρήση του ποδηλάτου και τώρα διοργανώνουν το Ευρωπαϊκό πρόγραμμα «εβδομάδα μονε» σε όλη την Ελλάδα.

<http://www.greenwayscoop.gr/>

**Dot2dot** στη Θεσσαλονίκη.

5 γυναίκες αρχαιολόγοι κάνουν προγράμματα ξενάγησης σε αρχαιολογικούς και πολιτιστικούς χώρους της Κεντρικής Μακεδονίας.

<https://www.dot2dot.gr/>

**BIO PIZA** στη Χαλκιδική.

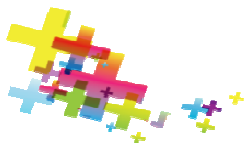
5 μέλη συνεργαζόμενοι με τους καλλιεργητές της περιοχής τους για αρωματικά / φαρμακευτικά φυτά αλλά και την επεξεργασία του ροδιού.

<https://www.facebook.com/Bio-Riza-%CE%9A%CE%BF%CE%B9%CE%BD-%CE%A3-%CE%95%CF%80-1681472508779220/>

**ΔΗΜΙΟΥΡΓΙΕΣ** στην Καλαμαριά.

5 γυναίκες έχουν φτιάξει ένα πολύ νόστιμο εργαστήριο ζαχαροπλαστικής και καφενείο / καφεπωλείο.

<https://www.facebook.com/dhmiourgieskoinsep>



### Project partners



## ΔΙΑ ΒΙΟΥ ΑΝΕΛΙΞΗ στη Θεσσαλονίκη.

Μία ωραία παρέα που ασχολούνται με την ανάπτυξη του ανθρώπου σε όλα τα επίπεδα

<https://el-gr.facebook.com/dvanelixi/>

## ΝΕΟΙ ΟΡΙΖΟΝΤΕΣ

Η Κοινωνική Συνεταιριστική Επιχείρηση «Νέοι Ορίζοντες» δραστηριοποιείται στην παροχή υπηρεσιών καθαρισμού κτιριακών εγκαταστάσεων και τη δημιουργία και συντήρηση κήπων και χώρων πρασίνου.

<https://www.neoiorizontescleaner.com/>

## ΔΙΑΠΛΟΥΣ

Μια ομάδα επαγγελματιών ψυχικής υγείας, ατόμων με ψυχοκοινωνικά προβλήματα, φίλων, αλλά και νομικών προσώπων, συναντηθήκαμε και ξεκινήσαμε την προσπάθεια!!

<https://www.diaplous.eu/>

## ΑΡΧΙΠΕΛΑΓΟΣ

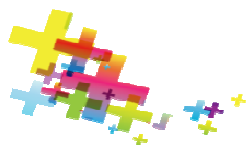
Κοινωνική συνεταιριστική επιχείρηση και στοχεύει στη δημιουργία θέσεων απασχόλησης για άτομα με ψυχοκοινωνικά προβλήματα, μετανάστες / πρόσφυγες και άλλα κοινωνικά ευάλωτα άτομα.

<https://acoop.gr/>

## Αγροτικός Μεταποιητικός Συνεταιρισμός Γυναικών Λιβαδίου

Ιδρύθηκε το 2002 από 7 γυναίκες του χωριού, έχοντας ως όραμα να αναδείξουν την ανώτερη ποιότητα τοπικών παραδοσιακών συνταγών και προϊόντων και επιπλέον να συμπληρώσουν το εισόδημά τους

[https://www.facebook.com/pg/osofras/about/?ref=page\\_internal](https://www.facebook.com/pg/osofras/about/?ref=page_internal)

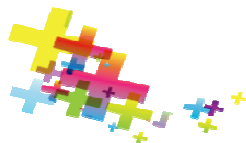


### Project partners





# ΚΑΛΕΣ ΠΡΑΚΤΙΚΕΣ ΚΟΙΝΩΝΙΚΩΝ ΕΠΙΧΕΙΡΗΣΕΩΝ ΣΤΗΝ ΕΛΛΑΔΑ



## Project partners

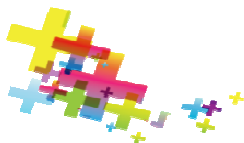


## Greenways SCE

Η **Greenways SCE** είναι μια κοινωνική συνεταιριστική επιχείρηση η οποία ιδρύθηκε το 2012 και έχει ως σκοπό να προωθήσει την **κοινωνική συνοχή** και την τοπική ανάπτυξη υπηρετώντας τοπικά και συλλογικά ενδιαφέροντα. Είναι μέλος διεθνών και ευρωπαϊκών οργανισμών. Η Greenways στοχεύει στη δημιουργία **βιώσιμων** πράσινων θέσεων εργασίας μέσω:

- Προώθησης και επικοινωνίας βιώσιμης κινητικότητας, σωματικής δραστηριότητας και προσβασιμότητας,
- Σχεδιασμού και πιστοποίησης ποδηλατικών διαδρομών κα πράσινων χώρων,
- Οργάνωση εκδηλώσεων, εκστρατειών και έργων,
- Δια βίου μάθησης και κατάρτισης,
- Προάσπιση υπηρεσιών για ποδηλάτες, βιώσιμες μορφές μετακινήσεων και πολιτικές που αφορούν την ποδηλασία,
- Ποδηλατικές περιηγήσεις,
- Παραδόσεις με ποδήλατα.

<http://www.greenwayscoop.gr/>



### Project partners



# Bios Coop

Το **Bios Coop** είναι ακόμη μία από τις κοινωνικές επιχειρήσεις της **Θεσσαλονίκης**. Πρόκειται για έναν κοινωνικό καταναλωτικό συνεταιρισμό και ιδρύθηκε στις 29 Μαρτίου 2012. Η “Bios Coop” είναι ένα πολύ ευχάριστο μέρος που διαθέτει Ελληνικά και συνεργατικά προϊόντα, τα περισσότερα εκ των οποίων προέρχονται από την περιοχή μας και παράγονται με τέτοιο τρόπο που είναι φιλικά προς τον άνθρωπο και το περιβάλλον. Ο στόχος της δεν είναι να παράξει κέρδος για τα μέλη της αλλά να καλύψει τις βασικές διατροφικές ανάγκες των πελατών και των μελών της κατά τη διάρκεια των δυσκολιών που αντιμετωπίζουμε σήμερα. Οι τιμές είναι ίδιες και τα μέλη και για τα μη-μέλη, και στο τέλος κάθε οικονομικού έτους το τυχόν πλεόνασμα θα μοιράζεται στην τοπική κοινότητα και στα μέλη της, όπως αναφέρεται στα άρθρα του συνεταιρισμού και διαμορφώνεται με αποφάσεις από τη **Γενική Συνέλευση**. Το μεγαλύτερο μέρος του πλεονάσματος θα παραμείνει στους λογαριασμούς των μελών της με σκοπό να επανεπενδυθεί στον συνεταιρισμό.

<http://www.bioscoop.gr/>

## Project partners

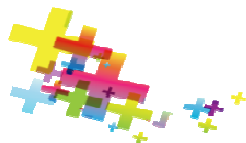


# Άλλος Τρόπος

Ο **Άλλος τρόπος** είναι μια κοινωνική συνεταιριστική επιχείρηση, η οποία εδρεύει στη Θεσσαλονίκη. Είναι ένας κοινωνικός χώρος, ο οποίος δημιουργήθηκε για να “εξυπηρετήσει” συγκεκριμένες ανάγκες . Η δομή του συνεταιρισμού είναι οριζόντια, δηλαδή τα μέλη του συνεταιρισμού είναι ισότιμα και οι αποφάσεις παίρνονται ομόφωνα για όλα τα θέματα, στις συνελεύσεις που γίνονται κάθε εβδομάδα. Στο παντοπωλείο το οποίο λειτουργεί στο χώρο μπορεί κανείς να βρει προϊόντα από μικρούς παραγωγούς, συνεταιρισμούς και **προϊόντα δικαίου** και αλληλέγγυου εμπορίου. Τα προϊόντα πωλούνται χωρίς μεσάζοντες απευθείας από τους παραγωγούς με σκοπό τις καλύτερες τιμές, την καλύτερη ποιότητα και τη **σύσφιξη** των σχέσεων μεταξύ παραγωγών και καταναλωτών. Υπάρχουν παιχνίδια οικολογικά, εκπαιδευτικά και παιχνίδια δικαίου και αλληλέγγυου εμπορίου - fair trade στηρίζοντας μικρούς παραγωγούς από όλο τον κόσμο, δίκτυα αλληλεγγύης και ανταλλακτικές κοινότητες σε όλη την Ελλάδα. Στην κοινωνική επιχείρηση λειτουργούν τμήματα σκάκι και ζωγραφικής. Επίσης, πραγματοποιούνται σεμινάρια για βότανα, διατροφή, παρασκευή καλλυντικών, απορρυπαντικών κ.α.

<https://allostropos.gr/>

## Project partners

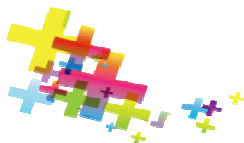


# Ηλιαχτίδα ΑΜΚΕ

Η **Ηλιαχτίδα ΑΜΚΕ** είναι ένας κοινωνικός φορέας, αστική μη κερδοσκοπική εταιρεία, που δημιουργήθηκε μέσα από τις ανάγκες της τοπικής κοινωνίας της Λέσβου, για την καταπολέμηση του κοινωνικού αποκλεισμού, μέσω της απασχόλησης και της εξατομικευμένης συμβουλευτικής στα άτομα με ειδικές ανάγκες και στις ευάλωτες ομάδες του πληθυσμού. Το 1999 αποκτά τη νομική μορφή της Αστικής Μη Κερδοσκοπικής Εταιρείας (ΑΜΚΕ) και ξεκινά το πρώτο δημιουργικό εργαστήριο και αποτελεί μία ακόμα εφαρμογή κοινωνικής επιχειρηματικότητας με άτομα με ειδικές ανάγκες. Το εργαστήριο της ΗΛΙΑΚΤΙΔΑ ΑΜΚΕ δημιουργεί χειροποίητες κατασκευές, όπως μπομπονιέρες γάμου & βάπτισης, ευχετήριες κάρτες από ανακυκλώσιμο χειροποίητο χαρτί, μαρτυρικά, διακοσμητικά, δωράκια για παιδικά πάρτι και άλλα. Η Ηλιαχτίδα είχε και συνεχίζει να έχει ενεργή συμμετοχή στην αντιμετώπιση των μεταναστευτικών ροών και για αυτό το λόγο το 2016 έγινε επίσημος συνεργάτης της Ύπατης Αρμοστείας του ΟΗΕ για τους Πρόσφυγες καθώς και του προγράμματος Προστασία Ανηλίκων της Unicef. Η Ηλιαχτίδα προσφέρει πάνω από 600 θέσεις φιλοξενίας στη Λέσβο και δραστηριοποιείται σε θέματα φιλοξενίας προσφύγων και ειδικότερα, των ασυνόδευτων προσφύγων και στον τομέα της κοινωνικής ένταξης ΑΜΕΑ και ευπαθών ομάδων.

<https://iliaktida-amea.gr/>

## Project partners

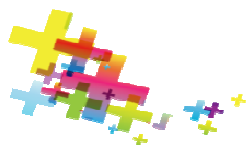


# Μυγδονία

Η **Μυγδονία** είναι μια κοινωνική συνεταιριστική επιχείρηση που εδρεύει στο Λαγκαδά και δραστηριοποιείται στη μεταποίηση αγροτικών και κτηνοτροφικών προϊόντων και αλιευμάτων. Είναι μια γυναικεία κοινωνική μη κερδοσκοπική συνεταιριστική επιχείρηση συλλογικού και παραγωγικού σκοπού με στόχο την επιδίωξη συλλογικού οφέλους και εξυπηρέτηση γενικότερων κοινωνικών συμφερόντων, συμβάλλοντας στην τοπική οικονομική ανάπτυξη μέσω της δημιουργίας θέσεων εργασίας, της εκπαίδευσης και της επιτάχυνσης της αγροτικής ανάπτυξης, της αξιοποίησης ελληνικών αυτοφυών αρωματικών και φαρμακευτικών φυτών, τοπικών παραδοσιακών ειδών και την ανάπτυξη σύνθετων δράσεων αγροτουρισμού. Οι δραστηριότητες της εκτείνονται από την παραγωγή παραδοσιακού χειροποίητου σαπουνιού και παραδοσιακών προϊόντων, η δημιουργία βοτανόκηπου αυτοφυών ελληνικών αρωματικών-φαρμακευτικών φυτών, η λειτουργία εργαστηρίου δενδροκομικού πολλαπλασιαστικού υλικού με νέες δενδροκαλλιέργειες, κέντρο περιβαλλοντικής ευαισθητοποίησης, το κέντρο Δια βίου Μάθησης για ενήλικες και ιδιαίτερα νέους αγρότες και οικονομική στήριξη των αδυνάτων μέσω της δωρεάν χρήσης λαχανόκηπων και καλλιέργειας λαχανικών

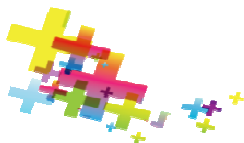
<https://www.facebook.com/ksemygdonia>

## Project partners



## ΤΟΜΕΙΣ ΚΑΙ ΙΔΕΕΣ ΓΙΑ ΚΟΙΝΣΕΠ

- Παραγωγή - Πώληση Τοπικών Παραδοσιακών & Βιολογικών προϊόντων.
- Υπηρεσίες κηποτεχνίας, εξωραϊσμός – καθαρισμός εξωτερικών χώρων και παροχή αγροτικών.
- Κοινωνικά παντοπωλεία, κοινωνικά εστιατόρια, κοινωνικά ιατρεία-φαρμακεία κ.τ.λ.
- Καλλιτεχνικό εργαστήριο για την προστασία και διατήρηση της πολιτιστικής κληρονομιάς
- Ήπιες Μορφές Τουρισμού: Αγροτουρισμός – Οικοτουρισμός
- Ανανεώσιμες Πηγές Ενέργειας
- Διαχείριση απορριμμάτων, αποβλήτων και υδάτινων πόρων
- Υγεία – Κοινωνική στήριξη



### Project partners



# ΠΑΡΑΔΕΙΓΜΑ ΚΟΙΝΩΝΙΚΗΣ ΕΠΙΧΕΙΡΗΣΗΣ 1: ΠΕΡΙΒΑΛΛΟΝΤΙΚΗ ΕΠΙΧΕΙΡΗΣΗ

## Αντικείμενο Δραστηριότητας:

- Η ανάδειξη περιβαλλοντικής συνείδησης των πολιτών
- Προώθηση της ευαισθησίας και του σεβασμού προς το περιβάλλον
- Δημιουργία και συντήρηση κήπων
- Δημιουργία και συντήρηση κοινοχρήστων περιβαλλοντικών χώρων
- Έργα βελτίωσης και συντήρησης υφισταμένων χώρων πρασίνου των ΟΤΑ και του Δημοσίου (αναδασώσεις, περιαισθητικών πάρκων, προστατευμένων περιοχών κλπ)

## Οφέλη:

- Βελτίωση ποιότητας ζωής
- Περιβαλλοντική ανάπτυξη
- Πολιτιστική ανάπτυξη
- Ανάπτυξη τεχνολογιών

## Πελάτες:

- Επισκέπτες –τουρίστες
- Πολίτες της περιοχής
- Σύλλογοι, ΑΜΕΑ



## Project partners





## ΠΑΡΑΔΕΙΓΜΑ ΚΟΙΝΩΝΙΚΗΣ ΕΠΙΧΕΙΡΗΣΗΣ 2: ΕΠΙΧΕΙΡΗΣΗ ΠΡΟΩΘΗΣΗΣ ΠΟΛΙΤΙΣΜΟΥ

### Αντικείμενο Δραστηριότητας:

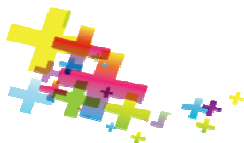
- Υπηρεσίες προώθησης πολιτισμού και τουρισμού
- Αξιοποίηση και προβολή των πολιτιστικών, περιβαλλοντικών και φυσικών συγκριτικών πλεονεκτημάτων μιας περιοχής
- Στήριξη και εκμετάλλευση πολιτιστικού τουρισμού
- Προώθηση ειδικών μορφών τουρισμού

### Οφέλη:

- Υπηρεσίες τουρισμού ειδικών ευπαθών ομάδων μέσω δικτύου υποστήριξης και εξυπηρέτησης
- Διοργάνωση και υποστήριξη πολιτιστικών και κοινωνικών δραστηριοτήτων ΟΤΑ, Δημοσίου και Ιδιωτικού τομέα
- Ανάπτυξη του τουρισμού και της περιφερειακής ανάπτυξης.
- Δημιουργία δομής παροχής υπηρεσιών οργάνωσης πολιτιστικών και κοινωνικών εκδηλώσεων

### Πελάτες:

- Φορείς Αυτοδιοίκησης
- Επιχειρήσεις και Οργανισμοί
- Πολίτες



### Project partners



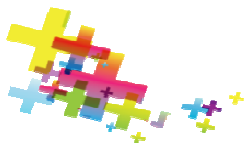
## ΠΑΡΑΔΕΙΓΜΑ ΚΟΙΝΩΝΙΚΗΣ ΕΠΙΧΕΙΡΗΣΗΣ 3: ΑΝΘΟΚΟΜΙΚΗ ΕΠΙΧΕΙΡΙΣΗ

### Αντικείμενο Δραστηριότητας:

- Λειτουργία εκθεσιακών χώρων φυτών και λουλουδιών
- Εμπορία υλικών κήπου και φυτών
- Ανάπτυξη φυτωρίου
- Αναπλάσεις και εκσυγχρονισμός των υπαρχόντων κοινοχρήστων κήπων
- Παραγωγή και εμπορία ανθοκομικών και γλαστρικών φυτών και ειδών κηποτεχνίας
- Παρουσίαση τελευταίων αξεσουάρ του αναπτυσσόμενου τομέα της γεωπονίας με εργαλεία καλλιέργειας κήπων, θερμοκηπιών

### Πελάτες:

- Επιχειρήσεις και Οργανισμοί
- Πολίτες
- Αγρότες



### Project partners



## ΠΑΡΑΔΕΙΓΜΑ ΚΟΙΝΩΝΙΚΗΣ ΕΠΙΧΕΙΡΗΣΗΣ 4:

# ΚΟΙΝΩΝΙΚΗ ΕΠΙΧΕΙΡΗΣΗ “ΒΟΗΘΕΙΑ ΣΤΟ ΣΠΙΤΙ”

### Αντικείμενο δραστηριότητας:

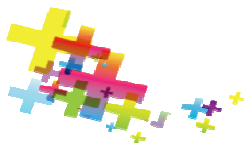
- Συντροφιά & Συμβουλευτική και ψυχοσυναισθηματική στήριξη
- Νοσηλευτική μέριμνα και φροντίδα του νοικοκυριού
- Βοήθεια στην ατομική υγιεινή και άλλες υπηρεσίες που κρίνονται αναγκαίες

### Σκοπός:

- Παροχή συστηματικής και οργανωμένης φροντίδας σε ηλικιωμένους και σε άτομα με αναπηρίες
- Εξυπηρέτηση ηλικιωμένων, μη αυτοεξυπηρετούμενων πλήρως ή που χρειάζονται ιδιαίτερη φροντίδα

### Απευθύνεται:

- Κυρίως σε ηλικιωμένους και άτομα με αναπηρίες με προτεραιότητα σ' αυτούς που δεν εξυπηρετούνται πλήρως
- Σε άτομα που διαβίουν μοναχικά και εγκαταλειμμένα



### Project partners



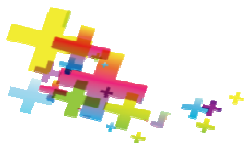
# ΠΑΡΑΔΕΙΓΜΑ ΚΟΙΝΩΝΙΚΗΣ ΕΠΙΧΕΙΡΗΣΗΣ 5:

## ΣΥΝΕΤΑΙΡΙΣΜΟΙ

### Γυναικείοι και άλλοι συνεταιρισμοί

#### Αντικείμενο Δραστηριότητας:

- Συγκέντρωση αγροτικών προϊόντων
- Παραγωγή-μεταποίηση προϊόντων
- Εμπορία ειδών διατροφής
- Διοργάνωση εκδηλώσεων
- Υπηρεσίες εκτυπώσεων/ πληροφορικής και διαδικτύου



#### Project partners

