



# RAPPORT ANNUEL 2018



Rapport du 01 janvier au 31 décembre 2018

Conçu et présenté par:  
**John BOLOLA LIKONGA**  
Coordinateur National

En  
Collaboration avec  
Félix IFOFO ILONGA (CP) et Laurianne KILIMA (PFPE et SC)

**République Démocratique du Congo/Equateur/Basankusu**

*Décembre 2018*

## I. INTRODUCTION

La conservation est un facteur d'acceptation, de noblesse, d'engagement, de détermination, d'humilité, de simplicité et de développement. Le développement en soi, est un phénomène intégré, intégral, global et universel. Quiconque ne peut prôner le développement sur base de la conservation sans faire appel aux caractéristiques précitées. Les communautés locales en sont seules les pièces maîtresses (pierres angulaires) dudit développement. Coopérer avec elles sur base des caractéristiques précitées c'est bâtir une conservation durable et rentable pour l'amélioration des conditions de vie des communautés locales.

L'espèce bonobo, une espèce de grand singe tant aimée par la population de la région du sud de Basankusu, notre zone d'intervention est en crise d'extermination comme le déclare l'Union Internationale pour la Conservation de la Nature (UICN) dans sa liste rouge des espèces menacées d'extinction (<http://www.iucnredlist.org/details/15932/0> et A4cd ver 3.1, IUCN 2017) et la convention de Washington (CITES) dans son annexe 1.

Vous noterez que 4 individus sur 5 constituant un ménage de la région du sud de Basankusu sont des chasseurs et la principale activité de cette zone est bien sûr la chasse suivie de l'agriculture itinérante d'autosubsistance, d'où la complexité dans le travail que nous menons dans cette zone pour la conservation de cette espèce de grand singe emblématique et endémique dans notre pays la RD Congo.

Outre cet aspect durable de la chasse légale et illégale à des fins commerciales perpétrée sur les espèces de faune, l'écosystème forestier de la région du Sud de Basankusu qu'est la source principale de la vie quotidienne de ses habitants, connaît une forte pression des communautés riveraines et des compagnies industrielles, d'où, la dégradation de cet écosystème ne peut qu'être constatée du jour au jour. Voilà en effet, la différence du contexte que nous avons par rapport aux autres coins de notre république sur la conservation des espèces de faune menacées d'extinction comme le bonobo (*Pan paniscus*).

C'est sur base de ce constat que nous invitons nos partenaires locaux, nationaux et internationaux ainsi que nos Partenaires Techniques et Financiers (PTF) de se référer sur les caractéristiques précitées de la conservation et du développement pour réussir un jour la conservation de cette espèce dans notre zone d'intervention.

Comme toutes les années précédentes, l'ASBL GACEBB s'est donné corps et âme pour rendre plus performant son travail terrain au vu et au su de ses partenaires tant locaux, nationaux et internationaux durant l'exercice 2018.

Le travail opéré par GACEBB a été focalisé sur sa thématique principale qu'est la conservation des écosystèmes des territoires de Basankusu et Bolomba à travers l'amélioration des conditions de vie des communautés locales et peuples autochtones pour une stabilisation de vie durable. Notre travail se résume en 4 axes concrétisés en 4 programmes qui marquent en effet la synthèse du boulot que nous exécutons chaque année (Programme d'Appui aux Communautés « PAC », d'éducation « PE », de Lutte Contre les Changements Climatiques (PLCC) et d'Investigation et Recherche « PIR »).

### **Un nid de bonobo observé dans la forêt Fonde de Buya Monyeka/Efendo**



## II. RAPPEL DE L'IDENTITE DE GACEBB

Lorsque nous parlons de l'identité de GACEBB, nous faisons allusion à sa vision, mission, objectif ultime, objectifs spécifiques, forces et valeur ajoutée.

**1. Vision :** Le GACEBB a pour vision, celle de «Construire un monde dans lequel les gens cohabitent harmonieusement avec leurs écosystèmes dans la prospérité ».

**2. Mission :** Sa mission est celle de «Contribuer à la conservation des écosystèmes de Basankusu et Bolomba par le Consentement Libre Informé au Préalable (CLIP) des communautés locales (**colos**) à travers les microprojets économiques générateurs des revenus ». Le GACEBB accompagne les communautés locales à mieux gérer d'une manière rationnelle, raisonnée et durable leurs ressources naturelles.

**3. Objectif ultime de GACEBB :** Est celui de «chercher à ce que les humains et les bonobos de la région du Sud de Basankusu cohabitent harmonieusement étant donné qu'ils partagent tous les deux le même environnement dont ils dépendent fortement».

### 4. Objectifs spécifiques de GACEBB

Dans le but d'atteindre sa mission, GACEBB poursuit 4 objectifs spécifiques à savoir:

1. Lutter contre la pauvreté en vue de diminuer la pression faite sur la faune sauvage, particulièrement les bonobos et leurs habitats ;
2. Promouvoir une communauté consciente, informée et formée sur les questions environnementales et d'auto prise en charge ;
3. Reconstituer les espaces déboisés et dégradés dans le territoire de Basankusu et de Bolomba ;
4. Acquérir les informations solides et fiables sur l'habitat des bonobos, l'ampleur de la pression humaine sur les espèces (bonobo) en vue de mettre en place une conservation participative et efficace.

### Les forces de notre structure reposent sur les points ci-après:

- Nous avons une équipe dévouée: la plus grande force de notre travail réside dans notre équipe qui est restée engagée aux actions de GACEBB malgré le fait qu'elle ne reçoit pas une rémunération sécurisée et régulière,
- Nous avons une approche de travail participative, car nous avons hérité l'approche de travail d'Awely; Dans notre interaction avec les communautés, nous nous basons sur le CLIP (Consentement Libre Informé au Préalable) des associations et individus avec lesquels nous nous engageons. Ceci fait en sorte que les actions de changement de comportement partent d'un engagement informé et non pas imposé,
- Nous sommes une équipe locale et expérimentée, nous sommes composés essentiellement des originaires de Basankusu. C'est donc une équipe qui maîtrise non seulement les langues locales, mais aussi qui connaît les mentalités et les pratiques locales. Autant d'atouts qui facilitent notre travail de sensibilisation, mais aussi qui enlèvent l'idée d'un changement venu d'ailleurs, Nous sommes une organisation légalement reconnue ayant une autorisation de fonctionner au niveau de la province,
- Une autre force qui fait preuve de notre engagement sur terrain est le fait que nous sommes ouverts à l'apprentissage pour renforcer nos capacités de développement de notre structure au côté des communautés locales,
- Pour l'instant nous nous sentons aussi plus à l'aise par le fait même que notre notoriété locale, nationale, sous régionale accroît en étant membre de deux grands réseaux, celui de RRN (Réseau des Ressources Naturelles, un grand réseau des structures protectrices des ressources naturelles de la RDC) et l'Alliance pour la conservation des Grands Singes en Afrique Centrale (AGSAC), une alliance constituée de 6 ONG locales d'Afrique Centrale pour la protection des grands singes.

### La valeur ajoutée de GACEBB et le focus de ses actions

GACEBB dans son parcours de conservation communautaire des bonobos et forêts du Sud de la région de Basankusu, focalise ses actions sur l'accompagnement et l'encadrement des communautés locales à bien gérer d'une manière rationnelle, raisonnée et durable leurs ressources naturelles et acquises avec finalité d'améliorer leurs conditions de vie. Cet objectif assigné par GACEBB se base sur le Consentement Libre Informé au Préalable (CLIP) qu'il obtient de la part des Communautés locales concernées. Ce qui explique en effet la suprématie de la parole des communautés locales à ses actions c.à.d. pour réaliser quoique ce soit, GACEBB dépend de la parole exprimée par les communautés riveraines aux biotopes qu'il prône la conservation de l'espèce *Pan paniscus* ; ceci explique en effet le focus de sa valeur ajoutée qui incite les communautés à s'approcher de lui.

La sensibilisation clanique et échange avec la communauté du clan Bofoku à Buya



### III. LES ACTIONS MENEES EN 2018

L'année 2018 pour nous était la continuité de l'année 2017 dont nos actions ont été centrées sur la défense de notre projet pilote jusque-là initié c.à.d. le **Projet Intégré de Conservation Communautaire des Bonobos et forêts du Sud de Basankusu**, « **PICC\_BSB** » en sigle. Ce projet a été initié pour rechercher de façon pragmatique l'amélioration des conditions de vie quotidienne des populations riveraines aux écosystèmes de notre zone d'intervention à travers la conservation de l'espèce Bonobo. Ceci est donc, la finalité réelle de notre projet.

**Pour en savoir plus, nous allons passer en revue tous les programmes que défend GACEBB :**

#### 1. Programme d'Appui aux Communautés (PAC)

En cette année, nous n'avons engagé que le micro projet de l'élevage porcin au profit de 10 Organisations Paysannes sur les 17 que nous accompagnons grâce à l'appui financier de l'UICN/PPI-FFEM. Ce microprojet d'appui a été exprimé par les communautés locales de notre zone d'intervention lors des enquêtes ethno zoologiques et socio-économiques que nous avons menées auprès des communautés grâce à l'appui de l'ONG Awely, des Animaux et des Hommes ([www.awely.org](http://www.awely.org)), respectivement en Mars et Juillet 2017. En dehors de ce projet, nous avons continué à accompagner les communautés à la réplication des projets caprin et piscicole.

Sur ce, 10 porcheries pilotes ont été mises en place soit 8 sur l'axe 1 de Bokeka avec 24 porcs dotés et 2 sur l'axe 2 de Bolomba avec 6 porcs dotés. Ceci reflète que chacune d'elle était dotée de 3 porcs dont 2 truies et 1 verrat soit 30 individus qui étaient remis aux OP. En cette fin d'année 2018, 13 porcs sont perdus sur tous les deux axes dont 12 sur axe 1 et 1 seul verrat sur axe 2. 6 porcelets ont été perdus sur axe 1, ce qui alourdit le total perdu sur axe 1 de 18 porcs. Sur axe 2, 4 autres petits sont venus compléter le cheptel, ce qui fait

augmenter son cheptel de 5 à 9 porcs. Nous avons en effet, 21 porcs restés à travers les 10 porcheries c.à.d. 18 truies et 3 verrats. Sur les 18 truies restées, 7 sont gestantes et attendent les nouveaux porcelets.

Les causes de toutes ces pertes sont principalement le vol, les tueries par les voisins mal intentionnés c.à.d. les voisins de mauvais cœurs et la Peste Porcine Africaine (PPA).

Pour chercher à stabiliser cet élevage, notre auxiliaire vétérinaire effectue de temps à temps des suivis vétérinaires (12 suivis déjà effectués depuis le début de ce projet) pour apporter quelques traitements aux bêtes de nos partenaires locaux mais les difficultés constatées ne nous laissent pas la place de bien protéger ces élevages.

**Porcherie APCBB à Buya Bokolongo**



**Les 4 porcelets de l'OP CERADD à Bolomba**



En rapport avec les réplifications opérées sur base des projets caprin et piscicole, nous vous informons que : 17 chèvres sont jusque-là dans les 10 chèvreries pilotes et 27 membres des 10 OP ont dû répliquer le projet, chacun avec sa chèvrerie personnelle et avec ses propres chèvres. Pour l'instant, nous comptons 62 chèvres que nos OP et membres élèvent dans les chèvreries pilotes et personnelles. Quant au projet piscicole de l'espèce *Tilapia nilotica*, nous sommes passés de 132 bassins piscicoles recensés à la fin de 2017 à 181 en cette fin d'année 2018 soit 131 étangs sur axe 1 et 68 sur axe 2. **A noter que les communautés trouvent que l'élevage de poisson est très rentable mais il leur faut des espèces de gros poissons comme le *Parachanna obscura* ou *mingusu* en dialecte locale.** C'est un souhait qui nous a été exprimé lors des sensibilisations claniques que nous menons actuellement. Quelques OP ont déjà mis en place leurs propres bassins piscicole de *Parachanna obscura*, telles que les OP CERADD, AFECHABE, ACHABE et AMED.

En dehors de ces projets, quelques OP continuent à développer de façon autonome les projets de mini commerce communautaire telles sont le cas des mamans de Bokeka (AFSBD) avec leur mini boutique et savonnerie communautaire, suivie des mamans d'AFECHABE à Bolomba avec leur savonnerie communautaire. De même que certaines OP masculines continuent à développer les projets des champs saisonniers du riz, d'arachides, de maïs et de manioc telles sont le cas des OP BBL, AJDB, MUJED, ADEBO, AJCCL, ADELI et AMED.

**Acte vétérinaire des porcs des mamans AFSBD de Bokeka**

**Cheptel des chèvres d'un membre de l'OP ACHABE/Bolomba**



## 2. Programme d'Education (PE)

Comme je l'ai toujours dit dans mes rédactions, l'éducation est la base de la conservation, on ne peut parler aux communautés locales la conservation (un concept d'ailleurs méconnu par elles) sans pourtant leur expliquer ce que c'est ce concept, ses atouts, ses avantages et ses concepts affiliés. Nous avons l'obligation d'apporter aux communautés les informations et formations fiables et solides relatives à ce concept que les unes considèrent comme l'exploitation pour l'enrichissement de ceux qui militent pour cette conservation.

Dans notre zone d'intervention de 200Km<sup>2</sup>. nous avons plus de 300 000 habitants dont jusque-là nous n'avons sensibilisé que 6 811 personnes soit 2,27% des sensibilisés à travers les animations environnementales et pédagogiques, le spectacle des marionnettes et le théâtre Kudia, Kubanza et Bomengo dont 3 553 membres des Communautés locales (Colos), des Autorités Coutumières et des Autorités Politico-Administratives (APA) ainsi que 3 258 élèves et leurs enseignants. Au regard de ces calculs et pondérations, le travail de la conservation sur la région du Sud de Basankusu reste immense, il nous faut continuer à renforcer cette activité pour qu'enfin nous arrivions à conscientiser la quasi-totalité de la population sur les atouts de la conservation. Devant une population composée à plus de 100% des chasseurs et consommateurs de viande de brousse dont le bonobo est l'animal le plus préféré, il nous faut un grand travail sur la sensibilisation. Nous avons un contexte différent des autres d'où, la nécessité de renforcer chaque année l'activité de conservation.

Nous avons en 2018 sensibilisé 16 écoles de 903 élèves et enseignants ainsi que 512 membres des Colos, AC et APA ce qui fait un total de 1 415 sensibilisés sur la conservation de la nature et des bonobos, sur l'auto prise en charge (la prise en soi de ses responsabilités) ainsi que sur GACEBB et son travail terrain.

Les APA sensibilisées en 2018 sont celles tenant les services suivants : L'Administrateur du Territoire (AT) et le Chef de Parquet de Basankusu, les Chefs des Services de l'environnement District, de l'environnement Territoire, de l'environnement des secteurs de Waka-Bokeka et de Bolomba, de l'ANR (Agence National de Renseignement), de la DGM (Direction Générale des Migrations), du Développement Durable, du genre et famille, les Chefs de Secteurs de Waka-Bokeka et de Bolomba, les présidents des organisations de la société civile, les présidents des chefs coutumiers de Basankusu et de Bolomba, les présidents des notabilités de Basankusu et de Bolomba, le commandant de l'aérodrome de Basankusu et les Inspecteurs de la Police Nationale de Basankusu et de Bolomba ainsi que les quelques commissaires de certains Sous-Ciat de la PNC de la région.

### 10.02.018\_sensibilisation l'Institut Libya Abunankombo/Bolomba



### 15.01.018\_sensibilisation des APA de Basankusu

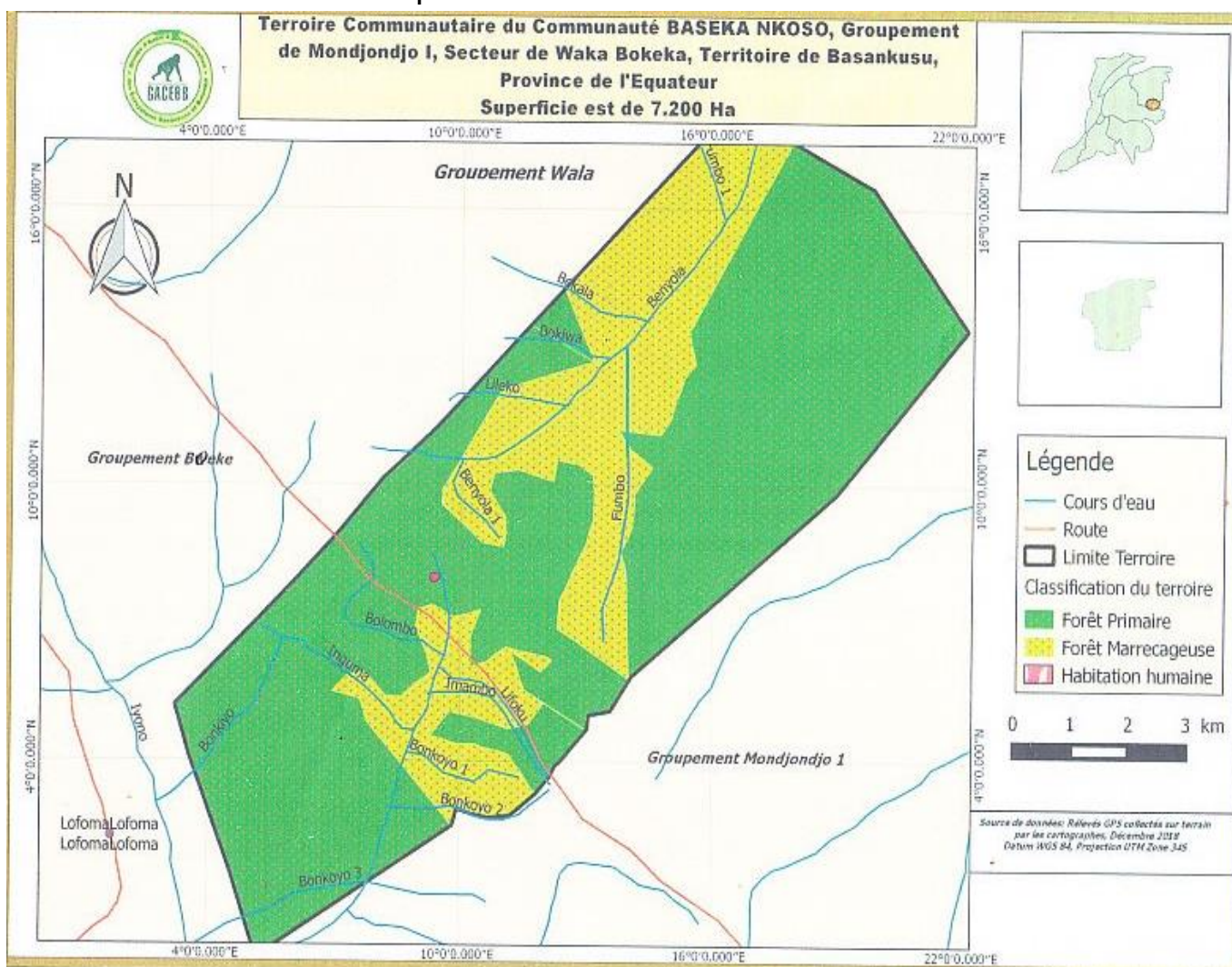


### 3. Programme de Lutte contre les Changements Climatiques (PLCC)

En rapport avec ce programme, GACEBB n'a entrepris qu'une seule activité, celle liée à l'accompagnement des communautés vers une conservation efficace et participative à travers l'obtention des Concessions Forestières des Communautés Locales (CFCL). Cette année et grâce à l'appui financier de PPI-FFEM (Programme des Petites Initiatives du Fonds Français pour l'Environnement Mondial), GACEBB n'a accompagné que la communauté Baseka Nkoso sur ce processus. Sur les 8 grandes étapes prévues par ce processus, 6 ont été réalisées à savoir : l'obtention du PV du conseil ou assemblée communautaire, la cartographie participative, l'identification à travers un PV la communauté concernée, l'obtention de l'acte confirmant la qualité de leurs représentants coutumièrement attirés par le Chef de Secteur, l'accueil de l'enquête publique du service ayant les forêts en ses attributions et le dépôt chez le Chef de Secteur de la lettre de demande d'obtention de la CFCL adressée à Son Excellence Monsieur le Gouverneur de Province. Il ne reste plus que la descente du représentant coutumièrement attiré de la communauté Baseka Nkoso chez le gouverneur de province pour suivre leur dossier et se convenir avec le Point Focal de la Foresterie Communautaire pour un préalable enquête provinciale.

L'obtention par cette communauté de l'arrêté du Gouverneur de Province leur octroyant la concession forestière de la forêt Nkoso/lkela permettra à cette communauté d'entreprendre avec GACEBB des actions communautaires et participatives les plus efficaces pour la protection des bonobos et cette forêt. Ceci conduira sans aucune difficulté à lutter contre l'utilisation non raisonnée ou l'exploitation illicite des ressources naturelles de ce biotope; ce qui conduira bien sûr à lutter efficacement contre les perturbations climatiques qui conduisent aux changements climatiques.

#### Carte numérique de la concession communautaire BASEKA NKOSO



#### 4. Programme d'Investigation et Recherche (PIR)

L'année 2018 était très riche en rapport avec ce programme ; GACEBB a en effet organisé des activités des inventaires biologiques, de suivi écologique des bonobos, de suivi marché et d'échange avec les communautés locales lors des réunions de sensibilisation clanique en rapport avec les perspectives d'avenir.

##### A. Les inventaires biologiques

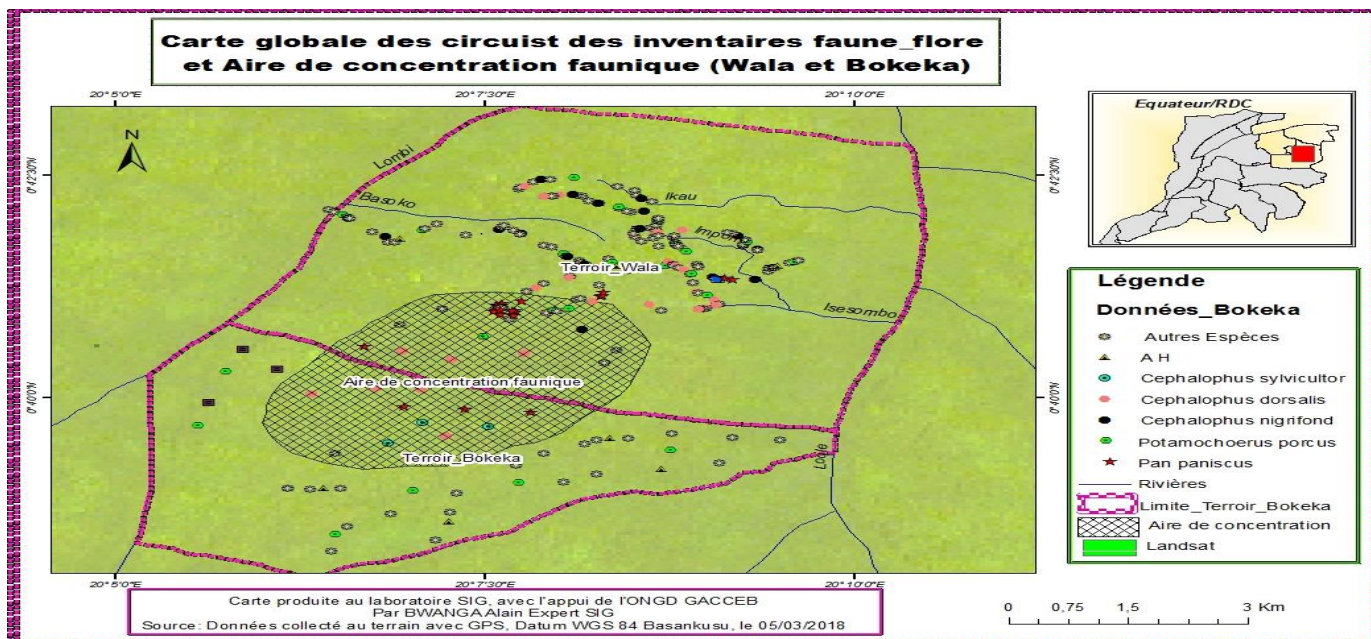
Pour s'assurer de l'abondance ou non et de la distribution des espèces fauniques et floristiques ainsi que mesurer les pressions anthropiques pesant sur l'habitat des bonobos, nous avons organisé sur le concours scientifique des chercheurs de l'Institut Congolais pour la Conservation de la Nature (ICCN), à l'occurrence Mr Marius KABONGO NTUMBA (Chercheur) et Alain BWANGA (Expert SIG) l'activité des inventaires biologiques dans les blocs forestiers de la localité de Lifumba à Mondjondjo II et celles des localités de Bokeka et Wala respectivement dans les groupements Boeke et Wala.

Au cours de ces inventaires aucun individu bonobo n'a été identifié dans le bloc de Lifumba appelé SOOLO mais quelques espèces de petits, moyens et grands mammifères ont été répertoriées dans ce bloc, à savoir : *Cephalophus monticola* (Céphalophe bleu en français ou Mboloko en dialecte Kimongo), *Cephalophus nigrifrons* (Céphalophe à front noir en français ou Ndjumba/Bongundju en Kimongo), *Tragelaphus spekei* (Sitatunga en français ou Mbuli en Kimongo), *Potamochoerus porcus* (Potamochère ou Nsombo en Kimongo), *Ostoeleamus tetrapsis* (Faux avial ou Lokekele en Kimongo), *Hystrix cristata* (Porc épique ou Mboke/lko en Kimongo), *Testudo graeca* L, (Tortue terrestre ou komba/Bombolo wa nse /Iselenge en Kimongo), *Cercopithecus ascanius* (Singe d'ascagne ou Nsoli en Kimongo), ...

Par contre, dans le bloc Bokeka-Wala, Les Bonobos font nombre de 47 individus pour plusieurs nids recensés et convertis en nombre d'individus qui peuvent être repartis en 6 groupes des Bonobos. Plusieurs espèces de petits, moyens et grands mammifères ont été aussi répertoriées, telles sont le cas de : Céphalophe bleu, Céphalophe de peters, Céphalophe à dos jaune, Céphalophe à front noir, Sitatunga, Kobe Lechwé, Bongo, Potamochère, Orycterope, Faux avial, Varan du nil, Porc épique, Léopard, Tortue terrestre, Tortue imbriquée, Tortue aquatique, tortue couane, Singe d'ascagne, Singe de mone de wolf, Cercopithèque de Brazza, Colobe noir et blanc d'Angola, Singe de marais, Buffle de la forêt, *Hystrix cristata* ou porc épique, ...

En dehors des espèces fauniques, plusieurs espèces floristiques de grande valeur écologique ont été recensées dans les trois blocs forestiers telles sont le cas de : Iroko, Afromozéa, wenge, Lifake, ....

##### La carte de concentration faunique dans le bloc forestier de Bokeka-Wala





### B. Le Suivi Ecologique des Bonobos (SEB) et autres grands mammifères

En cette année, GACEBB a dans un premier temps organisé d'octobre 2017 en septembre 2018 l'activité de SEB dans 6 blocs forestiers dont 4 sur axe 1 et 2 sur axe 2 sous base opérationnelle du rapport annuel de 2017. 22 Pisteurs Communautaires (PC) étaient engagés dont 16 sur axe 1 et 6 sur axe 2. Le soutien financier de ces PC a été assuré d'une manière partagée par l'ONG Awely et l'UICN/PPI-FFEM. A la fin du second semestre du projet c.à.d. en septembre 2018, 3 blocs forestiers sur les 6 ont été éliminés du fait que les observations collectées ne faisaient pas état de la présence de l'espèce Pan pansicus dans ces forêts, ils s'agissaient donc des blocs forestiers BEKOMBELENGANA de Wala, EKOTO NDJOKU et EMATELA de Bogbonga à Bolomba. La cause n'était que durant ce second semestre de 2018 ils n'y avaient été observés que 16 bonobos dans Bekombelengana, 3 dans Ekoto Ndjoku et 1 dans Ematela. Quant aux 3 autres retenus, la présence des bonobos dans ces forêts est fréquente avec des nombreux indices indirects collectés en chaque sortie des PC. 76 individus bonobos ont été observés dans le bloc Nkoso/Ikela, 223 dans le bloc Etate et 267 dans celui de Fonde, toujours en cette même période d'avril à septembre 2018.

De ce qui précède, nos Pisteurs Communautaires (PC) ont parcouru de janvier en décembre 2018, les forêts Nkoso ou Ikela de la localité de Wamba dans le groupement Mondjondjo I, Fonde et Etate dans la localité de Monyeka du groupement Buya. Au cours de leurs missions qui se faisaient 3 fois par semaine soit 12 sorties par mois et par site ou encore 432 sorties pour les 3 sites. Nos PC ont dû réaliser 420 sorties en forêts au lieu de 432 prévues par le projet pour le SEB dans ces 3 blocs forestiers. Au cours de ces sorties, 982 bonobos ont été observés soit 420 dans le bloc Fonde, 416 dans celui d'Etate et enfin 146 dans le bloc Nkoso ou Ikela sous les habitats de type : FMar, FMSO, FMSF, FMSL, FT et FTE. Il faudrait aussi ajouter 559 nids observés dont 182 anciens et 377 nouveaux lesquels 334 ont été enregistrés dans la forêt Fonde dont 105 anciens nids et 229 nouveaux suivi des 158 nids enregistrés dans la forêt Etate avec 46 anciens et 112 nouveaux puis 67 dans Nkoso/Ikela dont 31 anciens et 36 nouveaux. Quant aux indices; 71 indices de traces de leurs passages ont été observés et enregistrés respectivement dans les forêts Nkoso et Etate suivis de la forêt Fonde avec 65 indices de traces. 49 indices des restes alimentaires ont été enregistrés dans Etate suivi des 43 dans Fonde puis 18 dans Nkoso. Nous noterons que tous ces restes alimentaires ont été observés et collectés sur base des espèces floristiques suivantes: Diospyros alboflavescens ou Ilo en dialecte Kimongo, Musanga cebropioides ou bomambo, Gambeya lacourtiana ou Bofabu, Beilschmiedia congolana ou Bekau, Annonidium manni ou Bonenge, Dacryodes yangambiensis ou safous (Bafole), Plagiostyles africana ou Enege, Mpete, Macaronies naturelles, les fruits de Batofe, Basendza et de Banongo (noms scientifiques méconnus) ainsi que les verres de terre. Il faudrait ensuite noter que la région du sud de Basankusu où nous œuvrons n'a plus assez d'espèces de faune, que ça soit de petits, moyens et grands mammifères; les quelques observées souvent par nos PC sont les suivantes: les Potamochères ou Nsombo, les céphalophes bleu ou Mboloko, les Céphalophes de Peters ou Bofala, les Céphalophes à dos jaune ou Buffles de la forêt ou Lisoko, les Céphalophes à front noir ou Bongundju, les Céphalophes bai ou Bomende, les Sitatunga ou Mbuli noir, les Kobe lechwés ou Mbuli rouge, les Bongo ou Kaala en dialecte, les Nandinie ou Mbio, les faux avials ou Lokekele, les Porcs épics (hystrix cristata) ou Iko, les magistrats ou Bauka, les Cercopithèques de Brazza ou Boluwa, les Colobes bai de Thollon ou Baofe, les mones de wolf ou Nsoli, les ascagnes ou Mbeka, les colobes d'Angola ou Ngila, les Lophocèbes noirs ou Nge, les Civettes ou Bokaa, les différents types des tortues (Imbriquée, couanne, luth, ...) et aussi l'espèce humaine. Les pressions exercées sur les 3 habitats des bonobos diminuent progressivement et sont plus remarquables périodiquement par la présence des campements, des champs, des pistes et pièges des chasseurs, les étuis ou douilles des cartouches, les nasses et hameçons érigés sous l'eau pour capturer du poisson ainsi que les présences assez permanentes de l'espèce humaine.

NB : Nous insistons en effet à ce que les inventaires biologiques aient lieu dans ces 3 blocs forestiers pour nous être certifiés de la cohérence des informations que nous transmettent les Pisteurs Communautaires (PC) et nous rassurer réellement de l'abondance ou non et de la distribution des espèces de faune ainsi que de mesurer les activités humaines qui y sont exercées pour nous permettre à bien planifier les actions de conservation communautaire les plus efficaces acceptées par les habitants de cette zone.

#### **Les Pisteurs Communautaires de Buya Monyeka**



#### **Un nid de Bonobo dans le bloc Nkoso/Ikela**





### C. Les suivi marchés « SM »

De janvier en décembre 2018, nous avons effectué 150 descentes sur les 6 marchés du centre-ville de Basankusu pour s'assurer comme d'habitude de la présence ou absence et de l'abondance ou non de la viande de brousse en général et des bonobos en particulier.

Lors de ces descentes menées plus particulièrement par les membres composant l'équipe du Programme d'Investigation et Recherche (PIR) et par nos espions consommateurs et consommatrices de viande de brousse ; la viande de bonobo n'a jamais été aperçue sur les étagères des vendeuses et vendeurs de viande de brousse de ces marchés. A chaque fois qu'ils inspectaient lesdits marchés, ils n'apercevaient à petite quantité que les viandes des espèces suivantes : les Potamochères ou Nsombo, les céphalophes bleu ou Mboloko, les Céphalophes de Peters ou Bofala, les Céphalophes à dos jaune ou Lisoko, les Céphalophes à front noir ou Bongundju, les Céphalophes bai ou Bomende, les Sitatunga ou Mbuli noir, les Kobés Lechwés ou Mbuli rouge, les Nandinie ou Mbio, les faux avials ou Lokekele, les Porcs épics (*hystrix cristata*) ou Iko, les magistrats ou Bauka, les Cercopithèques de Brazza ou Boluwa, les Colobes bai de Thollon ou Baofe, les mones de wolf ou Nsoli, les ascagnes ou Mbeka, les colobes d'Angola ou Ngila, les Civettes ou Bokaa, les tortues ou Bombolo wa nse ou encore Koba, ...

A travers ce constat, nous sommes certains que notre message sur la conservation de la nature et des bonobos couvains petit à petit nos interlocuteurs, surtout nos groupes cibles (les chasseurs, les épouses des chasseurs et les vendeuses de viande de brousse) même s'il y a ci et là quelques ventes sous mentaux dont nous ne sommes pas capable d'en découvrir.

Par ailleurs, les marchés Bondeko, Ekutanaka et Central sont ceux qui accueillent plus de viande de brousse et intéressent nos inspecteurs par rapport aux marchés de Basa II, du port et de Bolafa lesquels sont des marchés à fréquence temporaire de viande de brousse.

### D. Les ressentis communautaires

Nous avons organisé et amorcé du 27 novembre au 07 décembre 2018 une série des sensibilisations claniques (lesquelles vont continuer en 2019) avec les communautés des deux entités où la concentration en espèce *Pan paniscus* (bonobo) est déclarée forte c.à.d. celle de la localité de Wamba dans le groupement Mondjondjo I et celles des localités de Bolima Boele, Bokolongo et Monyeka dans le groupement Buya. Les échanges ont pour but de sensibiliser les Colos sur la conservation de la nature et des bonobos ainsi que sur les questions liées à l'auto prise en charge et aussi en rapport avec le comment elles aperçoivent GACEBB sur son travail et de quoi elles attendent de GACEBB.

Au cours de ces échanges qui ont duré 10 jours et dont 5 clans ont été ciblés dans un premier temps; quelques besoins comme ressentis endogènes et prioritaires ont été exprimés par ces communautés.

D'après elles, ces ressentis sont les besoins clés qui peuvent inciter et convaincre leurs consciences à s'engager sans entrave majeure à la protection efficace et consciente de l'espèce *Pan paniscus* trouvée dans leurs concessions forestières respectives.

**Lesdits besoins transversaux exprimés par les deux communautés sont les suivantes :**

1. Que GACEBB leur aide à entretenir la route Ikela reliant la localité de Wamba à celle de Bokeka (un tronçon de 25Km de forêt) et quelques sous-bois fermés le long de la route Basankusu-Buya; ceci pour leur permettre à évacuer avec faciliter leurs produits agricoles vers le centre-ville de Basankusu,
2. Que GACEBB essaye d'appuyer tant soit peu leurs 3 centres de santé en produits pharmaceutiques de première nécessité,
3. Que GACEBB appui leurs différentes écoles primaires et secondaires vulnérables en fournitures scolaires (livres, craies, cahiers, stylos, ...)
4. Que GACEBB leurs appuis en développant les bassins piscicoles pilotes de l'espèce de *Parachanna obscura* ou Mingusu en dialecte locale, le Kimongo (une espèce de gros poisson) capable de remplir l'assiette même avec un seul poisson et nourrir un ménage de 3 personnes,
5. Que GACEBB monte des Coopératives d'Epargne et d'Appui Ménager (CEAM) pour l'amélioration des situations socio-économiques des communautés locales avec comme finalité la protection des bonobos par une communauté assez financièrement sécurisée,
6. Que GACEBB leurs appuis en intrants agricoles pour renforcer leurs activités d'agriculture saisonnière (maïs, arachides, riz, courges, ...) actuellement perçues rentable par elles,
7. Que GACEBB appuie les groupes sportifs des jeunes pour inciter la protection intégrée et inclusive des bonobos sans discrimination.

## IV. Quelques nouvelles de GACEBB

En se référant de notre valeur ajoutée ci-haut rappelée, chaque année nous enregistrons les demandes de la part des communautés pour le besoin d'accompagnement et d'encadrement et réclamons auprès de nos Partenaires Techniques et Financiers (PTF) les séances de

renforcement des capacités pour renforcer notre intellect capable de faire face au travail que nous menons au côté des dites communautés.

### 1°. L'implication des autres Organisations Paysannes (OP)

Cette année, 7 nouvelles OP se sont rajoutées au nombre de celles que nous encadrons depuis lors (13), pour en avoir 20, ils s'agissent de :

- BBL (Besembe Baseka Likata « Union Fait la Force, UFF ») trouvée dans la localité de Linkulunkuma à Wala,
- AJPEE (Association des Jeunes Paysans Eleveurs d'Emoko) trouvée dans la localité Emoko à Wala Eladji,
- AJED (Association des Jeunes d'Eladji pour le Développement) trouvée dans la localité de Nkonga à Wala Eladji,
- IRAFM (Initiative pour le Renforcement des Activités des Femmes de Mpelenge) trouvée dans la localité de Mpelenge à Boeke,
- IRCPE : Initiative pour le Renforcement des Capacités et Protection de l'Environnement
- AJDB (Association des Jeunes pour le Développement de Buya/Bolima Boele) trouvée dans la localité de Bolima Boele à Buya,
- UDM : Union pour le Désenclavement de Mondjondjo I

### 2°. La participation de GACEBB au troisième atelier stratégique de l'AGSAC tenue au Gabon

Etant une organisation co-fondatrice de l'Alliance pour la conservation des Grands Singes en Afrique Centrale, « AGSAC » en sigle, GACEBB était convié à prendre part du 02 au 04 juin 2018 au troisième atelier stratégique de renforcement des capacités et d'échange d'expériences pour les ONG membres du réseau qui s'était tenu à Douguetsie dans le site de conservation de l'ONG PROGRAM (membre de l'AGSAC) basé dans la partie Est du Parc National de Moukalaba Doudou (PNMD) à Doussala au Gabon, à 665 Km de Libreville.

Au cours de cet atelier nous étions formés sur la manière de tenir les finances de nos structures et sur les capacités de mettre en place des manuels de procédure et des plans stratégiques de nos organisations respectives. En dehors de ces deux éléments, nous avons été conviés à élaborer certaines stratégies de travail efficace et convaincant de notre alliance face aux enjeux de la conservation des grands singes dans la sous-région Afrique Centrale. Nous avons aussi évalué les avancées du projet PPI 5 gagné par l'alliance et aussi le travail que battent notre Assistant Technique (AT) et son collègue Assistant Administratif et Financier (AAF) pour la réussite du réseau.

En guise de témoignage, actuellement GACEBB est outillé d'un Plan Stratégique (PS) et d'un Document Stratégique (DS) à l'horizon de 5 ans jusqu'en 2023 lesquels sont les bases arrières de notre travail dans le Sud de la région de Basankusu, Province de l'Equateur en République Démocratique du Congo dans sa partie du Nord-Ouest.

#### Equipe AGSAC au Gabon\_Douguetsie



## V. Difficultés rencontrées

Cette année GACEBB a connu deux difficultés majeures à savoir :

- Le soulèvement des communautés de Boeke et Mondjondjo II face à l'exécution de l'activité des Inventaires Biologiques réalisés par les chercheurs de l'ICCN dans leurs blocs forestiers. Ayant appréhendé mal la mission de cette activité et ayant cru à l'appropriation de leurs forêts respectives par l'Etat Congolais pour ériger des Parcs ou Réserves naturelles, d'où, le soulèvement des communautés des deux groupements qui a duré 7 jours d'intenses réactions ; le temps que je revienne de l'autre axe où j'étais en mission pour les tranquilliser et maîtriser la situation. L'autre cause de ces soulèvements était la jalousie que certains membres des dites communautés ont face aux Pisteurs Communautaires engagés par les chefs coutumiers dans l'exercice du travail des Suivis Ecologiques des Bonobos.
- Enfin et comme d'habitude l'enclavement dont est victime la région de Basankusu sur le plan de transport et communicationnel ; plusieurs de nos partenaires ne peuvent pas nous joindre facilement par manque de vols réguliers reliant la ville de Kinshasa et la cité de Basankusu ainsi que le manque de connexion internet approprié et sûr. Nous ne dépendons surtout que des connexions des réseaux de communication (comme Orange, Vodacom et Airtel) lesquelles sont souvent interrompues par la mauvaise qualité de ces réseaux.

## VI. Leçons apprises

L'explication clan par clan de notre projet est la leçon que nous avons appris tout au long de cet exercice 2018. La majeure partie des communautés locales ne comprennent pas du tout notre travail, elle nous voit passer d'un site à l'autre sans rien comprendre notre mission, d'où, la nécessité de les sensibiliser clan par clan sur toute l'étendue de notre zone d'intervention et surtout les zones riveraines aux biotopes de concentration forte en espèce *Pan paniscus* (Bonobo) c.à.d. les sites de Wamba à Mondjondjo I et de Buya. L'autre leçon est la prise en compte des ressentis réels des communautés locales pour réussir une conservation communautaire, efficace et participative.

## VII. Remerciements

Nous tenons à remercier très vivement et du fond de nos cœurs l'ONG Awely par son soutien à notre structure, l'UICN à travers son programme PACO de PPI\_FFEM d'avoir sélectionné notre projet PPI 5 cofinancé par Awely et l'Alliance GSAC pour son accompagnement sans cesse à notre structure.

Nos remerciements sont aussi adressés aux Communautés locales (Colos) et aux Autorités Coutumières (AC) de Basankusu et Bolomba particulièrement celles des localités de Wamba de Mondjondjo I et de Buya puis toutes celles de la région du Sud de Basankusu en passant par Bolima II, Mondjondjo II, Boeke, Wala, Bogbonga, Boso-Embangulu, Boso-Gena, Boso-Ndjema et Boso-Likala ainsi qu'aux Autorités Politico-Administratives (APA) du centre-ville de Basankusu, de la cité de Bolomba puis les APA des Secteurs Administratifs de Waka-Bokeka et de Bolomba pour avoir accepté de soutenir nos actions à travers leur implication pour la réussite du Projet Intégré de Conservation Communautaire des Bonobos et forêts du Sud de Basankusu « PICC\_BSB ».

Nous tenons aussi à remercier le chercheur Marius KABONGO et ses assistants Papy ITAMBALA, Alain BWANGA et Merlin qui avec leur dévouement et soutiens aux actions de conservation en général et de GACEBB en particulier avaient accepté de tenir jusqu'au bout la réalisation des inventaires biologiques dans les blocs Lifumba, Bokeka et Wala que nous accompagnons et la production d'un bon rapport apprécié par nos partenaires.

**La photo de famille des membres de GACEBB**



De gauche à droite, nous voyons: Mr. Benz Bozi LOMBOTO (Log), Mr. Prosper LILEMBE (Alog), Mme Doris BOLOLA (Caissière), Mr. John BOLOLA (Coordinateur), Mlle Laurianne KILIMA (PFPE et SC) et Mr. Félix IFOFO (CP)

### Acronymes

**AAF** : Assistant Administratif et Financier

**AC** : Autorité Coutumière

**APA** : Autorté Politico-Administrative

**AGSAC** : Alliance pour la conservation des Grands Singes en Afrique Centrale

**ACEBO II**: Association des Chasseurs Eleveurs de Bolima II basée à Bolima II

**ADeLi**: Association de Développement de Lifumba basée à Mondjondjo II

**ACEWaMoTo**: Association des Chasseurs-Éleveurs de Wamba Mondjo et Toenga basée à Mondjondjo II

**ACHAEBo**: Association des Chasseurs-Éleveurs de Bokeka basée à Boeke

**AFSBD**: Association des Femmes du Site de Bokeka pour le Développement basée à Boeke Bokeka

**AJCL**: Association des Jeunes Chasseurs et Courageux de Lofoma basée à Boeke Lofoma

**APCCBB**: Association des Paysans Cultivateurs de Buya Bokolongo basée à Buya Bokolongo

**AdEWA**: Association des Éleveurs de Wala basée à Wala Isaka

**AJPEE** : Association des Jeunes Paysans Éleveurs d'Emoko basée à Wala Eladji

**AJED** : Association des Jeunes d'Eladji pour le Développement basée à Wala Eladji

**AFeCHaBE**: Association des Femmes des Chasseurs de Boso-Embangulu basée à Bolomba

**ACHaBE**: Association des Chasseurs de Boso-Embangulu basée à Boso-Embangulu à Bolomba

**AMED**: Association des Mamans Ekoli pour le Développement basée à Boso-Gena/Bolomba

**ADeBo**: Association de Développement de Boso-Ndjema basée à Boso-Ndjema/Bolomba

**Alog** : Assistant Logisticien

**AT:** Assistant Technique

**Awely:** Une ONG Française de conservation ([www.awely.org](http://www.awely.org))

**BBL :** Besembe Baseka Likata ou Union Fait la Force (UFF) basée à Wala Linkulunkuma

**Colos:** Communautés Locales

**CERADD:** Centre d'Encadrement des Ressources naturelles et Associations de Développement Durable basée à Maponga/Bolomba Bogbonga

**CLIP:** Consentement Libre des communautés locales Informé au Préalable

**FFEM:** Fonds Français pour l'environnement Mondial

**FMar :** Forêt Marécageuse

**FMSO:** Forêt Mixte à Sous-bois Ouvert

**FMSF:** Forêt Mixte à Sous-bois Fermé

**FMSL:** Forêt Mixte à Sous-bois fermé à Lianes

**FT:** Forêt Toufue

**FTE:** Forêt Toufue Epineuse

**GACEBB :** Groupe d'Appui à la Conservation des Ecosystèmes de Basankusu et Bolomba

**IRAFM :** Initiative pour le Renforcement des Activités des Femmes de Mpelenge basée à Boeke Mpelenge

**IRCPE :** Initiative pour le Renforcement des Capacités et Protection de l'Environnement

**Log :** Logisticien

**MUJED:** Mutualité des Jeunes d'Efendo pour le Développement basée à Buya Monyeka/Efendo

**OP:** Organisation Paysanne

**ONG:** Organisation Non Gouvernementale

**PAC:** Programme d'Appui aux Communautés

**PACO:** Programme d'Afrique Centrale et Occidentale

**PC :** Pisteur Communautaire

**PFPE:** Point Focal du Programme d'Education

**PICC\_BSB:** Projet Intégré de Conservation Communautaire des Bonobos et forêts du Sud de Basankusu

**PIR:** Programme d'Investigation et Recherche

**PLCC:** Programme de Lutte Contre les Changements Climatiques

**PPI:** Programme de Petites Initiatives

**RDC :** République Démocratique du Congo

**SEB :** Suivi Ecologique des Bonobos

**SC :** Secrétaire Comptable

**SM :** Suivi Marché

**UICN:** Union Internationale pour la Conservation de la Nature

**UDM :** Union pour le Désenclavement de Mondjodjo

**NB :** Les acronymes et surbrillance cyan sont les 18 Organisations Paysannes que nous accompagnons et encadrons

## Les Partenaires



**FONDS FRANÇAIS POUR  
L'ENVIRONNEMENT MONDIAL**

Alliance pour la conservation  
des Grands Singes en  
Afrique Centrale, «AGSAC»