

AMPIRE®

DVX203

German Engineering. Out of the ordinary.



Bedienungsanleitung

Owner's Manual



Bitte lesen Sie die komplette Anleitung aufmerksam durch bevor Sie mit der Installation beginnen.
Before attempting to connect or operate this product, please read the instructions completely.

Vorsichtsmaßnahmen

- Sachgemäße Installation des DVD Players unter besonderer Beachtung dieser Vorsichtsmaßnahmen.
- Betreiben Sie den DVD Player ausschließlich an einem 12-Volt-Bordnetz mit minus an Masse.
- Vor der Installation des DVD Players unbedingt das Massekabel von der Batterie trennen, um Kurzschlüsse zu vermeiden. Achten Sie auf korrekte Anschlüsse.
- Achten Sie darauf, dass Sie beim Bohren von Löchern keine Leitungen oder Kabel beschädigen.
- Verlegen Sie die Kabel so, dass sie nicht geknickt, gequetscht oder durch scharfe Kanten beschädigt werden können.
- Installieren Sie das Gerät an einer sicheren Stelle, an der es beim Fahren nicht behindert und an der es keinerlei Feuchtigkeit ausgesetzt wird. Benutzen Sie das mitgelieferte Installationsmaterial.
- Bolzen und Muttern von der Bremsanlage, Airbags oder sonstigen sicherheitsrelevanten Bauteilen des Fahrzeugs nicht als Massepunkt verwenden.
- **Achtung!** Dieser DVD Player ist ausschließlich für den Gebrauch in KFZ bestimmt.
- **WARNUNG: SCHAUEN SIE KEINE FILME WÄHREND DER FAHRT UM GEFAHREN VORZUBEUGEN!**

Umwelthinweise

- Elektronische Altgeräte gehören nicht in die Mülltonne.
- Wenn Sie dieses Gerät später entsorgen möchten, entfernen Sie sämtliche Kabel und senden Sie es an Ampire zurück oder bringen Sie es zu einer geeigneten Altgerätesammelstelle.
- Sie können dieses Gerät auch gemeinsam mit Ihrem Altwagen entsorgen. Ein Ausbau ist dann nicht erforderlich.
- Die Verpackung ist recycelbar. Entsorgen Sie die Verpackung in einem dafür vorgesehenen Sammelsystem.

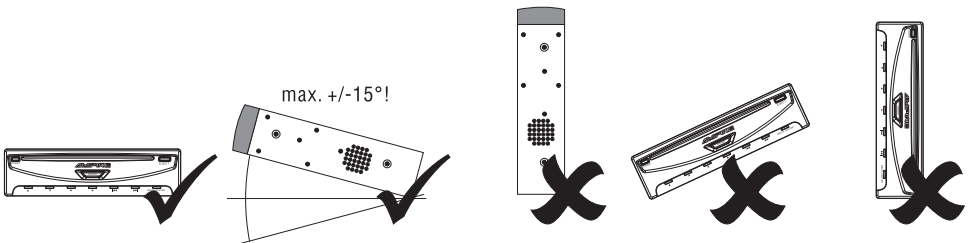


Verpackungsinhalt

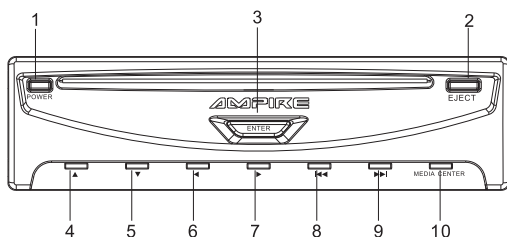


Installationswinkel

Bitte achten sie darauf, dass der DVX203 nur waagrecht, mit einer maximalen Neigung von 30°, installiert wird. Benutzen Sie dazu das mitgelieferte Installationsmaterial. Achtung, ein anderer Montagewinkel kann den Player zerstören!

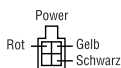


Vorderseite

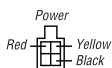


- 1) Power an/aus
- 2) Disc Auswurf
- 3) Enter
- 4-7) Cursor-Tasten
- 8) Zurück
- 9) Vor
- 10) Media Center

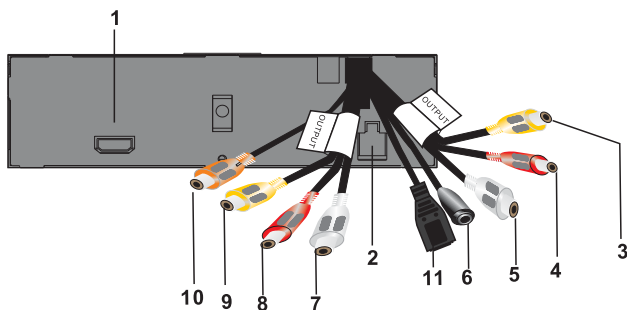
Rückseite



Rot: +12V Zündung
Gelb: +12V Batterie
Schwarz: Masse



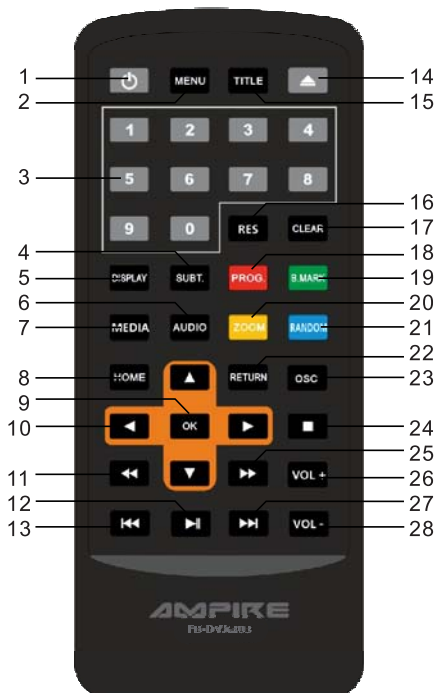
Red: +12V Accessory
Yellow: +12V Battery
Black: Ground



- 1) HDMI Ausgang
- 2) Stromanschluss
- 3) Video Ausgang (gelb)
- 4) Audio Ausgang rechts (rot)
- 5) Audio Ausgang links (weiss)
- 6) Infrarotsensor Eingang
- 7) Audio Ausgang links (weiss)
- 8) Audio Ausgang rechts (rot)
- 9) Video Ausgang (gelb)
- 10) Digital Coaxial Ausgang (orange)
- 11) USB Anschluss

Fernbedienung

- 1) Power an / aus
- 2) Menü: Zeigt während der Wiedergabe das Disc Menü an
- 3) Nummernblock: Zur direkten Eingabe von Nummern
- 4) Subtitel: Untertitel
- 5) Display: Zeigt den Wiedergabestatus an
- 6) Audio: Zur Sprachauswahl bei Disc's mit mehreren Sprachen
- 7) Media: Schaltet auf das USB-Medien um (Nur bei gestoppter Disc-Wiedergabe!)
- 8) Home: Zeigt das Home-Menü an
- 9) OK: Eingabetaste
- 10) Pfeiltasten
- 11) Backward: Schneller Rücklauf
- 12) Play/Pause: Wiedergabe / Pause
- 13) Previous: Titelsprung rückwärts
- 14) Eject: Disc-Auswurf
- 15) Titel: Zeigt das Titelmény der Disc an.
- 16) Resolution: Änderung der Wiedergabeauflösung (1080P & 720P nur über HDMI möglich!)
- 17) Clear: Löscht die eingegebenen Nummern
- 18) Programm: Programmieretaste
- 19) Book Mark: Lesezeichen-Menü
- 20) ZOOM: Vergrößern & verkleinern der Darstellung
- 21) Random: Zufallswiedergabe
- 22) Return: Zurück zum vorherigen Menü
- 23) Disc: Zeigt das Disc-Menü an
- 24) Stopp & Rückkehr: 1x drücken = Stop (weiter mit Play)
2x drücken = Stop (Neustart mit Play)
- 25) Forward: Schneller Vorlauf
- 26) Volume +: Lautstärkeregelung
- 27) Next: Titelsprung vorwärts
- 28) Volume -: Lautstärkeregelung



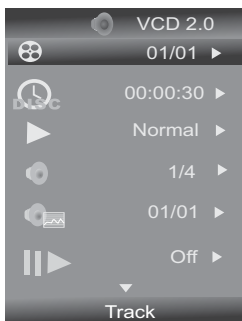
Batterien in die Fernbedienung einlegen

- Öffnen Sie das Batteriefach der Fernbedienung.
- Legen Sie eine "2025" Batterie ein. Achten Sie auf die richtige Polarität.
- Schließen Sie das Batteriefach.
- Während der Bedienung richten Sie die Fernbedienung auf die Front des DVX203 oder auf den Infrarotempfänger.

Disc Menü

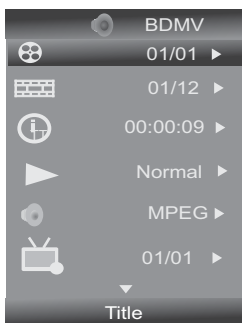
DVD Disc

Titel
 Kapitel
 Zeit
 Audio
 Winkel
 Untertitel
 Bit-Rate
 Noch ausgeschaltet
 Suche
 Wiederholung

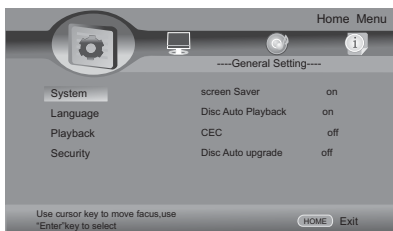


VCD Disc

Track
 Zeit
 Modus
 Audio
 Bit-Rate
 Suche
 Wiederholung



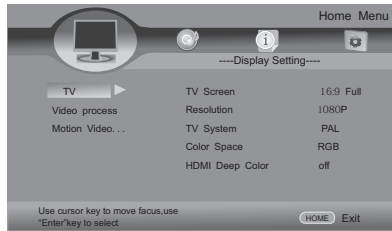
Home Menü



General Setting

Nehmen Sie hier die Systemeinstellungen, Sprachauswahl, Wiedergabeeinstellungen und die Sicherheitseinstellungen vor. Das Passwort für die Sicherheitseinstellungen ist 0000.

Home Menü



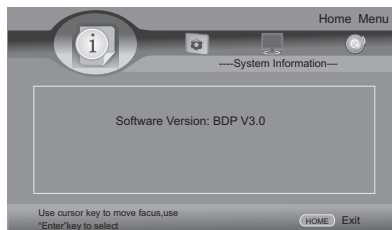
Display Setting

Nehmen Sie hier alle Anzeigeeinstellungen, wie das Format, die Auflösung, die Farbnorm sowie die Helligkeit-, Farb-, und Kontrasteinstellungen vor.



Audio Setting

Nehmen Sie hier die gewünschten Audioeinstellungen vor.

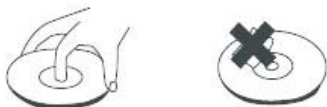


System Information

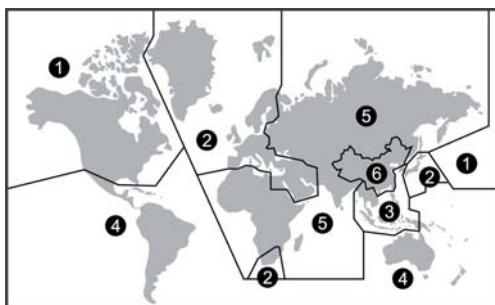
Hier werden Ihnen alle verfügbaren Systeminformationen, z.B. der Software-Stand angezeigt.

Handhabung der Disc

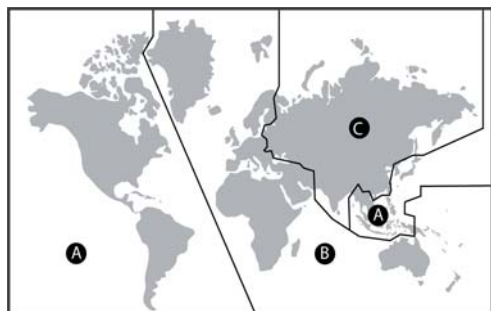
- Fassen Sie nicht auf die unbeschriftete Seite der Disc.
- Entfernen Sie Flecken vorsichtig mit einem feuchten Tuch und wischen Sie mit einem trockenen Tuch nach.
- Wenn die Disc von einem kalten zu einem warmen Ort gebracht wird, kann sich Kondenswasser auf der Oberfläche bilden. entfernen Sie es vorsichtig mit einem trockenen Tuch vor der Benutzung.
- Beschriften Sie nicht die unbeschriftete Seite der Disc.
- Verwenden Sie keine chemischen Mittel, um die Disc zu reinigen.
- Verwenden Sie keine Disc mit Kleberesten oder beschädigten Aufklebern auf der Oberfläche.
- Benutzen Sie keine Reiniger und Hüllen, die nicht für Disc's geeignet sind.
- Setzen Sie der Disc keine Sonneneinstrahlung aus.
- Setzen Sie der Disc keinerlei Feuchtigkeit aus.
- Bewahren Sie die Disc niemals in der Nähe von Heizungselementen auf.



DVD-Player Regionalcode



Dieser DVD-Player ist auf den Regionalcode 2 bzw. B eingestellt. Sie können keine DVD's mit anderen Regionalcodes abspielen.
Region 2/B: Europa, Grönland, Mittlerer Osten, Südafrika, Japan



Technische Daten

Unterstützte Formate:	DVD/ USB/ SVCD/ MVCD/ MSVCD/ VCD 1.0, 2.0/ CD-DA (Common Music Laser CD)/ MP3 audio Disc/ WMA/ JPG
MPEG4 Unterstützung:	DivX 3.11/ 4.02/ 5.02/ 5.03/ 5.05/ DivX Pro/ XviD/ Subtitles .srt .sub
Audio Format:	DOLBY digital
Signal Ausgang:	Video Signal: PAL oder NTSC Video: 1,0Vp-p Audio: Mix Stereo 6Vss (2,1V RMS)
Ausgangsinterface:	HDMI Ausgang, 2x AV Ausgang (Cinch), coaxialer Digitalausgang
Auflösung:	1080P (nur HDMI), 720P (nur HDMI), 576P (Analog und HDMI)
Betriebsspannung:	12V DC
Leistungsaufnahme:	11,3W
Frequenzgang:	20Hz - 20kHz
Gewicht:	1,2kg
Abmessungen (BxHxT):	166x44x175mm

Precautions

- Pay utmost attention if you install the DVD player into the driver's compartment.
- Use only in cars with a 12 Volt negative ground.
- Before wiring, disconnect the cable from the negative battery terminal to avoid short circuits or electrical shocks. Make the correct connections.
- Do not damage pipe or wiring when drilling holes.
- Arrange the wiring so it is not crimped or pinched by a sharp metal edge.
- Do not install the DVD player in locations which might hinder vehicle operations and do not install in locations with any moisture. Use the installation materials provided with the DVD player.
- Do not use bolts or nuts in the brake, airbags or other safety relevant systems to make ground connections.
- Attention! This DVD player is developed for motor vehicle use only.
- **WARNING: DO NOT WATCH MOVIES WHILE DRIVING TO AVOID DANGER!**

Environmental Reference

- Old electronic devices don't belong into the bin.
- If you want to dispose this equipment later, remove all cables and send it back to Ampire or bring it to a collection point for old electronic devices.
- You can dispose this device together with your old car, too. You don't have to remove it in this case.
- The packing can be recycled. Dispose the packing in a collecting system planned for it.

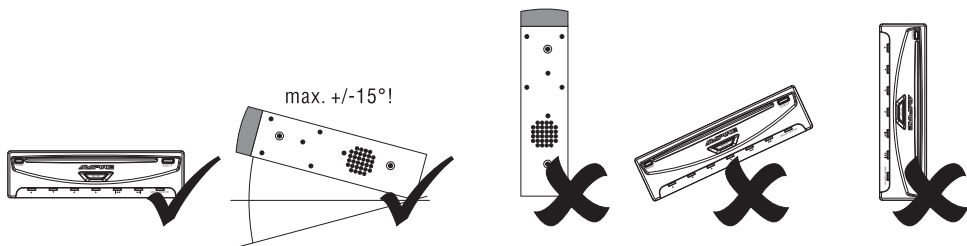


Package Contents

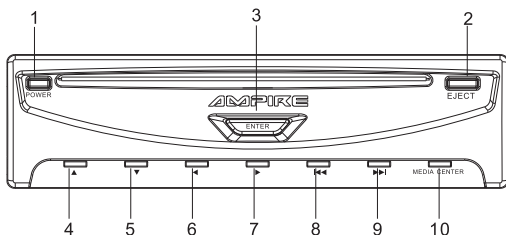


Installation Angel

Please ensure an installation in horizontal position with a maximum angle of 30°. Use the installation materials provided with the DVX203 Attention, a different installation angle may damage the player!

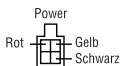


Front Panel

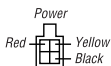


- 1) Power
- 2) Eject
- 3) Enter
- 4-7) Cursor Buttons
- 8) Previous
- 9) Next
- 10) Media Center

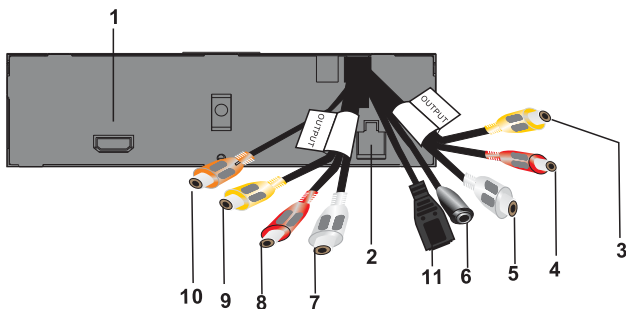
Rear Panel



Rot: +12V Zündung
 Gelb: +12V Batterie
 Schwarz: Masse



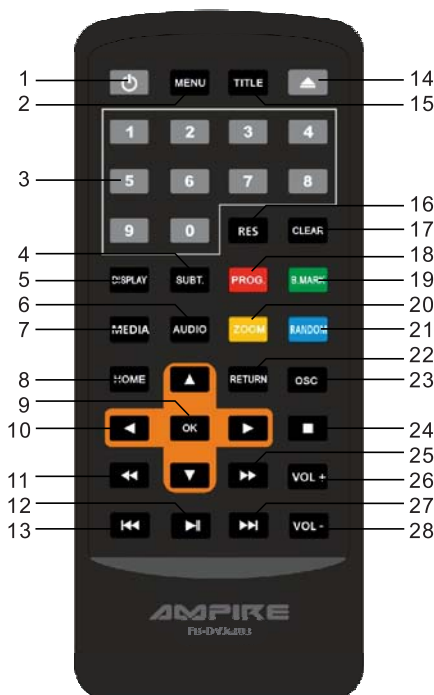
Red: +12V Accessory
 Yellow: +12V Battery
 Black: Ground



- 1) HDMI Output
- 2) Power Harness
- 3) Video Output (yellow)
- 4) Audio Output right (red)
- 5) Audio Output left (white)
- 6) External Remote Sensor Input
- 7) Audio Output left (white)
- 8) Audio Output right (red)
- 9) Video Output (yellow)
- 10) Digital Coaxial Output (orange)
- 11) USB Input

Remote

- 1) Power On / Off
- 2) Menu: Push to display the option menu while playing the disc
- 3) Number Buttons: To enter the numbers directly
- 4) Subtitle
- 5) Display: Display playback status
- 6) Audio: Push to select the language of sound if provided
- 7) Media: Switch to USB device (Only if the Disc is stopped!)
- 8) Home: Press to open the Home menu
- 9) OK
- 10) Arrow buttons
- 11) Backward
- 12) Play/Pause
- 13) Previous
- 14) Eject
- 15) Title: Press to display the title menu
- 16) Resolution: press to change the resolution (1080P & 720P only with HDMI!)
- 17) Clear: Push to clear the entered numbers
- 18) Program: Program button
- 19) Book Mark: Press to open bookmark menu
- 20) ZOOM
- 21) Random
- 22) Return
- 23) Disc: Press to display the disc menu
- 24) Stop & Return
- 25) Forward
- 26) Volume +
- 27) Next
- 28) Volume -



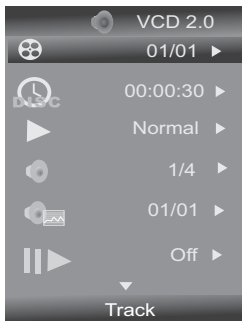
Insert Batteries Into Remote

- Open the battery compartment.
- Insert a “2025” battery. Make sure of right polarity.
- Close the battery compartment.
- While operating remote control, please point it to the front panel of the DVX203 or IR sensor.

Disc Menu

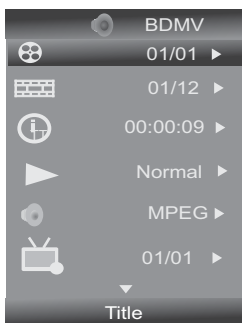
DVD Disc

Title
Chapter
Time
Audio
Angle
Subtitle
Bitrate
Still Off
Instant Search
Instant Replay

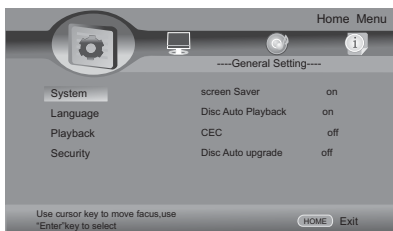


VCD Disc

Track
Time
Mode
Audio
Bitrate
Instant Search
Instant Replay



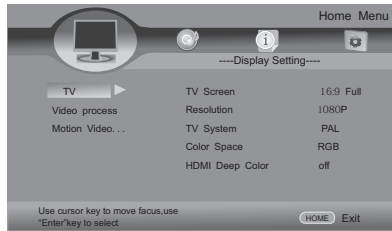
Home Menu



General Setting

Choose your system settings like Language Playback and security settings. The password of the security section is 0000.

Home Menu



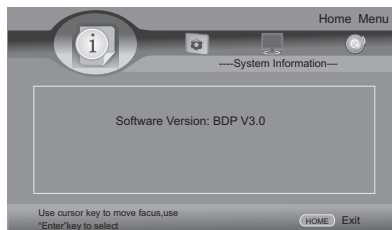
Display Setting

Make your display settings like aspect ratio, resolution, TV system, as well as the brightness color and contrast settings here.



Audio Setting

Choose your preferred audio settings here.

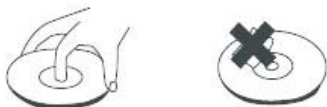


System Information

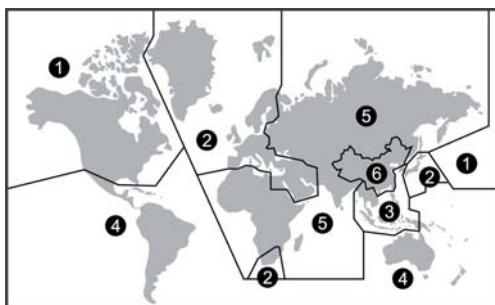
Shows all available system information as well as the software version.

How to Deal with Disc

- Do not touch the unlabeled side of the disc.
- When there are stains on face of disc wipe gently with a wet cloth and then with a dry one.
- When a disc is brought in from a cold environment to a hot one, condensation can form on the face of the disc. Wipe down with a soft, smooth, dry cloth before using.
- Do not write on the unlabeled side of the disc.
- Do not use chemical solutions to clean the disc's.
- Do not stick labels or glue-based notes on the disc.
- Do not use disc's with glue residue or damaged labels.
- Do not use anti-scratching materials or covers, that were not designed for this machine.
- Do not put or store the disc directly under the sunlight, in moist or dusty environments or beside heating elements.

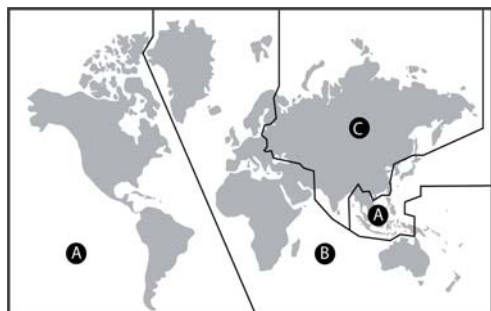


DVD-Player Region Codes



This DVD player is preset to region code 2 or B at the factory. You can't play back DVDs that are encoded for other regions.

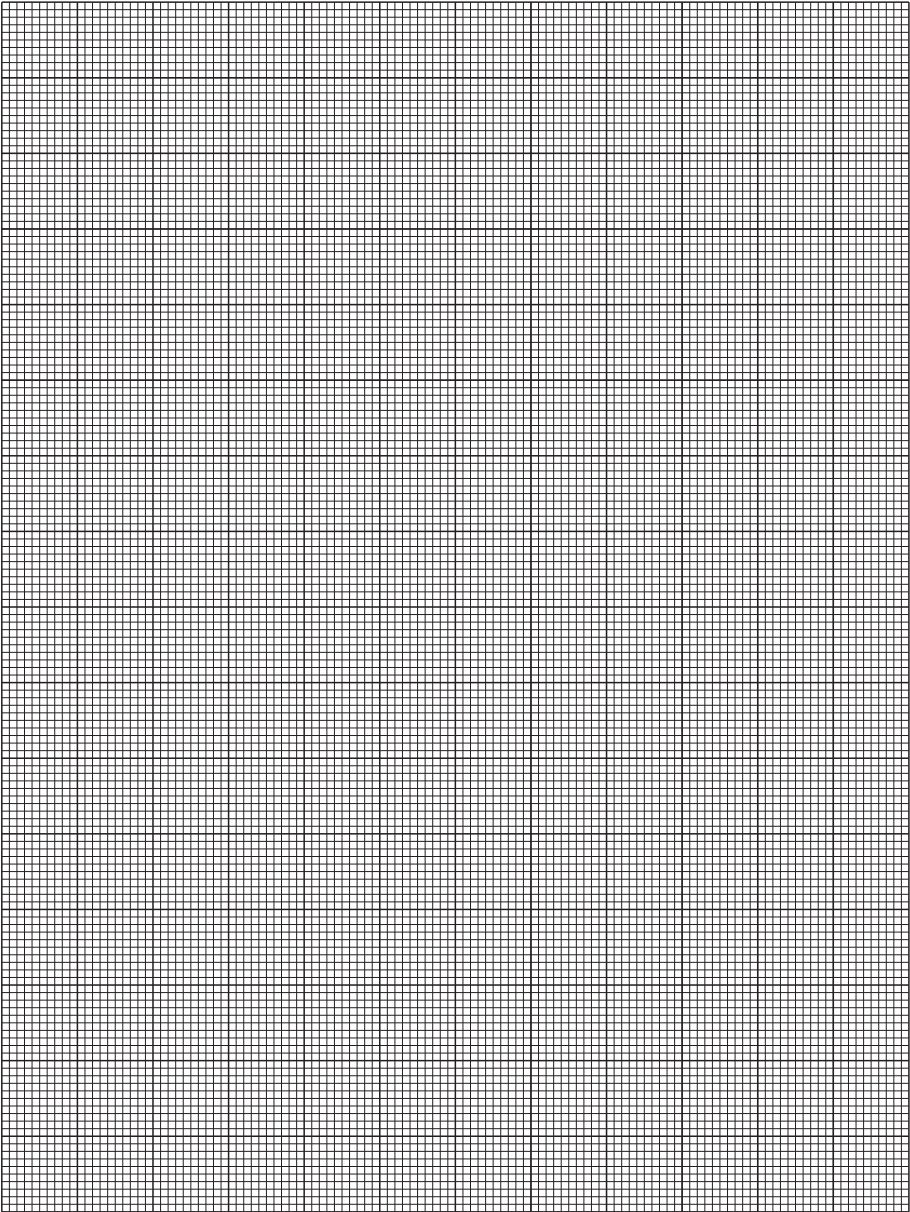
Region 2/B: Europe, Greenland, Middle East, South Africa, Japan



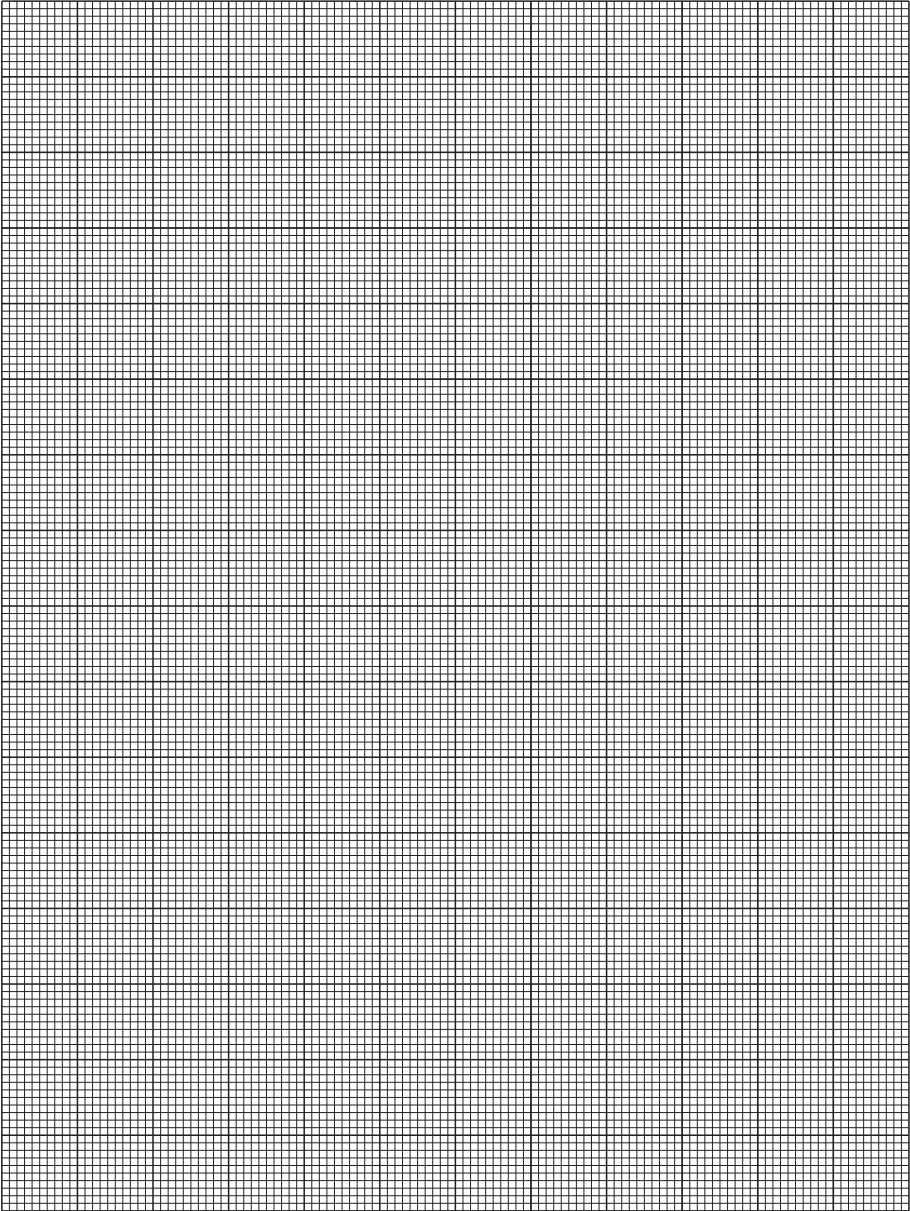
Technical Specifications

Playable Disc's:	DVD/ USB/ SVCD/ MVCD/ MSVCD/ VCD 1.0, 2.0/ CD-DA (Common Music Laser CD)/ MP3 audio Disc/ WMA/ JPG
MPEG4 Support:	DivX 3.11/ 4.02/ 5.02/ 5.03/ 5.05/ DivX Pro/ Xvid/ Subtitles .srt .sub
Audio Format:	DOLBY digital
Signal Output:	Video Signal: PAL or NTSC Video: 1,0Vp-p Audio: Mix Stereo 6Vpp (2,1V RMS)
Output Interface:	HDMI output, 2x AV output, coaxial digital output
Resolution:	1080P (HDMI only), 720P (HDMI only), 576P (analog and HDMI)
Power Voltage:	12V DC
Power Consumption:	11,3W
Frequency Response:	20Hz - 20kHz
Weight:	1,2kg
Dimension (WxHxD):	166x44x175mm

Platz für Skizzen



Space for Sketches



Seit der Firmengründung im Jahr 1987 hat AMPIRE ELECTRONICS nur das eine Ziel, dem Kunden die bestmöglichen Autoalarm-, Autohifi- und Multimediaprodukte zu liefern, die auf dem internationalen Markt erhältlich sind.

Alle Fertigungsstätten und Zulieferer sind nach ISO-9001 bzw. QS-9000 zertifiziert. Die Qualitätsprodukte von AMPIRE werden weltweit verkauft.

Ein Kundenservice ist in vielen Ländern erhältlich. Für nähere Informationen über Vertretungen im Ausland wählen Sie: +49-2181-81955-0.

Wir fokussieren auf zukunftsorientierte Entwicklung anwenderfreundlicher Produkte. Unser hoher Anspruch an Qualität, Funktionalität und Design zeichnet unsere Erzeugnisse aus. „German Development“ wird bei AMPIRE wörtlich genommen.

Since its founding in 1987 Ampire Electronics has only one goal, to provide the best possible Autoalarm-, Autohifi- and Multimedia products, which are available on the international market.

All manufacturing facilities and suppliers are certified according to ISO 9001 and QS-9000. Ampire quality products are sold worldwide.

An Ampire customer service is available in many countries. For more information about distributors in your territory please call: + 49-2181-81955-0.

We are focused on future oriented development of user friendly products. The outstanding high quality standards, functionalities and designs of our products are unique in the market. "German Development" is taken literally in AMPIRE.

Langwadener Straße 60
D-41516 Grevenbroich
Email: info@ampire.de

Langwadener Straße 60
D-41516 Grevenbroich
Email: info@ampire.de

Technischer Support:
Tel.: 02181-81955-0
Email: support@ampire.de

Technical Support:
Phone: 02181-81955-0
Email: support@ampire.de

www.ampire.de