

notre connaissance, qu'au large des Emirats de Muscat et Oman par 22°13'30"N - 59°48'48"E (RAMADAN, 1938). *M. vaillanti* a été capturée à des profondeurs variant de 16-22 m (8 m si *M. philippii* var. *attaqa* est bien synonyme de *M. vaillanti*) à 76 m (RAMADAN mentionne 91 m, mais sans qu'il soit possible de confirmer cette profondeur, la liste officielle des stations de la John Murray Expedition indiquant seulement 37 m pour la station 27 et 16-22 m pour la station 80 où ont été récoltées des *M. vaillanti*).

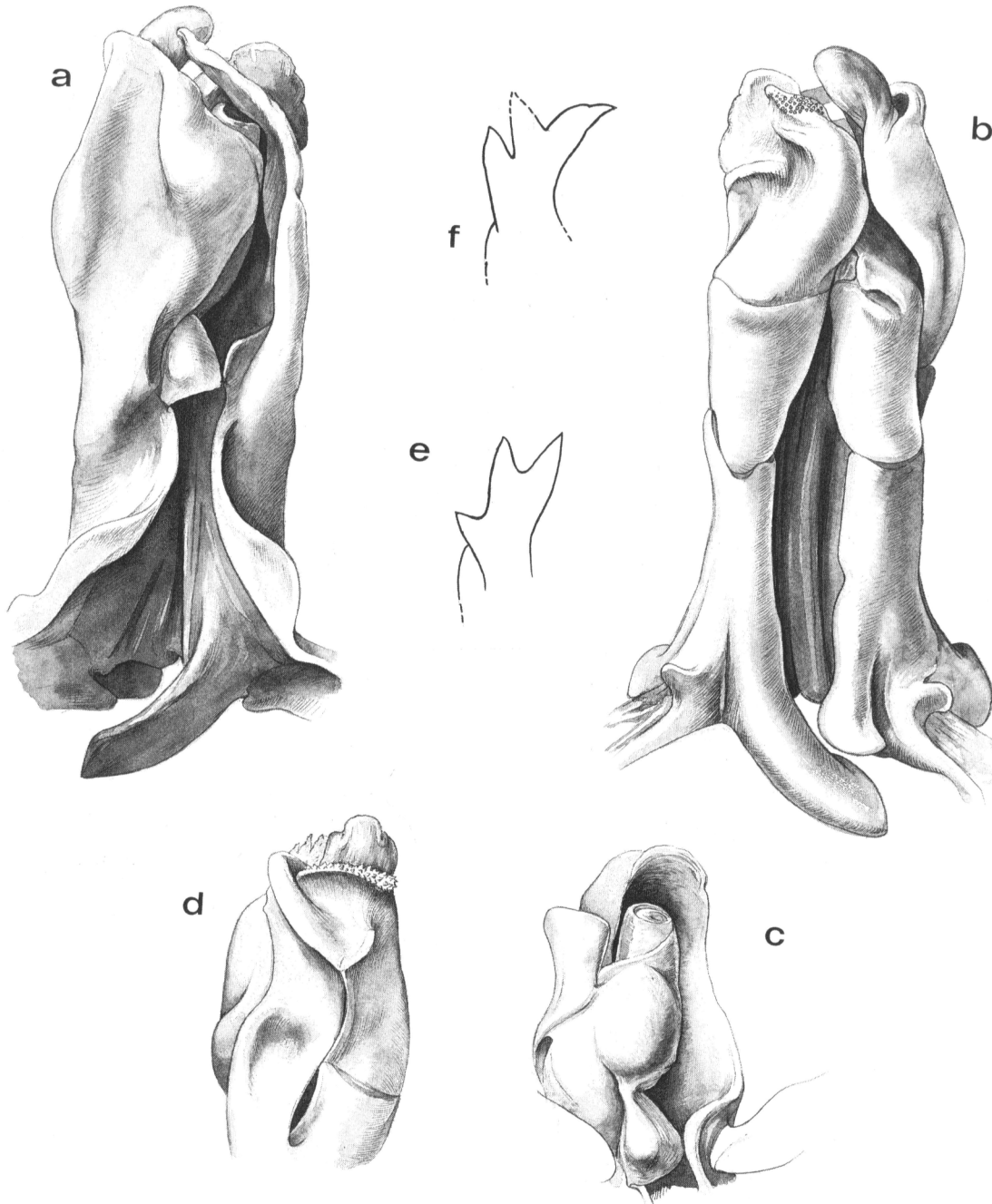


FIG. 19. — *Metapenaeopsis vaillanti* (Nobili, 1904), ♂ 10,1 mm, golfe d'Aden, "Meteor", Cr. 5, st. 283 (MNHN-Na 12581). Pétasma : a, vue ventrale; b, vue dorsale; c, vue ventrale de la partie distale, valves écartées; d, partie distale vue du côté gauche, valve gauche enlevée. — e, ♂ 12,0 mm, golfe de Suez (MNHN-Na 12579). Pétasma, extrémité de la valve gauche vue du côté gauche. — f, ♂ 11,5 mm, golfe de Suez (MNHN 12582). *Idem*.

Metapenaeopsis distincta (de Man, 1907)

Fig. 20-21 a-b, 22

Metapenaeus distinctus de Man, 1907 b : 132.*Penaeopsis distinctus* - DE MAN, 1911 : 69; 1913, pl. 7, fig. 21.*Metapenaeus distinctus* - DALL, 1957 : 167 (clé).*Metapenaeopsis distincta* - STAROBOGATOV, 1972 : 405, pl. 10, fig. 126. — BURUKOVSKY, 1974 : 37 (éd. 1983 : 49) (clé) (non fig. 50 a-b, copie de la fig. 8 de RACEK & DALL, 1965 = *M. assimilis* de Man, 1920).*Metapenaeopsis* sp. ? - CHACE, 1955 : 2, fig. 1 a-b.Non *Metapenaeopsis distincta* - RACEK & DALL, 1965 : 44, fig. 8 A-C = *M. assimilis* de Man, 1920. — ZARENKOV, 1971 : 159, fig. 64 = *M. mogiensis consobrina* (Nobili, 1904).MATÉRIEL EXAMINÉ. — **Indonésie.** "*Siboga*" : st. 37, îles Paternoster (au nord de Sumbawa), Sailus Ketjil, près du récif, 27 m et moins, 30/31.03.1899 : 1 ♀ 9,3 mm (ZMA). — St. 184, côte sud de l'île Manipa (Moluques), mouillage de Kampong Kelang, 36 m, corail et sable, 11/12.09.1899 : 2 ♀ 13,3 et 13,3 mm (ZMA).

Île We (extrémité nord-ouest de Sumatra), P. BUTTENDIJK coll., 1914 : 1 ♀ 9,7 mm (RMNH).

"*Snellius*" : près de Kupang (Timor), 10-15 m, 2.12.1929 : 2 ♂ 6,6 et 7,0 mm (RMNH).

MARIEL KING MEMORIAL EXPED. : st. KR VI/ H 3-10, îles Kai (nord de Du Rowa, nord de Nuhu Rowa), 5°32'S - 132°41'E, 27-37 m, sable et graviers, 11.06.1970 : 1 ♂ 7,0 mm (WAM-186-89).

Îles Palau. 7°12'00"N - 134°25'42"E, 27-33 m, 24.08.1955 : 1 ♂ 6,5 mm; 1 ♀ 6,5 mm (USNM-105265).**Îles Marshall.** Atoll de Bikini, 22 m, corail, 23.04.1946 : 1 ♂ (USNM-94723). Identifié *M. sp.* par CHACE, 1955.**Nouvelle-Calédonie.** LAGON (tous les spécimens au MNHN sauf indication contraire).*Atoll Surprise* (nord de la Nouvelle-Calédonie) : st. 446, 36 m : 1 ♂ 7,0 mm; 1 ♀ 8,0 mm. — St. 448, 30 m : 1 ♀ 10,3 mm (USNM). — St. 450, 29 m : 1 ♀ 8,5 mm. — St. 453, 26 m : 2 ♂ 8,0 et 8,5 mm (USNM). — St. 455, 40 m : 1 ♂ 7,0 mm. — St. 456, 37 m : 1 ♂ 8,0 mm. — St. 465, 45 m : 1 ♀ 9,0 mm. — St. 469, 39 m : 1 ♀ 7,7 mm. — St. 470, 41 m : 1 ♀ 6,0 mm.*Atoll Huon* (nord de la Nouvelle-Calédonie) : st. 430, 70 m : 1 ♀ 9,0 mm. — St. 433, 40-67 m : 1 ♂ 7,0 mm. — St. 436, 45 m : 1 ♀ 5,5 mm. — St. 440, 39 m : 1 ♂ 5,0 mm; 1 ♀ 5,5 mm. — St. 441, 37 m : 1 ♂ 6,5 mm; 1 ♀ 7,2 mm.*Lagon nord* : st. 478, 35 m : 2 ♂ 7,0 et 8,5 mm; 4 ♀ 6,5 à 10,5 mm (USNM). — St. 481, 33 m : 2 ♂ 7,0 et 8,0 mm. — St. 485, 32 m : 5 ♂ 6,0 à 7,5 mm; 3 ♀ 5,5 à 7,5 mm. — St. 486, 33 m : 3 ♂ 5,0 à 10,0 mm; 3 ♀ 5,5 à 7,0 mm. — St. 540, 40 m : 1 ♂ 8,5 mm. — St. 1094, 26 m : 1 ♂ 8,3 mm. — St. 1104, 22 m : 1 ♀ 6,7 mm. — St. 1105, 25 m : 1 ♀ 6,0 mm. — St. 1118, 30 m : 2 ♀ 8,0 et 8,1 mm. — St. 1182, 48 m : 2 ♂ 5,4 et 6,2 mm. — St. 1197, 41 m : 1 ♂ 6,1 mm. — St. 1205, 38 m : 1 ♂ abimé.*Lagon nord-ouest* : st. 913, 10-13 m : 1 ♀ 7,5 mm. — St. 918, 15 m : 1 ♀ 5,0 mm. — St. 941, 15 m : 1 ♂ 6,5 mm; 2 ♀ 6,5 et 9,0 mm. — St. 943, 15 m : 2 ♀ 9,0 et 9,5 mm. — St. 944, 14 m : 1 ♂ 6,5 mm. — St. 945, 15 m : 1 ♀ 8,0 mm. — St. 972, 27 mm : 1 ♂ 6,5 mm. — St. 984, 22 m : 1 ♀ 8,0 mm. — St. 995, 35 m : 1 ♀ 13,7 mm (MNHN-Na 12678). — St. 1026, 29 m : 1 ♂ 7,5 mm.*Lagon sud-ouest* : st. 7, 14 m : 1 ♀ 7,0 mm. — St. 8, 15 m : 3 ♂ 7,0 à 9,0 mm; 5 ♀ 6,0 à 8,0 mm. — St. 50, 12 m : 6 ♂ 6,0 à 7,5 mm; 4 ♀ 6,0 à 7,5 mm. — St. 51, 10 m : 1 ♀ 9,0 mm. — St. 65, 24 m : 3 ♂ 5,5 à 7,0 mm; 2 ♀ 8,0 et 9,0 mm. — St. 98, 15 m : 3 ♂ 5,5 à 8,0 mm; 1 ♀ 7,0 mm. — St. 161, 20 m : 1 ♀ 6,5 mm. — St. 163, 15 m : 1 ♀ 6,0 mm. — St. 212, 10 m : 1 ♂ 8,0 mm. — St. 214, 12 m : 1 ♂ 5,5 mm. — St. 226, 28 m : 1 ♂ 10,0 mm; 1 ♀ 8,0 mm. — St. 326, 67 m : 1 ♀ 7,5 mm. — St. 383, 62 m : 1 ♀ 5,0 mm. — St. 548, 32 m : 1 ♂ 8,0 mm. — St. 562, 48 m : 1 ♂ 7,5 mm. — St. 589, 31 m : 1 ♀ 7,0 mm. — St. 590, 20 m : 1 ♂ 7,3 mm (MNHN-Na 12677) et 1 ♂ 8,0 mm. — Près de Nouméa, herbier, M. LEDOYER coll. : 6 ♂ 6,0 à 10,5 mm; 8 ♀ 7,0 à 14,2 mm. — Dumbéa, pente interne, plongée de nuit, 8-15 m, P. LABOUTE coll., 14.06.1989 : 3 ♀ 6,5 à 12,5 mm (USNM). — Phare Amédée, 25 m, plongée, 16.11.1989 : 2 ♂ 9,5 mm et abimé; 2 ♀ 12,0 et 14,7 mm.*Lagon est* : st. 747, 31-34 m : 1 ♀ 9,5 mm. — St. 865, 24 m : 2 ♂ 5,5 et 8,0 mm; 2 ♀ 5,5 et 6,0 mm. — St. 866, 26 m : 1 ♂ 8,0 mm; 2 ♀ 9,0 et 9,5 mm. — St. 885, 32 m : 1 ♂ 7,0 mm. — St. 888, 20 m : 1 ♂ 7,0 mm.

TYPE. — La femelle (Lc = 13,3 mm) dessinée par DE MAN (1913) et qui se trouve au Zoölogisch Museum d'Amsterdam est désignée comme lectotype.

Cette espèce se caractérise par :

— le rostre légèrement dirigé vers le haut, droit, dont l'extrémité se situe entre le quart et la moitié du deuxième article du pédoncule antennulaire chez les femelles, la base et le quart de ce même article chez les mâles et qui porte, le plus souvent, 7 dents (sans compter l'épigastrique) mais fréquemment 6. DE MAN (1911 : 70) signale une jeune femelle ayant 8 dents.

— la carène dorsale du troisième segment abdominal, qui est fine, concave en coupe transversale et nettement ponctuée.

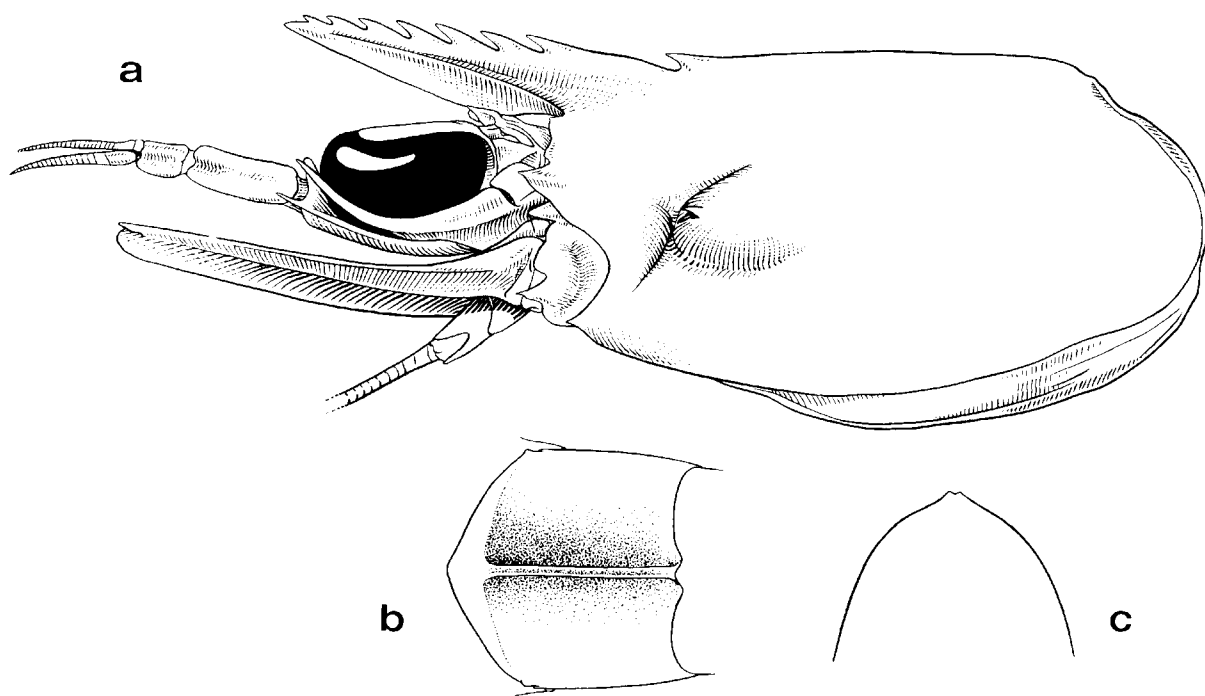


FIG. 20. — *Metapenaeopsis distincta* (de Man, 1907), ♀ 13,7 mm, Nouvelle-Calédonie, LAGON, st. 995 (MNHN-Na 12678) : a, partie antérieure du corps; b-c, troisième segment abdominal, vue dorsale et coupe transversale.

— le thélycum (fig. 21 a-b) : la plaque thélycale, modérément concave en vue ventrale, a un bord antérieur légèrement incurvé de part et d'autre d'une petite dent médiane et des angles antérolatéraux dont le sommet peut se situer à un niveau plus élevé que celui de l'extrémité du denticule médian (fig. 21 b). La zone intermédiaire a sa partie médiane qui porte une longue dépression formée, antérieurement, par deux dents concaves qui s'accolent par leur bord interne (chez les jeunes, ces dents sont d'abord dans un même plan et accolées uniquement à leur base, puis elles deviennent concaves et s'accolent sur toute leur longueur); postérieurement la dépression est bordée par la plaque transversale d'où partent deux petites côtes longitudinales, se terminant chacune par une dent conique bien marquée. Les orifices des réceptacles séminaux se trouvent au niveau de ces dents coniques, à l'extérieur de celles-ci. La plaque transversale, à bord antérieur concave, se caractérise par ses parties latérales développées en deux très fortes dents triangulaires, dents dont le bord externe est arrondi chez les petits exemplaires et plus ou moins droit chez les grands. La plaque postérieure a la conformation habituelle : un lobe central large et bas avec un denticule médian et deux lobes latéraux arrondis et dissymétriques, leur bord externe étant plus long que l'interne. Entre les deuxième péréiopodes, se trouve une paire de très grandes épines et, entre les troisièmes, une forte excroissance dont la partie distale est découpée en deux dents séparées par une dépression plus ou moins arrondie.

— le pétasma (fig. 22) : tandis que la valve droite est très renflée et encapuchonne fortement les éléments spiralé et distoventral, la valve gauche est étroite et se prolonge par une très longue excroissance en forme de doigt, très caractéristique. L'élément distodorsal gauche a sa partie terminale plus ou moins ovale et parcourue, à mi-hauteur environ, par une nervure transversale qui part du bord interne et se recourbe dans sa partie terminale, sans atteindre tout à fait le bord externe (fig. 22 b). L'élément distoventral (fig. 22 c), trifolié en vue de dessus (fig. 22 d), et dont le bord externe de la partie distale est arrondi, est lui aussi très caractéristique.

COLORATION. — Inconnue.

TAILLE. — La plus grande femelle que nous ayons observée avait une carapace de 14,7 mm de longueur et une longueur totale de 60 mm environ, le plus grand mâle, une carapace de 10,4 mm et une longueur totale de 53 mm.

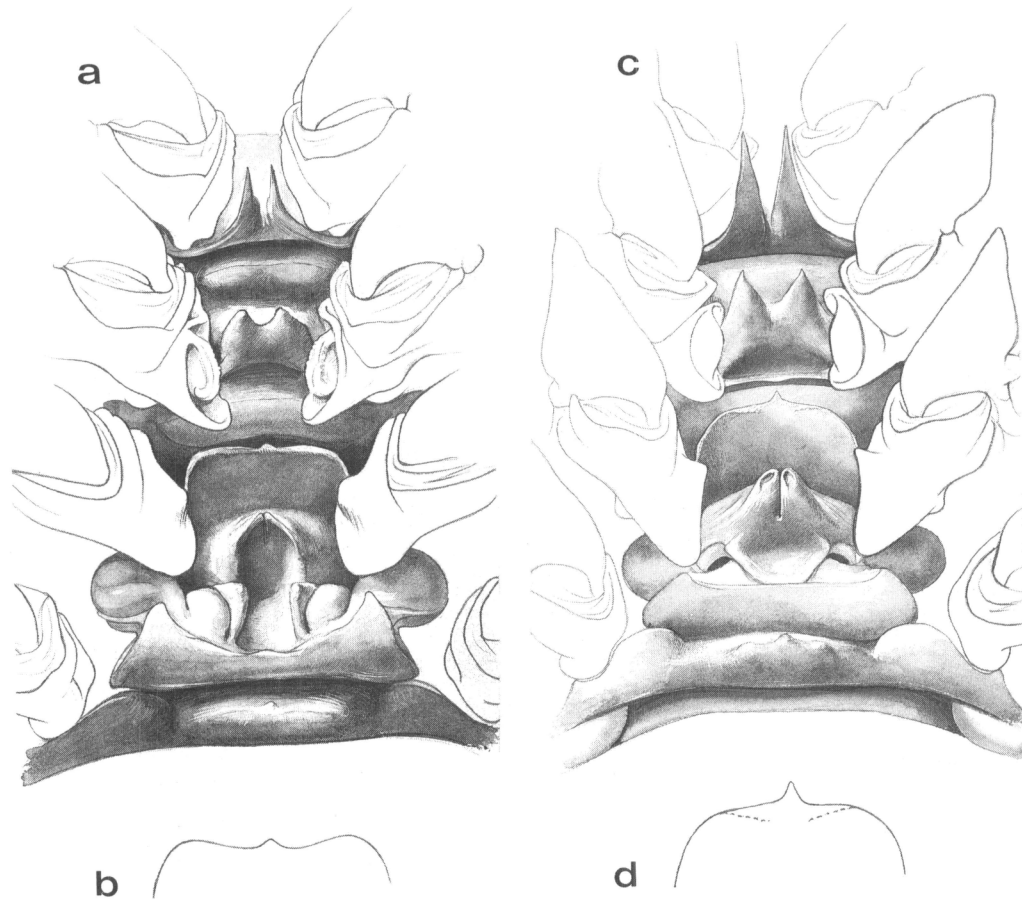


FIG. 21 a-b. — *Metapenaeopsis distincta* (de Man, 1907), ♀ 13,7 mm, Nouvelle-Calédonie, LAGON, st. 995 (MNHN-Na 12678) : a, vue ventrale des sternites thoraciques V-VIII; b, vue de trois quarts arrière de la partie distale de la plaque thélycale.

FIG. 21 c-d. — *Metapenaeopsis* aff. *distincta* (de Man, 1907), ♀ 11,3 mm, La Réunion, MD 32, st. CP 43 (MNHN-Na 12679) : c, vue ventrale des sternites thoraciques V-VIII; d, vue de trois quarts arrière de la partie distale de la plaque thélycale.

REMARQUES. — Quatre femelles (Lc comprise entre 8,5 et 11,3 mm) récoltées à La Réunion (MD 32, st. CP 43, 21°20,7'S - 55°26,9'E, 73-77 m, sable basaltique coquillier, 18.08.1982, MNHN-Na 12979) diffèrent des *M. distincta* typiques par :

- un rostre portant toujours 8 dents,
- la carène dorsale du troisième segment abdominal ayant la même structure que celle des spécimens typiques mais plus fine,
- la zone intermédiaire du thélycum, dont les dents antérieures sont étroitement accolées et dans un même plan, tandis que les dents postérieures sont absentes (fig. 21 c)). On peut aussi citer le contour plus arrondi du bord antérieur de la plaque thélycale et les parties latérales de la plaque transversale moins fortement dentiformes.

Ces spécimens appartiennent-ils à une espèce autre que *M. distincta*, ce que nous croirions volontiers, ou bien les différences observées doivent-elles être considérées comme des variations géographiques d'une même espèce ? En attendant de disposer de spécimens mâles permettant de trancher cette question, nous étiquetons ces spécimens *M. aff. distincta*.

DISTRIBUTION. — Indonésie, îles Palau et Marshall, Nouvelle-Calédonie, dans les herbiers et sur les fonds sableux, de quelques mètres à 70 m de profondeur.

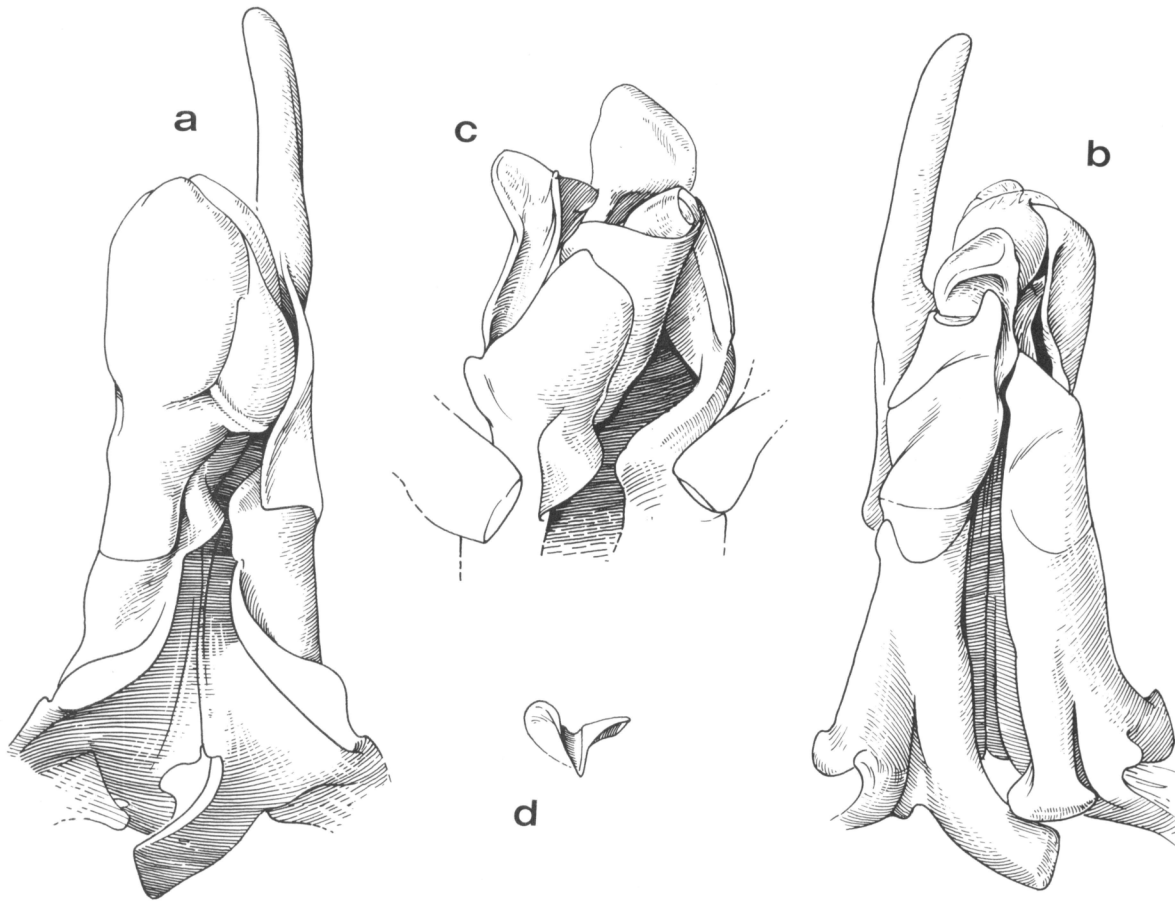


FIG. 22. — *Metapenaeopsis distincta* (de Man, 1907), ♂ 7,3 mm, Nouvelle-Calédonie, LAGON, st. 590 (MNHN-Na 12677). Pétasma : a, vue ventrale; b, vue dorsale; c, vue ventrale de la partie distale, valves écartées; d, vue antérieure de l'extrémité de l'élément distoventral.

Metapenaeopsis quadrilobata sp. nov.

Fig. 23-24

MATÉRIEL EXAMINÉ. — Madagascar. Nosy Be (Pointe Lokobe), 10 m, sable, P. LABOUTE coll., 18.11.1970 : 1 ♀ 12,5 mm (MNHN).

Cette espèce se caractérise par :

— le rostre long (il atteint presque l'extrémité du pédoncule antennulaire), plutôt grêle, légèrement recourbé vers le haut et qui porte 9 dents, sans compter l'épigastrique.

— la carène dorsale du troisième segment abdominal très large, lisse et convexe transversalement (fig. 23 b-c).

— le thélycum (fig. 24), qui a une plaque thélycale dont le bord antérieur est concave, orné d'une dent médiane et se raccorde aux bords antérolatéraux suivant un angle bien marqué. En arrière de la plaque thélycale se trouve une paire d'excroissances en forme d'oreilles, formées chacune par un double repli ménageant un sillon; ces excroissances sont soudées sur la moitié basale environ de leur bord interne et étroitement accolées sur le reste de ce bord (fig. 24 b). La plaque transversale est séparée en deux parties par une profonde indentation médiane, prolongée par un sillon; chaque moitié est légèrement bilobée, les lobes étant sensiblement égaux. La plaque postérieure présente un lobe médian large et bas portant une petite dent médiane sur son bord antérieur et deux lobes latéraux un peu

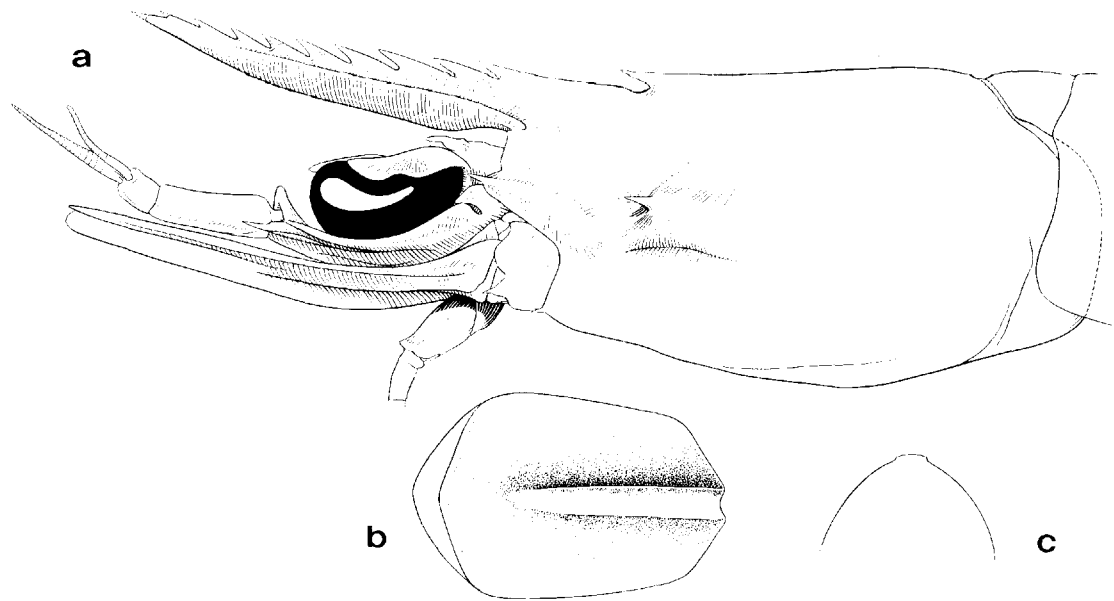


FIG. 23. — *Metapenaeopsis quadrilobata* sp. nov., ♀ holotype 12,5 mm, Madagascar, Nosy Be (MNHN-Na 12680) : a, partie antérieure du corps; b-c, troisième segment abdominal, vue dorsale et coupe transversale.

plus hauts que le lobe médian mais guère plus, et dissymétriques, leur bord externe étant plus long que leur bord interne. Entre les troisièmes péréiopodes, on trouve une excroissance bilobée et, entre les deuxièmes, une paire d'épines de longueur moyenne.

COLORATION. — Inconnue.

TAILLE. — Le seul spécimen connu a une carapace mesurant 12,5 mm et une longueur totale de 60 mm environ.

ÉTYMOLOGIE. — Du Latin *quadri*, quatre, et *lobatus*, lobé, pour rappeler la forme de la plaque transversale du thélycum.

REMARQUES. — Cette espèce n'est malheureusement connue que par une seule femelle. Elle est proche de *M. gaillardi* sp. nov., en particulier par la longueur de son rostre (fig. 23 a et 25 a) et la forme de la carène dorsale de son troisième segment abdominal (fig. 23 b-c et 25 b-c). Elle en diffère par le thélycum, en particulier par la forme des excroissances situées juste en arrière de la plaque thélycale et la forme de la plaque transversale (fig. 24 et 26).

DISTRIBUTION. — Côte nord-ouest de Madagascar (Nosy Be), à 10 m de profondeur.

Metapenaeopsis gaillardi sp. nov.

Fig. 25-27

Metapenaeus velutinus - RATHBUN, 1906 : 903 en partie (st. 3874). Non Dana, 1852.
Metapenaeus mogiensis - RATHBUN, 1906 : 904, pl. 20, fig. 3. Non Rathbun, 1902.
Penaeopsis sp. (nom conditionnel *hilarulus*) de Man, 1911 : 70 (en partie, st. 179).
Penaeopsis sp. de Man, 1924 : 14, fig. 6, 6a.

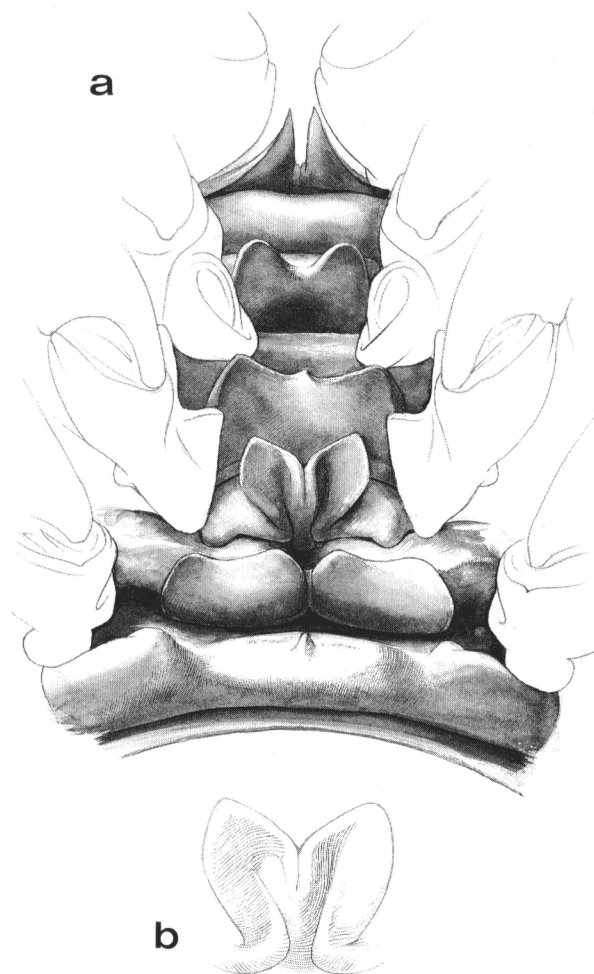


FIG. 24. — *Metapenaeopsis quadrilobata* sp. nov., ♀ holotype 12,5 mm, Madagascar, Nosy Be (MNHN-Na 12680) : a, sternites thoraciques V-VIII, vue ventrale; b, excroissances situées juste en arrière de la plaque thélycale.

MATÉRIEL EXAMINÉ. — **Kenya.** IIOE, "Anton Bruun" : cr. 9, st. HA 2, 39°40'45"E - 4°05'12"S, récif Andromache, près de Mombasa, 0-3,5 m, empoisonnement à la roténone : 1 ♀ 8,6 mm (USNM-255001).

Sud de l'Inde. IIOE : st. GA 64-2 : Mandapam Camp, Church Area, au milieu de blocs de coraux morts, 10.02.1964 : 2 ♂ 8,0 et 8,2 mm (USNM-255003). — St. GA 64-13c : golfe de Mannar, récif, 5 mi. NE de l'île Hare, 0-1 m, 22.02.1964 : 1 ♀ 11,5 mm (USNM-255002).

Sri-Lanka. IIOE : st. GA 64-17, Galle, Rock Park, grotte au large de Victoria, 5.03.1964 : 1 juv. 5,6 mm; 3 ♀ 7,3, 10,0, 10,3 mm (USNM-255004).

Indonésie. "Siboga" : st. 179, côte ouest de Ceram, baie de Kawa, 36 m, 2/3.09.1899 : 2 ♂ 7,7 et 8,0 mm (ZMA). Identifiés *M. hilarula* par DE MAN, 1911.

Sud-Ouest de Timor, Hansisi (île Semau), H. J. M. LAURENSE coll., 1909 : 1 ♂ 9,0 mm (ZMA).

Ile We (extrémité nord-ouest de Sumatra), P. BUITENDIJK coll., déc. 1924 : 1 ♀ 11,0 mm (RMNH).

"Snellius" : récif de Kupang (Timor), nov. 1929 : 1 ♀ 12,0 mm (RMNH).

Nouvelle-Calédonie. LAGON. *Lagon sud-ouest* : st. 98, 22°35,7'S - 166°31,8'E, baie de Prony, île Ouen, 15 m, sable blanc, 21.08.1984 : 2 ♂ 5,8 et 9,0 mm; 1 ♀ 6,0 mm (MNHN). — St. 224, 22°34,3'S - 166°41,1'E, baie de Prony, île Ouen, 30 m, 22.10.1984 : 1 ♂ 11,1 mm (MNHN-Na 12640).

Lagon est : st. 902, 20°13,4'S - 164°19,7'E, 32 m, 14.01.1987 : 1 ♂ 9,7 mm (MNHN-Na 12639).

Environs de Nouméa, M. LEDOYER coll. : 1 ♀ 11,0 mm (MNHN-Na 12638). — Iles des Pins, plongée, 27 m, 29.07.1981, P. LABOUTE coll. : 1 ♀ 15,7 mm (MNHN-Na 12637). — Ouest de Va, 25 m, plongée, P. LABOUTE coll. : 1 ♀ 17,0 mm (MNHN). — Baie Iré, plongée de nuit, 15 m, 29.05.1990, P. LABOUTE coll. : 1 ♀ 12,0 mm (MNHN).

Hawaii. "Albatross" : st. 3851, côte sud de l'île Molokai, 12 m, 8.04.1902 : 1 ♂ 8,5 mm, 1 ♀ 8,5 mm, photographiée par RATHBUN, 1906 (USNM-30942). — St. 3874, chenal de Auau, 37-51 m, 12.04.1902 : 1 ♂ 5,7 mm (USNM-30956). Identifié *M. velutinus* par RATHBUN, 1906.

TYPES. — Une femelle (Lc = 15,7 mm) capturée en Nouvelle-Calédonie, au large de l'île des Pins, est l'holotype (MNHN-Na 12637); un mâle (Lc = 9,7 mm), capturé également en Nouvelle-Calédonie lors de la station 902 du programme LAGON, est l'allotype (MNHN-Na 12639). Deux autres spécimens, un mâle (MNHN-Na 12640) et une femelle (MNHN-Na 12638), également de Nouvelle-Calédonie, sont des paratypes.

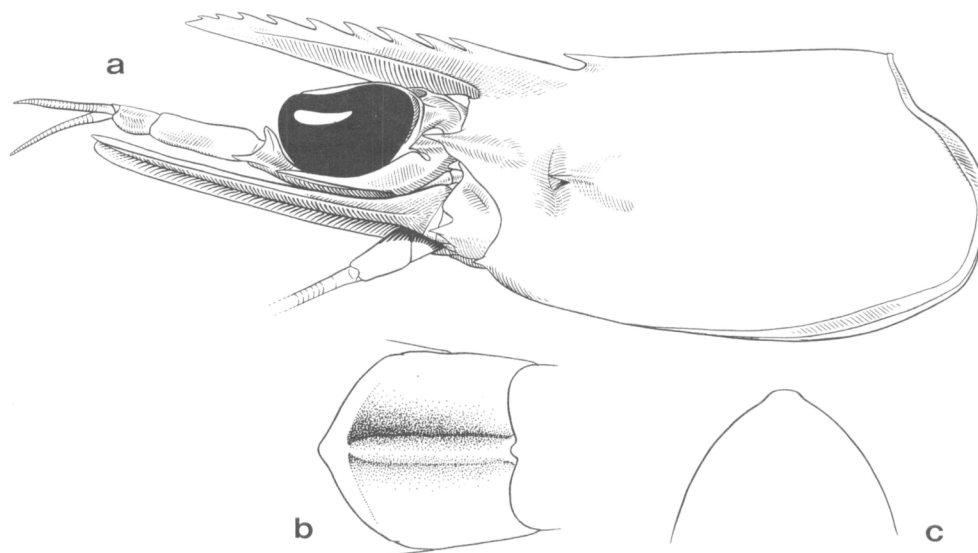


FIG. 25. — *Metapenaeopsis gaillardii* sp. nov., ♀ paratype 11,0 mm, Nouvelle-Calédonie, env. Nouméa, M. LEDOYER coll. (MNHN-Na 12638) : a, partie antérieure du corps; b-c, troisième segment abdominal, vue dorsale et coupe transversale.

Cette espèce se caractérise par :

— le rostre assez grêle, plutôt long (son extrémité, chez les adultes, se situe entre la moitié et les trois quarts du deuxième article du pédoncule antennulaire) et portant 8, parfois 7, plus rarement 9, dents, sans compter l'épigastrique.

— la carène du troisième segment abdominal très large, lisse, nettement convexe transversalement (fig. 25 b-c).

— le thélycum (fig. 26) : la plaque thélycale, creusée ventralement en cuillère, porte une dent médiane sur son bord antérieur; ses bords antérolatéraux sont arrondis. En arrière de la plaque thélycale, se trouve une paire d'excroissances contiguës par leur bord interne, en forme de pilier perpendiculaire à la face ventrale, dont la partie distale qui se développe à angle droit par rapport à l'axe du pilier (fig. 26 b-d) a, en vue ventrale, un peu la forme d'une oreille (le lobe vers l'avant); ces excroissances sont en fait formées, chacune, par un double repli qui laisse, en leur milieu, un sillon servant, à sa base, d'ouverture aux réceptacles séminaux. Sur le dernier sternite thoracique, la plaque transversale a son bord antérieur en forme de V très ouvert, ses parties latérales se terminant, chacune, en une forte dent à bord externe convexe et à pointe plus ou moins aiguë suivant les spécimens. La plaque postérieure est découpée en un lobe médian large et bas, qui porte une petite dent médiane sur son bord antérieur, et en deux lobes latéraux nettement plus hauts et dissymétriques, leur bord externe étant beaucoup plus long que l'interne. Entre les troisièmes périopodes, on observe une paire d'excroissances dentiformes à pointe arrondie, disposées côte à côte et, entre les deuxièmes, une paire de longues épines.

— le pétasma (fig. 27) : la valve droite est massive et encapuchonne complètement l'élément distoventral. La partie distale de ce dernier a un peu la forme d'un triangle isocèle dont la base serait vers l'avant (fig. 27 d); il arrive qu'elle soit moins symétrique (fig. 27 f). La valve gauche, assez étroite, recouvre l'élément spiralé; sa partie