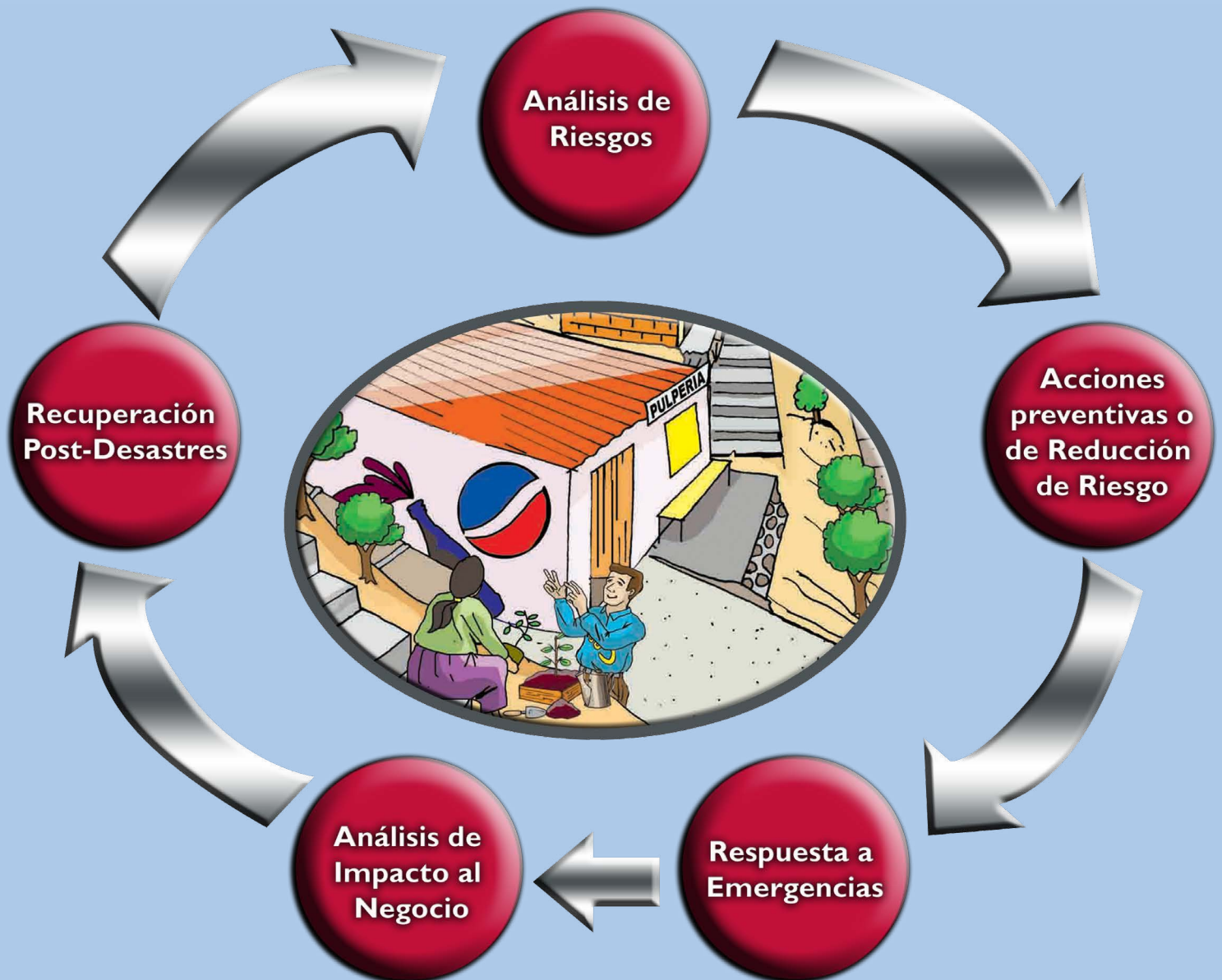




**USAID**  
DEL PUEBLO DE LOS ESTADOS  
UNIDOS DE AMÉRICA



# Plan de Continuidad de Negocios





Las opiniones del autor expresadas en esta publicación no reflejan necesariamente las opiniones de la Agencia de Estados Unidos para el Desarrollo Internacional o el Gobierno de los Estados Unidos.



CODEM: Institución responsable de coordinarla prevención, mitigación y respuesta a las emergencias y desastres que afectan la calidad de vida de los habitantes del Distrito Central, que tiene como visión ser Líder en Gestión de Riesgos para una capital menos vulnerable

# Índice

Este Plan de Continuidad de Pequeños Negocios Pertenece a:	5
Introducción	7
Propósito	8
Objetivos del Plan	8
1. Nivel de Riesgo a Desastres del Negocio	9
<b>1.1 Peligros o Amenazas</b>	<b>10</b>
<b>1.2 Identifiquemos las vulnerabilidades del negocio</b>	<b>12</b>
<b>1.3 AnalisemosCuál Sería el Impacto de los Desastres en el Negocio</b>	<b>20</b>
	22
2. Lo que tengo que hacer para reducir el riesgo del negocio	23
<b>Acciones de Prevención y Mitigación</b>	<b>23</b>
3. Acciones de Preparación para Emergencias	25
<b>3.1 Protección de Mercancías</b>	<b>26</b>
<b>3.2 Sitio de operación alterna</b>	<b>27</b>
<b>3.3 Abastecimiento para operar durante las emergencias</b>	<b>27</b>
<b>3.4 Abastecimiento del negocio con productos necesarios en situaciones de emergencias</b>	<b>28</b>
<b>3.5 Cuidado de documentación importante y rotulación de materiales peligrosos</b>	<b>29</b>
<b>3.6 Planeemos la evacuación de las personas involucradas en el negocio en caso de ser necesari</b>	
<b>3.7 Preparación de negocio en sitio temporal</b>	<b>32</b>
<b>3.8 Funciones específicas em caso de emergencias</b>	<b>34</b>
	38
4. Lo que voy a hacer para recuperar el negocio en caso de ocurrir un desastre	39
<b>4.1 Volvamos con una nueva mentalidad y recuperémonos</b>	<b>40</b>
<b>4.2 Revisemos e informemos los daños ocasionados por la emergencia</b>	<b>40</b>

Este Plan de Continuidad de Pequeños Negocios Pertenece a:

Nombre del negocio:

---

Nombre del propietario:

---

Ubicación/Comunidad:

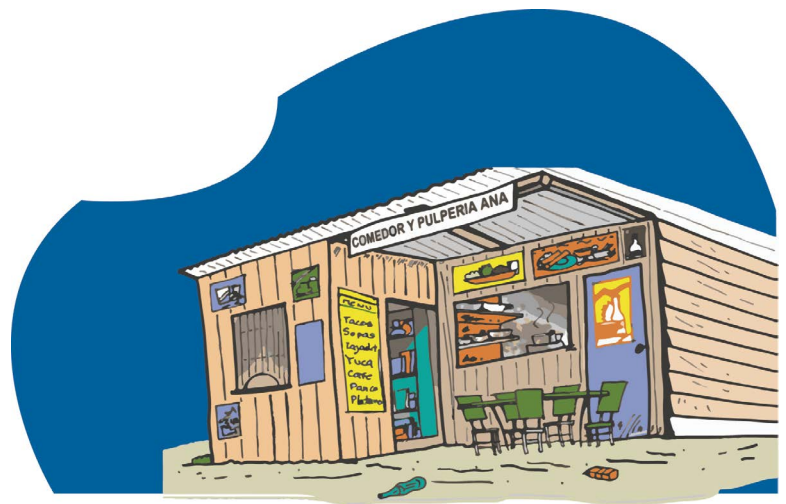
---

Fecha de elaboración:

---

Fecha de actualización:

---



## Introducción

Un Plan de Continuidad de Negocios en situaciones de emergencias, es una herramienta de gestión muy útil para todas las personas o familias que quieren iniciar o fortalecer una empresa o su propio negocio y seguir obteniendo éxitos después de haber sufrido una emergencia; permite analizar la vulnerabilidad del negocio y como minimizar el impacto de los fenómenos naturales o los provocados por los seres humanos.

Un Plan de Continuidad de Negocios, es un conjunto de tareas que permite a los negocios continuar sus actividades en la situación de que un evento afecte sus operaciones, y se tiene que tomar en cuenta la situación antes, durante y después de una emergencia.

Y tiene como objetivo proteger las actividades críticas o urgentes de recuperar, y aunque pudieran resultar interrumpidas debido a una situación de emergencia el negocio será capaz de continuar brindando dicha actividad, de allí la importancia de la continuidad.

## Propósito

El propósito de este plan de continuidad de pequeños negocios, es planificar la preparación del negocio en el caso de interrupciones prolongadas causadas por factores fuera de nuestro control (por ejemplo, desastres naturales, acontecimientos de origen humano) y para restaurar los servicios en la mayor medida posible, en un plazo de tiempo mínimo. Se espera que tú como propietario del negocio implementes medidas preventivas siempre que sea posible para reducir al mínimo las interrupciones de la operación del negocio y para recuperar lo más rápidamente posible cuando se produce un incidente.

En primer lugar analizaremos el nivel de riesgo a desastres del negocio. Iniciaremos con la identificación de los peligros o amenazas que ya conocemos y otros que no conocíamos. Después analizaremos las condiciones que exponen o hacen vulnerable el negocio a sufrir daños e impactos negativos por la ocurrencia de algún fenómeno natural o provocado por el hombre en la comunidad.

En segundo lugar vamos a identificar acciones que van a ayudar a preparar el negocio para las emergencias y en tercer y último lugar vamos a planificar lo que se hay que hacer para recuperar el negocio en caso de ocurrir un desastre.

## Objetivos del Plan

- Analizar el nivel de riesgo del negocio y los posibles daños por el impacto de un desastre.
- Identificar qué tengo que hacer para reducir el riesgo del negocio.
- Identificar las acciones de preparación para emergencias para proteger el negocio, las fuentes alternativas de suministros, recursos y lugares temporales para continuar con la operación.
- Orientar sobre el almacenamiento de documentos, protección y procedimientos de recuperación post-desastre.
- Guiar a las personas que estamos involucradas en el proceso de recuperación del negocio.
- Proporcionar los procedimientos y recursos necesarios para dar asistencia a la recuperación.



# Nivel de Riesgo a Desastres del Negocio



## 1.1 Peligros o Amenazas

¿Cuáles son los peligros o amenazas que nos podrían afectar?

¿Provoco riesgo a mis vecinos? ¿Cómo?

---

---

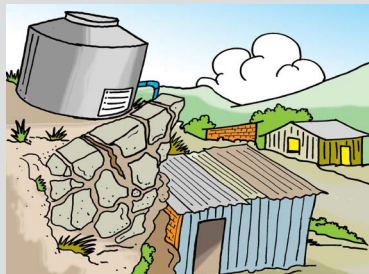
---

---

Identifícate con los tipos de amenaza y dibuja cuales de ellas están cerca de tu negocio.

### Objetos que pueden caer encima de tu negocio

- Postes y cables eléctricos
- Árboles y ramas grandes
- Muros de otras casas
- Tanques de agua
- Barandales y otros objetos de casas vecinas



### Amenaza en manejo de animales

- Cercanos a ríos, quebradas y barrancos
- Mal manejo de excretas

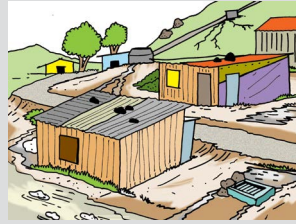
Mapa de los alrededores de tu negocio, deslizamientos y





con las amenazas de inundaciones,  
caídas de rocas

## Amenazas de Inundaciones



- Dentro o cerca de causes de ríos y quebradas.
- Por debajo de la altura de las calles.
- En suelos arcillosos con problemas de drenaje.
- Cercano o sobre zonas de afloramiento de agua, ojos de agua, etc.

## Amenazas de deslizamientos



- Sobre pendientes muy fuertes
- Al borde o pie de taludes
- Cerca de fisuras o grietas en el suelo
- En laderas sobre suelos muy profundos
- Cerca de árboles inclinados o caídos

## Caídas de rocas o piedras grandes



Describamos en más detalles las amenazas:

Tipo de Amenaza	Cada cuanto ocurre o puede ocurrir en el negocio	¿Cuánto tiempo puede durar el fenómeno (días, horas, minutos)?

## 1.2 Identifiquemos las vulnerabilidades del negocio

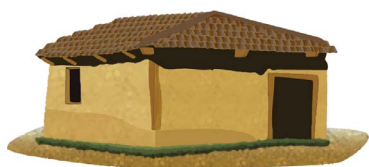
Que entendemos por vulnerabilidad: Son todas las condiciones físicas, sociales, económicas o medio ambientales que aumentan la debilidad de una comunidad al impacto de los peligros. Es el factor interno del riesgo.

Es importante que identifiquemos las vulnerabilidades que tiene el negocio.

*El Negocio tiene las siguientes características en general:*

Los materiales de las paredes

Marcar una de las siguientes opciones:



Adobe



Bahareque



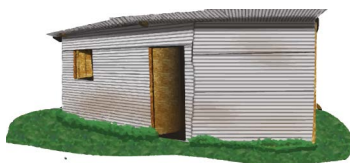
Madera



Ladrillo



Bloque



Zinc

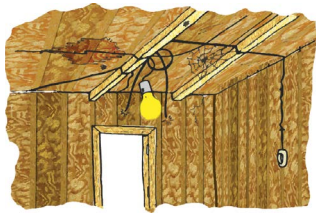


Materiales Varios

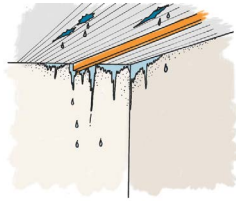
## Problemas de Mantenimiento del Negocio

Marcar todas las opciones que aplican

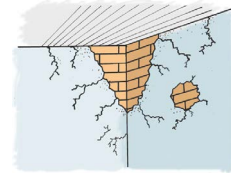
La falta de mantenimiento es uno de los principales aspectos de vulnerabilidad del negocio. Revisemos las instalaciones eléctricas; si hay alambres pelados pueden hacer cortocircuito y provocar incendios u otro tipo de accidente. Revisemos las tuberías y desagües para ver si están en buen estado. Si están rotos, pueden ocasionar derramamientos de agua.



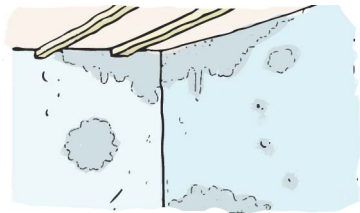
Conexiones inadecuadas en sistema eléctrico



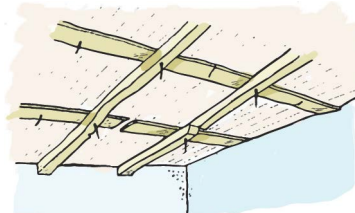
Goteras



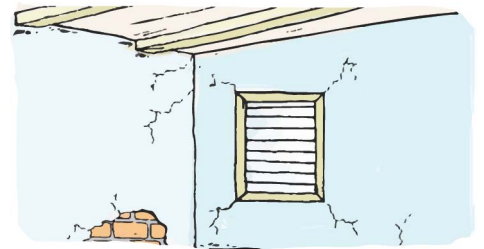
Esquinas



Paredes húmedas



Vigas vencidas o quebradas

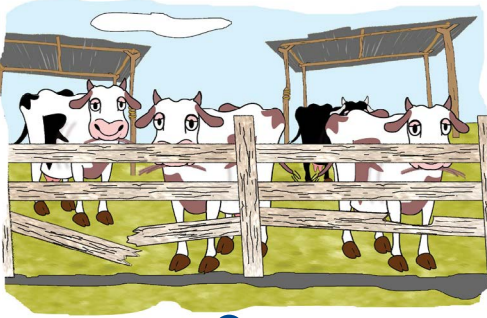


Paredes rajadas



Pisos rajados

## Otras Vulnerabilidades



Corral en mal estado



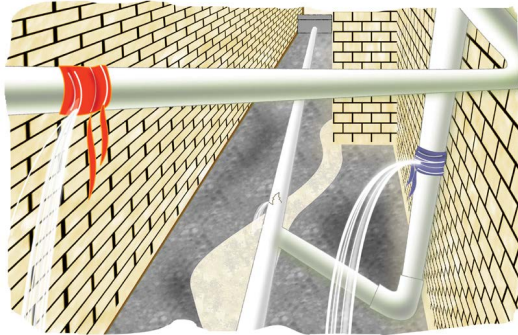
Gallinero en mal estado



Potrero en mal estado



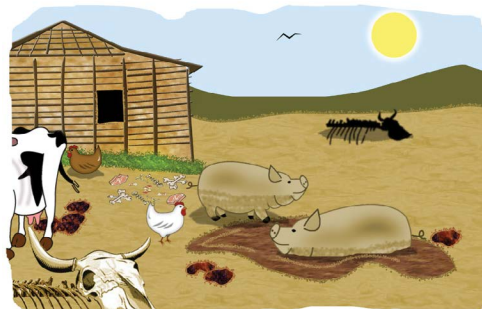
Letrina en mal estado



Drenaje en mal estado



Manejo inadecuado de desechos sólidos



Manejo inadecuado de desechos animales

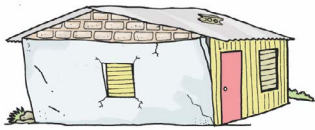


## Negocio Vulnerable Ante Sismos:



- Para sismos dependerá si cuenta con buenos cimientos y estructuras adecuadas de columnas y vigas.
- Además para las paredes de madera, bajareque y zinc aunque son muy flexible y resisten mejor los sismos hay que poner mucha atención en los techos y que estos no sean muy pesados ya que podrían caerse.

Los negocios más afectados por los sismos suelen presentar estos problemas:



Sobrecarga de paredes



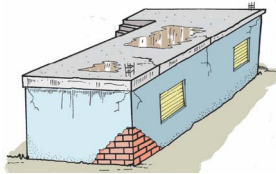
Anexos constructivos



Aberturas Suplementarias



Envejecimiento

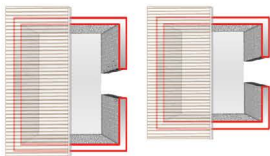




Cubierta muy pesada

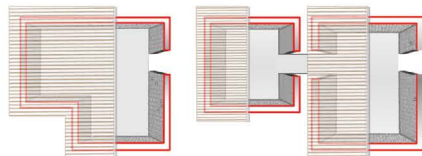


Piso suave

## La Forma de la Planta



Malo  Bueno 



Peligroso  Seguro 



Bueno 



Malo 

## Errores Estructurales que Provocan Riesgo



Sobrecarga de paredes



Ausencia de un esfuerzo horizontal (solera superior)



Envejecimiento



El ancho entre los vanos de la ventana y la puerta en relación a las esquinas es demasiado angosto



Aberturas suplementarias



Los dinteles penetran suficientemente en la pared



Vano de la ventana demasiado ancho



Anexos constructivos



Mezcla de mortero pobre, uniones verticales mal rellenadas, uniones horizontales muy gruesas



Los dinteles penetran suficientemente en la pared



Gallinero en mal estado



Potreros en mal estado



Corral en mal estado

## Para el Caso de Vientos



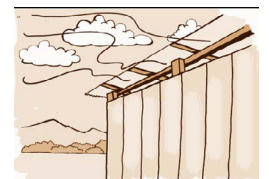
Techos mal anclados



Techos ligeros sin anclajes



Aberturas en puertas y ventanas



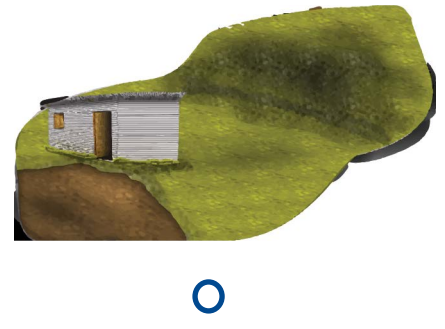
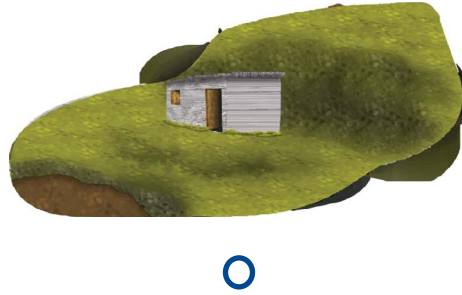
Techos con entrada de aire por los extremos



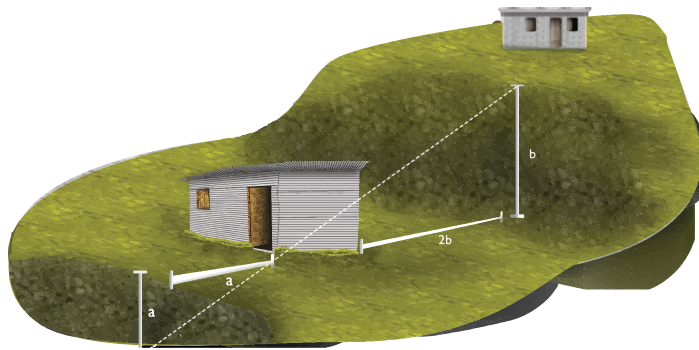
**Ubicación del Negocio**

Analicemos las opciones que no son adecuadas para ubicar el negocio en zonas de pendientes o laderas.

Seleccionemos la que aplica a su negocio:



¿Cómo ubico de la mejor forma mi negocio?" Esta es la mejor opción:



Relatemos los problemas que hemos sufrido en nuestra vivienda a causa de los deslizamientos.

---

---

---

---

---

---

---

---

---

---

---

---

---

---

---

---

---

---

---

---

---

---

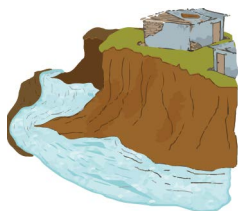
---

Analicemos las opciones que no son adecuadas para ubicar el negocio en zonas de inundaciones.

Seleccionemos la que aplica a su negocio:



Negocio construido cerca del río



Negocio construido al borde de un talud que bordea un río



Negocio construido en una zona rodeada por dos canales o brazos de un río

¿Cómo ubico de la mejor forma mi negocio?" Esta es la mejor opción:



Relatemos los problemas que hemos sufrido en nuestra vivienda a causa de las inundaciones

---

---

---

---

---

---

---

---

---

---

---

---

---

---

---

---

---

---

---

---

---

---

---

---

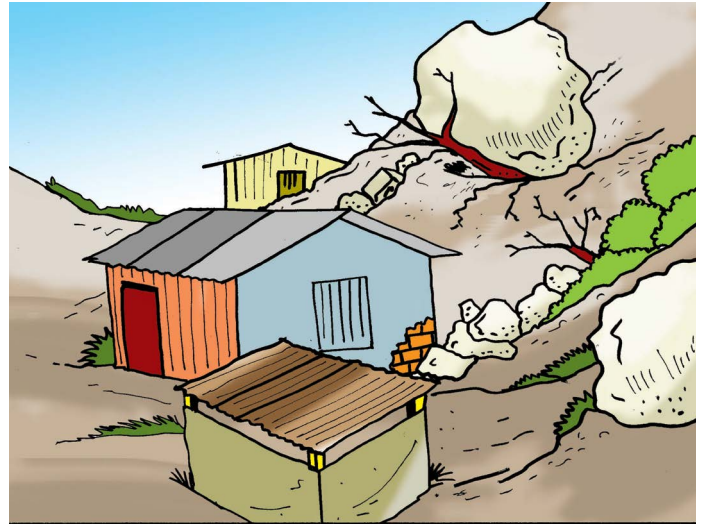
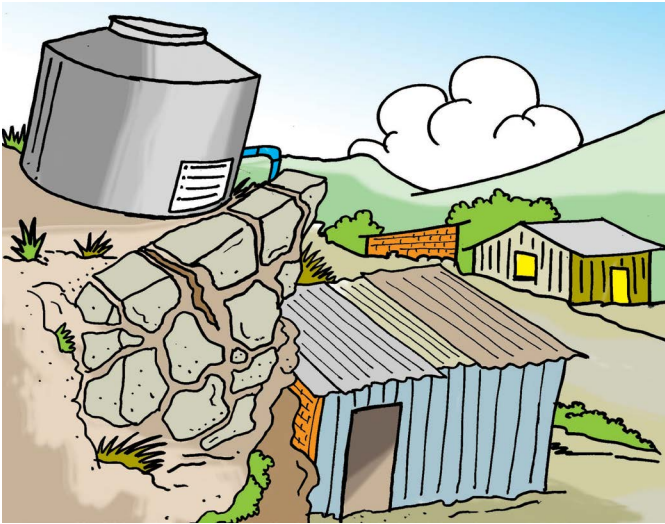
Hagamos una lista de las vulnerabilidades del negocio:

No.	Medio	Tipo de Vulnerabilidad
1	Sistema eléctrico	
2	Sistema de agua	



## 1.3 Analisemos Cuál Sería el Impacto de los Desastres en el Negocio

El análisis del impacto de un desastre sobre el negocio es uno de los aspectos más importantes a considerar en el desarrollo de un Plan de Continuidad de Negocios. Comenzando por la identificación de las amenazas que puedan ocasionar interrupciones en el proceso de los negocios, como ser deslizamiento, inundaciones, incendios, caídas de rocas, entre otros. Así como también analizar las vulnerabilidades que afectarían las funciones del negocio, e identificar y cuantificar el impacto del desastre.



a que hemos analizado las amenazas y vulnerabilidades del negocio, analicemos cómo se vería afectado en caso de un desastre:

Cuáles son los peligros o amenazas que podrían afectar nuestro negocio

## Amenaza o Peligro 1:

Medio Afectado	Condición de vulnerabilidad del medio afectado	Tipo de daño (*)	Cuánto sería las pérdidas si llegase a ocurrir el evento (Valor en lempiras)	Recursos necesarios para la rehabilitación	Prioridad (Alta, media o baja)

\* 1. Sin daños, 2. Dañado pero se puede seguir usando, 3. Dañado pero requiere reparación antes de ser usado, 4. Destruído requiere reconstrucción o reposición

¿Qué tanto afectaría mi negocio para continuar con las actividades, generaría pérdidas parciales o totales?: \_\_\_\_\_

## Amenaza o Peligro 2:

Medio Afectado	Condición de vulnerabilidad del medio afectado	Tipo de daño (*)	Cuánto sería las pérdidas si llegase a ocurrir el evento (Valor en lempiras)	Recursos necesarios para la rehabilitación	Prioridad (Alta, media o baja)

\* 1. Sin daños, 2. Dañado pero se puede seguir usando, 3. Dañado pero requiere reparación antes de ser usado, 4. Destruído requiere reconstrucción o reposición

¿Qué tanto afectaría mi negocio para continuar con las actividades, generaría pérdidas parciales o totales?: \_\_\_\_\_



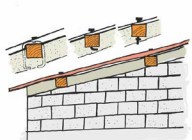
## Lo que tengo que hacer para reducir el riesgo del negocio

### Acciones de Prevención y Mitigación

Son aquellas medidas destinadas a evitar o reducir el nivel de daños o pérdidas que podamos tener en la estructura de nuestras casas en caso de una emergencia o desastre. Es lo que haremos para dar respuesta a los riesgos identificados anteriormente.


¿Como podemos reforzar o mejorar la estructura de nuestro negocio para volverlo más segura ante desastres?

Recordemos las vulnerabilidades que tiene nuestro negocio y luego marquemos las acciones que debemos realizar para reducir el riesgo.



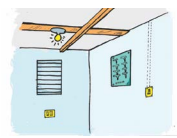
  
Anclaje de techos



  
Mejora del drenaje perimetral de aguas lluvias




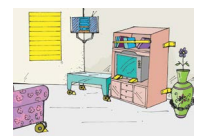
  
Reforzamiento estructural



  
Reparación del sistema eléctrico



  
Reparación de tuberías de agua



  
Fijación de mobiliario y equipo

Identifiquemos algunas acciones que puedes hacer para mejorar el negocio:

Medio Afectado	Condición de Vulnerabilidad	Medidas de Reducción de Riesgo



## Acciones de Preparación para Emergencias

Son aquellas medidas destinadas principalmente a salvar vidas y reducir los niveles de pérdidas, especialmente de nuestros medios de vida.



A continuación planifiquemos las acciones de preparación para emergencias:

## 3.1 Protección de Mercancías

Qué recursos necesito para proteger mi mercadería o producto	Cantidad disponible (Puede ser actualizado en cualquier momento)	¿Qué falta?	¿Cómo lo obtengo?
Material de embalaje para protección de mercancías y equipo (cajas de plástico, de cartón, plástico de protección)			
Hieleras para almacenamiento de productos refrigerados			
Estantería elevada para protección contra agua			
Sistema de energía alterno			
Carretas o monta carga manual para movilización de mercadería.			
Efectivo para abastecimiento del negocio y gastos de movilización de mercadería a lugar seguro			

### 3.2 Sitio de operación alterna

Cuando ocurre un desastre en nuestra comunidad muchas personas se ven afectadas. Los negocios no solo benefician al propietario sino, también a las personas que consumen o compran los servicios o productos que ofrecen. Es importante que, en caso que el sitio del negocio se afecte y este se dañe por completo, buscar un lugar temporal para continuar operando. Por ejemplo, instalar el negocio en un lugar público de la comunidad, en la casa de un familiar, amigo o vecino. Otra alternativa puede ser vender de forma ambulante en albergues, escuelas o iglesias. Con este tipo de acciones se puede continuar generando ingresos para la familia y también colaboramos con la comunidad al continuar prestando los servicios o vendiendo los productos que son necesarios para la vida cotidiana de la población y en situaciones de emergencia o desastre.

En caso que las instalaciones de mi negocio queden dañadas por completo el sitio temporal de operaciones de mi negocio es:

Localización	Dirección	Contácto

### 3.3 Abastecimiento para operar durante las emergencias

Es importante que en una situación de emergencias el negocio esté abastecido por lo menos para dos semanas. Cuando ocurre una emergencia las fuentes de alimentos más importantes para la población son los negocios localizados en la comunidad ya que se encuentran más cerca a sus lugares de habitación. Es conveniente que el negocio esté abastecido principalmente con los productos más necesarios en situaciones de emergencias.

### 3.4 Abastecimiento del negocio con productos necesarios en situaciones de emergencias

¿Cuáles son los productos necesarios para la población al momento de las emergencias?	Cantidad disponible	¿Qué falta?	Lugares identificados para el cuidado de mis productos
Alimentos			
Agua embotellada			
Concentrado para animales			
Carnes enlatadas (atún, sardina, pavo, pollo, cerdo, jamón)			
Huevos			
Café			
Arroz			
Frijoles			
Maíz			
Harina de Trigo			
Harina de Maíz			
Avena			
Grasas (margarina, manteca, aceite)			
Pastas (fideos, espagueti, macarrones, coditos, caracolitos)			
Azúcar			
Pasta de tomate			
Leche en polvo para niños menores de 2 años.			
<b>Productos de Higiene y Limpieza</b>			
Pañales			
Toallas sanitarias			
Jabón de baño			
Detergente			
Cloro			
Jabón de barra			
Desodorante			
Hoja de afeitar - rasuradora.			
<b>Otros productos necesarios</b>			
Focos de mano			
Baterías			
Candelas y fósforos			
Medicamentos sin prescripción para el dolor y la fiebre, antigripales, gasas, algodón			



### 3.5 Cuidado de documentación importante y rotulación de materiales peligrosos

Recuerda que los documentos importantes del negocio deberán de estar en un lugar seguro, protegidos ante cualquier tipo de daño. Los documentos importantes que debes considerar son los siguientes: Plan de Continuidad del Negocio, documentos de propiedad, documentos contables, entre otros. Si consideras que tu negocio no es el lugar más seguro para almacenarlos se puede buscar otro lugar externo.

El lugar donde están almacenados de forma segura los documentos del negocio es:

Además rotulemos los materiales peligrosos como: insecticidas, gas, gasolina, venenos y guardémoslo en un lugar seguro fuera del alcance de los niños.

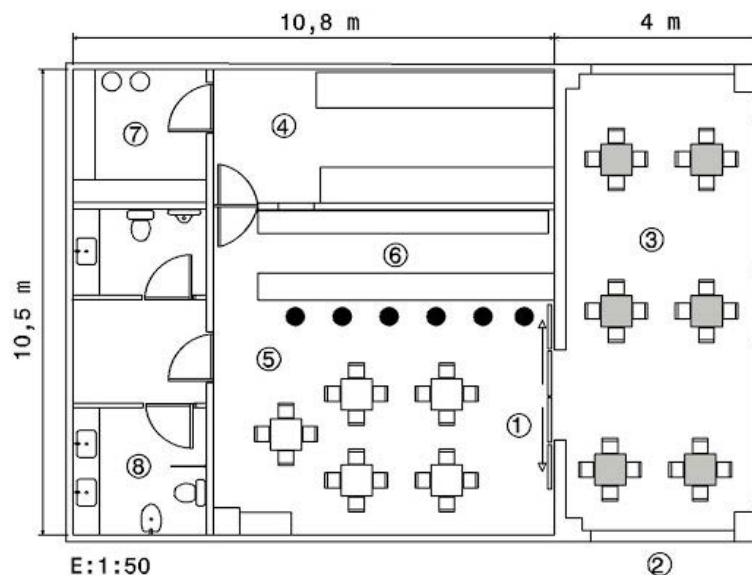
### 3.6 Planeemos la evacuación de las personas involucradas en el negocio en caso de ser necesario

En ocasiones tendremos que abandonar nuestros negocios para proteger nuestra mercancía o productos en un lugar seguro, por eso debemos preparar un plan de evacuación.

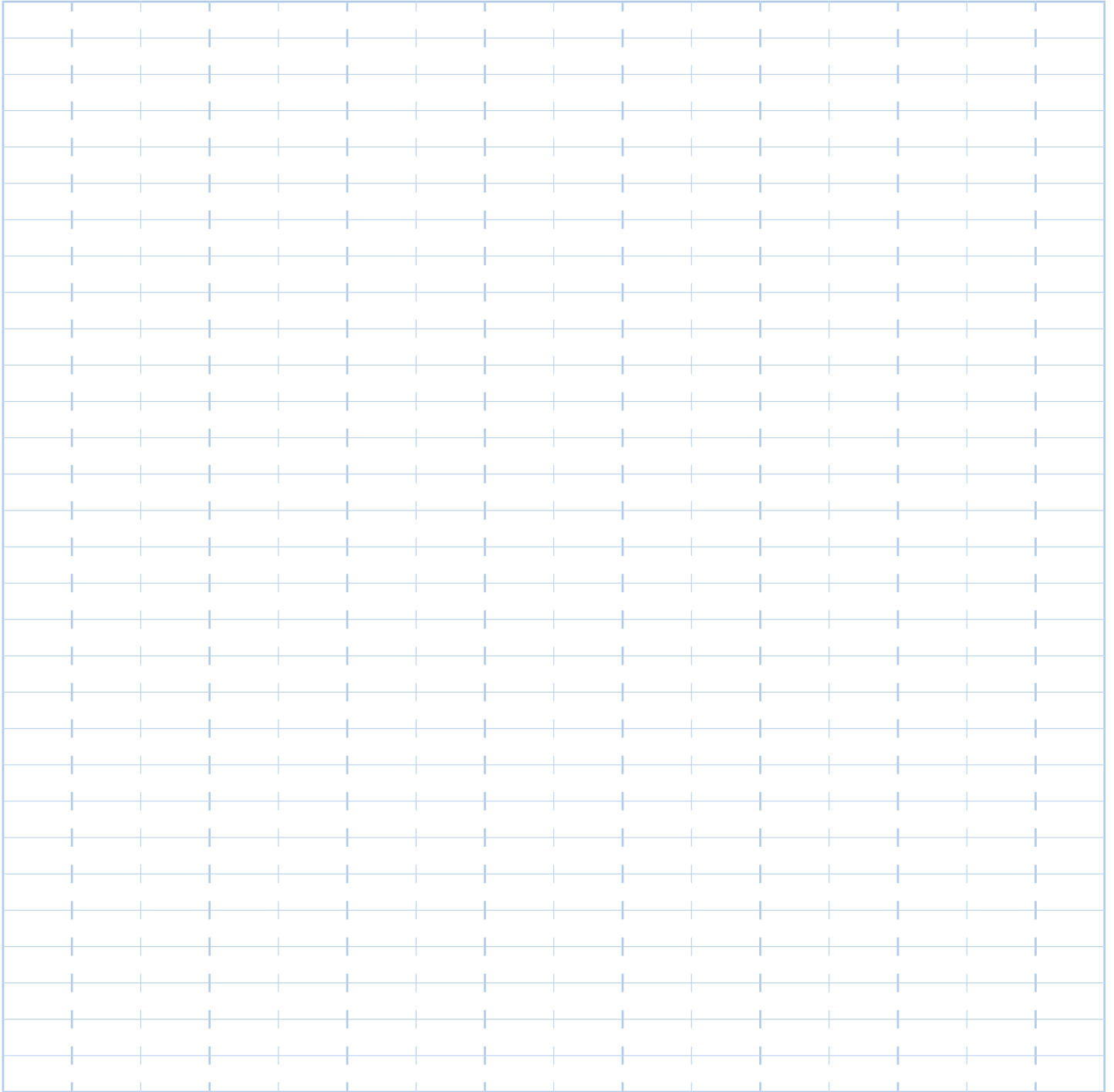
Podemos seguir los siguientes pasos:

Elaboremos un croquis del negocio identificando los pasillos y puertas de salida de emergencia, identificando la ruta de evacuación y los posibles obstáculos o que pueda caerse impidiendo o dificultando la salida de la casa. En el croquis colocar mobiliario/ equipo además los sitios donde tenemos guardado las provisiones y equipo de emergencia y los sitios donde se localizan las llaves para cerrar tuberías de agua, caja de controles eléctricos.

Ejemplo de croquis del negocio:



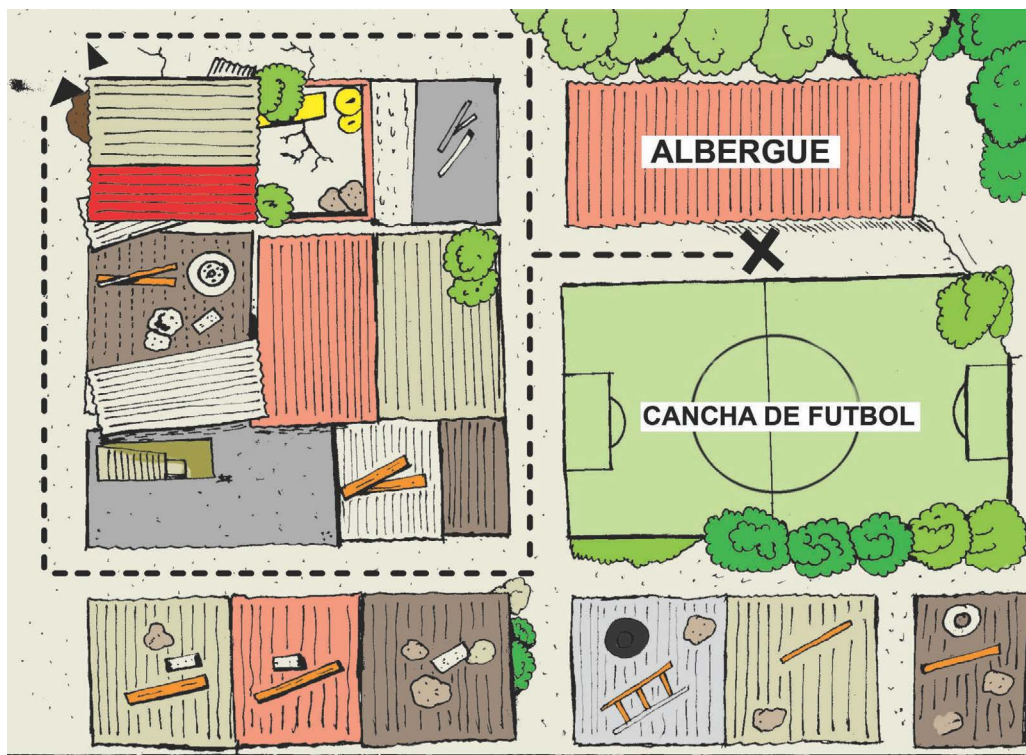
## Mapa de Rutas de Evacuación de su Negocio (Incluir Potreros Y Parcelas)

A large grid of 20 columns and 20 rows, intended for drawing evacuation routes. The grid is composed of thin blue lines forming a uniform pattern of squares across the page.

## Observación del Entorno de su negocio

- Recorrer y familiarizarse con las calles adyacentes, las vías de acceso y dirección de las mismas (una vía, doble vía).
- Conocer cuáles son las paradas de transporte colectivo (Autobuses, Taxis).
- Conocer los lugares comunes del entorno como parques, jardines, parques públicos, etc.
- Conocer qué tipo de servicio de vigilancia existe en los alrededores (casetas de policía, seguridad privada).
- Revisar y constatar que el sistema de alumbrado público funcione normalmente.
- Conocer y saber como llegar a las áreas comerciales, hospitales, estaciones de bomberos, policía, etc. que se encuentren en las cercanías.

Contactar a los miembros del CODEL para conocer las acciones que se estarán desarrollando para dar atención a las familias afectadas.



## 3.7 Preparación de negocio en sitio temporal

Cosas que se necesitan para instalar el negocio en el sitio temporal:

Cosas que se necesitan para el negocio en sitio temporal	Cantidad disponible	Qué falta	¿Cómo lo obtengo?
Carpa			
Mesas de madera			
Caja Chica			
Fogón móvil			
Acceso a agua			
Otros:			

## Elaboración de Mapa de Localización de un Sitio Seguro para la Operación del Negocio como Plan B

A large grid of graph paper, consisting of 20 columns and 20 rows of small squares, intended for drawing a site location map.

Lista de principales mercancías y equipo a trasladar al sitio temporal de operación del negocio.

No.	Descripción

## 3.8 Funciones específicas em caso de emergencias

- Alerta Verde

- Podemos estar monitoreando nuestro entorno para ver si hay señales de posibles problemas por inundaciones, deslizamientos de tierra, caídas de rocas, incendios, etc.
- Revisamos el plan de continuidad de negocios para actualizar algunos datos
- Revisamos y preparamos las provisiones y equipo de emergencia
- Mantenemos comunicación con los vecinos y miembros del Comité de Emergencia Local
- Estamos pendientes de los comunicados de las autoridades respectivas y de los medios de comunicación.
- Verificamos las acciones del plan de continuidad de negocios.
- Verificamos los documentos importantes del negocio

- **Alerta Amarilla**

- Podemos seguir monitoreando nuestro entorno para ver si hay señales de posibles problemas por inundaciones, deslizamientos de tierra, caída de rocas, incendios, etc
- Si no queremos correr más riesgos, esta es una buena oportunidad de realizar evacuaciones preventivas si el negocio está en una zona altamente expuesta. Con esta evacuación preventiva podemos iniciar la preparación de la instalación del negocio en el sitio temporal y proteger el equipo y mercancías del negocio.
- Mantenemos comunicación con vecinos y miembros del Comité de Emergencia Local.
- Estamos pendientes de los comunicados de las autoridades respectivas y de los medios de comunicación

- **Alerta Roja**

- Se tiene que evacuar el negocio urgentemente si está ubicado en una zona de alto riesgo
- Mantenemos comunicación con vecinos y miembros del Comité de Emergencia Local
- Estamos pendientes de los comunicados de las autoridades respectivas y de los medios de comunicación.
- Iniciamos la preparación de la instalación del negocio en el sitio temporal y proteger el equipo y mercancías del negocio.



*En caso que la emergencia sea súbita, ordene la acción por prioridad:*

Funciones a realizar en caso de emergencia	Nombre y responsable	Orden de Prioridad
Evacuación de personas dentro del negocio		
Cargar el maletín y botiquín de emergencias		
Desconectar cables de equipos eléctricos y ubicarlos en zonas seguras		
Interrumpir el fluido eléctrico del negocio		
Interrumpir el flujo de agua de la tubería del negocio		
Cerrar y asegurar las puertas y ventanas del negocio		
Embalaje de mercancías		
Embalaje y protección de equipo		
Movilización de mercancías y equipo.		

## *En caso de Incendio*

1. Llame a los bomberos tan pronto como sea posible.
2. Notifique de inmediato el resto de las personas que están dentro del negocio y evacuar el área.
3. Establecer la seguridad en el lugar y no permitir el acceso al sitio a menos que lo permita el personal de bomberos lo autorice
4. Todas las personas evacuadas deben ubicarse en un sitio seguro, estar pendiente de todas las personas ya que no deben regresar al sitio afectado por ningún motivo.

Elaboremos un directorio con los contactos familiares y amistades que puedan funcionar como nuestros enlaces en caso que no podamos comunicarnos entre si y elaboremos una guía telefónica y direcciones de las instituciones de emergencia (Bomberos, Cruz Roja, Policía, Centro Médico, Hospitales, etc.)

Es importantes que personas clave conozcan sobre el nuevo sitio de operación temporal de nuestro negocio, esto nos ayudará continuar con una operación estable. Identifiquemos a continuación a estas personas:

Lista de personas involucradas en el negocio

Nombre	Dirección	Teléfono de casa	No. de celular

Lista de Contacto de Principales proveedores y proveedores alternos.

Nombre	Dirección	Teléfono de casa	No. de celular

Lista de Contacto de Principales Clientes

Nombre	Dirección	Teléfono de casa	No. de celular

Contáctos de Emergencia

Nombre	Dirección	Teléfono de casa	No. de celular

## *Algunas recomendaciones en caso de que se dé una emergencia en nuestro negocio*

### **Mantengamos la calma**

Cuando los peligros se presentan, mantener la calma es muy importante. Hay personas que se dejan llevar por los nervios y se descontrolan, ante una situación de emergencia, no hay que permitir que el miedo nos gane. Tampoco hay que dejarse llevar por rumores o inventos de la gente.

### **Mantengámonos alertas**

Mantener la calma no es lo mismo que bajar la guardia y olvidarnos del problema. Por eso, es bueno escuchar la radio, ver la televisión o escuchar las llamadas de las autoridades y demás personas que nos están ayudando para saber cuál es la situación real.

### **Permanezcamos en un lugar seguro**

Permanezcamos en un lugar seguro mientras se vuelve a la normalidad. En casos de emergencias y desastres, las autoridades ponen albergues temporales para las personas que no pueden regresar a sus casas y que no tienen familiares o amistades en lugares seguros.

En la medida de lo posible tenga a sus animales en un lugar adecuado.

### **Sigamos las instrucciones de las autoridades**

Después de una emergencia las autoridades y organizaciones comunitarias deben realizar una evaluación de la situación y de los daños ocasionados durante la emergencia. Serán ellos quienes recomienden regresar o no.

Lo que voy a hacer para recuperar el negocio en caso de ocurrir un desastre



## ***Volvamos con una nueva mentalidad y recuperémonos***

Cuando la emergencia haya pasado y podamos regresar a nuestros hogares, volvamos con una nueva mentalidad. Hablemos con nuestros vecinos, organicémonos y preparémonos para recuperarnos. Además son muchas las cosas que podemos hacer para reducir riesgos y asegurar nuestras vidas y nuestros bienes. Reflexionemos sobre las causas que provocaron la emergencia y/o desastre y busquemos las alternativas para rescatar los aprendizajes de las experiencias vividas.

## ***Revisemos e informemos los daños ocasionados por la emergencia***

Revisemos las condiciones del negocio, los servicios básicos, la estructura y los bienes que hemos dejado dentro. Podemos utilizar el siguiente cuadro para planificar las acciones:

Medio Afectado	Condición de vulnerabilidad del medio afectado	Tipo de daño (*)	Cuánto sería las pérdidas si llegase a ocurrir el evento (Valor en lempiras)	Recursos necesarios para la rehabilitación	Prioridad (Alta, media o baja)

\* 1. Sin daños, 2. Dañado pero se puede seguir usando, 3. Dañado pero requiere reparación antes de ser usado, 4. Destruído requiere reconstrucción o reposición

Es importante que identifiquemos acciones que nos ayuden a protegerlos ante otras afectaciones

## **Agradecimientos a:**

Programa "Honduras Convive" , por el apoyo en la impresión de este ejemplar.

### **Proyecto “Haciendo Operativo un Enfoque de Barrio en Tres Colonias de Alto Riesgo en Tegucigalpa”**

#### **Elaborado por:**

Khatia Murillo  
Gabriela Padilla

#### **Revisión**

Ana Luisa Núñez

#### **Ilustraciones**

Vicente Blandín

#### **Diagramación**

Daniela Sánchez

**Honduras, 2015**





**USAID**  
DEL PUEBLO DE LOS ESTADOS  
UNIDOS DE AMÉRICA

