

Fact Sheet *Back to Back*, Arauca

Enero - junio 2022

HUMANITARIAN ADVISORY TEAM



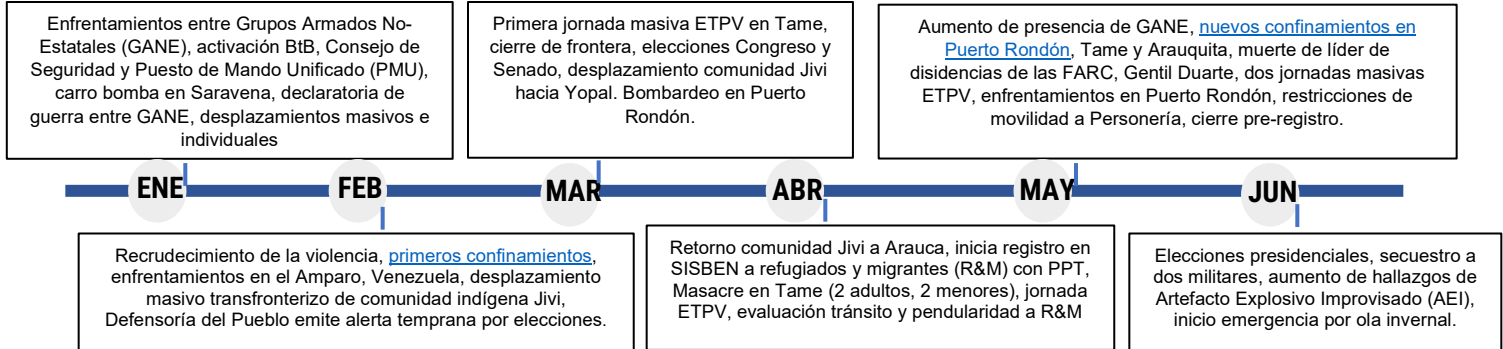
EQUIPO LOCAL DE COORDINACIÓN ARAUCA



RESPUESTA A VENEZOLANOS
Plataforma de Coordinación para Refugiados y Migrantes de Venezuela

El sistema *Back to Back* (BtB), tiene como objetivo que las dos estructuras, el Equipo Local de Coordinación (ELC) y el Grupo Interagencial sobre Flujos Migratorios Mixtos (GIFMM), trabajen de modo conjunto para promover una respuesta ampliada y evitar duplicidad de acciones en las emergencias. En Arauca, BtB se activó desde el 3 de enero debido al recrudecimiento de la situación de violencia (aumento de homicidios, aparición de confinamientos y desplazamientos masivos que afectaron a población colombiana, refugiados, migrantes y retornados).

LÍNEA DE TIEMPO, RECOPIADO DE LOS PRINCIPALES HECHOS EN ARAUCA, 2022.



CIFRAS CONTEXTO HUMANITARIO, ARAUCA, 2022¹

<p>CIFRAS EMERGENCIA ARAUCA, 2022¹</p> <p>11.281 personas afectadas por emergencia²</p> <p>6.029 personas afectadas por confinamiento</p> <p>45 comunidades confinadas, de ellas 12 resguardos indígenas en riesgo de confinamiento.</p> <p>152 personas R&M.</p> <p>4.269 personas afectadas por desplazamientos individuales.</p> <p>110 personas R&M afectadas.</p> <p>278 personas afectadas por desplazamiento masivo.</p> <p>705 personas con Necesidades de Protección Internacional.</p> <p>567 venezolanos víctimas del conflicto.</p> <p>138 colombianos retornados</p>	<p>ACCIONES ARMADAS</p> <p>215 homicidios</p> <p>24 personas secuestradas</p> <p>15 eventos de AEI/Municiones Sin Explotar (MUSE) / explosivos encontrados</p> <p>13 bloqueos a vías</p> <p>9 eventos de hostigamiento a Fuerza Pública.</p> <p>7 ataques contra bienes civiles</p> <p>6 casos por desaparición</p> <p>5 ataques contra infraestructura militar/policial (2 muertos)</p> <p>4 eventos por retenes ilegales</p> <p>1 restricción al acceso humanitario</p> <p>2 masacres</p>	<p>CIFRAS POBLACIÓN REFUGIADA Y MIGRANTE 2022.</p> <p>63.376 personas R&M con Pre-registro con corte a mayo 2022.</p> <p>53.398 personas R&M con acceso a registro Biométrico.</p> <p>20.172 personas R&M con entrega de PPT.</p> <p>6.840 personas R&M con encuesta de caracterización SISBEN.</p> <p>7.175 personas R&M afiliadas al régimen de salud subsidiado.</p> <p>Aproximadamente 20 mil personas se quedaron sin acceso a Pre-registro en Arauca, luego del 28 de mayo 2022.</p>	<p>AFECTACIÓN POBLACIÓN R&M</p> <p>17% de los homicidios por emergencia en Arauca es población venezolana.</p> <p>1 desplazamiento masivo de comunidad Jivi proveniente del Estado Apure, Venezuela.</p> <p>32 víctimas de homicidio.</p> <p>8 casos reportados de lesiones personales a población venezolana.</p> <p>45 casos de infracción por parte de población venezolana reportados (Tráfico, fabricación y porte de estupefacientes, hurtos, lesiones personales, hurto entidades comerciales, tráfico y porte de armas, VBG, homicidio).</p>
--	--	---	---

BALANCE BACK TO BACK 2022

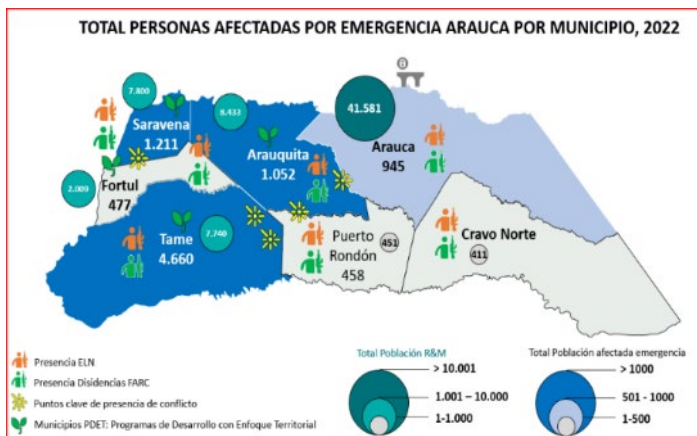
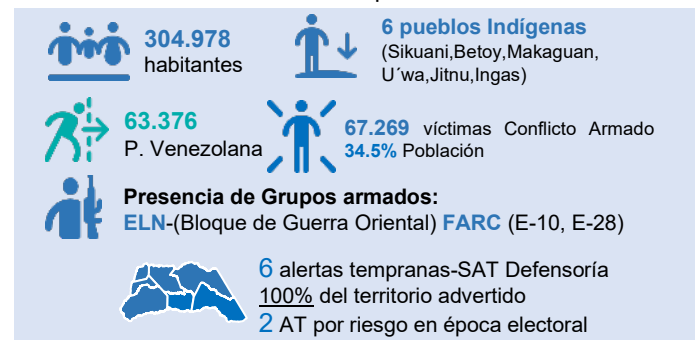


Ilustración 1. Mapa de afectación Arauca, emergencia 2022.

El Departamento de Arauca se localiza al nororiente de Colombia, cuenta con una superficie de 23.818 km², lo conforman 7 municipios de los cuales tres (Arauca, Arauquita y Saravena) comparten frontera con Venezuela a través de 396 km de frontera con el estado de Apure.



¹ Información con corte a junio 21, 2022.

² Las cifras corresponden al total de personas afectadas desde el 2 de enero de 2022 producto de la emergencia en Arauca, el total incluye: desplazamientos individuales y masivos, confinamientos, llegada de PNPI producto de enfrentamientos en Venezuela.

Fact Sheet *Back to Back*, Arauca

Enero - junio 2022

IMPACTOS HUMANITARIO

HUMANITARIAN
ADVISORY TEAM



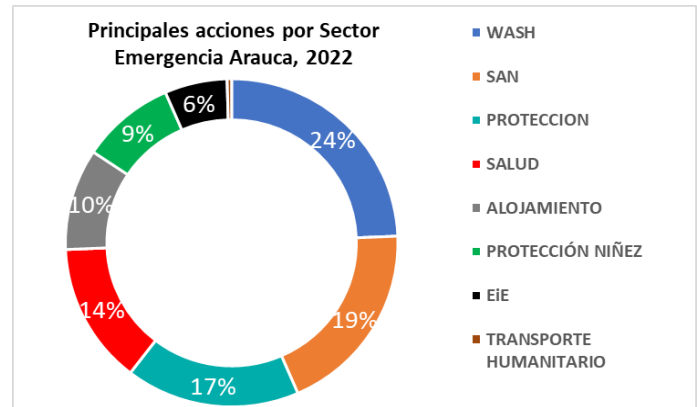
EQUIPO LOCAL DE
COORDINACIÓN
ARAUCA



RESPUESTA A
VENEZOLANOS
Plataforma de Coordinación
para Refugiados y Migrantes
de Venezuela

- Si bien las afectaciones en el territorio Araucano obedecen a un proceso histórico de violencia y vulneración de derechos, 2022 ha evidenciado una emergencia humanitaria sin precedentes que demanda ser visibilizada y todo el apoyo del Estado y de la cooperación internacional.
- Afectaciones a corto y largo plazo al derecho fundamental a la educación a niños y niñas debido a confinamientos y riesgos de reclutamiento en los territorios más afectados.
- Comunidades en alto riesgo de inseguridad alimentaria, principalmente en comunidades afectadas por el conflicto armado, donde gran porcentaje refiere a población indígena.
- Riesgos de protección relacionados con acceso a derechos, presencia de población refugiada y migrante aún no atendida por Unidad de Atención y Reparación Integral a las Víctimas (UARIV) Ley 1448 .
- Aumento de casos de VBG en el marco del conflicto por la presencia de GANE y por incidencia de confinamientos.
- Se ha restringido el derecho al acceso seguro a servicios y tratamientos médicos, aun cuando se reconocen serias afectaciones de salud mental y psicológica en las comunidades que se han visto confinadas recientemente.
- Aumento de los riesgos de seguridad a población firmante del acuerdo de paz: caso AETCR Filipinas.
- Riesgo de afectaciones por MAP/MUSE/AEI durante la emergencia humanitaria en 2022.

RESPUESTA POR SECTOR



Acciones para destacar:

Acciones de acompañamiento en toma de declaraciones a Personerías Municipales y articulación con Unidad de Víctimas.
Entrega de elementos no alimentarios
Apoyo en atención psicosocial y educación en emergencias.
Entrega de asistencia alimentaria a más de 13 mil personas en el marco de la emergencia.
Apoyo técnico a institucionalidad desde el área de salud, agua saneamiento e higiene y protección a niñez.
Atención a casos de alta vulnerabilidad, Niños y Niñas Asociados con Fuerzas Armadas o Grupos Armados (NAFAGA) y apoyos en temas de transporte humanitario y alojamiento temporal.

ACCIONES COORDINACIÓN BACK TO BACK

Avances Coordinación

- Activación ELC y posterior Back to Back desde enero. A la fecha se han convocado más de 7 plenarios BtB
- Asistencia a más de 30 espacios institucionales, incluidos Puestos de Mando Unificado, Comité Municipal de Justicia Transicional (CMJT) y Subcomité de prevención, protección y garantías de no repetición (SPPGNR).
- Coordinación y fortalecimiento con institucionalidad para brindar respuesta.
- Apoyo y fortalecimiento a los enlaces territoriales de la UARIV para actualización de los Planes de Contingencia.
- Elaboración de herramientas de información para monitoreo y articulación de respuesta.
- Evaluación Conjunta de Necesidades Iniciales ECNI: Comunidad Jiví proveniente del Estado de Apure, Venezuela.
- Evaluación Rápida de Necesidades Back to Back, en 5 de los municipios más afectados por conflicto armado.
- Más de 10 productos BtB (Alertas y FlashUpdate) y reactivación de mesa de contexto.
- Elaboración de un Plan de Respuesta Interagencial.

Impacto acciones plataformas ELC – GIFMM Arauca²

Aproximadamente **43** mil personas asistidas por parte de socios del ELC y más de **52** mil asistidas por parte de socios del GIFMM, de forma directa o indirecta de una o más acciones por parte de socios ELC Arauca.



Principales sectores de respuesta

Retos

- Continúan los combates y presencia de GANE en zonas rurales, generando restricciones al acceso humanitario y aumento de necesidades humanitarias en territorio.
- Visibilización de la situación emergencia a nivel nacional, resaltando el deterioro del contexto humanitario durante el 2022 y su continuidad a largo plazo.
- Inicio de ola invernal en el departamento generando escenarios de múltiple afectación.
- Se requieren estrategias de recuperación temprana y fortalecimiento de medios y formas de vida para las poblaciones desplazadas, retornadas y confinadas.
- Mejorar y fortalecer el proceso de inclusión del SISBEN para población Rural y Refugiada y Migrante.
- Generar estrategias para manejo recursos naturales, incluyendo los sistemas hídricos, para enfrentar las situaciones recurrentes de emergencia invernal y temporada seca.
- Pocos lineamientos y soluciones duraderas frente a la situación de población indígena proveniente de Venezuela, que requiere un manejo más allá de la mera asistencia y ayuda humanitaria que proveen las agencias y organizaciones .
- Generar estrategias de apoyo para facilitar la implementación del acuerdo de PAZ con las FARC.
- Necesidad de incidencia en la institucionalidad con el cumplimiento a la población R&M a partir del ETPV.
- Necesidad de iniciar la proyección de asistencia humanitaria en el departamento destinada hacia la estabilización y la integración de la población desplazada, refugiada y migrante.



³ Reporte HRP OCHA, corte mayo 2022, ([link aqui](#)) y Reporte 5W GIFMM, corte abril 2022, ([link aqui](#)).